



Datum: 2022-03-10

Tid: 17:00

Plats: Tingkullen

Ordförande

Michael Rahm (M)

Ledamöter

Gunnel Brandt (S), vice ordförande

Roger Passgård (FR)

Ersättare

Eira Caarp (L)

Lars-Åke Larsson (KD)

Catarina Eng (S)

Övriga

Sara Berg, Nämndsekreterare



1. Upprop
2. Val av protokollsjusterare
3. Fastställande av jävsnämndens delegationsordning 2022
JN2022/5
4. Årsrapport för jävsnämnden 2021
JN2022/3
5. Erikstorp 1:183 - Marklov inför tomtförsäljning
JN2022/4



3. Fastställande av jävsnämndens delegationsordning 2022 JN2022/5



Styrdokument
2019-12-03
Fastställt: Jävsnämnden
2019-12-03 §15

Gäller för: Jävsnämnden
Dokumentansvarig: Nämndsekreterare
Reviderad: -

Dnr: JN2019/8

Jävsnämndens delegationsföreskrifter och delegationsordning

Delegationsföreskrifter

Delegation och delegationsförteckning

Enligt kommunallagen kan en nämnd överföra sin beslutanderätt till en delegat. Delegering får ske till presidiet, ett utskott, en ledamot, en ersättare eller till en anställd, att på nämndens vägnar besluta i ett visst ärende eller viss grupp av ärenden. Bestämmelser om delegation finns i kommunallagens 6 kap 37-40 §§ och 7 kap 5-8 §§.

Med delegationsförteckning avses en förteckning över de ärenden nämnden har delegerat.

Vad kan inte delegeras?

Beslutanderätten får inte delegeras i följande slag av ärenden:

1. ärenden som avser verksamhetens mål, inriktning, omfattning eller kvalitet,
2. framställningar eller yttranden till fullmäktige liksom yttranden med anledning av att beslut av nämnden i dess helhet eller av fullmäktige har överklagats,
3. ärenden som rör myndighetsutövning mot enskilda, om de är av principiell beskaffenhet eller annars av större vikt,
4. ärenden som väckts genom medborgarförslag och som lämnats över till nämnden, eller
5. ärenden som enligt lag eller annan författning inte får delegeras.

Delegationsbeslut

Genom delegering flyttas beslutanderätten från nämnden till delegaten. Delegaten träder helt i nämndens ställe och beslutar i nämndens namn. Nämnden kan inte ändra beslutet.

Nämnden kan återkalla den givna beslutanderätten. Det kan göras generellt för en viss grupp av ärenden, för en viss delegat eller för ett visst ärende. Nämnden kan också genom eget handlande föregripa ett beslut i ett enskilt ärende genom att själv ta över ärendet och fatta beslut. Det bör dock endast ske i ärenden som nämnden bedömer vara av principiell art.

Om delegaten finner att ett ärende inom delegeringsuppdraget är av större vikt eller av principiell betydelse ska ärendet hänskjutas till nämnden för avgörande.

Anmälan av delegationsbeslut

Nämnden ska själv besluta i vilken utsträckning de beslut som fattats med stöd av delegation från nämnden eller förvaltningschefen ska anmälas till nämnden.

Beslut som fattats i enlighet med 6 kap 39 § kommunallagen, samt beslut som får överklagas enligt bestämmelserna i 13 kap kommunallagen (*laglighetsprövning*) ska alltid anmälas till nämnden vid nästa sammanträde. Om beslut enligt andra stycket ovan inte anmäls måste de protokollföras särskilt (6 kap. 40 § KL).

Samtliga delegationsbeslut redovisas löpande till nämnden genom upprättande av förteckning över de beslut som fattats närmast före respektive sammanträde. Av förteckningen ska framgå beslutsfattare, beslutsdatum, hänvisning till delegationsordning, beslutets innebörd (vem/vad det berör) samt ärendets diarienummer.

Om delegaten finner att beslutet kan vara av omedelbart intresse för nämnden eller om det föreligger andra skäl ska beslutet anmälas omgående.

Samtliga beslut och beslutsförteckningar anmäls till nämnden i kommunens diariesystem Platina, enligt separat rutin.

Vidaredelegering

Förvaltningschefen får vidaredelegera ärenden till underställd anställd. Nämnden ska ha vetskap om vem som har fått beslutanderätten. Beslut som fattas efter vidaredelegering anmäls till förvaltningschefen och nämnden. Vidaredelegerad beslutanderätt kan återkallas av såväl förvaltningschefen som nämnden.

Ersättare för delegat

Vid förfall¹ för delegat övertas delegatens (ej bygg- och miljöchef) beslutanderätt:

- i första hand av den som förordnats som vikarie på delegatens tjänst.
- i andra hand av delegatens närmaste chef.

Ärenden delegerade till ordföranden handläggs vid förhinder för denne av vice ordföranden.

Vid förfall för bygg- och miljöchefen övertas beslutanderätten i första hand av den som förordnats som vikarie, dock ej av samhällsbyggnadschefen. Om vikarie inte förordnats eller vid jävssituation övertas beslutanderätten av nämndens ordförande.

Jäv

Delegat får inte fatta beslut i ärenden, där delegaten är jävig. I en jävssituation ska ärendet överlämnas till närmaste chef (ej samhällsbyggnadschef) som då övertar delegatens beslutanderätt i ärendet.

Verkställighet

Delegering innebär att självständig beslutanderätt förs över från nämnden till delegaten. Föreligger ingen självständig beslutanderätt talar man om ren verkställighet. I sådana ärenden saknas utrymme för självständiga bedömningar. Ofta är frågorna redan reglerade i lag eller avtal, och det är uppenbart att endast ett visst beslut får fattas. Det kan t ex handla om tillämpning av en kommunal taxa. Att exempelvis skicka ut fakturor är ren verkställighet och därför inget delegationsbeslut.

Verkställighetsbeslut ska inte anmälas till nämnden.

Överklagan

Förvaltningsbesvär

Förvaltningsbesvär kan anföras över delegationsbeslut som grundar sig på specialförfattningar med särskilda regler om hur beslut överklagas. Vid förvaltningsbesvär prövas både lagligheten och lämpligheten av det överklagande delegationsbeslutet. Domstol kan vid förvaltningsbesvär fatta ett nytt beslut.

Förvaltningsbesvär kan endast anföras av den som personligen berörs av delegationsbeslutet.

Om delegationsbeslutet kan överklagas med förvaltningsbesvär ska en överklagandeanvisning bifogas beslutet.

Vid förvaltningsbesvär ska skrivelsen med överklagandet ges in till den myndighet som meddelat beslutet. Den ska ha inkommit till myndigheten inom tre (3) veckor från den dag då klagande fick del av beslutet. Den myndighet som meddelat beslutet prövar om överklagandet har inkommit i rätt tid.

Myndigheten (delegaten) ska ompröva beslutet om det är uppenbart oriktigt och om det snabbt och enkelt kan ändras och ändringen kan ske utan nackdel för part. Om överklagandet inte avvisas och myndigheten inte omprövar sitt beslut ska myndigheten överlämna överklagandet tillsammans med alla handlingar i ärendet till den myndighet som ska pröva överklagandet.

Av delegationsordningen framgår vilka beslut som överklagas genom förvaltningsbesvär samt till vilken instans man överklagar.

Laglighetsprövning

Laglighetsprövning (kommunalbesvär) kan endast anföras av den som är kommunmedlem, d.v.s. folkbokförd, äger fast egendom i kommunen eller är taxerad till kommunalskatt där.

Domstolen prövar endast beslutets laglighet och inte lämplighet.

Tiden för överklagande räknas från den tidpunkt då justeringen av protokollet, från det sammanträde vid vilket delegationsbeslutet anmäldes, tillkännages på kommunens anslagstavla.

Om delegationsbeslutet tagits in i särskilt protokoll räknas tiden för överklagande från den tidpunkt då justeringen av detta protokoll tillkännages på kommunens anslagstavla.

Revidering

Delegationsordningen ska revideras varje år.

Förkortningar delegater

JN	Jävsnämnden
JNo	Jävsnämndens ordförande
JNvo	Jävsnämndens vice ordförande
Blh	Bygglovshandläggare
BMC	Bygg- och miljöchef
Minsp	Miljöinspektör
Nsek	Nämndsekreterare

Författningar

AF	Avfallsförordning (2011:927)
AlkL	Alkohollag (2010:1622)
BFS	Boverkets föreskrifter och allmänna råd
FBL	Fastighetsbildningslag (1970:988)
FL	Förvaltningslag (2017:900)
FMVH	Förordning (1998:899) om miljöfarlig verksamhet och hälsoskydd
KL	Kommunallag (2017:725)
LED	Lag (2006:985) om energideklarationer
LGS	Lag (1998:814) med särskilda bestämmelser om gatuhållning och skyltning
LLR	Lagen (2006:378) om lägenhetsregister
LrL	Ledningsrättslagen (1973:1144)
MB	Miljöbalk (1998:808)
OSL	Offentlighet- och sekretesslag (2009:400)
PBL	Plan- och bygglag (2010:900)
PBF	Plan- och byggförordning (2011:338)
RB	Rättegångsbalk (1942:740)
SJVFS	Jordbruksverkets föreskrifter
SmittsL	Smittskyddslag (2004:168)
SNFS	Naturvårdsverkets föreskrifter
StrålsL	Strålskyddslag (2018:396)
TF	Tryckfrihetsförordning (1949:105)
TobakL	Tobakslag (1993:581)

Jävsnämndens delegationsordning

Dnr: JN2018/15-6

Antagen JN 2019-03-11 §3

Nummer	Beskrivning	Lagrum	Delegat
1	Administrativa ärenden		
1.1	Beslut i ärenden som är så brådskande att nämndens beslut inte kan avvaktas	KL 6 kap. 39§	Jno
1.2	Beslut att inte lämna ut allmän handling	TF 2 kap. 12 § och OSL 6 kap. 4 §	BMC, Nämndsek - Anm. Överklagas till kammarrätten. Utlämnande av allmänna handlingar är verkställighet.
1.3	Avvisa överklagande som inkommit för sent. (Om kommunen finner att överklagandet har kommit in i rätt tid behövs inte något formellt beslut om detta. Den som gör rättidsprövningen dokumenterar detta, antingen genom en tjänsteanteckning eller i form av ett följebrev till domstolen. Om överklagandet inte har kommit in i rätt tid, ska kommunen besluta att avvisa överklagandet.)	FL 45§ 1 st 2 p	BMC, Nämndsek
1.4	Omprövning av beslut fattat av: - tjänsteman - JN	FL 36-39 §§	Delegat JN - Anm. Delegat i ursprungsärendet
1.5	Avge yttrande med anledning av laglighetsprövning av beslut		BMC - Anm. Det överklagade beslutet ska vara fattat på delegation
1.6	Föra nämndens talan eller utse och ge fullmakt till ombud att föra nämndens talan inför domstol och andra myndigheter samt vid förrättningar av olika slag		Jno
1.7	Avge yttranden till statliga, landstingskommunala eller primärkommunala myndigheter, annan organisation eller enskild i ärenden som ej är av principiell beskaffenhet eller annan större vikt		BMC
1.8	Ansöka till domstol om vitesutdömmande enligt lag om viten (verkställighet)	Lag (1985:206) om viten 6 §	BMC, Minsp, Blh
3	Ekonomiärenden		
3.1	Beslut att avskriva utestående fordringar upp till ett halvt basbelopp per gäldenär och år		Jno
3.2	Beslut att avskriva utestående fordringar upp till ett kvarts basbelopp per gäldenär och år.		EC

3.3	Utse beslutsattestanter		JNo - Anm. Förteckning över beslutsattestanter ska tillställas ekonomi- och personalavdelningen
5	Bygglov		
5.1	Beslut om bygglov inom ramen för de föreskrifter som anges i PBL 9 kap. 30-32 §§ i följande ärenden:	PBL 9 kap. 2 § 1st 1 , 2 och 3	BMC Blh
5.2	Nybyggnation utanför område med detaljplan, inom ramen för villkor som bestämts i bindande förhandsbesked	PBL 9 kap. 2 § 1st 1 och 2	BMC Blh
5.3	Nybyggnad eller tillbyggnad inom detaljplan för handel, kontor, hantverk eller industri med högst 1000 m ²	PBL 9 kap. 2 § 1st 1 och 2	BMC Blh
5.4	Nybyggnad inom detaljplan av en- eller tvåbostadshus som inte hänför sig till rad- eller kedjehusbebyggelse	PBL 9 kap. 2 § 1st 1 och 2	BMC Blh
5.5	Tillbyggnad av en- eller tvåbostadshus	PBL 9 kap. 2 § 1st 1 och 2	BMC Blh
5.6	Ny- eller tillbyggnad av komplementbyggnad	PBL 9 kap. 2 § 1st 1 och 2	BMC Blh
5.7	Ny- eller tillbyggnad av kiosk, transformatorstation, avloppspumpstation eller därmed jämförliga byggnader med en bruttoarea sammanlagt ej överstigande 50 m ²	PBL 9 kap. 2 § 1st 1 och 2	BMC Blh
5.8	Ta i anspråk eller inreda byggnad helt eller delvis för väsentligen annat ändamål inom område med detaljplan eller områdesbestämmelser	PBL 9 kap. 2 § 1st 3a	BMC Blh
5.9	Inredande av någon ytterligare bostad eller någon ytterligare lokal för handel, hantverk eller industri	PBL 9 kap. 2 § 1st 3b	BMC Blh
5.10	Byte av färg, fasadbeklädnad eller andra åtgärder som avsevärt påverkar byggandens yttre utseende	PBL 9 kap. 2 § 1st 3c och 8 § och 1st 2c	BMC Blh
5.11	Ärende om att i område av värdefull miljö underhålla ett byggnadsverk eller ett bebyggelseområde som avses i PBL 8 kap. 13 § i den utsträckning som framgår av detaljplan eller områdesbestämmelser	PBL 9 kap. 8 § 1st 2b	BMC Blh
5.12	Nybyggnad eller väsentlig ändring av upplag eller materialgårdar (p.2), fasta cisterner med en största volym av 10 m ³ (p.4) samt murar och plank (p.7)	PBL 9 kap. 8 § 1st 1 och 16 kap. 7 § samt PBF 6 kap. 1-2	BMC Blh
5.13	Uppsättande eller väsentlig ändring av skyltar eller ljusanordningar	PBL 9 kap. 8 § 1st 1 och 16 kap. 7 § samt PBF 6 kap. 3-4 §§	BMC, Blh
5.14	Beslut om rivningslov inom ramen för de föreskrifter som anges i PBL 9 kap. 34 §, dock ej av rivning av byggnad som ur historiskt, kulturhistoriskt, miljömässig eller konstnärlig synpunkt har större värde eller rivning som kräver beslut enligt annan författning	PBL 9 kap. 10 § samt 34§	BMC, Blh

5.15	Beslut om marklov inom ramen för föreskrifterna i PBL 9 kap. 35 § 1 st (1-5)	PBL 9 kap. 11 och 35§	BMC Blh
5.16	Bygglov för åtgärder som inte kräver lov	PBL 9 kap. 14 §	BMC Blh
5.18	Beslut om villkorsbesked inom ramen för föreskrifterna i PBL 9 kap. 19 §	PBL 9 kap. 19 §	BMC Blh
5.19	Beslut om förlängning av handläggartiden för ärenden om lov och förhandsbesked i högst tio veckor utöver de tio ursprungliga veckorna	PBL 9 kap. 27 §	BMC Blh
5.20	Beslut om att då en ansökan om bygglov, marklov, rivningslov eller förhandsbesked är ofullständig, förelägga sökanden att avhjälpa bristerna inom en viss tid då ansökan annars kan komma att avvisas eller avgöras i befintligt skick	PBL 9 kap. 22§	BMC Blh
5.21	Beslut om att avvisa en ansökan eller anmälan som trots föreläggande enligt PBL 9 kap. 22 § första stycket är så ofullständig att den inte kan prövas i sak.	PBL 9 kap. 22 § 2st Samt PBF 6 kap 10§	BMC, Blh
5.23	Besluta om lov även om den sökta åtgärden avviker från detaljplan eller områdesbestämmelser, inom ramen för de föreskrifter som anges i PBL 9 kap. 31c § respektive 9 kap. 35 § andra stycket	PBL 9 kap. 31c § och 35 § 2st	BMC Blh Efter det att genomförandetiden för en detaljplan har gått ut får bygglov utöver vad som följer av 31 b § ges för en åtgärd som avviker från detaljplanen (inom ramen för § 31 c)
5.24	Beslut om tidsbegränsat bygglov samt förlängning av tidsbegränsat bygglov inom ramen för föreskrifterna i PBL 9 kap. 33 § i de fall åtgärden har stöd i en detaljplanebestämmelse om tillfällig användning av byggnad eller mark eller om åtgärden har ringa påverkan på omgivningen	PBL 9 kap. 33 §	BMC Blh
5.25	Besluta att, om en anmälan av anmälningspliktig åtgärd enligt PBF 6 kap. 5 § är ofullständig, förelägga sökanden att avhjälpa bristerna inom en viss tid då ansökan annars kan komma att avvisas eller avgöras i befintligt skick	PBF 6 kap. 10 §	BMC, Blh
5.26	Beslut om att byggnad får tas i bruk utan att slutbesked lämnats	PBL 10 kap. 4 §	BMC Blh
5.27	Beslut om att utse ny kontrollansvarig om en kontrollansvarig lämnats sitt uppdrag	PBL 10 kap. 13 §	BMC Blh
5.28	Beslut om att ge startbesked om det enligt PBL 10 kap. 14 § inte behövs något tekniskt samråd	PBL 10 kap. 22 § 1st 1	BMC Blh
5.29	Beslut om att förelägga byggherren att få in ytterligare handlingar som behövs för prövningen av frågan om startbesked om det enligt PBL 10 kap. 14 § inte behövs något tekniskt samråd	PBL 10 kap. 22 § 1st 2	BMC Blh
5.30	Beslut att med startbesked godkänna att en åtgärd får påbörjas och att i startbeskedet - fastställa den kontrollplan som ska gälla med uppgift om vem eller vilka som är sakkunniga eller kontrollansvariga - bestämma de villkor som behövs för att påbörja åtgärden - bestämma villkor och	PBL 10 kap. 23-24 §§	BMC Blh

	ungefärlig tidpunkt för utstakning som behövs - bestämma de handlingar som ska lämnas inför beslut om slutbesked ge de upplysningar om krav enligt annan lagstiftning som behövs		
5.31	Anmärkning i anslutning till arbetsplatsbesök/besiktning inom ramen för nämndens tillsynsarbete som innefattar för byggherren bindande föreskrift	PBL 10 kap. 27 § och 11 kap. 8 §	BMC Blh - Anm. Föreläggande med påföljd (vite eller åtgärd) beslutas av nämnden
5.32	Beslut att det för rivningsåtgärder inte behövs någon kontrollplan	PBL 10 kap. 18 §	BMC Blh
5.33	Beslut om kompletterande villkor för bygg- eller rivningsåtgärderna eller för kontrollen	PBL 10 kap. 29 §	BMC Blh
5.34	Beslut om slutbesked respektive interimistiskt slutbesked enligt föreskrifterna i PBL 10 kap. 34-37 §§	PBL 10 kap. 34-37 §§	BMC Blh
5.35	Avge ingripandebesked inom ramen för föreskrifterna i PBL 11 kap. 7 §	PBL 11 kap. 7 §	BMC Blh
5.36	Beslut att av polismyndigheten begära det biträde som behövs för tillträde enligt PBL 11 kap. 8 §	PBL 11 kap. 9 §	BMC Blh
5.37	Beslut om lovföreläggande om lovpliktig åtgärd har vidtagits utan lov, om det är sannolikt att lov kan ges för åtgärden och delegaten har befogenhet att besluta i lovärendet	PBL 11 kap. 17 §	BMC Blh
5.38	Förelägga ägare av byggnadsverk att inom viss tid ge synpunkter på övervägt uppdrag åt sakkunnig att utreda behovet av underhållsåtgärder och vem som ska betala kostnaderna för uppdraget	PBL 11 kap. 18 §	BMC Blh
5.39	Beslut om förbud mot fortsatt arbete eller åtgärd, även förbud som förenas med vite (högst 10 000 kr)	PBL 11 kap. 30-32 §§	SBNo BMC Blh
5.40	Beslut om förbud mot användning av byggnadsverk om byggnadsverket har säkerhetsbrister, även förbud som förenas med vite (högst 10 000 kr)	PBL 11 kap. 33 § 1 p	SBNo BMC Blh
5.41	Beslut om förbud mot användning av byggnadsverk, om det inte finns förutsättningar för att ge slutbesked	PBL 11 kap. 33§ 2 p	SBNo BMC Blh
5.42	Besluta att utse annan funktionskontrollant inom ramen för föreskrifterna i plan- och bygglagen 11 kap. 34 §	PBL 11 kap. 34§	BMC Blh
5.43	Besluta att entlediga kontrollansvarig inom ramen för föreskrifterna i PBL 10 kap. 11 § och 11 kap. 35 §§ och, efter förslag av byggherren, besluta om en ny kontrollansvarig	PBL 11 kap. 35§	BMC Blh

5.44	Besluta att ansöka om handräckning hos kronofogdemyndigheten för tillträde enligt 11 kap. 8 § eller när någon underlåtit att utföra arbete eller vidta åtgärd som har förelagts honom eller henne enligt PBL 10 kap. 19, 21 eller 22 §§	PBL 11 kap 39§	BMC Blh
5.45	Besluta om avgifter i enskilda ärenden/fall med tillämpning av kommunens plan- och bygglovstaxa	PBL 12 kap. 8-11 §§ och kommunens plan- och bygglovstaxa	BMC Blh Anm - För 9§ = planbesked är delegat PIC
5.46	Besluta om föreläggande (utan vite) mot ägare till byggnader som inte fullgör sina skyldigheter ifråga om funktionskontroll av ventilationssystem fullgör sina skyldigheter	PBF 5 kap. 1-7 §§ och 3 kap (samt PBL 11 kap. 19-20 §§)	BMC Blh
5.47	Beslut om senareläggning av besiktningssynpunkt inom ramen för föreskrifterna i 4 § (om det finns särskilda skäl)	BFS 2011:16 om Funktionskontroll av ventilationssystem 4§	BMC Blh
5.48	Beslut att medge mindre avvikelse från föreskrifter om det finns särskilda skäl och byggnadsprojektet ändå kan bli tekniskt tillfredsställande och det inte finns någon avsevärd olägenhet från annan synpunkt	BFS 2008:8 (2010:28) BFS 2010:28, AKS 7,2	BMC Blh
5.49	Beslut om föreläggande (utan vite) som behövs enligt 25 § lagen om energideklarationer för att byggnadens ägare ska fullgöra sin skyldighet 1. att, för byggnader med luftkonditioneringssystem enligt 10 § i lagen som inte ska energideklareras, se till att systemet regelbundet besiktigas på det sätt som anges i 11 § första stycket i lagen 2. att den energideklaration som senast har upprättats för byggnaden är tillgänglig på väl synlig plats enligt vad som anges i 13 § i lagen	LED (2006:985) 25§	BMC Blh
5.50	Besluta om nytt förhandsbesked inom två år för givet förhandsbesked under förutsättning att inget nytt tillkommit ärendet	PBL (2010:900) 9 kap 17§	BMC Blh
5.51	Godkänna nybyggnadskarta		BMC
5.52	Beslut om att färdigställandeskydd inte behövs	Lag (2014:227) om färdigställandeskydd 4§	BMC Blh
7	Hissar och andra motordrivna anordningar		
7.1	Beslut om särskild besiktning av hissar och andra motordrivna anordningar	PBF 8 kap. 8 § och 5 kap. 9 §	BMC Blh
7.2	Beslut om längre besiktningintervall enligt 3 kap. 18 §	BFS 1994:25 H1 med ändringar omtryckt i BFS 2006:26 H 10 3 kap.	BMC Blh

7.3	Beslut om anstånd med besiktning enligt 3 kap. 19 §	med ändringar omtryckt i BFS 2006:26 H 10 3 kap. 19 §	BMC Clh
7.4	Beslut om användningsförbud för hissar och andra motordrivna anordningar med tillämpning av bestämmelserna i 3 kap. 4-5 §§	BFS 1994:25 H1 med ändringar omtryckt i BFS 2006:26 H 10 3 kap.	BMC Blh
9	Miljöbalken med förordningar, Allmänt		
9.1	Meddela föreläggande eller förbud	MB 26 kap. 9 §	BMC Minsp
9.2	Beslut att ålägga tidigare ägare eller nyttjanderättshavare att lämna uppgift om ny ägares eller nyttjanderättshavares adress	MB 26 kap. 13 §	BMC Minsp
9.3	Beslut att sända beslut om föreläggande eller förbud, som meddelats mot någon i egenskap av ägare till fastighet, till inskrivningsmyndigheten för anteckning i inskrivningsregistret samt anmäla borttagande av anteckning	MB 26 kap. 15 §	BMC Minsp
9.4	Besluta om ansökan till kronofogdemyndigheten om verkställighet av ett föreläggande eller förbud	MB 26 kap. 17 §	BMC
9.5	Besluta att rättelse ska vidtas på den felandes bekostnad (högst 10 000 kr)	MB 26 kap. 18 §	BMC
9.6	Besluta att den som bedriver verksamhet som kan befaras medföra olägenhet för människors hälsa eller påverka miljön, ska lämna förslag på kontrollprogram eller förbättrande åtgärder	MB 26 kap. 19 §	BMC Minsp
9.7	Besluta att förelägga den som bedriver verksamhet eller vidtar åtgärd att lämna de uppgifter och handlingar som behövs för tillsynen	MB 26 kap. 21 §	BMC Minsp
9.8	Besluta att förelägga den som bedriver verksamhet eller vidtar åtgärd eller som upplåter byggnad för bostäder eller allmänt ändamål att utföra sådana undersökningar av verksamheten och dess verkningar som behövs för tillsynen	MB 26 kap. 22 §	BMC Minsp
9.9	Besluta att föreskriva att undersökning av verksamhet och dess verkningar i stället ska utföras av någon annan och att utse någon att göra denna undersökning om kostnaden för undersökningen inte överstiger 10 000 kr	MB 26 kap. 22 §	BMC
9.10	Besluta att förena beslut om undersökning med förbud att överlåta berörd fastighet eller egendom till dess att undersökningen är slutförd	MB 26 kap. 22 §	BMC Minsp
9.11	Besluta att meddela förbud vid vite (högst 10 000 kr) att rubba eller skada mätapparat eller liknande utrustning som behöver sättas ut vid undersökningar	MB 28 kap. 7 §	BMC Minsp
9.12	Befogenhet att på ansökan av tillståndshavaren upphäva eller ändra bestämmelser eller villkor i ett tillståndsbeslut som är fattat på delegation.	MB 24 kap. 8 §	BMC Minsp
9.13	Besluta i tillsynsärendet gällande de allmänna hänsynsreglerna	MB 2 kap. 2-9 §§ 26 kap.	BMC Minsp

9.14	Besluta om ansökan är ofullständig att förelägga sökande att avhjälpa bristen inom viss tid.	MB 22 kap. 2 §	BMC Minsp
9.15	Besluta att avvisa ansökan om den trots föreläggande om komplettering är så bristfällig att den inte kan ligga till grund för beslut.	MB 22 kap. 2 §	BMC, Minsp
9.16	Beslut att förelägga den som håller stängsel i ett område av betydelse för friluftslivet eller i närheten av ett sådant område att ordna grindar eller andra genomgångar som behövs för att allmänheten skall kunna komma till mark inom ett sådant område som omfattas av allemansrätten.	MB 26 kap. 11 §	BMC Minsp
9.17	Besluta att ett beslut gäller även om det överklagas	MB 26 kap. 26 § I syfte att förhindra miljöskada eller olägenhet	BMc Minsp
10	Miljöfarlig verksamhet och hälsoskydd		
10.1	Besluta om tillstånd att inrätta avloppsanordning med ansluten vattentoalett	FMVH 13 §	BMC Minsp
10.2	Besluta i ärende om anmälan av annan avloppsanordning än till vilken vattentoalett är ansluten	FMVH 13 §	BMC Minsp
10.3	Beslut med anledning av anmälan om ändring av avloppsanordning	FMVH 14 §	BMC Minsp
10.4	Beslut med anledning av anmälan eller tillsyn av avloppsanläggning	FMVH 18-19 §§	BMC Minsp
10.5	Besluta i tillsynsärenden angående avloppsanordningar dimensionerade för högst 200 personekvivalenter	MB 9 kap 7 §, FMVH 12-16 §§	BMC Minsp
10.6	Beslut med anledning av anmälan om att inrätta värmepumpsanläggning	FMVH 17-19 §§	BMC Minsp
10.7	Besluta i tillsynsärenden angående -miljöfarlig verksamhet som har beteckningen C - miljöfarlig verksamhet i övrigt	FMVH 22 §	BMC Minsp
10.8	Beslut om föreläggande om försiktighetsmått eller förbud enligt 27§ förordning om miljöfarlig verksamhet och hälsoskydd, SFS 1998:899		BMC Minsp
10.9	Beslut om föreläggande för verksamhetsutövare av miljöfarlig verksamhet att söka tillstånd enligt miljöbalken 9 kap 6§	FMVH 27 §	BMC Minsp
10.10	Beslut med anledning av anmälan om anordnande av gödselstad eller upplagsplats för djurspillning inom område med detaljplan	FMVH 37 §	BMC Minsp
10.11	Beslut med anledning av anmälan av lokaler och anläggningar som avses i förordning om miljöfarlig verksamhet och hälsoskydd 38§, SFS 1998:899		BMC Minsp
10.12	Beslut med anledning av tillsyn av byggnader och lokaler som avses i förordning om miljöfarlig verksamhet och hälsoskydd 45 §, SFS 1998:899		BMC Minsp

10.13	Besluta i tillsynsärende om åtgärder för bekämpning av ohyra och andra skadedjur	MB 9 kap. 9 §	BMC Minsp
10.14	Förelägga den som bedriver miljöfarlig verksamhet att avge miljörapport	MB 26 kap. 20 §	BMC Minsp
10.15	Avge yttranden till länsstyrelsen i anmälningsärende om miljöfarlig verksamhet i sådana ärenden som skall handläggas av länsstyrelsen	FMVH 26 §	BMC
10.16	Avge yttrande till länsstyrelsen över förslag till kontrollprogram		BMC Minsp
10.17	Avge yttranden till länsstyrelsen över ansökan om tillstånd till miljöfarlig verksamhet		BMC
10.18	Avge yttranden till miljödomstol eller länsstyrelse i den s.k. kompletteringsremissen vid prövning av ansökan om tillstånd till miljöfarlig verksamhet	MB 22 kap. 4 §	BMC
10.19	Besluta om villkor av mindre betydelse som miljödomstol eller länsstyrelse i beslut om tillstånd till miljöfarlig verksamhet överlåtit åt tillsynsmyndigheten att fastställa	MB 22 kap. 25 § 3st	BMC
12	Täkter, jordbruksmark m.m.		
12.1	Besluta i tillsynsärende angående jordbruk som avses i 12 kap 10 § miljöbalken	F. om tillsyn enligt MB bilaga p B3, SJVFS 2005:74	BMC Minsp
12.2	Avge yttranden till länsstyrelsen i ärende om tillstånd till täkt	MB 9 kap. 6a §	BMC Minsp
12.3	Avge yttrande till länsstyrelsen i ärende om dispens för djurhållning och gödselhantering	Förordning om miljöhänsyn i jordbruket 9 §	BMC Minsp
12.4	Avge yttrande till länsstyrelsen eller skogsvårdsstyrelsen i ärende angående anmälan för samråd för verksamhet/åtgärd som väsentligen kan komma att ändra eller skada naturmiljön	MB 12 kap. 6 och 9 §§ (SFS 1998:204)	BMC Minsp
13	Kemiska produkter och biotekniska produkter		
13.1	Besluta i ärende om tillstånd till spridning av kemiska bekämpningsmedel	SNFS 1997:2 11 §	BMC Minsp
13.2	Besluta i tillsynsärende om spridning av kemiska bekämpningsmedel	SNFS 1997:2 11§	BMC Minsp
13.3	Besluta i tillsynsärende om skydd mot vattenförorening vid hantering av brandfarliga vätskor	NFS 2003:24	BMC Minsp
13.4	Besluta i tillsynsärende om anläggningar som innehåller fluorerade växthusgaser och ozonnedbrytande ämnen	F. 2007:846 om växthusgaser och ozonnedbrytande ämnen	BMC Minsp
13.5	Besluta i tillsynsärenden angående kemiska produkter och biotekniska organismer i övrigt		BMC Minsp

13.6	Avge yttranden till Kemikalieinspektionen i tillståndsärenden och övriga ärenden där yttrande begärs avseende kemiska produkter eller biotekniska organismer		BMC Minsp
14	Avfall och producentansvar		
14.1	Besluta i ärende om dispens/tillstånd att själv återvinna och bortskaffa avfall	MB 15 kap. 18 §	BMC Minsp
14.2	Besluta om dispens i övrigt från bestämmelserna i kommunens föreskrifter om avfallshantering		BMC Minsp
14.3	Besluta i ärende om anmälan och/eller tillsyn om kompostering, nedgrävning eller annat återvinnande eller bortskaffande av hushållsavfall på fastighet	AF § 38	BMC Minsp
14.4	Besluta i tillsynsärenden angående: • Hushållsavfall i övrigt • Industriavfall • Producentansvar • Hantering av avfall i övrigt		BMC Minsp
14.5	Begära uppgifter av den som i yrkesmässig verksamhet ger upphov till eller omhändertar annat avfall än hushållsavfall och meddela föreläggande om sådan uppgiftsskyldighet	AF 45 §	BMC Minsp
14.6	Besluta i tillsynsärende om tillfälliga åtgärder som är nödvändiga för att förhindra eller förebygga skador på människors hälsa eller miljön till följd av särskilda omständigheter vid hanteringen av avfall	AF 51 §	BMC Minsp
14.7	Förelägga den som är ansvarig för nedskräpning att iordningställa platsen samt vidtaga erforderliga förebyggande åtgärder	MB 15 kap. 30 §	BMC Minsp
14.8	Avge yttranden till länsstyrelsen i ärenden om anmälan eller tillstånd till yrkesmässig transport av avfall eller farligt avfall eller annan hantering av avfall	AF 26-33, 34-36, 37 §§	BMC Minsp
15	Miljökonsekvensbeskrivningar (MKB)		
15.1	Avge yttrande till länsstyrelsen i fråga om verksamhet eller åtgärd som kan medföra betydande miljöpåverkan Gäller ej om verksamheten är av större vikt för kommunen	MB 6 kap. 4 §	BMC Minsp
15.2	Avge yttrande till verksamhetsutövare med anledning av utökat samråd med miljökonsekvensbeskrivning	MB 6 kap. 5 §	BMC Minsp
15.3	Avge yttrande över miljökonsekvensbeskrivning som inte kungörs tillsammans med ansökan i ett mål eller ärende	MB 6 kap. 8 § samt förordning om MKB 7 §	BMC Minsp
16	Skydd av områden		
16.1	Besluta i tillsynsärende angående åsidosättande av föreskrifter som gäller för områden som omfattas av skydd enligt 7 kap miljöbalken.		BMC, Minsp, Blh (strandskydd)

16.2	Besluta i tillsynsärende angående åsidosättande av föreskrifter som gäller enligt 8 kap miljöbalken.		BMC Minsp
16.3	Besluta i tillsynsärende angående skötsel av jordbruksmark enligt miljöbalken 7, 8 och 12 kap.		BMC Minsp
16.4	Beslut i anledning av anmälan, ansökan om tillstånd eller dispens eller i tillsynsärende enligt beslut om vattenskyddsområde	MB 7 kap. 22 §	BMC Minsp
16.5	Avge yttrande i ärende om dispens från strandskyddsbestämmelserna	Förordningen om områdesskydd 23 §	BMC, Minsp, Blh
16.6	Avge yttrande till länsstyrelsen	MB 8 kap. samt 12 kap. 6 §	BMC Minsp
16.7	Avge yttrande till länsstyrelsen i ärenden avseende dispens från andra föreskrifter om områdesskydd	Förordning om områdesskydd enligt miljöbalken m.m.23 §	BMC Minsp
16.8	Avge yttrande till skogsvårdsstyrelsen i ärende om dispens från föreskrifter om biotopskydd	Förordning (1998:1252) om områdesskydd enligt miljöbalken m.m.	BMC Minsp
16.9	Besluta om dispens från strandskyddsbestämmelserna i ärenden som rör nedläggning av ledningar eller andra typer av enklare anläggningar.		Blh
17	Vattenverksamhet		
17.1	Avge yttrande till länsstyrelsen eller miljödomstolen i ärende angående tillstånd till markavvattning	MB 11 kap.	BMC Minsp
17.2	Avgifter för prövning och tillsyn		BMC Minsp
17.3	Besluta att debitera avgift enligt kommunens taxa för prövning och tillsyn enligt miljöbalken	MB 27 kap. 1 §	BMC Minsp
17.4	Besluta att sätta ned eller efterskänka avgift enligt kommunens taxa för prövning och tillsyn enligt miljöbalken		BMC
18	Sanktioner m.m.		
18.1	Besluta om miljösanktionsavgifter som inte överstiger 5 000 kr	MB 30 kap. 3 §	BMC Minsp
19	Smittskydd		
19.1	Vidta de åtgärder som behövs för att spåra smitta och undanröja risk för smittspridning samt låta förstöra föremål av personlig natur och låta avliva sällskapsdjur som innehas av privatpersoner Vidta de åtgärder som behövs för att spåra smitta och undanröja risk för smittspridning samt låta förstöra föremål av personlig natur och låta avliva sällskapsdjur som innehas av privatpersoner	MB kap 9 § 15	BMC

20	Övrigt		
20.1	Besluta i ärenden om kontrollplan i enlighet med badvattenförordningen (2008:218) § 4 samt Havs- och vattenmyndighetens föreskrifter och allmänna råd om badvatten § 5		BMC Minsp
21	Livsmedelslagen (2006:804)		
21.1	Meddela de föreläggande och förbud utan vite som behövs för att efterlevnaden av livsmedelslagen, lagen om animaliska biprodukter och de föreskrifter som meddelats med stöd av lagarna, de EU och Eg-bestämmelser som kompletteras av laen samt de beslut som meddelats med stöd av EU och EG-bestämmelserna	22 § LL	BMC Minsp
21.2	Meddelande av förelägganden och förbud enligt 22 § eller enligt de EG-bestämmelser som kompletteras av lagen får förenas med vite (högst 10 000 kr)	23 § LL	BMC
21.3	Beslut att ta om hand en vara samt- om förutsättningar för det föreligger - att låta förstöra varan på ägarens bekostnad, om varans värde kan antas understiga 10 000 kr	24 § 1st och 2 st LL , 34§ FL	BMC Minsp
21.4	Besluta att, om det inte finns särskilda skäl för något annat, på ägarens bekostnad låta förstöra vara eller varor som omfattas av ett förbud enligt föreskrifter meddelade med stöd av 6§ 6p LL om varans värde kan antas understiga 10 000 kr.	24 § 3st LL, 34§ LF	BMC
21.5	Beslut om åtgärder som behövs för att spåra smittan och undanröja risken för smittspridning efter underrättelse från smittskyddsläkaren om att smitta sprids eller misstänks spridas genom livsmedel.	25 §	BMC Minsp
21.6	Besluta om rättelse på egen bekostnad om någon inte fullgör sina skyldigheter enligt lagen, de föreskrifter och beslut som meddelats med stöd av lagen, de EU eller EG-bestämmelser som kompletteras av lagen eller de beslut som har meddelats med stöd av EU eller EG-bestämmelserna. (högst 10 000).	26 § LL	BMC
21.7	Besluta om att begära hjälp av polismyndigheten för utförandet av livsmedelskontrollen eller verkställighet av beslut, om förutsättningar för sådan begäran föreligger.	27 § LL	BMC Misp
21.8	Besluta att förordna att ett beslut ska gälla omedelbart även om det överklagas.	33 § LL	BMC Minsp

21.9	Besluta om att varor ska behandlas, att märkning ändras eller att korrigerande information ska förmedlas till konsumenterna.	F 2017/625 Art 138 2c	BMC Minsp
21.10	Besluta om att begränsa eller förbjuda att varor släpps ut på marknaden, förflyttas, förs in i unionen eller exporteras samt förbjuda att de återsänds till den avsändande medlemsstaten eller beordra att de återsänds till den avsändande medlemsstaten	F 2017/625 Art 138 2d	BMC Minsp
21.11	Beslut att aktörer ska öka egenkontrollens frekvens	F 2017/624 Ar 138 2e	Beslut att aktörer ska öka egenkontrollens frekvens
21.12	Besluta att varor dras tillbaka, återkallas, bortskaffas och destrueras, och i tillämpliga fall tillåta att varorna används för andra ändamål än de som de ursprungligen var avsedda för	F 2017/625 Art 138 2g	BMC Minsp
21.13	Besluta att hela eller delar av den berörda aktörens företag, eller dess anläggningar, installationer eller andra lokaler, isoleras eller stängs under en lämplig tidsperiod	F 2017/625 Art 138 2 h	Ordförande
21.14	Besluta att beordra att hela eller delar av den berörda aktörens verksamhet och, i förekommande fall, de webbplatser som aktören driver eller använder, läggs ner under en lämplig tidsperiod.	F 2017/625 Art 138 2i	Ordörande
22	Livsmedelsförordningen (SFS 2006:813)		
22.1	Besluta om skyldighet för den som är sysselsatt med livsmedelsverksamhet att genomgå läkarundersökning om det behövs av livsmedelshygieniska skäl	8 § LF	BMC Minsp
22.2	Beslut avseende registrering av livsmedelsanläggning		BMC Minsp
23	Livsmedelsverkets föreskrifter om livsmedelshygien (LIVSFS 2005:20)		
23.1	Godkänna animalisk livsmedelsanläggning som omfattas av förordning (EG) nr 853/2004 samt villkorat godkännande.	8 §	BMC Minsp
23.2	Registrera livsmedelsanläggning som omfattas av förordning (EG) nr 852 art 6.2 samt dricksvattenverksamhet och verksamheter som bereder, behandlar och bearbetar snus och tobak.	7 §	BMC Minsp
24	Förordning om avgifter för offentlig kontroll av livsmedel (SFS 2006:1166)		

24.1	Beslut om inklassning av livsmedelsföretag vilken ligger till grund för årlig kontrollavgift	5-6 §§	BMC Minsp
24.2	Beslut om avgift för extra offentlig kontroll som föranleds av bristande efterlevnad av regelverket.	11 §	BMC Minsp
24.3	Beslut om avgift för godkännande och registrering	13-14 §§	BMC Minsp
24.4	Besluta om att sätta ner eller efterge kontrollavgift	10 §	BMC Minsp
25	Livsmedelsverkets föreskrifter om dricksvatten (SLVFS 2001:30)		
25.1	Fastställande av kontrollprogram för egentillsyn	11 §	BMC Minsp
25.2	Beslut om undantag från informationsskyldigheten	17 §	BMC Minsp
26	Europaparlamentets och Rådets förordning (EG) 882/2004 om offentlig kontroll för att säkerställa kontrollen av efterlevnaden av foder- och livsmedelslagstiftningen samt bestämmelserna om djurhälsa och djurskydd		
26.1	Beslut om avgift för extra offentlig kontroll som föranleds av bristande efterlevnad av regelverket.	Artikel 28	BMC Minsp
26.2	Besluta om godkännande av livsmedelsanläggning. Godkännandet får förenas med förbehåll	Artikel 31.2 c	BMC Minsp
26.3	Besluta om villkorat godkännande av livsmedelsanläggning samt förlängning av sådant godkännande	Artikel 31.2 d	BMC Minsp
26.4	Besluta om tillfälligt upphävande av godkännande av livsmedelsanläggning	Artikel 31.2e och artikel 54.2 f	BMC Minsp
26.5	Besluta om permanent upphävande av godkännande av livsmedelsanläggning.	Artikel 31.2 e och artikel 54.2 f	BMC
26.6	Besluta om åtgärder vid bristande efterlevnad.	Artikel 54.2 a-h	BMC Minsp
26.7	Utförande av offentliga kontroller för att bekräfta eller undanröja misstankar eller tveksamheter samt beslut om att omhänderta sändning till dess att resultat erhållits av den offentliga kontrollen.	Artikel 18	BMC Minsp
27	Europaparlamentets och Rådets förordning (EG) 852/2004 om livsmedelshygien		
27.1	Besluta om risk- och erfarenhetsklassificering av livsmedelsföretag samt om årlig kontrollavgift	3-6§§ FAOKL, Kommunens taxa	BMC Minsp
27.2	Besluta om avgift för registrering	13-14 §§ FAOKL , Kommunens taxa	BMC Minsp
27.3	Besluta om att sätta ned eller efterskänka avgiften	10§ FAOKL, Kommunens taxa	BMC

27.4	Besluta om avgift för uppföljande kontroll och utredning av klagomål som föransleds av bristande efterlevnad av regelverket	Art 79 2c och art 8 p1 2017/625, 12-13§§ FAOKL, Kommunens taxa	BMC Minsp
27.5	Besluta om avgift för importkontroll	Förordning 2006:812 12-12 §§ eller motsvarande bestämmelser som gäller efter den 14 december 2019	
30	Lag om foder och animaliska biprodukter (SFS 2006:805)		
30.1	Beslut att meddela förelägganden och förbud utan vite som behövs för efterlevnaden av lagen, de föreskrifter som meddelats med stöd av lagen, de EU och EG bestämmelser som kompletteras med stöd av lagen samt de beslut som meddelats med stöd av EU och EG bestämmelserna	23 § LFAB, 12§ FFAB	BMC Minsp
30.2	Beslut att förena föreläggande och förbud med (fast) vite upp till 10 000 kr för respektive adressant i varje enskilt ärende	24 § LFAB, Viteslagen	BMC
30.3	Besluta om att ta hand om en vara samt - om förutsättningar för det föreligger - att låta förstöra varan på ägarens bekostnad, om varans värde kan atas understiga 10 000 kr	25§ IFAB	BMC?
30.4	Besluta om att begära hjälp av polismyndigheten för utövande av kontrollen eller verkställighet av beslut, om förutsättningar för sådan begäran föreligger	27§ LFAB	BMC, Minsp
30.5	Besluta om att förordna att ett beslut ska gälla omedelbart även om det överklagas	33 § LFAB	BMC, Minsp
31	Förordning (SFS 2006:1165) om avgifter för offentlig kontroll av foder och animaliska biprodukter		
31.1	Beslut om inklassning av foderföretagare och företagare som befattar sig med animaliska biprodukter vilken ligger till grund för årlig kontrollavgift	5-6 §§	BMC Minsp
32	Strålskydd		
32.1	Besluta i ärenden om tillsyn av solarier enligt delegation från statens strålskyddsinstitut 2007-08-01	StrålsL 30 §	BMC Minsp
32.2	Besluta med anledning av anmälan av solarium	Strålsäkerhetsm. föreskrifter om solarier	BMC Minsp

32.3	Begära upplysningar eller handlingar som behövs för tillsynen	StrålsL 31 §	BMC Minsp
32.4	Meddela föreläggande och förbud	StrålsL 32 §	BMC Minsp
32.5	Beslut om att omhänderta eller försegla tekniska anordningar för att förebygga olovligt brukande	StrålsL 33 §	BMC Minsp
32.6	Besluta att förena föreläggande eller förbud med vite om högst 10 000 kr i varje enskilt ärende	StrålsL 34 §	BMC Minsp
33	Smittskydd		
33.1	Beslut om erforderliga smittskyddsåtgärder	SmittsL 9 §	BMC Minsp
33.2	I enskilda fall meddela förelägganden och förbud för att hindra spridning av en samhällsfarlig sjukdom	SmittsL 33 §	BMC Minsp
33.3	Besluta om förstöring av gång- och sängkläder, husgeråd, möbler och andra föremål av personlig natur samt låta avliva sällskapsdjur, om det är nödvändigt för att hindra spridning av samhällsfarlig sjukdom	SmittsL 34 §	BMC Minsp
37	Skyltning		
37.1	Tillstånd att sätta upp skyltar varigenom allmänheten avvisas från ett visst område som är av betydelse för friluftslivet	LGS 5 §	BMC Blh
37.2	Tillstånd att varaktigt sätta upp tavla, skylt, inskrift eller därmed jämförlig anordning för reklam propaganda eller liknande ändamål utomhus (förutsätter delegation av beslutanderätten från länsstyrelsen)	LGS 6-7 §§	BMC Blh
37.3	Medgivande att ha affisch eller annan tillfällig anordning utomhus för reklam, propaganda eller liknande ändamål uppsatta mer än fyra veckor (förutsätter delegation av beslutanderätten från länsstyrelsen)	LGS 9 §	BMC Blh
37.4	Avge yttrande till länsstyrelsen eller andra myndigheter i ärenden enligt LGS 5-10 §§	LGS 5-10 §§	BMC Blh
37.5	Tillsyn och meddela föreläggande så att efterlevnad av lagen och föreskrifter följs	LGS 11-12 §§	BMC Blh
39	Alkohol		
39.1	Beslut om utvidgning av serveringstillstånd att omfatta uteservering	AlkL 8 kap. 2 §	BMC
39.2	Beslut om tillfälligt serveringstillstånd till allmänheten	AlkL 8 kap. 4 §	BMC
39.3	Beslut om tillfälligt serveringstillstånd till slutna sällskap	AlkL 8 kap. 2 §	BMC Minsp
39.4	Beslut om tillstånd till arrangerande av provsmakning för enstaka tidsperiod	AlkL 8 kap. 2,6 och 7 §§	BMC Minsp

39.5	Beslut om tillfällig ändring av stadigvarande tillstånd avseende serveringsyta, tid eller dryck. Avser även komplettering med catering och gemensam serveringsyta		BMC Minsp
39.6	Beslut om ändring av stadigvarande tillstånd avseende serveringsyta, tid eller dryck. Avser även komplettering med catering och gemensam serveringsyta	AlkL 8 kap. 2,4,14, och 19 §§	BMC Minsp
39.7	Godkännande av anmälan av förändringar i verksamheten (ändrad inriktning, byte av bolagsman m.m.)	AlkL 8 kap. 2,4,14, och 19 §§	BMC Minsp
39.8	Beslut om serveringstillstånd vid ansökan från konkursbo	AlkL 9 kap. 12 §	BMC
39.9	Beslut om medgivande till ombyggnad av serveringsställe	AlkL 8 kap. 12 §, 9 kap. 11 §	BMC Minsp
39.10	Beslut om godkännande av tillfällig lokal för cateringföretag med stadigvarande tillstånd	AlkL 8 kap. 14 §, 9 kap. 11 §	BMC Minsp
39.11	Beslut om villkor i samband med gynnande beslut om serveringstillstånd följer ovanstående beslutsnivåer	AlkL 8 kap. 14 §, 9 kap. 11 §	BMC Minsp
39.12	Beslut om att meddela undantag från skyldighet att avlägga kunskapsprov	AlkL 8 kap. 12 §	BMC Minsp
39.13	Beslut om att meddela hinder mot att avlägga kunskapsprov	AlkL 8 kap. 12 §	BMC Minsp
39.14	Begäran hos polismyndigheten om handräckning för att kunna utföra tillsyn	AlkL 9 kap. 9 §	BMC Minsp
39.15	Beslut om att meddela tillståndshavare erinran	AlkL 9 kap. 17 §	BMC Minsp
39.16	Beslut om återkallelse av serveringstillstånd när verksamheten upphör	AlkL 9 kap. 18 § p.1	BMC Minsp
39.17	Beslut om avskrivning av tillsynsärende		BMC
39.18	Beslut att polisanmäla vid misstanke om brott mot Alkohollagen		BMC
39.19	Yttrande värdeautomatspel	AlkL 9 kap. 8 §, Lotterilagen 44 §	BMC
39.20	Beslut/meddela varning angående folkölsförsäljning	AlkL 9 kap. 19 §	BMC
39.21	Lämna uppgifter/yttranden till andra myndigheter	AlkL 9 kap. 8 §	BMC
40	Tobak		
40.1	Meddela de föreläggande och förbud som behövs för att lagen eller en föreskrift som meddelats med stöd av lagen ska följas	TobakL 20 §	BMC
41	Läkemedel		
41.1	Beslut om nedsättning av kontrollavgift		BMC
48	Övrigt		
48.1	Avge yttrande i ärenden om auktorisation av bilskrotare	Bilskrotn.F	BMC

48.2	Avge yttrande angående radonbidrag	Förordning om bidrag till åtgärder mot radon i egnahem § 7	BMC, Minsp
48.3	Godkänna plats för nedgrävning av häst och andra sällskapsdjur	SJVFS 2009:6 23 och 27 §§	BMC, Minsp



Samhällsbyggnadsförvaltningen

Sara Berg | Nämndsekreterare
0734-64 71 14 | sara.berg@bollebygd.se

Jävsnämnden

Beslut om fastställande av jävsnämndens delegationsordning och delegationsföreskrifter

Förslag till beslut

Jävsnämnden beslutar att utan förändring ånyo fastställa delegationsordning med dess föreskrifter, senast reviderad 2019-12-03 §15.

Ärendet

Jävsnämnden har att årligen eller vid behov revidera delegationsordningen med föreskrifter. Senast behandlades delegationsordningen i december 2019, då uppdateringar gjordes på grund av lagstiftningsförändringar inom livsmedelsområdet.

Delegationsordningen reglerar beslutandedelegeringen till handläggare på förvaltningen som arbetar med tillsyn och prövning inom bygglovs- och miljöområdena. Under 2020 och 2021 har bygg- och miljöenheten på grund av personalbrist i kombination med ökad ärendemängd inte haft utrymme att arbeta med uppföljning av styrdokument i den mån man önskat. Delegationsordningen har därför inte reviderats. Förvaltningen föreslår att jävsnämnden fastställer delegationsordningen med dess föreskrifter för innevarande år 2022 och att en ny revidering får göras i samband med ny mandatperiod från 2023.

Barnkonsekvensanalys

Beslut i fråga om fastställande av delegationsordning påverkar inte barn negativt.

Beslutsunderlag

Tjänsteskrivelse, 2022-02-04

Antagen delegationsordning, 2019-12-03

Skickas till

Nämndsekreterare

BOLLEBYGDS KOMMUN

Samhällsbyggnadsförvaltningen

Sara Berg

Nämndsekreterare

4. Årsrapport för jävsnämnden 2021 JN2022/3



Samhällsbyggnadsförvaltningen

Sara Berg | Nämndsekreterare
0734-647114 | sara.berg@bollebygd.se

Jävsnämnden

Årsrapport för jävsnämnden 2021

Förslag till beslut

Jävsnämnden godkänner årsrapport för jävsnämnden 2021, daterad 2022-02-18.

Ärendet

Jävsnämnden hade inget eget fastställt mål för 2021 men bidrog till att nå kommunens översiktliga mål. Samtliga nämnder ålades uppgiften att effektivisera sina verksamheter utan avkall på service, t e x genom att utvärdera synergier mellan dels förvaltningar i kommunen, dels med andra kommuner.

Under slutet av 2021 har förvaltningen återupptagit dialog med angränsande kommuner kring ett samverkansavtal inom bygglov/bygginsektion men även utifrån myndighetsrollen i stort.

Barnkonsekvensanalys

Beslut om godkännande av årsrapporten bedöms inte påverka barn och/eller unga negativt.

Beslutsunderlag

- Årsrapport för jävsnämnden 2021, samhällsbyggnadsförvaltningens tjänsteskrivelse, daterad 2022-02-18
- Verksamhetsplan för jävsnämnden 2021
- Årsrapport för jävsnämnden 2021, daterad 2022-02-18

Skickas till

Kommunstyrelsen
Ekonomiavdelningen

BOLLEBYGDS KOMMUN
Samhällsbyggnadsförvaltningen

Sara Berg
Nämndsekreterare

Årsrapport för jävsnämnden 2021

Innehållsförteckning:

1 VERKSAMHETSPLAN OCH BUDGET	3
1.1 Verksamhetsplanens funktion	3
1.2 Jävsnämndens verksamheter	3
1.3 Mål och nyckeltal	4
2 KOMMUNFULLMÄKTIGES MÅL FÖR GOD EKONOMISK HUSHÅLLNING	5
2 EKONOMI	5
2.1 Budgetram	5
2.2 Intern kontrollplan	5

1 Verksamhetsplan och budget

1.1 Verksamhetsplanens funktion

Kommunfullmäktige och nämnderna anger mål som förvaltningen ska arbeta efter under verksamhetsåret. Respektive nämnd redovisar i verksamhetsplanen vad den kommer att arbeta med för att uppfylla kommunfullmäktiges och nämndens mål, vad man avser att mäta för att nå måluppfyllelsen, när det ska mätas och vem (funktion/befattning) som ansvarar för mätningen. Verksamhetsplanen är därefter styrande över enhetens uppdrag och dess enhetsplan som i sin tur styr medarbetarens uppdrag och dennes enskilda utvecklingsplan.



1.2 Jävsnämndens verksamheter

Jävsnämnden fullgör kommunens uppgifter inom plan- och byggområdet enligt plan- och bygglagen samt övriga uppgifter som enligt annan lag skall fullgöras av den kommunala nämnden inom plan- och byggväsendet gentemot kommunala objekt/kommunal huvudman.

Nämnden ansvarar för kommunens myndighetsutövning och/eller samordningsansvar inom livsmedel, hälsoskydd, miljöskydd, avfall, kemikalier, förorenad mark, strålskydd, smittskydd, tobak, alkohol, handel med receptfria läkemedel, naturvård, kalkning, producentansvar gentemot kommunala objekt/kommunal huvudman.

Nämnden ansvarar för att pröva frågor som, förutom lag, följer av kommunens renhållningsordning, föreskrifter till skydd för människors hälsa och miljö eller vattenskyddsföreskrifter gentemot kommunala objekt/kommunal huvudman.

Nämnden har till uppgift att utöva all tillsyn och all tillståndsgivning gentemot kommunala objekt enligt följande lagstiftning: miljöbalken, livsmedelslagen, plan- och bygglagen samt annan lagstiftning i anslutning till dessa lagar.

Förändring under året:

Sedan nytt reglemente antogs av kommunfullmäktige i april 2021, lyder jävsnämndens verksamhetsområde enligt nedan:

Jävsnämnden ansvarar för att besluta i ärenden gällande myndighetsutövning och utöva tillsyn i ärenden där samhällsbyggnadsnämnden har ansvaret men inte kan på grund av jäv.

Jäv föreligger inte för tillsyn/tillståndsgivning mot andra förvaltningars verksamheter.

1.3 Mål och nyckeltal

Kommunfullmäktiges vision för Bollebygds kommun är ”Bollebygd – kommunen där vi bor bra och lever länge”.

För åren 2021-2023 har följande mål fastställts av kommunfullmäktige

Arbete och företagande

1. Det ska vara enkelt att bedriva näringsverksamhet i Bollebygd.
2. Kommunen ska vara en attraktiv och bra arbetsgivare.
3. Delaktighet

Trygghet, uppväxt och åldrande

1. Invånarna i kommunen ska uppskatta att bo i hela kommunen.
2. Invånarna ska känna förtroende för kommunens samhällsservice.
3. Eleverna i Bollebygds kommun ska ha uppnått fullföljda studier (fullgjorda gymnasiestudier)

Miljösmart kommun

1. Kommunen ska efterleva av kommunen uppsatta miljö- och hållbarhetsmål.

Kommunfullmäktige har för år 2021 inte fastställt några nämndspecifika mål eller uppdrag för jävsnämnden. Däremot har jävsnämnden att förhålla sig till följande uppdrag riktat till samtliga nämnder:

- Samtliga nämnder åläggs uppgiften att effektivisera sina verksamheter utan avkall på service, t e x genom att utvärdera synergier mellan dels förvaltningar i kommunen, dels med andra kommuner.

Nämnderna har möjlighet att formulera egna mål utifrån de övergripande målen.

Målredovisning

Under 2021 har förvaltningen återupptagit dialog med angränsande kommuner kring ett samverkansavtal inom bygglov/bygginspektion.

Förvaltningsorganisationen påverkas av en dom riktad mot Jävsnämnden, meddelad 2021-05-27 av Svea Hovrätt, Mark- och miljödomstolen. Domen medför att förvaltningen behöver se över nuvarande organisation på förvaltningsnivå med avseende på att organisera förvaltningen så att risk för delikatessjäv inte föreligger.

Samhällsbyggnadsnämnden har därav beslutat att en översyn av organisationen, med avgränsningen att lämna förslag till en hållbar organisation utifrån drift och tillsyn, skall genomföras.

Bakgrunden är den dom som gått jävsnämnden emot gällande delikatessjäv, vilken påverkar förvaltningsorganisationen samt ev nämndorganisationen. Samhällsbyggnadsnämnden har beslutat att föreslå kommunstyrelsen besluta att genomföra översynen, vilket också innefattar att tillställa kommunstyrelsen förslag på samhällsbyggnadsförvaltningens organisation efter genomförd översyn. Samhällsbyggnadsnämnden föreslår att kommunstyrelsen prioriterar frågan så att en eventuell ny organisation är klar senast i samband med starten av nästa mandatperiod.

En arbetsgrupp har under hösten 2021 arbetet med jävsfrågan och en workshop har genomförts med presidierna i KS samt SBN. Denna workshop resulterade i några förslag som

finns som underlag in i en miljöpresidieträff inom 7-härad den 11 februari 2022, där frågan om jäv skall diskuteras med representant från SKR. I nuläget föreligger därav inga förslag till beslut om förändring av förvaltningsorganisationen, då frågan nu skall diskuteras internt samt med politiker i angränsade kommuner.

2 Kommunfullmäktiges mål för god ekonomisk hushållning

Enligt kommunallagen ska mål anges för verksamheten som är av betydelse för en god ekonomisk hushållning. De ekonomiska målen för jävsnämnden följs upp i samband med delårsrapport samt i årsredovisningen samt i övrigt enligt fastställd plan från kommunfullmäktige.

2 Ekonomi

2.1 Budgetram

Begreppet budgetram används för de medel som fördelas från kommunfullmäktige till respektive nämnd. Kommunfullmäktige beslutade att för 2021 tilldela jävsnämnden samma ram som för 2020, dvs 50 tkr. Utfallet blev ett överskott om ca 35 tkr.

Tabell 1. Internbudget per ansvar 2021

(tkr)	Budget 2021	Utfall 2021
Jävsnämnden M Rahm	50	14,7
Totalt	50	14,7

2.2 Intern kontrollplan

Kommunfullmäktige antog 2005-12-15 reglemente för intern kontroll. Reglementet syftar till att säkerställa att styrelser och nämnder upprätthåller en tillfredsställande intern kontroll. Enligt reglementet ska de enskilda nämnderna tillse att en organisation upprättas för den interna kontrollen och att regler och anvisningar för den interna kontrollen antas. Nämnderna ska årligen utifrån en risk- och väsentlighetsanalys upprätta en intern kontrollplan. I tabellen nedan finns de riskmoment som är identifierade för 2021 och en bedömning av dessa riskmoment. Skalan för bedömning är 1 till 4 där 1 är liten konsekvens respektive låg sannolikhet, medan 4 är hög konsekvens och stor sannolikhet. Ett högt totalvärde (produkten av värdet i konsekvens och sannolikhet) innebär att det kan finnas anledning att ta med riskmomentet i intern kontrollplanen.

Tabell 2. Risk och väsentlighetsanalys

Riskmoment	Konsekvens	Sannolikhet	Totalt
Beslut som jävsnämnden ska fatta inte kommer till jävsnämnden	2	1	4
Olika bedömningar i samhällsbyggnadsnämnden och jävsnämnden i likartade ärenden/ärendegrupper	3	1	4

Utifrån ovanstående risk- och väsentlighetsanalys är nedanstående intern kontrollplan framtagen.

Tabell 3. Intern kontrollplan 2021

Process rutin/system	Kontroll-moment	Kontroll-ansvar	Uppföljning /utförd	Metod	Rapportering till
Uppföljning av ärenden	Kontrollera att ärenden som jävsnämnden ska besluta i kommer till jävsnämnden	Bygg- och miljöchefen	2021-12-31	Samtliga	Jävsnämnden i årsrapport
Uppföljning av ärenden	Kontrollera att bedömningarna i SBN och JN är lika i likartade ärenden/ärendegrupper ¹	Bygg- och miljöchefen	2021-12-31	Stickprov	Jävsnämnden i årsrapport

Kontroll

Liksom föregående år har några delegationsbeslut felaktigt fattats i samhällsbyggnadsnämndens namn. Misstagen har upptäckts och rättats relativt omgående. Redan under 2020 planerade förvaltningen att arbeta med mallarna för att undvika den här typen av fel men detta arbete sköts fram till 2021. Dessvärre har det inte varit möjligt för enheten att arbeta med kvalitetsförbättring under året på grund av personalsituationen, vilket innebär att mallarna fortsatt skapar förutsättning för detta fel.

De beslut som fattats på delegation inom jävsnämndens ansvarsområde har begränsats under 2021 jämfört med tidigare med hänvisning till oklarheten kring deliktessjäv i och med handläggarnas anställningsförhållande i samhällsbyggnadsförvaltningen. Istället har flera ärendet handlagts av Härryda kommun och därefter beslutats av jävsnämnden. De delegationsbeslut som ändå fattats av handläggare är huvudsakligen inom livsmedelsområdet samt några okomplicerade bygglovsärenden. Eftersom ärendemängden är så pass liten och en del av handläggningen och tillsynen är så specifik för jävsnämnden (tillsyn av kommunalt huvudmannaskap inom VA exempelvis) är det inte helt enkelt att jämföra huruvida ärenden bedöms lika i samhällsbyggnadsnämnden och jävsnämnden. I den mån ärenden går att jämföra bedöms de dock ha handlagts och bedömts likartat i de båda nämnderna.

¹ Såväl beslut av nämnd som beslut på delegation



5. Erikstorp 1:183 - Marklov inför
tomtförsäljning JN2022/4



Samhällsbyggnadsförvaltningen

Suzana Jonic | Bygglovsarkitekt

031-724 61 00 | suzana.jonic@harryda.se

Erikstorp 1:183 – Marklov med startbesked för färdigställande tomter

Förslag till beslut

Jävsnämnden beviljar marklov med startbesked enligt plan- och bygglagen (2010:900) 9 kapitlet 35 §.

Startbesked meddelas med stöd av 10 kapitlet 23 § plan- och bygglagen, åtgärder får påbörjas först fyra veckor efter beslutet kungjorts i post- och inrikes tidning. Ni påbörjar på egenrisk innan lovet har vunnit laga kraft

Kontrollplan fastställdes enligt 10 kapitlet 24 § plan- och bygglagen.

För åtgärden krävs en kontrollansvarig. Jävsnämnden godtar byggherrens förslag.

Byggrådet i Väst AB, Peter Bloom, Katarinedalsgatan 13 B, 504 51 Borås, certifierad av Kiwa Swedcert, certifieringsnummer 3726.

Följande handlingar ska inlämnas till jävsnämnden som underlag för slutbesked:

Verifierad kontrollplan

Relationshandlingar

Utlåtande från kontrollansvarig

Avgiften för marklovet är 9 500 kronor enligt fastställd taxa, faktureras separat.

Ärendet

Plan- och exploateringsenheten, Samhällsbyggnadsförvaltningen, har inkommit med ansökan om marklov för färdigställande tomter och skapande av lokalgator datum 2021-11-29.

Beslutsunderlag

Den sökta platsen ligger nordost om centrum i direkt anslutning till ett bostadsområde, Bergadalen.

Förberedning av marken för byggnation är första steg i byggprocessen. Då terrängen är relativt kuperad så krävs vissa åtgärder för att förbereda marken för tillkommande byggnader. Terrängen, där nya hus och komplementbyggnader skall byggas, kommer att terrasseras. Nivåskillnad mellan nya

tomter kommer att variera mellan 1 - 1,5 meter. De nya tomterna kommer att anpassas till lokala gator och kopplingar till kommunalt VA- anläggning.

Det inlämnade förslaget kommer att innebära sprängning, schaktning, fyllning och nyanläggning av kommunalt VA vilken placeras i lokalgatorna. I inlämnade handlingar redovisas planerade höjder på tomtmarken som skapar byggbara tomter till den kommunala tomtkön. Marksektionsritningar visar uppfyllnad, schaktning, tomternas och även gatornas höjder. Slanter läggs i lutning 1:2 för att uppnå säkerhet i slänt. Riskanalys omfattar analys och beredskap inför sprängningar av berget. Efter bergschaktning och eller/sprängning ska stabiliteten hos berget och de lösa blocken besiktas av bergsakkunnig. Upphandlat entreprenör är Västmark Entreprenad AB som har en totalentreprenad.

Området omfattas av detaljplan Erikstorp 1:183 m fl. vilken har vunnit laga kraft 2020-06-10. Uppfyllnad av massor, schaktning och sprängning kommer att göras inom område som är betecknat med N1. N1 betecknat område är ett naturområde som kan innehålla anläggningar och lekplatser. Slanter 1:2 samt andra åtgärder kan utföras inom N1 området. Inga begränsningar angående markuppfyllnad står i planen. Åtgärder kan bedömas som planenliga och de är förenliga med planens syfte.

Titel	Datum	Beteckning
Ansökan om bygglov	2021-11-29	JNB-2021-11-1
Anmälan kontrollansvarig	2022-01-21	JNB-2021-11-10
Situationsplaner	2021-11-29	JNB-2021-11-3, 4
Marksektionsritningar	2022-01-21	JNB-2021-11-14, 15
Riskanalys	2021-11-29	JNB-2021-11-5
Kontrollplan	2022-01-24	JNB-2021-11-18

Barnkonsekvensanalys

Enligt ansvarig handläggares bedömning kommer det nya bostadsområdet vara ett trevligt barnvänligt bostadsområde med små bebyggelser. Detta område ligger i direkt anslutning till befintlig bebyggelse och naturen/lekplatser. Marklov för färdigställande tomter och lokala gator följer barnkonvention. Närheten till naturen och vistelse i nära skogsområde kommer positivt påverka deras hälsa. Småskalig bebyggelse i området ska ge dem känsla av trygghet och säkerhet.

Avgift

Enligt fastställd taxa utgör avgiften för:

Bygglovsavgift	2 500 kronor
Bygginspektionsavgift	2 000 kronor
<u>Annonskostnad</u>	<u>5 000 kronor</u>
Totalt	9 500 kronor

Faktureras separat.

Upplysningar

Följande bestämmelser ligger till grund för detta beslut:

9 kap. 11 § Plan- och bygglagen (2010:900) PBL, marklov

10 kap. 23-25 § Plan- och bygglagen (2010:900)PBL, startbesked

Marklov upphör att gälla om åtgärden inte har påbörjats inom två år och avslutats inom fem år från den dag som beslutet vinner laga kraft, enligt 9 kapitel 43 § plan- och bygglagen.

Marklov beräknas vinna laga kraft inom ca fyra veckor från detta beslut. Beslutet ska kungöras i Post- och Inrikes tidningar. Detta utförs av jävsnämnden. Delgivningskvittot ska vara daterat, undertecknat och inlämnat till jävsnämnden senast 10 dagar efter det att du mottagit beslutet. Att du skickar in delgivningskvittot är en förutsättning för att beslutet ska kunna vinna laga kraft.

Byggnadsåtgärden kan kräva tillstånd eller anmälan till annan myndighet.

Ett beslut om marklov får verkställas fyra veckor efter det att beslutet har kungjorts, enligt plan- och bygglagen 9 kapitlet 42 a §.

Byggherren ska se till att åtgärderna genomförs i enighet med de krav som gäller enligt plan- och bygglagen, plan- och byggförordningen, föreskrifter, Boverkets byggregler eller beslut som har meddelats med stöd av lagen.

Tomten ska ordnas så att betydande olägenheter för omgivningen inte uppkommer.

Detta beslut kan överklagas till Länsstyrelsen i Västra Götalands län. Överklagandet ska lämnas in eller skickas till Bollebygds kommun, Jävsnämnden, 517 83 Bollebygd. I överklagandet ska diarienummer och fastighetsbeteckning anges, samt hur beslutet anses vara oriktigt och vilken ändring som överklagande vill ha. Bifoga de handlingar som stöder överklagandet. Underteckna skrivelsen och uppge namn, postadress och telefonnummer.

För att överklagandet ska kunna prövas måste handlingarna ha kommit in till jävsnämnden senast tre veckor från den dag beslutet mottagits. Om inte nämnden själv ändrar beslutet, kommer det att skickas vidare till Länsstyrelsen för handläggning och beslut. Om något är oklart kan du vända dig till samhällsbyggnadsförvaltningen via kommunens huvudväxel

Skickas till

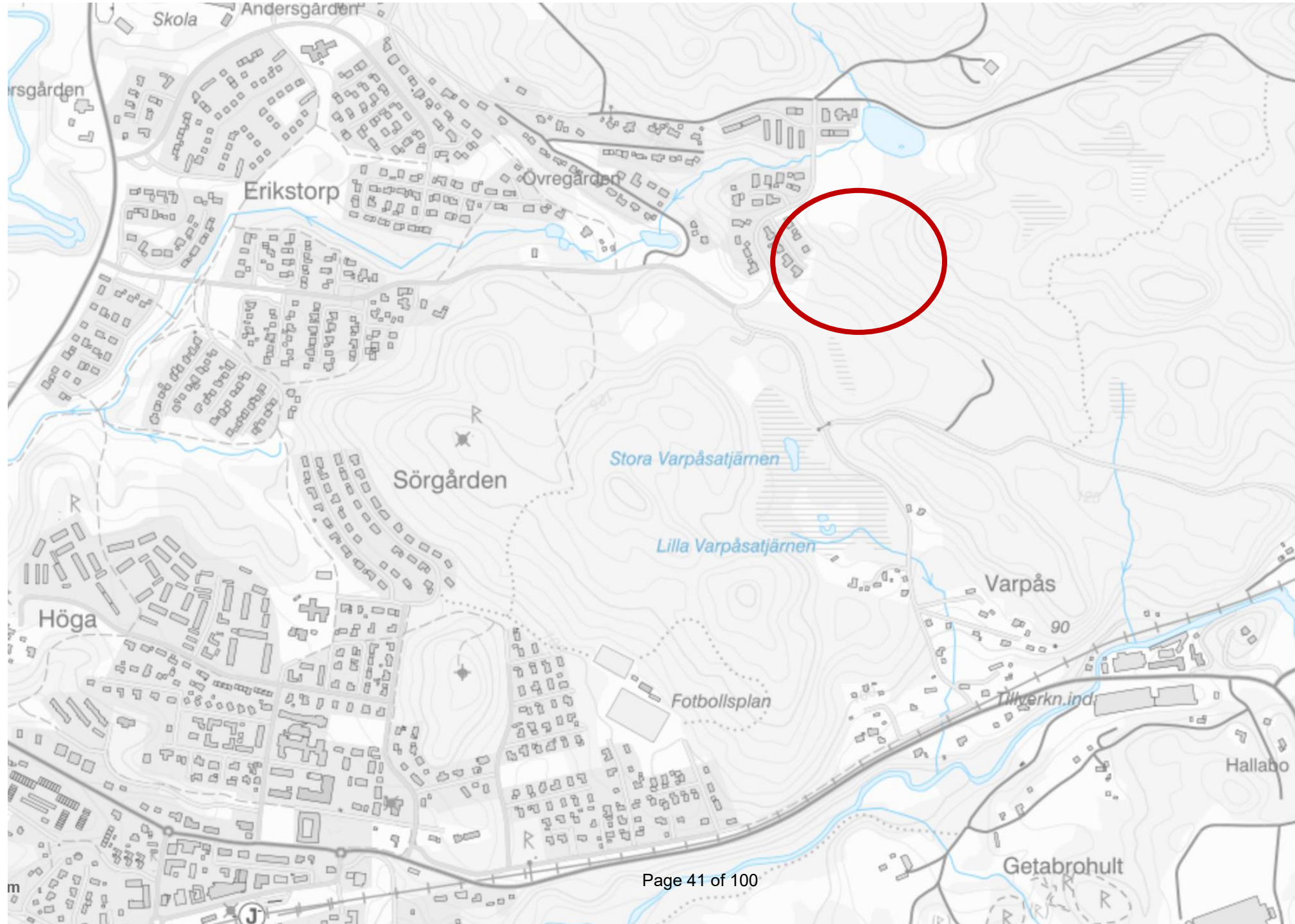
Delges: Sökande & fastighetsägare.

Skickas till: Kontrollansvarig.

Kungörelse i Post- och Inrikes tidningar & AnnonsMarkn´n

BOLLEBYGDS KOMMUN
Samhällsbyggnadsförvaltningen

Suzana Jonic
Bygglovsarkitekt



**ANSÖKAN**

Datum

Bollebygds kommun
517 83 Bollebygdbyggochmiljo@bollebygd.se
Tfn 033-430 55 88 (bygglovsrådgivning)**Ansökan avser**

<input type="checkbox"/> Bygglov	<input checked="" type="checkbox"/> Marklov	<input type="checkbox"/> Rivningslov
<input type="checkbox"/> Tidsbegränsat bygglov (t o m datum)	<input type="checkbox"/> Ändring/Förnyelse av bygglov (dnr)	
<input type="checkbox"/> Bygglov där förhandsbesked lämnats (datum)	<input type="checkbox"/> Villkorsbesked har lämnats (dnr)	
<input type="checkbox"/> Periodiskt begränsat bygglov (fr o m – t o m datum)		

Fastighet och sökande

Fastighetsbeteckning Erikstorp 1:183		Fastighetens adress Erikstorpsvägen	
Sökanden: Förnamn Samhällsbyggnadsförvaltningen		Efternamn Plan & Exploatering	Personnummer / org. nr. 212000-2973
Utdelningsadress (gata, box etc) Box 110		Telefon dagtid	Telefon kvällstid
Postnummer 51723	Postort Bollebygd	E-postadress lars-erik.lundahl@bollebygd.se	
Faktureringsadress (om annan än ovan)			
Byggherre: Namn Bollebygd kommun		Telefon dagtid 0734-647113	Telefon kvällstid
E-postadress lars-erik.lundahl@bollebygd.se		Fastighetsägare, tomträttsinnehavare (om annan än sökanden)	

Kommunikation Jag godkänner kommunikation via e-post**Ärende**

<input type="checkbox"/> Nybyggnad	<input type="checkbox"/> Tillbyggnad	<input type="checkbox"/> Ombyggnad	<input type="checkbox"/> Rivning
<input type="checkbox"/> Inredande av ytterligare bostad/lokal	<input type="checkbox"/> Annat		
<input type="checkbox"/> Ändrad användning (beskrivning):			

Byggnad

<input type="checkbox"/> Enbostadshus	<input type="checkbox"/> Enbostadshus i grupp	<input type="checkbox"/> Rad-, par-, kedjehus
<input type="checkbox"/> Tvåbostadshus	<input type="checkbox"/> Fritidshus	<input type="checkbox"/> Hus för äldre eller funktionshindrade
<input type="checkbox"/> Industri och lagerbyggnad	<input type="checkbox"/> Garage och förråd	<input type="checkbox"/> Annat specialbostadshus
<input type="checkbox"/> Flerbostadshus	Antal berörda lägenheter: _____	
<input checked="" type="checkbox"/> Annan byggnad eller anläggning	Ange vilken:	Skapande av lokalgator & tomtmark enligt detaljplan

Postadress
517 83 BollebygdBesöksadress
Ballebovägen 2Telefon
033-231300Telefax
033-231428Webbplats
www.bollebygd.seE-post
kommunen@bollebygd.se

Utvändiga material och färger (vid ny- och tillbyggnad, ombyggnad samt ändring)

Fasadbeklädnad			Annat	Färg (NCS-nr)
<input type="checkbox"/> Tegel	<input type="checkbox"/> Betong	<input type="checkbox"/> Plåt		
<input type="checkbox"/> Trä	<input type="checkbox"/> Puts	<input type="checkbox"/> Glas		
Takbeläggning				
<input type="checkbox"/> Lertegel	<input type="checkbox"/> Betong	<input type="checkbox"/> Plåt		
<input type="checkbox"/> Papp	<input type="checkbox"/> Skiffer	<input type="checkbox"/> Koppar		
Fönster				
<input type="checkbox"/> Isolerglas	<input type="checkbox"/> Treglas	<input type="checkbox"/> En-/Tvåglas		
Fönsterbågar				
<input type="checkbox"/> Trä	<input type="checkbox"/> Plast	<input type="checkbox"/> Aluminium		
Anslutning till	Kommunalt	Gemensamhetsanläggning	Enskild anläggning	
Vatten	<input type="checkbox"/>	<input type="checkbox"/>	<input type="checkbox"/>	
Avlopp	<input type="checkbox"/>	<input type="checkbox"/>	<input type="checkbox"/>	
Dagvatten	<input type="checkbox"/>	<input type="checkbox"/>	<input type="checkbox"/>	
Uppvärmningssätt		Grundläggningssätt		

Information

PBL 9 kap 22 § Om ansöknigen är ofullständig, får byggnads- och miljönämnden förelägga sökanden att avhjälpa bristerna inom en viss tid. Föreläggandet ska innehålla en upplysning om att ansökan kan komma att avvisas eller att ärendet kan komma att avgöras i befintligt skick om föreläggandet inte följs.

Sakkunnigutlåtande (PBL 8 kap 4 §) vid komplicerade projekt

<input type="checkbox"/> Tillgänglighet	<input type="checkbox"/> Funktionalitet	<input type="checkbox"/> Konstruktion	<input type="checkbox"/> Energihushållning
<input type="checkbox"/> Brandsäkerhet	<input type="checkbox"/> Miljö och hälsa	<input type="checkbox"/> Kulturhistoriskt värde	

Kontaktperson

Namn Lars-Erik Lundahl	Telefon dagtid 0734-647113
E-postadress lars-erik.lundahl@bollebygd.se	Telefon kvällstid

Bilagor

Bifogade handlingar			
<input checked="" type="checkbox"/> Situationsplan	<input type="checkbox"/> Nybyggnadskarta (tomtkarta)	<input type="checkbox"/> Planritningar	
<input type="checkbox"/> Fasadritningar	<input type="checkbox"/> Sektioner	<input type="checkbox"/> Rivningsplan	
<input type="checkbox"/> Bevis om färdigställandeskydd	<input type="checkbox"/> Teknisk beskrivning	<input type="checkbox"/> Anmälan kontrollansvarig	
<input type="checkbox"/> Kontrollplan	<input checked="" type="checkbox"/> Annat: <u>Risikanalys</u>		

Om ansökan avser rivning eller ändrad användning

Husets ursprungliga byggnadsår	
Nuvarande användningssätt	Antal lägenheter före åtgärden

Postadress
517 83 Bollebygd

Besöksadress
Ballebovägen 2

Telefon
033-231300

Telefax
033-231428

Webbplats
www.bollebygd.se

E-post
kommunen@bollebygd.se

Areauppgifter m m

Byggnadsarea (m ²)	Bruttoarea(m ²)	Boarea (m ²)	Antal rum och kök
Planerad upplåtelseform för eventuella bostadslägenheter		Antal bostadslägenheter	
Byggnadsarbetena avses att påbörjas	Datum 2022-01-10	Planerat färdigställande	Antal månader 2022-12-01
Uppskattad sammanlagd produktionskostnad, inkl moms		1 000-tal kronor ca 30 miljoner	

Avgift

Avgift betalas enligt av kommunfullmäktige fastställd taxa.

Beskrivning av projektet och eventuella förtydliganden till ovan lämnade uppgifter

Skapande av lokalgator & tomtmark enligt detaljplan Erikstorp 1:183 m.fl. Projektet kommer att innebära sprängning, schakt & fyll och nyanläggning av kommunalt VA som placeras i lokalgatorna. Bifogade handlingar redovisar planerade höjder på tomtmark för att skapa byggbara tomter till den kommunala tomtkön. Slanter läggs i 1:2 för att uppnå säkerhet i slänt. Upphandlad entreprenör är Västmark Entreprenad AB som har en totalentreprenad.

Vi behandlar dina uppgifter i enlighet med dataskyddsförordningen. Samhällsbyggnadsnämnden blir ansvariga för dina personuppgifter när den ifyllda blanketten inkommer till kommunen. Mer information om hur dina personuppgifter behandlas finns på kommunens hemsida.

Sökandens underskrift**Namnförtydligande**

Prustina Ax

Prustina Axelsson

Förenklad delgivning

Bygg- och miljöenheten använder sig ibland av så kallad förenklad delgivning.



ANMÄLAN

Kontrollansvarig

Datum

Bollebygds kommun
517 83 Bollebygd
byggochmiljo@bollebygd.se
033 - 23 13 00

Fastighet och byggherre

Fastighetsbeteckning Erikstorp 1:183	Fastighetsägare: Förnamn (om annan än byggherren)	Efternamn
Fastighetens adress Erikstorpvägen	Telefon dagtid 0734-647113	Telefon kvällstid
Byggherren: Förnamn Samhällsbyggnadsförvaltningen Plan & Exploatering	Efternamn	E-postadress lars-erik.lundahl@bollebygd.se
Utdelningsadress (gata, box etc) BOX 110	Postnummer 51723	Postort Bollebygd

Uppgifter om kontrollansvarig

Kontrollansvariges åtaganden, se nästa sida

Förnamn <i>PETER</i>	Efternamn <i>BLOOM</i>	Personnummer <i>720427-5819</i>	Telefon kvällstid <i>0727-275505</i>
Utdelningsadress (gata, box etc) <i>90 BYGGSRÅDET I VÄST AB, KATRINEDAUGS. 13 B 50451 BORÅS</i>	Postnummer och postort	Telefon dagtid <i>033-272778</i>	
E-postadress <i>peter@byggskadetab.se</i>			
Behörighetsklass vid riksbehörighet <input type="checkbox"/> Normal art <input checked="" type="checkbox"/> Komplicerad art		Gäller t.o.m. <i>2022-08</i>	Certifieringsorgan och behörighetsnummer <i>KIWA 3726</i>
<input type="checkbox"/> Samordningsansvar enligt 10 kap 9 § PBL			
Ansvarsområden <input type="checkbox"/> Byggnadsarbete i allmänhet		Annat ansvarsområde, ange vad	

Övriga kontrollansvariga i projektet

Förnamn	Efternamn	Personnummer	Telefon dagtid
Utdelningsadress (gata, box etc)		Postnummer	Postort
E-postadress			
<input type="checkbox"/> Certifierad		<input type="checkbox"/> Samordningsansvar	
Förnamn	Efternamn	Personnummer	Telefon dagtid
Utdelningsadress (gata, box etc)		Postnummer	Postort
E-postadress			
<input type="checkbox"/> Certifierad		<input type="checkbox"/> Samordningsansvar	

Övriga upplysningar

--

Ovanstående uppgifter kommer att behandlas enligt personuppgiftslagen (PuL).

Byggherrens underskrift

Lars-Erik Lundahl

Kontrollansvarigs underskrift



Den kontrollansvarige

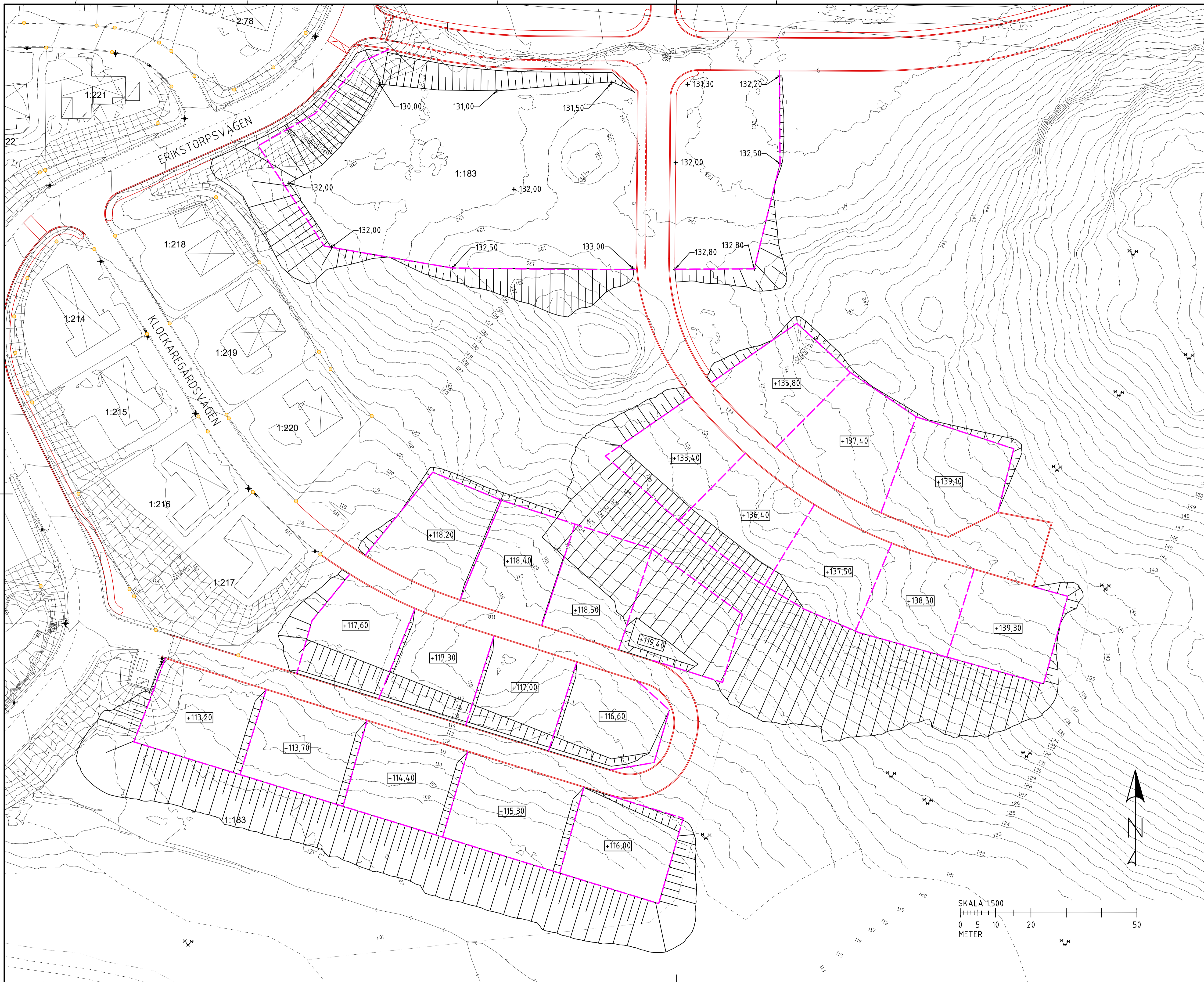
Den kontrollansvarige ska ha en självständig ställning i förhållande till den som utför den åtgärd som ska kontrolleras.

Om det finns flera kontrollansvariga ska byggherren se till att någon av dem samordnar de kontrollansvarigas uppgifter.

Den kontrollansvarige ska

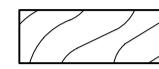



1. biträda byggherren med att upprätta förslag till den kontrollplan som krävs enligt PBL 10 kap 6 §
2. i fråga om rivningsplan, biträda vid inventering av farligt avfall och annat avfall
3. se till att kontrollplanen och gällande bestämmelser och villkor för åtgärderna följs samt att nödvändiga kontroller utförs
4. vid avvikelser från föreskrifter och villkor som avses i punkt 3 (ovan) informera byggherren och vid behov meddela byggnadsnämnden
5. närvara vid:
tekniska samråd
besiktningar och andra kontroller samt
byggnadsnämndens arbetsplatsbesök
6. dokumentera sina arbetsplatsbesök och notera iakttagelser som kan vara av värde vid utvärderingen inför slutbeskedet
7. avge ett utlåtande till byggherren och byggnadsnämnden som underlag för slutbesked
8. om den kontrollansvarige lämnar sitt uppdrag, meddela detta till byggnadsnämnden

PBL = Plan- och bygglagen



KOORDINATSYSTEM I PLAN: SWEREF 99 13 30
 KOORDINATSYSTEM I HÖJD: RH2000

FÖRKLARINGAR

-  NIVÅKURVOR BEFINTLIGT 1,0 m
- + 132,00** NY HÖJD
- +137,50** TERRASSNIVÅ
-  BLIVANDE VÄGANLÄGGNING
-  FÖRESLAGEN NY FASTIGHETSGRÄNS
-  NY SLÄNT

UTFÖRANDE

JORDSLÄNTER UTFÖRS MED LUTNING 1:2
 BERGSLÄNTER UTFÖRS MED LUTNING 5:1

ANMÄRKNING

INRITADE SLÄNTLUTNINGAR FÖR SCHAKTER KAN KOMMA ATT ÄNDRAS PGA OSÄKERT LÄGE FÖR BERG.

BET	ANT	ÄNDRINGEN AVSER	DATUM	SIGN

MARKLOVSRTNING

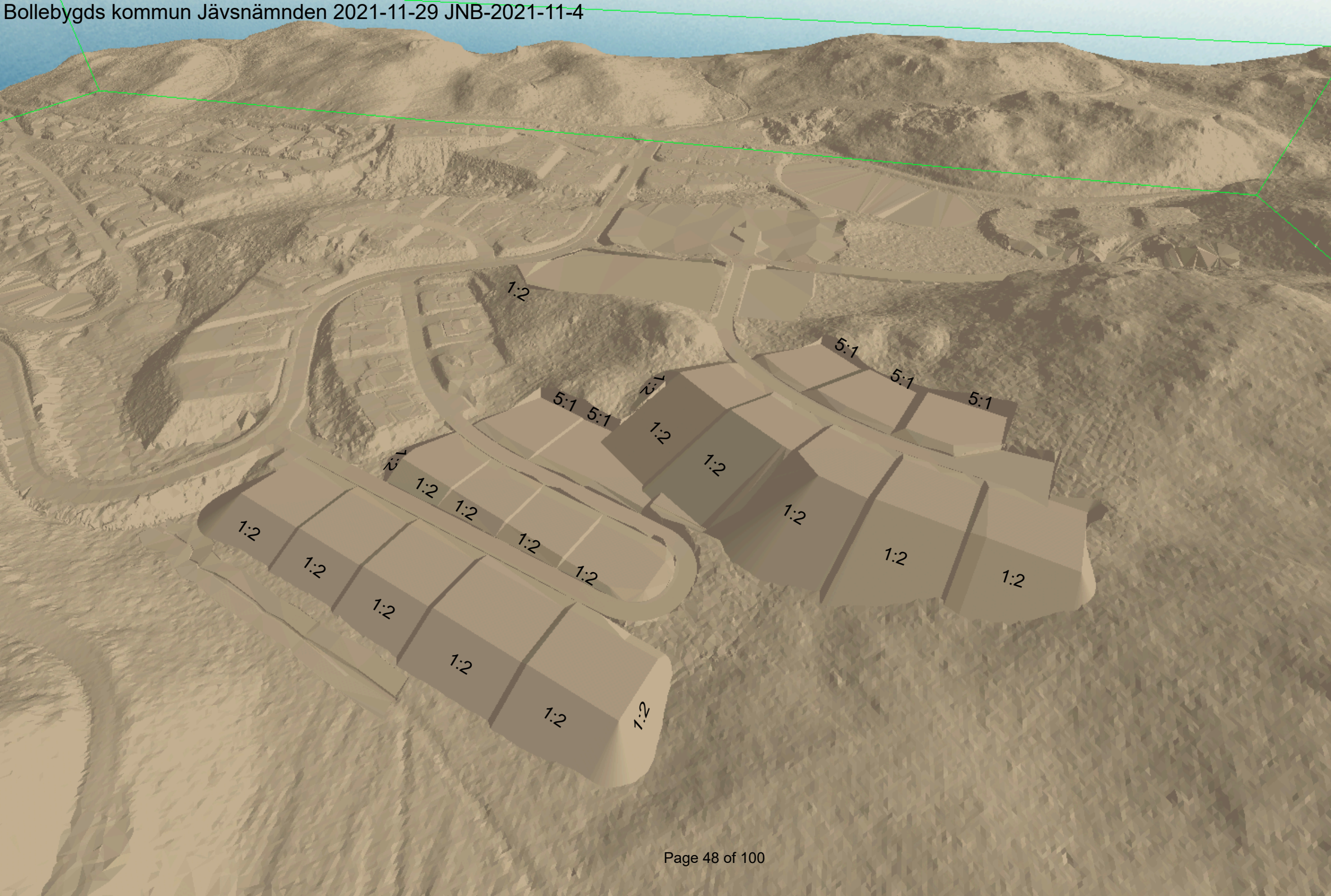
Kabelgatan 2M
 434 37
 Kungälvbacka
 Östra storgatan 9
 153 20
 Bollebygd
 www.bollebygd.se

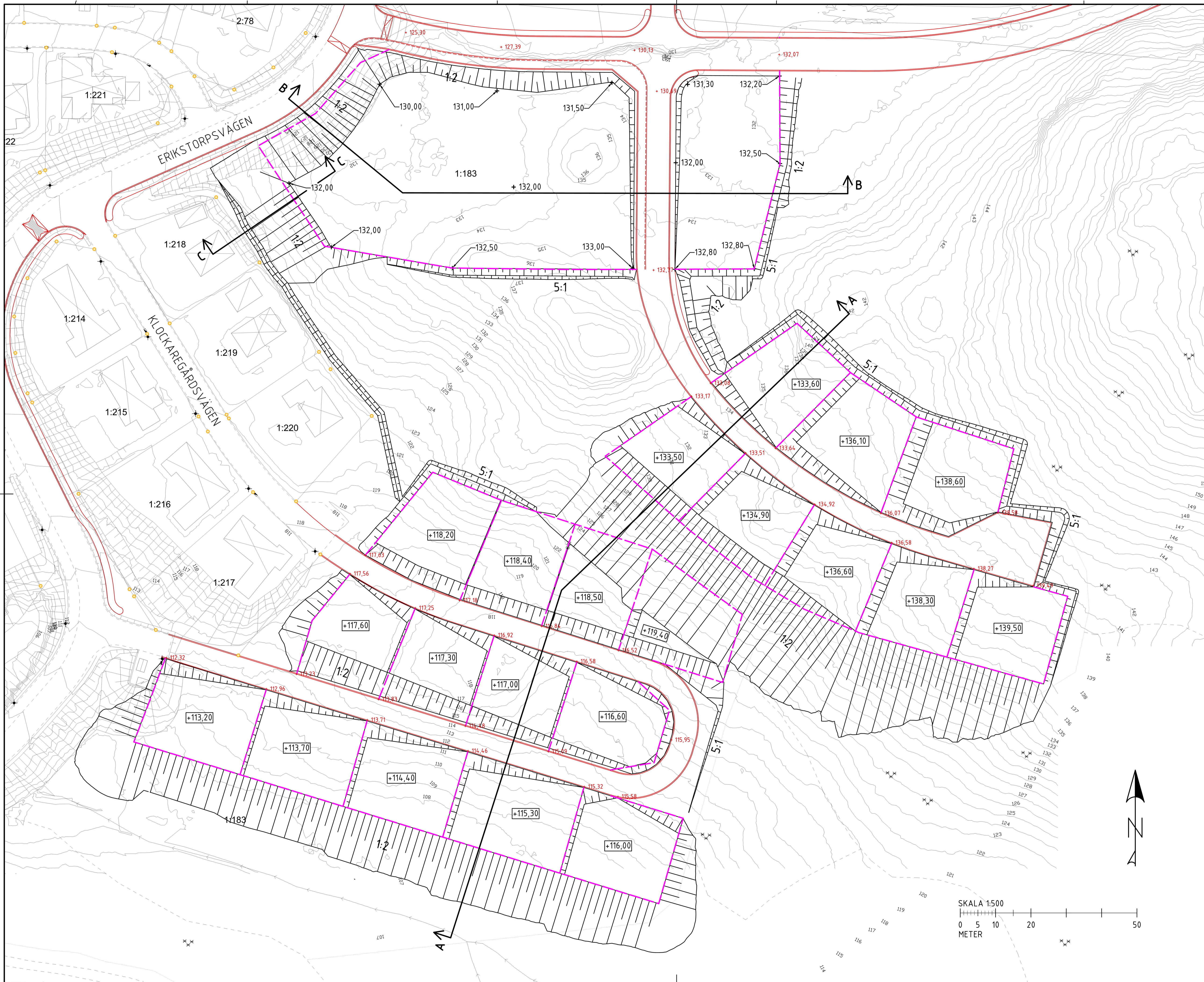


UPPDRAG NR 21036	RITAD/KONSTR AV AD	HANDLÄGGARE VJ
DATUM 2021-11-25	ANSVARIG V JONSSON	

BERGDALEN BOLLEBYGD
 BOLLEBYGD ERIKSTORP 1:183
 TERRASSERING FÖR NYA FASTIGHETER

SKALA 1:500 (A1)	NUMMER M-31-1-001	BET
---------------------	----------------------	---------





KOORDINATSYSTEM I PLAN: SWEREF 99 13 30
 KOORDINATSYSTEM I HÖJD: RH2000

FÖRKLARINGAR

- NIVÅKURVOR BEFINTLIGT 1,0 m
- + 132,00** NY HÖJD
- +137,50** TERRASSNIVÅ
- + 114,89** PROJEKTERAD VÅGHÖJD
- BLIVANDE VÄGANLÄGGNING
- FÖRESLAGEN NY FASTIGHETSGRÄNS
- NY SLÄNT

UTFÖRANDE

JORDSLÄNTER UTFÖRS MED LUTNING 1:2
 BERGSLÄNTER UTFÖRS MED LUTNING 5:1

ANMÄRKNING

INRITADE SLÄNTLUTNINGAR FÖR SCHAKTER KAN KOMMA ATT ÄNDRAS PGA OSÄKERT LÄGE FÖR BERG.

HÄNVISNING

SEKTIONER REDOVISAS PÅ RITNING M-31-2-101.

A	NY HÖJDSÄTTNING OCH SEKTION	220120	AD
BET	ANT	ÄNDRINGEN AVSER	DATUM

MARKLOVSRTITNING

Kabelgatan 2M
 434 37
 Fungäbacka
 Östra storgatan 9
 363 20
 101K01010
 www.tekna.se

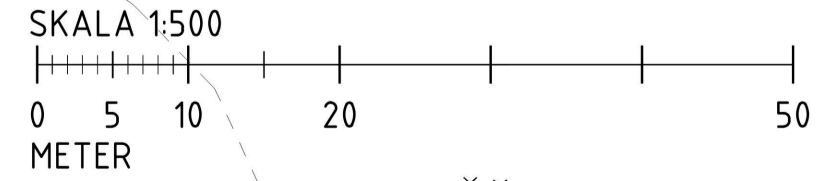


UPPDRAG NR 21036	RITAD/KONSTR AV AD	HANDLÄGGARE VJ
DATUM 2021-11-25		ANSVARIG V JONSSON

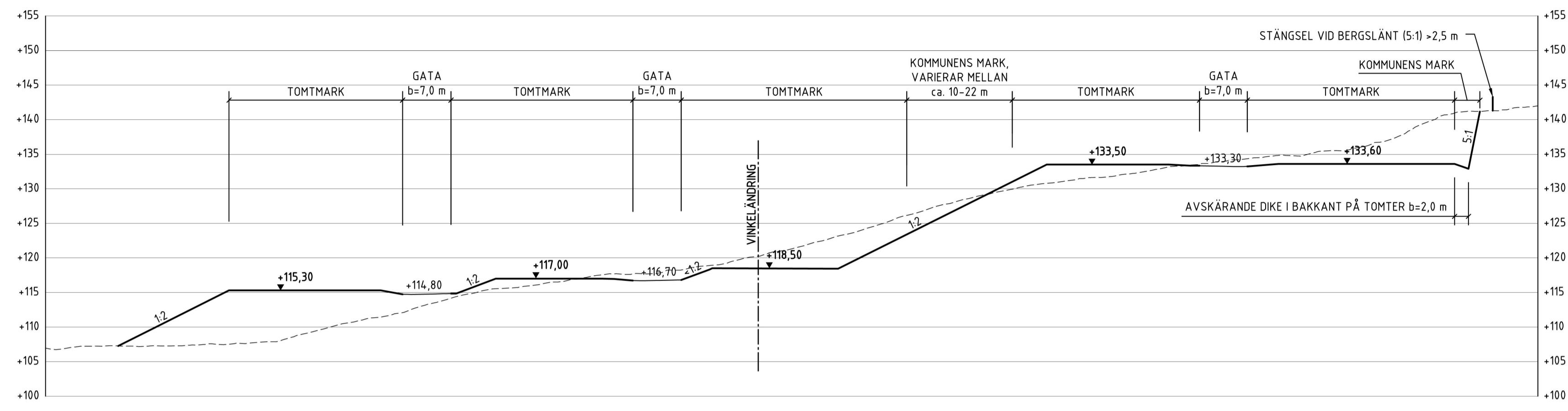
BERGADALEN BOLLEBYGD

BOLLEBYGD ERIKSTORP 1:183
 TERRASSERING FÖR NYA FASTIGHETER

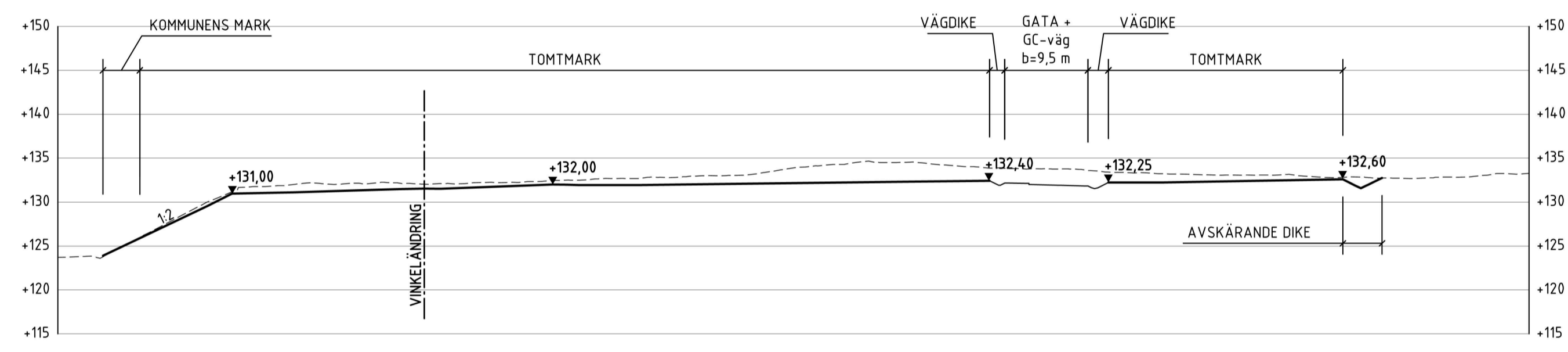
SKALA 1:500 (A1)	NUMMER M-31-1-001	BET A
---------------------	----------------------	----------



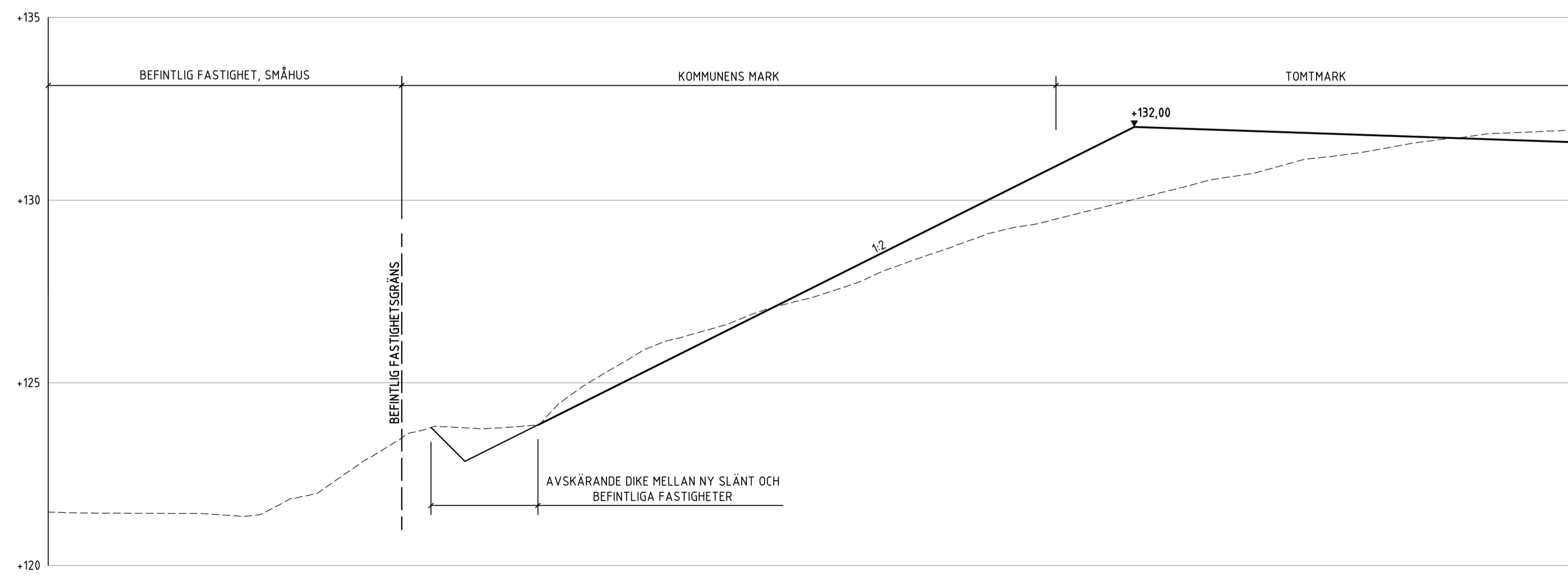
SEKTION A-A, 1:500



SEKTION B-B, 1:500

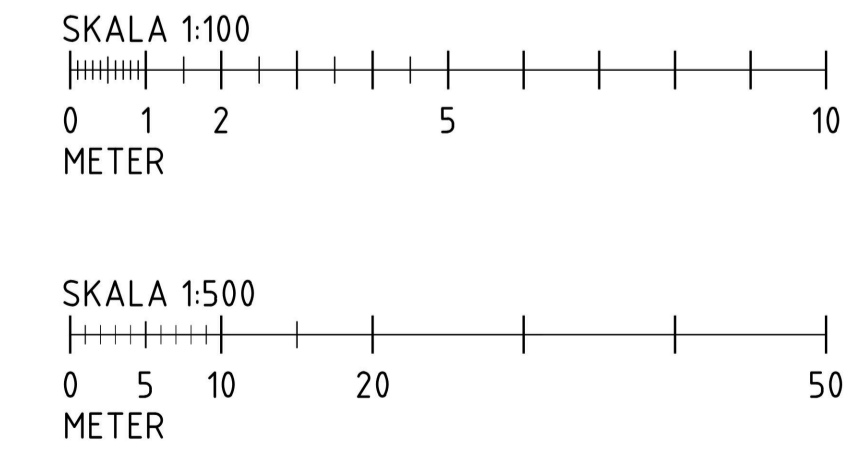



SEKTION C-C, 1:100



FÖRKLARINGAR

- BEFINTLIG MARK
- NY TERRASSERING FÖR TOMTMARK



BET	ANT	ÄNDRINGEN AVSER	DATUM	SIGN
MARKLOVSRITNING				
Kabelgatan 2M 434 37 Fungebäcka Östra storgatan 9 353 20 Bollebygd www.bollebygd.se				
LUPPDRAG NR 21036	RITAD/KONSTR AV AD	HANDLÄGGARE VJ		
DATUM 2022-01-20		ANSVARIG V JONSSON		
BERGADALEN BOLLEBYGD				
BOLLEBYGD ERIKSTORP 1:183 SEKTIONS-RITNING				
SKALA VAR.	NUMMER M-31-2-101	BET		

Bergadalen Bollebygd

Risikanalys avseende vibrationsalstrande markarbeten



Källa: [googlemaps.com](https://www.google.com/maps)

Uppdrag: P121017

Handlingsdatum: 2020-11-23



Risikanaly
*avseende vibrationsalstrande
markarbeten.*

Sida 2 (22)
Datum: 2020-11-23

Handläggare: Pelle Lundmark

Objektnummer: P121017

RISIKANALYS

Avseende vibrationsalstrande mark- och sprängningsarbeten i Bergadalen, Bollebygd.

Beställare:

Sweco Civil AB
Skånegatan 3
Box 5397

Abesiktning AB

Upprättad av:

Pelle Lundmark

Tfn: 0733 - 65 60 85
pelle.lundmark@abesiktning.se

Granskad av:

Johan Sund

0733 - 65 60 88
johan.sund@abesiktning.se



INNEHÅLLSFÖRTECKNING

1.	UPPDRAG	5
1.1.	Uppdragsbeskrivning	5
2.	UNDERLAG	6
3.	INVENTERING/UTREDNINGSSOMRÅDE	7
3.1.	Byggnader och anläggningar ovan mark	7
3.1.1.	Arbeten och sprängning intill vägar och GC-väg	7
3.2.	Vibrationskänslig utrustning	8
3.3.	Vibrations-/störningskänslig verksamhet	8
3.4.	Revidering av riskanalys	8
3.5.	Byggnader och anläggningar under mark	8
3.5.1.	VA-ledningar	8
3.5.2.	Energibrunnar	8
3.5.3.	El-, tele- och optoledningar	9
4.	BESTÄMNING AV RIKTVÄRDE	9
4.1.	Riktvärde för vibrationer orsakade av sprängningsarbete	9
4.2.	Riktvärde för vibrationer orsakade av pålning, spontning, schaktning och packning	10
4.3.	Riktvärden för VA-ledningar	11
4.4.	Riktvärden för transformator- och pumpstation	12
4.5.	Riktvärden för nygjuten betong	12
4.6.	Riktvärden för buller	13
4.7.	Riktvärde för luftstövågor	14
4.8.	Vibrationspackning, säkerhetsgränser till byggnader	14
4.9.	Tjälad mark	15
5.	SÄKERHETSFÖRESKRIFTER, UPPFÖLJNING OCH KONTROLL	15
5.1.	Allmänna säkerhetsföreskrifter för markarbeten	15
5.2.	Säkerhetsföreskrifter för sprängning	16
5.2.1.	Sprängplan	16
5.2.2.	Sprängjournaler	17
5.3.	Krav avseende sprängentreprenör	17
5.3.1.	Kontroll/Checklista sprängarbeten ovan jord	18
5.4.	Syneförrättning	18
5.5.	Mätning av vibrationer	18
5.5.1.	Montering	19



Risikanaly
*avseende vibrationsalstrande
markarbeten.*

Sida 4 (22)
Datum: 2020-11-23

Handläggare: Pelle Lundmark

Objektnummer: P121017

5.6.	Buller	20
5.7.	Borrkax och kvartsdamm	20
5.8.	Nygjutna betongkonstruktioner	20
5.9.	Information och kontaktrutiner	21
6.	INVENTERINGSOMRÅDE/ÖVERSIKT	22

BILAGA 1 – Inventering byggnader/anläggningar (20 sidor)

1. UPPDRAG

Abesiktning AB har fått i uppdrag av Sweco Civil AB att utföra en riskinventering avseende vibrationspåverkan på byggnader och anläggningar på grund av kommande vibrationsalstrande sprängnings- samt väg/VA-arbeten i Bergadalen, Bollebygd.

1.1. Uppdragsbeskrivning

Upprättande av riskanalys inom ett avstånd av cirka 100 meter avseende sprängningsarbetet samt 50 meter avseende övriga arbeten.

Uppdraget omfattar:

- Att ange tillåtna gränsvärden för markvibrationer, byggbuller, luftstöt vågor, m.m.
- Att inom det fastställda utredningsområdet redovisa byggnader, anläggningar och känslig verksamhet som kan bli berörda av markarbetena.
- Att lämna förslag till besiktningsomfattning och vibrationsmätning.
- Att lokalisera och vid behov ge förslag på åtgärder vid känslig utrustning.
- Kontroller och säkerhetsåtgärder.

Riktvärdena i riskanalysen tar dock inte hänsyn till markvibrationernas inverkan på människor och djur eller dess psykologiska effekter.

I riskanalysen ingår ej utförande av bullerutredning.

2. UNDERLAG

Handlingen baseras på uppgifter och information från följande källor:

- Svensk Standard SS 02 52 10
"Vibration och stöt – Sprängningsinducerade luftstöt vågor – Riktvärde för byggnader".
- Svensk Standard SS 02 52 11
"Vibration och stöt – Riktvärden och mätmetod för vibrationer i byggnader orsakade av pålning, spontning, schaktning och packning".
- Svensk Standard SS 460 48 60
"Vibration och stöt – Syneförrättning – Arbetsmetoder för besiktning av byggnader och anläggningar i samband med vibrationsalstrande verksamhet".
- Svensk Standard SS 460 48 66:2011
"Vibration och stöt – Riktvärden för sprängningsinducerade vibrationer i byggnader".
- Inventering på plats 2020-11-13.
- Underlag från Emmie Leijon, Sweco Civil AB.
- Underlag från Ledningskollen.se.
- Underlag från Samhällsbyggnadsförvaltningen Bollebygds kommun.
- Jordartskarta samt brunns- och sonderingsarkiv från SGU.
- Naturvårdsverkets allmänna råd om buller från byggplatser, *NFS 2004:15*.
- Polisens publikation "Allmänna villkor jämte ordnings- och säkerhetsföreskrifter, m.m. för sprängarbete".
- Företagets mångåriga erfarenhet avseende registrering av storheten amplitud.

3. INVENTERING/UTREDNINGSSOMRÅDE

Inventeringen omfattar de objekt som redovisas i figur 2 på sid 22.

Inventeringsområdet har valts utifrån svensk standard SS4604866:2011 vilket innebär inom ca 100 meter för sprängningsarbeten samt 50 meter för övriga markarbeten.

3.1. Byggnader och anläggningar ovan mark

Den inventering som ligger till grund för risikanalysen omfattar byggnader, anläggningar och installationer som upptagits i Bilaga 1 – Inventering byggnader/anläggningar.

Där undergrunden är osäker skall lägsta värde antas tills kompletterande uppgifter framtagits eller att rätt undergrund fastställs via frekvensanalys.

Bebyggelsen inom inventeringsområdet utgörs huvudsakligen av villor, flerbostadshus samt två transformator- och pumpstationer. Inventeringen omfattar grundförhållanden, grundläggningssätt, konstruktion samt ingående byggnadsmaterial och syftar till att ge underlag för erforderliga restriktioner med hänsyn till bebyggelse ur såväl skaderisk som störningssynpunkt, främst avseende markvibrationer och buller.

Uppgifter om fastigheterna har inhämtats från följande källor: Utvärdig okulär bedömning på plats.

Persondatorer finns i en del av byggnaderna. Något separat gränsvärde sätts inte för dessa.

Byggnadsinformationen presenteras tillsammans med maximalt tillåtna vibrationsvärden för respektive byggnad – se Bilaga 1.

Upprättad risikanalys omfattar inte punkten 2.3 "Risker förenade med geologiska förhållanden", i Svensk Standard 460 48 66, utgåva 3. Denna punkt belyser risker förenade med geologiska och geotekniska förhållanden, grundvattenförhållanden samt stabilitetsproblem och behov av sättningskontroller. När sådana risker föreligger bör en geoteknisk utredning utföras.

3.1.1. Arbeten och sprängning intill vägar och GC-väg

Sprängentreprenören bär ansvaret och fattar det avgörande beslutet om vägar ska stängas av eller inte vid varje enskilt sprängtillfälle. Entreprenören ska vidimera beslutet med kommunen inför arbetsstart.

Se även Polisens publikation "Allmänna villkor jämte ordnings- och säkerhetsföreskrifter, m.m. för sprängarbete".

3.2. Vibrationskänslig utrustning

Inom utredningsområdet har följande vibrationskänsliga utrustningar påträffats:

3.2.1. Transformatorstation/pumpstation

Inom utredningsområdet finns två transformatorstationer samt två pumpstationer.

Vibrationsrestriktioner redovisas under punkt 4.4.

3.3. Vibrations-/störningskänslig verksamhet

Vibrations-/störningskänslig verksamhet har ej påträffats inom utredningsområdet.

3.4. Revidering av riskanalys

Om det vid den kommande syneförrättningen påträffas någon ytterligare känslig utrustning eller verksamhet utöver ovan nämnda ska riskanalysen revideras med dessa och omgående åter skickas in till beställaren.

3.5. Byggnader och anläggningar under mark

I anslutning till den planerade byggnationen finns markförlagda ledningar med skilda ägare och användningsområden.

För samtliga ledningar i mark gäller att entreprenören ska förvissa sig om exakta lägen för markförlagda ledningar och kabelstråk före påbörjande av sprängnings- och schaktningsarbeten samt instruktioner om hur markarbeten ska utföras.

För de stolpar, kablar, ledningar, etc. som berörs av markarbeten ska sådana försiktighetsåtgärder vidtas att dessa inte skadas genom markrörelser eller massundanträngning.

Vibrationsvärden för ledningar varierar beroende av dels användningsområde, dels ledningstyp enligt nedan.

3.5.1. VA-ledningar

VA-ledningar finns inom utredningsområdet.

Vibrationsrestriktioner redovisas under punkt 4.3.

3.5.2. Energibrunnar

Energibrunnar har noterats inom inventeringsområdet. Eventuellt ytterligare brunnar i området ska inventeras vid den förestående syneförrättningen.

3.5.3. El-, tele- och optoledningar

El-, tele- och optoledningar finns i anslutning till fastigheter och vägar. Dessa betraktas inte som vibrationskänsliga.

4. BESTÄMNING AV RIKTVÄRDE

Följande beteckningar används för vibrationsnivåer som redovisas i handlingen:

V₁₀	Maximalt tillåtet vibrationsriktvärde på 10 meter mellan sprängplats och mätpunkt.
V_{pss}	Maximalt tillåtet vibrationsriktvärde med avseende på pålning, schaktning och spontning.
V_p	Maximalt tillåtet vibrationsriktvärde med avseende på packning.
V_{max}	Maximalt fast tillåtet vibrationsriktvärde (oavsett avstånd).
a_{max}	Maximalt fast tillåtet accelerationsvärde (oavsett avstånd).
A_{max}	Maximalt fast tillåten förflyttningssamplitud (oavsett avstånd).

Den metod som har använts för att bestämma dessa riktvärden beskrivs i avsnitt 4.1.

Utöver ovanstående gäller att angivet maximalt rekommenderat bevakningsvärde i amplitud för byggnad/konstruktion ej bör överskridas.

A_{bev} (Bevakningsvärde) Max rekommenderad förflyttningssamplitud i byggnad/konstruktion (oavsett avstånd).

4.1. Riktvärde för vibrationer orsakade av sprängningsarbete

Vid beräkning av maximalt tillåtna vibrationsnivåer, gränsvärden för byggnader och därmed jämförbara anläggningar har Svensk Standard SS 460 48 66:2011 "Vibration och stöt – Riktvärden för sprängningsinducerade vibrationer i byggnader" tillämpats.

I Bilaga 1 - Inventering byggnader/anläggningar, anges en maximalt tillåten vibrationsnivå innefattande en konstruktionsfaktor kallad **F_k**, vilken avser byggnadsfaktor (**F_b**) och materialfaktor (**F_m**). De tillåtna vibrationsnivåerna för varje enskild byggnad har beräknats med hänsyn tagen till byggnadens grundförhållanden, konstruktion samt användningsområde.

I följande fall väljs den okorrigerade svängningshastigheten **v₀** enligt SS 460 48 66:2011 till:

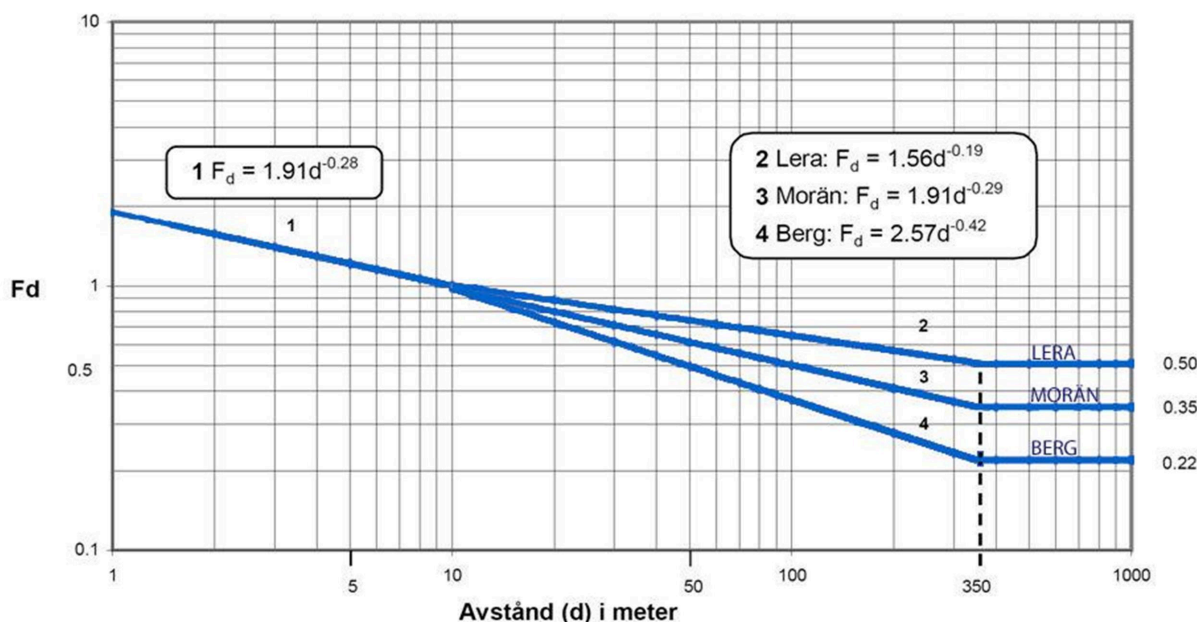
18 mm/s	<ul style="list-style-type: none"> Lergrundläggning med mäktighet över 1 meter, löst lagrad morän, sand, grus, lera, rustbäddar, etc.
35 mm/s	<ul style="list-style-type: none"> Grundläggning på fast lagrad morän, skiffer och mjuk kalkst
70 mm/s	<ul style="list-style-type: none"> Bergpunkt, rent "klingfast" berg under eller ovan jord på sprängd eller naturlig bergyta. Plintar och sänkbrunnar nedförda till berg. Gjuten betongplatta på packad sprängsten. Grundmurar nedförda till berg.

Maximalt tillåtna vibrationsnivåer är satta så att skador eller störningar ej ska uppstå.

Vid notering om osäkert eller okänt grundläggningssätt bör alltid en frekvens- och kurvanalys utföras för att om möjligt fastställa rätt undergrundsstruktur.

Riktvärden för sprängningsinducerade vibrationer är **avståndsberoende**. Tillåtna vibrationsnivåer anges i svängningshastigheten v_{10} , d.v.s. avståndsfaktor $F_d = 10$ meter mellan sprängning och mätpunkt.

Tillåten vibrationsnivå för det verkliga avståndet fås genom att multiplicera den angivna vibrationsnivån med avståndsfaktorn F_d enligt diagrammet från Svensk Standard SS 460 48 66:2011.



Figur 1. Okorrigerad svängningshastighet som funktion av avstånd. Källa: Svensk Standard SS 460 48 66:2011

Vid sprängning i närområdet ($10 \text{ meter} \leq d$) kan speciella problem uppstå. Dels kan ogynnsamma markförhållanden, t.ex. förekomst av horisontella slag, medföra stora förskjutningar, dels kan förekomst av låga frekvenser göra att större uppmärksamhet måste riktas på vibrationens amplitud- och frekvensinnehåll och en mer detaljerad dokumentation av sprängsalvan redovisas.

4.2. Riktvärde för vibrationer orsakade av pålning, spontning, schaktning och packning

Vid beräkning av tillåtna vibrationsnivåer för byggnader och anläggningar har Svensk Standard SS 02 52 11 "Vibration och stöt – Riktvärden och mätmetod för

vibrationer i byggnader orsakade av pålning, spontning, schaktning och packning” tillämpats.

De tillåtna vibrationsnivåerna för varje enskild byggnad har beräknats med hänsyn tagen till byggnadens grundförhållande, konstruktionsfaktor och användningsområde.

Maximalt tillåtna vibrationsnivåer är satta så att skador eller störningar ej ska uppstå.

Vibrationer från schaktnings-, och packningsarbete är **inte avståndsberoende** och ska därför inte avståndskorrigeras.

Den maximalt tillåtna vibrationsnivån, v , för ett visst objekt framgår av Bilaga 1.

Entreprenören svarar för att markarbetena utförs så att vibrationsstörningarna för de kringliggande verksamheterna minimeras.

4.3. Riktvärden för VA-ledningar

Normala riktvärden för vibrationer vid markarbeten i närheten av ledningar är:

Grundläggning	Sprängning	Övriga arbeten
	V_{max}	V_{pss}
<i>Berg</i>	70 mm/s	15 mm/s
<i>Friktionsmaterial</i>	35 mm/s	12 mm/s
<i>Lera</i>	18 mm/s	6 mm/s

För äldre och känsliga ledningar i dåligt skick ska ovanstående värden reduceras med 30 %.

Gränsvärdena för sprängning enligt ovan gäller normalt för avståndet 10 – 30 m. För längre avstånd (d) skall gränsvärdet multipliceras med avståndsfaktorn enligt Svensk Standard SS 460 48 66:2011.

För avstånd inom 10 meter ska speciell försiktighet vidtas. Dels kan ogynnsamma markförhållanden som t.ex. förekomst av horisontella slag medföra stora förskjutningar, dels kan förekomst av låga frekvenser göra att större uppmärksamhet måste riktas på vibrationernas amplitud- och frekvensinnehåll för att undvika skador på VA-anläggningen.

4.4. Riktvärden för transformator- och pumpstation

Normalt tillämpas maximalt tillåten vibrationsnivå för utrustning:

Typ	Svängningshastighet	Acceleration	Förflyttningsamplitud
	V_{\max}	a_{\max}	A_{\max}
Sprängning	35 mm/s	20 m/s²	-
Övriga arbeten	-	-	1000 μm

4.5. Riktvärden för nygjuten betong

Rekommenderade maximalt tillåtna vibrationshastigheter till ung och sprutad betong enl. SBUF NR 07:04:

Betongålder	Svängningshastighet (Sprängning)
	V_{10}
Färsk betong, 0-3 timmar:	100 mm/s
Ung betong, 3-12 timmar	35 mm/s
Betong vid tidig ålder, 12-24 timmar	50 mm/s
Nästan hårdnad betong, 24-48 timmar	100 mm/s

4.6. Riktvärden för buller

Naturvårdsverkets allmänna råd om buller från byggplatser NFS 2004:15 ska tillämpas.

Område	Helgfri mån-fredag		Lör-, sön- och helgdag		Samtliga dagar	
	Dag 07-19 L _{Aeq}	Kväll 19-22 L _{Aeq}	Dag 07-19 L _{Aeq}	Kväll 19-22 L _{Aeq}	Natt 22-07 L _{Aeq}	L _{AFmax}
Bostäder för permanent boende och fritidshus						
<i>Utomhus dBA (vid fasad)</i>	60	50	50	45	45	70
<i>Inomhus dBA (bostadsrum)</i>	45	35	35	30	30	45
Vårdlokaler						
<i>Utomhus dBA (vid fasad)</i>	60	50	50	45	45	-
<i>Inomhus dBA (bostadsrum)</i>	45	35	35	30	30	45
Undervisningslokaler						
<i>Utomhus dBA (vid fasad)</i>	60	-	-	-	-	-
<i>Inomhus dBA</i>	40	-	-	-	-	-
Arbetslokaler för tyst verksamhet						
<i>Utomhus dBA (vid fasad)</i>	70	-	-	-	-	-
<i>Inomhus dBA</i>	45	-	-	-	-	-

I de fall verksamhet pågår endast del av period bör den ekvivalenta ljudnivån beräknas för den tid under vilken verksamheten pågår t.ex. under en sekvens/cykel för byggaktiviteter med intermittert buller.

För verksamhet med begränsad varaktighet, högst två månader, t ex. spontning och borring, bör 5 dBA högre värden tillåtas.

Vid enstaka kortvariga händelser, högst 5 minuter per timme, bör upp till 10 dBA högre nivåer kunna accepteras. Detta bör dock inte gälla kvälls- och nattetid.

I de fall verksamheten är av begränsad art och även innehåller kortvariga händelser bör höjningen av riktvärdet få uppgå till sammanlagt högst 10 dBA.

Om riktvärdena för buller utomhus inte kan innehållas med tekniskt möjliga och/eller ekonomiskt rimliga åtgärder bör målsättningen vara att åtminstone riktvärdena för buller inomhus kan innehållas.

4.7. Riktvärde för luftstöt vågor

Riktvärdet för luftstöt vågor bestäms i enlighet med Svensk Standard SS 02 52 10 "Vibration och stöt- Sprängningsinducerade luftstöt vågor – Riktvärde för byggnader".

Enligt standarden får reflektionstrycket från sprängningsarbete inte överskrida $p_{\max} = 500$ Pascal reflektionstryck på avstånd över 20 meter. För avstånd under 20 meter kan högre riktvärden tillämpas förutsatt att särskilda åtgärder har vidtagits för att undvika skador.

Standarden är tillämplig för alla slag av sprängningsarbeten utan hänsyn till psykologiska effekter som luftstöt vågor kan ha på personer i närliggande byggnader, inte heller till de risker för skador som kan uppstå i stöt vågskänslig utrustning.

Vi bedömer att det ej föreligger något behov av att mäta luftstöt vågor för den här typen av sprängningsarbete.

4.8. Vibrationspackning, säkerhetsgränser till byggnader

Med utgångspunkt från skadekriterier och utförda mätningar av vibrationers utbredning från olika typer av vibrerande packningsredskap anges följande riktlinjer (Byggeforskningsrådet *T43:1982*):

- Traktordragna och självgående vibrationsvältar med drivande gummihjul, normalt med stor amplitud. Säkerhetsavstånd i meter = $1,5 \times$ valsvikten *(ton).
- Vibrerande tandemvältar, normalt med liten till medelstor amplitud. Säkerhetsavstånd i $m = 1,0 \times$ valsvikten* (ton).
*Valsens egenvikt + del av ramvikt överförd till valsen.

Enligt ovanstående blir säkerhetsgränsen 7,5 meter för en självgående vibrationsvält med 5 tons vikt på den vibrerande valsen. Som en allmän regel gäller att vältar med större statisk vikt än ca 5 ton på den vibrerande valsen normalt inte används på gator och vägar intill närliggande byggnader.

Tynan (1973) har indikerat säkerhetsavstånd av samma storleksordning med tillägget att, för att hålla klagomål och skadeståndsanspråk på en minimal nivå, ska tillämpa dubbla säkerhetsavståndet där så är möjligt.

Start och stopp av vibratorer kan tillfälligt öka marksvängningarna eftersom resonansfrekvensen för systemet vibrator – mark då passeras. Vibratorer ska därför inte starta respektive stoppas inom säkerhetsgränsen till byggnad.

4.9. Tjälad mark

Det är stor skillnad på alstrade vibrationsnivåer vid schaktning i lera sommartid jämfört med vintertid då ytskiktet är tjälat. Detta kan innebära upp till ca 50 % förhöjning av vibrationsvärdena vid tjäle än normalt.

Vibrationer alstras mer eller mindre vid alla rörelser för markarbetena. Störst blir de normalt med grävmaskin, vid slag med skopan i marken, urskakning av skopan i luften (vid utsträckt arm) och när man försöker bända loss det tjälade ytskiktet.

Vibrationsnivåerna kan förhållandevis bli större än från en sprängsalva och dessutom med en varaktighet av timmar eller dagar. Förflyttning av grävmaskiner ger också upphov till vibrationer, men dessa är generellt betydligt mindre.

Ovanstående utförande är än mer känsligt i finkorniga jordarter. De största markvibrationerna uppkommer i silt och lera med höga vattenhalter.

5. SÄKERHETSFÖRESKRIFTER, UPPFÖLJNING OCH KONTROLL

Allmänna krav på miljöhänsyn för verksamheter framgår av Miljöbalken och därtill kopplad lagstiftning. De allmänna hänsynsreglerna i miljöbalkens andra kapitel är härvid centrala. "Försiktighetsprincipen" (MB 2 kap 3 §) måste särskilt beaktas. Fastighetsägare och hyresgäster ska informeras om arbetena enligt 5.9.

5.1. Allmänna säkerhetsföreskrifter för markarbeten

Alla i entreprenaden ingående arbeten ska bedrivas enligt gällande lagar, föreskrifter och anvisningar.

Alla i entreprenaden ingående arbeten ska planeras och genomföras så sådant sätt att omgivande bebyggelse, anläggningar, installationer, pågående verksamheter, ledningar etc. ej skadas eller påverkas av störningar förorsakade av markvibrationer, förflyttningar, sättningar, buller, damm, markrörelser eller dylikt.

Arbetena skall bedrivas så att störningsrisken för olika verksamheter minimeras.

Entreprenören skall hålla arbetsledning med väl dokumenterad erfarenhet från de arbetsmetoder som förekommer i entreprenaden.

Samtliga berörda ledningsägare ska informeras. Det åligger entreprenören att följa gällande föreskrifter. Beakta speciellt "Schakta säkert" utgiven av Svensk Byggtjänst. Vid sprängning, knackning, schaktning och packning ska alla fackmässiga säkerhetsåtgärder vidtas av markentreprenören.

Om entreprenören inte följer av beställaren givna föreskrifter och restriktioner påtar denne sig ansvaret för de skador som kan bli följden av entreprenaden.

Inom områden med detaljplan krävs, med vissa undantag, marklov för schaktningar eller fyllningar som avsevärt ändrar markens höjdläge. Detta gäller både för tomter och för allmänna platser.

5.2. Säkerhetsföreskrifter för sprängning

Polisens "Allmänna villkor jämte ordnings- och säkerhetsföreskrifter, m.m. för sprängarbete." gäller.

Det åligger sprängentreprenören att införskaffa alla erforderliga tillstånd för genomförandet av entreprenaden.

Alla i entreprenaden ingående arbeten skall bedrivas enligt gällande lagar, föreskrifter och anvisningar samt i enlighet med den lokala tillståndsmyndighetens föreskrifter.

Sprängningen ska genomföras som försiktig sprängning. Försiktig sprängning innebär att bebyggelse, konstruktioner, installationer, pågående verksamheter, etc. inte skadas eller påverkas av störningar förorsakade av markvibrationer, markförskjutningar, bergutfall, luftstötsvågor, kast, buller, damm, m.m.

Utlastning ska utföras minst ner till teoretisk terrassbotten mellan varje salva för fritt utslag. Därefter återlastas sprängsten till sådan höjd att bottenladdningen väl täcks.

I tidigare sprängd yta eller vid sprängning av flera pallar ska alltid bergrensningsklass 3A samt 3B enligt AMA Anläggning utföras vilket innebär borttagning av allt löst berg genom mekanisk rensning. Därefter skall bergytan rensas enligt klass 5A och 5B och besiktigas noggrant med avseende på eventuella dolor (odetonerat sprängämne).

Maximalt tillåts 40 mm:s laddningsdiameter p.g.a. att försiktig sprängning skall tillämpas. Grövre laddningsdiameter kräver tillstånd från beställaren.

All sprängning ska ske med patronerat sprängämne. Med tanke på områdets art skall omsorgsfull täckning utföras så att kast kan uteslutas.

Den för sprängningsarbetena ansvarige **arbetsledaren** ska tillse att erforderliga skyddsåtgärder vidtagits.

Entreprenören ska redovisa hur spill från sprängämnen hanteras på ett miljöriktigt sätt och säkert sätt samt hur överblivet sprängämne hanteras efter arbetsdagens slut. Hanteringen ska godkännas av beställaren.

5.2.1. Sprängplan

Entreprenören ska upprätta och anpassa sprängplan som tar hänsyn till rådande geologiska och bergtekniska förhållanden samt de krav som ställs i denna handling. Sprängplanen bifogas i ansökan om sprängtillstånd. I planen skall ingå redogörelse för hur kravet på försiktig sprängning uppfylls.

Uppgifter om försättning, hålavstånd, typ av laddning, princip för tändplan och samverkande laddning skall ingå enligt AMA Anläggning. Täckningens omfattning anges samt vilka åtgärder som avses vidtas vid sprängningen såsom riskområdet, skyltars placeringar, avstängningar, vägar, ev., utrymning, posters placeringar, m.m.

Sprängplanen ska snarast möjligt lämnas till beställaren för kännedom innan sprängning får ske, dock senast två veckor innan planerad sprängning. Beställarens kännedom om sprängplanens innehåll fräntar inte sprängentreprenören från det kontraktsevenliga ansvaret för sprängningsarbetet.

Entreprenören ska ta hänsyn till och ständigt anpassa sprängplan efter rådande geologiska och bergstekniska förhållande, tillåten sprängskadezon och övriga krav som ställs i denna handling samt angivna gränsvärden eller riktvärden för markvibrationer och ev. luftstötvågor som anges i denna handling.

Vid ändring av gällande sprängplan ska beställaren underrättas och reviderade sprängplaner ska omgående överlämnas innan sprängning enligt ny plan påbörjas.

5.2.2. Sprängjournaler

Vid varje salva som sprängs ska av sprängarbetsledaren eller av denne utsedd person, t.ex. sprängarbas upprätta sprängjournal enligt AMA Anläggning som ska finnas tillgänglig på arbetsplatsen innan varje salva.

I journalen ska bl.a. finnas uppgifter om pallhöjd, hålsättning, laddning per håll, samverkande laddning, position samt inte minst en tändplan.

Salvorna ska numreras löpande och salvans läge bör läggas in i internetdatabasen Vipnordics karta eller motsvarande system. Avståndskorrigerings sker härvid automatiskt.

Sprängjournalerna ska kontinuerligt överlämnas till beställaren.

5.3. Krav avseende sprängentreprenör

Sprängentreprenören skall vara av BEF (Bergsprängnings Entreprenörernas Förening) auktoriserad bergsprängare eller kunna uppvisa motsvarande kompetens avseende:

- *Utbildning och kompetens (Arbetsmiljölagen 3 kap. 3 §, AFS 2006:4, 16 §, AFS 2007:1/2019:2 § 6)*
- *Arbetsutrustning med särskilda risker (AFS 2006:4, 15-16 § och 17-21 §)*
- *Riskbedömning och handlingsplan (AFS 2001:1, 8 §, AFS 2007:1, 3§)*
- *Systematiskt arbetsmiljöarbete och policy (AFS 2001:1)*
- *Sammanställning av sjukdom, olycksfall och allvarliga tillbud (AFS 2001:1, 9 § Arbetsmiljöförordningen)*
- *AFS 2015:2 Risker och åtgärder med bergdamm, bl.a. innehållandes kvarts.*
- *Skyddsombud (Arbetsmiljölagen 6 kap. 2§)*
- *Sprängplan enligt AMA (AFS 2007:1 1 kap. 3 §)*
- *Sprängjournal enligt AMA (Polisens allmänna villkor jämte ordnings- och säkerhetsföreskrifter, m.m. för sprängarbete)*



- Godkända ADR-transporter (MSB föreskrift SRVFS 2006:7)
- Godkända sprängämnesförråd (MSB föreskrift SRVFS 2006:10)
- Överföringstillstånd (MSB föreskrift SÅIFS 1997:5)
- Arbetsmiljöplan (Arbetsmiljölagen 3 kap. 6 §, AFS 1999:3 7 kap, 12 §)
- Tillträde till arbetsplats - ID 06 är ett krav.
- Föra register över identitetsmärkta varor (track and trace) enligt MSBFS 2019:1.

5.3.1. Kontroll/Checklista sprängarbeten ovan jord

Innan sprängningsarbetena får påbörjas ska kontroll av att samtliga krav enligt ovan uppfylls, såvida sprängentreprenören inte redan är auktoriserad av BEF.

5.4. Syneförrättning

Besiktning av byggnader och anläggningar ska utföras in- och/eller utvändigt både före och efter vibrationsalstrande arbeten enligt sammanställning i bilaga 1.

Beställaren ombesörjer och bekostar besiktningen.

Se Bilaga 1 – Sammanställning, för rekommenderad besiktning.

Besiktningen ska utföras enligt rekommendationer i Svensk Standard SS 460 48 60 "Vibration och stöt – Syneförrättning – Arbetsmetoder för besiktning av byggnader och anläggningar i samband med vibrationsalstrande verksamhet".

Vid sprängningsarbete rekommenderas besiktningsområdet till inom cirka 100 meter för byggnader grundlagda på lera och inom cirka 50 meter för byggnader grundlagda på berg. Vid övriga markarbeten kan besiktningsområdet minskas till inom cirka 30 meter för byggnader grundlagda på lera. Berggrundlagda byggnader/anläggningar påverkas normalt inte av schaktningsarbeten.

I byggnader som besiktigas ska provtryckning av eventuella murade rökgaskanaler utföras. Provtryckningen utförs enligt rekommendationen i Svensk Standard SS 460 48 60.

Innan sprängnings- eller andra vibrationsalstrande arbeten påbörjas ska entreprenören förvissa sig om att besiktningar av berörda fastigheter och anläggning är utförda.

Om riktvärde för vibrationer eller markrörelser överskridits och beställaren bedömer att överskridandet kan ha påverkat närliggande byggnad eller anläggning kan denne besluta att en **mellanbesiktning** skall utföras för att dokumentera eventuella förändringar och eventuellt uppkomna skador. Denna bekostas i så fall av entreprenören.

5.5. Mätning av vibrationer

Kontinuerlig vibrationskontroll ska utföras på närbelägna byggnader/anläggningar runt området, i förhållande till de pågående markarbetena.

Se Bilaga 1 - Inventering byggnader/anläggningar för rekommenderade mätpunkter.

Vibrationsmätningen ombesörjs och bekostas av beställaren.

Mätarna ska uppfylla kravet i Svensk Standard SS 02 52 11 och SS 460 48 66:2011.

Entreprenören ska förvissa sig om att mätarna är monterade och aktiva innan vibrationsalstrande aktivitet får påbörjas samt ska även löpande kontrollera att registrerade värden enligt denna handling inte överskrides.

Vibrationsmätning ska ske separat för schaktning och packning samt för sprängning eftersom det är olika frekvensområden som avses:

Schaktning och packning.

Vibrationsmätarna ska uppfylla kravet i Svensk Standard SS 02 52 11 och kurvmätning för eventuell analys ska alltid ske under minst 4 sekunder vid vibrationsnivåer över 75 % av maximalt tillåtet värde.

Sprängning.

Vibrationsmätarna ska uppfylla kravet i Svensk Standard SS 460 48 66:2011 och kurvmätning för eventuell analys ska alltid ske under minst 1 sekund vid vibrationsnivåer över 2 mm/s.

Vid sprängning inom 10 meter från befintlig byggnad eller konstruktion ska vibrationsmätningen utföras med s.k. triaxiell givare, alternativt kompletteras med en horisontell givare för att även ha kontroll på de horisontella vibrationsnivåerna.

Under arbetets gång ska vibrationsnivån avläsas i alla förekommande mätpunkter genom en databasportal, typ VipNordic eller motsvarande.

Vid överskridande av max tillåtna vibrationsvärden ska arbetet omedelbart avbrytas. Avvikelse rapport med förslag på åtgärder hur värdena fortsättningsvis kan innehållas ska upprättas för godkännande av beställaren eller dess representant innan arbetet får återupptas.

Vid överskridande av bevakningsvärdet ska beställaren eller dess representant omgående informeras.

5.5.1. Montering

Givare ska monteras så nära vibrationskällan som möjligt i bärande del i grundkonstruktionen. Givare monteras enligt Svensk Standard SS 02 52 11/SS 460 48 66:2011.

5.6. Buller

De bullerstörningar som uppstår i samband med anläggningsarbetena kan i huvudsak hänföras till aktiviteter såsom borring, knackning, spontning, schaktning, packning och transport.

Mätning av luftburet buller bör ske vid borrhings-, knacknings-, schaktnings- och packningsarbeten samt alltid vid klagomål. Mätning bör ske där bullerstörningen upplevs som mest störande för den klagande.

Se Naturvårdsverkets rapport 5417 "Metod för immissionsmätning av externt industribuller" för anvisningar och mätmetod vid bullermätning.

5.7. Borrkax och kvartsdamm

Kvarts är c-märkt av arbetsmiljöverket vilket innebär att det finns en risk för cancer vid överskridna gränsvärden. Se AFS 2015:2 *Kvartsstendamm i arbetsmiljön, föreskrifter*.

Maximalt tillåten koncentration SiO_2 är $0,1 \text{ mg/m}^3$ luft.

Som kvartshaltigt material räknas material innehållandes mer än 3 viktprocent kvarts. Enligt den definitionen är i stort sett all berggrund i landet kvartshaltigt och bör behandlas därefter. Kvartsinnehållet i klassiska magmatiska bergarter såsom granit, gnejs, ryolit m.fl., vilka ingår i det s.k. "urberget", överstiger i regel 65 viktprocent.

Spridning av kvartsdamm ska undvikas för att skydda såväl personal inom entreprenaden såväl som omgivningen.

Spridning av kvartsdamm kan begränsas genom att en effektiv uppsamlare finns monterad på borrhutrustningen. Damningen kan ytterligare minskas genom kontinuerlig vattenbegjutning under pågående bergboring.

Personal på och kring platser där kvartsdamning sker bör bära personlig skyddsutrustning, företrädesvis andningskydd.

5.8. Nygjutna betongkonstruktioner

Vid markarbeten av vibrationsalstrande karaktär nära nygjutna betongkonstruktioner ska viss försiktighet vidtas. Maximal hållfasthet uppnås i regel efter 28 dagar.

Så länge betongen är vibrerbar har vibrationerna ingen ogynnsam inverkan såvida betongen inte är separationsbenägen. Då betongen börjat hårdna inträder en kritisk fas, där svängningsrörelserna kan orsaka spänningar som överskrider betongens hållfasthet. Normalt uppges denna kritiska fas infalla inom 3 till 14 timmar efter gjutningen men uppgifterna varierar betydligt.



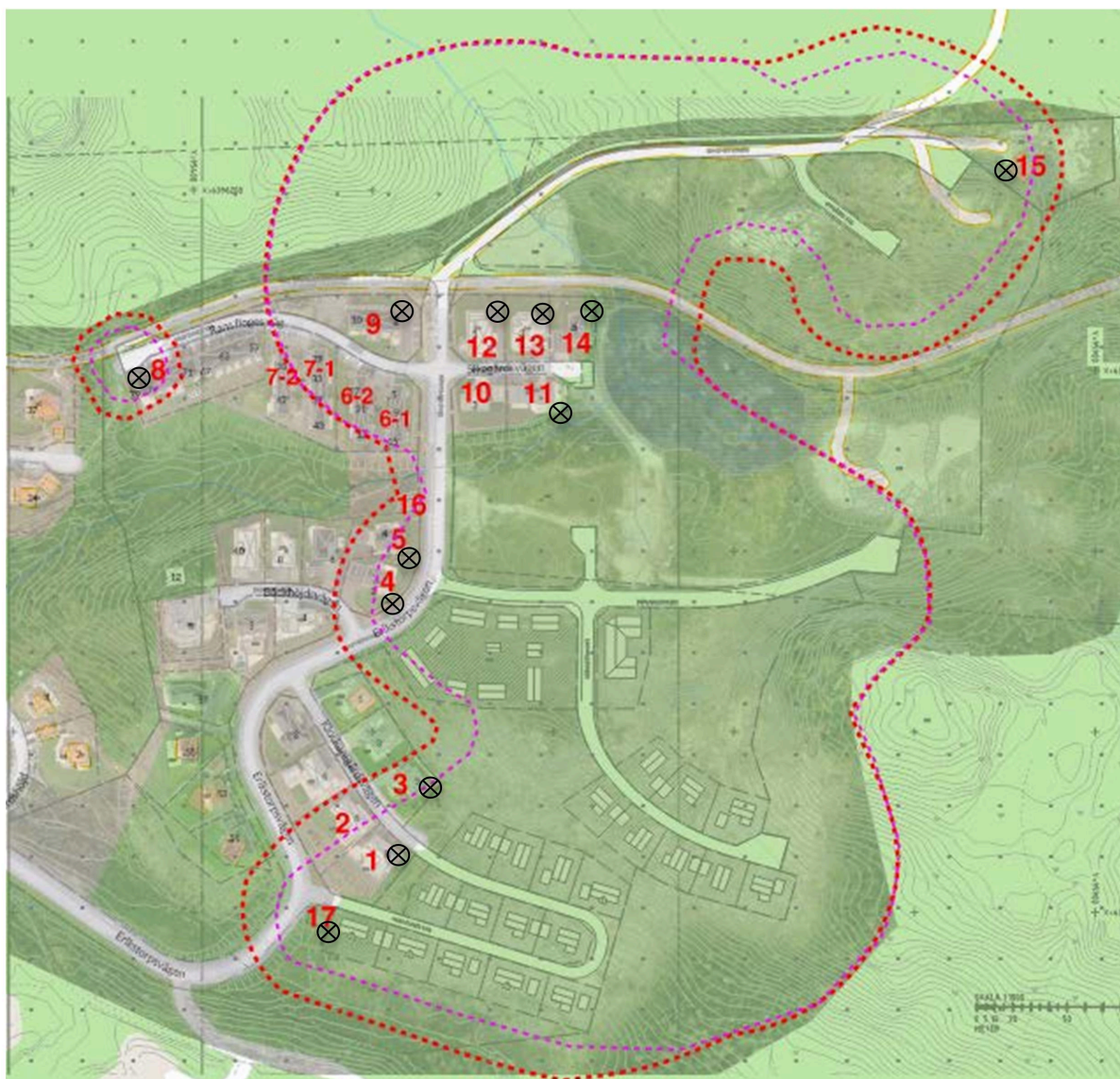
5.9. Information och kontaktrutiner

Samordningsansvarige ansvarar för att information upprättas till fastighetsägare, boende och lokalnyttjare i inventeringsområdet gällande pågående vibrationsalstrande aktiviteter. Informationen ska ske brevlades. Informationen bör innehålla när markarbeten beräknas starta samt hur länge markarbetena beräknas pågå och under vilka tider. Ange även vem som är kontaktperson med telefonnummer om frågor skulle uppstå.

Informationen bör delges enligt ovan senast 30 dagar innan planerad start. Aviseringsbrev för kommande besiktning bör delges 10-14 dagar innan besiktningen är planerad att utföras.

Kommunikationsschema för förmedling av händelser ska upprättas.

6. INVENTERINGSOMRÅDE/ÖVERSIKT



Figur 2. Inventeringsområde med objektsnummer.

- = Riskområde
- = Besiktningsområde
- ⊗ = Vibrationsmätning rekommenderas när vibrationsalstrande arbeten sker i närheten.
- # = Inventeringsobjekt - littra nummer

Uppdragsnummer: P121017

Objekt: 1

Bilaga 1 - Inventering byggnader/anläggningar

Fastighet: Erikstorp 1:217

Undergrund: Berg / Lera
 Grundläggning: Betongplatta
 Stommaterial: Trä
 Fasad: Trä

Anmärkning:

Ingen information i arkivet. Frekvensanalys eller annan informationskälla krävs för att bestämma undergrundens exakta beskaffenhet. Lägsta värde antas tills det att typ av grundläggning kan säkerställas.

Max. tillåten vibrationsnivå vid:**Sprängning:** $v_{10} = 70/18 \text{ mm/s}$ **Schakt-, påln-, spontning:** $v_{pss} = 15/5,4 \text{ mm/s}$ **Packning:** $v_p = 12/3,6 \text{ mm/s}$ **Max rek. förflyttningsamplitud:** $A = 160 \mu\text{m}$

Uppdragsnummer: P121017

Objekt: 2

Bilaga 1 - Inventering byggnader/anläggningar

Fastighet: Erikstorp 1:216

Adress: Klockaregårdsvägen 6



Undergrund: Berg / Lera
 Grundläggning: Betongplatta
 Stommaterial: Trä
 Fasad: Trä

Anmärkning:

Ingen information i arkivet. Frekvensanalys eller annan informationskälla krävs för att bestämma undergrundens exakta beskaffenhet. Lägsta värde antas tills det att typ av grundläggning kan säkerställas.

Max. tillåten vibrationsnivå vid:**Sprängning:** $v_{10} = 70/18 \text{ mm/s}$ **Schakt-, påln-, spontning:** $v_{pss} = 15/5,4 \text{ mm/s}$ **Packning:** $v_p = 12/3,6 \text{ mm/s}$ **Max rek. förflyttningsamplitud:** $A = 160 \mu\text{m}$

Uppdragsnummer: P121017

Objekt: 3

Bilaga 1 - Inventering byggnader/anläggningar

Fastighet: Erikstorp 1:220

Adress: Klockaregårdsvägen 5



Undergrund: Berg

Grundläggning: Betongplatta

Stommateriel: Trä

Fasad: Trä

Max. tillåten vibrationsnivå vid:**Sprängning:** $v_{10} = 70 \text{ mm/s}$ **Schakt-, påln-, spontning:** $v_{pss} = 15 \text{ mm/s}$ **Packning:** $v_p = 12 \text{ mm/s}$ **Max rek. förflyttningsamplitud:** $A = 160 \mu\text{m}$

Uppdragsnummer: P121017

Objekt: 4

Bilaga 1 - Inventering byggnader/anläggningar

Fastighet: Erikstorp 2:78

Undergrund: Berg / Grus

Grundläggning: Krypgrund

Stommateriel: Trä

Fasad: Trä

Anmärkning:

Delad grundläggning enligt arkiv. Frekvensanalys eller annan informationskälla krävs för att bestämma undergrundens exakta beskaffenhet. Lägsta värde antas tills det att typ av grundläggning kan säkerställas.

Max. tillåten vibrationsnivå vid:**Sprängning:** $v_{10} = 70/18 \text{ mm/s}$ **Schakt-, påln-, spontning:** $v_{pss} = 15/5,4 \text{ mm/s}$ **Packning:** $v_p = 12/3,6 \text{ mm/s}$ **Max rek. förflyttningsamplitud:** $A = 160 \mu\text{m}$

Uppdragsnummer: P121017

Objekt: 5

Bilaga 1 - Inventering byggnader/anläggningar

Fastighet: Erikstorp 2:77

Undergrund: Berg / Lera
Grundläggning: Betongplatta
Stommateriel: Trä
Fasad: Trä

Anmärkning:

Ingen information i arkivet. Frekvensanalys eller annan informationskälla krävs för att bestämma undergrundens exakta beskaffenhet. Lägsta värde antas tills det att typ av grundläggning kan säkerställas.

Max. tillåten vibrationsnivå vid:**Sprängning:** $v_{10} = 70/18 \text{ mm/s}$ **Schakt-, påln-, spontning:** $v_{pss} = 15/5,4 \text{ mm/s}$ **Packning:** $v_p = 12/3,6 \text{ mm/s}$ **Max rek. förflyttningsamplitud:** $A = 160 \mu\text{m}$

Uppdragsnummer: P121017

Objekt: 6-1

Bilaga 1 - Inventering byggnader/anläggningar

Fastighet: Erikstorp 2:88

Adress: Rans Floges Väg 27



Undergrund: Morän
Grundläggning: Betongplatta
Stommateriel: Trä
Fasad: Trä

Max. tillåten vibrationsnivå vid:

Sprängning: $v_{10} = 35 \text{ mm/s}$
Schakt-, påln-, spontning: $v_{pss} = 12 \text{ mm/s}$
Packning: $v_p = 9 \text{ mm/s}$
Max rek. förflyttningsamplitud: $A = 160 \mu\text{m}$

Uppdragsnummer: P121017

Objekt: 6-2

Bilaga 1 - Inventering byggnader/anläggningar

Fastighet: ERIKSTORP 2:88

Adress: Rans Floges Väg 27



Undergrund: Morän
Grundläggning: Betongplatta
Stommateriel: Trä
Fasad: Trä

Max. tillåten vibrationsnivå vid:

Sprängning: $v_{10} = 35 \text{ mm/s}$
Schakt-, påln-, spontning: $v_{pss} = 12 \text{ mm/s}$
Packning: $v_p = 9 \text{ mm/s}$
Max rek. förflyttningssamplitud: $A = 160 \mu\text{m}$

Uppdragsnummer: P121017

Objekt: 7-1

Bilaga 1 - Inventering byggnader/anläggningar

Fastighet: Erikstorp 2:83

Adress: Rans Floges Väg 39



Undergrund: Berg / Lera
 Grundläggning: Betongplatta
 Stommaterial: Trä
 Fasad: Trä

Anmärkning:

Ingen information i arkivet. Frekvensanalys eller annan informationskälla krävs för att bestämma undergrundens exakta beskaffenhet. Lägsta värde antas tills det att typ av grundläggning kan säkerställas.

Max. tillåten vibrationsnivå vid:**Sprängning:** $v_{10} = 70/18 \text{ mm/s}$ **Schakt-, påln-, spontning:** $v_{pss} = 15/5,4 \text{ mm/s}$ **Packning:** $v_p = 12/3,6 \text{ mm/s}$ **Max rek. förflyttningsamplitud:** $A = 160 \mu\text{m}$

Uppdragsnummer: P121017

Objekt: 7-2

Bilaga 1 - Inventering byggnader/anläggningar

Fastighet: ERIKSTORP 2:83

Adress: Rans Floges Väg 39



Undergrund: Berg / Lera
 Grundläggning: Betongplatta
 Stommaterial: Trä
 Fasad: Trä

Anmärkning:

Ingen information i arkivet. Frekvensanalys eller annan informationskälla krävs för att bestämma undergrundens exakta beskaffenhet. Lägsta värde antas tills det att typ av grundläggning kan säkerställas.

Max. tillåten vibrationsnivå vid:**Sprängning:** $v_{10} = 70/18 \text{ mm/s}$ **Schakt-, påln-, spontning:** $v_{pss} = 15/5,4 \text{ mm/s}$ **Packning:** $v_p = 12/3,6 \text{ mm/s}$ **Max rek. förflyttningsamplitud:** $A = 160 \mu\text{m}$

Uppdragsnummer: P121017

Objekt: 8

Bilaga 1 - Inventering byggnader/anläggningar

Fastighet: Erikstorp 2:64

Adress: Rans Floges Väg 57



Undergrund: Berg / Lera
 Grundläggning: Betongplatta
 Stommaterial: Trä
 Fasad: Trä

Anmärkning:

Ingen information i arkivet. Frekvensanalys eller annan informationskälla krävs för att bestämma undergrundens exakta beskaffenhet. Lägsta värde antas tills det att typ av grundläggning kan säkerställas.

Max. tillåten vibrationsnivå vid:**Sprängning:** $v_{10} = 70/18 \text{ mm/s}$ **Schakt-, påln-, spontning:** $v_{pss} = 15/5,4 \text{ mm/s}$ **Packning:** $v_p = 12/3,6 \text{ mm/s}$ **Max rek. förflyttningsamplitud:** $A = 160 \mu\text{m}$

Uppdragsnummer: P121017

Objekt: 9

Bilaga 1 - Inventering byggnader/anläggningar

Fastighet: Erikstorp 2:81

Adress: Rans Floges Väg 8



Undergrund: Morän
Grundläggning: Betongplatta
Stommateriel: Trä
Fasad: Trä

Max. tillåten vibrationsnivå vid:

Sprängning: $v_{10} = 35 \text{ mm/s}$
Schakt-, påln-, spontning: $v_{pss} = 12 \text{ mm/s}$
Packning: $v_p = 9 \text{ mm/s}$
Max rek. förflyttningsamplitud: $A = 160 \mu\text{m}$

Uppdragsnummer: P121017

Objekt: 10

Bilaga 1 - Inventering byggnader/anläggningar

Fastighet: Erikstorp 2:71

Adress: Sikagårdsvägen 2



Undergrund: Berg / Lera
 Grundläggning: Betongplatta
 Stommaterial: Trä
 Fasad: Trä

Anmärkning:

Ingen information i arkivet. Frekvensanalys eller annan informationskälla krävs för att bestämma undergrundens exakta beskaffenhet. Lägsta värde antas tills det att typ av grundläggning kan säkerställas.

Max. tillåten vibrationsnivå vid:**Sprängning:** $v_{10} = 70/18 \text{ mm/s}$ **Schakt-, påln-, spontning:** $v_{pss} = 15/5,4 \text{ mm/s}$ **Packning:** $v_p = 12/3,6 \text{ mm/s}$ **Max rek. förflyttningsamplitud:** $A = 160 \mu\text{m}$

Uppdragsnummer: P121017

Objekt: 11

Bilaga 1 - Inventering byggnader/anläggningar

Fastighet: Erikstorp 2:72

Adress: Sikagårdsvägen 4



Undergrund: Berg / Lera
 Grundläggning: Betongplatta
 Stommaterial: Trä
 Fasad: Trä

Anmärkning:

Ingen information i arkivet. Frekvensanalys eller annan informationskälla krävs för att bestämma undergrundens exakta beskaffenhet. Lägsta värde antas tills det att typ av grundläggning kan säkerställas.

Max. tillåten vibrationsnivå vid:**Sprängning:** $v_{10} = 70/18 \text{ mm/s}$ **Schakt-, påln-, spontning:** $v_{pss} = 15/5,4 \text{ mm/s}$ **Packning:** $v_p = 12/3,6 \text{ mm/s}$ **Max rek. förflyttningsamplitud:** $A = 160 \mu\text{m}$

Uppdragsnummer: P121017

Objekt: 12

Bilaga 1 - Inventering byggnader/anläggningar

Fastighet: Erikstorp 2:68

Adress: Sikagårdsvägen 1



Undergrund: Berg / Lera
 Grundläggning: Betongplatta
 Stommaterial: Trä
 Fasad: Trä

Anmärkning:

Ingen information i arkivet. Frekvensanalys eller annan informationskälla krävs för att bestämma undergrundens exakta beskaffenhet. Lägsta värde antas tills det att typ av grundläggning kan säkerställas.

Max. tillåten vibrationsnivå vid:**Sprängning:** $v_{10} = 70/18 \text{ mm/s}$ **Schakt-, påln-, spontning:** $v_{pss} = 15/5,4 \text{ mm/s}$ **Packning:** $v_p = 12/3,6 \text{ mm/s}$ **Max rek. förflyttningsamplitud:** $A = 160 \mu\text{m}$

Uppdragsnummer: P121017

Objekt: 13

Bilaga 1 - Inventering byggnader/anläggningar

Fastighet: Erikstorp 2:69

Adress: Sikagårdsvägen 3



Undergrund: Berg / Lera
 Grundläggning: Betongplatta
 Stommaterial: Trä
 Fasad: Trä

Anmärkning:

Ingen information i arkivet. Frekvensanalys eller annan informationskälla krävs för att bestämma undergrundens exakta beskaffenhet. Lägsta värde antas tills det att typ av grundläggning kan säkerställas.

Max. tillåten vibrationsnivå vid:**Sprängning:** $v_{10} = 70/18 \text{ mm/s}$ **Schakt-, påln-, spontning:** $v_{pss} = 15/5,4 \text{ mm/s}$ **Packning:** $v_p = 12/3,6 \text{ mm/s}$ **Max rek. förflyttningsamplitud:** $A = 160 \mu\text{m}$

Uppdragsnummer: P121017

Objekt: 14

Bilaga 1 - Inventering byggnader/anläggningar

Fastighet: Erikstorp 2:70

Adress: Sikagårdsvägen 5



Undergrund: Morän

Grundläggning: Krypgrund

Stommateriel: Trä

Fasad: Trä

Max. tillåten vibrationsnivå vid:**Sprängning: $v_{10} = 35 \text{ mm/s}$** **Schakt-, påln-, spontning: $v_{pss} = 12 \text{ mm/s}$** **Packning: $v_p = 9 \text{ mm/s}$** **Max rek. förflyttningsamplitud: $A = 160 \mu\text{m}$**

Uppdragsnummer: P121017

Objekt: 15

Bilaga 1 - Inventering byggnader/anläggningar

Fastighet: Erikstorp 2:89

Adress:



Undergrund: Berg / Lera
 Grundläggning: Betongplatta
 Stommateri

al: Trä
 Fasad: Puts/Plåt
 Känslig byggnadsdel: Lättbetong

Anmärkning:

Ingen information i arkivet. Frekvensanalys eller annan informationskälla krävs för att bestämma undergrundens exakta beskaffenhet. Lägsta värde antas tills det att typ av grundläggning kan säkerställas.

Max tillåtna vibrationsvärde härrör från att fastigheten klassas som industribyggnad, med reducerande faktor för puts/lättbetong.

Max. tillåten vibrationsnivå vid:

Sprängning: $v_{10} = 63/16 \text{ mm/s}$
Schakt-, påln-, spontning: $v_{pss} = 14/4,9 \text{ mm/s}$
Packning: $v_p = 11/3,2 \text{ mm/s}$
Max rek. förflyttningsamplitud: $A = 144 \mu\text{m}$

Uppdragsnummer: P121017

Objekt: 16

Bilaga 1 - Inventering byggnader/anläggningar

Fastighet: TRAFÖ NS08253 BERGDALEN NORRA

Adress:



TRAFÖ/pumpstation sprängning (Max. tillåten nivå):

Spräng vibr.nivå: $v_{max} = 35 \text{ mm/s}$

Acceleration: $a_{max} = 20 \text{ m/s}^2$

TRAFÖ/pumpstation övriga arbeten (Max. tillåten nivå):

Amplitud: $A_{max} = 1000 \text{ } \mu\text{m}$

Uppdragsnummer: P121017

Objekt: 17

Bilaga 1 - Inventering byggnader/anläggningar

Fastighet: TRAFÖ NS70441 BERGDALEN SÖDRA

Adress:

**TRAFÖ/pumpstation sprängning (Max. tillåten nivå):****Spräng vibr.nivå:** $v_{\max} = 35 \text{ mm/s}$ **Acceleration:** $a_{\max} = 20 \text{ m/s}^2$ **TRAFÖ/pumpstation övriga arbeten (Max. tillåten nivå):****Amplitud:** $A_{\max} = 1000 \text{ } \mu\text{m}$

Uppdragsnummer: P121017

Bilaga 1 - Inventering byggnader/anläggningar

Sammanställning

Littera	Fastighetsbeteckning	Markslag	V ₁₀ (mm/s)	V _{PSS} (mm/s)	V _p (mm/s)	Anm.
1	Erikstorp 1:217	Berg / Lera	70/18	15/5,4	12/3,6	1,3
2	Erikstorp 1:216	Berg / Lera	70/18	15/5,4	12/3,6	1
3	Erikstorp 1:220	Berg	70	15	12	1,3
4	Erikstorp 2:78	Berg / Grus	70/18	15/5,4	12/3,6	1,3
5	Erikstorp 2:77	Berg / Lera	70/18	15/5,4	12/3,6	1,3
6	Erikstorp 2:88 - 1	Morän	35	12	9	1
6	ERIKSTORP 2:88 - 2	Morän	35	12	9	1
7	Erikstorp 2:83 - 1	Berg / Lera	70/18	15/5,4	12/3,6	2
7	ERIKSTORP 2:83 - 2	Berg / Lera	70/18	15/5,4	12/3,6	2
8	Erikstorp 2:64	Berg / Lera	70/18	15/5,4	12/3,6	1,3
9	Erikstorp 2:81	Morän	35	12	9	1,3
10	Erikstorp 2:71	Berg / Lera	70/18	15/5,4	12/3,6	1
11	Erikstorp 2:72	Berg / Lera	70/18	15/5,4	12/3,6	1,3
12	Erikstorp 2:68	Berg / Lera	70/18	15/5,4	12/3,6	1,3
13	Erikstorp 2:69	Berg / Lera	70/18	15/5,4	12/3,6	1,3
14	Erikstorp 2:70	Morän	35	12	9	1,3
15	Erikstorp 2:89	Berg / Lera	63/16	14/4,9	11/3,2	1,3
16	TRAFÖ NS08253 BERGDALEN NORRA	Sprängningsarbeten: v_{max} = 35 mm/s a_{max} = 20 m/s² Övriga arbeten: A_{max} = 1000 µm				
17	TRAFÖ NS70441 BERGDALEN SÖDRA					

1 = In- och utvändigt syneförrättning skall utföras.

2 = Partiell in- och utvändigt syneförrättning skall utföras.

3 = Vibrationsmätning skall utföras.



BYGGRÅDET I VÄST AB

Kontrollplan enligt PBL

PBL kap. 10 §6,7,8

Erikstorp 1:183
Bollebygds Kommun

Markarbeten med nya tomter och lokalgator.

2022-01-23

Kontrollansvarig enligt PBL
Peter Bloom, Byggrådet i Väst AB

1. Projektbeskrivning

Projektbeskrivning	
Detaljerad projektbeskrivning	Ny producering av lokalgator och tomtmarker.
Objektets placering / adress	Erikstorp
Tidplan	
Beräknad projektstart	2022-02
Beräknat projektavslut	2022-12

2. Entreprenadtyp

Totalentreprenad enligt ABT 06

3. Byggherre

Bollebygds Kommun
Lars-Erik Lundahl
Samhällsbyggnadsförvaltningen
517 23 Bollebygd
Tel: 033-23 13 00
Mail: lars-erik.lundhal@bollebygd.se

4. Kontrollorganisation

4.1. Kontrollansvarig (KA)

Byggrådet i Väst AB
Peter Bloom
Katrinedalsgatan 13 B
504 51 BORÅS
Tel: 0727-27 55 05
Mail: peter@byggradetab.se

Certifieringsorgan: Kiwa Swedcert
Behörighetsnivå: K
Behörighetsnummer: 3726
Giltighetstid t o m: 2022-09-17

4.2. Sakkunniga

Ingen sakkunnig anses behövas i detta projekt.

4.3. Projektörer

Konstruktör	
Markprojektör	

4.4. Entreprenörer

Totalentreprenör	
------------------	--

4.5. Byggarbetsmiljösamordning

BAS-P	
BAS-U	

5. Allmänt

Projektörer och entreprenörer skall verifiera skriftligt att granskningar, kontroller, provningar, mätningar och besiktningar utförs enligt beslutad kontrollplan enligt PBL.

Den som verifierar svarar för kontrollens saklighet.

Projektören skall kontrollera att arbetet utförs i enlighet med gällande normer.

Entreprenören skall kontrollera att arbetet utförs i enlighet med beskrivningar, ritningar och övriga handlingar.

6. Byggherrens granskning av handlingar och kontroll

Utöver angivna kontrollpunkter skall respektive projektör och entreprenör utföra ordinarie grundkontroll enligt internt kontrollprogram.

Beställarens kontroll av produktion kommer i huvudsak att omfattas av entreprenörens kontrollprogram. Kontrollansvarig utför stickprovskontroll. För produkter som är tillverkningskontrollerade skall bevis om tillverkningskontroll finnas. Projektet avslutas med slutbesiktning och funktionsprovning.

7. Projekterings- och Entreprenadkontroll

7.1. Kontrollprogram

Projektörer upprättar egna kontrollprogram för projektets genomförande, dessa kontrollprogram skall godkännas av kontrollansvarig. Kontrollprogrammets omfattning skall minst innefatta nedan kontrollpunkter. Kontroll skall ske mot gällande normer och föreskrifter

Entreprenören upprättar egna kontrollprogram för projektets genomförande, dessa kontrollprogram skall godkännas av kontrollansvarig. Kontrollprogrammets omfattning skall minst innefatta nedan kontrollpunkter. Kontroll skall ske mot Bygghandling och gällande föreskrifter.

Samtliga kontroller styrks med signerade samt daterade egenkontroller, intyg, protokoll mm. Bestyrkande enligt kontrollprogram skall ske löpande under processerna.

Samtliga egenkontroller, intyg, protokoll mm förvaras på byggarbetsplatsen.

7.2. Kontroll av materielleveranser på arbetsplatsen

Ansvarig för mottagningskontrollen skall vara respektive entreprenör. Respektive entreprenör upprättar rutiner för mottagningskontroll. Endast byggmaterial med styrkta egenskaper skall användas. Intyg för produkter med särskild varugaranti överlämnas innan slutsamråd.

7.3. Platsbesök

Platsbesök kommer att genomföras av kontrollansvarig vid väsentliga byggprojekt delars avslut, samt vid påkallande av byggherre, entreprenör eller motsvarande.

Platsbesök tillsammans med byggnadsinspektör genomförs efter byggnadsnämndens önskemål, enligt PBL kap. 10 §27

Samtliga platsbesök dokumenteras av kontrollansvarig

8. Anmälningar, besiktningar och funktionskontroller

Anmälningar, besiktningar och funktionskontroller som skall utföras finns förtecknade i kontrollplan.

9. Avvikelsebehandling

Alla avvikelser dokumenteras och samlas i avvikelsepärm på arbetsplatsen
Avvikelse som påverkar kontrollpunkt i kontrollplan skall noteras i egenkontroll, om
avvikelse påverkar moment i kontrollplan enl. PBL skall kontrollansvarig kontaktas.



10. Kontrollpunkter

Vid hänvisning till BBR; avses utgåva 29

10.1. Allmänt						
Kontrollpunkt	Styrande handling	Kontrollmetod/ Genererad handling	Ansvarig	Datum	Signatur KA	Övrigt
Bygglov	Beslut om bygglov		Byggherren			
Tekniskt samråd	Protokoll tekniskt samråd		Byggherren			
Projektstart	Startbesked		Byggherren			
Buller	BBR 7, BUL	Trafikbullerutredning	Sakkunnig buller			
Arbetsmiljö	AML 2:3 AFS 199:3	Arbetsmiljöplan	Totalentreprenör			
10.2. Mark						
Kontrollpunkt	Styrande handling	Kontrollmetod/ Genererad handling	Ansvarig	Datum	Signatur KA	Övrigt
Geotekniska förhållanden	AMA Anläggning 17	Dokumenterad utredning	Geotekniker/ Markprojektör			
Omhändertagande dagvatten	Detaljplan, Bygglov	Egenkontroll	Markentreprenör			
Schakt	K-ritning grund	Egenkontroll	Markentreprenör			
Fyllnadsmaterial	K-ritning grund	Egenkontroll	Markentreprenör			

Packning	K-ritning grund	Egenkontroll	Markentreprenör			
Utstakning/Lägeskontroll	Situationsplan, PBL kap 10 § 26	Protokoll lägeskontroll	Markentreprenör			
Plushöjd	Situationsplan, Bygglov	K-ritning	Markentreprenör			



11. Bestyrkande av kontroll

11.1. Egenkontroller

Projektörer och entreprenörer signerar interna egenkontrollistor som sammanställs och kontrolleras av kontrollansvarig.

11.2. Intyg

Följande dokument/intyg är kontrollerade samt överlämnade till KA samt inskickade till BN inför slutsamråd

Dokument	Datum	Underskrift KA
Protokoll lägeskontroll		

11.3. Kontrollplan

Kontrollansvarig signerar kontrollplan och redovisar till byggnadsnämnden när alla kontroller är verifierade, och egenkontroller godkända.

11.4. Bestyrkande av kontroll enligt kontrollplan

Egenkontroller, granskningar, provningar, mätningar och besiktningar är utförda enligt beslutad kontrollplan

Kontrollansvarig enligt PBL

Datum

Peter Bloom