



Datum: 2020-12-15

Tid: 16:00

Plats: Tingshuset, Bollebygd

Ordförande

Michael Plogell (FR)

Ledamöter

Lars-Erik Olsson (S), vice ordförande

Sverre Fredriksson (M), 2:e vice ordförande

Fredrik Olofsson (C)

Rune Kennborn (KD)

Hannu Sutinen (L)

Beatrice Ekelund (S)

Jonas Ahlgren (S)

Daniel Persson (SD)

Ersättare

Carl Pålsson (FR)

Tomas Andersson (M)

Agneta Andersson (C)

Krister Schwartz (KD)

Alec Sintorn (L)

Emma Isfeldt (S)

Helena Thelin (S)

Sassi Wemmer (MP)

Caroline Frodin (SD)

Övriga



1. Upprop
2. Val av protokollsjusterare
Ärendet i korthet
Förslag justering: Måndag 21 dec, kl 09.00 i kommunhuset
3. Anmälan jäv
4. Lokalprogram för Bollebygdskolans F-9 samt grundsärskola KS2019/298
Jennie Wessbo,
lokalstrateg, Emil Åsedahl,
fastighetschef, Annelie
Fischer, utbildningschef
16:10
5. Riktlinjer och kriterier för ansökan om särskilda folkhälsomedel för frivilligorganisationer och föreningar i Bollebygds kommun KS2020/192
Kristina Sunebrand,
folkhälsostrateg *16:45*
6. Akut behov av verksamhetslokaler för hemtjänst och administrativ personal inom äldreomsorg KS2020/272
Gunilla Lundgren,
förvaltningschef
socialförvaltningen *17:00*
7. Överenskommelse med annan kommun med begäran om att minska kommuntalet för Bollebygds kommun 2021 KS2020/248
Monica Holmgren,
kommunchef
8. Verksamhetsplan 2021 för kommunstyrelsen - dialog
Ärendet i korthet
Dokumentet är ett utkast till VP 2021. Det finns text som är rödmarkerad och den är antingen frågor som KS behöver diskutera och ta ställning till alternativt förslag som ska finjusteras men ännu inte riktigt är klara. Ekonomidelen är inte ifylld alls, detta kommer att göras inför utskick till KS i januari.
"-"
Beslutsunderlag
– Verksamhetsplan och budget 2021 kommunstyrelsen, förslag
9. Initiativärende (S) om Unum Tax och stiftelsefrågor KS2020/270
10. Yttrande; kommungemensamt reglemente samt kommunstyrelsens nämndspecifika reglemente - diskussion KS2020/271
Suzanna Bengtsson,
kommunsekreterare



Sammanfattning

Ärendet/yttrandet kommer upp för beslut på ks 2021-01-26.

4. Lokalprogram för Bollebygdskolans F-9 samt grundsärskola KS2019/298

Samhällsbyggnadsförvaltningen

Jennie Wessbo | Verksamhetschef/Lokalstrateg
0734-647104 | jennie.wessbo@bollebygd.se

Kommunstyrelsen

Lokalbehov Bollebygdskolan F-9 samt grundsärskola

Förslag till beslut

Kommunstyrelsen beslutar att ge samhällsbyggnadsnämnden i uppdrag att verkställa provisoriska lokaler för Bollebygdskolan, permanent lösning för grundsärskolan samt matsal för ca 200 elever i enlighet med utbildningsnämndens redovisade behov.

Kommunstyrelsen beslutar att föreslå samhällsbyggnadsnämnden att ta medel ur investeringsbudget för fastighet 2021 för att verkställa beslutet i enlighet med uppdrag från kommunstyrelsen

Ärendet

Kommunstyrelsen beslutade vid sammanträde 2020-02-25 §30 (KS2019/298) att ge samhällsbyggnadsnämnden i uppdrag att i samverkan med utbildningsnämnden utreda möjliga lösningar för utbildningsnämndens redovisade behov. Utredningen ska innehålla ett översiktligt lokalprogram, lokaliseringförslag, tidsplan, preliminär investeringskostnad och beräknad lokalkostnad för utbildningsnämnden efter att lokalerna tagits i bruk. Återrapportering sker till kommunstyrelsen som samråder med utbildningsnämnden innan beslut fattas.

Utbildningsnämnden beskriver i sitt ärende att detaljplan som inrymmer ny skola, förskola och idrottshall i Bollebygds tätort är inte klar. Fram tills dess behöver åtgärder vidtas för att lösa de lokalbehov som finns inom utbildningsnämndens ansvarsområde. Ett behov som inte togs hänsyn till i programmet från 2016 är grundsärskola. Det har i Bollebygds kommun under flertalet år funnits få elever mottagna i grundsärskolan men andelen elever har åter ökat. Snittet i riket är att drygt 1 % av eleverna tillhör grundsärskolan. Vilket för Bollebygds del motsvarar knappt 15 elever i grundsärskola. Utbildningsnämnden har genomfört en utredning för att klargöra behovet av grundsärskola i Bollebygds kommun. Slutsatsen är att det är ovillkorligt ett krav med en egen grundsärskola i kommunen. Bollebygds kommun har ett ansvar för att erbjuda samtliga skolformer.

Utbildningsnämnden bedömning är att behovet av lokaler i Bollebygds centralort från hösten 2020 kvarstår vad gäller grundskola, grundsärskola och matsal. Behovet av förskolelokaler är tillgodosett för en tid genom provisoriska förskolan Nolån samt att inflyttning och födelsetal har dämpats. Uppdraget har varit inriktat på lösningar för:

- Ett spår F-6 ca 80-90 elever
- Grundsärskola för två klasser och tillhörande fritidshem
- Matsal för ca 200 elever

En arbetsgrupp bestående av representanter från samhällsbyggnadsförvaltningen och utbildningsförvaltningen har arbetat med att utreda lösning för att tillgodosätta lokalbehovet inom

utbildningsnämnden. Ekonomienheten har granskat framtagna kalkyler och har bland annat räknat fram kostnader för drift. Avstämningar under arbetets gång har gjorts med kommunstyrelsens arbetsutskott.

Ekonomi

Sammanställning

		Alt. 1	Alt. 2	
	Lektionspaviljonger	Matsalspaviljong	Tillbyggnad	Grundsärskola
Investering	4 100 000	4 200 000	14 700 000	4 000 000
Ränta	2%	2%	2%	2%
Ekonomisk livslängd	6	6	30	10
Kapitalkostnad/år	731 956	749 808	656 354	445 306
Hyreskostnad/år	1 450 000	600 000	0	0
Drift och skötsel	334 000	136 000	135 000	184 000
TOTALT Driftkostnad/år	2 515 956	1 485 808	791 354	629 306
Avetablering år X	1 000 000	1 300 000	0	0

Kostnader/finansiering

Investering

Finansiering av samtliga projekten kan ske genom nyttjande av investeringsbudget 2021 för fastighet (70,5 mkr 2021) Samhällsbyggnadsnämnden beslutar om ianspråktagande.

Driftskostnad matsal

I förslaget finns två alternativa lösningar för matsal och därför räknas driftskostnad och kassaflödet här på två olika alternativ, då nyttjandetiden är oklar beräknas kostnaden här även på ett alternativ med 10 års nyttjande. Vid tillbyggnad räknas normalt en ekonomisk livslängd på 30 år då byggnaden bedöms ha ett ekonomiskt värde även efter den beräknade nyttjandetiden. Utifrån förutsättningen att tillbyggnaden har ett värde efter de 10 respektive 6 åren som beräkningen gjorts på framgår att en tillbyggnad är alternativet med lägst kostnad.

Driftskostnad total

I budget antagen i Kommunfullmäktige 12 nov 2020 (§142 KS2020/21) anslogs 2,8 mkr för tillfälliga lokaler inom utbildningsnämnden för delårskostnad. För 2022 och framåt finns ett helårsbehov som beroende på alternativ uppgår till mellan 3,9 och 4,6 mkr. Utöver det tillkommer kostnad på mellan 700 och 800 tkr om utbyggnationen finansieras genom ökade anslag för grundskoleverksamheten

Bedömning

För att lösa behov av lektionssalar behövs modullösning för lektionssalar med tillhörande erforderliga utrymmen för elever, personal och fritidshem. Upphandling av moduler måste ske genom förnyad konkurrensutsättning med annonsering senast i januari 2021. Inflyttning kan ske HT 2021 under förutsättning att processer löper på enligt tidsplan.

Det finns förutsättningar för att kunna placera modulbyggnad för matsal, inklusive kapprum intill befintlig matsalsbyggnad. Det avlastar befintlig matsal och möjlighet finns att nyttja lokalen för andra ändamål. Inflyttning kan ske HT 2021 under förutsättning att processer löper på enligt tidsplan.

Det finns en byggrätt som möjliggör tillbyggnad av matsalen. Den avlastar befintlig matsal och en utbyggnad kan nyttjas för andra ändamål nu och framgent. Vikväggar gör det möjligt att använda lokalen flexibelt för såväl undervisning, konferenser och uthyrning. Både på kort och på lång sikt.

Samhällsbyggnadsnämnden ser tillbyggnad som ett bra alternativ som fungerar över tid. Det ger samordning i drift och kräver ingen extra internttransport eller kök. Rent estetiskt ses tillbyggnaden vara något som tillför byggnaden något positivt. Erfarenheten är att moduler ofta kan stå längre tid än vad som början var tänkt och en modulbyggnad intill befintlig byggnad bidrar inte lika positivt till miljön omkring skolområdet.

Utbildningsnämnden ser tillbyggnad som ett hållbart långsiktigt alternativ och förordar detta alternativ. Under perioden samt fortsatt därefter minimeras de flaskhalsar som finns i nuvarande matsal och genom det skapas en bättre miljö för elever och personal. Om beslutet blir att bygga ny skola/förskola/aktivitetshall på skolområdet blir tillbyggnaden en del av den matsalslösningen.

Detta behöver vidare projekteras med start senast i januari 2021 för att få klart underlag för upphandling samt byggnation för färdigställande till HT 2022. Inflyttning kan ske HT 2022 under förutsättning att processer löper på enligt tidsplan

För att lösa bra och hållbara lokaler för grundskola föreslås ombyggnation av avdelning ”Eld” på Bollebygdskolan F-6. Anpassning av den yttre miljön genom att angöra tillgänglighetsanpassad lekplats enligt landskapsarkitekts förslag. Inflyttning kan ske HT 2021 under förutsättning att processer löper på enligt tidsplan.

Samhällsbyggnadsförvaltningen och Utbildningsförvaltningens sammantagna bedömning är de förslag till att lösa lokalbehov för Bollebygdskolan F-9 som presenteras i återrapporten är väl avvägda och de har tagits fram i en god och samverkad process.

Beslutsunderlag

Lokalbehov Bollebygdskolan F-9 samt grundskola, tjänsteskrivelse, (KS2019/298) 2020-11-23

Återrapport lokaler för Bollebygdskolan f-9 samt grundskola (KS2019/298) 2020-12-06

Lokalprogram för Bollebygdskolan F-6 samt grundskola (KS2019/298) §30

Skickas till

Kommunstyrelsen
Utbildningsnämnden
Samhällsbyggnadsnämnden

BOLLEBYGDS KOMMUN

Kommunstyrelseförvaltningen

Monica Holmgren

Förvaltningschef

Samhällsbyggnadsförvaltningen

Jennie Wessbo

Verksamhetschef/lokalstrateg



Återrapport Lokaler för grundskola F-9 grundsärskola samt matsal



Innehåll

Inledning / metod.....	4
Slutsatser.....	5
Lektionssalar.....	5
Genomförande.....	6
Tidsplan.....	6
Budgetkalkyl lektionsspaviljonger.....	6
Matsal.....	7
Modulbyggnad i anslutning till befintlig matsal.....	7
Genomförande.....	7
Tidsplan.....	7
Budgetkalkyl matsalspaviljong.....	7
Tillbyggnad av matsal.....	8
Tidsplan.....	8
Budgetkalkyl tillbyggnad matsal.....	10
Grundsärskola.....	10
Genomförande.....	10
Budgetkalkyl särskola.....	12
Sammanställning ekonomi.....	12
Kostnader/finansiering.....	12
Översiktligt lokalprogram.....	14
Översiktligt lokalprogram grundskola.....	15

Sammanfattning

Arbete med lokalisering för ny skola, förskola och idrottshall i Bollebygds tätort pågår. Kommunfullmäktige har beslutat att skolan ska ligga i Kullaområdet. Plan- och exploateringsenheten arbetar med planuppdrag för att utreda hur Kullaområdet kan bebyggas. Plan- och exploateringsenheten ser att en del av lösningen är att se vidare på befintligt skolområde om detta går att förtäta, där finns redan idag detaljplan som kan möjliggöra ytterligare byggnader. Planenheten bedömer att det snabbaste alternativet är att bygga på befintlig skolgård, särskilt den delen av skolgården som inte är ianspråktagen. För att avgöra hur övriga delar av Kullaområdet kan bebyggas behöver naturutredning med mera väntas in. Om förstudie och projektering görs parallellt med planarbetet kan byggnation starta om två till tre år, vilket kan innebära inflyttningsbara lokaler inom fyra till sex år. Viktigt nu är att avsätta medel till förstudie för att se hur befintlig skolgård kan nyttjas. Andra alternativ på Kullaområdet kan ta betydligt längre tid än sex år innan färdigställande men det är svårt att säga exakt tid idag. (Se bilaga 2) Fram tills att lokalisering är klar behöver åtgärder vidtas för att lösa de lokalbehov som finns inom utbildningsnämndens ansvarsområde.

Utöver det lokalbehov som utbildningsnämndens tidigare aviserat och som inte inryms i lokalprogram från 2016 är behovet av grundsärskola i Bollebygds kommun. Det har i Bollebygds kommun under flertalet år funnits få elever mottagna i grundsärskolan men andelen elever har åter ökat. Snittet i riket är att drygt 1 % av eleverna tillhör grundsärskolan. Vilket för Bollebygds del motsvarar knappt 15 elever i grundsärskola. Utbildningsnämnden har genomfört en utredning för att klargöra behovet av grundsärskola i Bollebygds kommun. Slutsatsen är att det är ovillkorligt är ett krav att ha en grundsärskola i kommunen. Bollebygds kommun har ett ansvar för att erbjuda samtliga skolformer.

Kommunstyrelsen har vid sammanträde 2020-02-25 (KS 2019/298, §30) beslutat att ge samhällsbyggnadsnämnden och utbildningsnämnden i uppdrag att i samverkan utreda möjliga lösningar för utbildningsnämndens redovisade behov av lokaler för grundskola, grundsärskola och matsal. Utredningen ska innehålla ett översiktligt lokalprogram, lokaliseringsförslag, preliminär tidsplan, investeringskostnad samt beräknad lokalkostnad för utbildningsnämnden efter det att lokalerna tagits i bruk.

Utbildningsförvaltningens bedömning är att behovet av lokaler i Bollebygds centralort från hösten 2020 kvarstår vad gäller grundskola, grundsärskola och matsal. Behovet av förskolelokaler är tillgodosett för en tid genom provisoriska förskolan Nolån samt att inflyttning och födelsetal har dämpats. Uppdraget har varit inriktat på lösningar för:

- Ett spår F-6 ca 80-90 elever
- Grundsärskola för två klasser och tillhörande fritidshem
- Matsal för ca 200 elever



Inledning /metod

En arbetsgrupp bestående av representanter från samhällsbyggnadsförvaltningen och utbildningsförvaltningen har gjort en förstudie och utrett bäst lämpad lösning för att tillgodose lokalbehovet inom utbildningsnämnden. Arbetshypotesen har varit att arbeta med en sexårsplanering och att en permanent lösning för skollokaler i centrala Bollebygd finns från och med höstterminen 2026. I arbetet har man sett till lokalisering, genomlysning av befintliga lokaler och nyttjande av dessa, så som eventuell möjlighet till förtätning eller omflyttning. Studiebesök har genomförts på grundsärskola och representant med god kännedom om lokaler för grundsärskola vid lokalkontoret i Göteborg stad har konsulterats.

Modultillverkare har utifrån framtaget lokalprogram tagit fram förslag på modullösning för tillfälliga skollokaler för F-6 för att kunna ha med i arbetet med att ta fram slutlig kravspecifikation på modulens funktioner och utformning. Modultillverkare har även tagit fram förslag och konsulterats rörande eventuell placering av modul för matsal.

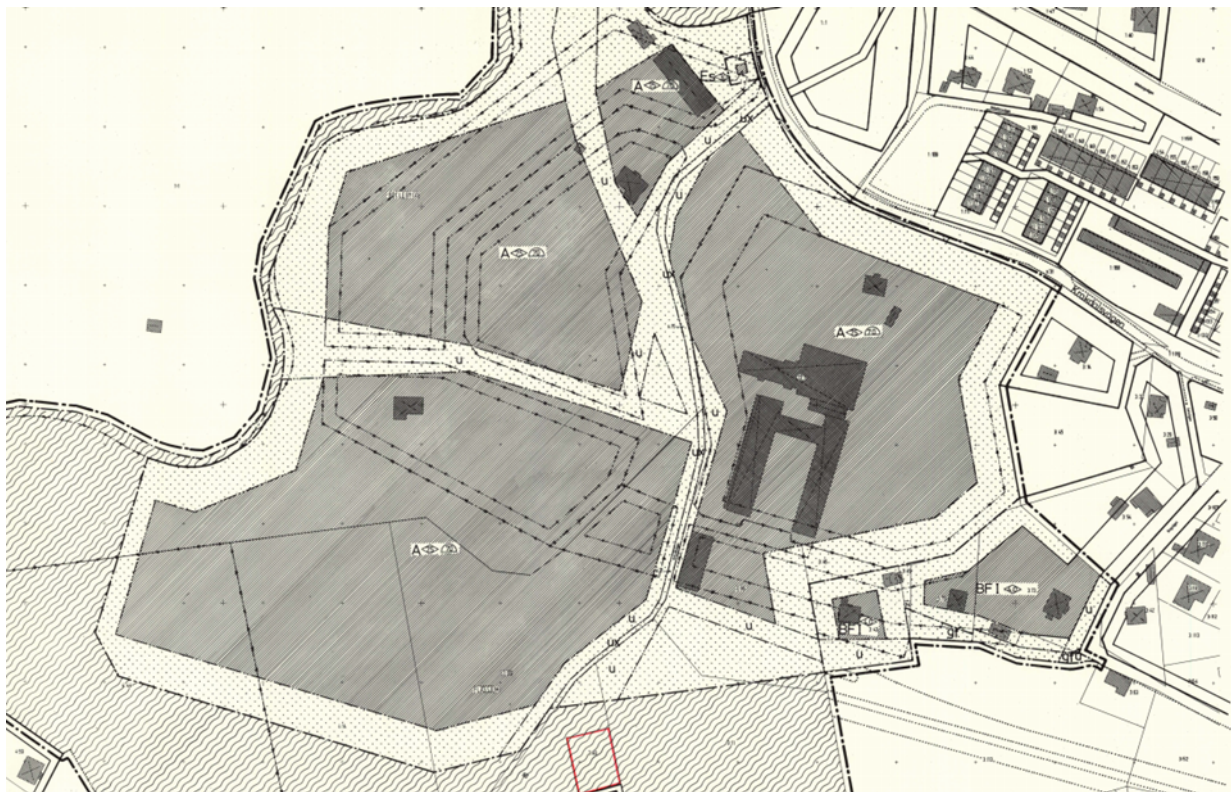
Arkitektföretag har anlåtts för att titta på logistik och transport i området kring Bollebygdskolan då trafiksituationen och flödet är svårt. Arkitekt har tagit fram underlag för att bygga om en flygel på nya Bollebygdskolan till grundsärskola. Arkitekt har även tittat på möjliga lösningar för matsal och kök för 200 personer, 75 ätande i tre sittningar.

Ekonomienheten har säkerställt de kalkyler som tagits fram av fastighetsenheten och projektledare. Projektledare har anlåtts för uppdraget, projektledarens roll hittills har varit att mer ingående utreda tekniska detaljer och myndighetskrav kopplat till mark, brandkrav, ventilation med mera.

Slutsatser

Arbetsgruppen har delat in uppdraget i tre delar vilket innebär olika förslag till lösning på utbildningsnämndens behov av lokaler, vilka i rapporten presenteras var för sig.

Detaljplanen för skolområdet idag är från 1978, den säger A=Allmänt ändamål (skola), och har en max bygghöjd om 7,5 m och max 70% av ytan får bebyggas. Detta innebär att stor del av området redan är bebyggt fullt ut vilket begränsar möjliga lokaliseringar. I området finns prickad mark (ledningsstråk)



Lektionssalar

Behovet: lektionssalar (6 st.), grupprum (6 st.), lokal för fritidshem, kapprum, arbetsrum samt pausrum för personal, erforderliga kommunikations- samt hygienytor. För lektionssalar innebär detta cirka 800 m² lokalyta (LOA) i ett eller två plan. (storleken motsvarar Nolåns förskola).

Det är möjligt att fortsätta använda gamla skolan till förskoleklass och särskilda undervisningsgrupper 1-9. Det totala behovet under perioden är moduler som rymmer ett spår 1-6 ca 150 elever, sex klasser med tillhörande klassrum samt fritidshem för ca 90 elever. Lokalisering för moduler med klassrum är bäst lämpad vid den befintliga skolgården där det tidigare har varit moduler placerade. Platsen är plan och det finns bäst förutsättningar där utifrån anslutning för VA och el samt goda markförhållanden. Om moduler för lektionssalar ska vara i ett eller två plan har både för och nackdelar. Utbildningsnämnden ser två plan som det bästa alternativet då det ger mest utomhusyta per elev, en lösning i två plan kräver hiss utifrån tillgänglighetskrav.

Utifrån lokaliseringsmöjligheter finns här ett möjligt alternativ, se figur nedan.



Genomförande

Upphandla moduler för lektionssalar genom en förnyad konkurrensutsättning, Bollebygds kommun är anslutna till SKR kommentus avtal för moduler för förskola och skola. Det bästa utifrån förutsättningarna är att i förfrågningsunderlaget kravställa de ytor och samband mellan olika ytor som måste finnas och genom det låta marknaden bestämma om det mest kostnadseffektivt kan lösas i ett eller två våningsplan. Förfrågningsunderlag tas fram av projektledare i samband med förnyad konkurrensutsättning.

Tidsplan

Möjligt genomförande till HT 2021, se bilaga tidsplan.

Budgetkalkyl lektionspaviljonger

	LOA	800	m ²
Investeringskostnad			
Investering totalt		4 100 000	
Hyra		1 450 000	kr/år
Avetablering år X		1 000 000	
Drift och skötsel enligt hyresmodell		334 000	



Matsal

Behovet: matsalslösning för c:a 200 elever (75 samtidigt ätande räknat över tre sittningar) 300-400 m² beroende på utformning och kökslösning. För att lösa matsalssituation finns flest utmaningar i uppdraget, bland annat rörande logistik, lokalisering samt personella resurser. Alternativ som har studerats är modulbyggnad, utbyggnad av befintlig matsal samt upprustning av gamla matsalen. Gamla matsalen som alternativ har uteslutits då den idag används såväl dag som kvällstid av kulturskolan och föreningar. Det saknas alternativa lokaler för dessa verksamheter.

Modulbyggnad i anslutning till befintlig matsal

Det finns förutsättningar för att kunna placera modulbyggnad för matsal, inklusive kapprum intill befintlig matsalsbyggnad. Enligt bedömning behöver det inte innebära betydande fördyrning avseende markarbete, relaterat till kostnader för markarbete för lektionspaviljonger där marken är mer plan. En extra kostnad kontra en ”fristående” modul är den sluss som behöver byggas mellan befintlig byggnad och modulbyggnad. Den avlastar befintlig matsal, där det finns problem med buller, otillräckligt kapprum och handtvätt samt att det är dåliga flöden kopplat till diskinlämning. Möjlighet finns att nyttja lokaler för andra ändamål. Dagens problematik med nuvarande matsal (kök och matsal alltid ”flaskhals”) åtgärdas. Trängseln motverkas som är ett stort problem idag. Det möjliggör för fritidshemmet att använda flexibelt och kan vara konferensrum för medarbetare.

Genomförande

Upphandla moduler för matsal genom en förnyad konkurrensutsättning, Bollebygds kommun är anslutna till SKR kommentus avtal för moduler för förskola och skola. Förfrågningsunderlag tas fram av projektledare i samband med förnyad konkurrensutsättning.

Tidsplan

Möjligt färdigställande till HT 2021. Se bilaga tidsplan.

Budgetkalkyl matsalspaviljong

LOA	320 m²
Investeringskostnad totalt	4 200 000
Hyra	600 000 kr/år
Avetablering år X	1 300 000
Drift och skötsel enligt hyresmodell	136 000 kr/år

Tillbyggnad av matsal

Det finns en byggrätt som möjliggör tillbyggnad av matsalen, lösningen kräver ingen extra internttransport eller kök. Den avlastar befintlig matsal, där det finns problem med buller, otillräckligt kapprum och handtvätt samt att det är dåliga flöden kopplat till diskinlämning. En utbyggnad av lokalen kan nyttjas för andra ändamål nu och framgent. Dagens problematik med nuvarande matsal (kök och matsal alltid ”flaskhals”) åtgärdas. Det motverkar trängseln som är stort problem idag. Fritidshemmet kan använda lokalen och konferensrum tillskapas. Vikväggar gör det möjligt att använda lokalen flexibelt för såväl undervisning, konferenser och uthyrning. Både på kort och på lång sikt.

Samhällsbyggnadsnämnden ser detta som ett bra alternativ som fungerar över tid. Det ger samordning i såväl drift, lokalvård, matlagning och transporter vilket kräver mindre extra personella resurser. De flaskhalsar som finns rörande kapprum, handtvätt samt diskinlämning minimeras och genom det skapas en bättre arbetsmiljö, bland annat genom att ljudnivån minskas. Rent estetiskt ses en utbyggnation som något som tillför byggnaden något positivt. Erfarenheten är att moduler ofta kan stå längre tid än vad som början var tänkt och en modulbyggnad intill befintlig byggnad bidrar inte lika positivt till miljön omkring skolområdet. Utbildningsnämnden ser detta som ett hållbart långsiktigt alternativ och förordar detta alternativ. Under sex-årsperioden samt fortsatt därefter kan lokalerna användas för att minimera de flaskhalsar som nuvarande matsals utformning har. Förskolan kan åter börja äta i matsalen och behöver inte äta på avdelningarna. Lokalerna kan bland annat användas som undervisningslokaler, sammanträdeslokal för förvaltningar och nämnder samt som lokal för föreningar och andra externa aktörer som vill hyra lokal. Om beslutet blir att bygga ny skola/förskola/aktivitetshall på skolområdet blir tillbyggnaden en del av den matsalslösningen

Tidsplan

En tillbyggnad kan inte vara färdigställt förrän vid start höstterminen 2022 och kräver flera tillfälliga lösningar under tiden vilka utbildningsnämnden beräknar kunna hantera på det sätt som gjorts under ett par år. Vissa grupper äter i undervisningssalar. Förskolan äter på sina avdelningar. Schemaläggning samt att lunchtid till viss del sker utanför den tid som rekommenderas.

Figur tillbyggnad



Figur skiss tillbyggnad





Budgetkalkyl tillbyggnad matsal

	Kostnad	LOA 323
Investeringskostnad totalt	14 700 000	
Drift och skötsel enligt hyresmodellen	135 000	

Grundsärskola

Behovet: lokaler för grundsärskola, fritidshem, (10-15 elever) inklusive tillgänglighetsanpassad lekplats. Det finns behov av anpassningar i form av bland annat två stycken handikapptoletter varav en som rymmer brits, höj/-sänkbart kök, lyftanordningar, rum för motorik, god akustik, angöring från två håll och tillgänglighetsanpassad lekplats. Flera åtgärder krävs i lokalen utifrån att grundsärskola har högre krav gällande brandsäkerhet.

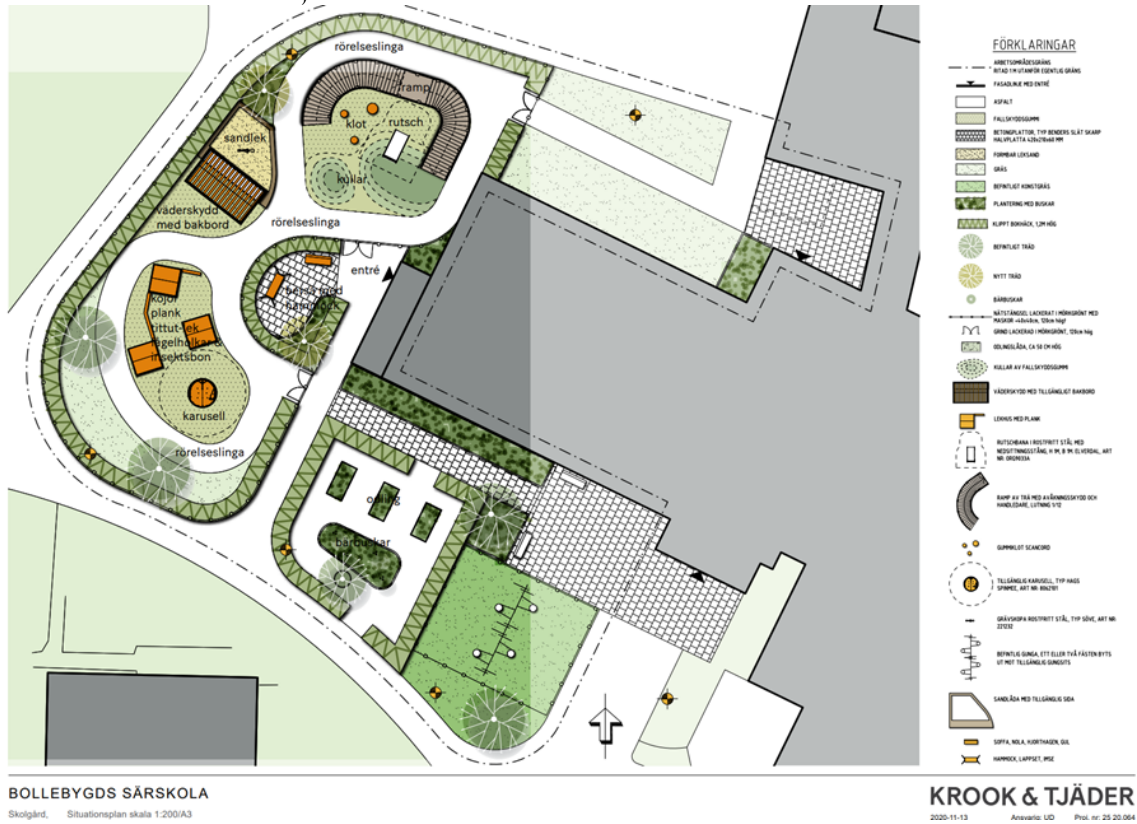
Ombyggnation av flygel Eld, Bollebygds skolan F-6

Grundsärskolan kräver permanent lösning från början ur flera aspekter, såväl etiskt, pedagogiskt och ekonomiskt. Förslaget är att bygga om vinge Eld i nedre våning till att rymma grundsärskola för två klasser 1-9.

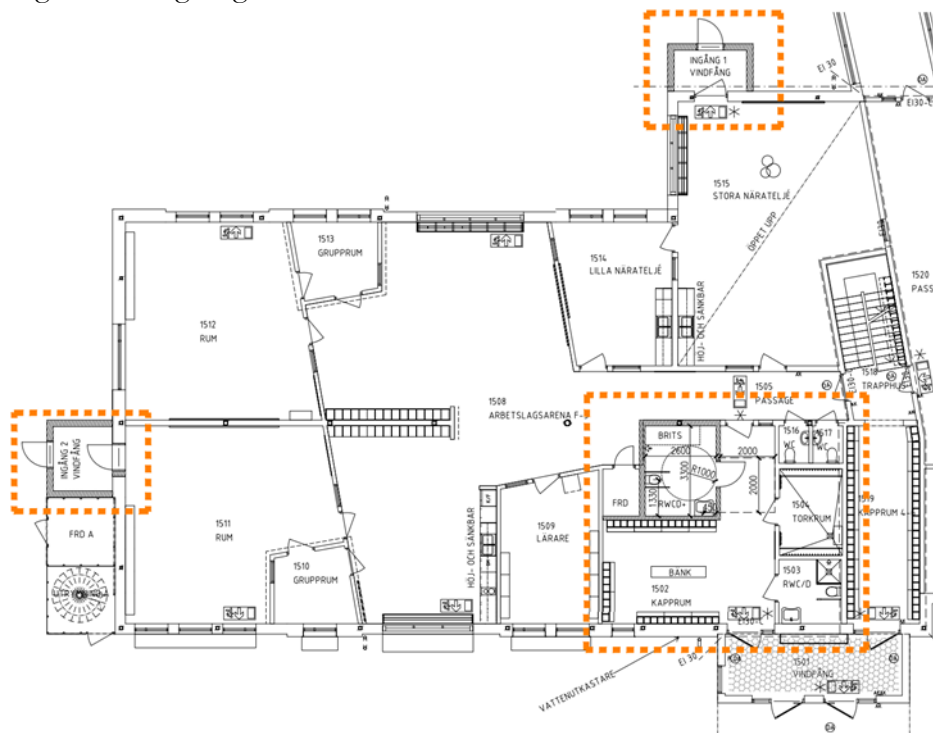
Genomförande

Färdigställa ritningsunderlag för ombyggnation av lokalerna. Färdigställa ritningsunderlag för utemiljö. Ta fram kravspecifikation och avropa aktuella arbeten via gällande ramavtal.

Figur grundsärskola utemiljö. Förslagsskiss över utemiljön. Ytans storlek och karaktär är baserad utifrån Boverkets riktlinjer.



Figur invändiga åtgärder.





Budgetkalkyl särskola

	LOA	440 m²
Investering inre och yttre miljö totalt		4 000 000
Drift och skötsel enligt hyresmodellen		184 000

Sammanställning ekonomi

		Alt. 1	Alt. 2	
	Lektionspaviljonger	Matsalspaviljong	Tillbyggnad	Grundsärskola
Investering	4 100 000	4 200 000	14 700 000	4 000 000
Ränta	2%	2%	2%	2%
Ekonomisk livslängd	6	6	30	10
Kapitalkostnad/år	731 956	749 808	656 354	445 306
Hyreskostnad/år	1 450 000	600 000	0	0
Drift och skötsel	334 000	136 000	135 000	184 000
TOTALT Driftkostnad/år	2 515 956	1 485 808	791 354	629 306
Avetablering år X	1 000 000	1 300 000	0	0

Kostnader/finansiering

Investering

Finansiering av samtliga projekten kan ske genom nyttjande av investeringsbudget 2021 för fastighet (70,5 mkr 2021) Samhällsbyggnadsnämnden beslutar om ianspråktagande.

Driftskostnad matsal

I förslaget finns två alternativa lösningar för matsalen och därför räknas driftskostnad och kassaflödet här på två olika alternativ, då nyttjandetiden dessutom är oklar beräknas kostnaden här även på ett alternativ med 10 års nyttjande. Vid tillbyggnad räknas på en ekonomisk livslängd på 30 år då byggnaden bedöms ha ett ekonomiskt värde även efter den beräknade nyttjandetiden.



	Paviljong	Bokfört värde	Tillbyggnad	Bokfört värde
Investering	4 200 000		14 700 000	
Kostnad fördelas på 6 år	10 214 848	0	4 748 124	11 760 000
Kostnad fördelas på 10 år	13 335 714	0	7 913 540	9 800 000
Kassaflödesjämförelse		Paviljong	Tillbyggnad	
6 år		9 916 000	15 510 000	
10 år		12 860 000	16 050 000	

Utifrån förutsättningen att tillbyggnaden har ett värde efter de 10 respektive 6 åren som beräkningen gjorts på framgår att en tillbyggnad är alternativet med lägst kostnad. Efter 6 år är kostnaden ca 5,5 mnkr lägre.

Om tillbyggnaden istället inte beräknas ha ett värde, d.v.s. att den inte kan nyttjas och i värsta fall behöver rivas, efter nyttjandetiden är en modullösning att föredra. Efter 6 år är summan av de sammanlagda utbetalningarna ca 5,6 mnkr lägre för paviljonglösningen och efter 10 år 3,2 mnkr lägre.

Driftskostnad total

I budget antagen i Kommunfullmäktige 12 nov 2020 (§142 KS2020/21) anslags 2,8 mnkr för tillfälliga lokaler inom utbildningsnämnden för delårskostnad. För 2022 och framåt finns ett helårsbehov som beroende på alternativ uppgår till mellan 3,9 och 4,6 mnkr. Utöver det tillkommer kostnad på mellan 700 och 800 tkr om utbyggnationen finansieras genom ökade anslag för grundskoleverksamheten.

Finansiering av samtliga projekten kan ske genom nyttjande av investeringsbudget 2021 för fastighet (70,5 mkr 2021) Samhällsbyggnadsnämnden beslutar om ianspråktagande.



Översiktligt lokalprogram

LOKALPROGRAM TILLFÄLLIGA LOKALER BOLLEBYGDSSKOLAN					
Detta program syftar till att lösa lokalbrist för förskoleklass, grundskola, grundsärskola samt lunchrum t.o.m. vårtermin 2026. Inflytt till höstterminstart 2021					
Skola/elever (fk samt ÅK 1-6)					
	Antal	å yta		Personbelastning	Beskrivning/kommentar
				250 personer totalt (elever + lärare)	
Lektionssal	6	60	m ²	30 elever inkl. lärare/sal	Standardutrustade salar. Ingen specialundervisning ska bedrivas. Ej vatten eller kök.
Lektionssal	4	60	m ²	30 elever inkl. lärare/sal	Salar utrustade med diskbänk.
Grupprum	10		m ²	10 elever/sal	
Förråd	2	10	m ²		Förråd för bollar, hopprep, laborativt material m.m.
Groventré	?	?	m ²		Beror på lokalerna utformning.
Kapprum	?	?	m ²	250 personer (varav 10 är för personal)	Kapprum ska medge plats för 150 hyllfack med hängkrok och skohylla. Personal ska ha skåp (10 st.)
WC	17	?	m ²		Enligt norm: 1 för varje påbörjat 15-tal. Varav 1 utgör RWC.
RWC	1		m ²		Ska utrustas med dusch.
Torkrum	1		m ²		7 av de 10 lektionssalarna är för yngre barn. Ett torkskåp per klass = 7 torkskåp.
Fritids					
	Antal	å yta		Personbelastning	Beskrivning/kommentar
Fritidslokal	1	?	m ²	95% av eleverna går på fritids.	Fritidslokal för förskoleklass: För fritidsverskamheten krävs fullt utrustat kök (spis, micro, diskbänk, kyl, frys). Två varianter: Antingen egen utrustad lokal i mitten, alternativt utrusta en av lektionssalarna.
Fritidslokal	1	?	m ²	95% av eleverna går på fritids.	Fritidslokal för ÅK 1-3: För fritidsverskamheten krävs fullt utrustat kök (spis, micro, diskbänk, kyl, frys). Två varianter: Antingen egen utrustad lokal i mitten, alternativt utrusta en av lektionssalarna.
Administration/personal (fk samt ÅK 1-6)					
	Antal	å yta		Personbelastning	Beskrivning/kommentar
Arbetsrum för personal	2	?	m ²	7 personer/arbetsrum	Det ena arbetsrummet är för personal förskoleklass, det andra för personal ÅK 1-3. Inrym kopieringsmaskin/skrivare.
Arbetsrum för personal	1			5 personer/arbetsrum	Arbetsrum för mellanstadiet: Det ena arbetsrummet är för personal förskoleklass, det andra för personal ÅK 1-3. Inrym kopieringsmaskin/skrivare.
Kapprum personal	0	0	m ²		Tillgodoses med kapprum ovan
WC	0	0	m ²		En av toaletterna ovan märks "personaltoalett"
Vilrum	0	0	m ²		Vilrum finns i den befintliga skolan.
Lunchrum personal	1	0	m ²		Pausrum för 5 personer. Ska innehålla trinet; kyl/frys/micro. Pausrummet är för fika/rast. För lunch går man till skolans stora lunchrum.
Förråd	1	10	m ²		
Kopieringsrum	0	0	m ²		Inryms i arbetsrummen.
Samtalsrum	1	?	m ²	4 personer	Ljudklassning.
Dusch	1	0	m ²		Det ska finnas möjlighet till dusch. Detta tillgodoses genom RWC.



Översiktligt lokalprogram grundskola

Skola/elever (GRUNDSÄRSKOLA)					
	Antal	á yta	m ²	Personbelastning	Beskrivning/kommentar
Lektionssal	2	?	m ²	Upp till 10 elever + 4 personal	Behöver vara 2 större rum (hur stora?). Eleverna har olika rörlighet. En del sitter i rullstol och andra inte.
Grupprum	4	?	m ²	5-7 personer	2 av de 4 rummen är vilrum. Kan vara olika storlek på rummen.
Förråd			m ²		
Groventré			m ²		
Kapprum			m ²	20 elever. 8 personal	
WC	1	?	m ²	För personalen	
RWC	2	?	m ²		Det måste gå att köra in en säng i ett av de 2 RWC. Mobil lyft behöver finnas i båda. Tvättutrymme samt duschmöjlighet behöver finnas i båda.
Kök	1	?	m ²		Någon sorts kök behöver finnas: Spis, micro, diskänk. Går att förlägga i 1 av de två lektionssalarna.
Administration/personal (GRUNDSÄRSKOLA)					
	Antal	á yta	m ²	Personbelastning	Beskrivning/kommentar
Arbetsrum för personal	?	?	m ²		
Kapprum personal	?	?	m ²		
WC	1	?	m ²		WC vigd åt personalen.
Vilrum	?	?	m ²		
Lunchrum personal	?	?	m ²		
Förråd	?	?	m ²		
Kopieringsrum	?	?	m ²		
Måltid					
	Antal	á yta	m ²	Personbelastning	Beskrivning/kommentar
Matsal	1		m ²	100 personer	Sittplats för 100 personer samtidigt. Totalt ska matsalen kunna bespisa 300 personer över tre sittningar.
Kapprum	1		m ²	100 personer	Möjlighet att hänga av sig (krokar för 100 personer). Möjlighet att tvätta händer.
WC	6		m ²		Enligt norm: 1 för varje påbörjat 15-tal. Varav 1 utgör RWC.
RWC	1		m ²		
Mottagningskök	1		m ²		
Kringservice					
	Antal	á yta	m ²	Personbelastning	Beskrivning/kommentar
Serverrum			m ²		
Soprum			m ²		
Teknikrum			m ²		
Städförråd			m ²		
Yttre miljö					
				Kommentar	
Lekutrustning				Grundskola resp. särskola	Komplettera med lekutrustning.
Angöring				För särskolan?	Farlig trafiksituation redan idag. Översyn görs
Parkering				För särskolan?	

Bilaga 2. Analys av alternativ lokalisering ny skola

		Flässjum 13:1	Flässjum 3:135	Bollebygds prästgård 1:1		Flässjum 13:1	Flässjum 3:135	Bollebygds prästgård 1:1
Vad?	Var	Befintlig skolgård	Kommunens mark utmed Rävlandavägen	Fjällastorp				
Viktiga förutsättningar	Marksituationen	Vi äger marken den är planlagd	Vi äger marken och kan inte använda den till något annat	Vi får köpa marken		0	0	10 000 000
	Tid när det går att bygga	Nu	Om cirka 2-5 år förutsatt att ingen överklagar	Om cirka 2-5 år förutsatt att ingen överklagar				
	Kopplingar till kollektivtrafik	Mycket bra	Mycket bra	OK.				
	Kommunala kostnader för utbyggnad VA, gata	små	medel	stora		små	medel	stora
Avgörande utredning	Naturkopplingsutredning	-	behövs	behövs		0	50 000-500 000	50 000-500 000
Utredningar som behövs i prioordning	Övriga utredningar				Kostnader för utredningar			
	Trafikutredning	behövs	behövs	förmodligen göras om		50 000	50 000	50 000
	Hästallergener	-	-	behövs		0	0	100 000
	Arkeologi	-	behövs	klar		0	500 000	0
	Geoteknik och markmiljö	behövs	behövs	behöver ny sammanfattning		75 000	75 000	10 000
	VA-dagvattenutredning	behövs	behövs	förmodligen göras om		50 000	50 000	50 000
	Översvämning skyfall	behövs	behövs	förmodligen göras om		100 000	100 000	100 000
	Buller	-	behövs	förmodligen göras om		0	50 000	50 000
	MKB	-	förmodligen inte	förmodligen göras om		0	0	50 000
					undre spann	275 000	875 000	460 000
					övre spann		1 325 000	910 000
	Arkitekt	behövs	behövs	behöver förmodligen göras om		Beroende på hur mycket som kan återanvändas av tidigare konsultarbete blir kostnaden lägre för alternativ 2+3 än för alternativ 1		
	Byggledning, utbyggnad, material mm. är ej medräknat							
	Slutsats prioritering							

§30

KS2019/298

Lokalprogram för Bollebygdskolans F-9 samt grundsärskola**Beslut**

Kommunstyrelsen ger samhällsbyggnadsnämnden i uppdrag att i samverkan med utbildningsnämnden utreda möjliga lösningar för utbildningsnämndens redovisade behov. Utredningen ska innehålla ett översiktligt lokalprogram, lokaliseringsförslag, tidsplan, preliminär investeringskostnad och beräknad lokalkostnad för utbildningsnämnden efter att lokalerna tagits i bruk.

Återrapportering sker till kommunstyrelsen som samråder med utbildningsnämnden innan beslut fattas.

Ärendet

Dåvarande bildnings- och omsorgsnämnden beslutade i november 2016 om ett lokalprogram för förskola, skola och allaktivitetshall. Lokalprogram och lokalisering har även hanterats i samhällsbyggnadsnämnden, kommunstyrelsen och kommunfullmäktige.

I januari 2017 stod den nya Bollebygdskolans F-6 klar. Skolan är byggd och anpassad för 450 elever och vid invigningen fanns det 440 elever i F-6 samt 280 elever i fritidshem. I oktober 2019 är det 490 elever i F-6 samt 300 elever i fritidshem. Sedan invigningen har en årskurs alltid lokaliserats i ”gamla skolan”. Matsalen är byggd och anpassad för 700 elever. Det finns idag över 900 elever som ska äta i matsalen mellan kl 11-13.

Slutsatserna i lokalutredningen från 2016/2017 var bl a att:

- En grundskola med årskurserna 7-9 för minst 500 elever bör byggas i Bollebygds tätort, vilken bör innehålla en aula samt idrottshall med mått för att kunna ha seriespel
- En förskola med minst 8 avdelning (20 barn/avdelning) bör byggas i Bollebygds tätort
- Ett tillagningskök med tillhörande servering för grundskola och förskola bör byggas i anslutning till ny grundskola samt förskola
- Dagens Bollebygdskola 7-9 bör efter en renovering användas till annan skolverksamhet

Lokalprogrammet presenterar behovet av förskola, grundskola, måltidslokaler och allaktivitetshall. Granskningen var klar under september 2019 och nu återstår arbetet med detaljplan. Lokalprogrammet som togs fram 2016 pekar på framförallt platsbrist för förskoleklass, lågstadium och mellanstadium. Målet var till att börja med att en ny skola skulle stå färdig hösten 2020. Tidplanerna har sedan flyttats fram för att nu säga att skolan är klar för inflytt tidigast januari 2024. Samhällsbyggnadsförvaltningen har genomfört kapacitetsutredning på samtliga skolor i kommunen. Utredningens slutsats för Bollebygdskolans är att med hänsyn till den underkapacitet som redan finns idag för flera lokalfunktioner kommer temporära lösningar behöva vidtas. Den fristående matsalen som nyttjas av samtliga elever är redan idag en flaskhals.

Fram tills att den nya högstadieskolan står klar behöver åtgärder vidtas.

Ett behov som inte togs hänsyn till i programmet från 2016 är grundsärskola. Det har i Bollebygds kommun under flertalet år funnits få elever mottagna i grundsärskolan. De som finns har antingen läst integrerat i grundskolan eller haft en plats som köpts i annan kommun. Grundsärskolan är en egen skolform. Skolformen är skolpliktig och är för elever som p.g.a utvecklingsstörning inte bedöms nå upp till kunskapskraven i grundskolan. Det är hemkommunen som utreder och beslutar. Eleverna i grundsärskolan följer grundsärskolans läroplan och kursplaner. Kursplanerna är anpassade för de elever som går i grundsärskolan, framförallt när det gäller de teoretiska delarna. Det är hemkommunens ansvar att det finns en grundsärskola om inte avtal finns med annan kommun (Skollagen 11 kap. 24 §)

Utbildningsnämnden har genomfört en utredning för att klargöra behovet av grundsärskola i Bollebygds kommun. Utredningen presenterades på utbildningsnämndens möte i november 2019. Slutsatsen är att det är ovillkorligt ett krav med en egen grundsärskola i kommunen. Bollebygds kommun har ett ansvar för att erbjuda samtliga skolformer.

Utbildningsförvaltningens bedömning är att behovet av lokaler i Bollebygds centralort från hösten 2020 kvarstår vad gäller grundskola, grundsärskola och matsal. Behovet av förskolelokaler är tillgodosett för en tid genom förskolan Nolån och att inflyttning och födelsetalen dämpats. Förvaltningen ser med fördel att samhällsbyggnadsförvaltningen får i uppdrag av samhällsbyggnadsnämnden genom kommunstyrelsen att finna lokallösningar i avvaktan på permanent genomförande av Fjällastorpsprojektet. Uppdraget bör vara inriktat på lösningar för:

- En årskurs F-6 ca 80-90 elever
- Grundsärskola för två klasser och tillhörande fritidshem
- Matsal för ca 200 elever

Utbildningsnämnden föreslår att kommunstyrelsen ger samhällsbyggnadsnämnden i uppdrag att anordna lokaler i enlighet med presenterade behov. Arbetet ska ske i nära samverkan med utbildningsnämnden.

Arbetsutskottets förslag till kommunstyrelsen

Kommunstyrelsen ger samhällsbyggnadsnämnden i uppdrag att anordna lokaler i enlighet med presenterade behov från utbildningsnämnden. Arbetet ska ske i nära samverkan med utbildningsnämnden.

Ledamöternas förslag till beslut

Lars-Erik Olsson (S) föreslår följande: Socialdemokraterna och miljöpartiet föreslår att kommunstyrelsen ger samhällsbyggnadsnämnden i uppdrag att i samverkan med utbildningsnämnden utreda möjliga lösningar för utbildningsnämndens redovisade behov. Utredningen ska innehålla ett översiktligt lokalprogram, lokaliseringsförslag, tidsplan, preliminär investeringskostnad och beräknad lokalkostnad för utbildningsnämnden efter att lokalerna tagits i bruk. Återrapportering sker till kommunstyrelsen som samråder med utbildningsnämnden innan

beslut fattas.

Ajournering

Sammanträdet ajourneras kl 16-16-05.

Beslutsgång

Ordföranden konstaterar att det finns två förslag; dels arbetsutskottets, dels Lars-Erik Olssons (S). Ordföranden ställer förslagen mot varandra och finner att kommunstyrelsen beslutar enligt Lars-Erik Olssons (S) förslag.

Beslutsunderlag

- §15 KSAU Lokalprogram för Bollebygdskolans F-9 samt grundsärskola
- Protokollsutdrag §95 UN, Lokalprogram för Bollebygdskolans F-9 samt grundsärskola
- Tjänsteskrivelse 2019-11-20, Lokalbehov Bollebygdskolans F-9 samt grundsärskola

Skickas till

Samhällsbyggnadsnämnden

§54

UN2019/310

Lokaler för grundsärskola

Beslut

Utbildningsnämnden noterar informationen och skickar den vidare till kommunstyrelsen som återrapportering.

Utbildningsnämnden beslutar att grundsärskolan skall vara integrerad tillsammans med grundskolan och att grundsärskolan skall ha en permanent lokallösning from läsåret 21/22.

Ärendet

Utbildningsnämnden beslutade 2019-12-09 föreslå kommunstyrelsen att:

- ge samhällsbyggnadsnämnden i uppdrag att anordna lokaler i enlighet med presenterade behov, arbetet skall ske i nära samverkan med utbildningsnämnd.

Kommunstyrelsen beslutade 2020-02-25 att:

-ge samhällsbyggnadsnämnden i uppdrag att i samverkan med utbildningsnämnden utreda möjliga lösningar för utbildningsnämndens redovisade behov. Utredningen ska innehålla ett översiktligt lokalprogram, lokaliseringsförslag, tidsplan, preliminär investeringskostnad och beräknad lokalkostnad för utbildningsnämnden efter att lokalerna tagits i bruk. Återrapportering sker till kommunstyrelsen som samråder med utbildningsnämnden innan beslut fattas.

Samhällsbyggnadsförvaltningen och utbildningsförvaltningen arbetar i nära samarbete kring uppdraget. Arbetsgruppen anser att det är viktigt att redan från början göra en permanent lokallösning för grundsärskolan ur flera aspekter.

Grundsärskolan ska ge elever med intellektuell funktionsnedsättning en för dem anpassad utbildning som ger kunskaper och värden och utvecklar elevernas förmåga att tillägna sig dessa. Utbildningen ska utformas så att den bidrar till personlig utveckling, förbereder eleverna för aktiva livsval och ligger till grund för fortsatt utbildning. Utbildningen ska främja allsidiga kontakter och social gemenskap och ge en god grund för ett aktivt deltagande i samhällslivet. Inom grundsärskolan finns en särskild inriktning som benämns ämnesområden. Ämnesområden är avsedd för elever som inte kan tillgodogöra sig hela eller delar av utbildningen i ämnen.

Vid planering av lokaler för grundsärskolan är inkludering en mycket viktig parameter. Elever i grundsärskola ska vara en naturlig del av den övriga skolan och kunna delta i skolans verksamhet tillsammans med jämnåriga i så stor utsträckning som möjligt. En viktig förutsättning för inkludering är att lokalerna inte placeras separat från skolans övriga lokaler.

Eleverna ska även erbjudas en åldersadekvat miljö. Detta innebär att eleverna ska erbjudas ett

sammanhang där de möter andra elever i samma ålder. Fysisk tillgänglighet är en grundläggande förutsättning för att verksamheten ska kunna möta elever i behov av särskilt stöd.

Särskilda behov hos elever som mottages behöver mötas med olika typer av anpassningar.

Exempelvis behövs särskild kompetens hos personal och skolläring, särskilda läromedel eller annan utrustning. Även lokalerna behöver specialanpassas på olika sätt. Eftersom det rör sig om en mycket heterogen grupp av elever är det viktigt att skapa flexibla lösningar. Det handlar exempelvis om tillgänglighet i alla delar av skolan. Det ställer andra krav på yta per elev exempelvis förvaring av eldrivna rullstolar, hjälpmedel samt ett utökat behov av enskilda arbetsplatser. Grundsärskola är en personalintensiv verksamhet vilket kan påverka ytbehovet. Ett rimligt mått enligt exempelvis Stockholms stad och Göteborgs stad är 30-40 kvm/elev.

Skolans utemiljö är en viktig resurs för verksamheten. Förutom att erbjuda en plats för social samvaro, lek och återhämtning blir utemiljön allt viktigare som ett pedagogiskt rum. Utemiljön är dessutom viktig som en arena för fysisk aktivitet och rörelse. För att dessa funktioner ska kunna nyttjas av alla elever är det viktigt att skolgården är utformad på ett tillgängligt och inkluderande sätt. Säkerhet, väderskydd, belysning och akustisk miljö är andra viktiga aspekter vid planering av utemiljöer, liksom angöring. En tillgänglig utemiljö innebär att alla som använder den kan ta sig fram och vistas överallt.

Bristande tillgänglighet är dessutom en form av diskriminering, och tillgänglighetsfrågor regleras på många ställen i lagstiftningen (Plan- och bygglagen, Boverkets byggregler osv.). Vid planering av anpassade lokaler för elever i behov av särskilt stöd kan det dock finnas behov av att särskilt bevaka olika aspekter av tillgänglighet. Förutom fysisk tillgänglighet i form av möjlighet för personer med nedsatt rörelse- eller orienteringsförmåga att röra sig obehindrat i lokalerna är även akustik och ljusmiljö viktiga delar. Detta innebär behov av konkreta anpassningar efter olika typer av fysiska funktionshinder som tillgång till hiss, möjlighet framföra permobil och tillgång till RWC med plats för brits och personal. Andra tillgänglighetsanpassningar kan röra markering av dörrar, trappor och dörrkarmar, kontrastmarkeringar mellan golv och vägg (färgsättning), tydlig och enhetlig skyltning. Skolans ljud- och ljusmiljö är särskilt viktig för elever med syn- eller hörselnedsättningar, koncentrationssvårigheter eller neuropsykiatriska diagnoser.

Det är dock viktigt att anpassningar inte begränsas till specialiserade lokaler för grundsärskola utan även utförs i gemensamma lokaler som slöjdsalar, hemkunskapssal, idrottssal, matsal och entréer. De anpassningar som kan behövas i gemensamma lokaler är inte nödvändigtvis begränsade till framkomlighetsåtgärder, utan kan – beroende på vilken typ av behov det handlar om – också vara kopplade till exempelvis ljud- och ljusmiljö.

Skolmåltiden är ofta en känslig och påfrestande situation, elever i grundsärskolan kan därför behöva en särskild lugn miljö, extra tid och/eller extra yta. Det kan vara positivt ur trygghetssynpunkt är att skapa ett enkelt pentry i hemvisten (spis, vatten, kyl och frys) för att möjliggöra för enskilda elever att äta i hemvisten.



Bedömning

Arbetsgruppen för lokalplanering av bl.a. grundsärskola bedömer att grundsärskolan skall vara integrerad tillsammans med grundskolan och att grundsärskolan skall ha en permanent lokallösning from läsåret 21/22.

Förvaltningens förslag till beslut

Utbildningsnämnden noterar informationen och skickar den vidare till kommunstyrelsen som återrapportering.

Utbildningsnämnden beslutar att grundsärskolan skall vara integrerad tillsammans med grundskolan och att grundsärskolan skall ha en permanent lokallösning from läsåret 21/22.

Beslutsgång

Ordföranden frågar om förvaltningens förslag till beslut kan antas och finner att så sker.

Beslutsunderlag

- Lokaler för grundsärskola

Skickas till

Kommunstyrelsen

§241

SBN2020/212

Ianspråktagande av medel för förstudie skollokaler Bollebygds tätort

Beslut

Samhällsbyggnadsnämnden beslutar att låta fastighetsenheten ianspråka en miljon kronor ur investeringsbudget för fastighet i syfte att använda för förstudie skollokaler.

Ärendet

November 2016 beslutade dåvarande bildnings- och omsorgsnämnden kring ett lokalprogram för behov av skola idrottshall samt förskola. Kommunfullmäktige fattade beslut om ny skola idrottshall och förskola 2018. Arbetet med att få fram plan för ny skola har fördröjts. I januari 2017 stod den nya Bollebygdskolan F-6 klar. I samband med det så skulle de gamla skollokalerna rivas, vilket man avvaktade med. Skolan är byggd och anpassad för 450 elever och vid invigningen fanns det 440 elever i F-6 samt 280 elever i fritidshem. I oktober 2019 är det 490 elever i F-6 samt 300 elever i fritidshem. Sedan invigningen har en årskurs fått lokaliserats i ”gamla skolan” då samtliga elever inte har rymts i den nya. Matsalen är byggd och anpassad för 700 elever. Det finns idag över 900 elever som ska äta i matsalen mellan klockan 11-13.

Kommunstyrelsen beslutade på sammanträde i februari 2020 att ge samhällsbyggnadsnämnden i samverkan med utbildningsnämnden att finna lokallösningar i avvaktan på permanenta nya skollokalerna i centrala Bollebygd. Uppdraget skulle vara inriktat på lösningar för: En årskurs F-6 ca 80-90 elever, grundsärskola för två klasser och tillhörande fritidshem, matsal för ca 200 elever.

Fastighetsenheten har sammankallat förvaltningarna och en arbetsgrupp är bildad vilken arbetar i enlighet med kommunstyrelsens uppdrag från februari 2020. Fastighetsenheten ser att det är många parametrar som behöver genomlysas och utredas vidare i och omkring Bollebygdskolan för att få bra underlag för framtiden. De lösningar som kommer att presenteras utifrån kommunstyrelsens uppdrag är en del där förvaltningen försökt så långtgående som möjligt att tänka långsiktigt och inte göra åtgärder i befintliga byggnader som inte är hållbara på sikt. Flera delar behöver dock utredas vidare. Bland annat;

- Statusbesiktning av byggnaderna, framförallt de äldre byggnaderna vid Bollebygdskolan, utveckling eller avveckling, en långsiktig plan tas fram för säkerställande av fastigheternas skick och ta fram plan för att säkra värdet i byggnaderna.
- Infrastruktur vid och omkring skolområdet, stora utmaningar idag med logistik och transporter vilka inte kan garanteras som säkra.
- Idrottshallarnas behov av upprustning samt eventuella livslängd/utveckling.
- Utemiljön och dess tillgänglighet.
- Ta fram väl genomarbetade underlag för framtida beslut.



Ekonomiska förutsättningar

I investeringsbudget för fastighet så finns möjlighet att ianspråkta medel för förstudie skollokaler. Omkostnader för att avtala med tekniska konsulter att utreda i ärendet nämnda delar uppskattas till 1 000 000 kronor. Detta är en uppskattad siffra och kostnaderna kan komma att bli högre än beräknat utifrån hur omfattande undersökningar som visar sig krävas. Det innefattar bland annat besiktning, rapporter samt förslag kring utvecklingsplan för området och dess byggnader.

Bedömning

För att kunna göra en väl genomarbetad analys av hela skolområdet och fastigheternas skick så ses möjligheten att göra förstudie som mycket prioriterat. Detta för att kunna fatta goda och till helheten kostnadseffektiva beslut om framtida skollokaler i Bollebygds tätort likväl som för att säkra värdet i vårt fastighetsbestånd.

Samhällsbyggnadsförvaltningens förslag till beslut

Samhällsbyggnadsnämnden beslutar att låta fastighetsenheten ianspråkta en miljon kronor ur investeringsbudget för fastighet i syfte att använda för förstudie skollokaler.

Beslutsgång

Ordförande frågar om förslag till beslut kan antas och finner att så sker.

Ärendets beredning

Ärendet har handlagts och föredragits av lokalstrateg Jennie Wessbo.

Beslutsunderlag

- Ianspråktagande av medel för förstudie Bollebygds skolan

Skickas till

Samhällsbyggnadsnämnden

Kommunstyrelsen

Utbildningsnämnden



5. Riktlinjer och kriterier för ansökan om
särskilda folkhälsomedel för
frivilligorganisationer och föreningar i
Bollebygds kommun KS2020/192

§140

KS2020/192

Reviderade anvisningar och kriterier för ansökan om folkhälsomedel för föreningar och frivilligorganisationer i Bollebygds kommun

Beslut

Arbetsutskottets förslag till kommunstyrelsen

Kommunstyrelsen antar de reviderade anvisningarna och kriterierna för ansökan om folkhälsomedel för föreningar och frivilligorganisationer i Bollebygds kommun.

Ärendet

Folkhälsoarbetet i Bollebygds kommun samfinansieras av södra hälso- och sjukvårdsnämnden (HSNS). Under 2020 hade HSNS synpunkter på att kommunen avsatte för stor andel folkhälsomedel till föreningar och frivilligorganisationer att ansöka om i förhållande till total budget. Kommunstyrelsens arbetsutskott beslöt därmed att omfördela de budgeterade medlen för folkhälsoinsatser 2020 (KS2020/161) och gav kommunens folkhälsostrateg i uppdrag att revidera anvisningar och kriterier för de särskilda folkhälsomedlen till frivilligorganisationer och föreningar i Bollebygds kommun. I de reviderade anvisningarna och kriterierna för ansökan om folkhälsomedel framgår det att det finns 25 tkr att ansöka om, jämfört med tidigare 40 tkr.

Kommunstyrelsens arbetsutskott lämnade också en önskan om att kriterierna skulle omformuleras så att verksamheter inom kommunen kan ansöka om folkhälsomedlen. I förslaget som folkhälsostrategen har tagit fram har detta önskemål inte tillgodosetts. I samverkansavtalet med södra hälso och sjukvårdsnämnden avseende lokalt folkhälsoarbete i Bollebygds kommun 2021-2024 (KS2020/170) har parterna enats om att lägga särskilt fokus på att integrera folkhälsa i kommunens ordinarie verksamheter. Med anledning av detta anser folkhälsostrategen att folkhälsoinsatser i första hand bör genomföras inom verksamheternas ordinarie budget, och att det är ett steg i fel riktning att införa sökbara medel för verksamheterna.

Förslag till beslut

Kommunstyrelsen beslutar att anta de reviderade anvisningarna och kriterierna för ansökan om folkhälsomedel för föreningar och frivilligorganisationer i Bollebygds kommun.

Beslutsgång

Ordföranden frågar om förslag till beslut kan antas och finner att så sker.

Beslutsunderlag



- Reviderade anvisningar och kriterier för ansökan om folkhälsomedel för föreningar och frivilligorganisationer i Bollebygds kommun, tjs
- Anvisningar och kriterier för ansökan om folkhälsomedel för föreningar och frivilligorganisationer i Bollebygds kommun, förslag 2020-11-16
- §96 KSAU Revidering av riktlinjer och kriterier för ansökan om särskilda folkhälsomedel för frivilligorganisationer och föreningar i Bollebygds kommun - begäran om uppdrag

Skickas till

Kommunstyrelsen

Anvisningar och kriterier för ansökan om folkhälsomedel för föreningar och frivilligorganisationer i Bollebygds kommun

Bollebygds kommun har samverkansavtal med södra hälso och sjukvårdsnämnden om ett gemensamt lokalt folkhälsoarbete. I avtalet har parterna enats om gemensamma utgångspunkter för folkhälsoarbetet, ökad jämlikhet i hälsa står i fokus. Folkhälsomedel avsätts varje år för föreningar och frivilligorganisationer att ansöka om. Målet med de sökbara medlen är ökad samverkan och spridning av folkhälsoarbetet. Folkhälsomedel kan sökas för insatser som främjar hälsa och förebygger ohälsa hos invånarna i Bollebygds kommun. Insatser som bidrar till ökad jämlikhet i hälsa prioriteras. Det kan exempelvis handla om insatser som främjar social gemenskap, tillgänglighet eller integration. Det kan likaså vara insatser för att främja delaktighet och inflytande hos invånarna. Det finns totalt 25 000 kronor att ansöka om.

Riktlinjer för projektstöd

- Bidrag kan sökas för insatser/projekt som inte inryms i den ordinarie verksamheten. Bidraget uppmuntrar till att prova nya metoder och arbetssätt för att främja hälsa eller förebygga ohälsa. Insatsen ska bedömas ha förutsättningar för att kunna implementeras i ordinarie verksamhet efter projektidens slut. Medel kan inte sökas för projekt som redan startats.
- Insatser/projekt som bidrar till ökad jämlikhet i hälsa prioriteras. Insatsen kan med fördel riktas till grupper som annars är svåra att nå.
- Insatsen/projektet ska vara av kommungemensamt intresse, det vill säga antingen ett projekt som bedrivs i stora delar av kommunen eller som genomförs lokalt och som bedöms vara av intresse för andra delar i kommunen. Det ska vara kostnadsfritt att delta i insatsen/projektet.
- Insatsen ska ligga i linje med verksamhetsplan för det gemensamma folkhälsoarbetet mellan södra hälso och sjukvårdsnämnden och Bollebygds kommun.

Formella krav på sökanden

- Projektstöd kan sökas av frivilligorganisation/förening som är verksam inom Bollebygds kommun och/eller som har en verksamhet som riktar sig till boende inom kommunen.
- Frivilligorganisationen/föreningen ska bedriva stadigvarande verksamhet i Bollebygds kommun, ha antagna och godkända stadgar, styrelse och revisorer, ordnad ekonomisk förvaltning och bokföring, eget post- eller bankgiro, firmatecknare och medlemsregister. Medel betalas inte ut till enskild persons konto eller adress.
- Organisationen ska öppet ta ställning för demokrati som samhällssyn samt vara uppbyggda och fungera efter demokratiska principer.
- Organisationen ska öppet och aktivt ta avstånd från våld, rasism samt för bruk av tobak, alkohol och andra droger. Exempel på hur detta görs ska beskrivas i ansökan.



Anvisningar för ansökan om folkhälsomedel

Fyll i ansökningsformuläret eller skicka in en projektbeskrivning (max 2 A4 sidor) med följande innehåll:

- Projektledare/kontaktperson, adress, telefon, e-post, Organisationsnummer samt postgiro/bankgironummer för utbetalning av eventuella medel.
- Bakgrund till projektet, mål, målgrupp, metod för genomförande samt hur uppföljning/utvärdering ska ske.
- Samverkande parter (om sådana finns) och tänkt integrering i ordinarie verksamhet efter avslutad projekttid.
- Ange tydligt summan ni ansöker om. Redogör också för den totala budgeten, det vill säga ta även med er egen insats, kommunbidrag och eventuella bidrag från andra finansiärer.
- Beskriv hur ni öppet och aktivt tar ställning för demokratiska värderingar och avstånd från våld, rasism samt bruk av tobak, alkohol och andra droger.
- Skicka in ansökan till Bollebygds kommun kommunen@bollebygd.se senast den 27 januari varje verksamhetsår. Medel som eventuellt blir över går inte att söka i efterhand. Enligt avtal med södra hälso och sjukvårdsnämnden ska avvikelser i folkhälsoarbetet jämfört med planerade folkhälsoinsatser och budget rapporteras till nämnden. Hur folkhälsomedlen ska användas istället bestäms i dialog mellan parterna.
- Ekonomi och projektredovisning/utvärdering för beviljade medel ska inlämnas senast två månader efter avslutat projekt. Ej utnyttjade medel ska återbetalas.
- Om projektet inte slutförs, genomförs enligt projektplanen eller enligt riktlinjerna och anvisningarna för ansökan om folkhälsomedel, samt de formella krav som gäller på sökanden, kan ansökan omprövas och kommunen återkräva beviljat stöd. Felaktigt lämnade uppgifter i ansökan kan medföra att bidraget reduceras, att det helt uteblir och/eller att organisationen blir återbetalningsskyldig. Utbetalda medel som inte använts ska återbetalas till kommunen senast två månader efter avslutat projekt.

Behandling och återkoppling av ansökan

Kommunstyrelsens arbetsutskott fattar beslut om de inkomna ansökningarna. Besked lämnas till sökanden senast en månad efter fattat beslut. Kommunstyrelsen har delegerat till arbetsutskottet att fatta beslut om de sökbara projektmedel som finns avsatta (KS 2015/121 §81).

När du undertecknar och skickar in ansökan registreras dina uppgifter hos Bollebygds kommun. Uppgifterna kommer att användas för Bollebygds kommuns hantering av detta ärende och kommer att behandlas i enlighet med Dataskyddsförordningen 2016/679. På vår hemsida bollebygd.se/personuppgifter kan du läsa mer om hur Bollebygds kommun hanterar personuppgifter.





Kommunstyrelseförvaltningen

Kristina Sunebrand | Folkhälsostrateg
0734-64 70 13 | kristina.sunebrand@bollebygd.se

Kommunstyrelsen

Reviderade anvisningar och kriterier för ansökan om folkhälsomedel för föreningar och frivilligorganisationer i Bollebygds kommun

Förslag till beslut

Kommunstyrelsen beslutar att anta de reviderade anvisningarna och kriterierna för ansökan om folkhälsomedel för föreningar och frivilligorganisationer i Bollebygds kommun.

Ärendet

Folkhälsoarbetet i Bollebygds kommun samfinansieras av södra hälso- och sjukvårdsnämnden (HSNS). Under 2020 hade HSNS synpunkter på att kommunen avsatte för stor andel folkhälsomedel till föreningar och frivilligorganisationer att ansöka om i förhållande till total budget. Kommunstyrelsens arbetsutskott beslöt därmed att omfördela de budgeterade medlen för folkhälsoinsatser 2020 (KS2020/161) och gav kommunens folkhälsostrateg i uppdrag att revidera anvisningar och kriterier för de särskilda folkhälsomedlen till frivilligorganisationer och föreningar i Bollebygds kommun. I de reviderade anvisningarna och kriterierna för ansökan om folkhälsomedel framgår det att det finns 25 000 kronor att ansöka om, jämfört med tidigare 40 000 kr.

Kommunstyrelsens arbetsutskott lämnade också en önskan om att kriterierna skulle omformuleras så att verksamheter inom kommunen kan ansöka om folkhälsomedlen. I förslaget som folkhälsostrategen har tagit fram har detta önskemål inte tillgodosetts. I samverkansavtalet med södra hälso och sjukvårdsnämnden avseende lokalt folkhälsoarbete i Bollebygds kommun 2021-2024 (KS2020/170) har parterna enats om att lägga särskilt fokus på att integrera folkhälsa i kommunens ordinarie verksamheter. Med anledning av detta anser folkhälsostrategen att folkhälsoinsatser i första hand bör genomföras inom verksamheternas ordinarie budget, och att det är ett steg i fel riktning att införa sökbara medel för verksamheterna.

Ekonomiska förutsättningar

De folkhälsomedel som föreningar och frivilligorganisationer kan ansöka om är enligt förslaget 25 000 kr, tidigare var det 40 000 kronor.

Beslutsunderlag

Anvisningar och kriterier för ansökan om folkhälsomedel för föreningar och frivilligorganisationer i Bollebygds kommun, förslag 2020-11-16

Skickas till

Folkhälsostrategen kristina.sunebrand@bollebygd.se

BOLLEBYGDS KOMMUN

Kommunstyrelseförvaltningen

Monica Holmberg

Förvaltningschef

Kristina Sunebrand

Folkhälsostrateg



6. Akut behov av verksamhetslokaler för
hemtjänst och administrativ personal inom
äldreomsorg KS2020/272

§127

SN2020/160

Akut behov av verksamhetslokaler för hemtjänst och administrativ personal inom äldreomsorg**Beslut**

Socialnämnden beslutar att beskrivet behov av lokaler måste åtgärdas och skickar ärendet vidare till kommunstyrelsen för beslut.

Paragrafen justeras omedelbart.

Ärendet

Äldreomsorgens administrativa personal och vissa funktioner inom hemtjänsten har haft kontorsutrymmen i de lokaler ovanför vårdcentralen där kontraktet nu är uppsagt och verksamheten måste flytta ut under december månad. Denna omständighet har varit känd för verksamheten och behov av lokaler för långsiktigt bruk har påtalats. Kortsiktigt lades en planering som innebär att personalen skulle flytta in i de utrymmen på Bollegården som används som kontor. På grund av att ventilationen inte är dimensionerad för den typen av användande har det dock visat sig vara ohållbart och ett akut behov av lokaler för kortsiktigt bruk har uppstått. Genom att göra om ett mötesrum och ett lunchrum till kontorsutrymmen löses situationen i det akuta skedet men det är en mycket kortsiktig lösning med allvarliga konsekvenser på all verksamhet som bedrivs i huset.

Kostnad för lokaler uppgående till ca. 350 tkr har tagits med i socialnämndens budget för 2021 och behovet bedöms därmed kunna mötas inom ram.

Socialnämndens förslag till beslut

Socialnämnden beslutar att beskrivet behov av lokaler måste åtgärdas och skickar ärendet vidare till kommunstyrelsen för beslut.

Beslutsgång

Ordföranden frågar om förslag till beslut kan antas och finner att så sker. Ordföranden förklarar även att paragrafen justeras omedelbart.

Beslutsunderlag

- Akut behov av verksamhetslokaler för hemtjänst och administrativ personal inom äldreomsorg
- Behovsbeskrivning - akut behov av lokal

Skickas till

Kommunstyrelsen, förvaltningschef



Socialförvaltningen

Mickaela Friberg | Utvecklingsledare
0734-64 74 20 | mickaela.friberg@bollebygd.se

Socialnämnden

Akut behov av verksamhetslokaler för hemtjänst och administrativ personal inom äldreomsorg

Förslag till beslut

Socialnämnden beslutar att beskrivet behov av lokaler måste åtgärdas och skickar ärendet vidare till kommunstyrelsen för beslut.

Ärendet

Äldreomsorgens administrativa personal och vissa funktioner inom hemtjänsten har haft kontorsutrymmen i de lokaler ovanför vårdcentralen där kontraktet nu är uppsagt och verksamheten måste flytta ut under december månad. Denna omständighet har varit känd för verksamheten och behov av lokaler för långsiktigt bruk har påtalats. Kortsiktigt lades en planering som innebär att personalen skulle flytta in i de utrymmen på Bollegården som används som kontor. På grund av att ventilationen inte är dimensionerad för den typen av användande har det dock visat sig vara ohållbart och ett akut behov av lokaler för kortsiktigt bruk har uppstått. Genom att göra om ett mötesrum och ett lunchrum till kontorsutrymmen löses situationen i det akuta skedet men det är en mycket kortsiktig lösning med allvarliga konsekvenser på all verksamhet som bedrivs i huset.

Kostnad för lokaler uppgående till ca. 350 tkr har tagits med i socialnämndens budget för 2021 och behovet bedöms därmed kunna mötas inom ram.

Beslutsunderlag

- Akut behov av verksamhetslokaler för hemtjänst och administrativ personal inom äldreomsorg, tjänsteskrivelse 2020-11-27
- Akut behov av verksamhetslokaler för hemtjänst och administrativ personal inom äldreomsorg, Behovsbeskrivning 2020-11-27

Skickas till

Kommunstyrelsen, förvaltningschef

BOLLEBYGDS KOMMUN

Socialförvaltningen

Gunilla Lundgren

Förvaltningschef

Mickaela Friberg

Utvecklingsledare



Behovsbeskrivning lokal (flytt, ny/om- eller tillbyggnad)

Benämning

Akut behov av lokal för hemtjänst och äldreomsorgens administrativa personal

Nämnd/förvaltning

Namn och enhet	E-postadress	Telefon
Socialnämnden, hemtjänst	socialnamnden@bollebygd.se	0734-647400

Kontaktperson, behovsbeskrivning

Namn och enhet	E-postadress	Telefon
Meri Kimoska	Meri.kimoska@bollebygd.se	0734-647408

BEHOV

Hemtjänsten och äldreomsorgens personal saknar ändamålsenliga lokaler både avseende nyttjandet av de befintliga lokalerna samt att det saknas tillräckligt utrymmen. Personal sitter i källarutrymmen på Bollegården. Där är trångt och ventilationen är inte dimensionerad för kontorslokaler. Verksamheten tvingas använda mötesrum som kontorsutrymme och är nu tvungna att omvandla ett lunchrum till kontor för att överhuvudtaget få plats i befintliga lokaler. Det innebär att två rum, som egentligen inte kan avvaras, tas ifrån övrig verksamhet. Behovet har funnits under en längre tid och finns även med i lokalresursplanen men har blivit akut på grund av att hemtjänstens planerare behöver flytta från tidigare använd lokal ovanför vårdcentralen under december 2020 och den planering som lades gick inte att genomföra.

TID

Behovet är långsiktigt men verksamheten kan tänka sig kortsiktiga lösningar och mellanflyttar.

KONSEKVENSER OM INGET GÖRS

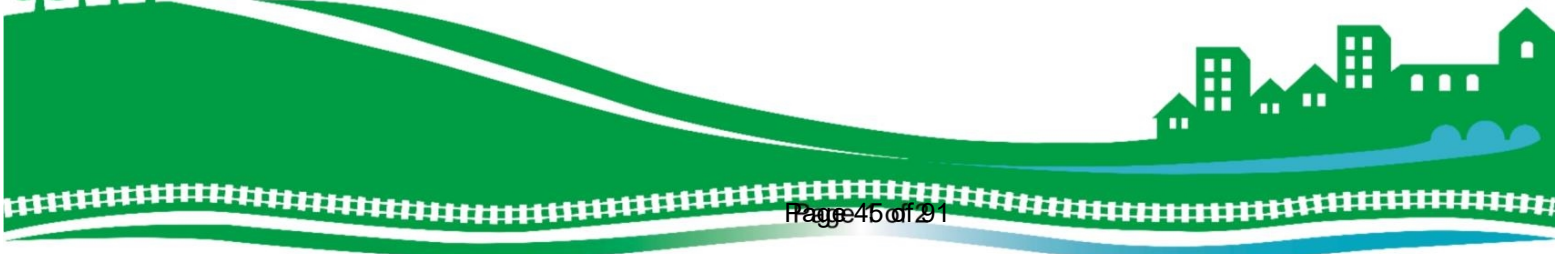
Nuvarande situation är ett allvarligt arbetsmiljöproblem, såväl för hemtjänsten som den administrativa personalen. Personalen börjar idag visa milda fysiska symptom relaterade till den dåliga ventilationen och störande ljud från ventilationen innebär en hög risk för ytterligare fysiska och psykiska symptom. Det har även en negativ effekt på arbetsmiljön för personal på det särskilda boendet då de tillfälliga lösningarna innebär att deras tillgång till lunch- och mötesrum upphör. Att inte åtgärda situationen innebär att socialnämnden på sikt inte fullgör sitt arbetsgivaransvar.

SYFTE

En ny lokal för hemtjänsten och den administrativa personalen innebär att vi skapar bättre förutsättningar för medarbetarna genom en bättre arbetsmiljö. Det är också ett steg mot målet att kommunen ska vara en bra och attraktiv arbetsgivare.

INTRESSENTER

Samtlig personal som arbetar på Bollegården, eller i sitt arbete utgår därifrån, är intressenter. Utöver fackliga organisationer finns inte ytterligare behov av samverkan.





KRAV UTIFRÅN LOKALISERING

Med tanke på att lokalen behöver vara hemtjänstens utgångspunkt behöver lokalen vara placerad i centrum då det verksamheten har samarbete med Bollegården och hemsjukvården som skulle försvåras om en ny lokal låg för långt från centrum. Utöver detta finns även en stor mängd av hemtjänstens brukare i centralorten, vilket innebär att en centralt placerad lokal möjliggör ett minskat användande av bilarna och personalresurser då restiderna minskar. Att lokalen behöver vara hemtjänstens utgångspunkt innebär att det behöver finnas möjlighet till parkering i nära anslutning till lokalen och att det inte är lämpligt med en lokal i ett bostadsområde då det kommer att vara mycket rörelse runt lokalen 24 timmar om dygnet.

INVESTERINGSBEHOV

För 2021 har nämnden i budgetarbetet beaktat en tillkommande lokalkostnad ca 350 tkr.

CHECKLISTA FUNKTIONER LOKAL:

Vi har behov av IT/uppkoppling/skrivare etc. för ca. 10 personer samt uppkoppling för telefoner för ca 35 personer samtidigt. Lokalen behöver ha lås och larm. Det behöver finnas utrymme för sju st. nyckelskåp som kräver uppkoppling, det behöver även finnas utrymme för medicinskåp som kräver uppkoppling och 7 st. dokumentationsskåp. Samtliga skåp behöver förvaras i ett eget rum, helst utan fönster. Det behöver också finnas två st. rapportrum och två omklädningsrum. Lokalen behöver ha köksutrymme och möjliggöra fyra kontorsrum, förrådsutrymme och tvättmöjligheter. Optimalt bör lokalen även ha utrymme för installation av värmeskåp och förvaring av matväskor. Utanför lokalen måste finnas utrymme för cykelparkering samt parkering för 14 bilar. Ventilationen behöver dimensionerad för att 25 personer vistas i hela lokalen samtidigt, de kommer inte att vistas i samma rum men sammantagen måste lokalen tillåta samtidigt användande av totalt 25 personer.

SAMORDNINGSBEHOV

Verksamheten behöver fortsatt ligga nära Bollegården för att möjliggöra fortsatt samarbete och bibehålla effektiviseringsvinster.

HAR ÄRENDET/ BEHOVET VARIT UPPE I NÄMND?

Ärendet föredras för socialnämnden 8 december.

HAR ÄRENDET/ BEHOVET STÄMTS AV MED FÖRVALTNINGSEKONOM?

Ja, budgetarbetet för 2021 har tagit hänsyn till behovet.

TIDSPLAN

Äldreomsorgens administrativa personal behöver flytta från nuvarande lokal under december 2020. Utrymmen på Bollegården kan nyttjas en kortare tid.



7. Överenskommelse med annan kommun
med begäran om att minska kommuntalet för
Bollebygds kommun 2021 KS2020/248

Kommunstyrelseförvaltningen

Monica Holmgren | Kommunchef
0734-64 70 01 | monica.holmgren@bollebygd.se

Kommunstyrelsen

Överenskommelse med annan kommun med begäran om att minska kommuntalet för Bollebygds kommun 2021

Förslag till beslut

Kommunstyrelsens beslutar att en överenskommelse med Gullspångs kommun ska göras. Den av båda kommunerna undertecknade överenskommelsen skickas till Länsstyrelsen i Västra Götalands län med en begäran om revidering av Bollebygds kommuntal från 17 till 12, för år 2021.

Ärendet

Bollebygds kommun och alla andra kommuner i Sverige får ett visst antal nyanlända tilldelat sig varje år, utifrån lagen om mottagande av vissa nyanlända invandrare för bosättning. Bollebygds kommun har på förslag från Länsstyrelsen fått ett kommuntal för 2021 på 17 personer. I sitt svar till Länsstyrelsen har kommunen inget att invända mot detta då kommunen vill ta sitt ansvar och solidariskt ta emot det antal personer som är oss tilldelade.

Utifrån den omställning som Migartionsverket nu gör påverkas kommuner i Västra Götaland. Den påverkan kan vara av mindre positiv art då den uppbyggnad inom t ex bostäder, förskola och skola som gjorts i kommuner för att ta emot personer nu kan behöva omvärderas. Kommuner kan stå med en överkapacitet. Med detta som bakgrund och det faktum att Bollebygd är en liten kommun som redan i dagsläget har svårt att få fram bostäder för redan befintliga invånare och nyanlända önskade Bollebygds kommun efterhöra om det finns kommuner som är intresserade att gå in i en dialog om en eventuell överenskommelse avseende revidering av kommuntal enligt förordning (2016:39) om mottagande av vissa nyanlända invandrare för bosättning. Frågan ställs utifrån tanken att det kan vara en win-win situation för såväl Bollebygds kommun som för annan kommun men framförallt att nyanlända ska få möjlighet att etablera sig och komma in i samhället så optimalt som möjligt.

Kommunstyrelsen gav kommunchefen i uppdrag i oktober 2020, att kontakta de kommuner i regionen som kommunchefen bedömde vara lämpliga för att höra efter om annan kommun vill göra en överenskommelse med Bollebygds kommun.

Kommunchefen skickade ett brev med frågan om intresse fanns för att eventuellt ingå en dialog om överenskommelse till 13 kommuner. 5 kommuner har svarat att man inte är intresserade att ingå en dialog. 7 kommuner har till dagens datum inte svarat. 1 kommun har svarat att man är intresserad att göra en överenskommelse. Denna kommun är Gullspång som har fått i uppdrag av kommunstyrelsen att utöka sitt kommuntal från 0 till 20 för 2021. Gullspång ser en möjlighet att göra en överenskommelse med Bollebygds kommun som skulle innebära att kommuntalet för Bollebygd 2021 revideras från 17 till 12.

Ekonomisk bedömning

Kommunen får en schablonersättning av Migrationsverket för kostnader som uppkommer med anledning av mottagande av nyanlända. Schablonersättningen betalas ut för personer som ingår i etableringsprogrammet under de två första åren efter mottagande och betalas ut i nio intervaller. Schablonbeloppet räknas upp varje år, 2020 var det 146 100 kr för personer under 65 år och 82 100 kr för personer över 65 år. Om Bollebygd minskar sitt kommunal med fem personer innebär det att en minskning av den summa kommunen skulle ha fått i schablonersättning, utspritt över två år innebär det förlorade intäkter om ungefär 730 tkr. Någon verklig förlust av intäkter uppstår dock inte då ersättningen är tänkt att täcka kostnader som kommunen har och de allra flesta kostnaderna som kommunen har på grund av mottagandet, t ex SFI och introduktionsprogrammet, är individberäknade. Ett lägre mottagande ger per automatik en lägre kostnad. Socialförvaltningen bedömer att minskad schablonersättning motsvarande fem personer inte har någon negativ effekt på verksamheten. De ekonomiska konsekvenserna av att minska mottagandet med fler än fem personer är svåra att överblicka i nuläget.

Bedömning

Socialförvaltningen gör bedömningen att minska mottagandet under en period skulle ge verksamheten bättre andrum att arbeta med hållbara boendelösningar för den oproportionerligt stora grupp personer med bostadssociala kontrakt som vi har idag. Det ger också bättre förutsättningar för att arbeta med en hållbar integrationspolicy och bättre möjligheter för kommunen att skapa en övergripande planering för hur nämnden ska undvika att hamna i en situation där man riskerar att stå utan bostäder för nyanlända och därmed ha höga kostnader för akutlösningar. Bland de möjligt negativa effekterna kan nämnas att ett minskat kommunal 2021 riskerar att påverka fördelningen inför 2022 och framåt då en aspekt i fördelningen av länstalet är tidigare mottagande. Om Bollebygds kommun sänker mottagandet 2021 riskerar kommunen att få ett något högre kommunal 2022 eller 2023. Exakt vad det skulle kunna innebära går inte att säga i nuläget, särskilt då det är möjligt att en sådan höjning aldrig inträffar då Migrationsverket stänger asylboenden i flera kommuner och dessa kommer inte att ha ett naturligt mottagande framåt. Detta är i dagsläget omöjligt att förutse men det är viktigt att vara medveten om att risken finns för att en omfördelning 2021 kan innebära ett något högre kommunal kommande år.

Socialförvaltningen ser positivt på möjligheten att minska kommuntalet för 2021 då det skulle ge ett välbehövligt utrymme att arbeta med de personer som redan finns i kommunen. Bland kommunens hyreskontrakt finns ett antal rivningskontrakt där socialnämnden måste ordna alternativa lösningar för de som har beviljats bistånd till boende innan våren 2022 och en minskning av antalet nya bostäder socialnämnden behöver ordna är då mycket hjälpsamt. Socialförvaltningen är positivt inställda till minskning med såväl fem personer som fler eller samtliga. Socialnämnden är informerade i ärendet men har inte fattat något eget beslut eller förslag till beslut i frågan.

Skickas till

Kommunchef, ekonomichef, socialnämnden, utbildningsnämnden

BOLLEBYGDS KOMMUN

Monica Holmgren

Förvaltningschef



Plats och tid	Tingshuset, Bollebygd kl. 14:00
Ledamöter	Michael Plogell (FR) (ordförande) Lars-Erik Olsson (S) (vice ordförande) Sverre Fredriksson (M) (2:e vice ordförande) Fredrik Olofsson (C) Rune Kennborn (KD) Hannu Sutinen (L) Beatrice Ekelund (S) Daniel Persson (SD) Emma Isfeldt (S) ersätter Jonas Ahlgren (S)
Ersättare	Krister Schwartz (KD) Helena Thelin (S) Sassi Wemmer (MP)
Övriga närvarande	Suzanna Bengtsson (Kommunsekreterare) Monica Holmgren (Kommunchef)
Utses att justera	Lars-Erik Olsson (S)
Justeringens plats och tid	Kommunhuset , 2020-11-02 11:00
Paragrafer	§176

Underskrifter	Sekreterare
 Suzanna Bengtsson
	Ordförande
 Michael Plogell (FR)
	Justerande
 Lars-Erik Olsson (S)

ANSLAGSBEVIS Protokoll är justerat. Justeringen har tillkännagivits genom anslag på kommunens digitala anslagstavla 2020-11-02. Anslaget tas ner 2020-11-24. Protokoll förvaras i kommunhuset.

§176

KS2020/248

Uppdrag till kommunchef om nyanlända till Bollebygds kommun**Beslut**

Kommunstyrelsen ger kommunchefen i uppdrag att kontakta de kommuner i regionen som kommunchefen bedömer vara lämpliga för att höra efter om annan kommun vill göra en överenskommelse med Bollebygds kommun.

Ärendet**Dagens sammanträde**

Bollebygds kommun och alla andra kommuner i Sverige får ett visst antal nyanlända tilldelat sig varje år, utifrån lagen om mottagande av vissa nyanlända invandrare för bosättning. En kommun kan påverka det så kallade kommuntalet genom att göra en överenskommelse med andra kommuner i regionen. Vid en överenskommelse tar då den andra kommunen emot ett visst bestämt antal nyanlända som egentligen skulle kommit till Bollebygds kommun. Om en överenskommelse gör ska detta anmälas till Länsstyrelsen som då justerar Bollebygds kommuns kommuntal.

Ledamöternas förslag till beslut

Michael Plogell (FR) föreslår att kommunstyrelsen ger kommunchefen i uppdrag att kontakta de kommuner i regionen som kommunchefen bedömer vara lämpliga för att höra efter om annan kommun vill göra en överenskommelse med Bollebygds kommun. Förslaget antas.

Skickas till

Kommunchef



8. Verksamhetsplan 2021 för kommunstyrelsen - dialog

Verksamhetsplan och budget 2021 för kommunstyrelsen

Grafisk profil, ta bort detta stycke när ansvariga personer läst det:

Vanlig text: garamond 12, radavstånd 1,0.

Man kan använda sig av Lägg till avstånd efter stycke om man vill.

(Då blir det ett sånt här avstånd efter att man tryckt enter.)

Annars blir det så här.

Annars blir det så här.

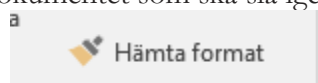
Rubriker:

1. Huvudrubrik, arial 14 fet

1.1 Underrubrik arial 12 fet

Det finns en automatisk formatering i dokumentet som ska slå igenom på rubriker och

innehållsförteckning, använd penseln:



till nya rubriker. Istället för att försöka uppfinna ngt på nytt.

för att föra över formatet

Vill man ha ytterligare rubriker:

1.2 Underrubrik

Underunderrubrik i garamond 12 fet

Dvs ytterligare numrering 1.2.1 osv ska helst undvikas. Det är ingen vetenskaplig uppsats eller utredning som skrivs.

Tabeller och färger:

Calibri 10.

Tabell x.

Gul 240 224 106, (Arial 10)	Rubrik till kolumnen	En rubrik som inte får plats gör så här
Gul 255 248 213	-1 000	80
Arial 10	500	-5
Exempel, här är en text som tar 2 rader i anspråk	8 000	
	Beloppet ovan högerjusteras mot nederkant.	
Summa	7 500	75

För att justera in texten i en tabell:

Tabellverktyg, layout, klicka på lämplig ruta:



Belopp: skrivs med tusentalsavgränsning: 8 000. Inte 8000.

Innehållsförteckning:

<u>1. SAMMANFATTNING</u>	<u>4</u>
<u>2. INLEDNING.....</u>	<u>5</u>
2.1 VERKSAMHETSPLANENS FUNKTION	5
2.2 VISION OCH MÅL	5
2.3 VÄRDEGRUND	6
2.4 ÖVERGRIPANDE OM KOMMUNSTYRELSENS VERKSAMHET	6
<u>3. MÅL OCH NYCKELTAL</u>	<u>7</u>
3.1 KOMMUNFULLMÄKTIGES MÅL FÖR KOMMUNSTYRELSEN	7
3.2 KOMMUNFULLMÄKTIGES MÅL FÖR GOD EKONOMISK HUSHÅLLNING	9
3.3 NYCKELTAL – OBS FÖR KOMMUNSTYRELSEN	10
3.4 UPPDRAG FRÅN KOMMUNFULLMÄKTIGE	11
3.5 UTREDNINGS/UTVECKLINGSUPPDRAG	11
<u>4. EKONOMI</u>	<u>13</u>
3.1 BUDGETRAM	13
3.2 INTERNBUDGET PER VERKSAMHET	13
3.3 INTERNBUDGET PER AVDELNING	14
3.4 RESULTATRÄKNING	15
3.5 INVESTERINGAR	15
<u>5. MEDARBETARE</u>	<u>16</u>
4.1 KOMPETENSFÖRSÖRJNING	16
4.2 MÅNGFALD OCH JÄMSTÄLLDHET	16
4.3 ARBETSMILJÖ OCH HÄLSA	16
<u>6. ÅRETS VERKSAMHET I ÖVRIGT.....</u>	<u>16</u>
<u>7. INTERNKONTROLL</u>	<u>18</u>
6.1 NÄMNDENS INTERNKONTROLLARBETE FÖR 2021	18
6.2 ÖVRIGA DELAR I INTERNKONTROLLEN	20

1. Sammanfattning

Sammanfattning av rapporten ges här, ...
De viktigaste delarna!

Målen,
Prestationerna,
Ekonomi
Personal
Övrigt

2. Inledning

2.1 Verksamhetsplanens funktion

Detta dokument är kommunstyrelsens verksamhetsplan och budget för 2021. Här anges vilka mål som kommunstyrelsen ska arbeta med under året och vilken budget som är styrande. Till sin hjälp med detta har man kommunstyrelseförvaltningen. Förvaltningen består av tre avdelningar; administrativa-, ekonomi- och HR-avdelningen, som alla ska göra avdelningsplaner. Förvaltningens medarbetare får genom enskilda utvecklingsplaner ytterligare konkretiserade mål och uppgifter. På det viset knyts styrkedjan samman; från de förtroendevalda i kommunfullmäktige till den enskilde medarbetaren.

2.2 Vision och mål

Vision Bollebygd 2025 – kommunen där vi bor bra och lever länge

Bollebygd med 12 000 invånare är en attraktiv kommun. I Bollebygd är människorna trygga, stolta, självständiga, men också mycket måna om gemenskapen. Entreprenörsandan är ett signum för den trevliga kommunen. Snabba och miljövänliga förbindelser till Göteborg, Borås, Landvetter flygplats och Göteborgs Hamn gör Bollebygd till en plats nära världen.

Kommunfullmäktiges övergripande mål:

Arbete och företagande

- Det ska vara enkelt att bedriva näringsverksamhet i Bollebygd
- Kommunen ska vara en attraktiv och bra arbetsgivare
- Delaktighet, kommunen ska eftersträva högt arbetsdeltagande och möjliggöra sysselsättning efter förmåga.

Trygghet, uppväxt och åldrande

- Invånarna i kommunen ska uppskatta att bo i hela kommunen. Invånarna ska känna sig trygga. De ska ha frihet att välja boende i livets alla skeenden.
- Invånarna ska känna förtroende för kommunens samhällsservice
- Eleverna i Bollebygds kommun ska ha uppnått fullföljda studier (fullgjorda gymnasiestudier).

Miljösmart kommun

- Kommunen ska upprätta miljö- och hållbarhetsmål enligt kommunens miljö- och hållbarhetspolicys.

2.3 Värdegrund

Vi vill att kommunen under mandatperioden ska verka för ökad öppenhet, närhet till invånarna och väsentligen utökad medborgardialog. Kommunens verksamhet ska i alla delar genomsyras av grundprincipen att vi är till för de som bor och arbetar i Bollebygds kommun. Det är skattebetalarna som är vår uppdragsgivare. Samtidigt måste vi värna om våra medarbetare. Utan deras arbetsglädje och insatser kommer värdegrunden inte nås. Härutöver vill vi att kommunen ska uppmuntra privata initiativ och alternativa former för offentligt finansierade verksamheter.

2.4 Övergripande om kommunstyrelsens verksamhet

Kommunstyrelsen består av nio ledamöter (**I 2 vice**) och nio ersättare. Kommunstyrelsens bereder ärenden till kommunfullmäktige men är också att jämställa med övriga nämnder med en egen förvaltning. Kommunstyrelsen har också enligt kommunallagen en uppsiktsplikt över övriga nämnder och stiftelsen Bollebygds hyresbostäder.

Till kommunstyrelsen hör kommunstyrelseförvaltningen som består cirka 30 medarbetare fördelat på tre avdelningar; administrativa-, ekonomi- och HR-avdelningen. På kommunstyrelsen ligger centrala uppgifter såsom kommunens växel och reception, kommunikatör, IT, upphandling och juridik. Kommunstyrelseförvaltningen ansvarar för budget- och bokslutsprocesserna, finansfrågor, intern kontroll och framtagande av kommunens delårsrapport och årsredovisning. Utöver detta ligger också ansvaret för och stödet till övrig organisation i kommunen avseende lönefrågor, pensioner, arbetsrätt, arbetsmiljö, rekrytering och andra personalrelaterade frågor. Ansvaret för folkhälsa, säkerhet och civilt försvar samt näringslivsfrågor ligger hos kommunstyrelsen.

Ska vi lägga till text kring att KS är stödjande och att vi ska utveckla stödet. Här eller någon annanstans i dokumentet?

Samverkan med andra kommuner ska ses som en naturlig del och alltid vara en möjlighet som övervägs.

3. Mål och nyckeltal

3.1 Kommunfullmäktiges mål för kommunstyrelsen

Nedan redovisas de av kommunfullmäktiges mål som kommunstyrelsen kommer arbeta med under året.

Mål 1	Det ska vara enkelt att bedriva näringsverksamhet i Bollebygd.			
	Kommunen ska verka för att näringsidkare som bedriver eller vill starta verksamhet i Bollebygds kommun ges de skäligena förutsättningar, råd och anvisningar som fordras för verksamhetens bedrivande.			
Mätmetod	Utfall 2019	Utfall 2020	Mål 2021	
Antal nystartade företag	?	?	?	
Insikt (SKR:s undersökning)	2020 utgör första mättillfälle och mål för 2021 sätts utifrån resultatet. Det samlade resultatet blir tillgängligt först i april 2021. Kommunstyrelsen har för avsikt att komplettera med åtgärder och strategier när resultatet är klart.			
Strategi för att nå målet				
Kommunstyrelsens arbetsutskott (KSAU) fortsätter att ha återkommande dialogmöten med företagorganisationer, frukostmöten och genomföra företagsbesök enligt plan. Kommunen ska verka för att näringsidkare som bedriver eller vill starta verksamhet i Bollebygds kommun ges skäligena förutsättningar som service, gott bemötande, råd och stöd som fordras för verksamhetens bedrivande. Handlingsplan kommer att tas fram för åtgärder för att förbättra nöjdheten hos företagarna i kommunen. En kommungemensam värdegrund som har tyngdpunkt på bemötande och vikten av det individuella mötet och dess betydelse ska tas fram.				

Mål 2	Kommunen ska vara en attraktiv och bra arbetsgivare.			
Mätmetod	Utfall 2019	Utfall 2020	Mål 2021	
Resultat HME	80 (-)	- (-)	81	
Sjukfrånvaro (%)	7,8 (2,5)	9,1 (2,7)	<9,1 (2,7)	
Andel heltidsarbetande (%)	91 (96)	90 (96)	Öka	
Ev ny indikator arbetskamrater, chef, frihet, arbeta hemifrån,				
Uppgifterna ovan gäller hela kommunen, kommunstyrelsen inom parantes. (siffrorna för 2020 uppdateras inför utskick till KS)				

Strategi för att nå målet, komplettera med text nämnderna måste ta sitt ansvar!
<p>Arbetet med att ta fram en kommungemensam strategisk kompetensförsörjningsplan fortsätter. Introduktionsprocessen för chefer ska vidareutvecklas och en kommungemensam introduktion för medarbetare ska färdigställas och implementeras. Arbetet med att undersöka och skapa förutsättningar för chefers arbetsmiljö med hjälp av den forskningsbaserade metoden Chefoskopet kommer att fortsätta.</p> <p>Under 2021 kommer arbetet med att ta fram en ny modern arbetsmiljöpolicy påbörjas. Likaså kommer arbetet med att se över och förtydliga övriga styrdokument inom personalområdet, i syfte att underlätta arbetsvardagen för chefer och medarbetare, att inledas under året.</p> <p>Kunskapshöjande insatser och implementering av tillitsbaserad styrning och ledning kommer att ske under första halvåret hos såväl förtroendevalda som tjänstepersoner</p> <p>KSF – renodla tjänster och uppgifter för medarbetare på förvaltningen</p>

Mål 4	Invånarna i kommunen ska uppskatta att bo i hela kommunen.		
	Invånarna ska känna sig trygga. De ska ha frihet att välja boende i livets alla skeenden.		
Mätmetod	Utfall 2019	Utfall 2020	Mål 2021
Trygghet, öppna jämförelser	?	?	?
Trygghetsenkät*	-	?	
Antal invånare?			Öka med 1.2
Strategi för att nå målet			
<p>Kommunen har tecknat en samverkansöverenskommelse med Lokalpolisområde Borås (2019-2022) som ligger till grund för det gemensamma trygghetsskapande- och brottsförebyggande arbetet i Bollebygd. I samverkansöverenskommelsen har parterna enats om att kraftsamla inom två områden: unga som befinner sig i riskzon för problemutveckling, kriminalitet och/eller droganvändning samt att skapa trygga offentliga miljöer och minska stöld- och tillgreppsbroten i kommunen. Vidare deltar kommunen i ett relativt nystartat nätverk för brottsförebyggande och trygghetsskapande arbete i Sjuhärad.</p> <p>*Den trygghetsenkät som genomfördes 2020 har arbetats fram tillsammans med polisen och de andra kommunerna i Sjuhärad. Ambitionen är att den ska återkomma årligen. Resultatet från 2020 års trygghetsenkät presenteras i februari 2021. Kommunstyrelsen kommer komplettera arbetet med åtgärder och strategier när resultatet är klart</p>			

Mål 7	Kommunen ska efterleva av kommunen uppsatta miljö- och hållbarhetsmål.
Mätmetod	
Strategi för att nå målet	
<p>Miljö- och hållbarhets mål finns ännu inte på ett kommunövergripande plan, kommunstyrelsen planerar att ta fram mål och mätmetoder under året. Kommunen har antagit fyra klimatlöften som man ska arbeta med under 2021.</p> <p>För kommunstyrelsen innebär det ett uppdrag att revidera nu gällande resepolicy i enlighet med klimat 2030 och dess klimatmål 1. Det innebär att kommunen har en resepolicy som följs upp årligen. Klimatstyrande innebär att policyn ska styra mot resfria möten, minimera flygresandet, innefatta miljö- och klimatkrav på fordon, reglera egen bil i tjänsten och erbjuda alternativ som cykel och bilpool.</p> <p>Kommunstyrelsen ska under 2021 förbereda för införandet av de mål och åtgärder som preciseras i den regionala avfallsplanen som förväntas antas Q 3 2021.</p> <p>Kommunstyrelsen kommer arbeta med att förbättra samordning och samverkan mellan nämnderna för att nå de miljö- och hållbarhetsmål som kommer tas fram.</p>	

3.2 Kommunfullmäktiges mål för god ekonomisk hushållning

Mål 8	Det ekonomiska resultatet ska över mandatperioden motsvara 3 % av skatteintäkter och generella statsbidrag.		
Mätmetod	Utfall 2018	Utfall 2019	Mål 2019-2022
Ekonomiskt resultat, i förhållande till skatteintäkter och generella statsbidrag.	5,2 % inkl. reavinst	0,9 % inkl. reavinst	3,0 %
Strategi för att nå målet			
<p>Kommunstyrelsen kan arbeta för att nå kommunfullmäktiges mål för god ekonomisk hushållning genom att genomföra analyser och ta fram beslutsunderlag för kommunfullmäktiges budget. Under året kommer kommunstyrelsen under året ta fram en plan för långsiktig finansiering, utveckla mål- och budgetprocessen samt verka för en tydligare gränsdragning och tydligare ekonomiska processer kopplat till interndebiterande enheter.</p> <p>Nettokostnadsutv - text</p>			

Mål 9	Minst 40 % av kommunens skattefinansierade investeringar och exploateringar finansieras med egna medel över mandatperioden.
--------------	--

Mätmetod	Utfall 2018	Utfall 2019 <i>prognos</i>	Mål 2019-2022
Skattefinansierade investeringar, andel	171 %	138 %	>40 %
Strategi för att nå målet			
Se ovan.			

3.3 Nyckeltal – OBS FÖR KOMMUNSTYRELSEN

Tabell 1.

Nyckeltal	2017	2018	2019	2020	Grön	Gul	Röd
Digitaliseringsprojekt – går det att spetsa till?					>5	3-5	<3
Avtalsuppföljningar							
Genomförda upphandlingar							
-varav egna							
-varav i samverkan							
Andel besvarade motioner					100 %	<100 %	<90 %
Andel besvarade medborgarförslag inom 3 månader					100 %	<100 %	<90 %
Samverkan med annan kommun							
Vad stod i VP 2020 – ska vi föra över något?							

Rubrik

Text

Rubrik

Text

Rubrik

Text

Rubrik

Text

Rubrik

Text

3.4 Uppdrag från kommunfullmäktige

Kommunstyrelsen har i uppdrag att arbeta för att förbättra formerna för samordning och samverkan mellan nämnder.

Kommentar:

Kommunstyrelsen ska enligt kommunallagen leda och samordna kommunens angelägenheter. Mot bakgrund av det har kommunstyrelsen bl.a. tagit initiativ till att genomföra ett antal utredningar/genomlysningar som beskrivs under 3.6.

Kommunstyrelsen har i uppdrag att ta fram en plan för hur heltid som norm bör införas på kostnadseffektivt sätt. Samtliga nämnder har i uppdrag att följa kommunstyrelsens arbete och finansiera de åtgärder som krävs för att nå intentionerna i kollektivavtalet.

Kommentar:

Under året kommer en projektledare som ska arbeta med heltid som norm att anställas på kommunstyrelseförvaltningen. Den funktionen kommer arbetsledas av HR-chefen men i huvudsak arbeta tillsammans med övriga förvaltningar i kommunen.

Kommunstyrelsen har i uppdrag att leda en översyn av ungdomsgårdens hemvist utifrån ekonomi och kvalitet.

Kommentar:

Uppdraget handlar om att se över den organisatoriska hemvisten för ungdomsgården. Utredning kommer ske i nära samverkan med representanter från socialförvaltningen och utbildningsförvaltningen och presenteras för kommunstyrelsen under våren.

Alla nämnder ska effektivisera sina verksamheter med 3,5 procent fram till 2023. Effektivisering ska primärt ske genom goda exempel från liknande kommuner med lägre verksamhetskostnader, genom effektivare inköphantering samt genom att tillvarata digitaliseringens möjligheter.

Kommentar:

Kommunstyrelsen kommer under året arbeta för att utveckla kommunens inköp, digitalisering och jämförelser med andra kommuner. Kommunstyrelsen kan på så sätt stötta verksamheterna i deras effektiviseringsarbete.

3.5 Utrednings/utvecklingsuppdrag

Vision "Bollebygd 2030"

Under året ska kommunstyrelsen ta fram ett förslag till kommunfullmäktige för en ny vision för Bollebygds kommun. Framtagandet ska ske i bred förankring tillsammans med medborgare, föreningar, företagare, fackliga organisationer, medarbetare och andra intressenter.

Översyn av kommungemensam service

I dagsläget är flera delar av kommungemensam service organiserade under samhällsbyggnadsförvaltningen medan andra delar är organiserade under kommunstyrelsen. Det kan finnas samordningsfördelar genom att organisera dessa under samma nämnd. Kommunstyrelsen kommer därför under året genomföra en genomlysning av dessa servicefunktioner för att ta fram underlag för hur dessa kan organiseras på effektivast sätt framöver.

Översyn av kommunövergripande strategiska funktioner

Kommunstyrelsen kommer göra en genomlysning av vilka delar som har en kommunövergripande strategisk karaktär men som i dagsläget är organiserade under samhällsbyggnadsnämnden. I dagsläget har kommunstyrelsen beslutsmandaten men arbetsuppgifterna utförs av funktioner på samhällsbyggnadsnämnden. Efter genomlysningen ska det utredas om det är lämpligt att alla eller vissa av dessa funktioner organiseras under kommunstyrelsen.

Arkivmyndighet

Kommunstyrelsen är arkivmyndighet. Struktur för att leva upp till de krav som ställs ska tas fram och organisation och utsedd funktion ska börja arbeta efter densamma senast under första halvåret 2021.

Informationssäkerhet

Kommunens arbete avseende informationssäkerhet och dataskyddsarbete behöver säkerställas. Informationssäkerhet är ett brett område och det krävs både kunskap och organisering i frågan för att kunna hantera den korrekt. En handlingsplan som inrymmer både information och kunskapshöjande delar samt organisering och funktioner i alla delar ska vara klar Q 2 2021. Till stöd i framtagandet och i arbetet därefter finns Dataskyddsombuden i Boråsregionen.

Digitalisering

Kommunstyrelsen behöver stärka upp med en funktion som ska snabba upp takten på utvecklings och digitaliseringsarbetet i syfte att effektivisera kommunens verksamheter. Arbetet ska utgå från verksamhetsnära frågor och ske dels verksamhets- och förvaltningsnivå, dels på en övergripande strategisk nivå.

Inköp och juridik

Kommunstyrelsen kommer förbättra kommunens inköp och kompetens kring juridik. En första del är redan genomförd genom att en kommunjurist är anställd. Under våren ska arbetsformer tas fram för att stärka kommunens strategiska inköpsarbete och avtalsuppföljning samt hur upphandlingar ska genomföras. Förvaltningen ska även lämna förslag på en framtida organisation, arbetsformer och finansiering för införandet av elektronisk handel.

Praktikplatser och enklare jobb i kommunen

Kommunstyrelseförvaltningen ges i uppdrag att samordna och driva på arbetet för att skapa en kommungemensam struktur och organisation som ska möjliggöra att fler kan erbjudas praktikplats eller enklare jobb i kommunens verksamheter. Uppdraget ska genomföras i samverkan med övriga tre förvaltningar.

4. Ekonomi

3.1 Budgettram

Tabell 2.

Budgettram, av KF	tkr
Ursprunglig budgettram 2020	
Löneökningar...	
Anpassningar inkl. förändringskrav	
Annat,...	
Summa	

Tabellen visar....

Förklara något om hur nämnden har fått sina pengar, vad bygger det på...

3.2 Internbudget per verksamhet

Vi tänker att vi förändrar uppdelningen av internbudgeten så att de följer uppställningen enl. tabell nedan för att undvika upprepningar. Överstrykta rader föreslås tas bort från VP och uppföljningsrapporter.

Tabell 3.

Verksamhet	Budget 2021	Budget 2020
Politisk verksamhet		
Administrativa avdelningen		
- Varav medlemskap i?		
Ekonomiavdelningen		
-Varav IT		
HR-avdelningen		
Kommunövergripande verksamheter		
-Färdtjänst och kollektivtrafik		
-Lokaler		
-Räddningstjänst		
Totalt		

Belopp är i tkr.

Rubrik

Text

Rubrik

Text

Rubrik

Text

Rubrik

Text

Rubrik

Text

Rubrik

Text

~~Kompletterande tabell, om nödvändigt...~~

Tabell 4.

Verksamhet...	Budget 2021	Budget 2020
Summa intäkter:		
Kostnader		
Bidrag		
Köpt verksamhet		
Personal		
Lokaler		
Övriga kostnader		
Kapitalkostnader		
Summa kostnader:		
Nettokostnad:		

Belopp är i tkr.

Text,

3.3 Internbudget per avdelning~~Kompletterande tabell, om nödvändigt...~~

Tabell 5.

Avdelning		

	Budget 2021	Budget 2020
Totalt		

Belopp är i tkr.

Ovan visas...

3.4 Resultaträkning

Tabell 6.

	Budget 2021	Budget 2020
Försäljningsintäkter		
Taxor och avgifter		
Hyror		
Bidrag		
Försäljning av verksamhet		
Summa intäkter:		
Kostnader		
Bidrag		
Köpt verksamhet		
Personal		
Lokaler		
Övriga kostnader		
Kapitalkostnader		
Summa kostnader:		
Nettokostnad:		

Belopp är i tkr.

Text,....

3.5 Investeringar

Tabell 7.

Typ	Budget 2021	Budget 2020
Totalt		

Belopp är i tkr.

Investeringsramen på...

5. Medarbetare

Vad tillför detta stycket utöver målet? Kan flytta upp 4.2 samt rekryteringsprocessen till målet attraktiv arbetsgivare.

4.1 Kompetensförsörjning

Under 2019 och 2020 inleddes arbetet med att ta fram en kommungemensam strategisk kompetensförsörjningsplan och det arbetet kommer att fortsätta under 2021. Rekryteringsprocessens kvalitet är avgörande för hur potentiella nya medarbetare uppfattar Bollebygds kommun och utifrån det kommer en ny rekryteringsprocess arbetas fram. Arbetet att trygga kompetensförsörjningen utifrån Sveriges kommuner och regioner, SKRs, strategier kommer att fortsätta och där utgör arbetet med heltid som norm en viktig del

4.2 Mångfald och jämställdhet

2021 kommer arbetet med att implementera ett integrerat arbetssätt i jämställdhetsarbetet att fortsätta. Även arbetet med att kontinuerligt genomföra kommungemensam arbetsvärdering och lönekartläggning fortgår under 2021.

4.3 Arbetsmiljö och hälsa

Arbetsmiljön utifrån alla aspekter för kommunens alla medarbetare och chefer ska präglas av ett kontinuerligt arbete för att främja hälsa och förebygga och förhindra ohälsa. Det innebär att arbetet med att förtydliga rutinerna inom hela arbetsmiljöområdet genomförs. Under 2021 kommer arbetet med att arbeta fram en ny modern arbetsmiljöpolicy påbörjas. En väl fungerande dialog mellan chef och medarbetare är mycket viktig del i den goda arbetsmiljön och utifrån det fortsätter implementeringsarbetet av uppföljningsmodellen Den röda tråden. Medarbetarenkäten i form av Hållbart medarbetarengagemang kommer att genomföras under 2021. De skyddsombud och nya chefer som inte har arbetsmiljökunskap kommer att ges möjlighet att delta i Sunt arbetslivs arbetsmiljöutbildning.

6. Årets verksamhet i övrigt

Europa Direkt Sjuhärad (EDIC)

Europa Direkt Sjuhärad's uppdrag är att nå ut till allmänhet i Sjuhärad, öka känslan av delaktighet i EU och bidra till delaktighet i den europeiska demokratiska processen. Bollebygds kommun har ansökt om att fortsätta vara värdorganisation för EDIC under kommande programperiod (maj 2021-dec 2025). EU-kommissionens beslut meddelas i mars 2021.

Till följd av coronarelaterade restriktioner har ett planerat deltagande i en näringslivsmässa inte genomförts 2020. Denna aktivitet beräknas kunna genomföras i mars 2021. Ämnena digitalisering, demokrati och miljö är särskilt prioriterade av EU-kommissionen under 2021. För att nå verksamhetens målgrupp berörs dessa ämnen genom bland annat webinarier, skolbesök och temadagar.

Folkhälsa

Kommunen har tecknat två nya folkhälsoavtal med södra hälso- och sjukvårdsnämnden (HSNS). Det ena samverkansavtalet avser lokalt folkhälsoarbete (2021-2024) och innebär lokala systematiska och målinriktade insatser för att förbättra befolkningens hälsa.

Det andra samverkansavtalet gäller folkhälsotjänsten (2021-tillsvidare). I avtalen har parterna enats om gemensamma utgångspunkter för folkhälsoarbetet, ökad jämlikhet i hälsa står i fokus.

Utifrån hälsoläge och dialog med HSNS har parterna enats om att under 2021 prioritera målgrupperna barn och unga, samt äldre. Prioriterade målområden för folkhälsoarbetet är: Barn och ungas uppväxtvillkor, Hälsöfrämjande livsmiljö, Alkohol, narkotika, dopning, tobak och spel, samt att främja folkhälsoinsatser hos förening och frivilligorganisation. Insatser för respektive målområde är planerade och finns beskriva i *Verksamhetsplan för lokalt folkhälsoarbete i Bollebygds kommun 2021*.

Kollektivtrafik

Bollebygds kommun ska ha fortsatt kontinuerlig och nära kontakt med Västtrafik och de entreprenörer som kör trafik i kommunen. Ny trafik och nya linjer kommer att införas från tidtabellsskiftet december 2020. Dessa linjer kommer att följas upp av både Västtrafik, entreprenörer och kommunen.

Krisberedskap och civilt försvar

Bollebygds kommun ska fortsätta att följa Lagen om kommuners och regioners åtgärder inför och vid extraordinära händelser i fredstid och höjd beredskap, Överenskommelsen om kommuners krisberedskap samt Överenskommelsen om kommunernas arbete med civilt försvar. Kommunen ska genomföra de åtgärder som är beslutat i Handlingsprogram för krisberedskap 2019-2022, Åtgärder utifrån handlingsprogram för krisberedskap 2019-2022 och Rutin för utbildning och övning 2019-2022.

När det gäller kontinuitetsplanering ska utbildningsmaterial tas fram och tillsammans med SÄKSAM 7 H arrangera utbildning. I kommunledningen påbörjas ett arbetet med utse lämpliga lokaler så kallade trygghetspunkter för att informera och ta emot medborgaren vid en allvarlig störning eller kris, exempelvis elavbrott. Likaså ska arbetet med att se över behov av reservkraftverk i våra samhällsviktiga verksamheter och trygghetspunkter. Avseende styrel kommer det under året att identifieras samhällsviktiga verksamheter.

Arbeta inom civilt försvar kommer att fortgå med kompetenshöjning, säkerhetsskydd, krigsorganisation och krigsplacering utifrån överenskommelsen.

Under 2021 ska ansvariga chefer utbildas i säkerhetsskydd och det ska tas fram utbildningsmaterial som kan användas i verksamheterna för egna utbildningar säkerhetsskydd.

7. Internkontroll

6.1 Nämndens internkontrollarbete för 2021

Risk- och väsentlighetsanalys

Under 2019 genomfördes en risk- och väsentlighetsanalys i form av en workshop på kommunstyrelsen. Kommunstyrelsen har gjort bedömningen att det är fortfarande dessa risker som är aktuella.

Tabell 8.

Nr	Risk	Konsekvens	Sannolikhet	Totalt
1	Längre avbrott av IT	3,8	1,8	6,6
2	Längre avbrott av el	4,0	2,0	8,0
3	TIB-funktionen, sambandsproblematik	2,8	1,3	3,4
4	Våld eller hot i samband med besök eller möten	2,3	2,3	5,4
5	Diarieföring som inte sker korrekt	2,3	2,3	5,4
6	Utbetalningar av leverantörsfakturor till fel mottagare	2,7	2,0	5,3
7	Nyckelpersoner slutar	2,3	3,0	7,0
8	Brist på åtgärder för att hantera ekonomiska underskott på övergripande nivå	3,3	1,8	5,7
9	Felaktiga inköp, följer inte upphandlade avtal	2,3	2,0	4,7
10	Bisysslor som skadar kommunen. Får alla anställda information om detta vid anställning? Görs uppföljning?	1,7	1,3	2,2
11	Mutor, tagande/givande	2,7	1,7	4,4
12	Upphandlade leverantörer följer inte avtal, felaktiga/sena leveranser	3,0	2,3	7,0
13	Längre avbrott i det finansiella systemet, betalkort fungerar inte, hur ta betalt i våra verksamheter? Hur betala för kritiska inköp: drivmedel	1,7	1,3	2,2
14	Hur hantera ett utslaget kommunhus? (Brand, översvämning, sabotage, smitta) Finns kapacitet till alternativa arbetsplatser med tillräcklig IT?	3,5	1,8	6,1
15	Arbetet med näringslivsutveckling hinns inte med, risk att missa nya arbetstillfällen	2,3	2,0	4,7
16	Vid el-/telefoniavbrott: Kan kommunikation ske med hemmavarande medarbetare? Raket? Finns telefonnummer analogt tillgängligt? Hur kallas krisledningen in?	3,8	1,8	6,6
17	Begränsad tillgång till ficklampor, västar etc., att använda vid ev. kris i samband med mörker	2,0	1,5	3,0
18	Jävssituationer kring ekonomihantering, anställda attesterar känsliga egna inköp	3,0	1,3	4,0
19	Arbetsbelastning, psykosocial arbetsmiljö försämras pga. oklara direktiv eller ökad arbetsbörda	3,3	3,5	11,4

20	Regler kring inköp och upphandling inte kända hos berörd personal.	2,5	2,0	5,0
21	Delegeringsordningen följs inte	3,0	2,5	7,5
22	Rapportering av oegentligheter i verksamheten är inte prövat eller reglerat	3,0	2,5	7,5
23	Ej verkställda politiska beslut	3	3	9

Risker som får en poäng över ca 9 behöver hanteras aktivt på olika vis, får något en poäng mellan 4-8 bör det hållas under uppsikt. De nummer som är markerade med färg i vänsterkolumnen tas med till internkontrollplanen nedan. Vissa punkter har fått en relativt hög poäng men tas ändå inte i nuläget med av olika orsaker. Det gäller t.ex.:

(7)Nyckelpersoner slutar (7,0) – de flesta medarbetare inom kommunstyrelseförvaltningen har någon nyckelfunktion och besitter ofta en unik kompetens inom någon del som kan ta tid att ersätta. Enheterna arbetar på olika vis löpande med att se till att sårbarheterna kan reduceras, t.ex. genom att manualer och dokumentation kring vissa arbetsmoment är tillräckligt uppdaterat.

(19)Arbetsbelastning och psykosocial arbetsmiljö (11,4) – förvaltningsledningen att risken inte är stor på kommunstyrelseförvaltningen, varje nämnd har ett ansvar att göra en risk- och väsentlighetsanalys för sin egen personal och vid behov följa upp det i sin egna internkontrollplaner.

(21)Delegeringsordningen följs inte (7,5) – kommunstyrelsens delegeringsordning ska revideras efter att fullmäktige beslutat kring nya reglementen för alla kommunens nämnder. Först då vet man vilka verksamheter kommunstyrelsen åläggs av fullmäktige, och då kan också en revidering av kommunstyrelsens delegeringsordning påbörjas. Således blir delegeringsordningen ändå föremål för behandling och beslut under året.

(22)Rapportering av oegentligheter i verksamheten är inte prövat eller reglerat (7,5) – här syftas på kommunens arbete med klagomålshantering. Det finns t ex reglerat inom både skollagen och socialtjänstlagen hur kommunen ska arbeta med klagomålshantering. Om exempelvis en person är missnöjd med socialtjänstens insatser har personen rätt att framföra sina synpunkter och anmäla klagomål. På kommunens hemsida finns både information om klagomålshantering, och sätt att anmäla både klagomål och generella synpunkter.

Internkontrollplan

Utifrån ovanstående risk- och väsentlighetsanalys har nedan internkontrollplan tagits fram.

Tabell 9.

Nr	Process rutin/system	Kontrollmoment	Kontrollansvar	Metod
2	Elavbrott	Kontroll ska enligt rutin ske regelbundet av att reservkraftverk fungerar.	Kommuncontroller och säkerhets-samordnare	Kontroll av att rutinen följs
12	Inköp	Uppföljning av leverantörer med stor inköpsvolym för att säkerställa avtalade villkor och priser.	Kommunjurist	Stickprov
18	Jävssituationer kring ekonomi-hantering, anställda attesterar känsliga egna inköp	Kontroll av attestregelverket och hur det följs.	Kommuncontroller	Stickprov
23	Ej verkställda politiska beslut	Genomgång av fattade beslut och följsamhet till styrdokument	Kommunsekreterare	Ärendebalanslista

Redovisning av gjorda kontroller görs tidigast i delårsbokslutet men normalt i årsrapporten.

6.2 Övriga delar i internkontrollen

Här kan man skriva om det gjorts ngn granskning som ska följas upp under 2021.



9. Initiativärende (S) om Unum Tax och stiftelsefrågor KS2020/270

Initiativärende om promemoria från UNUM TAX angående stiftelsefrågor

Vid kommunstyrelsens sammanträde 2020-05-26 informerade Michael Plogell (FR), med stöd av PM-anteckningar upprättade av UNUM TAX, om den möjlighet som finns för Stiftelsen Bollebygds Hyresbostäder (Bollebo) att köpa/sälja och förvalta allmännyttiga fastigheter. Vid sammanträdet informerade Plogell att han har tagit juridiskt hjälp genom sitt kontaktnät.

Vid ekonomisk uppföljning av kommunstyrelsen visade det sig att kontot för politisk verksamhet visade ett stort underskott som berodde på kostnader för en fortsatt utredning (UNUM) kring skattekonsekvenser av bildandet av kommunalt fastighetsbolag som gjordes i början av året, totalt kostnad ca 150 tkr.

Ovanstående föranleder följande frågor som vi vill ha svar på kommunstyrelsens sammanträde 2020-12-15 :

1. Var finns beslutet att handla upp ytterligare en utredning till en kostnad på 150 tkr?
2. Vem handlade upp UNUM TAX och på vems mandat?
3. Var aktuell firma redan upphandlad och fanns med i kommunens avtalsdatabas?
4. Om inte, är direktupphandling gjord enligt kommunens riktlinjer? Finns det i så fall dokumenterat enligt riktlinjen?
5. Har Bollebo varit involverade i utredningen?

Bollebygd 2020-12-08

Socialdemokraterna



10. Yttrande; kommungemensamt
reglemente samt kommunstyrelsens
nämndspecifika reglemente - diskussion
KS2020/271

Gäller för: Samtliga nämnder**Dokumentansvarig:** Kommunsekreterare

Dnr: 125791

Kommungemensamt reglemente för kommunstyrelsen och övriga nämnder i Bollebygds kommun

Gäller från och med 2021-xx-xx.

Utöver det som föreskrivs i kommunallagen eller i annan författning, gäller bestämmelserna i detta reglemente för kommunstyrelsen och övriga nämnder i Bollebygds kommun. Det finns dessutom reglementen för varje enskild nämnd som innehåller specifika bestämmelser för respektive nämnd. Det nämndspecifika reglementet gäller före det kommungemensamma reglementet.

NÄMNDENS UPPGIFTER

1 § Ansvar och rapporteringsskyldighet

Nämnden ska inom sitt verksamhetsområde se till att verksamheten bedrivs i enlighet med de regler som finns i lag eller förordning, aktuell budget och mål, övriga styrdokument som kommunfullmäktige har bestämt, samt bestämmelser i detta reglemente och i det nämndspecifika reglementet.

Nämnden ska upprätta verksamhetsplan, internbudget, delårsbokslut och verksamhetsberättelse samt redovisa uppföljning av mål, budget och resultat.

2 § Allmänna uppgifter

Nämnden ska arbeta för långsiktigt hållbar utveckling ur ekologiskt, ekonomiskt och socialt perspektiv.

Nämnden ska, inom ramen för sitt uppdrag, reformera och förenkla sitt regelbestånd.

Nämnden ska lämna information om sin verksamhet.

Nämnden ska utveckla brukarinflytandet och dialogen med kommuninvånarna.

Nämnden ska samråda med övriga kommunala nämnder, andra myndigheter och med enskilda organisationer, som berörs av nämndens verksamhetsområde.

Nämnden ska följa utvecklingen inom sitt verksamhetsområde samt hos kommunfullmäktige, kommunstyrelsen eller annan nämnd lägga fram de förslag som behövs.

Nämnden ska lämna yttranden som berör dess verksamhet.

Nämnden ska fullgöra de övriga förvaltnings- och verkställighetsuppgifter som kommunfullmäktige överlämnar till nämnden.

NYTT! 3 § Internkontroll

Nämnden har ansvaret för den interna kontrollen inom sitt verksamhetsområde och har skyldighet att löpande följa upp den interna kontrollen.

Nämnden ska se till att

- det inom nämnden finns en organisation för den interna kontrollen,
- det utses en internkontrollansvarig inom förvaltningsledningen,
- det finns regler och rutiner för den egna interna kontrollen,

Den interna kontrollen ska anpassas efter verksamhetens och organisationens utveckling och förändring. Nämnden ska, i samband med kommunstyrelsens behandling av årsredovisningen, till kommunstyrelsen skriftligt rapportera resultatet av sin uppföljning av den interna kontrollen för föregående år.

Ytterligare föreskrifter anges i kommunens reglemente för intern kontroll.

NYTT! 4 § Personuppgiftsansvar

Nämnden ansvarar för de personuppgifter som nämnden behandlar och förfogar över i sin verksamhet, enligt Dataskyddsförordningen (DSF/GDPR) och Lag med kompletterande bestämmelser till EU:s dataskyddsförordning.

NYTT! 5 § Arkivansvar

Nämnden ansvarar för det egna arkivet enligt vad som anges i kommunens arkivreglemente. Nämnden ansvarar även för av nämnden övertagna arkiv, vars verksamhet övertagits av nämnden.

NYTT! 6 § Säkerhet och krisberedskap

Nämnden ansvarar för att upprätthålla säkerhet, krisberedskap och krishantering inom sina respektive verksamhets- och ansvarsområden i enlighet med vad som anges i kommunens policys och andra styrdokument angående dataskydd, säkerhet och krisberedskap.

NYTT! 7 § Extraordinär händelse

Vid extraordinär händelse som avses i lag om kommuners och landstings åtgärder inför och vid extraordinära händelser i fredstid och höjd beredskap kan kommunens krisledningsnämnd ta över hela eller delar av övriga nämnders verksamhetsområden i den utsträckning som är nödvändig med hänsyn till den extraordinära händelsens art och omfattning. När förhållandena tillåter det ska krisledningsnämnden besluta att uppgifterna går tillbaka till nämnderna.

8 § Delegering från kommunfullmäktige

Nämnden får utan kommunfullmäktiges särskilda godkännande, under förutsättning att ärendet inte är av principiell beskaffenhet eller annars av större vikt för kommunen:

- själv eller genom ombud föra kommunens talan i alla mål och ärenden som faller inom nämndens verksamhetsområde, med rätt att på kommunens vägnar träffa överenskommelse om betalning eller avskrivning av fordran, anta ackord, ingå förlikning och sluta annat ekonomiskt avtal.
- **NYTT!** lämna yttranden i offentliga utredningar, promemorior, lagförslag och motsvarande i de fall frågan endast berör den specifika nämndens verksamhetsområde och inte av kommunstyrelsen bedöms vara av strategisk betydelse för kommunen.
- **NYTT!** Nämnden får inte fatta beslut i ärenden som är uttryckligt förbehållna annan nämnd. Kommunstyrelsen ansvarar för de förvaltnings- och verkställighetsuppgifter i övrigt som inte uppdragits åt annan nämnd.

NÄMNDENS ARBETSFORMER

NYTT! 9 § Mandatperioder

Mandatperioden för ledamöterna och ersättarna i nämnden är fyra år räknat från och med den 1 januari året efter det år då val av kommunfullmäktige har ägt rum.

10 § Ordföranden

Kommunfullmäktige väljer bland ledamöterna i nämnderna en ordförande och en vice ordförande. Till kommunstyrelsen väljs två vice ordföranden. Ordföranden och vice ordföranden tjänstgör under den tid för vilken de blivit valda som ledamöter i nämnden.

11 § Ersättare för ordföranden

Om varken ordföranden eller vice ordföranden kan delta i ett helt sammanträde eller i en del av ett sammanträde utser nämnden en annan ledamot att vara ordförande tillfälligt.

Den till åldern äldste ledamoten tjänstgör som ordförande, tills den tillfällige ordföranden har utsetts. Om ordföranden inte kan fullgöra sitt uppdrag för en längre tid får nämnden utse en annan ledamot att som ersättare för ordföranden utföra dennes uppgifter.

12 § Ordförandens och vice ordförandens uppgifter

Det är ordförandens uppgift att svara för ledning, samordning och övervakning av nämndens samlade verksamhet. Detta innebär bland annat att

- fullgöra de uppgifter som föreskrivs i lag eller i nämndens reglementen,
- leda nämndens verksamhet,
- följa förvaltningens arbete
- överlägga med förvaltningschefen,
- överlägga med företrädare för myndigheter och andra kommunala och regionala organ,
- representera nämnden genom kontakter med massmedia och med allmänheten i ärenden
- som berör nämndens arbetsområde,
- i övrigt vara tillgänglig för uppdrag inom ramen för nämndens arbetsområde i den omfattning som nämnden beslutar.

Nämndens ordförande är ombud för nämnden, såvida nämnden inte bestämmer annat.

Nämndens ordförande representerar nämnden vid uppvaktningar hos myndigheter, konferenser och sammanträden om inte nämnden bestämt annat.

Vice ordföranden stödjer ordföranden vid verkställandet av dennes uppgifter och går in vid förfall för ordföranden i dennes ställe.

13 § Ersättarnas tjänstgöring

Om en ledamot är förhindrad att delta i ett sammanträde, eller att fortsätta delta i ett sammanträde, ska en ersättare tjänstgöra i ledamotens ställe.

En ledamot som inställer sig under ett pågående sammanträde har rätt att tjänstgöra även om en ersättare har trätt in i ledamotens ställe.

Ersättarna ska tjänstgöra enligt den av fullmäktige mellan dem bestämda ordningen. Har ersättarna utsetts genom proportionellt val ska de dock tjänstgöra enligt den ordning som regleras i 25 § lagen om proportionellt valsätt.

En ersättare som har börjat tjänstgöra har rätt att fortsätta tjänstgöra, även om annan ersättare kommer som står högre upp i turordningen. Om detta medför att styrkebalansen mellan partierna påverkas får den ersättare som kommer under pågående sammanträde, och som står högre upp i turordningen, träda in i stället för den ersättare som börjat tjänstgöra.

14 § Ersättarnas närvarorätt

Ersättare har rätt att närvara vid sammanträden och delta i nämndens överläggningar även om de inte tjänstgör.

15 § Jäv

Ledamot eller ersättare som känner till en omständighet som kan utgöra jäv är skyldig att anmäla detta. Ledamot eller ersättare som är jävig i ett ärende ska lämna sammanträdet under den tid som handläggning och beslut av ärendet är aktuellt.

16 § Växeltjänstgöring

Ledamot eller ersättare som har avbrutit sin tjänstgöring på grund av jäv i ett ärende får åter tjänstgöra, när ärendet har handlagts och beslutats.

Ledamot som har avbrutit tjänstgöringen en gång under ett sammanträde på grund av annat hinder än jäv, får åter tjänstgöra om ersättarens inträde har påverkat styrkebalansen mellan partierna.

17 § Inkallande av ersättare

En ledamot som inte kan delta i ett helt sammanträde eller i en del av ett sammanträde ska själv ansvara för att ersättare kallas att tjänstgöra enligt den av fullmäktige för varje mandatperiod beslutade ordningen. Om ersättaren har utsetts genom proportionellt val ska ledamoten anmäla sitt förhinder till förvaltningen, som då kallar in den ersättare som ska tjänstgöra enligt den ordning som regleras i 25 § lagen om proportionellt valsätt.

18 § Yttranderätt för ersättare

Ersättare som inte tjänstgör har rätt att yttra sig men får inte lägga förslag och inte heller delta i beslut. Denne har inte rätt att få sin mening antecknad i protokollet. Ersättare från parti som saknar ordinarie ledamot i nämnden har rätt att få sin mening antecknad i protokollet (protokollsanteckning).

19 § Sekreterare

Förvaltningschef beslutar om sekreterarskap för nämndens sammanträden.

20 § Delgivning

Delgivning med nämnden sker med ordföranden, förvaltningschefen eller annan anställd som nämnden bestämmer.

21 § Undertecknande av handlingar

Utfärdade handlingar undertecknas på det sätt som nämnden bestämmer.

NYTT! 22 § Yttranden – upplysningar

Nämnden får från kommunens förvaltningar och övriga nämnder kräva in de yttranden och upplysningar som behövs för att nämnden ska kunna fullgöra sina uppgifter.

23 § Personal

Nämnden är arbetsgivare för all personal inom sitt verksamhetsområde och ansvarar därmed även för arbetsmiljön. Kommunstyrelsen är dock arbetsgivare för förvaltningscheferna.

För personal placerade vid förvaltningsenhet som lyder under en nämnd men med arbetsuppgifter inom en annan nämnds verksamhetsområde är den förra nämnden myndighet/arbetsgivare.

Nämnden ska besluta i alla sådana personalärenden som inte ska avgöras av kommunens personalinstans (kommunstyrelsen).

SAMMANTRÄDEN**NYTT! 24 § Tidpunkt för sammanträden**

Nämnden sammanträder på tid och plats som nämnden bestämmer senast vid årets första sammanträde. Sammanträden ska också hållas när ordföranden anser att det behövs eller när minst en tredjedel av ledamöterna begär det. I sistnämnda fallet ska en begäran om extra sammanträde göras skriftligt, ställas till ordföranden och lämnas in till sekreteraren. Begäran ska innehålla uppgift om det eller de ärenden som önskas bli behandlade på det extra sammanträdet. Ordföranden ska, om möjligt, samråda med vice ordförande om tiden för extra sammanträde.

Vid brist på ärenden eller om det finns andra särskilda skäl kan ordföranden, om möjligt efter samråd med vice ordförande, ställa in ett sammanträde eller ändra dagen eller tiden för sammanträdet. Om ordföranden beslutar att ett sammanträde ska ställas in eller att dagen eller tiden för ett sammanträde ska ändras, ska ordföranden se till att varje ledamot och ersättare snarast underrättas om beslutet.

25 § Kallelse

Ordföranden ansvarar för att kallelse utfärdas till sammanträdena. Kallelsen ska vara skriftlig och innehålla uppgift om tid och plats för sammanträdet.

Kallelsen ska på ett lämpligt sätt skickas till varje ledamot och ersättare samt annan förtroendevald som får närvara vid sammanträdet senast sju dagar före sammanträdesdagen. I undantagsfall får kallelse skickas senare än sju dagar före sammanträdesdagen.

Kallelse ska åtföljas av ärendelista. När kallelsen sänds ut avgör ordföranden vilka ärenden som ska tas upp på ärendelistan och bestämmer i vilken utsträckning handlingar som tillhör ett ärende på ärendelistan ska bifogas kallelsen.

Förändringar i kallelse/ärendelista efter att den upprättats görs av nämnden vid sammanträdet. Kallelse sker elektroniskt om det inte är olämpligt. Ordföranden bestämmer formen för kallelse. I undantagsfall får kallelse ske på annat sätt.

När varken ordföranden eller vice ordföranden kan kalla till sammanträde ska den till åldern äldste ledamoten göra detta.

26 § Öppna sammanträden

Nämnden får efter beslut av nämnden hålla öppna sammanträden. Sammanträdet ska dock hållas inom stängda dörrar vid behandling av ärenden som rör myndighetsutövning eller omfattas av sekretess enligt offentlighets- och sekretesslagen.

Vid öppna sammanträden ska nämnden på lämpligt sätt upplysa kommuninvånarna om att öppet nämndsammanträde hålls med uppgift om dag och tid m.m.

Vid öppna sammanträden har endast ledamöter, ersättare samt de tjänstepersoner som biträder nämnden rätt att yttra sig under nämndssammanträdet.

27 § Ordningen vid sammanträden

Ordföranden ansvarar för ordningen under sammanträdet.

NYTT! 28 § Ljud- och bildupptagning

Nämnden får, om det finns skäl för det, besluta att ljudupptagning samt bild- och ljudöverföring får förekomma vid nämndens sammanträden.

NYTT! 29 § Sammanträde på distans

Nämnden får, om det finns särskilda skäl, sammanträda med ledamöter och ersättare närvarande på distans. Sådant sammanträde får endast äga rum om ljud- och bildöverföring sker i realtid och på ett sådant sätt att samtliga deltagare kan se och höra varandra på lika villkor.

Lokalen där den som deltar på distans befinner sig i ska vara så utformad att inte obehöriga kan ta del av sammanträdeshandlingar, bild eller ljud. Ledamot och ersättare som önskar delta på distans ska senast två dagar före sammanträdet, samt en dag före vid sjukdom, anmäla detta till nämndsekreterare och ordförande. Ordföranden avgör om närvaro får ske på distans. Möjligheten att sammanträda på distans ska tillämpas restriktivt.

Sekretessen måste upprätthållas och det måste även vara säkerställt att känsliga eller extra skyddsvärda personuppgifter inte kommer i orätta händer. Om det inte är uppfyllt kan deltagande på distans inte tillåtas. Respektive nämnd får bestämma vad som närmare ska gälla om deltagande på distans i just den nämnden.

30 § Justering av protokoll

Protokollet justeras av ordföranden och en ledamot som nämnden väljer, på dag och tid som nämnden beslutar.

Nämnden kan besluta att en paragraf/paragrafer i protokollet ska justeras omedelbart. Paragrafen/paragraferna bör redovisas skriftligt innan justering. Det/de omedelbart justerade beslutet/besluten bör under eller i omedelbar anslutning till sammanträdet justeras av ordföranden och justeraren.

31 § Reservation

Ledamot har rätt att reservera sig mot beslut. Reservationen ska anmälas innan sammanträdet avslutas. Vill ledamoten motivera reservationen ska det göras skriftligt till sekreteraren före den dag som har fastställts för justering av protokollet. Vid omedelbar justering ska sådan skriftlig motivering lämnas i direkt anslutning till sammanträdet.

32 § Närvarorätt

Vid nämndens sammanträden får, i den mån nämnden inte för särskilt fall beslutar annat:

- nämndens sekreterare närvara och delta i diskussionen i alla ärenden samt yttra sig om lagligheten i frågor som kan uppstå vid sammanträdet,
- nämndens förvaltningschef närvara och delta i diskussionen i alla ärenden samt yttra sig om lagligheten i frågor som kan uppstå vid sammanträdet,
- föredragande handläggare närvara och delta i överläggningarna i ärende som berör handläggarens verksamhetsområde

NYTT! 33 § Närvarorätt för kommunalråd, oppositionsråd och kommunchef

Kommunalråd, oppositionsråd och kommunchef får närvara vid facknämndernas sammanträden med rätt att delta i överläggningarna men inte i besluten. Närvarorätten gäller inte ärenden som rör myndighetsutövning mot någon enskild. Det är nämndens presidium som avgör om närvaro får ske.

NYTT! 34 § Personalföreträdare

Personalföreträdare har rätt att närvara vid nämndens behandling av ärenden som rör förhållandet mellan kommunen som arbetsgivare och dess anställda, dock inte förhandlingar med en arbetstagarorganisation, uppsägningar av kollektivavtal, arbetskonflikter, rättstvister mellan kommunen och en arbetstagarorganisation eller ärenden som avser beställning eller upphandling av varor eller tjänster. Personalföreträdare har inte heller rätt att närvara vid sammanträden i kommunstyrelsen och valnämnden, samt vid revisorernas sammanträden. Personalföreträdare har rätt att delta i nämndens överläggningar men inte i besluten.

UTSKOTT (gäller för de nämnder som har utskott)

35 § Val och sammansättning

Nämnden väljer bland nämndens ledamöter och ersättare, ledamöter och ersättare i utskott för samma tid som de invalts i nämnden.

Avgår en ledamot eller en ersättare i utskott, ska fyllnadsväl snarast genomföras. Om ledamoten eller ersättaren utsetts genom proportionellt val, ska dock något fyllnadsväl inte ske. Då inträder istället ersättare utifrån den av kommunfullmäktige bestämda ordningen för inkallande av ersättare.

36 § Arbetsformer

Utskottets närmare arbetsuppgifter och arbetsformer beslutas av nämnden, samt regleras i nämndspecifikt reglemente.

37 § Ordföranden

Nämnden väljer bland utskottets ledamöter en ordförande och en vice ordförande för den tid som nämnden bestämmer.

Vice ordföranden stödjer ordföranden vid verkställandet av dennes uppgifter och går in vid förfall för ordföranden i dennes ställe.

Om varken ordföranden eller vice ordföranden kan delta i ett helt sammanträde eller i en del av ett sammanträde utser utskottet en annan ledamot att vara ordförande tillfälligt.

Om ordföranden i utskottet inte kan utföra sitt uppdrag för en längre tid får nämnden utse en annan ledamot i utskottet att som ersättare för ordföranden utföra dennes uppgifter.

38 § Sammanträden

Ett utskott sammanträder på dagar och tid som det självt bestämmer. Sammanträden ska också hållas när ordföranden anser att det behövs.

Utskottet får handlägga ärenden bara när mer än hälften av ledamöterna är närvarande. För beslut krävs enkel majoritet.

39 § Kallelse m.m.

I fråga om kallelse, justering och reservation gäller vad som är reglerat för nämnden.

Reglemente för kommunstyrelsen

Gäller från och med 2021-xx-xx.

Utöver det som föreskrivs i kommunallagen, andra lagar, kommungemensamt reglemente för nämnderna i Bollebygds kommun, och styrmodell för Bollebygds kommun gäller bestämmelserna i detta reglemente.

Verksamhetsområde

§ 1 Ledningsfunktion

NYTT: Kommunstyrelsen är kommunens ledande politiska instans. Styrelsen har ett helhetsansvar för att leda, samordna och följa kommunens verksamheter, utveckling och ekonomiska ställning med ett särskilt ansvar för kommunens utveckling och ekonomiska ställning. Styrelsen ska ha fokus på utveckling av kommungemensamma frågor, strategisk styrning och stöd, samt ska med uppmärksamhet följa den verksamhet som bedrivs i de andra nämnderna i kommunen.

I styrelsens ledningsfunktion ligger att leda, samordna och besluta om:

- utveckling av den lokala demokratin och medborgarinflytande
- övergripande kvalitetsarbete
- personalpolitik
- den översiktliga planeringen av användningen av mark och vatten
- NYTT: strategiska miljö-/klimat-/hållbarhets- och naturvårdsfrågor
- mark- och bostadspolitik
- informationsverksamhet
- omvärldsrelationer av betydelse för kommunens utveckling
- trafikplanering som berör flera kommuner
- NYTT: lokalresursplanering
- NYTT: Köp av mark och fastighet i enlighet med fastställd budget antagen av kommunfullmäktige.
- NYTT: Försäljning av mark och fastighet över ett belopp av 5 mnkr i varje enskilt ärende. (SBN - upp till 5 mnkr i varje enskilt ärende)
- NYTT: strategiska bredbandsfrågor och laddinfrastruktur
- NYTT: övergripande energiplanering samt främjande av energihushållning. *Flyttas från SBN*

§ 2 Styrfunktion

I kommunstyrelsens styrfunktion ingår att:

- leda arbetet med övergripande mål, riktlinjer och ramar för styrningen av hela den kommunala verksamheten
- lägga förslag till fullmäktige i frågor som inte är annan nämnds ansvar
- övervaka att de av fullmäktige fastställda målen för verksamhet och ekonomi efterlevs och att kommunens löpande förvaltning är rationell och ekonomisk
- ansvara för att uppföljning sker till fullmäktige från samtliga nämnder om hur verksamheten utvecklas och hur den ekonomiska ställningen är under budgetåret

- ha fortlöpande uppsikt över verksamheten i de företag och stiftelser som kommunen helt eller delvis äger eller annars har intresse i, främst vad gäller ändamål, ekonomi och efterlevnad av uppställda direktiv men också i avseende på övriga förhållanden av betydelse för kommunen
- ha fortlöpande uppsikt över verksamheten i kommunalförbund eller gemensamma nämnder där kommunen är medlem, vad gäller ändamål, ekonomi och efterlevnad av uppställda direktiv men också avseende övriga förhållanden av betydelse för kommunen
- tillvarata kommunens intresse vid bolags- och föreningsstämmor och andra liknande sammanträden i de företag och andra organisationer som kommunen helt eller delvis äger eller annars har intresse i

§ 3 Ekonomisk förvaltning

Kommunstyrelsen ansvarar för den kommunala medelsförvaltningen enligt fullmäktiges föreskrifter. Medelsförvaltningen omfattar placering och upplåning av medel. I uppgiften ingår också att bevaka att kommunens fordringar och skulder betalas i tid samt att de åtgärder som behövs följs för att driva in förfallna fordringar.

Kommunstyrelsen har också hand om övrig ekonomisk förvaltning. I denna uppgift ingår bland annat att:

- underhålla och förvalta kommunens fasta och lösa egendom i den mån det inte är annan nämnds ansvar,
- se till att kommunens behov av försäkringsskydd är tillgodosett,
- vara ansvarig för egen donationsförvaltning samt efter samtycke från annan nämnd placera sådana medel som ingår i donation som förvaltas av den nämnden,
- ha övergripande ansvar för upphandlings- och inköpsfrågor.

§ 4 Personalpolitik

Kommunstyrelsen ansvarar för kommunens strategiska personal- och lönepolitik.

Kommunstyrelsen är kommunens personalinstans, och ska ha hand om frågor som rör förhållanden mellan kommunen som arbetsgivare och medarbetarna och har i det sammanhanget att:

- med bindande verkan för kommunen, genom kollektivavtal, reglera frågor rörande förhållandet mellan kommunen som arbetsgivare och medarbetarna,
- förhandla på kommunens vägnar enligt gällande lagstiftning om förhandlingsrätt utom vad gäller 11-14 § och 38 § lagen om medbestämmande i arbetslivet (MBL) inom andra nämnders verksamhetsområden,
- besluta om stridsåtgärder,
- avgöra frågor om tolkning och tillämpning av lag, avtal och andra bestämmelser rörande förhållandet mellan kommunen som arbetsgivare och medarbetarna,
- själv eller genom ombud föra kommunens talan i mål och ärenden som rör förhållandet mellan kommunen som arbetsgivare och medarbetarna,
- ge uppdrag som avses i den kommunala delegationslagen (1954:130) **Upphävd 2009-03-01 NY LYDELSE: lämna uppdrag enligt 6 kap. 3 § lagen om vissa kommunala befogenheter.**

Kommunstyrelsen har vidare att:

- anställa och entlediga kommunchef och förvaltningschefer samt besluta om lön och anställningsvillkor för dessa.

NY LYDELSE: Kommunstyrelsen anställer en kommunchef som ska ha den ledande ställningen bland de anställda och vara direkt underställd styrelsen. Kommunchefens uppgifter fastställs närmare i en särskild instruktion.

Kommunstyrelsen anställer, efter samråd med berörda nämnder, förvaltningschefer för kommunens förvaltningar och utformar deras anställningsvillkor.

Kommunstyrelsen avslutar kommunchefs och förvaltningschefers anställning.

Kommunstyrelsen ska också:

- samordna personaladministration och verka för personalförsörjning och personalutveckling, ledarförsörjning och ledarutveckling, arbetsmiljöfrågor, företagshälsovård och jämställdhetsfrågor,
- ge råd och hjälp i arbetsgivarpolitiska frågor,
- fastställa och utveckla lönepolitiken,
- ansvara och besluta i frågor om tolkning och tillämpning av bestämmelser rörande pensioner, försäkringar, arvoden och andra ersättningar till kommunens förtroendevalda,
- ansvara och besluta i frågor om pensioner och avtalsförsäkringar,
- besluta om förflyttning/omplacering av anställda mellan nämnder samt beslut om avsked, uppsägning av personliga skäl och disciplinär åtgärd.

§ 5 Plan- och byggnadsväsende samt miljö- och hälsoskyddsområdet

Kommunstyrelsen ansvarar för den fysiska planeringen enligt plan- och bygglagen d v s beslutar om upprättande av översiktsplan och dess fördjupningar, detaljplaner och områdesbestämmelser. NY LYDELSE: Kommunstyrelsen ger samhällsbyggnadsnämnden i uppdrag att upprätta kommunens översiktsplan och dess fördjupningar, detaljplaner, områdesbestämmelser och planprogram.

Kommunstyrelsen initierar aktualitetsförklaring av kommunens översiktsplan.

NYTT: Kommunstyrelsen ansvarar för och beslutar om planprioritering.

NYTT: Kommunstyrelsen ansvarar för och beslutar om planbesked efter förslag från samhällsbyggnadsnämnden.

NYTT: Kommunstyrelsen ansvarar för och beslutar om exploateringsavtal.

NYTT: Kommunstyrelsen beslutar om att markanvisning ska ske. För projekt av strategisk eller principiell betydelse, beslutar kommunstyrelsen även om val av tilldelningsmetod samt godkänner program inför markanvisning.

Kommunstyrelsen yttrar sig över förslag till fysiska planer, enligt plan- och bygglagen samt miljöbalken, som omfattar mark och vatten som berör flera kommuner.

§ 6 Kommunstyrelsens särskilda uppgifter

~~Krisledningsnämnd enligt Lag (2006:544) om kommuners och landstings åtgärder inför och vid extraordinära händelser i fredstid och höjd beredskap.~~

~~Arkivmyndighet. Närmare föreskrifter om arkivvården finns i kommunens arkivreglemente.~~

NYTT: Kommunstyrelsen är arkivmyndighet. Närmare föreskrifter om arkivvården finns i kommunens arkivreglemente.

NYTT: Kommunstyrelsen ansvarar för kommunens digitala anslagstavla. Styrelsen samordnar innehållet i och ansvarar för kommunens externa och interna webbplats.

NYTT: Kommunstyrelsen ansvarar för att uppdatera den kommunala författningssamlingen och se till att denna hålls tillgänglig på lagstadgat sätt.

Kommunstyrelsen ansvarar för näringslivspolitiska frågor och åtgärder för att allmänt främja näringslivet i kommunen.

Kommunstyrelsen ansvarar för ärenden rörande tillstånd att använda kommunens vapen enligt lag om skydd för vapen och vissa andra officiella beteckningar.

~~ärenden rörande Lag (1998:150) om allmän kameraövervakning. UPPHÄVD 1 aug 2018~~

NYTT: Kommunstyrelsen ansvarar för att lämna yttrande enligt kamerabevakningslagen. Kommunstyrelsen ger samhällsbyggnadsnämnden i uppdrag att i varje enskilt ärende där tillstånd beviljats, verkställa beslutet enligt lämnade villkor.

Kommunstyrelsen ansvarar för de uppgifter som enligt lag ska fullgöras av den kommunala nämnden inom räddningstjänsten om inte detta lagts på annan instans.

~~Kommunstyrelsen ansvarar för söttningsverksamheten i kommunen enligt Lag (2003:778) om skydd mot olyckor. (Flyttas till SBN)~~

Kommunstyrelsen ansvarar för IT-strategiska frågor.

Kommunstyrelsen ansvarar för att samordna kommunens folkhälsoarbete.

Kommunstyrelsen ansvarar för övergripande kollektivtrafikplanering, färdtjänst, riksfärdtjänst och andra samhällsbetalda resor.

NYTT: Kommunstyrelsen ansvarar för GIS (geografiska informationssystem) som ett verktyg för service och tjänster internt samt för tjänster till allmänhet och företag.

Då yttrande begärs från flera nämnder inom kommunen är det kommunstyrelsens ansvar att samordna ett svar från kommunen efter att ha inhämtat övriga nämnders synpunkter.

Kommunstyrelsen ansvarar för de förvaltnings- och verkställighetsuppgifter i övrigt som inte uppdragits åt annan nämnd.

§ 7 Delegering från fullmäktige

I följande grupper av ärenden delegeras till kommunstyrelsen rätt att:

- ~~upptagande av nya lån inom den beloppsram och de riktlinjer som fullmäktige fastställt med särskilt beaktande av de närmare föreskrifter om säkerheten som fullmäktige angivit.~~ NY LYDELSE: ta upp lån inom den beloppsram och de riktlinjer som kommunfullmäktige fastställt med särskild hänsyn till de föreskrifter om säkerheten som kommunfullmäktige fastställt,
- ingå borgen till stöd för bostadsförsörjningen
- besluta kommunstyrelsens förvaltningsorganisation inom de riktlinjer som fullmäktige fastställt
- ~~avge yttrande som ankommer på fullmäktige om inte yttrandet är av principiell betydelse. Styrelsen får också besluta i sistnämnda slag av yttrande om remisstiden inte medger att yttrandet behandlas på ordinarie sammanträde med fullmäktige.~~ NY LYDELSE: lämna yttrande för kommunfullmäktige om inte yttrandet är av principiell betydelse för den kommunala självstyrelsen. Styrelsen får också besluta i sistnämnda slag av yttranden om remisstiden inte tillåter att yttrandet behandlas på ordinarie sammanträde med fullmäktige

Sammansättning

§ 8 Styrelsen

Kommunstyrelsen består av 9 ledamöter och 9 ersättare. Kommunfullmäktige utser bland ledamöterna en ordförande, en 1:a vice ordförande och en 2:a vice ordförande.

Av kommunstyrelsens ledamöter ska det antal ledamöter som fullmäktige beslutar ägna hela eller del av sin arbetstid åt uppdrag för kommunen.

§ 9 Förvaltning

Under kommunstyrelsen lyder kommunstyrelseförvaltningen.

Kommunstyrelsen ansvarar, inom sitt verksamhetsområde, för och leder arbetet som utförs av kommunstyrelseförvaltningen. Förvaltningen leds av en förvaltningschef, tillika kommunchef, som inför nämnden är ansvarig för verksamheten. Kommunstyrelsen har personalansvaret inom sitt ansvarsområde, inklusive för kommunchefen.

Kommunchefen är anställd av kommunstyrelsen. Kommunchefen är ansvarig för hela kommunens förvaltning och arbetar på direkt uppdrag av den politiska ledningen.

Kommunstyrelsen får utfärda riktlinjer för kommunstyrelseförvaltningen och dess personal.

§ 10 Ordföranden (kommunalråd)

Kommunstyrelsens ordförande har ansvar att:

- närmast under kommunstyrelsen ha uppsikt över kommunens förvaltningar,
- med uppmärksamhet följa frågor av betydelse för kommunens utveckling och ekonomiska intressen samt effektiviteten i verksamheterna och ta initiativ i dessa frågor,
- representera kommunstyrelsen vid uppvaktning hos myndigheter, konferenser och sammanträden om inte kommunstyrelsen bestämt annat i särskilda fall.

NYTT! Då kommunstyrelsens 1:a vice ordförande tillika är oppositionsråd ska följande gälla: Vid kommunstyrelsens ordförandes frånvaro gäller att under de första 30 dagarnas frånvaro träder kommunstyrelsens 1:a vice ordförande in som tillförordnad ordförande. Skulle frånvaron pågå under längre period än 30 dagar träder kommunstyrelsens 2:a vice ordförande in som tillförordnad ordförande under den tid som frånvaron pågår.

§ 11 Arbetsutskott

Inom kommunstyrelsen ska det finnas ett arbetsutskott. Utskottet utses av kommunstyrelsen och består av tre ledamöter, företrädesvis de som av kommunfullmäktige valts till ordförande samt 1:e och 2:e vice ordförande i kommunstyrelsen. Kommunstyrelsen väljer bland utskottets ledamöter en ordförande och en vice ordförande.

De ärenden som ska avgöras av kommunstyrelsen i sin helhet ska beredas av arbetsutskottet om beredning behövs. Utskottet får överlämna ett ärende till kommunstyrelsen utan eget förslag till beslut.

Utskottet får handlägga ärenden bara när mer än hälften av ledamöterna är närvarande.

Utskottet sammanträder på dag och tid som utskottet bestämmer. Sammanträden ska också hållas när ordföranden anser att det behövs.

Vid utskottssammanträden ska protokoll skrivas.