

**Datum:** 2024-03-13

**Tid:** 13:00-18:00

**Plats:** Tingshuset

**Ordförande**

Sverre Fredriksson (M)

**Ledamöter**

Robert Brandt (SD), vice ordförande

Emma Isfeldt (S)

Otto Andreasson (S)

Madeleine Söderlund (FR)

**Ersättare**

Stefan Waldeholt (M)

Daniel Persson (SD)

Anders Grune (MP)

Ralf Lindberg (V)

Rune Kennborn (KD)

**Övriga**

Ulf Krüger, Förvaltningschef

Annelie Fischer, Tf. Förvaltningschef Teknik- och serviceförvaltningen

Diana Wallin, Nämndsekreterare

Daniel Grönbek, Fastighetschef

My Nilsson, Tf. VA-/Gatuchef

Hannes Wallberg, Ekonom

Andreas Andersson, Samordnare



1. Upprop
2. Anmälan om jäv
3. Val av protokollsjusterare  
**Ärendet i korthet**  
Föreslagen tid för justering: torsdag 21 mars kl.13:00.  
Föreslås att justera: Robert Brandt.
4. Tillståndsansökan grundvattentäkt, Töllsjö Bollebygds kommun TSN2024/63 My Nilsson
5. Tillstånd för Bollebygds avloppsreningsverk TSN2024/6 My Nilsson
6. Information om arbete med överföringsledningar TSN2024/67 My Nilsson
7. Riktlinjer olovlig trädfällning TSN2024/37 Andreas Andersson
8. Fastighetschef informerar TSN2024/18 Daniel Grönbek
9. Årsrapport 2023, Samhällsbyggnadsnämnden TSN2024/26 Hannes Wallberg, Annelie Fischer
10. Uppföljningsrapport februari 2024, Teknik- och servicenämnden TSN2024/71 Hannes Wallberg
11. Medborgarförslag om fler parkbänkar TSN2024/33 Annelie Fischer
12. Motion om framtida utbyte av kommunens sopkärl, Vänsterpartiet TSN2024/32 Annelie Fischer



13. Medborgarförslag bullerdämpande skydd vid riksväg 40 TSN2024/39 Annelie Fischer
14. Enkäter måltid Bollegården TSN2024/55 Annelie Fischer
15. Val av ledamot och ersättare till kommunala pensionärsrådet TSN2024/13 Annelie Fischer
16. Redovisning av delegeringsbeslut  
**Delegeringsbeslut**
  - TSN2445 TSN2024/29-1 Förordnande om parkeringsvakt enligt lag om kommunal parkeringsövervakning m.m.
  - TSN24102 TSN2024/17-2 Attestlista TSN, reviderad 2023-03-04
17. Anmälningar för kännedom  
**Anmälningar**
  - TSN2446 TSN2024/30-1 §16 KSAU Anställning av förvaltningschef på teknik- och serviceförvaltningen
  - TSN24125 TSN2024/70-2 §10 Kf Överföring av beslutade taxor och avgifter till nya nämnder inom samhällsbyggnad
18. Ledamöter informerar
19. Förvaltningen informerar



#### 4. Tillståndsansökan grundvattentäkt, Töllsjö Bollebygds kommun TSN2024/63



Teknik- och serviceförvaltningen

Annelie Fischer | Förvaltningschef  
0734-64 72 00 | annelie.fischer@bollebygd.se

Teknik- och servicenämnden

## **Samråd inför tillståndsansökan Bollebygds kommun, Töllsjö grundvattentäkt**

### **Förslag till beslut**

Teknik- och servicenämnden beslutar sända förslag för tillståndsansökan Töllsjö grundvattentäkt för samråd under minst fyra veckor.

### **Ärendet**

I Bollebygd borrades en ny brunn 2019 som kommunen nu har för avsikt att ta i bruk. Den ska användas tillsammans med den befintliga brunnen i Töllsjö för att öka säkerheten i samhällets vattenförsörjning. Bollebygds kommun avser nu ansöka om tillstånd enligt 11 kap. miljöbalken (1998:808) att på fastigheten Töllsjö 1:3 anlägga uttagsbrunn B2 med tillhörande anordningar samt söka tillstånd för att ur uttagsbrunnen bortleda grundvatten samt utföra erforderliga anläggningsarbeten för vattentäkten.

Som en del av tillståndprocessen genomför Bollebygds kommun undersökningssamråd, enligt 6 kap. miljöbalken, med länsstyrelsen, tillsynsmyndighet och särskilt berörda. Särskilt berörda bedöms vara de fastighets- och ledningsägare som ligger helt eller delvis inom påverkansområdet för grundvattenavsänkning. Syftet med samrådet är att informera om verksamheten och ge berörda möjlighet att ställa frågor och framföra synpunkter till Bollebygds kommun.

### **Beslutsunderlag**

- Samråd inför tillståndsansökan Bollebygds kommun, Töllsjö grundvattentäkt, tjänsteskrivelse 2024-02-23
- Samrådsunderlag, 2023-01-

### **Skickas till**

Hemsidan, Länsstyrelsen, VA/gatuchef, tillsynsmyndighet och särskilt berörda

BOLLEBYGDS KOMMUN

Teknik- och serviceförvaltningen

Annelie Fischer  
Förvaltningschef

My Nilsson  
Tf. va/gatuchef

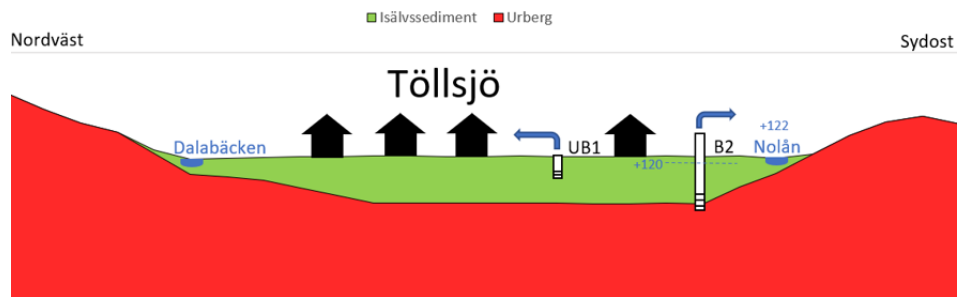
BOLLEBYGDS KOMMUN

## Tillståndsansökan Töllsjö grundvattentäkt

UPPDRAGSNUMMER 30064544

# SAMRÅDSUNDERLAG

UNDERLAG FÖR TILLSTÅNDSANSÖKAN ENLIGT 11 KAP. MILJÖBALKEN (1998:808) AVSEENDE GRUNDVATTENBORTLEDNING FÖR ALLMÄN VATTENFÖRSÖRJNING M.M



2023-01-11

GBG VATTENRESURSER

Sweco Sverige AB





## Sammanfattning

Töllsjö är ett litet samhälle med cirka 410 invånare beläget cirka 17 km nordöst om Bollebygd centralort. Samhället har försörjts med vatten från olika jordbrunnar i närområdet sedan 1940-talet. Dagens uttagsbrunn (UB1) utfördes på grund av akut vattenbrist 2013 och erhöll tillstånd för grundvattenbortledning 2015. Brunnen har dock problem med sandinträngning vid större uttag. För att säkra dricksvattenproduktionen även i framtiden borrades en ny uttagsbrunn (B2) 2019.

Bollebygds kommun ("sökande") avser nu ansöka om tillstånd enligt 11 kap. miljöbalken (1998:808) att på fastigheten Töllsjö 1:3 anlägga uttagsbrunn B2 med tillhörande anordningar samt söka tillstånd för att ur uttagsbrunnen bortleda grundvatten samt utföra erforderliga anläggningsarbeten för vattentäkten. Kommunen avser söka tillstånd för ett grundvattenuttag till en vattenmängd av 63 100 m<sup>3</sup>/år, dock maximalt 200 m<sup>3</sup>/d.

Som en del av tillståndprocessen genomför Bollebygds kommun samråd med Länsstyrelsen samt de som bedöms som särskilt berörda. Syftet med samrådet är att informera om verksamheten och ge särskilt berörda möjlighet att framföra synpunkter och information till sökanden.

Uttaget av grundvatten medför att grundvattennivån i jord sänks av inom uttagsbrunnens närområde. Avsänkningen är som störst nära brunnen och avtar sedan med avståndet ut från uttagsbrunnen. Vid sökt maxuttag bedöms grundvattenuttaget medföra ett påverkansområde för grundvattenavsänkningen på 90 m från uttagsbrunnen.

Inom påverkansområdet för grundvattenavsänkning har en inventering av skyddsobjekt utförts. Inom påverkansområdet finns Nolån (med högt kultur- och naturvärde) samt ett antal hus och mindre vägar. Utförd provpumpning har inte kunnat påvisa någon påverkan på eller från Nolån och risken för sättning bedöms som liten till obetydlig. Enligt SGU:s brunnsarkiv finns inga privata brunnar inom påverkansområdet.

Med ovan nämnda anledningar bedömer sökande att verksamheten inte kommer medföra en betydande miljöpåverkan.



## Innehållsförteckning

<b>1</b>	<b>Inledning och bakgrund</b>	<b>3</b>
1.1	Uppdrag och syfte	3
1.2	Ansökan om tillstånd för vattenverksamhet	4
1.3	Referenssystem	4
1.4	Tidigare undersökningar	4
1.5	Nollalternativ	4
<b>2</b>	<b>Alternativa lösningar</b>	<b>4</b>
<b>3</b>	<b>Befintliga tillstånd</b>	<b>5</b>
<b>4</b>	<b>Vattenförbrukning</b>	<b>5</b>
<b>5</b>	<b>Omgivningsbeskrivning</b>	<b>5</b>
5.1	Fastighet och ägarförhållanden	6
5.2	Uttagsbrunn	6
5.3	Gällande planer	7
5.4	Geologi	7
5.5	Hydrogeologi	10
5.5.1	Vattenkvalitet	13
5.5.2	Grundvattenbildning	13
5.6	Hydrologi	13
5.7	Privata brunnar	14
5.8	Övriga anläggningar och infrastruktur	14
5.9	Miljö kvalitetsnormer	14
5.9.1	Grundvattenförekomst	14
5.9.2	Ytvattenförekomst	16
5.10	Naturmiljö	17
5.11	Kulturmiljö	17
5.12	Skyddade områden	17
<b>6</b>	<b>Omgivningspåverkan</b>	<b>17</b>
6.1	Påverkansområde grundvatten	17
6.2	Yt- och grundvatten	19
6.3	Privata brunnar	19
6.4	Övriga anläggningar och infrastruktur	20
6.5	Naturmiljö	20
6.6	Kulturmiljö	20

6.7	Miljö kvalitetsnormer	20
6.8	Kontroll och uppföljning	20
<b>7</b>	<b>Samlad bedömning av verksamhet</b>	<b>20</b>
<b>8</b>	<b>Referenser</b>	<b>21</b>

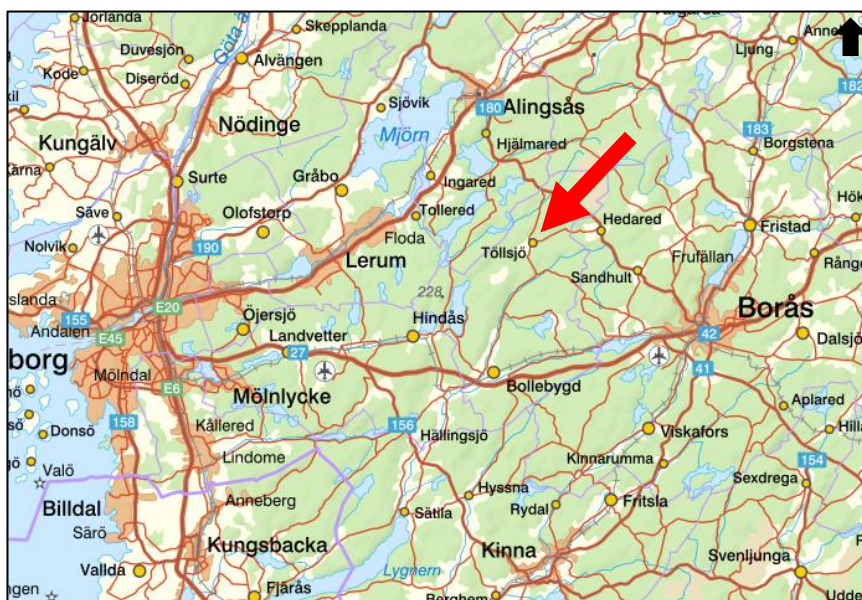
**Bilagor**

**Bilaga 1.** Påverkansområde grundvattenavsänkning för sökt maxuttag

## 1 Inledning och bakgrund

Töllsjö är ett litet samhälle med cirka 410 invånare beläget cirka 17 km nordöst om Bollebygd centralort (Figur 1). Samhället har försörjts med vatten från olika jordbrunnar i närområdet sedan 1940-talet.

Dagens uttagsbrunn (UB1) utfördes när akut vattenbrist uppstod 2013. Brunnen utfördes framför allt med syftet att fungera som temporär uttagsbrunn i väntan på att ny vattentäkt anlades. UB1 har problem med sandinträngning vid större uttag och 2019 borrades en ny brunn (B2) för att säkerhetsställa dricksvattenproduktionen för framtiden. Förutom problem med sandinträngning i den befintliga brunnen UB1 är grundvattenkvaliteten god i båda brunnarna.



Figur 1. Översiktskarta med lokalisering för Töllsjö samhälle. © Lantmäteriet Geodatasamverkan

Till att börja med är planen att använda UB1 som huvudvattentäkt och att komplettera med vatten från B2. På sikt kan det eventuellt bli aktuellt att använda B2 som huvudvattentäkt men det är ännu inte bestämt i dagsläget.

Kommunen har tillstånd för grundvattenuttag ur UB1, men inte för B2. Detta samrådsunderlag omfattar grundvattenuttag ur B2.

### 1.1 Uppdrag och syfte

På uppdrag av Bollebygds kommun har Sweco Sverige AB fått uppdraget att upprätta underlag inför en tillståndsansökan enligt 11 kap. miljöbalken (1998:808) att för den allmänna vattenförsörjningen bortleda grundvatten från ny uttagsbrunn B2 i Töllsjö.

Som en del av tillståndsprocessen utför Bollebygds kommun samråd med de som bedöms som särskilt berörda samt med Länsstyrelsen. Detta samrådsunderlag innehåller beskrivning av planerad verksamhet, dess eventuella miljöeffekter samt eventuella åtgärder.

## 1.2 Ansökan om tillstånd för vattenverksamhet

Bollebygds kommun avser att ansöka om tillstånd enligt 11 kap. miljöbalken för att på fastigheten Töllsjö 1:3 anlägga uttagsbrunn B2 med tillhörande anordningar samt söka tillstånd för att ur uttagsbrunnen bortleda grundvatten samt utföra erforderliga anläggningsarbeten för vattentäkten. Kommunen avser söka tillstånd för ett grundvattenuttag till en vattenmängd av 63 100 m<sup>3</sup>/år, dock maximalt 200 m<sup>3</sup>/d.

## 1.3 Referenssystem

Om inget annat anges används SWEREF 12 00 i plan och RH2000 i höjd.

## 1.4 Tidigare undersökningar

Bollebygds kommun har utfört flertalet hydrogeologiska undersökningar i området som har använts som underlag till detta samrådsunderlag. Bland annat:

- Undersökningsborrning, stegprovpumpning och vattenanalyser i samband med installation av befintlig uttagsbrunn UB1 2013.
- Undersökningsborrningar 2016 för lokalisering av ny uttagsbrunn B2.
- Långtidsprovpumpning 2019-2020 av ny uttagsbrunn B2. Cirka 9 månaders pumpning med ett uttag av 2,5 l/s (216 m<sup>3</sup>/d). Vattenanalyser samt nivåmätning i grundvattenrör och i Nolån.

## 1.5 Nollalternativ

Ett nollalternativ är ett sätt att beskriva konsekvenserna av att den planerade verksamheten inte kommer till stånd. I detta fall innebär nollalternativet att grundvattenuttaget ur den nya uttagsbrunnen B2 saknar tillstånd och att någon grundvattenbortledning inte lagligen kan ske ur B2. Eftersom den befintliga uttagsbrunnen från 2013 (UB1) har problem med sandinträngning vid högre flöden innebär nollalternativet en risk att dricksvattenbehovet inte kommer kunna tillgodoses i framtiden.

## 2 Alternativa lösningar

Av naturliga skäl måste grundvattentäkter lokaliseras till områden med förutsättningar för uttag av grundvatten, både sett till kvantitet och kvalitet. Samhället har tagit sitt vatten från isälvsavlagringen i området sedan 1940-talet. Inför anläggandet av den nya uttagsbrunnen undersöktes fem potentiella platser varpå läget vid B2 bedömdes ha bäst uttagsmöjlighet (Sweco, 2016).

Idag finns inga planer för att Töllsjö samhälle ska kopplas samman och få vatten från vattenverk på annan ort. Samhället är beroende av befintlig grundvattentäkt nu och i framtiden.

### **3 Befintliga tillstånd**

Den 28 november 2015 beviljade Mark- och miljödomstolen Bollebygds kommun tillstånd för uttag och bortledning av grundvatten från uttagsbrunnen UB1 (Mål nr M 1106-15). Domen medförde bland annat även lagligförklaring av en äldre uttagsbrunn/vattenanläggning från 1960-talet. Uttaget från UB1 får enligt domen uppgå till 63 072 m<sup>3</sup>/år (2,0 l/s i medel), dock maximalt 200 m<sup>3</sup>/dygn (2,3 l/s).

### **4 Vattenförbrukning**

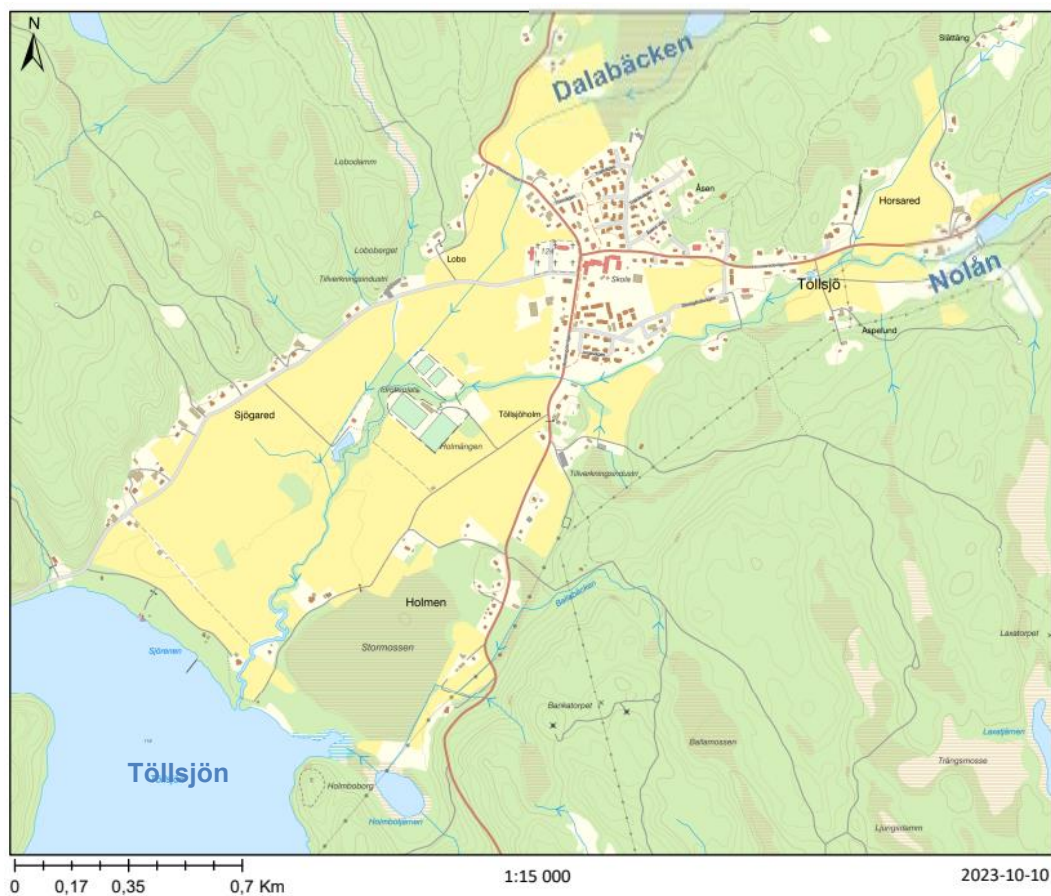
Till att börja med är planen att använda UB1 som huvudvattentäkt och att komplettera med vatten från B2. På sikt kan det eventuellt bli aktuellt att använda B2 som huvudvattentäkt men det är ännu inte bestämt i dagsläget. Därför söker Bollebygds kommun tillstånd att ta ut samma mängd grundvatten från B2 som tillståndet för UB1 medger.

Antalet invånare i Töllsjö är cirka 410 personer. Av dessa försörjer vattentäkten i Töllsjö cirka 350 invånare med dricksvatten.

Vattenförbrukningen idag är i storleksordningen cirka 15 000 m<sup>3</sup>/år (0,5 l/s). Kommunen har som uttalat mål att öka invånarantalet i Töllsjö varför tillstånd söks för ett grundvattenuttag på en vattenmängd av 63 100 m<sup>3</sup>/år, dock maximalt 200 m<sup>3</sup>/d.

### **5 Omgivningsbeskrivning**

Töllsjö är beläget på ett isälvsdelta i Nolåns dalgång (Figur 2). Marken invid vattentäkten är flack och markanvändningen utgörs huvudsakligen av öppen mark, jordbruk samt bostadsbebyggelse. Norr och söder om Töllsjö är terrängen mer kuperad och utgörs generellt av skogbeväxta höjdområden. Kring vattentäkten utgörs markanvändningen till största delen av bostadsbebyggelse samt delvis även jordbruksmark. Bollebygdsvägen (länsväg 1758) och Horssaredsvägen (länsväg 1682) passerar genom samhället.



Figur 2. Översiktskarta Tölsjö samhälle. © Lantmäteriet Geodatasamverkan.

## 5.1 Fastighet och ägarförhållanden

Uttagsbrunnen B2 ligger på fastigheten Tölsjö 1:3 i Bollebygds kommun. Fastigheten ägs av Bollebygds kommun.

## 5.2 Uttagsbrunn

Uttagsbrunn B2 är en borrarad grusfilterbrunn i jord som borrhades 2019. Brunnen är cirka 30 meter djup.

Utförda borrhningar och provpumpning vid B2 visar att det grovt går att dela in jordlagerföljden i tre olika lager vid B2. Överst finns ett sandigt lager på cirka 8 m vilket underlagras av ett lager med inslag av silt på cirka 10 m och under det finns ca 10 m sand där brunnens filterdel är placerad.

Ett kortare pumptest utfördes i samband med att brunnen borrhades 2019 (Sweco, 2020a). Transmissiviteten för grundvattenmagasinet i närområdet beräknades då till  $2,8 \cdot 10^{-3} \text{ m}^2/\text{s}$ .



En längre provpumpning utfördes under cirka nio månader under 2019 - 2020. Genomsnittligt flöde under provpumpningen var 2,47 l/s (cirka 213 m<sup>3</sup>/d). Grundvattennivåer mättes kontinuerligt i uttagsbrunn och observationsrör. Även vattenståndet i Nolån mättes kontinuerligt under hela testet. Uppmätt avsänkning i uttagsbrunnen var maximalt 7,5 m. Transmissiviteten för grundvattenmagasinet beräknades till  $6,9 \cdot 10^{-4}$  m<sup>2</sup>/s. Provpumpningen konfirmerade att grundvattenmagasinet medger ett kontinuerligt uttag på 2,5 l/s.

### 5.3 Gällande planer

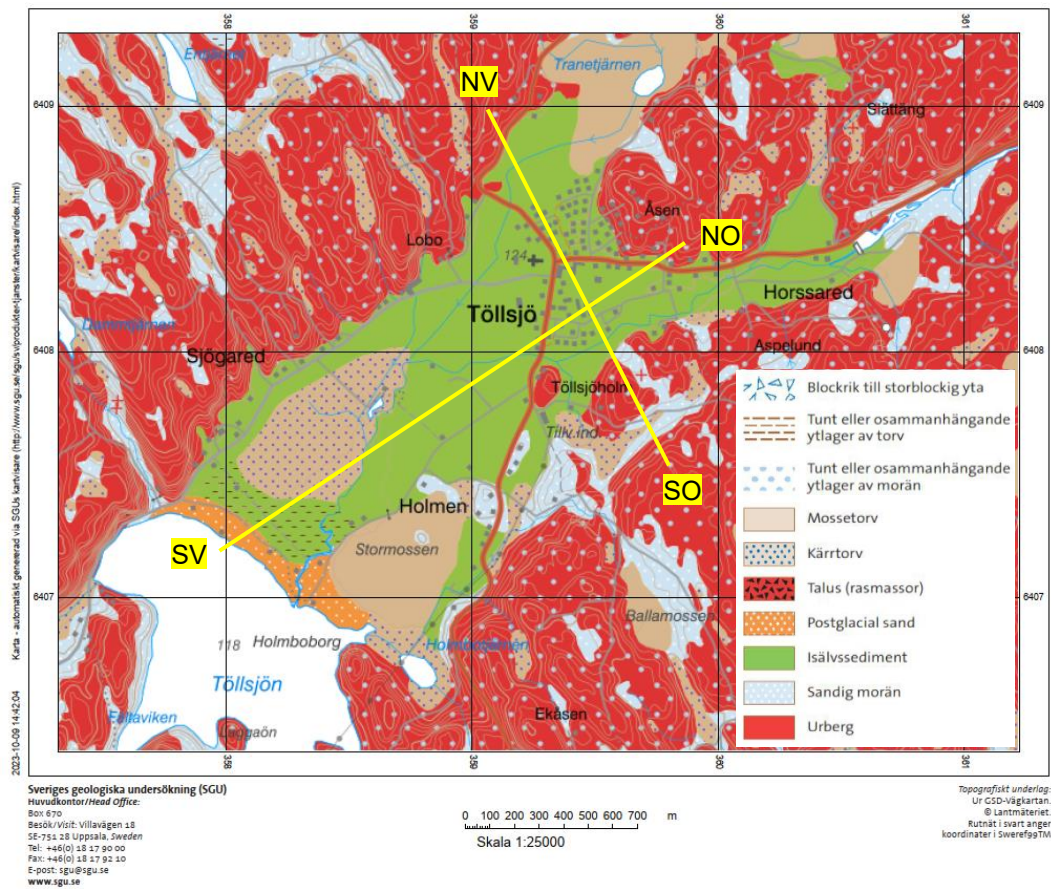
Den nu gällande översiktsplanen för Bollebygds kommun antogs 2021. Översiktsplanens syfte är att beskriva kommunens utveckling och utvecklingsplaner i ett långsiktigt hållbart perspektiv. I översiktsplanen belyses Töllsjö som ett utvecklingsområde för tillkommande bostäder.

Uttagsbrunn B2 ligger utanför detaljplanelagt område.

### 5.4 Geologi

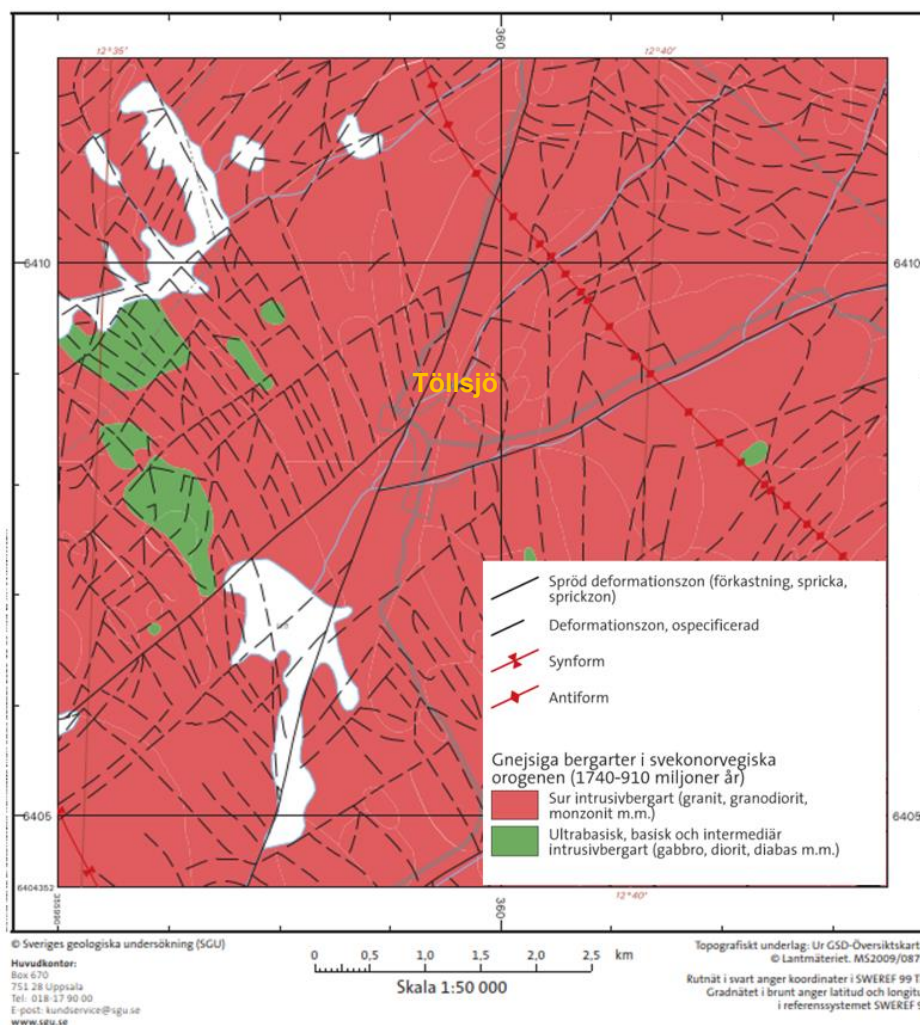
Töllsjö är beläget på ett isälvsdelta i Nolåns dalgång. Jordlagren utgörs huvudsakligen av sand och grus. Tidigare undersökningsborrningar i området visar i grova drag på ett tunt lager friktionsmaterial närmst berget. Över friktionsmaterialet finns ett lager mycket fint material (sandig silt/siltig sand) av varierande mäktighet (Sweco, 2016).

Töllsjö omges av höjdområden, där berget går i dagen på flera ställen (Figur 3). På höjdområdena överlagras berget av morän med varierande mäktighet. Stora block i jordlagren har konstaterats vid platsbesök (Sweco, 2020b).



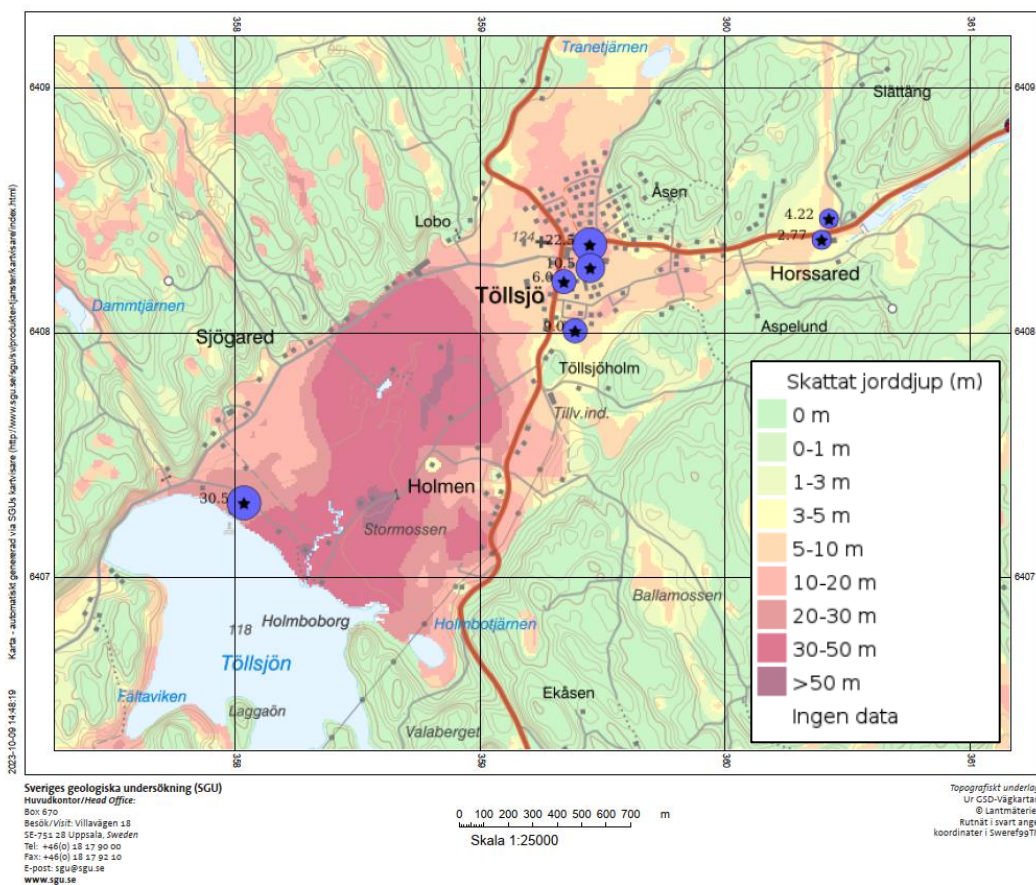
Figur 3. Jordartskarta, SGU kartvisare 2023. Tölsjö vattentäkt tar sitt vatten från isälvsavlagringen Läge för profil nordväst-sydost och profil nordost-sydväst i gult. SGU kartgenerator 2023-10-09.

Berggrunden utgörs av en grå granitisk gnejs och enligt SGU:s karta över berggrunden i området korsar flera sprickzoner området kring Tölsjö (Figur 4).



Figur 4. Berggrundskarta, SGU kartvisare 2020. SGU kartgenerator 2020-11-09.

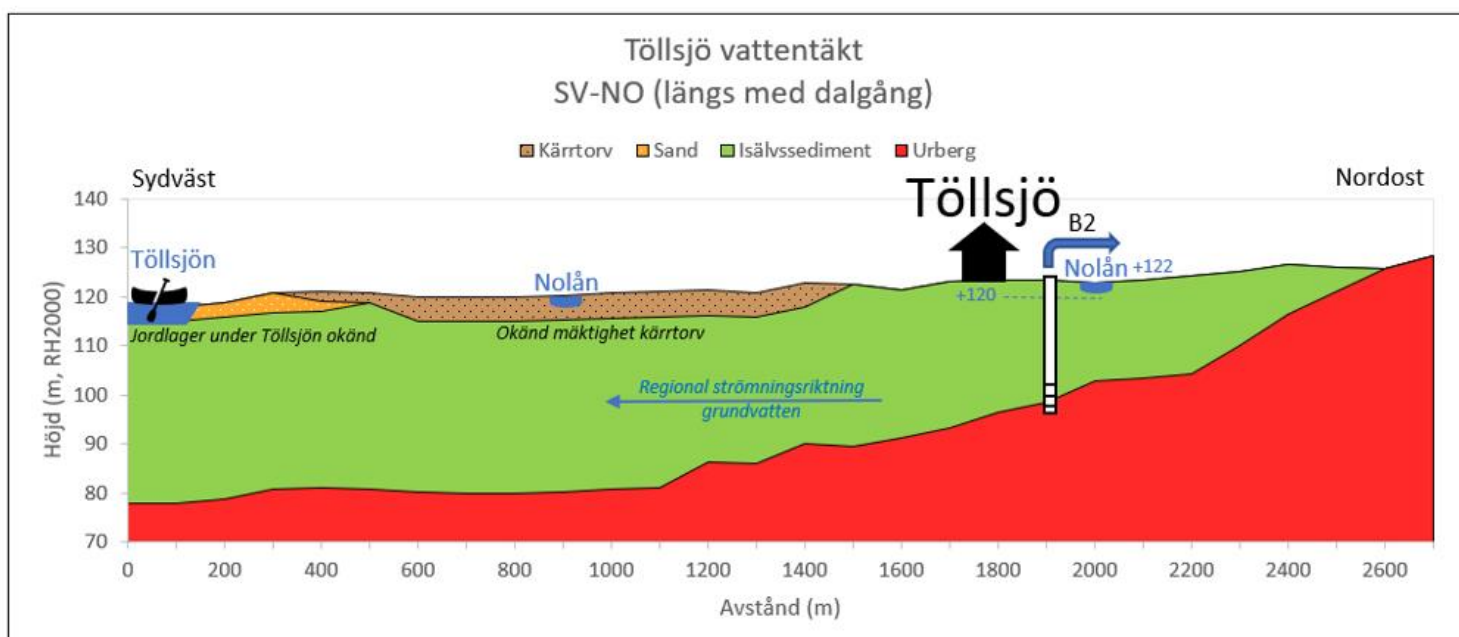
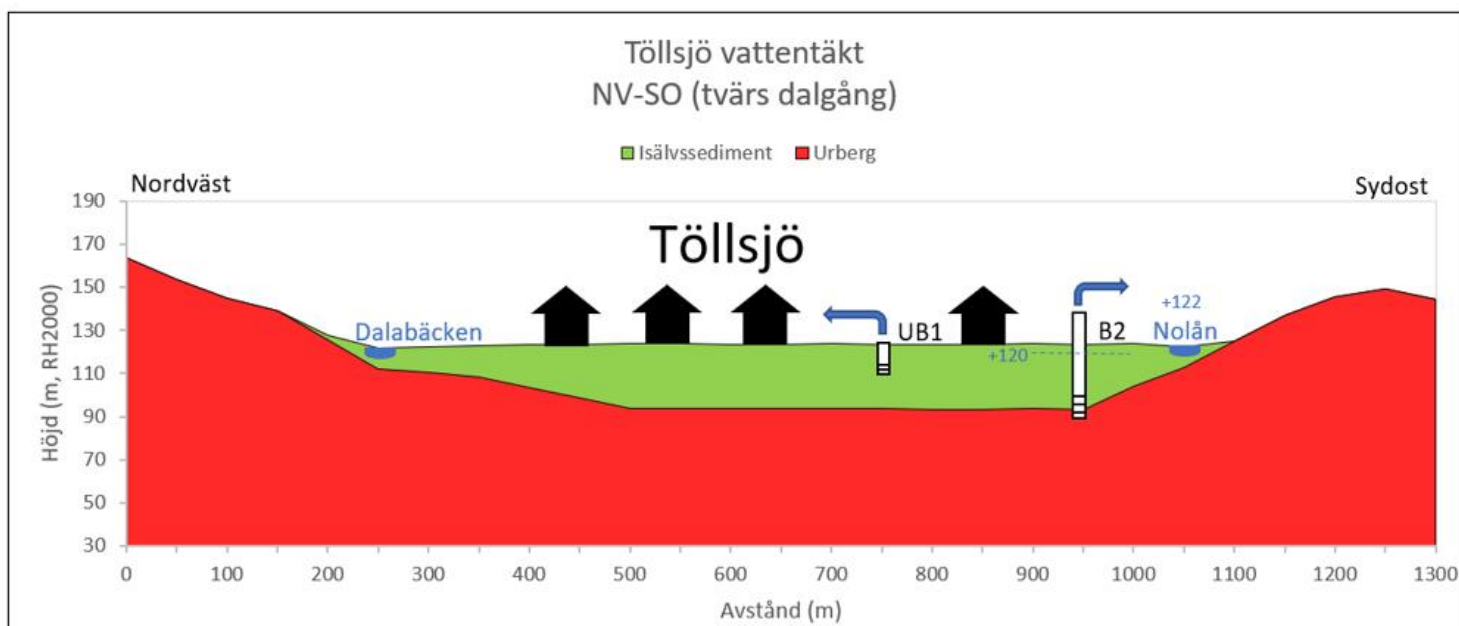
Enligt SGU:s jorddjupskarta ökar jorddjupet söder ut i dalgången, mot Töllsjön (Figur 5).



Figur 5. Jorddjupskartan. SGU kartgenerator 2022-10-09.

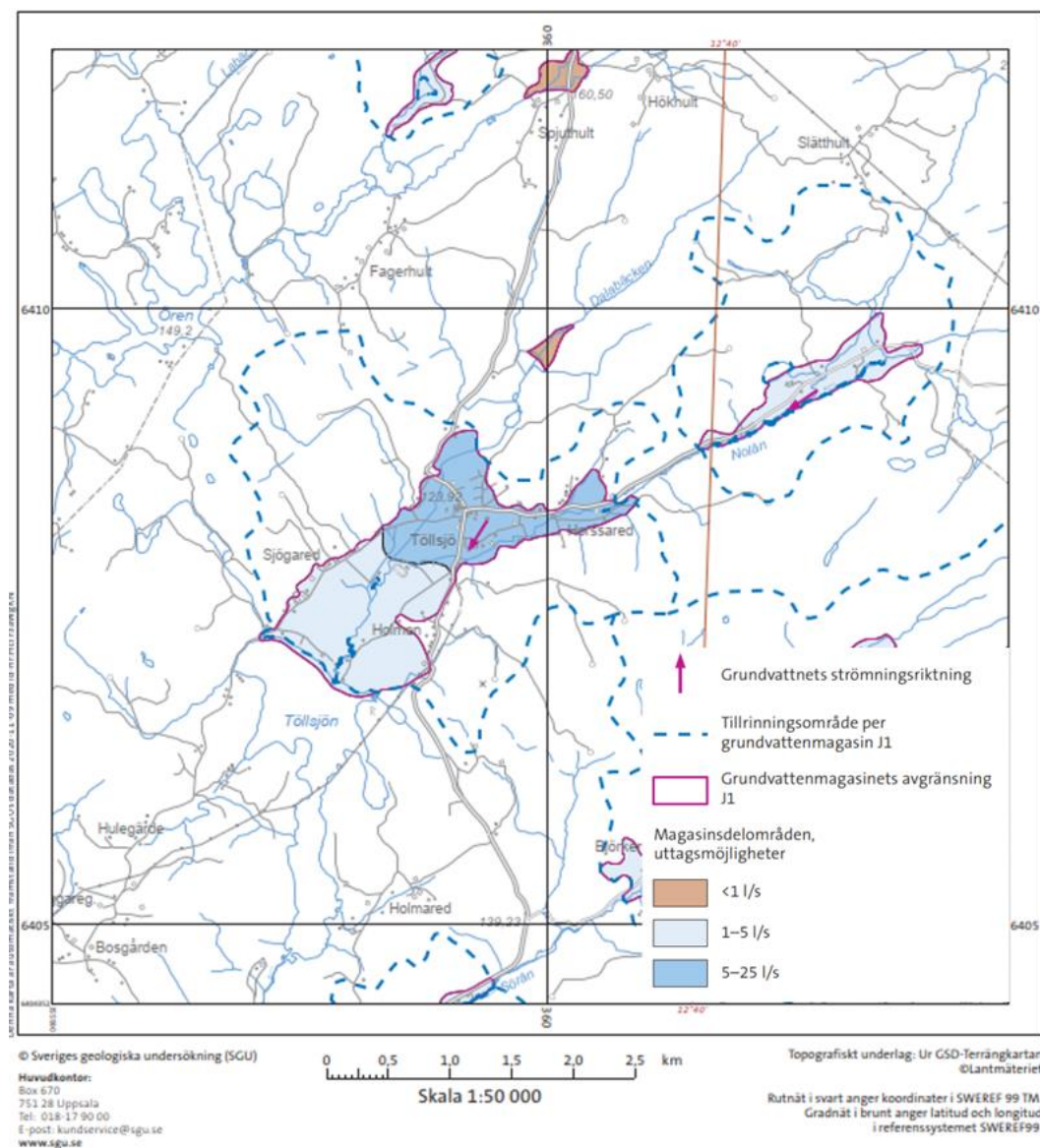
## 5.5 Hydrogeologi

Grundvattenmagasinet som Tölsjö vattentäkt tar sitt vatten från är en del av ett stort isälvsdelta, som i sin tur utgör en del av Nolåns dalgång, vars topografiska grundvattendelare utgörs av omkringliggande skogbeklädda höjdområden med morän och berg i dagen. Tolkad hydrogeologisk konceptuell modell ses i Figur 6 (profilernas lägen ses i Figur 3 ovan).



Figur 6. Principskiss tolkad från undersökningsborringar, brunnsprotokoll samt SGU:s jordarts- och jorddjupskarta. Grundvattennivån i B2 (+120) och nivån i Nolån (+122) uppmättes innan provpumpning 2019 (UB1 pumpades då med 0,5 l/s). Mätstation Nolån ligger ca 300 m uppströms B2. Troligtvis förekommer skikt av tätare lera/silt i isälvs sedimentet. Jordlagerföljd under bäckarna och sjön är okända.

Enligt SGU:s karta över grundvattnet i området (Figur 7) är möjligt uttag uppskattat till 5–25 L/s vid vattentäkten. Den regionala strömvattenriktningen går från Nolans dalgång i nordöst genom Töllsjö samhälle och vidare sydväst mot Töllsjön.



Figur 7. Karta över grundvattenmagasin, SGU kartvisare 2020. Grundvattenmagasinet vid Töllsjö är uppdelat i två delar. Töllsjö vattentäkt är belägen i det nordligaste av dessa (uttagsmöjlighet 5-25 l/s).

### 5.5.1 Vattenkvalitet

I samband med provpumpning av B2 genomfördes vattenprovtagning. Resultatet visar på ett råvatten av god kvalitet, men med måttligt höga halter av mangan och lågt pH (Sweco, 2020b). Förutom att UB1 har problem med sandinträning vid högre flöden bedöms grundvattenkvaliteten vara god även i denna brunn.

### 5.5.2 Grundvattenbildning

Sweco har tidigare uppskattat grundvattenbildningen till cirka 450 mm/år (motsvarande 14,3 l/s\*km<sup>2</sup>) (Sweco, 2015). Detta baseras på en nettonederbörd på cirka 500 mm/år samt antagandet om en relativt liten ytvavrinning i området. Tillrinningsområdet för vattentäkten begränsas topografiskt av de moränbeksädda höjdområdena med berg i dagen som omger isälvsdeltat. I de sydvästra delarna avgränsas grundvattenmagasinet av Töllsjön. Grundvatten till vattentäkten bildas främst inom isälvsavlagringen vars yta är cirka 2 km<sup>2</sup>. Grundvattenbildningen kan därmed beräknas till cirka 28 l/s. Troligtvis är grundvattenbildningen större än så då det även sker avrinning från de högre belägna partierna som infiltrerar i isälvsavlagringens randområden.

Enligt Sveriges geologiska undersökning kan grundvattenbildningen förväntas öka med 5 - 10 % under 2000-talet på grund av förändringar i klimatet (Rodhe, 2009).

## 5.6 Hydrologi

Söder respektive norr om Töllsjö vattentäkt rinner Nolån respektive Dalabäcken. Båda vattendrag mynnar i sjön Töllsjön som ligger söder ut.

Under provpumpningen 2019/2020 mättes bland annat nivån i Nolån (Figur 8). Sannolikt kommunicerar ån med grundvattenmagasinet. Det sker genom ett läckage genom bottensedimentet i ån och genom sand-siltlagren. Vid den cirka 9 månader långa provpumpningen med 2,47 l/s (cirka 213 m<sup>3</sup>/d) gick det inte påvisa någon påverkan på eller från ån.



*Figur 8. Mät punkt i Nolån, uppströms från brunn B2.*

## 5.7 Privata brunnar

Enligt SGU:s brunnsarkiv finns inga privata brunnar inom påverkansområdet för grundvattenavsänkning.

Fastighetsägare ges möjlighet att lämna kompletterande uppgifter kring brunnar i samband med samrådet.

Flertalet fastigheter i anslutning till vattentäkten har kommunalt vatten och avlopp.

## 5.8 Övriga anläggningar och infrastruktur

I anslutning till uttagsbrunnen finns en mindre väg samt ett antal hus (se Bilaga 1).

## 5.9 Miljökvalitetsnormer

Miljökvalitetsnormer (MKN) är ett juridiskt bindande styrmedel som regleras i 5 kap. miljöbalken och som anger kvaliteten på mark, vatten, luft och miljön i övrigt.

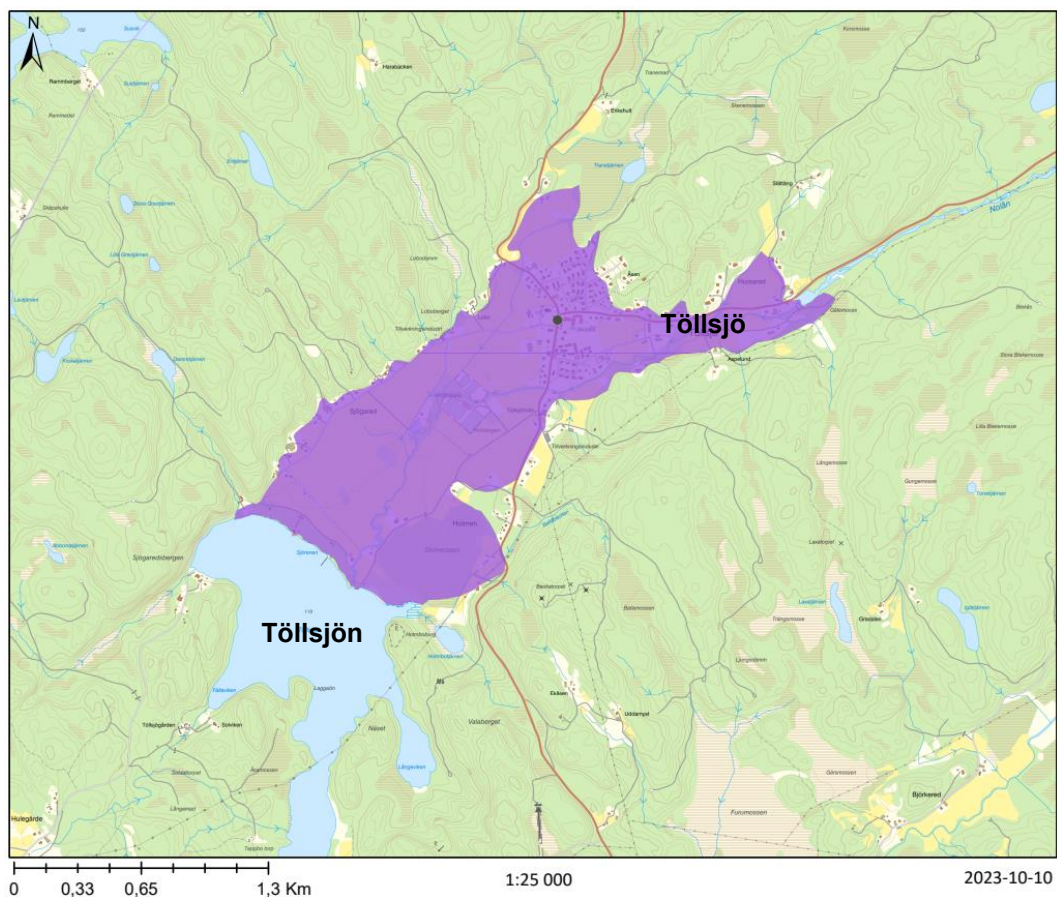
Miljökvalitetsnormer för vattenförekomster ska enligt huvudregeln i 4 kap. vattenförvaltningsförordningen fastställas så att tillståndet i vattenförekomsten inte försämras.

### 5.9.1 Grundvattenförekomst

Töllsjö vattentäkt är belägen i grundvattenförekomsten Töllsjö med tillhörande miljökvalitetsnormer (Figur 9). Grundvattenförekomsten inkluderar större delar av den sand- och grusavlagring som förekommer i området. Enligt VISS bedöms



grundvattenförekomsten ha mycket goda eller utmärkta uttagsmöjligheter mellan 5 och 25 l/s (ca 400 - 2000 m<sup>3</sup>/d). Grundvattenförekomstens statusklassning samt miljökvalitetsnormer sammanställs i Tabell 1.



Figur 9. Töllysjo vattentäkt tar sitt vatten från grundvattenförekomsten Töllysjo (lila område). VISS 2023. © Lantmäteriet

Tabell 1. Statusklassning samt miljö kvalitetsnormer för grundvattenförekomsten Töllsjö (VISS).

Vattenförekomst: <b>Töllsjö</b> MS_CD: WA70852282 VISS EU_CD: SE641178-131106			
Statusklassning		Miljö kvalitetsnorm (förvaltningscykel 2017-2021)	
Kemisk status	God	Kemisk status Kvalitetskrav	God
Kvantitativ status	God	Kvantitativ status Kvalitetskrav	God

### 5.9.2 Ytvattenförekomst

Nolån ligger delvis inom påverkansområdet för sökt verksamhet och är enligt VISS en klassad ytvattenförekomst med tillhörande miljö kvalitetsnormer. Nolåns statusklassning samt miljö kvalitetsnormer sammanställs i Tabell 2.

Den ekologiska statusen bedöms som måttlig till stor del på grund av att det förekommer vandringshinder för fiskar. Vidare saknar delar av vattenförekomsten naturliga livsmiljöer för vattenlevande växter och djur samt vattenförekomsten bedöms påverkad av markavvattning. Vattenförekomsten är påverkad av försurning vilket motverkas av kalkning. Vattenkvalitén bedöms som bra (bortsett från de ämnen som överskrider i alla Sveriges ytvattenförekomster).

Tabell 2. Statusklassning samt miljö kvalitetsnormer för ytvattenförekomsten Nolån – uppströms Töllsjön (VISS).

Vattenförekomst: <b>Nolån – uppströms Töllsjön</b> MS_CD: WA71699335 VISS EU_CD: SE641372-131599			
Statusklassning		Miljö kvalitetsnorm (förvaltningscykel 2017-2021)	
Ekologisk status	Måttlig	Ekologisk status Kvalitetskrav	God
Kemisk status	Uppnår ej god <sup>1</sup>	Kemisk status Kvalitetskrav	God <sup>2</sup>

<sup>1</sup> Bedöms inte uppnå god kemisk status med avseende på bromerad difenyleter samt kvicksilver och kvicksilverföreningar (överskrider i samtliga undersökta ytvattenförekomster i Sverige).

<sup>2</sup> Kvalitetskrav undantag mindre stränga krav: uppnår ej god kemisk ytvattenstatus med hänsyn till bromerad difenyleter samt kvicksilver och kvicksilverföreningar (överskrider i samtliga vattenförekomster).

## 5.10 Naturmiljö

En skrivbordsinventering av naturmiljöobjekt har utförts inom verksamhetens påverkansområde. Som underlag har onlinetjänserna VISS och Informationskartan Västra Götaland använts tillsammans med kommunens egen naturvärdesbedömning och översiktsplan.

Det finns inga dokumenterade naturvärden på den del av Nolån som passerar innanför påverkansområdet. Däremot pekas Nolån ut i kommunens egna naturvårdsprogram som ett vattendrag som generellt sett har särskilt höga naturvärden (Bollebygds kommun, 2010).

## 5.11 Kulturmiljö

En skrivbordsinventering av kulturmiljöobjekt har utförts inom verksamhetens påverkansområde. Som underlag har onlinetjänsten Informationskartan Västra Götaland använts.

Den del av Nolån som rinner förbi Töllsjö samhälle värderas till att ha ett mycket högt kulturhistoriskt värde (se Bilaga 1). Inga av de specifika kulturmiljöobjekten som omnämns för Nolån finns dock inom verksamhetens påverkansområde.

## 5.12 Skyddade områden

I Töllsjö finns ett befintligt vattenskyddsområde för grundvattentäkten som togs fram när en äldre (grävd) jordbrunn användes. Denna brunn används dock inte idag. Skyddsområdet fastställdes 1995.

# 6 Omgivningspåverkan

## 6.1 Påverkansområde grundvatten

Baserat på den långtidsprovpumpning som Sweco utförde 2019/2020 antas grundvattennivån i uttagsbrunnen sänkas av med cirka 2 - 2,5 meter vid sökt maxuttag (200 m<sup>3</sup>/d). Avsänkningen avtar sedan med avståndet ut från brunnen. Enligt praxis bedöms nivåförändringar mindre än 0,3 m inte kunna urskiljas från naturlig variation av grundvattennivåer i jord. Det avstånd där avsänkningen är 0,3 meter definieras som grundvattenuttagets påverkansområde.

Avsänkningens utbredning har beräknats genom att optimera Theims formel inom angivna intervall för transmissivitet, grundvattenbildning och avsänkning i brunnen med formeln för vattenbalans. Angivna intervall för parametrarna ses i Tabell 3. Medan Theims formel bland annat är beroende av transmissivitet, grundvattenbildning och avsänkning i brunnen är vattenbalansen endast beroende av grundvattenbildningen. Beräkningarna har utförts med hjälp av Excel med tillägget Solver. Beräkningarna antar radiellt flöde och stationära förhållanden.

Tabell 3. Antagna värden för beräkning av påverkansområde.

Parameter	Värde	Kommentar
Uttag, Q	200 m <sup>3</sup> /d	Sökt maxuttag
Transmissivitet, T	7*10 <sup>-5</sup> - 7*10 <sup>-3</sup> m <sup>2</sup> /s	7*10 <sup>-4</sup> enligt provpumpning av Sweco 2019/2020
Uppskattad avsänkning i brunn, dS	1,5 – 2,5 m	Bedömning från utförd provpumpning 2019/2020 Sweco
Grundvattenbildning, W	400 – 500 mm/år	Antaget en ökning med 10% jämfört med idag på grund av klimatförändringar

Genom att anta ett linjärt samband för avsänkning i förhållande till logaritmiskt avstånd kan avsänkning på ett givet avstånd från brunnen beräknas. Det linjära sambandet blir ett konservativt antagande. Med detta antagande beräknas påverkansområdet<sup>3</sup> för sökt maxuttag bli 90 m (se Figur 10 och Bilaga 1).

Påverkansområdet på 90 m bedöms vara konservativt redovisat eftersom maxuttaget troligtvis sker under en kortare period och att stationära förhållanden för maxuttaget sannolikt inte hinner infinna sig.

Om uttag sker samtidigt ur både dagens uttagsbrunn UB1 och den nya brunnen B2 kan avsänkning mellan brunnarna eventuellt bli något större än vad som redovisas i detta underlag.

<sup>3</sup> Det avstånd från uttagsbrunnen där avsänkning är > 0,3 m.



\* Om inget annat anges i fastighetsbeteckningen gäller TOLLSJÖ som Ortsnamn

Figur 10. Bedömt påverkansområde för grundvattenavsänkning vid sökt maxuttag (blå cirkel). Kartan ses i större version i Bilaga 1.

## 6.2 Yt- och grundvatten

Grundvattennivån sänks av inom ett område med radien 90 m från uttagsbrunnen med störst avsänkning nära brunnen. Påverkan är lokal och övriga delar av grundvattenmagasinet påverkas inte av planerad vattenverksamhet.

Den cirka 9 månader långa provpumpningen av B2 kunde inte påvisa någon påverkan på eller från Nolån. Provpumpningen pågick under sommarhalvåret då grundvattennivåerna samt vattenståndet ofta är lågt och utfördes dessutom med något högre flöde än vad kommunen söker tillstånd för (cirka 213 m<sup>3</sup>/d jämfört med 200 m<sup>3</sup>/d).

## 6.3 Privata brunnar

Enligt SGU:s brunnarkiv finns inga privata brunnar inom påverkansområdet för grundvattenavsänkning.

Fastighetsägare ges möjlighet att lämna kompletterande uppgifter kring brunnar i samband med samrådet.

#### **6.4 Övriga anläggningar och infrastruktur**

Tidigare sonderingar i området har konstaterat att tätare skikt med inslag av silt förekommer i isälvsavlagringen. Mäktigare skikt med finkornigare material kan medföra en risk för sättning om grundvattenavsänknigen är stor. För sökt verksamhet bedöms grundvattenavsänkningen bli relativt liten. Närmsta byggnad ligger cirka 20 m från uttagsbrunnen och bedöms få en maximal grundvattenavsänkning på 0,8 m. Bedömningen är att risken för sättning är liten till obetydlig.

#### **6.5 Naturmiljö**

Sökt grundvattenuttag bedöms inte påverka vattenflödet i Nolån. Någon påverkan på åns naturmiljö bedöms därmed inte heller uppkomma.

#### **6.6 Kulturmiljö**

Kulturmiljön längs Nolån bedöms inte påverkas av sökt grundvattenuttag.

#### **6.7 Miljökvalitetsnormer**

Det planerade grundvattenuttaget bedöms inte påverka möjligheten att uppfylla gällande miljökvalitetsnormer för grundvattenförekomsten som vattentäkten tar sitt vatten från eller för Nolån.

#### **6.8 Kontroll och uppföljning**

Ett kontrollprogram kommer att tas fram i samråd med tillsynsmyndighet efter det att tillståndet vunnit laga kraft. Inga övriga skyddsåtgärder bedöms krävas med anledning av verksamheten. Kontrollprogrammet föreslås omfatta mätning av grundvattennivåer i uttagsbrunnen samt observationsrör samt mätning av uttagen vattenmängd.

### **7 Samlad bedömning av verksamhet**

Grundvattenuttaget från uttagsbrunn B2 vid Töllsjö vattentäkt bedöms medföra relativt små avsänkningar av grundvattennivån. Avsänkningen bedöms uppkomma inom en radie av maximalt 90 m från uttagsbrunnen. Utförd provpumpning har inte kunnat påvisa att sökt grundvattenuttag skulle ha någon påverkan på eller från Nolån. Bedömningen är att risken för sättning är liten till obetydlig som följd av grundvattenavsänkningen.

Sökande bedömer att verksamheten inte kommer medföra en betydande miljöpåverkan.

## 8 Referenser

Bollebygds kommun. (2010). *Naturvårdsprogram för Bollebygds kommun.*

Rodhe, A. m. (2009). *Grundvattennivåer i ett förändrat klimat.* . Uppsala: Uppsala universitet och Sveriges metrologiska och hydrologiska institut (SMHI).

Sweco. (2015). *Miljökonsekvensbeskrivning (MKB) inför ansökan om tillstånd från miljödomstolen, Töllsjö befintliga vattentäkt.*

Sweco. (2016). *Undersökningsborrningar Töllsjö vattenprospektering.*

Sweco. (2020a). *Utförande av grusfilterbrunn i Töllsjö.*

Sweco. (2020b). *PM provpumpning B2 Töllsjö.*



Bilaga 1  
Töllsjö vattentäkt  
Tillståndsärende uttagsbrunn B2



**Teckenförklaring**

- Fastighetsgränser\*
- Påverkansområde grundvattenavsänkning
- ▨ Kulturmiljö - Nolån 100 m buffer

\* Om inget annat anges i fastighetsbeteckningen gäller TÖLLSJÖ som Ortsnamn





## 5. Tillstånd för Bollebygds avloppsreningsverk TSN2024/6



Teknik- och serviceförvaltningen

Annelie Fischer | Förvaltningschef  
0734-64 72 00 | annelie.fischer@bollebygd.se

Teknik- och servicenämnden

## Information om tillståndsansökan för Bollebygds avloppsreningsverk

### Förslag till beslut

Teknik- och servicenämnden noterar informationen

### Ärendet

Tf. VA/gatuchef My Nilsson informerar om arbetet med tillståndsansökan för Bollebygds avloppsreningsverk.

### Beslutsunderlag

- Information om tillståndsansökan för Bollebygds avloppsreningsverk

### Skickas till

---

BOLLEBYGDS KOMMUN

Teknik- och serviceförvaltningen

Annelie Fischer

Förvaltningschef



## 6. Information om arbete med överföringsledningar TSN2024/67



Teknik- och serviceförvaltningen

Annelie Fischer | Förvaltningschef  
0734-64 72 00 | annelie.fischer@bollebygd.se

Teknik- och servicenämnden

## Information om överföringsledning

### Förslag till beslut

Teknik- och servicenämnden noterar informationen.

### Ärendet

VA/gatuchef My Nilsson informerar om pågående arbete kring överföringsledningar

### Beslutsunderlag

- Information om överföringsledning, tjänsteskrivelse 2023-03-04

### Skickas till

---

BOLLEBYGDS KOMMUN

Teknik- och serviceförvaltningen

Annelie Fischer

Förvaltningschef



## 7. Riktlinjer olovlig trädfällning TSN2024/37



Teknik- och serviceförvaltningen

Annelie Fischer | Förvaltningschef  
0734-64 72 00 | annelie.fischer@bollebygd.se

Teknik- och servicenämnden

## Riktlinjer vid olovlig trädfällning

### Förslag till beslut

Teknik- och servicenämnden beslutar anta riktlinje vid olovlig trädfällning

### Ärendet

Det är olagligt att fälla träd på annans mark utan tillstånd. På den kommunägda marken sker det dock ibland och det vanligaste är att man, olovligt, tar bort träd som skuggar, skymmer sikten eller på annat sätt stör den egna tomten. Naturligtvis kan det ju även vara ett misstag, men det är ändå skadeståndsgrundande, eftersom det är den som avverkar, som har skyldighet att ta reda på vem som äger marken och träden.

En olovlig avverkning kallas rättsligt för ”egenmäktigt förfarande”. Skulle man också frakta bort virket från platsen, gör man sig skyldig till ”stöld”. Ibland sker också skadegörelse på träd, t.ex. avbrutna plantor/ungträd utefter gator och i parker.

Teknik- och serviceförvaltningen har tagit fram riktlinjer för hur gå tillväga vid olovlig trädfällning.

### Ekonomiska förutsättningar

Enligt dokumentation om skadeståndsberäkning vid olovlig trädfällning så gäller som huvudregel, vilket prövats i domstol, att skadeståndet ska vara en beräkning av återanskaffningskostnad så långt som möjligt innan den olovliga trädfällningen.

### Beslutsunderlag

- Riktlinjer vid olovlig trädfällning, tjänsteskrivelse 2024-02-26
- Riktlinjer vid olovlig trädfällning, riktlinje 2024-02-06

### Skickas till

handläggare

BOLLEBYGDS KOMMUN

Teknik- och serviceförvaltningen

Annelie Fischer

Andreas Andersson

Förvaltningschef

Samordnare



**Gäller för:**

**Dokumentansvarig:** Titel

Dnr : **TSN2024/37-2**

## Riktlinjer olovlig trädfällning

## Innehåll

1	Inledning .....	3
2	Rutiner vid olovlig trädfällning.....	3
3	Rutiner vid fällning/skadegörelse av träd och trädplantering .....	4
4	Skadeståndsanspråk .....	4



## 1 Inledning

Det är olagligt att fälla träd på annans mark utan tillstånd.

På den kommunägda marken sker det dock ibland och det vanligaste är att man, olovligt, tar bort träd som skuggar, skymmer sikten eller på annat sätt stör den egna tomten. Naturligtvis kan det ju även vara ett misstag, men det är ändå skadestandsgrundande, eftersom det är den som avverkar, som har skyldighet att ta reda på vem som äger marken och träden.

En olovlig avverkning kallas rättsligt för ”egenmäktigt förfarande”. Skulle man också frakta bort virket från platsen, gör man sig skyldig till ”stöld”.

Ibland sker också skadegörelse på träd, t.ex. avbrutna plantor/ungträd utefter gator och i parker.

## 2 Rutiner vid olovlig trädfällning

Följande rutiner skall följas om en olovlig åtgärd uppdagas:

När anmälan inkommit eller när kommunens personal upptäcker illegal trädfällning gäller att

- Platsbesök skall göras och händelsen skall dokumenteras med fotografering och anteckningar.
- Polisanmälan skall göras i det fall där s k gagnvirke (stubbdiameter 10 cm och uppåt) och alltid när det gäller detaljplanerat park- och grönområde.
- Polisanmälan skall göras i det fall där s k gagnvirke (stubbdiameter 10 cm och uppåt) och alltid när det gäller naturmark/skogsmark utanför detaljplanerat område.
- Vid röjning av sly, under 10 cm diameter i stubbskär, skall polisanmäla göras och ersättningskrav utgå för varje påbörjad 10 m<sup>2</sup>.
- Om det finns en misstänkt, t.ex. närmaste boende eller namngiven person vid anmälan, skall vederbörande tillfrågas skriftligen.
- Finns en stugförening (t.ex. i fritidshusområde) skall ordförande i föreningen kontaktas.
- Erkänner den skyldige trädfällningen, skall skadestandsersättning utkrävas. Den skyldige skall ha möjlighet att inkomma med synpunkter inom 14 dagar.
- Anmälan/upptäckt skall delges nämnden tillsammans med förslag på skadestandsanspråk från kommunen.
- Mark som skadats vid olovlig avverkning skall, av den skyldige, återställas i ursprungligt skick.

### 3 Rutiner vid fällning/skadegörelse av träd och trädplantering

Den som förstör eller skadar egendom till men för ägaren av egendomen i park- och grönområde, gör sig skyldig till ”skadegörelse”.

- Vid grov skadegörelse, t.ex. avbrutna träd, beskärning, fällda träd eller trädplantor som måste ersättas, skall polisanmälan göras. Skadestånd tas ut genom värdering enligt alnarpsmodellen.

Den som förstör eller skadar egendom till men för ägaren av egendomen i naturmark/skogsmark, gör sig skyldig till ”skadegörelse”.

- Vid grov skadegörelse, t.ex. avbrutna träd, beskärning, fällda träd eller trädplantor som måste ersättas, skall polisanmälan göras. Skadestånd tas ut enligt pris/träd. Är de träd som förstörts eller skadats av typen ädellöv eller enbuskar värderas dessa enligt alnarpsmodellen.

### 4 Skadeståndsanspråk

Enligt dokumentation om skadeståndsberäkning vid olovlig trädfällning så gäller som huvudregel, vilket prövats i domstol, att skadeståndet ska vara en beräkning av återanskaffningskostnad så långt som möjligt innan den olovliga trädfällningen.

I skadeståndet skall ingå kostnader för borttagning av stubbe, förberedelser, inköp av nya träd samt plantering och erforderlig skötsel. Beräkningen av skadeståndsbegäran grundas i kommunens kostnader för att genomföra allt från bortforsling till skötsel av träd i till fullgod etablering. Kommunen ansvarar för anskaffning, återetablering och skötsel av nya träd. Detta kan inte läggas över på den misstänkt person. Det som ersätts skall oftast vara mindre träd och inte fullvuxna träd.

Ersättningen för fullvuxna träd kan bli aktuell om trädet gett karaktärsdrag åt området, varit iögonfallande solitärer eller ingått i en helhet, till exempel park- och grönområde, allé. Trädet kommer då värderas enligt alnarpsmodellen. Ersättning av fullvuxna träd i naturmark/skogsmark ersätts enligt prislista om trädet inte är av högre värde till exempel ädellövträd eller enbuskar. Då värderas trädet/busken enligt alnarpsmodellen.

Att endast kräva ersättning för värdeminskning av träden skall inte praktiseras utan alla träd värderas enligt modellen alnarpsmodellen eller prislista.

Förutom ett fast pris för skadestånd avseende avverkning och skadegörelse i park- och grönområden, så skall pris/träd också tas ut.

#### Fast pris

Om skadegörelse eller avverkning skett så att skadan i området, av kommunen, anses betydlig (t.ex. förändring av områdets karaktär, uppkomna kala ytor, enstaka viktiga karaktärs träd, träd med hög biologisk mångfald, rödlistade träd och/eller gamla träd tagits bort) skall ett fastställt skadestånd utkrävas. Detta både för träd som bedöms enligt alnarpsmodellen i park- och grönområden men också för träd i natur- och skogsmark där priset räknas kr/träd. Fastprisbeloppet är 10,000 kr för nedtagning av träd i natur- och skogsmark. Fastprisbeloppet ska motsvara de administrativa kostnaderna för ärendet.

**Pris/träd**

Förutom den fasta kostnaden, skall ett pris per avverkade eller skadade träd tas ut enligt följande: 2 000 kr/träd för träd mellan 10 cm och 20 cm i stubbdiameter. För träd med en stubbdiameter mellan 21 cm och 30 cm skall priset vara 3,000 kr/träd. För avverkade träd med en stubbdiameter över 31 cm skall ett pris om 4 000 kr/träd tas ut. Dessa priser skall motsvara det dubbla virkesvärdet.

**Pris/röjyta**

Fastpris utdelas för utförd röjning av sly på kommunal mark, priset per avverkade/röjd yta per påbörjad 10 m<sup>2</sup> tas ut enligt följande: 1 500 kr /påbörjad 10 m<sup>2</sup>. Detta gäller i anslutning till tomt eller fastigheter.

Priset kan bli betydligt högre om det gäller särskilda träd eller buskar och svårretablerade träslag i natur- och skogsmark. Exempelvis på sådana träd är ädellöv som lind, bok, avenbok ek, alm, ask, lönn, fågelbär och enbusken.

Alla priser enligt ovan, är 2024 års priser och kan justeras årligen.



## 8. Fastighetschef informerar TSN2024/18



Teknik- och serviceförvaltningen

Annelie Fischer | Förvaltningschef  
0734-64 72 00 | annelie.fischer@bollebygd.se

Teknik- och servicenämnden

## Fastighetschef informerar

### Förslag till beslut

Teknik- och servicenämnden noterar informationen

### Ärendet

Fastighetschef och lokalstrateg informerar om aktuella projekt som förvaltningen driver och deltar i.

### Beslutsunderlag

- Fastighetschef informerar, tjänsteskrivelse

### Skickas till

---

BOLLEBYGDS KOMMUN

Teknik- och serviceförvaltningen

Annelie Fischer

Förvaltningschef



9. Årsrapport 2023,  
Samhällsbyggnadsnämnden TSN2024/26



Teknik- och serviceförvaltningen

Annelie Fischer | Förvaltningschef  
0734-64 72 00 | annelie.fischer@bollebygd.se

## Årsrapport 2024, Samhällsbyggnadsnämnden

### Förslag till beslut

Teknik- och servicenämnden godkänner årsrapport 2024 för Samhällsbyggnadsnämnden och överlämnar den till Kommunstyrelsen och Kommunfullmäktige.

### Ärendet

Samhällsbyggnadsnämnden har tagit fram en årsrapport för år 2023. Måluppfyllelsen är att tre mål uppnås, ett bedöms delvis uppnått samt ett mål uppnås ej.

Under året har en arbetsgrupp, där representanter från samhällsbyggnadsförvaltningen ingår, arbetat vidare med uppdraget att starta upp en återbruksverksamhet i Bollebygd.

Vattentjänstplan har tagits fram under 2023. Syftet med planen är att presentera kommunens långsiktiga planering för att tillgodose behovet av kommunalt vatten och avlopp. Planen har varit på samråd under hösten, nästa steg är granskning för att sedan beslutas i kommunfullmäktige under 2024.

Under året har utbyggnaden av fiber på landsbygden fortsatt, utifrån samverkansavtal. Tidplanen för färdigställande har flera gånger förskjutits framåt. Övergången från kopparnätet till moderna lösningar är en viktig del av digitaliseringen av Sverige som ger stora möjligheter men som samtidigt måste göras ansvarsfullt. I Bollebygds kommun kommer de delar av kopparnätet som fortfarande är i bruk, att stängas 2024-03-31. Utbyggnaden av fiber är i sin slutfas och vid årsskiftet slutbesiktigades stamnätet mellan Olsfors och Gesebol, en sträcka som sedan tidigare pekats ut av VGR som en brist. Sträckan medfinansieras av VGR och kommunen.

Samhällsbyggnadsförvaltningen har arbetat vidare med framtida VA-lösning och har genomfört utredningar i syfte att ta fram underlag för ett inriktningsbeslut kring vägval, egen regi eller Gryaab. Samhällsbyggnadsförvaltningen har även arbetat med uppdraget att söka tillstånd för den mellanperiod som blir för en tillfällig lösning.

Genom beslut i kommunfullmäktige under året har beslut tagits att ge teknik- och servicenämnden i uppdrag att arbeta vidare för att möjliggöra framtida avloppsrening i egen regi.

Samhällsbyggnadsförvaltningen har utrett ett flertal förslag till lokalisering av ny skola i Bollebygd. Med skola avses här nya lokaler för 7–9, förskola, allaktivitetshall samt option för nya lokaler för F-3. Kommunfullmäktige har genom beslut antagit en kombination av de lokaliseringsförslag som utretts. För skola F-9 samt en allaktivitetshall är uppdraget till kommunstyrelsen att starta arbetet på befintligt skolområde. För förskola ges uppdraget till kommunstyrelsen att starta en planprocess för alternativ Fjällastorp.

Samhällsbyggnadsförvaltningen har tidigare sökt medel ut en pott för regional infrastrukturplan och fått ett positivt besked kring medfinansiering för gång- och cykelväg (GC-väg) längs väg 554. Trafikverket har under slutet av året startat upp projektet efter att kommunfullmäktige beslutat om kommunens del av finansieringen. Projektet är önskvärt utifrån att knyta samman en målpunkt (badplats) med samhället samt att nya bostadsområden planeras. Projektet bidrar till att ge en förbättrad trafiksäkerhet och tillgänglighet för oskyddade trafikanter som färdas längs med sträckan.

Under året har förvaltningen arbetat utifrån ny lagstiftning inom avfallsområdet. Från och med 1 januari 2024 tar Sveriges kommuner över ansvaret för insamlingen av förpackningar från hushåll via återvinningsstationer samt fastighetsnära insamling. Fastighetsnära insamling ska vara infört senast 2027.

Kommunfullmäktige beslutade att ge kommunstyrelsen i uppdrag att se över och föreslå ny organisation för SBN och SBF utifrån risken för jäv på förvaltningsnivå. Beslut om ny organisation har tagits och ny organisation trädde i kraft 1 jan 2024. Detta innebär att förvaltningens enheter delades upp och nya förvaltningar och nämnder bildades.

### **Ekonomiska förutsättningar**

Det ekonomiska resultatet för 2023 är ett underskott på 7,8 miljoner kronor. I uppföljningsrapporten oktober prognostiserades ett underskott på 1,5 miljoner. Resultaträkningen visar stora avvikelser mot budget både på intäcks- och kostnadssidan. Största budgetavvikelseerna på intäktssidan avser avgiftsintäkterna. Avvikelser på kostnadssidan är till stor del projektkostnader som inte resulterat i nya anläggningar och i stället resultatförts. Ett exempel är den gamla projekteringen av ”Fjällastorpskolan” vilken resultatförts i samband med KF:s beslut om ny lokalisering som togs i december. Vidare har köp av huvudverksamhet (halkbekämpning) stått för en väsentlig del av avvikelsen till följd av en intensiv, tidig vinter samt mycket dyr flisning under kvartal ett. Även konsultkostnaderna har avvikit kraftigt mot budget.

### **Barnkonsekvensanalys**

I beslut som rör budget ska barns bästa väga in framförallt särskilt barn från det vi brukar benämna sårbara grupper, ska vara skyddade från negativa effekter av politiska beslut.



**Beslutsunderlag**

- Årsrapport 2023, Samhällsbyggnadsnämnden tjänsteskrivelse 2024-02-11
- Årsrapport 2023, Samhällsbyggnadsnämnden, rapport 2024-02-11

**Skickas till**

- Kommunstyrelsen
- Kommunfullmäktige

BOLLEBYGDS KOMMUN

Teknik- och serviceförvaltningen

Annelie Fischer

Förvaltningschef

Teknik- och servicenämnden

## **Årsrapport 2023**

### **Samhällsbyggnadsnämnden**

Innehållsförteckning:

<b>1. SAMMANFATTNING .....</b>	<b>3</b>
<b>2 KOMMUNFULLMÄKTIGES MÅL FÖR SAMHÄLLSBYGGNADSNÄMNDEN</b>	<b>5</b>
2.1 SAMMANSTÄLLNING PROGNOSEN FÖR MÅLUPPFYLLELSE	11
2.2 UTREDNINGSUPPDRAG AV KOMMUNFULLMÄKTIGE	12
2.3 NYCKELTAL	13
<b>3. EKONOMI.....</b>	<b>16</b>
3.1 BUDGET OCH BUDGETÄNDRINGAR	16
3.2 RESULTAT OCH PROGNOSEN, ÖVERGRIPANDE	17
3.3 RESULTAT OCH PROGNOSEN, PER ENHET	18
3.4 PROGNOSEN UNDER ÅRET	19
3.5 INVESTERINGAR	20
<b>4. MEDARBETARE .....</b>	<b>23</b>
4.1 PERSONALSTATISTIK	23
4.2 KOMPETENSFÖRSÖRJNING	23
4.3 MÅNGFALD OCH JÄMSTÄLLDHET	24
4.4 ARBETSMILJÖ OCH HÄLSA	24
<b>5. ÅRETS VERKSAMHET I ÖVRIGT .....</b>	<b>25</b>
<b>6. INTERNKONTROLL .....</b>	<b>32</b>
<b>7. INFORMATIONSSÄKERHET OCH DATASKYDD .....</b>	<b>35</b>
<b>8. VERKSAMHETENS SYSTEMATISKA BRANDSKYDDSARBETE.....</b>	<b>36</b>

## 1. Sammanfattning

Samhällsbyggnadsnämnden har tagit fram en årsrapport för år 2023. Måluppfyllelsen är att tre mål uppnås, ett bedöms delvis uppnått samt ett mål uppnås ej.

Det ekonomiska resultatet för 2023 är ett underskott på 7,8 miljoner kronor. I uppföljningsrapporten oktober prognostiserades ett underskott på 1,5 miljoner. Resultaträkningen visar stora avvikelser mot budget både på intäkts- och kostnadssidan. Största budgetavvikelsena på intäktssidan avser avgiftsintäkterna. Avvikelse på kostnadssidan är till stor del projektkostnader som inte resulterat i nya anläggningar och i stället resultatförts. Ett exempel är den gamla projekteringen av "Fjällastorpskolan" vilken resultatförts i samband med KF:s beslut om ny lokalisering som togs i december. Vidare har köp av huvudverksamhet (halkbekämpning) stått för en väsentlig del av avvikelsen till följd av en intensiv, tidig vinter samt mycket dyr flisning under kvartal ett. Även konsultkostnaderna har avvikit kraftigt mot budget.

Samhällsbyggnadsnämnden tilldelades under 2022 medel för att finansiera tjänster för att kunna möta behov, krav och tillväxt i kommunen. Det har varit svårrekryterat och därav tagit extra tid i anspråk i processerna, vissa har avbrutits för att göra ett omtag under 2023. Chefsrekryteringar har genomförts.

Ny matsal har under året färdigställts på Bollebygds skolan och det har blivit en lyckad satsning för högstadielävernas totala måltidsmiljö.

Den 7 december 2022 gav kommunfullmäktige ett uppdrag att ta fram en grönplan inom Bollebygds tätort. Arbete pågår och samråd beräknas ske 2024. Statlig medfinansiering har erhållits (Lokala Naturvårdssatsningen, LONA) för genomförandet av projektet. Inom ramen för grönplanen inventerar kommunen naturvärden, rekreativa värden och ekosystemtjänster samt stakar ut mål och strategier.

Kommunfullmäktige ska anta en planeringsstrategi senast 24 månader efter ordinarie val. Arbete pågår med detta på planenheten. En arbetsgrupp, referensgrupp samt politisk styrgrupp är utsedda.

Flera planer pågår, både för bostäder och industrimark. Kommunen har tagit fram riktlinjer och rutiner för en detaljplaneprocess med exploatörssamverkan och möjliggjort för att flera planer nu drivs av exploatör men kommunen har fortsatt ansvaret för att driva planprocessen framåt.

Kommunfullmäktige beslutade att ge kommunstyrelsen i uppdrag att se över och föreslå ny organisation för SBN och SBF utifrån risken för jäv på förvaltningsnivå. Beslut om ny organisation har tagits och ny organisation trädde i kraft 1 jan 2024. Detta innebär att förvaltningens enheter delas upp och nya förvaltningar och nämnder bildas.

Under året har en arbetsgrupp, där representanter från samhällsbyggnadsförvaltningen ingår, arbetat vidare med uppdraget att starta upp en återbruksverksamhet i Bollebygd.

Vattentjänstplan har tagits fram under 2023. Syftet med planen är att presentera kommunens långsiktiga planering för att tillgodose behovet av kommunalt vatten och

avlopp. Planen har varit på samråd under hösten, nästa steg är granskning för att sedan beslutas i kommunfullmäktige under 2024.

Under året har utbyggnaden av fiber på landsbygden fortsatt, utifrån samverkansavtal. Tidplanen för färdigställande har flera gånger förskjutits framåt. Övergången från kopparnätet till moderna lösningar är en viktig del av digitaliseringen av Sverige som ger stora möjligheter men som samtidigt måste göras ansvarsfullt. I Bollebygds kommun kommer de delar av kopparnätet som fortfarande är i bruk, att stängas 2024-03-31. Utbyggnaden av fiber är i sin slutfas och vid årsskiftet slutbesiktigades stamnätet mellan Olsfors och Gesebol, en sträcka som sedan tidigare pekats ut av VGR som en brist. Sträckan medfinansieras av VGR och kommunen.

Samhällsbyggnadsförvaltningen har arbetat vidare med framtida VA-lösning och har genomfört utredningar i syfte att ta fram underlag för ett inriktningsbeslut kring vägval, egen regi eller Gryaab. Samhällsbyggnadsförvaltningen har även arbetat med uppdraget att söka tillstånd för den mellanperiod som blir för en tillfällig lösning. Genom beslut i kommunfullmäktige under året har beslut tagits att ge teknik- och servicenämnden i uppdrag att arbeta vidare för att möjliggöra framtida avloppsrening i egen regi.

Samhällsbyggnadsförvaltningen har utrett ett flertal förslag till lokalisering av ny skola i Bollebygd. Med skola avses här nya lokaler för 7–9, förskola, allaktivitetshall samt option för nya lokaler för F-3. Kommunfullmäktige har genom beslut antagit en kombination av de lokaliseringsförslag som utretts. För skola F-9 samt en allaktivitetshall är uppdraget till kommunstyrelsen att starta arbetet på befintligt skolområde. För förskola ges uppdraget till kommunstyrelsen att starta en planprocess för alternativ Fjällastorp.

Samhällsbyggnadsförvaltningen har tidigare sökt medel ut en pott för regional infrastrukturplan och fått ett positivt besked kring medfinansiering för gång- och cykelväg (GC-väg) längs väg 554. Trafikverket har under slutet av året startat upp projektet efter att kommunfullmäktige beslutat om kommunens del av finansieringen. Projektet är önskvärt utifrån att knyta samman en målpunkt (badplats) med samhället samt att nya bostadsområden planeras. Projektet bidrar till att ge en förbättrad trafiksäkerhet och tillgänglighet för oskyddade trafikanter som färdas längs med sträckan.

Under året har förvaltningen arbetat utifrån ny lagstiftning inom avfallsområdet. Från och med 1 januari 2024 tar Sveriges kommuner över ansvaret för insamlingen av förpackningar från hushåll via återvinningsstationer samt fastighetsnära insamling. Fastighetsnära insamling ska vara infört senast 2027.

Från och med den 1 januari 2024 är det även obligatoriskt för såväl hushåll som verksamheter att sortera ut matavfall, s.k. biologiskt nedbrytbart köks- och livsmedelsavfall. Lagändringen grundas på ett EU-krav som säger att mat- och restavfall inte längre får blandas utan måste samlas in enskilt. Bollebygds kommun samverkar med andra närliggande kommuner kring införandet av sk fyrfackskärl.

## 2 Kommunfullmäktiges mål för Samhällsbyggnadsnämnden

### Företagande

Mål 1	Förvaltningarna och politikernas bemötande gentemot företagarna ska förbättras			
Samhällsbyggnadsnämndens underliggande och stödjande mål.	Utfall 2021	Utfall 2022	Utfall 2023	Mål2023
<p>Samhällsbyggnadsnämnden ska skapa och bibehålla snabb och kvalitetssäkrad service och tillgänglighet till våra kunder. Totalt NKI för företag redovisas i tabellen (samtliga myndighetsområden).</p> <p>Siffran inom parentes anger specifikt graderingen för frågan om bemötande ("Hur nöjd var du totalt sett med bemötandet?"). Frågan avser bemötandet från förvaltningen.</p> <p>Målet är att öka i NKI-gradering i Insiktsmätningen.</p>	56 (62) %	52 (54) %	58 (63) %	öka
<b>Insatser</b>				
<p>Följs upp genom servicemätning (Nöjd-Kund-Index, NKI) av kommunens myndighetsutövning (Insikt). Syftet med insiktsmätningen är att fånga upp företagarnas åsikter och identifiera förbättringsområden inom den kommunala servicen. En handlingsplan tas fram utifrån resultatet som erhöles under 2022. När NKI ligger inom intervallet 62 till 69 räknas det som "Godkänt", 50 till 61: "Lågt". För året kan utläsas en positiv trend, men det är fortsatt få svarande per delområde.</p> <p>Inom Bygg- och miljöenhetens ansvarsområden har ett antal förslag arbetats fram för att förbättra resultaten för insiktsmätningarna. Fokus ligger på företagen inom kommunen men få antal ärenden/svaranden i undersökningen ger en relativt svag tillförlitlighet till resultatet då ett enda ärende kan få ett stort genomslag.</p> <p>Arbetet med att förbättra resultaten i insiktsmätningarna är ett långsiktigt arbete som tar flera år att se effekter av. Det är också ett arbete som måste ske tillsammans, nämnd-förvaltning med företagen, då företagens roll i processen är mycket viktig. Att tillsammans skapa förutsättningar kring förståelsen för processen.</p> <p>Enheten har under 2023 arbetat med att göra våra mallar tydligare och ge sökanden tydligare information i bekräftelsebrev om handläggningstider.</p>				

Tillsammans med PLEX enheten hölls för öppet hus under hösten för att öka servicegraden.

Dialog mellan samhällsbyggnadsförvaltningen och kommunstyrelseförvaltningen har skett regelbundet, genom ”ledningsgrupp näringsliv”. KSAU har hållt möten med SBN:S presidie och förvaltningschef utifrån, bla utifrån resultaten i Insiktmätningen.

Samhällsbyggnadsnämndens presidie samt förvaltningschef har deltagit vid träffar med företagarna för att lyssna in de frågor eller de synpunkter som företagen har.

**Prognos för måluppfyllelse**

Målet är uppnått

**Uppföljning, utvärdering och analys**

Det är ett aktivt och pågående arbete på förvaltningen och behöver följas över tid. Målet att öka nöjd-kundindex har uppnåtts. Dock finns stor utvecklingspotential för att nå väsentligt högre nöjd-kundindex.

## Personalförsörjning – attraktiv arbetsgivare

<b>Mål 2</b>				
<b>Bollebygds attraktivitet som arbetsgivare ska förbättras.</b>				
Målet ska mätas genom årlig medarbetarenkät				
Samhällsbyggnadsnämndens underliggande och stödjande mål.	Utfall 2021	Utfall 2022	Utfall 2023	Mål 2023
Kontinuerligt arbeta för att förvaltningen har tillgång till den kompetens som krävs för att utföra vårt uppdrag med goda resultat. En kompetensförsörjningsplan arbetas fram med stöd av den kommungemensamma.			Beräknas klar under 2024	
Nöjd medarbetar-index ska öka (mäts i medarbetarenkäten).	78 %	Ingen enkät	80%	öka
<b>Insatser</b>				
<p>Insatser har skett genom att säkerställa att Röda-tråden-samtalen hålls för att tydliggöra sammanhang och uppdrag för medarbetaren samt att regelbundet arbeta med kompetensutveckling och prioriteringar utifrån behov och utvärderingar.</p> <p>Medarbetare ges förutsättningar för samt ett hållbart arbetsliv med balans mellan arbete och fritid, för en hållbar organisation. Kompetensförsörjning är en utmaning för förvaltningen.</p> <p>Säkerställa att synpunkter från medarbetare, som slutar i inom förvaltningen, tas omhand och analyseras.</p> <p>Säkerställa att resultatet av medarbetarenkäten tas om hand på förvaltningsnivå samt inom respektive enhet.</p> <p>Under året fortsätter arbetet med Chefoskopet, en metod för att undersöka chefers arbetsmiljö och sedan arbeta vidare med handlingsplaner för att skapa bättre förutsättningar.</p> <p>Säkerställa att HR:s årshjul följs. HR-specialist stödjer ledningsgruppens arbete i dessa frågor.</p> <p>Introduktionen av nya medarbetare följer upprättat struktur.</p> <p>Enhet har arbetat med att fokusera på att stärka medarbetarna som representanter för Bollebygds kommun, genom nätverk och kompetensutveckling.</p>				
<b>Prognos för måluppfyllelse</b>				
Målet är delvis uppnått				
<b>Uppföljning, utvärdering och analys</b>				
Att hitta rätt kompetens är förvaltningens utmaning. Enheterna arbetar ständigt med frågan. Det pågår ständigt rekryteringar och introduktion inom förvaltningen. Under året har rekrytering gjorts bland annat av planarkitekter, GIS-ingenjör, exploateringsingenjör, administratör, kockar, miljöinspektörer och enhetschefer. Nöjd medarbetar-index är höjt vilket är glädjande. Men det finns ingen kompetensförsörjningsplan.				



Enheterna fortsätter arbeta för att stärka attraktiviteten. Påverkansmöjligheter och delaktighet är punkter som medarbetare anser vara viktiga att utveckla.

<b>Mål 3</b>	<b>Genom tillitsfull dialog vill vi skapa en hållbar organisation.</b>
	Varje nämnd/styrelse ska hålla workshop kring (tillitsbaserad) hållbar organisation.
<b>Insatser</b>	
Workshop hölls med nämnden, och det som framkom under denna workshop har sammanställts för dialog med presidiet.	
Arbeta med tillitsuppföljningen utifrån genomförd undersökning inom organisationen.	
Tillit har påverkan på arbetsengagemang och prestation och att medarbetare vill stanna kvar i organisationen. Några enheter har tagit fram handlingsplaner.	
<b>Prognos för måluppfyllelse</b>	
Målet är uppnått	
<b>Uppföljning, utvärdering och analys</b>	
Förtroendet för kommunledningen, förvaltningsledningen, dialogen med förtroendevalda är de områden som står i fokus och som behöver arbetas vidare med utifrån enkätresultatet.	
Vid nämndens workshop lyftes bl.a. målområden med fokus på dialog över nämndgränser, ökad förståelse för kärnverksamheten samt dialoger mellan förvaltning och nämnd kring utmaningar, mål och budget.	
En uppföljande enkät kring tillit har genomförts och resultaten från den speglar tidigare resultat.	

## Hållbarhet, samhällsutveckling och miljö

<b>Mål 4</b>	<b>Samtliga nämnder ska arbeta med insatser som bidrar till att kommunens energianvändning minskar</b>
<b>Insatser</b>	
<p>Förvaltningen har arbetat med och genomfört insatser enligt planen nedan: Förvaltningen planerar för byte till LED-belysning, samt styrning av belysning och ventilationsaggregat mm i våra verksamhetslokaler för en ökad energieffektivisering. Vissa åtgärder går att genomföra på kort sikt och få effekt, medan andra är på längre sikt.</p> <p>Äldre gatubelysning (natriumarmaturer) byts ut successivt till LED-belysningsarmaturer.</p> <p>Temperaturen sänks vid de anläggningar där det är möjligt, utan att göra avsteg från arbetsmiljöverkets föreskrifter.</p> <p>Energisnåla rutiner i storköken ses över i form av utbildningen ”Elsmart i kök”.</p> <p>Energiförbrukning tas hänsyn till i inköp av tex vitvaror.</p> <p>Reinvesteringsspotten används till åtgärder i fastigheter, vilket syftar till att minska energianvändningen.</p>	
<b>Prognos för måluppfyllelse</b>	
Målet är uppnått	
<b>Uppföljning, utvärdering och analys</b>	
<p>Det är flera enheter som arbetar med insatser för att minska energianvändningen. Bland annat har värmepump bytts på Stationsvägen vilket resulterat i en halvering av förbrukningen. Reinvesteringarna i fastigheterna stödjer målet om en minskning av energianvändning. Byten av belysning till LED är påbörjat och fortsätter under 2024</p>	

<b>Mål 5</b>		<b>Mål för livsmedel</b>			
Kommunfullmäktiges mål		Utfall 2021	Utfall 2022	Utfall 2023	Mål 2023
Andelen ekologiska livsmedel ska vara minst 52 % 2023		51 %	50 %	49 %	52 %
Andelen närproducerade livsmedel ska vara minst 75 % 2023		78 %	77 %	72 %	75%
<b>Insatser</b>					
<p>Statistik över inköp följs månadsvis och tät dialog hålls med de köksansvariga kockarna i syfte att nå målet. Under 2023 görs inköp utifrån nytt livsmedelavtal som har stort fokus på ekologiska och svenska livsmedel.</p> <p><b>Ekologiska livsmedel</b></p> <p>Den nationella livsmedelsstrategin anger 60 % ekologiska livsmedel för offentliga måltider 2030. Måltidsenheten behöver därav årligen öka andelen ekologiskt för att leva upp till detta.</p> <p><b>Närproducerade livsmedel (tillverkad inom Sveriges gränser).</b></p> <p>Hänsyn tas till miljöstyrningsrådets avancerade krav i flera produktgrupper för att säkerställa bland annat svenska djurskyddsregler och krav i enlighet med svensk livsmedelsproduktion. Vissa svenska livsmedel är dock svåra att få ta på under året. Våra samarbetskommuner har jämförelsevis inte lika högt uppsatta mål för svenskproducerade livsmedel som Bollebygds kommun har.</p>					
<b>Prognos för måluppfyllelse</b>					
Målet är ej uppnått					
<b>Uppföljning, utvärdering och analys</b>					
<p>Det nya livsmedelsavtalet är nu i gång och där är fokus på ekologiska och svenska livsmedel. För målen inom livsmedelsområdet finns det en målkonflikt.</p> <p>För att nå de mål som politiken satt har fokus i livsmedelsupphandlingen varit att få så bra priser som möjligt på ekologiska varor, i många fall finns endast ekologisk vara att välja.</p> <p>Livsmedelspriserna har ökat markant och har sedan januari 2022 stigit med 23 % vilket försvårat möjligheten att nå målet. Budgetföljsamhet är överordnat.</p>					

## 2.1 Sammanställning prognos för måluppfyllelse

Tabell 1.

Nr	Mål	Målet är...		
		uppnått	delvis uppnått	ej uppnått
<b>Företagande:</b>				
3	Förvaltningarna och politikernas bemötande gentemot företagarna ska förbättras	X		
<b>Personalförsörjning – attraktiv arbetsgivare:</b>				
4	Bollebygds attraktivitet som arbetsgivare ska förbättras.		X	
5	Genom tillitsfull dialog vill vi skapa en hållbar organisation.	X		
<b>Fritid:</b>				
<b>Hållbarhet, samhällsutveckling och miljö:</b>				
7	Samtliga nämnder ska arbeta med insatser som bidrar till att kommunens energianvändning minskar	X		
8	Mål för livsmedel (SBN)			X
	<b>Summa</b>	<b>3</b>	<b>1</b>	<b>1</b>

Majoriteten av målen är uppnådda. Målet som avser ekologiskt- och närproducerat livsmedel har varit svårt att nå inom beslutad budget till följd av prisökningar på livsmedel. Resultatet är dock nära målvärdet och med förutsättningarna som varit är resultatet gott, även om målet inte uppfyllts.

## 2.2 Utredningsuppdrag av kommunfullmäktige

Samhällsbyggnadsnämnden får i uppdrag att utreda hur kommunen kan få fler elever att äta lunchen i skolan samt hur elevernas inflytande kan stärkas

En kartläggning gjordes en vecka i början av året där den visade att 96–100 % av de närvarande eleverna i Töllsjöskolan åt lunchen. Motsvarande siffror för Örelundskolan var 81–100 %. I Bollebygdskolan 54–86%. Den lägsta antalet ätande var på ”soppdagen”. Måltidsverksamheten valde därefter att ha soppa varannan vecka istället för varje.

Under november månad visade kartläggningen att andelen ätande elever hade ökat totalt. Töllsjöskolan 100%. Örelundskolan 99–100% och Bollebygdskolan 80-98%. På ”soppdagen” så var det 83% som valde att äta på Bollebygdskolan jämfört med 54% vid tidigare kartläggning.

Elevernas inflytande har stärkts genom strukturerade matråd och förslagslådor i våra skolrestauranger. Fler aktiviteter planeras under året tillsammans med medarbetare och pedagogisk verksamhet så som önskerätter och eventuella temaveckor. Matsedlarna är från hösten lokala för varje skolrestaurang. Genom att ha lokala matsedlar på våra skolor så har vi lättare att tillgodose önskemål på respektive skola då detta varierar. Förvaltningen har större möjligheter att servera populära maträtter olika dagar när det finns två skolrestauranger på Bollebygdskolan. Det som är begränsande när det gäller att tillmötesgå önskemål är att det ofta är relativt dyr mat som önskas av eleverna såsom pizza, tacos, chicken nuggets och hamburgare. Måltidsenheten har därför haft dialog med eleverna om vilka rätter som kan serveras.

## 2.3 Nyckeltal

Tabell 2

Nyckeltal	2020	2021	2022	2023	Grön	Gul	Röd
<b>PLAN &amp; EXPLOATERING</b>							
<b>År 2025 bör hela Bollebygds kommun ha tillgång till snabbt bredband.</b> (anger tillgång till hastigheten minst 100 Mbit/s).	64%	65%	83%	83 %	>95%	40–95%	<40%
<b>Mediantid från planuppdrag till antagande i månader</b> Under åren 2020 och 2021 är det en ökad andel av kommunerna som uppger den längsta handläggningstiden, på mer än tre år från planuppdrag till antagande jämfört med tidigare undersökningsperioder.	43	43	inga antagna planer	inga antagna planer	<18 mån	18-24	>24 mån
<b>Mediantid från samrådsstart till antagande i antal månader</b> Utvecklingen över tid för handläggningstiderna från samrådsstart till antagande följer samma mönster som tiden från planuppdrag till antagande.	7	9,5	inga antagna planer	inga antagna planer	<9 mån	9-12	>12 mån
<b>VA/GATA, PARK/AVFALL</b>							
<b>Andel nöjda kunder av de som varit i kontakt med kommunen i tekniska frågor</b> Källa: Kritik på teknik, mäts var 3:e år, nästa omgång genomförs under 2025.			54%		>55	50–55	<50
<b>Andel nöjda medborgare angående skötsel av parker. Källa: Kritik på teknik</b> Mäts var 3:e år, nästa omgång genomförs under 2025.			69%		>50	31–49	<30
<b>Andel nöjda medborgare angående standard på gata och GC-vägar.</b> Källa: Kritik på teknik Mäts var 3:e år, nästa omgång genomförs under 2025.			36% Gator 42% Vägar GC		>35	21–34	<20
<b>Mängd insamlat kommunalt avfall, exkl trädgårdsavfall (kg/person)</b>  Källa: avfall web.	520 kg/persons	484 kg/persons	348/kg/person	Finns ej ännu	<370	370–560	>560

<b>Andel av uppkommet matavfall som behandlas biologiskt genom rötning så att både växtnäring och energi tas tillvara (%)</b>	49%	59%	33 %	Finns ej ännu	>60	10–60	<10
<b>Inläckage av oönskat vatten på spillvattennätet (Olsfors reningsverk). -Olsfors/Hultafors</b>	84 %	84 %	58%	82%	<55	55–70	>70
För Hultafors/Olsfors så ligger andel tillskottsvatten över rikssnittet. Utspädningsgraden är därmed hög. Medel för små kommuner är 65 % andel tillskottsvatten (VASS) Tillskottsvatten är allt vatten som späder ut spillvattnet. Detta är ungefär detsamma som skillnaden mellan totalt avloppsvattenflöde och distribuerad dricksvattenmängd.							
I snitt läcker det ut drygt 20 % i de svenska ledningsnäten. Att laga läckorna till ett nollresultat bedöms dock inte som rimligt.	42 % 7 % 32 %	50 % * 18 %	44% * 18%	11% * 22%	<20	20–30	>30
<b>Förnyelsetakt ledningsnät vatten</b> En balanserad sanering ligger lämpligtvis i storleksordningen av vad som är ledningsnätets förväntade livslängd vilket för vatten är 143 år eller runt 0,7% förnyelse per år.		0,2	0 %	0 %	>0,7%	0,5–0,7%	<0,5%
<b>Förnyelsetakt ledningsnät avlopp</b> För avlopp bör förnyelsetakten ligga på 0,6% av ledningsnätet per år vilket motsvarar en livslängd på 167 år.		0,2	0,5 %	3,2 %	>0,6%	0,3–0,6%	<0,3%
<b>BYGG OCH MILJÖ</b>							
Handläggningstider i PBL/MB-ärenden från komplett handling till beslut (författningsstyrt)							
-bygglov Handläggningstid mindre än eller lika med tio veckor	97%		96 %	83 %	>95 %	85–95%	<85%
-förhandsbesked Handläggningstid mindre än eller lika med tio veckor	82%		92 %	100 %	>95 %	85–95%	<85 %
-enskilt avlopp Handläggningstid mindre än eller lika med tio veckor (Nytt nyckeltal från 2018)	98%		84 %	?? %	>95 %	85–95%	<85%

### **Kompletterande information kring nyckeltal:**

#### Detaljplaner:

Det pågår för närvarande arbete med flera planer. Det är bl.a Prästgårdsgärdet, Fjällastorp, Lådekärrsbu och Nyhem

#### Bredband:

- Det nationella bredbandsmålet innebär att 98 procent bör ha tillgång till bredband om minst 1 Gbit/s i hemmet och på arbetet, av de återstående 2 procenten bör 1,9 procent ha tillgång till minst 100 Mbit/s, och 0,1 procent bör ha tillgång till minst 30 Mbit/s senast år 2025.
- Bredbandskartläggningen genomförs under oktober varje år och publiceras sedan i mars året efter. Besiktning av stammen mellan Olsfors och Gesebol har skett, inför utbetalning av statliga medel respektive kommunal medfinansiering. Siffran ökar från 83 % till 93 % om även ”absolut närhet till bredband” tas med i filtreringen.

#### Bygglov:

- Det är 48 bygglov och 4 förhandsbesked totalt för 2023
- 8 bygglov under 2023 har haft mer än 10 veckors handläggningstid.
- 0 förhandsbesked under 2023 har haft mer än 10 veckors handläggningstid.



### 3. Ekonomi

#### 3.1 Budget och budgetändringar

Tabell 3.

Enhet	Beslut 2023	Nya löner, 2023	Intäkt från övriga nämnder	Aktuell budget
Samh.bygg-nämndens ordf	-0,9	0,0		-0,9
Samhällsbyggnadschef	-8,6	-0,2		-8,8
Planchef	-6,9	-0,1		-7,0
Bygg- och miljöchef	-8,4	-0,2		-8,6
Fastighetschef	-1,2	-0,2	0,2	-1,2
Teknisk chef va/gata	-8,3	-0,1		-8,4
Teknisk chef rh/park	-5,4	-0,1		-5,5
Lokalvård	0,0	-0,2	0,2	0
Måltid/kost	0,0	-0,4	0,4	0
<b>Totalt</b>	<b>-39,6</b>	<b>-1,5</b>	<b>0,8</b>	<b>-40,3</b>

Belopp är i mnkr.

#### Nya löner 2023

Samhällsbyggnadsnämndens budget har under året ökat med 0,7 mnkr. i samband med att den centrala posten för lönerrevisionen utfördelats.

Interna enheter som finansieras genom interndebering av andra nämnder har fått 0,8 mnkr extra debitering för interna tjänster som kompensation för löneökningar. Eftersom kostnaden ligger hos andra nämnder är det dessa som fått utökad budget. De interndeberande enheterna har fått såväl ökad lönebudget som ökad intäktsbudget vilket åskådliggörs i tabellen ovan med såväl en positiv som en negativ post.

### 3.2 Resultat och prognos, övergripande

Tabell 4.

	Helår 2023			Helår 2022
	Utfall	Budget	Avvikelse	Utfall
<b>Intäkter:</b>				
Försäljning varor mm.	9,8	8,4	1,4	8,2
Taxor/avgifter	70,5	64,5	6,0	59,7
Hyror/arrenden	42,8	42,0	0,7	40,7
Bidragsintäkter	3,2	0,3	3,0	3,0
Försäljning av verksamhet	2,2	2,2	0,0	2,2
Fsg. av tillgångar	1,3	0,0	1,3	0,3
<b>Summa intäkter</b>	<b>129,8</b>	<b>117,4</b>	<b>12,4</b>	<b>114,2</b>
<b>Kostnader:</b>				
Inköp av anl. tillgångar/material	-1,4	-0,4	-1,0	-0,5
Bidrag	-3,6	-3,0	-0,6	-4,3
Köpt huvudverksamhet	-11,9	-10,7	-1,3	-10,7
Personalkostnader	-66,9	-67,3	0,4	-56,4
Hyror	-4,4	-4,2	-0,2	-4,0
Fastighetskostn.	-9,2	-7,7	-1,5	-8,7
Bränsle, energi, vatten	-9,7	-9,7	0,0	-12,9
Tjänster och konsulter	-16,1	-7,0	-9,0	-11,3
Övriga kostnader	-24,0	-18,1	-6,0	-21,3
Kapitalkostnader	-30,7	-29,6	-1,1	-27,3
<b>Summa kostnader</b>	<b>-177,9</b>	<b>-157,7</b>	<b>-20,2</b>	<b>-157,4</b>
<b>Nettokostnad</b>	<b>-48,1</b>	<b>-40,3</b>	<b>-7,8</b>	<b>-43,3</b>
Budgetram	40,3	40,3	0,0	39,2
<b>Resultat</b>	<b>-7,8</b>	<b>0,0</b>	<b>-7,8</b>	<b>-4,1</b>

Belopp i mnkr. Avrundningar förekommer i tabellen.

Samhällsbyggnadsnämndens resultat för helåret är -7,8 mnkr. Resultaträkningen visar på stora avvikelser mot budget både på intäktssidan och kostnadssidan. Största budgetavvikelsen på intäktssidan avser Taxe-/avgiftsintäkterna. Dessa avviker mot budget eftersom VA-fonden, vars beslutade giltighet

var 2021, har redovisats som en intäkt. Även elstödet gör att bidragsintäkterna avviker mot budget. På kostnadssidan kan stora delar av underskotten på inköp av anläggningstillgångar, material och tjänster förklaras av att projektkostnader inom VA som inte resulterat i nya anläggningar, tagits som kostnad. Dessa kostnader möts till fullo av intäkter från VA-fonden.

Övriga avvikelser på kostnadssidan är till stor del projektkostnader som inte resulterat i nya anläggningar och i stället resultatförts. Ett exempel är den gamla projekteringen av ”Fjällastorpskolan” som resultatförts i samband med Kommunfullmäktiges beslut om ny lokalisering som togs i december. Vidare har köp av huvudverksamhet (halkbekämpning) stått för en väsentlig del av avvikelsen till följd av en intensiv, tidig vinter samt höga kostnader för flisning under kvartal ett. I övrigt är det främst konsultkostnader som genererar en avvikelse mot budget, varav en del möts med intäkter då Plan & Exploatering i viss mån vidarefakturerat till exploitörer. Konsultkostnaderna har dock en väsentlig påverkan på resultatet då avvikelsen endast intäktsmatchas till 32%.

### 3.3 Resultat och prognos, per enhet

Tabell 5

	Helår 2023			Helår 2022
	Utfall	Budget	Avvikelse	Utfall
Samh.bygg-nämndens ordf.	-1,0	-0,9	-0,1	-0,9
Samhällsbyggnadschef	-9,8	-8,8	-1,0	-8,7
Planchef	-8,2	-7,0	-1,1	-9,6
Bygg- och miljöchef	-8,7	-8,6	-0,1	-6,3
Fastighetschef	-5,7	-1,2	-4,5	-4,1
Verksamhetschef lok/kök	0	0	0	-2,4
Teknisk chef VA/gata	-9,2	-8,4	-0,8	-7,8
<i>Varav VA</i>	<i>0,0</i>	<i>-0,1</i>	<i>0,1</i>	<i>1,2</i>
<i>Varav gata</i>	<i>-9,2</i>	<i>-8,3</i>	<i>-0,9</i>	<i>-9,0</i>
Teknisk chef RH/park	-5,5	-5,5	0,0	-4,3
<i>Varav renbålning</i>	<i>0,4</i>	<i>0,0</i>	<i>0,4</i>	<i>0,8</i>
<i>Varav park/fritid</i>	<i>-0,4</i>	<i>0,0</i>	<i>-0,4</i>	<i>-5,1</i>
Åsastugorna	0,0	0,0	0,0	0,0
Lokalvård	-0,2	0,0	-0,2	0,2
Måltid/Kost	0,1	0,0	0,1	0,6
<b>Total</b>	<b>-48,1</b>	<b>-40,3</b>	<b>-7,8</b>	<b>-43,3</b>

Belopp i mnkr. Avrundningar förekommer i tabellen.

Förklaringar till enheternas avvikelser mot budget specificeras under avsnitt 3.4 - Prognoserna under året. De största avvikelserna ligger under Fastighetschef, Samhällsbyggnadschef och Plan-/exploateringschef. Stora delar av avvikelserna är direkt hänförliga till jämförelsestörande kostnader, och om nämnden hade fått ta del av de jämförelsestörande intäkter som också är hänförliga till verksamheten under året, hade resultatet varit cirka 6,3 mnkr. bättre. Dessa intäkter lades i stället centralt hos Finansförvaltningen.

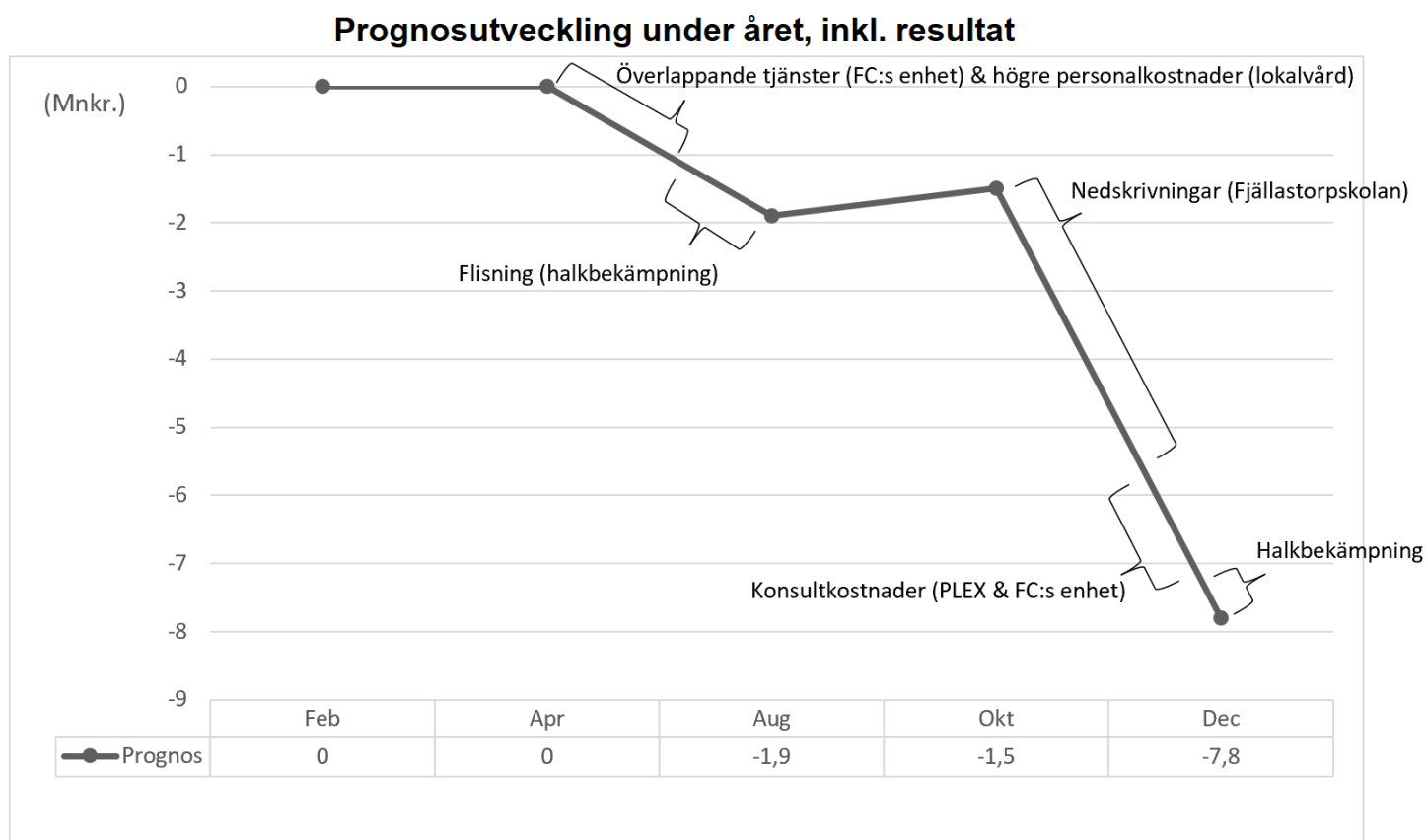
VA-verksamhetens positiva resultat på cirka 1,4 mnkr. förs över till 2024 och läggs där som en intäkt, vilket är anledningen till att verksamheten gör ett nollresultat under 2023. Samma gäller för Åsastugornas resultat. Stugornas totala kapital på balanskonto uppgår till 0,7 mnkr per december 2023.

### 3.4 Prognoserna under året

Tabell 6.

	Februari	April	Augusti	Oktober
Prognos för helårsresultatet	0	0	-1,9	-1,5

Prognosen för augusti lades i noll men är justerad för att exkludera VA-verksamhetens positiva prognos och i stället omföra resultatet till 2024. I tabellen nedan synliggörs prognosens utveckling och händelser av väsentlig karaktär som förklarar rörelserna. Nämnden har haft andra, mindre avvikelser men där blir nettokostnaden cirka noll.



### 3.5 Investeringar

Tabell 7

	Utfall 2023	Budget 2023	Avvikelse
Reinvesteringar fastighet	-10,0	-10,0	0,0
Renoveringar idrottshall	-0,1	-15,0	14,9
GC-vägar	-1,8	-3,0	1,2
Reinvesteringar Gata	-0,9	0,0	-0,9
Belysning	-0,4	-1	0,6
Laddstolpar	-0,3	-1,0	0,7
Lekplatser	-1,0	-1,0	0,0
Strategiska markinköp	0,0	-5	5,0
Lokalresursplan (styrs av KS)	-7,1	-21,2	14,1
Inventarier kontor	-0,6	0,0	-0,6
Reinvesteringar Åsastugorna	-0,3	0,0	-0,3
<b>Summa skattefinansierad verksamhet</b>	<b>-22,5</b>	<b>-57,2</b>	<b>34,7</b>
Div. anläggningsinvesteringar	-7,9	-4,0	-3,9
Uppgradering vattenverk Töllsjö	0,0	-1,0	1,0
Tillskottsvatten VA	-1,3	-4,0	2,7
Rollpack	-0,4	-0,4	0,0
<b>Summa avgiftsfinansierad verksamhet</b>	<b>-9,6</b>	<b>-9,4</b>	<b>-0,2</b>
Exploateringar Omsättningstillgång	-2,4	Ospecificerat	X
Exploateringar VA	-2,9	Ospecificerat	X
Exploateringar Gata	-4,9	Ospecificerat	X
Exploateringar Övrig mark/ospecificerat	-1,0	Ospecificerat	X
<b>Summa exploateringar</b>	<b>-11,2</b>	<b>-25</b>	<b>13,8</b>
<b>Totalsumma investeringar</b>	<b>-43,3</b>	<b>-91,6</b>	<b>48,3</b>

Belopp i mnkr. Avrundningar förekommer i tabellen.

#### Fastighet

Fastighetsenheten nyttjade hela reinvesteringsbudgeten. Prioriteringar görs löpande för att beta av underhållsskulden.

### Renoveringar idrottshall

Projektet påbörjades inte skarpt under året. Endast utredningar och liknande har genererat kostnader. Projektet får lägre budget 2024.

### GC-vägar

Hela budgeten nyttjas inte under året – samfinansieringsavtal med Trafikverket är tecknat för GC-väg till Ballasjön. Kostnaden för detta tas som en driftkostnad på finansens. Gata har däremot haft övriga reinvesteringar under året, främst ett stort arbete på Sandhemsvägen.

### Belysning

En stor del av utrymmet i investeringsbudgeten nyttjas inte. Stora delar av det genomförda arbetet är driftkostnader och därför blir utfallet på investeringssidan lägre än budgeterat.

### Laddstolpar

Arbetet är påbörjat och några laddstolpar är uppsatta.

### Lekplatser

Hela budgeten nyttjades under året.

### Strategiska markinköp

Inga markköp har gjorts under åren.

### Lokalresursplan

Tabell 8

Lokalresursplan	Totalutgift			Varav årets investeringar		
	Tot. budget	Ack. utfall	kvarstår	Budget	Utfall	Avvikelse
Projekt						
Matsal Bollebygdskolan	15,0	12,5	2,5	4,0	1,5	2,5
Idrottshall	15,0	0,0	15,0	0,5	0,0	0,5
Gruppbostad autism	37,0	1,6	35,4	3,7	1,2	2,5
Hembygdsvägen	30,0	0,2	29,8	2,0	0,0	2,0
Skollokaler Bollebygdskolan	350,0	0,0	350,0	2,5	0,0	2,5
Förskola Olsfors	70,0	0,3	69,7	0,5	0,3	0,2
Ombyggnad Råssa	10,0	4,3	5,7	8,0	4,1	3,9
Summa investeringar LRP	527,0	18,9	508,1	21,2	7,1	14,1

Det är främst kostnader för Ombyggnad på Råssa och Bollebygdskolans matsal som inkommit under året. Andra projekt som legat med i budgeten har inte löpt på i den takt som det varit budgeterat för.

### VA-investeringar

För Anläggningsinvesteringar nyttjades hela budgeten och mer därtill under året. Budgeten för

tillskottsvatten och uppgradering av vattenverk i Töllsjö har däremot inte nyttjats i samma omfattning och det har i stället prioriterats anläggningsinvesteringar. De totala investeringarna för VA överstiger budgeten med 0,1 mnkr.

### **Rollpack**

Utfall i linje med budget.

### **Exploateringar**

Budgeten för exploateringar är 25 mnkr per år och eftersom Bergadalen varit det enda stora exploateringsprojektet under året, ligger utfallet markant lägre än budgeten. De mindre inköp/projekt som gjorts ligger under ”övrig mark/ospecificerat” är främst analyser/utredningar inför framtida exploateringar.

## 4. Medarbetare

### 4.1 Personalstatistik

Tabell 9.

Samhällsbyggnadsförvaltningen	jan - dec 2023			jan - dec 2022		
	Kvinnor	Män	Totalt	Kvinnor	Män	Totalt
Antal tillsvidareanställda	68	34	102	62	36	98
Andel tillsvidareanställda (%)	66,67%	33,33%	100,00%	63,27%	36,73%	100,00%
Antal visstidsanställda	11	8	19	6	2	8
Andel visstidsanställda (%)	57,89%	42,11%	100,00%	75,00%	25,00%	100,00%
Antal timavlönade (timmar)	3139,75	4023,66	7163,41	5452,89	3763,36	9216,25
Övertid/fyllnad/mertid (tim)	320,74	701,1	1021,84	345,00	475,31	820,31
Andel tillsvidare m. heltid (%)	91,17%	97,05%	93,13%	87,10%	100,00%	91,84%
Sjukfrånvaro (%)	8,95%	6,80%	8,17%	9,54%	6,05%	8,29%
Sjukfrånvaro ≥ 60 dagar (%)	51,36%	56,38%	52,87%	41,72%	37,15%	40,53%
Sjukfrånvaro ≤ 29 år (%)	8,04%	1,92%	4,66%	6,50%	1,64%	4,73%
Sjukfrånvaro 30-49 år (%)	11,74%	1,35%	7,94%	11,70%	1,57%	7,74%
Sjukfrånvaro ≥ 50 år (%)	5,84%	16,22%	9,15%	7,88%	12,25%	9,30%

Förvaltningen har ökat antalet medarbetare 2023 och minskat antalet timmar utförda av timanställda. Det är en högre andel medarbetare med heltid som sysselsättningsgrad. Sjukfrånvaron är marginellt sänkt från föregående år. Förvaltningen speglar kommunens totala sjukfrånvaro som ligger på 8,13 % för 2023. Långtidssjukfrånvaron är högre än tidigare år. Medarbetarna har arbetat något mer övertid/mertid under 2023 än tidigare år.

### 4.2 Kompetensförsörjning

Att hitta rätt kompetens är förvaltningens utmaning. Avdelningarna arbetar ständigt med frågan. Det pågår ständigt rekryteringar och introduktion inom förvaltningen. Under januari till december har rekrytering gjorts bland annat av planarkitekter, GIS-ingenjör, kockar, miljöinspektörer och enhetschefer.

Det har genomförts olika aktiviteter för att stärka kompetenser på avdelningarna. Här är några exempel på genomförda kompetensutvecklingar.

- Beskärning av träd
- Läcksökning
- Ventilationsteknik
- Styr och reglerteknik
- Linnés fotspår, fokus på ekologiska livsmedel
- Skolmatsakademin
- Trädgårdsakademin
- Arbete på väg
- Nätverksbyggande



### 4.3 Mångfald och jämställdhet

Under 2023 har arbetet med att implementera ett integrerat arbetssätt i jämställdhetsarbetet fortgått. Arbetet på individnivå genomförs i samband med arbetaruppföljningarna. På arbetsplatsnivå är jämställdhetsarbetet en integrerad del i årshjulet för arbetsmiljö- och personalprocesser. Även arbetet med att kontinuerligt genomföra kommungemensam arbetsvärdering och lönekartläggning fortgår under hösten. Resultatet av kartläggningen förs vid behov in till nästkommande års löneöversyn.

### 4.4 Arbetsmiljö och hälsa

Arbetsmiljön utifrån alla aspekter för förvaltningens alla medarbetare och chefer präglas av ett kontinuerligt arbete för att främja hälsa, förebygga och förhindra ohälsa. Det systematiska arbetsmiljöarbetet planeras och genomförs med stöd av det framtagna årshjulet för våra arbetsmiljö- och personalprocesser.

Det finns 19 rapporterade händelser i det systematiska arbetsmiljöarbetet. Det är 10 tillbud, 5 olycksfall, 2 färdolycksfall samt 5 riskobservation.

Ergonomiutbildning har genomförts under året. Även en översyn av kontorsplatsers utformning samt utbildning för ”kontorspersonal”/administrativ personal.

Samtliga chefer och skyddsombud har genomfört en arbetsmiljöutbildning under året.

Någon enhet har ökat andel långtidssjukskrivna men det förefaller inte vara arbetsrelaterat.

Insatser mot korttidsfrånvaro har gett resultat, insatser som kräver som tex förstadagsintyg, samtal med chef vid varje frånvaro.

## 5. Årets verksamhet i övrigt

### **FASTIGHET**

#### **Underhållsplaner:**

Fastighetsbeståndet statusbesiktigas och utifrån det resultatet läggs underhållsplaner. Det arbetet är i gång och fungerar bra.

#### **Försäljning:**

Den gamla brandstationen i Töllsjö har sålts.

#### **Reinvesteringar:**

Plan finns för reinvesteringar 2023 och framåt bygger på underhållsplanerna vilka säkrar värdet i fastighetsbeståndet. Budget om 10 mn kr finns under 2023. Bl.a. så har projekt Odensgårdens förskola avslutas i år. Takrenovering på biblioteket har påbörjats.

#### **Laddplan:**

Hösten skedde en åiterrapportering i uppdraget om laddstolpar för kommunens egna poolbilar. Klimatklivsmedel från Naturvårdsverket har sökts, för ev beslut om medfinansiering. Ett lagkrav gör också att det retroaktivt kommer krävas laddstolpar på parkeringsplatser där kommunen har uppvärmda lokaler som inte är bostadshus. Arbetet fortsätter som uppdrag för 2024

#### **Lokalförsörjning:**

Lokalförsörjning sker utifrån lokalresursplan och tilldelad budget.

#### **Pågående dödligt våld**

Förvaltningen har gjort kartläggning enligt uppdrag från Utbildningsförvaltningen. Just nu pågår arbete på Utbildningsförvaltningen för att konkretisera behov som finns för att klara utrymning, inrymning och inlåsning.

### **VA/GATA**

#### **Prioriterad VA-ledning**

VA-ledning Olsfors-Bollebygd prioriteras, förprojektering av ledningssträckningen pågår. Utredningar pågår under 2023 och fortsätter 2024. En första utredning visar att överföringsledning är möjligt.

#### **Förnyelsetakt:**

Arbete sker kring förnyelsetakt på ledningsnät/anläggningar.

#### **Tillskottsvatten:**

Förvaltningen fortsätter arbetet med att minska mängden tillskottsvatten, bl.a. genom strumpinfodring.

#### **Utläckage dricksvatten:**

Ett flertal läckor har under 2022 och 2023, blivit åtgärdade i Olsfors/Hultafors. Under 2023 ligger utläckaget runt 11% från att tidigare ha legat över 40%.

#### **Utbyggnadsplan VA:**

Utbyggnadsplan för VA finns i Vattentjänstplanen.

**Sanatoriet:**

Sanatoriet (utreda ansvarsfrågan för VA), ett av nämnden sedan tidigare beslutat uppdrag till förvaltningen. Arbetet är påbörjat, men har inte kunnat prioriteras för att få utredningen klar. Det är ett omfattande arbete, uppdraget är komplext. Frågan att utreda handlar om ansvar för ledningar och anläggningstillgångar samt om det ska vara kommunalt huvudmannaskap framgent. Det har varit otydligt när det kommer till ansvar för att laga läckor och underhålla ledningar i området. När det kommer till ledningar så är det fastighetstillbehör, en förrättning skulle kunna frigöra fastighetstillbehör och då blir det kommunens ledningar. Om kommunen skall ta över ägande/driften behöver ledningarnas status undersökas. Detta så övriga VA-kollektivet inte påverkas negativt.

**Belysning**

VA/Gatuenheten ska utreda det kommunala belysningsansvaret och översyn av dess riktlinjer samt budget. Detta arbete har inte påbörjats.

**Ändringar i LAV**

Varje kommun ska ha en aktuell vattentjänstplan antagen av kommunfullmäktige innan 1 januari 2024 enligt nya lagkrav i lagen om allmänna vattentjänster (LAV). Bedömningen av behovet att ordna vattentjänster, det vill säga vattenförsörjning och avlopp, görs mer flexibel. En enskild anläggning ska kunna ersätta behovet av en allmän VA-anläggning, förutsatt att man inte kompromissar med skyddet för människors hälsa och miljön.

Lagförändringen innebär också att kommuner blir skyldiga att ta fram vattentjänstplaner, utreda hur den allmänna VA-anläggningen påverkas av skyfall, samt definiera vilka åtgärder som krävs för att hantera detta.

För att förankra vattentjänstplanen ska den vara föremål för samråd och granskning innan kommunfullmäktige fattar beslut. Vid samrådet får de som berörs av planen möjlighet att lämna synpunkter. Målbilden är att befintliga VA-planer ska kunna kompletteras med nytt innehåll och därigenom uppfylla vattentjänstplanens definition.

Planen var inte antagen i Kommunfullmäktige före 1 januari 2024 men beräknas kunna vara antagen under första halvåret 2024. Samråd har skett och avslutades december 2023.

**Vattentäkt i Töllsjö**

Arbete pågår med ny vattentäkt i Töllsjö, ansökan om ny vattendom planeras under fjärde kvartalet 2024.

**PARK/AVFALL****Grönt kort:**

Arbetet fortsätter med införande och driftsättning av Grönt kort. Det beräknas vara klart tidig vår 2024.

**Återbruk**

I samverkan mellan socialnämnden, samhällsbyggnadsnämnden och kommunstyrelsen startar 2024 ett återbruk.

**Initiativärende – Lekplatser i kommun**

Översynen av lekplatser är en del i framtagandet av Grön plan. Underhåll/reinvestering har under 2023 skett på Erikstorpsparken samt Bäckaparken i Töllsjö.

**Skogsbruk**

Förvaltningen har inte gått vidare med att se över möjlighet till avtal för externt förvaltandet av skog utifrån fastställd skogsbruksplan (beslut om plan togs i dec 2022).

En skogspolicy är under framtagande. Syftet med denna policy är att klargöra a övergripande mål och principer för kommunens skogsförvaltning. Den kan därmed utgöra stöd i beslut och stöd för att informera kommunens invånare samt övriga berörda aktörer om kommunens skogsförvaltning. Policy kommer under 2024.

### **Avfallsplanens aktiviteter**

Samhällsbyggnadsnämnden har ansvar för följande delmål (men är också delaktig i de övriga målen). Ansvarig tjänsteperson per delmål är utsedd.

- Mål 1.1 Matsvinnet ska minska till 35g/ portion i kommunens verksamheter.

Verksamheten arbetar med rutiner för att undvika matsvinn genom förebyggande åtgärder.

Mätning av matsvinnet sker med ett uppsatt mål på max 45 g/portion i förskola/skola i genomsnitt (lunch eller middag). I siffran ingår alla tre typer av svinn: kökssvinn, serveringssvinn och tallrikssvinn. Matsvinn mäts dagligen. En utökning av mätningen sker för fler objekt under året, med målet att minska matsvinnet.

För klimatmålen (Klimat 2030) 2024–2026 siktar vi på att nå max 35 g för förskola/skola och 100 g för äldreomsorgen. På längre sikt 2030 är målet 35 g/portion.

Matsvinnet var lågt i den nya högstadierestaurangen inledningsvis, men har sedan ökat efterhand. Totalt 43 g/matgäst för förskolor och skolor, samma nivå som tidigare år. Skolor: 38 g/matgäst. Tallrikssvinnet ligger i snitt på 22 g/matgäst, alltså den största andelen.

Det finns svårigheter att få med oss äldreomsorgen i arbetet med att mäta matsvinnet. På vissa avdelningar (totalt ca 60 matgäster) har matsvinnet mätts och hamnade på ca 120 g/portion. Där är serveringssvinnet den absolut största andelen (96 g).

- Mål 1.2 Matsvinnet ska minska med 50% per invånare jämfört med år 2021  
Nollvärde har tagits fram.

- Mål 1.3 Minst 60% av uppkommet matavfall ska gå till näringsåtervinning och biogasproduktion eller annat miljömässigt motsvarande ändamål.

Nollvärde har tagits fram

-Mål 3.2 Återanvändning och återvinning av bygg- och rivningsmaterial inklusive massor från kommunala bygg-, mark- och anläggningsprojekt ska öka jämfört med år 2022.

-Mål 4.1 Alla kommunala verksamheter ska ha möjlighet att enkelt och nära sortera ut sitt avfall.

Viss möjlighet till utsortering finns i princip överallt, dock inte samtliga fraktioner och det är inte nära/enkelt.

-Mål 4.2 Andelen felsorterat i restavfallet ska minska med 50% jämfört med år 2021.  
Nollvärde har tagits fram

-Mål 4.3 Mängd avfall från ÅVC som behandlas med förbränning och deponering ska minska jämfört med år 2021.

Nollvärde har tagits fram.

-Mål 4.4 Andel hållbara och effektiva avfallstransporter i kommunens regi ska öka jämfört med 2021

Ställa krav i kommande i upphandling. Ingen skillnad 2022 jämfört med 2021

-Mål 6.1 Små och stora anordningar för återbruk, återvinnings- och avfallshantering ska lokaliseras i strategiska lägen så de är enkla att använda både ur brukar- och insamlingssynpunkt

Avfallsfrågor finns med i de checklistor och rutiner som förvaltningen arbetar efter och det finns en aktiv samverkan mellan olika enheter/processer.

### **Framtagande av ny avfallstaxa**

Arbetet med att ta fram en ny avfallstaxa har senarelagts något för att bättre takta in i mot kommande förändringar.

Kommunen kommer bli att överta ansvaret från FTI för förpackningsinsamlingen från 1/1–2024 och i förlängningen ska kommunen erbjuda fastighetsnära insamling av förpackningar, ett krav som börjar att gälla from 2027. Samhällsbyggnadsnämnden har givit förvaltningen i uppdrag att införa nytt insamlingssystem så att den nya förordningen om producentansvar uppfylls för förpackningar. För att få så bra förutsättningar som möjligt har samverkan skett inom sjuhäradskommunerna för att utreda lämplig lösning.

För att kommunerna ska kunna efterleva det kommande lagkravet att insamling av förpackningar måste ske fastighetsnära, behöver insamlingssystemet bytas gällande villor och fritidshus.

Kommunerna föreslås av konsult att införa fyrfackssystem för fastighetsnära insamling av mat- och restavfall, förpackningar och returpapper från villor och fritidshus. Avtalstiden har förlängts med den entreprenör som utför avfallsinsamlingen (tom 2025-12-31).

Taxan i Herrljunga, Mark, Tranemo och Vårgårda kommuner är uppdelad i en grundavgift (som är beroende av kundkategori) och en volymbaserad hämtningsavgift. I Bollebygds kommun är taxan inte uppdelad, utan en avgift betalas som beror på kärlestorlek och hämtningsfrekvens. I Ulricehamns kommun består taxan av grundavgift, abonnemangavgift som beror på kärlestorlek och hämtningsintervall samt viktavgift. En översyn behöver göras men avvaktar de förändringar som den nya förordningen innebär. Taxan har under året indexerats upp.

## **LOKALVÅRD**

### **Lokalvården miljöcertifieras**

Verksamheten har valt att avvakta med miljöcertifieringen, då tillsynerna från miljöenheten är avklarade 2025. Enheten arbetar också vidare med de miljömål som påbörjats inom ramen för ”Klimat 2030” Fortsatt arbete med åtagandet om att förbättra inomhusmiljön inom skola och förskola (BK3) som gjordes inom åtgärdsprogrammet för miljömålen. Arbetet med åtagandet sträcker sig under 2022–2025. Enheten arbetar vidare utifrån de tillsyner inom förskolan som är gjorda under 2023 av miljöenheten

Clean pilot, digitalt verktyg för lokalvården har implementerats i hela lokalvårdsenheten. Under 2023 implementerades egenkontrollen i Clean pilot.

## **PLAN- OCH EXPLOATERING**

### **Undersöka hur vi kan göra det mer attraktivt att cykla till skolorna i Bollebygds kommun.**

Förvaltningen har sökt bidrag för gång- och cykelåtgärder som stärker attraktiviteten att använda cykeln. Arbetet samordnas med utbildningsförvaltningen, internt med VA/Gatuenheten samt

med pågående planuppdrag. Ett projekt är ”På egna ben”, vilken är en del av de motprestationer Bollebygd kommun har förbundit sig till genom stadsmiljöavtal. ”På egna ben” är en utmaning för elever i årskurs 4–6 som handlar om att ta sig till skolan genom att cykla, gå eller åka kollektivt och därmed undvika de ofta korta bilresorna. Projektet har genomförts.

### **GC-väg**

GC-väg mot Härryda, en medfinansiering som är beviljad genom beslut i VGR (regional plan).

En gång- och cykelvägsatsning gällande väg 554.

Kostnaderna i beslutet som togs av VGR under 2021 har räknats upp och det är i nuläget oklart kring tidplan för uppstart.

Kommunfullmäktige har under året fattat ett beslut om medfinansiering, så att projektet kan fortsätta projekteras av Trafikverket.

Kommunfullmäktige har även genom samma beslut givit samhällsbyggnadsnämnden i uppdrag att i kommande budgetprocess lyfta in förslag om investeringspott för GC-väg åren 2024–2026 för genomförande av projektet.

### **Initiativärende – Pendelparkering**

Bollebygd är en pendlingskommun och beroendet av goda kommunikationer mot kranskommunerna är viktiga. När det gäller kollektivtrafiken så bor inte alla på cykel/ gångavstånd utan är beroende av att ta bilen till knutpunkterna för att sedan kunna ta tåg/buss vidare. Samhällsbyggnadsförvaltningen har genomfört mätningar av beläggningar och mobilitet. Det kommer att mynna ut i en trafik- och mobilitetsstrategi.

### **Grönplan**

LONA-bidrag är sökt för att få medfinansiering för inventering inom de gröna ytorna i Bollebygds centralort. Planen är framtagen och kommer att lyftas för beslut under 2024. Den har tagits fram med brett stöd från många aktörer med bland annat workshops och interaktiv karta via hemsidan.

### **Planprioritering:**

Arbetar vidare med uppdrag utifrån planprioriteringen.

### **Planeringsstrategi tas fram:**

För att översiktsplanen ska kunna fungera som ett verktyg för politiken måste planen vara aktuell. Kommunfullmäktige ska därför ta ställning till ändrade planeringsförutsättningar i en planeringsstrategi i början av varje mandatperiod. Kommunen ska också redovisa hur översiktsplaneringen ska drivas vidare. Kommunfullmäktige ska anta en planeringsstrategi senast 24 månader efter ordinarie val. Arbeta pågår med detta på planenheten.

### **Parkeringsnorm:**

Det pågår översyn av parkeringsnormen. En utredning har även genomförts mha konsult kring hur parkeringar nyttjas i centrala Bollebygd i och med översynen av parkeringsnormen.

### **Översyn av plantaxa:**

Arbete pågår.

### **Digitalisering av detalplaner**

Arbete fortsätter med digitalisering av äldre detalplaner.

### **Tomtförsäljning:**

Värdering av tomter på Bergadalen är gjord. Försäljning beräknas kunna komma igång under 2024.

### **Samverkansavtal inom GIS**

Ett tjänsteköpsavtal avseende GIS har sagts upp pga ändrade förutsättningar för Marks kommun. I stället har ett samverkansavtal med Mark och Svenljunga kommuner tecknats och till innehåll finns det idag en större bredd då det omfattar samhällsstrategiska tjänster.

### **Effektivisera fakturering (detaljplaner)**

Arbete pågår och stödjande IT-system undersöks.

## **BYGG- OCH MILJÖENHETEN**

Enheten arbetar utifrån beslutet om ny taxa med efterhandsdebitering. Förändringar i lagstiftningen innebär kommuner senast 2024 ska ta betalt efter utförd livsmedelskontroll, istället för att ta betalt i förväg. Idag sker debitering inom miljöbalkens område efter genomförd tillsyn.

En kontroll - och tillsynsplan har upprättats.

## **ALLMÄNT/ÖVERGRIPANDE:**

### **Blåjuskollen:**

För Sveriges blåjusaktörer är kartan ett viktigt arbetsredskap. Blåjuskollen är en checklista med syfte att kvalitetssäkra kommunens geodataprocess så att kommunen skapar och uppdaterar de geodata som blåjusaktörer behöver för att hitta rätt. En kommun som gått igenom och klarat Blåjuskollen kan titulera sig ”Blåjusgodkänd kommun”. Detta visar att kommunen har fungerande processer och leveranser för de data och den information som finns hos Lantmäteriet och Trafikverket. Förvaltningen deltar i Lantmäteriets ”Blåjuskollen”.

En mindre arbetsgrupp inom förvaltningen har arbetat med projektet under året. Det kvarstår dock lite arbete.

Lantmäteriet och Trafikverket har sammanställt listor med brister och oklarheter som arbetsgruppen kontrollerat och i relativt stor utsträckning åtgärdat. Ett exempel på kontroller som gjorts är byggnader som i det geografiska informationssystemet klassats som samhällsfunktion, varav vissa inte längre används på det sättet, exempelvis en äldre skolbyggnad som idag nyttjas som privatbostad. Samtliga byggnader med samhällsfunktion har kontrollerats och i förekommande fall klassats om. Ett annat exempel är kontroller av trafiknätet, där kommunen bland annat ska leverera bland annat fart- och höjdhinder, korrekta sträckningar och beläggningar av bilvägar såväl som gång- och cykelvägar, olika klassningar av vägnätet inom tätorterna med mera.

Samhällsbyggnadsnämndens namnberedning har också varit delaktiga och hjälpt förvaltningen i arbetet. Utöver listorna från tidigare nämnda myndigheter har förvaltningen själva gjort kontroller i systemen och ser ett stort behov av att inventera och göra nya leveranser av data, framförallt inom trafikområdet. Förvaltningen har också sett över att rutiner finns nedskrivna enligt checklistan för blåjuskollen och tagit fram nya rutiner i de fall det saknats.

Blåjuskollen drivs som ett projekt på max sex månader, förvaltningens bedömning i nuläget är att det kan bli svårt att nå tidsgränsen och bli klara inom denna tidsram, men att projektet varit till väldigt stor nytta och inneburit en klar förbättring av dataleveranserna och höjt kunskapsnivån

inom förvaltningen. Projektet sammanställdes och skickades in till Lantmäteriet för granskning under september 2023, några punkter kvarstår att hantera.

### **Folkhälsoarbete, verksamhetsplan 2023**

Kommunen har tecknat avtal med Södra hälso- och sjukvårdsnämnden avseende ett gemensamt lokalt folkhälsoarbete (2021–2024) samt ett avtal för folkhälsotjänsten (2021–tills vidare). I avtalen har parterna enats om gemensamma utgångspunkter för folkhälsoarbetet, ökad jämlikhet i hälsa står i fokus. Det tas tagits fram årliga verksamhetsplaner för folkhälsoarbetet där såväl prioriterade målområden som insatser för året redovisas.

Nämnden berörs av flera insatser i verksamhetsplanen för folkhälsa.

Övergripande handlar insatserna om en ökad delaktighet för barn och unga i beslutsprocesser, att förebygga otrygghet/brott i vår fysiska närmiljö. Under hösten genomfördes projektet ”på egna ben” tillsammans med utbildningsförvaltningen. Insatsen görs i syfte att uppmuntra elever i åk 5 att ta sig till skolan och aktiviteter själva genom att tex gå eller cykla. Insatsen syftar till att främja fysisk aktivitet bland barn och unga, men också att fler ska upptäcka att de kan klara sig på egen hand och på så vis stärka ungas självförtroende.

Förvaltningen medverkar även i möten utifrån kommunens samverkansöverenskommelse med Lokalpolisområde Borås, ett förvaltningsövergripande arbete.

### **Kontinuitetsplanering i våra verksamheter:**

Kontinuitetshandling fokuserar på planering, så att organisationen ska kunna upprätthålla verksamheter och processer oavsett händelse.

Arbete har skett under året inom organisationen med att få fram beslut om trygghetspunkter. Reservkraft för trygghetspunkter ska därefter planeras, en förstudie kring lokalisering har genomförts. Reservkraft behöver också finnas för att upprätthålla samhällsviktig verksamhet. En nödvattenplan är under framtagande.

En uppdatering av förvaltningens krisplan (inför nya förvaltningar och nämnder) samt utbildning har skett och övning har genomförts.

### **KLIMAT 2030**

Samhällsbyggnadsförvaltningen är stödjande i de delar som berör verksamhet som knyter an till de åtaganden kommunen ställt sig bakom inom projektet ”Klimat 2030 – Västra Götaland ställer om”.

Projektet drivs av Västra Götalandsregionen och Länsstyrelsen i Västra Götalands län, i samverkan med flera aktörer, däribland kommuner.

Åtaganden:

- Vi har en laddplan för kommunen.
- Vi använder en klimatstyrande parkeringsplan/policy
- Vi minskar inköpen av fossilbaserade engångsprodukter
- Vi arbetar aktivt med invånarnas engagemang för klimatet



## 6. Internkontroll

### Nämndens internkontrollplan

Nedan internkontrollplan beslutades av nämnden att gälla för 2023.

Tabell 10

Nr	Process rutin/system	Kontrollmoment	Kontrollansvar	Metod
1	Byggprojekt Större projekt som genomförs under året granskas.	Säkerställa att större byggprojekt bedrivs på ett ändamålsenligt sätt utifrån perspektiven ekonomi och kvalitet/dokumentation.	Fastighetschef med stöd av ekonomiavdelningen	Förvaltningssektionen genomför kontroller delår/helår för att säkerställa en god kostnadskontroll. Det kräver god dokumentation i projektet.
2	Myndighetsärenden	Säkerställa kvaliteten i de myndighetsbeslut som tas. Säkerställa kvalitet, hantering och debitering utifrån framtagna rutiner. Samtliga ärenden gällande byggsanktionsavgifter kontrolleras under året.	Bygg- och miljöchef Plan – och exploateringschef Med stöd av ekonomiavdelningen	Kontroll av att skriftliga rutiner/handläggning har tagits fram för de vanligaste ärendetyperna inom respektive område. Kontroll/stickprov delår/helår av kvalitet, hantering och debitering per ärendegrupp: -bygglov, -förhandsbesked, -dispenser, -enskilda avlopp, -miljötillsyn, -livsmedel Samtliga ärenden gällande Byggsanktionsavgifter kontrolleras under året.

				Kontroll av debitering utifrån plankostnadsavtal.
3	Hot och våld Kontroll i KIA. Dialog inom ledningsgrupp samt vid APT.	Säkerställa information om samt dialog kring förebyggande hot och våldsbete.	Förvaltningschef med stöd av enhetschefer	Aktualisera och gå igenom samt följa förvaltningens dokument för att förebygga hot och våld. Ev utbildningsinsats
4	Informationssäkerhet - klassning	Att befintliga och tillkommande verksamhetssystemen inom förvaltningen är informationssäkerhetsklassade i enlighet med verktyget KLASSA	Förvaltningschef med stöd av informationssäkerhetssamordnare	Klassning genomförs under året. Kontroll att så skett. Eventuella avvikelser hanteras löpande. Information om klassning/styrdokument genom informations säkerhetssamordnare.

### 1. Byggprojekt - Större projekt som genomförs under året granskas.

I lokalresursplanen för 2022 fanns plan på nybyggnation matsal. Budgetbeslutet för investeringar år 2022 innehöll en samlingspost för matsalen. Den totala budgeten i lokalresursplan var 13 miljoner kronor. Projektet har dragit ut på tiden och tidplanen har flyttats fram. Vid årsbokslutet 2022 konstaterades det att projektet skulle löpa vidare under 2023 och beslut fattades om att ombudgetera 4 miljoner kronor från projektets budget till 2023. Den totala budgeten var oförändrad. Matsalen var klar att tas i bruk i tid för terminsstart höstterminen 2023 vilket var tillräckligt ur ett verksamhetsperspektiv. Förseningen bedöms främst bero på underleverantörer som inte hållit tidsplanen. Totala projektkostnader bedöms hamna på 12,5 mnkr vilket ryms inom ursprunglig budget på 13 mnkr. Kostnadskontrollen inom projektet har varit tillfredsställande

## 2. Myndighetsärenden

Rutiner finns och uppdateras löpande. Debiteringar följs upp varje månad i samband med att fakturering följs upp gentemot budget, varje månad. Alla ärenden gällande byggsanktionsavgifter går till nämnden och de diskuteras innan med bygg- och miljöchef som granskar samtliga ärenden.

## 3. Hot och våld

Det finns inga olycksfall, tillbud eller riskrapporter inrapporterade under 2023 som avser hot och våld. I enlighet med kommunens årshjul för arbetsmiljö och personalfrågor går rutinerna igenom på APT i augusti. Det finns en kommungemensam och en förvaltningsövergripande rutin. Flera enheter har tagit fram egna rutiner.

## 4. Informationssäkerhet – klassning

Policy för informationssäkerhet och dataskydd beslutades om 2022. För 2023 har förvaltningen arbetat med att Klassa några av de program som finns. SKL tillhandahåller verktyget KLASSA för sina medlemmar. Verktyget utgör ett IT-stöd för informationssäkerhet. Det är en metod för informationsklassificering – enligt MSB:s metodstöd för informationssäkerhet. Det ger, genom självskattning, en kontroll av regelefterlevnad för informationssäkerhet/informationsskydd. Förvaltningen har en arbetsgrupp som skall arbeta med KLASSA tillsammans med kommunens informationssäkerhetssamordnare.

Samtliga medarbetare har genomgått utbildning i informationssäkerhet.

Under året har det skapats en del i serviceportalen för att anmäla personuppgiftsincidenter som sedan anmäls till Integritetsskyddsmyndigheten, IMY. En incident inrapporterades under augusti, men ledde inte till att personuppgifter läckte ut och därmed har ingen anmälan till IMY gjorts i det specifika ärendet.

## Övriga delar i internkontrollen

Via en visselblåsaranmälan och därefter genomförd utredning så konstateras att en av förvaltningens medarbetare använt kommunens bil till privata resor bland annat till och från arbetet. Utifrån det konstaterandet så har bitr. förvaltningschef och förvaltningsekonom genomfört en kontroll av antalet körda mil och inköpt drivmedel inom samhällsbyggnadsförvaltningen. Syftet med den interna kontrollen var att jämföra och kontrollera om rutiner och instruktioner efterlevs och att processer och arbetssätt fungerar som det är tänkt. Kontrollen genomfördes genom att förvaltningens samtliga bilars mätarställning kontrollerades. Det finns 30 registrerade fordon i förvaltningens ansvar flera av dem är släp och olika sorters arbetsfordon. Efter en rimlighetsbedömning utifrån kriterierna såsom körda mil, årsmodell, rimlighet per ansvar mm valdes att gå vidare med utökad granskning av fem bilar. Samtliga bokförda kostnader för drivmedel för de fem bilarna granskades och jämfördes med antalet körda mil. Efter den fördjupade granskningen fastställer kontrollanterna att det inte finns något som ser anmärkningsvärt ut. Utifrån granskningen föreslås att det görs en prövning av om det finns behov av körjournal i samtliga av kommunens bilar.

## 7. Informationssäkerhet och dataskydd

Arbetet med informationssäkerhet bottnar i dataskyddsförordningen och dataskyddslagen så att grundläggande rättigheter för individer kan skyddas.

Under 2023 har förvaltningen arbetat tillsammans med kommunens informationssäkerhetssamordnade med att KLASSA våra olika system. Informationsklassning är en metod som hjälper oss att välja rätt åtgärder för att skydda information. För att förenkla kommuners och regioners genomförande av informationsklassningen har SKR tagit fram verktyget Klassa som Bollebygds kommun använder sig av.

Under året har metod för digital anmälan av personuppgiftsincident tagits fram. En personuppgiftsincident är en säkerhetsincident som leder till oavsiktlig eller olaglig förstöring, förlust eller ändring av personuppgifter.

Vid start av nya system ser förvaltningen till personuppgiftsbiträdesavtal och gör en risk- och sårbarhetsanalys utifrån informationssäkerhet innan införandet.

Förvaltningen tillsammans med resten av kommunens medarbetare har deltagit i nanoutbildning kring informationssäker och dataskydd. Förvaltningen har gott deltagande i utbildningen.

## **8. Verksamhetens systematiska brandskyddsarbete**

Systematiskt brandskyddsarbete handlar om att förebygga brand och förhindra eller begränsa skador till följd av en brand. Ett regelbundet SBA ger dig kontroll över din anläggning.

I lag (2003:778) om skydd mot olyckor står det att ägare och nyttjanderättshavare av byggnader eller andra anläggningar ska vidta de åtgärder som behövs för att förebygga brand och för att förhindra eller begränsa skador till följd av brand.

I Bollebygd finns tydliga rutiner som brandskyddsansvariga tillsammans med brandskyddskontrollanter arbetar med vad gäller verksamhetslokaler. För Samhällsbyggnadsnämnden finns ansvar som verksamhetsutövare för Tingkullen, köken på Bollebygdskolan och Bollegården, Råssa samt alla verk inom VA.

Fastighetsavdelningen har ett särskilt ansvar och arbetar kontinuerlig med brandskyddet utifrån ägaransvaret. Det gäller alla kommunala byggnader. Samverkan sker regelbundet med Södra Älvsborgs Räddningstjänstförbund.



10. Uppföljningsrapport februari 2024,  
Teknik- och servicenämnden TSN2024/71



Teknik- och serviceförvaltningen

Hannes Wallberg | Ekonom  
0734-64 70 39 | hannes.wallberg@bollebygd.se

## Uppföljningsrapport per februari – Teknik- och servicenämnden

### Förslag till beslut

Teknik- och servicenämnden godkänner uppföljningsrapporten per februari 2024.

### Ärendet

Enligt kommunfullmäktiges beslut i februari 2016 ska en uppföljningsrapport redovisas per februari, april och oktober. Denna rapport är teknik- och servicenämndens del i den kommunövergripande rapporten. Rapporten innehåller en ekonomisk sammanställning och årsprognos.

### Ekonomiska förutsättningar

I nuläget bedöms resultatet för 2024 att landa i noll.

### Beslutsunderlag

Uppföljningsrapport februari 2024 – Teknik- och servicenämnden, Rapport.

### Skickas till

Kommunstyrelsen

BOLLEBYGDS KOMMUN

Teknik- och serviceförvaltningen

Ulf Krüger

Förvaltningschef

Hannes Wallberg

Ekonom



## Uppföljningsrapport februari 2024, Teknik- och servicenämnden



## Ekonomiskt utfall och prognos

	2024						2023
	januari-februari			Helår			helår
	Utfall	Budget	Avvikelse	Prognos utfall	Budget	Prognos avvikelse	Utfall
Nämnden	0,0	-0,1	0,1	-0,7	-0,7	0,0	-1,0
Förvaltningschefens enhet	-0,8	-1,2	0,4	-6,9	-6,9	0,0	-9,8
Fastighetschef	0,7	-0,1	0,8	0,0	0,0	0,0	-5,7
VA/Gata	-1,6	-1,5	-0,1	-9,3	-9,3	0,0	-9,2
Renhållning/Park	-2,2	-1,1	-1,1	-6,2	-6,2	0,0	-5,5
Åsastugorna	-0,1	0,0	-0,1	0,0	0,0	0,0	0,0
Lokalvård	0,0	-0,2	0,2	0,0	0,0	0,0	-0,2
Måltid	0,0	-0,2	0,2	0,0	0,0	0,0	0,1
<b>Totalt</b>	<b>-4,2</b>	<b>-4,4</b>	<b>0,3</b>	<b>-23,0</b>	<b>-23,0</b>	<b>0,0</b>	<b>-31,2</b>

Belopp i mnkr. Avrundningar förekommer i tabellen.

Utfallet för perioden är lite bättre än budget. Detta beror främst på fastighetschefens och förvaltningschefens enhet där kostnaderna förväntas komma till större delen senare under året. För VA har föregående års positiva resultat bokats som en intäkt i januari. Då taxeintäkterna på renhållnings- och VA:verksamheten faktureras i efterhand periodiseras inte dessa och leder till avvikelser mellan utfall och budget för perioden, vilket också förklarar avvikelsen för renhållning.

Totalt sett har utfallet för perioden varit gott. Kostnaden för halkbekämpning har dock varit högre än budgeterat men bedöms inte påverka så pass mycket att nämnden bör prognostisera ett underskott.

## Investeringar

	Budget 2024	Utfall jan-feb	Prognos 2024	Avvikelse prognos- budget 2024
Reinvesteringar fastighet	-10,0	-0,2	-10,0	0,0
Renovering idrottshall (LRP)	-9,0	0,0	-9,0	0,0
Ombyggnad Råssa (LRP)	-6,5	-1,4	-6,5	0,0
Laddstolpar	-0,8	0,0	-0,8	0,0
GC-vägar	-1,5	0,0	-1,5	0,0
Reinvesteringar gata	-1,5	0,0	-1,5	0,0
Lekplatser	-1,0	0,0	-1,0	0,0
Parkenheten fordon	-1,6	0,0	0,0	1,6
Ombyggnation lokaler IFO	0,0	0,0	-0,6	-0,6
Beachhandbollsplan	0,0	0,0	-0,7	-0,7
<b>Summa skattefinansierad verksamhet</b>	<b>-31,9</b>	<b>-1,6</b>	<b>-31,6</b>	<b>0,3</b>
Samlingsanslag VA	-4,0	-0,3	-4,0	0,0
Uppgradering vattenverk Töllsjö	-1,0	0,0	-1,0	0,0
Tillskottsvatten VA	-4,0	0,0	-4,0	0,0
Rollpack	-0,4	0,0	-0,4	0,0
Servicebyggnad Åsastugorna	-5,4	-0,1	-5,4	0,0
<b>Summa avgiftsfinansierad verksamhet</b>	<b>-14,8</b>	<b>-0,4</b>	<b>-14,8</b>	<b>0,0</b>
<b>Totalsumma investeringar</b>	<b>-46,7</b>	<b>-2,1</b>	<b>-46,4</b>	<b>0,3</b>

Belopp i mnkr. Avrundningar förekommer i tabellen.

Nämndens förväntade investeringar bedöms landa strax under budget. Avvikelserna mot budget för investeringen som gäller parkenhetens fordon bedöms inte lika nödvändig då enheten inte fick budgettäckning för utökning av personal. I stället har förvaltningen identifierat en möjlighet att bättra på Individ- och familjeomsorgens lokaler, vilka idag är undermåliga för verksamheten. Förslaget kommer lyftas till nämnden som tar ställning till omprioritering av investeringsmedel. Samma princip gäller för Beachhandbollsplanen som beslutades av Samhällsbyggnadsnämnden och inte heller har en budgetpost.

Vad gäller investeringarna inom ramen för Lokalresursplanen (LRP) så förväntas båda färdigställas under året.



## 11. Medborgarförslag om fler parkbänkar TSN2024/33



Teknik- och serviceförvaltningen

Annelie Fischer Förvaltningschef  
0734-64 72 00 | annelie.fischer@bollebygd.se

Teknik- och servicenämnden

## Svar på medborgarförslag om fler parkbänkar

### Förslag till beslut

Teknik- och servicenämnden beslutar bifalla medborgarförslaget

### Ärendet

Ralph Arnestig föreslår i medborgarförslag inkommet 2023-10-17 att kommunen placerar ut fler parkbänkar och ser över möjligheter att privatpersoner och företag sponsrar arbetet och får en skylt uppsatt på bänkarna som tack. Kommunfullmäktige beslutade 2023-11-16 § 122 att överlämna medborgarförslaget till samhällsbyggnadsnämnden för handläggning och beslut.

### Ekonomiska förutsättningar

Kostnaden för en bänk beräknas totalt till ca 25 000 kr/bänk.

### Bedömning

Teknik- och serviceförvaltningen anser att förslaget är bra och genomförbart. Det kräver att förvaltningen gör en översyn och planering för genomförande med tex en ny parkbänk årligen och ser ut lämplig placering. Sponsring kan vara aktuell men får då anpassas utifrån nya riktlinjer iför sponsring för Bollebygds kommun som antogs av Kommunstyrelsen 2024-01-30 §8. Vid utplacering av ny parkbänk följs Bollebygds kommuns parkenhets riktlinjer för parkbänkar.

### Beslutsunderlag

- Svar på medborgarförslag om fler parkbänkar, tjänsteskrivelse 2024-02-11
- Beslut Kommunfullmäktige, 2023-11-16 §122
- Medborgarförslag om fler parkbänkar, 2023-10-17

### Skickas till

- Förslagsställaren
- Park och avfallsenheten

BOLLEBYGDS KOMMUN

Teknik- och serviceförvaltningen

Annelie Fischer

Förvaltningschef



**§122**

KS2023/256

## **Inkommet medborgarförslag; Medborgarförslag om fler parkbänkar**

### **Beslut**

Kommunfullmäktige överlämnar medborgarförslaget till samhällsbyggnadsnämnden för handläggning och beslut.

### **Ärendet**

Ralph Arnestig föreslår i medborgarförslag inkommet 2023-10-17 att kommunen placerar ut fler parkbänkar och ser över möjligheter att privatpersoner och företag sponsrar arbetet och får en skylt uppsatt på bänkarna som tack.

### **Beslutsunderlag**

- Medborgarförslag om utökning av parkbänkar\_Bortredigerad

### **Skickas till**

Samhällsbyggnadsnämnden

### **Paragrafen är justerad**

### Här skriver du rubriken på ditt medborgarförslag

Utökning parkbänkar

---

### Här beskriver du ditt medborgarförslag

Även om jag själv inte har något större behov i dagsläget möter jag väldigt ofta äldre personer som är ute och promenerar och som behöver sätta sig någon gång. Även om det i själva centrum finns en del bänkar så är det väldigt få utefter gångvägarna utanför centrum. Går man tex ner förbi biblioteket ner mot Erikstorp finns det endast en enda bänk som dessutom varit trasig flera månader och är nedkletat. Jag har mycket klart för mig att kommunen inte återkopplat till mig eller ännu avsatt pengar till papperskorgar till hundbajspåsar trots all publicitet som mina tidigare skrivelser i våras orsakade. Så förstår jag att det kanske inte heller finns pengar till bänkar för våra äldre. Men varför kan inte Kommunen göra på samma sätt som många andra kommuner gjort med framgång. Man skaffar sponsorer. Antingen via att våra företagare sponsrar och får en liten skylt på bänken. Alternativt finns det säkert privatpersoner som kan vara med och sponsra. Kan tänka mig att om 20 personer sponsrar en bänk så blir det inget högre belopp. Vi kommer alla att behöva en bänk förr eller senare. För motion behöver vi alla oberoende av ålder. Med vänlig hälsning Ralph Arnestig Skräddaregårdsvägen 14 Tel 0705-355555 Bollebygd

---

### Här motiverar du varför kommunen ska genomföra ditt förslag

Finns en stor uppslutning av boende i kommunen gällande detta förslag. Har även fått positiva reaktioner från personer i kommunledningen avseende detta förslag. Finns företag i kommunen som ställt sig positiva till sponsring enligt min skrivelse.

---

### Dina kontaktuppgifter

Förnamn	Ralph
Efternamn	Arnestig
E-post	ralph.arnestig@telia.com
Telefon	0705-355555
Adress	Skräddaregårdsvägen 14
Postnummer	51737
Ort	Bollebygd

---



## 12. Motion om framtida utbyte av kommunens sopkärl, Vänsterpartiet TSN2024/32





Teknik- och serviceförvaltningen

Annelie Fischer | Förvaltningschef  
0734-64 72 00 | annelie.fischer@bollebygd.se

Teknik- och servicenämnden

## Svar på motion om framtida utbyte av kommunens sopkärl

### Förslag till beslut

Teknik- och servicenämnden beslutar föreslå Kommunfullmäktige att bifalla motionen

### Ärendet

Ralf Lindberg (V) föreslår i motion daterad 2023-09-10 att i stället för att förstöra ett stort antal fullt användbara kärl, ska kommunen erbjuda invånare att köpa kärlen till självkostnadspris. Priset ska då motsvara kostnader för den eventuella hanteringen vid uppsamling och ersättning för återvinning som kan uppstå. Det ska bli attraktivt och möjligt för vem som helst att köpa ett eller fler kärl. Bakgrunden till motionen är framtida utbyte av kommunens sopkärl. Inom 2–3 år kommer alla sopkärl att bytas ut då det är beslutat att Bollebygds kommun ska övergå till mer hushållsnära sophantering/sortering precis som övriga landet. Tusentals sopkärl ska då bytas ut och förstöras med förmodligen medföljande ganska stora kostnader som inte genererar något tillbaka. Motionären anser också att det är miljömässigt oförsvarbart att förstöra kärl som kan användas till så mycket annat i många år, t ex att samla regnvatten i.

Kommunfullmäktige beslutade 2023-10-19 § 104 att remittera motionen till samhällsbyggnadsnämnden för handläggning.

### Ekonomiska förutsättningar

De ekonomiska förutsättningarna är ej kända ännu.

### Bedömning

Förvaltningen anser att motionen är värd att beakta. I dagsläget pågår arbetet med upphandling osv gemensamt med övriga sjuhäradskommuner och i det arbetet kan Bollebygds kommun ta med motionens intentioner. För att minska överutnyttjandet av jordens resurser så är det av vikt att se på cirkulära och resurseffektiva lösningar. Motionen ger möjligheter till återbruk och en förlängd livslängd på produkten. Den praktiska hanteringen får bli en senare fråga för förvaltningen att hantera.

### Barnkonsekvensanalys

Alla barn har rätt att leva i en hållbar miljö. Det är av vikt med hållbara vanor för att minska konsumtionen av jordens resurser som vatten och energi, samt hur man minskar avfall och förpackningar.

**Beslutsunderlag**

- Svar på motion om framtida utbyte av kommunens sopkärl, tjänsteskrivelse 2024-02-11
- Beslut Kommunfullmäktige, 2023-10-19
- Motion om framtida utbyte av kommunens sopkärl, 2023-09-10

**Skickas till**

Kommunfullmäktige

BOLLEBYGDS KOMMUN

Teknik- och serviceförvaltningen

Annelie Fischer

Förvaltningschef



§104

KS2023/225

## Inkommen motion: Motion (V) om framtida utbyte av kommunens sopkärl

### Beslut

Kommunfullmäktige remitterar motionen till samhällsbyggnadsnämnden för handläggning.

### Ärendet

Ralf Lindberg (V) föreslår i motion daterad 2023-09-10 att istället för att förstöra ett stort antal fullt användbara kärl, ska kommunen erbjuda invånare att köpa kärlen till självkostnadspris. Priset ska då motsvara kostnader för den eventuella hantering vid uppsamling och ersättning för återvinning som kan uppstå. Det ska bli attraktivt och möjligt för vem som helst att köpa ett eller fler kärl.

Bakgrunden till motionen är framtida utbyte av kommunens sopkärl. Inom 2-3 år kommer alla sopkärl att bytas ut då det är beslutat att Bollebygds kommun ska övergå till mer hushållsnära sophantering/sortering precis som övriga landet. Tusentals sopkärl ska då bytas ut och förstöras med förmodligen medföljande ganska stora kostnader som inte genererar något tillbaka. Motionären anser också att det är miljömässigt oförsvarbart att förstöra kärl som kan användas till så mycket annat i många år, t ex att samla regnvatten i.

### Beslutsunderlag

- Motion till kommunfullmäktige i Bollebygd gällande framtida utbyte av kommunens sopkärl

### Skickas till

Samhällsbyggnadsnämnden

### Paragrafen är justerad



## **Motion till kommunfullmäktige i Bollebygd gällande framtida utbyte av kommunens sopkärl**

Inom 2 - 3 år kommer alla sopkärl att bytas ut då det är beslutat att vi skall övergå till mer hushållsnära sophantering/sortering precis som övriga landet.

Tusentals sopkärl skall då bytas ut och förstöras med förmodligen medföljande ganska stora kostnader som inte genererar något tillbaka.

Dessutom så är det ju miljömässigt oförsvarbart att förstöra kärl som kan användas till så mycket annat i många år, tex att samla regnvatten i, vilket kan bli en nödvändighet i den framtida miljöförändring som vi lever i just nu.

### **Förslag**

Vänsterpartiet Bollebygd föreslår att istället för att förstöra stort antal fullt användbara kärl, skall vi erbjuda kommunens invånare att köpa kärlen till självkostnadspris.

Priset skall då motsvara kostnader för den eventuella hantering vid uppsamling och ersättning för återvinning som kan uppstå. Det skall bli attraktivt och möjligt för vem som helst att köpa ett eller fler kärl.

Detta kommer förhoppningsvis att generera mindre arbete och kostnader för kommunen.

För Vänsterpartiet Bollebygd 2023-09-10

Ralf Lindberg

Tomas Ridell

Barbro Ridell



## 13. Medborgarförslag bullerdämpande skydd vid riksväg 40 TSN2024/39



Teknik- och serviceförvaltningen

Annelie Fischer | Biträdande förvaltningschef  
0734-64 72 00 | annelie.fischer@bollebygd.se

## **Svar på medborgarförslag om bullerdämpande skydd vid riksväg 40, motorvägsbron över Nolån**

### **Förslag till beslut**

Teknik- och servicenämnden beslutar att bifalla medborgarförslaget.

### **Ärendet**

Mats Östebo föreslår i medborgarförslag daterat 2023-10-06 att Bollebygds kommun verkar för att bullerdämpande skydd kommer på plats vid RV40, motorvägsbron över Nolån. Bullernivån vid dalgången är hög pga. bullrande trafik, speciellt vid sydvästvind, vilket är det vanligaste. I t ex Tyskland och Polen finns alltid bullerskydd vid liknande förhållanden. Kommunfullmäktige beslutade 2023-10-19 § 103 att överlämna medborgarförslaget till samhällsbyggnadsnämnden för handläggning och beslut.

### **Ekonomiska förutsättningar**

Det finns inga ekonomiska konsekvenser eller åtaganden för Bollebygds kommun.

### **Bedömning**

Riksväg 40 är en statlig väg och ansvaret för åtgärder åligger Trafikverket. Trafikverket arbetar på uppdrag av regeringen och verkets ansvar är att bli drift och underhåll av statliga vägar. Trafikverket har en övergripande strategi att minska bullret för de mest utsatta genom att dämpa och skärma av.

Bollebygds kommun kan i enlighet med förslagsställaren verka för bullerdämpande skydd genom att påtala problematiken för Trafikverket.

### **Barnkonsekvensanalys**

Buller är den miljöstörning som berör flest människor i Sverige. Vanliga källor till buller är bl.a. väg-, spår- och flygtrafik. För barn och unga finns en särskild risk för koncentrationssvårigheter och inlärningsproblem vid exponering av buller i hemmet eller i skolmiljön.

### **Beslutsunderlag**

- Svar på medborgarförslag om bullerdämpande skydd vid riksväg 40 motorvägsbron över Nolån 2024-02-12
- Medborgarförslag om bullerdämpande skydd vid riksväg 40 motorvägsbron över Nolån 2023-10-16
- Beslut Kommunfullmäktige 2023-10-19 § 103

**Skickas till**

Förslagsställaren

BOLLEBYGDS KOMMUN

Teknik- och serviceförvaltningen

Annelie Fischer

Förvaltningschef



§103

KS2023/247

## Inkommet medborgarförslag: Medborgarförslag om bullerdämpande skydd vid riksväg 40, motorvägsbron över Nolån.

### Beslut

Kommunfullmäktige överlämnar medborgarförslaget till samhällsbyggnadsnämnden för handläggning och beslut.

### Ärendet

Mats Östebo föreslår i medborgarförslag daterat 2023-10-06 att Bollebygds kommun verkar för att bullerdämpande skydd kommer på plats vid RV40, motorvägsbron över Nolån. Bullernivån vid dalgången är hög pga bullrande trafik, speciellt vid sydvästvind, vilket är det vanligaste. I t ex Tyskland och Polen finns alltid bullerskydd vid liknande förhållanden.

### Beslutsunderlag

- Medborgarförslag om bullerdämpande skydd vid riksväg 40, motorvägsbron över Nolån.\_Bortredigerad

### Skickas till

Samhällsbyggnadsnämnden

### Paragrafen är justerad

---

Justerandes sign

Utdragsbestyrkande



### Här skriver du rubriken på ditt medborgarförslag

bullerskydd

---

### Här beskriver du ditt medborgarförslag

R40,s motorvägsbron över Nolån och vår vackra dalgång är pga hög och bullrande trafik samt dalgångens sträckning ett stort bullerproblem. Speciellt vid sydvästvind,vilket ju är det vanligaste,en stor bullerkälla som sprids kilometervis. I tex Tyskland och Polen finns alltid bullerskydd vid liknande förhållanden. Föreslår att kommunen verkar för att bullerdämpande skydd kommer till stånd. Vänligen Mats Östebo Övregårdsgränd 1 517 37 Bollebygd 033-284603

---

### Här motiverar du varför kommunen ska genomföra ditt förslag

Det är välkänt att trafikbuller är mkt störande vilket i detta fall förstärks av områdets geografi.

---

### Dina kontaktuppgifter

Förnamn

mats

---

Efternamn

östebo

---

E-post

matsbollebygd@gmail.com

---

Telefon

+46708786013

---

Adress

Övregårdsgränd 1

---

Postnummer

51737

---

Ort

bollebygd

---



## 14. Enkäter måltid Bollegården TSN2024/55



Teknik- och serviceförvaltningen

Annelie Fischer | Förvaltningschef  
0734-64 72 00 | annelie.fischer@bollebygd.se

Teknik- och servicenämnden

## Information, resultat av enkäter genomförda av måltidsenheten vid Bollegårdens restaurang.

### Förslag till beslut

Teknik- och servicenämnden beslutar notera informationen.

### Ärendet

Förvaltningschef Annelie Fischer presenterar enkät som genomförts av måltidsenhet på Bollegårdens restaurang, avdelningarna och till dem som har matdistribution.

### Beslutsunderlag

- Information om resultat av enkäter genomförda av måltidsenheten

### Skickas till

--

BOLLEBYGDS KOMMUN

Teknik- och serviceförvaltningen

Annelie Fischer

Förvaltningschef



**Matdistribution**

1. Hur ofta äter du/ni mat från vår restaurang?

Varje dag	1-3 gånger per vecka	1-3 gånger per månad	1-3 gånger per år
7			1

Kommentarer

2. Tycker du maten är god?

Ja alltid	oftast	ibland	nej aldrig
2	4		2

Kommentarer; variabel och kan krydda själv

3. Är du nöjd med grönsaksutbudet?

Jag är mycket nöjd	Jag är ganska nöjd	Jag är lite nöjd	jag är aldrig nöjd	ej svar
2	3		1	2

Kommentarer; Tycker inte om kinakålen, önskar vanlig grönsallad, tomat, gurka, morötter och oliver. Jag äter inga

4. Är menyn tillräckligt varierad?

Ja, alltid	Oftast	ibland	nej aldrig
2	4		2

5. Vad tycker du om portionsstorlekarna?

Bra, lagom stora	För små portioner	För stora portioner
6		2

Kommentarer Det kanske bara är för mig jag äter inte mycket.

6. Ser du fram emot lunchen?

Ja alltid	Oftast	Ibland	Nej aldrig
5			3

7. Vilken är din favoriträtt som levereras från Bollegårdens restaurang

Fisken, Julbord, sill och potatis, fiskpudding (x2), ärtsoppa, bruna bönor (x3)

8. Är det någon maträtt som du saknar

Pyttipanna, Lasagne, pizza, pytt i panna, hamburgare, pommis frites

Kanske pasta typ makaroner,

levergryta

9. Är det något du tycker vi ska ändra på

Menyn, behövs inte allt är jättegott



### Tycker du maten är god?

Ja alltid	oftast	ibland	nej aldrig
4	2	4	

Kommentarer; Jag klarar inte kött potatis havregryn. Det är jag som får fisk av er varje dag, har fickor i halsen sjukdom måste ha mycket dressing till grönsaker, sås och majonnäs

### Är du nöjd med grönsaksutbudet

Jag är mycket nöjd	Jag är ganska nöjd	Jag är lite nöjd	jag är aldrig nöjd
3	4	2	1

Kommentarer; Det godaste är alltid kalla och hårda tex broccoli, sallad, gurka tomat ibland. Men det är inte erat fel anställda orkar inte inte göra ordning det som kommer från köket och vindruvor.

### Är menyn tillräckligt varierad?

Ja, alltid	Oftast	ibland	nej aldrig
4	1	4	1

Kommentarer: Mer husmanskost, all frukt som kommer hit visas inte till oss det ruttar i skåpet som jag nu har hittat. Vindruvor försvinner fort men inte till oss, Jag är inte glad! Vispgräde bara står jag ber om det vill att dom ska vispa det när vi får goda kakor och goda frukt-pajer. idag var det pizza med skinka stark tomat-sås med kryddor, ingen pizza för mig, ingen laktosfri pizza varför? Vi fick kräm istället. Mer husmanskost för mycket stekt potatis.

### Vad tycker du om portionsstorlekarna

Bra, lagom stora	För små portioner	För stora portioner
6,5	0,5	3

Kommentarer; oftast bra men stundtals för lite kött eller fisk. Mögligt bröd. Då blev jag förbannad på dem.

Var inte så snäll. Jag betalalar maten som de behandlar som luft.

Dom kastar mycket som de aldrig har visat för oss.

### Vad tycker du om personalens bemötande runt måltiderna?

Jag är mycket nöjd	jag är ganska nöjd	jag är lite nöjd	jag är inte nöjd
6	3	1	

Kommentarer: Det varierar, Det beror på vem som arbetar då vid maten, har klagat till högre ort över hög volym som anställda har. Ingen rö vid maten.

### Vad stämmer för maten som kommer från restaurangen som helhet?

Jag är mycket nöjd	Jag är ganska nöjd	Jag är lite nöjd	jag är inte nöjd
3	4	1	2

Kommentarer; Alla tycks tro för att man inte äter kött och potatis inte äter något annat. Jag äter allt bara det inte är kött och potatis, kyckling. Har sett för mycket här på bara 9 månader och här skall jag bo.

För lite husmanskost. Kan inte äta konstig mat pga hälsan.

### Ser du fram emot lunchen?

Ja alltid	oftast	ibland	nej aldrig
3	3	3	1

Kommentarer; Spelar nog ingen roll



**Vilken är din favoriträtt som serveras här på Bollegården**

Fläsk med bruna bönor x 2, efterrätter som är bakade pajer, pannkaka (Som vi får för sällan)  
kyckling, kotlett karre och revben med mycket kött potatis och sås. All mat är bra  
allt, fisken

**Är det någon maträtt som du saknar?**

Järnrik mat, torra efterrätter att äta till kaffet, filmjolk, pajer utan kött, lök, inlagda grönsaker, ättiksgurka,  
makaroner, fetaost, paprika, oliver, bönor. Ja det finns så mycket. Finns bara lingon  
Om man säger till dill och citron. Nej. Oxfilé med pommes frites och persiljesmör.  
Crepes, karré eller kotlett, Nej, nej

**Är det något du tycker vi ska förändra**

Inte så mycket panerad fisk, Gärna mer skysås istället för vita såser, smaka av maten innan servering  
kolla värmen, laktosfri mat till alla så kan alla äta, köp in lättmjölk som de här kan koka mannagrynsgröt mm  
För vanlig mjölk är ofta slut, Varför kan man inte få filmjolk, Fy fasen vad man kan göra med billiga varor  
och det kan bli så gott. Jag kan komma till er och visa er. En bättre matleverantör. Njae lite roligare kvällsmat  
hade inte varit så tokigt. Kåldolmarna smakar inte mycket, bladen smakade som papper, snåla inte på köttfärsen.  
Nej, nej



## Restaurang Bollegården

### Hur ofta äter du/ni mat från vår restaurang?

Varje dag	1-3 gånger per vecka	1-3 gånger per månad	1-3 gånger per år
5	14	1	

Kommentarer: kollar på menyn

### Tycker du maten är god?

Ja alltid	oftast	ibland	nej aldrig
15	7		

Kommentarer; Skulle vara bra att det inte är 2 köttretter på samma dag, era såser är ljuvliga kanske någon enstaka gång har jag tyckt det varit för salt, gärna mer kryddning,

### Är du nöjd med grönsaksutbudet

Jag är mycket nöjd	Jag är ganska nöjd	JAg är lite nöjd	jag är aldrig nöjd
16	5		

Kommentarer; gröna ärtor är bäst men allt är bra, mer vitkål

### Är menyn tillräckligt varierad?

Ja, alltid	Oftast	ibland	nej aldrig
7	13	1	

Kommentarer: Rotera rätterna på veckans dagar så man får variation om man ofta äter samma veckodagar, Lingon/gele vid kött kanske även äppelmos någon gång, äter ej kött men äter veg och fisk gärna mer vegetariskt

### Vad tycker du om portionsstorlekarna

Bra, lagom stora	För små portioner	För stora portioner
18		

Kommentarer; Man kan önska sig antalet potatisar etc. Fördelen hos er är att ni frågar om och hur mycket var och en vill ha, toppenbra! Mycket bra att man kan få påfyllning om man vill, Ni är bra på att fråga om portionsstorlek, man får bestämma själv det är jag nöjd med För det mesta blir en ju tillfrågad hur mkt en vill ha :).

### Hur tycker du restaurangpersonalens bemötande är?

Jag är mycket nöjd	jag är ganska nöjd	jag är lite nöjd	jag är inte nöjd
22			

Kommentarer: alltid bra bemötande, mycket nöjd :), alltid trevliga, man blir sedd som matgäst varje gång, Bäst i Bollebygd, trevliga

### Vad stämmer för restaurangen som helhet?

Jag är mycket nöjd	Jag är ganska nöjd	JAg är lite nöjd	jag är inte nöjd
19	3		

Kommentarer; God mat! Härligt salladsbord med soppa är underbart variation och goda smaker, Finns ingen bättre. Kaka till kaffet är utmärkt, höj priset om det blir för dyrt. Dom är så vänliga och trevliga



### Ser du fram emot lunchen?

Ja alltid	oftast	ibland	nej aldrig
12	10		

Kommentarer; viss husmanskost har jag svårt för men 90 % finns något jag gärna äter

### Vilken är din favoriträtt som serveras här på Bollegården

kålpudding x 5, fisk x 5, kotlett med gräddsås x 2, kyckling med stekt ris, korvstroganoff, kyckling med ris, ungsstekt kyckling (lårfilé), Kycklinglår, Brödet, dillkött, torsk med smörsås, torsk med smält smör, Kokt och stekt torsk, fiskburgare, fiskpudding, Fläsk med bruna bönor eller löksås, Fläsk, alla utom en lördag, champinjonsoppa med vitlöksbröd, potatis och purjolökssoppa, högsbosoppa, grönsakssoppa + paj, spenatsoppa,

### Är det något du tycker vi ska ändra på

Mera vegetarsika rätter, eller i alla fall minst ett vegetariskt alternativ (inte två köträtter), lägg ut menyn på "Bollegården" tidigare, Möjligen öppet till 14, nej, bra som det är, nej, lite längre öppettider, krydda maten mer, mer variation på salladsbuffen, ta bort sejen, Nej, nej, oxrullader, mer vegetariskt Jättefint att kunna få ett glas vin till maten, men det vita ska inte stå i kylan :), Tack för ert fina arbete <3





15. Val av ledamot och ersättare till  
kommunala pensionärsrådet TSN2024/13



Teknik- och serviceförvaltningen

Annelie Fischer | Förvaltningschef  
0734-64 72 00 | annelie.fischer@bollebygd.se

Teknik- och servicenämnden

## Val av ledamöter till kommunala pensionärsrådet

### Förslag till beslut

Under förutsättning att gällande reglemente för kommunala pensionärsrådet revideras av Kommunfullmäktige beslutar teknik- och servicenämnden att utse Sverre Fredriksson (M) till ordinarie ledamot i det kommunala pensionärsrådet samt lämna ersätтарыplatsen vakant.

### Ärendet

Kommunala pensionärsrådet (KPR) syftar till att vara en instans för ömsesidigt informationsutbyte och samråd mellan Bollebygds kommun och företrädare för pensionärsorganisationerna och kommunen i frågor som har aktualitet för ålders- och förtidspensionärer. KPR ska genom sitt arbete stärka inflytandet i frågor som rör äldre och verka för att äldres frågor beaktas i nämnder och förvaltningar.

I reglementet för kommunala pensionärsrådet (KPR), fastställt av kommunfullmäktige, den 21 september 2023, framgår att kommunen representeras politiskt i KPR av två ordinarie ledamöter från kommunstyrelsen och en ordinarie ledamot från vardera samhällsbyggnadsnämnden, socialnämnden och utbildningsnämnden samt en ersättare från vardera kommunstyrelsen, samhällsbyggnadsnämnden, socialnämnden och utbildningsnämnden.

Ärendet behandlades på nämndens sammanträde i januari och nämnden beslutade då om återremiss.

### Beslutsunderlag

- Val av ledamot och ersättare till kommunala pensionärsrådet (KPR), tjänsteskrivelse, daterad 2024-03-01
- Reglemente för kommunala pensionärsrådet (KPR) i Bollebygds kommun, 2023-06-29
- Beslut teknik- och servicenämnden, 240129

**Skickas till**

Kommunala pensionärsrådet (Kommunsekreterare)

BOLLEBYGDS KOMMUN

Teknik- och serviceförvaltningen

Annelie Fischer

Förvaltningschef



**Gäller för:** Kommunala pensionärsrådet

**Dokumentansvarig:** Kommundirektör

Dnr : **KS2023/86-9**

## **Reglemente för kommunala pensionärsrådet (KPR) i Bollebygds kommun**

## Syfte

### § 1

Kommunala pensionärsrådet (hädanefter kallat KPR) ska vara en instans för ömsesidigt informationsutbyte och samråd mellan Bollebygds kommun och företrädare för pensionärsorganisationerna i frågor som är aktuella för ålders- och förtidspensionärer.

KPR ska genom sitt arbete stärka inflytandet i frågor som rör äldre och verka för att äldres frågor tas hänsyn till i kommunens nämnder och förvaltningar.

## Definition

### § 2

Finns kommunal myndighet eller befattningshavare nämnd i detta reglemente inte kvar efter omorganisation, ska uppgiften fullgöras av den som har tagit över huvuddelen av myndighetens verksamhet eller befattningshavarens arbetsuppgifter.

## Organisatorisk placering

### § 3

KPR är organisatoriskt knutet till kommunstyrelsen.

## Ansvar

### § 4

De politiskt valda ledamöterna ska regelbundet rapportera till sin styrelse eller nämnd om KPR:s verksamhet.

De politiskt valda ledamöterna ska regelbundet rapportera till KPR om aktuella styrelse- eller nämndsfrågor av betydelse för pensionärer.

## KPR:s verksamhet

### Allmänna uppgifter

### § 5

KPR ska aktivt arbeta för att pensionärers synpunkter framförs till kommunen på ett strukturerat sätt.

KPR ska bevaka och driva pensionärers intressen.

## Uppgifter/verksamhetsområde

### § 6

Kommunen ska genom KPR informera och samråda om sina verksamheter, planerade förändringar samt resultat av insatser eller åtgärder som rör pensionärer.

Kommunen ska ge KPR möjlighet att ingå i planerings- och projektgrupper i samband med ny- eller ombyggnation av lokaler och bostäder för äldre.

Kommunen ska före beslut, som rör pensionärer, inhämta synpunkter via remissförfarande/samråda med KPR.

KPR ska lämna remissvar på mottagna remisser i kommunala ärenden av betydelse för pensionärers situation i kommunen.

KPR ska vara referensgrupp i frågor som rör pensionärers situation.

KPR ska till styrelse och nämnder och andra myndigheter göra de framställningar som rådet finner behövliga.

## KPR:s val och sammansättning

### KPR

#### § 7

KPR består av elva (11) ledamöter och tio (10) ersättare.

#### § 8

KPR:s ledamöter och ersättare utses för en tid av fyra (4) år från och med 1 januari året efter att val till kommunfullmäktige hållits.

## Sammansättning

### § 9

KPR består av fem (5) politiskt valda ledamöter och fyra (4) politiskt valda ersättare till dessa.

Kommunen representeras politiskt i KPR av två ordinarie ledamöter från kommunstyrelsen och en ordinarie ledamot från vardera samhällsbyggnadsnämnden, socialnämnden och utbildningsnämnden samt en ersättare från vardera kommunstyrelsen, samhällsbyggnadsnämnden, socialnämnden och utbildningsnämnden.

Kommunstyrelsen och nämnderna utser själva ledamot och ersättare.

Pensionärsorganisationerna – Pensionärernas riksorganisation (PRO) och Sveriges Pensionärsförbund (SPF) – utser vardera tre (3) ordinarie ledamöter samt vardera tre (3) personliga ersättare till ordinarie ledamöter.

## Ordförande

### § 10

Ordförande och vice ordförande utses av kommunstyrelsen och 2:e vice ordförande av utses av pensionärsorganisationerna.

### § 11

Om varken ordförande eller vice ordförande kan delta i ett hela eller del av sammanträdet öppnar den till åldern äldste ledamoten mötet för att rådet ska välja tillfällig ordförande för mötet.

### § 12

Om ordförande är förhindrad att fullgöra uppdraget under en längre tid övertar vice ordförande ordförandens uppgifter.

## Kallelser och protokoll

### § 13

Ordförande ansvarar för att kallelsen utfärdas till sammanträdena.

Kallelsen ska vara skriftlig och innehålla uppgift om tid och plats för sammanträdet.

Kallelsen ska skickas digitalt via e-post till varje ledamot och ersättare samt annan adjungerad senast tio (10) dagar före sammanträdesdagen.

Kallelsen ska åtföljas av ärendelista. Ordförande beslutar vilka eventuella handlingar som tillhör ärende i ärendelistan som ska medfölja kallelsen.

### § 14

KPR:s synpunkter och initiativ ska redovisas skriftligt i ett protokoll efter varje sammanträde och protokollet delges rådets ledamöter och ersättare, samt kommunfullmäktige, styrelse och nämnder.

## Sammanträden

### § 15

KPR sammanträder fyra (4) gånger per år.

KPR sammanträder på dag och tid som ordförande bestämmer. Datum för årets sammanträden ska fastställas i den årliga sammanträdesplanen för kommunen som kommunstyrelseförvaltningen tar fram.

Extra sammanträden ska hållas när ordförande eller mer än hälften av rådets ledamöter så begär.

## **Ersättare**

### § 16

Om en ledamot är förhindrad att delta i hela eller del av sammanträdet ska en ersättare tjänstgöra i ledamotens ställe.

En ledamot som inställer sig under pågående ärende har rätt att tjänstgöra även om en ersättare har trätt in i ledamotens ställe. Dock bör pågående ärende gå till beslut innan byte sker.

## **Arvode**

### § 17

Arvode betalas ut till politiskt valda ledamöter och ersättare enligt kommunens arvodesreglemente.

Om politiskt vald ledamot eller ersättare inte är årsarvoderad utbetalas sedvanligt sammanträdesarvode.

Arvode betalas inte ut till pensionärsorganisationernas representanter i KPR.

## **Övrigt**

### **Ändring av reglemente**

#### § 18

Reglementet för KPR ändras genom beslut av kommunfullmäktige.

#### § 19

Önskar KPR att reglementet ändras, ska rådet lämna förslag till kommunstyrelsen, som ska handlägga förslaget inför behandling och beslut i kommunfullmäktige.

### **Administrativt stöd**

#### § 20

KPR har rätt till sekreterarstöd och övrig grundläggande administrativ service från kommunstyrelseförvaltningen i kommunen.





---

<b>Plats och tid</b>	Tingshuset kl. 13:00-16:00
<b>Ledamöter</b>	Sverre Fredriksson (M) (ordförande) Robert Brandt (SD) (vice ordförande) Emma Isfeldt (S) Otto Andreasson (S) Daniel Persson (SD) ersätter Madeleine Söderlund (FR)
<b>Ersättare</b>	Anders Grune (MP) Ralf Lindberg (V) Rune Kennborn (KD)
<b>Övriga närvarande</b>	Annelie Fischer (Tf. Förvaltningschef Teknik- och serviceförvaltningen) Diana Wallin (Nämndsekreterare)
<b>Utses att justera</b>	Robert Brandt
<b>Justeringens plats och tid</b>	Digitalt , 2024-02-01 13:00
<b>Paragrafer</b>	§10
<b>Underskrifter</b>	Sekreterare ..... Diana Wallin  Ordförande ..... Sverre Fredriksson  Justerande ..... Robert Brandt

---

**ANSLAGSBEVIS** Protokoll är justerat. Justeringen har tillkännagivits genom anslag på kommunens digitala anslagstavla 2024-02-01. Anslaget tas ner 2024-02-23. Protokoll förvaras i Kommunhuset.

---



## §10

TSN2024/13

### **Val av ledamot och ersättare till kommunala pensionärsrådet**

#### **Beslut**

Teknik- och servicenämnden återremitterar ärendet till nästa nämndsammanträde på grund av att Robert Brand (SD) ej är valbar för positionen.

#### **Ärendet**

Kommunala pensionärsrådet (KPR) syftar till att vara en instans för ömsesidigt informationsutbyte och samråd mellan Bollebygds kommun och företrädare för pensionärsorganisationerna och kommunen i frågor som har aktualitet för ålders- och förtidspensionärer. KPR ska genom sitt arbete stärka inflytandet i frågor som rör äldre och verka för att äldres frågor beaktas i nämnder och förvaltningar.

I reglementet för kommunala pensionärsrådet (KPR), fastställt av kommunfullmäktige, den 21 september 2023, framgår att kommunen representeras politiskt i KPR av två ordinarie ledamöter från kommunstyrelsen och en ordinarie ledamot från vardera samhällsbyggnadsnämnden, socialnämnden och utbildningsnämnden samt en ersättare från vardera kommunstyrelsen, samhällsbyggnadsnämnden, socialnämnden och utbildningsnämnden.

#### **Förslag till beslut**

##### **Förvaltningens förslag till beslut**

Under förutsättning att gällande reglemente för kommunala pensionärsrådet revideras av Kommunfullmäktige beslutar teknik- och servicenämnden att utse Sverre Fredriksson (M) till ordinarie ledamot i det kommunala pensionärsrådet samt Robert Brandt (SD) till ersättare.

##### **Ledamöters förslag till beslut**

Sverre Fredriksson (M) yrkar på en återremiss till förvaltningen på grund av att Robert Brand (SD) ej är valbar för positionen.

#### **Beslutsgång**

---

Justerandes sign

Utdragsbestyrkande



Ordförande finner att det finns ett förslag till beslut och ett återremissyrkande. Ordförande frågar om ärendet ska avgöras idag eller återremitteras och finner att teknik- och servicenämnden beslutar att återremittera ärendet.

### **Beslutsunderlag**

- Val av ledamot och ersättare till kommunala pensionärsråd
- Reglemente för kommunala pensionärsrådet (KPR) i Bollebygds kommun

### **Skickas till**

Kommunala pensionärsrådet

### **Paragrafen är justerad**



Teknik- och serviceförvaltningen

Annelie Fischer | Biträdande förvaltningschef  
0734-64 72 00 | annelie.fischer@bollebygd.se

Teknik- och servicenämnden

## Val av ledamot och ersättare till kommunala pensionsrådet

### Förslag till beslut

Under förutsättning att gällande reglemente för kommunala pensionärsrådet revideras av Kommunfullmäktige beslutar teknik- och servicenämnden att utse Sverre Fredriksson (M) till ordinarie ledamot i det kommunala pensionärsrådet samt Robert Brandt (SD) till ersättare.

### Ärendet

Kommunala pensionärsrådet (KPR) syftar till att vara en instans för ömsesidigt informationsutbyte och samråd mellan Bollebygds kommun och företrädare för pensionärsorganisationerna och kommunen i frågor som har aktualitet för ålders- och förtidspensionärer. KPR ska genom sitt arbete stärka inflytandet i frågor som rör äldre och verka för att äldres frågor beaktas i nämnder och förvaltningar.

I reglementet för kommunala pensionärsrådet (KPR), fastställt av kommunfullmäktige, den 21 september 2023, framgår att kommunen representeras politiskt i KPR av två ordinarie ledamöter från kommunstyrelsen och en ordinarie ledamot från vardera samhällsbyggnadsnämnden, socialnämnden och utbildningsnämnden samt en ersättare från vardera kommunstyrelsen, samhällsbyggnadsnämnden, socialnämnden och utbildningsnämnden.

### Beslutsunderlag

- Val av ledamot och ersättare till kommunala pensionärsrådet (KPR), tjänsteskrivelse, daterad 2024-01-17
- Reglemente för kommunala pensionärsrådet (KPR) i Bollebygds kommun, 2023-06-29

### Skickas till

Kommunala pensionärsrådet

BOLLEBYGDS KOMMUN

Teknik- och serviceförvaltningen

Annelie Fischer

Förvaltningschef



**Gäller för:** Kommunala pensionärsrådet

**Dokumentansvarig:** Kommundirektör

Dnr : **KS2023/86-9**

## **Reglemente för kommunala pensionärsrådet (KPR) i Bollebygds kommun**

## Syfte

### § 1

Kommunala pensionärsrådet (hädanefter kallat KPR) ska vara en instans för ömsesidigt informationsutbyte och samråd mellan Bollebygds kommun och företrädare för pensionärsorganisationerna i frågor som är aktuella för ålders- och förtidspensionärer.

KPR ska genom sitt arbete stärka inflytandet i frågor som rör äldre och verka för att äldres frågor tas hänsyn till i kommunens nämnder och förvaltningar.

## Definition

### § 2

Finns kommunal myndighet eller befattningshavare nämnd i detta reglemente inte kvar efter omorganisation, ska uppgiften fullgöras av den som har tagit över huvuddelen av myndighetens verksamhet eller befattningshavarens arbetsuppgifter.

## Organisatorisk placering

### § 3

KPR är organisatoriskt knutet till kommunstyrelsen.

## Ansvar

### § 4

De politiskt valda ledamöterna ska regelbundet rapportera till sin styrelse eller nämnd om KPR:s verksamhet.

De politiskt valda ledamöterna ska regelbundet rapportera till KPR om aktuella styrelse- eller nämndsfrågor av betydelse för pensionärer.

## KPR:s verksamhet

### Allmänna uppgifter

### § 5

KPR ska aktivt arbeta för att pensionärers synpunkter framförs till kommunen på ett strukturerat sätt.

KPR ska bevaka och driva pensionärers intressen.

## Uppgifter/verksamhetsområde

### § 6

Kommunen ska genom KPR informera och samråda om sina verksamheter, planerade förändringar samt resultat av insatser eller åtgärder som rör pensionärer.

Kommunen ska ge KPR möjlighet att ingå i planerings- och projektgrupper i samband med ny- eller ombyggnation av lokaler och bostäder för äldre.

Kommunen ska före beslut, som rör pensionärer, inhämta synpunkter via remissförfarande/samråda med KPR.

KPR ska lämna remissvar på mottagna remisser i kommunala ärenden av betydelse för pensionärers situation i kommunen.

KPR ska vara referensgrupp i frågor som rör pensionärers situation.

KPR ska till styrelse och nämnder och andra myndigheter göra de framställningar som rådet finner behövliga.

## KPR:s val och sammansättning

### KPR

#### § 7

KPR består av elva (11) ledamöter och tio (10) ersättare.

#### § 8

KPR:s ledamöter och ersättare utses för en tid av fyra (4) år från och med 1 januari året efter att val till kommunfullmäktige hållits.

## Sammansättning

### § 9

KPR består av fem (5) politiskt valda ledamöter och fyra (4) politiskt valda ersättare till dessa.

Kommunen representeras politiskt i KPR av två ordinarie ledamöter från kommunstyrelsen och en ordinarie ledamot från vardera samhällsbyggnadsnämnden, socialnämnden och utbildningsnämnden samt en ersättare från vardera kommunstyrelsen, samhällsbyggnadsnämnden, socialnämnden och utbildningsnämnden.

Kommunstyrelsen och nämnderna utser själva ledamot och ersättare.

Pensionärsorganisationerna – Pensionärernas riksorganisation (PRO) och Sveriges Pensionärsförbund (SPF) – utser vardera tre (3) ordinarie ledamöter samt vardera tre (3) personliga ersättare till ordinarie ledamöter.

## Ordförande

### § 10

Ordförande och vice ordförande utses av kommunstyrelsen och 2:e vice ordförande av utses av pensionärsorganisationerna.

### § 11

Om varken ordförande eller vice ordförande kan delta i ett hela eller del av sammanträdet öppnar den till åldern äldste ledamoten mötet för att rådet ska välja tillfällig ordförande för mötet.

### § 12

Om ordförande är förhindrad att fullgöra uppdraget under en längre tid övertar vice ordförande ordförandens uppgifter.

## Kallelser och protokoll

### § 13

Ordförande ansvarar för att kallelsen utfärdas till sammanträdena.

Kallelsen ska vara skriftlig och innehålla uppgift om tid och plats för sammanträdet.

Kallelsen ska skickas digitalt via e-post till varje ledamot och ersättare samt annan adjungerad senast tio (10) dagar före sammanträdesdagen.

Kallelsen ska åtföljas av ärendelista. Ordförande beslutar vilka eventuella handlingar som tillhör ärende i ärendelistan som ska medfölja kallelsen.

### § 14

KPR:s synpunkter och initiativ ska redovisas skriftligt i ett protokoll efter varje sammanträde och protokollet delges rådets ledamöter och ersättare, samt kommunfullmäktige, styrelse och nämnder.

## Sammanträden

### § 15

KPR sammanträder fyra (4) gånger per år.

KPR sammanträder på dag och tid som ordförande bestämmer. Datum för årets sammanträden ska fastställas i den årliga sammanträdesplanen för kommunen som kommunstyrelseförvaltningen tar fram.

Extra sammanträden ska hållas när ordförande eller mer än hälften av rådets ledamöter så begär.



## **Ersättare**

### § 16

Om en ledamot är förhindrad att delta i hela eller del av sammanträdet ska en ersättare tjänstgöra i ledamotens ställe.

En ledamot som inställer sig under pågående ärende har rätt att tjänstgöra även om en ersättare har trätt in i ledamotens ställe. Dock bör pågående ärende gå till beslut innan byte sker.

## **Arvode**

### § 17

Arvode betalas ut till politiskt valda ledamöter och ersättare enligt kommunens arvodesreglemente.

Om politiskt vald ledamot eller ersättare inte är årsarvoderad utbetalas sedvanligt sammanträdesarvode.

Arvode betalas inte ut till pensionärsorganisationernas representanter i KPR.

## **Övrigt**

### **Ändring av reglemente**

#### § 18

Reglementet för KPR ändras genom beslut av kommunfullmäktige.

#### § 19

Önskar KPR att reglementet ändras, ska rådet lämna förslag till kommunstyrelsen, som ska handlägga förslaget inför behandling och beslut i kommunfullmäktige.

### **Administrativt stöd**

#### § 20

KPR har rätt till sekreterarstöd och övrig grundläggande administrativ service från kommunstyrelseförvaltningen i kommunen.