



**Datum:** 2024-09-11

**Tid:** 13:00-18:00

**Plats:** Tingshuset

**Ordförande**

Sverre Fredriksson (M)

**Ledamöter**

Robert Brandt (SD), vice ordförande

Emma Isfeldt (S)

Otto Andreasson (S)

Madeleine Söderlund (FR)

**Ersättare**

Stefan Waldeholt (M)

Daniel Persson (SD)

Anders Grune (MP)

Ralf Lindberg (V)

Rune Kennborn (KD)

**Övriga**

Ulf Krüger, Förvaltningschef

Diana Wallin, Nämndsekreterare

Hannes Wallberg, Utvecklingsledare

Daniel Grönbek, Fastighetschef

My Nilsson, VA-/Gatuchef

Markus Lilleberg, Park- och avfallschef

Marie Hokkanen, Lokalvårdschef

Therese Lindh, Måltidschef



1. Upprop
2. Anmälan om jäv
3. Val av protokollsjusterare  
**Ärendet i korthet**  
Föreslagen tid för justering: onsdag 18 september kl. 13:00.  
Förslås att justera: Robert Brandt.
4. Verksamhetsinformation Park/avfall Markus Lilleberg (30 min)
5. Verksamhetsinformation Måltid Therese Lindh (30 min)
6. Omprioritering av investeringsmedel till måltidsenheten, teknik- och servicenämnden Hannes Wallberg (5 min)  
TSN2024/139
7. Delårsrapport augusti 2024, teknik- och servicenämnden Ulf Krüger, Hannes Wallberg (30 min)  
TSN2024/138
8. Budgetunderlag 2025-2027 teknik- och servicenämnden Ulf Krüger, Hannes Wallberg (60 min)  
TSN2024/137
9. Inriktningsbeslut investeringsbudget omklädningsrum idrottshall Hannes Wallberg (15 min)
10. Teknik- och serviceförvaltningens översyn av Åsastugornas reglemente Ulf Krüger (10 min)  
TSN2024/140
11. Fastighet informerar Daniel Grönbek (30 min)
12. Tillstånd för Bollebygds avloppsreningsverk My Nilsson (30 min)
13. Redovisning av delegeringsbeslut
14. Anmälningar för kännedom



**Anmälningar**

- KS2430348 KS2024/123-5 §101 KS Åtgärdsplan för brottsförebyggande arbete
- KS2430346 KS2024/162-3 §99 KS Riktlinjer för IOP
- TSN24343 TSN2024/114-2 Protokoll Gryaab styrelsesammanträde 2024-06-13

**15.** Ledamöter informerar

**16.** Förvaltningen informerar



## 6. Omprioritering av investeringsmedel till måltidsenheten, teknik- och servicenämnden TSN2024/139



Teknik- och serviceförvaltningen

Hannes Wallberg | Ekonom  
0734-64 70 39 | hannes.wallberg@bollebygd.se

Teknik- och servicenämnden

## Förslag till omprioritering av investeringsbudget 2024

### Förslag till beslut

Förvaltningen föreslår att nämnden beslutar omprioritera 0,1 mnkr. från parkenhetens investeringsram till förmån för måltidsenheten som ämnar köpa in serveringsenheter till Örelundskolans kök.

### Ärendet

Skolrestaurangen i Örelundskolan har en separat serveringsenhet i lokalen som är utsliten och är svår att rengöra. Det finns ett tydligt behov av att ersätta denna för att förbättra måltids-/arbetsmiljön för såväl medarbetare som elever.

### Ekonomiska förutsättningar

Parkenheten ämnar inte nyttja hela den beslutade investeringsbudgeten eftersom nuvarande chef gör en annan bedömning av behovet. Därmed finns outnyttjat utrymme i investeringsbudgeten där en mindre omprioritering kan göra stor nytta för en annan av nämndens verksamheter. Den ekonomiska påverkan i form av kapitalkostnader bedöms inte ha en väsentlig påverkan på enhetens kommande års resultat.

BOLLEBYGDS KOMMUN

Teknik- och serviceförvaltningen

Ulf Krüger

Förvaltningschef

Hannes Wallberg

Ekonom



## 7. Delårsrapport augusti 2024, teknik- och servicenämnden TSN2024/138



Teknik- och serviceförvaltningen

Hannes Wallberg | Utvecklingsledare  
0734-64 70 39 | hannes.wallberg@bollebygd.se

Teknik- och servicenämnden

## Delårsrapport teknik- och servicenämnden

### Förslag till beslut

Teknik- och servicenämnden godkänner delårsrapport 2024 för teknik- och servicenämnden och överlämnar den till kommunstyrelsen och kommunfullmäktige.

### Ärendet

Teknik- och servicenämnden har tagit fram en delårsrapport för 2024. I rapporten framgår nämndens verksamhet, måluppfyllnad, ekonomiskt resultat och prognos.

Prognosen för måluppfyllnad är över lag god, med förväntad uppfyllnad av majoriteten av målen. Det finns identifierade risker för vissa mål, särskilt de som rör närproducerade och ekologiska livsmedel. Teknik- och serviceförvaltningen har under året arbetat aktivt med effektivitet och samverkan, vilket möjliggör för nämnden att täcka del av det underskott som prognostiseras på VA-verksamheten.

### Ekonomiska förutsättningar

I delårsrapporten specificeras resultaträkning och prognos för såväl nämnden (övergripande) som enheterna. Prognosen för helåret ligger på -0,9 mnkr. och VA-verksamheten är den enda enhet som prognostiserar ett underskott. Prognosen inklusive den förväntade avsättningen av medel för renhållningsverksamheten är -0,3 mnkr.

### Beslutsunderlag

- Delårsrapport 2024 teknik och serviceförvaltningen, rapport (TSN2024/138)
- Bilaga – Utredning solceller Bollebygds kommun, utredning (TSN2024/138)

### Skickas till

Kommunstyrelsen

Kommunfullmäktige

BOLLEBYGDS KOMMUN

Teknik- och serviceförvaltningen



Ulf Krüger  
Förvaltningschef

Hannes Wallberg  
Utvecklingsledare





Dnr:

## **Delårsrapport teknik- och servicenämnden**

## Innehållsförteckning

<b>1</b>	<b>Sammanfattning .....</b>	<b>4</b>
<b>2</b>	<b>Uppföljning av nämndens mål och nyckeltal.....</b>	<b>6</b>
2.1	<b>Företagande.....</b>	<b>6</b>
	<i>Förvaltningarnas och politikernas bemötande gentemot företagarna ska förbättras. ....</i>	<i>6</i>
	<i>Kommunen ska ha en god dialog med invånare, företag och andra intressenter samt ge bra service med hög tillgänglighet. ....</i>	<i>6</i>
2.2	<b>Personalförsörjning – attraktiv arbetsgivare.....</b>	<b>7</b>
	<i>Bollebygds attraktivitet som arbetsgivare ska förbättras.....</i>	<i>7</i>
	<i>Stärka kommunens kompetensförsörjning genom verksamhetsutveckling med fokus på digitalisering. ....</i>	<i>8</i>
2.3	<b>Hållbarhet, samhällsutveckling och miljö.....</b>	<b>10</b>
	<i>Samtliga nämnder ska arbeta med insatser som bidrar till att kommunens energianvändning minskar.....</i>	<i>10</i>
	<i>Andelen ekologiska livsmedel ska vara minst 52 % 2024.....</i>	<i>10</i>
	<i>Andelen närproducerade livsmedel ska vara minst 75 % 2024.....</i>	<i>11</i>
2.4	<b>Sammanställning prognos för måluppfyllelse .....</b>	<b>11</b>
<b>3</b>	<b>Utredningsuppdrag .....</b>	<b>12</b>
3.1	<b>Samhällsbyggnadsnämnden får i uppdrag att följa upp effekterna av införandet av frukost på högstadiet samt säkerställa elevernas inflytande i utformningen.....</b>	<b>12</b>
3.2	<b>Samhällsbyggnadsnämnden får i uppdrag att utöka laddinfrastrukturen vid kommunens fastigheter.....</b>	<b>12</b>
3.3	<b>Samhällsbyggnadsnämnden får i uppdrag att ta fram kostnadsförslag, produktionskapacitet samt kostnadsbesparingar för solcellsinstallationer som redovisas i samband med delårsrapporten 2024. ....</b>	<b>12</b>
3.4	<b>Kommunfullmäktige ger teknik- och servicenämnden i uppdrag att arbeta vidare för att möjliggöra framtida avloppsrening i egen regi.....</b>	<b>12</b>
<b>4</b>	<b>Prestationer och nyckeltal.....</b>	<b>13</b>
4.1	<b>Nyckeltal/prestationer.....</b>	<b>13</b>

<b>5</b>	<b>Ekonomi .....</b>	<b>15</b>
5.1	Budget och budgetändringar.....	15
5.2	Resultat och prognos, övergripande .....	15
5.3	Resultat och prognos, per verksamhet.....	16
5.4	Prognoserna under året, samt eventuella åtgärder .....	18
5.5	Investeringar.....	19
<b>6</b>	<b>Medarbetare .....</b>	<b>21</b>
6.1	Personalstatistik .....	21
6.2	Kompetensförsörjning.....	22
6.3	Mångfald och jämställdhet.....	22
6.4	Arbetsmiljö och hälsa.....	22
<b>7</b>	<b>Årets verksamhet i övrigt .....</b>	<b>23</b>
7.1	Fastighet .....	23
7.2	VA/Gata .....	23
7.3	Renhållning/Park.....	24
7.4	Måltid.....	24
7.5	Lokalvård .....	24
7.6	Åsastugorna .....	25
7.7	Gemensamt.....	25
<b>8</b>	<b>Internkontroll .....</b>	<b>28</b>
8.1	Nämndens internkontrollplan .....	28
8.2	Övriga delar i internkontrollen.....	28

## Bilagor

*Bilaga 1: Bollebygds kommun - Rapport inventering solceller*

## 1 Sammanfattning

Teknik- och servicenämnden har i år genomfört investeringsprojekt som varit beslutade i kommunen men inte blivit realiserade. Bland annat så har en ny beachhandbollsplan invigts med närvarande av media för att stärka Bollebygds varumärke om att vara en kommun där saker händer och att vi är en attraktiv arbetsgivare. För att vara en attraktiv arbetsgivare och underlätta för distansarbete har också ett nytt satellitkontor i Gårda, Göteborg blivit tillgängligt från 1 september. En utbyggnad av omklädningsrum har också skett på Råssa för att få mer ändamålsenliga lokaler med duschar för verksamhetens personal som utgår därifrån.

Nämnden är inte bara mån om arbetsmiljön för sin egen och kommunens personal utan även att vara lyhörda för kommunens medborgare. Förslag för att öka trivseln och öka tillgängligheten har beaktats. Medborgarförslag såsom sponsring av parkbänkar samt parkbänk på badplats är inom kort realiserade.

Nämnden har också genomfört en rad olika åtgärder och initiativ för att utveckla och effektivisera verksamheterna. Nytt system för körjournaler har införts som i kommande skede kan ge vägledning hur fordonsflottan nyttjas. Fokus för nämnden har legat på att genomföra energibesparande åtgärder, digitalisera arbetssätt, förbättra arbetsmiljön och öka servicen till kommunens invånare.

Förvaltningen har arbetat strategiskt med att minska energiförbrukningen i kommunens fastigheter och infrastruktur, bland annat genom renoveringar, övergång till förnyelsebara energikällor och ökad digitalisering. Samtidigt har nämnden stärkt bemanning och rutiner för att förbättra skötseln av den yttre miljön och centralisera avtalshanteringen för hyresavtal.

Förändringar kring lagstiftning inom fastighetsnära insamling har inneburit att upphandling tillsammans med andra Sjuhäradskommuner om fyrfackskärl nu är genomförd. En samverkan över kommungränser har skett vilket innebär större avtalsvolymmer som generellt leder till lägre anbud. På Råssa ÅVC finns också numera en container för hårdplast vilket innebär att en ny fraktion kan samlas in.

Arbetet med att få in en ansökan om nytt tillfälligt tillstånd för reningsverket fortskrider väl och val av teknisk lösning har gjorts och samrådsmöten med bland annat länsstyrelsen är avklarade. Ett förslag finns framme på ansökan om tillfälligt tillstånd på ca 10 år och är nu under sista granskningsrunda.

De taxefinansierade verksamheterna står inför stora utmaningar för att framtidssäkra infrastrukturen vilket kommer kräva stora investeringar och ett kontinuerligt kvalitetsarbete. Teknik- och servicenämnden arbetar kontinuerligt och målmedvetet för att lösa dessa utmaningar och fortsätta utveckla en effektiv och hållbar kommunal service.

Arbetet med att komma i strukturell balans med enheter som 2023 gick med underskott fortgår. Nämnden är nu mera i ekonomisk balans med undantag för VA-verksamheten som kämpar med stort ekonomiskt underskott. Enheterna har dock ekonomiska och logistiska utmaningar med bland annat ökat behov av anpassad kost, ansträngd arbetsmiljö och ett växande uppdrag. En logistisk utmaning är behovet av samutnyttjande av matsalen i Bollebygds skolan för att tillgodose skolans behov och mötesbehov för större grupper.

Förvaltningen deltar också aktivt i kommunövergripande satsningar inom områden som

informationssäkerhet, folkhälsa, klimatarbete och krisberedskap. Då kommunen följer likhetsprincipen i kris- och orostider är nämnden fortsatt det operativa navet i dessa situationer vilket innebär att basala behov behöver levereras till kommunen såsom vatten, reservkraft, mat och logistik till utpekade verksamheter. Via en kommungemensam lista har investeringsbehov som berör nämndens verksamhet lyfts.

## 2 Uppföljning av nämndens mål och nyckeltal

### 2.1 Företagande

Förvaltningarnas och politikernas bemötande gentemot företagarna ska förbättras.

Kommunen ska ha en god dialog med invånare, företag och andra intressenter samt ge bra service med hög tillgänglighet.

Verksamhetsmål	Indikatorer	Utfall	Mål	Period
Husmöten med företrädare för samtliga verksamheter i kommunala lokaler.	● Andel verksamheter som har husmöten (Målvärde 100%)	Utfall	Mål	Period
		100 %	100 %	2024
Andel positivt inställda kommuninvånare vad gäller senaste kontakten med kommunen.	■ Undersökningen "Kritik på teknik" (målvärde 60%)	Utfall	Mål	Period
			60 %	2024
Alla skolor skall ha matråd.	● Målvärde 100%	Utfall	Mål	Period
		100 %	100 %	2024
Alla våra och samverkande kommuners invånare ska ha möjlighet till att ha grönt kort till återvinningsenheten.	● Ja/Nej (Målvärde "Ja")	Utfall	Period	
		Ja	2024	
Nöjda kunder, fastighetsärenden i DeDu.	● DeDu (Målvärde >90% nöjda)	Utfall	Mål	Period
		95 %	90 %	2024

#### Husmöten med företrädare för samtliga verksamheter i kommunala lokaler.

Målet uppnått.

Vi har nu återkommande husmöten i alla lokaler. Lokalvårdsenheten deltar också aktivt i mötena och samlar in synpunkter med avsikt att förbättra verksamheten.

#### Andel positivt inställda kommuninvånare vad gäller senaste kontakten med kommunen.

Undersökningen "Kritik på teknik" görs under 2025 och därför kan vi i detta skede inte mäta måluppfyllnaden. Nedan följer några exempel på hur vi arbetar kontinuerligt för att nå målet:

**VA/Gata:** Vi dokumenterar och hanterar inkomna ärenden så effektivt och snabbt som möjligt. Vi har standardiserade rutiner för att säkerställa likabehandlingsprincipen i linje med beslutad taxa och de riktlinjer som finns.

**Renhållning/Park:** Detta berör enheten på flera sätt och vi arbetar konstant med att behålla vår höga servicenivå ut emot våra kommuninvånare. Vi arbetar för att ha en fortsatt

hög servicenivå i kundtjänst och kan inte kundtjänst stödja sker hänvisning till rätt person. Personalen på ÅVC har en hög servicenivå vilket märks i sociala medier där personalen hyllas för sin hjälpsamhet och kompetens. Parkpersonalens målsättning är att jobba förebyggande med kommunens grönytor, lek- och badplatser så att de upplevs välskötta vilket skall minska eventuella felanmälningar.

#### **Alla skolor skall ha matråd.**

Målet är uppnått.

#### **Alla våra och samverkande kommuners invånare ska ha möjlighet till att ha grönt kort till återvinningen.**

Under våren 2024 har ett nytt inpasseringssystem till ÅVC införts. Systemet är inte fullt ut i gång ännu och dialog pågår med leverantören för att säkerställa framdrift. När det nya inpasseringssystemet är i gång påbörjas arbetet med Grönt Kort och det förväntas vara i gång senare i år.

#### **Nöjda kunder, fastighetsärenden i DeDu.**

Målet uppnått, NKI ligger på ca 95% under första halvåret 2024.

## **2.2 Personalförsörjning – attraktiv arbetsgivare**

### **Bollebygds attraktivitet som arbetsgivare ska förbättras**

<b>Verksamhetsmål</b>	<b>Indikatorer</b>	<b>Utfall</b>	<b>Mål</b>	<b>Period</b>
Medarbetare rekommenderar Bollebygds kommun som arbetsgivare.	● Målvärde >75%	89 %	75 %	2024
Sjukfrånvaron skall vara låg.	● Målvärde <8%	7,1	8	2024

#### **Medarbetare rekommenderar Bollebygds kommun som arbetsgivare.**

Nämnden arbetar målmedvetet för att vara en attraktiv arbetsgivare. Fokus ligger på att behålla och utveckla befintlig personal samt attrahera ny kompetens. Centrala strategier inkluderar "Heltid som norm", tillitsbaserat ledarskap och öppen kommunikation.

Viktiga insatsområden:

- Effektivisering av arbetsmoment och förbättrad arbetsmiljö
- Ökad medarbetardeltaktighet i beslutsprocesser
- Kontinuerlig kompetensutveckling
- Balans mellan arbete och fritid

Genom dessa åtgärder strävar nämnden efter att skapa en arbetsmiljö där medarbetare trivs och utvecklas. Arbetet utvärderas och anpassas löpande för att möta framtida utmaningar i arbetslivet.

### Sjukfrånvaron skall vara låg.

Nämnden arbetar aktivt med att minska sjukfrånvaron och stärka kompetensförsörjningen inom sina verksamheter. Insatser görs för att tidigt uppmärksamma frånvaromönster och genomföra uppföljningssamtal med berörda medarbetare.

Viktiga fokusområden inkluderar:

- Tidiga stödinsatser vid upprepad korttidsfrånvaro och långtidssjukskrivningar
- Användning av systemstöd för att följa upp och hantera sjukfrånvaro
- Säkerställande av rimlig arbetsbelastning för personalen
- Främjande av samarbete och förbättrad kommunikation inom arbetsgrupper
- Kontinuerligt arbete med kompetensförsörjning för att möta verksamhetens behov

Genom dessa åtgärder strävar nämnden efter att skapa en hälsosam arbetsmiljö och säkerställa rätt kompetens på rätt plats. Arbetet utvärderas och anpassas löpande för att möta de utmaningar som verksamheten står inför.

### Stärka kommunens kompetensförsörjning genom verksamhetsutveckling med fokus på digitalisering.

Verksamhetsmål	Indikatorer	Utfall	Period
Anmälan specialkost via e-tjänst.	— Ja/Nej (Målvärde "Ja")	Nej	2024
Uppföljning lokalvård, storstäd och golvvård.	● Ja/Nej (Målvärde "Ja")	Ja	2024
Automatiserad gräsklippning.	● Ja/Nej (Målvärde "Ja")	Ja	2024
Digitala körjournaler.	● Ja/Nej (Målvärde "Ja")	Ja	2024
Digitaliserad egenkontroll i livsmedelshanteringen.	● Ja/Nej (Målvärde "Ja")	Ja	2024

#### Anmälan specialkost via e-tjänst.

Måltidsverksamheten är beroende av att plattform för e-tjänster köps in. Det är bygg- och miljönämnden som samordnar implementeringsarbetet. När detta är gjort så kommer arbetet att påbörjas med att lägga upp blankett för specialkost. Osäkert om arbetet kan påbörjas under 2024.

#### Uppföljning lokalvård, storstäd och golvvård.

Lokalvårdens verksamhet har fortsatt arbetet med CleanPilot som är speciellt framtagen för lokalvårdare. Som är ett digitalt verktyg som hjälper och motiverar lokalvårdare att utföra sitt dagliga arbete på ett effektivare sätt. Vi har utvecklat arbetet med egenkontroll av storstäd och golvvård samt gjort en planering enskilt för alla lokalvårdare. Utvärdering är



påbörjad med syfte att utveckla programmet ytterligare.

Lokalvårdarna slipper pappershantering och får enkel åtkomst till digitala, visuella arbetsscheman med färgkodade våningsplan av hela byggnaden i sina iPads. Verktøget ger en tydlig översikt över det dagliga arbetet och möjliggör dokumentation samt avvikelseregistrering. Det digitala verktøget kan också användas för snabb och konsekvent upplärning av lokalvårdare vilket ger lägre kostnader vid personalförändringar. Arbetsledare kan även använda det digitala verktøget för att följa upp arbetet och stötta lokalvårdarna på ett bättre sätt.

### **Automatiserad gräsklippning.**

Vi har ett brett perspektiv och tittar på flera ytor i kommunen. Tanken är inte att insatserna skall ersätta personal utan snarare frigöra tid för att höja statusen på kommunens grönytor. Robotklipparna kommer att placeras ut på morgonen och sedan plockas in vid arbetsdagens slut för att säkerställa laddning, drift och minska stöld/skadegörelse. Robotarna kommer att schemaläggas under veckan och en medarbetare blir robotansvarig. Arbetet har påbörjats för att kartlägga var och hur många kvadratmeter gräs som kan användas för automatiserad gräsklippning.

Vi har börjat jobba med Hags Inspektion vilket kommer att underlätta vardagen för personalen i drift genom autogenerated rapporter exempelvis vid funktionskontroll av lekplatser och badplatsernas livutrustning.

Vi arbetar också med en app-lösning för Avfall och VA vilket kommer att öka servicenivån för kommuninvånarna.

### **Digitala körjournaler.**

Mål uppnått; införandet skedde under det första kvartalet 2024. Hemtjänstens bilar skall bytas så där installeras inga körjournaler förrän de nya bilarna är i drift.

### **Digitaliserad egenkontroll i livsmedelshanteringen.**

Egenkontrollen kopplad till livsmedelshygien är digitaliserad och används i alla kök - både tillagnings- och mottagningskök.

## 2.3 Hållbarhet, samhällsutveckling och miljö

Samtliga nämnder ska arbeta med insatser som bidrar till att kommunens energianvändning minskar.

Verksamhetsmål	Indikatorer			
Uppgradera inomhusbelysning till LED.	● bland annat Bollebygdskolans och VA-lokaler.	Utfall	Period	
		Ja	2024	
Se möjligheter till solceller på kommunala byggnader.	● Ja/Nej (Målvärde "Ja")	Utfall	Period	
		Ja	2024	
Fossilfria bilar.	● Målvärde >10%	Utfall	Mål	Period
		13 %	10 %	2024

### Uppgradera inomhusbelysning till LED.

Pågår kontinuerligt. Bollebygdskolans 7–9 och hela Töllsjöskolan får ny belysning 2024. Fortsatt arbete under 2025. VA/Gata har bytt till LED-belysning i reningsverken och har påbörjat armaturbyten på belysningsstolpar.

### Se möjligheter till solceller på kommunala byggnader.

Mål uppfyllt. Fullständig rapport finns och bifogas delårsrapporten. Utredningen är gjord på de fem fastigheter som förbrukar mest el under sommartid.

### Fossilfria bilar.

Sju nya elbilar inköpta hittills under 2024. Förhoppningen är att verksamheterna ser nyttan med elbil och byter sina gamla bilar. Informationsblad med jämförelse av befintliga kostnader och kostnader för nya elbilar har skickats till de verksamheter som nyttjar kommunbilar.


### Andelen ekologiska livsmedel ska vara minst 52 % 2024

Under året har vi bytt leverantör av frukt och grönt på grund av att föregående leverantör inte kunnat leverera allt vi beställt. Efter bytet ser vi möjligheter att eventuellt uppnå målet vid årets slut men de höga ambitionerna är svåra att nå med den tilldelade budgetramen och bristande tillgång hos leverantörer.

Verksamhetsmål	Indikatorer				
	◆ Målvärde >52%	Utfall	Mål	Måloppfyllnad	Period
		50 %	52 %	96 %	2024
		49 %	52 %	94 %	2023

### Andelen närproducerade livsmedel ska vara minst 75 % 2024

Texten ovan gäller även här.

Verksamhetsmål	Indikatorer				
		Utfall	Mål	Måluppfyllnad	Period
	 Målvärde >75%	71 %	75 %	95 %	2024
		72 %	75 %	96 %	2023

## 2.4 Sammanställning prognos för måluppfyllelse

Prognosen för måluppfyllnad är över lag god. Nämnden förväntas nå majoriteten av såväl de övergripande som de understödjande målen.

Risk att inte nå målen finns, framför allt för de mål som avser närproducerade och ekologiska livsmedel. Nämnden nådde inte dessa mål under 2023 och trots ett gott resultat sett till medelvärdet i riket, är det en balansgång mellan budgetföljsamhet, avtalsföljsamhet och måluppfyllnad.

I vissa fall, till exempel som vid införandet av e-tjänster blir måluppfyllnaden en konsekvens av hur fort det samordnade arbete som görs av andra nämnder flyter på.

### 3 Utredningsuppdrag

#### **3.1 Samhällsbyggnadsnämnden får i uppdrag att följa upp effekterna av införandet av frukost på högstadiet samt säkerställa elevernas inflytande i utformningen.**

Sedan vårterminen 2024 har frukostservering införts för högstadiets elever, med måltiden serverad i skolrestaurangen före skolstart. Vid vårterminens slut hade initiativet lockat omkring 20 elever att regelbundet äta frukost i skolan. Elevrådet har uttryckt generell tillfredsställelse med frukostutbudet, vilket tyder på en positiv mottagning bland eleverna.

Dock har implementeringen inte varit utan utmaningar. En betydande svårighet har varit att säkerställa att skolskjutslever hinner äta frukost, eftersom skolbussarna ofta anländer tätt inpå skoldagens början. För att adressera denna utmaning planeras en anpassning under höstterminen 2024. Snabbfrukost i form av mackor kommer då att erbjudas i skolans lokaler, specifikt riktade till skolskjutslever som har begränsad tid före lektionsstart.

#### **3.2 Samhällsbyggnadsnämnden får i uppdrag att utöka laddinfrastrukturen vid kommunens fastigheter**

Hittills i år är 7 laddpunkter uppsatta och ytterligare utökning sker parallellt med att verksamheten köper in eldrivna fordon.

#### **3.3 Samhällsbyggnadsnämnden får i uppdrag att ta fram kostnadsförslag, produktionskapacitet samt kostnadsbesparingar för solcellsinstallationer som redovisas i samband med delårsrapporten 2024.**

Genomfört. Se bilaga för utredning.

#### **3.4 Kommunfullmäktige ger teknik- och servicenämnden i uppdrag att arbeta vidare för att möjliggöra framtida avloppsrening i egen regi.**

Förvaltningen arbetar hårt för att säkerställa ett tillfälligt miljötillstånd samt ombyggnation för att säkerställa möjligheten till avloppsrening. Under perioden som det tillfälliga tillståndet skall gälla kommer förvaltningen arbeta intensivt för att få till stånd en permanent lösning.

## 4 Prestationer och nyckeltal

### 4.1 Nyckeltal/prestationer

Nyckeltal	2 021	2 022	2 023	Delår 2024
<b>Park/Avfall</b>				
Insamlade mängder grovavfall från hushåll (ton)	2 340	2 426	2 124	Siffror kommer 2025
Insamlade mängder matavfall	577	423	440	Siffror kommer 2025
Insamlade mängder restavfall	1 019	877	1 020	Siffror kommer 2025
Andel nöjda kunder av de som varit i kontakt med kommunen i tekniska frågor		54 %		Rapporteras 2025
Andel nöjda medborgare angående skötsel av parker. Källa: Kritik på teknik		69 %		Rapporteras 2025
<b>VA/Gata</b>				
Andel nöjda medborgare angående standard på gata och GC-vägar.		36 % Gator		Rapporteras 2025
		42 % GC		Rapporteras 2025
Förnyelsetakt ledningsnät vatten	0,2	0,0 %	0,0 %	Rapporteras vid årsrapport
Förnyelsetakt ledningsnät avlopp	0,2	0,5 %	3,2 %	Rapporteras vid årsrapport

### **Förklaringar till nyckeltal:**

#### **Avfallshantering**

- Grovavfall insamlat via återvinningscentral (ÅVC) och fastighetsnära rapporteras för april månad. (Källa: Avfallweb I2)
- Data för matavfall hämtas från Avfallweb I1.

#### **Kundnöjdhet**

Följande mätvärden baseras på undersökningen "Kritik på teknik", som genomförs vart tredje år. Nästa mätning sker 2025:

- Andel nöjda kunder av de som varit i kontakt med kommunen i tekniska frågor
- Andel nöjda medborgare angående skötsel av parker
- Andel nöjda medborgare angående standard på gata och gång- och cykelvägar

#### **Vatten och avlopp**

Baserat på aktuella bedömningar och investeringsbehov är den tidigare rekommenderade förnyelsetakten på 0,6–0,7% per år för ledningsnäten otillräcklig. En högre förnyelsetakt krävs för att möta de omfattande reinvesteringsbehoven i VA-infrastrukturen och säkerställa en hållbar vattenförsörjning på lång sikt.

Inför kommande verksamhetsår planeras ett utvecklingsarbete med syfte att identifiera nya nyckeltal.

## 5 Ekonomi

### 5.1 Budget och budgetändringar

<b>Ursprunglig ram 2024</b>	<b>23,0</b>
Lönerevision	0,3
Ramväxling projektledartjänst	0,5
<b>Total ram 2024</b>	<b>23,8</b>

### 5.2 Resultat och prognos, övergripande

	Jan-aug 2024			Jan-aug 2023	Helår 2024			Helår 2023
	Utfall	Budg.	Avvik.	Utfall	Prog utfall	Budg.	Prog avvik.	Utfall
Taxeintäkter	40,4	41,1	-0,7	39,8	61,1	61,7	-0,6	59,9
Hysesintäkter	32,4	32,4	0,1	27,8	48,6	48,5	0,1	42,1
Övriga intäkter	10,2	9,4	0,8	16,5	15,3	14,1	1,2	22,5
<b>Summa intäkter</b>	<b>83,0</b>	<b>82,8</b>	<b>0,2</b>	<b>84,1</b>	<b>125,0</b>	<b>124,3</b>	<b>0,6</b>	<b>124,5</b>
Bidrag	-1,0	-0,7	-0,3	-0,3	-1,0	-1,0	0,0	-0,8
Köpt verksamhet	-8,5	-7,7	-0,8	-8,0	-12,9	-11,6	-1,4	-11,8
Personalkostnader	-32,2	-31,2	-1,0	-33,9	-50,8	-49,8	-0,9	-53,2
Lokal- och fastighetskostnader	-3,8	-3,8	0,0	-3,0	-5,8	-5,8	0,0	-4,4
Övriga kostnader	-28,8	-28,8	-0,1	-34,9	-43,2	-43,6	0,4	-55,1
Kapitalkostnader	-24,0	-24,3	0,3	-19,2	-36,0	-36,4	0,3	-30,4
<b>Summa kostnader</b>	<b>-98,2</b>	<b>-96,5</b>	<b>-1,8</b>	<b>-99,2</b>	<b>-149,8</b>	<b>-148,2</b>	<b>-1,6</b>	<b>-155,7</b>
<b>Nettokostnad</b>	<b>-15,3</b>	<b>-13,7</b>	<b>-1,6</b>	<b>-15,1</b>	<b>-24,8</b>	<b>-23,8</b>	<b>-0,9</b>	<b>-31,2</b>

*Avrundningar förekommer i tabellen.*

*Belopp i mnkr.*

Föregående års siffror är inte helt jämförbara då dessa även inkluderar de enheter som

frångick samhällsbyggnadsnämnden till bygg- och miljönämnden och kommunstyrelsen.

Under perioden januari-augusti 2024 uppgick intäkterna till 83,0 miljoner kronor, vilket är något över budgeten på 82,8 miljoner. Taxeintäkterna var 0,7 miljoner under budget, medan hyres- och övriga intäkter översteg budgeten något. Prognosen för helåret visar att intäkterna förväntas landa på 125,0 miljoner kronor, vilket är 0,6 miljoner över budget.

Kostnaderna för januari-augusti 2024 var -98,2 miljoner kronor, vilket är 1,8 miljoner över budgeten på -96,5 miljoner. Personalkostnader och kostnader för köpt verksamhet översteg budgeten, medan övriga kostnader var i linje med budgeten. Prognosen för helåret pekar mot totala kostnader på -149,8 miljoner kronor, vilket är 1,6 miljoner över budget.

VA-verksamheten står för de största avvikelserna på såväl intäkts- som kostnadssidan. Taxeintäkterna är lägre än budgeterat, till stor del till följd av lägre förbrukning. Kostnaderna för verksamheten kvarstår dock, och växer till följd av de planer som behövt tas fram och det arbete som krävs för att framtidssäkra verksamheten.

Sammanfattningsvis är nämndens budgetfölsamhet god, med undantag för VA-verksamheten som behöver stärkt finansiering för att nå ekonomisk balans.

### 5.3 Resultat och prognos, per verksamhet

	Jan-aug 2024			Jan-aug 2023	Helår 2024			Helår 2023
	Utfall	Budg.	Avvik.	Utfall	Prog utfall	Budg.	Prog avvik.	Utfall
Nämnden	-0,2	-0,4	0,2	-0,6	-0,4	-0,7	0,2	-1,0
Förvaltningschefens enhet	-3,9	-4,6	0,7	-5,8	-7,0	-7,5	0,5	-9,8
Fastighetsenheten	0,4	0,4	0,0	-2,0	-0,1	-0,1	0,0	-5,7
VA/Gata	-8,8	-5,7	-3,1	-4,0	-11,2	-9,3	-1,9	-9,2
Renhållning/Park	-4,3	-4,1	-0,2	-3,5	-6,3	-6,3	0,0	-5,5
Åsastugorna	0,0	0,0	0,0	0,0	0,0	0,0	0,0	0,0
Lokalvård	0,4	0,3	0,1	-0,2	0,0	0,0	0,0	-0,2
Måltid	1,2	0,5	0,7	1,0	0,2	0,0	0,2	0,1
<b>Totalt</b>	<b>-15,3</b>	<b>-13,7</b>	<b>-1,6</b>	<b>-15,1</b>	<b>-24,8</b>	<b>-23,8</b>	<b>-0,9</b>	<b>-31,2</b>

*Avrundningar förekommer i tabellen.*

*Belopp i mnkr.*

Nämnden (den politiska verksamheten) prognostiserar ett resultat bättre än budget. Den främsta anledningen är mycket få inköp och färre sammanträden och ledamöter än vad budgeten beräknats utifrån.



Förvaltningschefens enhet prognostiserar ett resultat om 0,5 mnkr. över budget. Framst till följd av effektiviseringar och färre konsultkostnader än budgeterat.

Fastighetsenheten prognostiserar ett resultat i linje med budget. Enheten har behövt ta flera större kostnader av engångskaraktär men reglerat dessa mot ett mindre omfattande underhållsarbete.

VA/Gata prognostiserar ett negativt resultat om -1,9 mnkr. Gatuenheten lämnar en positiv prognos och VA-enheten ett stort underskott. Nämndens största identifierade utmaning är finansiering av VA-enheten och förslag för taxehöjning lyfts under året.

Renhållning/Park prognostiserar ett resultat i linje med budget. Resultatet är avhängigt av skogsförsäljning som sker i kvartal fyra. Renhållningsverksamheten prognostiserar ett positivt resultat, som bokas över till kommande år. Taxorna bedöms inte vara för höga, utan i linje med vad som behövs för att klara av kommande kostnadsökningar kopplade till implementering av fyrfackskärl och FNI (fastighetsnära insamling).

Åsastugorna prognostiserar ett resultat i linje med budget. Enhetens resultat regleras mot balanskonto.

Lokalvårdsenheten prognostiserar ett resultat i linje med budget och har inför och under året aktivt arbetat med personalstrukturen. Arbetet har gett gott resultat och ekonomin är stabil jämfört med tidigare år.

Måltidsenheten har en stor positiv avvikelse för perioden och arbetar nu hårt för att balansera ett gott resultat och måluppfyllnad. Prognosen ligger på 0,2 mnkr. bättre än budget.

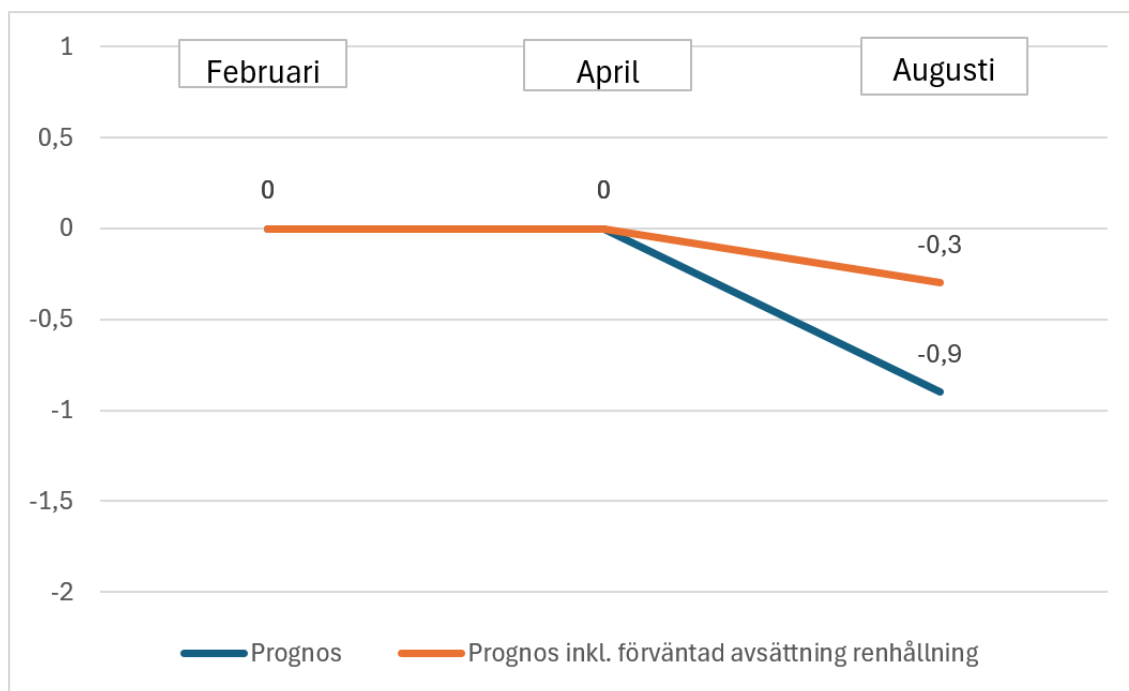
Sammantaget är nämndens resultat för såväl perioden som helåret god. VA-enhetens stora strukturella obalans innebär dock att de andra enheternas goda resultat med största sannolikhet inte räcker för att täcka upp underskottet.

#### 5.4 Prognoserna under året, samt eventuella åtgärder

	februari	april	augusti
Prognos för helårsresultatet	0	0	-0,9 *

Belopp i mnkr.

\*Prognosen (0,9) är exklusive den förväntade avsättningen för renhållningsverksamheten.



Nämnden prognostiserar ett resultat för helåret om -0,9 mnkr.

Anledningen till justeringen mot tidigare prognoser beror på obalansen för VA-verksamheten och de mycket höga utredningsrelaterade kostnader som inkommit under kvartal två och tre. Nämnden bedömer det osannolikt att de andra enheterna kan leverera resultat som helt väger upp för det stora underskott som prognostiseras på VA.

Alla enheter förutom VA prognostiserar ett resultat i linje med, eller bättre, än budget.

## 5.5 Investeringar

Projekt	Utfall	Budget	Prognos	Avvikelse
Fastighet - Beachhandbollsplan	0,9	1,0	0,9	0,1
Fastighet - Idrottshall Bollebygdskolan	6,9	13,7	9,2	4,5
Fastighet - Ombyggnad Råssa	5,5	5,6	5,6	0,0
Fastighet - Laddstolpar	-0,1	0,8	0,1	0,7
Fastighet - Reinvesteringar	7,2	10,0	9,9	0,1
VA - Reinvesteringar anläggningar	2,1	5,0	4,3	0,7
VA - Reinvesteringar Ledningsnät	0,3	4,0	0,5	3,5
Gata - Belysning	0,1	0,6	0,2	0,4
Gata - Reinvesteringar	0,2	1,5	1,3	0,2
Gata - GC-vägar	1,3	1,5	1,4	0,1
Park/RH - Reinvesteringar	0,0	1,0	0,5	0,5
Park - Lekplatser	0,8	1,0	1,0	0,0
Åsastugorna - Servicebyggnad	0,8	5,4	1,0	4,4
Måltid - Serveringsutrustning	0,0	0,0	0,1	-0,1
<b>Totalt</b>	<b>26,0</b>	<b>51,1</b>	<b>36,0</b>	<b>15,1</b>

*Avrundningar förekommer i tabellen.*

*Belopp i mkr.*

Under året har nämnden arbetat med flera investeringsprojekt. En beachhandbollsplan har byggts och nyttjats mycket av föreningslivet under sommaren. Idrottshallen på Bollebygdskolan närmar sig färdigställande och en ombyggnation av omklädningsrum och duschutrymmen har genomförts på Råssa. Kommunens lekplatser har fått ny lekutrustning och Åsastugorna har påbörjat arbetet med en ny servicebyggnad. Ny GC-väg vid skolområdet är inom kort färdigställd.

Vad gäller reinvesteringarna har nämnden fortsatt arbetet med att energieffektivisera och underhålla befintliga fastigheter. Gatuenheten har genomfört mycket asfaltering och VA har genomfört betydande reinvesteringar i VA-anläggningarna.

*För de projekt som prognostiserar en väsentlig avvikelse mot budget följer förklaringar nedan:*

**Fastighet - Idrottshall Bollebygdskolan:** Budgeten är baserad på en total renovering inklusive omklädningsrummen. Under innevarande år genomförs renovering av idrottsytan och tillhörande förråd och övriga ytor. Teknik- och servicenämnden föreslår flytt av överbliven investeringsbudget till 2025 och förvaltningen har påbörjat intern projektering för att renovera omklädningsrummen under 2025. Om budgeten för projektet inte räcker till används del av fastighetsenhetens generella reinvesteringarbudget för att säkerställa att ytterligare medel inte behöver skjutas till.

**Fastighet - Laddstolpar:** Under året har vi mottagit bidrag för tidigare åtgärder, varför utfallet för perioden är positivt (-) i tabellen ovan. Några ytterligare stolpar planeras sättas upp under året, i takt med att verksamheten köper in eldrivna fordon. Prognosen är dock väsentligt lägre än budget.

**VA - Reinvesteringar anläggningar:** Betydande anläggningsinvesteringar har genomförts men de övriga reinvesteringar som planeras bedöms inte hinnas färdigställas under innevarande år.

**VA - Reinvesteringar ledningsnät:** Reinvesteringar i ledningsnätet har genomförts, framför allt relining. Dock är prognosen för ytterligare reinvesteringar låg eftersom enheten saknar personella resurser för att hantera ytterligare projekt. Rekrytering är pågående och nämnden arbetar aktivt med att möjliggöra en högre reinvesteringstakt, som speglar behovet, framöver.

**Gata - Belysning:** Belysningsbyten är genomförda under året men likt ovan saknas personella resurser för att genomföra de projekt som är planerade. Inför kommande år prognostiseras stora kostnader för armaturbyten på belysningsstolpar.

**Park/RH - reinvesteringar:** Nuvarande chef bedömer behovet för reinvesteringar i fordon till lägre än vad som lyftes föregående år. Förslag om omprioritering av investeringsmedel till förmån för måltidsenheten lyfts till nämnden under året.

**Åsastugorna - Servicebyggnad:** Projekteringen är färdig och projektets nästa fas är upphandling. Medel kommer behöva flyttas till kommande år, då byggnation drar i gång.

## 6 Medarbetare

### 6.1 Personalstatistik

	Perioden innevarande år			Perioden föregående år		
	Kvinnor	Män	Totalt	Kvinnor	Män	Totalt
Antal tillsvidareanställda	56	31	87			
Andel tillsvidareanställda (%)	64,37 %	35,63 %	100 %			
Antal visstidsanställda	2	2	4			
Andel visstidsanställda (%)	50 %	50 %	100 %			
Antal timavlönade (timmar)	159,75	1 427	1 587			
Övertid/fyllnad/mertid (timmar)	74,25	387,84	4 620			
Andel tills vidare m. heltid (%)	87,5 %	93,54 %	89,65 %			
Sjukfrånvaro (%)	7,53 %	6,29 %	7,08 %			
Sjukfrånvaro över 59 dagar (%)	35,89 %	23,04 %	31,79 %			
Sjukfrånvaro under 31 år (%)	2,33 %	7,58 %	6,22 %			
Sjukfrånvaro 31–49 år (%)	7,99 %	4,17 %	6,63 %			
Sjukfrånvaro över 49 år (%)	7,34 %	7,87 %	7,52 %			

Eftersom nämnden bildades 2024 finns ingen jämförbar statistik för föregående år.

Personalstatistiken för januari-juni 2024 visar en tydlig könsfördelning bland de tillsvidareanställda, där kvinnor utgör 64,37% och män 35,63% av de anställda. För visstidsanställda, som visserligen är få, är fördelningen jämn mellan könen. Det finns en betydande skillnad i antalet timmar för timavlönade, där män står för majoriteten av timmarna.

När det gäller övertid och fyllnadstimmar är män också överrepresenterade. Andelen tillsvidareanställda som arbetar heltid är hög, med en något högre andel bland män (93,54%) jämfört med kvinnor (87,5%). Sjukfrånvaron ligger totalt sett på 7,08%, med en något högre andel bland kvinnor (7,53%) jämfört med män (6,29%). Långtidssjukfrånvaron ( $\geq 60$  dagar) är också högre bland kvinnor. Sjukfrånvaron varierar med ålder, där den är lägst bland de yngsta medarbetarna ( $\leq 29$  år) och högst bland de som är 50 år och äldre.

Nämnden arbetar aktivt med såväl arbetet för att minska sjukfrånvaron, som med arbetet

för att främja jämställdhet. För exempel på vilka insatser som görs, se avsnitt 2.2.

## **6.2 Kompetensförsörjning**

Nämnden fortsätter att fokusera på att säkerställa rätt kompetens på rätt plats för att möta verksamhetens och invånarnas behov. Genom strategiska rekryteringsinsatser och kontinuerlig kompetensutveckling strävar vi efter att attrahera och behålla kvalificerade medarbetare. Vi arbetar aktivt bland annat med utbildningar för att främja kunskapsöverföring och utveckling. Målet är att skapa en dynamisk arbetsmiljö och långsiktiga utvecklingsmöjligheter där medarbetare kan växa.

## **6.3 Mångfald och jämställdhet**

Vi arbetar aktivt med att säkerställa lika möjligheter för alla medarbetare, oavsett kön, etnicitet eller bakgrund. Genom att implementera riktlinjer och utbildningsinsatser för att motverka diskriminering och främja en respektfull arbetsmiljö, strävar vi efter att skapa en kultur där alla känner sig välkomna och värdefulla.

## **6.4 Arbetsmiljö och hälsa**

Nämnden prioriterar en hälsosam och säker arbetsmiljö för alla medarbetare. Vi har implementerat åtgärder för att minska stress och ohållbar arbetsbelastning. Nämnden erbjuder, för de medarbetare där rollen tillåter, flexibla arbetstider och möjlighet till distansarbete. Genom regelbundna arbetsmiljöundersökningar och hälsosatsningar, såsom friskvårdsbidrag och ergonomiska arbetsplatser, strävar vi efter att främja välmående och trivsel på arbetsplatsen.

## 7 Årets verksamhet i övrigt

Övergripande har teknik- och serviceförvaltningen arbetat aktivt för att säkerställa effektivitet och samverkan såväl med politiker som över förvaltningsgränser. Efter upplösningen av samhällsbyggnadsnämnden har nya strukturer behövt byggas och flera styrdokument tagits fram. Ny Förvaltningschef har tillträtt, likaså Fastighets- samt VA/Gatuchef. Ledningsgruppen har utökats och förvaltningen har fått flera nya medarbetare.

Under året har ledningsgruppen arbetat för att säkerställa goda mål och indikatorer inför kommande verksamhetsår. Förvaltningen har implementerat Stratsys och fortsatt utveckla samarbetet mellan enheterna.

Nämndens olika enheter har under året visat prov på stort engagemang och flexibilitet. Måltidsverksamheten har fortsatt leverera näringsrika måltider med hög kvalitet. Lokalvården har säkerställt rena och trygga miljöer i kommunens fastigheter. Fastighetsenheten har genomfört viktiga underhålls- och förbättringsarbeten. Renhållningsenheten har effektivt hanterat avfall och arbetat med framtidens återvinning. Parkenheten har förbättrat och underhållit kommunens grönområden och offentliga ytor. VA-enheten har säkrat tillgången till rent vatten och effektiv avloppshantering och arbetat för att säkerställa hög framtida kvalitet. Gatuenheten har upprätthållit och förbättrat kommunens vägnät. Åsastugorna har genomfört kapacitetshöjande förbättringar.

Sammantaget har enheterna bidragit till en välfungerande och trivsamt kommun för invånarna.

### 7.1 Fastighet

Fastighetsenheten har genomfört flera viktiga projekt och åtgärder, inklusive energibesparande åtgärder, renovering av förråd och lekplatser, samt färdigställt bygget av en beachhandbollsplan vid Bollebygdskolan. En omfattande översyn av lås och larm i kommunens skolor och förskolor har genomförts, och enheten har stärkt sin bemanning för bättre skötsel av yttre miljöer. Därtill har enheten fortsatt samordnat och lett övergången till elfordon, installerat laddstationer och fortsätter arbetet med att minska energiförbrukningen. Den genomförda utredningen för solceller på vissa av kommunens fastigheter bifogas till delårsrapporten. Enheten har varit delaktig i flytten från Tingkullen och arbetet med att säkerställa god arbetsmiljö för kommunens medarbetare.

Enheten arbetar med cirka 15 reinvesteringsprojekt i olika storlekar och betar aktivt av underhållsskulden i god takt.

Fastighetsenheten får fortsatt mycket höga betyg i såväl NKI (nöjd kund index) som i de enkäter som skickas ut till interna kunder.

### 7.2 VA/Gata

VA/Gatuenheten har under året arbetat med flera viktiga projekt och utredningar. En prioriterad VA-ledning mellan Olsfors och Bollebygd är under förprojektering. Förnysetakten av ledningsnät och anläggningar ska öka i linje med framtagna plan. Arbetet med att minska mängden tillskottsvatten har gjort framsteg, bland annat genom

nyanställd kompetens och strumpinfodring. En utbyggnadsplan för VA är i framtagningsfas med stöd av konsulter och ansvarsfrågan för VA på Sanatoriet utreds men har varit svår att prioritera.

En vattentjänstplan, som beskriver framtida behov och åtgärder för att säkerställa funktion under extrema förhållanden, har varit på samråd och granskning. På grund av ett nyinrättat vattenskyddsområde vid nedsjöarna revideras delar av planen. I Töllsjö pågår arbete med en ny vattendom, och en utredning kring framtida avloppsverk för Olsfors/Bollebygd pågår med stöd av en styrgrupp. Enheten planerar åtgärder i linje med den översyn som gjorts för lås och larm på anläggningarna.

När det gäller belysning ska kommunens belysningsansvar utredas, och nya riktlinjer planeras. Trafikverket kommer inte att ta över kommunal belysning längs statliga vägar, utan föreslår i stället samarbete för belysningsplaner.

### **7.3 Renhållning/Park**

Arbetet med införandet och driftsättningen av "Grönt kort" fortsätter, vilket ska öka tillgängligheten till återvinningscentralen under obemannade tider. Samtidigt pågår ett samarbete mellan socialnämnden och samhällsbyggnadsnämnden för att främja återbruk, där socialnämnden har huvudansvaret och planerar att vara i gång i mitten av januari. Enheten har också fått i uppdrag att se över behovet av nya lekplatser i kommunen och eventuellt revidera ett beslut från kommunstyrelsen 2005 (05-10-06 §119). Enheten undersöker också möjligheten att teckna avtal för extern förvaltning av skogen, baserat på den skogsbruksplan som antogs under året.

Vidare undersöker enheten aktivt möjligheter till effektivisering genom digitalisering.

### **7.4 Måltid**

Måltidsenheten arbetar aktivt för att servera näringsriktig och hållbar mat i linje med Livsmedelsverkets råd och Klimat2030-målen. För närvarande ligger klimatpåverkan från maten på 1,5 CO<sub>2</sub>/kg, vilket är under det uppsatta målet. Matsvinnet mäts dagligen, och under första halvåret 2024 minskade det till 39 g/portion i förskola och skola, med sikte på ytterligare minskning. Svinnet i äldreomsorgen är högre och något som enheten likaså, aktivt arbetar med att minska. En gränsdragningslista för arbetsuppgifter i förskolan arbetas med under höstterminen 2024 för att skapa likvärdighet.

Gratis frukost har införts på högstadiet på prov, och trivsel samt bemötande är i fokus genom utbildningar för personalen. För att öka nöjdheten planerar varje kök sina menyer utifrån lokala preferenser. Dessutom pågår ett projekt för att förbättra måltidsmiljön i Bollebygdskolans stora skolrestaurang, där en analys har inletts tillsammans med en projektledare, arkitekt och måltidschef. Enheten deltar också i vissa husmöten tillsammans med fastighets- och lokalvårdsenheten.

### **7.5 Lokalvård**

Lokalvårdsenheten arbetar aktivt med flera viktiga områden under året. Miljöenheten genomför tillsyn av inomhusmiljön i kommunens förskolor med fokus på städning och kemikalier, vilket pågår fram till 2025 för att uppnå målet om en giftfri förskola/skola. Samtidigt stödjer enheten kommunens åtaganden inom projektet Klimat 2030. I februari



genomfördes en medarbetarenkät, vars resultat har lett till en handlingsplan som kommer att följas upp i slutet av året. För att säkerställa kompetens och kvalitet i verksamheten erbjuds PRYL-certifiering och förnyelse för medarbetare under hösten. Implementeringen av det digitala verktyget Clean Pilot, specifikt utvecklat för lokalvårdare, fortskrider, och enheten planerar även att öka sin närvaro i förskolor och skolor för att informera om arbetsrutiner.

## 7.6 Åsastugorna

Åsastugorna har under perioden bedrivit ordinarie uthyrningsverksamhet och löpande underhåll. Årets verksamhet har präglats av två större projekt:

1. Projektering och framtagande av bygghandlingar för ett nytt servicehus med samlingslokal.
2. Omfattande dräneringsarbeten samt anläggning av vägar och en ny ställplats för husvagnar/husbilar.

Intresseföreningen för Åsastugorna har utfört byggnations- och dräneringsarbeten genom betydande ideella insatser. Detta samarbete har resulterat i kostnadseffektiva lösningar för verksamheten.

## 7.7 Gemensamt

### Blåljuskollen

Det kommungemensamma arbetet fortsätter och förvaltningen deltar. Aktuella kommundata är en förutsättning för att blåljusaktörer ska hitta rätt. Lantmäteriet och Trafikverket har tagit fram en checklista, kallad Blåljuskollen, som ger stöd till kommuner att samla in, dokumentera och uppdatera geodata med den kvalitet som blåljusaktörerna behöver.

### Avfallsplanen

Avfallsplanen är gemensam för Boråsregionen som består av åtta kommuner: Bollebygd, Borås, Herrljunga, Mark, Svenljunga, Tranemo, Ulricehamn och Vårgårda. Syftet med den regionala avfallsplanen är att tillsammans över kommungränserna verka för att förebygga att avfall uppstår, minska avfallsets farlighet, minska negativ miljö- och klimatpåverkan och arbeta för en långsiktigt hållbar region. Avfallsplanens målstruktur innefattar sex olika målområden med totalt 16 mål som ska nås till år 2030. Avfallsplanens målområden och mål berör flera olika delar av kommunens verksamheter, näringslivet samt kommuninvånarna. Kommunstyrelsen beslutade den 30 augusti 2022 vilka nämnder som är huvudansvariga. Teknik och servicenämnden har huvudansvar för följande delmål i avfallsplanen:

- Matsvinnet ska minska till 35g/portion i kommunens verksamheter
- Matsvinnet ska minska med 50% per invånare jämfört med 2021
- Minst 60% av matavfall ska gå till näringsåtervinning och biogasproduktion eller annat miljömässigt motsvarande ändamål
- Alla kommunala verksamheter ska ha möjlighet att enkelt och nära sortera ut sitt avfall
- Andelen felsorterat i restavfallet ska minska med 50% jämfört med år 2021
- Mängd avfall från ÅVC som behandlas med förbränning och deponering ska minska
- Andel hållbara och effektiva avfallstransporter i kommunens regi ska öka

Nämnden är även delaktig i resterande mål som exempelvis ”Konsumtionen av engångsartiklar i kommunens verksamheter ska minska jämfört med år 2022.”

### **Folkhälsoarbete**

Kommunen har tecknat avtal med Södra hälso- och sjukvårdsnämnden avseende ett gemensamt lokalt folkhälsoarbete (2021–2024) samt ett avtal för folkhälsotjänsten (2021-tills vidare). I avtalen har parterna enats om gemensamma utgångspunkter för folkhälsoarbetet och ökad jämlikhet i hälsa står i fokus. Förvaltningen deltar bland annat i det trygghetsskapande arbetet.

### **Kontinuitetsplanering i våra verksamheter**

Kontinuitetsplanering är viktig för att förbereda oss inför det som kan hända. Nämnden måste ha klart för sig att det som vi **inte** har planerat, förberett oss på, och det vi inte övat, är väldigt svårt att få på plats när något händer.

Kontinuitetsplanering handlar om att planera för att upprätthålla sin verksamhet på en tolerabel nivå oavsett vilken störning den utsätts för. Exempelvis när personalen inte kommer till jobbet, lokalerna inte går att använda, leveranser av viktiga varor och tjänster inte når oss eller vi drabbas av strömavbrott.

Kontinuitetsplanering PLAN A (14 dagar) och PLAN B (90 dagar) arbetar respektive enhet med där behov framgår samt vilka åtgärder vi behöver vidta för att bygga en robusthet på en tolerabel nivå utifrån liv och hälsa när vi drabbas av allvarliga störningar i vårt samhälle. De framtagna enhetsplanerna utgör grunden för förvaltningens och kommunens planering.

Nämnden är samhällets operativa nav och skall fungera utifrån likhetsprincip även i svåra situationer när vi utsätts för en störning på samhällskritisk verksamhet.

Kommunledningsgruppen har sammanställt ett gemensamt underlag för investeringsbehov för att kunna säkerställa en acceptabel krisberedskap. Några viktiga områden att upprätthålla kritiska samhällsfunktioner med exempel är:

#### *El- och värmeförsörjning*

Våra lokaler samt utsedda trygghetspunkter behöver värme för att klara våra grunduppdrag med fokus på liv och hälsa. Endast ett fåtal av våra samhällsviktiga verksamheter får el genom reservkraft. Vid elbortfall blir det svårt att använda duschar och kunna spola i toaletter på normalt vis.

#### *Drivmedel*

Fordon är beroende av el, bensin eller diesel och vid ett elavbrott kan vi inte tanka några fordon. Transportproblem inom alla våra samhällsviktiga verksamheter innebär begränsad leverans av förnödenheter och störningar i avfallstömning och vid avfallshantering.

#### *Kostförsörjning*

Kök är beroende av el, vatten, livsmedel och personal. Till flera av verksamheterna transporteras normalt mat.

#### *Vattenförsörjning och avloppsförsörjning*

Dricksvattenproduktion och tryckstegring liksom avloppsrening och pumpstationer behöver säkerställas.

### **KLIMAT 2030**

Nämnden arbetar stödjande i de delar som berör verksamhet som knyter an till de åtaganden kommunen ställt sig bakom inom projektet "Klimat 2030 – Västra Götaland ställer om". Projektet drivs av Västra Götalandsregionen och Länsstyrelsen i Västra Götalands län, i samverkan med flera aktörer, däribland kommuner.

### **Informationssäkerhet**

Nämnden deltar i arbetet med att se till att informationstillgångar finns tillgängliga när de behövs, att de är korrekta, och att obehöriga inte får åtkomst till dem. Förvaltningen deltar i det kommungemensamma arbetet.

## 8 Internkontroll

### 8.1 Nämndens internkontrollplan

Nr	Process rutin/system	Kontrollmoment	Kontrollansvar	Metod
1	Byggprojekt Större projekt som genomförs under året granskas.	Säkerställa att större byggprojekt bedrivs på ett ändamålsenligt sätt utifrån perspektiven ekonomi och kvalitet/dokumentation.	Fastighetschef med stöd av ekonomiavdelningen	Ekonom genomför kontroller delår/helår för att säkerställa en god kostnadskontroll. Det kräver god dokumentation i projektet
2	Informations säkerhet - klassning	Att befintliga och tillkommande verksamhetssystem inom förvaltningen är informationssäkerhetsklassade i enlighet med verktyget KLASSA	Förvaltningschef med stöd av informationssäkerhetsamordnare	Klassning genomförs under året. Kontroll att så skett. Eventuella avvikelser hanteras löpande. Information om klassning/styrdokument genom informationssäkerhetsamordnare.

Internkontrollområde 1:

Kontroller har gjorts på samtliga investeringar och alla kontrollerade projekt ligger i linje med, eller under, den beslutade investeringsbudgeten. Nämnvärt är att vissa projekt har höga projekteringskostnader (till exempel reoveringen av idrottshallen vid Bollebygdskolan och servicebyggnaden vid Åsastugorna). Dokumentationen är tillräcklig för att upprätthålla god följsamhet.

Internkontrollområde 2:

Alla verksamhetssystem innehållande personuppgifter är klara. Verksamhetssystemet EDP Future är klassat och klart, vi har även klassat kameraövervakningen både på Råssa och Bollebygdskolan.

### 8.2 Övriga delar i internkontrollen

#### Kontrollpunkter för dataskyddsarbetet

Utöver internkontrollen som presenteras ovan görs också en kontroll av ekonomiavdelningen för att säkerställa god redovisningssed och att de ekonomiska riktlinjerna följs. Detta görs genom stickprov av kontrollmomenten nedan:

- Attest
- Representation
- Investeringsprojekt
- Momskontroll
- Externa utförarens ekonomiska förehavanden

- Bilar
- Manuella utbetalningar

### **Verksamhetens systematiska brandskyddsarbete**

Brandskyddsarbetet i kommunens fastigheter sköts systematiskt via förvaltningens underhållssystem DeDu. Här genereras regelbundna kontroller av olika brandskyddsrelaterade områden, såsom utrymningsplaner, utrymningsvägar, nödbelysning, branddörrar, släckutrustning och elinstallationer. Dessa kontroller utförs tillsammans med verksamheternas egna brandskyddsansvariga för att säkerställa ordning och reda i lokalerna.

Brandlarmen i fastigheterna funktionstestas både skarpt till den externa larmmottagaren SÄRF och internt på månadsbasis och kvartalsvis. Därtill genomförs årliga revisioner av brandlarmanläggningarna av externa kontrollanter.

Även elrevisionerna, där elinstallationerna och nödbelysningen kontrolleras, sker regelbundet var tredje år.

Genom detta systematiska brandskyddsarbete säkerställer förvaltningen ett ändamålsenligt och välfungerande brandskydd i kommunens fastigheter.

## Bollebygds kommun – solceller

### Erikstorp förskola

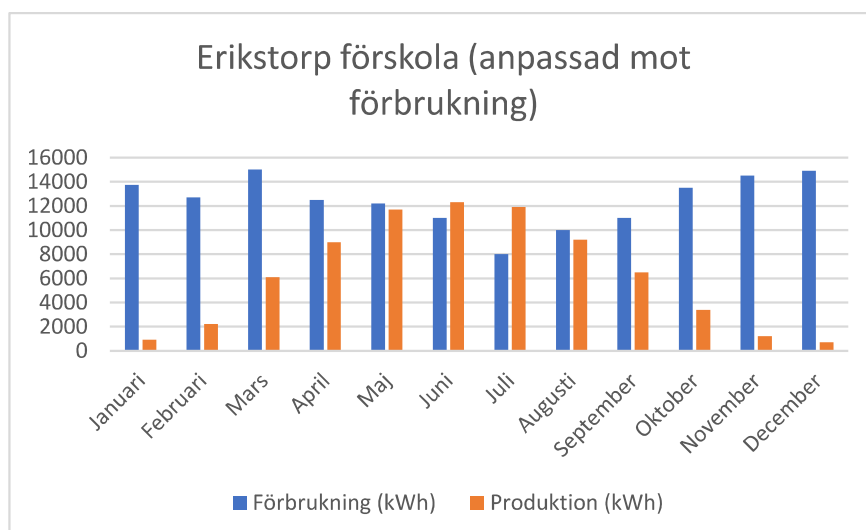
Den västra delen av stora taket i sydostlig riktning har plats för 124st stående 435W-paneler. Östra delen av samma tak används inte p.g.a. hinder. De lägre taken har 30st stående 435W-paneler vardera. Totalt är det 184st 435W-paneler (80,04kWp) som kopplas till en 80K växelriktare. Det ger en simulerad årsproduktion på 74 909 kWh (förbrukning 2023 148 467 kWh). Det skulle ge viss överproduktion i juni, och relativt stor överproduktion i juli. Vi anser att denna överproduktion är ok med tanke på att man annars skulle förlora för mycket produktion under vissa övriga månader. Fastighetens huvudsäkring är på 400A (maximal installerad kapacitet 276kWp). Performance ratio är 92,1%.

Växelriktare placeras i fläktrum/förråd. Elcentral är placerad utomhus på fastighetens nordöstra sida. Byggnaden har takpapp, vilket innebär montage med infästningsplattor som behöver brännas fast i takpappen.

Vi räknar med att det bör finnas med brandskärsbrytning med nödstoppsknapp vid angoringspunkt. Samt att vi har räknat med överspänningsskydd på både AC och DC sidan. Viktigt att ha med att anläggningen märks upp tydligt samt insatsplan för räddningstjänst.

Tittar man kalkyl för en totalentreprenad på detta så landar vi ca 10,70kr/W ca 860.000kr exkl moms.

Beräknad Pay-Off tid: 7,7 år och då räknar med ett el-pris på 1,50kr kwh



## Krokdals förskola

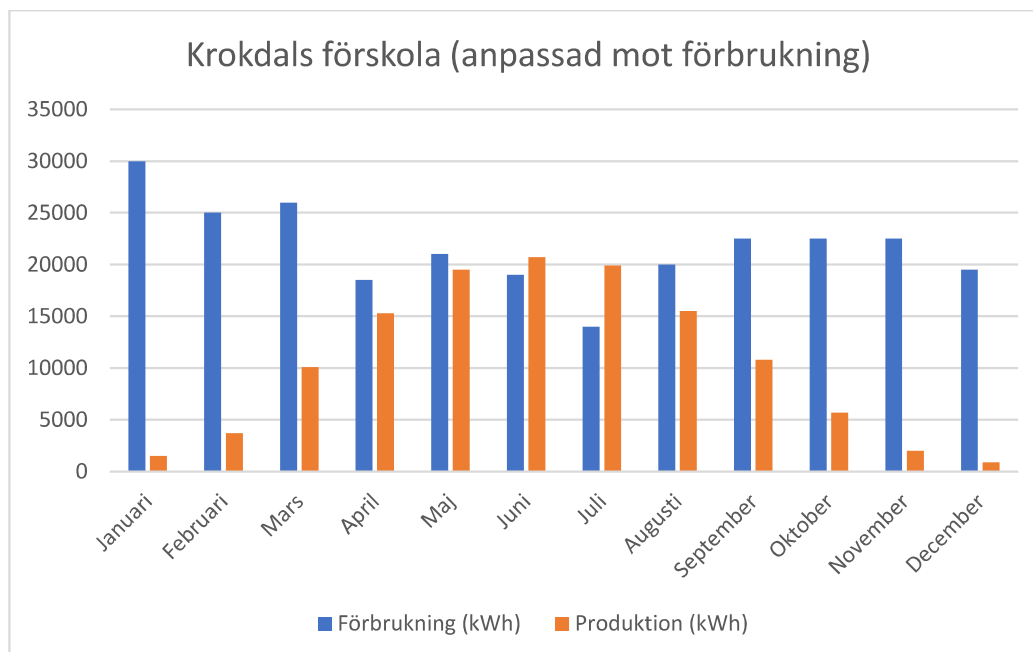
På det stora taket på matsalsbyggnaden i sydvästlig riktning installeras 168st stående 435W-paneler. På det högsta taket mot sydväst installeras 136st stående 435W-paneler. Totalt är det 304st 435W-paneler (132,24kWp) som kopplas till en 110K växelriktare. Det ger en simulerad årsproduktion på 125 556 kWh (förbrukning 2023 258 458 kWh). Det skulle ge marginell överproduktion i juni, och drygt 5000 kWh överproduktion i juli. Vi anser att denna överproduktion är ok med tanke på att man annars skulle förlora mycket produktion i vissa övriga månader. Fastighetens huvudsäkring är 600A (maximal installerad kapacitet 414kWp). Performance ratio är 93,6%.

Växelriktare placeras i fläktrum/förråd med dragnig ner till Elcentral. Byggnaden har takpapp, vilket innebär montage med infästningsplattor som behöver brännas fast i takpappen.

Vi räknar med att det bör finnas med brandskårsbrytning med nödstoppsknapp vid angoringspunkt. Samt att vi har räknat med överspänningsskydd på både AC och DC sidan. Viktigt att ha med att anläggningen märks upp tydligt samt insatsplan för räddningstjänst.

Tittar man kalkyl för en totalentreprenad på detta så landar vi ca 10,30kr/W  
ca 1.360.000kr exkl moms.

Beräknad Pay-Off tid: 7,3 år och då räknar med ett el-pris på 1,50kr kwh



## Kommunförrådet Råssa

Garagebyggnadens tak i sydostlig riktning maxas med 10 graders uppvinklat montagesystem i SO/NV-riktning. Det innebär 188st liggande 435W-paneler (81,78kWp) som kopplas till en 80K växelriktare. Det ger en simulerad årsproduktion på 75 369 kWh (jmf 243 504 kWh förbrukning 2023). Enligt simulationsprogram PV\*SOL skulle det ge överproduktion på 2500 - 3000 kWh i juni och juli, och liten överproduktion i augusti. Detta för att kunna matcha förbrukning/produktion bättre vissa andra månader där förbrukningen är högre än den förväntade produktionen. Huvudsäkring är på 160A (maximal installerad kapacitet 110,4kWp). Performance ratio är 91,1%.

Byggnaden har papptak och låg lutning. Det funkar både att bränna fast infästningsplattor samt att använda sig av ballastsystem för montagesystemet. Elcentral är placerad i källare. Växelriktare placeras i rummet bredvid elcentralen, där det finns gott om plats. Om det är möjligt, för att undvika skuggning, föreslås att den höga skorstenen på den lägre byggnadsdelen tas bort.

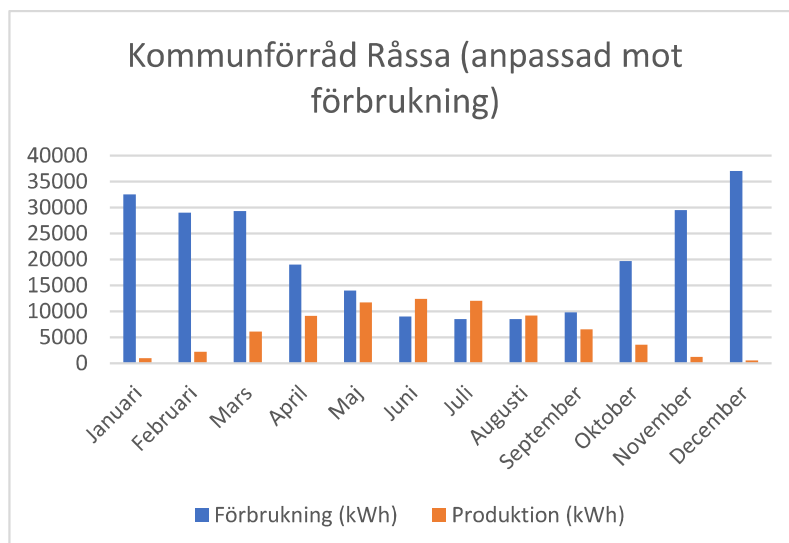
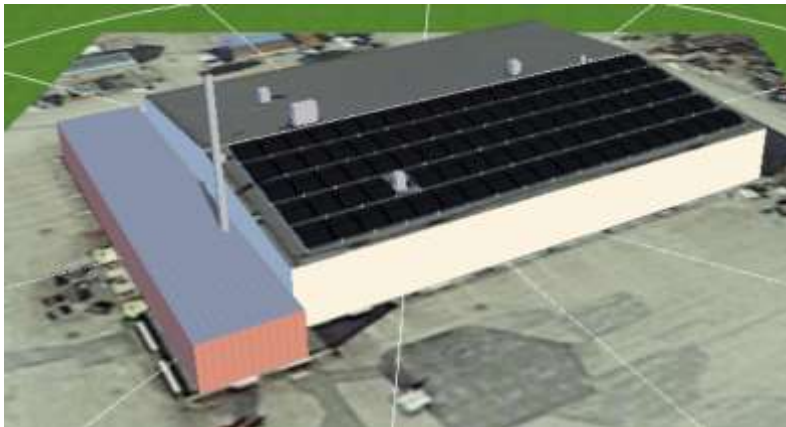
Vi räknar med att det bör finnas med brandskårsbrytning med nödstoppknapp vid angöringspunkt. Samt att vi har räknat med överspänningsskydd på både AC och DC sidan. Viktigt att ha med att anläggningen märks upp tydligt samt insatsplan för räddningstjänst.

Tittar man kalkyl för en totalentreprenad på detta så landar vi ca 9,50kr/W

\*ca 775.000kr exkl moms.

Beräknad Pay-Off tid: 6,8 år och då räknar med ett el-pris på 1,50kr kwh

\*Priset är räknat på med ett ballastsystem





## Töllsjöskolan

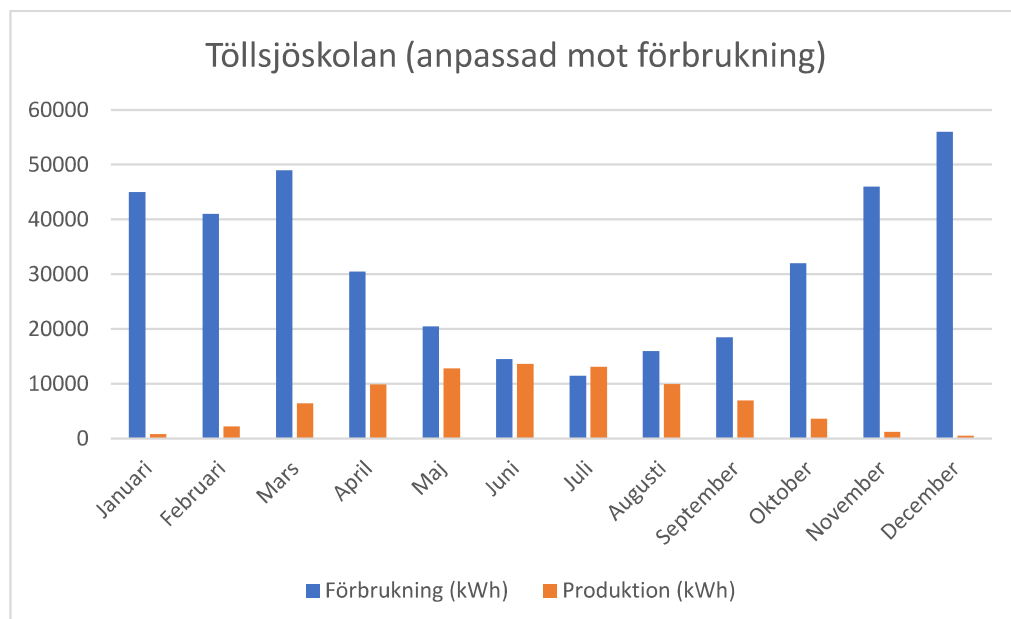
Den västra byggnadens östra del av taket förses med 70st stående 435W-paneler (30,45kWp), som kopplas till 25K växelriktare. Växelriktaren placeras i maskinrummet längst mot söder i samma byggnad. Byggnaden i öst förses med 72st stående 435W-paneler på vardera sida, tillsammans 144st 435W-paneler (62,64kWp). Dessa kopplas till en 50K växelriktare till den serviceskåp som är belägen vid byggnadens södra fasad. Dock bör man se över lämplig placering av växelriktare. Anledningen att ha två separat kopplade växelriktare är för att undvika lång, komplicerad och dyr kabeldragnig mellan de båda byggnaderna. Totalt är det 214st 435W-paneler (93,09kWp). Det ger en simulerad årsproduktion på 81 175 kWh (förbrukning 2023 383 822 kWh). Det skulle ge liten överproduktion i juli. Övriga månader är förbrukningen högre än den simulerade produktionen. Fastighetens huvudsäkring är på 400A (maximal installerad kapacitet 276kWp). Performance ratio är 90,5%.

Bägge byggnadernas tak består av betongpannor vilket innebär urslipning av pannor samt tegelkrok.

Vi räknar med att det bör finnas med brandskårsbrytning med nödstoppsknapp vid angöringspunkt på två ställen, alternativt titta på brytning på AC sidan. Samt att vi har räknat med överspänningsskydd på både AC och DC sidan. Viktigt att ha med att anläggningen märks upp tydligt samt insatsplan för räddningstjänst.

Tittar man kalkyl för en totalentreprenad på detta så landar vi ca 10,70kr/W ca 1.000.000kr exkl moms.

Beräknad Pay-Off tid: 8,3 år och då räknar med ett el-pris på 1,50kr kwh



## Örelundskolan

Taken på huvudbyggnaden i riktning syd maxas, vilket innebär 155st stående 435W-paneler (67,43kWp) som kopplas till en 60K växelriktare. Det ger en simulerad årsproduktion på 70 653 kWh (jmf 243 476 kWh förbrukning 2023). Enligt simulationsprogram PV\*SOL skulle det endast ge en marginell överproduktion i juli månad. Övriga månader är förbrukningen högre än den förväntade produktionen. Huvudsäkringen är på 250A (maximal installerad kapacitet 172,5kWp). Performance ratio är 92,1%.

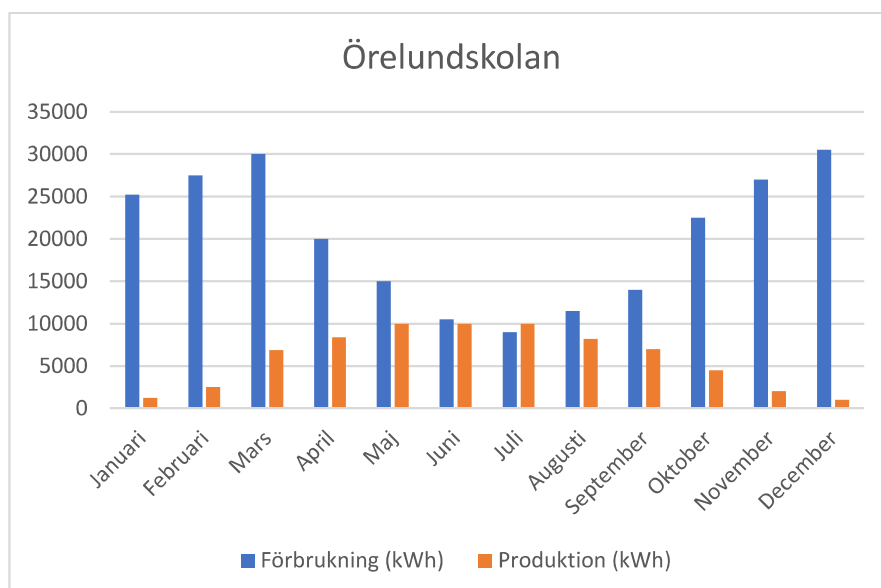
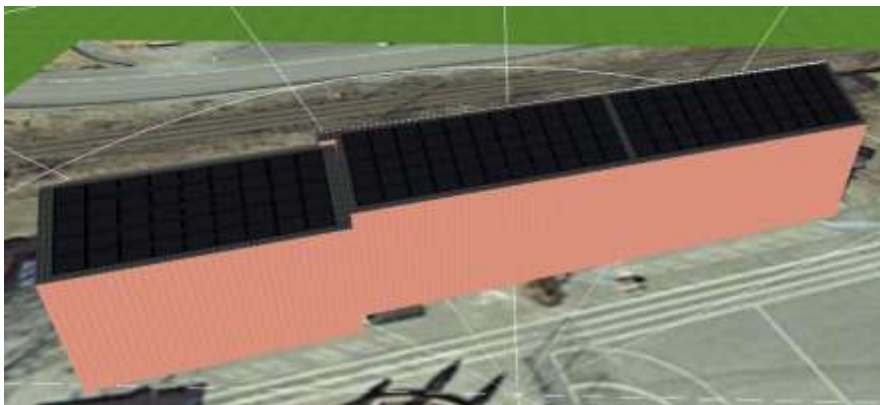
Kabel kan dras längs med stupränna i fasad mot syd (till höger om huvudentré), och genom byggnaden vidare ner i elrum och möjlig placering av växelriktare placeras i ventilationsrummet närmast yttervägg. Taket (betongpannor) är i behov av att bytas och eventuell installation av solcellsanläggning kan med fördel göras i samband med detta. \*Vid takbyte så kan pris för byggställning räknas av vid solmontage.

Vi räknar med att det bör finnas med brandskårsbrytning med nödstoppsknapp vid angoringspunkt på två ställen, alternativt titta på brytning på AC sidan. Samt att vi har räknat med överspänningsskydd på både AC och DC sidan. Viktigt att ha med att anläggningen märks upp tydligt samt insatsplan för räddningstjänst.

Tittar man kalkyl för en totalentreprenad på detta så landar vi ca 10,75kr/W

\*ca 725.000kr exkl moms.

Beräknad Pay-Off tid: 6,85 år och då räknar med ett el-pris på 1,50kr kwh





## 8. Budgetunderlag 2025-2027 teknik- och servicenämnden TSN2024/137



Teknik- och serviceförvaltningen

Hannes Wallberg | Ekonom  
0734-64 70 39 | hannes.wallberg@bollebygd.se

## Budgetunderlag teknik- och servicenämnden 2025–2027

### Förslag till beslut

Teknik- och servicenämnden beslutar att överlämna upprättat underlag ”Budgetunderlag 2025–2027 teknik- och servicenämnden” till kommunstyrelsen.

### Ärendet

Varje nämnd ska enligt kommunens styrmodell upprätta förslag till budgetunderlag som beskriver konsekvenserna av den preliminärt tilldelade ramen samt kompletterande information/specifiering av förändrade behov.

### Ekonomiska förutsättningar

Nämndens verksamheter står inför utmaningar som är svåra att täcka inom befintlig ram. Effektiviseringskrav om 0,2 mnkr. innebär en preliminär ram om 22,8 mnkr. VA-verksamheten behöver stärkt finansiering för att nå en ekonomi i balans.

### Beslutsunderlag

TSN2024/137 – Budgetunderlag 2025–2027 teknik- och servicenämnden (rapport)  
TSN2024/137 Bilaga 1 – Finansiering VA 2025 (presentation)

### Skickas till

Kommunstyrelsen  
Budgetberedningen

BOLLEBYGDS KOMMUN

Teknik- och serviceförvaltningen

Ulf Krüger

Förvaltningschef

Hannes Wallberg

Ekonom

## **Budgetunderlag 2025–2027 Teknik- och servicenämnden**

## Innehåll

<b>1.</b>	<b>BUDGETUNDERLAG 2025-2027</b>	<b>3</b>
1.1.	Budgetunderlagets funktion	3
1.2.	Tilldelad ram	3
1.3.	Styrdokument	3
<b>2.</b>	<b>NULÄGESBILD</b>	<b>4</b>
<b>3.</b>	<b>TEKNIK- OCH SERVICENÄMNDENS BEHOV</b>	<b>6</b>
<b>4.</b>	<b>INVESTERINGAR</b>	<b>8</b>
<b>5.</b>	<b>KONSEKVENSER AV UTEBLIVEN BUDGETTILLDELNING</b>	<b>10</b>

## 1. Budgetunderlag 2025-2027

### 1.1. Budgetunderlagets funktion

Mål- och budgetförutsättningar 2025–2027 har tagits fram kommungemensamt och har behandlats i kommunstyrelsen. Den redogör för skatteunderlagets och demografins utveckling och kommunens förväntade budgetutrymme 2025. Den innehåller en preliminär budgetram för varje nämnd.

Varje nämnd ska därefter ta fram ett budgetunderlag som beskriver konsekvenserna av den preliminärt tilldelade ramen samt kompletterande information och specificering av förändrade behov (denna rapport). Därefter följer politisk beredning som leder till förslag till kommunens budget.

Teknik- och servicenämnden arbetar utifrån uppdrag givna av kommunfullmäktige, men även utifrån uppdrag som kommunstyrelsen, genom delegation från kommunfullmäktige, har möjlighet att ge teknik- och servicenämnden inom vissa ärendetyper.

### 1.2. Tilldelad ram

Begreppet budgetram används för de medel som fördelas från kommunfullmäktige till respektive nämnd. Den preliminära budgetramen för teknik- och servicenämnden är 22,8 mnkr.

<b>Budget 2025, ram</b>	<b>23 000</b>
Förändringsuppdrag	-200
<b>Ram 2025, preliminärt</b>	<b>22 800</b>

För att finansiera de kapitalkostnader som uppstår som en följd av de investeringar i välfärden som planeras för, behöver ett ekonomiskt utrymme frigöras som motsvarar 1% av verksamhetens nettokostnader. Detta införs i nämndernas preliminära ramar som ett förändringsuppdrag.

### 1.3. Styrdokument

Teknik- och servicenämnden har drivit och bidragit till flera viktiga styrdokument under framtagande eller antagna under 2024; VA-plan/utbyggnadsplan, grönplan, skogspolicy, kontinuitetsplan/krisplan, inventering solceller, avfallsplan och klimatlöften. Dessa styrdokument ställer höga och nya krav på förvaltningen och det finns många förväntningar att leva upp till. För att förverkliga planerna behöver också medel anvisas så att rätt förutsättningar finns. I tidigare års budgetar har samhällsbyggnadsnämnden fått en utökad ram för att öka takten, men i samband med upplösningen av samhällsbyggnadsnämnden till teknik- och service, kommunstyrelsen och bygg- och miljö har dessa tillskott fördelats ut på nämnderna. Av de tillfälliga medel som tillförts ligger majoriteten hos plan- och exploateringsenheten (kommunstyrelsen). Det är viktigt att hela tiden utvärdera förutsättningarna för förvaltningen så att det finns en bra balans mellan mål och medel. Kedjan är fortsatt sårbar; rekryteringar, personberoenden och kompetensförsörjning påverkar möjligheten att få en effektivare ärendegång/process för att omhänderta hela behovet och samtidigt att hålla hög takt i utvecklingsarbetet.

## 2. Nulägesbild

Kommunen har en expansiv vision och förväntas växa. Omvärldsfaktorer har lett till lägre barnafödande och färre bostadsbyggen, något som påverkar tillväxttakten negativt. Bollebygd prognostiserar trots det en fortsatt god befolkningsutveckling, om än i lägre takt än vision 2035.

Befolkningsutvecklingen medför i sin tur ett investeringsbehov avseende utbyggnad av kommunal service och allmänna anläggningar såsom till exempel förskola, skola och äldreboende. Detta ställer höga krav på planberedskapen. För att möta dessa verksamhetsbehov krävs underhåll och utbyggnad av infrastrukturen där det eftersatta underhållet på VA och gata är att särskilt beakta. Fokus läggs på att kunna tillskapa permanenta lösningar där medborgarna får så mycket verksamhet som möjligt för pengarna. Delar av kommunens långsiktiga investeringsbehov beskrivs utförligt i lokalresursplanen som ägs av kommunstyrelsen, medan budgetunderlaget syftar till att beskriva nämndens behov av tillskott för att fortsätta utveckla verksamheten utifrån de lagar, regler och omställningar som är gällande.

Teknik- och servicenämnden har en viktig roll i kommunens vardagliga drift samt i planeringen av större projekt. Verksamheter som VA, Gata, park, lokalvård och fastighetsskötsel behöver vara representerade och delaktiga i planeringen av kommunens långsiktiga utveckling för att säkerställa ett fungerande flöde av vatten och transporter. Investeringar och utbyggnader innebär oftast högre driftkostnader, vilket måste tas hänsyn till när framtida verksamhet planeras.

### Växande uppdrag

Att rekrytera nya medarbetare inom vissa yrkeskategorier är fortsatt en utmaning för nämnden. Kompetensförsörjning krävs också inom nya områden för att möta samhällets förändrade behov. Detta leder till att arbetsätt behöver ses över och ny teknik kommer att implementeras. Implementering av nya arbetsätt och teknik tar dock tid och kräver engagemang. Nämndens områden är stora och komplexa - för att fortsätta utvecklas behövs en designerad person för att leda utvecklingsarbete.

Behovet av verksamhetslokaler är svårt att möta och lösningar blir i vissa fall provisorium genom modullösningar eller externt hyrda lokaler. Även dessa processer tar tid och tillfälliga lösningar är ofta kostsamma. Kommunen behöver också anpassa sina lokalytor för att optimera arbetssituationen med mycket distansarbete.

När kommunen behåller äldre lokaler för att klara av att möta behoven till dess nya har byggts, behöver vissa renoveringar ändå genomföras under den tid de skall nyttjas.

Anläggningar där det bokförda värdet inte speglar det verkliga värdet, har under de senaste åren inneburit stora jämförelsestörande kostnader för samhällsbyggnadsnämnden. Utgångsläget inför 2025 är bättre än tidigare år då mycket är uträngat/nedskrivet men eftersom teknik- och servicenämnden har ett högt bokfört värde och många anläggningar återstår risken för likartade kostnader även framöver. Därför är det av stor vikt att fortsätta arbetet med att ta utredningar som driftkostnader för att förbättra förutsättningarna för kommande år.

Hela riket ser ett stort behov av VA-investeringar, likaså i Bollebygd. Då kommunen har få abonnenter men höga fasta kostnader (anläggningar, personal, med mera), samt ett mycket stort investeringsbehov behöver finansieringen stärkas för att säkerställa proaktivitet och minska risken för akuta åtgärder och negativa avvikelser. En detaljerad bild av VA-verksamheten och dess finansieringsbehov lyftes på budgetkonferensen 6 maj 2024. Materialet bifogas också som en bilaga till budgetunderlaget.



**VA-taxa**

Nämnden har i uppdrag att trygga och säkra kommunens dricksvatten- och avloppshantering med en minimerad påverkan på miljön. För att långsiktigt kunna göra detta har VA-taxans utformning och nivå en stor betydelse.

Det förebyggande arbetet för att klimatsäkra ledningsnätet för skyfall och förebygga läckor kräver stora investeringar nu och i framtiden. Att genomföra dessa investeringar är en nödvändighet för att säkerställa en hållbar verksamhet över tid, då ett föråldrat system riskerar att kosta kommunen och VA-kollektivet stora summor samt medföra risker för en säkrad dricksvattenförsörjning och miljön. Det är därför av stor vikt att VA-taxan även framåt läggs på en nivå som säkerställer att nämnden kan möta dessa utmaningar. Den framtagna VA-planen ger en uppfattning om investeringsbehovet.

Det är viktigt att kontinuerligt se över taxornas struktur och nivå för en god kostnadstäckning. För att få budgeten i balans krävs en kraftigt ökad total finansiering på grund av eftersatt underhåll, kraftiga kostnadsökningar och att taxan inte höjts sedan januari 2021. Förvaltningen har presenterat ett förslag om ökad finansiering á 23,5% vilket krävs för att hamna i strukturell balans och kunna arbeta proaktivt.

**Fastighetsnära insamling av avfall**

Regeringen beslutade sommaren 2022 om förändringar i förordningen om producentansvar för förpackningar. Ansvarsövergången sker den 1 januari 2024. Följande hållpunkter är centrala:

1 januari 2024: Kommunerna får ansvar för insamling av förpackningar från hushåll genom fastighetsnära insamling eller lättillgängliga insamlingsplatser. Kommunerna ska då också erbjuda separat insamling av matavfall från hushåll. Förvaltningen arbetar med detta under innevarande år.

1 januari 2026: Kommuner ska ordna separat insamling av förpackningar på torg och i parker samt andra populära platser där kommunen har ett renhållningsansvar enligt gaturenhållningslagen. Behöver tas med i framtida budgetunderlag.

Senast den 1 januari 2027 ska fastighetsnära insamling vara införd för hushållen. De vanligast förekommande förpackningsslagen (papper, plast, metall och glas) ska alltid samlas in fastighetsnära. Ett arbete som planeras inför och tas med i kommande budgetunderlag. Bollebygd planerar att göra omställningen i april 2026.

### 3. Teknik- och servicenämndens behov

Påverkan teknik- och servicenämnden

Nämndens högst prioriterade behov markeras med **blått**.

Under året kommer dialog kring avtal föras med Bollebo. Ingen överenskommelse är nådd ännu och eventuella kostnadsökningar kan bli aktuella och lyfts då som ett separat ärende.

Område	Kommentar	Belopp (mkr.)	Konsekvens om kompensation ej tillförs
Utredningar inför projekt	Med syfte att inte arbeta upp projektkostnader som eventuellt inte ger ett faktiskt värde och på sikt kan innebära kostnader för utrangeringar.	0,5	Nämnden får svårare att lösa grunduppdraget, alternativt kan utredningar inte genomföras vilket kan skjuta projekt på framtiden.
Förvaltningscontroller/utvecklingsledare	Samordna arbetet med planering, uppföljning, riskhantering och styrning i förvaltningen. Tjänst redan rekryterad för att möta behovet av ökad struktur, analys och utvecklingsarbete.	0,8	Mindre övergripande struktur/utvecklingsstöd. Tröghet i införande av Stratsys. Mindre tid för chefsutveckling och kontinuitetsarbete. Genomförandet av grunduppdraget kommer innebära att utvecklingsarbetet ligger på sparlåga
Rivning Lillängsvägen 3 (tillfällig ramhöjning)		0,3	Risk för tillhåll och olyckor. Observera fastighetsägaransvaret (FÅ).
Rivning Lillängsvägen 10 (tillfällig ramhöjning)		0,3	Se ovan.
Administratör fastighet	Underlätta för Fastighetschef. Ökat ansvar har skett på enheten då alla hyresavtal på fastigheter hanteras nu av enheten.	0,7	Hög arbetsbelastning chef. Svårt att få rimliga förutsättning för att kunna ta FÅ:s ansvar. Strukturarbete behövs och vi är sårbara då det inte finns någon back-up.
Enkelt avhjälpna hinder (EAH)	En post som avser att förbättra tillgängligheten för kommuninvånare med funktionsnedsättningar. Dialog med pensionärsföreningen kan göras för att öka medinflytandet.	0,2	Kommunen upplevs mindre tillgänglighetsanpassad vilket medför en högre risk för olyckor. Svårare att tillgodose önskade tillgänglighetsanpassningar från kommuninvånare
Tekniker – gata	Omfördelning i arbetssättet mellan VA/Gata. Speglar bättre den nedlagda tiden.	0,7	Snedfördelning av tjänsterna och arbetet som utförs. Eftersom VA är taxefinansierat går det inte att bara "flytta" ramen.
Flytt från Tingkullen	Enheterna som idag har sina kontorsplatser i Tingkullen flyttar till nya, billigare lokaler på	-0,9*	

	Stationsvägen. Detta frigör budgetutrymme om 0,9 mnkr. årligen.		
Minskat anslag politisk verksamhet	Nämnden har något färre sammanträden och ledamöter än vad som beräknades i budgeten inför 2024.	-0,1	
<b>Summa ovan</b>		<b>2,5</b>	

\*Flytten från Tingskullen till Stationsvägen frigör 0,9 mnkr. i årligt utrymme men anpassningar behöver göras och förvaltningen bedömer att år 1 (2025) kommer bli dyrare då tillgänglighetsanpassningar behöver göras. Dessa beräknas till 0,4 mnkr. som, om de beviljas bör avgå från teknik- och servicenämndens ram 2026.

### Påverkan andra nämnder

Område	Kommentar	Belopp (mnkr.)	Konsekvens om kompensation ej tillförs
Elkostnader – höglasstid	De fasta kostnaderna för elen under höglasstid är högre än budgeterat. Kostnadstäckning behöver ske.	0,4	Fastighet behöver sänka ambitionsnivån på annat håll för att kompensera den högre kostnaden.
Pooltjänst lokalvård	Nuläget är svårlöst med befintlig personalstyrka. En ytterligare pooltjänst ökar robustheten vid frånvaro.	0,6	Oförändrad arbetssituation och hög arbetsbelastning.
Administratör 50% - lokalvård	Utöka nuvarande (50%) tjänst som administratör till heltid.	0,3	Sämre planerat städ/administrativt stöd. Svårt att hantera bemanningsbehov efter kl. 11:30 vid hög sjukfrånvaro.
Måltidsutvecklare	Stödja och avlasta enhetschef. Ökade antal anpassade måltider har ökat kraftigt. Krisberedskap ställer nya krav på krismenyer och tillgänglighet på livsmedel.	0,6	Svårighet att vara en närvarande chef till stor arbetsgrupp.
<b>Summa</b>		<b>1,9</b>	

## 4. Investeringar

Observera att:

- Investeringar gällande krisberedskap som ligger under teknik- och servicenämndens ansvar inte lyfts i listan nedan utan i en förvaltningsgemensam.
- Med varje investering följer normalt en förändrad driftskostnad som behöver beaktas i tillhörande driftsbudget över investeringens livslängd.

Belopp i mnkr.

Investeringar	2025	2026	2027
Reinvesteringar fastighet	10,0	10,0	10,0
Reinvesteringar VA*	9,0	13,0	13,0
Reinvesteringar gata**	4,5	4,5	4,5
Verksamhetsavfall - sorteringsmöbler	0,3	-	-
Utbyggnad kontor Råssa	2,5	-	-
Inglasad altan biblioteket	0,8	-	-
Digitala vattenmätare VA	0,5	-	-
Lås- och larmsystem VA	1,0	-	-
Processlösning tillfälligt miljötillstånd BARV	5,5	-	-
Belysning gata***	4,0	-	-
Avläsningsutrustning ÅVC	0,1	-	-
Nya grillar till kommunens badplatser	0,2	-	-
Gräsklippare****	0,8	-	-
Totalrenovering A-huset Bollebygds skolan	-	15,0	-
<b>Summa</b>	<b>43,2</b>	<b>42,5</b>	<b>27,5</b>

\*Reinvesteringar VA föreslås öka från 9,0 mnkr. årligen. Fr.o.m. 2026 Uppdelat i reinvesteringar i anläggningar om 5,0 mnkr. och ledningsnät 7,0 mnkr.

\*\*Reinvesteringar gata föreslås öka från 1,5 mnkr. årligen; syftet är att öka takten för asfalteringar där flera insatser behöver göras. Omfattar även investeringar i GC-nätet vilken tidigare legat separat som en post om 1,5 mnkr. årligen.

\*\*\*Kan göras i etapper, t.ex. om 2 mnkr. 2025, 2 mnkr. 2026 osv.

\*\*\*\*Traditionell gräsklippare ca. 0,6 mnkr; eldriven 0,8 mnkr.

### VA

Kommunens VA-verksamhet har inte höjt taxorna sedan 2021. Den kraftiga kostnadsutvecklingen gör att en stärkt finansiering är absolut nödvändig. Snitthöjningarna i riket de senaste åren har varit mycket höga och flera kommuner har under de senaste åren dubblat sina taxor.

En av de viktigaste VA-tekniska frågorna är hur de befintliga VA-ledningsnäten samt anläggningar behöver förnyas och med vilken takt. Det är viktigt att ha en strategi för hur förnyelsen ska gå till så att rätt åtgärd sätts in på rätt ställe i rätt tid. Svenskt Vatten rekommenderar ingen specifik förnyelsetakt, varje VA-organisation måste själv göra bedömningen av vilken takt som är lämplig för tillfället. Takten kan variera över tid, beroende på tillståndet på det befintliga ledningsnätet. Förnyelsetakten i Bollebygds kommun har varit låg och ledningarna är gamla, vilket innebär att investeringsbehovet är stort. Fortsatta investeringar samt ökad förnyelsetakt vad gäller VA-ledningar är absolut nödvändigt. Idag nyttjas resurserna många gånger till läcksökning och övriga reaktiva åtgärder. Förvaltningen föreslår en höjd reinvesteringstakt för att säkerställa VA-nätets funktion och vattnets kvalitet.

VA-utbyggnadsplan arbetas fram i syfte att se över befintlig bebyggelse där utbyggnad av allmänt (kommunalt) vatten och avlopp kan bli aktuell på grund av risk för människors hälsa och miljö. Planen syftar till att ge en översiktlig bild av vilka områden i kommunen som kan ha behov av allmänt VA (vatten och avlopp) och kan sedan ligga till grund för mer detaljerad planering av VA-utbyggnad. Samtidigt pågår dialog med Härryda kommun kring tidplan för överföringsledning och fördelningsnyckel vad gäller kostnader.

Efter 2025 får nuvarande verk i Bollebygd inte ta emot avloppsvatten. Därför lyfts en post för processlösning avloppsreningsverk under avsnitt 4. Processlösningen beräknas kosta 5,5 mnkr. och kostnaden är väsentligt lägre än de tidigare uppskattningar som gjorts. Värt att notera är att processlösningen endast är tillfällig och ett nytt verk behöver byggas på sikt. Detta ligger med i den långsiktiga VA-kalkylen och kommer innebära mycket höga kostnader varpå finansiering behöver säkerställas. Samrådsmöten har ägt rum med bland annat Länsstyrelsen för att få ett nytt tillfälligt tillstånd för reningsverket på ca 10 år. Nya krav på nitrifikation innebär att nya processer kommer att implementeras. 2 olika förslag på lösningar har utretts vilket har landat att lokalisering behålls och ny lösning inryms på samma plats. Handlingar för ett erhålla tillståndet kommer att skickas in under hösten och därefter kommer en handläggningstid på 6 månader att infalla. Utifrån eventuella begärda kompletteringar kan starttiden för ombyggnationen komma att påverkas. Då det är ett starkt behov att inte förlänga starttiden kommer projektering startas parallellt vilket dock innebär ett mindre ekonomiskt risktagande som behöver mätas mot att befintligt tillstånd endast gäller för 2025.

### **Gata samt gång- och cykelvägar**

För att inte halka efter i underhållet av vägar behöver ramen för gatuinvesteringar läggas på 4,5 mnkr. årligen. Risken är annars att asfaltering, renovering av vägunderlag, ombyggnationer, etcetera, förskjuts och inte görs trots att behovet finns. Gatuenheten identifierar ett stort behov av att öka takten för asfalteringar. Belysningsbytet behöver fortsätta i hög takt för att säkerställa att vi får tillgång till de armaturer som behövs, vilka i snar framtid försvinner från sortimentet. Om bytet inte finansieras i närtid kommer åtgärderna per stolpe vara större och därmed innebära väsentligt högre kostnad.

Synpunkter om tillgänglighetsanpassningar har också inkommit till kommunen och med en åldrande befolkning kommer behovet öka med att arbeta med EAH, enkelt avhjälpa hinder, varvid en ny post på 0,2 MSEK/år föreslås under avsnitt 3.

Nämnden har utmaningar i att hantera halkbekämpningen inom ram under vintrar. Ingen ramhöjande post lyfts specifikt för ändamålet men del av den ofördelade budgeten bör designeras gatuenheten vid särskilt tuffa vintrar.

### **Lokaler**

Nämnden har en reinvesteringsbudget på 10 mnkr. årligen och nivån är rimlig sett till underhållsskulden och möjligheterna enheten har att genomföra underhåll och reinvesteringar. Större ny- och ombyggnation hanteras genom lokalresursplanen hos Kommunstyrelsen.

Teknik- och servicenämnden ser ett stort behov att samlokalisera ledningsgruppen, varpå en utbyggnad av Råssa föreslås under punkt 4. Idag sitter ledningsgruppen utspridd i flera olika fastigheter vilket försvårar samordningsvinster. I samband med utbyggnad bör också ett ytterligare mötesrum planeras.

### **Verksamhetsavfall**

För att ha möjlighet att nå mål 4.1 i Klimat 2030 behöver förvaltningen köpa in sorteringsmöbler á 4 fraktioner (mat- och restavfall samt plast- och pappersförpackningar) till alla kommunens lokaler.

Miljöstationer behöver också köpas in till ett fåtal fastigheter.

### **Park**

Parkenheten behöver en ytterligare gräsklippare; kostnaden beror på huruvida en el- eller fossildriven gräsklippare anskaffas, varav den eldrivna varianten är väsentligt dyrare. Enheten föreslår också, efter förslag från invånare, att köpa in nya grillar till kommunens badplatser.

Omvärldsanalys visar att det på flera områden finns en ny hotbild mot Sverige och det finns därför ett mycket stort behov av att arbeta förebyggande med kontinuitetsplanering. Samhällsviktig infrastruktur måste säkras såsom VA, el och transporter

## **5. Konsekvenser av utebliven budgettilldelning**

Om Teknik- och servicenämnden inte tilldelas ram för vad som specificeras i detta dokument är det sannolikt att invånarna kan antas uppleva kommunen som mindre trygg, sämre underhållen samt att utveckling inte sker i linje med den vision som kommunen kommunicerar. För de områden som nämnden markerat i blått är bedömningen att insatsen är så pass viktig att, om ram inte tilldelas, behöver annan verksamhet inom nämnden nedprioriteras. Brist på ram innebär inte endast att kostnader skjuts på framtiden utan även att de ökar och driftsäkerheten försämras. Vid utebliven budgettilldelning behöver nämnden styra vilka områden som ska nedprioriteras.

# Framtida VA- finansiering

Budgetkonferens 6 maj 2024



# Förutsättningar VA - riket

- Sveriges infrastruktur för dricksvatten och avlopp (VA) bedöms ha ett **årligt investeringsbehov på 31 mdkr**. Den årliga investeringstakten ligger runt 20 mdkr och år 2021 investerade VA-organisationerna 21 mdkr. Detta innebär en **årligt återkommande underinvestering på ca 10 mdkr** och en **växande investeringsskuld**.
- Tendensen från föregående investeringsrapport (2020) kvarstår och har förstärkts. **Förnyelsebehovet av befintlig infrastruktur är stort och skjuts på framtiden**. Sedan 2020 har dessutom ett flertal vattenrelaterade direktiv omarbetats av EU, vilket innebär **ökade lagkrav** vad gäller vad gäller produktion, rening och distribution inom såväl vattenverk som avloppsreningsverk.
- Svenskt Vattens årliga undersökningar har under senaste åren indikerat att **VA-organisationerna behöver stärka sin förmåga att genomföra investeringar**. Det handlar om att stärka den organisatoriska kapaciteten gällande **kompetens, planeringsförmåga, investeringsförmåga och genomförandeförmåga**. Ska VA-organisationerna lyckas möta investeringsbehovet behöver därför **ytterligare personella resurser föras in i sektorn**.
- **Ny och högre kompetens kommer att behövas** för att en VA-organisation ska klara av inte bara drift utan också **utveckling, digitalisering, planering och projektgenomförande**.



# Förutsättningar VA - Bollebygd

Antal Abonnenter – 5 789 (60% av invånarna)

Antal meter ledningsnät – 46 000

Årliga reinvesteringar – 9 mnkr. (förslag att öka)

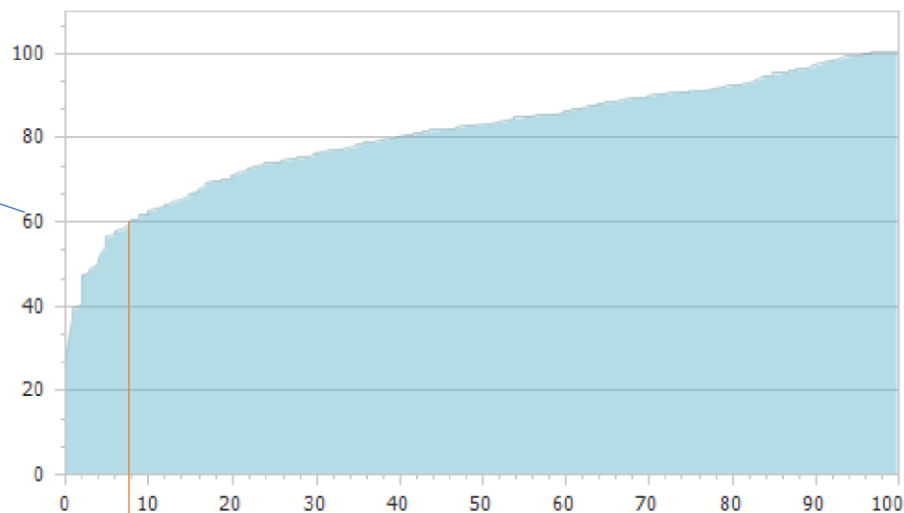
Identifierat investeringsbehov – 250-320 mnkr.~

Andel taxefinansiering – 100% i budget

Skalutmaningar

Utredningar, förberedande  
arbete & nyanställningar  
driver kostnader

Anslutningsgrad vattenledningsnätet

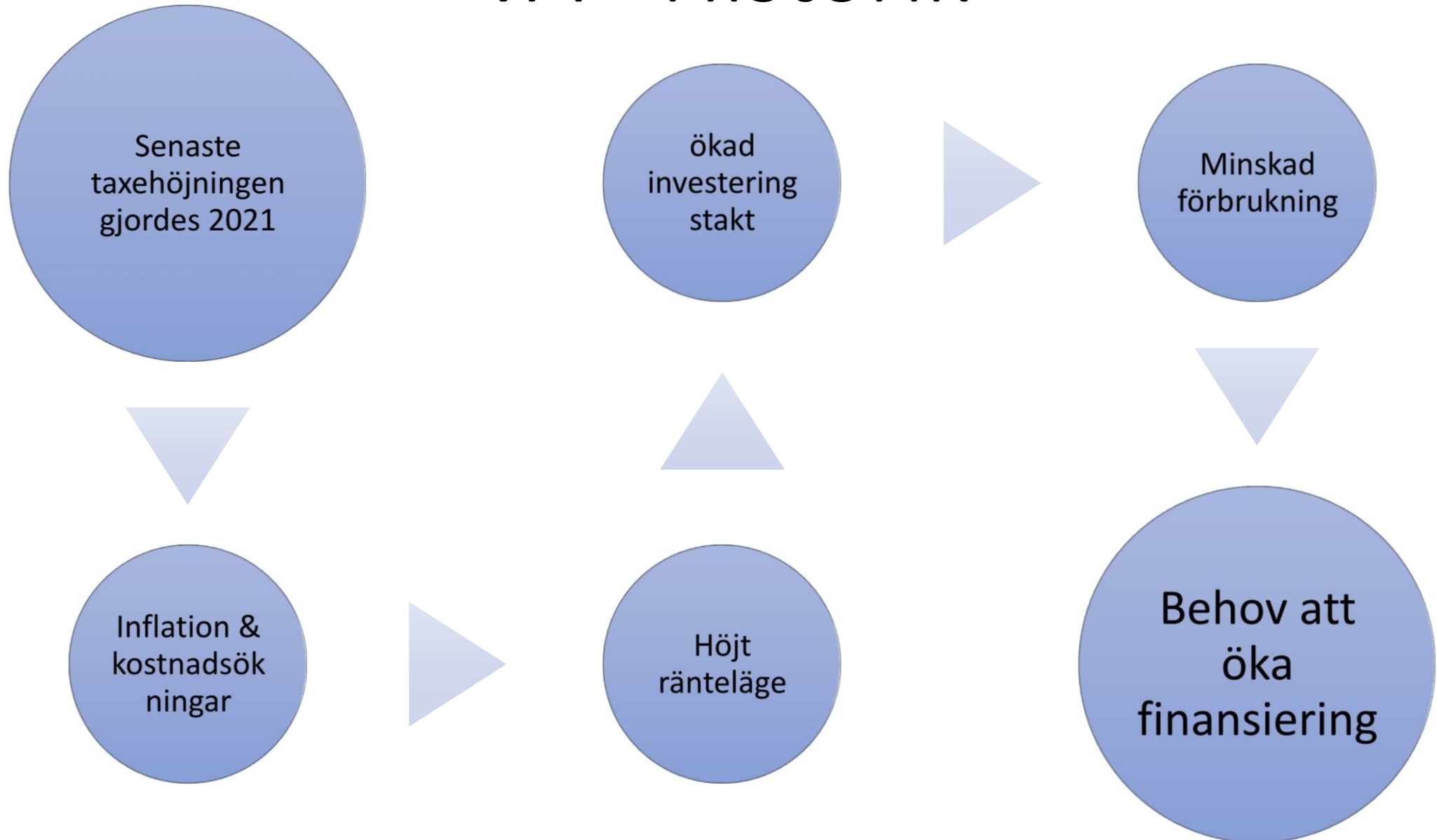


Statistik år: 2022

Diagrammet bygger på  
uppgifter från 220  
kommuner.

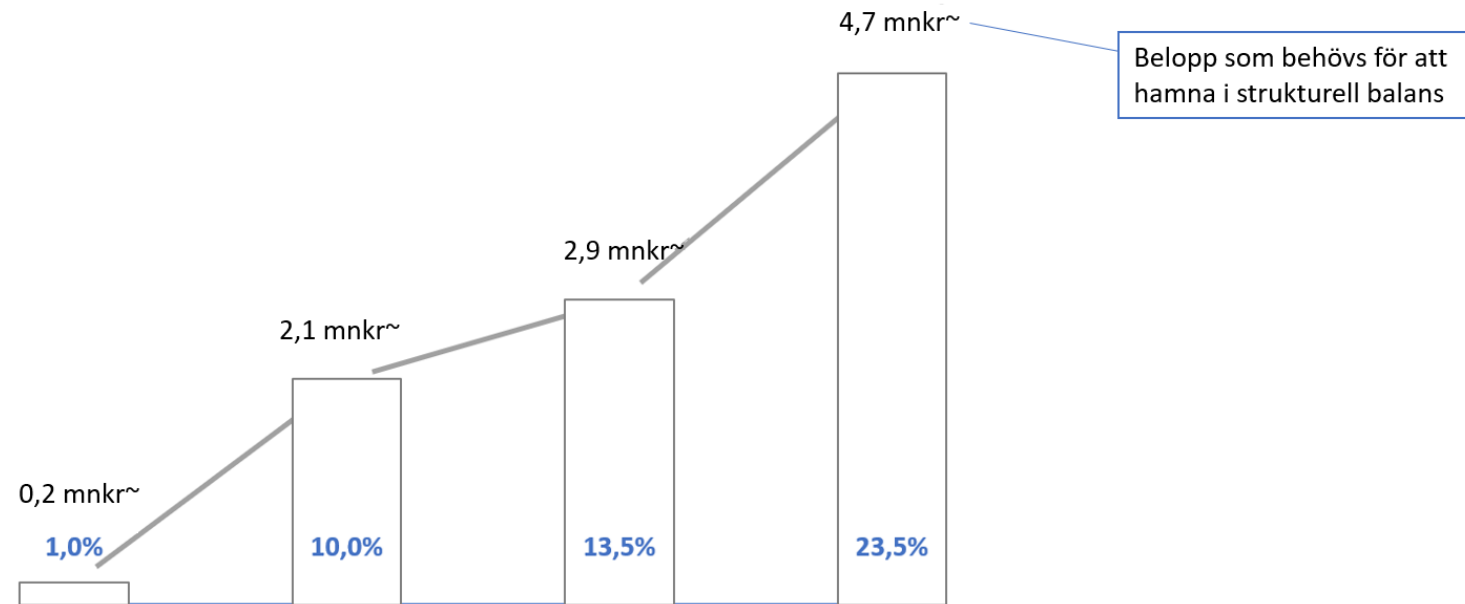
2 kommuner har filterats  
bort i toppen

# VA - Historik



# Procent höjning, omvandlat till kronor

(Kan ses som en indikation på vad ev. skattefinansiering kostar)



# Avgift- eller skattefinansiering

Enligt vattentjänstlagen får hela VA-verksamheten avgiftsfinansieras, men **det finns inget som hindrar att kommunerna skattefinansierar sin VA-verksamhet.** Denna rätt följer av principen om det **kommunala självstyret.** Om kommunen skattefinansierar verksamheten måste dock kommunallagens regler tillämpas.

En hög grad av skattefinansiering kan komma i konflikt med intentionerna i ramdirektivet för vatten.

**Utgångspunkten i ramdirektivet är att den som använder vattnet eller förorenar vatten ska betala för det.**

## Utveckling & jämförelse VA-taxor

- 2023 hade Bollebygd de 14:e högsta taxorna i riket
- Majoriteten av kommunerna höjde 2024; med ett snitt på 14,48%
- Medräknat (snittat över riket) höjningen ligger Bollebygd på plats 51 idag

*OBS: skattefinansiering i flera kommuner gör att taxorna blir svåra att jämföra; om hänsyn tagits till det hade vi sannolikt legat längre ner i listan.*

### *typhus A*

- *Månadskostnad Bollebygd 2024: 1 089 kr*
- *Medel sjuhärad 2024: 999 kr (exkl. skattefinansiering)*
- *Medel riket 2024: 876 kr (exkl. skattefinansiering)*

# Framtid



- Behöver komma i balans till 2025
- När vi genomför planerade investeringar kommer vi **behöva höja ytterligare i flera omgångar** för att täcka kapitalkostnaderna
- Majoriteten av alla kommuner står inför liknande utmaningar, flera i ännu större utsträckning
- (Planerad) skattefinansiering blir allt vanligare
- Talas mer och mer om statligt stöd för VA men inget är bestämt



## 10. Teknik- och serviceförvaltningens översyn av Åsastugornas reglemente TSN2024/140



Teknik- och serviceförvaltningen

Diana Wallin | Nämndsekreterare  
0734-647109 | diana.wallin@bollebygd.se

Teknik- och servicenämnden

## Uppdrag kring översyn av Åsastugornas reglemente

### Förslag till beslut

Teknik- och servicenämnden ger förvaltningschefen i uppdrag att göra en översyn av Åsastugornas reglemente. Förvaltningschefen ska i samband med det föra en dialog med Åsastugornas styrelse för att få en ökad samverkan i syfte att klargöra eventuella behov för att förtydliga ansvarsgränser mellan styrelsen och förvaltningen. Resultatet av dialogen och förslag till revidering återrapporteras till teknik- och servicenämnden.

### Ärendet

Då samhällsbyggnadsförvaltningen upphörde vid årskiftet behöver reglementet för Åsastugorna ses över. Åsastugornas ekonomiska redovisning ingår som en del i nuvarande teknik- och servicenämnden och förvaltningschef för teknik- och serviceförvaltningen gör idag beslutsattest för verksamhetens fakturor. Detta betyder att reglementet behöver justeras.

I samband med en revidering är det också naturligt att diskutera frågeställningar kring styrdokument där det finns en koppling mellan verksamheten på Åsastugorna och teknik- och serviceförvaltningen för att främja ett gott samarbete och underlätta en god men balanserad ansvarsfördelning mellan styrelse och förvaltning.

### Ekonomiska förutsättningar

En ökad samverkan leder till möjligheter för att underlätta för en god ekonomisk hushållning. Dialoger ur livscykelperspektiv är viktiga för att balansera drift- och underhållskostnader mot investeringsbehov och verksamhetsutveckling.

### Barnkonsekvensanalys

Beslut i ärendet bedöms inte påverka barn och unga negativt.

### Skickas till

Tomas Andersson, Åsastugornas ordförande, Ulf Krüger, Förvaltningschef





BOLLEBYGDS KOMMUN

Teknik- och serviceförvaltningen

Ulf Krüger

Förvaltningschef

Diana Wallin

Nämndsekreterare