

Datum: 2022-12-14

Tid: 16:00-17:30

Plats: Vinkelvägen 5 H

Ordförande

Ingridh Anderén (M)

Ledamöter

Ulf Rapp (S), vice ordförande

Lisette Vermeulen (SD)

Eva Svantesson (KD)

Fredrik Olofsson (C)

Peter Gregorics (FR)

Christina Hein (S)

Ersättare

Tomas Bedö (M)

Jessela Veloso (SD)

Ing-Marie Andersson (C)

Emma Sutinen Andersson (L)

Stefan Larsson (FR)

Kent Persson (S)

Edmundo Jakobsson (S)

Övriga

Annelie Fischer, Förvaltningschef utbildningsförvaltningen

Teresia Granlund, Utvecklingsledare

Robert Hagström, Enhetschef Kultur och fritid

Lisa Johansson, Förvaltningsekonom

Johan Berntsson, Förvaltningschef

Eva Westlund, Utvecklingsledare



1. Upprop
2. Fastställande av dagordning
3. Val av justerare
Ärendet i korthet
Föreslås att justera: Fredrik Olofsson (C), ersättare Ulf Rapp (S)
Föreslagen tid: onsdagen den 21 december kl. 16.00, digitalt
4. Intern kontroll 2023 Utbildningsnämnden
UN2022/334
Annelie Fischer
5. Verksamhetsplan och budget 2023
UN2022/336
Johan Berntsson Lisa
Johansson
6. Grundbelopp för förskola, pedagogisk omsorg, grundsärskola,
förskoleklass, grundskola och fritidshem 2023
UN2022/337
Lisa Johansson
7. Beslut om prislista för gymnasium 2023
UN2022/371
Lisa Johansson
8. Driftsbidrag 2022, Cykelled Bollekollen Sportklubb
UN2022/26
Robert Hagström
9. Uppgiftsfördelning av arbetsmiljöuppgifter
UN2022/370
Annelie Fischer
10. Regler för förskola, fritidshem och pedagogisk omsorg,
revidering.
UN2022/159
Annelie Fischer
11. Redovisning av delegeringsbeslut.
UN2021/163
Teresia Granlund
12. Anmälningar för kännedom
Anmälningar
– UN224495 UN2022/66-8 Protokoll FSG 2022-11-09 signed
– KS2227701 KS2022/188-9 Nytt förslag till kommunal 2023
Annelie Fischer



- UN224525 UN2022/373-1 Informationsutskick om maxtaxa 2023
- KS2227706 KS2020/164-18 Protokoll kommunstyrelsens dialog med Stiftelsen Bollebygds hyresbostäder
- KS2227707 KS2020/164-19 Protokoll uppsiktsplikt mot annan nämnd, samhällsbyggnadsnämnden
- UN224538 UN2022/374-1 Studieresa Auschwitz 21-11-2022 Bollebygd
- UN224539 UN2022/380-1 Regler för inkallande av ersättare i styrelse och nämnder mandatperioden 2022-2026
- UN224542 UN2021/90-3 Beslut statsbidrag för mindre barngrupper i förskolan för 2021
- UN224085 UN2022/154-1 Beslut statsbidrag karriärtjänster vt 2022
- UN224544 UN2022/166-9 §233 KS Internkontroll 2021, kommunstyrelsens bedömning - återkoppling från utbildningsnämnden (uppdrag 1)(KS202239-20)
- UN224548 UN2022/245-9 §239 KS Förlängning av handlingsplan psykisk hälsa i Västra Götaland 2018-2024(KS2022152-9)
- KS2227814 KS2022/202-9 Protokollsutdrag från södra hälso- och sjukvårdsnämndens sammanträde den 25 november 2022 - Verksamhetsplan och budget för lokalt folkhälsoarbete
- SBN2241809 SBN2022/3-92 Bollebygds Prästgård 1:2 dispens från biotopskydd för att ta ner almar som drabbats av almsjuka
- SBN2241810 SBN2022/3-93 Överklagan gällande beslut om bygglov för två tillbyggnader bestående av en bostadsdel och ett altantak på fastigheten Inlag 1:14.

13. Förvaltningen informerar

14. Ledamöter informerar



4. Intern kontroll 2023 Utbildningsnämnden UN2022/334

Utbildningsförvaltningen

Annelie Fischer | Utbildningschef
0734-64 72 00 | annelie.fischer@bollebygd.se

Utbildningsnämnden

Internkontrollplan för 2023

Förslag till beslut

Utbildningsnämnden beslutar att följande processer

1. -
2. -

ska vara en del av nämndens internkontrollplan för 2023. Detta skall föras in i nämndens verksamhetsplan för 2023

Ärendet

En tydlig och stabil intern kontroll bidrar till att verksamheten når sina mål, att rapporteringen om verksamheten och ekonomin är tillförlitlig och att verksamheten efterlever lagar och regler. Varje nämnd och styrelse har ansvar för att det finns en tillräcklig intern kontroll i verksamheten. Nämnderna skall i enlighet med reglemente för Intern kontroll årligen som en del i verksamhetsplanen för kommande år fastställa en internkontrollplan.

Vid sammanträdet i november förde Utbildningsnämnden en dialog om följande processer. En konsekvens och sannolikhetsanalys skall göras på sammanträdet i december.

Riskmoment	Risk
<i>Beskrivning</i>	<i>Beskrivning av risk</i>
Utdrag ur belastningsregistret vid anställning	Syftet med bestämmelserna om register-kontroll är att skydda barn och unga mot sexualbrott och andra grova brott.
Delegeringsbeslut	Att fastställda regler och rutiner för anmälan av beslut som fattas med stöd av delegation följs
Åtgärdsprogram enligt styrdokument	Åtgärdsprogrammet ska beskriva hur skolan ska förändra sin verksamhet så att eleven förväntas nå betygskriterierna. Det ska också tala om vem som är ansvarig för åtgärderna och när de ska utvärderas.
Beslut om särskild undervisningsgrupp	Det är viktigt att beslut om placering i särskild undervisningsgrupp inte är mer ingripande än vad som behövs. Rektorn bör säkerhetsställa att ett beslut om särskild undervisningsgrupp inte omfattar fler ämnen eller längre tidsperiod än nödvändigt.

Anpassad studiegång	Möjligheten till anpassad studiegång måste användas med stor försiktighet och föregås av noggranna över-väganden, eftersom det kan innebära att eleven lämnar grundskolan utan fullständig utbildning och utan behörighet till gymnasieskolans nationella program.
Behörighet	Lärares kompetens och ledning har stor betydelse för undervisningens kvalitet.
Garanterad undervisningstid	Alla elever har rätt till en minsta garanterad undervisningstid. Undervisningstiden är en av de viktigaste resurserna och en viss mängd undervisningstid är nödvändig för att ge goda och likvärdiga förutsättningar för lärande.
Samarbete med rätt vårdnadshavare	Skolan ska enligt skollagen samarbeta med och informera vårdnadshavare. Vårdnadshavare är den som har det juridiska ansvaret för barnet, dess omsorg, trygghet, goda fostran samt tillsyn
Personuppgiftsincident	En personuppgiftsincident är en säkerhetsincident som leder till oavsiktlig eller olaglig förstöring, förlust eller ändring av personuppgifter. Den kan också leda till ett obehörigt röjande av eller obehörig åtkomst till person-uppgifter. Det spelar ingen roll om det har skett oavsiktligt eller med avsikt. I båda fallen är det personuppgifts-incidenter.
Betyg	Betygssättningen ska vara rättssäker för eleverna samt vila på vetenskaplig grund och beprövad erfarenhet.
Mottagande särskola	Tar ansvar för handläggning och utredning inför beslut om såväl mottagande i grundsärskola som uppföljning av eleven och utskrivning från grundsärskolan

Ekonomiska förutsättningar

En tydlig och stabil intern kontroll bidrar till att verksamheten når sina mål, att rapporteringen om verksamheten och ekonomin är tillförlitlig och att verksamheten efterlever lagar och regler.

Bedömning

Utifrån förvaltningens bedömning skulle följande processer och rutiner vara väsentliga att ha med i internkontrollplanen.

Tabell 27. Internkontrollplan

Nr	Process rutin/system	Kontrollmoment	Kontrollansvar	Metod
1	Anpassad studiegång	Granskning av samtliga beslut för kvartal 1-3	utvecklingsledare	Dokumentgranskning



2	Utdrag ur belastningsregistret vid anställning	Kontroll av samtliga nyanställningar under kvartal 2	utvecklingsledare med stöd av HR	Dokumentgranskning
---	--	--	----------------------------------	--------------------

Redovisning av gjorda kontroller görs tidigast i delårsbokslutet men normalt i årsrapporten.

Barnkonsekvensanalys

En bra intern kontroll förebygger, upptäcker och åtgärdar fel och brister som hindrar att organisationen kan nå sina mål på ett säkert och effektivt sätt. I enlighet med barnkonventionen har barn rätt till utbildning. Den skall vara obligatorisk och tillgänglig för alla. Genom en bra intern kontroll stöds barns rätt till en skola som är tillgänglig för alla.

Beslutsunderlag

- Internkontrollplan 2023, tjänsteskrivelse 221202

Skickas till

-

BOLLEBYGDS KOMMUN

Utbildningsförvaltningen

Annelie Fischer
Förvaltningschef

Annelie Fischer
Utbildningschef



5. Verksamhetsplan och budget 2023 UN2022/336

Utbildningsförvaltningen

Lisa Johansson | Ekonom
0734-64 70 40 | lisa.johansson@bollebygd.se

Kommunfullmäktige

Verksamhetsplan och budget 2023

Förslag till beslut

Utbildningsnämnden beslutar att fastställa verksamhetsplan och budget för 2023

Ärendet

Kommunstyrelsen beslutade den 22 november 2022 § 229 att tilldela Utbildningsnämnden 315 116 tkr. Eftersom beslut i KF inte tagits ännu då detta ärende skickas till nämnd, baseras detta förslag för verksamhetsplan och budget för utbildningsnämnden på det förslag som togs i KS.

I den budgetramen ingår löneökningar för 2022, kompensation för volymförändringar och kostnadsökningar genom indexreglering. Nämnden kompenseras också för ökande personalomkostnader (PO) som stigit från 39,75 % 2022 till 44,53 % 2023.

Effektiviseringskravet uppgår till 0,3% och utgör 1 mnkr.

Utöver indexregleringen kompenseras nämnden med 1 mnkr för ökade skolskjutskostnader.

Extra satsning för måltid och lokalvård på 1,5 mnkr tilldelas utbildningsförvaltningen som köpande förvaltning.

För 2023 har man också gjort en extra satsning för elever med omfattande stödbehov på 2,5 mnkr.

Bollebygd är en stark skolkommun. Den politiska ledningen styr för att uppfylla grunduppdraget att alla barn och elever ska lyckas.

Vårt gemensamma arbete för att stärka barnet/elevens rätt till utbildning, rätt till stöd och vårt systematiska kvalitetsarbete har bidragit till en utveckling av förskolorna och skolornas kvalitet i utbildningen.

Nu ska utvecklingen hållas i och likvärdigheten stärkas. Fler barn och elever ska må bättre, nå längre och få ledning och stimulans för sin progression. Tillsammans ska vi arbeta för övergripande strategier som ska ge värde för alla kommunala förskolor och skolor med fokus på utbildningens likvärdighet i hela kommunen.

Ledningen ska leda för en formativ organisation där tillit, dialog och lärande genomsyrar verksamheterna. Vägval och beslut har fokus på hela organisationen och Bollebygds bästa framåt. Utbildningens kvalitet ska vara likvärdig i hela kommunen och bidra till en hållbar progression för barns och elevers lärande, där välmående och värdegrund är bärande delar.

Barnkonsekvensanalys

Verksamhetsplan och budget är ett styrande dokument för utbildningsnämndens verksamheter. All verksamhet skall främja alla barns och elevers utveckling och lärande samt en livslång lust att lära. Det är i verksamhetsplanen som Utbildningsnämnden som huvudman för skolformerna bestämmer att enheterna har de resurser som krävs och ska hela tiden arbeta för att skolan ska bli bättre. Det är huvudmannen som ansvarar för att alla elever ska nå målen. Huvudmannen ska också se till att utbildningen följer de bestämmelser som finns.

Beslutsunderlag

- Verksamhetsplan och budget 2023, Tjänsteskrivelse, 2022-12-05
- Verksamhetsplan och budget 2023, Rapport
- Mål och budget 2023-2025 för Bollebygds kommun

Skickas till

Förvaltningschef
Enhetschef
Rektor
Ekonomiavdelningen
HR avdelningen

BOLLEBYGDS KOMMUN

Utbildningsförvaltningen

Annelie Fischer
Förvaltningschef

Lisa Johansson
Ekonom



Verksamhetsplan och budget 2023 för utbildningsnämnden

<u>1. SAMMANFATTNING</u>	<u>4</u>
<u>2. INLEDNING.....</u>	<u>4</u>
2.1 VERKSAMHETSPLANENS FUNKTION	4
2.2 VISION OCH VÄRDEGRUND	5
2.3 KOMMUNFULLMÄKTIGES ÖVERGRIPANDE MÅL	5
2.4 ÖVERGRIPANDE OM UTBILDNINGSNÄMNDENS VERKSAMHET	8
<u>3. MÅL OCH NYCKELTAL</u>	<u>9</u>
3.1 UTBILDNING	9
3.2 FÖRETAGANDE	11
3.3 PERSONALFÖRSÖRJNING – ATTRAKTIV ARBETSGIVARE	12
3.4 HÅLLBARHET, SAMHÄLLSUTVECKLING OCH MILJÖ	13
3.5 KULTUR OCH FRITID	13
3.6 UTREDNINGSUPPDRAG	14
<u>4. PRESTATIONER</u>	<u>14</u>
<u>5. EKONOMI.....</u>	<u>15</u>
5.1 BUDGETRAM	15
5.2 INTERNBUDGET PER VERKSAMHET	17
5.3 SPECIFICERING OCH BUDGETFÖRDELNINGAR	17
5.4 INVESTERINGAR	18
<u>6. MEDARBETARE</u>	<u>19</u>
6.1 KOMPETENSFÖRSÖRJNING	19
6.2 ARBETSMILJÖ	19
6.3 HELTID SOM NORM	19
6.4 PLAN FÖR STRATEGISK KOMPETENSFÖRSÖRJNING	19
6.5 CHEFERS FÖRUTSÄTTNINGAR	19
<u>7. ÅRETS VERKSAMHET I ÖVRIGT</u>	<u>20</u>
7.1 SAMVERKAN UTANFÖR KOMMUNEN	20
7.2 UPPDRAG/SAMVERKAN MED ANDRA FÖRVALTNINGAR INOM KOMMUNEN	20
7.3 LOKALER	20
7.4 KVALITETSDIALOGER	21
7.5 LAGÄNDRINGAR	21
7.6 PLAN VID VÄPNAT VÅLD	21
<u>8. INTERNKONTROLL</u>	<u>22</u>
8.1 NÄMNDENS INTERNKONTROLLARBETE FÖR 2022	22
<u>9. UPPFÖLJNING UTIFRÅN STYRDOKUMENT.....</u>	<u>23</u>

9.1	KLAGOMÅL	23
9.2	KRÄNKNINGAR OCH TRAKASSERIER ENLIGT SKOLLAGEN	23
9.3	SKOLPLIKTSBEVAKNING	23
9.4	ANMÄLNINGAR OCH TILLSYN	23
9.5	ÖVERKLAGANDEN	23
9.6	BARN OCH ELEVERS SÄKERHET I FÖRSKOLA, SKOLA OCH FRITIDSHEM	23

1. Sammanfattning

Kommunstyrelsen beslutade den 22 november 2022 § 229 att tilldela Utbildningsnämnden 315 116 tkr. Eftersom beslut i KF inte tagits ännu då detta ärende skickas till nämnd, baseras detta förslag för verksamhetsplan och budget för utbildningsnämnden på det förslag som togs i KS. I den budgetramen ingår löneökningar för 2022, kompensation för volymförändringar och kostnadsökningar genom indexreglering. Nämnden kompenseras också för ökande personalomkostnader (PO) som stigit från 39,75 % 2022 till 44,53 % 2023. Effektiviseringskravet uppgår till 0,3% och utgör 1 mnkr. Utöver indexregleringen kompenseras nämnden med 1 mnkr för ökade skolskjutskostnader. Extra satsning för måltid och lokalvård på 1,5 mnkr tilldelas utbildningsförvaltningen som köpande förvaltning. För 2023 har man också gjort en extra satsning för elever med omfattande stödbehov på 2,5 mnkr.

Bollebygd är en stark skolkommun. Den politiska ledningen styr för att uppfylla grunduppdraget att alla barn och elever ska lyckas.

Vårt gemensamma arbete för att stärka barnet/elevens rätt till utbildning, rätt till stöd och vårt systematiska kvalitetsarbete har bidragit till en utveckling av förskolorna och skolornas kvalitet i utbildningen.

Nu ska utvecklingen hållas i och likvärdigheten stärkas. Fler barn och elever ska må bättre, nå längre och få ledning och stimulans för sin progression. Tillsammans ska vi arbeta för övergripande strategier som ska ge värde för alla kommunala förskolor och skolor med fokus på utbildningens likvärdighet i hela kommunen.

Ledningen ska leda för en formativ organisation där tillit, dialog och lärande genomsyrar verksamheterna. Vägval och beslut har fokus på hela organisationen och Bollebygds bästa framåt. Utbildningens kvalitet ska vara likvärdig i hela kommunen och bidra till en hållbar progression för barns och elevers lärande, där välmående och värdegrund är bärande delar.

2. Inledning

2.1 Verksamhetsplanens funktion

Detta dokument är utbildningsnämndens verksamhetsplan och budget för 2023. Här anges vilka mål som ska nås under året och vilken budget som är styrande. Till sin hjälp med detta har nämnden utbildningsförvaltningen. Förvaltningen består i sin tur av 9 enheter som alla gör sina egna enhetsplaner. I slutet av kedjan återfinns förvaltningens alla 280 medarbetare som genom enskilda utvecklingsplaner kan ha ytterligare konkretiserade mål och uppgifter. På det viset knyts styrkedjan samman; från de förtroendevalda i kommunfullmäktige, till den enskilde medarbetaren.



2.2 Vision och värdegrund

Bollebygd är en kommun under utveckling och tillväxt. Här bor 12 000 invånare.

Leva och bo i Bollebygds kommun

Här får du en by- och småstadskänsla. Det finns bostäder för alla och i hela kommunen. Närheten, oavsett om det är till stad, flygplats eller natur, är påtaglig.

Vi har vatten och luft av god kvalitet, vackra dalgångar och blandad skog. Kraften vi får från naturen ger oss livskvalitet. Detta bevarar vi för kommande generationer.

En av kommunens många fördelar är att alla känner alla. Det är enkelt att samtala med varandra – invånare, politiker och kommunens anställda. Kommunen genomsyras av öppenhet, tillgänglighet och delaktighet. Samtal och det goda mötet är förutsättningen för bra relationer och tryggheten i vår kommun.

Här lever vi tryggt och säkert. Närheten till varandra skapar tillit och samhörighet. Vi är engagerade och bryr oss om kommunens framtid.

Här finns mötesplatser, kultur och fritidsaktiviteter för alla. Kommunen stöttar och uppmuntrar civilsamhällets initiativ och dess engagerade ledare.

Här trivs vi och lever gott!

Arbeta och verka i Bollebygds kommun

Här finns goda förutsättningar för ett rikt näringsliv både på landsbygden och i tätorterna med kreativa och innovativa företagare. Kunskap, engagemang och entreprenörsanda skapar förutsättningar för en hållbar kommun där idéer utvecklas.

Våra skolor i toppklass utbildar framtidens företagare och medarbetare. Satsningar på hela utbildningskedjan lägger grunden för en kommun präglad av kunskap, innovation och kreativitet. Oavsett om du åker inom, till eller från kommunen kan du göra det på ett säkert och hållbart sätt. Utbyggda gång- och cykeltvägar och en väl fungerande kollektivtrafik gör det enkelt ta sig till skola, arbete, aktiviteter och rekreation.

Bollebygd är en attraktiv kommun för besökare. Vår natur, närhet till sjöar och utbudet av aktiviteter erbjuder något för alla att uppleva och välkomnar gäster från när och fjärran.

I samverkan går vi framåt!

Värdegrund

Vi har en gemensam värdegrund som vi vill förmedla. Vi vill att kommunen ska under mandatperioden verka för ökad öppenhet, närhet till invånarna och väsentligen utökad medborgardialog. Kommunens verksamhet ska i alla delar genomsyras av grundprincipen att vi är till för de som bor och arbetar i Bollebygds kommun. Det är skattebetalarna som är vår uppdragsgivare. Samtidigt måste vi värna om våra medarbetare. Utan deras arbetsglädje och insatser kommer värdegrunden inte nås.

2.3 Kommunfullmäktiges övergripande mål

I följande avsnitt återfinns de mål och utredningsuppdrag från kommunfullmäktiges budget dokument som berör utbildningsnämnden.

Skola

Den befintliga Bollebygds skolan är för liten och trångboddheten gör att det är svårt för lärare och övrig personal att utöva sin verksamhet på ett optimalt sätt. Beslut om byggnation av en ny skola ska fattas under 2023. Ett beslutsmaterial ska tas fram och hänsyn tas till alla aspekter av ekologisk, ekonomisk och social hållbarhet och att skol- och lärandemiljöer blir gynnsamma för elever och personal. Alla elever har rätt att mötas av välutbildade och kunniga pedagoger. Med en styrning som fokuserar på långsiktighet och kontinuitet ska Bollebygds kommun bli en attraktiv arbetsgivare som behåller och lockar till sig kompetent, behörig personal som ges kontinuerlig kompetensutveckling. I Bollebygds kommun ska skolorna fortsättningsvis tillhöra toppskiktet i landet. Varje elev ses och möts där just denne befinner sig och lotsas till godkända betyg och behörighet till gymnasiet efter slutförd skolgång. En aktiv och väl fungerande kulturskola ska finnas tillgänglig där eleverna ska kunna utöva till exempel musik, dans, och teater inom skolans område och inte behöva transportera sig till annan kommun. Elever med skolskjuts ska också ges samma möjlighet. Vi vill även prioritera skolbiblioteken.

Kommunfullmäktiges mål för skola:

Skolorna i Bollebygds kommun ska tillhöra toppskiktet i landet, det mäts genom att följande nyckeltal ska visa på ett högre utfall än pendlingskommuner nära storstad:

Elever i åk 9 som uppnått kunskapskraven i alla ämnen, hemkommun ska vara över 85 %.
(2022: Bollebygds kommun, 76,8 %. Pendlingskommuner nära storstad 79,8%)

Elever i åk 9 som är behöriga till yrkesprogram, hemkommun ska vara över 92%.
(2022: Bollebygds kommun, 91,2%. Pendlingskommuner nära storstad 89,3 %)

Företagande

Vi vill att fler företag väljer att etablera sig och även att stanna kvar i kommunen. Det skapar arbetstillfällen i kommunen och breddar utbudet av verksamheter. Vi vill förbättra förutsättningarna för företagsetablering med bland annat fler byggklara tomter så att kommunen får en större arbetsmarknad. Dialogen och servicen till företagen i Bollebygds behöver stärkas. För att förbättra förutsättningar för företag och arbetstillfällen ska en arena för näringslivsfrågor skapas. Där möts kommun, företag och arbetsmarknadens parter. Förvaltningarna och politikernas bemötande gentemot företagarna ska förbättras. Politiker behöver vara mer tillgängliga för dialog och kunna lämna besked där så kan göras. Vidare behöver resurser till förvaltningen tillsättas för att förenkla företagens väg in till kommunen för dialog och beslut. Dagens planberedning behöver utvecklas till en ledningsgrupp, där presidierna kommer överens och lägger fram förslag i respektive nämnd. Minnesanteckningar ska föras. Frågorna om näringsliv och företagande är av yttersta vikt och det är kommunledningen som ska vara ansvarig för näringslivsfrågorna.

Kommunfullmäktiges mål för företagande till övriga nämnder:

Förvaltningarna och politikernas bemötande gentemot företagarna ska förbättras.

Personalförsörjning – attraktiv arbetsgivare

Kommunens medarbetare är det viktigaste vi har för att verksamheterna ska fungera. Vi anser att kommunen ska kunna erbjuda trygga anställningar med tillsvidareanställningar på heltid - med deltid som möjlighet och utan delade turer. Genom tillitsfull dialog vill vi skapa en hållbar organisation. Åtgärder för att stärka Bollebygds kommun som arbetsgivare ska snabbutredas. Till exempel ska möjligheter för distansarbete, uppsättning av satellitkontor, samt åtgärder för underlättande av arbetspendling undersökas. Effektiviseringar av nämndernas administration ska prövas. Bland annat ska framtagandet av delårsrapporter, kontrolluppgifter och

uppdrafsbeskrivningar ses över. Allt för att ge personalen möjligheter att arbeta effektivt och med rätt arbetsuppgifter. Grundbemanning och kompetensutveckling inom välfärd och service ska stärkas för kontinuitet och arbetsro.

Kommunfullmäktiges mål för attraktiv arbetsgivare:

Samtliga nämnder ska arbeta med insatser för att bidra till målet om att Bollebygds attraktivitet som arbetsgivare ska förbättras. Målet mäts genom årlig medarbetarenkät.

Genom tillitsfull dialog vill vi skapa en hållbar organisation. Varje nämnd/styrelse ska hålla workshop kring (tillitsbaserad) hållbar organisation.

Fritid

För att vi alla ska må bra behöver vi ha meningsfull fritid med aktiviteter där vi kan träffas och/eller utöva och odla våra intressen. En aktiv fritid med rörelse och kultur för alla åldrar och särskilt för våra barn och unga är av hög prioritet för en trygg, hälsosam och attraktiv kommun. Med inspel från föreningar och invånare ska ett fritidsprogram med helhetsgrepp tas fram. Fokus ska sättas på att utveckla Rinnaområdet som fritids- och friluftsområde. Föreningslivet är av yttersta vikt och föreningsrådet ska utvecklas. En allaktivitetshall ska byggas vid den nya skolan. Fritidsverksamhet för barn/ungdomar som inte finns inom ramen för föreningslivet ska ses över då alla inte är intresserade av idrott. Våra tätortsnära skogar och naturmiljöer ska erbjuda höga rekreativevärden och bjuda in till promenader och friluftsliv. Fritidsgården Krafthuset ska utvecklas och vara mer tillgänglig med utökade öppettider och erbjuda mer aktiviteter för barn och ungdomar. Att det finns en nära kontakt mellan skola och fritid är en viktig del i det förebyggande arbetet. Vi tror även att fältassistenter kan bidra till en tryggare fritid. Tillgång till bibliotek är en viktig del för kommunens invånare och denna ska prioriteras.

Utbildningsnämnden får i uppdrag att utreda förutsättningar för att utveckla en aktiv och väl fungerande kulturskola i hela kommunen.

Hållbarhet, samhällsutveckling och miljö

Bollebygd har fantastiska möjligheter och vårt tydliga mål är att hela Bollebygds kommun måste växa. Runt omkring Bollebygds centrum finns en stor efterfrågan på affärsdriven tillväxt. Prioriteringar ska göras på samhällsbyggnad och nya områden behöver tas i anspråk. Det fordras emellertid politisk handlingskraft för att Töllsjö, Olsfors och Hultafors ska utvecklas. Vårt mål är att hela kommunen ska ha en hållbar tillväxt. Vi behöver alla bidra till en hållbar miljö och det ska vara enkelt att vara miljömedveten i Bollebygds kommun. Små, enkla åtgärder av var och en gör stor skillnad. Vi ser positivt på privata och kommunala utvecklingsprojekt beträffande sol- och vindkraftsprojekt inom kommunen. Ett beslut gällande avloppsfrågan och en eventuell framtida anslutning till Gryaab ska tas under 2023. Alternativet till Gryaab är att bygga ett eget kommunalt reningsverk. Ett miljö- och hållbarhetsutskott bör tillsättas av kommunstyrelsen i syfte att ge nämnderna ett stöd i genomförandet av kommunens miljö- och hållbarhetspolicies. Arbetet kräver prioritering, helhetssyn, målsättning och ansvarsfördelning. Vår målsättning är att vid upphandlingar kräva fossilfria fordon. Vi ska bygga ut laddinfrastrukturen.

Kommunfullmäktiges mål för Hållbarhet, samhällsutveckling och miljö:

Samtliga nämnder ska arbeta med insatser som bidrar till att kommunens energianvändning minskar.

2.4 Övergripande om utbildningsnämndens verksamhet

Utbildningsnämnden är huvudman för skolväsendets samtliga skolformer. Det är huvudmannen som ansvarar för att alla elever ska nå kunskapsmålen. Huvudmannen ska också se till att utbildningen följer de bestämmelser som finns. Riksdag och regering bestämmer kunskapsmålen. De sätter upp kunskapsmål och ramar för utbildningen i olika lagar och förordningar. Skollagen är ryggraden i de regler som omgärdar utbildningsområdet. I läroplanerna står det om vad eleverna ska lära sig i skolan. Rektor på skolan/förskolan ansvarar för kvaliteten och resultaten på enheten. Hen ansvarar för att miljön är trygg, att det finns rutiner för att rapportera frånvaro och regler för hur man får bete sig på förskolan/skolan. Rektor har också ansvar för att barnen/eleverna får det stöd de har rätt till för att nå målen. Rektor ska också vara en pedagogisk ledare och är chef för lärarna och övrig personal på skolan/förskola.

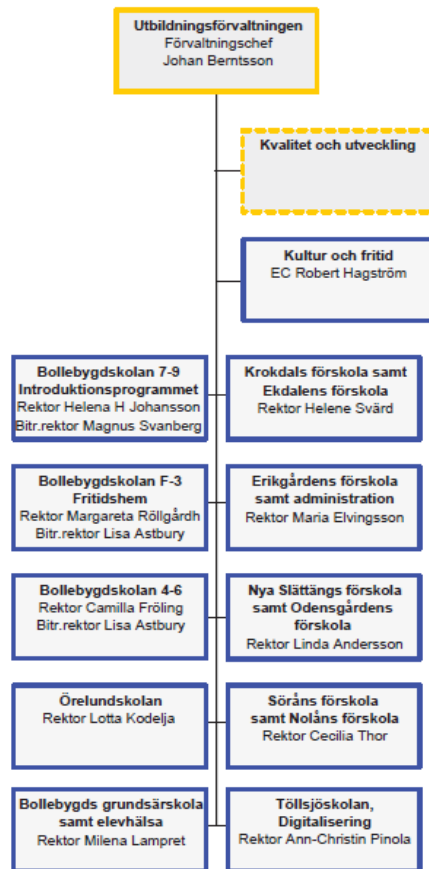
Kommunen har en viktig roll i arbetet med att skapa goda förutsättningar för ett rikt kulturliv, samt meningsfulla idrotts- och fritidsaktiviteter för barn- och unga.

Folkbiblioteken och skolbiblioteken styrs av Bibliotekslag (2013:801)

Verksamheten omfattar all utbildningsverksamhet samt kultur och fritid i kommunen såsom bibliotek, föreningsstöd, kultur, förskola, förskoleklass, grundskola, fritidshem, grundsärskola, gymnasieskola, gymnasiesärskola och vuxenutbildning. Inom verksamheten finns nio enheter.

Bollebygds skolor och förskolor strävar efter att uppnå hög kvalitet och likvärdighet. Centralt för en effektiv skolutveckling finns tio faktorer att lyfta. Dessa stärker skolans vetenskapliga bas och forskningsanknytning. Dessa framgångsfaktorer tillsammans med de nationella målsättningarna, delmålen och indikatorerna, utgör ett viktigt underlag för en dialog mellan stat och huvudman.

- Tydliggöra roll- och ansvarsfördelning samt skapa samsyn kring uppdrag och mål
- Skapa ett förtroendefullt klimat mellan och på alla nivåer inom organisationen
- Verka för ett välfungerande systematiskt kvalitetsarbete som omfattar samtliga verksamheter
- Verka för ett skolutvecklingsarbete som fokuserar på undervisningens kvalitet
- Skapa en organisation och kultur som främjar kompetensbyggande, kunskap och lärande
- Arbeta med ett tydligt ledarskap på alla nivåer
- Arbeta systematiskt och långsiktigt med att säkra kompetensförsörjningen
- Verka för att alla barns och elevers behov av ledning, stimulans och stöd fångas upp tidigt och tillgodoses
- Verka för ett systematiskt och uthålligt hälsofrämjande och förebyggande arbete som omfattar hela verksamheten
- Genomföra en kompensatorisk resursfördelning och andra kompensatoriska insatser för att uppväga skillnader mellan och inom verksamheter i syfte att främja likvärdighet



3. Mål och nyckeltal

3.1 Utbildning

3.1.1 Kommunfullmäktiges mål för utbildningsnämnden

Kommunfullmäktige har angett övergripande mål, se tidigare avsnitt. Varje nämnd prioriterar vilka mål som man arbetar med och bryter ner dessa till ett eller flera mätbara nämndspecifika mål. Utbildningsnämnden kommer under 2023 att arbeta med nedan mål:

Mål 1

Elever i åk 9 som uppnått kunskapskraven i alla ämnen, hemkommun ska vara över 85 %.

Mätmetod

Tabell 1. Nyckeltal mål 1

	2020	2021	2022	2023
Andel elever som uppnått kunskapskraven i alla ämnen, Hemkommun	78,8	78,0	76,8	
Flickor	83,3	78,8	74,6	
Pojkar	75,7	77,5	79,0	
Andel elever som uppnått kunskapskraven i alla ämnen, Pendlingskommuner nära storstad	82,3	81,7	79,8	
Flickor	84,3	82,9	80,4	
Pojkar	80,4	80,5	79,2	

Mål 2

Elever i åk 9 som är behöriga till yrkesprogram, hemkommun ska vara över 92 %.

Mätmetod

Tabell 2. Nyckeltal mål 2

	2020	2021	2022	2023
Andel elever som är behöriga till yrkesprogram, Hemkommun	89,0	87,0	91,2	
Flickor	87,5	88,5	90,5	
Pojkar	90,0	85,9	91,9	
Andel elever som är behöriga till yrkesprogram, Pendlingskommuner nära storstad (ovägt medel)	90,3	90,2	89,3	
Flickor	91,1	90,7	89,6	
Pojkar	89,5	89,7	89,0	

Strategi för att nå målet

Verksamheten i Bollebygds förskolor, skolor och fritidshem ska vila på vetenskaplig grund och beprövad erfarenhet samt ha sin utgångspunkt i styrdokumentet. Påvisbar betydelse för framgångsrikt arbete i verksamheterna är att skapa goda relationer och ha höga förväntningar mellan vuxna och barn/elever. Läraren ska ha god förmåga att fokusera på vad, som är väsentligt i undervisningen och att eleven ges regelbunden återkoppling. Lärarens kompetens, förmåga och engagemang är de undervisningsrelaterade faktorer som i högsta grad påverkar resultatet.

Framgångsrika lärare har goda ämneskunskaper och god didaktisk kompetens och förmåga att balansera dessa så att de skapar ett sammanhang och en röd tråd för elevernas lärande. De kan anpassa innehåll och metod i undervisningen efter både elevernas förutsättningar och den givna situationen och har tillgång till en bred arsenal av metoder och verktyg att använda i sitt arbete. Läraren är tveklöst ledare i sitt klassrum. De skapar struktur i arbetet och kan tydliggöra för eleverna både vilka mål man arbetar mot, och vilka ansträngningar som krävs för att nå målen. Läraren motiverar också eleverna genom att ha ändamålsenliga förväntningar på dem och samtidigt koppla undervisningen till elevernas erfarenhet.

3.1.2 Utbildningsnämndens egna mål

Mål 3

Förutsättningarna för undervisningens kvalitet ska förbättras.

Mätmetod

Tabell 3. Nyckeltal mål 3 behörig personal

		2020	2021	2022	2023
Andel (%) med förskollärlärolegitimation av antal heltidstjänster som arbetar med barn	Förskola	49 (41)	52 (44)		
Andel (%) med legitimation av antal heltidstjänster per ämne. Lärare och förskollärare	Förskoleklass	100			
Andel (%) med legitimation av antal heltidstjänster per ämne. Lärare	Grundskola	73,7 (72.2)	71.6 (72)		

() rikssnittet

** Inga uppgifter

Tabell 4. Nyckeltal mål 3 förskola

	2020	2021	2022	2023
Antal barn per barngrupp 1-3 år (småbarnsgrupp)	13 (12)	14		
Antal barn per barngrupp med barn 4-5 år	20,3 (16,9)	20,0		
Antal barn per heltidstjänst med förskollärlärolegitimation	11 (12,1)	10,6		
Antal barn per heltidstjänst	5,42	5,6		

() rikssnittet

Strategi för att nå målet

Viktiga förutsättningar för undervisningens kvalitet i förskola, fritidshem, förskoleklass, grundskola, grundsärskola samt gymnasieskola är att undervisningen bedrivs av behörig personal. Andra förutsättningar är barngruppernas storlek, processerna kring extra anpassningar och särskilt stöd samt trygghet och studiero.

3.2 Företagande

3.2.1 Kommunfullmäktiges mål för utbildningsnämnden

Kommunfullmäktige har angett övergripande mål, se tidigare avsnitt. Varje nämnd prioriterar vilka mål som man arbetar med och bryter ner dessa till ett eller flera mätbara nämndspecifika mål. Utbildningsnämnden kommer under 2023 att arbeta med nedan mål:

Mål 4

Förvaltningarna och politikernas bemötande gentemot företagen ska förbättras.

Strategi för att nå målet

Enligt skolans styrdokument ska det ske en samverkan från skola med arbetslivet och närsamhället i övrigt. Kontakter med företag sker bland annat genom olika studie- och yrkesorienterande insatser som den årliga Framtidsdagen på Bollebygdskolan 7-9 samt praktisk

arbetslivsorientering (prao) som ska erbjudas i grundskolan och grundsärskolan. Även praktikplatser som en form av särskilt stöd för enskilda elever kan vara aktuellt. Andra kontaktytor där skolan och företag möts är mässor samt i samband med arbetet för kompetensförsörjning.

3.3 Personalförsörjning – attraktiv arbetsgivare

3.3.1 Kommunfullmäktiges mål för utbildningsnämnden

Kommunfullmäktige har angett övergripande mål, se tidigare avsnitt. Varje nämnd prioriterar vilka mål som man arbetar med och bryter ner dessa till ett eller flera mätbara nämndspecifika mål. Utbildningsnämnden kommer under 2023 att arbeta med nedan mål:

Mål 5

Samtliga nämnder ska arbeta med insatser för att bidra till målet om att Bollebygds attraktivitet som arbetsgivare ska förbättras.

Strategi för att nå målet

Arbetsmiljöarbetet är viktigt för att främja hälsa och förhindra ohälsa.

En ny arbetsmiljöpolicy har tagits fram under 2022 och skall implementeras under 2023 i hela organisationen.

För att klara kompetensförsörjningen behöver Utbildningsnämnden fortsätta att rekrytera, utveckla och behålla medarbetare med rätt kompetens. Tillsammans med lärarorganisationerna har en plan för strategisk kompetensförsörjning tagits fram. Den gäller alla skolformer och har sin utgångspunkt i att identifiera framgångsfaktorer i utformning av arbetsmiljö, arbetsorganisation, arbetstid och lönebildning.

Arbetet med att undersöka och skapa förutsättningar för chefers arbetsmiljö med hjälp av den forskningsbaserade metoden Chefoskopet har resulterat i flera förändringar i förvaltningen och skapat en god dialog om förändringsarbete utifrån chefernas förutsättningar. Det är viktigt att det är ett kontinuerligt utvecklingsområde.

Det skall i arbetet finnas rimliga förutsättningar för att utföra arbetet. Alla arbetsplatser skall regelbundet följa upp hur balansen mellan krav och resurser ser ut.

Sjukfrånvaron är fortsatt hög i förskolan. Det finns ett stort behov och är nödvändigt att lösa vikariesituationen som har varit extra svår under hösten 2022.

Heltidsarbete som norm är viktigt för jämställdheten. Utbildningsnämnden strävar efter att enbart erbjuda heltidstjänster.

Mål 6

Genom tillitsfull dialog vill vi skapa en hållbar organisation. Varje nämnd/styrelse ska hålla workshop kring (tillitsbaserad) hållbar organisation.

Strategi för att nå målet

En hållbar organisation innebär många saker. Bland annat måste Bollebygds kommun fortsätta arbetet med att vara en attraktiv arbetsgivare. Kommunen måste tänka här och nu men framför allt inom en snar framtid hur man ska klara kompetensförsörjningen. Ett steg på vägen till en hållbar organisation är att öka tilliten i organisationen. Från högsta politiska ledning hela vägen till medarbetaren längst ut och vice versa.

Under 2021 började Bollebygds kommun inom området tillitsbaserad styrning och ledning. Vad innebär det, var den stora frågan. Kommunstyrelsen gav ett uppdrag till kommunchef att fortsätta arbeta med frågan och lägga fram en handlings- och tidsplan. Där började den gemensamma resan mot en hållbar organisation, där tillit är en del.

Med bidrag från Europeiska socialfonden gick Samordningsförbundet i Sjuhärad in med externt processledarstöd och en handlings- och tidsplan togs fram. Under 2022 skickades en enkät ut till förtroendevalda och alla medarbetare. Detta för att få en bild av var vi befinner oss idag.

Resultatet av enkäten presenterades under hösten 2022. Samtidigt gick chefer, förtroendevalda samt utvalda stödfunktioner en halvdagsutbildning i ämnet tillitsdialog. Det som lyftes under den utbildningen arbetade alla chefer med på APT under hösten och vintern.

Ett fortsatt arbete planeras för 2023 då det är ett långsiktigt projekt att skapa en hållbar organisation i kommunen.

3.4 Hållbarhet, samhällsutveckling och miljö

3.4.1 Kommunfullmäktiges mål för utbildningsnämnden

Kommunfullmäktige har angett övergripande mål under rubriken Skola, se tidigare avsnitt. Varje nämnd prioriterar vilka mål som man arbetar med och bryter ner dessa till ett eller flera mätbara nämndspecifika mål. Utbildningsnämnden kommer under 2023 att arbeta med nedan mål:

Mål 7

Samtliga nämnder ska arbeta med insatser som bidrar till att kommunens energianvändning minskar.

Strategi för att nå målet

Vi deltar i kommunens övergripande arbete inom uppdraget. Målet för utbildningens uppdrag är att utbilda barn och elever i att ge förutsättningar att utveckla förmåga att använda sina kunskaper för att granska information, kommunicera och ta ställning i frågor som rör energi, teknik och miljö.

Målet följs upp av samhällsbyggnadsförvaltningen.

3.5 Kultur och fritid

3.5.1 Utbildningsnämndens egna mål

Mål 8

Bollebygds kommun ska vara en kommun som erbjuder förutsättningar

för ett jämlikt och berikande kultur- och fritidsutbud för hela befolkningen i livets alla skeden.

Mätmetod

Tabell 5. Nyckeltal mål 8

		2020	2021	2022
Barnbokslån i kommunala bibliotek, antal/barn 0-17 år	Bollebygd	13,5	13.4	
	Riket	11,5		
Öppethållande huvudbiblioteket, timmar/vecka	Bollebygd	38	41	
	Riket	59	56	
Kostnad kulturverksamhet, kr/inv.	Bollebygd	889	667	
	Riket	1 359	1 327	
Kostnad fritidsverksamhet, kr/inv.	Bollebygd	633	458	
	Riket	1 766	1 837	

Strategi för att nå målet

I kultur- och fritids verksamhetsområden ingår bland annat allmäncultur, barnkultur, kulturskola, folkbibliotek, lovaktiviteter och föreningsliv. I uppdraget finns också skolbibliotek. Flera av verksamhetsområdena kräver samverkan med andra aktörer såsom: andra kommunala verksamheter, region- och delregion, civilsamhället med flera. Arbetet beskrivs närmare i kommunens kultur- och fritidsplan.

3.6 Utredningsuppdrag

Kommunfullmäktige har angett ett uppdrag till utbildningsnämnden för 2023:

Utbildningsnämnden får i uppdrag att utreda förutsättningar för att utveckla en aktiv och väl fungerande kulturskola i hela kommunen.

4. Prestationer

Tabell 6. Elev- barnantal

Verksamhet	Budget 2023	Prognos 2022	Utfall 2021	Budget 2022
Förskola	533	531	524	539
Fritidshem	560	538	540	574

Förskoleklass	113	122	128	132
Grundskola	1 229	1 201	1 199	1 218
Grundsärskola	19	16,6	15	16
Gymnasieskola inkl. gymnasiesär	411	370	364	387

Antal elever i förskoleklass har minskat de senaste åren. För 2022 sågs minskningen främst i Töllsjöskolan och något i Örelundsskolan. För 2023, baserat på var barnen födda 2017 går i förskolan, ligger minskningen främst hos Bollebygdsskolan F-3.

För fritidshem beräknas en viss andel av eleverna lågstadiet respektive mellanstadiet gå i fritidshem. Andelen som är inskrivna är högre i de lägre årskurserna. Sedan pandemin tycks det dock ha skett en förändring där lägre andel av eleverna är inskrivna i fritidshem än tidigare. Det tycks även ha skett en förändring kring att de inskrivna eleverna inte nyttjar fritidshemmet i samma utsträckning. Vissa nyttjar det endast vid lov. I oktober 2022 låg den högsta nyttjandegraden per dag totalt på 69 % i en av skolorna. Detta försvårar budgetplaneringen.

Antal barn i förskolan ser mellan åren att ligga stabilt på kring samma nivå.

För grundskolan ses en ökning av antalet elever. Dock kommer de minskande antalet i förskoleklass dra ner eller minska ökningen i grundskolan framöver då eleverna övergår i grundskolan. Om det minskar volymerna något eller minskar takten på ökningen beror på inflyttningstakten.

Gymnasiegruppen ökar något över åren och beror på att de årsklasserna som gått på högstadiet de senare åren varit höga.

5. Ekonomi

5.1 Budgetram

Tabell 7. Budgetram och förändringar 2022

Budgetram 2022 och	mnkr
--------------------	------

förändringar under året	
Ursprunglig budgetram 2022	-296,1
Hestrafors IF	-2,0
Löneökningar 2022	-4,0
Kulpeng	-0,5
Delsumma, ram nov 2022	-302,6
Avgår Hestrafors IF	2,0
Avgår kulpeng	0,5
Ram 2022	-300,1

Nämndens ursprungliga budgetram inför 2022 har under året utökats med löneökningar, föreningsbidraget till Hestrafors IF och *Kulpengen* som omfördelats från KS ut till förvaltningen. Föreningsbidraget och Kulpengen avgår ur ram. Kulpengen avseende de 250 kronorna per anställd, återfördelas i ett senare skede.

Tabell 8. Budgetram 2023

Budgetram 2023, av KF	mnkr
Ram 2022	-300,1
Index	-2,4
Effektivisering	1,0
Kompensation PO	-6,5
Prestationer	-3,2
Satsning lokalvård	-0,4
Satsning måltid	-1,1
Omfattande stödbehov	-2,5
Kostnadsökning skolskjuts	-1,0
Avgår föreningsbidrag	1,1
Ram 2023	-315,1

Nämnden har indexuppräknig på 2 % för kostnader och intäkter exkl. personalkostnader vilka avsätts centralt för lönerörelsen.

Effektiviseringen på 1 mnkr motsvarar 0,3 % budgeten och den skall främst ske genom digitalisering och verksamhetsutveckling.

Nämnden har kompenserats för ökande personalomkostnader (PO), vilka ökat med 4,78 % mellan 2022 och 2023.

Nämnden har fått budgettillskott för ökande volymer/prestationer där tillskott tillkommit grundsärskolan och gymnasieskolan. Övriga verksamheter har minskade elev- och barnvolymer.

Extra satsningar har för året gjorts på lokalvård och måltid för ökande priser och för att bibehålla kvalitet. Nämnden har fått satsning för barn med omfattande stödbehov. Nämnden har också fått kompensation för del av de ökade kostnaderna för skolskjuts.

För 2023 avgår satsningen på föreningsbidrag.

Tabell 9. Volymer 2023

Volymer	Förändring 2022 - 2023	Belopp	Budgetförändring 2023
Förskola	-6	93 500	-561 000

Fritidshem	-19	45 000	-855 000
Förskoleklass	-14	28 000	-392 000
Grundskola	3	480 000	1 440 000
Grundsärskola	11	62 000	682 000
Gymnasieskola	24	119 000	2 856 000
			3 170 000

Belopp är i tkr.

5.2 Internbudget per verksamhet

Tabell 10. Internbudget per verksamhet

Verksamhet	Budget 2023	Budget 2022
Förskola & pedagogisk omsorg	-68,7	-66,6
Fritidshem	-21,8	-21,4
Grundskola, förskoleklass	-140,3	-130,9
Grundsärskola	-14,6	-14,2
Gymnasieskola, gymnasiesärskola	-52,2	-49,0
Vuxenutbildning	-3,8	-3,8
Kultur & fritid	-11,6	-12,3
Gemensamt bildning	-1,1	-1,1
Nämnd	-1,0	-0,9
Totalt	-315,1	-300,1

Belopp är i mnkr.

Tabell 11. Specifiering och budgetfördelningar

Verksamhet	Budget 2022	Effektiv	Index	Volym	Just. PO	Fören. stöd	Målt. Lokalv.	Omf. stöd-behov	Ökad Kostn. Skolskjuts	Omf. heltid	Omf. budg	Budget 2023
Förskola	-66,6	0,2	-0,3	0,6	-2,1		-0,5					-68,7
Fritidshem	-21,4	0,1	-0,2	0,4	-0,6		-0,2					-21,8
Grundskola	-130,9	0,4	-1,0	0,2	-3,0		-0,6	-2,5	-0,6	-0,3	-2,0	-140,3
Grundsärskola	-14,2	0,0	-0,1	-1,4	-0,4		-0,2		-0,4		2,0	-14,6
Gymnasieskola	-49,0	0,2	-0,7	-2,9	-0,1		0,0		-0,1	0,4		-52,2
Vuxenutbildning	-3,8	0,0	0,0	0,0	0,0							-3,8
Kultur & fritid	-12,3	0,0	-0,2	0,0	-0,2	1,1				-0,1		-11,6
Gemensamt	-1,1	0,0	0,0	0,0								-1,1
Nämnd	-0,9	0,0	0,0	0,0								-1,0
Totalt	-300,1	1,0	-2,4	-3,2	-6,5	1,1	-1,5	-2,5	-1,0	0,0	0,0	-315,1

Belopp är i mnkr.

Vid 0,0 ligger värde som är lägre i avrundning än hundratusen kronor.

5.3 Specifiering och budgetfördelningar

Justeringen för personalomkostnader är fördelat per andel av personalbudget för de olika verksamheterna. Satsningen är fördelad 0,4 mnkr för lokalvård och 1,1 mnkr för måltid och är sammanslagen i tabellen.

Satsningen för omfattande stödbehov har lagts på verksamheten grundskola.

Budgettillskottet för kostnadsökningen av skolskjuts har fördelats baserat på kostnadsökning per de olika verksamheterna.

Med anledning av minskade kostnader för skolkort på grund av förändrad zonindelning bedöms budget motsvarande 0,4 mnkr frigöras från gymnasieskola. Dessa fördelas 0,1 mnkr till kultur och

fritid för möjliggörandet av heltidstjänst (heltid som norm). Resterande 0,3 mnkr fördelas till grundskola. Borås Stad har signalerat kostnadsökningar på gymnasieutbildningarna med 6 % varvid inga ytterligare medel omfördelas från gymnasieskolan.

I oktober var samtliga tjänster tillsatta på grundsärskolan sett till inskrivna elever och med den personalkostnaden som grund för 2023 bedöms 2,0 mnkr av budgeten kunna omfördelas till grundskolan som under lång tid flaggat för ökade kostnader för elever som är resurskrävande men inte faller inom ramen för särskolan.

5.4 Investeringar

Tabell 12. Reinvesteringar

Typ	Budget 2023	Budget 2024	Budget 2025
Reinvestering av inventarier	-1,0	-0,5	-0,5
Digitalisering	-0,3		
Totalt utbildningsnämnden	-1,3	-0,5	-0,5

Belopp är i mnkr.

Investeringsramen för 2023 är på 1,3 mnkr.

6. Medarbetare

6.1 Kompetensförsörjning

För att klara kompetensförsörjningen behöver Utbildningsnämnden fortsätta att rekrytera, utveckla och behålla medarbetare med rätt kompetens. Alla barn och elever har rätt till utbildade och behöriga lärare. Det är viktigt för att de ska få en likvärdig utbildning av god kvalitet.

6.2 Arbetsmiljö

Det skall i arbetet finnas rimliga förutsättningar för att utföra arbetet. Det krävs en balans mellan krav och resurser. Krav är en naturlig del av arbetet och är i sig inte skadligt. Krav kan vara både stimulerande och positiva och bidra till att skapa mening i arbetet. Men om kraven överstiger de resurser som finns under en längre tid, så ökar risken för ohälsa. Alla arbetsplatser skall regelbundet följa upp hur balansen mellan krav och resurser ser ut.

Kränkande särbehandling accepteras inte på arbetsplatserna. Med kränkande särbehandling menas handlingar som riktas mot en eller flera arbetstagare på ett kränkande sätt. Det ska finnas ett systematiskt arbetsmiljöarbete för att förebygga att kränkande särbehandling uppstår. Alla chefer med personalansvar, chefer ska ha kunskaper om hur man förebygger och hanterar kränkande särbehandling.

Sjukfrånvaron har varit hög framförallt i förskolan och arbetet med att lösa vikariesituationen måste prioriteras under 2023.

6.3 Heltid som norm

Heltidsarbete som norm är viktigt för jämställdheten. Att fler kvinnor arbetar heltid bidrar till en mer jämställd arbetsmarknad och i förlängningen också ett mer jämställt samhälle. Att arbeta heltid är också viktigt för den enskilde individen. Genom att gå från deltid till heltid ökar inkomsten varje månad och det leder också till en högre pension. Utbildningsnämnden strävar efter att enbart erbjuda heltidstjänster.

6.4 Plan för strategisk kompetensförsörjning

Ett nytt avtal har tecknats med fokus på ett stärkt lokalt samarbete mellan arbetsgivare och fackförbund i syfte att möta skolans utmaningar. Avtalet är på tre år och gäller till och med 31 mars 2024. Tillsammans med lärarorganisationerna har en plan för strategisk kompetensförsörjning tagits fram. Den gäller alla skolformer och har sin utgångspunkt i att identifiera framgångsfaktorer i utformning av arbetsmiljö, arbetsorganisation, arbetstid och lönebildning. Arbetsgivaren har tillsammans med sina lokala fackliga företrädare i god samverkan och dialog bedrivit ett strategiskt arbete för att säkra skolans kompetensförsörjning. Planens mål är att säkerställa insatser för att trygga kompetensförsörjningen inom utbildningsväsendet på såväl kort som lång sikt.

6.5 Chefers förutsättningar

Bollebygds kommun har 2020-2022 fört ett utvecklingsprojekt kring chefers förutsättningar. Arbetet har bedrivits med stöd av verktyget chefoskopet finns i Suntarbetsliv. Det är viktigt att det är ett fortsatt kontinuerligt utvecklingsområde.

7. Årets verksamhet i övrigt

7.1 Samverkan utanför kommunen

Den gemensamma **avfallsplanen** för Sjuhärads åtta kommuner antogs 2021 och sträcker sig till 2030. Avfallsplanen är ett av kommunens viktigaste verktyg för att förebygga avfall, öka cirkularitet och minska miljöpåverkan. Utbildningsförvaltningen deltar i det gemensamma kommunövergripande arbetet.

Kraftsamling **fullföljda studier** är en av fyra tvärasektoriella kraftsamlingar i Västra Götalands regionala utvecklingsstrategi. I Boråsregionen har beslutats att fokus skall vara på problematisk skolfrånvaro i grundskolan. Det är en samverkan och samordning av utvecklingsarbetet kring barn och ungas uppväxtvillkor och förutsättning för att fullfölja sina studier.

Barn med misstanke om utvecklingsrelaterade funktionsavvikelser har ofta många och splittrade kontakter inom hälso- och sjukvården. År 2018–2020 genomfördes ett pilotprojekt (tidig upptäckt tidiga insatser), med syfte att skapa förutsättningar för att små barn (0-5 år) med misstanke om utvecklingsrelaterade funktionsavvikelser får en så gynnsam utveckling som möjligt med ökad fysisk, psykisk och social hälsa som följd. Genom att förändra arbets sätt/processer för målgruppen mot en mer nära och sammanhållen vård och omsorg, kan hälsa främjas för barnet med familj. Modellen ska nu implementeras i övriga kommuner i Närvårdssamverkan Södra Älvsborgs område, med Bollebygd på tur under 2023.

7.2 Uppdrag/samverkan med andra förvaltningar inom kommunen

Utifrån utredningsuppdrag i socialnämnden beräknas start av familjecentral hösten 2023.

Utbildningsnämnden deltar i samverkan, öppen förskola är navet i familjecentralen. En familjecentral är en verksamhet och en mötesplats där föräldrar och barn kan träffas, utbyta erfarenheter och där det finns kompetens i nära samverkan. Verksamheten består av mödrahälsovård, barnhälsovård, öppen förskola och socialtjänst vilka är samlokaliserade och samverkande.

På egna ben är ett samprojekt med samhällsbyggnadsförvaltningen, klasser i årskurs 4-6 och Västtrafik. Projektet har som mål att få elever att ta sig till och från skolan själva, få förståelse för sitt närområde och få kunskap om trafikregler. Eleverna ska få syn på de miljöaspekter som projektet ger och det blir förhoppningsvis färre antal bilar kring skolorna. Projektet vill också att det skapar ett förändrat beteende när det kommer till hållbart resande.

7.3 Lokaler

Det finns behov av permanenta lösningar för Bollebygd och Olsfors.

Under 2021 sattes paviljonger upp i Bollebygd som täcker behov för 1–6. Framöver krävs paviljonger för att täcka behoven för årskurserna 7–9. Inför läsårstart 2024 behöver det vara på plats.

För Olsfors är behovet som tidigare att skolan och biblioteket har för trångt. Planen är att bygga ny förskola för att ge skola och bibliotek utrymme på Sörån. Ny förskola möjliggör att alla barn som tillhör Olsfors kan ha sin förskoleplacering på orten. Det arbetet är påbörjat med förslag på placering och planarbetet är i gång.

I Bollebygd krävs en ny förskoleavdelning för våren 2023 och sedan minst en avdelning per år. Det finns ännu inte klart med placering av de två avdelningarna. Sen återstår planeringen av ytterligare en avdelning per år.

Den planerade skolan, förskolan och allaktivitetshallen behövs. Det är dyrt och ineffektivt med dessa provisoriska lösningar. Bollebygd behöver permanent.

En beachvolleybollplan skall byggas på skolgården i Bollebygd.

En utbyggnad av matsalen vid Bollebygdsskolorna är igång och skall vara klar under våren -23. Likaså finns beslut och planering för en renovering av stora idrottshallen i Bollebygd

7.4 Kvalitetsdialoger

Uppföljning och analys för att utveckla arbetet med verksamhetsplanen och andra styrande mål, lagar och regler ska genomföras systematiskt på förvaltningsövergripande nivå. Uppföljning och analys har olika delar såsom ekonomi, lokaler, arbetsmiljö, internkontroll av riskfyllda processer och ett systematiskt kvalitetsarbete enligt skollagen. På liknande sätt sker uppföljning och analys på varje enhet. Det systematiska kvalitetsarbetet syftar till att analysera måluppfyllelse både för kommunala och nationella mål. Det systematiska kvalitetsarbetet ska ha en systematik i dialog och analys för att få kunskap om helheten. Kvalitetsarbetet syftar också till att utveckla tillit och ett lärande så att verksamheten formar sig framåt och utvecklas utifrån inre behov och omvärldsförändringar.

Det systematiska kvalitetsarbetet i förskola, fritidshem, grundsärskola och grundskola ska under året bedrivas med ett tydligt fokus på dialog med verksamheterna.

Dialogerna syftar till reflektion och lärande för de som deltar. De ska också bidra till utveckling av förvaltningsövergripande utvecklingsprocesser genom att belysa styrkor och utvecklingsområden för hela förvaltningen utifrån verksamheternas behov. Kvalitetsarbetet syftar i grunden till att analysera måluppfyllelse för nämndens mål och nationella mål i enlighet med skollagen.

7.5 Lagändringar

De senaste åren har ett antal lagändringar genomförts inom skolväsendet. Ett flertal av lagändringarna har trätt i kraft men kommer börja tillämpas under 2023. Det gäller till exempel ändringar utifrån propositionerna Förskola för fler barn (prop. 2021/22:132), Resursskolor och tilläggsbelopp för särskilt stöd (prop. 2021/22:156) samt Elevhälsa och stärkt utbildning för elever med intellektuell funktionsnedsättning (Prop. 2021/22:162). Ett arbete med revidering av rutiner samt framtagande av nya rutiner utifrån lagändringarna planeras att påbörjas våren 2023.

7.6 Plan vid väpnat våld

En plan för väpnat våld skall tas fram i förvaltningen under 2023. Om väpnat våld inträffar är det ett stöd att ha kunskap om möjliga handlingsalternativ eller åtgärder i förväg. Det handlar om att fatta snabba beslut i en oklar och farlig situation. Alla medarbetare bör få en utbildning under året.

8. Internkontroll

8.1 Nämndens internkontrollarbete för 2022

Lyfts in utifrån nämndens beslut i ärendet.

9. Uppföljning utifrån styrdokument

Utöver de mål och nyckeltal som redogjorts för tidigare i denna verksamhetsplan och budget, ska nämnden även följa en del andra styrdokument. Dessa uppföljningar är en del i det systematiska arbete som alla enheter arbetar med för ökad måluppfyllelse och ökad kvalitet.

9.1 Klagomål

Enligt Socialstyrelsens föreskrifter och allmänna råd (SOSFS 2011:9, 6 kap) och 4 kap. 8 § skollagen har vårdgivaren och huvudmannen skyldighet att ta emot och utreda klagomål och synpunkter. Dessa ska sammanställas och analyseras i syfte att se mönster eller trender som indikerar brister i verksamhetens kvalitet.

9.2 Kränkningar och trakasserier enligt skollagen

Både diskrimineringslagen och 6 kapitlet i skollagen har till syfte att skydda barn och elever mot kränkningar av deras värdighet. Kränkningar av barns och elevers värdighet kan förekomma i form av diskriminering, trakasserier eller genom kränkande behandling. Arbetet med att främja likabehandling och förebygga trakasserier och kränkande behandling är en del av det systematiska kvalitetsarbetet som ska präglade arbetet i verksamheterna.

9.3 Skolpliktsbevakning

Alla barn i Sverige har skolplikt och en lagstadgad rätt till utbildning. Skolplikten innebär även närvaroplikt, dvs. en skyldighet att delta i den utbildning som anordnas, om barnet inte är sjukt eller har annat giltigt skäl att utebli. Skolplikten regleras i 7 kapitlet skollagen.

Kommunen ansvarar för att alla skolpliktiga barns rätt till utbildning tillgodoses (7 kap 21-22 §§ skollagen). Utbildningsförvaltningen ansvarar för att elever folkbokförda i Bollebygds kommun är inskrivna och fullgör sin skolplikt vid någon skola. Utbildningsnämnden ansvarar för att de elever, som är skrivna i kommunen och har skolplikt fullgör sin skolgång.

9.4 Anmälningar och tillsyn

Enskilda som är missnöjda med kvalitet eller utförande av en verksamhet kan anmäla detta till en tillsynsmyndighet. För utbildningsnämndens verksamheter finns följande tillsynsmyndigheter: Skolinspektionen, Barn- och elevombudet samt Justitieombudsmannen. Förutom den tillsyn som sker i samband med anmälan från enskild bedriver Skolinspektionen även regelbunden tillsyn, riktad tillsyn samt tematisk kvalitetsgranskning. Enligt tidigare uppgiven tidsplan kommer Skolinspektionen genomföra en regelbunden tillsyn i Bollebygds kommun under 2023.

9.5 Överklaganden

Enskilda som är missnöjd med ett myndighetsbeslut kan i många fall överklaga beslutet till en överinstans. I vissa fall gäller överklaganderätten även enskild huvudman. Som en del av det systematiska kvalitetsarbetet ska överklaganden och beslut/domar från domstolar samt Skolväsendets överklagandenämnd sammanställas och analyseras.

9.6 Barn och elevers säkerhet i förskola, skola och fritidshem

Enligt skollagen (2010:800) ska barn och elever tillförsäkras en miljö som präglas av trygghet och studiero. Eleverna i förskoleklass, grundskola och gymnasium omfattas även av Arbetsmiljölagen (1977:1160) och betraktas enligt lagen som arbetstagare i skolan. Barn i förskolor, och fritidshem, omfattas inte av arbetsmiljölagen. Att skriva incidentrapporter tillhör det dagliga arbetet för pedagoger och annan personal som arbetar i skolans värld. Arbetet med dessa rapporter är oerhört viktigt för det löpande arbetet att skapa en trygg och säker miljö för barnen att vistas i.

En incidentrapport ska i stora drag beskriva vad som har hänt och vilka som har varit inblandade. Skolan ska föra statistik över incidenterna som sker på skolan, med incidentrapporterna som underlag. Som stöd i detta arbete använder Bollebygds kommun sig av systemet KIA.



6. Grundbelopp för förskola, pedagogisk omsorg, grundsärskola, förskoleklass, grundskola och fritidshem 2023 UN2022/337



Utbildningsförvaltningen

Lisa Johansson | Ekonom
0734-64 70 40 | lisa.johansson@bollebygd.se

Grundbelopp för förskola, pedagogisk omsorg, grundsärskola, förskoleklass, grundskola och fritidshem 2023

Förslag till beslut

Utbildningsnämnden beslutar att anta grundbelopp 2023 för förskola, pedagogisk omsorg, grundsärskola, förskoleklass, grundskola och fritidshem.

Ärendet

Resursfördelningsmodellen fördelar medel till kommunala och fristående enheter. Modellen ska dokumenteras, vara tillgänglig för alla och redovisas öppet d v s vara transparent. Ambitionen är att modellen ska utformas så att den är begriplig. Resursfördelningsmodellen ska ge ekonomiska förutsättningar för en likvärdig verksamhet. Större delen av de tillgängliga resurserna ska utgöras av ett grundbelopp. Ett fåtal faktabaserade variabler ska känneteckna modellen. Modellen ska vara tillämpbar på både fristående- och kommunala enheter. Likabehandlingsprincipen betyder att bidrag ska beräknas efter samma grunder till fristående verksamheter som kommunen tillämpar vid fördelning av resurser till den egna verksamheten. Modellen ska kunna förändras utifrån framtida förändrade variabler, politiska prioriteringar mm. Modellen har sin utgång i de styrdokument som styr verksamheterna såsom skollagen (2010:800), grundskoleförordning (2011:185) och allmänna råd.

Ekonomiska förutsättningar

Bidrag till fristående huvudmän grundar sig på Bollebygd kommuns budget för det kommande budgetåret och ska beslutas före kalenderårets början. Om ytterligare resurser ges till Bollebygd kommuns verksamheter under budgetåret, ska motsvarande tillskott ges till de fristående enheterna. Om Bollebygd kommun minskar ersättningen till sin verksamhet minskas bidraget till fristående enheter i motsvarande mån genom att återstående utbetalningar under budgetåret sätts ner.

Barnkonsekvensanalys

Kommunens resursfördelning till skolformerna är ett medel för att nå målet att alla barn och elever ska få tillgång till en likvärdig utbildning av god kvalitet. Det betyder att resursfördelningen ska vara anpassad till barns och elevers olika behov och förutsättningar. Hur resurserna till skolan bäst fördelas är en komplex fråga och det finns ingen perfekt eller generell modell som fungerar i alla kommuner. Men ett sätt att förbättra likvärdigheten mellan skolorna i kommunen är att differentiera ersättningen genom att använda sig av socioekonomisk resursfördelning. Bollebygds kommun differentierar 3 % i en socioekonomisk fördelning.



Beslutsunderlag

- Tjänsteskrivelse; Grundbelopp för förskola, pedagogisk omsorg, grundsärskola, förskoleklass, grundskola och fritidshem 2023.
- Rapport; Grundbelopp och resursfördelningsmodell avseende förskola, pedagogisk omsorg, grundsärskola, förskoleklass, grundskola och fritidshem 2023.

Skickas till

Rektor
Förskolechef
Ekonomiavdelningen
Enskild huvudman

BOLLEBYGDS KOMMUN

Utbildningsförvaltningen

Annelie Fischer
Förvaltningschef

Lisa Johansson
Ekonom



**Grundbelopp och resursfördelningsmodell avseende förskola,
pedagogisk omsorg, grundsärskola, förskoleklass, grundskola och
fritidshem 2023.**

Innehåll

1. Resursfördelningsmodell Bollebygds kommun.....	3
1.1 Bakgrund.....	3
1.2. Principer.....	3
1.3 Avgifter.....	3
1.4 Interkommunal ersättning.....	3
1.5 Statsbidrag.....	3
1.6 Utbetalning av bidrag.....	3
2 Grundbelopp.....	4
2.1 Grundbeloppets olika delar.....	4
2.1.1 Administration.....	4
2.1.2 Elevhälsa.....	4
2.1.3 Lokalkostnader.....	4
2.1.3 Lärverktyg.....	4
2.1.4 Löner.....	4
2.1.5 Mervärdesskatt.....	4
2.1.6 Måltider.....	4
2.1.7 Omkostnadsersättning.....	5
2.1.8 Omsorg och pedagogisk verksamhet.....	5
2.1.9 Pedagogiskt material och utrustning.....	5
2.1.10 Undervisning.....	5
2.2 Förskola.....	5
2.3 Pedagogisk omsorg.....	6
2.4 Förskoleklass och grundskola.....	6
2.5 Grundsärskola.....	7
2.6 Fritidshem.....	8
3. Struktur tillägg.....	9
4. Tilläggsbelopp.....	11
4.1 Omfattande stödbehov.....	11
4.2 Modersmålsundervisning.....	11
5. Bilagor.....	12
5.1 Tabeller: Grundbelopp.....	12

1. Resursfördelningsmodell Bollebygds kommun

1.1 Bakgrund

Resursfördelningsmodellen fördelar medel till kommunala och fristående enheter. Modellen ska dokumenteras, vara tillgänglig för alla och redovisas öppet d v s vara transparent. Ambitionen är att modellen ska utformas så att den är begriplig. Resursfördelningsmodellen ska ge ekonomiska förutsättningar för en likvärdig verksamhet. Större delen av de tillgängliga resurserna ska utgöras av ett grundbelopp. Ett fåtal faktabaserade variabler ska känneteckna modellen. Modellen ska vara tillämpbar på både fristående och kommunala enheter. Likabehandlingsprincipen betyder att bidrag ska beräknas efter samma grunder till fristående verksamheter som kommunen tillämpar vid fördelning av resurser till den egna verksamheten. Modellen ska kunna förändras utifrån framtida förändrade variabler, politiska prioriteringar mm. Modellen har sin utgång i de styrdokument som styr verksamheterna såsom skollagen (2010:800), grundskoleförordning (2011:185) och allmänna råd.

1.2. Principer

Bidrag till fristående huvudmän grundar sig på Bollebygd kommuns budget för det kommande budgetåret och ska beslutas före kalenderårets början.

Om ytterligare resurser ges till Bollebygd kommuns verksamheter under budgetåret, ska motsvarande tillskott ges till de fristående enheterna. Om Bollebygd kommun minskar ersättningen till sin verksamhet minskas bidraget till fristående enheter i motsvarande mån genom att återstående utbetalningar under budgetåret sänks.

Bidraget består av som mest tre delar, grundbelopp, strukturtillägg och ev. tilläggsbelopp.

1.3 Avgifter

När Bollebygd skriver avtal med annan kommun eller enskild huvudman ska det beaktas hur föräldraavgifter ska tas ut.

1.4 Interkommunal ersättning

Om inte annat avtalas ska hemkommunen ersätta annan kommun för barn/elev på samma grunder som hemkommunen tillämpar vid fördelning av resurser till de egna grundskolorna

1.5 Statsbidrag

Varje huvudman har möjlighet att söka statsbidrag såsom lärarlönelyft, karriärtjänster mm. Maxtaxa kan enbart sökas av kommunen och ligger därför i grundbeloppet till fristående enheter.

1.6 Utbetalning av bidrag

Budgettilldelningen till nästkommande år baseras på antalet barn och elever som beslutats av kommunfullmäktige inför nästkommande budgetår. Utifrån antalet barn och elever fördelas grundbelopp.

För fristående enheter görs justering av grundbeloppet den 15:e i varje månad utifrån det faktiska barn-och elevantalet. Under juni, juli och augusti görs inga mätningar. För juni och juli används antalssiffror från maj, medan för augusti görs justering i samband med mätningen i september.

För barn som flyttas över från förskola, till förskoleklass och fritidshem faktureras förskolepriset för januari – juli och priset för fritidshem och förskoleklass augusti – december.

För kommunala enheter görs justering av grundbeloppet två gånger årligen den 15:e april och 15:e oktober utifrån det faktiska barn- och elevantalet. De kommunala enheterna kompenseras med 50 % av grundbeloppet vid ökning av barn- och elevantal vid minskning så belastas enheten med 50 % neddragning av grundbeloppet.

2 Grundbelopp

2.1 Grundbeloppets olika delar

2.1.1 Administration

Gäller enbart fristående verksamheter och avser administrativa kostnader som ska beräknas till tre procent av grundbeloppet, dock ej för annan pedagogisk verksamhet som beräknas till en procent.

2.1.2 Elevhälsa

Elevhälsa avser kostnader för sådan elevhälsa som avser medicinska, psykologiska eller psykosociala insatser.

2.1.3 Lokalkostnader

Lokalkostnader avser kostnader för hyra, driftskostnader, inventarier som inte är läromedel, kapitalkostnader i form av ränta på lån och liknande, dock inte kostnader för amortering. De kommunala verksamheterna ersätts vid budgetbeslutet¹ i Utbildningsnämnden med 100 procent av de faktiska hyreskostnaderna för kommunala lokaler. Fristående enheter ersätts med Bollebygd kommuns genomsnittliga lokalkostnad per elev. Beräkningsgrunden till kommunens genomsnittliga lokalkostnad är nämndens budgeterade lokalkostnad och reduceras med:

- Idrottshallar, den tid som inte nyttjas av skola, förskola, förskoleklass och fritidshem

2.1.3 Lärverktyg

Lärverktyg avser kostnader för läroböcker, litteratur, datorer, teknik och maskiner som används i undervisningen, skolbibliotek, studiebesök och liknande.

2.1.4 Löner

Kommunala verksamheter ersätts för löneökningar efter avslutade löneöversyner. Fristående enheter ersätts för löneökningar enligt budgeterad uppräknings.

2.1.5 Mervärdesskatt

Gäller fristående verksamheter och avser ett schablonbelopp som uppgår till sex procent av det totala bidragsbeloppet.

¹ Sker vanligtvis på decembersammanträdet.

2.1.6 Måltider

Måltider avser kostnader för livsmedel, personal, transporter och därmed sammanhängande administration och liknande.

2.1.7 Omkostnadsersättning

Gäller fristående annan pedagogisk omsorg och innefattar mathållning el, vatten, slitage av möbler och övrig inredning samt mindre förbrukningsartiklar.

2.1.8 Omsorg och pedagogisk verksamhet

Omsorg och pedagogisk verksamhet avser kostnader för personal i den pedagogiska verksamheten och omsorgen, stödåtgärder till barn eller elever, kompetensutveckling av personalen och liknande kostnader. För fristående enheter ingår även kostnader för förskolechef eller andra anställda med ledningsuppgifter.

2.1.9 Pedagogiskt material och utrustning

Pedagogiskt material och utrustning avser kostnader för lek- och lärprodukter, teknik och maskiner som används i verksamheten, studiebesök och liknande kostnader.

2.1.10 Undervisning

Undervisning avser kostnader för undervisande personal, stödåtgärder till elever, arbetslivsorientering, kompetensutveckling av personalen och liknande kostnader. För fristående enheter ingår även kostnad för skolans rektor och andra anställda med ledningsuppgifter.

2.2 Förskola

Bidraget består av ett grundbelopp som ska avse ersättning för;

1. omsorg och pedagogisk verksamhet,
2. pedagogiskt material och utrustning,
3. måltider,
4. administration,
5. mervärdesskatt
6. lokalkostnader.

Grundbeloppet är differentierad med olika belopp beroende på barnets ålder och vistelsetid.

Vistelsetimmar grundas på den information man kan få ur nya elevsystemet och är fördelade i två intervaller med viktning enligt följande;

- 0-15 vistelsetimmar per vecka faktor 0,7
- 15,01< vistelsetimmar per vecka faktor 1,0

Uppdelning på barnets ålder är;

- 1-3 år faktor 1,1
- 3-5 år faktor 0,9

Tabell 1. Grundbelopp kronor per barn och år, kommunal enhet 2023

Åldersgrupp	Förskola			
	1-3 år		3-5 år	
	0-15 tim	15,01< tim	0-15 tim	15,01< tim
Bollebygds kommun	105 798	131 100	95 064	115 765
Fristående enhet	117 580	145 813	105 603	128 702

2.3 Pedagogisk omsorg

Bidraget består av ett grundbelopp som ska avse ersättning för;

1. omsorg och pedagogisk verksamhet,
2. pedagogiskt material och utrustning,
3. måltider,
4. administration,
5. mervärdesskatt
6. lokalkostnader.

1. omsorg och pedagogisk verksamhet utgörs av 70 procent av densamma för förskolan. Övriga delar av grundbeloppet är samma som för förskolan.

Tabell 2. Grundbelopp kronor per barn och år, kommunal enhet 2023

Åldersgrupp	Pedagogisk omsorg			
	1-3 år		3-5 år	
	0-15 tim	15,01< tim	0-15 tim	15,01< tim
Bollebygds kommun	81 990	99 701	74 476	88 967
Fristående enhet	91 028	110 791	82 644	98 814

2.4 Förskoleklass och grundskola

Bidraget består av ett grundbelopp som ska avse ersättning för;

1. undervisning,
2. lärverktyg,
3. elevhälsa,
4. måltider,
5. administration,
6. mervärdesskatt
7. lokalkostnader.

Grundbeloppet är differentierad med olika belopp beroende på skolår. Uppdelningen på skolår har timplan som grund och är enligt följande:

- Förskoleklass

- Skolår 1-3
- Skolår 4-6
- Skolår 7-9

Tabell 3. Grundbelopp per elev och år 2023

	Grundskola			
Åldersgrupp	Förskoleklass	Grundskola Åk 1-3	Grundskola Åk 4-6	Grundskola 7-9
Bollebygds kommun	74 090	84 897	89 498	93 197
Fristående enhet	83 288	95 159	100 241	104 264

2.5 Grundsärskola

Bidraget består av ett grundbelopp som ska avse ersättning för;

1. undervisning,
2. lärverktyg,
3. elevhälsa,
4. måltider,
5. administration,
6. mervärdesskatt
7. lokalkostnader.

Grundbeloppet är differentierad med olika belopp beroende på tre intervaller för tilldelning till elever mottagna i grundsärskolan:

- Nivå 4 elev mottagen i grundsärskola samt integrerad elev. Det differentierade beloppet gäller även elever som är omvänt integrerade i grundsärskolan.
- Nivå 6 elev mottagen i grundsärskola med omfattande stödbehov
- Nivå 10 elev med ämnesområden

Tabell 4. Grundbelopp per elev och år 2023

	Grundsärskola		
Nivåer	Nivå 10	Nivå 6	Nivå 4
Bollebygds kommun	829 121	545 121	403 121
Fristående enhet	907 010	596 784	441 671

Tabell 5. Grundbelopp per elev och år 2023

	Fritidshem grundsärskola		
Nivåer	Nivå 10	Nivå 6	Nivå 4
Bollebygds kommun	168 112	106 393	75 533
Fristående enhet	183 714	116 329	82 636

2.6 Fritidshem

Bidraget består av ett grundbelopp som ska avse ersättning för;

1. omsorg och pedagogisk verksamhet,
2. pedagogiskt material och utrustning,
3. måltider,
4. administration,
5. Mervärdesskatt,
6. lokalkostnader.

Grundbeloppet är differentierat med olika belopp beroende på skolår. Uppdelningen på skolår är enligt följande:

- Skolår F-3
- Skolår 4-6

Elev med lovdagsplacering ersätts med 20 procent av grundbeloppet.

Tabell 5. Grundbelopp per elev och år 2023

Fritidshem		
Åldersgrupp	Fritidshem F-3	Fritidshem 4-6
Bollebygds kommun	36 899	26 648
Fristående enhet	41 049	29 611

3. Struktur tillägg

Struktur tillägget karaktäriseras av att det ger ett differentierat tillägg per barn/elev och bygger på barnens/elevernas socioekonomiska bakgrund. Resursfördelningen ska kompensera för skillnader i barnens och elevernas förutsättningar.

Modellen beräknar barnens/elevernas socioekonomiska förutsättningar enligt de två variabler. Barn och elever i Bollebygd skolor/förskolor används som underlag för beräkningarna. Beräkningarna grundas på statistik som hämtas från SCB.

Variabler som används i beräkningarna är:

- Nyanvandring (de senaste fyra åren), elev
- Utbildningsnivå hos föräldrar

Variablerna har valts utifrån den betydelse de ger för elevernas kunskapsresultat. Den nyanlända elevens första tid i skolan har visat sig vara avgörande för hans eller hennes framtida skolgång. Skolans förhållningssätt är centralt för de nyanlända elevernas förutsättningar och är avgörande för vilken undervisning de nyanlända eleverna får. De nyanlända eleverna behöver mötas av höga förväntningar på deras egen förmåga. Skolan som helhet ska ta ett gemensamt ansvar för att anpassa och genomföra undervisningen. Föräldrarnas utbildningsbakgrund beskrivs i flera översikter bl.a. hos Skolverket och Skolinspektionen, vara den faktor som har störst samband med elevens betygsresultat.

Justering av struktur tilldelningen görs vanligtvis en gång per år, den 1 januari, utifrån aktuellt elevunderlag 15 oktober året innan.

Struktur tillägget ges endast till enheter med > 25 barn/elever folkbokförda i Bollebygds kommun. Struktur tillägget utgör 3 procent av de totala resurserna för elevpeng och barnpeng som fördelas inom modellen efter det att tilläggsbeloppet beräknats.

Tabell 6. Struktur tilldelning 2023

Skola, förskoleklass och fritidshem	Struktur tilldelning kr per enhet och år
Töllsjöskolan	186 000
Örelundsskolan	401 000
Bollebygds grundsärskola (fritidshem)	5 000
Bollebygds skolan F-3	529 000
Bollebygds skolan 4-6	495 000
Bollebygds skolan 7-9	292 000
Gaddens skolan	0

Tabell 7. Strukturtilldelning 2023

Förskola	Strukturtilldelning kr per enhet och år
Eriksgårdens Förskola	0
Nolåns Förskola	192 000
Söråns Förskola	210 000
Odensgårdens Förskola	144 000
Slättängsgårdens Förskola	279 000
Ekdalens Förskola	102 000
Krokdals Förskola	270 000

4. Tilläggsbelopp

En del av resursen kvarhålls för barn/elever i behov av omfattande stödåtgärder samt för modersmålsundervisning i grundskolan.

4.1 Omfattande stödbehov

Ersättningen för särskilda stödåtgärder, för elever som har ett omfattande behov av särskilt stöd och som inte ryms inom den vanliga undervisningen. Den vanliga undervisningen ska rymmas inom grundbeloppet.

Tabell 8. tilläggsbelopp 2023 Grundskola

Verksamhet	Tilläggsbelopp kr per huvudman och år
Bollebygds kommuns grundskolor	2 353 000
Fristående grundskolor	493 000

Tabell 9. tilläggsbelopp 2023. Satsning Barn med omfattande stödbehov för 2023.

Verksamhet	Tilläggsbelopp kr per huvudman och år
Bollebygds kommuns skolor	2 067 000
Fristående skolor	433 000

Tabell 10. tilläggsbelopp 2023 Förskola

Verksamhet	Tilläggsbelopp kr per huvudman och år
Bollebygds kommuns förskolor	1 162 000
Fristående förskolor	72 000

Ersättning för barn/elever med omfattande behov av omfattande stödåtgärder utgör 5 procent av grundskola, fritidshem, förskoleklass och 3 procent av förskola av de totala resurserna för elevpeng och barnpeng som fördelas inom modellen.

Under våren fördelas medel till kommunala enheter. På samma sätt fördelas potten efter ansökan för fristående enheter för vidare fördelning till elever med omfattande behov av särskilt stöd. Ansökan sker på anvisad blankett.

För 2023 finns en särskild satsning för barn med omfattande stödbehov i grundskolan.

4.2 Modersmålsundervisning

Tilldelning för de elever som deltar i modersmålsundervisning. Bidraget grundar sig på den kommunala verksamhetens kostnad per elev och omprövas årligen utifrån motsvarande års kostnad.

Tilldelning för de elever i fristående skolor som deltar i modersmålsundervisning sker efter ansökan från skolan. Ansökan sker på anvisad blankett.

5. Bilagor

5.1 Tabeller: Grundbelopp

Observera att beloppet Summa bidrag förutsätter att anordnaren tar ut barnomsorgsintäkt.

Bilaga tabell 1	Förskola				
	Enskilda	1-3 år		3-5 år	
		0-15	15,01<	0-15	15,01<
Omsorg och pedagogisk verksamhet	72 721	98 580	61 751	82 908	
Pedagogiskt material och utrustning	1 852	1 852	1 852	1 852	
Måltider	9 446	9 446	9 446	9 446	
Lokalkostnader	23 675	23 675	23 675	23 675	
Summa	107 694	133 553	96 724	117 881	
Anpassning 0%	0	0	0	0	
Administration 3%	3 231	4 007	2 902	3 536	
S:a grundbelopp	110 925	137 560	99 626	121 417	
Moms 6%	6 655	8 254	5 978	7 285	
Bidrag inkl. moms	117 580	145 813	105 603	128 702	
Avgår barnomsorgsintäkt					
Summa bidrag	117 580	145 813	105 603	128 702	
Summa bidrag per månad	9 798	12 151	8 800	10 725	

Observera att beloppet Summa bidrag förutsätter att anordnaren tar ut barnomsorgsintäkt.

Bilaga tabell 2	Pedagogisk omsorg				
	Enskilda	1-3 år		3-5 år	
		0-15	15,01<	0-15	15,01<
Omsorg och pedagogisk verksamhet	50 778	68 879	43 099	57 909	
Omkostnadsersättning	32 596	32 596	32 596	32 596	
Summa	83 374	101 475	75 695	90 505	
Anpassning 0%	0	0	0	0	
Administration 3%	2 501	3 044	2 271	2 715	
S:a grundbelopp	85 876	104 520	77 966	93 221	
Moms 6%	5 153	6 271	4 678	5 593	
Bidrag inkl. moms	91 028	110 791	82 644	98 814	
Avgår barnomsorgsintäkt					
Summa bidrag	91 028	110 791	82 644	98 814	
Summa bidrag per månad	7 586	9 233	6 887	8 234	

Observera att beloppet Summa bidrag förutsätter att anordnaren tar ut barnomsorgsintäkt.

Bilaga tabell 3

Enskilda	Fritidshem	
	F-3	4-6
Omsorg och pedagogisk verksamhet	23 629	13 153
Pedagogiskt material och utrustning	1 000	1 000
Måltider	4 977	4 977
Lokalkostnader	7 992	7 992
Summa	37 598	27 121
Anpassning 0%	0	0
Administration 3%	1 128	814
S:a grundbelopp	38 726	27 935
Moms 6%	2 324	1 676
Bidrag inkl. moms	41 049	29 611
Avgår barnomsorgsintäkt		
Summa bidrag	41 049	29 611
Summa bidrag per månad	3 421	2 468

Bilaga tabell 4

Enskilda	Grundskola			
	Förskoleklass	Åk 1-3	Åk 4-6	Åk 7-9
Undervisning	38 246	49 688	53 620	57 098
Lärverktyg	5 186	5 321	6 043	6 250
Elevhälsa	3 888	3 888	3 888	3 888
Måltider	7 003	7 003	7 003	7 003
Lokalkostnader	21 963	21 259	21 259	21 259
Summa	76 285	87 158	91 813	95 498
Anpassning 0%	0	0	0	0
Administration 3%	2 289	2 615	2 754	2 865
S:a grundbelopp	78 574	89 773	94 567	98 363
Moms 6%	4 714	5 386	5 674	5 902
Bidrag inkl. moms	83 288	95 159	100 241	104 264
Avgår barnomsorgsintäkt				
Summa bidrag	83 288	95 159	100 241	104 264
Summa bidrag per månad	6 941	7 930	8 353	8 689

Bilaga tabell 5

Enskilda	Grundskola		
	Nivå 10	Nivå 6	Nivå 4
Undervisning	745 376	461 234	319 163
Lärverktyg	17 000	17 000	17 000
Elevhälsa	3 888	3 888	3 888
Måltider	8 856	8 856	8 856
Lokalkostnader	55 628	55 628	55 628
Summa	830 748	546 606	404 535
Anpassning 0%	0	0	0
Administration 3%	24 922	16 398	12 136
S:a grundbelopp	855 670	563 004	416 671
Moms 6%	51 340	33 780	25 000
Bidrag inkl. moms	907 010	596 784	441 671
Avgår barnomsorgsintäkt			
Summa bidrag	907 010	596 784	441 671
Summa bidrag per månad	75 584	49 732	36 806

Observera att beloppet Summa bidrag förutsätter att anordnaren tar ut barnomsorgsintäkt.

Bilaga tabell 6

Enskilda	Fritidshem grundskola		
	Nivå 10	Nivå 6	Nivå 4
Omsorg och pedagogisk verksamhet	154 299	92 579	61 720
Pedagogiskt material och utrustning	1 000	1 000	1 000
Måltider	4 977	4 977	4 977
Lokalkostnader	7 992	7 992	7 992
Summa	168 267	106 548	75 688
Anpassning 0%	0	0	0
Administration 3%	5 048	3 196	2 271
S:a grundbelopp	173 315	109 744	77 959
Moms 6%	10 399	6 585	4 678
Bidrag inkl. moms	183 714	116 329	82 636
Avgår barnomsorgsintäkt			
Summa bidrag	183 714	116 329	82 636
Summa bidrag per månad	15 310	9 694	6 886



7. Beslut om prislister för gymnasium 2023 UN2022/371

Utbildningsförvaltningen

Lisa Johansson | Ekonom
0734-64 70 40 | lisa.johansson@bollebygd.se

Utbildningsnämnden

Beslut om prislista för gymnasium 2023

Förslag till beslut

Utbildningsnämnden beslutar att:

- ersätta gymnasieskolor enligt Skolverkets fastställda prislista 2023.
- för naturbruksinriktning ersätta gymnasieskolor enligt priserna fastslagna i samverkansavtalet med Västra Götalandsregionen för 2023.
- att i andra fall ersätta gymnasieskolor enligt Borås Stads prislista för 2023.

Ärendet

Riksprislistan ska användas när en elev väljer en fristående gymnasieskola och elevens hemkommun inte erbjuder motsvarande program eller inriktning. Hemkommunen ska då ersätta den fristående skolan enligt riksprislistan som fastställs av Skolverket. I riksprislistan anges ersättningsbelopp per elev och år för olika gymnasieprogram. Beloppen i riksprislistan grundar sig på kommunernas budgeterade bidragsbelopp per elev, program och i fyra fall även inriktning från de kommuner och landsting som anordnar utbildningarna i egen regi. Skolverket meddelar föreskrifter om grundbeloppens storlek senast den 31 januari det kalenderår som föreskrifterna gäller för. Bestämmelserna finns i Skollagen (2010:800) 16 kap samt i Gymnasieförordningen (2010:2039) 13 kap.

I några fall t.ex. för IM (individuella programmet) fastställer Skolverket inget rikspris. Förvaltningen föreslår därför att man de gånger detta uppstår, ersätter enligt Borås Stads gymnasieprislista.

För utbildningar med naturbruksinriktning har Bollebygds kommun ett samverkansavtal med Västra Götalandsregionen som fastslår prislista.

Barnkonsekvensanalys

Prislistan är en riksprislista och grundar sig på alla kommuners bidragsbelopp. Förvaltningen ser inga konsekvenser ur ett barnperspektiv.

Beslutsunderlag

- Beslut om prislista för gymnasium 2023, Tjänsteskrivelse

Skickas till

Fristående gymnasieskolor där Bollebygds kommun har elever
Ekonomiavdelningen
Ekonomiadministratörer inom Utbildning, gymnasiesektorn

BOLLEBYGDS KOMMUN

Utbildningsförvaltningen

Annelie Fischer
Förvaltningschef

Lisa Johansson
Ekonom



8. Driftsbidrag 2022, Cykelled Bollekollen Sportklubb UN2022/26

Utbildningsförvaltningen

Robert Hagström | Enhetschef kultur och fritid
0734-64 72 01 | robert.hagstrom@bollebygd.se

Ansökan om driftsbidrag downhill 2022, Bollekollens sportklubb

Förslag till beslut

Utbildningsnämnden beslutar att ge Bollekollens sportklubb 40 000 kr i driftsbidrag för år 2022 till föreningens downhillbana.

Ärendet

Bollekollens sportklubb har ansökt om driftsbidrag till föreningens downhillbana. I kommunens riktlinjer för föreningsbidrag (Dnr: KS2013/434), finns inte downhill i listan på ”Driftstöd till idrotts/fritidsanläggning”. Detta medför att utbildningsnämnden måste ta beslut om ansökan ska beviljas eller inte.

Driften av en downhillbana kan likställas med driften av ett elljusspår. De föreningar som har elljusspår kan ansöka om driftsbidrag på 8000 kr/km. Downhillbanan är 5 km lång inkl. liftspår, vilket motsvarar ett bidrag på 40 000 kr/år. Bidraget är tänkt att gå till underhåll och utveckling av lederna.

I Bollekollen finns en ankarlift och åtta leder för cykling i olika svårighetsgrader (kartan över leder kommer revideras). Lederna används i dagsläget en vardag i veckan samt lördag och söndagar under perioden april till oktober. Lederna används av Bollekollen Sportklubb men också av 7H ParaAlpint och CK master. Nedfarterna används både vid träning och vid tävling. Det kommer även besökare från andra kommunerna.

Bollekollens sportklubb har 121 medlemmar i dagsläget, var av 47 medlemmar är i åldern 4-20 år.

Ekonomiska förutsättningar

Driftsbidraget till Bollekollens sportklubb ryms inom Kultur- och fritids driftsbidragsbudget. Budget för driftsbidrag är 300 tkr/år

Barnkonsekvensanalys

Bollekollens sportklubb har verksamhet för barn och unga., både sommar- och vintertid. Ett bidrag till deras downhillbanan, skulle medföra att fler barn och unga kan ha en aktiv fritid. Backen används också till att köra ”Cingo”, som är en tandemmountainbike för de som inte kan cykla själva.

Beslutsunderlag

- Tjänsteskrivelse, 2022-12-05
- Ansökan bidrag cykelleder, 2022-01-24
- Bilaga bidrag cykelleder, 2022-01-24
- Karta downhillleder, 2022-11-03

Skickas till

Bollekollen sportklubb

Handläggaren

BOLLEBYGDS KOMMUN

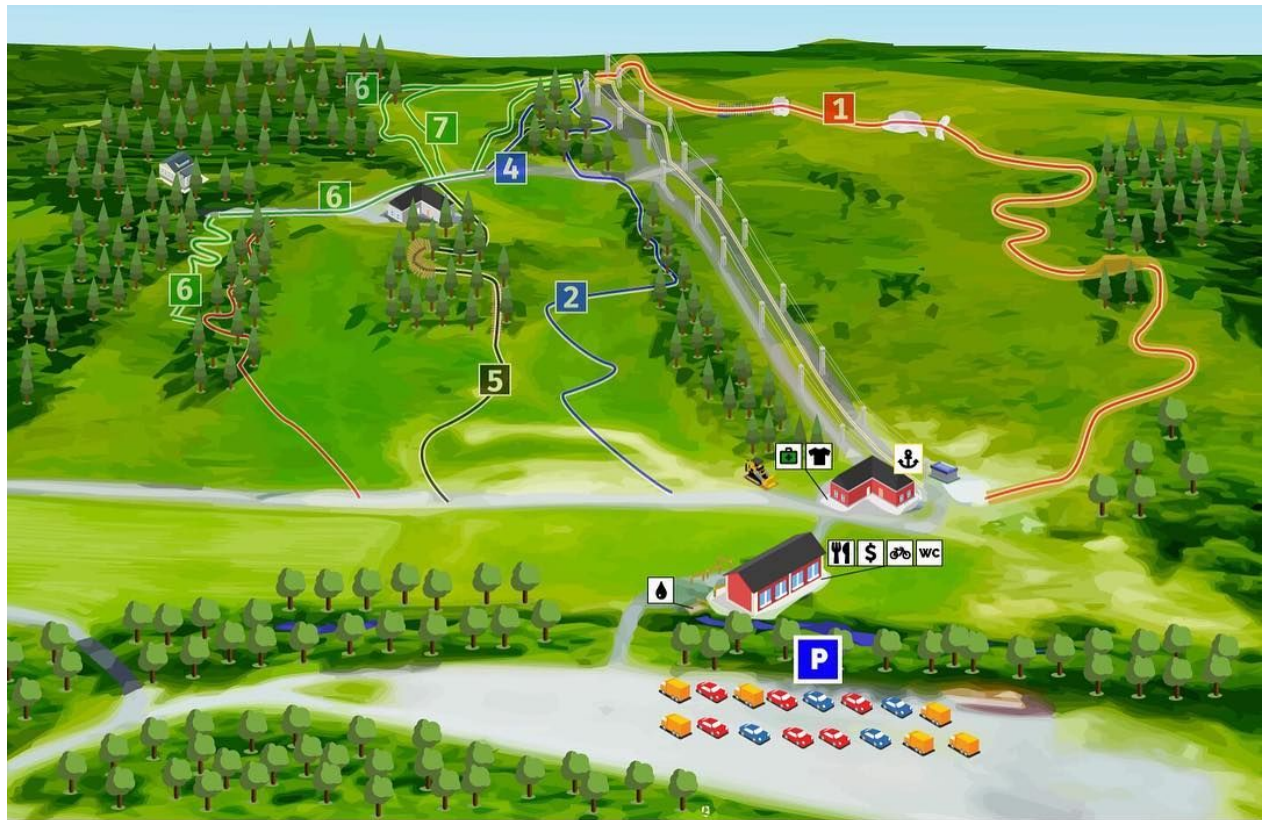
Utbildningsförvaltningen

Annelie Fischer

Förvaltningschef

Robert Hagström

Enhetschef kultur och fritid



- | | | | |
|--------------------|--------------------------|------------------|------------------|
| 1. DH-linen | 3. Kolle-transfer | 5. Bolle | 7. Passet |
| 2. Blue | 4. Kolle | 6. Kanada | |

Bilaga till driftsbidrag – Cykelleder/Downhill

Bollekollensportklubb är en ideell förening som arrenderar och bedriver downhillcykling i Bollekollen/Bollebygd.

Det är inte bara föreningens medlemmar som cyklar i våra leder utan även allmänheten. Vi bidrar aktivt till en ökad folkhälsa i vår kommun samt kranskommuner. Vi sätter Bollebygd som kommun på kartan och bidrar till att människor besöker vårt samhälle.

Vi har ett nära samarbete med 7H ParaAlpint som bedriver utbildning samt har utrustning hos oss och möjliggör för precis alla att cykla downhill. Detta är något helt unikt för Bollebygd, det finns ingen annastans i Sverige idag.

Likt en del andra föreningar så nyttjar vi inte kommunala anläggningar utan hyr, underhåller och driftar en icke kommunal anläggning i detta fall en downhillanläggning.

Hade vi ex varit en fotbollsförening så hade vi fått nyttjat de kommunala idrottsanläggningarna ex gymnastiksalarna gratis dvs ingen kostnad vare sig för underhåll, drift eller hyra.

Att driva en cykel/downhillanläggning med framkomliga leder kostar en hel del och för att klara av ekonomin arbetar alla medlemmar ideellt samt har intäkter i form av sponsring och försäljning av primärt liftkort.

För att möjliggöra för fler att cykla är en viktig faktor att kunna hålla ned liftkortspriset.

Den i särklass dyraste delen men att drifta de leder vi har är att röja lederna från sly samt drifta liften.

I riktlinjer för stöd för föreningar finns inte cykelleder/downhill anläggning upptagen men vi anser det bör kunna jämföras med ett motionsspår. Ett motionsspår beviljas med 8000 kronor per km och skall då täcka röjning av växtlighet samt el för belysning. I vårt fall är röjning av växtlighet jämförbart och elen för belysningen är jämförbar med att drifta liften.

Vi önskar därmed att bli beviljade samma bidrag som elljusspår för de cykelleder vi har. Den totala längden för cykellederna som vi har inklusive liftgatan är ca 5km vi ansöker alltså om 40 000 kronor i driftsbidrag.

Bollebygd 2021-12-22

Rickard Svensson Ordförande

Förening driftbidraget avser

Förening Bollekollen Sportklubb		
Adress Slalomvägen 2		
Postnummer 51733	Ort Bollebygd	
Kontaktperson Rickard Svensson		Bank/postgiro bg 478-3676
Telefon (bostad)	Telefon (arbete) 0735-680399	Telefon (mobil) 0735-680399

Ansökan skall vara inlämnad till kommunkansliet senast 31 mars året innan det år bidrag önskas.

Anläggningar driftbidraget avser

Cykelleder/Downhill se bilaga

Ansökan avser (kryssa för alternativ)

 Kommunkansliets
anteckningar

			Kommunkansliets anteckningar
<input type="checkbox"/>	Fotbollsplan gräs minst 6000 kvm	Antal.....st	
<input type="checkbox"/>	Fotbollsplan sand minst 4000 kvm	Antal.....st	
<input type="checkbox"/>	Elljus gräsplan minst 4000 kvm	Antal.....st	
<input type="checkbox"/>	Elljus sandplan minst 4000 kvm	Antal.....st	
<input type="checkbox"/>	Läktare med tak		
<input type="checkbox"/>	Löparbanor med anordning för hopp och kast - minst 4 banor		
<input type="checkbox"/>	Elljusspår (enl. Naturvårdsverkets publikationer 64.1978)	Längd.....m	
<input type="checkbox"/>	Isbanor minimum 1000 kvm		
<input checked="" type="checkbox"/>	Slalombacke	Längd.....m	
<input type="checkbox"/>	Tennisbanor "ute"	Antal.....st	
<input type="checkbox"/>	Båtsport - vattenskidanläggning		
<input type="checkbox"/>	Ridanläggning "manege"		
<input type="checkbox"/>	Paddock, elbelyst minst 25*50m		
<input type="checkbox"/>	Skjutbanor		
<input type="checkbox"/>	Hunddressyrplan (elljus, gräs minst 2000 kvm)		
<input type="checkbox"/>	Golfbana		
<input type="checkbox"/>	Revidering av orienteringskartor		
		Summa bidrag	

Underskrift (riktigheten av inlämnad ansökan intygas)

Ort och datum Bollebygd 2021-12-22
Uppgiftslämnare Rickard Svensson



9. Uppgiftsfördelning av arbetsmiljöuppgifter UN2022/370



Utbildningsförvaltningen

Annelie Fischer | Utbildningschef
0734-64 72 00 | annelie.fischer@bollebygd.se

Utbildningsnämnden

Uppgiftsfördelning av arbetsmiljöuppgifter

Förslag till beslut

Utbildningsnämnden beslutar att fördela arbetsmiljöuppgifter till förvaltningschef samt ger förvaltningschef rätt att fördela uppgifter vidare.

Ärendet

I kommunerna är de förtroendevalda arbetsgivare och därigenom även huvudansvariga för en god arbetsmiljö. För att kunna uppfylla sitt ansvar är det viktigt att arbetsgivaren fördelar uppgifter i arbetsmiljöarbetet på andra personer i verksamheten. Uppgifterna ska läggas på de som har de bästa förutsättningarna att utföra uppgifterna eller kan se till att de blir utförda. Kommunfullmäktige är högsta företrädare för arbetsgivaren och har därmed uppgiften att fördela arbetsmiljöuppgifterna till respektive nämnd, samt att föra in uppgifterna i reglementet för nämndens verksamhet. Nämnderna ansvarar i sin tur för förvaltningen och den löpande verksamheten och ska verkställa fullmäktiges beslut. Detta sker på det sätt som anges i dessa riktlinjer. Även om uppgifterna i arbetsmiljöarbetet är tydligt fördelade från nämnden till chefer i verksamheten har nämnden fortfarande ett övergripande ansvar. De beslut som fattas i nämnden, till exempel när det gäller resurstilldelning, kan få konsekvenser för tjänstepersonernas möjligheter att utföra sina arbetsmiljöuppgifter och därmed leva upp till lagstiftningen. En förutsättning för att kunna genomföra uppgiftsfördelningen på ett bra sätt är att det finns resurser som gör det möjligt att arbeta med arbetsmiljöfrågor. Resurser handlar om kunskaper, kompetens, tid, pengar, lokaler samt befogenheter att fatta beslut. När en person som har tilldelats uppgifter i arbetsmiljöarbetet inte kan utföra dessa på ett bra sätt ska hen signalera det uppåt i organisationen. Det kan handla om behov av större beslutsbefogenhet, mer tid, ekonomiska resurser eller ytterligare kunskaper inom något område.

Barnkonsekvensanalys

Elever vid alla typer av skolor omfattas i huvudsak av arbetsmiljölagen från och med förskoleklass. Från årskurs sju har eleverna rätt att utse elevskyddsombud som får vara med i skolans arbetsmiljöarbete.

Beslutsunderlag

- Riktlinjer och ansvar för uppgiftsfördelning av arbetsmiljöuppgifter
- Fördelning av arbetsmiljöuppgifter till chef
- Fördelning av arbetsmiljöuppgifter till medarbetare
- Returnering av arbetsmiljöuppgifter



Skickas till

Klicka eller tryck här för att ange text.

BOLLEBYGDS KOMMUN

Utbildningsförvaltningen

Annelie Fischer

Utbildningschef

Riktlinjer och ansvar för uppgiftsfördelning av arbetsmiljöuppgifter

1. Inledning

I kommunerna är de förtroendevalda arbetsgivare och därigenom även huvudansvariga för en god arbetsmiljö. För att kunna uppfylla sitt ansvar är det viktigt att arbetsgivaren fördelar uppgifter i arbetsmiljöarbetet på andra personer i verksamheten. Uppgifterna ska läggas på de som har de bästa förutsättningarna att utföra uppgifterna eller kan se till att de blir utförda.

Kommunfullmäktige är högsta företrädare för arbetsgivaren och har därmed uppgiften att fördela arbetsmiljöuppgifterna till respektive nämnd, samt att föra in uppgifterna i reglementet för nämndens verksamhet. Nämnderna ansvarar i sin tur för förvaltningen och den löpande verksamheten och ska verkställa fullmäktiges beslut. Detta sker på det sätt som anges i dessa riktlinjer.

2. Syfte

Enligt Arbetsmiljöverkets föreskrifter om systematiskt arbetsmiljöarbete (AFS 2001:1) ska arbetsgivaren fördela arbetsmiljöuppgifterna på ett lämpligt sätt i organisationen. Det är lämpligt att fördela uppgifterna på ett sätt som gör det möjligt för chefer och andra att hantera arbetsmiljöfrågor som hänger nära samman med deras övriga arbete. Syftet med uppgiftsfördelningen är att det ska vara tydligt vem som gör vad för att undvika att arbetsmiljöuppgifter förbises eller glöms bort. Uppgiftsfördelningen syftar också till att förebygga arbetsmiljörisker inom verksamheten samt att skapa en god och tillfredställande arbetsmiljö.

3. Förutsättningar för uppgiftsfördelning

En förutsättning för att kunna genomföra uppgiftsfördelningen på ett bra sätt är att det finns resurser som gör det möjligt att arbeta med arbetsmiljöfrågor. Resurser handlar om kunskaper, kompetens, tid, pengar, lokaler samt befogenheter att fatta beslut. När en person som har tilldelats uppgifter i arbetsmiljöarbetet inte kan utföra dessa på ett bra sätt ska hen signalera det uppåt i organisationen. Det kan handla om behov av större beslutsbefogenhet, mer tid, ekonomiska resurser eller ytterligare kunskaper inom något område.

4. Nämndens övergripande ansvar

Även om uppgifterna i arbetsmiljöarbetet är tydligt fördelade från nämnden till chefer i verksamheten har nämnden fortfarande ett övergripande ansvar. De beslut som fattas i nämnden, till exempel när det gäller resurstilldelning, kan få konsekvenser för tjänstepersonernas möjligheter att utföra sina arbetsmiljöuppgifter och därmed leva upp till lagstiftningen.

5. Fördelning av arbetsmiljöuppgifter

Uppgifter och ansvar som rör arbetsmiljöarbetet ska fördelas genom varje förvaltnings nämnd till chefer på olika nivåer, samt i vissa fall till medarbetare. Den som inte kan utföra sina uppgifter på ett sätt som säkerställer en god arbetsmiljö ska returnera uppgiften uppåt i organisationen.

5.1 Vem gör vad?

Kommunfullmäktige

- Fördelar arbetsmiljöuppgifter till kommunstyrelsen och nämnderna.
- Tar in arbetsmiljöarbetet i reglementet för nämndernas verksamhet.

Nämnd

- Fördelar arbetsmiljöuppgifter till förvaltningschef

- Ger förvaltningschef rätt att fördela uppgifter vidare.
- Beslutanderätten inom området ska framgå i förvaltningens delegationsordning.

Förvaltningschef

- Fördelar uppgifter till verksamhetschef eller motsvarande.
- Ger verksamhetschef eller motsvarande rätt att fördela de mera verksamhetsnära arbetsmiljöuppgifterna vidare till underordnad chef.

Verksamhetschef eller motsvarande

- Har verksamhets, ekonomi och personalansvar, samt ett övergripande ansvar inom sitt område.
- Fördelar de verksamhetsnära arbetsmiljöuppgifterna till underordnad chef.
- Ger underordnad chef (enhetschef, rektor eller motsvarande) rätt att fördela de verksamhetsnära arbetsmiljöuppgifterna vidare.
- Om underordnad chef saknas finns möjlighet att tilldela konkreta uppgifter till medarbetare. Verksamhetschef eller motsvarande ska då se till att medarbetaren ifråga har befogenheter, resurser, kunskaper och kompetens för att kunna utföra de tilldelade arbetsmiljöuppgifterna.

Enhetschef, rektor eller motsvarande

- Är första linjens chef och har verksamhets, ekonomi och personalansvar samt ett övergripande ansvar inom sitt område.
- Har möjlighet att tilldela konkreta arbetsmiljöuppgifter till medarbetare, och ska då se till att medarbetaren ifråga har befogenheter, resurser, kunskaper och kompetens för att kunna utföra de tilldelade arbetsmiljöuppgifterna.

Medarbetare med specifika uppdrag inom arbetsmiljö

- Medarbetare med specifika uppdrag inom arbetsmiljö, t ex kemilärare, slöjdlärare och idrottslärare, ansvarar för uppgifter som tilldelats av närmaste chef.
- Medarbetare som blivit tilldelad arbetsmiljöuppgifter kan inte fördela dessa arbetsmiljöuppgifter vidare till annan medarbetare.

6. Förtroendevaldas ansvar och uppgiftsfördelning av arbetsmiljöuppgifter

6.1 Kommunfullmäktiges ansvar för arbetsmiljöfrågor

Kommunfullmäktige ska:

- Fastställa en skriftlig arbetsmiljöpolicy.
- Fördela arbetsmiljöuppgifter till nämnderna och ta in uppgifter i reglementen för nämndernas verksamhet och arbetsformer.
- Se till att ingen arbetsmiljöfråga faller mellan stolarna eller glöms bort.
- Följa upp att nämnderna driver verksamheten i enlighet med arbetsmiljöpolicyen.
- Ge nämnderna ekonomiska resurser för arbetsmiljöarbetet.

6.2 Nämndens ansvar för arbetsmiljöfrågor

Nämnden är i egenskap av arbetsgivare huvudansvarig för respektive förvaltnings arbetsmiljö. Arbetsmiljöansvaret kan inte delegeras, men nämnden kan genom förvaltningschef fördela arbetsmiljöuppgifter.

Nämnden ska:

- Se till att verksamheten drivs i enlighet med gällande arbetsmiljölagstiftning.
- Verkställa fullmäktiges beslut och bland annat se till att konkreta arbetsmiljömål tas fram.
- Fördela arbetsmiljöuppgifter till förvaltningschef.
- Se till att förvaltningschefen har befogenheter, resurser, kunskaper och kompetens för att kunna driva arbetsmiljöarbetet.
- Ge förvaltningschefen rätt att fördela uppgifter så långt ut i organisationen att det systematiska arbetsmiljöarbetet (SAM) kan bedrivas ute på arbetsplatserna och att tillräckliga befogenheter, resurser, kunskaper och kompetens följer med.
- Se till att konsekvenserna för arbetsmiljön bedöms vid förändringar.
- Se till att ingen arbetsmiljöfråga faller mellan stolarna eller glöms bort.
- Se till att förebyggande åtgärder kan vidtas genom att ta upp arbetsmiljöinvesteringar i det årliga budgetförslaget.
- Se till att SAM följs upp årligen och fungerar både på förvaltningsnivå och i förvaltningsorganisationen i stort.
- Se till att nämnden får återkoppling på förvaltningens arbetsmiljöarbete.

6.3 Förvaltningschefens ansvar för arbetsmiljöfrågor**Förvaltningschefen ska:**

- Se till att det finns mål för arbetsmiljöarbetet och att dessa följs upp.
- Organisera förvaltningens arbetsmiljöarbete på lämpligt sätt.
- Självständigt och i nämndens ställe besluta i frågor om arbetsmiljöåtgärder inom den egna förvaltningen.
- Se till att det av uppgiftsfördelningen framgår vad som gäller vid chefers frånvaro eller semester.
- Se till att gällande uppgiftsfördelning tydligt visar vem i organisationen som har ansvar för varje typ av fråga.
- Ha tillräckliga kunskaper om arbetsmiljölagen, arbetsmiljöförordningen, för förvaltningen gällande föreskrifter samt andra lagar, avtal och regler som har påverkan på arbetsmiljön.
- Säkerställa att det i förvaltningen bedrivs ett systematiskt arbetsmiljöarbete i enlighet med de policys, planer, styrdokument, lagar, avtal, föreskrifter, rutiner och riktlinjer som berör arbetsmiljön.
- Bedriva samverkan i enlighet med Bollebygds kommuns samverkansavtal.
- Se till att samverkan sker i förvaltningens samverkansorganisation i vissa arbetsmiljöfrågor.
- Se till att det inom förvaltningen finns en organiserad arbetsanpassning- och rehabilitering.
- Se till att riskbedömningar och skyddsronder genomförs och eventuella risker eller brister åtgärdas och följs upp.
- Se till att handlingsplaner för arbetsmiljöarbetet upprättas och att insatserna för arbetsmiljön dokumenteras.
- Se till att det finns ekonomiska och personella förutsättningar för ett i praktiken fungerande arbetsmiljöarbete.
- Stimulera initiativ på arbetsmiljöområdet.
- Åtgärda brister i arbetsmiljön inom den givna fördelningen eller returnera frågan till nämnden.
- Se till att det systematiska arbetsmiljöarbetet följs upp årligen.

- Säkerställa att den som tar emot arbetsmiljöuppgifter har tillräckliga befogenheter, resurser, kunskaper och kompetens för att kunna utföra uppgifterna, samt löpande följa upp hur fördelningen fungerar och åtgärda eventuella brister
- Se till att tillbud och arbetsskador rapporteras, utreds och åtgärdas
- Se till att allvarliga tillbud och olyckor rapporteras till Arbetsmiljöverket omedelbart

6.4 Verksamhetschefens ansvar för arbetsmiljöfrågor

Verksamhetschefen ska:

- Klargöra ansvarsfördelningen till underställda chefer.
- Ha tillräckliga kunskaper om arbetsmiljölagen, arbetsmiljöförordningen, för verksamheten gällande föreskrifter samt andra lagar, avtal och regler som har påverkan på arbetsmiljön.
- Säkerställa att det i verksamheten bedrivs ett systematiskt arbetsmiljöarbete i enlighet med de policys, planer, styrdokument, lagar, avtal, föreskrifter, rutiner och riktlinjer som berör arbetsmiljön.
- Se till att underställda chefer har kunskap om arbetsmiljöområdet samt fortlöpande får den information och de instruktioner som är nödvändiga för att förebygga ohälsa och olycksfall.
- Se till att underställda chefer har de kunskaper som behövs för att motverka ohälsosam arbetsbelastning.
- Bedriva samverkan i enlighet med Bollebygds kommuns samverkansavtal.
- Samverka med skyddsombud i aktuella arbetsmiljöfrågor.
- Begära budgetmedel för nödvändiga arbetsmiljöförbättringar samt arbetsanpassnings- och rehabiliteringsverksamhet inom verksamhetsområdet.
- Se till att det finns ekonomiska och personella förutsättningar för ett i praktiken fungerande arbetsmiljöarbete.
- Se till att arbetsmiljöarbetet ingår som en del i den ordinarie verksamheten.
- Se till att målen för arbetsmiljöarbetet är kända och åtgärdas.
- Se till att eventuella ingripanden (förbud eller förelägganden) från Arbetsmiljöverket respekteras och efterlevs.
- Se till att riskbedömningar och skyddsronder genomförs och eventuella risker eller brister åtgärdas och följs upp.
- Se till att handlingsplaner för arbetsmiljöarbetet upprättas och att insatserna för arbetsmiljön dokumenteras.
- Se till att medarbetares rehabiliteringsbehov klarläggs, samt att rehabiliteringsåtgärder genomförs i enlighet med Bollebygd kommuns rehabiliteringsprocess.
- Se till att det systematiska arbetsmiljöarbetet följs upp årligen.
- Fortlöpande åtgärda akuta brister i arbetsmiljön eller returnera frågan till förvaltningschefen.

6.5 Enhetschef, rektor eller motsvarandes ansvar för arbetsmiljöfrågor

Arbetsmiljöarbetet ska bedrivas av enhetschef, rektor eller motsvarande tillsammans med medarbetarna som en naturlig del i den dagliga verksamheten. Chefen har ansvar för att skaffa sig kunskaper om Bollebygd kommuns policydokument och övriga regler som har betydelse för arbetsmiljöarbetet samt om Bollebygd kommuns Samverkansavtal.

Enhetschef, rektor eller motsvarande ska:

- På lokal nivå arbeta med att verkställa arbetsmiljömålen utifrån verksamhetsplanen.
- Ha tillräckliga kunskaper om arbetsmiljölagen, arbetsmiljöförordningen, för enheten gällande föreskrifter samt andra lagar, avtal och regler som har påverkan på arbetsmiljön.
- Säkerställa att det på enheten bedrivs ett systematiskt arbetsmiljöarbete i enlighet med de policys, planer, styrdokument, lagar, avtal, föreskrifter, rutiner och riktlinjer som berör arbetsmiljön.
- Se till att medarbetarna har kunskaper samt fortlöpande får den information och de instruktioner som är nödvändiga för att förebygga ohälsa och olycksfall.
- Samverka med lokala skyddsombud i aktuella arbetsmiljöfrågor.
- Bedriva samverkan i enlighet med Bollebygds kommuns samverkansavtal.
- Stimulera arbetsmiljöverksamheten bland medarbetare, bland annat genom att regelbundet ha dialog om arbetsmiljöfrågor på arbetsplatsträffar (APT).
- Se till att det är balans mellan krav och resurser på individnivå och att arbetsuppgifterna inte ger upphov till ohälsosam arbetsbelastning.
- Planera och genomföra förändringar som har betydelse för att förbättra arbetsmiljön.
- Se till att undersökningar av arbetsmiljön kontinuerligt genomförs utifrån de undersökningsmetoder som lämpar sig bäst inom verksamheten.
- Framföra behov av arbetsmiljöinvesteringar till verksamhetschef inför budgetarbetet.
- Se till att medarbetarna känner till kommunens rutiner som gäller i samband med olycksfall, tillbud och ohälsa, kränkande särbehandling och trakasserier, hot och våld etc.
- Omedelbart rapportera allvarigare olycka eller tillbud till Arbetsmiljöverket.
- Se till att utredning av olyckor och tillbud genomförs samt se till att medarbetarna fortlöpande får instruktioner om arbetsmetoder och arbetsmiljörisker för att förebygga ohälsa och olycksfall.
- Se till att riskbedömningar och skyddsronder genomförs och eventuella risker eller brister i arbetsmiljön åtgärdas och följs upp.
- Se till att handlingsplaner för arbetsmiljöarbetet upprättas och att insatserna för arbetsmiljön dokumenteras.
- Genomföra introduktion av nyanställda medarbetare, medarbetare som varit frånvarande en längre tid eller medarbetare som har fått nya arbetsuppgifter.
- Se till att befintliga hjälpmedel används på anvisat sätt och att medarbetarna använder den skyddsutrustning och personlig skyddsutrustning som krävs.
- Se till att medarbetarens rehabiliteringsbehov klarläggs och att arbetslivsinriktade rehabiliteringsåtgärder vidtas i enlighet med Bollebygd kommuns rehabiliteringsprocess.
- Returnera varje arbetsmiljöuppgift för vilken chefen saknar befogenhet, kompetens eller resurser till den chef som har fördelat arbetsmiljöuppgiften.
- Följa upp det systematiska arbetsmiljöarbetet årligen.

6.7 Medarbetare med specifika uppdrag inom arbetsmiljö

I samband med vissa arbetsmiljöfrågor kan det vara lämpligt att fördela uppgiften till en medarbetare istället för en chef. Detta bör ske då det finns en risk att chef inom verksamheten eller enheten inte har möjlighet att överblicka arbetet. I dessa fall är det viktigt att medarbetaren/medarbetarna ifråga har tillräckliga resurser för att utföra uppgiften samt att de regelbundet får möjlighet att stärka sin kunskap kring eventuella risker kopplade till arbetsmiljöarbetet. Blankett ”Fördelning av arbetsmiljöuppgifter till medarbetare” ska användas.

Fördelning av arbetsmiljöuppgifter till chef

Namn	Befattning
Förvaltning	Verksamhet/enhet

Vi har kommit överens om att de arbetsmiljöuppgifter som härmed fördelas enligt gällande riktlinjer utgör mitt arbetsmiljöansvar. Vi är också överens om att jag har de resurser, befogenheter, kunskaper och den kompetens som krävs för att kunna ta det ansvaret.

Om jag inte längre kan utföra en arbetsmiljöuppgift så att en god arbetsmiljö kan uppnås ska jag informera min chef/nämndsordförande och efterfråga ökade beslutsbefogenheter, ekonomiska resurser och/eller ytterligare kunskaper för att säkerställa att uppgiften kan genomföras. Om detta inte ger önskat resultat ska jag returnera den aktuella uppgiften skriftligen till min chef/nämndsordförande på blankett för returnering. I samband med returneringen skapar vi gemensamt en handlingsplan för att jag ska kunna återta ansvaret för den returnerade arbetsmiljöuppgiften snarast.

Namn Namnteckning – den som fördelar arbetsmiljöuppgifter	Namn Namnteckning – den som tar emot arbetsmiljöuppgifter
Namn Namnförtydligande	Namn Namnförtydligande
Namn Befattning/funktion/titel	Namn Befattning/funktion/titel
Namn Ort och datum	Namn Ort och datum

Originaldokumentet förvaras i personakten på HR-avdelningen. Fördelningen gäller tills vidare och upphör att gälla när den som mottagit arbetsmiljöuppgifterna slutar sin anställning i Bollebygds kommun.



Fördelning av arbetsmiljöuppgifter till medarbetare

Namn	Befattning
Förvaltning	Verksamhet/enhet
Arbetsmiljöuppgifter	

Vi har kommit överens om att de arbetsmiljöuppgifter som härmed fördelas enligt ovanstående samt enligt gällande riktlinjer utgör mitt arbetsmiljöansvar. Vi är också överens om att jag har de resurser, befogenheter, kunskaper och den kompetens som krävs för att kunna ta det ansvaret.

Om jag inte längre kan utföra en arbetsmiljöuppgift så att en god arbetsmiljö kan uppnås ska jag informera min chef och efterfråga ökade beslutsbefogenheter, ekonomiska resurser och/eller ytterligare kunskaper för att säkerställa att uppgiften kan genomföras. Om detta inte ger önskat resultat ska jag returnera den aktuella uppgiften skriftligen till min chef på blankett för returnering. I samband med returneringen skapar vi gemensamt en handlingsplan för att jag ska kunna återta ansvaret för den returnerade arbetsmiljöuppgiften snarast.

Namnteckning – den som fördelar arbetsmiljöuppgifter	Namnteckning – den som tar emot arbetsmiljöuppgifter
Namnförtydligande	Namnförtydligande
Befattning/funktion/titel	Befattning/funktion/titel
Ort och datum	Ort och datum

Originaldokumentet förvaras i personakten på HR-avdelningen. Fördelningen gäller tills vidare och upphör att gälla när den som mottagit arbetsmiljöuppgifterna slutar sin anställning i Bollebygds kommun.

Returnering av arbetsmiljöuppgifter

Namn	Befattning
Förvaltning	Verksamhet/enhet

Jag har fått arbetsmiljöuppgifter fördelade till mig inom ovan nämnda verksamhet. Jag bedömer att jag inte längre kan säkerställa en tillfredsställande arbetsmiljö och returnerar därför följande arbetsmiljöuppgifter:

--

Orsaken till varför returnering sker samt vad som behöver tillföras för att arbetsmiljöuppgifterna ska kunna återtas anges nedan. (T ex ytterligare kunskaper, befogenheter och/eller resurser).

--

Den som fördelade uppgifterna återtär härmed ansvaret för dessa. Returneringen gäller endast ovan angivna uppgifter, i övrigt gäller den uppgiftsfördelning som tidigare har överenskommit.

I samband med returneringen skapar vi en handlingsplan för att jag ska kunna återta ansvaret för den returnerade arbetsmiljöuppgiften snarast.

Namnteckning – den som tar emot returnerad arbetsmiljöuppgift	Namnteckning – den som returnerar arbetsmiljöuppgift
Namnförtydligande	Namnförtydligande
Befattning/funktion/titel	Befattning/funktion/titel
Ort och datum	Ort och datum



10. Regler för förskola, fritidshem och pedagogisk omsorg, revidering. UN2022/159



Utbildningsförvaltningen

Eva Westlund | Utvecklingsledare/utredare
0734-64 72 02 | eva.westlund@bollebygd.se

Utbildningsnämnden

Regler för förskola, pedagogisk omsorg samt fritidshem, revidering

Förslag till beslut

Utbildningsnämnden beslutar att komplettera regler för förskola, pedagogisk omsorg samt fritidshem med en skrivning vid ej anmäld utebliven närvaro.

Ärendet

Utbildningsnämnden antog 2019-03-25 § 10 regler för förskola, pedagogisk omsorg samt fritidshem. Reglerna reviderades av Utbildningsnämnden 2019-12-19 §92 samt 22-06-15 §56

Utbildningsförvaltningen föreslår att reglerna kompletteras med regler vid ej anmäld utebliven närvaro.

Ekonomiska förutsättningar

Reglerna förändrar inte de ekonomiska förutsättningarna.

Bedömning

Utbildningsförvaltningen ser ett behov av att förtydliga regler kring utebliven närvaro. Från och med ett års ålder ska barn erbjudas förskola i den omfattning det behövs med hänsyn till föräldrarnas förvärvsarbete eller studier, eller om barnet har ett eget behov på grund av familjens situation i övrigt. Det är ovanligt men det händer att vårdnadshavare inte använder erbjuden placering.

Barnkonsekvensanalys

Revideringen innebär ingen förändring för barn och unga.

Beslutsunderlag

- Regler för förskola, pedagogisk omsorg samt fritidshem, revidering tjänsteskrivelse 2022-11-15
- Regler för förskola, pedagogisk omsorg samt fritidshem, revidering rapport 2022-11-15

Skickas till

- Berörda rektorer

- Administratör
- Hemsidan

BOLLEBYGDS KOMMUN

Utbildningsförvaltningen

Annelie Fischer

Utbildningschef

Fastställt: UN 2019-03-18 §10

Gäller för: Utbildningsnämnden

Dokumentansvarig: Utbildningschef

Reviderad: 2019-12-09 §92

22-06-15 § 56

22-12-14 § **xx**

Dnr : UN2022/159

Regler för förskola, pedagogisk omsorg samt fritidshem

Förskola

Plats i förskola erbjuds från ett års ålder till dess att barnet börjar förskoleklass. Det finns tre olika grunder för rätt till plats i förskola.

1. Vårdnadshavare arbetar eller studerar

Barnen får plats i den omfattning som krävs för närvaro på arbetsplats eller skola, restid och tid för sömn vid nattarbete. Studerande erbjuds tid utöver föreläsningar även för studietid under dagtid på vardagar.

2. Barnet har ett eget behov på grund av familjens situation eller behov av särskilt stöd i sin utveckling

Rektor utreder, dokumenterar och fattar beslut om eventuell placering och omfattning. Ett beslut om sådan placering i förskola gäller högst ett år för att sedan omprövas.

3. Vårdnadshavare är föräldraledig för annat barn eller arbetslös och arbetssökande

Placering och tider beslutas av rektor för att ge barnet bästa möjliga utveckling och lärande. Omfattningen är 15 timmar per vecka.

Förtydliganden

- Ett barn kan bara ha placering utifrån en av tre ovanstående placeringsgrunder.
- Alla barn erbjuds från höstterminen det år barnet fyller 3 år plats i allmän förskola med 525 timmar per år (ca 15 timmar per vecka), avgiftsfritt. Placering beslutas av rektor på tider för att ge barnet bästa möjliga utveckling och lärande. Närvarotiderna följer skolans läsårstider.

Fritidshem

Fritidshem erbjuds skolbarn från det att barnet börjar förskoleklass till och med vårterminen det år den fyller 13 år. Det finns två olika grunder för rätt till plats i fritidshem:

1. Vårdnadshavare arbetar eller studerar

Barnen får plats i den omfattning som krävs för närvaro på arbetsplats eller skola, restid och tid för sömn vid nattarbete. Studerande erbjuds tid utöver föreläsningar även för studietid under dagtid på vardagar.

2. Barnet har ett eget behov på grund av familjens situation eller behov av särskilt stöd i sin utveckling

Rektor utreder, dokumenterar och fattar beslut om eventuell placering och omfattning. Ett beslut om sådan placering i fritidshem gäller högst ett år för att sedan omprövas.

Ansökan

- Ansökan om plats görs digitalt via Bollebygds kommuns hemsida eller skriftligt på avsedd blankett av vårdnadshavare. Man kan ställa barnet i kö när som helst men ködatum blir högst 6 månader innan önskad placering.
- Ansökan får innehålla högst två önskemål om placering.
- Barnen får placering i kön efter ködatum.

Erbjudande och placering

- När vårdnadshavare har anmält behov av plats inom någon av verksamheterna som omfattas av detta regelverk ska plats erbjudas senast inom 4 månader, vid fritidshem erbjuds plats så snart behovet är känt för Bollebygds kommun.
- Vårdnadshavare erbjuds plats via mejl.
- Plats kan erbjudas vid en enhet som inte angetts som önskemål vid sin ansökan. Om vårdnadshavare inte accepterar den placering som erbjuds och tackar nej finns möjlighet att stå kvar i kö. Då påbörjas en ny köperiod om högst 4 månader. Möjlighet finns även att tacka ja till erbjuden plats och stå i omplaceringskö till det önskemål som var angett i ansökan. Omplacering görs i augusti.
- Innan barn definitivt får en plats måste vårdnadshavare ha tackat ja till erbjuden plats samt lämnat inkomstuppgifter. Inkomstuppgift anmäls genom e-tjänst.
- Vårdnadshavare är skyldiga att till Bollebygds kommun meddela ändring av familjeförhållanden, inkomst och andra förhållanden som påverkar villkoren för placering och eller omsorgstid.

Utebliven närvaro

Vid utebliven närvaro under inskolning så avslutas platsen efter en månad.

Vid utebliven närvaro vid placering så avslutas platsen efter tre månader.

Uppsägning av plats

Uppsägning av plats ska ske senast 30 dagar innan barnets placering ska upphöra.

Uppsägningen görs genom e-tjänst eller skriftligen till Bollebygds kommun. Avgift tas ut under uppsägningstiden.

Bollebygds kommun har rätt att säga upp barn från dess plats i förskola, fritidshem eller pedagogisk omsorg om avgiften inte betalats senast 40 dagar efter förfalldatum.

Uppsägning av plats som avser perioden juni till augusti befriar ej från betalningsansvar om barnet återkommer till verksamheten under höstterminen samma år.

Övrigt

- Förskolor och fritidshem har öppet måndag till fredag 06.00-18.00.
- Ändring av schema görs genom e-tjänst eller på blankett till Bollebygds kommun så snart som möjligt innan det börjar gälla.
- Bollebygds kommun kan, om det finns särskilda skäl, komma överens med annan huvudman om att ta emot barn i deras verksamhet. Innan en annan huvudman fattar beslut om att ta emot barnen i deras verksamhet måste yttrande inhämtas från hemkommunen.
- Förskolor, fritidshem och pedagogisk omsorg har rätt att stänga för planering och utveckling av verksamheten under högst två dagar per termin. Dessa förläggs gemensamt med grundskolans studiedagar så långt som möjligt. Vårdnadshavare som inte klarar att ordna annan omsorg för sina barn erbjuds omsorg även dessa dagar. Behov av omsorg under dessa dagar ska meddelas rektor senast 14 dagar innan aktuell dag.
- Under semesterperioden (mestadels vecka 28–31) är det ett samordnat öppethållande mellan förskolor och fritidshem. Under denna tid erbjuds verksamhet i begränsad omfattning för föräldrar med behov av omsorg för sina barn.



11. Redovisning av delegeringsbeslut. UN2021/163

Utbildningsförvaltningen

Teresia Granlund | Utvecklingsledare
0734-64 72 10 | teresia.granlund@bollebygd.se

Utbildningsnämnden

Redovisning av delegeringsbeslut

Förslag till beslut

Utbildningsnämnden noterar informationen.

Ärendet

Utbildningsnämnden har överlämnat sin beslutanderätt till utskott. Förtroendevalda och tjänstemän i kommunen enligt utbildningsnämndens antagna delegeringsordning 18 mars 2019 med revidering 2020-12-14 samt 2021-12-13 (UN 2019/17).

Dessa beslut ska redovisas till utbildningsnämnden. Redovisningen innebär inte att utbildningsnämnden ska ompröva eller fastställa delegeringsbesluten. Däremot kan utbildningsnämnden återkalla lämnad delegering. Delegeringsbesluten finns tillgängliga hos utbildningsförvaltningen.

Biträdande rektor

2022-11, IKE vuxenutbildning, 25 beslut, UN 2022/383
2022-11-16, Inackorderingsbidrag läsåret 22/23. 2 beslut UN 2022/304
2022-09, Ansökningar vuxenutbildning, 15 beslut, UN 2022/335

Kultur och fritidschef

2022-11-29, Ersättning skötsel Sjuhäradsleden 2022 Hestrafors supporterklubb, UN 2022/377
2022-11-29, Ersättning skötsel Sjuhäradsleden 2022, OK Orinto, UN 2022/378
2022-11-15, Verksamhetsbidrag 2022 Hestrafors IF, UN 2022/140
2022-11-15, Verksamhetsbidrag 2022 Töllsjö IF, UN 2022/182
2022-11-15, Verksamhetsbidrag 2022 Bollebygds vattenskidklubb, UN 2022/194
2022-11-15, Verksamhetsbidrag 2022 Bollebygds sportklubb, UN 2022/209
2022-11-15, Verksamhetsbidrag 2022 Bollebygds ridklubb, UN 2022/223
2022-11-15, Verksamhetsbidrag 2022 Bollebygds scoutkår, UN 2022/347
2022-11-15, Verksamhetsbidrag 2022 Bollebygds AFF, UN 2022/357
2022-11-15, Verksamhetsbidrag 2022 Olsfors IF, UN 2022/359
2022-11-15, Verksamhetsbidrag 2022 IK Omega, UN 2022/361
2022-11-15, Verksamhetsbidrag 2022 IOGT-NTO Töllsjö, UN 2022/364
2022-11-15, Verksamhetsbidrag 2022 Bollebygds Kyokushinkai, UN 2022/366
2022-11-15, Verksamhetsbidrag 2022 Töllsjö skytteförening, UN 2022/367
2022-11-15, Verksamhetsbidrag 2022 HK Bollebygd, UN 2022/368
2022-11-15, Verksamhetsbidrag 2022 Lokal- och driftsbidrag 2022 IK Omega, UN 2022/369

Skolskjutssamordnare

2022-11-05-2022-12-05, 16 beslut i Optiplan
2022-09-10 – 2022-11-04, 3 beslut i Optiplan.

Skolchef

2022-12-02, beslutsattester, UN 2022/382

Skickas till

Handläggare

BOLLEBYGDS KOMMUN

Utbildningsförvaltningen

Annelie Fischer

Förvaltningschef

Teresia Granlund

Utvecklingsledare