



Datum: 2023-12-13

Tid: 16:00-19:00

Plats: Tingshuset

Ordförande

Eva Svantesson (M)

Ledamöter

Lisette Vermeulen (SD), vice ordförande

Fredrik Drugge (M)

Carina Svensson (S)

Peter Rosholm (S)

Jessica Strandberg (KD)

Robert Hallgren (FR)

Ersättare

Ted Leidegren (M)

Oscar Sjöo (M)

Jessela Veloso (SD)

Kent Persson (S)

Gary Lång (MP)

Patrik Solerius (L)

Stefan Larsson (FR)

Övriga

Johan Berntsson, Förvaltningschef

David Englund, Nämndsekreterare

Lisa Johansson, Ekonom



1. Upprop
2. Fastställande av dagordning
3. Val av justerare
Ärendet i korthet
Förslag justerare: Jessica Strandberg (KD), ersättare Fredrik Drugge (M).
Förslag tid för justering: Digitalt onsdagen den 20 december klockan 12.00.
4. Information: Resursfördelningsmodell Lisa Johansson
5. Beslut om prislista för gymnasium 2024 Lisa Johansson
UN2023/389
6. Grundbelopp för förskola, pedagogisk omsorg, anpassad Lisa Johansson
grundskola, förskoleklass, grundskola och fritidshem 2024
UN2023/390
7. Verksamhetsplan och budget, utbildningsnämnden 2024 Johan Berntsson
UN2023/359
8. Redovisning av delegeringsbeslut
UN2023/28
9. Anmälningar för kännedom
Anmälningar
 - UN235773 UN2023/382-1 MBL protokoll 231027 tf rektorer
 - UN235810 UN2023/208-10 Protokoll FSG 2023-11-15
 - UN235840 UN2023/412-1 Expediering av beslut från SBN - bidrag i projekt På egna ben
 - UN235843 UN2023/413-1 Expediering av beslut från kommunfullmäktige - taxaavgifter för Knallebibliotekten
 - UN235846 UN2023/414-1 Expediering av beslut från kommunfullmäktige
 - UN235850 UN2023/415-1 Expediering av beslut från kommunfullmäktige
 - UN235853 VB: Västra Götalands läns författningssamling den 24 november 2023
 - UN235854 UN2023/416-1 VB: Avgiftsnivåer för maxtaxa 2024
 - UN235871 UN2023/419-1 Folkuniversitetets verksamhetsplan 2024 för Bollebygds kommun (1/3)
 - UN235819 UN2023/408-1 Beslut läsfrämjandelyft 2023



- UN235874 VB: Västra Götalands läns författningssamling den 29 november 2023
 - UN235875 UN2023/420-1 Expediering av beslut från KS
 - UN235879 UN2023/225-7 VB: Beslut från Skolinspektionen med dnr 2023:5660 (1/2)
- 10.** Ledamöter informerar
- 11.** Förvaltningen informerar



5. Beslut om prislista för gymnasium 2024
UN2023/389



Utbildningsförvaltningen

Lisa Johansson | Ekonom
0734-64 70 40 | lisa.johansson@bollebygd.se

Beslut om prislista för gymnasium 2024

Förslag till beslut

Utbildningsnämnden beslutar att:

- ersätta gymnasieskolor enligt Skolverkets fastställda prislista 2024.
- för naturbruksinriktning ersätta gymnasieskolor enligt priserna fastslagna i samverkansavtalet med Västra Götalandsregionen för 2024.
- att i andra fall ersätta gymnasieskolor enligt Borås Stads prislista för 2024.

Ärendet

Riksprislistan ska användas när en elev väljer en fristående gymnasieskola och elevens hemkommun inte erbjuder motsvarande program eller inriktning. Hemkommunen ska då ersätta den fristående skolan enligt riksprislistan som fastställs av Skolverket. I riksprislistan anges ersättningsbelopp per elev och år för olika gymnasieprogram. Beloppen i riksprislistan grundar sig på kommunernas budgeterade bidragsbelopp per elev, program och i fyra fall även inriktning från de kommuner och landsting som anordnar utbildningarna i egen regi. Skolverket meddelar föreskrifter om grundbeloppens storlek senast den 31 januari det kalenderår som föreskrifterna gäller för. Bestämmelserna finns i Skollagen (2010:800) 16 kap samt i Gymnasieförordningen (2010:2039) 13 kap.

I några fall t.ex. för IM (individuella programmet) fastställer Skolverket inget rikspris. Förvaltningen föreslår därför att man de gånger detta uppstår, ersätter enligt Borås Stads gymnasieprislista. För utbildningar med naturbruksinriktning har Bollebygds kommun ett samverkansavtal med Västra Götalandsregionen som fastslår prislista.

Barnkonsekvensanalys

Prislistan är en riksprislista och grundar sig på alla kommuners bidragsbelopp. Förvaltningen ser inga konsekvenser ur ett barnperspektiv.

Beslutsunderlag

- Beslut om prislista för gymnasium 2024, Tjänsteskrivelse

Skickas till

Fristående gymnasieskolor där Bollebygds kommun har elever
Ekonomiavdelningen
Ekonomiadministratörer inom Utbildning, gymnasiesektorn

BOLLEBYGDS KOMMUN

Utbildningsförvaltningen

Johan Berntsson

Utbildningschef

Lisa Johansson

Ekonom



6. Grundbelopp för förskola, pedagogisk omsorg, anpassad grundskola, förskoleklass, grundskola och fritidshem 2024 UN2023/390

**Grundbelopp och resursfördelningsmodell avseende förskola,
pedagogisk omsorg, anpassad grundskola, förskoleklass,
grundskola och fritidshem 2024**

Innehåll

1. Resursfördelningsmodell Bollebygds kommun.....	3
1.1 Bakgrund.....	3
1.2. Principer.....	3
1.3 Avgifter.....	3
1.4 Interkommunal ersättning.....	3
1.5 Statsbidrag.....	3
1.6 Utbetalning av bidrag.....	3
2 Grundbelopp.....	4
2.1 Grundbeloppets olika delar.....	4
2.1.1 Administration.....	4
2.1.2 Elevhälsa.....	4
2.1.3 Lokalkostnader.....	4
2.1.3 Lärverktyg.....	4
2.1.4 Löner.....	4
2.1.5 Mervärdesskatt.....	4
2.1.6 Måltider.....	5
2.1.7 Omkostnadsersättning.....	5
2.1.8 Omsorg och pedagogisk verksamhet.....	5
2.1.9 Pedagogiskt material och utrustning.....	5
2.1.10 Undervisning.....	5
2.2 Förskola.....	5
2.3 Pedagogisk omsorg.....	6
2.4 Förskoleklass och grundskola.....	6
2.5 Anpassad grundskola.....	7
2.6 Fritidshem.....	8
3. Struktur tillägg.....	9
4. Tilläggsbelopp.....	11
4.1 Omfattande stödbehov.....	11
4.2 Modersmålsundervisning.....	12
5. Bilagor.....	13
5.1 Tabeller: Grundbelopp.....	13

1. Resursfördelningsmodell Bollebygds kommun

1.1 Bakgrund

Resursfördelningsmodellen fördelar medel till kommunala och fristående enheter. Modellen ska dokumenteras, vara tillgänglig för alla och redovisas öppet d v s vara transparent. Ambitionen är att modellen ska utformas så att den är begriplig. Resursfördelningsmodellen ska ge ekonomiska förutsättningar för en likvärdig verksamhet. Större delen av de tillgängliga resurserna ska utgöras av ett grundbelopp. Ett fåtal faktabaserade variabler ska känneteckna modellen. Modellen ska vara tillämpbar på både fristående och kommunala enheter. Likabehandlingsprincipen betyder att bidrag ska beräknas efter samma grunder till fristående verksamheter som kommunen tillämpar vid fördelning av resurser till den egna verksamheten. Modellen ska kunna förändras utifrån framtida förändrade variabler, politiska prioriteringar mm. Modellen har sin utgång i de styrdokument som styr verksamheterna såsom skollagen (2010:800), grundskoleförordning (2011:185) och allmänna råd.

1.2. Principer

Bidrag till fristående huvudmän grundar sig på Bollebygd kommuns budget för det kommande budgetåret och ska beslutas före kalenderårets början.

Om ytterligare resurser ges till Bollebygd kommuns verksamheter under budgetåret, ska motsvarande tillskott ges till de fristående enheterna. Om Bollebygd kommun minskar ersättningen till sin verksamhet minskas bidraget till fristående enheter i motsvarande mån genom att återstående utbetalningar under budgetåret sänks.

Bidraget består av som mest tre delar, grundbelopp, strukturtillägg och ev. tilläggsbelopp.

1.3 Avgifter

När Bollebygd skriver avtal med annan kommun eller enskild huvudman ska det beaktas hur föräldraavgifter ska tas ut.

1.4 Interkommunal ersättning

Om inte annat avtalas ska hemkommunen ersätta annan kommun för barn/elev på samma grunder som hemkommunen tillämpar vid fördelning av resurser till de egna grundskolorna

1.5 Statsbidrag

Varje huvudman har möjlighet att söka statsbidrag såsom lärarlönelyft, karriärtjänster mm. Maxtaxa kan enbart sökas av kommunen och ligger därför i grundbeloppet till fristående enheter.

1.6 Utbetalning av bidrag

Budgettilldelningen till nästkommande år baseras på antalet barn och elever som beslutats av kommunfullmäktige inför nästkommande budgetår. Utifrån antalet barn och elever fördelas grundbelopp.

För fristående enheter görs justering av grundbeloppet den 15:e i varje månad utifrån det faktiska barn-och elevantalet. Under juni, juli och augusti görs inga mätningar. För juni och juli används antalssiffror från maj, medan för augusti görs justering i samband med mätningen i september.

För barn som flyttas över från förskola, till förskoleklass och fritidshem faktureras förskolepriset för januari – juli och priset för fritidshem och förskoleklass augusti – december.

För kommunala enheter görs justering av grundbeloppet två gånger årligen den 15:e april och 15:e oktober utifrån det faktiska barn- och elevantalet. De kommunala enheterna kompenseras med 50 % av grundbeloppet vid ökning av barn- och elevantal vid minskning så belastas enheten med 50 % neddragning av grundbeloppet.

2 Grundbelopp

2.1 Grundbeloppets olika delar

2.1.1 Administration

Gäller enbart fristående verksamheter och avser administrativa kostnader som ska beräknas till tre procent av grundbeloppet, dock ej för annan pedagogisk verksamhet som beräknas till en procent.

2.1.2 Elevhälsa

Elevhälsa avser kostnader för sådan elevhälsa som avser medicinska, psykologiska eller psykosociala insatser.

2.1.3 Lokalkostnader

Lokalkostnader avser kostnader för hyra, driftskostnader, inventarier som inte är läromedel, kapitalkostnader i form av ränta på lån och liknande, dock inte kostnader för amortering. De kommunala verksamheterna ersätts vid budgetbeslutet¹ i Utbildningsnämnden med 100 procent av de faktiska hyreskostnaderna för kommunala lokaler. Fristående enheter ersätts med Bollebygd kommuns genomsnittliga lokalkostnad per elev. Beräkningsgrunden till kommunens genomsnittliga lokalkostnad är nämndens budgeterade lokalkostnad och reduceras med:

- Idrottshallar, den tid som inte nyttjas av skola, förskola, förskoleklass och fritidshem

2.1.3 Lärverktyg

Lärverktyg avser kostnader för läroböcker, litteratur, datorer, teknik och maskiner som används i undervisningen, skolbibliotek, studiebesök och liknande.

2.1.4 Löner

Kommunala verksamheter ersätts för löneökningar efter avslutade löneöversyner. Fristående enheter ersätts för löneökningar enligt budgeterad uppräknings.

2.1.5 Mervärdesskatt

Gäller fristående verksamheter och avser ett schablonbelopp som uppgår till sex procent av det totala bidragsbeloppet.

¹ Sker vanligtvis på decembersammanträdet.

2.1.6 Måltider

Måltider avser kostnader för livsmedel, personal, transporter och därmed sammanhängande administration och liknande.

2.1.7 Omkostnadsersättning

Gäller fristående annan pedagogisk omsorg och innefattar mathållning el, vatten, slitage av möbler och övrig inredning samt mindre förbrukningsartiklar.

2.1.8 Omsorg och pedagogisk verksamhet

Omsorg och pedagogisk verksamhet avser kostnader för personal i den pedagogiska verksamheten och omsorgen, stödåtgärder till barn eller elever, kompetensutveckling av personalen och liknande kostnader. För fristående enheter ingår även kostnader för förskolechef eller andra anställda med ledningsuppgifter.

2.1.9 Pedagogiskt material och utrustning

Pedagogiskt material och utrustning avser kostnader för lek- och lärprodukter, teknik och maskiner som används i verksamheten, studiebesök och liknande kostnader.

2.1.10 Undervisning

Undervisning avser kostnader för undervisande personal, stödåtgärder till elever, arbetslivsorientering, kompetensutveckling av personalen och liknande kostnader. För fristående enheter ingår även kostnad för skolans rektor och andra anställda med ledningsuppgifter.

2.2 Förskola

Bidraget består av ett grundbelopp som ska avse ersättning för;

1. omsorg och pedagogisk verksamhet,
2. pedagogiskt material och utrustning,
3. måltider,
4. administration,
5. mervärdesskatt
6. lokalkostnader.

Grundbeloppet är differentierad med olika belopp beroende på barnets ålder och vistelsetid. Vistelsetimmar grundas på den information man kan få ur nya elevsystemet och är fördelade i två intervaller med viktning enligt följande;

- 0-15 vistelsetimmar per vecka faktor 0,7
- 15,01< vistelsetimmar per vecka faktor 1,0

Uppdelning på barnets ålder är;

- 1-3 år faktor 1,1
- 3-5 år faktor 0,9

Tabell 1. Grundbelopp kronor per barn och år, kommunal enhet 2024

Åldersgrupp	Förskola			
	1-3 år		3-5 år	
	0-15 tim	15,01< tim	0-15 tim	15,01< tim
Bollebygds kommun	112 155	139 190	100 686	122 805
Fristående enhet	125 603	156 049	112 687	137 597

2.3 Pedagogisk omsorg

Bidraget består av ett grundbelopp som ska avse ersättning för;

1. omsorg och pedagogisk verksamhet,
2. pedagogiskt material och utrustning,
3. måltider,
4. administration,
5. mervärdesskatt
6. lokalkostnader.

1. omsorg och pedagogisk verksamhet utgörs av 70 procent av densamma för förskolan. Övriga delar av grundbeloppet är samma som för förskolan.

Tabell 2. Grundbelopp kronor per barn och år, kommunal enhet 2024

Åldersgrupp	Pedagogisk omsorg			
	1-3 år		3-5 år	
	0-15 tim	15,01< tim	0-15 tim	15,01< tim
Bollebygds kommun	86 067	104 992	78 039	93 522
Fristående enhet	100 165	121 477	91 122	108 560

2.4 Förskoleklass och grundskola

Bidraget består av ett grundbelopp som ska avse ersättning för;

1. undervisning,
2. lärverktyg,
3. elevhälsa,
4. måltider,
5. administration,
6. mervärdesskatt
7. lokalkostnader.

Grundbeloppet är differentierad med olika belopp beroende på skolår. Uppdelningen på skolår har timplan som grund och är enligt följande:

- Förskoleklass

- Skolår 1-3
- Skolår 4-6
- Skolår 7-9

Tabell 3. Grundbelopp per elev och år 2024

	Grundskola			
Åldersgrupp	Förskoleklass	Grundskola Åk 1-3	Grundskola Åk 4-6	Grundskola 7-9
Bollebygds kommun	78 980	90 820	94 920	99 314
Fristående enhet	89 171	102 524	107 139	112 058

2.5 Anpassad grundskola

Bidraget består av ett grundbelopp som ska avse ersättning för;

1. undervisning,
2. lärverktyg,
3. elevhälsa,
4. måltider,
5. administration,
6. mervärdesskatt
7. lokalkostnader.

Grundbeloppet är differentierad med olika belopp beroende på tre intervaller för tilldelning till elever mottagna i anpassad grundskola:

- Nivå 4 elev mottagen i anpassad grundskola samt integrerad elev. Det differentierade beloppet gäller även elever som är omvänt integrerade i anpassad grundskola.
- Nivå 6 elev mottagen i anpassad grundskola med omfattande stödbehov
- Nivå 10 elev med ämnesområden

Tabell 4. Grundbelopp per elev och år 2024

	Anpassad grundskola		
Nivåer	Nivå 10	Nivå 6	Nivå 4
Bollebygds kommun	980 510	652 815	488 968
Fristående enhet	1 101 488	732 441	547 917

Tabell 5. Grundbelopp per elev och år 2024

	Fritidshem anpassad grundskola		
Nivåer	Nivå 10	Nivå 6	Nivå 4
Bollebygds kommun	201 974	127 278	89 930
Fristående enhet	220 661	139 108	98 332

2.6 Fritidshem

Bidraget består av ett grundbelopp som ska avse ersättning för;

1. omsorg och pedagogisk verksamhet,
2. pedagogiskt material och utrustning,
3. måltider,
4. administration,
5. Mervärdesskatt,
6. lokalkostnader.

Grundbeloppet är differentierad med olika belopp beroende på skolår. Uppdelningen på skolår är enligt följande:

- Skolår F-3
- Skolår 4-6

Elev med lovdagsplacering ersätts med 20 procent av grundbeloppet.

Tabell 5. Grundbelopp per elev och år 2024

Fritidshem		
Åldersgrupp	Fritidshem F-3	Fritidshem 4-6
Bollebygds kommun	40 345	29 500
Fristående enhet	45 039	32 826

3. Struktur tillägg

Struktur tillägget karaktäriseras av att det ger ett differentierat tillägg per barn/elev och bygger på barnens/elevernas socioekonomiska bakgrund. Resursfördelningen ska kompensera för skillnader i barnens och elevernas förutsättningar.

Modellen beräknar barnens/elevernas socioekonomiska förutsättningar enligt de två variabler. Barn och elever i Bollebygd skolor/förskolor används som underlag för beräkningarna. Beräkningarna grundas på statistik som hämtas från SCB.

Variabler som används i beräkningarna är:

- Nyanvandring (de senaste fyra åren), elev
- Utbildningsnivå hos föräldrar

Variablerna har valts utifrån den betydelse de ger för elevernas kunskapsresultat. Den nyanlända elevens första tid i skolan har visat sig vara avgörande för hans eller hennes framtida skolgång. Skolans förhållningssätt är centralt för de nyanlända elevernas förutsättningar och är avgörande för vilken undervisning de nyanlända eleverna får. De nyanlända eleverna behöver mötas av höga förväntningar på deras egen förmåga. Skolan som helhet ska ta ett gemensamt ansvar för att anpassa och genomföra undervisningen. Föräldrarnas utbildningsbakgrund beskrivs i flera översikter bl.a. hos Skolverket och Skolinspektionen, vara den faktor som har störst samband med elevens betygsresultat.

Justering av struktur tilldelningen görs vanligtvis en gång per år, den 1 januari, utifrån aktuellt elevunderlag 15 oktober året innan.

Struktur tillägget ges endast till enheter med > 25 barn/elever folkbokförda i Bollebygds kommun. Struktur tillägget utgör 3 procent av de totala resurserna för elevpeng och barnpeng som fördelas inom modellen efter det att tilläggsbeloppet beräknats.

Tabell 6. Struktur tilldelning 2024

Skola, förskoleklass och fritidshem	Struktur tilldelning kr per enhet och år
Bollebygds skolan F-3	282 000
Bollebygds skolan 4-6	607 000
Bollebygds skolan 7-9	348 000
Töllsjöskolan	390 000
Örelundskolan	354 000
Kommunal - Bollebygds anp. grundskola	6 000
Enskild - Gadden	0

Tabell 7. Strukturtilldelning 2024

Förskola	Strukturtilldelning kr per enhet och år
Eriksgårdens Förskola	0
Nolåns Förskola	128 000
Söråns Förskola	270 000
Odensgårdens Förskola	422 000
Slättängsgårdens Förskola	332 000
Ekdalens Förskola	0
Krokdals Förskola	128 000

4. Tilläggsbelopp

En del av resursen kvarhålls för barn/elever i behov av omfattande stödåtgärder samt för modersmålsundervisning i grundskolan.

4.1 Omfattande stödbehov

Ersättningen för särskilda stödåtgärder, för elever som har ett omfattande behov av särskilt stöd och som inte ryms inom den vanliga undervisningen. Den vanliga undervisningen ska rymmas inom grundbeloppet.

Tabell 8. tilläggsbelopp 2024 Grundskola

Verksamhet	Tilläggsbelopp kr per huvudman och år
Bollebygds kommuns grundskolor	2 467 000
Fristående grundskolor	516 000

Tabell 9. tilläggsbelopp 2024 Förskola.

Verksamhet	Tilläggsbelopp kr per huvudman och år
Bollebygds kommuns förskolor	1 257 000
Fristående förskolor	62 000

Tabell 10. tilläggsbelopp 2024. Satsning Barn med omfattande stödbehov för 2023.

Verksamhet	Tilläggsbelopp kr per huvudman och år
Bollebygds kommuns skolor	2 067 000
Fristående skolor	433 000

Tabell 11. tilläggsbelopp 2024. Satsning Barn med omfattande stödbehov för 2024.

Verksamhet	Tilläggsbelopp kr per huvudman och år
Bollebygds kommuns skolor	1 447 000
Fristående skolor	303 000
Bollebygds kommuns förskolor	715 000
Fristående förskolor	35 000

Ersättning för barn/elever med omfattande behov av omfattande stödåtgärder utgör 5 procent av grundskola, fritidshem, förskoleklass och 3 procent av förskola av de totala resurserna för elevpeng och barnpeng som fördelas inom modellen.

Under våren fördelas medel till kommunala enheter. På samma sätt fördelas potten efter ansökan för fristående enheter för vidare fördelning till elever med omfattande behov av särskilt stöd. Ansökan sker på anvisad blankett.

För 2023 finns en särskild satsning för elever med omfattande stödbehov i grundskolan. För 2024 finns ytterligare en särskild satsning för barn och elever med omfattande stödbehov i grundskola och förskola.

4.2 Modersmålsundervisning

Tilldelning för de elever som deltar i modersmålsundervisning. Bidraget grundar sig på den kommunala verksamhetens kostnad per elev och omprövas årligen utifrån motsvarande års kostnad.

Tilldelning för de elever i fristående skolor som deltar i modersmålsundervisning sker efter ansökan från skolan. Ansökan sker på anvisad blankett.

5. Bilagor

5.1 Tabeller: Grundbelopp

Observera att beloppet Summa bidrag förutsätter att anordnaren tar ut barnomsorgsintäkt.

Bilaga tabell 1	Förskola				
	Enskilda	1-3 år		3-5 år	
		0-15	15,01<	0-15	15,01<
Omsorg och pedagogisk verksamhet	77 663	105 549	65 833	88 649	
Pedagogiskt material och utrustning	1 429	1 429	1 429	1 429	
Måltider	9 929	9 929	9 929	9 929	
Lokalkostnader	26 021	26 021	26 021	26 021	
Summa	115 042	142 928	103 212	126 028	
Anpassning 0%	0	0	0	0	
Administration 3%	3 451	4 288	3 096	3 781	
S:a grundbelopp	118 493	147 216	106 308	129 809	
Moms 6%	7 110	8 833	6 379	7 789	
Bidrag inkl. moms	125 603	156 049	112 687	137 597	
Avgår barnomsorgsintäkt					
Summa bidrag	125 603	156 049	112 687	137 597	
Summa bidrag per månad	10 467	13 004	9 391	11 466	

Observera att beloppet Summa bidrag förutsätter att anordnaren tar ut barnomsorgsintäkt.

Bilaga tabell 2	Pedagogisk omsorg				
	Enskilda	1-3 år		3-5 år	
		0-15	15,01<	0-15	15,01<
Omsorg och pedagogisk verksamhet	54 365	73 885	46 083	62 054	
Omkostnadsersättning	37 378	37 378	37 378	37 378	
Summa	91 743	111 263	83 461	99 432	
Anpassning 0%	0	0	0	0	
Administration 3%	2 752	3 338	2 504	2 983	
S:a grundbelopp	94 495	114 601	85 964	102 415	
Moms 6%	5 670	6 876	5 158	6 145	
Bidrag inkl. moms	100 165	121 477	91 122	108 560	
Avgår barnomsorgsintäkt					
Summa bidrag	100 165	121 477	91 122	108 560	
Summa bidrag per månad	8 347	10 123	7 594	9 047	

Observera att beloppet Summa bidrag förutsätter att anordnaren tar ut barnomsorgsintäkt.

Bilaga tabell 3

Enskilda	Fritidshem	
	F-3	4-6
Omsorg och pedagogisk verksamhet	25 884	14 698
Pedagogiskt material och utrustning	1 000	1 000
Måltider	5 125	5 125
Lokalkostnader	9 243	9 243
Summa	41 252	30 066
Anpassning 0%	0	0
Administration 3%	1 238	902
S:a grundbelopp	42 490	30 968
Moms 6%	2 549	1 858
Bidrag inkl. moms	45 039	32 826
Avgår barnomsorgsintäkt		
Summa bidrag	45 039	32 826
Summa bidrag per månad	3 753	2 735

Bilaga tabell 4

Enskilda	Grundskola			
	Förskoleklass	Åk 1-3	Åk 4-6	Åk 7-9
Undervisning	39 615	52 728	56 882	60 523
Lärverktyg	5 151	5 459	5 532	5 640
Elevhälsa	4 486	4 486	4 486	4 486
Måltider	7 413	7 207	7 207	7 963
Lokalkostnader	25 008	24 024	24 024	24 024
Summa	81 673	93 904	98 131	102 636
Anpassning 0%	0	0	0	0
Administration 3%	2 450	2 817	2 944	3 079
S:a grundbelopp	84 124	96 721	101 075	105 715
Moms 6%	5 047	5 803	6 064	6 343
Bidrag inkl. moms	89 171	102 524	107 139	112 058
Avgår barnomsorgsintäkt				
Summa bidrag	89 171	102 524	107 139	112 058
Summa bidrag per månad	7 431	8 544	8 928	9 338

Bilaga tabell 5

Enskilda	Anpassad grundskola		
	Nivå 10	Nivå 6	Nivå 4
Undervisning	915 372	577 355	408 346
Lärverktyg	17 000	17 000	17 000
Elevhälsa	4 486	4 486	4 486
Måltider	9 926	9 926	9 926
Lokalkostnader	62 089	62 089	62 089
Summa	1 008 873	670 856	501 847
Anpassning 0%	0	0	0
Administration 3%	30 266	20 126	15 055
S:a grundbelopp	1 039 139	690 982	516 903
Moms 6%	62 348	41 459	31 014
Bidrag inkl. moms	1 101 488	732 441	547 917
Avgår barnomsorgsintäkt			
Summa bidrag	1 101 488	732 441	547 917
Summa bidrag per månad	91 791	61 037	45 660

Observera att beloppet Summa bidrag förutsätter att anordnaren tar ut barnomsorgsintäkt.

Bilaga tabell 6

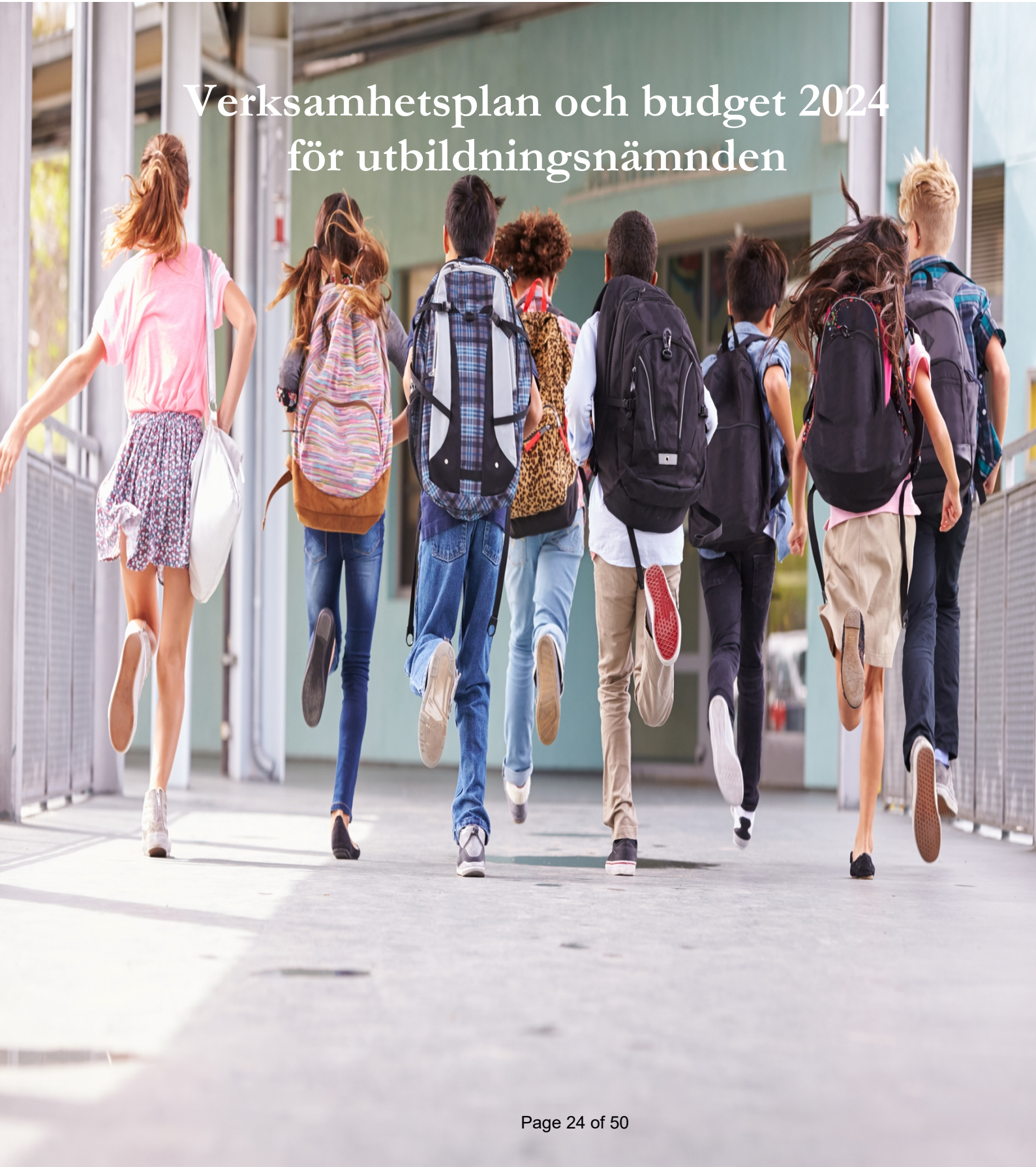
Enskilda	Fritidshem anpassad grundskola		
	Nivå 10	Nivå 6	Nivå 4
Omsorg och pedagogisk verksamhet	186 740	112 044	74 696
Pedagogiskt material och utrustning	1 000	1 000	1 000
Måltider	5 125	5 125	5 125
Lokalkostnader	9 243	9 243	9 243
Summa	202 108	127 412	90 064
Anpassning 0%	0	0	0
Administration 3%	6 063	3 822	2 702
S:a grundbelopp	208 171	131 234	92 766
Moms 6%	12 490	7 874	5 566
Bidrag inkl. moms	220 661	139 108	98 332
Avgår barnomsorgsintäkt			
Summa bidrag	220 661	139 108	98 332
Summa bidrag per månad	18 388	11 592	8 194



7. Verksamhetsplan och budget, utbildningsnämnden 2024 UN2023/359



Verksamhetsplan och budget 2024 för utbildningsnämnden



Innehållsförteckning:

1	<u>SAMMANFATTNING</u>	<u>3</u>
2	<u>INLEDNING.....</u>	<u>5</u>
	VERKSAMHETSPLANENS FUNKTION	5
	ÖVERGRIPANDE OM UTBILDNINGSNÄMNDENS VERKSAMHET	5
3	<u>MÅL.....</u>	<u>8</u>
	KOMMUNFULLMÄKTIGES MÅL FÖR UTBILDNINGSNÄMNDEN	8
	SKOLA	8
	PERSONALFÖRSÖRJNING – ATTRAKTIV ARBETSGIVARE	9
	HÅLLBARHET, SAMHÄLLSUTVECKLING OCH MILJÖ	9
	KULTUR- OCH FRITID	10
	NÄMNDENS EGNA MÅL/INRIKTNING	11
	FÖRSKOLAN	11
	FÖRSKOLEKLASSEN	11
	GRUNDSKOLAN	11
	ANPASSAD GRUNDSKOLA	11
	FRITIDSHEMMET	11
4	<u>EKONOMI.....</u>	<u>12</u>
	BUDGETRAM	12
	SATSNINGAR FÖR 2024	13
	INTERNBUDGET PER ENHET/VERKSAMHET	13
	RESULTATRÄKNING	14
	INVESTERINGAR	14
5	<u>MEDARBETARE</u>	<u>15</u>
	KOMPETENSFÖRSÖRJNING	15
	ARBETSMILJÖ	15
	HELTID SOM NORM	15
	PLAN FÖR STRATEGISK KOMPETENSFÖRSÖRJNING	15
6	<u>INTERNKONTROLL</u>	<u>16</u>
	NÄMNDENS INTERNKONTROLLARBETE FÖR 2024	16
	RISK- OCH VÄSENTLIGHETSANALYS	16
	INTERNKONTROLLPLAN	17
7	<u>BILAGA 1, NATIONELLA DELMÅL OCH INDIKATORER</u>	<u>18</u>

1 Sammanfattning

Verksamhetsplanen för Utbildningsnämnden i Bollebygds kommun för 2024 utgör en övergripande strategisk plan för utbildning och kultur i kommunen. Planen syftar till att tydliggöra mål och budget för året samt knyta samman olika nivåer inom utbildningssystemet, från nationella målsättningar till individuella medarbetarplaner.

Övergripande om Utbildningsnämndens verksamhet

Utbildningsnämnden fungerar som huvudman för samtliga skolformer och ansvarar för att elever når kunskapsmålen enligt riksdagens och regeringens bestämmelser. Verksamheten omfattar även kultur och fritid och kommunens roll är central i att skapa goda förutsättningar för kulturliv och fritidsaktiviteter för barn och unga.

Fokus på ”Kvalitet och likvärdighet”

Under 2023 presenterade Skolverket ett nationellt kvalitetssystem och Utbildningsnämnden planerar att fördjupa och implementera detta system under 2024. Målet är att alla verksamheter ska arbeta utifrån de nationella målsättningarna och följa upp resultaten med hjälp av rekommenderade indikatorer. Skolverkets sju framgångsfaktorer för skolutveckling är centrala, med betoning på bland annat förtroendefullt klimat, hälsofrämjande lärmiljö, och kompetent ledarskap.

Kommunfullmäktiges mål och strategier

Kommunfullmäktige har satt övergripande mål för Utbildningsnämnden under 2024. För skolverksamheten är ambitionen att Bollebygds kommun ska tillhöra toppskiktet i landet, mätt genom nyckeltal som elevernas prestationer och behörighet till yrkesprogram. Strategin för att nå detta mål inkluderar att verksamheten ska vila på vetenskaplig grund, skapa goda relationer, och särskilt fokusera på lärarnas kompetens och engagemang.

Personal och arbetsmiljö

En strategi för att förbättra Bollebygds attraktivitet som arbetsgivare inkluderar regelbundna medarbetarenkäter och en betoning på glädje, trivsel och trygghet i arbetsmiljön. Här framhävs även vikten av att skapa en balans mellan krav och resurser samt att främja hälsa och förebygga ohälsa.

Hållbarhet och samhällsengagemang

Målet är att alla nämnder, inklusive Utbildningsnämnden, ska arbeta för att minska kommunens energianvändning. Detta kopplas till utbildningens uppdrag att utbilda barn och elever i att granska information, kommunicera och ta ställning i frågor som rör energi, teknik, och miljö.

Kultur- och fritidsmål

Bollebygds kommun strävar efter att erbjuda ett jämlikt och berikande kultur- och fritidsutbud för hela befolkningen. Målet inkluderar även etablerandet av en aktiv och väl fungerande kulturskola på alla kommunala skolor.

Nämndens egna mål och inriktning

Förskolan, förskoleklassen, grundskolan, anpassad grundskola och fritidshemmet har var och en sina egna mål som strävar mot att skapa optimala förutsättningar för lärande och utveckling baserat på nationella riktlinjer.

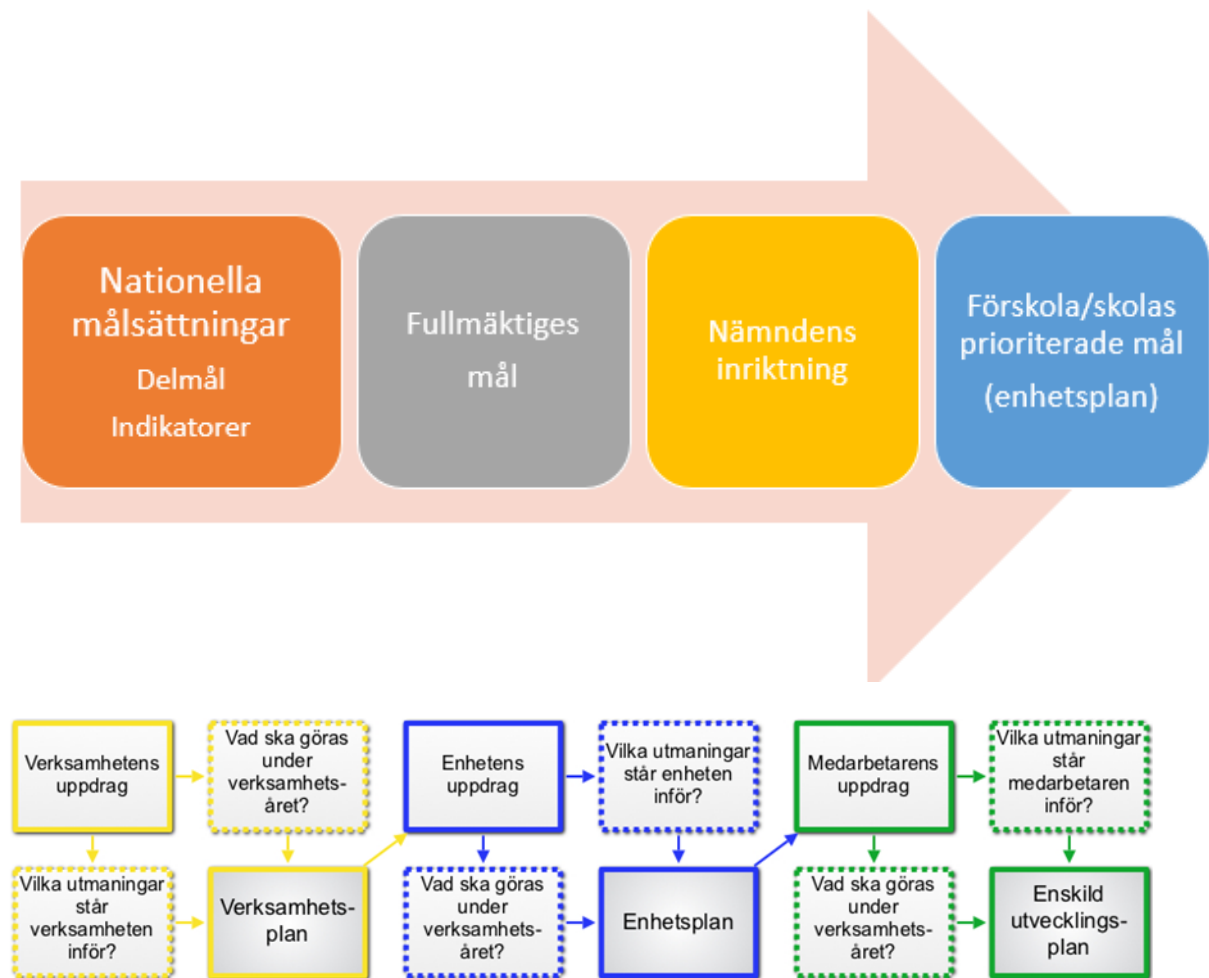
Medarbetar- och internkontroll

För att säkra kompetensförsörjningen och arbetsmiljön har Utbildningsnämnden antagit en plan för strategisk kompetensförsörjning och en internkontrollplan. Dessa inkluderar bland annat uppföljning av hot och våld, behov av särskilt stöd och trygghet på arbetsplatsen.

2 Inledning

Verksamhetsplanens funktion

Detta dokument är utbildningsnämndens verksamhetsplan och budget för 2024. Här anges vilka mål som ska nås under året och vilken budget som är styrande. Till sin hjälp med detta har nämnden utbildningsförvaltningen. Förvaltningen består i sin tur av 10 enheter som alla gör sina egna enhetsplaner. I slutet av kedjan återfinns förvaltningens alla cirka 300 medarbetare som genom enskilda utvecklingsplaner kan ha ytterligare konkretiserade mål och uppgifter. På det viset knyts styrkedjan samman; från de nationella målsättningarna via de förtroendevalda i kommunfullmäktige och till den enskilde medarbetaren.



Övergripande om utbildningsnämndens verksamhet

Utbildningsnämnden är huvudman för skolväsendets samtliga skolformer. Det är huvudmannen som ansvarar för att alla elever ska nå kunskapsmålen. Huvudmannen ska också se till att utbildningen följer de bestämmelser som finns. Riksdag och regering bestämmer kunskapsmålen. De sätter upp kunskapsmål och ramar för utbildningen i olika lagar och förordningar. Skollagen är ryggraden i de regler som omgärdar utbildningsområdet. I läroplanerna står det om vad eleverna ska lära sig i skolan. Rektor på skolan/förskolan ansvarar för kvaliteten och resultaten på

enheten. Hen ansvarar för att miljön är trygg, att det finns rutiner för att rapportera frånvaro och regler för hur man får bete sig på förskolan/skolan. Rektor har också ansvar för att barnen/eleverna får det stöd de har rätt till för att nå målen. Rektor ska också vara en pedagogisk ledare och är chef för lärarna och övrig personal på skolan/förskola.

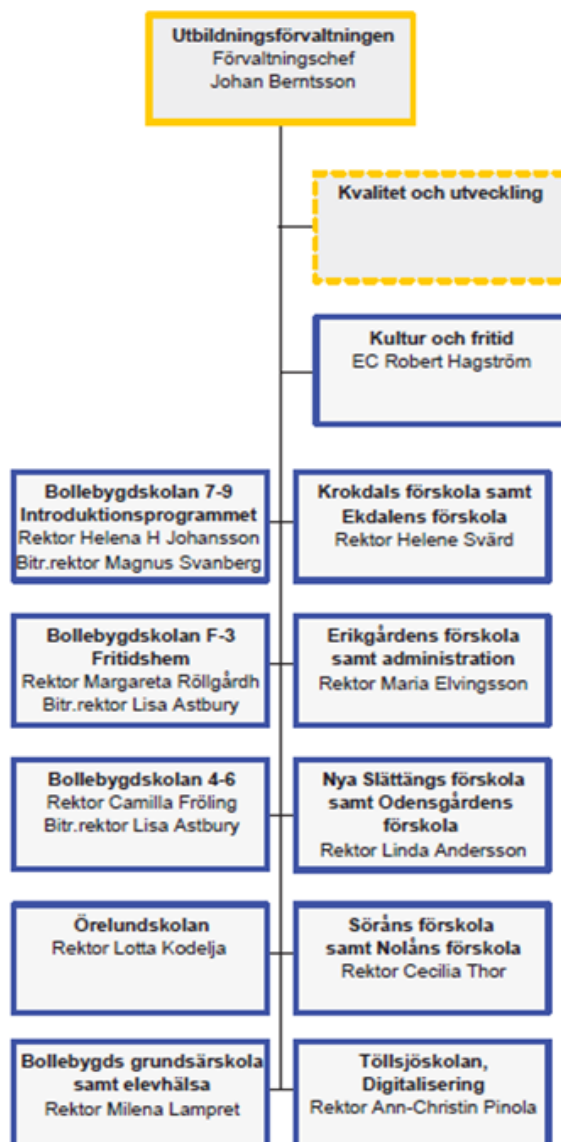
Kommunen har en viktig roll i arbetet med att skapa goda förutsättningar för ett rikt kulturliv, samt meningsfulla idrotts- och fritidsaktiviteter för barn- och unga.

Folkbiblioteken och skolbiblioteken styrs av Bibliotekslag (2013:801)

Verksamheten omfattar all utbildningsverksamhet samt kultur och fritid i kommunen såsom bibliotek, föreningsstöd, kultur, förskola, förskoleklass, grundskola, fritidshem, grundsärskola, gymnasieskola, gymnasiesärskola och vuxenutbildning.



Organisationskiss utbildningsförvaltningen 2023





Skolverket har under 2023 presenterat ett nationellt kvalitetssystem för ökad kvalitet och likvärdighet. Under verksamhetsåret kommer utbildningsnämndens verksamheter fokusera på att fördjupa och ringa in arbetet utifrån detta system. Utbildningsnämnden är tydliga i att våra verksamheter ska arbeta utifrån de nationella målsättningarna samt ha fokus på de framtagna delmålen och följa upp med hjälp av de rekommenderade indikatorerna. Samtliga verksamheter strävar mot målsättningarna och har utifrån lokala behov, som definieras i enhetsplanen, prioriterat i de tillgängliga delmålen⁽¹⁾. Åtterrapporering sker av samtliga indikatorer ⁽²⁾ på huvudmannanivå.

Skolverket fokuserar på sju faktorer för framgångsrik skolutveckling;

- Förtroendefullt klimat
- Hälsöfrämjande lärmiljö
- Kompensatoriska insatser
- Kompetent ledarskap
- Professionell utveckling
- Systematiskt kvalitetsarbete med undervisningen i fokus
- Tydlig roll- och ansvarsfördelning

Varje framgångsfaktor beskriver generella faktorer, förutsättningar och processer som kan bidra till framgångsrik skolutveckling.

Därefter finns beskrivningar av hur faktorn kan ta sig uttryck i verksamheterna, på alla nivåer. Slutligen beskrivs vad varje nivå behöver bidra med för att skolutvecklingsinsatser ska bli framgångsrika. Det är de olika skolverksamheternas specifika behov och förutsättningar som är avgörande i arbetet. Det innebär till exempel att det på lokal nivå får avgöras vilken eller vilka framgångsfaktorer som ska vara i fokus och i vilken ordning det blir bäst att arbeta med dem.

¹ Se bilaga 1

² Se bilaga 1

3 Mål

Kommunfullmäktiges mål för utbildningsnämnden

Kommunfullmäktige har angett mål för kommunens verksamheter.

Utbildningsnämnden ska under 2024 att arbeta med följande mål:

Skola

Mål 1	Skolorna i Bollebygds kommun ska tillhöra toppskiktet i landet	
	Det mäts genom att följande nyckeltal ska visa på ett högre utfall än pendlingskommuner nära storstad	
Indikatorer	Utfall 2023	Utfall 2024
Elever i åk 9 som uppnått kunskapskraven i alla ämnen, hemkommun	72,7	
Elever i åk 9 som är behöriga till yrkesprogram, hemkommun	81,3	
Elever i åk 9 som uppnått kunskapskraven i alla ämnen, pendlingskommun nära storstad.	78,9	
Elever i åk 9 som är behöriga till yrkesprogram, pendlingskommun nära storstad.	88,4	

Strategi för att nå målet

Verksamheten i Bollebygds förskolor, skolor och fritidshem ska vila på vetenskaplig grund och beprövad erfarenhet samt ha sin utgångspunkt i styrdokumentet. Påvisbar betydelse för framgångsrikt arbete i verksamheterna är att skapa goda relationer och ha höga förväntningar mellan vuxna och barn/elever. Läraren ska ha god förmåga att fokusera på vad, som är väsentligt i undervisningen och att eleven ges regelbunden återkoppling. Lärarens kompetens, förmåga och engagemang är de undervisningsrelaterade faktorer som i högsta grad påverkar resultatet.

Framgångsrika lärare har goda ämneskunskaper och god didaktisk kompetens och förmåga att balansera dessa så att de skapar ett sammanhang och en röd tråd för elevernas lärande. De kan anpassa innehåll och metod i undervisningen efter både elevernas förutsättningar och den givna situationen och har tillgång till en bred arsenal av metoder och verktyg att använda i sitt arbete. Läraren är tveklöst ledare i sitt klassrum. De skapar struktur i arbetet och kan tydliggöra för eleverna både vilka mål man arbetar mot, och vilka ansträngningar som krävs för att nå målen. Läraren motiverar också eleverna genom att ha ändamålsenliga förväntningar på dem och samtidigt koppla undervisningen till elevernas erfarenhet.

Personalförsörjning – attraktiv arbetsgivare

Mål 2	Bollebygds attraktivitet som arbetsgivare ska förbättras.		
	Målet ska mätas genom årlig medarbetarenkät		
Indikator	Utfall 2023	Utfall 2024	
Jag skulle rekommendera Bollebygds kommun som arbetsgivare	3,92		
Mitt arbete engagerar mig	4,54		
Totalt sett är jag nöjd med min arbetssituation.	3,92		

Strategi för att nå målet

Vår arbetsmiljö skall bidra till att medarbetare och ledare känner glädje, trivsel och trygghet och engagemang för uppdraget. Detta är en förutsättning för en väl fungerande verksamhet och god kvalitet i de tjänster som efterfrågas av kommuninvånarna.

Vår arbetsmiljö skall karaktäriseras av arbete som förebygger ohälsa och främjar hälsa. För att åstadkomma detta skall ledare och medarbetare öka sina kunskaper om hälsa och arbetsmiljö och tillsammans arbeta aktivt med det systematiska arbetsmiljöarbetet.

I vår organisation skall medarbetarna ta ett stort ansvar för sin egna hälsa. Vi skall även arbeta för att synliggöra individer och bemöta medarbetare på ett bra sätt.

För att medarbetarna och ledarna skall trivas och utföra ett bra arbete behöver de uppleva en känsla av sammanhang och en balans mellan krav som ställs och de egna förutsättningarna att hantera kraven.

För att uppnå de övergripande målsättningarna skall nedanstående förutsättningar finnas:

- Ett väl fungerande samverkanssystem, där hälsa och hälsofrämjande arbete är en integrerad del, på alla nivåer i kommunen.
- Kontinuerlig kompetensutveckling i arbetsmiljö- och hälsofrågor
- Ledare som stimulerar medarbetare att ta ett egenansvar för sin hälsa.
- Ledare som, i medarbetarsamtalet, tydliggör uppdrag, förutsättningar och förväntningar i syfte att skapa en känsla av sammanhang.
- Kontinuerlig uppföljning av arbetet med arbetsmiljö- och hälsofrågor

Hållbarhet, samhällsutveckling och miljö

Mål 3	Samtliga nämnder ska arbeta med insatser som bidrar till att kommunens energianvändning minskar
-------	---

Strategi för att nå målet

Vi deltar i kommunens övergripande arbete inom uppdraget. Målet för utbildningens uppdrag är att utbilda barn och elever i att ge förutsättningar att utveckla förmåga att använda sina kunskaper för att granska information, kommunicera och ta ställning i frågor som rör energi, teknik och miljö.

Målet följs upp av samhällsbyggnadsförvaltningen.

Kultur- och fritid

Mål 4	Bollebygds kommun ska vara en kommun som erbjuder förutsättningar för ett jämlikt och berikande kultur och fritidsutbud för hela befolkningen i livets alla skeden.
--------------	--

Mål 5	En aktiv och väl fungerande kulturskola på alla kommunala skolor
--------------	---

Indikatorer

Tabell x. Nyckeltal mål 8

		2021	2022	2023
Barnbokslån i kommunala bibliotek, antal/barn 0-17 år	Bollebygd	13.4	13,6	
	Riket		11,8	
Öppethållande huvudbiblioteket, timmar/vecka	Bollebygd	41	41	
	Riket	56	60	
Kostnad kulturverksamhet, kr/inv.	Bollebygd	667	815	
	Riket	1 327	1469	
Kostnad fritidsverksamhet, kr/inv.	Bollebygd	458	993	
	Riket	1 837	1991	

Strategi för att nå målet

I kultur- och fritids verksamhetsområden ingår bland annat allmäncultur, barnkultur, kulturskola, folkbibliotek, lovaktiviteter och föreningsliv. I uppdraget finns också skolbibliotek.

Utgångspunkter för arbetet med kultur- och fritidsområdet definieras i de av kommunfullmäktiga fastslagna planerna **Kultur- och fritidsplan 2023 – 2026 (KS2022/296)** samt **Biblioteksplan 2022–2025 för Bollebygds kommun (KS2022/102)**

Nämndens egna mål/inriktning

I Bollebygds kommunala förskolor, förskoleklasser, grundskolor, anpassade grundskola och fritidshem skapas de bästa förutsättningarna för barns och elevers lärande och utveckling utifrån de nationellt framtagna målsättningarna och delmålen.

Förskolan

I förskolan får varje barn en utbildning av hög kvalitet som ger barnet goda möjligheter till lek, rörelse, utveckling och lärande samt förbereder för fortsatt utbildning.

Förskoleklassen

I förskoleklassen får varje elev en utbildning av hög kvalitet som ger eleven goda möjligheter att utvecklas och lära samt förbereder för fortsatt utbildning.

Grundskolan

I grundskolan får varje elev en utbildning av hög kvalitet som ger eleven goda möjligheter att inhämta och utveckla kunskaper och värden samt ger en god grund för fortsatt utbildning.

Anpassad grundskola

I den anpassade grundskolan får varje elev en utbildning av hög kvalitet som ger eleven goda möjligheter att inhämta och utveckla kunskaper och värden samt ger en god grund för fortsatt utbildning.

Fritidshemmet

I fritidshemmet får varje elev en meningsfull fritid och en utbildning av hög kvalitet som ger eleven goda möjligheter att utvecklas och lära samt ger en god grund för fortsatt utbildning.

Mätmetod

De indikatorer som finns kopplade till de nationellt framtagna målsättningarna ska användas som indikatorer för uppföljning kring verksamheternas måluppfyllelse³.

³ Se bilaga 1

4 Ekonomi

Budgettram

Tabell 2.

Budgettram, av KF	mnkr
Ursprunglig budgettram 2023	316,2
Löneökningar 2023	6,2
Delsumma, ram dec 2023	322,4
Förändringsuppdrag	-3,2
Fördelning PO	1,5
Lönerörelse 2023	0,3
Indexuppräknig	2,8
Volymer	-2,6
Satsning små skolenheter	1,0
Satsning barn med omf. stödbehov	2,5
Kostnadsökningar skolskjuts	1,2
Satsning frukost åk 7-9	0,3
Ram 2024	326,2

Nämndens ursprungliga budgettram inför 2023 har under året utökats med löneökningar för 2023. Nämnden har indexuppräknig på 2,3 % för kostnader och intäkter exkl. personalkostnader vilka avsätts centralt för lönerörelsen.

Effektiviseringen eller förändringsuppdraget på 3,2 mnkr motsvarar 1,0 % av budgeten.

Nämnden har kompenserats för ökande personalomkostnader (PO), vilket i sin helhet beror på ökande pensionskostnader.

Nämnden har fått kompensation för lönerörelsen 2023 för januari-mars 2024, tills lönerörelsen 2024 och budget avseende den faller ut i april.

Nämnden har fått budgettillskott/avdrag för ökande/minskade volymer/prestationer i barn och elevantal. Tillskott har tillkommit för ökande volymer i förskoleklass och anpassad grundskola.

Övriga verksamheter har minskade volymer.

Verksamhet	Budget 2024 antal	Budget 2023 antal	Differens 2024-2023	Belopp mnkr
Förskola	528	533	-5	-0,5
Förskoleklass	120	113	7	0,4
Fritidshem	541	560	-19	-0,6
Anpassad grundskola	22	19	3	1,5
Grundskola	1 195	1 229	-34	-2,3
Gymnasieskola	402	411	-9	-1,1
				-2,6

Satsningar för 2024

Satsning på små skolenheter. Små skolenheter har färre elever som genererar budget per elev vilket genererar en lägre ram. Samtidigt måste enheten bibehålla kvalitén med utbildade lärare för samma ämnen och för betygssättning som en stor skolenhet. Satsningen fördelas till skolenheter med ett elevantal färre än 140 elever i förskoleklass och grundskola.

Satsning på barn med omfattande stödbehov för 2024 fördelas, liksom satsningen för detsamma 2023, via tilläggsbelopp.

Nämnden tillförs budget för kostnadsökningar för skolskjuts. Indexuppräkningsarna för skolskjutsavtalen har varit höga för både perioden 2022-2023 och 2023-2024 där kostnadsökningarna utfaller i augusti varje år. Tillkommande turer har ytterligare ökat kostnaderna för skolskjuts.

Nämnden tillförs budget för satsning på frukost i åk 7-9. Medlen tillförs till budget för de interna måltidskostnaderna för högstadiet.

Internbudget per enhet/verksamhet

Tabell 3.

Verksamhet	Budget 2024	Budget 2023
Nämnd	1,0	1,0
Kultur & Fritid	11,9	11,8
Förskola	72,1	71,1
Fritidshem	22,0	22,5
Grundskola	147,7	143,7
Anpassad grundskola	15,6	15,1
Gymnasie	51,0	52,3
Vuxenutbildning	3,8	3,8
Gemensamt	1,1	1,1
	326,2	322,4

Belopp är i mnkr.

De mindre ökningarna hos vissa av verksamheterna mellan åren beror på mellanskillnaden mellan indexuppräkningsarna och förändringsuppdraget som ger något tillskott samt tillskotten för lönerörelsen och PO. Samtidigt har samtliga volympåverkade verksamheter förutom förskoleklass (grundskola) och anpassad grundskola, minskad ram till följd av minskade volymer. Merparten av satsningarna för 2024 har riktats mot grundskolan. En andel av tillskottet för ökade kostnader för skolskjuts har lagts emot anpassad grundskolas del av skolskjuts. Av satsningen för omfattande stödbehov har 0,75 mnkr riktats mot förskolan och en specialpedagog, resterande har riktats mot grundskolan.

Sett till prognoserna under hösten och genomgång av elevvolymer har visst utrymme inom ram kunnat omfördelas. Anpassad gymnasieskola har på grund av avhopp och att nya elever inte bedöms tillkomma 2024 ett visst utrymme i sin ram att omfördela. 0,5 mnkr har fördelats om till förskolan för att mildra effekterna av effektiviseringar och kostnadsökningar. För anpassad grundskola har genomgång med rektor visat att volymbufferten kan sänkas något varvid 1,0 mnkr har omfördelats till grundskolan ram för att mildra effekterna av effektiviseringar och kostnadsökningar.

Resultaträkning

Tabell 4.

	Budget 2024	Budget 2023
Försälning, taxor, avgifter & Bidrag		8,8
Försälning av verksamhet		15,2
Summa intäkter:		28,4
Kostnader		
Bidrag		-2,7
Köpt verksamhet		-85,5
Personal		-180,5
Lokaler		-33,7
Övriga kostnader		-46,4
Kapitalkostnader		-2,0
Generella statsbidrag		0,0
Summa kostnader:		-350,8
Nettokostnad:	-326,2	-322,4

Belopp är i mnkr.

För utbildningsnämnden fördelas budgetramen på verksamhetsnivå före den bryts ner på kontonivå. Detta för att det är verksamhetsnivån och volymantalen som är basen för att fördela bidrag på lika villkor till fristående. Budgeten på verksamhetsnivå fördelas ut på enheterna. Varje budgetansvarig chef äger sedan rätten att själva sedan fördela sin ram på kontonivå inom varje verksamhet. Innan cheferna fördelat sin ram klart skulle en angiven fördelning ovan bara vara en tjänstemannaprodukt. Därför har endast nettoramerna angivits. Vid uppföljningsrapport i februari finns den av cheferna satta budgetfördelningen med.

Investeringar

Tabell 5.

Typ	Budget 2024	Budget 2025	Budget 2026
Reinvestering	1,0	1,0	1,0
Digitalisering	0,3	0,3	0,3
Totalt utbildningsnämnden	1,3	1,3	1,3

Belopp är i mnkr.

Investeringsramen är på 1,3 mnkr varav 0,3 mnkr riktade mot digitalisering och 1,0 mnkr är riktade mot reinvesteringar. Investeringsramen fördelas till verksamheterna i mars efter enheternas äskanden.

5 Medarbetare

Kompetensförsörjning

För att klara kompetensförsörjningen behöver Utbildningsnämnden fortsätta att rekrytera, utveckla och behålla medarbetare med rätt kompetens. Alla barn och elever har rätt till utbildade och behöriga lärare. Det är viktigt för att de ska få en likvärdig utbildning av god kvalitet.

Arbetsmiljö

Det skall i arbetet finnas rimliga förutsättningar för att utföra arbetet. Det krävs en balans mellan krav och resurser. Krav är en naturlig del av arbetet och är i sig inte skadligt. Krav kan vara både stimulerande och positiva och bidra till att skapa mening i arbetet. Men om kraven överstiger de resurser som finns under en längre tid, så ökar risken för ohälsa. Alla arbetsplatser skall regelbundet följa upp hur balansen mellan krav och resurser ser ut.

Kränkande särbehandling accepteras inte på arbetsplatserna. Med kränkande särbehandling menas handlingar som riktas mot en eller flera arbetstagare på ett kränkande sätt. Det ska finnas ett systematiskt arbetsmiljöarbete för att förebygga att kränkande särbehandling uppstår. Alla chefer med personalansvar, chefer ska ha kunskaper om hur man förebygger och hanterar kränkande särbehandling.

Heltid som norm

Heltidsarbete som norm är viktigt för jämställdheten. Att fler kvinnor arbetar heltid bidrar till en mer jämställd arbetsmarknad och i förlängningen också ett mer jämställt samhälle. Att arbeta heltid är också viktigt för den enskilde individen. Genom att gå från deltid till heltid ökar inkomsten varje månad och det leder också till en högre pension. Utbildningsnämndens verksamheter strävar efter att enbart erbjuda heltidstjänster.

Plan för strategisk kompetensförsörjning

Ett avtal har tecknats med fokus på ett stärkt lokalt samarbete mellan arbetsgivare och fackförbund i syfte att möta skolans utmaningar. Avtalet gäller till och med 31 mars 2024. Tillsammans med lärarorganisationerna har en plan för strategisk kompetensförsörjning tagits fram. Den gäller alla skolformer och har sin utgångspunkt i att identifiera framgångsfaktorer i utformning av arbetsmiljö, arbetsorganisation, arbetstid och lönebildning. Arbetsgivaren har tillsammans med sina lokala fackliga företrädare i god samverkan och dialog bedrivit ett strategiskt arbete för att säkra skolans kompetensförsörjning. Planens mål är att säkerställa insatser för att trygga kompetensförsörjningen inom utbildningsväsendet på såväl kort som lång sikt.

6 Internkontroll

Nämndens internkontrollarbete för 2024

Risk- och väsentlighetsanalys

Nedan återfinns risk- och väsentlighetsanalysen som berör utbildningsnämndens ansvarsområde. Arbetet med att värdera riskerna har gjorts genom att nämnden genomfört workshop utifrån ett antal riskområden och satt in dessa i en riskmatris. Workshopen genomfördes i två grupper där värdet från dessa två grupper slogs samman för att få fram ett totalvärde.

Nr	Risk	Sannolikhet	Konsekvens	Totalt
1	Hög personalfrånvaro	3 3	3 4	9 <u>12</u> 21
2	Hot-väld-kränkningar	3 4	5 5	15 <u>20</u> 35
3	Droger i skolan	1	5	5
4	Förändrade budgetförutsättningar	3 3	3 3	9 <u>9</u> 18
5	Fler elever i behov av särskilt stöd	4 4	4 4	16 <u>16</u> 32
6	Måluppfyllelse	3 4	4 3	12 <u>12</u> 24
7	Lokalbrist	1 5	5 3	5 <u>15</u> 20
8	Trygghet och studiero	3 4	4 4	12 <u>16</u> 28

Internkontrollplan

Utifrån genomförd risk- och väsentlighetsanalys så har nedan internkontrollplan tagits fram.

Tabell x.

Nr	Process rutin/system	Kontrollmoment	Kontrollansvar	Metod
2	SchoolSoft	Hot-våld-kränkningar	UF	Uppföljning av rapportering
5	Budget	Ökade behov av särskilt stöd	UF	Uppföljning i kvalitetsdialog-elevhälsa
8	Ordningsregler	Trygghet och studiero	UF	Särskilt uppföljning av skolans ordningsregler.

7 Bilaga 1, nationella delmål och indikatorer

Förskola

Delmål 1: Varje barn med rätt till förskola har lika tillgång till utbildning.

Indikatorer:

- Andel inskrivna barn i åldern 3–5 år i kommunen
- Deltagande i förskolan i olika delar av och områden i kommunen

Delmål 2: Varje barn får en trygg och god miljö där utbildningen bildar en helhet av omsorg, utveckling och lärande.

Lokal uppföljning:

- Uppfattningen bland barn, förskollärare, barnskötare och annan personal samt vårdnadshavare om miljön och utbildningen i förskolan

Delmål 3: Varje barn får en utbildning som uppmuntrar till lek och rörelse samt ger den ledning och stimulans det behöver för att kunna nå så långt som möjligt i sitt lärande och sin utveckling.

Lokal uppföljning:

- Uppfattningen bland barn, förskollärare, barnskötare och annan personal samt vårdnadshavare om uppmuntran till lek och rörelse samt om ledning och stimulans

Delmål 4: Varje barn som är i behov av stöd får det stöd den behöver.

Lokal uppföljning:

- Uppfattningen bland barn, förskollärare, barnskötare och annan personal samt vårdnadshavare om stöd

Delmål 5: Varje barn stimuleras i sin språkutveckling i svenska och ges goda möjligheter att utveckla sin förmåga att kommunicera.

Lokal uppföljning:

- Uppfattningen bland barn, förskollärare, barnskötare och annan personal samt vårdnadshavare om verksamheten ger varje barn möjlighet att utveckla sin svenska och sin förmåga att kommunicera

Förskoleklass

Delmål 1: Varje elev får en utbildning som präglas av trygghet och en undervisning som präglas av studiero.

Indikatorer/lokal uppföljning	Källa:
<ul style="list-style-type: none"> • Uppfattningen bland elever, lärare, förskollärare och annan personal om trygghet, studiero och att förhindra kränkningar 	Lokal uppföljning
<ul style="list-style-type: none"> • Vårdnadshavares uppfattning om trygghet och studiero 	Skolenkäten (index 6)

Delmål 2: Varje elev får en undervisning som ger den ledning och stimulans eleven behöver för att kunna nå så långt som möjligt i sitt lärande och sin utveckling.

Indikatorer/lokal uppföljning	Källa:
<ul style="list-style-type: none"> Uppfattningen bland elever, lärare och förskollärare om ledning och stimulans 	Lokal uppföljning
<ul style="list-style-type: none"> Vårdnadshavares uppfattning om stimulans 	Skolenkäten (index 2 + fråga om utmaningar)

Delmål 3: Varje elev som är i behov av stöd får det stöd den behöver.

Indikatorer/lokal uppföljning	Källa:
<ul style="list-style-type: none"> Uppfattningen bland elever, lärare och förskollärare om extra anpassningar och särskilt stöd 	Lokal uppföljning
<ul style="list-style-type: none"> Vårdnadshavares uppfattning om deras barn får den hjälp som behövs 	Skolenkäten (fr. om hjälp)

Delmål 4: Varje elev får en god grund för att utveckla sin språkliga medvetenhet.

Lokal uppföljning
<ul style="list-style-type: none"> Uppfattningen bland elever, lärare, förskollärare och vårdnadshavare om verksamheten ger varje elev en god grund för att utveckla sin språkliga medvetenhet

Delmål 5: Varje elev får en god grund för att utveckla sitt matematiska tänkande.

Lokal uppföljning
<ul style="list-style-type: none"> Uppfattningen bland elever, lärare, förskollärare och vårdnadshavare om verksamheten ger varje elev en god grund för att utveckla sitt matematiska tänkande

Grundskola

Delmål 1: Varje elev har de kunskaper den behöver för att vara väl förberedd för fortsatt utbildning.

Indikatorer	Källa:
<ul style="list-style-type: none"> Andel elever som har lägst betyget E i samtliga ämnen efter årskurs 6 	Nat. statistik
<ul style="list-style-type: none"> Andel elever som har lägst betyget E i samtliga ämnen efter årskurs 9 	Nat. statistik
<ul style="list-style-type: none"> Andel elever som blir behöriga till ett nationellt program i gymnasieskolan. 	Nat. statistik

Delmål 2: Varje elev får en utbildning som präglas av trygghet och en undervisning som präglas av studiero.

Indikatorer	Källa:
<ul style="list-style-type: none"> Elevers upplevelse av trygghet i årskurs 5 	Skolenkäten (index 8)
<ul style="list-style-type: none"> Elevers upplevelse av trygghet i årskurs 8 	Skolenkäten (index 8)
<ul style="list-style-type: none"> Elevers upplevelse av studiero i årskurs 5 	Skolenkäten (index 9)

• Elevers upplevelse av studiero i årskurs 8	Skolenkäten (index 9)
• Elevers upplevelse av skolans arbete med att förhindra kränkningar i årskurs 5	Skolenkäten (index 10)
• Elevers upplevelse av skolans arbete med att förhindra kränkningar i årskurs 8	Skolenkäten (index 10)
• Pedagogiska personalens uppfattning om trygghet	Skolenkäten (index 10)
• Pedagogiska personalens uppfattning om studiero	Skolenkäten (index 9)

Delmål 3: Varje elev får en undervisning som ger den ledning och stimulans eleven behöver för att kunna nå så långt som möjligt i sitt lärande och sin utveckling.

Indikatorer	Källa:
• Elevers upplevelse av stimulans i årskurs 5	Skolenkäten (index 2)
• Elevers upplevelse av stimulans i årskurs 8	Skolenkäten (index 2)
• Pedagogiska personalens uppfattning om stimulans	Skolenkäten (index 3)

Delmål 4: Varje elev som är i behov av stöd får det stöd den behöver.

Indikatorer	Källa:
• Elevers upplevelse av stöd i årskurs 5	Skolenkäten (index 3)
• Elevers upplevelse av stöd i årskurs 8	Skolenkäten (index 3)
• Pedagogiska personalens uppfattning om stöd och särskilt stöd	Skolenkäten (index 4 och 11)
• Vårdnadshavares uppfattning om deras barn får den hjälp som behövs	Skolenkäten (fr. om hjälp)

Delmål 5: Varje elev kan läsa och använda det svenska språket på ett rikt och nyanserat sätt.

Indikatorer	Källa:
• Andel elever som uppnår kravnivån på samtliga delprov i det nationella provet i svenska eller svenska som andraspråk i årskurs 3	Nat. statistik
• Andel elever som har lägst betyget E i ämnet svenska eller svenska som andraspråk i årskurs 6	Nat. statistik
• Andel elever som har lägst betyget E i ämnet svenska eller svenska som andraspråk i årskurs 9	Nat. statistik

Delmål 6: Varje elev kan använda sig av matematiskt tänkande för vidare studier och i vardagslivet.

Indikatorer	Källa:
• Andel elever som uppnår kravnivån på samtliga delprov i det nationella provet i matematik i årskurs 3	Nat. statistik
• Andel elever som har lägst betyget E i ämnet matematik i årskurs 6	Nat. statistik
• Andel elever som har lägst betyget E i ämnet matematik i årskurs 9	Nat. statistik

Anpassad grundskola

Delmål 1: Varje elev har de kunskaper den behöver för att vara väl förberedd för fortsatt utbildning.

Lokal uppföljning
<ul style="list-style-type: none"> Uppföljning av elevers kunskaper i ämnen och ämnesområden (utifrån kriterier för bedömning av godtagbara kunskaper respektive kriterier för bedömning av fördjupade kunskaper)

Delmål 2: Varje elev får en utbildning som präglas av trygghet och en undervisning som präglas av studiero.

Indikatorer/lokal uppföljning	Källa:
<ul style="list-style-type: none"> Uppfattningen bland elever, lärare och annan personal om trygghet, studiero och att förhindra kränkningar 	Lokal uppföljning
<ul style="list-style-type: none"> Vårdnadshavares uppfattning om trygghet och studiero 	Skolenkäten (index 6)

Delmål 3: Varje elev får en undervisning som ger den ledning och stimulans eleven behöver för att kunna nå så långt som möjligt i sitt lärande och sin utveckling.

Indikatorer/lokal uppföljning	Källa:
<ul style="list-style-type: none"> Uppfattningen bland elever och lärare om ledning och stimulans 	Lokal uppföljning
<ul style="list-style-type: none"> Vårdnadshavares uppfattning om stimulans 	Skolenkäten (index 2 + fråga om utmaningar)

Delmål 4: Varje elev som är i behov stöd får det stöd den behöver.

Indikatorer/lokal uppföljning	Källa:
<ul style="list-style-type: none"> Uppfattningen bland elever och lärare om extra anpassningar och särskilt stöd 	Lokal uppföljning
<ul style="list-style-type: none"> Vårdnadshavares uppfattning om deras barn får den hjälp som behövs 	Skolenkäten (fr. om hjälp)

Delmål 5: Varje elev kan läsa och använda det svenska språket på ett nyanserat sätt.

Lokal uppföljning
<ul style="list-style-type: none"> Uppföljning av elevers kunskaper i ämnena svenska eller svenska som andraspråk och inom ämnesområdet kommunikation (utifrån kriterier för bedömning av godtagbara kunskaper respektive kriterier för bedömning av fördjupade kunskaper)

Delmål 6: Varje elev kan använda sig av matematiskt tänkande för vidare studier och i vardagslivet.

Lokal uppföljning
<ul style="list-style-type: none"> Uppföljning av elevers kunskaper i ämnet matematik och inom ämnesområdet verklighetsuppfattning (utifrån kriterier för bedömning av godtagbara kunskaper respektive kriterier för bedömning av fördjupade kunskaper)

Fritidshemmet

Delmål 1: Varje elev får en utbildning som präglas av trygghet och en undervisning som präglas av studiero.

Indikatorer/lokal uppföljning	Källa:
<ul style="list-style-type: none"> Uppfattningen bland elever, lärare och annan personal om trygghet, studiero och att förhindra kränkningar 	Lokal uppföljning
<ul style="list-style-type: none"> Vårdnadshavares uppfattning om fritidshemmet erbjuder deras barn en trygg verksamhet 	Skolenkäten (fr. 8, ej index)

Delmål 2: Varje elev får en meningsfull fritid och rekreation.

Indikatorer/lokal uppföljning	Källa:
<ul style="list-style-type: none"> Uppfattningen bland elever, lärare och annan personal om fritidshemmet erbjuder eleverna en meningsfull fritid och rekreation 	Lokal uppföljning
<ul style="list-style-type: none"> Vårdnadshavares uppfattning om fritidshemmet erbjuder deras barn meningsfulla aktiviteter respektive möjligheter till både aktivitet och vila 	Skolenkäten (två fr. 8, ej index)

Delmål 3: Varje elev får en undervisning som ger den ledning och stimulans eleven behöver för att kunna nå så långt som möjligt i sitt lärande och sin utveckling.

Indikatorer/lokal uppföljning	Källa:
<ul style="list-style-type: none"> Uppfattningen bland elever, lärare och annan personal om ledning och stimulans 	Lokal uppföljning
<ul style="list-style-type: none"> Vårdnadshavares uppfattning om fritidshemmet stimulerar deras barns lärande respektive sociala utveckling 	Skolenkäten (två fr. 8, ej index)

Delmål 4: Varje elev som är i behov av stöd får det stöd den behöver.

Lokal uppföljning
<ul style="list-style-type: none"> Uppfattningen bland elever, lärare och annan personal samt vårdnadshavare om extra anpassningar och särskilt stöd



Utbildningsförvaltningen

Johan Berntsson | Förvaltningschef
0734-64 72 14 | johan.berntsson@bollebygd.se

Utbildningsnämnden

Verksamhetsplan och budget 2024

Förslag till beslut

Utbildningsnämnden beslutar att fastställa verksamhetsplan och budget för 2024

Ärendet

Kommunstyrelsen beslutade den 16 november 2023 § 132 att tilldela Utbildningsnämnden 326 200 tkr.

I den budgetramen ingår löneökningar för 2023, volymförändringar och kostnadsökningar genom indexreglering. Nämnden kompenseras för ökande personalomkostnader (PO).

Förändringsuppdraget uppgår till 1% och utgör 3,2 mkr.

Utöver indexregleringen kompenseras nämnden med ,2 mkr för kostnadsökning skolskjuts.

För 2024 har man också gjort en extra satsning för elever med omfattande stödbehov på 2,5 mkr, små skolenheter 1,0 mkr samt frukost för elever i åk 7-9 0,3 mkr.

Verksamhetsplanen för Utbildningsnämnden i Bollebygds kommun för 2024 utgör en övergripande strategisk plan för utbildning och kultur i kommunen. Planen syftar till att tydliggöra mål och budget för året samt knyta samman olika nivåer inom utbildningssystemet, från nationella målsättningar till individuella medarbetarplaner.

Övergripande om Utbildningsnämndens verksamhet

Utbildningsnämnden fungerar som huvudman för samtliga skolformer och ansvarar för att elever når kunskapsmålen enligt riksdagens och regeringens bestämmelser. Verksamheten omfattar även kultur och fritid, och kommunens roll är central i att skapa goda förutsättningar för kulturliv och fritidsaktiviteter för barn och unga.

Fokus på ”Kvalitet och likvärdighet”

Under 2023 presenterade Skolverket ett nationellt kvalitetssystem, och Utbildningsnämnden planerar att fördjupa och implementera detta system under 2024. Målet är att alla verksamheter ska arbeta utifrån de nationella målsättningarna och följa upp resultaten med hjälp av rekommenderade indikatorer. Skolverkets sju framgångsfaktorer för skolutveckling är centrala, med betoning på bland annat förtroendefullt klimat, hälsofrämjande lärmiljö och kompetent ledarskap.



Barnkonsekvensanalys

Verksamhetsplan och budget är ett styrande dokument för utbildningsnämndens verksamheter. All verksamhet skall främja alla barns och elevers utveckling och lärande samt en livslång lust att lära. Det är i verksamhetsplanen som Utbildningsnämnden som huvudman för skolformerna bestämmer att enheterna har de resurser som krävs och ska hela tiden arbeta för att skolan ska bli bättre. Det är huvudmannen som ansvarar för att alla elever ska nå målen. Huvudmannen ska också se till att utbildningen följer de bestämmelser som finns.

Beslutsunderlag

- Verksamhetsplan och budget 2024, Tjänsteskrivelse, 2023-12-03
- Verksamhetsplan och budget 2024, Rapport
- Mål och budget 2024-2026 för Bollebygds kommun

Skickas till

Förvaltningschef
Enhetschef
Rektor
Ekonomiavdelningen
HR avdelningen

BOLLEBYGDS KOMMUN

Utbildningsförvaltningen

Johan Berntsson

Utbildningschef

Lisa Johansson

Ekonom



8. Redovisning av delegeringsbeslut UN2023/28



Utbildningsförvaltningen

David Englund | Nämndsekreterare/utredare
0734-64 72 02 | david.englund@bollebygd.se

Utbildningsnämnden

Redovisning av delegeringsbeslut

Förslag till beslut

Utbildningsnämnden noterar informationen.

Ärendet

Utbildningsnämnden har överlämnat sin beslutanderätt till utskott, förtroendevalda och tjänstepersoner i kommunen enligt utbildningsnämndens antagna delegeringsordning, UN2021/256.

Beslut fattade på delegation ska redovisas till utbildningsnämnden. Redovisningen innebär inte att utbildningsnämnden ska ompröva eller fastställa delegeringsbesluten. Däremot kan utbildningsnämnden återkalla lämnad delegering. Delegeringslistor och beslut finns tillgängliga hos utbildningsförvaltningen.

Skolskjutssamordnare

231111-231130, 5 beslut i Optiplan.

Biträdande rektor

18 ansökningar och beslut om IKE november 2023, UN 2023/ 410.

Barnkonsekvensanalys

Ärendet har inga direkta konsekvenser för barn.

Beslutsunderlag

- Redovisning av delegeringsbeslut, tjänsteskrivelse 2023-12-05

Skickas till

Handläggare

BOLLEBYGDS KOMMUN

Utbildningsförvaltningen

Johan Berntsson

Utbildningschef

David Englund

Nämndsekreterare/utredare