



Tid: kl. 16:00-19:00

Plats: Tingshuset

Ordförande

Eva Svantesson (M)

Ledamöter

Lisette Vermeulen (SD), vice ordförande

Fredrik Drugge (M)

Carina Svensson (S)

Kent Persson (S)

Jessica Strandberg (KD)

Robert Hallgren (FR)

Ersättare

Ted Leidegren (M)

Oscar Sjöo (M)

Peter Rosholm (S)

Jessela Veloso (SD)

Gary Lång (MP)

Patrik Solerius (L)

Stefan Larsson (FR)

Övriga

Johan Berntsson, Förvaltningschef

David Englund, Nämndsekreterare

Lisa Johansson, Ekonom





1. Upprop

2. Fastställande av dagordning

3. Val av justerare

Ärendet i korthet

Förslag justerare: Kent Persson (S), ersättare Lisette Vermeulen (SD)

Förslag tid för justering: Digitalt torsdagen den 12 december klockan 18.00

4. Verksamhetsplan och budget 2025, utbildningsförvaltningen
(UN2024/303)

5. Grundbelopp för förskola, pedagogisk omsorg, anpassad
grundskola, förskoleklass, grundskola och fritidshem 2025
(UN2024/300)

6. Beslut om prislista för gymnasium 2025 (UN2024/301)

7. Redovisning av delegeringsbeslut (UN2023/437)

8. Anmälningar för kännedom

Förslag till beslut

Utbildningsnämnden noterar informationen.

Anmälningar

- UN2024/26-12 Protokoll FSG 2024-11-13
- UN2024/263-7 BMN-2024-1319-2-Inspektionsrapport, Nya Slättängsgårdens förskola
- UN2024/308-1 Riktlinjer för krav- och inkassohantering i Bollebygds kommun
- UN2024/309-1.1 Expediering av beslut (2/3)
- UN2024/311-1 Beslut från Skolinspektionen
- UN2024/312-1 Beslut från Skolinspektionen
- UN2024/313-1 Mål och budget 2025-2027 för Bollebygds kommun

9. Ledamöter informerar

10. Förvaltningen informerar

4. Verksamhetsplan och budget 2025, utbildningsförvaltningen UN2024/303

**Tjänsteskrivelse**

2024-12-04

Johan Berntsson | Förvaltningschef

Dnr UN2024/303-2

0734-64 72 14 |

johan.berntsson@bollebygd.se

Verksamhetsplan och budget, utbildningsförvaltningen 2025**Förslag till beslut**

Utbildningsnämnden beslutar att fastställa verksamhetsplan och budget för 2025

Ärendet

Utbildningsnämndens verksamhetsplan för 2025 fokuserar på att skapa en trygg och kvalitativ utbildning genom tydliga mål och strategier inom skola, kultur, fritid och hållbarhet. Med satsningar på kollegialt lärande, elevstöd och hälsofrämjande arbetsmiljöer strävar kommunen efter att förbättra resultat och arbetsglädje.

Budgeten prioriterar resursfördelning för att möta förändrade elevolymer och stärka nyckelområden som gymnasieverksamhet och anpassade skolformer. Genom en systematisk styrkedja och intern kontroll säkerställs att verksamheten bidrar till elevernas utveckling och en hållbar framtid för kommunen.

Ekonomiska förutsättningar

Utbildningsnämndens budget för 2025 minskar något till 334,7 mnkr, främst på grund av lägre personalomkostnader och ett minskat elevunderlag. Budgeten för gymnasiet ökar för att hantera högre kostnader och fler elever i anpassat gymnasium.

Volymförändringarna påverkar framförallt grundskola och fritidshem, medan investeringar fortsätter fokusera på reinvesteringar för att förbättra verksamhetsmiljöer.

Barnkonsekvensanalys

Verksamhetsplan och budget är ett styrande dokument för utbildningsnämndens verksamheter. All verksamhet skall främja alla barns och elevers utveckling och lärande samt en livslång lust att lära. Det är i verksamhetsplanen som

Utbildningsnämnden som huvudman för skolformerna bestämmer att enheterna har de resurser som krävs och ska hela tiden arbeta för att skolan ska bli bättre. Det är huvudmannen som ansvarar för att alla elever ska nå målen. Huvudmannen ska också se till att utbildningen följer de bestämmelser som finns.

Beslutsunderlag

- Verksamhetsplan och budget 2025, Tjänsteskrivelse, 2024-12-03
- Verksamhetsplan och budget 2025, Rapport
- Mål och budget 2025-2027 för Bollebygds kommun

Skickas till

Klicka eller tryck här för att ange text.

BOLLEBYGDS KOMMUN

Utbildningsförvaltningen

Johan Berntsson

Förvaltningschef

Verksamhetsplan och budget 2025 för utbildningsnämnden



Innehåll

1	Sammanfattning	3
2	Inledning	4
2.1	Verksamhetens funktion.....	4
2.2	Övergripande om utbildningsnämndens verksamhet	5
2.3	Nationella målsättningar.....	7
3	Mål	8
3.1	Fokusområde: Skola	8
3.2	Fokusområde: Företagande	9
3.3	Fokusområde: Personalförsörjning – attraktiv arbetsgivare ...	9
3.4	Fokusområde: Fritid.....	10
3.5	Fokusområde: Hållbarhet, samhällsutveckling och miljö ... 12	
3.6	Fokusområde: Utbildningsförvaltningen	12
4	Uppdrag.....	40
4.1	Kulturskola.....	40
4.2	Nettokostnadsavvikelse.....	40
5	Ekonomi	41
5.1	Budgetram.....	41
5.2	Internbudget.....	43
5.3	Investeringar	45
6	Medarbetare	46
7	Intern kontroll	47
7.1	Nämndens internkontrollarbete för 2024	47
8	Avslutning.....	48

1 Sammanfattning

Utbildningsförvaltningen i Bollebygds kommun arbetar målmedvetet för att alla barn och elever, från förskola till fritidshem och anpassad grundskola, ska erbjudas en utbildning av hög kvalitet som stödjer deras lärande, utveckling och välmående. Genom systematiska insatser och samverkan mellan skolor, vårdnadshavare och andra stödjande funktioner har verksamheten utvecklat sina metoder för att möta både individuella och gruppens behov.

Förskolorna fokuserar på att skapa trygga och inkluderande miljöer som främjar lek, rörelse och lärande. Särskilda satsningar på språkutveckling och tidiga stödinsatser stärker likvärdigheten och säkerställer att alla barn får en god start.

Grundskolorna har gjort betydande framsteg i att skapa en undervisning som präglas av trygghet, studiero och höga förväntningar. Fortsatta satsningar på språklig medvetenhet, matematiskt tänkande och individanpassad undervisning ger eleverna möjlighet att nå sin fulla potential.

I anpassad grundskola prioriteras individanpassning och tydliga övergångar mellan skolformer för att säkerställa att eleverna får rätt stöd och möjlighet att utvecklas utifrån sina förutsättningar. Specialpedagogiska insatser och kompetensutveckling för personalen utgör grunden för detta arbete.

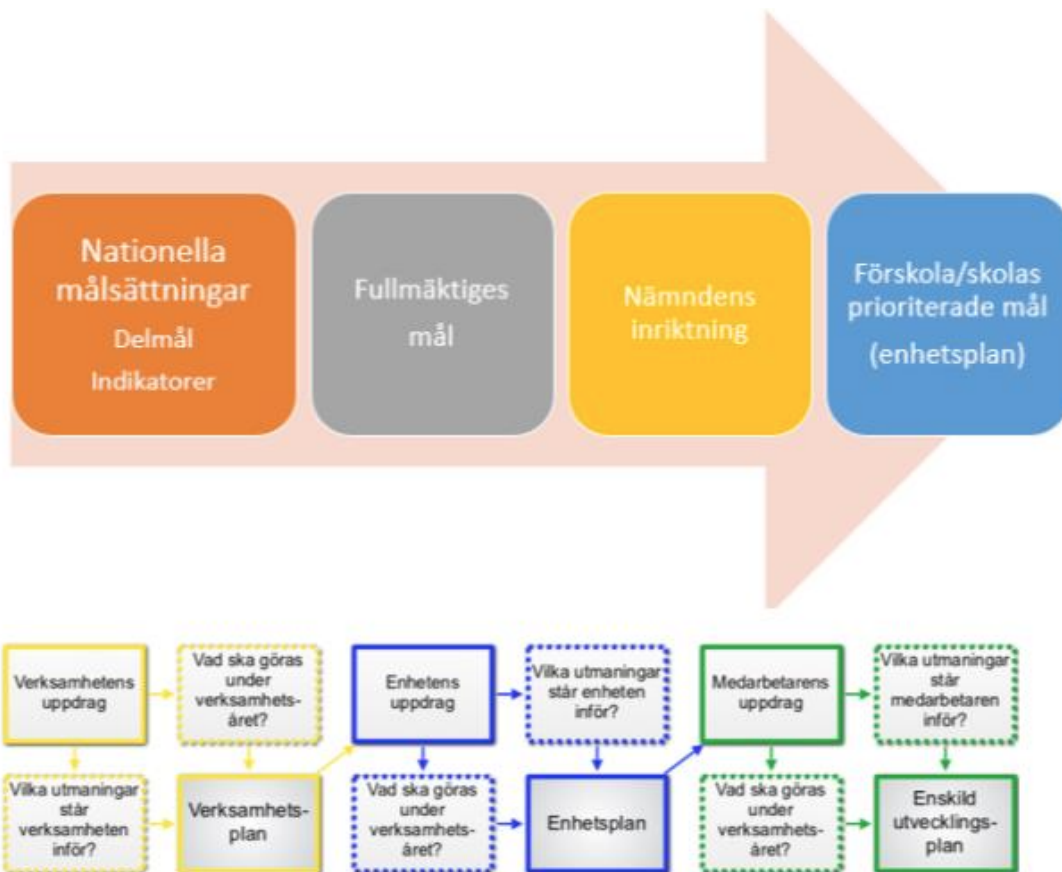
Fritidshemmen kompletterar skolans verksamhet med aktiviteter som främjar kreativitet, social samvaro och självständighet. Elevinflytande och tematiska aktiviteter stärker elevernas engagemang och bidrar till en meningsfull fritid.

Utmaningarna som kvarstår handlar främst om att minska variationen mellan enheterna, säkerställa tillgång till nödvändiga resurser och vidareutveckla arbetet med tidiga insatser och uppföljning. Genom att bygga vidare på framgångsrika arbetssätt och stärka samarbetet inom och mellan enheterna har Bollebygds kommun goda förutsättningar att fortsätta utveckla utbildningen för alla barn och elever.

2 Inledning

2.1 Verksamhetens funktion

Detta dokument är utbildningsnämndens verksamhetsplan och budget för 2025. Här anges vilka mål som ska nås under året och vilken budget som är styrande. Till sin hjälp med detta har nämnden utbildningsförvaltningen. Förvaltningen består i sin tur av 11 enheter som alla gör sina egna enhetsplaner. I slutet av kedjan återfinns förvaltningens alla cirka 300 medarbetare som genom enskilda utvecklingsplaner kan ha ytterligare konkretiserade mål och uppgifter. På det viset knyts styrkedjan samman; från de nationella målsättningarna via de förtroendevalda i kommunfullmäktige och till den enskilde medarbetaren.



2.2 Övergripande om utbildningsnämndens verksamhet

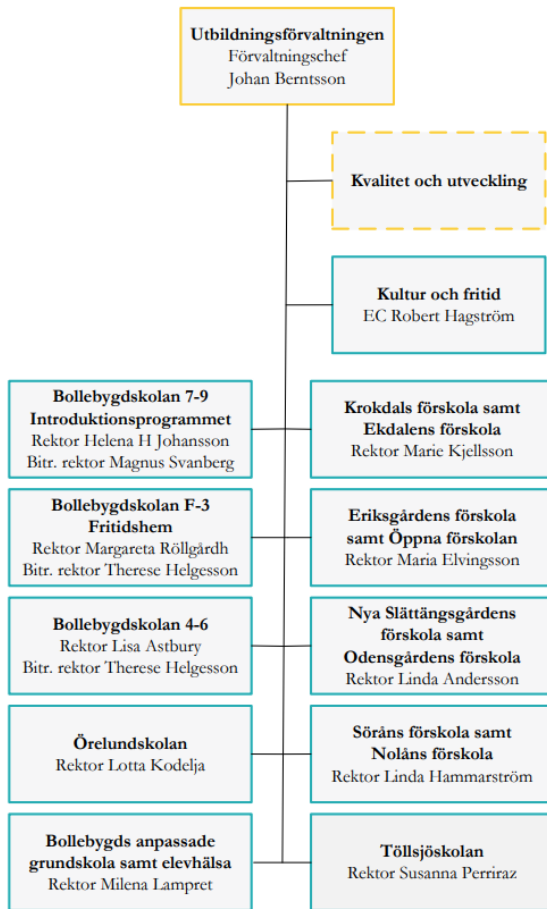
Utbildningsnämnden är huvudman för skolväsendets samtliga skolformer. Det är huvudmannen som ansvarar för att alla elever ska nå kunskapsmålen. Huvudmannen ska också se till att utbildningen följer de bestämmelser som finns. Riksdag och regering bestämmer kunskapsmålen. De sätter upp kunskapsmål och ramar för utbildningen i olika lagar och förordningar. Skollagen är ryggraden i de regler som omgärdar utbildningsområdet. I läroplanerna står det om vad eleverna ska lära sig i skolan. Rektor på skolan/förskolan ansvarar för kvaliteten och resultaten på enheten. Hen ansvarar för att miljön är trygg, att det finns rutiner för att rapportera frånvaro och regler för hur man får bete sig på förskolan/skolan. Rektor har också ansvar för att barnen/eleverna får det stöd de har rätt till för att nå målen. Rektor ska också vara en pedagogisk ledare och är chef för lärarna och övrig personal på skolan/förskola.

Kommunen har en viktig roll i arbetet med att skapa goda förutsättningar för ett rikt kulturliv, samt meningsfulla idrotts- och fritidsaktiviteter för barn- och unga.

Folkbiblioteken och skolbiblioteken styrs av Bibliotekslag (2013:801)

Verksamheten omfattar all utbildningsverksamhet samt kultur och fritid i kommunen såsom bibliotek, föreningsstöd, kultur, förskola, förskoleklass, grundskola, fritidshem, anpassad grundskola, gymnasieskola, anpassad gymnasieskola och vuxenutbildning.

Organisationsskiss utbildningsförvaltningen 2024



Nationellt kvalitetssystem för ökad kvalitet och likvärdighet



Vi har inför detta läsår 2024/2025 infört de nationella målsättningarna och

förvaltningschefen kommer att arbeta mer målmedvetet med fokus på de gemensamma aktiviteter skolorna har kommit fram till. Vi kallar dessa samtal för Kvalitetsdialoger där vi drar nytta av varandras erfarenheter och kompetens i ledningsgruppen.

2.3 Nationella målsättningar

Förskolan

I förskolan får varje barn en utbildning av hög kvalitet som ger barnet goda möjligheter till lek, rörelse, utveckling och lärande samt förbereder för fortsatt utbildning.

Förskoleklassen

I förskoleklassen får varje elev en utbildning av hög kvalitet som ger eleven goda möjligheter att utvecklas och lära samt förbereder för fortsatt utbildning.

Grundskolan

I grundskolan får varje elev en utbildning av hög kvalitet som ger eleven goda möjligheter att inhämta och utveckla kunskaper och värden samt ger en god grund för fortsatt utbildning.

Anpassad grundskola

I den anpassade grundskolan får varje elev en utbildning av hög kvalitet som ger eleven goda möjligheter att inhämta och utveckla kunskaper och värden samt ger en god grund för fortsatt utbildning.

Fritidshemmet

I fritidshemmet får varje elev en meningsfull fritid och en utbildning av hög kvalitet som ger eleven goda möjligheter att utvecklas och lära samt ger en god grund för fortsatt utbildning.

3 Mål

3.1 Fokusområde: Skola

Politiska mål: Förskolor och skolor i Bollebygds kommun ska systematiskt utveckla utbildning och undervisning för att nå höga och jämna resultat.

Indikatorer	Utfall 2023	Utfall 2024	Mål
Elever i åk. 9 som har uppnått betygsriterierna i alla ämnen.	71,9 %	77,9 %	
Elever i åk 9 som är behöriga till yrkesprogram, hemkommun	80,5 %	88,5 %	
Elever i åk 9, meritvärde, hemkommun, genomsnitt (17 ämnen)	213,8	234,2	

Aktiviteter:

För att stärka undervisningskvaliteten fortsätter arbetet med kollegialt lärande, med särskilt fokus på att utveckla bedömningskompetensen. Kvalitetsdialoger och samarbete i arbetslag används för att främja systematisk kvalitetsutveckling. Insatser inom trygghets- och värdegrundsarbete bibehålls och vidareutvecklas för att säkerställa en trygg och studiefokuserad skolmiljö. Samtidigt fortsätter satsningarna på att stärka elevernas språkliga och matematiska färdigheter genom fokus på begreppsförståelse och läsförståelse.

Förväntade effekter:

- Förbättrad undervisningskvalitet genom stärkt bedömningskompetens och ett utökat kollegialt lärande.
- Ökad trygghet och studiero i skolorna, vilket skapar en positiv miljö för elevernas lärande och utveckling.
- Elevernas språkliga och matematiska färdigheter stärks, vilket leder till bättre förutsättningar för vidare studier och livslångt lärande.
- Skolorna strävar efter att stärka elevernas kunskaper och därigenom höja deras meritvärden, vilket i sin tur ger dem fler valmöjligheter vid valet av gymnasieprogram.

3.2 Fokusområde: Företagande

Politiska mål: Företag i Bollebygd ska ha goda möjligheter att etableras, verka och utvecklas i kommunen.

Läroplanen för grundskolan, förskoleklassen och fritidshemmet (Lgr11) samt läroplanen för gymnasieskolan (Gy11) innehåller mål och riktlinjer som uppmuntrar till utveckling av entreprenöriella förmågor. Detta innebär att elever ska få möjlighet att utveckla kreativitet, nyfikenhet och självförtroende, samt förmågan att ta initiativ och omsätta idéer i praktisk handling.

3.3 Fokusområde: Personalförsörjning – attraktiv arbetsgivare

Politiska mål: Bollebygds attraktivitet som arbetsgivare ska förbättras.

Vår arbetsmiljö ska bidra till att medarbetare och ledare känner glädje, trivsel, trygghet och engagemang för uppdraget.

Aktiviteter:

För att skapa en arbetsmiljö som förebygger ohälsa och främjar hälsa arbetar kommunen med ett väl fungerande samverkanssystem där hälsofrämjande arbete integreras på alla nivåer. Kontinuerlig kompetensutveckling i arbetsmiljö- och hälsofrågor säkerställs för både ledare och medarbetare.

Ledare uppmuntrar medarbetarna att ta ansvar för sin egen hälsa och fokuserar på att synliggöra och bemöta individen på ett positivt sätt. I medarbetarsamtalen tydliggörs uppdrag, förutsättningar och förväntningar för att skapa en känsla av sammanhang och balans mellan krav och förutsättningar. Arbetet med arbetsmiljö- och hälsofrågor följs kontinuerligt upp.

Förväntade effekter:

- En arbetsmiljö som kännetecknas av trivsel, trygghet och engagemang, vilket stärker kommunens attraktivitet som

- arbetsgivare.
- Medarbetare som känner en ökad känsla av sammanhang och balans mellan krav och förutsättningar, vilket leder till bättre prestation och välbefinnande.
 - Stärkt samverkan och kontinuerlig utveckling av arbetsmiljö- och hälsofrågor som bidrar till att förebygga ohälsa och främja hälsa i organisationen.
 - Ledare och medarbetare med ökad kunskap och delaktighet i arbetsmiljöarbetet, vilket skapar en hållbar och långsiktig arbetsplatskultur.

Vem		Utbildningsförvaltningen		Bollebygd kommun	
		2023	2024	2024	
	År				
Motivation	1	Mitt arbete känns meningsfullt	4,63	4,67	4,62
	2	Jag lär nytt och utvecklas i mitt dagliga arbete	4,16	4,22	4,12
	3	Jag ser fram emot att gå till arbetet	4,04	4,11	4,12
Ledarskap					
	4	Min närmaste chef visar uppskattning för mina arbetsinsatser	4,17	4,35	4,19
	5	Min närmaste chef visar förtroende för mig som medarbetare	4,4	4,52	4,37
	6	Min närmaste chef ger mig förutsättningar att anses för mitt arbete	4,29	4,39	4,3
Styrning					
	7	Jag är insatt i min arbetsplats mål	4,51	4,56	4,39
	8	Min arbetsplats mål följs upp och utvärderas på ett bra sätt	4,26	4,12	4,08
	9	Jag vet vad som förväntas av mig i mitt arbete	4,54	4,63	4,51

3.4 Fokusområde: Fritid

Politiska mål: Utveckla en aktiv och väl fungerande kulturskola på alla kommunala skolor.

Kulturskolan i Bollebygd är aktiv och väl fungerande. Det som brister är kännedomen om att verksamheten finns och vad den kan erbjuda. Det är också skillnad mellan skolorna vilket utbud det finns. För att samtliga kommunala skolor ska ha samma utbud som Bollebygdskolan krävs en rad olika insatser. Bland annat fler pedagoger, lokaler som är anpassade för kulturskolan olika verksamheter med mera.

Insatser 2025 för att kulturskolan ska blir mer aktiv och fungerade:

- Göra kulturskolan mer känd bland barn, unga och vårdnadshavare
- Vara synliga på arrangemang och aktiviteter
- Genomföra prova-på tillfällen för de som inte är aktiva i kulturskolan
- Utveckla skolsamverkan

Politiska mål: Utveckla kommunens utbud av fritids- och kulturaktiviteter, målet mäts genom aktiviteter inom kommunens olika verksamheter.

Det finns vissa svårigheter att utveckla kommunens utbud av fritids- och kulturaktiviteter. Svårigheterna beror bland annat på få personella resurser, brist på lokaler för både idrotts- och kulturverksamhet, men också invånarnas intresse för ideellt arbete. Bristen på lokaler medför att föreningarna har svårt att utöka sina verksamheter. Det är också svårt att starta nya föreningar och då framför allt föreningar med inomhusaktiviteter som främsta verksamhet.

Kommunens folkbibliotek (det i tätorten samt filialen i Töllsjö) är mycket uppskattade av de som bor i kommunen. Biblioteken har ett bra utbud av litteratur och genomför föreläsningar, författarbesök och aktiviteter riktade till barn. Samverkan med biblioteken inom Knallebiblioteken har gjort att det finns ett än större utbud och det verkar som att allt fler låntagare upptäcker att de enkelt kan låna från andra se biblioteken.

Insatser 2025 för att utveckla kommunens utbud fritids- och kulturaktiviteter:

- Arbeta för att föreningsrådet blir ett aktivt råd där föreningarna har möjlighet att påverka kommunens arbete med föreningslivet
- Samverkan med kulturföreningarna för att tillsammans tillskapa fler kulturella arrangemang
- Göra biblioteken än mer relevanta för kommunens medborgare
- Skapa ett så kallat "fritidsbibliotek"

3.5 Fokusområde: Hållbarhet, samhällsutveckling och miljö

Politiska mål: Samtliga nämnder ska arbeta med insatser som bidrar till att kommunens energianvändning minskar.

Vi deltar i kommunens övergripande arbete inom uppdraget. Målet för utbildningsförvaltningen är att utbilda barn och elever att enligt läroplan som syftar till att ge eleverna förståelse för olika energikällor, deras användning och påverkan på miljön. Eleverna skulle lära sig om energins oförstörbarhet, energiflöden samt skillnaden mellan förnybara och icke-förnybara energikällor.

Några pedagoger på en förskola har intentioner att Starta upp återbrukscenter Skattkistan för att börja lära barn redan i förskolan om återvinning och hållbarhet

Politiska mål: Bollebygds kommun ska ha en hög ambitionsnivå och öka takten i omställningen till en hållbar utveckling

Planera och genomföra undervisningsmoment som belyser sambandet mellan människors val och hållbar utveckling.

Genom interaktiva lektioner, projekt och diskussioner ska eleverna få möjlighet att analysera och reflektera över hur olika val påverkar miljö, ekonomi och samhälle. Fokus ligger på att utveckla kritiskt tänkande och handlingskompetens i linje med läroplanens mål.

3.6 Fokusområde: Utbildningsförvaltningen

I Bollebygds kommunala förskolor, förskoleklasser, grundskolor, anpassade grundskola och fritidshem skapas de bästa förutsättningarna för barns och elevers lärande och utveckling utifrån de nationellt framtagna målsättningarna och delmål.

Förskola

Delmål 1: Varje barn med rätt till förskola har lika tillgång till utbildning.

För detta mål planeras följande aktiviteter:

"Att arbeta kontinuerligt med planen för att främja närvaro och förebygga frånvaro i förskolan. All personal höjer sin medvetenhet om planen och arbetar aktivt för en högre närvaro i förskolan."

De förväntade effekterna av detta arbete är:

Att det utvecklas bättre rutiner för att följa upp frånvarande barn enligt planen, och att varje barn får närvaro i förskolans verksamhet utifrån sina behov och vistelsetider. Genom uppsökande verksamhet ges alla barn tillgång till förskola i Bollebygds kommun.

Antal barn inskrivna den 15 okt 2023 och 2024.		
Enhet	2023/2024	2024/2025
Ekdalen	32	30
Eriksgården	107	110
Krokdal	98	97
Nolån	61	67
Odensgårdens förskola	72	71
Söråns förskola	68	66
Nya Slättängsgårdens förskola	50	48
Totalt	488	489

Aktiviteter

Kontinuerlig och kvalitativ dokumentation av barns enskilda utveckling och lärande

Delmål 2: Varje barn får en trygg och god miljö där utbildningen bildar en helhet av omsorg, utveckling och lärande.

För detta mål planeras inskolningsrutiner med syfte att skapa trygga relationer samt stödja övergångar mellan avdelningar och från förskola till förskoleklass och fritidshem. Ett förebyggande arbete utifrån diskrimineringsgrunderna genomförs med aktiva åtgärder som integreras i avdelningarnas systematiska kvalitetsarbete (SKA). Implementeringen av en ny utvecklingssamtalsmall ingår också i

arbetet, och årshjul används för att systematisera och kvalitetssäkra detta arbete. Rutiner för inskolning och överinskolning på förskolan samt övergång till förskoleklass och fritidshem följs noggrant.

De förväntade effekterna av detta arbete är att varje barn känner trygghet och trivs i förskolan. Vi strävar efter att erbjuda en likvärdig lärmiljö och utbildning för varje barn i Bollebygds kommun. Målet är att ge varje barn en trygg och god miljö där utbildningen bildar en helhet av omsorg, utveckling och lärande.

Indikatorer

Uppfattningen bland barn, förskollärare, barnskötare och annan personal samt vårdnadshavare om miljön och utbildningen i förskolan

Delmål 3: Varje barn får en utbildning som uppmuntrar till lek och rörelse samt ger den ledning och stimulans det behöver för att kunna nå så långt som möjligt i sitt lärande och sin utveckling.

För detta mål planeras följande aktiviteter:

Dagen i förskolan organiseras med en balanserad dagsrytm mellan aktiviteter och vila, där lek och rörelse både inomhus och utomhus stimuleras. Lekresponsiv undervisning, organiserade lekgrupper och undervisning i skogen ingår i planeringen. För att utveckla undervisningen kopplas fler utomhusaktiviteter till matematik. Som exempel delar en förskola upp sin gård i zoner med aktivitetskort för att skapa fler möjligheter till lärande och lek. Studiebesök på förskolor som arbetar med liknande koncept planeras.

Systematiskt kvalitetsarbete bedrivs på både grupp- och individnivå med fokus på utveckling av lärmiljöer. Barnens behov följs upp regelbundet vid barnhälsomöten (BHM), och pedagogernas förhållningssätt diskuteras kontinuerligt för att stärka lärmiljöerna.

De förväntade effekterna av detta arbete är:

Ett väl fungerande och stöttande systematiskt kvalitetsarbete som pedagogerna upplever som utvecklande. Professionella och effektiva barnhälsomöten säkerställs. Alla barn ges möjlighet att delta i gemensamma lekar utifrån sina förutsättningar och sin förmåga.

Målet är att uppmuntra till rörelseglädje och utveckla barnens motoriska färdigheter, vilket bidrar till god hälsa och energi för att kunna ta del av undervisningen.

Indikatorer
Uppfattningen bland barn, förskollärare, barnskötare och annan personal samt vårdnadshavare om uppmuntran till lek och rörelse samt om ledning och stimulans

Delmål 4: Varje barn som är i behov av stöd får det stöd den behöver.

För detta mål planeras följande aktiviteter:

Strukturen på barnhälsomöten (BHM) revideras utifrån SPSM:s tillgänglighetsmodell för att stärka det förebyggande och hälsofrämjande arbetet. Arbetslag, specialpedagog och rektor deltar i dessa möten. Fokus läggs på specialpedagogik för lärande genom att använda verktyg, artiklar och forskning som stöd för utveckling av trygga relationer. Systematiskt kvalitetsarbete bedrivs avdelningsvis för att säkerställa att varje barns behov identifieras och tillgodoses.

De förväntade effekterna av detta arbete är:

Att alla barns behov tillgodoses genom tillgängliga lärmiljöer som är fysiska, sociala och pedagogiska. Barnen ska känna trygghet i förskolan och ges verktyg för att skapa trygga relationer. En rätt till utbildning säkerställs för varje barn, anpassad efter deras behov och förutsättningar.

Indikatorer
Uppfattningen bland barn, förskollärare, barnskötare och annan personal samt vårdnadshavare om stöd

Delmål 5: Varje barn stimuleras i sin språkutveckling i svenska och ges goda möjligheter att utveckla sin förmåga att kommunicera.

För detta mål planeras följande aktiviteter:

Aktivt arbete med högläsning, boksamtal och litteraturprojekt, samt utveckling av kapprumsbibliotek och barnlitteratur i samverkan med kommunbiblioteket. Digitala tjänster som Pollyglutt används, och

Bornholmsmodellen samt språkljundsundervisning implementeras. TAKK och språkstimulerande lärmiljöer fortsätter att användas, och språkarbetet kartläggs för att förbättra metoderna. Ett reviderat barnhälsomöte stödjer barn med särskilda behov, och det systematiska kvalitetsarbetet integreras i dessa insatser.

De förväntade effekterna av detta arbete är:

God språkutveckling och förmåga att kommunicera för varje barn utifrån deras behov. Barnen ska möta olika uttrycksformer som stödjer deras språkutveckling och kommunikationsförmåga. Fler barn förväntas lära sig svenska lättare och stärka sin kommunikativa förmåga, samtidigt som de får positiva upplevelser av böcker, läsning och berättande.

Indikatorer

Uppfattningen bland barn, förskollärare, barnskötare och annan personal samt vårdnadshavare om verksamheten ger varje barn möjlighet att utveckla sin svenska och sin förmåga att kommunicera

Förskoleklass

Delmål 1: Varje elev får en utbildning som präglas av trygghet och en undervisning som präglas av studiero.

För detta mål planeras följande aktiviteter:

Övergång från förskola till förskoleklass: Arbetet inleds med introduktionsaktiviteter och en gradvis inskolning där eleverna får bekanta sig med den nya miljön, sina klasskamrater och pedagogerna. Fokus ligger på att skapa en stabil och trygg start för varje elev. Samarbetet mellan förskolan och förskoleklassen förstärks genom systematisk informationsöverföring och gemensamma aktiviteter för att säkerställa en enhetlig övergång.

Strukturer och rutiner: Visuella scheman används för att tydliggöra dagens upplägg, vilket minskar osäkerhet och skapar trygghet hos eleverna. Strukturerade rutiner stärker elevernas känsla av förutsägbarhet och bidrar till studiero.

Värdegrundsarbete: Aktiviteter som främjar samarbete, respekt och inkludering integreras i både lektionsinnehåll och sociala aktiviteter.

Relationer mellan elever och pedagoger prioriteras, och pedagogerna arbetar nära varje elev för att säkerställa att alla känner sig sedda och uppskattade.

Utveckling av pedagogiska verktyg: Pedagogerna ges tillgång till verktyg och metoder för att möta elevernas olika behov.

Relationsskapande aktiviteter utvecklas för att stärka tryggheten och säkerställa en harmonisk lärmiljö.

De förväntade effekterna av detta arbete är:

- En trygg och smidig övergång från förskolan till förskoleklassen, där eleverna känner sig bekväma och välkomnade i sin nya miljö.
- En tydlig struktur och förutsägbarhet i undervisningen som främjar studiero.
- Stärkta relationer mellan elever och pedagoger, vilket skapar en positiv atmosfär där alla elever känner sig sedda och uppskattade.
- En förstärkt förmåga hos pedagogerna att möta varje elevs behov, vilket bidrar till en mer likvärdig utbildning och en trygg start på skolgången.

Indikatorer
Uppfattningen bland elever, lärare, förskollärare och annan personal om trygghet, studiero och att förhindra kränkningar
Vårdnadshavares uppfattning om trygghet och studiero

Delmål 2: Varje elev får en undervisning som ger den ledning och stimulans eleven behöver för att kunna nå så långt som möjligt i sitt lärande och sin utveckling.

För detta mål planeras följande aktiviteter:

- Utforma en undervisning som bygger på lekfullt lärande och nyfikenhet, där aktiviteter är strukturerade och välplanerade för att ge eleverna möjlighet att utforska, pröva och utveckla sina färdigheter i en trygg miljö.
- Integrera språk- och matematikutveckling i vardagens rutiner och lek genom praktiska och konkreta uppgifter som gör

lärandet begripligt och tillgängligt för alla elever.

- Använda varierade undervisningsmetoder, inklusive gruppaktiviteter och individuellt arbete, för att engagera och utmana eleverna utifrån deras individuella förutsättningar och behov.
- Balans mellan ledning och stimulans, särskilt i grupper där elevernas förutsättningar varierar, för att säkerställa att både elever som behöver extra stöd och de som redan är mer avancerade får möjlighet att utvecklas.
- Utveckla formativ bedömning redan i förskoleklass för att bättre följa elevernas utveckling och anpassa undervisningen efter deras behov.
- Skapa nya rutiner för överlämning från förskola till förskoleklass i samarbete mellan rektorer och elevhälsoteam (EHT) för att bättre förstå och möta eleverna där de befinner sig.
- Involvera vårdnadshavarna mer aktivt i elevernas lärande för att stärka samarbetet mellan skola och hem.

De förväntade effekterna av detta arbete är:

- Eleverna får en undervisning som möter deras individuella behov och stimulerar deras lärande och utveckling.
- En ökad förståelse och trygghet i övergången från förskola till förskoleklass.
- Stärkt engagemang och motivation hos eleverna, inklusive de som är mer avancerade eller har särskilda behov.
- Förbättrad samverkan mellan skola och hem, vilket ger en starkare koppling till elevernas lärande.
- Pedagogerna får bättre stöd och verktyg för att skapa en individanpassad undervisning som säkerställer att alla elever når så långt som möjligt i sin utveckling.

Indikatorer
Uppfattningen bland elever, lärare och förskollärare om ledning och stimulans
Vårdnadshavares uppfattning om stimulans

Delmål 3: Varje elev som är i behov av stöd får det stöd den behöver.

För detta mål planeras följande aktiviteter:

- Tidig identifiering av behov: Pedagogerna använder observationer och samtal för att fånga upp signaler på att en elev behöver stöd och säkerställa tidiga insatser.
- Samarbete med vårdnadshavare: En tät dialog mellan pedagoger och föräldrar skapas för att bygga en helhetsbild av elevens behov och utveckla ändamålsenliga och långsiktiga stödinsatser.
- Individuella anpassningar: Lärmiljöer anpassas genom exempelvis tydligare instruktioner, lugnare arbetsplatser och andra stödåtgärder för att möta elevernas varierande behov.
- Samarbete med elevhälsa och specialpedagoger: Stödet utvecklas genom att använda resurser från elevhälsan och arbeta nära specialpedagoger för att sätta in insatser tidigt.
- Utbildning av pedagoger: Pedagogerna får tillgång till kompetensutveckling i exempelvis lågaffektivt bemötande och andra strategier för att möta olika typer av behov i undervisningen.
- Utveckling av stödstrukturer: Fokus läggs på att stärka systematiska arbetssätt för att identifiera behov och genomföra stödinsatser, samtidigt som en tätare samverkan med vårdnadshavare bidrar till mer träffsäkra och hållbara lösningar.

De förväntade effekterna av detta arbete är:

- Eleverna får rätt stöd i rätt tid, vilket skapar bättre förutsättningar för deras lärande och utveckling.
- En stärkt samverkan mellan skola och vårdnadshavare säkerställer att stödet blir långsiktigt och anpassat efter varje elevs behov.
- Pedagogerna får bättre verktyg och metoder för att hantera variationer i behov, vilket stärker deras flexibilitet och förmåga att anpassa undervisningen.

- Elevhälsan och specialpedagogerna bidrar till att stödinsatser blir mer effektiva och att en likvärdig utbildning kan erbjudas, trots begränsade resurser.

Indikatorer
Uppfattningen bland elever, lärare och förskollärare om extra anpassningar och särskilt stöd
Vårdnadshavares uppfattning om deras barn får den hjälp som behövs

Delmål 4: Varje elev får en god grund för att utveckla sin språkliga medvetenhet

För detta mål planeras följande aktiviteter:

- Språklek och samtal: Integrera språklekar, högläsning och samtal i undervisningen och vardagen för att utveckla elevernas ordförråd, förståelse för språkets struktur och deras förmåga att uttrycka tankar och idéer.
- Högläsning och återberättande: Använda både skönlitterära och faktabaserade texter för att introducera nya ord och begrepp samt stimulera fantasi och nyfikenhet. Eleverna ges möjlighet att återberätta berättelser för att stärka sin förmåga att förstå sammanhang och använda ett varierat språk.
- Rim, ramsor och fonologisk medvetenhet: Arbeta med rim, ramsor och sånger som stöd för att stärka elevernas fonologiska medvetenhet och förbereda dem för läsinläring.
- Experiment med bokstäver och ljud: Ge eleverna möjlighet att praktiskt utforska bokstäver och ljud genom material som främjar lekfullt lärande och motorisk utveckling.
- Anpassade aktiviteter: Anpassa språkutvecklande aktiviteter utifrån elevernas språkliga förutsättningar för att balansera stöd och utmaning.
- Samarbete med vårdnadshavare: Stärka samarbetet med hemmen för att stödja elevernas språkliga utveckling även utanför skolan.
- Kompetensutveckling för pedagoger: Ge pedagogerna möjlighet till utbildning inom språk- och kunskapsutvecklande arbetssätt för att skapa en målmedveten och individanpassad språkundervisning.

De förväntade effekterna av detta arbete är:

- Eleverna utvecklar ett rikt ordförråd, en god förståelse för språkets struktur och en förmåga att använda språket för att kommunicera tankar och idéer.
- Förbättrad fonologisk medvetenhet hos eleverna som stärker deras förberedelse för läsinlärning.
- Ökad fantasi, nyfikenhet och engagemang i språkundervisningen.
- Ett mer balanserat stöd för elever med olika språkliga förutsättningar, vilket stärker deras utveckling och lärande.
- Ett förstärkt samarbete mellan skola och hem som bidrar till en mer kontinuerlig språkutveckling för eleverna.

Indikatorer

Uppfattningen bland elever, lärare, förskollärare och vårdnadshavare om verksamheten ger varje elev en god grund för att utveckla sin språkliga medvetenhet

Delmål 5: Varje elev får en god grund för att utveckla sitt matematiska tänkande

För detta mål planeras följande aktiviteter:

- Integrera matematik i vardagen: Matematiska begrepp och lärande byggs in i både planerade undervisningsaktiviteter och spontana situationer för att göra ämnet begripligt och tillgängligt för eleverna.
- Praktiska övningar och lekfullt lärande: Eleverna arbetar konkret med matematik genom bygglekar, mönster, sorteringsövningar, räkning av föremål, mätning och problemlösning i små grupper.
- Användning av olika representationer: Matematiska problem presenteras med både muntliga och visuella representationer för att stärka elevernas förståelse.
- Grunda taluppfattning och begreppsförståelse: Fokus på grundläggande begrepp som större, mindre, lika och olikheter genom aktiviteter som att räkna, mäta och skapa mönster.
- Anpassad undervisning: Eleverna erbjuds både stöd och

utmaningar för att möta deras varierande förutsättningar och nivåer i matematik.

- Kartläggning av behov: Vidareutveckla användningen av verktyg som "Hitta matematiken" för att identifiera elevernas behov och styra undervisningen.
- Kompetensutveckling för pedagoger: Pedagogerna ges möjlighet att utveckla sina kunskaper i metoder för tidig matematikundervisning för att stärka målinriktningen i sitt arbete.

De förväntade effekterna av detta arbete är:

- Eleverna utvecklar taluppfattning och förståelse för grundläggande matematiska begrepp som stödjer deras fortsatta matematiska lärande.
- En ökad förmåga hos eleverna att resonera, diskutera och lösa problem både individuellt och i grupp.
- Eleverna möter en undervisning som är anpassad efter deras behov, vilket stärker deras engagemang och motivation i ämnet.
- En mer systematisk användning av kartläggningsverktyg säkerställer att stöd och utmaningar erbjuds på rätt nivå för varje elev.
- Pedagogerna stärker sin förmåga att skapa en inkluderande och stimulerande matematikundervisning som möter variationen i elevernas förutsättningar.

Indikatorer

Uppfattningen bland elever, lärare, förskollärare och vårdnadshavare om verksamheten ger varje elev en god grund för att utveckla sitt matematiska tänkande

Grundskola

För detta mål planeras följande aktiviteter:

- Tydliga strukturer och progression: Lärare synliggör lärandemål och skapar en röd tråd i undervisningen för att stödja elevernas stegvisa utveckling.
- Höga förväntningar: Ett aktivt arbete med att hålla höga förväntningar på elevernas prestationer och ge stöd som främjar deras utveckling.

- Språkutveckling i alla ämnen: Stärka språkutvecklingen genom ämnesövergripande insatser som förbättrar elevernas läsförståelse och språkliga förmåga, vilket i sin tur stärker deras deltagande i diskussioner och samarbeten.
- Kollegialt lärande: Lärare samarbetar för att dela erfarenheter och utveckla metoder som skapar mer elevnära och relevant undervisning.
- Elevaktiva arbetsätt och temadagar: Genomföra temadagar, fördjupningsprojekt och elevaktiva arbetsätt för att engagera och motivera eleverna.
- Integrering av värdegrundsfrågor: Arbeta med teman som demokrati, jämställdhet och hållbar utveckling både i undervisningen och skolans vardag.
- Utvärdering av insatser: Utveckla metoder för att följa upp och utvärdera effekten av insatser för att säkerställa att de leder till önskade resultat.

De förväntade effekterna av detta arbete är:

- Eleverna utvecklar goda kunskaper och värden, vilket stärker deras grund för fortsatt utbildning.
- Ökad tydlighet och förutsägbarhet i undervisningen, vilket underlättar elevernas progression.
- Stärkt språklig förmåga hos eleverna, vilket förbättrar deras deltagande i klassrumsaktiviteter och ökar deras kunskapsinhämtning.
- En mer inkluderande undervisning där elevernas olika behov möts genom individanpassade insatser.
- En förbättrad förståelse för värdegrundsfrågor som demokrati och hållbar utveckling.
- Ökad samstämmighet mellan skolor i hur insatser planeras och genomförs, vilket säkerställer likvärdighet för eleverna.

Delmål 1: Varje elev har de kunskaper den behöver för att vara väl förberedd för fortsatt utbildning

För detta mål planeras följande aktiviteter:

- Fysiska läromedel: Eleverna erbjuds i större utsträckning fysiska läromedel för att stärka deras lärande.
- Pedagogiska möten och samverkan: Lärare samarbetar i ämnes- och årskursgrupper för att revidera årshjul, samplanera och dela metodik, planeringar och bedömningar.
- Samundervisning: Lärarna utvecklar inkluderande undervisning genom samundervisning och ökar sin kompetens att bedöma effekterna av sin undervisning med hjälp av ex. RTI (Respons to Intervention).
- Studieteknik: Eleverna får undervisning i studieteknik, kopplat till friskfaktorer för psykisk hälsa, som ger dem strategier för effektivare lärande.
- Intensivläsning: Elevernas läsförmåga stärks genom intensivläsning, med fokus på läshastighet och läsförståelse, särskilt i årskurs 9.
- Källkritik och kritiskt tänkande: Undervisningen integrerar träning i att förhålla sig kritiskt till information på nätet och förstå hur algoritmer påverkar informationsflödet.
- Anpassade insatser och varierad undervisning: Elever som riskerar att få underkänt möts av en avskalad och tydlig undervisning som gör kraven begripliga. Alla elever möter en varierad undervisning som inkluderar par- och grupparbeten samt enskilda insatser vid behov.

De förväntade effekterna av detta arbete är:

- Fler elever når betyget E i samtliga ämnen efter årskurs 6.
- Eleverna utvecklar ett mer medvetet och kritiskt förhållningssätt till information på nätet, vilket stärker deras kunskapsinlärning och kritiska tänkande.
- Elever som riskerar att få underkänt ges en tydlig struktur och stöd för att nå godtagbara kunskaper och betyg.
- Genom ökad läsförståelse och begreppsförståelse får eleverna bättre förutsättningar att bemästra språket och tillgodogöra sig undervisningen.
- Lärare får mer tid och stöd för att planera och genomföra differentierad och varierad undervisning, vilket gynnar

elevernas lärande.

- Elever arbetar med uppgifter och utvecklar förmågor i sammanhang som är mest gynnsamma för deras lärande.

Indikatorer
Andel elever som har lägst betyget E i samtliga ämnen efter årskurs 6
Andel elever som har lägst betyget E i samtliga ämnen efter årskurs 9
Andel elever som blir behöriga till ett nationellt program i gymnasieskolan

Delmål 2: Varje elev får en utbildning som präglas av trygghet och en undervisning som präglas av studiero

För detta mål planeras följande aktiviteter:

- Regelbundna kartläggningar och uppföljningar: Genomföra trygghetsenkäter, kamratkollen och trygghetskartläggningar regelbundet för att fånga upp elevers upplevelser av otrygghet och hantera dessa skyndsamt.
- Gemensamma rutiner och tydlighet i lärmiljön: Införa gemensamma rutiner i arbetslagen och tydliga regler för att skapa en förutsägbar och begriplig lärmiljö. Detta inkluderar arbete med en gemensam lektionsstruktur, start- och sluttider samt trivselregler med en konsekvenstrappa.
- Förebyggande och åtgärdande insatser: Implementera en mobilfri skola, vilket nu även gäller högstadiet, samt främjande och åtgärdande trygghetsarbete enligt skolans "Plan mot diskriminering, trakasserier och kränkande behandling."
- Implementering av PALS: På de skolor där PALS används förväntas programmet bidra till att skapa en mer trygg och inkluderande skolmiljö genom positiva beteendestöd.
- Samarbete med elevhälsa och vårdnadshavare: Arbeta nära elevhälsoteamet (EHT) och säkerställa snabb återkoppling till vårdnadshavare vid behov.
- Strukturerad rastverksamhet: Genomföra organiserade rastaktiviteter för att skapa trygghet och meningsfullhet under rasterna och därmed förebygga konflikter.
- Tydligt fokus på närvaro: Skärpa rutinerna för att hantera ogiltig

frånvaro och säkerställa att elever som är närvarande men inte deltar identifieras och får stöd.

De förväntade effekterna av detta arbete är:

- Elevers känsla av trygghet och studiero ökar, vilket främjar både deras välmående och möjlighet att tillgodogöra sig undervisningen.
- Otrygghet och konflikter fångas upp och hanteras snabbare och mer systematiskt, vilket bidrar till en mer harmonisk skolmiljö.
- Lärmiljön blir mer begriplig och hanterbar för eleverna genom tydliga regler och rutiner.
- Elevens närvaro ökar genom kartläggning av frånvaro och individuella insatser, vilket stärker både trygghet och studiero.
- Rastaktiviteter bidrar till att eleverna upplever meningsfullhet under rasterna, vilket minskar konflikter och skapar bättre förutsättningar för undervisningen.
- På de skolor där PALS används får personalen verktyg för att bemöta och undervisa elever på ett sätt som skapar trygghet och en positiv inlärningsmiljö.
- Mobilförbudet på högstadiet bidrar till en mer fokuserad och trygg lärmiljö.
- Ett starkare underlag för att bedöma elevers kunskapsnivå säkerställs genom ett systematiskt arbete med rutiner och uppföljningar.

Indikatorer
Elevers upplevelse av trygghet i årskurs 5
Elevers upplevelse av studiero i årskurs 5
Elevers upplevelse av skolans arbete med att förhindra kränkningar i årskurs 5
Elevers upplevelse av trygghet i årskurs 8
Elevers upplevelse av studiero i årskurs 8
Elevers upplevelse av skolans arbete med att förhindra kränkningar i årskurs 8
Pedagogiska personalens uppfattning om trygghet
Pedagogiska personalens uppfattning om studiero

Delmål 3: Varje elev får en undervisning som ger den ledning och stimulans eleven behöver för att kunna nå så långt som möjligt i sitt lärande och sin utveckling

För detta mål planeras följande aktiviteter:

- Elevundersökningar och uppföljning: Regelbundna enkäter som ex "Hur är läget?" genomförs för att fånga upp elevens upplevelse av undervisningen. Mentor och arbetslag analyserar resultaten och vidtar insatser vid behov.
- Exit tickets och elevsamtal: Löpande klassrumsobservationer genom exempelvis exit tickets och elevsamtal används för att identifiera elevernas styrkor, svagheter och behov.
- Strukturerad och varierad undervisning: Undervisningen formas med tydlig start och avslut samt en variation av metoder för att möta elevernas olika behov. Fokus ligger både på elever som har svårt att nå målen och på att utmana de som ligger långt fram i sin utveckling.
- Screening och utvärdering: Verktyg som "Bästa läget" och Bornholmsmodellen i yngre åldrar används för att kartlägga elevers behov och stödja en systematisk utveckling av undervisningen.
- Flexundervisning och individuella insatser: Anpassade lärmiljöer genom flexundervisning, enskilda resurser och bildstöd används för att säkerställa att undervisningen är tillgänglig för alla elever.
- Stöddokument och systematik: Dokument om ledning och stimulans, extra anpassningar och särskilt stöd används för att säkerställa en strukturad och individanpassad undervisning.

De förväntade effekterna av detta arbete är:

- En lärmiljö som i högre utsträckning erbjuder framgång och sammanhang för alla elever.
- En lärmiljö som får eleverna att vilja komma till skolan genom att stimulera deras nyfikenhet och vilja att utvecklas.
- Utvecklad språkmedvetenhet och förbättrade kommunikativa färdigheter som stärker elevernas inläring.

- Eleverna upplever struktur och förstår vad som förväntas av dem, vilket skapar trygghet och motivation.
- Undervisningen blir mer tillgänglig för alla elever genom variation och anpassning till individuella förutsättningar.
- Fler elever når högre mål och utvecklar sin kunskap samt sin vilja att lära och utforska nya områden.

Indikatorer
Elevers upplevelse av stimulans i årskurs 5
Elevers upplevelse av stimulans i årskurs 8
Pedagogiska personalens uppfattning om stimulans

Delmål 4: Varje elev som är i behov av stöd får det stöd den behöver

För detta mål planeras följande aktiviteter:

- Elevundersökningar och uppföljning: Regelbundna enkäter för att fånga elevers upplevelser av undervisningen. Mentor och arbetslag analyserar svaren och vidtar insatser vid behov.
- Regelbundna möten och samverkan: Samarbete mellan arbetslag, specialpedagoger, speciallärare, logopedier och rektor för att identifiera och stödja elevers behov.
- Kartläggningar och screening: Systematiska kartläggningar och screeningar genomförs enligt skolans plan för att tidigt identifiera behov.
- Samundervisning och handledning: Lärare får stöd genom samundervisning och handledning från elevhälsans team och SPSM, vilket stärker kompetensen att möta elevers behov.
- Anpassad undervisning och stöd: Insatser som flexundervisning, enskild resurs, bildstöd och gruppanpassningar används för att skapa en inkluderande lärmiljö.
- Särskilt stöd-processen: Rutiner för särskilt stöd följs noggrant för att säkerställa att extra anpassningar och stödinsatser sätts in och utvärderas kontinuerligt.
- Kommunikation med vårdnadshavare: Skolan arbetar för att tydligare förmedla vilket stöd som ges inom ledning och

stimulans till vårdnadshavare.

De förväntade effekterna av detta arbete är:

- En lärmiljö som i högre utsträckning erbjuder framgång och sammanhang för alla elever, vilket stärker deras vilja att komma till skolan.
- En lärmiljö som stimulerar elevernas nyfikenhet och vilja att utvecklas, vilket bidrar till ökad motivation och engagemang.
- Ökad måluppfyllelse genom individuellt anpassade insatser och bättre stöd för elever som riskerar att inte nå kunskapskraven.
- Förbättrad känsla av välbefinnande och psykisk hälsa hos eleverna, vilket skapar en trygg och positiv skolmiljö.
- En tydligare och mer effektiv stödprocess som säkerställer att elever får det stöd de behöver i rätt tid.
- Förbättrad kommunikation och samverkan mellan skola och hem stärker samarbetet kring elevernas behov och utveckling.

Indikatorer
Elevers upplevelse av stöd i årskurs 5
Elevers upplevelse av stöd i årskurs 8
Pedagogiska personalens uppfattning om stöd och särskilt stöd
Vårdnadshavares uppfattning om deras barn får den hjälp som behövs

Delmål 5: Varje elev kan läsa och använda det svenska språket på ett rikt och nyanserat sätt

För detta mål planeras följande aktiviteter:

- Läs- och skrivträning i alla ämnen: Elever tränas i att bearbeta och förstå skriven text inom samtliga teoretiska ämnen, med fokus på läsning som en del av det ämnesövergripande lärandet.
- Screening och uppföljning: H4-testning och andra screeningar genomförs enligt skolornas screeningsplan för att identifiera elevers läsnivåer och behov av stöd.
- Intensivläsning: Perioder av intensivläsning genom parläsning av läslistor och läsprojekt som syftar till att öka läshastighet

och läsflyt.

- Högläsning och egen läsning: Ökat fokus på egen läsning i fysiska böcker och högläsning för att stärka läsupplevelsen och förståelsen.
- Bibliotekssamverkan: Regelbundna besök på skolbiblioteket samt samarbete mellan lärare och bibliotekarier för att stötta elevernas läsutveckling.
- Begreppsförståelse i alla ämnen: Aktivt arbete med att utveckla elevernas begreppsförståelse genom att koppla språk- och innehållslärande i alla ämnen.
- Digitala hjälpmedel och läsutmaningar: Användning av digitala verktyg och organiserade läsutmaningar för att motivera och engagera eleverna i sin läsning.
- Läs- och skrivplan: Lärarna bygger sin undervisning på den framtagna Läs- och skrivplanen för att säkerställa en systematisk och kvalitativ läsutveckling.

De förväntade effekterna av detta arbete är:

- Elevernas läshastighet och läsflyt ökar, vilket förbättrar deras förmåga att bearbeta och ta till sig olika typer av texter.
- Eleverna blir mer medvetna om lästräningens effekter på deras läsförmåga och ökar sin motivation att träna läsning.
- Undervisningen i svenska blir mer strukturerad och kvalitativ, vilket stärker elevernas språkliga utveckling.
- Ett mer medvetet val av läromedel där användningen av fysiska böcker ökar, vilket ger eleverna en rikare och mer varierad läsupplevelse.
- Elevernas läskondition förbättras, vilket gör dem bättre rustade för att läsa och analysera längre och mer krävande texter.

Indikatorer
Andel elever som uppnår kravnivån på samtliga delprov i det nationella provet i svenska eller svenska som andraspråk i årskurs 3
Andel elever som har lägst betyget E i ämnet svenska eller svenska som andraspråk i årskurs 6
Andel elever som har lägst betyget E i ämnet svenska eller svenska som andraspråk i årskurs 9

Delmål 6: Varje elev kan använda sig av matematiskt tänkande för vidare studier och i vardagslivet

För detta mål planeras följande aktiviteter:

- Prioritering av resurser: Resurser prioriteras till matematikundervisningen för att stärka kvaliteten och ge eleverna bättre förutsättningar att lyckas.
- Screening och uppföljning: Screening genomförs med "matteappen" enligt skolans screeningplan för att identifiera elevers styrkor och behov i matematik.
- Ämnesgrupper och samverkan: Lärare samverkar i ämnesgrupper över årskurser för att fokusera på kritiska moment i matematik och hitta effektiva träningsmetoder.
- Användning av konkret material: Elever erbjuds konkret material, såsom ex Numicon, för att stärka förståelsen av matematiska koncept. Plockmaterial inventeras, fördelas och införskaffas för att säkerställa tillgången i varje klassrum.
- Kompetensutveckling: Lärarna genomgår fortbildning i matematik, med särskilt fokus på att undervisa elever med stora utmaningar.
- Laborativ och praktisk matematik: Matematiskt lärande stärks genom utomhusmatematik, matematikprat och laborativa övningar, inklusive aktiviteter i fritidshemmet.
- Grundläggande undervisningsmetoder: Matematikundervisningen byggs kring genomgångar, diskussioner, gruppövningar och enskilt arbete.
- Integration i andra ämnen: Matematiska begrepp och aktuell statistik diskuteras i flera ämnen för att stärka elevernas förståelse för matematikens tillämpningar i olika sammanhang.
- Flexgrupper: Extra stöd erbjuds i flexgrupper med fokus på elever i matematiksvårigheter.

De förväntade effekterna av detta arbete är:

- Fler elever når målen i matematik och förbättrar sin förmåga att använda matematiskt tänkande i vardagen och för vidare studier.

- Ökad begreppsförståelse och förmåga att omvandla enheter stärker elevernas grundläggande matematikkunskaper.
- Elevernas förståelse för andra ämnen som kräver matematiskt språk förbättras, vilket stärker deras helhetsinlärning.
- Konkret material som ex Numicon och annat plockmaterial blir tillgängligt i varje klassrum, vilket ger eleverna en mer praktisk och visuellt stödjande inlärning.
- Elever i matematiksvårigheter får en mer effektiv och framgångsrik undervisning som möter deras specifika behov.
- Undervisningen möter elevernas aktuella kunskapsnivå, vilket ökar deras motivation och engagemang i ämnet.

Indikatorer
Andel elever som uppnår kravnivån på samtliga delprov i det nationella provet i matematik i årskurs 3
Andel elever som har lägst betyget E i ämnet matematik i årskurs 6
Andel elever som har lägst betyget E i ämnet matematik i årskurs 9

Anpassad grundskola

Delmål 1: Varje elev har de kunskaper den behöver för att vara väl förberedd för fortsatt utbildning

För att stärka utbildningen i anpassad grundskola initieras arbetet med Specialpedagogik för lärande (SPL) för att utveckla personalens kunskap och samsyn kring undervisning för elever med intellektuell funktionsnedsättning. Vidare tas gemensamma kvalitetsindikatorer fram med stöd av MIRA-modellen för att skapa en tydligare och mer rättvis bedömning av elevernas kunskaper i ämnen och ämnesområden. En SYV-plan implementeras i hela organisationen för att stödja elevernas framtida studie- och yrkesval samt deras utveckling som kreativa och handlingskraftiga individer. Slutligen färdigställs och införs en övergångsplan med tillhörande årshjul för att säkerställa trygga och välfungerande övergångar mellan skolor och skolformer.

Förväntade effekter:

- Ökad förståelse och samsyn hos personalen kring undervisning

och elever med IF, vilket stärker elevernas lärande och skolans arbete som helhet.

- En mer systematisk bedömning av elevernas kunskaper, vilket skapar tydlighet och stödjer deras utveckling.
- Elever som känner sig förberedda inför framtiden och har förmågan att fatta välgrundade beslut om studier och yrkesval.
- Tryggare övergångar för eleverna, vilket främjar deras lärande och utveckling i nya miljöer.

Indikatorer

Uppföljning av elevers kunskaper i ämnen och ämnesområden (utifrån kriterier för bedömning av godtagbara kunskaper respektive kriterier för bedömning av fördjupade kunskaper)

Delmål 2: Varje elev får en utbildning som präglas av trygghet och en undervisning som präglas av studiero

För detta mål planeras följande aktiviteter:

För att skapa en trygg och studiefokuserad miljö implementeras fortbildningsinsatsen PALS (Positivt beteende, inlärningsmiljö och samarbete) för att främja en positiv skolkultur där personalen uppmuntrar önskvärda beteenden och stärker relationerna med eleverna. Samtidigt upprättas och införs ett systematiskt arbete med Likabehandlingsplanen, som omfattar elever, personal och vårdnadshavare, för att motverka diskriminering och kränkningar samt förankra en gemensam värdegrund i verksamheten.

Förväntade effekter:

- En trygg och positiv skolkultur där problembeteenden minskar, studiero skapas, och elevernas psykiska hälsa stärks.
- En verksamhet där alla parter arbetar förebyggande och uppföljande mot kränkande behandling, vilket ökar tryggheten och bidrar till arbetsro för eleverna.

Indikatorer

Uppfattningen bland elever, lärare och annan personal om trygghet, studiero och att förhindra kränkningar

Vårdnadshavares uppfattning om trygghet och studiero

Delmål 3: Varje elev får en undervisning som ger den ledning och stimulans eleven behöver för att kunna nå så långt som möjligt i sitt lärande och sin utveckling

För detta mål planeras följande aktiviteter:

Arbetet med Specialpedagogik för lärande (SPL) inleds, med fokus på att stärka personalens förståelse för elever med intellektuell funktionsnedsättning och deras lärande. Insatsen syftar till att utveckla undervisningen genom att medvetet använda den proximala utvecklingszonen för att skapa rätt utmaningar och ge varje elev möjlighet att utvecklas maximalt. Samtidigt ökas elevernas delaktighet i sin utbildning genom att de blir mer aktiva i planeringen av elevledda utvecklingssamtal och upprättandet av individuella utvecklingsplaner (IUP).

Förväntade effekter:

- Ökad medvetenhet bland personalen om hur undervisning kan planeras och genomföras för att ge eleverna rätt ledning och stimulans, vilket stärker deras lärande.
- Stärkt elevdelaktighet och autonomi, där eleverna själva bidrar till att identifiera vad de behöver för att utvecklas, vilket skapar ett större engagemang i deras lärandeprocess.

Indikatorer
Uppfattningen bland elever och lärare om ledning och stimulans
Vårdnadshavares uppfattning om stimulans

Delmål 4: Varje elev som är i behov stöd får det stöd den behöver

För detta mål planeras följande aktiviteter:

För att ge rätt stöd i rätt tid organiseras och genomförs insatser enligt ett årshjul som inkluderar avstämningstillfällen, EHT-möten och implementering av garantin för tidiga stödinsatser (Läsa, skriva, räkna-garantin) samt språk-, läs- och skrivplanen. Vid stadiebyte görs också en uppföljande pedagogisk bedömning för att säkerställa kontinuitet i stödet och elevens utveckling.

Förväntade effekter:

- Tidiga insatser som är anpassade efter varje elevs behov ökar möjligheten för fler elever att nå en fullständig grundskoleutbildning och utvecklas längre i sitt lärande.
- En samsyn mellan elever, personal och vårdnadshavare kring elevens kunskapsnivå och utvecklingsmål skapar en gemensam grund för att arbeta mot uppsatta mål och säkerställer att stödet leder till progression i elevens lärande.

Indikatorer
Uppfattningen bland elever och lärare om extra anpassningar och särskilt stöd
Vårdnadshavares uppfattning om deras barn får den hjälp som behövs

Delmål 5: Varje elev kan läsa och använda det svenska språket på ett nyanserat sätt

För detta mål planeras följande aktiviteter:

För att stärka elevernas språkutveckling implementeras Garantin för tidiga stödinsatser (Läsa, skriva, räkna-garantin) i organisationen, samtidigt som nätverkande med andra anpassade grundskolor i Sjuhärad etableras för erfarenhetsutbyte. En Språk-, läs- och skrivplan upprättas för att skapa en systematisk och sammanhållen struktur för språkarbetet i hela verksamheten.

Förväntade effekter:

- Tidiga och behovsanpassade insatser hjälper fler elever att utvecklas i svenska och sva, vilket ökar deras möjligheter att nå en fullständig grundskoleutbildning.
- En gemensam plan för språkutveckling skapar en röd tråd genom hela skolgången och bidrar till en mer kommunikativ och tillgänglig miljö för eleverna.

Indikatorer
Uppföljning av elevers kunskaper i ämnena svenska eller svenska som andraspråk och inom ämnesområdet kommunikation (utifrån kriterier för bedömning av godtagbara kunskaper respektive kriterier för bedömning av fördjupade kunskaper)

Delmål 6: Varje elev kan använda sig av matematiskt tänkande för vidare studier och i vardagslivet

För detta mål planeras följande aktiviteter:

Garantin för tidiga stödinsatser (Läsa, skriva, räkna-garantin) implementeras i organisationen, tillsammans med nätverkande med andra anpassade grundskolor i Sjuhärad för att utbyta erfarenheter och stärka arbetet inom matematik.

Förväntade effekter:

- Tidiga, individanpassade stödinsatser stärker elevernas matematiska förmågor, vilket ökar möjligheten för fler elever att nå en fullständig grundskoleutbildning.
- Elever som får rätt stöd i tid utvecklar sitt matematiska tänkande och når längre i sitt lärande, vilket förbereder dem bättre för både vidare studier och vardagslivet.

Indikatorer
•Uppföljning av elevers kunskaper i ämnet matematik och inom ämnesområdet verklighetsuppfattning (utifrån kriterier för bedömning av godtagbara kunskaper respektive kriterier för bedömning av fördjupade kunskaper)

Fritidshem.

En gemensam röd tråd i planerna från Bollebygdskolan, Töllsjöskolan, Örelundskolan och den anpassade grundskolans fritidshem är fokus på att skapa en balans mellan fri lek, strukturerade aktiviteter och möjligheter till återhämtning. Genom att utgå från elevernas intressen och behov strävar fritidshemmen efter att skapa en trygg och inspirerande miljö där alla elever kan utvecklas.

Delmål 1: Varje elev får en utbildning som präglas av trygghet och en undervisning som präglas av studiero

Fritidshemmen arbetar systematiskt med att skapa trygghet och studiero genom hälsofrämjande och förebyggande strategier som stärker positiva beteenden och relationer mellan elever och personal. Likabehandlingsarbetet genomsyrar verksamheten med riktlinjer för

att förebygga diskriminering och kränkande behandling, och involverar elever, personal och vårdnadshavare i arbetet.

Gemensamma rutiner i arbetslagen utvecklas för att skapa tydliga och begripliga lärmiljöer. Elevupplevelser av trygghet och studiero följs regelbundet upp och hanteras skyndsamt vid behov.

Meningsfulla rastaktiviteter under både skoltid och eftermiddagar bidrar till att förebygga konflikter och skapa en trygg och stimulerande miljö.

Förväntade effekter:

- Elevers upplevelser av trygghet och studiero stärks, och eventuella otrygghetsfaktorer hanteras snabbt.
- En tydlig och begriplig lärmiljö ger elever bättre förutsättningar att känna trygghet och meningsfullhet i sin vardag.
- Meningsfulla aktiviteter under utomhusvistelse förebygger konflikter och bidrar till en positiv miljö.
- En gemensam värdegrund och struktur skapar en stabil grund för elevernas trivsel och utveckling.

Indikatorer
Uppfattningen bland elever, lärare och annan personal om trygghet, studiero och att förhindra kränkningar
Vårdnadshavares uppfattning om fritidshemmet erbjuder deras barn en trygg verksamhet

Delmål 2: Varje elev får en meningsfull fritid och rekreation

Fritidshemmen erbjuder ett brett utbud av aktiviteter som eleverna kan välja mellan för att uppleva en meningsfull och varierad fritid.

Aktiviteter planeras i samband med verksamhetens årshjul och kopplas till traditioner. Elevinflytandet säkerställs genom regelbundna samtal, fritidsråd och frågor om deras upplevelser och önskemål.

Elevtrivsel följs upp med enkäter och observationer, och trygghetskartläggningar genomförs regelbundet för att fånga upp och åtgärda eventuella otrygghetsfaktorer.

Förväntade effekter:

- Eleverna trivs och upplever fritidshemmets aktiviteter som meningsfulla och stimulerande.
- Elever känner att de har tillgång till både rekreation och vila i en trygg miljö.
- Personalens kunskap om elevernas behov och upplevelser ökar, vilket förbättrar verksamhetens kvalitet.
- Otrygghetsfaktorer identifieras och åtgärdas snabbt, vilket stärker elevernas välbefinnande.

Indikatorer
Uppfattningen bland elever, lärare och annan personal om fritidshemmet erbjuder eleverna en meningsfull fritid och rekreation
Vårdnadshavares uppfattning om fritidshemmet erbjuder deras barn meningsfulla aktiviteter respektive möjligheter till både aktivitet och vila

Delmål 3: Varje elev får en undervisning som ger den ledning och stimulans eleven behöver för att kunna nå så långt som möjligt i sitt lärande och sin utveckling

Skolan och fritidshemmen utvecklar lärmiljöer som stimulerar elevernas nyfikenhet och vilja att lära. Fokus ligger på att skapa miljöer som erbjuder en känsla av sammanhang, framgång och trygghet, vilket gör att eleverna känner sig motiverade att delta.

Undervisningen anpassas för att möta elevernas olika behov genom varierade arbetssätt, uttrycksformer och aktiviteter som integrerar omsorg och lärande. Personalen arbetar med att stärka elevernas möjlighet att utveckla idéer, lösa problem och samarbeta i en positiv och stödjande miljö.

Förväntade effekter:

- Elever upplever en lärmiljö som lockar till nyfikenhet och vilja att utvecklas.
- Elever känner sig framgångsrika och upplever en tydlig koppling mellan sina insatser och resultat, vilket stärker deras motivation.
- Lärmiljöerna främjar socialt samspel och goda relationer,

samtidigt som elevernas förmåga att tänka kreativt och lösa problem stärks.

Indikatorer
Uppfattningen bland elever, lärare och annan personal om ledning och stimulans
Vårdnadshavares uppfattning om fritidshemmet stimulerar deras barns lärande respektive sociala utveckling

Delmål 4: Varje elev som är i behov av stöd får det stöd den behöver

Verksamheten utvecklar lärmiljöer som främjar trygghet, delaktighet och framgång för alla elever. Genom kontinuerlig kartläggning av utmanande situationer identifieras områden där lärmiljön kan anpassas för att bättre möta elevernas behov. Regelbundna möten och handledning stärker personalens arbete med att utforma stödinsatser och skapa tillgängliga lärmiljöer.

Förväntade effekter:

- En lärmiljö som ger elever bättre förutsättningar att lyckas och känna sig delaktiga.
- Elever upplever trivsel och en vilja att delta i verksamheten tack vare anpassningar och stöd.
- Personal får ökad insikt och verktyg för att anpassa lärmiljön och möta varje elevs individuella behov.

Indikatorer
Uppfattningen bland elever, lärare och annan personal samt vårdnadshavare om extra anpassningar och särskilt stöd

4 Uppdrag

4.1 Kulturskola

Utbildningsnämnden får i uppdrag att ta fram en nulägesanalys av nyttjandet av kulturskolan samt förslag på åtgärder för att öka nyttjandet.

Bollebygds köper kulturskola från Härryda kommun.

Verksamheten som Härryda kommun bedriver åt Bollebygd regleras i ett avtal som tecknades mellan kommunerna 2012. Kulturskolan finns på kommunens tre skolor, men utbudet av aktiviteter varierar. Orsaken till det inte är samma utbud på samtliga skolor beror på personella resurser och brist på ändamålsenliga lokaler. I dagsläget finns det 155 platser på kulturskolan i Bollebygd. Hösten 2024 var 122 av dessa platser använda. Den övervägande delen av kulturskolans verksamhet är förlagd på Bollebygds skolan. Varför det finns platser över kan beror på flera orsaker. 2025 kommer det att genomföras olika insatser med syfte att göra kulturskolan mer känd bland barn, unga samt vårdnadshavare i kommunen.

4.2 Nettokostnadsavvikelse

Samtliga nämnder ges i uppdrag att analysera kostnadsnivån i sina verksamheter utifrån nettokostnadsavvikelsen och ta fram och genomföra åtgärder så att verksamheter med högre kostnader närmar sig genomsnittet i riket

5 Ekonomi

5.1 Budgettram

Ram 2024	337,1
Avgår statsbidrag 2024	-0,5
Volymförändring	-2,7
Förändringsuppdrag	-0,7
Indexering	2,7
El/fastighetsdrift	0,7
Millenium	0,1
Skolskjuts	1,0
Digitala lärverktyg	0,5
Pedagogiska måltider	0,1
Tekniska justeringar och PO	-3,6
Ram 2025	334,7

Tillskott och avdrag budget

Nämnden fick i Regeringens vårändringsbudget 2024, ett generellt statsbidrag på 0,5 mnkr riktat till skolväsendet i syfte att mildra effekten av inflationen. Den utökade ramen tilldelades gymnasieverksamheten och avgår 2025, då det generella statsbidraget endast gällde 2024.

Nämnden har indexuppräknning på 2,7 mnkr eller 2,4 procent för kostnader och intäkter exkl. personalkostnader, vilka avsätts centralt för lönerörelsen. Effektiviseringen eller förändringsuppdraget på 0,7 mnkr motsvarar 0,2 procent av budgeten. Förändringsuppdraget är sänkt och beror på de utmaningar utbildningsnämnden har att anpassa verksamheten till färre elever.

Prioriteringar och omfördelningar

Nämnden har fått prioriterade tillskott för kostnader rörande Millennium samt ökade kostnader för el och fastighetsdrift där utbildningsnämndens kostnader ökar genom interfakturering av kommunens hyresmall.

Utöver detta har nämnden fått omfördelade medel till följd av beslut om genomföranden utan budgetering eller kostnadsökningar där budgetens indexering underskridit indexeringen i kostnadsökningarna.

Priskompensation för pedagogiska måltider genomfördes under 2024 och budget för detta tillförs nämnden för 2025.

Nämnden har också tillförts medel för skolskjuts och digitala lärverktyg där

tidigare prisökningar varit högre än indexuppräkningarna.

Tekniska justeringar och (PO) personalomkostnader.

Utöver beslutad ram tillkommer tekniska justeringar och justeringar i personalomkostnader. Gällande tekniska justeringar har nämnden fått tillskott för ökade internhyreskostnader och kapitalkostnader.

Nämnden har fått budgetavdrag för justerade personalomkostnader, då personalomkostnaderna sjunkit till 41,39 procent 2025 jämfört 45,75 procent 2024.

Volymförändringar

Nämnden får minskad budget då antalet inom alla verksamheter förutom förskoleklass minskar utifrån befolkningsstatistiken i beslutad budget.

Nämnden har dock fått en utjämning av volymförändringarna sett över två år för att underlätta verksamheternas anpassning till det minskade elevunderlaget.

Verksamhet	2025	2026	2027
Förskola	-1,0	-0,3	-1,2
Förskoleklass	0,6	-1,0	0,5
Fritidshem	-0,6	-0,5	-0,2
Grundsärskola	0,0	1,5	1,5
Grundskola	-3,6	0,0	-1,7
Gymnasieskola	-0,9	1,5	1,5
Summa per år	-5,4	1,2	0,5
Utjämning 2 år	-2,7	-2,1	0,8

Verksamhet	2025		2026	
	Volym	Över två år	Plan 2026	Plan 2026
Förskola	-10,0	-5,0	-3	-6,5
Förskoleklass	12,0	6,0	-20	-4,0
Fritidshem	-19,0	-9,5	-17	-18,0
Anpassad grundskola	0,0	0,0	3	1,5
Grundskola	-54,0	-27,0	0	-27,0
Gymnasieskola	-7,0	-3,5	12	2,5

5.2 Internbudget

	Budget 2024	Budget 2025
Nämnd	-1,0	-1,0
Kultur & Fritid	-12,2	-12,5
Förskola	-75,5	-74,4
Fritidshem	-22,8	-21,8
Grundskola	-153,1	-151,2
Anpassad grundskola	-16,0	-15,0
Gymnasie	-51,5	-54,3
Vuxenutbildning	-3,8	-3,9
Gemensamt	-1,1	-0,7
Totalt	-337,1	-334,7

Att ramen minskar trots satsningar och minskat förändringsuppdrag beror på flera olika delar. Den största påverkan har budgetminskningen i personalomkostnaderna som utgör ett avdrag på drygt 4,9 mnkr. Detta möts av motsvarande lägre personalkostnader på förvaltningen och utgör således ett nollsummespel. Det innebär med andra ord ingen grund för besparingsåtgärder.

De prioriteringar man gjort i budgeten för kostnadsökningar bakåt sett, innebär att utrymme frigjorts, där nämnden för 2024 täckt ökningarna på fasta kostnader såsom skolskjuts och licenser, nu kunnat återföra mer ram till den mjuka verksamheten.

Det minskade förändringsuppdraget och den dämpande tvåårseffekten av volymförändringar till trots, behöver verksamheterna anpassa sig till minskade ramar till följd av minskade elevvolymerna.

Flertalet av verksamheterna har således minskade ramar. Kultur och fritid har en något ökad ram till följd av att verksamheten undantagits från förändringsuppdraget.

Gymnasiet har en större utökning i ram till följd av omfördelning av budget från andra verksamheter. Detta för att dels täcka upp för underskottet på gymnasiet 2024 och där verksamheten inte ser en minskning av kostnaderna för 2025 och även för en större volymökning på anpassat gymnasium på höstterminen 2025. Programkostnaderna är högre per elev på anpassat gymnasium än den snittkostnad som volymbudgeten beräknas på.

Nedan redogörs för dessa omfördelningar.

	Omfördelning Vinkelvägen	Omfördelning skolskjuts	Omfördelning Köpt gymnasie	Omfördelning totalt
Nämnd				0,00
Kultur & Fritid				0,00
Förskola	0,09			0,09
Fritidshem	0,02		-0,60	-0,58
Grundskola	0,18	-0,37	-0,50	-0,69
Anpassad grundskola		-0,37	-0,40	-0,77
Gymnasie	0,05	0,74	1,50	2,29
Vuxenutbildning	0,09			0,09
Gemensamt	-0,43			-0,43
	0,00	0,00	0,00	0,00

Omfördelning Vinkelvägen

Omfördelning rörande Vinkelvägen bottnar i det budgettillskott och tillika kostnader som nämnden fick då staben omlokalisades från kommunhuset till Vinkelvägen. När staben satt i kommunhuset stod kommunstyrelseförvaltningen för hyran och man konterade då kostnaden på en kommuncentral verksamhetskod. När budget för hyran av Vinkelvägen tillfördes lades den på samma gemensamma verksamhetskod och ingick då under verksamheten Gemensamt. För bättre kostnadsfördelning för redovisning av utbildnings kostnader till SCB, fördelas därför budget och hyreskostnader om.

Omfördelning skolskjuts

Omfördelningen av budget för skolskjuts från grundskola och anpassad grundskola beror på att man i budgetering ser minskade kostnader på de två verksamheterna och motsvarande ökade kostnader för anpassat gymnasium till följd av ökat elevantal.

Omfördelning köpt gymnasium

Omfördelningen av budget från andra verksamheter till köpt gymnasium och anpassat gymnasium beror på underskottet på gymnasiet 2024 och där verksamheten inte ser en minskning av kostnaderna eller volymer för 2025 och där man även ser en större volymökning på anpassat gymnasium på höstterminen 2025.

5.3 Investeringar

	2025	2026	2026
Reinvesteringar	1,3	1,3	1,3

Nämndens reinvesteringsbudget är avsedd mindre investeringsprojekt som i första hand avser att ersätta en tidigare gjord investering.

Vilket ramutrymme varje verksamhet får beslutas i februari. Enheterna brukar ersätta möbler eller gammal slöjdutrustning, förbättra lekmiljöer ute och inne samt inreda nya avdelningar.

6 Medarbetare

Kompetensförsörjning

För att klara kompetensförsörjningen behöver Utbildningsnämnden fortsätta att rekrytera, utveckla och behålla medarbetare med rätt kompetens. Alla barn och elever har rätt till utbildade och behöriga lärare. Det är viktigt för att de ska få en likvärdig utbildning av god kvalitet.

Arbetsmiljö

Det skall i arbetet finnas rimliga förutsättningar för att utföra arbetet. Det krävs en balans mellan krav och resurser. Krav är en naturlig del av arbetet och är i sig inte skadligt. Krav kan vara både stimulerande och positiva och bidra till att skapa mening i arbetet. Men om kraven överstiger de resurser som finns under en längre tid, så ökar risken för ohälsa. Alla arbetsplatser skall regelbundet följa upp hur balansen mellan krav och resurser ser ut.

Kränkande särbehandling accepteras inte på arbetsplatserna. Med kränkande särbehandling menas handlingar som riktas mot en eller flera arbetstagare på ett kränkande sätt. Det ska finnas ett systematiskt arbetsmiljöarbete för att förebygga att kränkande särbehandling uppstår. Alla chefer med personalansvar, chefer ska ha kunskaper om hur man förebygger och hanterar kränkande särbehandling.

Heltid som norm

Heltidsarbete som norm är viktigt för jämställdheten. Att fler kvinnor arbetar heltid bidrar till en mer jämställd arbetsmarknad och i förlängningen också ett mer jämställt samhälle. Att arbeta heltid är också viktigt för den enskilde individen. Genom att gå från deltid till heltid ökar inkomsten varje månad och det leder också till en högre pension. Utbildningsnämndens verksamheter strävar efter att enbart erbjuda heltidstjänster.

7 Intern kontroll

7.1 Nämndens internkontrollarbete för 2024

Risk- och väsentlighetsanalys

Nedan återfinns risk- och väsentlighetsanalysen, den berör utbildningsnämndens ansvarsområde. Arbetet med att värdera riskerna har gjorts genom att nämnden i en "workshop" resonerade kring riskerna samt bedömde konsekvens och sannolikhet.

Nr.	Risk	Konsekvens	Sannolikhet	Total
1	Ekonomisk kontroll och budgetuppföljning			
2	Kvalitetssäkring av undervisningen			
3	Personalsäkerhet och arbetsmiljö			
4	Elevhälsa och psykosocialt stöd Elevhälsa och psykosocialt stöd			
5	Efterlevnad av lagar och riktlinjer			
6	Föräldra- och elevinflytande			
7	Anpassning och integration för nyanlända elever			
8	Förebyggande arbete mot frånvaro och studieavbrott			
9	Informationssäkerhet och GDPR			

Internkontrollplan

Internkontrollplanen utgår från risk- och väsentlighetsanalys och totalvärde på de sammanslagna konsekvens- och riskvärdena från de två "workshopsgrupper" ligger till grund för val av internkontrollområden.

Risk	Ekonomisk kontroll och budgetuppföljning <i>Säkerställa att budgeten följs och att resurser används effektivt</i>	
Insats	<ol style="list-style-type: none"> 1. Regelbundna budgetuppföljningsmöten 2. Digitala verktyg för ekonomisk kontroll 3. Utvärdering av resursfördelning 4. Riskanalyser för ekonomiska avvikelser 5. Utbildning i ekonomistyrning för skolledare 	<ol style="list-style-type: none"> 1. Månadsvisa uppföljningar i nämnd 2. Implementering av nya <u>Raindance</u> 3. Arbete inför budget 2026 4. Handlingsplaner vid prognostiserade underskott 5. Kollegialt lärande samt inspel från relevant aktör
Ansvar	<u>UN</u> 's presidie, förvaltningschef, rektor	
Uppföljning	Månadsvis vid utbildningsnämndens möten	

Risk	Förebyggande arbete mot frånvaro och studieavbrott <i>Identifiering och uppföljning av elever med hög frånvaro och risk för studieavbrott.</i>	
Insats	Tydliga rutiner för tidig upptäckt av frånvaro Kartläggning och analys av frånvarorsaker Individuella åtgärdsplaner för elever med hög frånvaro Samverkan mellan skola och hem Förebyggande insatser mot psykisk ohälsa	<i>Hanteras i fastslagen rutin</i>
Ansvar	Verksamhetschef elevhälsa	
Uppföljning	Givna tillfällen vid utbildningsnämndens möten.	

8 Avslutning

Utbildningsnämndens verksamhetsplan för 2025 fokuserar på att skapa en trygg och kvalitativ utbildning genom tydliga mål och strategier inom skola, kultur, fritid och hållbarhet. Med satsningar på kollegialt lärande, elevstöd och hälsofrämjande arbetsmiljöer strävar kommunen efter att förbättra resultat och arbetsglädje. Budgeten prioriterar resursfördelning för att möta förändrade elevvolymerna och stärka nyckelområden som gymnasieverksamhet och anpassade skolformer. Genom en systematisk styrkedja och intern kontroll säkerställs att verksamheten bidrar till elevernas utveckling och en hållbar framtid för kommunen.

5. Grundbelopp för förskola, pedagogisk omsorg, anpassad grundskola, förskoleklass, grundskola och fritidshem 2025 UN2024/300

2024-12-04

Lisa Johansson | Ekonom

Dnr UN2024/300-2

0734-64 70 40 |

lisa.johansson@bollebygd.se

Utbildningsnämnden

Grundbelopp för förskola, pedagogisk omsorg, anpassad grundskola, förskoleklass, grundskola och fritidshem 2025

Förslag till beslut

Utbildningsnämnden beslutar att anta grundbelopp 2025 för förskola, pedagogisk omsorg, anpassad grundskola, förskoleklass, grundskola och fritidshem.

Ärendet

Resursfördelningsmodellen fördelar medel till kommunala och fristående enheter. Modellen ska dokumenteras, vara tillgänglig för alla och redovisas öppet d v s vara transparent. Ambitionen är att modellen ska utformas så att den är begriplig.

Resursfördelningsmodellen ska ge ekonomiska förutsättningar för en likvärdig verksamhet. Större delen av de tillgängliga resurserna ska utgöras av ett grundbelopp. Ett fåtal faktabaserade variabler ska känneteckna modellen. Modellen ska vara tillämpbar på både fristående- och kommunala enheter.

Likabehandlingsprincipen betyder att bidrag ska beräknas efter samma grunder till fristående verksamheter som kommunen tillämpar vid fördelning av resurser till den egna verksamheten. Modellen ska kunna förändras utifrån framtida förändrade variabler, politiska prioriteringar mm. Modellen har sin utgång i de styrdokument som styr verksamheterna såsom skollagen (2010:800), grundskoleförordning (2011:185) och allmänna råd.

Ekonomiska förutsättningar

Bidrag till fristående huvudmän grundar sig på Bollebygd kommuns budget för det kommande budgetåret och ska beslutas före kalenderårets början. Om ytterligare resurser ges till Bollebygd kommuns verksamheter under budgetåret, ska motsvarande tillskott ges till de fristående enheterna. Om Bollebygd kommun minskar ersättningen till sin verksamhet minskas bidraget till fristående enheter i motsvarande mån genom att återstående utbetalningar under budgetåret sätts ner.

Barnkonsekvensanalys

Kommunens resursfördelning till skolformerna är ett medel för att nå målet att alla barn och elever ska få tillgång till en likvärdig utbildning av god kvalitet. Det betyder att resursfördelningen ska vara anpassad till barns och elevers olika behov och förutsättningar. Hur resurserna till skolan bäst fördelas är en komplex fråga och det finns ingen perfekt eller generell modell som fungerar i alla kommuner. Men ett sätt att förbättra likvärdigheten mellan skolorna i kommunen är att differentiera ersättningen genom att använda sig av socioekonomisk resursfördelning. Bollebygds kommun differentierar 3 % i en socioekonomisk fördelning.

Beslutsunderlag

-Tjänsteskrivelse; Grundbelopp för förskola, pedagogisk omsorg, anpassad grundskola, förskoleklass, grundskola och fritidshem 2025.

-Rapport; Grundbelopp och resursfördelningsmodell avseende förskola, pedagogisk omsorg, anpassad grundskola, förskoleklass, grundskola och fritidshem 2025.

Skickas till

Rektor

Förskolechef

Ekonomiavdelningen

Enskild huvudman

BOLLEBYGDS KOMMUN

Utbildningsförvaltningen

Johan Berntsson

Förvaltningschef

Lisa Johansson

Ekonom

**Grundbelopp och resursfördelningsmodell avseende förskola,
pedagogisk omsorg, anpassad grundskola, förskoleklass,
grundskola och fritidshem 20255**

Innehåll

1. Resursfördelningsmodell Bollebygds kommun	3
1.1 Bakgrund.....	3
1.2. Principer.....	3
1.3 Avgifter.....	3
1.4 Interkommunal ersättning	4
1.5 Statsbidrag.....	4
1.6 Utbetalning av bidrag.....	4
2 Grundbelopp	5
2.1 Grundbeloppets olika delar	5
2.1.1 Administration	5
2.1.2 Elevhälsa	5
2.1.3 Lokalkostnader.....	5
2.1.3 Lärverktyg.....	5
2.1.4 Löner	5
2.1.5 Mervärdesskatt.....	6
2.1.6 Måltider.....	6
2.1.7 Omkostnadsersättning.....	6
2.1.8 Omsorg och pedagogisk verksamhet	6
2.1.9 Pedagogiskt material och utrustning	6
2.1.10 Undervisning.....	6
2.2 Förskola.....	7
2.3 Pedagogisk omsorg	8
2.4 Förskoleklass och grundskola	8
2.5 Anpassad grundskola	9
2.6 Fritidshem	10
3. Strukturillägg	12
4. Tilläggsbelopp.....	14
4.1 Omfattande stödbehov	14
4.2 Modersmålsundervisning.....	15
5. Bilagor.....	16
5.1 Tabeller: Grundbelopp	16

1. Resursfördelningsmodell Bollebygds kommun

1.1 Bakgrund

Resursfördelningsmodellen fördelar medel till kommunala och fristående enheter. Modellen ska dokumenteras, vara tillgänglig för alla och redovisas öppet d v s vara transparent. Ambitionen är att modellen ska utformas så att den är begriplig. Resursfördelningsmodellen ska ge ekonomiska förutsättningar för en likvärdig verksamhet. Större delen av de tillgängliga resurserna ska utgöras av ett grundbelopp. Ett fåtal faktabaserade variabler ska känneteckna modellen. Modellen ska vara tillämpbar på både fristående och kommunala enheter. Likabehandlingsprincipen betyder att bidrag ska beräknas efter samma grunder till fristående verksamheter som kommunen tillämpar vid fördelning av resurser till den egna verksamheten. Modellen ska kunna förändras utifrån framtida förändrade variabler, politiska prioriteringar mm. Modellen har sin utgång i de styrdokument som styr verksamheterna såsom skollagen (2010:800), grundskoleförordning (2011:185) och allmänna råd.

1.2. Principer

Bidrag till fristående huvudmän grundar sig på Bollebygd kommuns budget för det kommande budgetåret och ska beslutas före kalenderårets början.

Om ytterligare resurser ges till Bollebygd kommuns verksamheter under budgetåret, ska motsvarande tillskott ges till de fristående enheterna. Om Bollebygd kommun minskar ersättningen till sin verksamhet minskas bidraget till fristående enheter i motsvarande mån genom att återstående utbetalningar under budgetåret sänks.

Bidraget består av som mest tre delar, grundbelopp, strukturtillägg och ev. tilläggsbelopp.

1.3 Avgifter

När Bollebygd skriver avtal med annan kommun eller enskild huvudman ska det beaktas hur föräldraavgifter ska tas ut.

1.4 Interkommunal ersättning

Om inte annat avtalas ska hemkommunen ersätta annan kommun för barn/elev på samma grunder som hemkommunen tillämpar vid fördelning av resurser till de egna grundskolorna

1.5 Statsbidrag

Varje huvudman har möjlighet att söka statsbidrag såsom lärarlönelyft, karriärtjänster mm. Maxtaxa kan enbart sökas av kommunen och ligger därför i grundbeloppet till fristående enheter.

1.6 Utbetalning av bidrag

Budgettilldelningen till nästkommande år baseras på antalet barn och elever som beslutats av kommunfullmäktige inför nästkommande budgetår. Utifrån antalet barn och elever fördelas grundbelopp.

För fristående enheter görs justering av grundbeloppet den 15:e i varje månad utifrån det faktiska barn- och elevantalet. Under juni, juli och augusti görs inga mätningar. För juni och juli används antalssiffror från maj, medan för augusti görs justering i samband med mätningen i september.

För barn som flyttas över från förskola, till förskoleklass och fritidshem faktureras förskolepriset för januari – juli och priset för fritidshem och förskoleklass augusti – december.

För kommunala enheter görs justering av grundbeloppet två gånger årligen den 15:e april och 15:e oktober utifrån det faktiska barn- och elevantalet. De kommunala enheterna kompenseras med 50 % av grundbeloppet vid ökning av barn- och elevantal vid minskning så belastas enheten med 50 % neddragning av grundbeloppet.

2 Grundbelopp

2.1 Grundbeloppets olika delar

2.1.1 Administration

Gäller enbart fristående verksamheter och avser administrativa kostnader som ska beräknas till tre procent av grundbeloppet, dock ej för annan pedagogisk verksamhet som beräknas till en procent.

2.1.2 Elevhälsa

Elevhälsa avser kostnader för sådan elevhälsa som avser medicinska, psykologiska eller psykosociala insatser.

2.1.3 Lokalkostnader

Lokalkostnader avser kostnader för hyra, driftskostnader, inventarier som inte är läromedel, kapitalkostnader i form av ränta på lån och liknande, dock inte kostnader för amortering.

De kommunala verksamheterna ersätts vid budgetbeslutet¹ i Utbildningsnämnden med 100 procent av de faktiska hyreskostnaderna för kommunala lokaler.

Fristående enheter ersätts med Bollebygd kommuns genomsnittliga lokalkostnad per elev. Beräkningsgrunden till kommunens genomsnittliga lokalkostnad är nämndens budgeterade lokalkostnad och reduceras med:

- Idrottshallar, den tid som inte nyttjas av skola, förskola, förskoleklass och fritidshem

2.1.3 Lärverktyg

Lärverktyg avser kostnader för läroböcker, litteratur, datorer, teknik och maskiner som används i undervisningen, skolbibliotek, studiebesök och liknande.

2.1.4 Löner

Kommunala verksamheter ersätts för löneökningar efter avslutade löneöversyner. Fristående enheter ersätts för löneökningar enligt budgeterad uppräknings.

¹ Sker vanligtvis på decembersammanträdet.

2.1.5 Mervärdesskatt

Gäller fristående verksamheter och avser ett schablonbelopp som uppgår till sex procent av det totala bidragsbeloppet.

2.1.6 Måltider

Måltider avser kostnader för livsmedel, personal, transporter och därmed sammanhängande administration och liknande.

2.1.7 Omkostnadsersättning

Gäller fristående annan pedagogisk omsorg och innefattar mathållning el, vatten, slitage av möbler och övrig inredning samt mindre förbrukningsartiklar.

2.1.8 Omsorg och pedagogisk verksamhet

Omsorg och pedagogisk verksamhet avser kostnader för personal i den pedagogiska verksamheten och omsorgen, stödåtgärder till barn eller elever, kompetensutveckling av personalen och liknande kostnader. För fristående enheter ingår även kostnader för förskolechef eller andra anställda med ledningsuppgifter.

2.1.9 Pedagogiskt material och utrustning

Pedagogiskt material och utrustning avser kostnader för lek- och lärprodukter, teknik och maskiner som används i verksamheten, studiebesök och liknande kostnader.

2.1.10 Undervisning

Undervisning avser kostnader för undervisande personal, stödåtgärder till elever, arbetslivsorientering, kompetensutveckling av personalen och liknande kostnader. För fristående enheter ingår även kostnad för skolans rektor och andra anställda med ledningsuppgifter.

2.2 Förskola

Bidraget består av ett grundbelopp som ska avse ersättning för;

1. omsorg och pedagogisk verksamhet,
2. pedagogiskt material och utrustning,
3. måltider,
4. administration,
5. mervärdesskatt
6. lokalkostnader.

Grundbeloppet är differentierad med olika belopp beroende på barnets ålder och vistelsetid. Vistelsetimmar grundas på den information man kan få ur nya elevsystemet och är fördelade i två intervaller med viktning enligt följande;

- 0-15 vistelsetimmar per vecka faktor 0,7
- 15,01< vistelsetimmar per vecka faktor 1,0

Uppdelning på barnets ålder är;

- 1-3 år faktor 1,1
- 3-5 år faktor 0,9

Tabell 1. Grundbelopp kronor per barn och år, kommunal enhet 2025

	Förskola			
Åldersgrupp	1-3 år		3-5 år	
Vistelsetimmar per vecka	0-15 tim	15,01< tim	0-15 tim	15,01< tim
Bollebygds kommun	117 229	146 648	104 748	128 818
Fristående enhet	130 087	162 906	116 163	143 016

2.3 Pedagogisk omsorg

Bidraget består av ett grundbelopp som ska avse ersättning för;

1. omsorg och pedagogisk verksamhet,
2. pedagogiskt material och utrustning,
3. måltider,
4. administration,
5. mervärdesskatt
6. lokalkostnader.

1. omsorg och pedagogisk verksamhet utgörs av 70 procent av densamma för förskolan. Övriga delar av grundbeloppet är samma som för förskolan.

Tabell 2. Grundbelopp kronor per barn och år, kommunal enhet 2025

Åldersgrupp	Pedagogisk omsorg			
	1-3 år		3-5 år	
	0-15 tim	15,01< tim	0-15 tim	15,01< tim
Bollebygds kommun	94 122	114 715	85 386	102 235
Fristående enhet	104 311	127 286	94 565	113 362

2.4 Förskoleklass och grundskola

Bidraget består av ett grundbelopp som ska avse ersättning för;

1. undervisning,
2. lärverktyg,
3. elevhälsa,
4. måltider,
5. administration,
6. mervärdesskatt
7. lokalkostnader.

Grundbeloppet är differentierad med olika belopp beroende på skolår.

Uppdelningen på skolår har timplan som grund och är enligt följande:

- Förskoleklass
- Skolår 1-3
- Skolår 4-6
- Skolår 7-9

Tabell 3. Grundbelopp per elev och år 2025

	Grundskola			
Åldersgrupp	Förskoleklass	Grundskola Åk 1-3	Grundskola Åk 4-6	Grundskola 7-9
Bollebygds kommun	75 678	91 855	96 788	101 704
Fristående enhet	85 239	103 173	108 676	114 149

2.5 Anpassad grundskola

Bidraget består av ett grundbelopp som ska avse ersättning för;

1. undervisning,
2. lärverktyg,
3. elevhälsa,
4. måltider,
5. administration,
6. mervärdesskatt
7. lokalkostnader.

Grundbeloppet är differentierad med olika belopp beroende på tre intervaller för tilldelning till elever mottagna i anpassad grundskola:

- Nivå 4 elev mottagen i anpassad grundskola samt integrerad elev. Det differentierade beloppet gäller även elever som är omvänt integrerade i anpassad grundskola.
- Nivå 6 elev mottagen i anpassad grundskola med omfattande stödbehov
- Nivå 10 elev med ämnesområden

Tabell 4. Grundbelopp per elev och år 2025

	Anpassad grundskola		
Nivåer	Nivå 10	Nivå 6	Nivå 4
Bollebygds kommun	916 118	606 687	451 972
Fristående enhet	1 021 332	676 130	503 529

Tabell 5. Grundbelopp per elev och år 2025

	Fritidshem anpassad grundskola		
Nivåer	Nivå 10	Nivå 6	Nivå 4
Bollebygds kommun	144 629	93 104	67 341
Fristående enhet	160 296	103 140	74 562

2.6 Fritidshem

Bidraget består av ett grundbelopp som ska avse ersättning för;

1. omsorg och pedagogisk verksamhet,
2. pedagogiskt material och utrustning,
3. måltider,
4. administration,
5. Mervärdesskatt,
6. lokalkostnader.

Grundbeloppet är differentierad med olika belopp beroende på skolår.

Uppdelningen på skolår är enligt följande:

- Skolår F-3
- Skolår 4-6

Elev med lovdagsplacering ersätts med 20 procent av grundbeloppet.

Tabell 5. Grundbelopp per elev och år 2025

	Fritidshem	
Åldersgrupp	Fritidshem F-3	Fritidshem 4-6



Bollebygds kommun	39 456	29 198
Fristående enhet	43 779	32 335

3. Struktur tillägg

Struktur tillägget karakteriseras av att det ger ett differentierat tillägg per barn/elev och bygger på barnens/elevernas socioekonomiska bakgrund. Resursfördelningen ska kompensera för skillnader i barnens och elevernas förutsättningar.

Modellen beräknar barnens/elevernas socioekonomiska förutsättningar enligt de två variabler. Barn och elever i Bollebygd skolor/förskolor används som underlag för beräkningarna. Beräkningarna grundas på statistik som hämtas från SCB.

Variabler som används i beräkningarna är:

- Nyinvandring (de senaste fyra åren), elev
- Utbildningsnivå hos föräldrar

Variablerna har valts utifrån den betydelse de ger för elevernas kunskapsresultat. Den nyanlända elevens första tid i skolan har visat sig vara avgörande för hans eller hennes framtida skolgång. Skolans förhållningssätt är centralt för de nyanlända elevernas förutsättningar och är avgörande för vilken undervisning de nyanlända eleverna får. De nyanlända eleverna behöver mötas av höga förväntningar på deras egen förmåga. Skolan som helhet ska ta ett gemensamt ansvar för att anpassa och genomföra undervisningen. Föräldrarnas utbildningsbakgrund beskrivs i flera översikter bl.a. hos Skolverket och Skolinspektionen, vara den faktor som har störst samband med elevens betygsresultat.

Justering av struktur tilldelningen görs vanligtvis en gång per år, den 1 januari, utifrån aktuellt elevunderlag 15 oktober året innan.

Struktur tillägget ges endast till enheter med > 25 barn/elever folkbokförda i Bollebygds kommun. Struktur tillägget utgör 3 procent av de totala resurserna för elevpeng och barnpeng som fördelas inom modellen efter det att tilläggsbeloppet beräknats.

Tabell 6. Strukturtildelning 2025

Skola, förskoleklass och fritidshem	Strukturtildelning kr per enhet och år
Bollebygdskolan F-3	548 000
Bollebygdskolan 4-6	595 000
Bollebygdskolan 7-9	181 000
Töllsjöskolan	154 000
Örelundskolan	390 000
Kommunal - Bollebygds anp. grundskola	2 000
Enskild - Gadden	0

Tabell 7. Strukturtildelning 2025

Förskola	Strukturtildelning kr per enhet och år
Eriksgårdens Förskola	0
Nolåns Förskola	0
Söråns Förskola	283 000
Odensgårdens Förskola	844 000
Slättängsgårdens Förskola	210 000
Ekdalens Förskola	0
Krokdals Förskola	0

4. Tilläggsbelopp

En del av resursen kvarhålls för barn/elever i behov av omfattande stödåtgärder samt för modersmålsundervisning i grundskolan.

4.1 Omfattande stödbehov

Ersättningen för särskilda stödåtgärder, för elever som har ett omfattande behov av särskilt stöd och som inte ryms inom den vanliga undervisningen. Den vanliga undervisningen ska rymmas inom grundbeloppet.

Tabell 8. tilläggsbelopp 2025 Grundskola

Verksamhet	Tilläggsbelopp kr per huvudman och år
Bollebygds kommuns grundskolor	2 361 000
Fristående grundskolor	455 000

Tabell 9. tilläggsbelopp 2025 Förskola.

Verksamhet	Tilläggsbelopp kr per huvudman och år
Bollebygds kommuns förskolor	1 310 000
Fristående förskolor	68 000

Tabell 10. tilläggsbelopp 2025. Satsning Barn med omfattande stödbehov för 2023.

Verksamhet	Tilläggsbelopp kr per huvudman och år
Bollebygds kommuns grundskolor	2 096 000
Fristående grundskolor	404 000

Tabell 11. tilläggsbelopp 2025. Satsning Barn med omfattande stödbehov för 2024.

Verksamhet	Tilläggsbelopp kr per huvudman och år
Bollebygds kommuns grundskolor	1 466 000
Fristående grundskolor	284 000
Bollebygds kommuns förskolor	713 000
Fristående förskolor	37 000

Ersättning för barn/elever med omfattande behov av omfattande stödåtgärder utgör 5 procent av grundskola, fritidshem, förskoleklass och 3 procent av förskola av de totala resurserna för elevpeng och barnpeng som fördelas inom modellen.

Under våren fördelas medel till kommunala enheter. På samma sätt fördelas potten efter ansökan för fristående enheter för vidare fördelning till elever med omfattande behov av särskilt stöd. Ansökan sker på anvisad blankett.

För 2023 finns en särskild satsning för elever med omfattande stödbehov i grundskolan.

För 2024 finns ytterligare en särskild satsning för barn och elever med omfattande stödbehov i grundskola och förskola.

4.2 Modersmålsundervisning

Tilldelning för de elever som deltar i modersmålsundervisning. Bidraget grundar sig på den kommunala verksamhetens kostnad per elev och omprövas årligen utifrån motsvarande års kostnad.

Tilldelning för de elever i fristående skolor som deltar i modersmålsundervisning sker efter ansökan från skolan. Ansökan sker på anvisad blankett.

5. Bilagor

5.1 Tabeller: Grundbelopp

Observera att beloppet Summa bidrag förutsätter att anordnaren tar ut barnomsorgsintäkt.

Bilaga tabell 1	Förskola				
	Enskilda	1-3 år		3-5 år	
		0-15	15,01<	0-15	15,01<
Omsorg och pedagogisk verksamhet	78 698	108 758	65 945	90 540	
Pedagogiskt material och utrustning	1 439	1 439	1 439	1 439	
Måltider	10 230	10 230	10 230	10 230	
Lokalkostnader	28 782	28 782	28 782	28 782	
Summa	119 149	149 209	106 396	130 991	
Administration 3%	3 574	4 476	3 192	3 930	
S:a grundbelopp	122 723	153 685	109 588	134 921	
Moms 6%	7 363	9 221	6 575	8 095	
Bidrag inkl. moms	130 087	162 906	116 163	143 016	
Avgår barnomsorgsintäkt					

Summa bidrag	130 087	162 906	116 163	143 016
Summa bidrag per månad	10 841	13 576	9 680	11 918

Observera att beloppet Summa bidrag förutsätter att anordnaren tar ut barnomsorgsintäkt.

Bilaga tabell 2	Pedagogisk omsorg				
	Enskilda	1-3 år		3-5 år	
		0-15	15,01<	0-15	15,01<
Omsorg och pedagogisk verksamhet	55 088	76 131	46 162	63 378	
Omkostnadsersättning	40 452	40 452	40 452	40 452	
Summa	95 540	116 583	86 614	103 830	
Administration 3%	2 866	3 497	2 598	3 115	
S:a grundbelopp	98 406	120 081	89 213	106 945	
Moms 6%	5 904	7 205	5 353	6 417	
Bidrag inkl. moms	104 311	127 286	94 565	113 362	
Avgår barnomsorgsintäkt					
Summa bidrag	104 311	127 286	94 565	113 362	
Summa bidrag per månad	8 693	10 607	7 880	9 447	

Observera att beloppet Summa bidrag förutsätter att anordnaren tar ut barnomsorgsintäkt.

Bilaga tabell 3	Enskilda	Fritidshem	
		F-3	4-6
Omsorg och pedagogisk verksamhet	24 155	13 673	
Pedagogiskt material och utrustning	1 010	1 010	
Måltider	4 994	4 994	
Lokalkostnader	9 939	9 939	
Summa	40 098	29 617	
Administration 3%	1 203	888	
S:a grundbelopp	41 301	30 505	
Moms 6%	2 478	1 830	
Bidrag inkl. moms	43 779	32 335	
Avgår barnomsorgsintäkt			

Summa bidrag	43 779	32 335
Summa bidrag per månad	3 648	2 695

Bilaga tabell 4

Enskilda	Grundskola			
	Förskoleklass	Åk 1-3	Åk 4-6	Åk 7-9
Undervisning	37 766	49 626	54 630	59 193
Lärverktyg	5 775	6 176	6 213	6 283
Elevhälsa	5 254	5 254	5 254	5 254
Måltider	7 119	7 119	7 119	7 498
Lokalkostnader	22 158	26 323	26 323	26 323
Summa	78 072	94 498	99 538	104 551
Administration 3%	2 342	2 835	2 986	3 137
S:a grundbelopp	80 414	97 333	102 524	107 688
Moms 6%	4 825	5 840	6 151	6 461
Bidrag inkl. moms	85 239	103 173	108 676	114 149
Avgår barnomsorgsintäkt				
Summa bidrag	85 239	103 173	108 676	114 149
Summa bidrag per månad	7 103	8 598	9 056	9 512

Bilaga tabell 5

Enskilda	Anpassad grundskola		
	Nivå 10	Nivå 6	Nivå 4
Undervisning	825 973	509 797	351 708
Lärverktyg	35 844	35 844	35 844
Elevhälsa	5 254	5 254	5 254
Måltider	9 431	9 431	9 431
Lokalkostnader	58 955	58 955	58 955
Summa	935 457	619 280	461 192
Administration 3%	28 064	18 578	13 836
S:a grundbelopp	963 520	637 859	475 028
Moms 6%	57 811	38 272	28 502
Bidrag inkl. moms	1 021 332	676 130	503 529

Avgår barnomsorgsintäkt			
Summa bidrag	1 021 332	676 130	503 529
Summa bidrag per månad	85 111	56 344	41 961

Observera att beloppet Summa bidrag förutsätter att anordnaren tar ut barnomsorgsintäkt.

Bilaga tabell 6

Enskilda	Fritidshem anpassad grundskola		
	Nivå 10	Nivå 6	Nivå 4
Omsorg och pedagogisk verksamhet	130 875	78 525	52 350
Pedagogiskt material och utrustning	1 010	1 010	1 010
Måltider	4 994	4 994	4 994
Lokalkostnader	9 939	9 939	9 939
Summa	146 818	94 468	68 293
Administration 3%	4 405	2 834	2 049
S:a grundbelopp	151 222	97 302	70 342
Moms 6%	9 073	5 838	4 221
Bidrag inkl. moms	160 296	103 140	74 562
Avgår barnomsorgsintäkt			
Summa bidrag	160 296	103 140	74 562
Summa bidrag per månad	13 358	8 595	6 214

6. Beslut om prislista för gymnasium 2025

UN2024/301

2024-12-04

Lisa Johansson | Ekonom

Dnr UN2024/301-1

0734-64 70 40 |

lisa.johansson@bollebygd.se

Utbildningsnämnden

Beslut om prislista för gymnasium 2025

Förslag till beslut

Utbildningsnämnden beslutar att:

- ersätta gymnasieskolor enligt Skolverkets fastställda prislista 2025.
- för naturbruksinriktning ersätta gymnasieskolor enligt priserna fastslagna i samverkansavtalet med Västra Götalandsregionen för 2025.
- att i andra fall ersätta gymnasieskolor enligt Borås Stads prislista för 2025.

Ärendet

Riksprislistan ska användas när en elev väljer en fristående gymnasieskola och elevens hemkommun inte erbjuder motsvarande program eller inriktning.

Hemkommunen ska då ersätta den fristående skolan enligt riksprislistan som fastställs av Skolverket. I riksprislistan anges ersättningsbelopp per elev och år för olika gymnasieprogram. Beloppen i riksprislistan grundar sig på kommunernas budgeterade bidragsbelopp per elev, program och i fyra fall även inriktning från de kommuner och landsting som anordnar utbildningarna i egen regi. Skolverket meddelar föreskrifter om grundbeloppens storlek senast den 31 januari det kalenderår som föreskrifterna gäller för. Bestämmelserna finns i Skollagen (2010:800) 16 kap samt i Gymnasieförordningen (2010:2039) 13 kap.

I några fall t.ex. för IM (individuella programmet) fastställer Skolverket inget rikspris. Förvaltningen föreslår därför att man de gånger detta uppstår, ersätter enligt Borås Stads gymnasieprislista.

För utbildningar med naturbruksinriktning har Bollebygds kommun ett samverkansavtal med Västra Götalandsregionen som fastslår prislista.

Barnkonsekvensanalys

Prislistan är en riksprislista och grundar sig på alla kommuners bidragsbelopp. Förvaltningen ser inga konsekvenser ur ett barnperspektiv.

Beslutsunderlag

- Beslut om prislista för gymnasium 2025, Tjänsteskrivelse

Skickas till

Fristående gymnasieskolor där Bollebygds kommun har elever
Ekonomiavdelningen
Ekonomiadministratörer inom Utbildning, gymnasiesektorn

BOLLEBYGDS KOMMUN

Utbildningsförvaltningen

Johan Berntsson

Lisa Johansson

Förvaltningschef

Ekonom

7. Redovisning av delegeringsbeslut UN2023/437



Tjänsteskrivelse

2024-12-04

David Englund |
Nämndsekreterare/utredare
0734-64 72 02 |
david.englund@bollebygd.se

Dnr UN2023/437-17

Utbildningsnämnden

Redovisning av delegeringsbeslut

Förslag till beslut

Utbildningsnämnden noterar informationen.

Ärendet

Utbildningsnämnden har överlämnat sin beslutanderätt till utskott, förtroendevalda och tjänstepersoner i kommunen enligt utbildningsnämndens antagna delegeringsordning, UN2021/256.

Beslut fattade på delegation ska redovisas till utbildningsnämnden. Redovisningen innebär inte att utbildningsnämnden ska ompröva eller fastställa delegeringsbesluten. Däremot kan utbildningsnämnden återkalla lämnad delegering. Delegeringslistor och beslut finns tillgängliga hos utbildningsförvaltningen.

Kultur- och fritidschef

2024/268, Lovaktiviteter 2024, Bollebygds ridklubb, 2024-12-02

2024/307, Aktivitetsbidrag vt 24, SPF, 2024-12-04

Biträdande rektor

UN 2024/306, 15 ansökningar om IKE i november månad.

Barnkonsekvensanalys

Ärendet har inga direkta konsekvenser för barn.

Beslutsunderlag

- Redovisning av delegeringsbeslut, tjänsteskrivelse 2024-11-28

Skickas till

Handläggare

BOLLEBYGDS KOMMUN

Utbildningsförvaltningen

Johan Berntsson

Utbildningschef

David Englund

Nämndsekreterare/utredare