

Tid: kl. 16:00-19:00

Plats: Tingshuset

### **Ordförande**

#### **Ledamöter**

Lisette Vermeulen (SD), vice ordförande

Fredrik Drugge (M)

Carina Svensson (S)

Kent Persson (S)

Jessica Strandberg (KD)

Robert Hallgren (FR)

#### **Ersättare**

Ted Leidegren (M)

Oscar Sjöo (M)

Peter Rosholm (S)

Jessela Veloso (SD)

Gary Lång (MP)

Patrik Solerius (L)

Stefan Larsson (FR)

#### **Övriga**

Johan Berntsson, Förvaltningschef

David Englund, Nämndsekreterare

Milena Lampret, Verksamhetschef elevhälsa

Lisa Johansson, Ekonom

Robert Hagström, Kultur- och fritidschef





1. Upprop
2. Fastställande av dagordning
3. Val av justerare  
**Ärendet i korthet**  
Förslag justerare: Carina Svensson (S), ersättare Robert Hallgren (FR)  
Förslag tid för justering: Digitalt onsdagen den 26 mars klockan 12.00.
4. Val av tillfällig ordförande för utbildningsnämnden  
(UN2025/103)
5. Rapport om skolpliktsbevakning inom Rätten till utbildning  
Höstterminen 2024  
(UN2025/69)
6. Skolbiblioteksplan för förskolor och skolor i Bollebygds  
kommun 2025-2030 (UN2025/9)
7. Ansökning av investeringsbidrag 2025 (UN2025/17)
8. Uppföljningsrapport februari 2025, Utbildningsnämnden  
(UN2025/64)
9. Årsrapport 2024, Utbildningsnämnden (UN2025/63)
10. Remiss - Program för social hållbarhet (UN2024/310)
11. Inkommet medborgarförslag: Medborgarförslag om busskort  
till elever som studerar på gymnasiet (UN2024/320)
12. Redovisning av delegeringsbeslut (UN2025/6)
13. Anmälningar för kännedom  
**Förslag till beslut**  
Utbildningsnämnden noterar informationen.

#### **Anmälningar**

- UN2025/1-5 BEO, beslut
- UN2025/61-1 Folkbildningsrådets analys/rapport Nedskärningarnas konsekvenser för studieförbunden.
- VB: Till Regioner och kommuner, om Kulturrådets uppdrag om samverkansmodellen
- UN2025/65-1 BMN-2024-409-miljö-FLÄSSJUM 13:1
- UN2025/66-1 BMN-2025-78-miljö-ÖRLID 1:58
- UN2025/67-1 BMN-2024-439-miljö-ÖRLID 1:58



14.
  - UN2025/87-1 Protokoll FSG 2025-01-22Ledamöter informerar
  
15. Förvaltningen informerar

#### 4. Val av tillfällig ordförande för utbildningsnämnden UN2025/103

**Tjänsteskrivelse**

2025-03-10

David Englund |  
Nämndsekreterare/utredare  
0734-64 72 02 |  
david.englund@bollebygd.se

Dnr 182425

Utbildningsnämnden

**Val av tillfällig ordförande för utbildningsnämnden****Förslag till beslut**

Utbildningsnämnden utser NN till ordförande i ordförande Eva Svantessons (M) frånvaro.

**Ärendet**

Då ordförande Eva Svantesson (M) är tillfälligt frånvarande från nämnden en tid, ska utbildningsnämnden utse en tillfällig ordförande att träda in i hennes ställe.

Som tillfällig ordförande föreslås NN.

**Beslutsunderlag**

- Val av tillfällig ordförande för utbildningsnämnden, tjänsteskrivelse 2024-03-10

**Skickas till**

Kommunstyrelsen, berörda tjänstepersoner

**Tjänsteskrivelse**

2025-03-10

BOLLEBYGDS KOMMUN

Utbildningsförvaltningen

Johan Berntsson

Utbildningschef

David Englund

Nämndsekreterare/utredare

5. Rapport om skolpliktsbevakning inom  
Rätten till utbildning  
Höstterminen 2024  
UN2025/69



**Tjänsteskrivelse**

2025-02-25

Milena Lampret |

Dnr 182083

Verksamhetschef för elevhälsan

0734-64 72 06 |

milena.lampret@bollebygd.se

**Information till utbildningsnämnden gällande anmälningar om frånvaro från skolor i Bollebygds kommun****Förslag till beslut**

Utbildningsnämnden noterar informationen.

**Ärendet**

Enligt artikel 28 barnkonventionen har barn rätt till utbildning. Barn som är bosatta i Sverige har rätt till utbildning och nästan alla barn har skolplikt enligt bestämmelserna i 7 kap. skollagen (2010:800). Ansvar för att en elev fullgör sin skolplikt delas mellan elevens vårdnadshavare, huvudmannen för verksamheten och elevens hemkommun.

Om en elev har upprepade eller längre frånvaro ska rektorn, oavsett om det är fråga om giltig eller ogiltig frånvaro, se till att frånvaron skyndsamt utreds om det inte är obehövligt. Utredningen ska genomföras i samråd med eleven och elevens vårdnadshavare samt med elevhälsan. När en utredning om en elevs frånvaro har inletts ska rektorn se till att frånvaron snarast anmäls till huvudmannen.

När en skolpliktig elev går på en skolenhet med annan huvudman än hemkommunen ska huvudmannen snarast lämna uppgift om att utredning om elevs frånvaro har inletts till hemkommunen. Hemkommunen är enligt skollagen den kommun där

eleven är folkbokförd, eller om folkbokföring saknas i Sverige den kommun där eleven vistas.

I Sverige är skolfrånvaro ett växande problem. Det är oroande då forskning visar att närvaroproblem har starkt samband med låg måluppfyllelse, psykisk ohälsa och sociala svårigheter. Omfattande frånvaro kan få svåra konsekvenser för elever, både på kort och lång sikt. Skolan ska motverka det genom att systematiskt främja närvaro och ha en övergripande rutin gällande frånvaroutredningar. Genom att ge respons till rektorn om de insatser som skolan har satt in kan ansvariga på huvudmannanivån följa arbetet på skolan och vara en viktig stödfunktion i rektorns arbete.

Utbildningsförvaltningen informerar nämnden om frånvaro under perioden augusti 2024 till december 2024 samt antal inkomna anmälningar till huvudmannen.

Uppföljningen och analys av arbetet inom området Rätten till utbildning görs i en rapport.

## Redovisning av frånvaro och antal inkomna anmälningar till huvudman

*Tabell 1. Antal elever i Bollebygds kommun fördelade per årskurs har följande omfattning av **total frånvaro under höstterminen 2024***

	15–29,9% frånvaro	30–49,9% frånvaro	50% frånvaro eller mer
Förskoleklass	13		
Åk 1	13		
Åk 2	9	1	
Åk 3	7		
Åk 4	18	3	
Åk 5	24	2	1
Åk 6	21	4	1

Åk 7	24	2	4
Åk 8	30	6	3
Åk 9	25	14	5

Tabell 2. Anmälan till utbildningsnämnden, som huvudman för skolan, under perioden augusti -december 2024

Enhet	Antal anmälningar ht 2024	Antal elever som anmälningarna avser ht 2024
Bollebygds skolan F-3	0	0
Bollebygds skolan 4-6	12	12
Bollebygds skolan 7-9	16	15
Töllsjöskolan	2	2
Örelundskolan	2	2
Bollebygds anpassade grundskola	1	1
<b>Total</b>	<b>33</b>	<b>32</b>

Tabell 3. Anmälan till utbildningsnämnden som hemkommun men ej huvudman under perioden augusti – december 2024

Enhet - skola	Antal elever
Gaddens skolan	0
Andra fristående	0
Andra kommunala	0
<b>Totalt</b>	<b>0</b>

**Barnkonsekvensanalys**

Barn som är frånvarande från skolan, oavsett orsak, får sin rätt till utbildning påverkad. Detta kan i sin tur påverka deras möjlighet att nå godkända betyg.

**Beslutsunderlag**

- Information till utbildningsnämnden om anmälningar om frånvaro från skolor,  
Tjänsteskrivelse 2025-02-24
- Rapport om skolpliktsbevakning inom Rätten till utbildning,  
Rapport 2025-02-24

**Skickas till**

Klicka eller tryck här för att ange text.

BOLLEBYGDS KOMMUN

Utbildningsförvaltningen

Johan Berntsson

Förvaltningschef

Milena Lampret

Verksamhetschef för elevhälsan

Handläggare:  
Milena Lampret  
Verksamhetschef för elevhälsan

## **Rapport om skolpliktsbevakning inom Rätten till utbildning Höstterminen 2024**



## **1. Bakgrund**

Alla barn i Sverige har skolplikt och en lagstadgad rätt till utbildning. Skolplikten innebär även närvaroplikt, dvs. en skyldighet att delta i den utbildning som anordnas, om barnet inte är sjukt eller har annat giltigt skäl att utebli. Skolplikten regleras i 7 kapitlet skollagen (2010:800).

Kommunen ansvarar för att alla skolpliktiga barns rätt till utbildning tillgodoses (7 kap 21-22 § § skollagen). Utbildningsförvaltningen ansvarar för att elever folkbokförda i Bollebygds kommun är inskrivna och fullgör sin skolplikt vid någon skola. Huvudmannen behöver därför säkerställa att eleverna deltar i utbildningen och samtidigt säkerställa att det finns ett förebyggande, främjande och ett åtgärdande arbete.

Ansvar för att en elev fullgör sin skolplikt delas mellan elevens vårdnadshavare, huvudmannen för verksamheten och elevens hemkommun.

En utgångspunkt för att följa upp att elever får rätt till utbildning är att personalen rapporterar närvaro på samtliga lektioner. Närvarorapportering är nödvändig för att uppfylla skolans tillsynsansvar och meddelandeplikt till vårdnadshavare när en elev inte närvarar. Det är även ett viktigt verktyg i det systematiska förebyggande arbetet på skolorna och för att skolorna snabbt ska kunna uppmärksamma elever med en eskalerande skolfrånvaro.

## **2. Riktlinje och rutiner vid frånvaro**

Som stöd i arbetet med elevers frånvaro i grundskolan och anpassade grundskolan finns "Riktlinje elevers rätt till utbildning" framtagen. Riktlinjen utgår från gällande lagstiftning, forskning, beprövad erfarenhet samt utredningen: Saknad! Uppmärksamma elevers frånvaro och agera! (SOU 2016:94). Riktlinjen kompletteras med gemensamma mallar för utredning och handlingsplan för att öka elevens närvaro och baseras på aktuell forskning och beprövad erfarenhet. Dessa dokument är ett stöd för enheterna att kartlägga resurser och hinder i arbetet med ökad skolnärvaro.

Syftet med riktlinjen är att tidigt upptäcka frånvaro och underlätta för skolorna att sätta in tidiga insatser.

I riktlinjen framgår även ansvarsfördelningen mellan skolan, elevens vårdnadshavare och hemkommun, ärendegången vid sammanhängande frånvaro eller ströfrånvaro och förslag på insatser som kan främja närvaro och samverka kring elevens situation.

All elevs frånvaro från undervisningen ska uppmärksammas och dokumenteras via vår digitala plattform SchoolSoft. Ansvarig pedagog ska kontakta vårdnadshavare och rektor när en elev varit frånvarande mer än 15 procent (sammanhängande eller ströfrånvaro) av en månad (eller 6-veckorsperiod), oavsett om frånvaron varit giltig eller ogiltig. Rektor (eller den som rektor utsett) ska ta beslut om huruvida utredning ska genomföras eller ej. Om utredning ska genomföras ska detta ske i dialog med eleven och elevens vårdnadshavare samt med elevhälsan. När en utredning om en elevs frånvaro har inletts ska rektorn se till att frånvaron snarast anmäls till huvudmannen.

### **3. Elevers frånvaro**

Två gånger per läsår genomför Utbildningsförvaltningen en uppföljning och analys av elevers frånvaro på huvudmannanivå. I rapporten görs uppföljning och analys som tar sin utgångspunkt i respektive skolas analys. Varje enhet följer och analyserar elevers frånvaro med syfte att främja närvaro, såväl på individ- som gruppnivå. Enheterna arbetar med att följa upp skolans resultat löpande under året och vid två tillfällen under läsår sammanställs och analyseras närvaron vid respektive skola.

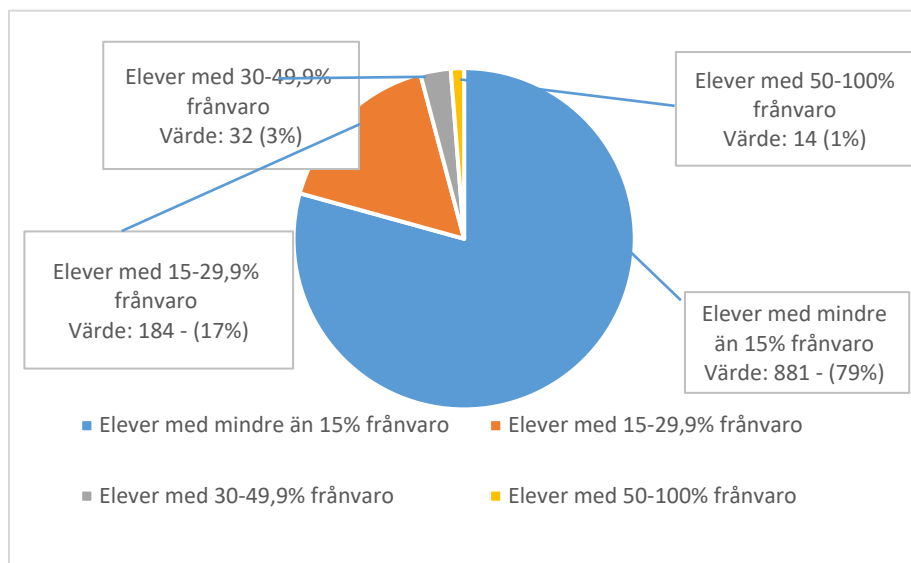
I analysarbetet följs elevers frånvaro i fyra frånvarointervall 0%-14,9%, 15%-24,9%, 25%-49,9% och 50%-100% frånvaro. Elevfrånvaro, anmälningar till huvudman och tillhörande analys presenteras till Utbildningsnämnden i en rapport under mars och oktober. Huvudmannens sammanställning av frånvaron syftar till att söka orsaker till frånvaro samt att identifiera framgångsfaktorer. Detta ska på sikt leda till ökad skolnärvaro.

#### **3.1.Frånvaro mätperioden augusti – december 2024**

Skolfrånvaro består av alla sorters frånvaro, både anmäld och oanmäld. Till frånvaro räknas när eleven är borta del av lektion, hela lektioner och hela skoldagar. Oanmäld frånvaro dokumenteras i elevernas betyg i årskurs 6, 7, 8

samt höstterminen i årskurs 9. Utbildningsförvaltningen har ett digitalt system för registrering av frånvaro. Detta sker i Schoolsoft och det finns förvaltningsgemensamma rutiner för hur frånvaro ska rapporteras och hanteras i systemet.

*Tabell 1. Antal elever per frånvarointervall mellan augusti - december läsåret 2024/2025*



Totalt har 21% av eleverna i Bollebygds kommun en frånvaro om 15% eller mer av undervisningstiden. Majoriteten av dessa återfinns i intervallet 15%-29,9%. För F-6-enheterna konstateras små variationer mellan gruppen flickor och gruppen pojkar frånvaro. I årskurs 7-9 finns ett tydligt mönster där gruppen flickor har en större frånvaro än gruppen pojkar.

Frånvaron på kommunens samtliga skolor består till övervägande del av anmäld sjukfrånvaro eller ledighetsansökningar. I det högsta frånvarointervallet (50%-100%) återfinns de elever som skolorna och andra samverkansparter (IFO, BUP, VC) har störst stödinsatser kring. Denna statistik visar att det är fler flickor som har hög frånvaro än pojkar.

*Tabell 2. Antal elever i Bollebygds kommun fördelade per årskurs har följande omfattning av **total frånvaro under höstterminen 2024***



	15–29,9% frånvaro	30–49,9% frånvaro	50% frånvaro eller mer
Förskoleklass	13		
Åk 1	13		
Åk 2	9	1	
Åk 3	7		
Åk 4	18	3	
Åk 5	24	2	1
Åk 6	21	4	1
Åk 7	24	2	4
Åk 8	30	6	3
Åk 9	25	14	5

I enheternas analyser framgår det att en stor andel av elever med långvarig hög frånvaro är flickor. Enheterna menar att frånvaron beror på olika orsaker men kan till stor del kopplas till elevernas psykiska mående i kombination med andra svårigheter. Samverkansarbete med andra samhällsaktörer som t.ex. BUP, IFO är initierande eller pågående i vissa fall. Vidare konstaterar enheterna i analyserna att de elever som har ett större pedagogiskt och/eller socialt stödbehov också har större skolfrånvaro. Skolorna har också utifrån de lokala förutsättningarna och behoven utvecklat olika tillvägagångsätt och rutiner för att möta upp elevernas behov. Skolornas insatser har exempelvis varit ökad kontakt med hemmet vid tendenser till frånvaro, ”rätt” insatser utifrån behov som framkommit vid analys i utredningsarbete, skolrobot mm.

#### **4. Skolpliktsbevakning - anmälan till huvudman**

Om en elev har upprepad eller längre frånvaro ska rektorn, oavsett om det är fråga om giltig eller ogiltig frånvaro, se till att frånvaron skyndsamt utreds om det inte är obehövt. När en skolpliktig elev går på en skolenhet med annan huvudman än hemkommunen ska huvudmannen snarast lämna uppgift om att utredning om elevs frånvaro har inletts till hemkommunen. Hemkommunen är enligt skollagen den kommun där eleven är folkbokförd, eller om folkbokföring saknas i Sverige den kommun där eleven vistas. När skolan beslutar att göra en frånvaroutredning kring en elev ska rektor, enligt skollagen anmäla frånvaro till hemkommunen.

I Bollebygds kommun är det verksamhetschefen för elevhälsan som har det huvudsakliga ansvaret för skolpliktsbevakningen samt att ta emot alla anmälningar från kommunens rektorer.

När anmälningarna inkommit har verksamhetschefen i uppdrag att sammanställa dessa för att sedan rapportera vidare till nämnden. Samtidigt har rektorerna möjlighet till råd och stöd från verksamhetschefen för elevhälsan i deras fortsatta arbete att främja elevernas närvaro.

*Tabell 3. Anmälan till utbildningsnämnden, som huvudman för skolan, under perioden augusti -december 2024*

<b>Enhet</b>	<b>Antal anmälningar ht 2024</b>	<b>Antal elever som anmälningarna avser ht 2024</b>
Bollebygdskolan F-3	0	0
Bollebygdskolan 4-6	12	12
Bollebygdskolan 7-9	16	15
Töllsjöskolan	2	2
Örelundskolan	2	2
Bollebygds anpassade grundskola	1	1
<b>Total</b>	<b>33</b>	<b>32</b>

*Tabell 4. Anmälan till utbildningsnämnden som hemkommun men ej huvudman under perioden augusti – december 2024*

<b>Enhet - skola</b>	<b>Antal elever</b>
Gaddenskolan	0
Andra fristående	0
Andra kommunala	0
<b>Totalt</b>	<b>0</b>

När det gäller antalet anmälningar till huvudman är det stor skillnad mellan enheterna i kommunen. Bollebygdskolan 7-9 har under mätperioden augusti -

december 2024 anmält 15 elever till huvudman. 74% av de inkomna anmälningarna gäller flickor och bara 26% pojkar.

Samtliga av kommunens årskurser F-3 har inga eller ett fåtal anmälningar medan kommunens årskurser 4-6 tillsammans har anmält 13 elever, där fördelningen mellan könen är jämnt fördelad.

## **5. Sammanfattning och analys**

Statistiken visar att skolfrånvaro tenderar att öka under årskurs 4 på mellanstadiet för att sedan med tiden och speciellt på högstadiet bli allt större. I jämförelse med föregående läsår har den största minskningen av frånvaro skett i årskurserna F-6. I årskurs 7-9 däremot har frånvaron ökat, speciellt i intervallet 50%-100%. I utredningen: Saknad! Uppmärksamma elevers frånvaro och agera! (SOU 2016:94) redogörs för att frånvaro tidigt under elevers skoltid är en riskfaktor för att frånvaron skall fortsätta och till och med öka även i högre årskurser.

I de samtal som förts mellan verksamhetschefen för elevhälsan och rektorer beskriver enheterna att de arbetar aktivt med frågor som främjar skolnärvaro med hjälp av olika insatser som möter elevernas behov. De ger olika exempel på generella projekt och arbetssätt. Exempelvis har Bollebygdskolan F-3 under höstterminen arbetat intensivt med att öka samverkan mellan skola-hem med fokusområde skolnärvaro. Arbetet har bland annat syftat till att arbeta förebyggande med elevernas välmående vilket i sin tur har haft effekt och minskat berörda elevers skolfrånvaro. Någon utvärdering av detta arbete har inte skett, men rektorernas uppfattning är att arbetet är en framgångsfaktor. Andra viktiga faktorer som skolorna nämner är engagerade lärare som har god relation med eleverna och vårdnadshavare. Rektorerna nämner även att skolornas organisation bidrar till att det finns flera viktiga vuxna som är kopplade till klasserna och som i sin tur gynnar elevernas möjlighet att hitta en vuxen som de kan prata med.

På Bollebygdskolan 7-9 finns några elever med mycket hög frånvaro som enheten inte lyckas vända trots stora ansträngningar. Skolan samverkar med olika instanser för att öka eleverna närvaro. Elevernas skolfrånvaro har olika orsaker som bland annat kan förklaras av faktorer i skolan. Det framgår i samtal med skolans rektor att frånvaroutredningar visar att elevernas skolnärvaro påverkas av

skolans förmåga att skapa tillgängliga lärmiljöer för alla elever. På Bollebygdskolan 7-9 har anpassningar gjorts i den fysiska lärmiljön, men för att skolan ska verka som en friskfaktor behöver undervisningen tillgängliggöras i ännu större utsträckning även inom den pedagogiska och sociala lärmiljön. Här behövs ett fortsatt utvecklingsarbete för att skapa en hälsofrämjande skola där skolan är en friskfaktor som bidrar till elevers hälsa. Goda skolresultat föder god hälsa och omvänt.

I samtal med rektorerna har det kommit fram att rektorerna har olika "nyckelpersoner" som är involverade i det systematiska närvaroarbetet. Exempelvis kan kurator, specialpedagog, speciallärare tillsammans med ansvarig pedagog och rektor driva arbetet. I utredningen: Saknad! Uppmärksamma elevers frånvaro och agera! (SOU 2016:94) redogörs elevhälsans roll när det gäller att främja närvaro och förebygga frånvaro utifrån sitt hälsofrämjande och förebyggande uppdrag. Elevhälsan som helhet och dess olika yrkesgrupper är viktiga när det gäller närvaroarbetet på skolorna. Elevhälsan har kunskap om faktorer som kan bidra till frånvaro och om vad som främjar psykisk hälsa och lärande. Enligt Skolverket ska elevhälsan ha en tydlig och utvecklad roll i arbetet med frånvaro. Samverkan med elevhälsan är viktig för att skolans personal ska kunna få stöd i sitt arbete med frånvaro.

Här visar praxis att kurator behöver på ett eller annat sätt vara en "nyckelperson" i detta arbete tillsammans med eleven själv, vårdnadshavare och pedagoger. Kuratorsarbete bygger på ett systemteoretiskt perspektiv där olika system med relationer mellan människor påverkar varandra och är därför avgörande för att förstå helheten. Kurator kan vara en viktig samtalspartnern för samtliga inblandade i närvaroarbete.

I genomlysningen av skolornas upprättande av frånvaroutredningar framkommer att det finns en stor skillnad mellan kommunens enheter. Visa enheters närvarostatistik i SchoolSoft stämmer överens med antal "uppmärksamma" och/eller upprättade "frånvaroutredningar" vilket tyder på att dessa enheter har närvaroarbetet under kontroll. Hos andra enheter är närvaro rapporterad av mentor via SchoolSoft men "uppmärksamma" och/eller upprättade "frånvaroutredningar" är ej genomförda. Ansvarig rektor nämner lärarnas

arbetsbelastning som en orsak till att dokumentationen ej är genomförd. Undertecknad kan med detta konstatera att framtagna riktlinjer ej följs vilket påverkar både det systematiska kvalitetsarbetet, elevernas närvaro och även på sikt deras måluppfyllelse. På förekommen anledning kommer verksamhetschefen för elevhälsa göra en genomlysning av alla enheters frånvarodokumentationen under vårterminen 2025.

Slutsatsen utifrån samtal med enheternas rektorer är det tydligt att det främjande och förebyggande arbetet som är direkt kopplat till skolnärvaro finns i varierande grad på våra enheter men behöver utvecklas. Skolorna skulle bland annat behöva följa upp och utvärdera sina insatser på individ- och gruppnivå. Det är först då vi kan se vad som gör en insats främjande eller förebyggande och vilka insatser som direkt kan kopplas till en ökad skolnärvaro. En förklaring till att arbetet och insatserna ibland känns hopplöst är att skolorna har en viss tendens att se på skolnärvaro ur ett problemorienterat perspektiv. Detta innebär att fokus riktas mot det som inte fungerar, som är avvikande och som ska åtgärdas.

Skolfrånvaroproblematiken kopplas till eleven som individ, vilken utreds för att hitta insatser som syftar till för att minska frånvaron på individnivå. Om skolorna i större utsträckning skulle bedriva arbetet utifrån ett salutogent perspektiv och fokusera på de faktorer som främjar och säkerställer närvaro snarare än vad som orsakar frånvaro skulle enheterna i ett tidigare skede kunna sätta in mera relevanta åtgärder. Här skulle skolorna behöva fokusera mera på KASAM och de friskfaktorerna som gör att eleverna är närvarande i undervisningen.

Forskning visar att det är viktigt att arbeta med följande faktorer:

- helhetsperspektiv och systematik i arbetet med närvaro i skolan
- ett gott skolklimat
- främjande och förebyggande elevhälsoarbete
- trygga övergångar mellan skolformer
- dialog och samverkan med vårdnadshavare och det omgivande samhället.

## 6. Referenser

Gren Landell, M. (2016) *Saknad! Uppmärksamma elevers frånvaro och agera*. Stockholm: Regeringskansli

[Saknad! Uppmärksamma elevers frånvaro och agera, SOU 2016:94](#)

Gren Landell, M. (2020). *Ifous fokuserar: Att utreda närvaroproblem i skolan*. (Ifous rapportserie 2020:3). Uppdrag Psykisk hälsa, Stockholms län och Region Stockholm. Hämtad 2025-02-22 från: [202005-Ifous-Fokuserar-Nrvaroproblem-I.pdf](#)

Gren Landell, M. (2021). *Ifous fokuserar: Samverkan och samordnat stöd vid närvaroproblem i förskola och skola*. (Ifous rapportserie 2021:2). Uppdrag Psykisk hälsa, Stockholms län och Region Stockholm. Hämtad 2025-02-22 från: [202102-ifous-fokuserar-narvaroproblem-h.pdf](#)

*Läroplan för grundskolan, förskoleklassen och fritidshemmet*. (2022). Skolverket. Hämtad 2025-02-22  
[Läroplan \(Lgr22\) för grundskolan samt för förskoleklassen och fritidshemmet - Skolverket](#)

SFS 2010:800. *Skollag*. Stockholm: Utbildningsdepartementet. Hämtad 2025-02-22  
[Skollag \(2010:800\) | Sveriges riksdag](#)

*Rätten till utbildning - Huvudmannens stöd till rektorer kring arbetet med att uppmärksamma, utreda och åtgärda frånvaro*  
Beslutat 2022-10-13  
[https://docs.google.com/presentation/d/11AQpfYfviVidvJT8ZvNccbUvJ2\\_ZD5I-/edit#slide=id.p2](https://docs.google.com/presentation/d/11AQpfYfviVidvJT8ZvNccbUvJ2_ZD5I-/edit#slide=id.p2)

*Riktlinjer elevers rätt till utbildning* Reviderad: UN 2023-03-22 § 20  
[https://drive.google.com/drive/folders/0ACqA2-vcxfV\\_Uk9PVA](https://drive.google.com/drive/folders/0ACqA2-vcxfV_Uk9PVA)

## 6. Skolbiblioteksplan för förskolor och skolor i Bollebygds kommun 2025-2030 UN2025/9

2025-01-27

Robert Hagström | Enhetschef kultur och  
fritid  
0734-64 72 01 |  
robert.hagstrom@bollebygd.se

Dnr 181608

## **Förslag på Skolbiblioteksplan för förskolor och skolor i Bollebygds kommun 2025–2030**

### **Förslag till beslut**

Utbildningsnämnden beslutar att anta Skolbiblioteks plan för förskolor och skolor i Bollbygds kommun 2025-2030

### **Ärendet**

Förslag på Skolbiblioteksplan för förskolor och skolor i Bollebygds kommun 2025–2030 syftar till att vägleda rektorer, pedagoger och bibliotekarier hur kommunens skolbibliotek ska arbeta för läsning och bildning hos barn och unga under 2025-2030. I planen synliggörs viket ansvar som åligger utbildningsförvaltningen, rektor, kultur- och fritidschef samt skol- och folkbibliotekarie för att skolbiblioteket ska verka läsfrämjande, stärka elevernas språkliga förmåga och skapa läslust hos barnen.

Den 1 juli 2025 träder ändringar i skollagen gällande skolbibliotek i kraft. Ändringarna syftar till att stärka elevers tillgång till ett ändamålsenligt skolbibliotek. I enlighet med ändamålsparagrafen i bibliotekslagen (Bibliotekslag, 2013:801, 2 §) ska skolbibliotek verka för det demokratiska samhällets utveckling genom att bidra till kunskapsförmedling och fri åsiktsbildning. Utöver de ändamålen ska ett skolbibliotek främja elevernas läsande och medie- och informationskunnighet. Skolbibliotek ska också främja litteraturens ställning och intresset för bildning, upplysning, utbildning och forskning samt kulturell verksamhet i övrigt. I den nya skollagen står det också



att huvudmannen ska ha en skolbiblioteksplan där det framgår hur huvudmannen ska arbeta för att nå ändamålen med skolbiblioteksverksamheten.

### **Ekonomiska förutsättningar**

Planen påverkar inte befintlig verksamhet, utan kommer bidra till en tydligare riktning för skolbiblioteken

### **Barnkonsekvensanalys**

Skolbibliotek är en viktig del i barns lärande. Tillgång till skolbibliotek bidrar positivt i det läsfrämjande arbetet. Förskolan är egentligen inte en del av skolbiblioteken enligt skollagen. För att få en röd tråd i det läsfrämjande arbetet har förvaltningen valt att ta med förskolan i planen.

### **Beslutsunderlag**

- Förslag på Skolbiblioteks plan förförskola och skola i Bollebygds kommun 2025-2030, 2025-01-27
- Tjänsteskrivelse, 2025-01-27

### **Skickas till**

Skolbiblioteken

Rektorer för förskola och skola

BOLLEBYGDS KOMMUN

Utbildningsförvaltningen

Johan Berntsson

Robert Hagström



**BOLLEBYGDS  
KOMMUN**

## **Tjänsteskrivelse**

2025-01-27

Förvaltningschef

Enhetschef kultur och fritid



**Gäller för:** Utbildningsförvaltningen  
**Dokumentansvarig:** Kultur- och  
fritidschef

Dnr :

## **Skolbiblioteksplan för förskolor och skolor i Bollebygds kommun 2025–2030**

## Innehållsförteckning

<b>INLEDNING</b> .....	<b>3</b>
<b>ÖVSEGRIPNADE MÅLSÄTTNINGAR</b> .....	<b>3</b>
<b>FÖRSKOLA</b> .....	<b>4</b>
BARNBIBLIOTEKARIEN PÅ FOLKBIBLIOTEKET ANSVARAR FÖR ATT: .....	5
REKTOR SÄKERSTÄLLER ATT: .....	5
KULTUR- OCH FRITIDSCHEF SÄKERSTÄLLER ATT: .....	5
UTBILDNINGSFÖRVALTNINGEN ANSVARAR ÖVERGRIPANDE FÖR ATT: .....	5
<b>SKOLA</b> .....	<b>5</b>
SKOLBIBLIOTEKARIEN ANSVARAR FÖR ATT: .....	5
REKTOR SÄKERSTÄLLER ATT: .....	6
KULTUR- OCH FRITIDSCHEF SÄKERSTÄLLER ATT: .....	6
UTBILDNINGSFÖRVALTNINGEN ANSVARAR ÖVERGRIPANDE FÖR ATT: .....	6
<b>UPPFÖLJNING OCH UTVÄRDERING</b> .....	<b>6</b>

## Inledning

Bollebygds skolbiblioteksplan finns för att vägleda rektorer, pedagoger och bibliotekarier hur kommunens skolbibliotek ska arbeta för läsning och bildning hos barn och unga under 2025-2030. I planen synliggörs viket ansvar som åligger utbildningsförvaltningen, rektor, kultur- och fritidschef samt skol- och folkbibliotekarie för att skolbiblioteket ska verka läsfrämjande, stärka elevernas språkliga förmåga och skapa läslust hos barnen.

Enligt Bibliotekslagen (SFS 2013:801, 17§) ska alla kommuner och landsting anta en biblioteksplan för sin verksamhet. Från den 1 juli 2025 ska även skolan ta fram en plan för skolbiblioteket. Ändringen i lagen innebär också bland annat att det finnas ändamålsenligt skolbibliotek med fackutbildad personal i närhet till alla skolor. Planen antas av Bollebygds kommunfullmäktige. Skolbiblioteksplanen ska lyfta verksamhetens inriktning och övergripande mål. En viktig del är möjligheten till uppföljning av skolbiblioteksplanens uppsatta mål.

Skolbiblioteksplanen är framtagen på uppdrag av utbildningsförvaltningen i samarbete mellan representanter från kommunens förskolor, grundskolor, anpassad grundskola och kommunens folk- och skolbibliotek.

Skolbiblioteksplanen omfattar åren 2025-2030 och berör alla skolbibliotek i kommunens regi, det vill säga Bollebygds skolans bibliotek som besöks av elever från Bollebygds skolan f-9 och anpassad grundskola, Töllsjö folk- och skolbibliotek som besöks av elever från f-6 på Töllsjöskolan, och Örelundskolans bibliotek som besöks av elever från f-6 på Örelundskolan. Kommunens förskolor är inkluderade i skolbiblioteksplanen och samverkar direkt med barnbibliotekarien på folkbiblioteket. Med skolbibliotek avses biblioteksrummet, skolbibliotekarierna och skolbibliotekets verksamhet. Skolans storlek och elevunderlag ger vägledning i behovet av bemanningsgrad.

Skolbiblioteksplanen är indelad i fyra delar;

- Övergripande målsättningar
- Förskola
- Skola; årskurs F-9 och anpassad grundskola
- Uppföljning och utvärdering

## Övergripande målsättningar

Att kunna läsa och ha tillgång till information är demokratiska rättigheter enligt FN:s konvention om barns rättigheter (2018:1197). Barn och unga behöver kunna omvandla information till kunskap för att bli delaktiga i ett demokratiskt samhälle.

En stark läskultur och inbjudande läsmiljö i förskola och skola stärker barns och ungas språk- och kunskapsutveckling samt inspirerar till ökad fritidsläsning. Skolbibliotekarierna i Bollebygds kommun samverkar med pedagogerna för att främja läslusten hos barn och unga, både genom att väcka läslusten hos de yngsta barnen och att sedan bidra till att eleverna bibehåller sin läslust upp i åldrarna. Skolbibliotekarierna inspirerar och motiverar eleverna till läsning, bjuder in till läsfrämjande aktiviteter och stöttar elever och pedagoger i

skolverksamheten. Biblioteken tillhandahåller ett brett utbud av medier, och barn och unga har inflytande över bibliotekens inköp.

I Bollebygds kommun finns skolbibliotek med utbildade bibliotekarier på kommunens kommunala skolor. På skolbiblioteken arbetar bibliotekarier som är anställda av kommunen med placering på respektive skolbibliotek. Därmed har de en förankring i folkbiblioteket och ett nära samarbete med bibliotekets barnbibliotekarie, samtidigt som de har en rotad anknytning till skolan i och med placeringen och delaktigheten i den dagliga samverkan. Den välfungerande skolbiblioteksverksamheten bygger på samverkan mellan rektorer, pedagoger och skolbibliotekarier. Skolbiblioteket är en del av skolans systematiska kvalitetsarbete och utvärderas enligt rutin. Eleverna ska ges likvärdig tillgång till litteratur, skolbibliotek och skolbibliotekarie oavsett vilken skola de går på.

Skolbiblioteken medverkar till att alla barn och unga ges likvärdig tillgång till litteratur och medier. Det görs dels genom att medier erbjuds i format som möjliggör läsning via öron, ögon och fingrar, dels genom att biblioteken tillgängliggör medier på flera olika språk i samverkan med mångspråksbibliotekarie på folkbiblioteket. Barn och unga i behov av anpassad läsning och stöttning är en prioriterad grupp.

Skolbibliotek stärker eleverna i deras användning av digitala verktyg såsom Legimus, bibliotekets digitala tjänster (till exempel appar och hemsidor) och sökning i informationsdatabaser, samt bidrar till elevernas förståelse av källkritik och källtillit.

Skolbiblioteket som rum har en betydande inverkan på elevernas välmående genom att vara en lugn och trygg plats att besöka under skoldagen, där elever kan ägna sig åt studier och bli sedda av en vuxen som inte har en bedömande pedagogisk funktion. Skolbibliotekarien har således en viktig social roll i skolan.

Att möta böcker och göra läsning till en självklar del av vardagen från tidig ålder är grundläggande. Att ge eleverna möjligheten att få med sig en bok hem i ryggsäcken som de tillsammans med sina vuxna kan läsa under eftermiddagen. Barn som blir höglästa för under sin uppväxt får ett sug efter att höra berättelser, vilket är en stark drivkraft då de själva ska börja läsa<sup>1</sup>. Högläsningens positiva effekter är många; ett ökat ordförråd, en övning i att aktivt skapa bilder med hjälp av fantasi, att få chans att bearbeta egna upplevelser genom karaktärernas upplevelser, och att få en ödmjukhet och förståelse för andra människor. I denna skolbiblioteksplan är förskolan den plats där arbetet tar sin början.

## Förskola

I Bollebygds kommun finns det en pedagog på vardera förskoleenhet som arbetar tio procent av sin arbetstid i samverkansgruppen skriv-, läs- och språkutvecklare (SLS). SLS strävar efter att medvetet och systematiskt utveckla arbetet med barns språk-, läs- och skrivutveckling utifrån aktuell forskning inom områden med relevans för undervisning. SLS stöttar kollegor i att utveckla de pedagogiska miljöerna som berör språk-, läs- och skrivutveckling på enheterna. SLS-gruppen samverkar med barnbibliotekarien runt sådant som rör språk, läs och skrivutvecklande aktiviteter.

På varje förskola finns det hallbibliotek där barn och vårdnadshavare kan låna med sig böcker hem som de sedan kan återlämna i förskolans hall. Syftet med hallbiblioteken är att

---

<sup>1</sup> Fast, Carina. (2015) *Läslust i hemmet*. Natur & Kultur.

stimulera högläsning och väcka läslusten i hemmen så att barnen får chans att möta fler läsande förebilder. Böckerna i hallbiblioteket kommer från huvudbiblioteket och barnbibliotekarien stöttar i urval och utlån.

**Barnbibliotekarien på folkbiblioteket ansvarar för att:**

- samverka med SLS och pedagoger för att verka läsfrämjande, stärka barnens språkliga förmåga och skapa läslust hos barnen
- i samarbete med SLS och pedagoger säkerställa att barnen är bekanta med konceptet bibliotek och får möjlighet att besöka folk- eller skolbiblioteket
- dela med sig av läsfrämjande aktiviteter och kunskaper till pedagoger på förskolorna för att ge barnen läsglädje
- förse förskolorna med böcker utifrån pedagogernas önskemål och stötta vid urval till den pedagogiska verksamheten såväl som till hallbiblioteken
- det finns ett brett utbud av litteratur på folkbiblioteket

**Rektor säkerställer att:**

- det finns förutsättningar för samverkan mellan folkbibliotek och förskola
- språk, läs och skrivutvecklarna får de förutsättningar de behöver för att utföra sitt uppdrag
- det finns förutsättningar för att skapa lugna och inspirerande läsmiljöer i förskolorna där högläsning och samtal kan ta plats
- informera nyanställd personal om skolbiblioteksplanen och nuvarande samverkan

**Kultur- och fritidschef säkerställer att:**

- bibliotekens verksamhet är utformad så att bibliotekarierna har möjlighet att ta emot besök av förskolor samt tid att stötta pedagoger vid urval av litteratur
- följa upp samverkan mellan förskola och barnbibliotekarie

**Utbildningsförvaltningen ansvarar övergripande för att:**

- det finns en likvärdig biblioteksservice till kommunens alla förskolor i form av medieanslag och personella resurser

## Skola

För att bibehålla och utveckla den läslust som grundlagts under förskoleåren ska vi enligt skollag och läroplan tillhandahålla välfungerande skolbibliotek.

**Skolbibliotekarien ansvarar för att:**

- dela med sig av sin kompetens inom läs- och språkutveckling
- påtala och använda läsfrämjande metoder i syfte att väcka och bibehålla elevernas läslust, samt förbättra deras läskondition
- stödja elever i behov av anpassningar eller särskilt stöd

- tillgodose och främja läsning på modersmålet samt synliggöra elevernas flerspråkighet tillsammans med mångspråksbibliotekarien
- utveckla och dela med sig av sin kompetens inom medie- och informationskunnighet, informationssökning, källkritik samt källtillit
- värna elevers integritet i skolbibliotekets verksamhet i enlighet med rådande lagstiftning
- utveckla och följa upp verksamheten i dialog med pedagoger, rektorer och kultur- och fritidschef

#### **Rektor säkerställer att:**

- personal på skolan och fritidshemmet använder skolbiblioteket i undervisningen och ges tid för samverkan i planering och utformning av biblioteksverksamheten
- följa upp skolbiblioteksverksamheten utifrån skolbiblioteksplanen

#### **Kultur- och fritidschef säkerställer att:**

- skolbibliotekens verksamhet är utformad efter respektive skolas behov
- skolbiblioteksmiljön är ändamålsenlig, tillgänglig, inkluderande, samt har plats för samtal och studier
- bemannade skolbibliotek bibehålls i Bollebygds kommun, samt att biblioteken även fortsättningsvis bemannas med fackutbildade bibliotekarier för att tillgodose elevernas tillgång till välfungerande skolbibliotek
- tillgodose öppettider, bemanning och övriga resurser som möjliggör att skolbibliotekspersonalen aktivt kan bidra till elevernas språk- och kunskapsutveckling i samarbete med övrig pedagogisk personal
- ge alla skolor tillgång till ett gemensamt bibliotekssystem som elever och pedagoger har tillgång till
- följa upp skolbiblioteksverksamheten utifrån skolbiblioteksplanen

#### **Utbildningsförvaltningen ansvarar övergripande för att:**

- det finns likvärdig skolbiblioteksservice till kommunens alla skolor i form av medieanslag och personella resurser

## **Uppföljning och utvärdering**

Planen ska användas för planering av arbetet med skolbibliotek samt samverkan med förskolorna.

Uppföljning av skolbiblioteksplanen sker årligen i dialog med pedagoger, rektorer, personal från biblioteket samt kultur- och fritidschef. Detta ska ske på initiativ av kultur- och fritidschef. Utvärdering sker inför revidering av skolbiblioteksplanen 2030 och utgör ett av



underlagen för en ny skolbiblioteksplan. Ansvar för att utvärderingen av planen åligger kultur- och fritidschefen.

## 7. Ansökning av investeringsbidrag 2025

### UN2025/17

2025-02-07

Robert Hagström | Enhetschef kultur och  
fritid  
0734-64 72 01 |  
robert.hagstrom@bollebygd.se

Dnr 181794

## Ansökning av investeringsbidrag 2025

### Förslag till beslut

Utbildningsnämnden beslutar att bevilja bidrag till

### Ärendet

Föreningar kan ansöka om bidrag till olika projekt så som renovering av klubbhus, nybyggnation, inköp av dyrare redskap, ny ritade orienteringskartor med mera. Utbildningsnämnden prövar varje enskild ansökan utifrån avsatta medel. Enskilda beslut är inte normgivande. Inför 2025 har reglerna för bidraget justerats. Ansökan om bidrag ska vara inskickat till kommunen senast den 31 januari det året bidraget önskas.

Följande ansökningar har inkommit:

Hestrafors IF (solpaneler och bergvärme)	304 218 kr
Hestrafors IF (läktare)	55 000 kr
Hestrafors IF (kostnadskrävande redskap, gräsklippare)	30 000 kr
Hultafors bygdegård (renovering stationshuset år 2 av 3)	320 000 kr
<u>Bollebygds hembygds- och fornminnesförening (staket)</u>	<u>30 000 kr</u>
Totalt ansökt belopp	739 218 kr

Tidigare beviljade investeringsbidrag:

Hestrafors IF 2016-2024 (bla. renovering av klubbstuga, gräsklippare, elljusspår)

458 528 kr

Bollebygds hembygds- och fornminnesförening 2016-2024 (bla. fasadrenovering)

96 000 kr

Hultafors bygdegård 2024 (bla. fasad- och fönsterrenovering)

170 000 kr

### **Ekonomiska förutsättningar**

Budget för investeringsbidrag uppgår till 402 tkr/år. Utbildningsnämnden beslutar årligen hur dessa medel ska fördelas.

### **Barnkonsekvensanalys**

Det finns vissa svårigheter att göra en barnkonsekvensanalys på inkomna ansökningar. Då ansökningar påverkar barn, direkt eller indirekt. Givet är att de ansökningar som har inkommit från Hestrafors IF gynnar barn i större utsträckning genomfört med de övriga ansökningarna. Med det i beaktande, så är hembygd inte något som bara innefattar dåtid, utan hembygd är något som skapas nu. Det vill säga barn skapar sin hembygd under tiden de lever den.

### **Beslutsunderlag**

- Tjänsteskrivelse, 2025-02-07
- Ansökningshandling Hestrafors IF 2024/69
- Ansökningshandling Hestrafors IF UN2025/38
- Ansökningshandling Hestrafors IF UN2025/37
- Ansökningshandling Hultafors bygdegård UN2023/41
- Ansökningshandling Bollebygds hembygds- och fornminnesförening UN2025/36

**Tjänsteskrivelse**

2025-02-07

**Skickas till**

Hestrafors IF

Hultafors bygdegård

Bollebygds hembygds- och fornminnesförening

BOLLEBYGDS KOMMUN

Utbildningsförvaltningen

Johan Berntsson

Förvaltningschef

Robert Hagström

Enhetschef kultur och fritid

## 8. Uppföljningsrapport februari 2025, Utbildningsnämnden UN2025/64

2025-03-07

Lisa Johansson | Ekonom

Dnr 182370

0734-64 70 40 |

lisa.johansson@bollebygd.se

## Uppföljningsrapport per februari 2025

### Förslag till beslut

Utbildningsnämnden godkänner uppföljningsrapport per februari 2025

### Ärendet

Enligt kommunfullmäktiges beslut per 11 februari 2016 ska en månadsuppföljning redovisas per februari, april och oktober. Denna rapport utgör utbildningsnämndens del i den kommunövergripande rapporten. Rapporten innehåller en ekonomisk sammanställning och årsprognos.

### Ekonomiska förutsättningar

Nämnden prognostiserar ett överskott på 2,2 mnkr för helåret. Kultur och fritid prognostiserar underskott. Resterande verksamheter prognostiserar ett nollresultat eller överskott.

### Barnkonsekvensanalys

Budget är ett medel för att nå målet att alla barn och elever ska få tillgång till en likvärdig utbildning av god kvalitet och möjlighet att ta del av kultur- och fritidsaktiviteter.

**Beslutsunderlag**

- Uppföljningsrapport per februari 2025, Utbildningsnämnden, Tjänsteskrivelse
- Uppföljningsrapport per februari 2025, Utbildningsnämnden, Rapport

**Skickas till**

Kommunstyrelsen

BOLLEBYGDS KOMMUN

Utbildningsförvaltningen

Johan Berntsson

Förvaltningschef

Lisa Johansson

Ekonom



Utbildningsförvaltningen

# Uppföljningsrapport per februari 2025

Utbildningsnämnden

## Ekonomi

### Ekonomiskt utfall och prognos

	Perioden				Helår			
	2024	2025			2024	2025		
	Utf.	Utf.	Budg.	Avvik.	Utf.	Prog.	Budg.	Avvik.
Nämnd	-0,1	-0,2	-0,2	0,0	-0,7	-0,8	-1,0	0,2
Kultur & Fritid	-1,5	-1,4	-2,1	0,7	-13,0	-12,7	-12,5	-0,2
Förskola	-12,3	-12,5	-13,1	0,7	-75,9	-73,9	-74,9	1,0
Fritidshem	-3,5	-3,6	-3,8	0,2	-21,6	-21,9	-22,1	0,2
Grundskola	-27,7	-27,1	-27,3	0,2	-155,9	-153,7	-152,2	-1,5
Anp. grundskola	-2,2	-2,5	-2,5	0,1	-15,6	-14,5	-14,7	0,2
Gymnasie	-9,9	-8,7	-9,2	0,5	-53,0	-53,9	-54,7	0,8
Vuxenutbildning	-0,4	-0,4	-0,7	0,3	-2,1	-2,4	-3,9	1,5
Gemensamt	-0,2	-0,1	-0,1	0,0	-1,0	-0,7	-0,7	0,0
	<b>-57,7</b>	<b>-56,4</b>	<b>-59,1</b>	<b>2,7</b>	<b>-338,7</b>	<b>-334,5</b>	<b>-336,7</b>	<b>2,2</b>

Tabellen ovan visar i tur och ordning: nettokostnaderna för perioden förra året, för året, budgeten och avvikelserna emellan. Utfallet av nettokostnader föregående år, prognostiserade nettokostnader för helåret, budgeten för helåret samt det prognostiserade helårsresultatet. Sista kolumnen visar den totala nettokostnaden föregående år.

### Nämnd

Nämnden prognostiserar ett överskott på 0,2 mnkr för helåret. Prognosen baseras på föregående års utfall samt en bedömning av utfallet i januari och februari.

### Kultur/fritid

Kultur och fritid prognostiserar ett underskott på 0,2 mnkr för helåret.

Underskottet kommer av ökade utbetalningar aktivitetsbidrag på grund av ökat antal aktiviteter hos föreningarna. Det kan komma att öka ytterligare.

Underskottet för aktivitetsbidrag var 0,5 mnkr 2024. Antalet aktiviteter hos föreningar ökar med befolkningsökningen. Under pandemin minskade aktiviteterna, för att nu öka markant. Ingen budget för aktivitetsbidrag har tillskjutits verksamheten sett till befolkningsökning under åren.

Antingen behöver budget tillskjutas 2026, budget omfördelas från andra verksamheter eller så behöver utbetalning av stöden stoppas när budget är slut. Om resterande verksamheter under nämnden skulle redovisa nollprognos, skulle

de krasst behöva göra besparingar för att kompensera för underskottet i aktivitetsbidrag till föreningar.

### **Förskola**

Verksamheten förskolan prognostiserar ett större överskott på 1,0 mnkr för helåret. Verksamheterna har lägre personalkostnader än budgeterat de inledande två månaderna. Inget i verksamheternas prognos och planering tyder på ökande personalkostnader framåt våren eller andra halvåret. Den andra delen av överskottet i prognosen kommer från central buffert.

Köpta och sålda förskoleplatser prognostiserar sammanslaget ett underskott. Kommunen köper fler platser än budgeterat.

### **Fritidshem**

Verksamheten fritidshem prognostiserar ett mindre överskott på 0,2 mnkr för helåret. Enheterna har gemensamt ett underskott i prognosen. Överskottet kommer av central volymbuffert och ett överskott från köpta och sålda platser.

### **Grundskola F-9**

Verksamheten grundskola prognostiserar ett underskott på 1,5 mnkr på helåret. Underskottet kommer från för höga personalkostnader jämfört med budget.

Flera enheter fick inte till en nollbudget för året, utan har fortsatt anpassningar att göra under året för att komma i budget i balans. Några enheter och elevhälsan prognostiserar ett nollresultat eller ett mindre överskott.

Central buffert minskar underskottet något.

Köpt och såld verksamhet prognostiserar ett överskott där överskottet kommer av förskoleklass. Grundskolan visar ett mindre underskott.

### **Anpassad grundskola**

Verksamheten anpassad grundskola prognostiserar ett överskott på 0,2 mnkr.

Överskottet kommer av den centrala volymbufferten. Enheten samt köpt och såld verksamhet prognostiserar ett nollresultat.

## **Gymnasieskola**

Verksamheten gymnasieskola prognostiserar ett överskott på 0,8 mnkr. På grund av föregående års underskott på gymnasiet och ett till hösten ökande antal elever i anpassat gymnasie har budget omfördelats till gymnasiet.

Köpt gymnasie prognostiserar ett mindre överskott och beror på att kostnader inkomna för januari och februari ligger något under budget och man ser ingen ökning mellan det antal som går ut trean i gymnasiet nu till våren jämfört med de nior som ska börja gymnasiet till hösten. Huruvida de väljer utbildningar som kostnadsmässigt motsvarar den kostnad treorna genererat vet verksamheten först 15:e september.

Anpassat gymnasie prognostiserar ett överskott. Budget flyttades till verksamheten inför i år på grund av det ökande antal elever till hösten samt de stora prisökningarna på programmen till 2024. Budgeten beräknades med indexuppräknig på programkostnad per månad för 2024. Borås stad fakturerar dock helårspriset i tio månader, i terminsfaktura, vilket gör att den budgeterade kostnaden för juni och juli inte kommer faktureras för, därav överskottet. IM prognostiserar ett nollresultat.

## **Vuxenutbildning**

Verksamheten vuxenutbildning prognostiserar ett överskott på 1,5 mnkr för helåret. Såsom beskrivet tidigare rapporter vet verksamheterna kostnaderna för köpt vuxenutbildning först när fakturorna kommit. På grund av det baseras prognosen på ökat/minskat söktryck sett till föregående år och sett till föregående års utfall. Verksamheten har inte upplevt förändrat söktryck jämfört med föregående år och prognosen har således lagts som 2024 års utfall.

## **Gemensamt**

Verksamheten prognostiserar ett nollresultat för helåret. I verksamheten ingår andel personalkostnader för de som arbetar mot nämnd, hyra och el för Vinkelvägen samt inköp av inventarier för densamma.

## Sammanställning prognoser under året

	feb	apr	aug	okt	bokslut	avvikelse
Nämnd	0,2					
Kultur & Fritid	-0,2					
Förskola	1,0					
Fritidshem	0,2					
Grundskola	-1,5					
Anp. grundskola	0,2					
Gymnasie	0,8					
Vuxenutbildning	1,5					
Gemensamt	0,0					
<b>Totalt</b>	<b>2,2</b>					
<b>Procent av budget</b>	<b>0,65%</b>					

## Prestationer

<b>Prestationer för Utbildningsnämnden 2025</b> Antal barn och elever Folkbokförda i Bollebygds kommun	Progn. snitt helår 2025	Utfall 2024	Förän- dring	Utfall 2023	Utfall 2022
Barn i förskola	526	531	-5	519	530
- varav köpt verksamhet	27	27	0	28	37
- såld verksamhet	4	4	0	10	10
Elever i fritidshem	488	479	9	509	530
- varav köpt verksamhet	105	106	-1	114	118
- såld verksamhet	9	9	0	10	9
Elever i förskoleklass	122	107	15	111	120
- varav köpt verksamhet	23	23	0	26	28
- såld verksamhet	1	2	-1	2	2
Elever i grundskola år 1-9*	1165	1 174	-9	1 186	1 202
- varav köpt verksamhet	188	197	-9	201	205
- såld verksamhet	18	21	-3	23	23
Elever i anpassad grundskola	17	16,8	0,2	17,3	16,6
-varav omvänt integrerade anpassad grund	0,5	0	0,5	1	2
<i>Under utredning (volymbuffert)</i>	2	0	2	2,5	5
- varav köpt verksamhet	2	2,5	-0,5	3	2,3
- såld verksamhet	0	0	0	0	0
Elever i fritidshem anpassad grundskola	5,5	5,4	0,1	5,5	6,3
- varav köpt verksamhet	1,5	1	0,5	1	
- såld verksamhet	0	0,5	-0,5	1	2,5

Elever i gymnasium	370	371	-1	371	369
- varav i egen regi	13	10	3	10	10
- såld verksamhet	0	1,5	-1,5	1,5	0
Elever i anpassad gymnasieskola	4,8	2,4	2,4	1,5	3,5

## Personal

Utbildningsförvaltningen	Perioden innevarande år			Perioden föregående år		
	Kvinnor	Män	Totalt	Kvinnor	Män	Totalt
Antal tillsvidareanställda	246	49	295	243	48	291
Andel tillsvidareanställda (%)	83,4%	16,6%	100,0%	83,5%	16,5%	100,0%
Antal visstidsanställda	16	4	20	34	9	43
Andel visstidsanställda (%)	80,0%	20,0%	100,0%	79,1%	20,9%	100,0%
Antal timavlönade (timmar)	2 247	774	3 021	3 130	1 128	4 259
Övertid/fyllnad/mertid (tim)	42,2	14,3	56,5	61,5	1,0	62,5
Andel tillsvidare m. heltid (%)	95,1%	98,0%	95,6%	95,5%	97,9%	95,9%
Sjukfrånvaro (%)	6,5%	4,0%	6,1%	7,1%	8,3%	7,3%
Sjukfrånvaro över 59 dagar (%)	32,4%	10,6%	29,9%	36,6%	34,2%	35,3%
Sjukfrånvaro under 31 år (%)	4,6%	5,5%	4,9%	5,8%	25,5%	10,5%
Sjukfrånvaro 31-49 år (%)	7,3%	5,1%	6,9%	5,0%	6,2%	5,2%
Sjukfrånvaro över 49 år (%)	5,6%	1,4%	5,0%	10,6%	6,1%	10,0%

Förskola	Perioden innevarande år			Perioden föregående år		
	Kvinnor	Män	Totalt	Kvinnor	Män	Totalt
Antal tillsvidareanställda	97	6	103	97	8	105
Andel tillsvidareanställda (%)	94,2%	5,8%	100,0%	92,4%	7,6%	100,0%
Antal visstidsanställda	6	0	6	13	0	13
Andel visstidsanställda (%)	100,0%	0,0%	100,0%	100,0%	0,0%	100,0%
Antal timavlönade (timmar)	1 729	206	1 935	2 231	471	2 701
Övertid/fyllnad/mertid (tim)	33,4	0,0	33,4	20,0	1,0	21,0
Andel tillsvidare m. heltid (%)	95,9%	100,0%	96,1%	96,9%	100,0%	97,1%
Sjukfrånvaro (%)	8,7%	13,7%	9,0%	6,6%	6,0%	6,6%
Sjukfrånvaro över 59 dagar (%)	21,6%	25,2%	21,9%	13,6%	0,0%	12,8%
Sjukfrånvaro under 31 år (%)	5,5%	1,4%	5,2%	5,8%	9,3%	6,3%
Sjukfrånvaro 31-49 år (%)	11,2%	19,7%	11,8%	6,9%	1,7%	6,5%
Sjukfrånvaro över 49 år (%)	5,1%	3,9%	5,1%	6,4%	11,7%	6,7%

Skola	Perioden innevarande år			Perioden föregående år		
	Kvinnor	Män	Totalt	Kvinnor	Män	Totalt
Antal tillsvidareanställda	130	39	169	128	36	164
Andel tillsvidareanställda (%)	76,9%	23,1%	100,0%	78,0%	22,0%	100,0%
Antal visstidsanställda	6	4	10	9	15	24
Andel visstidsanställda (%)	60,0%	40,0%	100,0%	37,5%	62,5%	100,0%
Antal timavlönade (timmar)	503	568	1 071	875	658	1 533
Övertid/fyllnad/mertid (tim)	8,8	14,3	23,1	41,5	0,0	41,5
Andel tillsvidare m. heltid (%)	94,6%	97,4%	95,3%	94,5%	97,2%	95,1%
Sjukfrånvaro (%)	5,7%	2,9%	5,0%	8,2%	8,3%	8,2%
Sjukfrånvaro över 59 dagar (%)	45,8%	0,0%	39,6%	45,6%	43,9%	45,2%

Sjukfrånvaro under 31 år (%)	0,0%	6,6%	4,3%	5,7%	32,7%	15,0%
Sjukfrånvaro 31-49 år (%)	5,0%	3,1%	4,5%	3,8%	5,9%	4,3%
Sjukfrånvaro över 49 år (%)	7,1%	1,4%	6,0%	15,6%	5,2%	13,4%

### Utbildningsförvaltningen jan-feb. 2025 jämfört med 2024

- Antal tillsvidareanställda har ökat något från 291 till 295.
- Antal visstidsanställda har minskat markant från 43 till 20.
- Timavlönade timmar har minskat avsevärt från 4258,55 till 3020,92.
- Övertid/fyllnad/mertid har också minskat från 62,5 timmar till 56,51 timmar.
- Sjukfrånvaro har förbättrats totalt sett, från 7,32% till 6,11%.

### Förskola

- Antal tillsvidareanställda har varit relativt stabilt, en liten minskning från 105 till 103.
- Antal visstidsanställda har minskat från 13 till 6.
- Timavlönade timmar har minskat från 2701,47 till 1935,42.
- Sjukfrånvaro har ökat från 6,55% till 8,99%.
- Långtidssjukfrånvaro ( $\geq 60$  dagar) har ökat från 12,75% till 21,88%.

### Skola

- Antal tillsvidareanställda har ökat från 164 till 169.
- Antal visstidsanställda har minskat från 24 till 10.
- Timavlönade timmar har minskat från 1532,58 till 1071.
- Övertid/fyllnad/mertid har minskat från 41,5 till 23,09.
- Sjukfrånvaro har minskat markant från 8,19% till 5,04%.
- Långtidssjukfrånvaro ( $\geq 60$  dagar) har dock ökat något från 45,15% till 39,57%.

### Sammanfattning

- Generellt en minskning av visstidsanställda och timavlönade timmar i alla sektorer.
- Sjukfrånvaron har minskat inom Utbildningsförvaltningen och skola, men ökat i förskola.
- Minskad övertid och mer stabila tillsvidareanställningar kan tyda på effektivare personalhantering eller bättre ekonomiskt hanterande...





## 9. Årsrapport 2024, Utbildningsnämnden UN2025/63

2025-02-21

Johan Berntsson | Utbildningschef

Dnr 182011

0734-64 72 14 |

johan.berntsson@bollebygd.se

## Årsrapport 2024, Utbildningsnämnden

### Förslag till beslut

Utbildningsnämnden godkänner årsrapporten, 2024 och överlämnar rapporten till Kommunstyrelsen samt Kommunfullmäktige.

### Ärendet

Utbildningsnämnden har tagit fram en årsrapport för 2024.

Kommunfullmäktiges mål för utbildningsnämnden är att placera kommunens skolor i toppskiktet nationellt, med fokus på att förbättra undervisningens kvalitet och främja elevernas trygghet och trivsel. Nyckeltal visar både framsteg och utmaningar, där andelen elever i årskurs 9 som uppnått kunskapskraven varierat mellan 72,7% och 77,9% under perioden 2021–2024. Behörigheten till yrkesprogrammen har efter en minskning 2022 återhämtat sig till 87,6% år 2024.

### Undervisningens kvalitet

Insatser inom matematik har gett positiva resultat, men engelska och svenska som andraspråk (SvA) kräver fortsatt fokus. Behovet av en mer differentierad och motiverande undervisning är tydligt, särskilt för elever med hög frånvaro eller psykisk ohälsa. Inom förskolan används metoder som TAKK och bildstöd för att stärka språkutvecklingen och skapa tillgängliga lärmiljöer.

### **Trygghet och studiero**

Arbetet med trygghet och studiero har förstärkts genom enkäter och trygghetsgrupper, vilket har lett till förbättringar i trivsel och konflikthantering. Åtgärder som införandet av hemklassrum i årskurs 7-9 och anpassningar i möblering har minskat distraktioner och stress i undervisningen. Anpassade grundskolor arbetar strukturerat för att skapa trygga miljöer.

### **Elevhälsa**

Samarbetet mellan elevhälsan och pedagogisk personal har utvecklats, men utmaningar kvarstår gällande skolfrånvaro och behov av ökade resurser. Grundskola och anpassad grundskola håller regelbundna elevhälsomöten för att säkerställa individuella anpassningar, medan förskolor arbetar med barnhälsomöten för att tidigt identifiera och möta barns behov.

### **Kultur och fritid**

Ett ökat samarbete med Knallebiblioteken har stärkt kommunens kulturutbud och erbjudit bättre resurser för bibliotekspersonalens kompetensutveckling. Renoveringen av idrottshallen och ökade föreningsaktiviteter efter pandemin, har varit positiva inslag för kommunens fritidsliv.

### **Ekonomi**

Utbildningsnämnden har stått inför ekonomiska utmaningar, framför allt kopplade till höga personalkostnader och ökade utgifter för köpt verksamhet. Det prognostiserade underskottet 2024 var betydande, men genom åtgärder minskades underskottet till - 1,5 miljoner kronor vid årets slut.

### **Kompetensförsörjning och arbetsmiljö**

Kommunen arbetar aktivt med att rekrytera och behålla utbildade och behöriga lärare för att säkerställa kvalitet i undervisningen. För att skapa en hållbar arbetsmiljö är en balans mellan krav och resurser nödvändig. Satsningar görs på att förebygga kränkande särbehandling och att erbjuda heltidstjänster som norm för att främja jämställdhet.

### **Ekonomiska förutsättningar**

Prognosen försämrades kraftigt mellan april och augusti, med undantag för fritidshem, vuxenutbildningen och centrala verksamheter. Den största försämringen skedde inom personalområdet, särskilt i förskola, anpassad grundskola och grundskola. Orsaken var att verksamheterna hade sparkrav men inte anpassade sig i tid, vilket ledde till ökade underskott under sommaren. Under hösten fortsatte problemen då besparingar inte genomfördes i tillräcklig omfattning för att kompensera underskotten från våren.

Gymnasieverksamheten hade redan i februari ett stort underskott på grund av fler elever än budgeterat, ökade stödinsatser och prisökningar på anpassade program. Prognosen förbättrades dock under året, främst på grund av lägre kostnader på hösten än prognos samt minskad kostnad för tilläggsbelopp och utökat IKE.

För att hantera underskottet beslutades åtgärder i september, inklusive inköpsstopp och restriktivitet vid personalrekrytering. Inköpsstoppet hade begränsad effekt eftersom många beställningar redan var gjorda, men personalnedskärningar ledde till en besparing på 1,6 mnkr jämför med delårsprognos. Minskade kostnader för köpt verksamhet, främst inom gymnasiet, bidrog till att minska underskottet med ytterligare 1,2 mnkr. Trots dessa åtgärder kvarstod en viss obalans i budgeten, -1,5 miljoner.

### **Barnkonsekvensanalys**

#### **Barns rätt till utbildning och utveckling**

Utbildningsnämndens mål att placera kommunens skolor i toppskiktet nationellt har direkt påverkan på barns rätt till en god utbildning. Insatser inom matematik har visat positiva resultat, men fortsatt arbete krävs inom engelska och svenska som

andraspråk för att säkerställa att alla barn får en likvärdig utbildning. För förskolan bidrar användningen av TAKK och bildstöd till att stärka språkutvecklingen, vilket är särskilt viktigt för barn med kommunikationssvårigheter.

### **Trygghet och studiero**

Trygghetsarbetet i skolorna har utvecklats genom trygghetsgrupper och regelbundna enkäter. Införandet av hemklassrum och anpassad möblering har minskat stress och distraktioner, vilket gynnar barns arbetsmiljö. Dessa insatser har en positiv effekt på barns möjlighet att känna sig trygga och få arbetsro i skolan.

### **Elevhälsa och välmående**

Trots en stärkt samverkan mellan elevhälsan och pedagogisk personal kvarstår utmaningar kopplade till skolfrånvaro och psykisk ohälsa. Anpassade grundskolor arbetar systematiskt med elevhälsomöten för att säkerställa rätt stöd. Förskolornas barnhälsomöten är en viktig del i att tidigt identifiera barns behov.

Resursfördelningen behöver säkerställa att alla barn får det stöd de behöver för att kunna tillgodogöra sig undervisningen.

### **Fritid och kultur**

Samarbetet med Knallebiblioteken har ökat barns tillgång till böcker och kultur, vilket stärker deras rätt till en rik fritid. Renoveringen av idrottshallen och ökade föreningsaktiviteter efter pandemin gynnar barns möjlighet till en aktiv fritid. Dock är fortsatt arbete med att tillgängliggöra kulturskolan viktigt för att säkerställa att alla barn, oavsett socioekonomisk bakgrund, har tillgång till kultur och skapande verksamhet.

### **Ekonomiska förutsättningar och påverkan på barns rättigheter**

De ekonomiska utmaningarna inom utbildningsförvaltningen kan påverka barn negativt om resurserna inte räcker till stödinsatser, elevhälsa och kvalitet i undervisningen. Trots åtgärder för att minska underskottet behöver framtida

budgetbeslut ta hänsyn till hur de påverkar barn och deras rättigheter enligt barnkonventionen.

### **Kompetensförsörjning och arbetsmiljö**

Kommunens arbete med att behålla och rekrytera behöriga lärare är avgörande för barns rätt till en kvalitativ utbildning. Balansen mellan krav och resurser är central för att skapa en hållbar arbetsmiljö, där lärarna har möjlighet att möta alla elevers behov.

### **Sammanfattning**

Utbildningsnämndens arbete visar på viktiga framsteg inom undervisningskvalitet, trygghet och elevhälsa, men det finns fortsatt utmaningar kopplade till skolfrånvaro, psykisk ohälsa och ekonomiska förutsättningar. En stärkt uppföljning av barns rättigheter inom dessa områden kan bidra till att säkerställa att beslut som fattas alltid utgår från barnens bästa.

### **Beslutsunderlag**

Årsrapport 2024, Utbildningsnämnden, tjänsteskrivelse 2025-02-21

Årsrapport 2024, Utbildningsnämnden, rapport 2025-02-18

### **Skickas till**

Kommunstyrelse

Kommunfullmäktige

BOLLEBYGDS KOMMUN

Utbildningsförvaltningen

---

Postadress	Besöksadress	Telefon	Telefax	Webbplats	E-post
517 83 Bollebygd	Ballebovägen 2	033-231300	033-231428	<a href="http://www.bollebygd.se">www.bollebygd.se</a>	<a href="mailto:kommunen@bollebygd.se">kommunen@bollebygd.se</a>

Johan Berntsson

Utbildningschef



Utbildningsnämnden

## ÅRSRAPPORT 2024

### Utbildningsnämnden







## Innehållsförteckning:

<b><u>SAMMANFATTNING .....</u></b>	<b><u>4</u></b>
<b><u>1 UPPFÖLJNING AV MÅL OCH NYCKELTAL.....</u></b>	<b><u>6</u></b>
1.1 KOMMUNFULLMÄKTIGES MÅL FÖR UTBILDNINGSNÄMNDEN	6
1.2 SAMMANFATTANDE ANALYS	19
1.3 SAMMANSTÄLLNING PROGNOSE FÖR MÅLUPPFYLLELSE	22
<b><u>2 NÄMNDENS EGNA MÅL.....</u></b>	<b><u>24</u></b>
2.1 UTBILDNINGSNÄMNDENS MÅL (LÄSÅRET 2024/2025)	25
2.2 KULTUR- OCH FRITID	28
<b><u>3 PRESTATIONER OCH NYCKELTAL.....</u></b>	<b><u>32</u></b>
4 BUDGET OCH BUDGETÄNDRINGAR	33
4.1 RESULTAT OCH PROGNOSE, ÖVERGRIPANDE	33
4.2 RESULTAT OCH PROGNOSE, PER VERKSAMHET	35
4.3 PROGNOSENA UNDER ÅRET, SAMT EVENTUELLA ÅTGÄRDER	39
4.4 INVESTERINGAR	41
<b><u>5 MEDARBETARE .....</u></b>	<b><u>42</u></b>
5.1.1 PERSONALSTATISTIK	42
<b><u>6 KOMPETENSFÖRSÖRJNING .....</u></b>	<b><u>44</u></b>
6.1 ARBETSMILJÖ	44
6.2 HELTID SOM NORM	44
6.3 PLAN FÖR STRATEGISK KOMPETENSFÖRSÖRJNING	44
<b><u>7 INTERNKONTROLL.....</u></b>	<b><u>46</u></b>
7.1 RISK- OCH VÄSENTLIGHETSANALYS	46
7.2 INTERNKONTROLLPLAN	46

## Sammanfattning

**Kommunfullmäktiges mål för utbildningsnämnden** strävar efter att placera sina skolor i toppskiktet nationellt, med ett starkt fokus på att förbättra undervisningens kvalitet och främja elevernas trygghet och trivsel. Nyckeltalen visar både framsteg och utmaningar. Andelen elever i årskurs 9 som uppnått kunskapskraven har varierat mellan 72,7% och 77,9% under åren 2021-2024. Likaså har behörigheten till yrkesprogrammen haft en svängning, med en minskning 2022 men en återhämtning 2024 till 87,6%.

### Undervisningens kvalitet;

Insatser inom matematiken har gett tydliga resultat, medan ämnen som engelska och Svenska som andraspråk (SvA) kräver fortsatt fokus. Behovet av en mer differentierad och motiverande undervisning är framträdande, särskilt för elever med hög frånvaro eller psykisk ohälsa. I förskolan används verktyg som TAKK och bildstöd för att stötta barnens språkutveckling och skapa tillgängliga lärmiljöer.

### Trygghet och studiero;

Trygghetsarbetet har förstärkts genom regelbundna enkäter och trygghetsgrupper, vilket lett till förbättringar inom trivsel och hantering av konflikter. Åtgärder som möblering med skärmar och införandet av hemklassrum i årskurs 7-9 har minskat distraktioner och stress. Anpassade grundskolor arbetar strukturerat med stödjande metoder för att skapa trygga miljöer.

### Elevhälsa;

Samarbetet mellan elevhälsa och pedagogisk personal har utvecklats positivt, men skolfrånvaro och behov av ökade resurser för elevhälsan kvarstår som utmaningar. I den anpassade grundskolan hålls regelbundna elevhälsomöten för att säkerställa att anpassningar görs utifrån elevernas individuella behov. Förskolorna arbetar med barnhälsomöten för att identifiera och möta barns behov, vilket stödjer deras utveckling.

### Kultur och fritid;

Samarbetet med Knallebiblioteken har gett Bollebygd tillgång till ett större medieutbud, vilket stärker kommunens kulturutbud. Det har också bidragit till kompetensutveckling och nätverkande för bibliotekspersonalen. Positivt är renoveringen av idrottshallen och ett ökat antal aktiviteter efter pandemin som gynnar föreningslivet i kommunen.

### **Ekonomi;**

Utbildningsnämnden står inför ekonomiska utmaningar, främst på grund av höga personalkostnader och ökade kostnader för köpt verksamhet. Det prognostiserade underskottet 2024 var betydande, med en särskilt stor påverkan inom grundskolan och gymnasiet. De åtgärder vi vidtog, gav god effekt och vid årsbokslut slutade vi på ett underskott -1,5 miljoner

### **Kompetensförsörjning och arbetsmiljö;**

För att möta framtidens krav på kompetensförsörjning fokuserar kommunen på att rekrytera och behålla utbildade och behöriga lärare. En balans mellan krav och resurser är avgörande för en hållbar arbetsmiljö. Kommunen arbetar även aktivt för att förebygga kränkande särbehandling och att erbjuda heltidstjänster som norm för att främja jämställdhet.

**Sammanfattningsvis** har Bollebygd förskolor och skolor gjort framsteg inom utbildning och elevhälsa, men står inför både ekonomiska och pedagogiska utmaningar för att uppnå sina högt satta mål. Målet är att Bollebygd fortsätter att utveckla sina skolor och förskolor för att tillhöra toppskiktet i landet. Utbildningsnämnden kommer att fokusera på att stärka kvaliteten på undervisningen och vidareutveckla tryggheten i skolorna.

## 1 Uppföljning av mål och nyckeltal

### 1.1 Kommunfullmäktiges mål för Utbildningsnämnden

<b>Mål 1</b>	<b>Skolorna i Bollebygds kommun skall tillhöra toppskiktet i landet</b>			
	<b>Nyckeltalet ska visa på ett högre utfall än pendlingskommuner nära storstad</b>			
<b>Mätmetod</b>	<b>Utfall 2021</b>	<b>Utfall 2022</b>	<b>Utfall 2023</b>	<b>Utfall 2024</b>
Elever i åk 9 som uppnått kunskapskraven i alla ämnen (*2021, 2022 från Kolada)	77,7	72,7	73,4	77,9
Elever i åk 9 som är behöriga till yrkesprogrammen (*2021, 2022 från Kolada)	86,8	90,1	80,5	87,6
<b>Mål</b>	<b>Sammanfattning av arbete och analys av</b>			
<b>mål</b>				
<b>Undervisningens kvalitét ska förbättras</b>	<b>Grundskola</b>	Skolorna har gjort framsteg inom undervisningens kvalitet genom satsningar på språkutveckling, läsförståelse och matematik. Intensivläsning och begreppsutveckling har visat positiva effekter, medan differentierad undervisning och elevanpassade stödinsatser har stärkts. Samtidigt kvarstår utmaningar kring tillgänglig undervisning, stöd till elever med hög frånvaro och psykisk ohälsa samt att balansera resurser med bibehållen kvalitet.		

		<p>Lärarsamarbete har stärkt undervisningen men även medfört behov av mer fokuserade pedagogiska forum. Riktade insatser inom matematik och läsning har gett resultat, men skillnader mellan elevgrupper och ämnen som engelska och svenska som andraspråk behöver fortsatt uppmärksamhet.</p> <p>Sammanfattningsvis har skolorna tagit viktiga steg framåt men behöver en tydligare strategi för prioriteringar, pedagogisk utveckling och resurshantering för att säkerställa att alla elever får den bästa möjliga utbildningen.</p> <p>För att stärka undervisningens kvalitet ytterligare och säkerställa att insatser ger långsiktiga effekter, kan skolorna fördjupa arbetet utifrån följande strategi:</p> <p><b>Fokus på evidensbaserad undervisning</b></p> <ul style="list-style-type: none"><li>• Implementera fler strukturerade undervisningsmodeller såsom RTI (Respons Till Insats) och explicit undervisning för att säkerställa att alla elever får rätt stöd.</li><li>• Fortsätta intensivläsning . Utvidga den till fler årskurser för att stärka läsförståelsen och ämnesövergripande språkutveckling.</li></ul>
--	--	---

		<ul style="list-style-type: none"> <li>• Systematisera arbetet med matematisk begreppsförståelse genom fler praktiska och laborativa inslag.</li> </ul> <p><b>Differentierad undervisning och elevanpassat stöd</b></p> <ul style="list-style-type: none"> <li>• Utveckla flexibla undervisningsformer, där både resurspersonal och klasslärare aktivt samverkar för att anpassa undervisningen efter elevers behov.</li> <li>• Utöka och förbättra användningen av olika hjälpmedel och anpassade läromedel för att ge alla elever bästa möjliga stöd i sitt lärande.</li> <li>• Stärka efterlevnaden av rutiner för uppföljning av elever med hög frånvaro och psykisk ohälsa, exempelvis genom tätare mentorssamtal och ökad samverkan med vårdnadshavare.</li> </ul> <p><b>Strukturerad kompetensutveckling och kollegialt lärande</b></p> <ul style="list-style-type: none"> <li>• Skapa fokuserade pedagogiska forum för analys av undervisningens effekt, där lärare kan dela framgångsrika metoder och anpassa dem till sina ämnen.</li> <li>• Säkerställa att kompetensutveckling kopplas till de faktiska behov som skolorna identifierat, exempelvis inom språkutvecklande arbetssätt i alla ämnen.</li> <li>• Införa regelbundna lektionsobservationer med efterföljande</li> </ul>
--	--	---

		<p>reflektion och handledning för att stärka undervisningens kvalitet.</p> <p><b>Datadriven uppföljning och analys</b></p> <ul style="list-style-type: none"> <li>• Systematisera analysarbetet med enhetliga uppföljningar av betygsresultat, screeningdata och elevers trivsel.</li> <li>• Ex.använda stoppveckor och periodindelad uppföljning som en modell för att löpande analysera undervisningens effekter.</li> <li>• Säkerställa att insatser inom studiero och trygghet utvärderas och justeras utifrån elevernas upplevelser.</li> </ul> <p><b>Hållbar resursfördelning och arbetsmiljö</b></p> <ul style="list-style-type: none"> <li>• Prioritera insatser som ger störst effekt per resursinsats, exempelvis genom att utveckla lärarnas undervisningsmetoder snarare än att förlita sig på ökade personalresurser.</li> <li>• Sträva efter fortsatt stabilitet i lärarkåren genom att utveckla en långsiktig plan för arbetsbelastning och personalvård.</li> <li>• Stärka samsynen mellan skola och fritidshem för att skapa en röd tråd genom hela elevens dag.</li> </ul>
	<p><b>Anpassad grundskola</b></p>	<p>Under 2024 har Bollebygds anpassade grundskola fokuserat på att förbättra undervisningens kvalitet genom att stärka bedömningskompetensen, öka elevernas delaktighet i sitt lärande och säkerställa en</p>



		<p>likvärdig undervisning. Implementeringen av MIRA-modellen har bidragit till en tydligare analys av elevernas kunskapsutveckling, och fortbildning inom Specialpedagogik för lärande (SPL) har stärkt personalens förståelse för anpassad undervisning. Arbetet med garantin för tidiga stödinsatser har systematiserats för att tidigt identifiera och möta elevernas behov. Genom fortsatt fokus på sambedömning, anpassningar och trygghetsarbete skapas en lärandemiljö där eleverna får rätt stöd att utvecklas så långt som möjligt.</p> <p>Fortsätta arbete med</p> <ul style="list-style-type: none"> <li>• Fördjupa arbetet med individanpassad undervisning och systematisk bedömning.</li> <li>• Vidareutveckla PALS och trygghetsskapande insatser.</li> <li>• Öka elevdelaktigheten i lärprocesser och utvecklingssamtal.</li> <li>• Stärka samverkan med gymnasieskolor och arbetsliv för tydligare övergångar.</li> </ul>
<p><b>Undervisningens kvalitet ska förbättras.</b></p>	<p><b>Förskola</b></p>	<p>För att säkerställa en hög och likvärdig kvalitet i undervisningen arbetar Bollebygds kommunala förskolor systematiskt med att utveckla pedagogernas kompetens, förbättra planering och analys samt stärka kopplingen mellan undervisningen och vetenskaplig grund. Genom att använda TAKK som en naturlig del av undervisningen får barnen bättre</p>

		<p>möjligheter att uttrycka sig, vilket är särskilt värdefullt för barn med språkutvecklingssvårigheter eller andra kommunikationsbehov. Bildstöd och Widgit Online används för att skapa tydliga strukturer och öka barnens förståelse för dagliga rutiner och abstrakta begrepp, vilket stärker lärandet. Undervisningen utvecklas också genom att skapa tillgängliga lärmiljöer där alla barn ges möjlighet att delta utifrån sina förutsättningar. Regelbundna reflektioner och analyser säkerställer att undervisningen anpassas utifrån barnens behov och utveckling.</p> <p>För att ytterligare förbättra undervisningens kvalitet kommer fortsatt arbete att fokusera på</p> <ul style="list-style-type: none"> <li>• gemensamma riktlinjer för planering och analys,</li> <li>• stärkt kompetensutveckling inom pedagogiska metoder vidareutveckling av undervisning i utemiljö.</li> </ul> <p>Genom dessa insatser skapas en lärmiljö där barnen ges de bästa förutsättningarna att utvecklas och lära.</p>
<p><b>Trygghet</b></p>	<p><b>Grundskola</b></p>	<p>Arbetet med att skapa en trygg och trivsamt skolmiljö har under 2024 utvecklats genom en rad insatser. Trygghetsgrupper och återkommande trygghetsenkäter har använts för att identifiera och åtgärda eventuella</p>

		<p>problemområden. Personalen har haft en central roll i att förebygga och hantera konflikter, vilket har bidragit till att minska antalet anmälningar om utåtagerande beteenden och kränkningar. För att främja trygghet och inkludering har skolorna utökat rastaktiviteter, särskilt i F-6, vilket har lett till ökad trivsel och minskade konflikter under skoldagen.</p> <p>För att förbättra studieron har klassrumsmiljöerna anpassats genom strategisk möblering och användning av skärmar för att minska visuella distraktioner. På högstadiet har hemklassrum införts för att skapa en stabil och anpassad lärmiljö. Färgkodade korridorer har implementerats för att underlätta orienteringen och minska stressen för elever som behöver en tydligare struktur i skolmiljön.</p> <p>Trots dessa framsteg kvarstår behovet av att stärka samarbetet mellan skola och hem, särskilt i det värdegrundsarbete som syftar till att stärka elevernas trygghet och trivsel. Yngre elever behöver fler metoder för att uttrycka sin trygghetsupplevelse, och arbetet med att vidareutveckla studiero-främjande åtgärder behöver fortsatt prioriteras.</p> <p>Framöver behöver skolorna prioritera:</p> <ul style="list-style-type: none"><li>• Fler strukturerade rastaktiviteter för att skapa gemenskap och förebygga konflikter.</li></ul>
--	--	--

		<ul style="list-style-type: none"> <li>• Fortsatta lärmiljöanpassningar för att ge elever en lugn och tydlig skolvardag.</li> <li>• Ökad samverkan med vårdnadshavare för att stärka elevernas trygghet och trivsel även utanför skoltid.</li> </ul> <p>Genom dessa insatser skapas en trygg, inkluderande och stödjande skolmiljö där eleverna ges de bästa förutsättningarna för lärande och utveckling.</p>
	<b>Anpassad grundskola</b>	<p>Trygghet och studiero har varit prioriterade områden under 2024. Genom PALS-modellen har samsynen i personalgruppen stärkts och elevernas trygghetskänsla förbättrats. Likabehandlingsarbetet har utvecklats genom elevsamtal och ökad samverkan med vårdnadshavare.</p> <p>För att ytterligare stärka tryggheten fortsätter arbetet med</p> <ul style="list-style-type: none"> <li>• konflikthantering,</li> <li>• samverkan med hemmet och</li> <li>• utveckling av stödjande lärmiljöer.</li> </ul>
	<b>Förskola</b>	<p>Under 2024 har förskolorna genomfört insatser för att stärka barnens trygghet och välbefinnande, parallellt med utvecklingen av undervisningen. Genom strukturerade rutiner, förebyggande arbete och kollegial reflektion skapas en trygg lärmiljö där barnen får de bästa förutsättningarna för lärande och utveckling.</p>

		<p>För att skapa en trygg start för barn och vårdnadshavare har tydliga inskolningsrutiner och strukturerade överlämningssamtal inför övergångar mellan avdelningar och till förskoleklass implementerats.</p> <p>Likabehandlingsplanen har blivit en aktiv del av det dagliga arbetet genom reflektionstillfällen med arbetslagen, där pedagogerna arbetar med kompassamtal, litteratur och barnkonventionen för att stärka barnens förståelse för vänskap och respekt.</p> <p>För att skapa trygga lärmiljöer och relationer har förskolorna arbetat med att utveckla inkluderande miljöer där varje barn känner sig tryggt och delaktigt. TAKK, bildstöd och tydliga rutiner har använts för att skapa förutsägbarhet och trygghet i vardagen.</p> <p>Genom systematiska barnhälsomöten (BHM) har barns behov av extra stöd identifierats och mötts tidigt.</p> <p>För att ytterligare stärka tryggheten bör förskolorna fortsätta arbetet med:</p> <ul style="list-style-type: none"><li>• Utveckling av gemensamma riktlinjer för inskolning och övergångar</li><li>• Implementering av fler verktyg för trygghetsarbete,</li><li>• Vidareutveckling av tillgängliga lärmiljöer.</li><li>• Kollegialt lärande och erfarenhetsutbyte bör också stärkas för att pedagoger ska</li></ul>
--	--	--

		<p>kunna reflektera och utveckla trygghetsarbetet tillsammans.</p> <p>Genom dessa insatser fortsätter Bollebygds kommunala förskolor att säkerställa en trygg, inkluderande och stimulerande lärmiljö där alla barn ges bästa möjliga förutsättningar att utvecklas och lära.</p>
<p><b>Elevhälsans hälsofrämjande och förebyggande uppdrag</b></p>	<p><b>Grundskola</b></p>	<p>Under 2024 har skolorna fortsatt att integrera elevhälsans arbete i den dagliga verksamheten med ett ökat fokus på förebyggande insatser och tidig identifiering av behov. Samverkan mellan elevhälsa och pedagogisk personal har stärkts, vilket har förbättrat möjligheterna att tidigt uppmärksamma och hantera utmaningar som påverkar elevernas lärande och välmående. För att möta dessa utmaningar har skolorna intensifierat arbetet med systematiska elevhälsomöten och samverkan med externa aktörer. Fortsatta satsningar görs på att stärka rutinerna för att identifiera och stödja elever i behov av särskilda insatser samt att vidareutveckla arbetet med att skapa inkluderande lärmiljöer.</p> <p>Utmaningar och förbättringsområden: Trots dessa insatser kvarstår utmaningar, särskilt inom elever med långvarig frånvaro, ökad psykisk ohälsa och behovet av att stärka samverkan mellan skola, hem och vårdgivare.</p>

		<p>För att ytterligare stärka Elevhälsans hälsofrämjande och förebyggande uppdrag kan skolorna fördjupa sitt arbete genom följande strategier:</p> <ul style="list-style-type: none"> <li>• Utveckla arbetet med skolfrånvaro genom snabbare och mer individanpassade insatser.</li> <li>• Öka fokus på psykisk hälsa och stresshantering i skolmiljön.</li> <li>• Vidareutveckla det förebyggande elevhälsoarbetet genom stärkt samverkan mellan skola, socialtjänst och vårdnadshavare.</li> </ul> <p>Genom att fortsätta stärka Elevhälsans tidiga insatser, samverkan och stödstrukturer skapas bättre förutsättningar för elevernas lärande, hälsa och välmående."</p>
	<p><b>Anpassad grundskola</b></p>	<p>Elevhälsan har under 2024 arbetat systematiskt med att främja elevernas hälsa och välbefinnande genom tidiga insatser och samverkan mellan skola, vårdnadshavare och externa aktörer. Genom regelbundna elevhälsomöten identifieras och följs elever i behov av särskilt stöd upp kontinuerligt. Hälsofrämjande aktiviteter har integrerats i undervisningen för att stärka elevernas fysiska och psykiska hälsa. Fokus har legat på att skapa inkluderande lärmiljöer och att utveckla strategier för att öka närvaron och engagemanget i skolan. Arbetet fortsätter med</p>

		att ytterligare stärka det förebyggande elevhälsoarbetet och utveckla samarbetsformer för att ge eleverna bästa möjliga stöd.
	<b>Förskola</b>	<p>Barnhälsans arbete fokuserar på att skapa goda förutsättningar för barns hälsa och välbefinnande genom hälsofrämjande och förebyggande insatser. Genom samarbete mellan pedagoger, specialpedagoger och elevhälsoteam identifieras tidigt behov av stöd och insatser sätts in för att stärka barnens utveckling och lärande. Arbetet präglas av en helhetssyn på barnens fysiska, psykiska och sociala hälsa, där insatser riktas både mot individen och mot att skapa gynnsamma lärmiljöer.</p> <p>För att ytterligare stärka barnhälsans arbete kommer förskolorna fortsätta utveckling av</p> <ul style="list-style-type: none"> <li>• gemensamma riktlinjer,</li> <li>• implementering av fler verktyg för hälsofrämjande insatser</li> <li>• kollegialt lärande</li> </ul> <p>Genom dessa insatser fortsätter Bollebygds kommunala förskolor att säkerställa en trygg, inkluderande och stimulerande lärmiljö där alla barn ges bästa möjliga förutsättningar att utvecklas och lära.</p>

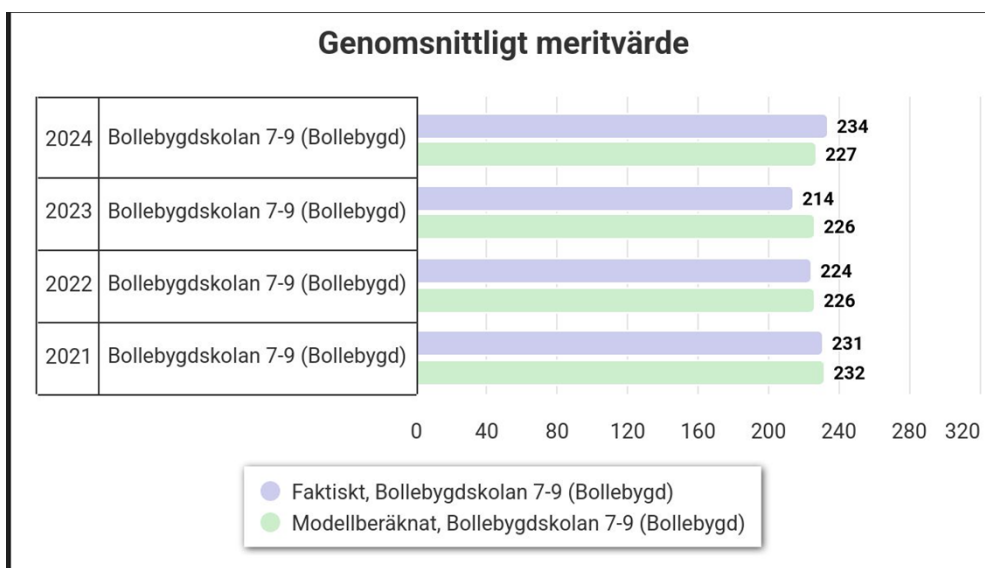




## 1.2 Sammanfattande analys

Vi kan vara stolta över att vi ligger i toppen av de närliggande kommunerna när det gäller betyg. Att vi har ett bättre värde än det förväntade SALSA värdet (se bild

det inte till



nedan) trots kan vi slå oss ro.”

Förskolans och skolans uppdrag är att främja lärande där individen stimuleras att inhämta och utveckla kunskaper och värden. Förskolan/Skolan ska i samarbete med hemmen främja Barnens/elevens allsidiga personliga utveckling till aktiva, kreativa, kompetenta och ansvars-kännande individer och medborgare.” (Lpo22)

## Skola

Kommunfullmäktiges mål för Utbildningsnämnden, att placera sina skolor i toppskiktet nationellt, speglas i de framsteg som syns i nyckeltalen. Andelen elever i årskurs 9 som uppnått kunskapskraven i alla ämnen har ökat till 77,9% år 2024, en tydlig förbättring från tidigare år. Behörigheten till yrkesprogram visar också en positiv återhämtning och ligger på 88,5% år 2024 efter en tillfällig nedgång. För elever i årskurs 6 har resultaten stadigt förbättrats från 65,8% år 2022 till 75,9% år 2024.

Vad	2022	2023	2024
Elever i åk 9 som uppnått betygskriterierna i alla ämnen, andel %	72,7	71,9	77,9
Elever i åk 9 som är behöriga till yrkesprogram. Andel %	90,1	81,5	88,5

Elever i åk 6 som uppnått betygskriterierna i alla ämnen, andel %	65,8	72,5	75,9

Dessa framsteg placerar oss på 5:e plats bland kommunerna i Västra Götaland och gör oss bäst i Sjuhärad. När vi jämför oss nationellt står vi också starkt, vilket visar att vårt fokus på kvalitet och trygghet ger resultat. Samtidigt når vi ännu inte upp till våra mål och indikatorer: att andelen elever i årskurs 9 som uppnår kunskapskraven i alla ämnen ska överstiga 85% och att behörigheten till yrkesprogram ska vara över 92%.

Under 2024 har Utbildningsförvaltningen sett över sitt kvalitetsarbete genom att justera och fokusera på det nationella kvalitetssystemet. I samband med införandet av detta system har förvaltningen under höstterminen 2024 genomfört kvalitetsdialoger med rektorerna. Syftet är att ge rektorerna möjlighet att reflektera och utmanas i sitt tänkande, vilket i sin tur bidrar till en ständig utveckling och förbättring av verksamheten.

Kvalitetsdialoger ht-24, Utbildningsförvaltningen



Vad?	Vilka?	När/hur?
1) Delgivning och återkoppling på årsrapport.	<b>Camilla, Johan, rektor och "kritisk vän"</b> BB F-3 ↔ Förskoleområde 2 & 4 BB 4-6 ↔ BB 7-9 Tölsjö ↔ Örelund AGS ↔ Förskoleområde 1 & 3	Tisdag 27/8, 13-16 samt tisdag 3/9, 13-16
2) Kollegialt lärande, årsrapport	Ledningsgrupp, individuell presentation för gruppen. Vad har min organisation lärt sig? Vilka insatser gav effekt? Nästa steg- ledarhandling?	Torsdag 5/9
3) Delgivning och återkoppling på enhetsplan	<b>Camilla, Johan, rektor och "kritisk vän"</b> BB F-3 ↔ Förskoleområde 2 & 4 BB 4-6 ↔ BB 7-9 Tölsjö ↔ Örelund AGS ↔ Förskoleområde 1 & 3	Tisdag 1/10, 8-12 samt onsdag 2/10, 8-12
4) Kollegialt lärande, enhetsplan	Ledningsgrupp, individuell presentation för gruppen och dialog i grupp.	Torsdag 17/10
5) Kollegialt lärande, utmaning, delår	Ledningsgrupp, delgivning och utmaning i grupp.	Torsdag i januari 2025

Under 2024 har Utbildningsförvaltningen infört en halvårsvis redovisning av arbetet med att förebygga och hantera kränkningar. Vi rapporterar till utbildningsnämnden i februari och juli, där vi redovisar anmälda kränkningar och vidtagna åtgärder. Genom denna uppföljning kan vi identifiera mönster, stärka det förebyggande arbetet och säkerställa en trygg skolmiljö.

### 1.3 Sammanställning prognos för måluppfyllelse

Nr	Mål	Målet är		
		Uppnått	Delvis uppnått	Ej uppnått
<b>Verksamhetsmål</b>				
1	<b>Skolorna i Bollebygds kommun skall tillhöra toppskiktet i landet</b>	X		
<b>Kommentar</b>	<p>Vi kan vara stolta över att vi ligger i toppen av de närliggande kommunerna när det gäller betyg, trots det kan vi inte slå oss till ro. " Skolans uppdrag är att främja lärande där individen stimuleras att inhämta och utveckla kunskaper och värden. Skolan ska i samarbete med hemmen främja elevers allsidiga personliga utveckling till aktiva, kreativa, kompetenta och ansvarskännande individer och medborgare." (Lpo22)</p> <p>Utbildningsförvaltningen ser över sitt kvalitetsarbete genom att skruva i det och fokusera på det nationella kvalitetssystemet. Förvaltningen skall stötta rektor i sitt arbete och säkerhetsställa att lärare vrider och vänder på sin undervisning så <b>att eleverna når så långt</b> som möjligt i sitt lärande. Vi kommer att fortsätta fundera över vad vi behöver för underlag för att kunna förbättra vårt arbete så att vi kan skapa de bästa förutsättningarna för elevernas lärande.</p>			
2	<b>Bollebygds attraktivitet som arbetsgivare ska förbättras</b>	X		
<b>Kommentar</b>	<p>Under året har verksamheten haft fokus och kommer fortsätta ha fokus på följande punkter;</p> <ul style="list-style-type: none"> <li>• Ett väl fungerande samverkanssystem där hälsa och hälsofrämjande arbete var en integrerad del på alla nivåer i kommunen.</li> <li>• Kontinuerlig kompetensutveckling i arbetsmiljö- och hälsofrågor.</li> <li>• Ledare som stimulerade medarbetare att ta ansvar för sin hälsa.</li> <li>• Ledare som, i medarbetarsamtalet, tydliggjorde uppdrag, förutsättningar och förväntningar för att skapa en känsla av sammanhang.</li> <li>• Kontinuerlig uppföljning av arbetet med arbetsmiljö- och hälsofrågor.</li> </ul>			
3	<b>Samtliga nämnder ska arbeta med insatser som bidrar till att kommunens energianvändning minskar</b>	X		

<b>Kommentar</b>	Vi deltar i kommunens övergripande arbete inom uppdraget. Målet för utbildningens uppdrag är att utbilda barn och elever i att ge förutsättningar att utveckla förmåga att använda sina kunskaper för att granska information, kommunicera och ta ställning i frågor som rör energi, teknik och miljö.			
<b>4</b>	<b>Bollebygds kommun ska vara en kommun som erbjuder förutsättningar för ett jämlikt och berikande kultur- och fritidsutbud för hela befolkningen i livets alla skeden</b>	X		
<b>Kommentar</b>	<p><b>Större medieutbud och tillgänglighet:</b> Samarbetet med Knallebiblioteken ger Bollebygdsborna tillgång till ett större medieutbud och möjligheten att hämta och lämna böcker på alla bibliotek inom nätverket. Detta ökar tillgängligheten och utbudet för alla invånare.</p> <p><b>Kompetensutveckling och nätverk för personalen:</b> För bibliotekspersonalen innebär samarbetet fler kollegor, erfarenhetsutbyte och kompetensutveckling. Detta kan leda till bättre service och ett mer berikande kulturutbud för invånarna.</p> <p><b>Främjande av skolbibliotek och föreningsliv:</b> Regeringens beslut om att stärka skolbiblioteken och föreningarnas återhämtning efter pandemin bidrar till ett mer jämlikt och berikande kultur- och fritidsutbud. Skolbiblioteken får bättre resurser och föreningslivet visar på ökad aktivitet, vilket gynnar hela befolkningen.</p>			
<b>5</b>	<b>En aktiv och väl fungerande kulturskola på alla kommunala skolor</b>		X	
<b>Kommentar</b>	Bollebygd strävar efter att göra kulturskolan tillgänglig för fler barn och ungdomar. Det finns ett starkt engagemang och aktivt arbete för att öka deltagandet. Med 122 av 155 platser använda våren 2024, finns det en tydlig vilja att utöka och förbättra kulturskolans verksamhet. Genom att lösa utmaningar som ändamålsenliga lokaler och budget, kan Bollebygd skapa en mer inkluderande och berikande kulturskola för alla sina elever			
	<b>God ekonomisk hushållning</b>		X	
<b>Kommentar</b>	Prognosen försämrades kraftigt mellan april och augusti, med undantag för fritidshem, vuxenutbildningen och centrala verksamheter. Den största försämringen skedde inom personalområdet, särskilt i förskola, anpassad			

	<p>grundskola och grundskola. Orsaken var att verksamheterna hade sparkrav men inte anpassade sig i tid, vilket ledde till ökade underskott under sommaren. Under hösten fortsatte problemen då besparingar inte genomfördes i tillräcklig omfattning för att kompensera underskotten från våren.</p> <p>Gymnasieverksamheten hade redan i februari ett stort underskott på grund av fler elever än budgeterat, ökade stödinsatser och prisökningar på anpassade program. Prognosen förbättrades dock under året.</p> <p>För att hantera underskottet beslutades åtgärder i september, inklusive inköpsstopp och restriktivitet vid personalrekrytering. Inköpsstoppet hade begränsad effekt eftersom många beställningar redan var gjorda, men personalnedskärningar ledde till en besparing på 1,6 mnkr. Minskade kostnader för köpt verksamhet, främst inom gymnasiet, bidrog till att minska underskottet med ytterligare 1,2 mnkr. Trots dessa åtgärder kvarstod en viss obalans i budgeten.</p>
--	---

## 2 Nämndens egna mål

Kalenderår och verksamhetsår rimmar dåligt i det som är utbildningsnämndens verksamheter. Det naturliga är att arbeta med läsår som sträcker sig från starten av höstterminen till dess vårterminen avslutas. I samband med att verksamhetsplanen 2024 antogs har utbildningsnämnden valt att i sin redovisning förhålla sig till läsår vilket innebär att de mål som fattades beslut om först redovisas i december 2024. Nämndens intentioner är att behålla det framtagna målet kommande läsår för att skapa kontinuitet och större möjlighet att följa upp målsättningen.

Under vårterminen har verksamheterna arbetat med de mål nämnden lyft fram i verksamhetsplan för 2023 och redovisas i tabell ovan (Mål för utbildningsnämnden).

Måluppfyllelse bedöms enligt följande;

Mål	Målet är		
	Uppnått	Delvis uppnått	Ej uppnått
Undervisningens kvalitet ska förbättras	X		

Trygghet	X		
Elevhälsans hälsofrämjande och förebyggande uppdrag	X		

## 2.1 Utbildningsnämndens mål (läsåret 2024/2025)

I Bollebygds kommunala förskoleklasser, grundskolor, anpassad grundskola och fritidshem skapas de bästa förutsättningarna för elevers lärande och utveckling utifrån de **nationellt framtagna målsättningarna och delmålen.**

### ***Förskolan***

I förskolan får varje barn en utbildning av hög kvalitet som ger barnet goda möjligheter till lek, rörelse, utveckling och lärande samt förbereder för fortsatt utbildning.

Under 2024 har förskolorna i Bollebygd fokuserat på **språkutveckling, matematik och rörelse** för att ge barnen en trygg och stimulerande start på sitt lärande. **Språkutvecklande arbetssätt, lekfull matematik och mer strukturerad rörelse** har stärkt barns kommunikation, logiska tänkande och motoriska förmåga.

Barnen utvecklar en **tidig förståelse för matematik** genom ramsräkning, sortering och problemlösning i vardagen, men det finns behov av att stärka **pedagogernas matematikdidaktik** och göra matematiken ännu mer synlig.

Framåt:

- Fortsätta stärka språk- och begreppsutvecklingen i alla lärsituationer.
- Utveckla matematikundervisningen genom lek och laborativa material.
- Fördjupa samverkan med vårdnadshavare för en trygg övergång till skolan.

Genom dessa insatser säkerställs att varje barn får en inspirerande och utvecklande förskole utbildning som skapar en stabil grund för framtida lärande.



***Förskoleklassen***

I förskoleklassen får varje elev en utbildning av hög kvalitet som ger eleven goda möjligheter att utvecklas och lära samt förbereder för fortsatt utbildning.

Mäts första gången VT-25

***Grundskolan***

I grundskolan får varje elev en utbildning av hög kvalitet som ger eleven goda möjligheter att inhämta och utveckla kunskaper och värden samt ger en god grund för fortsatt utbildning.

Under 2024 har grundskolorna i Bollebygd satsat på att stärka undervisningens kvalitet och likvärdighet. Genom kollegialt lärande, utvecklad läs- och matematikundervisning och systematisk uppföljning av elevernas kunskaper har fler elever nått målen, särskilt inom svenska och matematik.

- Resultat och utmaningar:
- Elevernas medvetenhet om sitt lärande har ökat, vilket stärker deras ansvar och studieteknik.
- Läsförståelse och språk är fortsatt ett utvecklingsområde, då det påverkar alla ämnen.
- Likvärdighet och differentierad undervisning behöver stärkas ytterligare, särskilt för att möta elevernas olika behov.

Framåt:

- Vidareutveckla lärarens roll som handledare för att ge eleverna bättre stöd i sin kunskapsutveckling.
- Fortsätta långsiktiga satsningar på läsning och matematik.
- Stärka undervisning i kritiskt tänkande och problemlösning inför vidare studier.

Genom dessa insatser säkerställs att varje elev får en högkvalitativ utbildning som ger dem rätt förutsättningar för fortsatt lärande och framtida utmaningar.

### ***Anpassad grundskola***

I den anpassade grundskolan får varje elev en utbildning av hög kvalitet som ger eleven goda möjligheter att inhämta och utveckla kunskaper och värden samt ger en god grund för fortsatt utbildning.

Under 2024 har den anpassade grundskolan i Bollebygd fokuserat på att: förstärka undervisningens kvalitet genom tydligare struktur, anpassade lärmiljöer och specialpedagogiska metoder.

Genom MIRA-modellen, PALS och språkutvecklande arbetssätt har eleverna fått bättre förutsättningar att utvecklas utifrån sina individuella behov.

Matematiken har integrerats i vardagen genom praktiska och laborativa moment, där eleverna får utforska antal, tid och problemlösning på ett konkret sätt. Samtidigt har kommunikation och socialt lärande varit i fokus för att stärka elevernas självständighet och förbereda dem för vidare utbildning och samhällsliv.

Framåt:

- Fortsätta stärka individanpassad undervisning och elevens delaktighet i läroprocessen.
- Vidareutveckla matematik- och kommunikationsundervisningen genom strukturerade och laborativa metoder.
- Utöka samverkan med gymnasieskolor och arbetsliv för att stärka övergången till vidare studier och vuxenliv.

Genom dessa insatser säkerställs att varje elev i den anpassade grundskolan får en utbildning av hög kvalitet, anpassad efter deras behov och förutsättningar, som ger dem bästa möjliga grund för framtiden.

***Fritidshemmet***

I fritidshemmet får varje elev en meningsfull fritid och en utbildning av hög kvalitet som ger eleven goda möjligheter att utvecklas och lära samt ger en god grund för fortsatt utbildning.

Under 2024 har fritidshemmen i Bollebygd arbetat för att ge varje elev en trygg, stimulerande och meningsfull fritid som kompletterar skoldagen. Genom strukturerade aktiviteter, ökat elevinflytande och språkutvecklande arbetssätt har eleverna fått fler möjligheter att utveckla sina sociala, kreativa och praktiska förmågor.

Fritidshemmet i den anpassade grundskolan har särskilt fokuserat på kommunikation och självständighet, där eleverna genom visuellt stöd och strukturerade rutiner stärkt sin delaktighet. Matematik och problemlösning har integrerats genom vardagsnära aktiviteter, exempelvis i matlagning och spel, medan lek och rörelse har använts för att främja motorik och samspel.

Framåt:

- Vidareutveckla individanpassade aktiviteter för att stärka elevernas självständighet och lärande.
- Fortsätta använda språkutvecklande och matematiska inslag i vardagens aktiviteter.
- Öka samarbetet med skolan och andra fritidshem för att skapa fler sociala sammanhang och en bredare lärmiljö.

Genom dessa insatser skapas ett fritidshem av hög kvalitet, där varje elev får en meningsfull fritid som stärker deras utveckling och lärande inför framtiden.

**2.2 Kultur- och fritid**

<b>Mål 4</b>	<b>Bollebygds kommun ska vara en kommun som erbjuder förutsättningar för ett jämlikt och berikande kultur och fritidsutbud för hela befolkningen i livets alla skeden.</b>
--------------	--

<b>Mål 5</b>	<b>En aktiv och väl fungerande kulturskola på alla kommunala skolor</b>
--------------	---

### Indikatorer

		2021	2022	2023	2024
Barnbokslån i kommunala bibliotek, antal/barn 0-17 år	Bollebygd	13,4	13,6	16,1	i/u
	Riket	11	11,8	13,8	i/u
Öppethållande huvudbiblioteket, timmar/vecka	Bollebygd	41	41	41	i/u
	Riket	56	60	62	i/u
Kostnad kulturverksamhet, kr/inv.	Bollebygd	667	815	848	i/u
	Riket	1 327	1 469	1 472	i/u
Kostnad fritidsverksamhet, kr/inv.	Bollebygd	458	993	767	i/u
	Riket	1 837	1 991	2 135	i/u

### Strategi för att nå målet

I kultur- och fritids verksamhetsområden ingår bland annat allmänkultur, barnkultur, kulturskola, folkbibliotek, lovaktiviteter och föreningsliv. I uppdraget finns också skolbibliotek.

Utgångpunkter för arbetet med kultur- och fritidsområdet definieras i de av kommunfullmäktiga fastslagna planerna ***Kultur- och fritidsplan 2023 – 2026 (KS2022/296)*** samt ***Biblioteksplan 2022–2025 för Bollebygds kommun (KS2022/102)***

I februari blev Bollebygds bibliotek en del av Knallebiblioteken. Samarbetet med de övriga sju kommunerna i Boråsregionen Sjuhärads kommunalförbund innebär att vi har ett gemensamt bibliotekssystem, en gemensam bibliotekskatalog, gemensam hemsida med mera. I praktiken medför samarbete att Bollebygdsborna har ett betydligt större medieutbud, att det går att hämta och lämna sina böcker på samtliga bibliotek inom Knallebiblioteken. För personalen på biblioteken bidrar samarbetet till fler kollegor, erfarenhetsutbyte, kompetensutveckling och nätverk med bibliotekarier med samma uppdrag. På sikt kommer samarbetet också möjliggöra samverkan och samarbete på fler områden.

Förhoppningen är att samarbete också ska göra att det totala antalet utlån ökar, men troligtvis kommer barnbokslån inte påverkas i någon större utsträckning. För att dessa lån ska öka, krävs andra läsfrämjande insatser.

I slutet av juli tog regeringen beslut om propositionen om att stärka skolbiblioteken. Beslutet innebär att vissa skrivelser i skollagen och bibliotekslagen om skolbibliotek ska justeras. Bland annat så ska skolbibliotekarien i första hand ha en examen från en högskoleutbildning inom biblioteks- och informationsvetenskap, respektive huvudman ska ta beslut om en skolbiblioteksplan, elever ska som huvudregel ha tillgång till skolbibliotek på den egna skolenheten. Lagändringarna föreslås träda i kraft den 1 juli 2025.

Regeringen har avsatt medel till skolbiblioteken i budgeten 2025, men det är oklart vad det innebär för Bollebygds kommun. De finns idag skolbibliotek på de kommunala skolorna, med utbildad personal. Arbetet med att ta fram en skolbiblioteksplan är också påbörjat.

Glädjande är att föreningarna i kommunen har återhämtat sig efter pandemin. Enligt siffror från RF-SISU så har antalet deltagartillfällen mellan 2019 och 2023 ökat med 10 725 tillfällen (2019 var det 35 212 tillfällen och 2023 var det 45 937 tillfällen). Den stora idrottshallen på Bollebygds skolan har renoverats från maj i år. Renoveringen förväntas bli klar i slutet av september. Om renoveringen påverkar antalet deltagartillfällen är svårt att säga. Tanken med att renoveringen som genomfördes under sommarhalvåret var att den inte skulle påverka inomhusidrotterna negativt.

Utredningen om en mer likvärdig kulturskola fortsätter. I dagsläget är det cirka 8% av målgruppen (6-19 år, siffran är från 2021) som på något sätt är en del av kulturskolan i Bollebygd. Kommunen köper kulturskola från Härryda kommun. I avtalet finns det 155 platser och våren 2024 var 122 av dessa använda. Om en likvärdig kulturskola på kommunens samtliga skolor ska uppnås bör avtalet med Härryda kommun, antingen förhandlas om eller avslutas. Detta för att möjliggöra för fler att vara en del av kulturskolan. Oavsett väg, så finns det två större hinder.

Det ena är ändamålsriktiga lokaler på Töllsjö och Örelundskolan. Det andra är att den budget som finns avsatt till kulturskolan idag, inte kommer att räcka.

### 3 Prestationer och nyckeltal

Prestationer för Utbildningsnämnden	Helår 2024	Utfall 2023	Förän dring	Utfall 2022	Utfall 2021
Antal barn i förskola (folkbokförda i Bollebygd)	531	519	12	530	524
- varav köpt verksamhet	27	28	-1	37	42
- såld verksamhet	4	10	-6	10	10
Antal elever i förskoleklass (folkbokförda i Bollebygd)	107	111	-4	120	128
- varav köpt verksamhet	23	26	-3	28	30
- såld verksamhet	2	2	0	2	2
Antal elever i grundskola år 1-9* (folkbokförda i Bollebygd)	1 174	1 186	-12	1 202	1 199
- varav köpt verksamhet	197	201	-4	205	195
- såld verksamhet	21	23	-2	23	25
Anpassad grundskola	16,8	17,3	-0,5	16,6	15
-varav omvänt integrerade anpassad grund	0	1	-1	2	3
Under utredning (volymbuffert)	0	2,5	-2,5	5	6
- varav köpt verksamhet	2,5	3	-0,5	2,3	2
- såld verksamhet	0	0	0	0	0
Fritids anpassad grundskola	5,4	5,5	-0,1	6,3	7
Under utredning (volymbuffert)	1	1	0		
Varav köpt	0,5	1	-0,5	2,5	2
Antal elever i fritidshem (folkbokförda i Bollebygd)	479	509	-30	530	533
- varav köpt verksamhet	106	114	-8	118	109
- såld verksamhet	9	10	-1	9	11
Antal elever i gymnasiet (folkbokförda i Bollebygd)	377	371	6	369	364
- varav i egen regi	12	10	2	10	10
- varav gymnasiesär	2,4	1,5	0,9	3,5	4
- såld verksamhet	1,1	1,5	-0,4	0	0

I tabellen ovan redovisas i tur och ordning prognostiserade prestationer i snitt för helåret, utfallet i snitt förra året och förändringen däremellan. Samt utfallsnitt helår 2022 och 2021.

Samtliga volymer minskar jämfört med föregående år förutom förskolan och gymnasiet. Antalet i förskolan ökade en hel del under hösten jämfört med prognoser.

När det kommer till köpt verksamhet som gymnasiet främst faller under kan inte verksamheterna styra kostnaderna för. De övriga verksamheterna skulle i högre grad behövt se över sina kostnader sett till de minskande volymerna.

## 4 Budget och budgetändringar

Verksamhet	Beslut 2024	Tekniska justeringar	Nya löner	Gen. Stb	Aktuell budget
Nämnd	-1,0		0,0		-1,0
Kultur & Fritid	-11,9	-0,2	-0,1		-12,2
Förskola	-72,1	-1,4	-2,0		-75,5
Fritidshem	-22,0	-0,4	-0,4		-22,8
Grundskola	-147,7	-2,3	-3,2		-153,2
Anpassad grundskola	-15,6	-0,1	-0,3		-16,0
Gymnasie, anpassat gymnasie	-51,0		0,0	-0,5	-51,6
Vuxenutbildning	-3,8		0,0		-3,8
Gemensamt	-1,1		0,0		-1,1
<b>Totalt</b>	<b>-326,2</b>	<b>-4,4</b>	<b>-6,0</b>	<b>-0,5</b>	<b>-337,2</b>

### Budgetförändringar

Budget för tekniska justeringar såsom internhyra och budget för löneökningar har tillkommit under året utöver beslutad ram.

I kommunfullmäktige i september beslutades att det generella statsbidraget för att mildra effekten av inflationen inom skolväsendet skulle tillfalla Utbildningsnämnden.

Man valde sedan att fördela de 0,5 mnkr till gymnasiet där priset på utbildningar ökat.

### 4.1 Resultat och prognos, övergripande

	Helår 2024			Helår 2023
	Utfall	Budget	Avvikelse	Utfall
Försäljning varor mm	0,1	0,2	0,0	0,2



Avgiftsintäkter	9,9	9,3	0,5	9,4
Hysesintäkter	0,1	0,0	0,1	0,1
Bidragsintäkter	19,3	15,5	3,8	18,9
Försäljning av verks	3,7	4,3	-0,6	5,1
<b>Summa intäkter</b>	<b>33,1</b>	<b>29,4</b>	<b>3,8</b>	<b>33,6</b>
Bidrag	-3,0	-2,6	-0,4	-2,4
Köpt huvudverksamhet	-84,0	-83,8	-0,2	-79,9
Personalkostnader	-194,2	-189,4	-4,8	-184,0
Fastighetskostn, Hyror	-48,3	-48,4	0,2	-43,0
Material och tjänster	-24,0	-23,3	-0,7	-23,6
Övriga kostnader	-16,5	-17,1	0,6	-15,9
Kapitalkostnader	-1,9	-1,9	0,0	-1,8
<b>Summa kostnader</b>	<b>-371,8</b>	<b>-366,6</b>	<b>-5,3</b>	<b>-350,6</b>
<b>Nettokostnad</b>	<b>-338,7</b>	<b>-337,2</b>	<b>-1,5</b>	<b>-317,0</b>

Jämförelsen görs mellan utfall i år och föregående år.

Årets resultat utgör -0,5 procent utav budgetramen.

Nettokostnadsutvecklingen är en ökning på 6,9 procent. Vid delårsrapporten visade utfallet för perioden jämfört med föregående år är en ökning på 9,7 procent, så kostnadsutvecklingen minskade under hösten.

Intäkterna har minskat med 1,6 procent. Det är främst försäljning av verksamhet som minskat. Minskningen är rent monetärt 1,4 mnkr där sålda förskoleplatser har minskat mest med 0,6 mnkr. Grundskola och anpassad grundskola har gemensamt minskat med 0,7 mnkr.

Bidragsintäkter ligger kvar på ungefär samma nivå som föregående år.

Kostnader för bidragsutbetalningar har ökat med 28,1 procent och beror på ökade kostnader för aktivitetsbidrag till följd av ökat antal aktiviteter hos föreningarna.

Ökningen i kostnader för köpt verksamhet är 5,0 procent eller 4,0 mnkr för perioden. Störst andel av ökningen står gymnasiet och anpassade gymnasiet för 3,4 mnkr. Ökningen i kostnader beror på fler elever, fler elever med särskilt stöd utöver extra anpassningar samt kostnadsökningar på programmen. Främst kostnadsökningar för programmen på anpassat gymnasium.

Personalkostnaderna har ökat med 5,6 procent. Ökningen i förhållande till personalbudgetens storlek har varit som högst på kultur och fritid samt anpassad grundskola. Likaså har personalkostnaderna ökat mer på förskolan än grundskolan sett till respektive budget. Personalkostnader för fritidshem har minskat. Löneökningar tillkommer varje år och för 2024 även ökade

personalomkostnader som utgör en del av ökningen.

Lokalkostnader inklusive städ har ökat med 12,3 procent och beror på ökade kostnader i internhyresmallen. Utbildningsförvaltningen bär också helårskostnaderna för nya delen av matsalen i Bollebygdskolan till skillnad från förra året då man bara bar halvårskostnaden efter driftsättning.

Material och tjänster har ökat 1,6 procent där ökningen av kostnader utgörs av måltider och licenskostnader. Inköp för övrig förbrukning har samtidigt minskat. Övriga kostnader har ökat med 3,6 procent där ökningen utgörs av skolskjuts-/busskortskostnader och ökade leasingkostnader för datorer till elever och personal.

Kostnader för kapitalkostnader (ränta och avskrivning) på investeringar har ökat med 2,6 procent.

#### 4.2 Resultat och prognos, per verksamhet

Verksamhet	Helår 2024			Helår 2023
	Utfall	Budget	Avvikelse	Utfall
Nämnd	-0,7	-1,0	0,3	-0,8
Kultur & Fritid	-13,0	-12,2	-0,8	-12,0
Förskola	-75,9	-75,5	-0,4	-70,5
Fritidshem	-21,6	-22,8	1,2	-20,9
Grundskola	-155,9	-153,1	-2,7	-147,3
Anpassad grundskola	-15,6	-16,0	0,5	-13,1
Gymnasie, anpassat gymnasie	-53,0	-51,6	-1,4	-48,7
Vuxenutbildning	-2,1	-3,8	1,7	-2,7
Gemensamt	-1,0	-1,1	0,1	-1,0
<b>Totalt</b>	<b>-338,7</b>	<b>-337,2</b>	<b>-1,5</b>	<b>-317,0</b>

Tabellen ovan visar i tur och ordning: nettokostnaderna för perioden, budget för perioden och avvikelsen dem emellan. Sista kolumnen visar den totala nettokostnaden föregående år.

#### Nämnd

Nämnden redovisar ett överskott på 0,3 mnkr för helåret. Resultatet är oförändrat sedan delåret.

## **Föreningsstöd/kultur**

Kultur och fritid redovisar ett underskott på 0,8 mnkr för helåret underskottet har ökat sedan delåret. Underskottet kommer av ökade vikariekostnader på våren i samband med införandet av det nya bibliotekssystemet men också fortsatt högre personalkostnader än budget under hösten 0,6 mnkr. Underskottet har ytterligare blivit högre till följd av ökade utbetalningar aktivitetsbidrag på grund av ökat antal aktiviteter hos föreningarna 0,5 mnkr. Att resultatet blivit ytterligare sämre än delår och oktoberrapport kommer, utöver försämrade prognos för bidrag- och personalkostnader, av att inköpsstoppet inte fått genomslag och verksamheten gör ett underskott för inköp. Inköpskostnaderna har minskat sedan föregående år men är högre än lagd budget. Centralt visar verksamheten ett litet överskott. Nettokostnaderna har ökat med 8,3 procent och beror främst på ökade personal- och bidragskostnader.

## **Förskola**

Verksamheten förskolan redovisar ett underskott på 0,4 mnkr för helåret och har minskat något sedan delåret. Underskottet kom initialt från för höga personalkostnader men åtgärder för att nå budget i balans har reducerat underskottet för personalkostnader till 0,2 mnkr. Samtidigt har underskottet på sålda förskoleplatser ökat och uppgår till 0,7 mnkr. Inköpsstoppet inte fått genomslag och verksamheten gör ett underskott för inköp på 0,4 mnkr. Verksamheten visar överskott för posterna för avgiftsintäkter och statsbidrag i paritet med delårsrapporten. Nettokostnaderna har ökat med 7,7 procent. Mest påverkan monetärt och procentuellt har den minskade försäljningen av förskoleplatser haft på nettokostnadsökningen.

## **Fritidshem**

Verksamheten fritidshem redovisar ett överskott på 1,2 mnkr för helåret och resultatet har bara förändrats något sedan delåret. Förändringen beror på högre kostnader för köpta fritidshemsplatser. Enheter visar ett gemensamt överskott på personalkostnader. Resterande överskott kommer av outnyttjad volymbuffert centralt 0,8 mnkr. Nettokostnaderna har ökat med 3,3 procent.

## Grundskola F-9

Verksamheten grundskola redovisar ett underskott på 2,7 mnkr på helåret och har förbättrats markant efter att åtgärder infördes efter delåret. Underskottet kommer i sin helhet av för höga personalkostnader. Verksamheten hade sparkrav för att få ihop budgeten vilket man inte anpassat sig till och det slog extra mycket mot prognosen under sommaren. Efter att åtgärder beslutats om för att nå budget i balans har personalkostnaderna sjunkit med 1,0 mnkr jämfört med den prognos som lades i delåret. Åtgärderna som har förbättrat resultatet har inte räckt för att hämta hem underskottet skapats under våren eller det underskott som fortsatt under hösten, även om det minskat underskottet som låg som prognos vid delåret.

Restriktivitet vid inköp har givit en något förbättrad prognos men inget större utfall. Dels för att det inkommit statsbidrag sent under året som är kopplade till rena inköp av litteratur och därav ökat kostnaderna på inköpssidan utan att påverka resultatet. Även att verksamheten haft ökade kostnader för leasade datorer till elever och personal samt konsulttjänster på grund av vakanser på elevhälsan har påverkat inköpssidan.

Transporter har genererat ett överskott på 0,6 mnkr mestadels avseende busskort för grundskolan.

Resultatet av bidragsintäkter är högre än vad som upptagits i delåret, dels för att de varit kopplade till inköp av litteratur och kostnadsprognosen i så fall skulle ökats på med detsamma, dels för att de beslutats om efter delårsbokslutet. Nettokostnaderna har ökat med 5,8 procent. Kostnaderna har ökat främst för personalkostnader och hyror.

## Anpassad grundskola

Verksamheten anpassad grundskola redovisar ett överskott på 0,5 mnkr.

Ökningen av överskottet sedan delåret beror på minskade personalkostnader till följd av åtgärder.

Verksamheten har ett underskott på köpta platser på 0,3 mnkr till följd av under året tillkommande, obudgeterad köpt plats.

Nettokostnaderna har ökat med 19,1 procent. Mest påverkan monetärt och

procentuellt har ökade personalkostnader haft på nettokostnadsökningen. Också ökande kostnader för köpta platser har bidragit.

### **Gymnasieskola**

Verksamheten gymnasieskola redovisar ett underskott på 1,4 mnkr vilket är en förbättring sedan delåret men i paritet med oktoberrapporten. Underskottet beror på kostnader för köpta platser.

I snitt för året har verksamheten 6 fler elever än 2023. Samtidigt blev man av med budget för 9 elever vilket på bara elevantal givit en diskrepans på 15 elever eller 1,9 mnkr.<sup>1</sup>

Utöver ett ökat antal elever, är det fler elever med särskilt stöd utöver extra anpassningar och prisökningar på programmen vilket har ökat kostnaderna för köpta gymnasieplatser. Det har också tillkommit engångskostnader för köpt plats hos ett friskolegymnasium motsvarande en elev från 2022 och framåt samt en elev 2023 och framåt som inte funnits med i prognos motsvarande 0,4 mnkr.

Resultatet för gymnasiet har förbättrats markant sedan delåret men då antagningarna till programmen inte är spikade förrän femtonde september var prognosen på kostnader för köpta platser på hösten preliminär vid delåret. Prognosen har allt eftersom skruvats ned på grund av minskad kostnad i prognos för tilläggsbelopp och utökat IKE.<sup>2</sup> För utökat IKE har utbetalning av stödet minskat på AST-enheterna i Borås samt Dals Ed. Resultatet för året är i paritet med oktoberprognosen.

Resultatet för anpassat gymnasium är ett underskott på 0,3 mnkr vilket beror på under året tillkommande köpt plats samt en kostnadsökning av programmen på 17 procent sedan föregående år.

Individuella programmet IM redovisar ett överskott på 0,2 mnkr och kommer av ett överskott på personalkostnader.

Under året tillfördes gymnasieverksamheten det generella statsbidraget *Extra resurser till skolor för att mildra effekterna av inflationen* motsvarande 0,5 mnkr,

---

<sup>1</sup> Beräknat på budgetbelopp för elevvolymen i budgetram för 2024, 126 000 kr

<sup>2</sup> Tilläggsbelopp och Utökat IKE Interkommunal ersättning är en ersättning utöver elevpeng för barn/elever som är i behov av särskilt stöd, utöver extraordinära stödinsatser.

då det var på gymnasieområdet man såg större kostnadsökningar på programmen.

## Vuxenutbildning

Verksamheten vuxenutbildning redovisar ett överskott på 1,7 mnkr för helåret vilket något förbättrat sedan delåret. Anpassad utbildning är liksom prognostiserat, den enda utbildningsform som nyttjar hela sin budget.

Resterande utbildningsformer visar överskott eller större överskott.

Det är svårt att prognostisera utfallet då man säger ja till både enstaka kurser och hela utbildningar samt att det inte är säkert att personen väljer att gå utbildningen man sagt ja till. Att verksamheten 2021 gick med underskott, gör det också svårt att korrigera budget sett till ovan osäkerhet i söktryck kontra om man de facto väljer att gå utbildningen.

Nettokostnaderna har ökat med 8,8 procent. Ökade kostnader för köpta platser utgör ca 80 procent av den totala nettokostnadsökningen eller 3,4 mnkr.

## Gemensamt

Verksamheten redovisar ett överskott på 0,1 mnkr för helåret på grund av lägre inköp för material och tjänster.

## 4.3 Prognoser under året

Prognoserna under året, samt eventuella åtgärder

	februari	april	augusti	oktober
Prognos för helårsresultatet	-0,8	-0,9	-5,5	-2,6

Verksamhet	Februari	April	Augusti	Oktober	Helår
Nämnd	0,2	0,2	0,3	0,3	0,3
Kultur & Fritid	0,0	-0,1	-0,2	-0,4	-0,8
Förskola	0,0	0,0	-0,5	-0,6	-0,4
Fritidshem	2,0	1,5	1,5	1,5	1,2
Grundskola	-3,1	-1,8	-5,5	-4,2	-2,7
Anpassad grundskola	1,3	0,4	0,2	0,5	0,5
Gymnasie, anp. gymnasie	-2,3	-2,2	-2,8	-1,3	-1,4
Vuxenutbildning	1,1	1,1	1,5	1,5	1,7
Gemensamt	0,0	0,0	0,0	0,1	0,1
Totalt	-0,8	-0,9	-5,5	-2,6	-1,5

Prognosen försämrades kraftigt mellan april och augusti. Försämringen skedde på samtliga verksamheter förutom fritidshem, vuxenutbildningen och de mer centrala verksamheterna.

De största försämringarna skedde på personalsidan på förskola, anpassad grundskola och främst grundskola. Anledningen var att verksamheter hade sparkrav för att få ihop budgeten vilket man inte anpassat sig till och det slog extra mycket mot prognosen under sommaren. När verksamheterna till delåret fortsatt inte kunde uppvisa besparingar i paritet med att följa budget under hösten och ej heller besparingar för att kompensera det underskott man byggt upp under våren ökade prognosen för underskottet för helåret.

Gymnasieverksamheten visade redan vid februariprognosen ett stort underskott till följd av fler elever än i budget, fler elever med särskilt stöd utöver extra anpassningar än vad budgetpris per elever medger samt höga prisökningar på programmen för anpassat gymnasium. Då andra verksamhetsformer hade prognostiserat mindre underskott, överskott eller ett nollresultat var inte det totala prognostiserade resultatet ett stort underskott. Prognosen för gymnasiets underskott har förbättrats allt eftersom från delåret och framåt. Detta på grund av att programvalen för höstterminen, som har en stor påverkan på kostnaderna, är klara först den femtonde september samt att prognosen för kostnader för tilläggsbelopp sett till höstens ansökningar inte skulle bli lika höga som först uppskattats och minskade utbetalningar till AST-enheterna i Borås samt Dals Ed. Åtgärder för att nå budget i balans beslutades om i september, inköpsstopp och restriktivitet kring vikarietillsättning och tillsättning av tjänster infördes. Inköpsstoppet fick ingen stor påverkan då mycket var beställt innan det infördes vilket gjorde att fakturor från de beställningarna fortsätta komma fram till december. Det fanns fortsatt också fasta kostnader såsom licenser, skolskjutskostnader och leasingavtal.

Restriktivitet kring personal fick ett större utfall med en kostnadsminskning jämfört med delårsprognos på 1,6 mnkr. Det blir en större påverkan på verksamheterna då man för året inte lyckats lägga en budget i balans och inte lyckats följa effektiviseringskravet samt den obalans som även fanns under

hösten, att sedan effektivisera in det underskott under hösten.  
Minskade kostnader för köpt verksamhet, främst för gymnasiet bidrog till minskat underskott med 1,2 mnkr.

#### 4.4 Investeringar

Verksamhet/område	Budget	Utfall	Avvikelse
Reinvesteringar	1,3	1,3	0,0

Alla av årets reinvesteringar har gjorts. Förskolornas inköp har till stor del varit fokuserad på lekmiljön både utom- och inomhus. Grundskolornas inköp har varit mer riktade mot inomhusmiljö och har köpt in bland annat solskydd, vitvaror och utrustning till idrottshall.



## 5 Medarbetare

### 5.1.1 Personalstatistik

	Perioden innevarande år			Perioden föregående år		
	Kvinnor	Män	Totalt	Kvinnor	Män	Totalt
Antal tillsvidareanställda totalt	246	50	296	238	48	286
Andel tillsvidareanställda (%)	83,1 %	16,9 %	100,0 %	83,2 %	16,8 %	100,0 %
Varav i förskolan	99	7	106	94	7	101
Varav i skolan	128	39	167	126	37	163
Antal visstidsanställda	18	5	23	34	9	43
Andel visstidsanställda (%)	78,3 %	21,7 %	100,0 %	79,1 %	20,9 %	100,0 %
Antal timavlönade (timmar)	24 513	9 195	33 707	29 202	6 401	35 603
Övertid/fyllnad/mertid (tim)	683	223	906	1 322	157	1 479
Andel tillsvidare m. heltid (%)	95,1 %	96,0 %	95,3 %	95,4 %	97,9 %	95,8 %
Sjukfrånvaro (%)	7,3 %	5,1 %	6,9 %	8,4 %	4,8 %	7,8 %
Sjukfrånvaro över 59 dagar (%)	33,1 %	21,7 %	31,6 %	42,1 %	12,8 %	38,9 %
Sjukfrånvaro under 31 år (%)	6,6 %	9,1 %	7,2 %	7,8 %	6,3 %	7,4 %
Sjukfrånvaro 31-49 år (%)	6,7 %	4,1 %	6,2 %	6,4 %	4,6 %	6,1 %
Sjukfrånvaro över 49 år (%)	8,4 %	5,7 %	8,0 %	11,7 %	4,5 %	10,7 %

#### Anställda

- Tillsvidareanställda har ökat från 286 till 296, vilket innebär en ökning med 10 personer (3,5%).
- Andelen kvinnor och män är oförändrad med en marginell skillnad på 0,1%.
- Visstidsanställda har minskat från 43 till 23, en minskning med 20 personer (46,5%). Detta kan tyda på en ökad stabilitet i anställningsformer.

#### Arbetstimmar och övertid

- Antal timavlönade timmar har minskat något, från 35 603 timmar 2023 till 33 707 timmar 2024, en minskning med 5,3%.
- Övertid/fyllnad/mertid har minskat markant, från 1 479 timmar 2023 till 906 timmar 2024 (-38,7%). Minskningen kan tyda på en mer balanserad arbetsbelastning eller effektivare resursfördelning.

#### Heltidsanställningar

- Andel tillsvidareanställda på heltid har varit stabil, med en mycket liten minskning från 95,8% till 95,3%.

#### Sjukfrånvaro

- Total sjukfrånvaro har minskat från 7,76% (2023) till 6,90% (2024). Detta tyder på en förbättrad hälsosituation.
- Sjukfrånvaro  $\geq$  60 dagar har sjunkit markant från 38,91% (2023) till 31,62% (2024), vilket är en positiv trend. Minskningen kan bero på bättre rehabiliteringsinsatser eller förebyggande åtgärder.
- Sjukfrånvaro för personer över 50 år har minskat från 10,67% till 8,03%, vilket är en betydande förbättring.

### **Slutsats**

#### **Positiva förändringar:**

- Minskad sjukfrånvaro, särskilt långtidssjukskrivningar.
- Minskad övertid och visstidsanställningar.
- Fler tillsvidareanställda, vilket kan indikera stabilitet i arbetsstyrkan.

#### **Eventuella utmaningar:**

- Minskade timavlönade timmar och övertid kan påverka arbetsbelastningen för fast anställda.
- Fortsatt fokus på att sänka sjukfrånvaron bland yngre medarbetare behövs

## **6 Kompetensförsörjning**

För att klara kompetensförsörjningen behöver Utbildningsnämnden fortsätta att rekrytera, utveckla och behålla medarbetare med rätt kompetens. Alla barn och elever har rätt till utbildade och behöriga lärare. Det är viktigt för att de ska få en likvärdig utbildning av god kvalitet.

### **6.1 Arbetsmiljö**

Det skall i arbetet finnas rimliga förutsättningar för att utföra arbetet. Det krävs en balans mellan krav och resurser. Krav är en naturlig del av arbetet och är i sig inte skadligt. Krav kan vara både stimulerande och positiva och bidra till att skapa mening i arbetet. Men om kraven överstiger de resurser som finns under en längre tid, så ökar risken för ohälsa. Alla arbetsplatser skall regelbundet följa upp hur balansen mellan krav och resurser ser ut.

Kränkande särbehandling accepteras inte på arbetsplatserna. Med kränkande särbehandling menas handlingar som riktas mot en eller flera arbetstagare på ett kränkande sätt. Det ska finnas ett systematiskt arbetsmiljöarbete för att förebygga att kränkande särbehandling uppstår. Alla chefer med personalansvar ska ha kunskaper om hur man förebygger och hanterar kränkande särbehandling.

### **6.2 Heltid som norm**

Heltidsarbete som norm är viktigt för jämställdheten. Att fler kvinnor arbetar heltid bidrar till en mer jämställd arbetsmarknad och i förlängningen också ett mer jämställt samhälle. Att arbeta heltid är också viktigt för den enskilde individen. Genom att gå från deltid till heltid ökar inkomsten varje månad och det leder också till en högre pension. Utbildningsnämndens verksamheter strävar efter att enbart erbjuda heltidstjänster.

### **6.3 Plan för strategisk kompetensförsörjning**

Ett avtal har tecknats med fokus på ett stärkt lokalt samarbete mellan arbetsgivare och fackförbund i syfte att möta skolans utmaningar. Avtalet gällde till och med 31 mars 2024. Tillsammans med lärarorganisationerna har en plan för

strategisk kompetensförsörjning tagits fram. Den gäller alla skolformer och har sin utgångspunkt i att identifiera framgångsfaktorer i utformning av arbetsmiljö, arbetsorganisation, arbetstid och lönebildning. Arbetsgivaren har tillsammans med sina lokala fackliga företrädare i god samverkan och dialog bedrivit ett strategiskt arbete för att säkra skolans kompetensförsörjning. Planens mål är att säkerställa insatser för att trygga kompetensförsörjningen inom utbildningsväsendet på såväl kort som lång sikt.

## 7 Internkontroll

### 7.1 Risk- och väsentlighetsanalys

Arbetet med att värdera riskerna har gjorts genom att nämnden genomfört workshop utifrån ett antal riskområden och satt in dessa i en riskmatris. Workshopen genomfördes i två grupper där värdet från dessa två grupper slogs samman för att få fram ett totalvärde.

### 7.2 Internkontrollplan

Utifrån genomförd risk- och väsentlighetsanalys så har nedan internkontrollplan tagits fram.

Process rutin/system	Kontrollmoment	Kontrollansvar	Metod
SchoolSoft	Hot-våld-kränkningar	UF	Uppföljning av rapportering
<b>Nuläge</b>	Uppföljning sker lokal. Sammanställning sker under hösten för rapport till nämnd.		
Budget	Ökade behov av särskilt stöd	UF	Uppföljning i kvalitetsdialog-elevhälsa
<b>Nuläge</b>	Kostnader för barn och elever med stora stödbehov bedöms i verksamheterna som högt. De satsningar som riktats mot verksamheten täcker en liten del av de medel som i realiteten används för att täcka behoven. I verksamheterna pågår ett ständigt arbete med att hitta ingångar för att möta dessa barn och elever där fördjupad kunskap, lärmiljöer och resurser är viktiga faktorer.		
Ordningsregler	Trygghet och studiero	UF	Särskilt uppföljning av

			skolans ordningsregler.
<b><i>Nuläge</i></b>	Samtliga enheter har följt upp och reviderat sina ordningsregler.		

## 10. Remiss - Program för social hållbarhet UN2024/310

**Tjänsteskrivelse**

2025-03-10

David Englund |  
Nämndsekreterare/utredare  
0734-64 72 02 |  
david.englund@bollebygd.se

Dnr UN2024/310-2

Utbildningsnämnden

**Yttrande över Remiss - Program för social hållbarhet****Förslag till beslut**

Utbildningsnämnden godkänner yttrande över remiss - Program för social hållbarhet och skickar det till kommunstyrelsen.

**Ärendet**

Utbildningsnämnden har beretts möjlighet att yttra sig över Program för social hållbarhet för Bollebygds kommun. Programmet har skickats på remiss till de kommunala råden; hållbarhetsrådet, föreningsrådet, ungdomsrådet och det kommunala pensionärsrådet (KPR) samt till facknämnderna. Remissvar önskas senast 2025-03-31.

Syftet med programmet för social hållbarhet är att skapa en gemensam förståelse för begreppet social hållbarhet och ge en helhetsbild av lokala förutsättningar och utmaningar. Syftet med programmet är även att utgöra ett komplement till kommunens hållbarhetspolicy.

Programmet för social hållbarhet syftar också till att belysa prioriterade områden för Bollebygds kommuns fortsatta arbete med social hållbarhet. Kommunens näringslivsutvecklare har tillsammans med folkhälsostrategen hållit samman och



drivit arbetet med programmet för social hållbarhet. Kommunledningsgruppen har involverats i arbetet. En arbetsgrupp med representanter från förvaltningarna tillsattes och har bidragit med förvaltningarnas perspektiv i arbetet.

Efter omvärldsbevakning och dialog med förvaltningarna har arbetsgruppen ringat in fyra utvecklingsområden för Bollebygds kommun att arbeta vidare med för att utveckla kommunens sociala hållbarhet:

- Barn och ungas uppväxtvillkor
- Arbete och sysselsättning
- Boende och närmiljö
- Inflytande och delaktighet.

Facknämnderna tar fram minst ett mål i sina verksamhetsplaner som kopplar till ett eller flera prioriterade områden i programmet.

Uppföljning av facknämndernas mål sker i nämndernas hel- och delårsrapporter och i kommunens hel- och delårsredovisning. Programmet för social hållbarhet följs upp årligen och revideras minst en gång per mandatperiod.

För att förankra programmet för social hållbarhet och för att säkerställa att olika målgruppers perspektiv tagits i beaktning skickas programmet på remiss till de kommunala råden och facknämnderna.

### **Utbildningsförvaltningens deltagande och synpunkter**

Utbildningsförvaltningen har deltagit i den arbetsgrupp som tillsattes i arbetet med programmet. Förvaltningen har, utifrån de fyra utvecklingsområdena i programmet,

under arbetet bland annat bidragit med perspektiv kopplat till social hållbarhet inom följande områden:

**Kollektivtrafik/lokaltrafik/kommunikationer:**

Kommunikationer behöver förbättras i stora delar av kommunen, för att öka möjlighet till självständighet och delaktighet för alla kommunens invånare. Det är en viktig demokratifråga att alla kan delta i och bidra till samhället de lever i.

**Aktiviteter/kultur m.m.:**

Utbildningsförvaltningen har lyft fram att det är brist på aktiviteter för ungdomar och behov av bättre kommunikationer för att ta sig till det utbud som finns.

Kulturutbudet i kommunen, och tillgängligheten till det, behöver förbättras.

Brist på friluftsområde, motionsspår, simhall och idrottshallar har också lyfts fram som utvecklingsområden.

**Bostäder/lokaler:**

Det upplevs finnas en brist på hyreslägenheter och lokaler för olika ändamål i hela samhället.

**Skola/utbildning/ungdomars livsvillkor:**

Det behövs fortsatt arbete i skolan med frånvaro hos elever och elevers motivation. Barn och ungdomar behöver se att det är meningsfullt att gå till skolan.

Hur tar vi oss an utmaningen att sträva efter en skola i toppklass i kombination med återkommande effektiviseringskrav?

### **Utbildningsförvaltningens yttrande**

De mål som finns för utbildningsnämndens verksamheter och det arbete som utförs i dem har redan en mängd beröringspunkter med social hållbarhet och de fyra utvecklingsområden Bollebygds kommun ringat in. Barn och ungas villkor, arbete och sysselsättning, samt inflytande och delaktighet är alla områden som på olika sätt berörs i de mål som finns uppsatta för barnomsorg och skola.

Utbildningsförvaltningen ser positivt på att viktiga demokratikomponenter som delaktighet och tillgänglighet lyfts fram och synliggörs mer genom programmet.

Utbildningsförvaltningen avser att arbeta med programmet inom ramen för existerande verksamhetsplan. Tillsammans med nämnden kommer ett lämpligt arbetsområde och mål att utses inför arbetet med verksamhetsplan för 2026.

### **Förslag**

Utbildningsförvaltningen föreslår att utbildningsnämnden godkänner yttrande över remiss - Program för social hållbarhet och skickar det till kommunstyrelsen.

### **Barnkonsekvensanalys**

Arbete med social hållbarhet bör ha positiv inverkan på barns och ungdomars tillvaro, då områden som uppväxtvillkor, kultur, delaktighet och tillgänglighet ligger i fokus i Program för social hållbarhet.

### **Beslutsunderlag**

- Yttrande över Remiss – Program för social hållbarhet, tjänsteskrivelse 2025-03-04
- Remiss: Program för social hållbarhet, UN2024/310

**Tjänsteskrivelse**

2025-03-10

**Skickas till**

Kommunstyrelsen

BOLLEBYGDS KOMMUN

Utbildningsförvaltningen

Johan Berntsson

Utbildningschef

David Englund

Nämndsekreterare/utredare

**§166**

KS2024/252

**Program för social hållbarhet - beslut om remiss****Beslut**

Kommunstyrelsen beslutar att skicka programmet för social hållbarhet på remiss till de kommunala råden; hållbarhetsrådet, föreningsrådet, ungdomsrådet och det kommunala pensionärsrådet (KPR) samt till facknämnderna.

Remissvar önskas senast 2025-03-31.

**Ärendet**

I kommunstyrelsens verksamhetsplan och budget för 2023 gavs förvaltningen i uppdrag att *"ta fram en plan för social hållbarhet. I arbetet ska en del vara att fortsätta samordna och ta fram strategier för att utveckla integrationsarbetet"*.

Syftet med programmet för social hållbarhet är att skapa en gemensam förståelse för begreppet social hållbarhet och ge en helhetsbild av lokala förutsättningar och utmaningar. Syftet med programmet är även att utgöra ett komplement till kommunens hållbarhetspolicy.

Programmet för social hållbarhet syftar också till att belysa prioriterade områden för Bollebygds kommuns fortsatta arbete med social hållbarhet.

Kommunens näringslivsutvecklare har tillsammans med folkhälsostrategen hållit samman och drivit arbetet med programmet för social hållbarhet.

Kommunledningsgruppen har involverats i arbetet. En arbetsgrupp med representanter från förvaltningarna tillsattes och har bidragit med förvaltningarnas perspektiv i arbetet.

---

Justerandes  
sign

Utdragsbestyrkande

Efter omvärldsbevakning och dialog med förvaltningarna har arbetsgruppen ringat in fyra utvecklingsområden för Bollebygds kommun att arbeta vidare med för att utveckla kommunens sociala hållbarhet: Barn och ungas uppväxtvillkor / Arbete och sysselsättning / Boende och närmiljö / Inflytande och delaktighet.

Facknämnderna tar fram minst ett mål i sina verksamhetsplaner som kopplar till ett eller flera prioriterade områden i programmet.

Uppföljning av facknämndernas mål sker i nämndernas hel- och delårsrapporter och i kommunens hel- och delårsredovisning. Programmet för social hållbarhet följs upp årligen och revideras minst en gång per mandatperiod.

För att förankra programmet för social hållbarhet och för att säkerställa att olika målgruppers perspektiv tagits i beaktning föreslås programmet att skickas på remiss till de kommunala råden och facknämnderna.

### **Arbetsutskottets förslag till kommunstyrelsen**

Kommunstyrelsen beslutar att skicka programmet för social hållbarhet på remiss till de kommunala råden; hållbarhetsrådet, föreningsrådet, ungdomsrådet och det kommunala pensionärsrådet (KPR) samt till facknämnderna. Remissvar önskas senast 2025-03-31.

### **Beslutsgång**

Ordföranden frågar om förslag till beslut kan antas och finner att så sker.

### **Beslutsunderlag**

- § 135 KSAU Program för social hållbarhet - beslut om remiss
- Struktur Program för social hållbarhet 24-09-16

### **Skickas till**

---

Justerandes  
sign

Utdragsbestyrkande



Hållbarhetsråd (Monica Holmgren), föreningsråd (Robert Hagström), ungdomsråd (Kristina Sunebrand), kommunala pensionärsrådet (Linus Gustavsson), socialnämnden, utbildningsnämnden, teknik- och servicenämnden, bygg- och miljönämnden

**Paragrafen är justerad**

---

Justerandes  
sign

Utdragsbestyrkande

**Från:** tommy.andersson@bollebygd.se  
**Till:** monica.holmgren@bollebygd.se; robert.hagstrom@bollebygd.se;  
kristina.sunebrand@bollebygd.se; linus.gustavsson@bollebygd.se;  
socialnamnden@bollebygd.se; utbildningsnamnden@bollebygd.se;  
teknikochservicenamnden@bollebygd.se; byggochmiljo@bollebygd.se

**Cc:**

**Bcc:**

**Ärende:** Expediering av beslut

**Skickat:** 2024-12-04 07:22:44

**Bilagor:** §166 KS Program för social hållbarhet - beslut om remiss(KS2024\_252-3).pdf; Struktur Program för social hållbarhet 24-09-16(180487).docx

**Inbäddade bilagor:** image001.png

Hej

Expediering av beslut från kommunstyrelsens sammanträde 2024-11-26.

Med vänlig hälsning

Tommy Andersson  
Registrator  
Administrativa avdelningen  
Kommunstyrelseförvaltningen  
Bollebygds kommun

Tfn: 0734-64 70 30

Tfn växel: 033-23 13 00

E-post: [tommy.andersson@bollebygd.se](mailto:tommy.andersson@bollebygd.se)

Webbplats: [www.bollebygd.se](http://www.bollebygd.se)

De personuppgifter som du lämnar till oss behandlas i enlighet med [dataskyddsförordningen](#) och [lagen om offentlighet och sekretess](#). Mer information om vad detta innebär för dig hittar du på [kommunens hemsida](#).



## Program för social hållbarhet

### Inledning

I kommunstyrelsens verksamhetsplan och budget för 2023 gavs förvaltningen i uppdrag att *”ta fram en plan för social hållbarhet. I arbetet ska en del vara att fortsätta samordna och ta fram strategier för att utveckla integrationsarbetet”*.

Kommunens näringslivsutvecklare har tillsammans med folkhälsostrategen hållit samman och drivit arbetet med programmet för social hållbarhet. Kommunledningsgruppen har involverats i arbetet. En arbetsgrupp med representanter från förvaltningarna tillsattes och har bidragit med förvaltningarnas perspektiv i arbetet.

Efter omvärldsbevakning och dialog med förvaltningarna har arbetsgruppen ringat in fyra utvecklingsområden för Bollebygds kommun att arbeta vidare med för att utveckla kommunens sociala hållbarhet: Barn och ungas uppväxtvillkor / Arbete och sysselsättning / Boende och närmiljö / Inflytande och delaktighet.

### Syfte

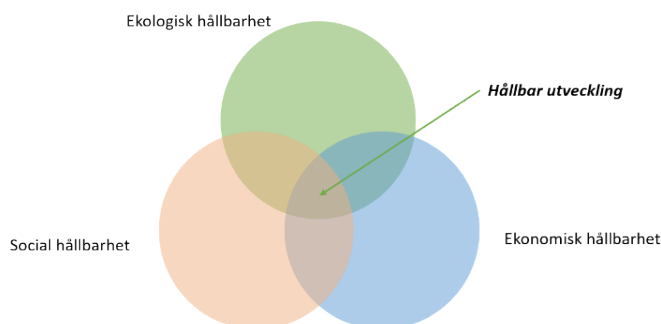
Skapa en gemensam förståelse för begreppet social hållbarhet och ge en helhetsbild av lokala förutsättningar och utmaningar. Syftet med programmet är även att utgöra ett komplement till kommunens hållbarhetspolicy.

Programmet för social hållbarhet syftar också till att belysa prioriterade områden för Bollebygds kommuns fortsatta arbete med social hållbarhet.

### Hållbar utveckling

Begreppet hållbar utveckling används för att peka ut en önskvärd samhällsutveckling. Den vanligaste definitionen av begreppet kom med *Brundtlandrapporten 1987 och lyder:*

*Hållbar utveckling är en utveckling som tillfredsställer dagens behov utan att äventyra kommande generationers möjligheter att tillfredsställa sina behov.*



En hållbar utveckling bygger på de tre hållbarhetsdimensionerna – social, ekologisk och ekonomisk hållbarhet – vilka är ömsesidigt beroende av varandra och behöver ses i relation till varandra. Social hållbarhet är det yttersta målet för att uppnå livskvalitet inom naturens ramar. Ekonomi är ett verktyg för att uppnå social och ekologisk hållbarhet (Mistra, Alfredsson och Wijkman, 2014).

## Agenda 2030

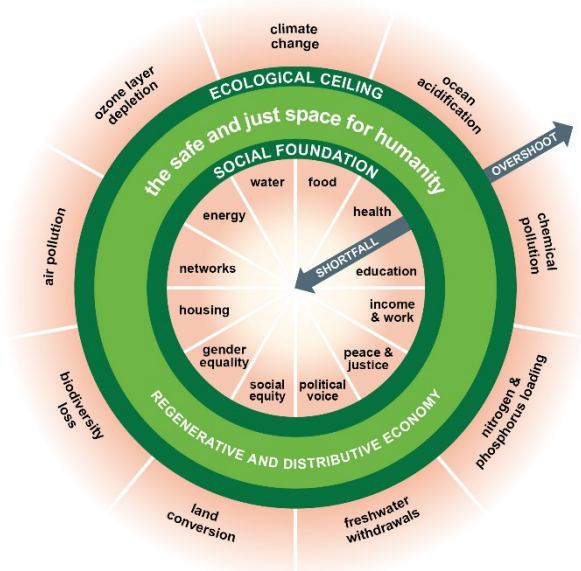
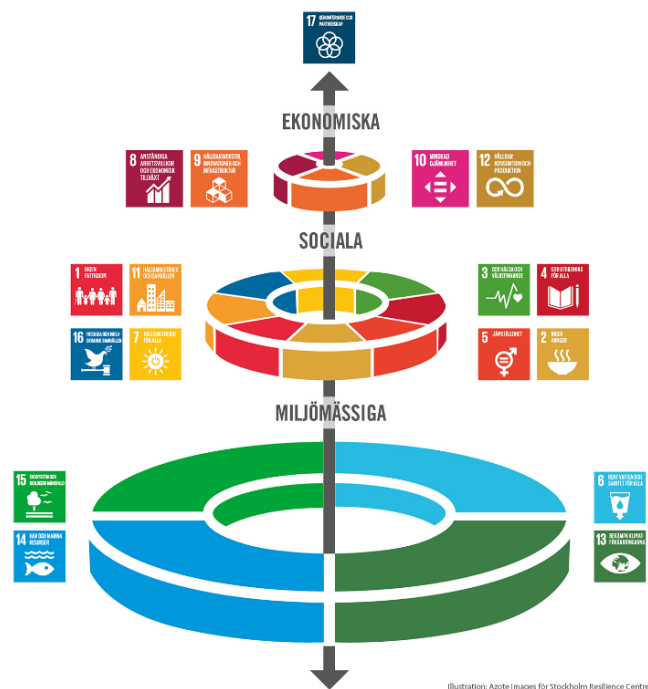
I september 2015 antog världens stats- och regeringschefer en ny utvecklingsagenda och globala mål för hållbar utveckling. Agenda 2030 består av 17 globala mål för hållbar utveckling som syftar till att utrota fattigdom, stoppa klimatförändringar och skapa fredliga och trygga samhällen.

Agenda 2030 är den mest ambitiösa planen för att skapa en hållbar utveckling som världen någonsin antagit. Världens ledare har lovat att uppnå de globala målen till år 2030. Alla länder har därmed tagit på sig ansvaret att skapa en mer rättvis, hållbar och bättre värld. [Globala målen för hållbar utveckling - Svenska FN-förbundet](#)

Agendan tydliggör utgångspunkten för hållbar utveckling och behovet av samverkan mellan de tre hållbarhetsdimensionerna.

## Bröllopstårtan och Donuten

De globala målen framställs ofta som 17 likvärdiga mål trots att några är mer avgörande och grundläggande för en hållbar utveckling. Stockholm Resilience Center har istället föreslagit att presentera målen som en trebottnad tårta där de ekologiska målen är botten, mittenlagret de sociala målen och toppen de ekonomiska målen. Utan en stabil botten finns inget att bygga resterande tårtlager på.



Figur Kate Raworth 2012

## Västra Götalandsregionen

Ett socialt hållbart samhälle är ett jämställt och jämlikt samhälle där människor lever ett gott liv med god hälsa, utan orättfärdiga skillnader. Ett samhälle med hög tolerans där människors lika värde står i

centrum, vilket kräver att människor känner tillit och förtroende till varandra och är delaktiga i samhällsutvecklingen. Social hållbarhet är av avgörande betydelse för det demokratiska samhället och är helt nödvändig ur ett samhällsekonomiskt perspektiv. Ett socialt hållbart samhälle tål påfrestningar, är anpassningsbart och förändringsbenäget (*resilient*) (*Västra Götalandsregionen, hållbarhet 2023-12-05*).

### Boråsregionens utvecklingsstrategi

Utvecklingsstrategin består av fem fokusområden. Nedan listas dessa områden samt önskvärda effekter inom varje område. Detta program knyter starkt an till område 3 men det går även att se kopplingar till övriga områden tex när det gäller arbetsmarknad, kompetensförsörjning och hållbara boendemiljöer.

1. En innovativ och konkurrenskraftig delregion
  - Goda förutsättningar för att ta oss an gemensamma utmaningar genom kontinuerliga samverkansplattformar
  - Fler företag startas upp och växer i delregionen
  - Livskraftiga företag som ligger i framkant inom innovation och hållbarhet
2. Strategisk kompetensförsörjning
  - Sjuhärad kännetecknas av ett utbildningssystem som anpassar sig efter arbetsmarknadens behov
  - Sjuhärads arbetsmarknad har tillgång till arbetskraft med rätt kompetens och invånarna har goda möjligheter till egen försörjning
  - Sjuhärads arbetsgivare lockar till sig kompetens genom att erbjuda attraktiva arbetsplatser
3. En socialt hållbar delregion
  - God och jämlik hälsa för alla inom Sjuhärad
  - Invånarna har goda möjligheter till egen försörjning och en jämlik samhällsservice oberoende av bostadsort
  - Barnets bästa beaktas i alla lägen
4. En cirkulär och hållbar framtid
  - Resurser används effektivt och uttaget av icke förnybara resurser är begränsat
  - En delregion med mindre miljö- och klimatpåverkan
  - Sjuhärad präglas av en välmående miljö med rik natur, rent vatten och ren luft
5. Hållbar samhällsplanering
  - Sjuhärad präglas av en fungerande infrastruktur och är en attraktiv delregion att leva och verka i
  - Sjuhärads invånare har god tillgång till attraktiva och hållbara boendemiljöer
  - Sjuhärad har ett sömlöst och sammanhållet transportsystem

Strategin lyfter kopplingen till Agenda 2030 och vilka globala hållbarhetsmål som fokusområdena bidrar till att uppfylla.

## Vision Bollebygds kommun 2035 och hållbarhetspolicy för Bollebygds kommun

### Vision Bollebygds kommun 2035

Bollebygd är en kommun under utveckling och tillväxt. Här bor 12 000 invånare.

#### **Leva och bo i Bollebygds kommun**

Här får du en by- och småstadskänsla. Det finns bostäder för alla och i hela kommunen. Närheten, oavsett om det är till stad, flygplats eller natur, är påtaglig.

Vi har vatten och luft av god kvalitet, vackra dalgångar och blandad skog. Kraften vi får från naturen ger oss livskvalitet. Detta bevarar vi för kommande generationer.

En av kommunens många fördelar är att alla känner alla. Det är enkelt att samtala med varandra – invånare, politiker och kommunens anställda. Kommunen genomsyras av öppenhet, tillgänglighet och delaktighet. Samtal och det goda mötet är förutsättningen för bra relationer och tryggheten i vår kommun.

Här lever vi tryggt och säkert. Närheten till varandra skapar tillit och samhörighet. Vi är engagerade och bryr oss om kommunens framtid.

Här finns mötesplatser, kultur och fritidsaktiviteter för alla. Kommunen stöttar och uppmuntrar civilsamhällets initiativ och dess engagerade ledare.

Här trivs vi och lever gott!

#### **Arbeta och verka i Bollebygds kommun**

Här finns goda förutsättningar för ett rikt näringsliv både på landsbygden och i tätorterna med kreativa och innovativa företagare. Kunskap, engagemang och entreprenörsanda skapar förutsättningar för en hållbar kommun där idéer utvecklas.

Våra skolor i toppklass utbildar framtidens företagare och medarbetare. Satsningar på hela utbildningskedjan lägger grunden för en kommun präglad av kunskap, innovation och kreativitet. Oavsett om du åker inom, till eller från kommunen kan du göra det på ett säkert och hållbart sätt. Utbyggda gång- och cykelvägar och en väl fungerande kollektivtrafik gör det enkelt ta sig till skola, arbete, aktiviteter och rekreation.

Bollebygd är en attraktiv kommun för besökare. Vår natur, närhet till sjöar och utbudet av aktiviteter erbjuder något för alla att uppleva och välkomnar gäster från när och fjärran.

*I samverkan går vi framåt!*

### Hållbarhetspolicy för Bollebygds kommun

I Bollebygds kommuns hållbarhetspolicy framgår att hållbarhet ska vara en självklar del i kommunens arbete. Utgångspunkten för hållbarhetsarbetet är att genom lokala insatser bidra till en hållbar utveckling i kommunen och att uppnå de globala målen.

Hållbarhetspolicyen inkluderar de tre dimensionerna av hållbarhet; social, ekonomisk och ekologisk hållbarhet. Ett socialt hållbart Bollebygd innebär ett jämställt och jämlikt samhälle där människor lever länge, med ett gott liv och god hälsa, utan orättfärdiga skillnader, där människor är delaktiga i samhällsutvecklingen och känner tillit till varandra och till samhällets olika delar.

## Nulägesanalys

Vid framtagande av detta program har en arbetsprocess varit att samla in beskrivningar från alla förvaltningar gällande nuläge och de utmaningar som finns i Bollebygds kommun kopplat till social hållbarhet. Nedan beskrivs de övergripande utmaningar som har framkommit under arbetets gång.

Att kunna erbjuda lika förutsättningar för en god uppväxtmiljö och att uppnå jämlikhet i samhället. Det finns skillnader i förutsättningar mellan olika grupper i befolkningen. En grupp som identifierats är exempelvis vuxna med bristande förmåga att navigera, tillgodogöra sig information samt bevaka sina rättigheter i samhället. Detta är något som kan påverka deras föräldraskap eller möjlighet till anställning. Kommunen har sett ett behov av ökat föräldraskapsstöd. En utmaning är att kunna erbjuda de individer som av olika skäl står långt ifrån arbetsmarknaden sysselsättning/åtgärder samt möjligheter till progression. Vidare är det en utmaning att nå ut till alla grupper i befolkningen med de insatser som kommunen erbjuder. En del i det är det digitala utanförskapet där kommunen behöver arbeta för ökat inflytande och ökad delaktighet bland kommuninvånarna. Samverkan med civilsamhället är en nödvändighet för att lösa dagens och framtida samhällsutmaningar (SKR 2018). Ett starkt civilsamhälle möjliggör möten mellan människor vilket stärker det sociala kittet och tilliten i samhället. Bollebygds kommun har antagit riktlinjer för IOP (idéburet offentligt partnerskap) som en form för utökad samverkan med civilsamhället.

Kopplat till barn och unga behöver vi arbeta för att stärka känslan av sammanhang genom att exempelvis erbjuda meningsfulla fritidsaktiviteter och en inkluderande och trygg skolmiljö. Utbudet av kulturaktiviteter är begränsat. En utmaning är den ökande psykiska ohälsan bland barn och unga vilket bland annat kan ge konsekvenser kopplat till fullföljda studier. Det finns även utmaningar kopplat till alkohol, narkotika, dopning, tobak och spel (ANDTS). Ett återkommande faktum är att det är bristande möjligheter att ta sig till och från aktiviteter eller platser i kommunen om man inte är bilburen. Kollektivtrafiken i ytterområdena är eftersatt, vilket kan skapa ett utanförskap.

Det finns utmaningar kopplat till bostadsmarknaden. Det finns ett underskott på bostäder, baserat på önskan om att bosätta sig i Bollebygd. Däremot finns ingen akut bostadsbrist, med hemlöshet som följd. Kommunen har ingen rådighet över lagstiftning och reglering på bostadsmarknaden men kan däremot bidra till ett stabilt bostadsbyggande över tid genom en god samhällsplanering (Program för bostadsförsörjning, Bollebygds kommun 2022). För att klara nutida och framtida demografiska utmaning, med en växande andel äldre, behövs framförallt bostäder som lockar de mer seniora grupperna. Det skulle också innebära att en större andel befintliga, och därmed mer prisvärda, boenden kommer ut på marknaden. Det är inom de äldre åldersgrupperna som den stora utmaningen ligger. Kommunstyrelsen har fått i uppdrag att arbeta med en förstudie gällande ett nytt äldreboende. Att få till flyttkedjor är en viktig nyckel på bostadsmarknaden. Kommunen kommer även att färdigställa ett nytt LSS-boende. Vidare finns det utmaningar att hitta hållbara boendelösningar till den målgrupp som behöver stödinsatser.

Tillit innebär att människor litar på varandra och på institutionerna i samhället. Det finns ett väldokumenterat samband mellan hög tillit och välfärdsindikatorer som god hälsa, låg kriminalitet och hög grad av trygghet (Vägval för framtiden 4, SKR). I internationella jämförelser ligger Sverige tillsammans med de nordiska länderna samt Nederländerna i topp vad gäller människors tillit. I Sverige kan man se att tilliten har minskat något. Tilliten varierar mellan olika grupper i samhället. Exempelvis är tilliten lägre bland män än kvinnor och den är lägre bland ungdomar än bland äldre. Enligt Hälsa på lika villkor har 28% av Bollebygds invånare (16-84 år) avsaknad av tillit till andra. I tider av ökad polarisering, växande social oro och brist på gemensamma berättelser riskerar tilliten mellan människor att påverkas negativt, speciellt bland utsatta människor och grupper (Vägval för framtiden 4, SKR). Om tilliten minskar mellan människor, ökar betydelsen av att samhällets

institutioner lever upp till medborgarnas förväntningar. Ledarskapet och det offentliga agerandet från politiska företrädare och myndighetspersoner har stor betydelse för hur tillit och förtroende utvecklas eller tar skada.

### Prioriterade målområden

Utifrån nulägesanalysen och omvärldsbevakningen har Bollebygds kommun valt ut fyra prioriterade områden i det fortsatta arbetet med social hållbarhet:

- Barn och ungas uppväxtvillkor
- Arbete och sysselsättning
- Boende och närmiljö
- Inflytande och delaktighet

### Barn och ungas uppväxtvillkor

Det finns ett starkt samband mellan utbildningsnivå, individers möjligheter att få ett arbete och god hälsa. En kvalitativ, tillgänglig och likvärdig utbildning är därför central för att kunna uppnå jämlika livsvillkor.

Kunskaper och färdigheter utvecklas under hela livet. Förskolan, skolan och vuxenutbildningen har ett särskilt uppdrag att främja alla barns och elevers utveckling och lärande samt skapa en livslång lust att lära. Barn och elever ska, med hänsyn till individuella behov, ges det stöd och den stimulans som krävs för att de ska kunna utvecklas så långt som möjligt. Förskolan, skolan och vuxenutbildningen ska enligt lagstiftningen sträva efter att uppväga skillnader i barns och elevers förutsättningar att tillgodogöra sig utbildningen oavsett bakgrund, ekonomiska förutsättningar, kön eller val av skola. Utbildningen ska också förmedla och förankra respekt för de mänskliga rättigheterna och grundläggande demokratiska värderingar i syfte att barn och elever aktivt ska kunna medverka i demokratin.

Fritiden har stor betydelse för det informella lärandet och individers utveckling av kompetenser och färdigheter i alla åldrar. Kommunen har en viktig roll att tillsammans med civilsamhällets aktörer skapa goda förutsättningar för livslångt lärande, ett rikt kulturliv, samt meningsfulla idrotts- och fritidsaktiviteter. Civilsamhällets aktörer är betydande när det gäller integration och att få människor med olika bakgrund att mötas kring gemensamma intressen. Deltagande i föreningsaktiviteter kan förbättra förutsättningarna för nyanlända personer att komma in i det svenska samhället.

Levnadsvanor är ett viktigt område för att uppnå jämlik hälsa under hela livet. En bra start i livet, en trygg boendemiljö, möjlighet till försörjning samt goda arbetsvillkor är exempel på faktorer som ökar förutsättningarna för individen att göra hälsosamma val. Samtidigt är en god hälsa på många sätt en förutsättning för utbildning, arbete och försörjning. Hälsosamma vanor är med andra ord nära sammankopplat med de andra målen och prioriterade områdena i program för social hållbarhet som syftar till att skapa jämlika livsvillkor.

Levnadsvanor baseras på inlärd beteenden som ofta grundas i unga år. Barn och unga är därför en viktig målgrupp. Skolan är en arena som når de flesta barn och unga och har en unik potential som arena för ett hälsofrämjande och förebyggande arbete. Arbetet med hälsosamma vanor genom hela livet omfattar framförallt ökad fysisk aktivitet, psykisk hälsa, kost och goda matvanor och arbete mot alkohol, narkotika, dopning, tobak och spel.

## Arbete och sysselsättning

Sambandet mellan arbete eller sysselsättning och god hälsa är väl belagt i forskningen. Sambandet förutsätter rimliga arbetsvillkor och en god arbetsmiljö. Förvärvsarbete är för de flesta människor den viktigaste källan till försörjning och en grund för människors identitet och sociala liv. Arbete har också stor betydelse för möjligheten till delaktighet och inflytande i samhället. Sambandet mellan arbetslöshet och utbildningsnivå är mycket tydligt – ju högre utbildning desto lägre arbetslöshet. Oavsett utbildningsnivå är arbetslösheten betydligt högre för utrikes än inrikes födda, för äldre samt för personer med funktionsnedsättning som innebär nedsatt arbetsförmåga. Unga som varken arbetar eller studerar har särskilt svårt att ta sig in på arbetsmarknaden. Valfungerande kommunikationer kan underlätta och främja arbetsliv och studier, samt bidra till att företag etablerar sig i kommunen (Folkhälsomyndigheten 2022).

## Boende och närmiljö

Utgångspunkten för hur social hållbarhet kopplar an till en hållbar stadsutveckling handlar om hur den fysiska miljön i kommunen kan stärka en jämlik, trygg och attraktiv livsmiljö. Hur städer och bostadsområden är utformade påverkar hur vi arbetar, lever, umgås och förflyttar oss. Goda boendemiljöer har tillgång till grönområden, platser för fysisk aktivitet och rekreation, utbildning, service, kommunikationer och kultur. Det innebär samtidigt miljöer fria från hälsoskadliga faktorer som buller och dålig luftkvalitet. Miljöer som stimulerar till möten och sociala sammanhang skapar även förutsättningar för en ökad upplevd trygghet. Hållbar stadsutveckling kan bidra till att bygga bort segregation och strukturella skillnader inom och mellan grupper och olika delar av staden. En hållbar stadsutveckling innebär också att det finns hållbara system för förflyttning som exempelvis binder ihop tätort och landsbygd.

Sedan 2020 är det lag att arbeta utifrån barnkonventionen. Det innebär att all offentlig verksamhet ska genomsyras av ett barnrättsperspektiv. Inom samhällsplanering är det angeläget att beakta barnperspektivet för att skapa en hållbar närmiljö. Kommunen har en viktig roll när det gäller att samverka med civilsamhället och främja förutsättningarna för andra aktörers initiativ till hälsofrämjande aktiviteter och friluftsliv. Genom civilsamhället kan det skapas möten mellan människor, som främjar integration och skapar en känsla av delaktighet i samhället.

Bostaden är en viktig plats för återhämtning, vila och rekreation. Den som inte har rimligt goda boendeförhållanden har svårt att klara övriga delar av livet, såsom till exempel utbildning och arbete, som i sin tur har stor betydelse för hälsan. Kommunen behöver erbjuda särskilda boendeformer för service och omvårdnad för de målgrupper som behöver särskilt stöd.

## Inflytande och delaktighet

De mänskliga rättigheterna stärker människors möjlighet till delaktighet och inflytande. Så som de mänskliga rättigheterna definieras berör de alla delar av en människas liv och har sin grund i principen om alla människors lika värde och värdighet. Begreppet jämlikhet innebär lika rättigheter och möjligheter för alla människor oavsett kön, könsöverskridande identitet eller uttryck, etnisk tillhörighet, religion eller annan trosuppfattning, funktionsnedsättning, sexuell läggning och ålder. Att arbeta för jämlikhet innebär att anpassa verksamheterna på ett sådant sätt att de motsvarar människors olika behov och förutsättningar.

Delaktighet är ett uttryck för demokrati och är en av de viktigaste hörnstenarna i ett hållbart samhälle. Tilltron till demokratin och samhällsinstanser samt känslan av att kunna påverka sina

livsvillkor och samhällets utveckling är större hos resursstarka personer. Att öka delaktigheten handlar om att ge utrymme för allas röster – att hitta fungerande former för dialog, medskapande och återkoppling.

En god kunskap hos förtroendevalda, medarbetare och medborgare om de mänskliga rättigheterna är avgörande, ur ett främjande perspektiv, men också för att inte diskriminera eller kränka de mänskliga rättigheterna.

Kommunen har även möjlighet att uppmuntra och stödja andra aktörers initiativ, exempelvis föreningslivet, när det gäller former för inkludering och delaktighet.

### **Styrning**

Facknämnderna tar fram minst ett mål i sina verksamhetsplaner som kopplar till ett eller flera prioriterade områden i programmet.

### **Uppföljning**

Uppföljning av nämndernas mål sker i nämndernas hel- och delårsrapporter och i kommunens hel- och delårsredovisning. Programmet för social hållbarhet följs upp årligen och revideras minst en gång per mandatperiod.



## Källförteckning

Folkhälsomyndigheten (2022). *Folkhälsopolitiken målområden, målområde 3 av 8. Folkhälsopolitikens målområden. Målområde 3: Arbete, arbetsförhållanden och arbetsmiljö* ([folkhalsomyndigheten.se](https://www.folkhalsomyndigheten.se)) (Hämtad 2024-05-23).

Mistra, Alfredsson och Wijkman (2014.) *The Inclusive Green Economy – Shaping society to serve sustainability – Minor adjustments or a paradigm shift?*

SKR, Sveriges kommuner och landsting (2018). *Civilsamhället som utvecklingskraft, demokratiaktör och samverkanspartner, positionspaper.*

Västra Götalandsregionen (2023). *Hållbarhet- för varje människa och för vår planet.* [www.vgregion.se/om-vgr/hallbarhet](https://www.vgregion.se/om-vgr/hallbarhet) (Hämtad 2024-05-15).

## Bilaga 1

### Koppling Agenda 2030/Globala målen:

För att kunna följa utvecklingen av den sociala hållbarheten i Bollebygd över tid har ett antal indikatorer valts ut, som finns i Kolada och har tydlig koppling till målen i Agenda 2030.

Mål 1 Ingen fattigdom Nyckeltal Invånare, 0-19 år, med låg ekonomisk standard, andel (%) Kolada)

Mål 3 Hälsa och välbefinnande (Nyckeltal:

- Invånare med bra självskattat hälsotillstånd, andel (%).
- Invånare 16-84 år med gott psykiskt välbefinnande, andel (%).
- Elever i åk 8: Hur lätt eller svårt är det att få hjälp av elevhälsan till exempel skolsköterskan? Andel som svarat "Mycket lätt" eller "Ganska lätt", (%).
- Deltagartillfällena i idrottsföreningar, antal/inv 7-20 år)

Mål 4 God utbildning för alla. Indikatorer:

- Barn 3-5 år inskrivna i förskola, andel (%).
- Elever i åk 8: Känner du dig trygg i skolan? Andel som svarat "Helt och hållet" eller "Till stor del", (%)
- Elever i åk 9 som är behöriga till yrkesprogram, hemkommun, andel (%).
- Personer i kommunens aktivitetsansvar, andel (%) av inv 16-20 år.
- Ungdomar som är etablerade på arbetsmarknaden eller studerar 2 år efter slutförd gymnasieutbildning, hemkommun, andel (%)

### Koppling Agenda 2030/Globala målen:

Mål 8 Anständiga arbetsvillkor och ekonomisk tillväxt

Förvärvsarbetande invånare 20-64 år, andel (%)

Invånare 16-24 år som varken arbetar eller studerar, andel (%)

Långtidsarbetslöshet 25-64 år, årsmedelvärde, andel (%) av bef.

### Koppling Agenda 2030/Globala målen:

Mål 11 Hållbara städer och samhällen

Förändring i antal invånare under senaste femårsperioden, andel (%)

Nyttillkomna bostäder i kollektivtrafikknära läge, andel (%)

Invånare 16-84 år som avstår från att gå ut ensam, andel (%)

Trångboddhet i flerbostadshus, enligt norm 2, andel (%)

**Koppling Agenda 2030/Globala målen:**

Mål 16 Fredliga och inkluderande samhällen

Mål 10 Minskad ojämlikhet

( Mål 5? Kvinnor på ordförandeposter i kommunen, andel (%)?)

Valdeltagande i senaste kommunalvalet, andel (%)

Invånare 16-84 år med avsaknad av tillit till andra, andel (%)

## Bilaga 2.

En arbetsgrupp med representanter från varje förvaltning har deltagit i framtagandet av programmet för social hållbarhet. Representanterna har fört dialog i sina respektive förvaltningar och identifierat nedanstående områden som angelägna att arbeta vidare med för utvecklad social hållbarhet i kommunen.

Bilaga 2 kan utgöra stöd och inspiration för facknämnderna vid deras framtagande av utvecklingsmål.

- Familjecentralen innebär stora möjligheter att arbeta med social hållbarhet via den verksamheten (tex föräldraskapsstöd)
- Det kommunala återbruket vilket innefattar såväl ekologisk, ekonomisk och social hållbarhet.
- Vikten av att ingå i ett sammanhang genom aktiviteter eller genom att erbjuda mötesplatser. Det bör finnas mötesplatser för olika målgrupper såsom barn och unga samt äldre. Det vore positivt att främja möten över generationer genom gemensamma arenor att samverka på. Mötesplatser har stor betydelse för att människor ska komma in i samhället.
- Kommunen kan stärka den sociala hållbarheten genom att initiera projekt och samverka med andra parter exempelvis civilsamhället.
- Kommunen kan stärka den sociala hållbarheten genom att vara en attraktiv arbetsgivare
- Fortsatt samverkan mellan skola och näringsliv, via exempelvis framtidsdagen
- Aktivt arbete riktat mot barn och unga för att främja ungas politiska intresse, samt att ta del av ungas åsikter och inspel via exempelvis ungdomsrådet och demokratiprocessen.
- Kommunen erbjuder en säker demokrati med hög insyn och möjlighet för invånarna att påverka.
- Kommunen bistår med hjälp i de politiska valen för den målgrupp som behöver stöd på grund av exempelvis sjukdom eller ålder. Det går att rösta med bud, och kommunen kan erbjuda ambulerande röstmottagning.
- Fortsatt arbeta med trygghetsskapande, brottsförebyggande och våldsförebyggande arbete i enlighet med lag (2023:196) om kommuners ansvar för brottsförebyggande arbete
- Fortsatt arbete med drogförebyggande åtgärder
- Utveckla samverkan AME/DV för ökade sysselsättningsmöjligheter för olika målgrupper
- Uppsökande verksamhet IFO myndighet/ÄO
- Skapa en hållbar riktlinje för boendekontrakt för IFO/FNs målgrupper, i samverkan med Bollebo
- Kommunen arbetar aktivt med att öka användningen av välfärdsteknik.
- Kommunen har god samverkan mellan region och hälso- och sjukvårdsaktörer, genom exempelvis Närvårdssamverkan och förebyggande hälsobesök.
- Vissa målgrupper i samhället kan behöva stöttning med hanteringen av de digitala verktygen. Temat lyfts i olika sammanhang, såsom äldremässan, via föreningar, samt i samverkan med studieförbund.
- Strukturerade arbetssätt kring volontärarbete.





11. Inkommet medborgarförslag:  
Medborgarförslag om busskort till elever som  
studerar på gymnasiet UN2024/320

2025-03-11

David Englund |  
Nämndsekreterare/utredare  
0734-64 72 02 |  
david.englund@bollebygd.se

Dnr UN2024/320-2

Utbildningsnämnden

## **Svar på medborgarförslag om busskort till elever som studerar på gymnasiet**

### **Förslag till beslut**

Utbildningsnämnden beslutar att avslå medborgarförslaget om utökat busskort till elever som studerar på gymnasiet.

### **Ärendet**

Karl Nilsson föreslår i medborgarförslag inkommet 2024-09-27 (överlämnat till utbildningsnämnden 2024-10-31) att gymnasieelever i Bollebygds kommun ska kunna få utökat busskort som täcker flera kollektivtrafikszoner. Detta för att kunna åka från sin närmaste hållplats, även om den ligger i en annan zon än den egna. Som exempel anförs att elever i västra delen av kommunen kan ha upp emot en mil till närmsta hållplats i zon C, men endast 1,5 km till närmaste hållplats i zon B. I ett sådant läge innebär förslaget alltså att eleven skulle få ett BC-kort istället för ett C-kort.

Utbildningsförvaltningen följer de riktlinjer för elevresor som är beslutade av utbildningsnämnden. I dessa anges följande om resor för gymnasieelever:

### **1. Elevresor gymnasieelever**

1. Elevresor för gymnasieelever enligt lag



Gymnasieelever omfattas inte av rätten till kostnadsfri skolskjuts som regleras i skollagen. Däremot omfattas vissa gymnasieelever av lag (1991:1110) om kommunernas skyldighet att svara för vissa elevresor, vilket innebär att eleven kan ha rätt till visst bidrag för sina resor. Bidraget gäller för elever vid både kommunala och fristående skolor fram till vårterminen det år eleven fyller 20 år och avser resor till och från skolan.

För att eleven ska vara berättigad till bidrag för elevresor ska följande krav uppfyllas:

- Eleven studerar på heltid
- Eleven har rätt till studiehjälp enligt studiestödslagen (CSN)
- Avståndet mellan bostad och skola är minst 6 kilometer. Avståndet beräknas från den adress där eleven är folkbokförd.
- Eleven har inte blivit beviljad inackorderingstillägg.

### 1. Anslutningsbidrag

I de fall avståndet till närmaste hållplats för linjetrafik, är längre än 4 kilometer kan elev ansöka om anslutningsbidrag för egna resor.

Utbildningsnämnden har full förståelse för frågan som väckts och resonemanget som förs i förslaget. Alla kommunens invånare har olika individuella förutsättningar och precis som beskrivs i förslaget är Bollebygd en till ytan vidsträckt kommun. För att få en likvärdig bedömning av alla ansökningar måste dock dessa bedömas utifrån en gemensam utgångspunkt. När busskort till gymnasieelever beviljas är därför praxis att man alltid utgår från närmaste hållplats *i kommunen*, utifrån folkbokföringsadress. Man får sedan ett kort som täcker de zoner som behövs för att ta sig till sin skola.

Detta tillvägagångssätt ger en nödvändig förutsägbarhet och rättvisa i hanteringen för alla parter. Som framgår av riktlinjerna kan man, i de fall avståndet till närmaste hållplats i kommunen är särskilt stort, ansöka om anslutningsbidrag som kompensation för egna resor.

### Ekonomiska förutsättningar

Utbildningsförvaltningen beräknar följande kostnader för utökning av busskort för gymnasieelever:

#### BC-kort i stället för C-kort

Antal elever	Kostnad zon C	Kostnad zon BC	Extra per läsår
195 st	937 170 kr	1 411 020 kr	473 850 kr

#### ABC-kort i stället för BC-kort

Antal elever	Kostnad zon BC	Kostnad zon ABC	Extra per läsår
99 st	716 364 kr	1 095 930 kr	379 566 kr

#### Ge alla elever ett ABC-kort

Antal elever	Kostnad skolkort läsåret 24/25	Kostnad zon ABC	Extra per läsår
340 st	2 162 754 kr	3 763 800 kr	1 601 046 kr

### Bedömning

Det finns många skäl till att man som gymnasieelev kan tänkas vilja ha eller behöva ett busskort som täcker flera zoner, utöver det som krävs för att ta sig från kommunen till sin skola. Förvaltningen har förståelse för det som uttrycks i förslaget, men anser att det skulle bli svårt med rättvisa bedömningar om hänsyn ska tas till en mängd individuella faktorer. Man kan då tänka sig att en stor grupp, eller alla, gymnasieelever skulle behöva utöka sina kort med en eller flera zoner, vilket inte skulle rymmas inom nuvarande tilldelad budgetram.

Förvaltningen ser dock ett behov av att tydliggöra hur bedömningen av ansökningar om bidrag till elevresor ser ut i kommunen och kommer därför att se över sina riktlinjer.

Utbildningsförvaltningen bedömer mot bakgrund av ovan angivet att medborgarförslaget ska avslås.

**Beslutsunderlag**

- Svar på medborgarförslag om busskort till elever som studerar på gymnasiet, tjänsteskrivelse 2025-02-26

**Skickas till**

Förslagsställaren,

BOLLEBYGDS KOMMUN

Utbildningsförvaltningen

Johan Berntsson

Utbildningschef

David Englund

Nämndsekreterare/utredare

**Från:** tommy.andersson@bollebygd.se  
**Till:** utbildningsnamnden@bollebygd.se  
**Cc:**  
**Bcc:**  
**Ärende:** Expediering av beslut  
**Skickat:** 2024-10-31 10:07:13  
**Bilagor:** Medborgarförslag om busskort till elever som studerar på gymnasiet(KS2024261-1).pdf; §98 Kf Inkommet medborgarförslag Medborgarförslag om busskort till elever som studerar på gymnasiet(KS2024261-2).pdf  
**Inbäddade bilagor:** image001.png

Hej

Expediering av beslut från kommunfullmäktiges sammanträde 2024-10-24.

Med vänlig hälsning

Tommy Andersson  
Registrator  
Administrativa avdelningen  
Kommunstyrelseförvaltningen  
Bollebygds kommun

Tfn: 0734-64 70 30  
Tfn växel: 033-23 13 00  
E-post: [tommy.andersson@bollebygd.se](mailto:tommy.andersson@bollebygd.se)  
Webbplats: [www.bollebygd.se](http://www.bollebygd.se)

De personuppgifter som du lämnar till oss behandlas i enlighet med [dataskyddsförordningen](#) och [lagen om offentlighet och sekretess](#). Mer information om vad detta innebär för dig hittar du på [kommunens hemsida](#).

**§98**

KS2024/261

## **Inkommet medborgarförslag: Medborgarförslag om busskort till elever som studerar på gymnasiet**

### **Beslut**

Kommunfullmäktige överlämnar medborgarförslaget till utbildningsnämnden för handläggning och beslut.

### **Ärendet**

Karl Nilsson föreslår i medborgarförslag inkommet 2024-09-27 att Bollebygds kommun ska tillhandahålla busskort till elever som studerar på gymnasiet.

### **Beslutsunderlag**

- Medborgarförslag om busskort till elever som studerar på gymnasiet\_Bortredigerad

### **Skickas till**

Utbildningsnämnden

### **Paragrafen är justerad**



### Här skriver du rubriken på ditt medborgarförslag

Buskort - Gymnasiet

---

### Här beskriver du ditt medborgarförslag

Bollebygds kommun ger buskort till elever som studerar på Gymnasiet. Elev som bor i Hindås, men Bollebygd kommun, och studerar på gymnasiet i Borås får dock bara buskort inom Västtrafik Zon C. Detta trots att närmaste hållplats ligger i Hindås, som tillhör Zon B. Elever i västra delen av kommunen har upp emot 1 mil till närmsta hållplats i Zon C, men endast 1,5 km till närmsta hållplats i Zon B. Mitt förslag är att elever som bor närmare en hållplats i Västtrafiks Zon B och som går i gymnasiet på en skola i Zon C skall ha rätt till ett buskort som gäller i båda zonerna, BC-kort. Jag hittar ingenting i kommunens riktlinjer som säger att man som elev inte kan få ett sådant buskort utan det verkar som om tjänstemännen har skapa en egen praxis i frågan. Med bästa hälsningar Karl Nilsson, Hindås, Bollebygds kommun

---

### Här motiverar du varför kommunen ska genomföra ditt förslag

Det måste rimligen vara så att man får ett buskort som fungerar från bostadens närmaste hållplats. Som det är nu får elever som går på buss/tåg i Hindås betala 27:- för en enkel resa till Rävlanda, och därifrån åka på sitt C-kort. Samma visa på vägen hem. 250:- i veckan... Detta är helt enkelt en rättvisefråga, och det kan inte anses rimligt att man på morgon och eftermiddag skall ta sig upp emot en mil till en hållplats i Bollebygd. Kommunen är trots allt "bred" och sträcker sig långt väster ut.

---

### Dina kontaktuppgifter

Förnamn	Karl
Efternamn	Nilsson
E-post	nilsson.karl@gmail.com
Telefon	0705785677
Adress	Tullebo Sjöväg 27
Postnummer	43898
Ort	Hindås

---

## 12. Redovisning av delegeringsbeslut UN2025/6



**Tjänsteskrivelse**

2025-03-11

David Englund |  
Nämndsekreterare/utredare  
0734-64 72 02 |  
david.englund@bollebygd.se

Dnr UN2025/6-3

Utbildningsnämnden

**Redovisning av delegeringsbeslut****Förslag till beslut**

Utbildningsnämnden noterar informationen.

**Ärendet**

Utbildningsnämnden har överlämnat sin beslutanderätt till utskott, förtroendevalda och tjänstepersoner i kommunen enligt utbildningsnämndens antagna delegeringsordning, UN2021/256.

Beslut fattade på delegation ska redovisas till utbildningsnämnden. Redovisningen innebär inte att utbildningsnämnden ska ompröva eller fastställa delegeringsbesluten. Däremot kan utbildningsnämnden återkalla lämnad delegering. Delegeringslistor och beslut finns tillgängliga hos utbildningsförvaltningen.

**Kultur- och fritidschef**

UN2025/71, Lokalt aktivitetsstöd ht-24, Bollebygds Kyokushinkai, 2025-02-25

UN2025/72, Lokalt aktivitetsstöd ht-24, Bollebygds scoutkår, 2025-02-25

UN2025/73, Lokalt aktivitetsstöd ht-24, Bollekollen, 2025-02-25

UN2025/74, Lokalt aktivitetsstöd ht-24, Hestrafors IF, 2025-02-25

UN2024/75, Lokalt aktivitetsstöd ht-24, Töllsjö IF, 2025-02-25

UN2025/76, Lokalt aktivitetsstöd ht-24, IOGT-NTO, 2025-02-25

UN2025/77, Driftsbidrag 2025, Bollebygds ridklubb, 2025-02-25

UN2025/78, Driftsbidrag 2025, Hestrafors IF, 2025-02-25

UN2025/79, Driftsbidrag 2025, Töllsjö IF, 2025-02-25

UN2025/80, Verksamhetsbidrag 2025, Hestrafors IF, 2025-02-25

UN2025/81, Lokalbidrag 2025, Hestrafors IF, 2025-02-25

UN2025/82, Lokalt aktivitetsstöd ht-24, SPF Bollebygd, 2025-02-25

UN2025/83, Lokalt aktivitetsstöd ht-24, Töllsjö Rödakorset, 2025-02-25

UN2025/84, Verksamhetsbidrag 2025, SPF Bollebygd, 2025-02-25

UN2025/85, Verksamhetsbidrag 2025, Töllsjö Rödakorset, 2025-02-25

UN2025/88, Lokalt aktivitetsstöd ht-24, Bollebygds vattenskidklubb, 2025-02-28

UN2025/93, Lokalt aktivitetsbidrag ht-24, IK Omega, 2025-03-10

UN2025/94, Driftsbidrag 2025, IK Omega, 2025-03-10

UN2025/95, Driftsbidrag 2025, Bollebygds SK, 2025-03-10

UN2025/96, Verksamhetsbidrag 2025, Bollebygds SK, 2025-03-10

UN2025/97, Verksamhetsbidrag 2025, IK Omega, 205-03-10

UN2025/98, Lokalbidrag 2025, Bollebygds ridklubb, 2025-03-10

UN2025/99, Lokalbidrag 2025, IK Omega, 2025-03-10

UK2024/100, Lokalbidrag 2025, Bollebygds sportklubb, 2025-03-10

**Skolskjutssamordnare**

2025-01-24 - 2025-03-06, 1 beslut i Optiplan.

**Biträdande rektor**

12 behandlade ansökningar till Komvux, Dnr UN2025/23.

13 ansökningar med beslut om IKE i februari 2025, Dnr UN2025/90.

**Barnkonsekvensanalys**

Ärendet har inga direkta konsekvenser för barn.

**Beslutsunderlag**

- Redovisning av delegeringsbeslut, tjänsteskrivelse 2024-03-11

**Skickas till**

Handläggare

BOLLEBYGDS KOMMUN

Utbildningsförvaltningen

Johan Berntsson

Utbildningschef

David Englund

Nämndsekreterare/utredare

