

**Verksamhetsplan och budget
för bildnings- och omsorgsnämnden
2017**

Innehållsförteckning:

1 INLEDNING	4
1.1 Verksamhetsplanens funktion	4
1.2 Mål och nyckeltal	4
1.3 Övergripande om nämndens verksamhet	5
2 MÅL OCH NYCKELTAL	7
2.1 Kommunfullmäktiges mål för bildnings- och omsorgsnämnden	7
2.1.1 Ökat arbetsdeltagande	7
2.1.2 Trygga och goda uppväxtvillkor	9
2.1.3 Åldrande med livskvalitet	11
2.1.4 Hållbar livsmiljö	12
2.2 Bildnings- och omsorgsnämndens egna mål	13
2.3 Kommunfullmäktiges mål för god ekonomisk hushållning	14
2.4 Nyckeltal	16
2.5 Utredningsuppdrag	18
3 EKONOMI	19
3.1 Budgetram	19
3.2 Internbudget per verksamhet	21
3.3 Investeringar	23
4 PRESTATIONER	25
5 PERSONAL	26
5.1 Kompetensförsörjning	26
5.2 Mångfald och jämställdhet	27
5.3 Arbetsmiljö och hälsa	27
6 ÅRETS VERKSAMHET I ÖVRIGT	28
6.1 Särskilda områden av KF	28
6.2 Övriga områden	29
7 INTERNKONTROLL	34
7.1 Nämndens internkontrollplan	34

7.2 Övriga delar i internkontrollen	34
8 UPPFÖLJNING UTIFRÅN STYRDOKUMENT	35
8.1 Ej verkställda beslut	35
8.2 Lex Sarah rapport	35
8.3 Vårdgivarens skyldighet att bedriva ett systematiskt patientsäkerhetsarbete	35
8.4 Lex Maria- anmälningar	35
8.5 Klagomål	35
8.6 Kränkningar och trakasserier enligt skollagen	35
8.7 Skolpliktsbevakning	36
8.8 Anmälningar och överklagande	36

1 Inledning

1.1 Verksamhetsplanens funktion

Detta dokument är bildnings- och omsorgsnämndens verksamhetsplan och budget för 2017. Här anges vilka mål som nämnden ska nå under året och vilken budget som är styrande. Till sin hjälp med detta har nämnden bildnings- och omsorgsförvaltningen. Förvaltningen består i sin tur av 18 enheter som alla gör sina egna enhetsplaner. I slutet av kedjan återfinns förvaltningens alla 554 medarbetare som genom enskilda utvecklingsplaner kan ha ytterligare konkretiserade mål och uppgifter. På det viset knyts styrkedjan samman; från de förtroendevalda i kommunfullmäktige, till den enskilde medarbetaren.



1.2 Mål och nyckeltal

Kommunfullmäktiges vision för Bollebygds kommun är "Bollebygd – kommunen där vi bor bra och lever länge".

Med utgångspunkt i visionen har övergripande mål formulerats av kommunfullmäktige. De övergripande målen är fyra till antalet och gäller från och med 2016 till och med 2019:

- Ökat arbetsdeltagande
- Trygga och goda uppväxtvillkor
- Åldrande med livskvalitet
- Hållbar livsmiljö

Utifrån de övergripande målen har kommunfullmäktige fastställt nämndspecifika mål. Dessa redogörs för i kapitel 2. Nämnderna kan formulera egna mål som inte

ska redovisas till kommunfullmäktige. Bildnings- och omsorgsnämnden har valt att inte göra detta för 2017.

1.3 Övergripande om nämndens verksamhet

Bildnings- och omsorgsnämnden ansvarar för kommunens uppgifter i enlighet med reglemente antagen av kommunfullmäktige 2016-11-10 § 166.

Förvaltningen är indelad i tre verksamhetsområden

Individ- och familjeomsorg

Individ- och familjeomsorgen (IFO) är en del av socialtjänsten, och har det yttersta ansvaret för människor i utsatta livssituationer. Verksamheten omfattar i huvudsak följande områden, stöd och rådgivning till barn, ungdomar och familjer. Stöd och rådgivning till personer med missbruksproblem och deras anhöriga samt bedömning av rätten till ekonomiskt bistånd till enskilda och familjer. Individ och familjeomsorgen är också myndighetsutövningen vad gäller LSS och Biståndsbedömning äldre organiserad.

Inom IFO finns fyra enheter;

- Myndighetsteamet Vuxen
- Myndighetsteamet Barn och unga
- HVB-boende EKB
- Resursteamet

Funktionsnedsättning och äldreomsorg

Verksamheten omfattar verkställighet av insatser riktade mot äldre och funktionsnedsatta utifrån beslut grundade i Socialtjänstlagen och LSS (Lagen om särskilt stöd och service till vissa funktionshindrade). Inom verksamheten finns sex enheter

- Hemtjänst, korttidsboende och dagverksamheten
- Särskilt boende
- Särskilt boende och hemsjukvård
- Gruppboende
- Daglig verksamhet
- Personlig assistans

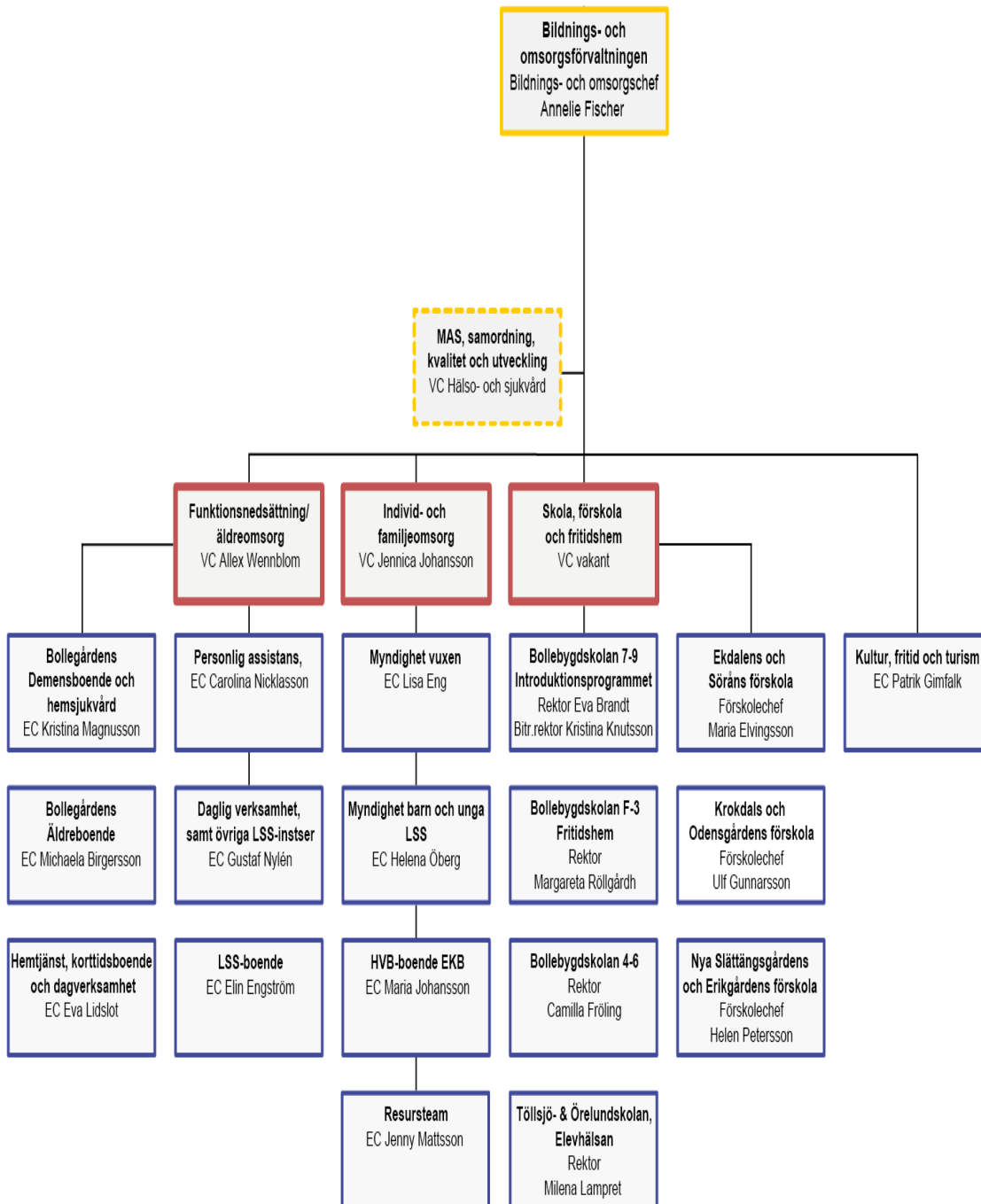
Skola, förskola och fritidshem

Verksamheten omfattar all utbildningsverksamhet i kommunen såsom förskola, förskoleklass, grundskola, fritidshem, grundsärskola, gymnasieskola och vuxenutbildning. Skollagen (2010:800) innehåller de grundläggande bestämmelserna om de olika skolformerna.

Inom verksamheten finns sju enheter

- Förskoleområde 1 (Ekdalens och Söråns förskolor)
- Förskoleområde 2 (Krodals och Odensgårdens förskolor)
- Förskoleområde 3 (Eriksgårdens och Nya Slättängsgårdens förskolor)
- Bollebygdsskolan F-3
- Bollebygdskolan 4-6
- Bollebygdskolan 7-9
- Örelundskolan och Töllsjöskolan

Inom nämndens ansvarsområde finns en enhet för kultur, fritid och turism där bl.a. bibliotek ingår. Det finns bibliotek i Bollbygd och i Töllsjö (tillika skolbibliotek) samt skolbibliotek på Bollebygdskolan och Örelundsskolan.



VC = Verksamhetschef

EC = Enhetschef

2 Mål och nyckeltal

2.1 Kommunfullmäktiges mål för bildnings- och omsorgsnämnden

2.1.1 Ökat arbetsdeltagande

Mål 1

Kommunen ska erbjuda fler funktionsnedsatta praktik eller arbete

Hur ska målet nås:

Den grundläggande principen när det gäller funktionshinderspolitiken är att alla människor, oavsett funktionsförmåga, ska ha samma möjligheter att vara delaktiga i samhället och ta del av sina rättigheter. Rättigheterna regleras bland annat i FN:s konvention om mänskliga rättigheter och i svensk lagstiftning.

Bollebygds kommun har antagit en policy för funktionshinderfrågor som syftar till att säkerställa att kommunen efterlever FN:s konvention om rättigheter för personer med funktionsnedsättning. I policyn definieras fyra områden som kommunen särskilt ska prioritera genom att arbeta med ett antal olika strategier. De prioriterade områdena är: medvetenhet och bemötande; tillgänglighet; delaktighet; och samordning. En av strategierna som nämns under delaktighet är att samtliga nämnder ska skapa möjlighet för personer med funktionsnedsättning att ha tillgång till ett meningsfullt arbete/aktivitet eller utbildning.

Det finns tydliga tecken på att människor med erfarenhet av långvarig arbetslöshet, sjukdom och funktionsnedsättningar som medför nedsatt arbetsförmåga får allt svårare att finna fotfäste på den reguljära arbetsmarknaden. Erfarenhet och forskning säger samtidigt att arbete betyder mycket för människors identitet, hälsa och ekonomiska situation.

Nästan alla människor har utifrån sina förutsättningar en arbetsförmåga. Förvaltningen måste bli bättre på att anställa personer med funktionsnedsättning. Som stor arbetsgivare har kommunen ett särskilt ansvar på området i förhållande

till mindre. Genom att se över rekryteringsprocessen kan förvaltningen säkerställa att rekryteringen fokuserar på styrkor och möjligheter istället för brister och hinder.

Eftersom samtliga delar inom bildning- och omsorgsnämnden är samlad i en förvaltning bör alla enheter ta chansen att förstärka kontakterna med unga personer med funktionsnedsättning redan under skoltiden. Förvaltningen kan göra betydelsefull skillnad genom att, tidigt i skolan ge dem det stöd och strategier de behöver för att minska risken att svårigheterna utvecklar sig till hinder på arbetsmarknaden.

Förvaltningen ska erbjuda fler feriepraktikplatser och praktikplatser. Genom att utgå från varje individ och ge personen rätt förutsättningar ökar möjligheten till en god introduktion till arbetslivet.

Mätmetod:

Avstämning av antalet praktikplatser och feriepraktikplatser som erbjudits, samt en kvalitativ utvärdering av rekryteringsprocessen i förvaltningen.

Tidpunkt för mätning:

Mätningar genomförs i samband med delårsrapport samt i årsrapporten

Mål 2

Skapa möjligheter till sysselsättning för personer som står långt från arbetsmarknaden

Hur ska målet nås:

Förvaltningen ska arbeta för att fler personer ska ges en möjlighet till aktivitet och sysselsättning. Inom kommunens arbetsmarknadsenhet pågår i dag flera aktiviteter, som syftar till att deltagarna, utifrån sina individuella förutsättningar ska närma sig den reguljära arbetsmarknaden. Aktiviteterna inkluderar kartläggning, coaching och programaktiviteter inom projekten Ny Kraft, Aktiv hälsa och Point.

Under slutet av 2016 fick kommunens arbetsmarknadsenhet tillgång till det s.k. Stationshuset i Bollebygd där ytterligare aktiviteter, som syftar till att skapa sysselsättning och jobbpraktik planeras. Det kan exempelvis komma att handla om ett Återbruk (second hand-butik), grön rehab och/eller turistinformation.

Som ett komplement till de aktiviteter, som sker inom arbetsmarknadsenhetens egen verksamhet är det viktigt att kommunen som arbetsgivare och näringslivet i övrigt ställer upp med praktikplatser för de personer, som behöver mer yrkeserfarenhet och referenser för att kunna få ett riktigt jobb. Det är ett prioriterat uppdrag att alla verksamheter inom kommunen ska vara öppna för att ta emot praktikanter.

För den gruppen, som prövats mot olika aktiviteter som syftar till jobb och självförsörjning, men inte klarat av detta kan det vara aktuellt att, tillsammans med Arbetsförmedlingen, erbjuda olika former av trygghetsanställningar. För att underlätta och samordna fler möjligheter till sysselsättning och jobb kommer ett förslag till lokalt arbetsmarknadsråd arbetas fram under 2017.

Ytterligare ett arbetsområde kommer att antas inom Arbetsmarknadsenheten 2017. Det handlar om gruppen nyanlända, som genom kommunens integrationssamordnare i ett tidigt skede i sin etablering ska kartläggas och matchas mot arbetsgivare eller andra insatser, som syftar till att individen blir självförsörjande.

Mätmetod:

En avstämning av praktikplatser och trygghetsanställningar inom förvaltningen. Ta fram och följa statistik över deltagandet inom arbetsmarknadsenheten, exempelvis avslutsorsak och sysselsättningsform.

Tidpunkt för mätning:

Mätningar genomförs i samband med delårsrapport samt i årsrapporten.

2.1.2 Trygga och goda uppväxtvillkor

Mål 3

Alla elever ska vara behöriga till gymnasieskolan

Hur ska målet nås:

Verksamheten i Bollebygds förskolor och skolor ska vila på vetenskaplig grund och beprövad erfarenhet samt ha sin utgångspunkt i styrdokumentet. Påvisbar betydelse för framgångsrikt arbete i verksamheterna är att skapa goda relationer och ha höga förväntningar mellan vuxna och barn och elever. Läraren ska ha god förmåga att fokusera på vad, som är väsentligt i undervisningen och att eleven ges regelbunden återkoppling. Lärarens kompetens, förmåga och engagemang är de undervisningsrelaterade faktorer som i högsta grad påverkar resultatet.

Framgångsrika lärare har goda ämneskunskaper och god didaktisk kompetens och förmåga att balansera dessa så att de skapar ett sammanhang och en röd tråd för elevernas lärande. De kan anpassa innehåll och metod i undervisningen efter både elevernas förutsättningar och den givna situationen och har tillgång till en bred arsenal av metoder och verktyg att använda i sitt arbete. Läraren är tveklöst ledare i sitt klassrum. De skapar struktur i arbetet och kan tydliggöra för eleverna både vilka mål man arbetar mot, och vilka ansträngningar som krävs för att nå målen. Läraren motiverar också eleverna genom att ha ändamålsenliga förväntningar på dem och samtidigt koppla undervisningen till elevernas erfarenhet.

Förskolläraren skapar förutsättningar för barns lärande samt har vetskapen om hur detta ska kunna utvecklas. Förskolläraren ska förstå barnets meningsskapande genom att tolka hur världen ter sig utifrån det enskilda barnets perspektiv. Förskolan ska under dagen ha en struktur där verksamheten växlar mellan individ- och gruppnivå för att kunna påverka barnet i lärandet. Alla barn i Bollebygds kommun ska ha tillgång till en förskola där verksamheten är lärorik.

Det är av vikt att man har en undervisningsmiljö, som stödjer och strukturerar barns och elevens lärande och utveckling. En miljö där läraren leder kunskapsutvecklingen, skapar delaktighet och utmanar och stimulerar genom att

variera undervisningen och sätta mål och förväntningar lite bortom kunskapshorizonten. Ett av verktygen för undervisningen är den digitala miljön, som behöver lyftas fram och användas strategiskt.

Undervisningen i fritidshemmet kompletterar förskoleklassen och skolan genom att lärandet i högre grad ska vara situationsstyrt och upplevelsebaserat och utgå från elevernas behov, intressen och initiativ. Betydelsefulla inslag i undervisningen ska vara lek, rörelse och skapande med estetiska uttrycksformer samt utforskande och praktiska arbetssätt för att främja elevernas fantasi, inlevelse och samarbetsförmåga. Undervisningen i fritidshemmet kompletterar även genom att erbjuda eleverna rekreation och vila för hälsa och välbefinnande.

Elevhälsans främsta uppdrag är att arbeta hälsofrämjande och förebyggande med syfte att stödja elevernas utveckling mot utbildningens mål. I elevhälsans gemensamma uppdrag ingår att främja elevers lärande, utveckling och hälsa, förebygga ohälsa och inlärningssvårigheter samt att bidra till att skapa miljöer, som främjar lärande, utveckling och hälsa.

Skolbibliotekets roll för elevers lärande är en viktig faktor för hög måluppfyllelse. Skolbiblioteket ska vara en del av den dagliga verksamheten och en självklar komponent i den pedagogiska planeringen. Att kunna läsa innebär att ha nycklar till nästan allt i samhället. Det är en förutsättning både för lärande i skolans alla ämnen och för framtida delaktighet i yrkes- och samhällsliv. Att kunna läsa utvecklar också fantasin och förmågan att förstå olika perspektiv. Att läsa vidgar världen på många sätt och i dagens samhälle är god läsförståelse fullständigt nödvändigt för den demokratiska individen. Här kan skolbiblioteket fylla en stor uppgift.

Mätmetod:

Andelen elever som minst är behöriga till gymnasieskolans yrkesprogram.

Tidpunkt för mätning:

Delårsrapport samt i årsrapporten

Mål 4

Barnens trygghet i skolan ska öka

Hur ska målet nås:

I Skolinspektionens kvalitetsgranskning gällande trygghet och studiero har man kommit fram till två viktiga faktorer.

Elever som anser att personalen reagerar mot kränkningar känner sig tryggare. En faktor som framstår som viktig för att skapa trygghet hos eleverna tycks vara att de vuxna reagerar när de får reda på att en elev varit elak mot en annan elev. Av de elever, i Skolinspektionens undersökning, i årskurs 9 som svarar att de vuxna på skolan reagerar mot kränkningar svarar 94 procent att de känner sig trygga i skolan. Detta ska jämföras med 68 procent bland de elever som inte anser att de vuxna reagerar. Den andra viktiga faktorn är att det råder en god relation mellan lärare och elever.

En förutsättning för en skolmiljö som präglas av trygghet och studiero är att elever, lärare och annan personal känner ett gemensamt ansvar för arbetsmiljön på skolan och har respekt för varandra. Eleverna ska beredas möjlighet att delta i utformningen av lärandemiljön, till exempel genom att medverka i utarbetandet av ordningsregler. Det är även viktigt att skolan samarbetar med elevernas vårdnadshavare för att skapa gemensamma förutsättningar för en trygg skolmiljö.

Den senaste undersökningen som gjorts i frågan är Skolinspektionens elevenkät hösten 2015.

Tabell 1. Skolinspektionens elevenkät, årskurs 5 i Bollebygds kommun

	Medel- värde	Stämmer helt och hållet		Stämmer ganska bra		Stämmer ganska dåligt		Stämmer inte alls		Vet ej	
		antal	Andel	Antal	Andel	Antal	Andel	Antal	Andel	Antal	Andel
I min skola finns det elever som jag är rädd för	8,1	-	-	8	9 %	10	11 %	64	69 %	-	-
I min skola finns det personal som jag är rädd för	9,2	-	-	-	-	6	6 %	79	85 %	-	-
Jag känner mig trygg i skolan	9,1	72	77 %	16	17 %	-	-	-	-	-	-

Tabell 2. Skolinspektionens elevenkät, årskurs 9 i Bollebygds kommun

	Medel- värde	Stämmer helt och hållet		Stämmer ganska bra		Stämmer ganska dåligt		Stämmer inte alls		Vet ej	
		antal	Andel	Antal	Andel	Antal	Andel	Antal	Andel	Antal	Andel
I min skola finns det elever som jag är rädd för	8,5	-	-	-	-	15	20 %	49	66 %	-	-
I min skola finns det personal som jag är rädd för	7,9	-	-	7	9 %	13	18 %	47	64 %	-	-
Jag känner mig trygg i skolan	7,8	39	53 %	24	32 %	6	8 %	-	-	-	-

Tabell 3. Resultat medelvärden

	I min skola finns de elever som jag är rädd för (-)*	I min skola finns det vuxna som jag är rädd för (-)*	Jag känner mig trygg i skolan
Bollebygdskolan åk 5	8,1	9,1	9,3
Töllsjöskolan åk 5	7,9	9,1	8,2
Örelundskolan åk 5	8,8	9,8	9,8
Riket åk 5	8,3	8,9	8,5
Bollebygdskolan åk 9	8,5	7,9	7,8
Riket åk 9	8,2	8,1	7,9

* Ett högt medelvärde indikerar en positiv uppfattning.

Mätmetod:

Följa upp indikatorerna i Skolinspektionens elevenkät, som genomförs under våren 2017

Alla skolor har ordningsregler

Tidpunkt för mätning:

Augusti 2017

2.1.3 Åldrande med livskvalitet

Mål 5

Göra det möjligt för våra omsorgstagare att tillsammans få leva ett självständigt liv i sin egna valda miljö

Hur ska målet nås:

Socialtjänstlagen styr äldreomsorgens verksamheter. Här ingår sedan 1 januari 2011 en nationell värdegrund för äldreomsorgen (5 kap. 4 § SoL). Den säger att arbetet inom äldreomsorgen ska inriktas på att äldre personer får leva ett värdigt liv och känna välbefinnande. Där finns också en bestämmelse, som säger att äldre personer ska, så långt det är möjligt, kunna välja när och hur stöd och hjälp i boendet och annan lättåtkomlig service ska ges (5 kap. 5 § SoL). 2013 samt 2016 har förvaltningen utbildat värdegrundsledare inom äldreomsorgen. Dessa personer ska på olika sätt, bland annat genom att leda reflektionsgrupper, arbeta med att utveckla värdegrunden i verksamheten. Verksamheten ska präglas av ett salutogent (Hälsöfrämjande) synsätt.

Genomförandeplanen är det dokument, som ligger till grund för hur en insats ska utföras hos en brukare. I genomförandeplanen ska det, så långt det är möjligt, framgå hur en brukare varit delaktig i planerandet av hur insatserna ska utföras. Genomförandeplanerna ska följas upp minst var sjätte månad.

För att ge personer med kognitiv svikt och även deras anhöriga, bättre förutsättningar att hantera sin vardag kommer kommunens hemsjukvård att anordna anhörigforum och studiecirkel. Verksamheten kommer också fortsätta arbetet med vårdplaneringsteam och trygg hemgång.

Under våren 2016 genomförde socialstyrelsen en enkätundersökning, som gick ut till alla personer som fyllt 65 år och hade hemtjänst i ordinärt boende eller boende på särskilt boende. Resultatet presenterades i en rapport, "Så tycker de äldre om äldreomsorgen 2016". En del av enkäten handlade just om brukarens möjlighet att påverka utförandet av hjälpen och upplevelsen av personalens bemötande.

Tabell 4. Enkät äldreomsorgen 2016 Bollebygd

	Särskilt boende	Hemtjänst
Brukar personalen ta hänsyn till dina åsikter och önskemål om hur hjälpen ska utföras?	71 %	90 %
Brukar du kunna påverka vid vilka		

tider som du får hjälp? T. ex tid för att duscha/bada, gå och lägga sig etc.	50 %	48 %
--	------	------

Mätmetod:

Följa upp indikatorer från brukarenkäter

Kvalitativ granskning av stickprov av genomförandeplaner, gällande brukares delaktighet.

Tidpunkt för mätning:

Delårsrapport samt i årsrapporten

2.1.4 Hållbar livsmiljö

Mål 6

Biblioteket ska utvecklas till en kulturmötesplats

Hur ska målet nås:

Folkbiblioteket Bollebygds bibliotek

Biblioteket eller biblioteken är redan kulturella mötesplatser men kan på olika sätt utvecklas. Det finns en stor potential i att använda det offentliga rummet, som ett bibliotek är.

Dagens mötesplats innehåller rent fysiskt, folkbibliotek med vuxen och barnavdelning, galleri som drivs i samarbete med kulturförening, kommunarkiv och föreningsarkiv, personal-arbetsplatser i husets ena gavel samt samlingsal och mötesrum på övervåningen. Folk-biblioteket är det enda offentliga rummet, som riktar sig till alla åldrar och har generösa öppettider. Det är av stor vikt att värna om dessa naturliga rum i vår samhällsbild.

Biblioteksparken med sin utescen skapar ett stort uterum. Scenen används mest till skolor, förskolor och föreningsliv. En del kulturarrangemang har skapats vid speciella projekt men det saknas utrymme i budget för att ha ett regelbundet kulturutbud på scenen.

Tidigare förslag om att glasa in utrymmet mellan byggnaderna för att skapa rum för att utveckla biblioteket, som mötesplats har inte utvecklats vidare.

Det har under 2016 inkommit två stycken medborgarförslag, som handlar om att biblioteket ska kunna erbjuda ett bättre caféutbud samt mer aktiviteter i biblioteksparken. Under 2016 har vi också tillsammans med pensionärsorganisationerna försökt att skapa plats för deras aktiviteter som tidigare var inhysta i Gula Huset.

Filialbibliotek Töllsjö

Enhetens medarbetare har under 2016 besökt flera bibliotek i regionen för att studera meröppna bibliotek. Ett meröppet bibliotek innebär att biblioteket är öppet utan bemanning, där låntagaren har en egen tagg och inlogg för att komma in på biblioteket under meröppetid. I ett steg att utveckla biblioteken, som kulturmötesplatser utreds Töllsjös bibliotek till att vara meröppet.

Skolbibliotek

Under 2017 kommer Bollebygdskolans skolbibliotek att flytta till nya lokaler. De nya lokalerna är den gamla matsalen i direkt anslutning till entrén och biblioteket blir ett nytt "ansikte utåt". En utveckling av skolbiblioteket i dess nya lokaler blir att man kan använda lokalerna för kulturella ändamål även på kvällar/helger och lov. På det sättet skapas ytterligare en kulturmötesplats för framförallt barn och unga i Bollebygds kommun.

Töllsjöskolans skolbibliotek är ett integrerat skol/filialbibliotek. Att öppna biblioteket för meröppet innebär ett öppnare bibliotek för alla i Töllsjö. En sådan satsning skulle även gynna skolbarnen, som kan besöka och låna litteratur oftare än bara på skoltid.

Örelundskolans bibliotek har vid flera tillfällen flyttat och bytt lokaler. Den nuvarande lokalens placering stimulerar inte till så mycket möten utan är relativt tråkig och ligger i källaren. Skulle man utforma en kulturmötesplats eller ett meröppet bibliotek behöver man se över lokalen i första steget.

Under vårterminen 2017 kommer enheten för Kultur, fritid och turism att ta fram en ny biblioteksplan med tillhörande mediaplan.

Mätmetod:

Fortsatt mätning av utlån/inv, öppettider, mediabestånd, inköp samt utlån av barn och ungdomsmedia.

Särskilt belysa och mäta om utlåningen ökar med nytt skolbibliotek för målgruppen F-9.

Antal kulturaktiviteter utöver medialån på biblioteken.

Tidpunkt för mätning:

Årsrapport

2.2 Bildnings- och omsorgsnämndens egna mål

Enligt kommunens styrmodell kan nämnden om så önskar besluta om egna mål utöver de som beslutats av kommunfullmäktige. Inga mål är framtagna för 2017.

2.3 Kommunfullmäktiges mål för god ekonomisk hushållning

Mål 7

Sjukfrånvaron ska minska

Hur ska målet nås:

Goda kunskaper om organisatorisk och social arbetsmiljö samt vad som skapar friska arbetsplatser med hållbar hälsa är avgörande faktorer för att förbättra såväl chefernas som skyddsombudens förutsättningar för att bedriva ett bra systematiskt arbetsmiljöarbete. En partssammansatt arbetsgrupp har påbörjat arbetet med att utveckla kommunens systematiska arbetsmiljöarbete och en grundläggande

arbetsmiljöutbildning för chefer och skyddsombud genomförs under första halvåret 2017. En medarbetarenkät är planerad att genomföras innan semesterperioden.

De verksamheter där risk för våld eller hot om våld finns ska ha aktuella och ändamålsenliga rutiner för att förebygga och hantera sådana händelser. I de verksamheter där utbildning för att hantera hotfulla och våldsamma situationer bedöms nödvändig för chefer och medarbetare ska detta genomföras under året.

Utöver ovanstående åtgärder för att minska sjukfrånvaron ska tre delmål nås under året. Till delmålen finns aktiviteter knutna, dessa ska under 2017 genomföras i samtliga enheter i kommunen.

Utveckla chefers, arbetsledares, skyddsombuds och medarbetares förmåga att förebygga och hantera trakasserier, diskriminering och kränkande särbehandling genom att:

- I samband med grundläggande arbetsmiljöutbildning öka chefers, arbetsledares och skyddsombuds kunskaper om hur trakasserier, diskriminering och kränkande särbehandling förebyggs och hanteras.
- Ansvarig chef ansvarar för att medarbetare får information om kommunens arbetsmiljöpolicy samt rutiner för hur trakasserier, diskriminering och kränkande särbehandling ska förebyggas och hanteras.
- Varje enhet avsätter tid för att vid minst ett tillfälle under 2017 föra en fördjupad dialog kring ämnet och därigenom öka sina kunskaper. Dialog förs lämpligtvis vid arbetsplatsträffen. Ett samtalsunderlag att utgå ifrån ska tas fram av HR-avdelningen.

Utveckla chefers, arbetsledares, skyddsombuds och medarbetares förmåga att förebygga och hantera ohälsosam arbetsbelastning genom att:

- I samband med grundläggande arbetsmiljöutbildning öka chefers, arbetsledares och skyddsombuds kunskaper om hur ohälsosam arbetsbelastning förebyggs och hanteras.
- Respektive chef ansvarar för att rutiner som tagits fram utifrån kraven i 9-11 § § i föreskriften om organisatorisk och social arbetsmiljö (AFS 2015:4) dokumenteras. Hänsyn ska tas till de allmänna råd som finns i avsnittet om

arbetsbelastning. Ett arbetsmaterial kommer att tas fram av HR-avdelningen.

Ta fram och påbörja arbetet med arbetsmiljömål för den organisatoriska och sociala arbetsmiljön på den egna enheten:

- Resultatet från den medarbetarenkät som genomförs under våren 2017 utgör underlag för en fortlöpande dialog om verksamhet, arbetsledning, arbetsresultat, arbetsbelastning, grupprelationer, samarbete etc. Chef och medarbetare går gemensamt igenom resultatet av enkäten. Ett antal faktorer att jobba vidare med ska identifieras och egna arbetsmiljömål för enheten ska formuleras. Såväl risk- som friskfaktorer bör ligga till grund för målen. Mål kan t ex syfta till att utveckla, stärka eller förbättra samarbete, inflytande, delaktighet eller kommunikation. En enhet med hög grad av arbetsglädje och engagemang kan exempelvis eftersträva att ytterligare stärka dessa friskfaktorer.

Mätmetod:

Mätning av sjukfrånvaro görs genom uttag av statistik från personalsystemet. Måluppfyllelse mäts på helår i samband med årsredovisningen och avser förvaltningens totala sjukfrånvaro.

De enheter som har ett lågt utgångsvärde per 2016 bedöms ha uppnått målet på enhetsnivå om en låg sjukfrånvaronivå bibehålls.

Tidpunkt för mätning:

Uppföljning genomförs löpande på enhetsnivå i samband med kommunens ekonomirapporter samt vid delårsrapport och årsrapport.

2.4 Nyckeltal

Tabell 5.

Nyckeltal	2014	2015	2016	Grön	Gul	Röd
Barnbokslån i kommunala bibliotek, antal/barn 0-14 år	22,7	21,0		>17	14-17	<14
Meritvärde i år 9, lägeskommun, genomsnitt 17 ämnen		226,3	233	>218	211-217	<212
Gymnasieelever med examen eller studiebevis inom 4 år, hemkommun, andel (%)		84,6 %		>81 %	78-80	<77 %
Invånare 16-64 år som är arbetslösa el. i konjunkturberoende program, andel	4,8 %	4,1		< 5,1 %	5,2-6,0	>6,0 %
Utförda och dokumenterade smärtskattningar med validerat instrument sista levnadsveckan	57,9%	72,2%	72,7%	> 95 %	76- 94	< 75 %
Elever som deltar i musik- eller kulturskola som andel av invånare 7-15 år, (%)	13 %	13 %		>25 %	16-24	<15 %
Anställda i förskolan, andel (%) årsarbetare med förskollärarexamen	46	48		>75	43-75	<43
Brukare med mer än 120 timmar/månad hemtjänst inkl. dubbelbemanning	1	4		>1	1-2	<3

Barnbokslån i kommunala bibliotek, antal/barn 0-14 år

Antal barnbokslån under året dividerat med antal barn 0-14 år 31/12.

Källa: Kungliga biblioteket och SCB. Kommungruppen som Bollebygd hör till, förortskommuner till storstäder, har ett medel på 15,2 riket har ett medel på 18,9.

Elever i åk. 9, meritvärde lägeskommun, genomsnitt (17 ämnen) (N15504)

Elevernas sammanlagda meritvärde dividerat med antal elever som fått betyg i minst ett ämne enligt det mål- och kunskapsrelaterade betygssystemet i årskurs 9. Betygen mäts före provning. Uppgifterna avser elever i kommunens egna skolor eller fristående skolor i kommunen, oavsett folkbokföringsort. Uppgiften avser läsår. Meritvärdet för en elev utgörs av summan för de 17 bästa betygen i elevens slutbetyg (E=10, D=12.5, C=15, B=17.5 och A=20). Det möjliga maxvärdet är 340 poäng. Fr.o.m. 2016 exkluderas elever med okänd bakgrund.

Källa: Skolverket (Siris). Kommungruppen som Bollebygd hör till förortskommuner till storstäder har ett medel på 238,4. Alla kommuners genomsnitt är 220,9.

Gymnasieelever med examen eller studiebevis inom 4 år, hemkommun, andel (%)

Antal folkbokförda elever i kommunen som började på gymnasium för fyra år sedan som fått examen eller studiebevis inom fyra år, inkl. IM dividerat med antal folkbokförda elever i kommunen som började på gymnasium för fyra år sedan, inkl. IM.

Källa: SCB. Kommungruppen som Bollebygd hör till förortskommuner till storstäder har ett medel på 80,2. Alla kommuners genomsnitt är 78,6.

Invånare 16-64 år som är arbetslösa el. i konjunkturberoende program, andel (%)

Antal personer 16-64 år arbetslösa el. i konjunkturberoende program dividerat med antal invånare 16-64 år 31/12. Avser årsmedeltal.

Källa: SCB. Kommungruppen som Bollebygd till förortskommuner till storstäder har ett medel på 4,9. Rikets siffror är 7,8.

Utförd och dokumenterad smärtskattning med validerat instrument sista levnadsveckan

I svenska palliativregistret ingår Socialstyrelsens kvalitetsindikatorer som bl.a. är andel utförd och dokumenterad smärtskattning, i syfte att öka patientens rättighet och behov av stöd i livets slut. Resultat under 2016 är så länge, för samtliga kommuner i Sverige har uppgått till 41,9 samtliga kommuner i Västra Götaland 32,8 och för Bollebygds kommun 72,7 procent. Med validerat instrument menas ett redskap, utformad så att all skattning bekräftas korrekt utifrån en struktur med fast uppsatta riktlinjer och gränser, i syfte att minska risken för felkälla, eftersom påverkan av personliga preferenser sker då olika personer smärtskattar.

Källa: Svenska palliativregistret

Elever som deltar i musik- eller kulturskola som andel av invånare 7-15 år, (%)

Detta är ett utvecklingsnyckeltal, se frågor och svar på kolada.se för mer information.

Antal elever som under året deltagit i musik- eller kulturskola dividerat med antal invånare 7-15 år. Källa: SMOK, Sveriges musik och kulturskoleråd samt SCB.

Kommungruppen som Bollebygd hör till förortskommuner till storstäder har ett medel på 25 %. Alla kommuners genomsnitt är 25 %.

Anställda i förskolan, andel (%) årsarbetare med förskollärarexamen

Andel årsarbetare med förskollärarexamen, kommunal regi.

Källa: Skolverket. Kommungruppen som Bollebygd hör till förortskommuner till storstäder har ett medel på 35 %. Alla kommuners genomsnitt är 45 %.

Brukare med mer än 120 timmar/månad inkl. dubbelbemanning

Brukare med dubbelbemanning som överstiger mer än 120 timmar och som inte är relaterat till arbetsmiljö bedömer Bollebygds kommun att kostnaden motsvarar en plats på särskilt boende. Källa Procapita och Laps Care.

2.5 Utredningsuppdrag

Följande utredningsuppdrag gavs av kommunfullmäktige och redovisas i årsrapporten:

1. Utreda möjligheterna för kommunen att starta en familjecentral i samverkan med VGR
2. Utreda möjligheterna att utveckla en träffpunkt för äldre kring Bollegården samt tillmötesgå behovet av administrativa lokaler

Följande utredningsuppdrag ges av bildnings- och omsorgsnämnden och redovisas i årsrapporten:

1. Utreda möjligheterna för en ansvarsenhet att bli en resultatenhet eller drivas som intraprenad.

3 Ekonomi

3.1 Budgetram

Kommunfullmäktige beslutade den 15 juni att tilldela 353 139 tkr för bildnings- och omsorgsnämndens verksamheter år 2017. Nedanstående tabell visar faktorer och förändringar som medfört att nämnden tilldelats den beslutade budgetramen. Kommunfullmäktige beslutade 2016-11-10 § 164 att tilldela nämnden ytterligare 5 000 tkr från den ofördelade budgeten. Nämndens totala ram för 2017 är 358 139 tkr.

Tabell 6.

Budgetram	tkr
Budgetram 2016	332 398
Effekt fattade beslut	9 200
Befolkningsförändringar	9 200
Indexering	2 200
Politiska prioriteringar	1 550
Förändringskrav	-1 409
Tillfört ofördelad budget	5 000
Totalt	358 139

I ramen för bildning- och omsorgsbudgeten ingår ej löneökning för 2016 på grund av sena fackliga förhandlingarna, vilket gjorde att de nya lönerna inte var klara förrän slutet av november. Löneökningen ligger inom ramen för avsatta medel 2016.

Bildnings- och omsorgsnämnden har många och betydande utmaningar framför sig. Utmaningarna är till stor del kopplade till bristen på framförhållning vad gäller lokal- och bostadsförsörjning.

Regeringens beslut om nytt ersättningssystem för ensamkommande barn from 1 juli 2017 innebär betydande ekonomiska konsekvenser. Bollebygds kommun har ingången av 2017 inget eget HV-boende och köper därför plats i andra kommuner och av andra aktörer. Förvaltningen flaggar för upp emot 8 miljoner kronor i fördyrade kostnader.

Inom område funktionsnedsättning saknas möjligheter att effektuera beslut på hemmaplan vilket medför synnerligen fördyrade kostnader vid köp av plats från andra aktörer inom området. Det beräknas tillkomma ytterligare brukare under året med behov av boende. Förvaltningen bedömer att de ökade kostnaderna för 2017 kan uppgå till åtta miljoner. Med planerat serviceboende kan ökningen minskas ner mot fem miljoner.

Länsstyrelsen har beslutat att Bollebygd ska motta 47 anvisade nyanlända invandrare 2017 i enlighet med den s.k. bosättningslagen.

Lokal- och bostadsförsörjningen måste prioriteras med handlingskraft vad gäller funktionsnedsatta, ensamkommande barn samt nyanlända.

Bollebygd är en attraktiv boendekommun vilket innebär en ökad befolkning och därmed ökad efterfrågan på förskola, fritidshem och skola. Fritidshemmen har i ingången på 2017 44 fler elever än budgetbeslutet i Kommunfullmäktige juni 2016. För att täcka den volymökningen har 1,3 miljoner tagits av den ofördelade budgeten och lagts på fritidshem. Förskolan står för betydligt fler barn än vad dagens förskolor kan ta emot. Två provisoriska förskoleavdelningar förbereds i en av gamla F-6 skolans delar. Avdelningarna skall tillhöra Krokdals förskola. Till det behövs ytterligare medel ur den ofördelade budgeten tas i anspråk.

Effekt fattade beslut innebär att:

LSS fick en ramhöjning på 3 milj. i februari 2016 avseende volymökningar under 2015. Grundskola, förskoleklass och fritidshem har fått utökad ram på 6,2 milj. avseende hyra för nya Bollebygdsskolan.

I budget 2016 överfördes medel från IFO till Äldreboende motsvarande 1,2 milj. I 2017 års budget återförs dessa medel.

Befolkningsförändringar:

Demensboendet har fått en tilldelning på 843 tkr för att balansera upp återföring av medel till IFO enl. effekt fattade beslut. Hemtjänsten tilldelas 655 tkr på grund av ett ökande behov under 2017. Förskoleklass och fritidshem tilldelas ngt utökad ram

med 890 tkr pga. volymökning. Grundskola och gymnasieskolan tilldelas en utökad ram på 6 830 tkr pga. större volymökning.

Indexering:

Indexeringen avser generell uppräknings motsvarande 2% för kostnader av varor och tjänster. Det sker inte någon indexering av lönekostnader i denna budgetram.

Politiska prioriteringar:

Konsekvenserna av politiska prioriteringar är att medel har tillförts enl. nedan:

IFO: 50 tkr pga. höjning försörjningsstöd till hushåll med barn med 100 kr/ mån samt 500 tkr avseende integration.

LSS: Har tillförts medel motsvarande 200 tkr avseende arbetskläder.

Kultur och fritid har tillförts 200 tkr avseende minskning av kulturskolans kö.

Äldreboendet: har tillförts 100 tkr avseende Sinnenas park/uterum.

Bildning har tillförts 500 tkr avseende integration/ modersmålsundervisning.

Förändringskrav:

Förändringskrav är generellt 0,4 % vilket innebär att nämnden fräntas 1 409 tkr.

Total ram exkl. löneökning 2016 och 2017 blir: 358 139 tkr.

3.2 Internbudget per verksamhet

Tabell 7.

Verksamhet	Budget 2017	Budget 2016
Förskola	-49 565	-45 122
Fritidshem	-19 244	-13 329
Grundskola F-9	-106 017	-84 103
Gymnasieskola	-34 723	-34 967
Vuxenutbildning	-2 536	-2 220
Fritid/kultur	-8 729	-7 838
Äldreboende -dem	-36 974	-36 707
Hemtjänst o korttid	-23 576	-22 292
Hemsjukvård mm- som	-12 601	-12 600
Funktionsnedsättning	-34 225	-34 121
IFO	-23 859	-22 059
Måltid och lokalvård	0	-17 800
Gemensamt	-2 389	-2 238
Bildning- och omsorgschef	-3700	
Totalt	-358 139	-335 397

Förskolan

Budgetramen för förskola ökar markant pga. budget för måltid och lokalvård avseende förskolan flyttats från det specifika ansvaret och utfördelats till verksamheten till bildnings centrala ansvar. Omfördelningar av kostnadsbudgeten för måltid mellan verksamheterna har också gjorts. Detta för att kostnaden på rätt sätt skall spegla barnantalet för oktober (som bildnings budget bygger på), antal skoldagar och portionspris. Budgettilldelningen och omfördelningen gör att jämförelsen med tidigare år försvåras. Kostnaden för lokalvård ökar till följd av att förskolan kommer att behöva starta två nya avdelningar 2017 till följd av ökat barnantal i verksamheten i 2017 – års inledande månader. Verksamhetsbudgeten som fördelas ut till ansvaren är i stort sett oförändrad mot 2016.

Fritidshem

För fritidshem, liksom för förskolan, ökar budgetramen pga. flytten av budget från måltid och lokalvård ut till verksamheten. Även ökad budget för lokalkostnader har utökat verksamhetens budgetram markant. Detta för att fritidshem liksom förskoleklass och grundskola fördelas en andel av kostnaden för den nya

Bollebygsskolan. Lokalkostnaden för Bollebygsskolan överstiger dock budgettillskottet på 6 200 tkr med nästan 780 tkr. Detta tillsammans med att vi i oktober hade långt fler elever i fritidshem än budgeterat gör att resurserna per elev minskar, trots att den totala ramen ökar.

Grundskolan och förskoleklass

Budgeten för grundskola och förskoleklass ökar av samma anledningar nämnda för fritidshem. Liksom för fritidshem täcks inte budgettillskottet för nya Bollebygsskolan grundskolans och förskoleklassens andel av ökade kostnader för densamma. Grundskolan har fått ett relativt stort budgettillskott på ca 4,9 milj. för ökade elevvolymmer. För oktober var dock elevantalet högre än budgeterat så liksom för fritidshem ökar verksamheternas totala ramar utan att resurserna per elev ökar.

Gymnasieskolan

Budgeten för 2017 ligger ungefär på samma nivå som 2016. Budgeten för köpt gymnasieverksamhet samt gymnasiesärskola har utökats. Samtidigt har posten övriga kostnader minskat. Kostnaden för köpt gymnasieverksamhet varierar kraftigt beroende på vilka program eleverna väljer.

Vuxenutbildningen

Budgeten för vuxenutbildningen har utökats något. Den belastas också med mer centrala kostnader. Kostnaden för vuxenutbildningen är beroende av efterfrågan på utbildning och är därför svår att skatta vid budgetering.

Fritid/kultur

Budgetramen för fritid och kultur har utökats inför 2017. Ett budgettillskott på 200 tkr har tillförts till följd av politisk prioritering avseende minskning av kulturskolans kö. Fritid har också tillförts budget för lokalkostnad för idrottshallar den tid då de inte nyttjas av bildningsverksamheten. Lokalkostnaden har tidigare, felaktigt, belastat skolverksamheten till sin helhet. Detta kan ha gett en skev bild av hur mycket kommunen satsat på fritidsverksamhet.

Särskilt boende för äldre

Verksamheten består av två enheter, en demens och en somatisk avdelning. Budgeten för 2017 är lite högre än föregående år på 267 tkr, vilket i huvudsak är indexeringen. Budgeten 2016 tillfördes 1 200 till äldreboendet från IFO, dessa flyttas i budgeten för 2017 tillbaka till IFO, men balanseras upp av att äldreboendet får del av "Befolkningsökningen" med 843 tkr, samt ett tillskott på 100 tkr för att förbättra utemiljön för de boende. Beläggningen under året avseende demensavdelningen har varit lägre än budget, men under 6 mån såldes platser till annan kommun och därför visa den enheten ett nollresultat. Prestationerna kommer därför att ligga kvar på 2016 års nivå. Somatiska avdelningen visar en prognos på minus -1 700 tkr, varav -1 000 tkr nattbemanningen. Beror på ökade personalkostnader p.g.a. hög sjukfrånvaro, detta arbetar avdelningen med aktivt. Avseende somatiska avdelningen kommer prestationerna även där ligga på samma nivå.

Hemtjänsten

Förutom Hemtjänst består verksamheten också av Korttidsboende och Dagverksamhet. Budget 2017 är 1 284 tkr högre än 2016. Höjningen är bl.a. 655 tkr som tilldelats av "Befolkningsökning" detta medför att prestationerna kommer att ligga kvar på samma nivå.

Budgeten för hemtjänst bygger på den framräknade LOV-ersättningen. Den anger vad en hemtjänststimme kostar och beslutades för 2016 till 381 kr/utplanerad timme i egen hemtjänstverksamhet. Utfallet 2016 är preliminärt ungefär i nivå med budget, därför föreslås ingen förändring av LOV-ersättningen till 2017. Detsamma gäller ersättningen till extern verksamhet som därmed också blir oförändrad: 413 kr för omsorgsinsatser respektive 330 kr för serviceinsatser.

Beslutet för LOV-ersättningen 2016 fattades i ett separat beslut, BON 2015/339, men införlivas nu i budgetbeslutet för 2017. Eventuell ändring av ersättningen kan även fattas under 2017, om det är påkallat.

Funktionshinderverksamheten

Budgeten för 2017 ligger ungefär på samma nivå som 2016. Verksamheten måste f.n. köpa platser avseende både serviceboende och daglig verksamhet, vilket gör att budgeten inte kommer att täcka dessa fördyrade kostnader. Avser främst första halvåret, därefter ska enligt plan nytt boende i "Gula huset stå färdigt. LSS har en ökning inom Personlig assistans, vilket bl.a. innefattar "20-timmars ansvaret" som kommunen alltid bär kostnaden för.

Individ- och familjeomsorgen

Verksamheten har fått en utökad budget med 1 800 tkr, bl.a. flytt budget från äldreboendet på 1 200 tkr samt 550 tkr som avser bistånd integration. Svårt att göra prognos för 2017 många variabler som påverkar. Vårt inplanerade HVB för ensamkommande barn fick inhibition av Länsstyrelsen, vilket gör att verksamheten får fortsätta köpa platser. Dessutom kommer ersättningen från Migrationsverket att sänkas fr.o.m. 1 juli 2017. Tillkommer ett ekonomiskt bistånd har ökat under 2016.

Måltid och lokalvård

Budget för 2017 är utfördelad till respektive verksamhet, ansvaret tillhör numera SBN. 950 tkr utav budgeten har fördelats till omsorg och 16 850 tkr till bildning.

Gemensamt

Verksamheter som avser gemensamma kostnader samt nämnden.

3.3 Investeringar

Budgetramen för investeringar är 1 300 tkr för år 2017. Nämnden hade i budgetunderlaget identifierat investeringar för ytterligare 1750 tkr.

1. Reinvesteringar av inventarier såsom sängar, skolmöbler, arbetsmiljöåtgärder, tvättmaskiner, köksinredning, utemiljöer, Kostnad 1 300 tkr.
2. Investeringar IT-system omsorgen 2017-2019 - Följande investeringar inom omsorgen ser vi kommer tillkomma under perioden 2017-2019. Procapita som kommer att uppgraderas till Life Care och gäller för hela omsorgen i olika omfattningar och behöver inte upphandlas på nytt då vi köper nya moduler inom ramen av befintligt avtal. Laps Care handläggs bara av äldreomsorgen

och samma sak där är att det kommer bli en uppgradering av befintligt system. Vi kommer förmodligen under 2016 vara pilotkunder för samma system. Mobiltelefoner till hemtjänsten för att de ska kunna dokumentera på plats ute hos brukarna Digitala trygghetslarm gäller i dagsläget bara för hemtjänst det vill säga ordinärt boende. Procapita inom Individ-och familjeomsorgen behöver kompletteras med två moduler, en modul fördokumentation inom utförarenheterna samt en modul som stöd inom Arbetsmarknadsenheten. Kostnad; 550 tkr

3. Inredning till arkivet på Individ och familjeomsorg, dokumentskåp och dokumentmappar. Kostnad: 200 tkr
4. Stämpelsystem - Inom verksamheter där vi arbetar med timecare och årsarbetstid skulle det vara till stor hjälp och spara oerhört mycket tid om det fanns någon form av stämpelklockesystem för personalen. Idag krävs en stor manuell hantering för att kunna räkna ut sitt dagssaldo eftersom det som finns i systemet släpar med en månad. Dessutom finns en kultur inom vissa enheter av att man byter tider med varandra och kommer och går, inte hur schemat ser ut utan hur personalens behov ser ut. Det är inte alls allt som rapporteras i systemet vilket gör att det blir en ojämn fördelning av hur stor del av sin arbetstid man faktiskt är i tjänst. Kostnad; 35 000 kr i startavgift och 9 000 kr i årsavgift
5. Vinterträdgård (Odinslund mellan byggnaderna) samt en utveckling av parken till en inbjudande trädgård och generationspark för alla åldrar. Ytterligare en lokal som kan användas till kommunala utställningar, mindre föreläsningar, café och tidskriftavdelning. Kostnad; 700 tkr.
6. Digitalisering egenkontrollsystem inom måltid. Kostnad; 100 tkr. Ej nämndens ansvar 2017.
7. Städmaskiner Kostnad; 200 tkr Ej nämndens ansvar 2017.

Förvaltningen åläggs att göra en prioritering för att hålla sig inom tilldelad ram

Tabell 8.

Verksamhet	Typ av investering	Belopp, tkr
Summa		1 300

4 Prestationer

Tabell 9.

	Budget 2017	Prognos 2016	Budget 2016	Utfall 2015
Antal barn i förskola (folkbokförda i Bollebygd)	520	518	520	522
- varav köpt verksamhet		35		37
- såld verksamhet		20		10
Antal barn i pedagogisk verksamhet	11			6
Antal elever i förskoleklass (folkbokförda i Bollebygd)	125	135	124	123
- varav köpt verksamhet		30		27
- såld verksamhet		3		2
Antal elever i grundskola år 1-9 (folkbokförda i Bollebygd)	1 100	1 055	1 031	999
- varav köpt verksamhet		186		194
- varav grundsär		8		6
- såld verksamhet		36		24
Antal elever i fritidshem (folkbokförda i Bollebygd)	451	495	448	462
- varav köpt verksamhet		114		110
- såld verksamhet		13		9
Antal elever i gymnasiet (folkbokförda i Bollebygd)	297	317	278	305
- varav i egen regi		12		10
- varav gymnasiesärskola		7		6
- såld verksamhet		1		
Antal hemtjänstärenden	124	119	124	120
- i egen regi		119		115
- i extern regi		0		4
Antal boendeplatser ÄO	77	68	77	72
- demensboende		26		30
- somatisk boende		35		36
- korttidsboende		7		6
Volymer LSS				
- personlig assistans	2	2		2
- ledsagarservice	13	13		14
- kontaktperson	24	24		23
- avlösarservice	2	2		1
- korttidsvistelse utanför hemmet	10	10		7
- korttidstillsyn för skolungdomar över 12 år	2	2		3
- boende barn/ unga	5	5		6
- boende vuxna	15	15		13
- daglig verksamhet	23	23		24

5 Personal

5.1 Kompetensförsörjning

Att möta framtiden med rätt kompetens är en av de största utmaningarna för en personaltät organisation och i allra högsta grad en strategisk fråga. Forskning visar att den viktigaste faktorn för organisationers framgång är medarbetarnas förmåga att lösa de uppgifter de står inför (Anttila, 2005). Genom att arbeta strategiskt med kompetensförsörjning kan förvaltningen utveckla och säkerställa den förmågan hos medarbetarna. Verksamhetsstrategier behöver tas fram för att tydliggöra det som idag gör att Bollebygds kommun anses vara en attraktiv arbetsgivare, och för att identifiera vad som behöver utvecklas för att stärka kommunens varumärke och attraktivitet. Viktiga faktorer kan vara en bra lön, trygghet i anställningen, rimliga arbetskrav, hög grad av inflytande, möjlighet till utveckling och lärande, stöd från chefer och kollegor, balans i och utanför arbetet och karriärmöjligheter. Det flesta av nämndens verksamhetsområden har sk bristyrken¹ såsom kockar, undersköterskor, sjuksköterskor, socialsekreterare, förskollärare, specialpedagoger, lärare och biståndsbedömare.

5.1.1 Ledarutveckling

Chefsutbildning

Chefer i förvaltningen deltar i olika utbildningar utifrån kartlagda behov. Samtliga rektorer och förskolechefer har eller ska genomgå statliga rektorsprogrammet. Skolledare deltar i de ledarlyft som erbjuds under året. Några ledare går en kurs i socialrätt tillsammans med ledare från andra Sjuhäradskommuner. Nyblivna ledare i förvaltningen ska erbjudas någon ledarutbildning exempelvis ”ny som chef-utvecklande ledarskap” den ges av GR (framtidens ledare). Chefer från förvaltningen deltar även i andra ledarskapsutbildningar exempelvis UGL (utveckling, grupp, ledare) samt i olika nätverk såsom salutogent ledarskap.

Arbetsmiljöutbildning

Samtliga chefer i kommunen kommer under våren 2017 genomgå en grundläggande arbetsmiljöutbildning med extra fokus på hur man förebygger och

¹ Arbetsförmedlingens prognos ”Var finns jobben – juni 2016”

hanterar ohälsosam arbetsbelastning samt trakasserier, diskriminering och kränkande särbehandling. Cheferna går utbildningen tillsammans med skyddsombuden. Utbildningen omfattar tre heldagar och leds av representanter från HR-avdelningen samt huvudskyddsombuden.

Chefshandledning

Nyanställda chefer kommer även under 2017 att erbjudas chefshandledning av extern handledare i enlighet med kommunens kompetensförsörjningsplan. Handledning kan också erbjudas chefer som inte är nyanställda utifrån uppkomna behov.

5.1.2 Medarbetarutveckling

Varje enhet ska tillse att personalen får den kompetensutveckling som krävs för att de professionellt ska kunna utföra sina uppgifter. Genomförd kompetensutveckling följs upp i delårs- och årsrapport under 2017.

5.1.3 Rekrytering

En väl fungerade rekryteringsprocess är en viktig faktor för att lyckas attrahera rätt kompetens till kommunens organisation. En del i denna är att hitta rätt kanaler för att marknadsföra kommunens tjänster för rätt målgrupp. Under 2016 påbörjades ett försök med att annonsera via sociala medier. Detta sätt att annonsera kommer fortsätta under första delen av 2017 för att sedan utvärderas.

Kommunen kommer under 2017 att delta på STARK-dagen samt Professionsdagen för lärare och förskollärare på högskolan i Borås. Båda är arbetsmarknadsdagar för studenter där arbetsgivare kan marknadsföra sig och knyta kontakter med potentiella framtida medarbetare.

Kompetensförsörjningen är problematisk. Bollebygd har inom vissa områden ett gott rykte såsom arbetsgivare. Det är av största vikt att bevara och förädla det ryktet. Det finns en stor brist på utbildad personal inom flertalet av nämndens yrkeskategorier såsom socionomer, lärare och undersköterskor.

5.2 Mångfald och jämställdhet

En reviderad mångfald- och jämställdhetsplan kommer att arbetas fram under 2017. I denna planeras följande aktiviteter.

- Varje chef ansvarar för att varje enhet avsätter tid för att vid minst ett tillfälle under 2017 föra en fördjupad dialog kring trakasserier, diskriminering och kränkande särbehandling i syfte att öka sina kunskaper i ämnet. Dialog förs lämpligtvis vid arbetsplatsträffen. Ett samtalsunderlag att utgå ifrån ska tas fram av HR-avdelningen.
- En kartläggning av eventuella risker för diskriminering görs via medarbetarenkäten som planeras att genomföras under våren 2017. Resultatet av denna kartläggning kommer att ligga till grund för kommande års plan.
- Genomföra kommungemensam arbetsvärdering och lönekartläggning som underlag för att främja lika möjligheter till löneutveckling för män och kvinnor samt utjämna och förhindra eventuella oskäligena löneskillnader mellan män och kvinnor i arbeten som är lika eller likvärdiga.

5.3 Arbetsmiljö och hälsa

Arbetsmiljön för kommunens medarbetare ska präglas av ett kontinuerligt arbete för att främja hälsa och förebygga och förhindra ohälsa. En översyn av kommunens systematiska arbetsmiljöarbete pågår, och förändringar i befintligt SAM kommer successivt att implementeras under 2017. En grundläggande arbetsmiljöutbildning kommer att genomföras för samtliga chefer och skyddsombud under våren och en medarbetarenkät genomförs.

Enligt gällande arbetsmiljölagstiftning ska arbetsgivaren ha mål för den organisatoriska och sociala arbetsmiljön. För 2017 finns kommunövergripande arbetsmiljömål för att förebygga och hantera ohälsosam arbetsbelastning, trakasserier, diskriminering och kränkande särbehandling. Utifrån medarbetarenkätens resultat föreslås varje enhet också ta fram egna arbetsmiljömål

med fokus på organisatorisk och social arbetsmiljö. Mer information återfinns under Mål 7, Minska sjukfrånvaron.

De verksamheter där risk för våld eller hot om våld finns ska ha aktuella och ändamålsenliga rutiner för att förebygga och hantera sådana händelser. I de fall där utbildning bedöms nödvändig ska detta genomföras. För att säkerställa att medarbetare känner till hur hot och våld på arbetsplatsen förebyggs och hanteras planeras en internkontroll att genomföras under året.

Ett nytt IT-system för hantering av tillbud och arbetsskador (KIA) införs med start 2017, inledningsvis på prov genom användande av pilotgrupper. Om pilotprojektet vid utvärdering bedöms ha fallit väl ut ska systemet successivt införas i hela kommunen.

En bra introduktion är en viktig del i arbetet med att skapa en god arbetsmiljö. Introduktion sker på respektive arbetsplats, och ett kommungemensamt introduktionsmaterial finns att beställa från HR-avdelningen. Nyanställd personal kommer under 2017 också att ges möjlighet att delta på en kommungemensam introduktionsdag.

Det finns en trångboddhet på Bollegården för hemsjukvårdens personal som behöver beaktas i det utredningsuppdrag som finns kring lokalerna.

Några förskolor har flaggat för höga ljudnivåer, det behöver följas upp och analyseras under året.

Individ och familjeomsorgen är lokaliserade på entrévåningen i Kommunhuset. Det är en olämplig placering med anledning av att obehöriga personer vistas i lokalerna ex i sammanträdesrum för möten. I och med att många obehöriga rör sig i lokalerna är det svårt för verksamheten att säkra att ingen sekretessbelagd information uppfattas av eller hamnar i orätta händer. Det är olämpligt att hantera

verksamhetens akuta besök i receptionen, dels med hänsyn till individers integritet och sekretesskäl men också med anledning av risk för hot och våld.

.

6 Årets verksamhet i övrigt

6.1 Särskilda områden av KF

I detta avsnitt beskrivs nämndens verksamhet som inte direkt kopplas till nämndens mål. Till exempel kan det vara förändringar i verksamheten till följd av nya direktiv från staten, eller andra uppdrag som ska genomföras under året. Följande två områden ska finnas med som obligatoriska avsnitt i samtliga nämnders verksamhetsplan och budget.

6.1.1 Välfärdsbokslut

Västra Götalandsregionen har ett grundläggande uppdrag som innebär att bidra till en god hälsa i hela befolkningen. Ett nedsatt hälsotillstånd har betydelse för varje individs förmåga att kunna delta och engagera sig i samhällsfrågor vilket ytterst blir en fråga om möjligheten till demokratiskt inflytande. Västra Götalandsregionen har tagit fram åtgärder och insatser utifrån det nationella folkhälsopolitiska målet ”att skapa samhälleliga förutsättningar för en god hälsa på lika villkor för hela befolkningen”.

Kommunfullmäktige har 2010 beslutat att kommunstyrelsen och nämnderna utifrån de elva nationella folkhälsomålen ska välja ut minst två indikatorer för uppföljning och analys. Styrelsens och nämndernas indikatorer och analys sammanställs i kommunens årsredovisning till ett välfärdsbokslut för kommunen. Bildnings- och omsorgsnämnden har beslutat att för 2017 följa följande indikator för uppföljning och analys:

Folkhälsomål 2 – Ekonomiska och sociala förutsättningar

Andel arbetslösa i åldern 18-24 år

Folkhälsomål 3 – Barn och ungas uppväxtvillkor

Gymnasieelever med examen inom 3 år, hemkommun, andel (%)

6.1.2 Ungas inflytande i kommunala besluts- och planeringsprocesser

Kommunstyrelsen och nämnderna ska redovisa två processer där unga kommer medverka och delta i kommunala besluts- och planeringsprocesser under 2017. Bildnings- och omsorgsnämnden har för 2017 valt processerna:

- Planering och genomförande av School's out, en drogfri skolavslutning.
- Processen inom bildnings- och omsorgsförvaltningen med 100 000 kronan

6.2 Övriga områden

6.2.1 IT

Det sker kontinuerliga förändringar inom bildning- och omsorgsförvaltningens olika verksamheter. Nya arbetsmetoder behöver nya tekniska lösningar och tillträde till nya arenor. Här behöver vi vara öppna för förändringar och krav både nationellt som lokalt. Kommunens IT-råd är navet för utveckling och strategi i frågor gällande området. Samtliga enheter behöver ta fram en plan för årets arbete med digitala verktyg utifrån kommunens IT-strategi och nationella styrdokument.

Förskola och skola

En nationell IT-strategi för förskola, skola och fritidshem har tagits fram och ska gälla 2017-2022. Samtidigt har läroplanerna för förskola, skola, förskoleklass, grundsärskola och fritidshem reviderats för att tydliggöra den framtida digitaliserade skolan. I den nationella IT-strategin finns några punkter som påverkar Bollebygds kommun.

- personal som arbetar med elever i förskoleklass, skola och fritidshem har tillgång till digitala verktyg motsvarande ett personligt verktyg per anställd (1:1) inom två år.
- det finns tillräcklig infrastruktur, i vilken också ingår teknisk och pedagogisk IT-support, i förskoleenheter, skolenheter och på fritidshem inom tre år.
- elever i grundskolans årskurs 1-9 har tillgång till ett personligt digitalt verktyg (1:1) inom tre år.
- barn i förskolan och elever i förskoleklass har tillgång till digitala verktyg motsvarande minst ett verktyg på fem barn/elever (1:5) inom fyra år.

- personal som arbetar med barn på förskolor har tillgång till digitala verktyg motsvarande ett personligt verktyg per anställd (1:1) inom fyra år
- SPSM får i uppdrag att utforma en resurs som kan tillgodose att stöd finns tillgängligt över hela landet så att förskollärare, lärare och elever enkelt kan få tillgång till kunskap om alternativa verktyg
- Nationella digitala prov införs successivt under den tidsperiod som strategin omfattar, 2017 – 2022.
- Skolverket samverkar med huvudmannorganisationerna och Internetstiftelsen i Sverige (IIS) för att driva en samlad anslutning till Skolfederationen, i syfte att skapa förenklad åtkomst av för skolväsendet värdefulla resurser.

Vård och omsorg

Det finns en nationell IT strategi för vård och omsorg, e-hälsa. Enligt vision e-hälsa ska Sverige år 2025 vara bäst i världen på att använda digitaliseringens och e-hälsans möjligheter i syfte att underlätta för människor att uppnå en god och jämlik hälsa och välfärd samt utveckla och stärka egna resurser för ökad självständighet och delaktighet i samhällslivet. Jämlikhet är en utgångspunkt för socialtjänsten och hälso- och sjukvården. Det handlar bl.a. om att människor som lever under olika socioekonomiska förhållanden ska ha likvärdig tillgång till stöd utifrån behov och bemötas utifrån egna förutsättningar. Genom att tillhandahålla verktyg som stödjer insatser som är anpassade efter brukarnas, klienternas och patienternas individuella behov kan digitaliseringen underlätta för verksamheterna att arbeta för ökad jämlikhet. Digitaliseringen förbättrar även möjligheterna för uppföljning och analyser av omotiverade skillnader i resultat mellan verksamheter.

För att strukturera Bollebygds digitala och fortsatta utveckling inom vård och omsorg krävs en förvaltningsövergripande samsyn samt en gemensam röd tråd för identifierade och övergripande mål. Då det är många mindre delar som berörs av dylik utveckling krävs ett prioriterat arbete för att planlägga de insatser som rimligen bör utföras inom den närmaste treårsperioden. Det är av största vikt att inleda arbetet med att genomföra en övergripande nulägesanalys där redan kända potentiella lösningar och behov kartläggs och prövas gentemot kommunens, regionala organs samt nationella direktivs inriktning.

Arbetet med digitala utvecklingsprojekt kan när så är lämpligt harmoniseras i samverkan med andra kommuner, delregionala, regionala eller nationella organ.

Ny föreskrift i hälso- och sjukvården HSLF-FS 2016:40 Föreskriften gäller för all hälso- och sjukvård, även för kommunal vård och omsorg. Den beslutades i april och ska vara införd mars 2017. Författningen ersätter SOSFS 2008:14 som upphävs. Författningen har stor betydelse på informationssäkerheten i kommunen där kraven på ledningssystem, informationssäkerhetspolicy, riskanalyser och dokumentation är tydliga och att det ska utses ansvariga personer för samordning av informationssäkerheten.

Sammanfaller viljeriktningar mot gemensamma mål eller omvärldskrav (lagar och förordningar) bör varje delprojekt definieras upp och genomgå en förstudie som prövar förväntad nytta och möjlig effekt i fråga om kvalité och/eller ekonomi. Förstudien bör även beakta vilka resurser (tid och pengar) som krävs för ett genomförande så att aktiviteter kan beredas i budget och planeringsmässigt för berörda verksamheter. Analysen bör även omfatta en riskanalys samt aktiviteten graderas prioriteringsmässigt i förhållande till andra utvecklingsområden då det ibland inte är möjligt att lösa allt vid exakt samma tidpunkt eller budgetår.

Tänkbara Vård och Omsorgs aktiviteter inom den närmaste treårsperioden:

- Digitaliseringen av LSS verksamheten (verksamhetssystem, utbildningsinsatser, lokalisering, licenser och arbetsutrustning)
- Mobil Hemtjänst/Hemsjukvård (med brukaren i fokus för bättre kommunikation, effektivare vård och stärkt vårdkvalité)
- Behov av nya digitala trygghetslarm under år 2017 (externa Trygghetslarm via avrop på SKL:s inköpscentral)
- Planera för en övergång från analoga interna Trygghetslarm till digitala så snart det är möjligt. (Avtalsförutsättningar utreds)
- Skifta från dagens Kommunikationstorg till ny lösning inom Sjunet för regiongemensamma vårdtillämpningar (Kvartal 1 2017)
- Påbörja ett visionsarbete om hur den framtida vården i Bollebygd kan utvecklas med hjälp av digital utveckling..
- Genomföra jämförelser,

- Fördjupad informationssäkerhetsanalys utifrån den kommunövergripande sammanställningen. Avbrottsplanering, uppföljning av sekretess och att lagar och förordningar följs.

Målet med arbetet är att brukare ska ha bättre möjligheter att bo kvar i sin hemmiljö, få stöd till egenvård och bättre hälsa samt stöd till fortsatt aktivt och socialt liv. I överenskommelsen mellan regeringen och SKL 2014 fick kommunerna i uppdrag att påbörja processen att etablera konceptet ”trygghet, service och delaktighet i hemmet genom digital teknik”. Konceptet trygghet, service och delaktighet i hemmet genom digital teknik inkluderar bland annat digitala trygghetslarm, tele- och videokommunikation, sensorer i hemmet, eTillsyn, ett mobilt arbetssätt samt övriga e-tjänster som ger mervärde.

6.2.2 IBIC

Nationellt, regionalt och i nästan alla kommuner i Sverige pågår ett omfattande arbete med att implementera IBIC (Individens Behov i centrum) inom Socialtjänstens verksamheter. IBIC är en utveckling och anpassning av ÄBIC (Äldre behov i centrum). IBIC utgår från individens behov, resurser, mål och resultat inom olika livsområden i dagliga livet. Med ett systematiskt arbetssätt beskrivs nuläge, mål och resultat med strukturerad dokumentation. Det ger en säkrare överföring och återanvändning av information. Implementeringen, om den ska bli framgångsrik är ett långsiktigt arbete som kan beräknas kräva särskilda insatser under flera år.

6.2.3 Växande kommun

Bollebygds kommun är till andelen den snabbast växande kommunen i landet. Under 2016 har befolkningen ökat med 3 %. Detta ställer stora krav på kort- och långsiktig planering. Redan idag pågår byggnation och planering av ett flertal bostadsområden och sannolikt kommer ytterligare idag ej kända projekt snart presenteras. I detta läge är det viktigt att ha en strategi/ plan på hur detta kommer påverka nyttjande och behov av lokaler.

Lokaler

Bildnings- och omsorgsnämnden har många och betydande utmaningar framför sig med ständiga volymökningar inom flera verksamheter såsom grundskola, fritidshem och förskola. Regeringens beslut om att nytt ersättningssystemet för ensamkommande barn från 1 juli 2017 innebär mycket stora ekonomiska konsekvenser. Inom område funktionsnedsättning saknas möjligheter för att effektuera beslut på hemmaplan vilket medför synnerligen fördyrade kostnader vid köp av andra aktörer inom området. Beskrivningen som görs i årets verksamhetsplan är till största del samstämmig med den som gjordes föregående år.

Område funktionsnedsättning har ett akut behov av gruppboende för personer med autism. Bollebygds kommun kan ej verkställa fattade beslut som kommuninvånarna har rätt till. Bildnings- och omsorgsnämnden lämnade i december 2015 ett lokalprogram vidare till Kommunstyrelsen. Förvaltningen kan ej uppfylla lagens intentioner och kan därmed inte tillgodose den kvalitet och service som lagarna föreskriver. Avsaknaden av boende och sysselsättning på hemmaplan innebär mycket stora ekonomiska kostnader. Men framförallt är det ovärdigt en kommun som har som vision att här bor vi bra och lever länge. Nämnden har dessutom behov av ytterligare en gruppboende samt lokal för daglig verksamhet.

Idag finns servicelägenheter och baslägenheter utspridda i kommunen på ett sätt som inte gynnar kommunens brukare. Det finns ett stort behov av förbättrad samordning. Baslägenheter och servicelägenheter måste samlokaliseras för att möjliggöra ett bra och tryggt boende för våra brukare. Under 2017 ska det enligt beslut (SBN 2016/426) i Samhällsbyggnadsnämnden kunna effektueras. Det beslutet tillsammans med lägenheter från Bollebo möjliggör en nödvändig samordning.

Olika former av boende behövs för ensamkommande barn för att möta behov vid olika skeenden (asyl, permanent uppehållstillstånd osv). Barnen är Bollebygds kommuns ansvar och ska ha sitt boende inom kommunen. Under 2016 har planerats för ett HVB-boende men det har ej kommit till stånd. HVB (hem för vård eller boende) planerades för 16 platser.

Nämnden har under 2016 tagit fram ett lokalprogram för ny skola och förskola. Tills nya lokaler är byggda så ska gamla skolans lokaler användas som provisorium för förskola och skola.

Individ och familjeomsorgen är lokaliserade på entréväning i Kommunhuset. Det är en olämplig placering med anledning av att obehöriga personer vistas i lokalerna ex i sammanträdesrum för möten. I och med att många obehöriga rör sig i lokalerna är det svårt för verksamheten att säkra att ingen sekretessbelagd information uppfattas av eller hamnar i orätta händer. Det är svårt att hantera verksamhetens akuta besök i receptionen.

Nämnden har sedan tidigare år dessutom identifierat att Örelundskolan behöver ses över för att inrymma alla elever.

Bostäder

Flyktingmottagandet är ett gemensamt ansvar för samhället. Från och med den 1 mars 2016 är alla kommuner skyldiga att ta emot nyanlända för bosättning. Syftet med den nya lagen är att förbättra nyanländas möjligheter att komma in i samhället och på arbetsmarknaden. Bollebygds kommun har en stor utmaning att ordna bostäder för de 47 nya kommuninvånare som kommer till kommunen under 2017.

Bollebygds kommun har drygt 50 ensamkommande barn som ska ha bostad i kommunen. Det finns förutom HVB –boende behov av lägenheter för stödboende. Det behövs också utslussningslägenheter för de ensamkommande barn som börjar närma sig 20 år. Behovet är mindre lägenheter, helst insprängda i befintliga bostadsområden. Med mindre lägenheter avses 1 r.o.k.

Allt fler personer bor kvar i hemma högre upp i åldrarna än tidigare. Detta är ett resultat av den förbättrade hälsan och funktionsförmågan bland äldre. För att kunna erbjuda äldre personer bra boende krävs det att kommunen har en bra boendeplanering. En sådan boendeplanering handlar om att analysera och bedöma vilka förändringar som behövs i bostadsbeståndet till följd av hur kraven och

önskemålen från befolkningen kommer att utvecklas. Ett bra underlag är avgörande för kvaliteten i planeringen. Att följa och analysera hur befolkningen förändras över tid är viktigt. Det kan finnas ett behov av ytterligare trygghetsbostäder i kommunen.

6.2.4 Integration

Bollebygds kommun har en vision om att vara kommunen där man bor bra och lever länge. Utifrån den utgångspunkten är det viktigt att nya invånares kompetens, kreativitet och arbetskraft tas tillvara på bästa sätt.

Integrationsstrategin är ett led i det arbetet och har som övergripande mål att Bollebygd ska bli en attraktiv plats att bo och verka i, för alla människor, oavsett ursprung. Ett attraktivt samhälle är tolerant och inkluderande, och mångkultur är en del av dess dynamik. En framgångsrik integration bidrar till kommunens attraktivitet och kan på så sätt både främja inflyttning och stävja utflyttning.

Arbetet med att ta fram integrationsstrategin tog sin början under våren 2016 och underlaget har främst bestått av resultaten från olika dialogformer med medborgarna i kommunen. En workshop på temat integration genomfördes i kommunen i maj 2016 och följdes upp med fokusgrupper under hösten 2016.

De identifierade integrationsområden som Integrationsstrategin bygger vidare på som viktiga utvecklingsområden är boende, utbildning och språk, arbete, attityder och socialt deltagande – mötesplatser. Denna integrationsstrategi ska under 2017 implementeras i kommunens alla verksamheter.

Under 2017 kommer en integrationssamordare att anställas i Bollebygd med stöd av en budgetförstärkning riktad mot integrationsarbete. I dag har Bollebygd en välfungerande etableringsprocess genom samverkan i Borås regionens etableringscenter, men verksamheten behöver förstärkas vad gäller nyanländas

integration i Bollebygd. Integrationssamordnaren kommer att vara organiserad inom Individ- och familjeomsorgens Resursteam i nära samarbete med kommunens arbetsmarknadsenhet.

6.2.5 Anhörigstöd

Den 1 juli 2009 infördes en bestämmelse i 5 kap. 10 § socialtjänstlagen, som anger att "socialnämnden ska erbjuda stöd för att underlätta för de personer som vårdar en närstående som är långvarigt sjuk eller äldre eller som stödjer en närstående som har funktionshinder".

Arbetet med stöd till anhöriga ska omfatta socialtjänstens alla verksamheter.

Med anhöriga menas personer som vårdar eller stödjer närstående. Närstående är den som tar emot omsorg, vård och stöd. Exempel på personer som omfattas av bestämmelsen är anhöriga till personer med psykisk eller fysisk funktionsnedsättning, långvarig psykisk eller fysisk sjukdom samt anhöriga till personer med missbruks- eller beroendeproblem. Bestämmelsen gäller för föräldrar till barn eller vuxna som stämmer in på något av detta och även för deras eventuella vuxna barn.

Syftet med stödet till anhöriga är framförallt att minska anhörigas fysiska psykiska och sociala belastning. Den anhöriga kan genom stödet få en förbättrad livssituation samtidigt som risken att drabbas av ohälsa minskar. Anhöriga kan behöva stöd från socialtjänsten på olika sätt. Stödet kan vara direkt, i form av insatser till den anhöriga, eller indirekt i form av insatser riktade till den närstående och som även har syfte att underlätta för anhöriga.

Ansvar för stöd till anhöriga ser olika ut på olika nivåer i organisationen. På förvaltningsnivå handlar ansvaret om att följa gällande lagstiftning, avsätta tillräckliga resurser och anvisa den personal som behövs för att fullgöra de uppgifter som lagstiftningen anger. Chefer och arbetsledare har ansvar för utveckling av formerna för stödet, uppföljning och samverkan mellan olika verksamheter inom socialtjänsten och med hälso- och sjukvården. Var och en inom socialtjänsten har ett ansvar för att socialtjänstens insatser håller god kvalitet. Alla som möter

anhöriga i sitt dagliga arbete har ansvar att uppmärksamma dem, se deras behov och att ge stöd.

7 Internkontroll

7.1 Nämndens internkontrollplan

7.1.1 Risk- och väsentlighetsanalys 2017

Tabell X.

Riskmoment	Konsekvens	Sannolikhet	Totalt
Lokal-/bostadsförsörjning ej i paritet med verksamheternas behov	4	4	16
Sänkt bemanning på grund av ökad efterfrågan dvs sänkt personaltäthet	4	4	16
Olämpliga lokaler för IFOs myndighetsutövning.	4	4	16
Hot, våld, kränkningar och trakasserier	4	4	16
Sekretess	3	4	12
Kompetensbrist / Svårt att rekrytera	3	4	12

7.1.2 Internkontrollplan 2017

Tabell X.

Process rutin/system	Kontroll-moment	Kontroll-ansvar	Uppföljning /utförd	Metod	Rapportering till
Lokal- /bostads- försörjning	Avstämning mot behov presenterad i verksamhetsplan	Verksamhets- chefer	Delårsrapport samt årsrapport	Kartläggning	Nämnd

Personaltäthet	Avstämning i uppföljningarna	Verksamhets- chefer	Delårsrapport rt samt årsrapport	Jämförelse i statistiken	Nämnd
----------------	---------------------------------	------------------------	--	-----------------------------	-------

7.2 Övriga delar i internkontrollen

Utöver kontrollerna ovan så finns det ett antal betalströmmar identifierade sedan tidigare, t.ex. försörjningsstöd, olika köpta och sålda platser och avgiftsintäkter. Ekonomiavdelningen gör löpande vissa stickprovskontroller av dessa, på samma sätt som under 2016.

PWC gjorde en granskning under 2016 av debiteringsrutinerna i kommunen. De gav ett antal rekommendationer där alla utom två är hanterade under 2016. Dessa gällde kontrollerna kring ändring av kunduppgifter i verksamhetssystemet och kommer att åtgärdas under 2017.

8 Uppföljning utifrån styrdokument

Utöver de mål och nyckeltal som redogjorts för tidigare i denna verksamhetsplan och budget, ska nämnden även följa en del andra styrdokument. Dessa uppföljningar är en del i det systematiska arbete som alla enheter arbetar med för ökad måluppfyllelse och ökad kvalitet.

8.1 Ej verkställda beslut

Kommunen är skyldig att anmäla till Inspektionen för vård och omsorg, IVO, om beviljade insatser enligt socialtjänstlagen (2001:453), SoL, och lagen (1993:387) om stöd och service till vissa funktionshindrade, LSS, inte har verkställts senast tre månader efter beslutsdatum. Kommunen ska på motsvarande sätt också rapportera om en insats avbrutits och inte verkställts på nytt inom tre månader. Enligt kommunens gällande rutin får individutskottet en särskild rapport med kommentarer som förvaltningen upprättar kvartalsvis. Rapport lämnas via delårsrapport och årsrapport till bildning och omsorgsnämnden.

8.2 Lex Sarah rapport

Verksamheter som arbetar utifrån SoL och LSS ska bedriva och genomföra insatser av god kvalitet. Verksamheterna ska bedriva ett systematiskt arbete med kvalitetsavvikelser. Lex Sarah rapport upprättas för att avhjälpa eller undanröja missförhållande eller den påtagliga risken för missförhållande. Vid allvarligt missförhållande eller en påtaglig risk för ett allvarligt missförhållande anmäls detta till IVO.

8.3 Vårdgivarens skyldighet att bedriva ett systematiskt patientsäkerhetsarbete

Vårdgivaren ska planera, leda och kontrollera verksamheten på ett sätt som leder till att kravet på god vård enligt hälso- och sjukvårdslagen (1982:763) upprätthålls. Åtgärder ska vidtas för att förebygga att patienter drabbas av vårdskador. Händelser i verksamheten ska utredas som har medfört eller hade kunnat medföra en vårdskada. Händelseförlopp ska kartläggas.

8.4 Lex Maria- anmälningar

Vårdgivaren ska till Inspektionen för vård och omsorg anmäla händelser som har medfört eller hade kunnat medföra en allvarlig vårdskada.

8.5 Klagomål

Enligt Socialstyrelsens föreskrifter och allmänna råd (SOSFS 2011:9, 6 kap) och 4 kap. 8 § skollagen har vårdgivaren och huvudmannen skyldighet att ta emot och utreda klagomål och synpunkter. Dessa ska sammanställas och analyseras i syfte att se mönster eller trender som indikerar brister i verksamhetens kvalitet.

8.6 Kränkningar och trakasserier enligt skollagen

Både diskrimineringslagen och 6 kapitlet i skollagen har till syfte att skydda barn och elever mot kränkningar av deras värdighet. Kränkningar av barns och elevers värdighet kan förekomma i form av diskriminering, trakasserier eller genom kränkande behandling. Arbetet med att främja likabehandling och förebygga trakasserier och kränkande behandling är en del av det systematiska kvalitetsarbetet som ska präglade arbetet i verksamheterna.

8.7 Skolpliktsbevakning

Alla barn i Sverige har skolplikt och en lagstadgad rätt till utbildning. Skolplikten innebär

även närvaroplikt, dvs. en skyldighet att delta i den utbildning som anordnas, om barnet inte är sjukt eller har annat giltigt skäl att utebli. Skolplikten regleras i 7 kapitlet skollagen.

Kommunen ansvarar för att alla skolpliktiga barns rätt till utbildning tillgodoses (7 kap 21-22 § § skollagen). Bildnings- och omsorgsförvaltningen ansvarar för att elever folkbokförda i Bollebygds kommun är inskrivna och fullgör sin skolplikt vid någon skola. Bildnings- och omsorgsnämnden ansvarar för att de elever, som är skrivna i kommunen och har skolplikt fullgör sin skolgång.

8.8 Anmälningar och överklagande

Enskilda som är missnöjda med kvalitet eller utförande av en verksamhet kan anmäla detta till en tillsynsmyndighet. För bildnings- och omsorgsnämndens verksamheter finns följande tillsynsmyndigheter: Skolinspektionen, Inspektionen för vård och omsorg, Barn- och elevombudet samt Justitieombudsmannen.

Enskilda som är missnöjd med ett myndighetsbeslut kan i många fall överklaga beslutet till en överinstans. I vissa fall gäller överklaganderätten även enskild huvudman. Som en del av det systematiska kvalitetsarbetet ska överklaganden och beslut/domar från domstolar samt Skolväsendets överklagandenämnd sammanställas och analyseras.