

Bildnings- och omsorgsnämnden

Dnr : **BON 2016/355**

Årsrapport 2016

Bildnings- och omsorgsnämnden

Innehållsförteckning:

<u>1. SAMMANFATTNING</u>	4
<u>2. UPPFÖLJNING AV NÄMNDENS MÅL OCH NYCKELTAL</u>	5
2.1 KOMMUNFULLMÄKTIGES MÅL FÖR BILDNINGS- OCH OMSORGSNÄMNDEN	5
2.2 BILDNINGS- OCH OMSORGSNÄMNDENS EGNA MÅL	19
2.3 KOMMUNFULLMÄKTIGES MÅL FÖR GOD EKONOMISK HUSHÅLLNING	19
2.4 SAMMANSTÄLLNING PROGNOSE FÖR MÅLUPPFYLLELSE	23
2.5 NYCKELTAL	23
2.6 UTREDNINGSUPPDRAG	24
<u>3. EKONOMI</u>	25
3.1 INTERNBUDGET	25
3.2 NÄMNDENS RESULTAT	26
3.3 INVESTERINGAR	30
<u>4. PRESTATIONER</u>	31
<u>5. PERSONAL</u>	32
5.1 PERSONALSTATISTIK	32
5.2 KOMPETENSFÖRSÖRJNING	32
5.2.1 LEDARUTVECKLING	33
5.2.2 MEDARBETARUTVECKLING	34
5.2.3 REKRYTERING	37
5.3 MÅNGFALD OCH JÄMSTÄLLDHET	38
5.4 ARBETSMILJÖ OCH HÄLSA	38
<u>6. ÅRETS VERKSAMHET I ÖVRIGT</u>	39
6.7.1 IT OCH IKT	39
6.7.2 VÄLFÄRDSBOKSLUT	39
6.7.3 UNGAS INFLYTANDE I KOMMUNALA BESLUTS- OCH PLANERINGSPROCESSER	41
6.7.4 ARBETSKLÄDER	43
6.7.5 DIGITALA TRYGGHETSLARM	43
6.7.6 NY SKOLA	43
6.7.7 LOKALBEHOV	44
6.7.8 POLICY FÖR FUNKTIONSHINDERFRÅGOR	45
6.7.9 SALUTOGENT FÖRHÅLLNINGSSÄTT	45
6.7.10 TRYGG HEMGÅNG	46
6.7.11 BOENDESTÖD	46
6.7.12 INTEGRATION	47
6.7.13 LOKAL HANDLINGSPLAN MOT VÅLDSBEJAKANDE EXTREMISM	48
6.7.14 TRYGGHETSOSTÄDER OCH TRYGGHETSVÄRD	48
6.7.15 DELADE TURER	48
6.7.16 ARBETE MED ÖKAD GRUNDBEMANNING	48
6.7.17 FLER UNGA TILL ARBETE	49
6.7.18 ELEVHÄLSAN	49

7. INTERNKONTROLL	50
7.1 NÄMNDENS INTERNKONTROLLPLAN	50
7.2 ÖVRIGA DELAR I INTERNKONTROLLEN	52
8 UPPFÖLJNING UTIFRÅN STYRDOKUMENT	53
8.1 LEX SARAH	53
8.2 EJ VERKSTÄLLDA BESLUT	53
8.3 KLAGOMÅL	53
8.4 KRÄNKNINGAR OCH TRAKASSERIER ENLIGT SKOLLAGEN	53
8.5 SKOLPLIKTSBEVAKNING	54
8.6 ANMÄLNINGAR TILL SKOLINSPEKTIONEN	54
8.7 ORSAKS- OCH HÄNDELSEANALYS AV HSL-AVVIKELSER	55
8.8 HYGIEN SJÄLVSKATTNING	55
8.9 KONTROLL AV MEDICINTEKNISKA PRODUKTER	55
8.10 ORSAKS- OCH HÄNDELSEANALYS AV SOL-AVVIKELSER	55
8.12 MÅLTID	55
8.12.1 TEMPERATUR PÅ MATEN	55
8.12.3 NATTFASTA	55
8.13 NATIONELLA KVALITETSREGISTER	56
8.13.1 SENIOR ALERT	56
8.13.2 SVENSKA PALLIATIVREGISTRET	56
8.13.3 BPSD	57

1. Sammanfattning

Under året har Bollebygd utmärkt sig på ett positivt sätt i många nationella mätningar.

Bollebygd fick 100 % positiva svar gällande bra bemötande i både hemtjänst och särskilt boende i brukarenkäten för äldreomsorgen. Varje år genomför Socialstyrelsen brukarenkäter inom äldreomsorgen för både hemtjänst och särskilt boende. Dessutom känner brukarna ett stort förtroende för personalen inom hemtjänst. I Bollebygd är man också nöjda med den sammantagna hemtjänsten och våra äldre känner att det är tryggt att bo på sitt äldreboende i kommunen. Bollebygd sticker även ut i jämförelse med riket och Västra Götaland gällande måltider. Hela 92 procent av de boende tycker att maten smakar bra, jämfört med Västra Götaland och riket där resultatet ligger på 72 procent. I rapporten Öppna jämförelser för grundskolan för 2016 som bygger på Skolverkets statistik om elevernas resultat läsåret 2015/16 där rankades Bollebygd som 32:a kommun i landet bäst i Sjuhärad och 3:a i Västra Götaland. Allt detta tack vare fantastiska medarbetare, boende och elever

Bollebygd har under året haft en hög ökning av invånare. Det har känts av i alla nämndens verksamheter med en betydlig ökad efterfrågan.

Förvaltningen har under året jobbat intensivt att utveckla integrationsarbetet bl.a. har en flyktingguide anställts och ett förslag till integrationsstrategi tagits fram. Den s.k. Bosättningslagen (Lag 2016:38) gäller sedan 1 mars 2016. Alla kommuner ska ta emot nyanlända som har beviljats uppehållstillstånd. Bollebygd har haft stora svårigheter att klara sitt åtagande med anledning av bostadsbrist. Det är ett av nämndens och kommunens stora utvecklingsområden inför 2017.

Bildnings- och omsorgsnämndens resultat för 2016 är ett underskott på -7 847 tkr. Underskottet finns främst i grundskola -2 677 tkr, äldreboendet -2 304 tkr och funktionshinder -2 344 tkr.

Trots att måluppfyllelse inte kunde uppnås vad gäller minskad sjukfrånvaro redovisar merparten av förvaltningens verksamheter en positiv trend med

sjunkande ohälsotal jämfört med början av året. Med några undantag har förvaltningens enheter successivt sänkt sjukfrånvaron från årets början till årets slut. Flera enheter minskar dock från en hög nivå

Under året har antalet anställda i förvaltningen ökat. Ökningen beror på att verksamheten växer, arbetet med ökad grundbemanning samt statsbidrag inom flera områden. Förvaltningen har under året sökt och fått statsbidrag inom många områden.

Bildnings- och omsorgsnämnden ser stora utmaningar inför framtiden, lokalförsörjning är ett av de allra största. Under 2016 (och tidigare) har nämnden inte fått tillgång lokaler i den omfattning som krävts. Det har inneburit stora svårigheter framförallt kvalitativt men också ekonomiskt. Det har inom flertalet år saknats en lyhördhet och beslutsförmåga att ta fram lokaler i enlighet med nämndens påvisade behov för område funktionsnedsättning. Ett hem för vård och boende (HVB) har planerats för under hela 2016 men av olika anledningar finns ännu inget på plats. Det finns en stor frustration och misströstan utifrån rådande läge. From 1 juli, 2017 har regeringen beslutat om ett nytt ersättningssystem för mottagandet av ensamkommande barn och unga vilket fordrar att kommunen har boenden i den egna kommunen.

Regeringens beslut om digitaliseringen i skolan samt inom vård och omsorg kräver stora investeringar inför framtiden.

2. Uppföljning av nämndens mål och nyckeltal

2.1 Kommunfullmäktiges mål för bildnings- och omsorgsnämnden

Ökat arbetsdeltagande

Mål 1

Medarbetare ska ha relevant utbildning och behörighet

Insatser

Alla enheter har arbetat aktivt med rekrytering och kompetensutveckling. Rekrytering pågår löpande till olika tjänster. Det är särdeles svårt att rekrytera socionomer till tjänster inom myndighetsteamet. Det är även svårt att rekrytera till flertalet av våra tjänster inom förvaltningen såsom lärare, stödpedagoger, förskollärare m.fl. Till tjänster inom resursteamet får förvaltningen sökande med de kompetenser som eftersöks. Rekrytering har skett genom sedvanlig rekrytering genom arbetsförmedling och offentliga jobb. Förvaltningen har testat webbaserade annonser samt lagt ut annonser via sociala medier såsom LinkedIn och Facebook.

Mycket tid och kraft har under året lagts på rekrytering vilket har gett goda resultat. Samarbetet med HR-avdelningen fungerar väl; förvaltningen får stöd i att formulera annonser och det går snabbt att få ut dem. Utmaningar för framtiden är dels att lyckas behålla den personal förvaltningen nu har och dels att ekonomiskt lyckas behålla en rimlig personaltäthet då lönerna har ökat stort det senaste året.

Under hösten 2016 har förvaltningen haft två socionomstudenter samt två student-medarbetare, två av dem har fortsatt som timanställda under studietiden.

Område funktionsnedsättning har arbetat intensivt med information och marknadsföring på skolor såsom yrkeshögskolan, gymnasieskolan och folkhögskolan.

Förvaltningen har deltagit på professionsdagar på högskolan i Borås samt mässor arrangerade av Arbetsförmedlingen och Partille kommun.

Måluppfyllelse

Målet är delvis uppnått.

Analys

Tabell 1. Anställda, andel (%) årsarbetare med pedagogisk högskoleexamen i förskolan

	2014	2015
Bollebygd	49	50
Västra Götalands län	49	49
Riket totalt	45	44

Tabell 2. Anställda, andel (%) årsarbetare med pedagogisk högskoleexamen i förskoleklass

	2014	2015
Bollebygd	91	100
Västra Götalands län	87	85
Riket totalt	83	82

Tabell 3. Anställda, andel (%) årsarbetare med pedagogisk högskoleexamen i fritidshem

	2014	2015
Bollebygd	41	49
Västra Götalands län	57	53
Riket totalt	54	50

Tabell 4. Anställda, andel (%) årsarbetare med pedagogisk högskoleexamen i grundskola

	2014	2015
Bollebygd	90	95
Västra Götalands län	89	87
Riket totalt	86	85

Rektorer och förskolechefer bedömer att det är en ökad andel med legitimation och pedagogisk högskoleexamen för 2016 men statistik är ej klar på nationell nivå ännu

I äldreomsorgen är enligt enhetschefs bedömning ca 75 % av tillsvidareanställda medarbetare 2017 utbildade undersköterskor. I äldreomsorg har personer tillsvidareanställts utan undersköterskeutbildning efter bedömning av enhetschef att de har dugliga kvalifikationer. Målet är att säkerställa kompetens, kvalitet och service på respektive enhet.

För att säkerställa kompetensen inom förvaltningen har under året genomförts flera utbildningar i egen regi såsom handläggarskola inom IFO, yrkesrollsutbildning inom personlig assistans, LÄR UT¹ inom äldreomsorgen.

Kompetensinventering är genomförd inom område funktionsnedsättning och i samband med detta har verksamheten genomfört konverteringsarbete med införandet av nya titlar tillsammans med HR-avdelning. Titlarna som införts är stödassistent där utbildningskravet är gymnasial utbildning (vård och omsorgsprogrammet eller barn och fritidsprogrammet), stödpedagog där kravet är eftergymnasial utbildning med tydlig specialisering inom funktionshinderområdet (minst 200 YH-poäng eller 60 högskolepoäng eller kombination däremellan som motsvarar minst två terminers heltidsstudier). Samt titeln samordnande stödpedagog där utbildningskravet är en högskoleutbildning om minst 180p med social, beteendevetenskaplig eller pedagogisk inriktning. De medarbetare som inte har ovanstående formella kompetens får titeln habiliteringspersonal. De nya titlarna börjar gälla fr o m 1/1 2017. Till varje titel har en uppdragsbeskrivning tagits fram för att tydliggöra vad detta kommer innebära mer konkret.

¹ LÄR UT – bättre läkemedelshantering för äldre” är ett projekt inom området läkemedelshantering som finansieras av statliga stimulansmedel.

Alla verksamheter samarbetar med högskola och gymnasieskola och därmed tar emot samt handleder studenter.

Behovet av kvalificerade medarbetare kvarstår, särskilt socionomer efterfrågas, på grund av regleringar i lagen gällande handläggning av ärenden som berör barn och unga. Enheten kommer fortsatt att annonsera samt söka medarbetare genom alternativa vägar.

Glädjande och viktigt för framtiden är att flera av de som har varit anställda hos oss, tex som timvikarier under året valt att påbörja utbildningar inom området. Det är viktigt för att klara kompetenskraven på längre sikt men också ett gott betyg till de arbetsplatser som på ett positivt sätt till yrket får andra att bli intresserade.

Mål 2

Personer inom nämndens verksamhetsområden ska ges möjlighet till att prova meningsfull sysselsättning i arbetslivet

Insatser

Arbetsmarknadsenheten i Bollebygd har under år 2016 varit under uppbyggnad. Under hösten 2016 är den väl utvecklad med ett antal löpande verksamheter samt ett ESF projekt som innefattar aktiviteter på 20 timmar i veckan.

Tabell 5. Redovisning av arbetsmarknadsenhetens insatser (2016-12-31)

Insats	Antal personer
Inskrivna på AME	67 personer
Individuell coaching	4 personer
Aktiv Hälsa	36 personer
Ny Kraft	9 personer
POINT	5 personer
Trygghetsanställningar	2 personer
Nystartsjobb	1 person

Praktik/Arbetsstränin g	1 fullgjord, 5 icke fullgjorda, 2 pågående praktiker och 2 pågående språkpraktiker.
----------------------------	---

Tabell 6. Öppna verksamheter (alla är inte inskrivna på AME)

Insats	Antal personer
Sökverkstán Drop In	2 deltagare (Ej inskrivna)
Kom In – öppen verksamhet	38 personer

Ökat utbud inom kommunens arbetsmarknadsenhet

Inom enheten har man under hösten kartlagt alla inskrivna individers resurser och behov för att på bästa sätt vägleda och stödja mot sysselsättning och självförsörjning. Detta gör man i nära samarbete med den enskilda individen, socialtjänsten, Arbetsförmedlingen och Försäkringskassan. Målet är att ytterligare förstärka samverkan mellan Arbetsförmedlingen, Försäkringskassan och Arbetsmarknadsenheten bland annat genom att AF och FK lånar lokaler och rum på Arbetsmarknadsenheten för individuella samtal och trepartsmöten

Under hösten har man inom Arbetsmarknadsenheten startat flera nya aktiviteter, både hälsofrämjande och kreativa. Dessutom har man startat verksamheten "Point"², som är ett ESF projekt. Enheten har haft sin första POINT-grupp och kommer starta en ny under våren 2017. Inom POINT-projektet ska man erbjuda 20 timmar aktiviteter för de inskrivna. POINT-gruppen är en sluten grupp som går igenom ett eget program som senare mynnar ut i ett studiesteg alternativt ett arbetssteg.

Under året har man kunnat erbjuda praktikplats eller språkpraktikplats till alla som varit i behov av det.

Under hösten har även enheten startat en utredning ihop med samhällsbyggnadsförvaltningen. Syftet är att under 2017 utreda behov och

² <http://www.samverkanvg.se/point>

möjligheter att starta ett återbruk i Bollebygds kommun där man återvinner material ifrån Råssa miljöstation.

Under slutet av 2016 fick enheten tillgång till Stationshuset, som lokal och arbetet pågår för att starta lämpliga verksamheter där.

Måluppfyllelse

Ja, målet är uppnått.

Uppföljning, utvärdering och analys

Den form och karaktär, som Arbetsmarknadsenheten i Bollebygd har idag är relativt ny för kommunen. Kommunen har tidigare erfarenhet av att arbeta med Samordningsförbundets projekt men har inte haft många andra insatser, som kommunen själva äger eller kan styra över. Under året har man arbetat för att utveckla andra verksamheter inom AME och man har varit runt och spridit information inom olika verksamheter i kommunen samt deltagit på Företagsfrukost.

Inom daglig verksamhet har det, under våren funnits en servicegrupp, som utfört arbetsuppgifter av "vaktmästarkaraktär". Då flera av brukarna som ingått i servicegruppen har ägnat sig åt andra saker under hösten så har gruppen varit vilande. Under hösten 2016 har det planerats för en nystart av servicegruppen då det återigen finns brukarunderlag för detta. Gruppen kommer starta upp igen i början på 2017. Man har också inom enheten arbetat med att hitta externa praktikplatser för vissa brukare. I dagsläget har tre brukare sin dagliga verksamhet helt eller delvis på externa företag. Dock har det varit fortsatt svårt att få till ett samarbete utanför förvaltningen i kommunen

Samtliga verksamheter har tagit emot praktikanter från olika utbildningar men också feriejobbspraktikanter. Att ta emot praktikanter har inneburit en kompetensutveckling samt reflektion över arbetssätt hos enskilda, arbetsgrupp och arbetsledning.

Trygga och goda uppväxtvillkor

Mål 3

Alla elever är behöriga till gymnasieskolan

Insatser

Inom förskolan har man använt sig av litteraturanvändning som metod, digitala verktyg som undervisningsmaterial, tydlig struktur i sitt systematiska kvalitetsarbete samt medvetna val för barnens förändrade kunnande. Ett tydligt fokus under året har varit teknik, både som konstruktion och som fenomen ex helikopter, återvinning, vatten.

Inom grundskolan fortsätter arbetet med bedömning för lärande, IKT, röd tråd inom NO-undervisningen genom hela grundskolan, extra anpassningar för gott lärande, läslyftet, minikurser i ämnen där flera elever riskerar att inte nå kunskapskraven samt elevers delaktighet i sitt eget lärande.

Inom måltidsverksamheten har man näringsberäknat alla måltider i systemet Mashie³

Måluppfyllelse

Målet är delvis uppnått. I årkurs 9 var det sex elever som inte var behöriga till gymnasiet.

Uppföljning, utvärdering och analys

Förskolan

³ Mashie är ett verksamhetssystem för hantering av måltidsproduktion inom restauranger och storhushåll, bl.a. näringsberäkning av matsedeln.

Utifrån dokumentationsgranskning inom förskolans valda områden kan man se en verksamhet med god kvalitet. Det har skett förändringar i verksamheten som både har syftat till att ge och har gett ökad kvalitet för alla barns bästa.

I alla arbetslag har det genomförts ett kvalitetsarbete där det är tydligt att verksamhetens fortsatta planering utgår från uppföljningar och utvärderingar. I den granskade dokumentationen finns det en tydlig röd tråd från kartläggningen av verksamheten i analysen, där uppföljningar och utvärderingar är givande underlag. I vissa arbetslag är det tydligt att aktionsforskningens terminologi är grund för kvalitetsarbetet. Nya metoder har prövats för att säkra resultat före och efter genomförda förändringar inom förskolan.

Grundskolan årskurs 3

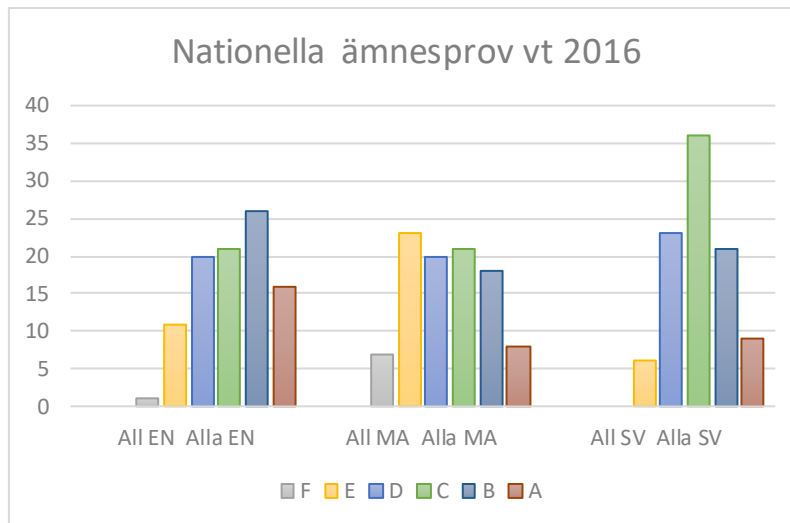
Eleverna i årskurs 3 har under våren genomfört nationella ämnesprov i matematik och svenska. Resultaten i matematik visar på hög måluppfyllelse. Det vi ser att eleverna över lag har svårigheter med är mätning av massa och skriftliga räknemetoder.

Även i svenska har eleverna hög måluppfyllelse. Det som sticker ut här är delprovet som testar skrivning - stavning och interpunktion.

Grundskolan årskurs 6

Under våren har samtliga elever i årskurs 6 genomfört de nationella ämnesproven i engelska, matematik och svenska. De nationella ämnesproven i SO och NO var frivilliga att göra. Redan på hösten 2015 fattade rektorerna beslut om att inte göra proven. Dock fanns en önskan och en insikt i att sambedömning är utvecklande både för läraren och för ämnet. Därför fick förstelärare Tony Johansson och Ulrika Magnusson i uppgift att ta fram ett prov i NO och SO som skulle genomföras i samtliga klasser i årskurs 6. Dessa prov sambedömdes och diskuterades bland samtliga lärare, som undervisar i NO och SO på mellanstadiet. Därmed nådde vi flera syften – samstämmighet utifrån årets prov, fördelning av arbetsbörda samt utökad bedömarkompetens.

Diagram 1. Nationella ämnesprov i årskurs 6



Betygen efter avslutad årskurs 6 visar även de på goda resultat. Medelpoängen för kommunens årskurs 6 var 235. 87,3 % av eleverna uppnådde betygen A-E i alla ämnen.

Tabell 7. Betyg årskurs 6

Klass	Betyg	Andel godkända betyg		
	Medelpoäng	Engelska	Matematik	Svenska
BB 6A	252	97,1 %	100 %	100 %
BB 6B	237			
BB 6C	210			
TÖ 6	241	100 %	100 %	100 %
ÖR 6	236	100 %	100 %	100 %
GA 6				

Tabell 8. Antal betyg

Betyg	Antal
A	208
B	335
C	529
D	318
E	206
F	22

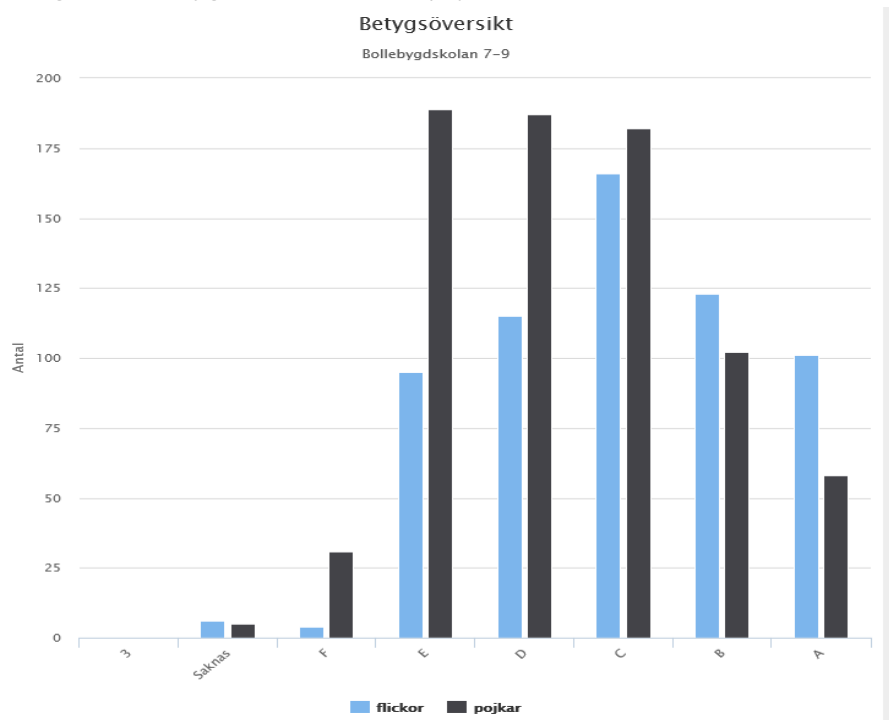
					A-E		A-E		A-E
Bild	85	37	48	16,3	100	18,8	100	14,3	100
Engelska	85	37	48	13,9	94,1	14,9	97,3	13,1	91,7
Hem och konsumentkunskap	85	37	48	15,5	97,6	16,4	100	14,8	95,8
Idrott och hälsa	85	37	48	16,4	96,5	15,7	97,3	16,9	95,8
Matematik	85	37	48	13,2	97,6	13,6	100	12,8	95,8
Moderna språk, språkval	59	29	30	12,7	96,6	13,6	100	11,8	93,3
Musik	85	37	48	12,9	94,1	13,6	97,3	12,3	91,7
Biologi	85	37	48	12,6	95,3	13,9	100	11,7	91,7
Fysik	85	37	48	13	97,6	13,7	100	12,4	95,8
Kemi	85	37	48	12,2	89,4	13	94,6	11,5	85,4
Geografi	85	37	48	14,3	97,6	15,5	100	13,3	95,8
Historia	85	37	48	14	98,8	14,9	100	13,3	97,9
Religionskunskap	85	37	48	14	98,8	15,3	100	13	97,9
Samhällskunskap	85	37	48	14,6	98,8	15,9	100	13,7	97,9
Slöjd	85	37	48	15,1	100	16,5	100	14,1	100
Svenska	83	37	46	14,5	98,8	15,9	100	13,4	97,8
Svenska som andraspråk
Teknik	85	37	48	12,7	97,6	12,9	100	12,5	95,8

** Betygspoängen utgörs av ett genomsnitt av betygsvärdena i ämnesbetygen (F=0, E=10, D=12.5, C=15, B=17.5 och A=20). Det möjliga värdet är 0-20 poäng. Den genomsnittliga betygspoängen beräknas för de elever som fått betyg A-F i respektive ämne.*

Högsta betygspoängen finns i ämnena Idrott och hälsa, Bild, Hem- och konsumentkunskap, Slöjd och Samhällskunskap. De lägsta betygspoängen finns i ämnena Kemi, Biologi, Teknik, Moderna språk och Musik. Ämnet kemi har det lägsta genomsnittliga betygspoängen samt lägst andel elever med betygen A-E. 85 % av pojkarna har betyg A-E i ämnet och betygspoängen är 11,5.

Under 2016 har en satsning på naturvetenskap och teknik gjorts med stöd av den nationella satsningen. Handledare har funnits både på förskolan och på grundskolan. Uppenbart är att denna satsning inte har gett effekt i årets resultat. Intressant blir att följa resultaten de kommande åren.

Diagram 2. Betygsöversikt flickor/pojkar årskurs 9



Diagrammet visar tydligheten i att pojkarna får de lägre betygen medan flickorna står för betyget A och B.

I årkurs 9 var det sex elever som inte var behöriga till gymnasiet, två flickor och fyra pojkar. Av dessa kom tre elever in på IMPRO⁴. De var inte behöriga i antingen engelska eller matematik men får börja på ett nationellt program ändå. Där får de extra stöd i ämnena och blir inskrivna på programmet så snart de klarat grundskolans kunskapskrav. Tre elever finns idag inom kommunens

⁴ Individuella programmen Programinriktat individuellt val

eget program. En har fått förlängd skolplikt, en går på IMIND⁵ och en på IMSPR⁶.

Fritidshem

På ett av fritidshemmen har man under året arbetat med temat Hälsa. Detta har inspirerat både den fria leken och de styrda aktiviteterna. Fritidshemmet erbjuder aktiviteter varje dag.

Fritidshemmens utvärdering visar på att 77,4 % av eleverna anser att de lärt sig nya saker på fritids. Det kan vara att filma, göra volter, fingervirkning, inte slåss, baka, experimentera och vara snäll. Fritidshemmen ser en stor framgångsfaktor i den enorma glädje och samarbetsvilja som finns hos eleverna. Många elever vill vara med på aktiviteter och är själva delaktiga både med att komma med förslag samt genomföra dem.

Under året har satsningen "Fritidshem i fokus" startat. Det är ett samarbete på huvudmannanivå där kommunerna i Sjuhärad (exkl Borås) har lagt upp en föreläsningsserie för att möta fritidshemmens förändrade uppdrag utifrån nya kapitlet i läroplanen. Mellan föreläsningstillfällena arbetas det med uppgifter som anknyter till satsningen ex. planering och utvärdering av vår egen verksamhet, den didaktiska miljöns betydelse för lärandet på fritidshemmet samt årshjul som ett stöd i kvalitetsarbetet. "Fritidshem i fokus" kommer att fortgå fram till våren 2018.

Elevhälsan

Elevhälsan arbetar under året med att främja lärandet genom att implementera Elevhälsoplanen på alla enheter. Man arbetar även med att undanhålla hinder för lärandet genom att upprätta en plan för att öka elevernas närvaro. I dagsläget har man gjort en inventering på frånvaron över 15 % och 20 %.

Tabell 12. Närvaro läsåret 2015/2016

Skola	Närvaro	Anmäld frånvaro	Oanmäld frånvaro	Sen ankomst
-------	---------	-----------------	------------------	-------------

⁵ Introduktionsprogrammen Individuellt alternativ

⁶ Introduktionsprogrammen Språkintröduktion

Bollebygdskolan 7-9	89,8 %	9,3 %	0,8 %	0,1 %
Bollebygdskolan F-6	92,2 %	7,5 %	0,3 %	0 %
Töllsjöskolan	93,2 %	7,7 %	0,1 %	0 %
Örelundskolan	92,9 %	6,9 %	0,2 %	0 %

Under hösten har elevhälsan, i samarbete med elevhälsoteamen, upprättat en "Plan för att öka elevernas närvaro i skolan". Utifrån kartläggning av frånvaron på kommunens skolor kan vi se att vi har frånvaro som förvisso är anmäld men ändå är värd att uppmärksamma.

Elevhälsan arbetar även förebyggande och hälsofrämjande genom PEP-utbildning för elever samt handledning för pedagoger.

Skolbiblioteken

Skolbibliotekens roll för nyfikenhet, lärandeprocesser och läsfrämjande har uppmärksammats under året genom bl.a att skolbibliotekarier har deltagit i läslyftet ute på skolorna. Att kunna läsa innebär att ha nycklar till nästan allt i samhället. Det är en förutsättning både för lärande i skolans alla ämnen och för framtida delaktighet i yrkes- och samhällsliv. Att kunna läsa utvecklar fantasin och förmågan att förstå olika perspektiv. Att läsa vidgar världen på många sätt och i dagens samhälle är god läsförståelse fullständigt nödvändigt för den demokratiska och tänkande individen.

Måltidsverksamheten

En viktig faktor, för att barn och elever ska orka med sitt lärande, är att få tillskott av näringsriktig mat i bra miljö. I måltidsmiljön finns brister, som behöver arbetas med. Hur skapar vi en lugn miljö med tid för återhämtning. Måltidsmiljön behöver arbetas vidare med då det är många inom skola och förskola som ska inta sina måltider under en begränsad tid. Det kan innebära en högljudd och stimmig miljö. Vuxennärvaron är viktig och man har provat tysta minuter med framgång på några skolor. På de större skolorna har man arbetat medvetet med schema och fasta sittplatser för de yngre för att förbättra miljön.

Mål 4

Med fokus på barnets hälsa, lärande och trygghet ska samverkan mellan olika verksamheter utvecklas och förbättras

Insatser

Förvaltningen har arbetat för att skapa en gemensam samsyn och att mötas över verksamhetsgränser både generellt och kring enskilda barn och unga i behov av stöd. Den tvärprofessionella gruppen barn och unga har haft fyra möten under året. I gruppen finns representanter från skola, förskola, barn och unga, funktionsnedsättning samt kommunens folkhälsoplanerare. Gruppen har bl.a. fört dialog om att främja skolnärvaro, sexuella övergrepp och missbruk bland unga.

Samverkan mellan olika verksamheter sker löpande i enskilda ärenden. En ökad anmälningsskyldighet har noterats från skolan till IFO, innehållet i anmälningar har tydligt förbättrats.

Det har under året varit flera Västbusmöten⁷ kring enskilda barn och unga.

Månadsmöten har bokats upp under hösten mellan IFO och skolan. IFO har bokats in på APT på skolor och förskolor för att informera om socialtjänstens arbete samt om anmälningsskyldighet⁸ enligt 14 kap 1 § socialtjänstlagen.

⁷ Västbus är riktlinjer i Västra Götaland framtagna för att barn och unga med psykisk/psykiatrisk och social problematik inte ska hamna "mellan stolarna", det vill säga komma kläm mellan verksamheter. Riktlinjerna vänder sig till chefer och medarbetare från de 49 kommunerna i Västra Götaland (framför allt socialtjänst och skola men även andra aktörer kan vara aktuella) samt Västra Götalandsregionen (barnpsykiatri, primärvård, ungdomsmottagningar och annan hälso- och sjukvård som vänder sig till barn och unga).

⁸ Anmälningsskyldigheten gäller till exempel personal i hälso- och sjukvården, tandvården, förskolan, skolan, socialtjänsten och kriminalvården. Anmälningsskyldiga ska genast anmäla till socialtjänsten om de i sin yrkesroll misstänker eller får kännedom om att ett barn far illa.

Genom kommunala aktivitetsansvaret (KAA) ordnades ett möte i september för att öka kunskap hos föräldrar om tidiga tecken på psykisk ohälsa hos barn. Medverkande var Ungdomsmottagning, Resursteamet samt skolan.

Inom område funktionsnedsättning deltar pedagogerna i ett nystartat nätverk med andra pedagoger inom LSS från kranskommunerna, som träffas för att prata om utmaningar och möjligheter utifrån uppdraget. Specialpedagogen i Bollebygds kommun som arbetar med kommunens förskolor är kontaktad för att även där starta ett nätverk och kunna utbyta pedagogiska idéer. Pedagogerna har också varit på studiebesök på Ågrenska för att se hur deras dagliga verksamhet är uppbyggd.

Måluppfyllelse

Målet är uppfyllt

Analys

Under året har det skapats olika mötesformer där syftet är att få en gemensam syn både generellt och kring enskilda barn och unga i behov av stöd. Det har genomförts träffar på både kommun- och regionalnivå. Arbetsgrupp "Barn och unga vuxna i utsatt situation" samt "Personer med funktionsnedsättning" är en grupp inom närvårdssamverkan på regionalnivå. Syfte med gruppen är att främja och stödja samverkan kring vård och omsorg mellan kommunen och regionen i området Södra Älvsborg. Under 2016 har det genomförts fyra möten. Syften med mötena är att utveckla gemensamma stödprocesser och vårdprogram för utvalda grupper som behöver insatser från region och kommun samtidigt. Målet med Närvårdssamverkan är att medborgarna ska uppleva insatser som en helhet utan gränser och att gemensamma resurser utnyttjas effektivt.

Arbetet i att få alla partner till mötet var svårt då närvården har uteblivit flera gånger. På grund av detta kan konstateras att samverkan blir lidande och samarbetet har för närvarande stannat upp. Samarbete mellan olika yrkeskategorier inom kommunen fungerar bra, men kan alltid utvecklas.

Det finns behov av kompetensutveckling inom området, därför har regional samverkansgrupp tagit fram ett stödmaterial för att hålla västbusutbildningar. Utbildningen är i form av en powerpointpresentation med två korta filminslag och materialet kan användas helt fritt och får justeras utifrån lokala behov. Det område som behöver utvecklas är själva formen av Västbusmöten och eventuella avvikelserapporteringar. Enligt riktlinje så ska alltid avvikelserapport upprättas då Västbus riktlinjer inte följs, då överenskomna insatser/åtgärder i den samordnade individuella planen inte utförs eller om parterna inte kommer överens i ett ärende. Arbete kring rapporteringen kommer att vara ett utvecklingsområde under nästa år.

Åldrande med livskvalitet

Mål 5

Samtliga brukare ska ha en aktuell och undertecknad genomförandeplan

Insatser

Enheterna har dokumentationsombud knuten till varje avdelning eller arbetsgrupp. Inom område äldreomsorg träffas dokumentationsombud några gånger per år. Det saknas till viss del i dag dokumentationsombud inom assistansgrupperna. Boendepedagogen har fungerat som ett extra stöd till dessa grupper och verksamheten planerar att under nästkommande år utbilda fler dokumentationsombud.

Måluppfyllelse

Målet är uppfyllt.

Uppföljning, utvärdering och analys

Äldreomsorgen

Samtliga brukare inom boendena samt hemtjänstensverksamhet hade genomförandeplaner som vid mättillfället var aktuella. Genomförandeplanen ska fungera som en grund till den sociala dokumentationen och i

teamträffarbetet på enheterna. En röd tråd ska löpa från genomförandeplan, daganteckningar, sammanställningar av daganteckningar samt övrigt som ska diskuteras i en personakt. Enheterna kommer att fortsätta utveckla välkomstsamtal inför och vid inflytt. Förbättringsområden, som identifierats är de boendes medverkan vid upprättandet och uppföljningen, strukturen och tidsplaneringen för social dokumentation. Hemtjänsten ser vidare på hur de kan utveckla hur nya brukare möts. De tittar på olika sätt men gemensamt är att vid en första kontakt med brukaren skall det vara en presentation av servicedeklarationen och en dialog hur brukaren vill ha hjälpen utformad samt en genomgång av checklistan för arbetsmiljön i hemmet. Syftet är att öka kvalitén på insatser samtidigt som det säkrar arbetsmiljön i hemmet.

Område funktionsnedsättning

Inom daglig verksamhet, boende och personlig assistans har samtliga brukare, har det upprättats en genomförandeplan för de som så önskar. Dessa genomförandeplaner är aktuella och undertecknade av brukaren. Pedagogerna inom området har gått en endagarsutbildning i social dokumentation under hösten. De har efter detta gjort en plan för genomgångar och fortbildning av övriga medarbetare på respektive verksamhetsmöte. Endast två av fem assistansgrupper har under året haft utbildade dokumentationsombud. Boendepedagogen har varit ett stöd för dessa, medan hon i övriga grupper har haft ett större ansvar för att hålla ihop arbetet kring den sociala dokumentationen.

Den enskildes delaktighet är grunden

Verksamheten ska bygga på respekt för människornas självbestämmanderätt och integritet

(1 kap. 1 § SoL). Den enskilde ska i största möjliga utsträckning ges inflytande och medbestämmande över insatser som ges (6 § LSS). Den enskildes delaktighet kan genomföras på olika sätt och olika former. För bästa möjliga inflytande behöver förutsättningarna för deltagandet och inflytandet anpassas till den enskilde. En genomförandeplan behöver inte vara undertecknad men det ska tydligt framgå på vilket sätt brukaren har varit delaktig i arbetet med genomförandeplanen.

Mål 6**Antalet fallskador ska minska****Insatser**

Gemensamma ombudsträffar sker i verksamheten samt träffar med tvärprofessionella team. Det systematiska kvalitetsarbetet med specificerade aktiviteter kring det fallförebyggande arbetet samt utbildning om hur larmen fungerar är genomförd. I genomförandeplanen ska det finnas mål och aktiviteter utifrån riskbedömning i Senior alert. En så kallad "trygghetstur" finns för de boende på demensheterna i gemensamhetsutrymmen.

Måluppfyllelse

Målet är inte uppfyllt.

Uppföljning, utvärdering och analys

Genom verksamhetssystemet Procapita rapporteras fallolyckor och enligt statistik har fallolyckor ökat med 100 procent jämfört med samma period föregående år. Trots arbetet med fallprevention, är ett så specifikt mål svårt att uppnå. Dokumentation, kommunikation och kompetensutveckling för omvårdnadspersonalen ses som prioriterat område. Sammantaget finns ett snitt på 38 fall per månad inom hela äldreomsorgen. Störst fallfrekvens har boendet för demensomvårdnad. Oftast handlar det om ett fåtal individer, som har flera fall under dygnet. Det fallförebyggande arbetet får ses som ett fortsatt utvecklingsområde.

Diagram 3. Fall

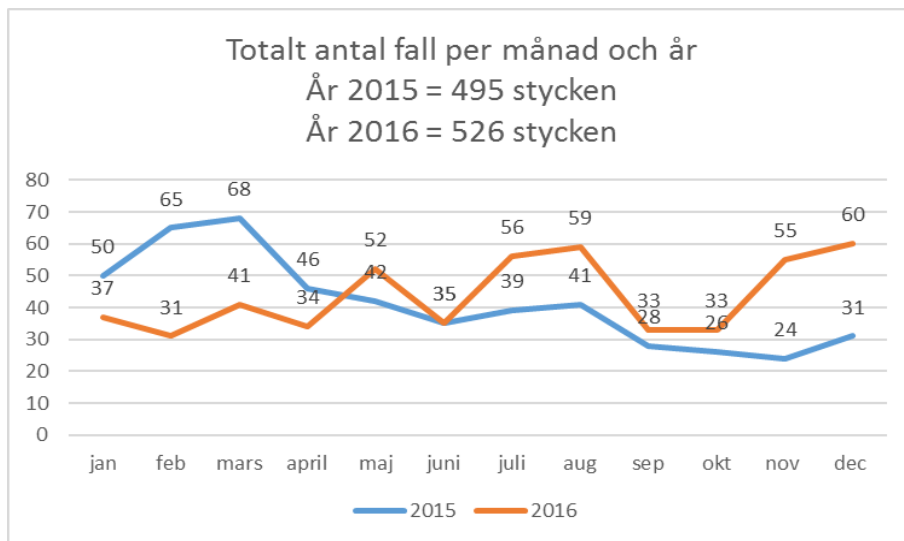
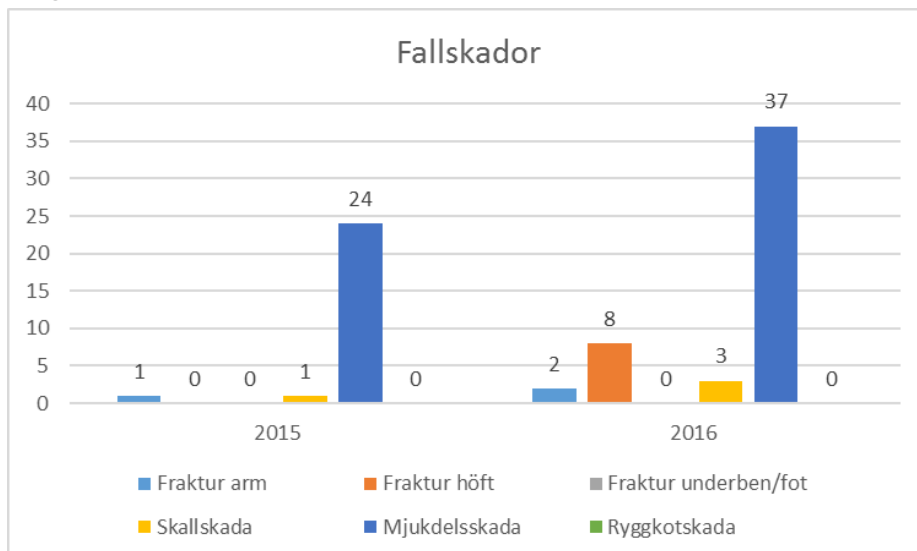


Diagram 4. Fallskador

*Ordinärt boende:*

Fall sker mer frekvent morgon och eftermiddag i samband med natt- och eftermiddagsvila relaterat till behov av toalettbesök. Den boende är då oftast ensam och vill vara så självständig som möjligt. Många har möjlighet att larma för att få hjälp och tidsintervallet för när hjälpen kommer påverkar om den boende påbörjar aktiviteten ensam eller inväntar.

I det ordinära boendet är miljön känd vilket är en underlättande faktor.

Efter att riskbedömning över fallrisker gjorts anpassar man också bostaden (om önskemål finns) så att individen så långt det är möjligt kan bibehålla sina resurser

Hus A, somatiskt boende:

Dagtid efter måltider och aktivitet, i samband med förflyttning från gemensamhetsutrymmen till sin lägenhet. Det handlar ofta om att missbedöma avstånd till stol eller att inte ha funktion för att bibehålla balansen vid ett felsteg. Blodtrycksfall och yrsel när man hastigt sätter sig upp på sängkanten är inte ovanligt.

Hus B, för boende med kognitiv svikt:

Här spelar miljön en avgörande roll. Ju mer begriplig den är för individen desto mindre distraktion och större förutsättningar för att och ge ökad hanterbarhet. Omvårdnadspersonalen måste vara flexibel och ha ett förebyggande förhållningssätt. Genom att symtombilden hos den enskilde kan innebära inslag av hallucinationer är relationsskapande av största vikt för att kunna arbeta jag-stärkande. De flesta fall händer, precis som i ordinärt boende, under morgontimmar, sen eftermiddag eller nattetid. En person med kognitiv svikt har oftast inte så stort behov av sömn, mentalt sett. Det innebär lite vila, vilket gör att kroppen fysiskt inte orkar och därmed ökar fallrisken.

Hus C, korttidsenheten:

Här finns en stor variation av behov och resurser relaterat till att det är plats för de som växelvårdas inför ansökan om särskilt boende samt de, som mellanlandar efter utskrivning från slutenvård/sjukhus. Det ställer stora krav på omvårdnadspersonalen, som både skall arbeta utifrån ett stödjande/hjälpanande förhållningssätt samt ur ett självständighetsperspektiv beroende på mål för korttidsvistelsen. Det rehabiliterande förhållningssättet dominerar naturligt nog, eftersom individen bör bibehålla resurser för att kunna bo kvar hemma.

Inom alla enheter görs en kontinuerlig, teambaserad fallriskbedömning med individuella åtgärder och mål. I denna bedömning finns tre huvudspår: fallrisk, risk för undernäring, risk för sår. Inte så sällan har dessa ett inbördes sammanhang. På enheterna uppmärksammas en reducering av nattfastan, som en viktig del av arbetet. Samarbetet med restaurangen ger ökade

förutsättningar att på ett lustfyllt sätt fånga dygnets rytm med tex förfrukost och sängfösare för de som har en ökad fallrisk nattetid.

I ordinärt boende har man sedan länge ett naturligt förhållningsätt till utomhuspromenaden. Fysisk, daglig aktivitet som bygger på balans och styrka ökar förutsättningarna för att få leva självständigt i sin egen valda miljö.

Hållbar livsmiljö

Mål 7

Andel verksamheter med utvecklade former för inflytande och delaktighet ska öka

Insatser

Samtliga verksamheter inom bildnings- och omsorgsnämndens ansvarsområde har utvecklade möjligheter för inflytande och delaktighet. Dessa benämns på olika sätt utifrån syfte och deltagare – matråd, husmöten, brukarråd, elevråd, klassråd, biblioteksråd, skolråd och gårdsråd.

Måluppfyllelse

Målet är uppnått!

Uppföljning, utvärdering och analys

De, som är i våra verksamheter skall erbjudas möjlighet till inflytande över verksamheten och sin egen tillvaro. Det skall finnas samråd inom samtliga enheter. Där ska sådana frågor behandlas, som är av vikt för enhetens verksamhet och som kan ha betydelse för barn, elever eller brukare. En mera ingående beskrivning av hur några former för inflytande och delaktighet fungerar går att läsa under 7.3.

2.2 Bildnings- och omsorgsnämndens egna mål

Nämnden har inte antagit några egna mål för 2016.

2.3 Kommunfullmäktiges mål för god ekonomisk hushållning

Mål 8

Sjukfrånvaron ska minska

Insatser

Kommunens chefer är nyckelpersoner i det förebyggande, hälsofrämjande och rehabiliterande arbetet. Flertalet kompetensutvecklingsinsatser för chefer har genomförts under året, både vad gäller grundläggande ledarskapsutveckling och mer specifikt inriktade utbildningsinsatser inom arbetsmiljöområdet. I samband med införandet av ny arbetsmiljölagstiftning ägnades en av vårens chefsdialoger åt att informera och utbilda om den organisatorisk och sociala arbetsmiljön. Ett par av förvaltningens chefer har också gått en utbildning med inriktning hälsofrämjande ledarskap-medarbetarskap.

Den dialog som HR-specialist har fört med cheferna i samband med hälsoinventeringarna visar på ett ledarskap som tar stort ansvar för arbetsmiljön i den egna verksamheten. Det finns en hög grad av medvetenhet och engagemang vad gäller insatser på både individ- och gruppnivå. Cheferna har fört ansvarstagande resonemang om den egna verksamhetens möjligheter och utmaningar, bedömt behov av relevanta insatser samt genomfört åtgärder.

Under året har många insatser gjorts på förvaltningens enheter med syfte att främja hälsa och förebygga ohälsa och olycksfall. Exempelvis informerar förvaltningens chefer löpande sina medarbetare om de kommungemensamma hälsofrämjande förmånerna, och majoriteten av enheterna lyfter regelbundet frågor om arbetsmiljö och hälsa i samband med arbetsplatsträffar. Flera av förvaltningens chefer uppmuntrar till fysisk aktivitet, och flera enheter har haft gemensamma tillfällen där träning varit en av aktiviteterna. Det har också genomförts hälsofrämjande aktiviteter i samband med utvecklingsdagar, exempelvis inom lokalvården där medarbetarna vid besök på en

träningsanläggning bland annat fick konkreta träningstips kring hur de kan stärka axlar, armar och handleder för att förebygga belastningsskador. Inom område funktionsnedsättning samordnas planeringsdagarna för verksamhetens enheter med syfte för att ge möjlighet till en större samsyn kring uppdraget, skapa gemenskap och för att hitta strategier och rutiner för ökat samarbete. Inom daglig verksamhet bedöms ökad möteskvalitet till följd av tydligare struktur, ökat mötesintervall samt ökad påverkansmöjlighet vara bidragande till bättre förutsättningar att utföra uppdraget, och medarbetarna beskriver tack vare detta minskad stress och ökad kvalitet på aktiviteterna. Flera av förvaltningens chefer arbetar med att tydliggöra uppdraget, exempelvis genom att tillsammans med medarbetare skapa konkreta rutiner för vad som ska prioriteras om vikarie inte finns att tillgå.

Enheter inom bland annat förskola, område funktionsnedsättning och äldreomsorgen arbetar med grupputveckling på olika sätt, t ex genom att främja trygghet i yrkesrollen. Exempel på detta är personlig assistans vars medarbetare har deltagit i en yrkesrollsutbildning. Under utbildningen har resonemang bland annat förts kring professionalitet och vad det är som gör uppdraget, som personlig assistent så komplext. Serviceboendet har under våren haft extern handledning kring arbetssätt och metoder inriktade på målgruppen med neuropsykiatriska funktionsnedsättningar. På Bollebygdskolan F-6 har dialog mellan rektorer och medarbetare förts och upplevelser av frustration, stress och otillräcklighet har bland annat utmynnat i att logoped och speciallärare har rekryterats för att stödja pedagoger och för att bättre kunna möta elever med exempelvis språkstörningar. Detta förväntas bidra till att personalen upplever ökad trygghet och möjlighet till stöd.

Inom IFO har ansvariga chefer sett behov av extra stöd, särskilt för nya och oerfarna medarbetare inom myndighetsutövningen. Verksamheten har därför tagit fram en gedigen introduktion en så kallad "handläggarskola". Inom verksamhetsområdet har också ytterligare en chef anställts under perioden för att säkerställa att enhetens medarbetare får gott stöd och en bra start, vilket bedöms särskilt viktigt då enheten har haft en hög personalomsättning under perioden. IFO har med anledning av den höga personalomsättningen också

fokuserat på ökad trivsel, vilket har lagts som ett specifikt mål i den egna enhetsplanen. Verksamheten arbetar med detta dels genom att lära sig mer om varandras yrkeskompetenser och arbetsuppgifter, dels genom att lära känna varandra lite mer bakom yrkesrollen genom positiv social samvaro, exempelvis genom frukostmöten, grupputvecklingsdagar samt sociala aktiviteter utanför arbetstid.

Inom ett förskoleområde har ett aktivt arbete med riskbedömningar av arbetssituationen genomförts. Efter dialog kring de största utmaningarna har arbetsgrupperna gemensamt arbetat fram ett fungerande arbetssätt för att möta utmaningarna på bästa sätt. Ett konsekvent arbete med högre grundbemanning har också bedrivits under året för att öka kvaliteten, effektiviteten och personalkontinuitet i verksamheten. En kultur av att samla på semesterdagar fanns i en verksamhet, trots att behovet av återhämtning bedömdes stort. Dialog mellan chef och medarbetare har bidragit till ett utökad uttag av sparad semester.

På Bollebygds skolan 7-9 har organisationen setts över så att antalet klassföreståndare bättre stämmer överens med klassernas storlek, detta för att hitta en väl balanserad arbetsbörda för pedagogerna. En låg personalomsättning, en väl fungerande likabehandlingsgrupp samt ett gott socialt arbetsklimat på skolan bland såväl lärare som elever bedöms bidra till de låga ohälsotalen på enheten.

Flera verksamheter har haft en utmaning i att rekrytera till vissa tjänster, och ibland har vakanser tagit tid att tillsätta. Även timvikarier har i vissa verksamheter varit svåra att finna. Område funktionsnedsättning har haft svårigheter att rekrytera rätt kompetens, både till tillsvidare tjänster i takt med att verksamheten har utökats, samt till vikariat. Verksamhetens chefer har arbetat med dessa svårigheter på flera sätt, bland annat genom att parallellt med egen rekrytering även anlita bemanningsföretag för att kortsiktigt ge de medarbetare som under en period haft en hög arbetsbelastning möjlighet till återhämtning.

Inom hemtjänst och korttid har förändringar gjorts avseende personalresurser, exempelvis genom att öka bemanningen, främst helger för att minska sårbarheten i samband med oplanerad frånvaro på grund av sjukdom och vård av barn. Medarbetarna på enheten har nu också en större påverkansmöjlighet i ett mer flexibelt schema jämfört med tidigare och behovet av lång framförhållning har minskat. Detta medger större möjligheter för den enskilde medarbetaren att få ihop livet på och utanför arbetet på ett enklare sätt än tidigare.

Samarbetet med skyddsombuden ute på förvaltningens enheter samt i de lokala samverkansgrupperna utvecklas löpande och utgör en tillgång i arbetet med att minska sjukfrånvaron. Verksamheterna har under året fått flera nya skyddsombud, och utbildning för samtliga chefer och skyddsombud genomförs gemensamt under våren 2017.

Exempel på hälsofrämjande och/eller förebyggande utbildningar som har genomförts i förvaltningens verksamheter under året är introduktionsutbildning i förflyttning och "Lär-ut", D-HLR, HLR, ergonomiutbildningar, föreläsning om stress, och fortbildning i massage och avslappningsteknik (inom HELA-projektet). Flera enheter arbetar med årshjul och hälsohjul i sitt förebyggande arbetsmiljöarbete och några enheter har eller planerar att införa friskvårdsombud. Flera enheter har också genomfört enkätundersökningar av den psykosociala arbetsmiljön.

Som ett komplement till de hälsofrämjande förmåner, som arbetsgivaren normalt sett erbjuder har förvaltningens personal under året även haft möjlighet att träna såväl motion som styrka på en lokal träningsanläggning. Under hösten genomfördes en utvärdering av kommunens hälsofrämjande förmåner i bred samverkan på arbetsplatsträffarna, och resultatet kommer att vara vägledande i de beslut, som fattas om hur de hälsofrämjande förmånerna ska se ut framåt.

Måluppfyllelse

Målet är ej uppnått

Analys

Tabell 13. Sjukfrånvaro

Bildnings- och omsorgsförvaltningen		Andel långtidssjuka													
		Kv		Män								Kv		Män	
Ansv	Ansvarig/text	Mar s 201 6	Apri l 201 6	Aug 201 6	Okt 201 6	Dec 201 6	Dec 201 6	Dec 201 6	Mars 2016	Apri l 201 6	Aug 201 6	Okt 201 6	Dec 201 6	Dec 201 6	Dec 2016
61000	Bildnings- o omsorgschef	8,4	7,7	5,4	4,7	4,7	5,0	1,7	92,3	91,2	82,1	81,0	71,1	74,2	0,0
63100 +	Bollegårdens demensboende,														
63400	Hemsjukvård o serviceenhet	18,6	17,9	15,1	13,9	13,1	14,0	4,7	58,3	60,6	64,4	65,3	63,1	65,6	0,0
63200	Bollegårdens äldre o dagvht	16,0	15,6	13,4	13,1	12,9	11,8	21,2	51,6	53,4	57,5	55,7	55,2	50,9	73,5
63300	Hemtjänst och korttidsboende	11,1	10,8	8,7	8,7	8,6	9,2	2,4	45,5	43,1	41,2	39,9	41,9	43,0	0,0
64000	Gruppb, bo särsk serv, dagl vht	8,8	10,0	8,4	7,9	7,8	7,7	8,0	23,6	20,3	25,5	25,1	25,4	24,0	30,6
65000	IFO	15,5	14,8	12,0	11,2	9,8	11,5	2,0	63,5	64,5	73,8	74,2	72,1	74,8	0,0
66100	Bollebygdskolan 7-9, Introprogr	2,7	2,5	2,7	2,6	2,6	1,6	4,2	46,1	48,1	58,6	48,4	48,5	0,0	79,3
66300	Bollebygdskolan F-6	5,9	6,8	6,6	7,1	7,5	7,3	8,2	13,1	17,2	37,7	41,0	41,5	38,9	51,3
66400	Töllsjö- o Örelundskolan, elevhäls	6,5	6,1	5,1	4,6	4,1	4,1	3,4	40,3	42,6	41,4	36,4	33,6	35,8	0,0
67100	Förskoleområde 1 (ME)	10,2	11,7	11,9	11,9	11,8	10,4	29,2	40,6	37,7	56,4	61,7	63,4	62,2	68,1
67200	Förskoleområde 2 (UG)	5,8	5,7	5,1	5,8	6,3	6,5	0,9	18,8	17,1	16,7	16,0	16,5	16,6	0,0
67300	Förskoleområde 3 (HP)	11,5	11,4	9,7	9,6	9,6	9,8	8,5	49,3	44,5	44,8	42,8	41,3	45,7	17,0
68000	Kultur, fritid, turism	7,4	5,8	3,8	3,3	3,3	3,5	2,9	0,0	0,0	0,0	0,0	0,0	0,0	0,0
69000	Måltidsservice o lokalvård	10,0	11,2	9,2	9,0	8,8	9,6	1,1	63,5	56,2	59,5	57,6	56,6	57,3	0,0
	Totalt	10,0	10,2	8,8	8,6	8,4	8,6	7,0	46,2	44,9	49,5	48,7	47,7	48,0	45,4

Förvaltningens sjukfrånvaro var 7,6 procent för helåret 2015. Motsvarande siffra för 2016 är 8,4 procent, en ökning med 0,8 procentenheter. Redan i mars hade förvaltningens ohälsotal ökat till 10,0 procent, för att vid mätningen i april nå en högstanivå för året på 10,2 procent. I samband med augustidelåret uppmättes ohälsotalet till 8,8 procent, och under hösten skedde en intressant utveckling då förvaltningens sjukfrånvaro successivt fortsatte att minska istället för att, som i normalfallet, öka under hösten/vintern.

Av förvaltningens totala sjukfrånvaro utgör andelen långtidssjukfrånvaro (sjukfrånvaro längre än 60 dagar) 47,7 procent att jämföra med 35,0 procent för 2015.

Trots att målpuppfyllelse inte kunde uppnås redovisar merparten av förvaltningens verksamheter en positiv trend med sjunkande ohälsotal jämfört med början av året. Med undantag för Bollebygdskolan F-6 samt förskoleområde 1 och 2 har förvaltningens enheter successivt sänkt sjukfrånvaron från årets början till årets slut. Flera enheter minskar dock från en hög nivå. I synnerhet redovisade äldreomsorgens särskilda boenden mycket höga sjuktal i början av 2016, 16,0 respektive 18,6 procent. På Bollebygdskolan F-6 har en omfattande personalomsättning skett under året, och inom ett av förvaltningens förskoleområden har hot mot medarbetare i verksamheten påverkat flera medarbetare i den aktuella arbetsgruppen negativt.

Rehabilitering av medarbetare som varit långtidssjukskrivna har fungerat bra i de flesta fall. Det har dock varit en utmaning för några av förvaltningens chefer att skapa en kontinuitet i enskilda rehabiliteringsärenden, dels på grund av vakanser på chefstjänster i verksamheten och dels på grund av den inledningsvis kraftiga ökningen av sjukskrivna medarbetare under årets första månader.

Under året har antalet anställda i förvaltningen ökat samtidigt som nyttjande av timavlönad personal har minskat. Ökningen beror dels på att verksamheten växer och dels på arbetet med ökad grundbemanning. Ökad grundbemanning kan bidra till ökad kvalitet i verksamheten samt en bättre arbetsmiljö till följd av att arbetsplatsen har rätt kompetens (avseende t ex utbildning, erfarenhet och delegation) på plats när frånvaro uppstår. Planerad verksamhet kan fortgå utan större kvalitetssänkning även om någon är sjuk, ledig eller hemma för vård av barn. Att ordinarie personal finns på plats minskar belastningen på befintlig personal som i mindre utsträckning behöver handleda och introducera vikarier, något som sannolikt har bidragit till att verksamhetens ohälsotal har sjunkit under årets gång.

Område funktionsnedsättning bedömer att den brist på bemanningsresurser, som funnits inom vissa arbetsgrupper under årets början sannolikt har påverkan på sjukfrånvaron. Området upplever att läget gällande bemanning har stabiliserats från halvårsskiftet, något även andra verksamheter, som tidigare

har haft behov av att beordra personal att arbeta på fyllnadstid och övertid erfar. Ett antal vakanta tjänster finns fortfarande i olika verksamheter inom förvaltningen och rekrytering pågår, men de flesta vakanser har nu fyllts av nyanställda medarbetare som nu på plats och har påbörjat sina uppdrag.

Inom hemtjänst och korttid bedöms framförallt arbetet med bemanning ha bidragit till att sjukfrånvaron har minskat. Bollebygds skolan 7-9 har historiskt haft låg sjukfrånvaro, en trend som fortsätter.

Kommunen genomförde under 2016 enkätundersökningen ”hållbart medarbetarengagemang”. Resultatet är ett kvalitativt mått på just medarbetarnas engagemang samt på chefernas och organisationens förmåga att ta tillvara på och skapa engagemang. Hållbart medarbetarengagemang delas in i ett totalindex samt tre delindex; Ledarskap, motivation och styrning. Förvaltningens verksamheter fick ett bättre resultat jämfört med 2015 på totalen, och när det gäller ledarskapsindexet fick samtliga verksamheter ett bättre resultat jämfört med året innan. Förvaltningen har vuxit under året och fler chefer har anställts. Införandet av verksamhetschefer och ökad chefstäthet jämfört med året innan har förmodligen bidragit till det förbättrade enkätresultatet. Bättre förutsättningar för förvaltningens chefer att bedriva ett nära ledarskap med möjlighet att arbeta främjande och förebyggande ur ett arbetsmiljöperspektiv har med största sannolikhet haft en direkt påverkan på de sänkta ohälsotalen.

2.4 Sammanställning prognos för måluppfyllelse

Tabell 14. Sammanställning av måluppfyllelse

Mål		Målet är...		
		uppnått	delvis uppnått	ej uppnått
1	Medarbetare ska ha relevant utbildning och behörighet		X	

2	Personer inom nämndens verksamhetsområden ska ges möjlighet till att prova meningsfull sysselsättning i arbetslivet	X		
3	Alla elever är behöriga till gymnasieskolan		X	
4	Med fokus på barnets hälsa, lärande och trygghet ska samverkan mellan olika verksamheter utvecklas och förbättras	X		
5	Samtliga brukare ska ha en aktuell och undertecknad genomförandeplan	X		
6	Antalet fallskador ska minska			X
7	Andel verksamheter med utvecklade former för inflytande och delaktighet ska öka	X		
8	Sjukfrånvaron ska minska			X
Summa		4	2	2

2.5 Nyckeltal

Tabell 15. Nyckeltal

Nyckeltal	2014	2015	2016	Grön	Gul	Röd
Barnbokslån i kommunala bibliotek, antal/barn 0-14 år	22,7	21	Nationellt ej klart ännu	>17	14-17	<14
Resultat på nationella prov årskurs 3 läsa faktatext	85,7	91,9	94	>94	90-94	<90
Resultat på nationella prov årskurs 3 läsa berättande text	92,3	93,9	94	>96	92-96	<92
Meritvärde i år 9, lägeskommun, genomsnitt	209	226	233	>223	203-222	<202
Brukarbedömning särskilt boende äldreomsorg, sammantagen andel i procent	100%	96%	97%	>86 %	82-86	<82 %
Brukarbedömning hemtjänst äldreomsorg, helhetssyn, andel i procent	98%	98%	95%	>94%	90-93	<89 %
Invånare 16-64 år som är arbetslösa el. i konjunkturberoende program, andel	4,80%	3,30%	Nationellt ej klart ännu	< 5,1	5,2-6,0	>6,0

Utförda och dokumenterade smärtskattningar med validerat instrument sista levnadsveckan	57,90%	71,90%	76,90%	> 95 %	76- 94	< 75 %
---	--------	--------	--------	--------	--------	--------

2.6 Utredningsuppdrag

Kommunfullmäktige har angett fem utredningsuppdrag, men ansvaret för dessa finns hos kommunstyrelsen eller samhällsbyggnadsnämnden. Se kommunens samlade årsredovisning för mer om dessa.

3. Ekonomi

3.1 Internbudget

Tabell 16. Beslutad budgetram och internbudget för bildning- och omsorgsnämnden 2016

Verksamhet	Budget Augusti	Budget December	Förändring
Förskola	-45 122	-46 377	-1 255
Fritidshem	-13 329	-13 690	-361
Grundskola F-9	-84 103	-85 587	-1 484
Gymnasieskola	-34 967	-35 014	-47
Vuxenutbildning	-2 220	-2 220	0
Fritid/kultur	-7 838	-7 915	-77
Äldreboende	-36 707	-37 723	-1 016
Hemtjänst o korttid	-22 292	-22 954	-662
Hemsjukvård mm	-12 600	-12 905	-305
Funktionsnedsättning	-34 121	-34 817	-696
IFO	-24 459	-24 742	-283
Måltid och lokalvård	-17 800	-18 226	-426
Gemensamt	-2 239	-2 254	-15
Totalt	-337 797	-344 424	-6 627

Förändrade budgetramar på 6 627 tkr avser löneökningarna efter årets löneförhandlingar. Övrig budgetförflyttning som skett mellan enheterna har främst varit omfördelning av budget för internhyror.

3.2 Nämndens resultat

Tabell 17. Resultat för bildning- och omsorgsnämnden 2016.

<i>tkr</i>	Helåret 2016			Utfall 2015
Verksamhet	Utfall	Budget	Avvikelse	
Intäkter:				
Taxor och avgifter	22 196	-20 739	1 457	21 086
Bidrag	68 970	-29 802	39 165	38 324
Försäljning	8 961	-5 461	3 500	8 086
Övrigt	948	-362	586	113
Summa intäkter	101 072	-56 364	44 708	67 609
Kostnader:				
Bidrag	-12 980	12 017	-963	-13 308
Köpt verksamhet	-118 998	87 475	-31 523	-92 391
Personal	-253 466	232 975	-20 491	-225 484
Lokaler	-32 719	34 973	2 254	-32 801
Material, mm	-32 970	31 223	-1 747	-34 416
Kapitalkostnader	-2 210	2 125	-85	-2 104
Summa kostnader	-453 343	400 788	-52 555	-400 479
Nettokostnad	-352 271	344 424	-7 847	-332 895
Budgetram	344 424	344 424	0	-331 737
Resultat	-7 847	0	-7 847	-1 158

Resultatet för 2016 är ett underskott på -7 847 tkr. De stora delarna utav underskottet ligger hos verksamheterna grundskola -2 677 tkr, äldreboendet -2 304 tkr och funktionshinder -2 344 tkr. Hos grundskola återfinns underskottet främst på personalkostnadssidan samt fler elever än budgeterat. För äldreboendet beror underskottet främst på höga personalkostnader genom svårigheter att anpassa personalstyrkan vid lägre beläggning och därigenom prestationsåterbetalning. För verksamheten funktionshinder beror underskottet främst på volymökning där verksamheten har tvingats köpa platser hos privata utförare samt ökat antal "20-timmars ansvar".

Avvikelser mot budget per intäkts- och kostnadsslag

Tabell 17 visar utfall och budget för olika intäkts- och kostnadsslag. De kontoposter som främst avviker mot budgeten är bidragsintäkter, kostnader för köpt verksamhet och personalkostnader. År 2016 ökade antalet och volymen på de riktade statsbidragen. Ökningen har främst skett på flyktingverksamheten men också på förskola och grundskola. Bidragen syftar oftast till ökad bemanning/kvalité vilket delvis orsakat avvikelsen i personalkostnader mot budget, då kostnader ökar i motsvarande grad som verksamhet skall bedrivas för de intäkter som fås. Då flertalet utav bidragen aktivt måste sökas och storleksordningen på dessa var okända då budgeten lades har försiktighetsprincipen iakttagits. Detta förklarar en del av avvikelsen, både när det gäller ökade intäkter och ökade personalkostnader.

De största avvikelserna i kostnader jmf budget för köpt verksamhet/ köpta platser återfinns i verksamheter för flyktingmottagande, vård för barn och unga och köpta skolplatser.

Nettokostnaderna 2016 har ökat med 5,8% jmf 2015 års utfall. Detta visar på en stor volymökning i nämndens verksamheter.

Tabell 18. Resultat för bildning- och omsorgsnämnden 2016.

<i>tkr</i>	Helåret 2016			Utfall nettokostnad 2015
	Utfall nettokostnad	Budget	Avvikelse	
Verksamhet				
Förskola	-46 565	-46 377	-188	-52 393
Fritidshem	-14 355	-13 690	-665	-13 403
Grundskola F-9	-88 265	-85 587	-2 677	-93 117
Gymnasieskola	-35 199	-35 014	-185	-34 147
Vuxenutbildning	-1 999	-2 220	221	0*
Fritid/kultur	-7 890	-7 915	25	0*
Äldreboende	-40 027	-37 723	-2 304	-26 594
Hemtjänst o korttid	-22 291	-22 954	663	-19 683

Hemsjukvård mm	-12 669	-12 905	235	-15 221
Funktionsnedsättning			-2 344	
IFO	-37 161	-34 817		-27 014
Måltid och lokalvård	-24 671	-24 742	71	-24 872
Gemensamt			107	
	-18 119	-18 226		0*
	-3 061	-2 255	-805	-26 451
Totalt	-352 270	-344 424	-7 846	-332 895

* Under 2015 redovisades Vuxenutbildningen, kultur, bibliotek och gemensam administration under en post övrigt. I ovanstående tabell på raden för Gemensamt. Måltid och lokalvård var utfördelad på övriga verksamheter.

Tabellen ovan visar i tur och ordning verksamheternas och förvaltningens totala: nettokostnad för året, budget för året, resultat för året samt föregående års resultat.

Budgeten för nämnden bygger på den befolkningsprognos som låg till grund för budgetbeslutet i kommunfullmäktige i juni 2015. Avvikelse från den ska regleras (50 %) i årsbokslutet 2016 genom att medel flyttas till/från den ofördelade budgeten hos kommunstyrelsen. I resultaten ovan ingår regleringen.

Förskola

Verksamheten förskola visar ett minusresultat om -188 tkr efter den centrala 50 procentiga prestationsregleringen enligt styrmodellen. Ansvaren har internt kompenseras med 100 procent och håller därav sina budgetar. Barnomsorg för kvällar-nätter-helger som helt finansieras utav förskolans ram och befintlig budget uppvisar fortsatt ett minusresultat, för helåret -183 tkr. Denna verksamhet prestationsjusteras inte.

Köpt och såld förskoleverksamhet visar ett minus om -123 tkr. Kommunen har både köpt och sålt mer förskoleplatser än budgeterat. Köpt verksamhet har dock i större utsträckning överstigit budget, därav minusresultatet.

Vårnadsbidraget som ej budgeterats för under 2016 visar ett minus om -171 tkr, där -75 tkr utgörs av bidragsutbetalningar. Resterande utgörs av lönekostnad för administration utav bidraget. Vårnadsbidraget har utfasats under årets sista månader.

Fritidshem

Verksamheten fritidshem visar ett underskott för helåret med -665 tkr. Samtliga ansvar i verksamheten har högre lönekostnader än budgeterat. Anledningar till den ökade bemanningen har varit att fler barn än budgeterat går på fritidshem samt att flertalet barn vistas längre tider på fritidshem vilket kräver ökad bemanning under längre tider. Verksamheterna har då behövt ändra i organisation och personalstyrka, mer än vad som kompenseras för i prestationer per månad. Verksamheten har också högre kostnader för köpt verksamhet än vad som budgeterats för.

Grundskola F-9

Verksamheten grundskola visar ett minusresultat om -2 677 tkr. Samtliga ansvar i verksamheten drar över gällande lönekostnader. Personalkostnaderna har ökat dels med anledning av statsbidrag kvalitetssäkrande åtgärder, lågstadiesatsningen samt ökat elevunderlag inför hösten. Personalomsättning har genererat löneglidning samt överanställning för att klara lärarbehörighet i landsortsskolorna. Verksamheterna har också sett en ökning av elever med behov av särskilt stöd vilket resulterat i ökad anställning av extraresurser i klasserna samt elevassistenter, i högre grad än vad tilläggsbelopp kompenseras. Verksamheten har också högre kostnader för köpt verksamhet än vad som budgeterats för, dels för köpta utbildningsplatser och dels kostnader för slöjd och hemkunskap. Högstadiet visar positiva resultat p.g.a uppbokade sökta bidrag för helåret från Migrationsverket, avseende asylsökande barn samt att man på ett effektivt sätt arbetat inom organisationen för att effektivisera och hitta lösningar vid personalbortfall.

Gymnasieskola

Gymnasieskolan visar ett underskott för helåret med - 185 tkr efter den 50 procentiga prestationsregleringen. Köpt gymnasieverksamhet visar ett minusresultat om -727 tkr och köpt gymnasiesärskola om -61 tkr. Elevantalet 2016 är större än budgeterat, men då köpt verksamhet inte gör ett större minus med halva prestationsersättningen antas fler elever valt studieförberedande

linjer som tenderar att kosta mindre än yrkesinriktade utbildningar. Verksamheten IM visar ett positivt resultat om 506 tkr p.g.a uppbokade sökta bidrag för helåret från Migrationsverket, avseende asylsökande barn.

Vuxenutbildning

Vuxenutbildningen visar ett överskott för helåret med 221 tkr. Efterfrågan på utbildning och därigenom kostnaderna för köpt verksamhet har varit lägre än budgeterat.

Fritid/kultur

Fritid och kultur visar ett plusresultat på 25 tkr för helåret.

Biblioteksverksamheten visar ett minusresultat på -50 tkr. Detta beror på kringkostnader som ökat såsom kopieringsmaskiner, e-böcker och övrig media samt övriga lokalkostnader utan att budget ökat över åren med motsvarande. Prognosen för kostnadsökningarna för litteraturinköp och förbrukning/ tjänster för verksamheten bibliotek samt de centrala delarna såg vid de tidiga prognoserna ut att överskrida budget. Restriktioner över inköp infördes under andra delåret därav ett bättre resultat än prognostiserat.

Övriga verksamheter visar ett överskott på 74 tkr, beroende på lägre kostnader för köpt verksamhet samt högre bidragsintäkter än budgeterat.

Äldreboende

Innan återbetalning av prestationsersättning visar äldreboendet ett positivt resultat på +442 tkr, vilket är enligt prognosen för augusti. Verksamheten har haft höga personalkostnader dels med anledning av hög korttidssjukfrånvaro samt svårigheter att anpassa personalstyrkan vid lägre beläggning. Dessutom har natten haft ökat vårdbehov med utökad grundbemanning som följd. Efter återbetalning av prestationsersättning med -2 747 tkr p.g.a. av för låg beläggning, framför allt under 1 – 3 kvartalet, ger detta verksamheten ett negativt resultat på - 2 304 tkr. Under sista kvartalet har vi sett en volymökning med nästan full beläggning.

Hemtjänst o korttid

Verksamheten visar ett positivt resultat på 663 tkr, vilket är ca 500 tkr mindre än prognosen vid delåret i augusti. Detta beror bl.a. på att Hemtjänsten har ökat antal timmar p.g.a. ökat omsorgsbehov. Under året har verksamheten sålt platser på Korttiden till annan kommun.

Hemsjukvård mm

Verksamheten visar ett positivt resultat på 235 tkr vilket är vad prognosen låg på i augusti. Detta är ett bättre resultat än föregående år bl.a. eftersom verksamheten Hemsjukvård inte har anlitat bemanningsföretag avseende sjukskötersketjänster under sommaren. Men bemanningskravet har dock inte täckts fullt ut i sommar, utan har förstärkts internt med två undersköterskor.

Funktionsnedsättning

Verksamheten funktionsnedsättning visar ett negativt resultat på -2 344 tkr, vilket är ca 400 tkr bättre än prognosen för delårsrapporten i augusti.

Verksamheten har fått en utökad budget med 3 000 tkr för volymökning som skedde under 2015. Underskottet förklaras med volymökning inom Serviceboendet och Daglig verksamhet där verksamheten har tvingats köpa platser hos privata utförare. Dessutom har antalet "20-timmars ansvar" ökat inom insatsen Personlig assistans, vilket ger ett underskott med -500 tkr. Insatsen Personlig assistans har haft problem att hitta personal, vilket har tvingat verksamheten att anlita bemanningsföretag till en extra kostnad på 600 tkr.

IFO

IFO-verksamheten exklusive flyktingverksamheten, men inklusive ungdomsgård visar ett negativt resultat på -2 911 tkr, vilket är 200 tkr sämre än prognosen i augusti. Underskottet beror på största delen på ökade köpta platser samt ökade personalkostnader. Ökningen för personalkostnader beror bl.a. på hög personalomsättning, som orsakar verksamheten en tröghet, kompetensbortfall och upplärningstider.

Flykting verksamheten visar ett positivt resultat på +2 840 tkr, vilket är en förbättring mot prognosen i augusti med ca 1 900 tkr, bidragsintäkterna från Migrationsverket har uppbokats enligt försiktighetsprincipen. Verksamheten har under hösten 2016 lagt ner ett stort arbete med återsökning avseende intäkter för flyktingverksamheten från Migrationsverket. Klara med hela 2015 och börjar komma i balans för 2016. Stor osäkerhet råder inför 2017 med tanke på sänkning av ersättning för Ensamkommande barn fr.o.m. 1 juli 2017, samt brist på bostäder i Bollebygd.

Totalt visa IFO ett positivt resultat med +71 tkr, vilken är en förbättring mot prognosen i augusti med ca 1 800 tkr.

Måltid o Lokalvård

Verksamheten Måltid och lokalvård visar ett överskott för helåret med +107 tkr. Lokalvård visar ett litet minus p.g.a högre personalkostnader jmf budget. Bollegården visar minusresultat om -394 tkr. Detta förklaras bland annat av att restaurangen håller öppet alla årets dagar, kundunderlag varierar framför allt på helger vilket är svårt att förutse. Bollegården har under flera års tid gått med underskott. Man har i verksamheten arbetat med effektiviseringar under 2016 och genomslaget har blivit att Bollegårdens underskott är 200 tkr lägre än 2015 samt att intäkterna efter många år, åter börjat öka. Intäkterna ligger +350 tkr högre än 2015. Måltid skola och förskola visar ett större överskott p.g.a. lägre kostnader för livsmedelsinköp efter arbete med klimatsmarta matsedlar samt lägre kostnader för förbrukningsvaror. Verksamheten har samtidigt högre intäkter än budgeterat.

Gemensamt

Med gemensamt avses hela eller delar av verksamheter som placerats på centralt ansvar. Verksamheterna är bl.a. nämnd- och styrelseverksamhet, viss kulturverksamhet och gemensamma fastigheter. Verksamheten visar ett negativt resultat med -805 vilket är en försämring med 300 tkr från prognosen i augusti. Detta beror främst på högre lokalkostnader än budgeterat.

Tabell 19. Resultat vid 100% prestationstilldelning för utbildning 2016

Prestationer	100 % prestationer	Resultat e. 100 % prestationstilldelning
Förskola	1 790	707
Fritidshem	703	- 314
Grundskola	1 655	-1 850
Gymnasie	1 345	488

3.3 Investeringar

Tabell 20. Investeringar för bildnings- och omsorgsnämnden 2016

(tkr)	Utfall jan-dec	Budget 2016	Progno s 2016	Differen s
Samlingsanslag - BON	-1 009	-1 300		0
Totalt	-1 009	-1 300		291

Införandet av ny IT- och utskriftsplattform har blivit dyrare än förväntat. Kvarvarande överskottet från investeringsbudgeten har avsatts för Bildnings- och omsorgsnämndens finansiering av utskrifts-plattformen.

4. Prestationer

Tabell 21. Budgeterade prestationer för Bildning- och omsorgsnämnden 2016

	Utfall 2016	Budget t 2016	Förändring	Utfall i 2015
Antal barn i förskola (folkbokförda i Bollebygd)	523	520	3	522
- varav köpt verksamhet	36	33		37
- såld verksamhet	20	12		10
Antal barn i pedagogisk verks. (ingår även i förskoleverks.)	13	0		6
Antal elever i förskoleklass (folkbokförda i Bollebygd)	135	124	11	123
- varav köpt verksamhet	30	31		27
- såld verksamhet	3	2		2
Antal elever i grundskola år 1-9 (folkbokförda i Bollebygd)	1 062	1 031	31	999
- varav köpt verksamhet	191	184		194
- varav grundsär	8	7		6
- såld verksamhet	36	2		24
Antal elever i fritidshem (folkbokförda i Bollebygd)	498	448	50	462
- varav köpt verksamhet	114	115		110
- såld verksamhet	13	9		9
Antal elever i gymnasiet (folkbokförda i Bollebygd)	319	278	41	305
- varav i egen regi	12	6		10
- varav gymnasiesär	7	6		6
- såld verksamhet	1	0		
Antal hemtjänstären	147	124	-5	120
- i egen regi	147			115
- i extern regi	0			4

Antal boendeplatser ÄO	68	77	-9	72
- demensboende	26			30
- somatisk boende	35			36
- korttidsboende	7			6
Volymer LSS				
- personlig assistans enl. 9 § 2 LSS	2			2
- ledsagarservice enl. 9 § 3 LSS	13			14
- kontaktperson enl. 9 § 4 LSS	24			23
- avlösarservice enl. 9 § 5 LSS	2			1
- korttidsvistelse utanför hemmet	10			7
- korttidstillsyn för skolungdomar över 12 år	2			3
- boende barn/ unga	5			6
- boende vuxna	16			13
- daglig verksamhet	23			24

Tabellen ovan anger budgeterade prestationer i kommunfullmäktiges tilldelning av budget jmf faktiskt utfall samt prestationer för föregående år. Intäkts- eller kostnadssidan för nämnden har reglerats med femtio procent vid årets slut utifrån det belopp per kategori i utfallet prestationer jämfört med vad budget byggde på.

Bollebygds kommun växer kraftigt. De största förändringarna är som synes, antal elever i grundskolan som är 31 fler än budgeterat, antal elever i fritidshem som är 50 fler än budgeterat samt antal gymnasieelever som är 41 fler än budgeterat.

5. Personal

5.1 Personalstatistik

Tabell 22. Personalstatistik för helåret

	Jan-dec 2016			Jan-dec 2015		
	Kvinnor	Män	Totalt	Kvinnor	Män	Totalt
Antal tillsvidareanställda	440	61	501	405	51	456
Antal visstidsanställda	65	17	82	38	15	53
Antal timavlönade (timmar)	81 316	773	089	444	050	494
Antal timavlönade PAN (timmar)	6 937	4 924	11 861	8 744	6 064	14 808
Övertid/fyllnad/mertid (timmar)	7 156	1 024	8 180	9 470	1 187	10 657
Andel tillsvidareanställda m. heltid (%)	81,4	88,5	82,2	78,8	86,3	79,6
Sjukfrånvaro (%)	8,6	7,0	8,4	8,1	4,6	7,6
Sjukfrånvaro ≥ 60 dagar (%)	48,0	45,4	47,7	36,1	23,4	35,0
Sjukfrånvaro ≤ 29 år (%)	4,6	7,5	5,3	4,6	6,8	5,1
Sjukfrånvaro 30-49 år (%)	9,2	7,9	9,0	9,1	2,2	8,1
Sjukfrånvaro ≥ 50 år (%)	9,5	5,0	9,1	8,5	6,4	8,3

Antalet tillsvidareanställda har ökat med 45 personer jämfört med motsvarande period 2015, från 456 personer till 501 personer. Den största ökningen har skett inom skola, område funktionsnedsättning och äldreomsorg. Inom funktionsnedsättning är det fler brukare samt att några brukare har bedömts ha större behov. Inom skola är det framförallt volymökning och statsbidrag som föranlett ökningen. Inom äldreomsorgen har den ökade grundbemanningen samt statsbidrag föranlett fler anställningar. Inom samtliga verksamheter har det varit mycket svårt att rekrytera. Förvaltningen har därför valt att i större omfattning tillsvidareanställa medarbete, för att försöka öka attraktionen för tjänsterna. En ökad grundbemanning innebär fler anställda. Dock har inte timmarna minskat i samma omfattning med anledning av den höga sjukfrånvaron. En minskning av antalet timanställda har skett under hösten på samtliga enheter utom en.

Antalet timmar utförda av timavlönade är 112 089, en ökning med 4 595 timmar jämfört med december 2015. Största ökningen återfinns på Bollegårdens äldreboende (ökning med 9 295 timmar). Timavlönad personal används ofta vid ordinarie personals oplanerade frånvaro, exempelvis vid sjukfrånvaro och vård av barn.

Timanställning har en koppling till sjuktalen. De enheter som har minskat timanställningen har en lägre, eller minskad sjukfrånvaro. De enheter som lyckas med en minskning av timanställda har ett strukturerat arbete med ökad grundbemanning och vikarieanskaffning exempelvis förskoleområde 2.

För information om förvaltningens sjukfrånvaro, se mål 8.

5.2 Kompetensförsörjning

Att möta framtiden med rätt kompetens är en av de största utmaningarna för en personaltät organisation och i allra högsta grad en strategisk fråga.

Forskning visar att den viktigaste faktorn för organisationers framgång är medarbetarnas förmåga att lösa de uppgifter de står inför (Anttila, 2005).

Genom att arbeta strategiskt med kompetensförsörjning kan förvaltningen utveckla och säkerställa den förmågan hos medarbetarna.

Verksamhetsstrategier behöver tas fram för att tydliggöra det som idag gör att Bollebygds kommun anses vara en attraktiv arbetsgivare, och för att

identifiera vad som behöver utvecklas för att stärka kommunens varumärke

och attraktivitet. Viktiga faktorer kan vara en bra lön, trygghet i anställningen,

rimliga arbetskrav, hög grad av inflytande, möjlighet till utveckling och lärande,

stöd från chefer och kollegor, balans i och utanför arbetet och

karriärmöjligheter. Det flesta av nämndens verksamhetsområden har sk

bristyrken⁹ såsom kockar, undersköterskor, sjuksköterskor, socialsekreterare,

förskollärare, specialpedagoger, lärare och biståndsbedömare.

⁹ Arbetsförmedlingens prognos "Var finns jobben – juni 2016"

5.2.1 Ledarutveckling

En tvådagars chefsutbildning inom ledarskap, ekonomi, offentlighet, sekretess och arbetsrätt genomfördes under våren. Samtliga chefer i förvaltningen deltog vid utbildningen. Under våren gavs även kompetensutveckling för chefer i ny arbetsmiljölagstiftning gällande organisatorisk och social arbetsmiljö. Även vid detta tillfälle deltog samtliga chefer.

Utöver dessa kommungemensamma satsningar har flera av förvaltningens chefer påbörjat chefshandledning under perioden. En förskolechef går rektorsprogrammet, två chefer har under perioden gått UGL (utveckling grupp och ledare), en chef har gått en vidareutveckling efter UGL. En förskolechef har läst utbildningen " Förskolechefers pedagogiska ledarskap", och en chef inom område funktionsnedsättning har gått en utbildning kring systematiskt kvalitetsarbete.

Samtliga chefer har haft, erbjudits eller påbörjat enskild chefshandledning.

Fem av förvaltningens chefer medverkade i augusti på en introduktionsutbildning för nya chefer med fokus på personalfrågor. Utbildningens innehåll berörde bland annat arbetsrätt, rekrytering, samverkan, arbetsmiljö, rehabilitering och lönebildning.

Under hösten genomfördes en fyradagars ledarutvecklingsinsats för alla kommunens chefer med tonvikt på det personliga ledarskapet. Här deltog förvaltningens samtliga chefer.

Chefer från förvaltningen har deltagit i ett salutogent nätverk för ledare. Nätverket ses som en viktig del i spridandet av det salutogena förhållningssättet. Ledarna är viktiga för att sprida ett förhållningssätt som ger begriplighet, hanterbarhet och meningsfullhet för först och främst brukarna, men också för personal.

Två chefer och en gruppleddare har påbörjat en utbildning i socialrätt (7,5 Hp)

Uppföljning, utvärdering och analys

Chefer är nyckelpersoner i vår organisation. För att kunna vara en bra chef behövs rätt förutsättningar. Förutsättningarna är bl.a. rimlighet och tydlighet i chefsuppdraget. Det måste vara rimliga förväntningar och förutsättningar för att möjliggöra uppdraget som chef. Genom utbildning och handledning ges en del av förutsättningarna.

5.2.2 Medarbetarutveckling

Natur- och teknikutbildning

NT-utveckling är en statlig satsning för lärare som undervisar i den fyra naturvetenskapliga ämnena, biologi, fysik, kemi och teknik. Kommunen har utsett två NT-utvecklare, en inom förskolan och en inom grundskolan. Dessa håller i nätverk med det kollegiala lärandet som grund. Syftet är att öka elevernas måluppfyllelse i samtliga NT-ämnen genom att stärka och utveckla kvaliteten i undervisningen. Den statliga satsningen kommer att pågå även under 2016.

Insatser

Uppdraget med stöd av statsbidrag avslutades december 2016. Då förskolorna har sett den goda effekten av satsningen har man valt att, med egna medel, fortsätta det kollegiala lärandet i NT-nätverken.

Aktionsforskning

I förskolan har man beslutat sig för att använda aktionsforskning som en metod i det systematiska kvalitetsarbetet. Aktionsforskning är ett sätt att få kunskap om sin egen praktik och därigenom förutsättningar för att förändra densamma. Utgångspunkten tas i den praktiska verksamheten. Aktionsforskning innefattar alltså en relation mellan tänkande om och handlandet i praktiken.

Under 2014 utbildades åtta förskollärare i samarbete med Göteborgs universitet. Hösten 2015 påbörjade en andra omgång av förskollärare sin utbildning. Den kommer att sträcka sig fram till sommaren 2016.

Insatser

Åtta förskollärare har avslutat sin utbildning i aktionsforskning. Samtliga blev godkända i kursen och har därmed verktyg för det systematiska kvalitetsarbetet ute i arbetslagen och på enheterna.

Förskoleklass och fritidshem

Verksamheten i förskoleklasser och fritidshem runt om i landet ser väldigt olika ut idag och likvärdigheten i utbildningen behöver öka. Skolverket har lämnat över förslag till förtydligande i läroplanen till regeringen. De nya läroplanstexterna, som är direkt riktade till förskoleklassen och fritidshemmet, ska ge en ökad förståelse för uppdraget att stödja elevers utveckling och lärande och tydligare ange vilket innehåll undervisningen ska ha. Likvärdigheten behöver även öka när det gäller övergången från förskolan till skolan. De nya läroplanstexterna ska ge en ökad förståelse för uppdraget att lämna över information vid övergångar.

Insatser

Nätverken för pedagoger i förskoleklass samt i fritidshemmen fortsatte även 2016. Grunden för träffarna under hösten är de nya läroplanstexterna. Gruppen är helt ny då samtliga skolor har organiserat så att legitimerad lärare har förskoleklassen och ska följa klassen vidare under ett eller två år. Tillsammans med övriga kommuner i Sjuhärad har ett kompetensutvecklingsprogram lagts upp för fritidshemmen – ”Fritidshemmet i fokus”. Satsningen startar i september 2016 och ska hålla på fram till 2018. Utgångspunkten är här den nya läroplanstexten för verksamheten och syftet med satsningen är att stärka och tydliggöra fritidshemmens viktiga roll i barns utveckling och lärande.

Yrkesrollsutveckling för personliga assistenter

Yrket personlig assistent låter sig inte beskrivas i generella termer, eftersom uppdragen är varierande. Genom olika utbildningsinsatser kommer område funktionsnedsättning att verka mot målen att stärka assistenten i sin yrkesroll och att tydliggöra innebörden av ett professionellt förhållningssätt.

Insatser

Yrkesrollsutbildning har genomförts under våren 2016 och ytterligare insatser kommer genomföras under 2017. Bland annat ska ett dokument tas fram där yrkesrollen beskrivs utifrån lagstiftning och uppdrag och också vad som gäller för personliga assistenter anställda i Bollebygds kommun. Att strukturen för möten har förändrats tror vi också kommer att bidra till fler diskussioner kring etiska aspekter i uppdraget som personlig assistent utifrån respektive brukares förmåga, önskemål och behov. Personliga assistenter är också med i verksamhetens arbete med värdegrund och deltar i tvärgrupper som ska prata om svåra, eller utmanande situationer i uppdraget, vilket tros stärka den enskilde medarbetaren ytterligare.

Äldres behov i centrum, ÄBIC

ÄBIC är en modell för att stödja utvecklingen av ett behovsinriktat och systematiskt arbetssätt där ett nationellt fackspråk används tillsammans med dokumentation av äldres behov utifrån ICF¹⁰ inom äldreomsorgen. ÄBIC tydliggör den enskildes behov i handläggning, genomförande och uppföljning. Den äldres egen uppfattning och delaktighet är central. En större satsning av implementeringen påbörjas under 2016 med mål att vara genomfört 2018. Under 2016 kommer processledare att utbildas från område individ och familj, äldreomsorg samt område funktionshinder.

Insatser

Processledare har utbildats och arbetet med att implementera ÄBIC är i gång. Ett verksamhetssystem som stöder utredningsmodellen är inköpt och installerats under hösten. Socialstyrelsen kom under 2016 ut med ett nytt övergripande begrepp IBIC, Individens behov i centrum, där även område

¹⁰ ICF -Klassifikation av funktionstillstånd, funktionshinder och hälsa. Denna klassifikation är en svensk version av International Classification of Functioning, Disability and Health (ICF) som utgivits av Världshälsoorganisationen (WHO) i november 2001. Klassifikationens övergripande mål är att erbjuda en struktur och ett standardiserat språk för att beskriva funktionstillstånd och funktionshinder i relation till hälsa.

funktionsnedsättning samt utredningar rörande vuxna ska ingå. Förvaltningen har tillsatt en styrgrupp i det fortsatta arbetet med IBIC.

Social dokumentation inom äldreomsorgen och område funktionsnedsättning

Dokumentation inom socialtjänsten är av vikt för att säkerställa kvalitén och rättssäkerheten för våra brukare och boende. Bildnings- och omsorgsförvaltningen kommer fortsätta utvecklingsarbetet med social dokumentation som påbörjats 2015. Arbetet med att utveckla och utbilda inom området social dokumentation är fortlöpande inom socialtjänstens samtliga verksamheter.

Insatser

Verksamhetens pedagoger inom funktionsnedsättning har under hösten gått på en utbildningsdag kring social dokumentation. Efter att de har genomgått utbildningsdagen har de tagit fram en plan för att fortbilda övriga medarbetare inom området. Område äldreomsorg kommer fortsätta utveckla dokumentationsombuden i de gemensamma träffarna. Under hösten kommer de dokumentationsombud som berörs av första steget av ÄBIC introduceras.

Läslyftet

Läslyftet är en fortbildning i språk-, läs- och skrivdidaktik för lärare som bygger på kollegialt lärande. Läslyftet syftar till att öka eleverns läsförståelse och skrivförmåga genom att stärka och utveckla kvaliteten i undervisningen. Första omgången avslutas juni 2016. Därefter ansöker Bollebygdskolan 7-9 för fortsättning läsåret 2016/2017.

Insatser

Kommunen fick inte nya anslag för att fortsätta satsningen med statliga medel. Bollebygdskolan 7-9 har dock valt att fortsätta på egen hand med stöd av förstelärare och skolledning. Läslyftet har tagit mycket tid i anspråk för alla deltagande enheter, men åsikten har varit att det utgjort en viktig och bra satsning från kommunens sida.

Ombudsroller i äldreomsorgen

Äldreomsorgen kommer att arbeta med att tydliggöra ombudsroller inom verksamheten. Detta för att använda de olika professionerna i verksamheterna samt deras kunskap vid kompetensutveckling och utveckling av omvårdnadsrollen.

Insatser

Pågående arbete med smärtskattning, aktivitet, rehabilitering, social dokumentation, inkontinens, larm kris och brand samt webbaserade utbildningar. En utmaning är att hålla sig till ett tema och ta fram några aktiviteter kring detta. Arbetet med rollfördelning för ombudsroller fortsätter under hösten.

Jämlik strokevård

På uppdrag från regionen har Närvårdssamverkan Södra Älvsborg utformat utbildning gällande jämlik strokevård, för samtliga huvudmän inom Västra Götalandsregionen (sjukhus och primärvård) och kommunerna. Det innebär att samverkan mellan huvudmännen om omhändertagande av patientgruppen skall ske på ett optimalt sätt.

Insatser

Temabaserad utbildning på central nivå med framtagande av mål och aktivitetsplan att arbeta med på hemmaplan. Behov av forum för samarbete, ansvarsfördelning, uppföljning och utvärdering. Arbetet har påbörjats under hösten.

Delegering

För att kunna delegera hälso- och sjukvårdsuppgift behöver den legitimerade hälso- och sjukvårdspersonalen ständigt utbildas och delegera ny omvårdnadspersonal. Utbildningsinsatser rörande delegering är fortlöpande och sker enligt rutin. Samtliga delegationer gäller högst ett år och ska förnyas genom ny kunskapstest. Krav finns innan en person är delegeringsbar.

Insatser

Den legitimerade hälso- och sjukvårdspersonalen dvs sjuksköterskor och fysioterapeuter utbildar kontinuerligt omvårdnadspersonal och personliga assistenter på enheter där delegerade arbetsuppgifter förekommer. Inom äldreomsorgen planeras all omvårdnads-personal in för utbildningen en gång per år enligt befintlig rutin. Verksamhetscontroller tar månadsvis fram underlag, avseende delegerade omvårdnadspersonal för äldreomsorg och personliga assistenter för område funktionsnedsättning. Utmaning är de personer, som idag inte har rätt förutsättningar för delegering. Förutsättningar kan handla om utbildning, kompetens, förmåga mm.

Inkontinens äldreomsorg

Bollebygds kommun deltog i en studie om inkontinens med FoU Sjuhärad och Högskolan Borås. Studien har mynnat ut i en föreläsning för samtlig personal inom förvaltningen. Under 2016 har arbetssätt påbörjats på respektive enhet, utifrån de resultat som redovisats i studien.

Insatser

Systematiskt kvalitetssystem och förbättringsarbete med hjälp av PDSA-hjulet, har skett under hösten. Under 2017 införs nya rutiner och arbetssätt för att utveckla inkontinensvården med basala utredningar efter individens behov.

Nyanställd personal

Nyanställd personal kommer vid ett tillfälle under året att erbjudas möjlighet att delta på en kommungemensam introduktion.

Insatser

Samtliga nyanställda inbjöds till att delta vid den kommungemensamma introduktionsdagen för nyanställda som genomfördes den 27 september. Från förvaltningen deltog 42 nyanställda medarbetare. Av de som deltog arbetar majoriteten inom skola samt individ- och familjeomsorg.

5.2.3 Rekrytering

I det arbete som genomförs under året avseende strategisk kompetensförsörjning kommer rekrytering och attraktivitet som arbetsgivare att vara en viktig del.

Under 2015 utbildades förvaltningens chefer i rekrytering i samband med ett chefsdialogtillfälle. Under 2016 kommer de chefer som inte deltog vid detta tillfälle att ges möjlighet till motsvarande kompetensutveckling.

Insatser

Nyanställda chefer fick i augusti kompetensutveckling inom området rekrytering i samband med en introduktionsutbildning i personalfrågor.

Under 2016 har förvaltningen rekryterat knappt 100 nya medarbetare totalt. Antalet tillsvidareanställda har ökat med 48 anställningar mellan december 2015 och december 2016. De områden som nyanställt flest medarbetare under perioden är samtliga skolor med totalt 38 nya medarbetare, äldreomsorgen har anställt 24 nya medarbetare, förskolorna har rekryterat totalt 14 nya medarbetare, område funktionsnedsättning har, liksom individ- och familjeomsorgen anställt 11 nya medarbetare.

Under våren rekryterades enhetschef för det kommande boendet för ensamkommande barn och under sommaren har enhetschef för boende inom område funktionsnedsättning rekryterats. Under våren förstärktes också myndighetsteamet inom Individ-och familjeomsorgen med ytterligare en enhetschef. Under andra halvåret av 2016 hade förvaltningen inga vakanta chefstjänster.

De tjänster som förvaltningen har haft svårt att få sökande med rätt kompetens till är socialsekreterartjänster som innebär myndighetsutövning, tjänster inom område funktionsnedsättning och i viss mån förskollärare och kockar. Kommunen behöver fortsatt arbeta aktivt för att vara en attraktiv arbetsgivare för att i högre utsträckning kunna säkra framtida kompetensförsörjning.

För att marknadsföra kommunen som en attraktiv arbetsgivare så har verksamheterna arbetat på olika sätt. I april deltog representanter från förskolorna och HR-avdelningen på en professionsdag för lärar- och förskolelärarstudenter på Högskolan i Borås för att knyta kontakter med studenter som potentiella framtida medarbetare. Även inom område funktionsnedsättning har representanter från verksamheten besökt skolor i detta syfte. Under hösten 2016 var individ- och familjeomsorgen med i ett specialnummer i Göteborgsposten riktat mot socionomer som ett led i att marknadsföra kommunen som arbetsgivare.

5.3 Mångfald och jämställdhet

Målet för jämställdhetsarbetet är att kvinnor och män ska ha samma makt att forma samhället och sina egna liv. Inom Bildnings- och omsorgsnämnden råder en snedfördelning mellan anställda kvinnor och män. Inom nämnden finns av tradition de kvinnodominerade yrkena. Om fler män började arbeta inom kvinnodominerade yrken skulle framtida arbetskraftsbehov inom exempelvis vård och omsorg lättare kunna mötas. Kommuner spelar en central roll för jämställdheten i samhället som ansvariga för grundläggande välfärd och service, som arbetsgivare och som normbildare. Med maskulinitetsnormer menas föreställningar om hur män är och bör vara. Under 2016 kommer SKL att ha ett fokus på jämställdhetsarbetets inriktning mot män, pojkar och maskulinitetsfrågor. Bollebygds kommun behöver följa upp de resultat och insatser som kommer utifrån projektet. Bollebygds kommun arbetar aktivt med att mångfald och jämställdhet ger en återspeglning av samhället. Detta kommer bland annat ske vid rekrytering då mångfalds-perspektivet beaktas, både vad gäller kön, etnisk och kulturell bakgrund.

Insatser

Andelen tillsvidareanställda med heltid har ökat med 2,3 procentenheter, från 81,7 procent till 84,0 procent jämfört med föregående år. Fördelningen av män

och kvinnor är alltså mycket ojämn i förvaltningen, även om andelen män ökat något i jämförelse med föregående år.

Vid rekrytering inkluderas alltid en formulering i annonstexten om jämställdhet och mångfald i enlighet med kommunens jämställdhets- och mångfaldsplan.

5.4 Arbetsmiljö och hälsa

Ett aktivt och systematiskt arbetsmiljö- och rehabiliteringsarbete bedrivs löpande inom förvaltningen, t ex tillbuds- och arbetsskaderapportering, riskbedömningar, skyddsronder och hälsofrämjande aktiviteter. Våren 2016 infördes nya föreskrifter om organisatorisk och social arbetsmiljö. Föreskrifterna reglerar bland annat arbetsbelastning, arbetstid och kränkande särbehandling.

Insatser

Återkommande utbildningsinsatser för förvaltningens medarbetare är exempelvis hjärt- och lungräddning och brandsäkerhet.

Arbetsmiljöverket har genomfört inspektioner av två förskolor och en skola under 2016. Synpunkter som har åtgärdats har varit bl.a. ventilation och rutiner för vikarieanskaffning.

Samtliga enheter arbetade under året med riskbedömningar inför förändringar för de åtgärder som beslutats för en budget i balans. Gemensamt för riskbedömningarna är oron för psykisk ohälsa i samband med en ökad arbetsbelastning som kommer av en lägre personaltäthet. Det är då viktigt med strukturer och prioriteringar.

För mer information om förvaltningens arbete med arbetsmiljö och hälsa, se mål 8.

6. Årets verksamhet i övrigt

6.7.1 IT och IKT

Det sker kontinuerliga förändringar inom bildning och omsorgsförvaltningens olika verksamheter. Nya arbetsmetoder behöver nya tekniska lösningar och tillträde till nya arenor. Här behöver vi vara öppna för förändringar och krav både nationellt som lokalt. Kommunens IT-råd är navet för utveckling och strategi i frågor gällande området.

Insatser

Arbete är påbörjat med mobil hemsjukvård, att på plats ute hos patienterna få tillgång till bl.a. hälso- och sjukvårdsjournal, Pascal¹¹, NPÖ¹² och KLARA/SVPL¹³. Planering av applikation av nytt IT- system som ska ersätta KLARA/ SVPL pågår och byts under senare del av året. Det nya systemet heter Samsa och även det, är gemensamt för Västra Götalandsregionens samtliga huvudmän.

Inom skolan har en satsning på Chromebooks¹⁴ gjorts inför skolstarten. Då det är ett mer kostnadseffektivt alternativ, har även samtliga elever i årskurs 6 involverats i en-till-en-satsningen. En ny upphandling ska göras framöver och ska stå klar inför nästa läsår.

6.7.2 Välfärdsbokslut

Västra Götalandsregionen har ett grundläggande uppdrag som innebär att bidra till en god hälsa i hela befolkningen. Ett nedsatt hälsotillstånd har betydelse för varje individs förmåga att kunna delta och engagera sig i

¹¹ Pascal är en applikation för vårdpersonal att förskriva och beställa läkemedel och handelsvaror för patienter som får sina mediciner fördelade i påsar (dospatienter).

¹² Nationell patientöversikt, NPÖ, gör det möjligt för behörig vårdpersonal att med patientens samtycke ta del av journalinformation som registrerats hos andra landsting, kommuner eller privata vårdgivare

¹³ Idag används IT-tjänsten KLARA SVPL inom Västra Götaland för samordnad vård- och omsorgsplanering och omfattar både vård- och omsorgsperspektivet samt betalningsperspektivet.

¹⁴ Chromebook är en dator använder Googles operativsystem Chrome OS

samhällsfrågor vilket ytterst blir en fråga om möjligheten till demokratiskt inflytande. Västra Götalandsregionen har tagit fram¹⁵ åtgärder och insatser utifrån det nationella folkhälsopolitiska målet ”att skapa samhälleliga förutsättningar för en god hälsa på lika villkor för hela befolkningen”.

Kommunfullmäktige har 2010 beslutat att kommunstyrelsen och nämnderna utifrån de elva nationella folkhälsomålen ska välja ut minst två indikatorer för uppföljning och analys. Styrelsens och nämndernas indikatorer och analys sammanställs i kommunens årsredovisning till ett välfärdsbokslut för kommunen. Bildnings- och omsorgsnämnden har beslutat att för 2016 följa följande indikatorer för uppföljning och analys:

Folkhälsomål 2 – Ekonomiska och sociala förutsättningar

Andel arbetslösa i åldern 18-24 år

Insatser

I Bollebygd finns ett nära samarbete mellan Komvux, socialtjänsten, ungdomsenheten, Arbetsförmedling, Försäkringskassan och Arbetsmarknadsenheten. Tillsammans har man bildat ett team som benämns BUSSA teamet (Bollebygds unga till studier, sysselsättning och arbete.) Till teamet har även ungdomsmottagningen anslutit sig under våren 2016.

Kommunens Arbetsmarknadsenhet har också deltagit i att ta fram en gemensam ESF ansökan ”Ingen lämnas utanför” för Sjuhärad, avseende medel för arbetet med det Kommunala aktivitetsansvaret. Syftet är att ta fram gemensamma rutiner, metoder och riktlinjer i arbetet med att identifiera och aktivera ungdomar i åldern 16-20 år som avbrutit eller ej påbörjat gymnasiestudier.

Både socialsekreterare inom socialtjänst och handläggare inom Arbetsförmedlingen har haft samverkansmöten på Arbetsmarknadsenheten en

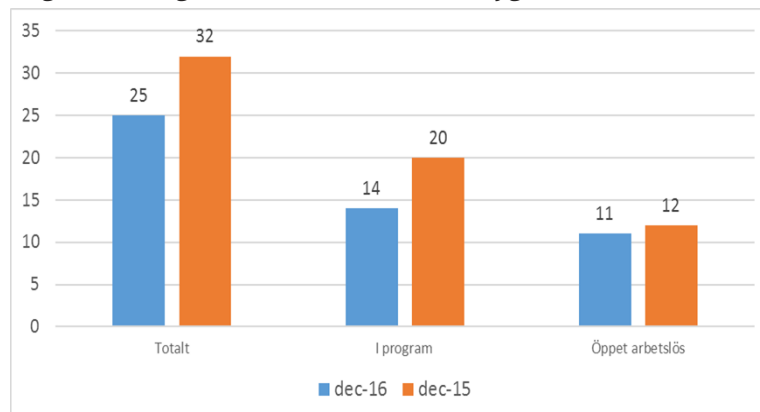
¹⁵ Samling för social hållbarhet – Åtgärder för jämlik hälsa i Västra Götaland, september 2013

gång i veckan. Där har man tidigt kunnat fånga upp individer som behövt stöd, sysselsättning och försörjning och därmed förhindrat att personer hamnat ”mellan stolarna”.

Genom att det också finns en samtalsterapeut inom Resursteamet där Arbetsmarknadsenheten är organiserat, har personer med exempelvis missbruksproblematik och relationsproblematik kunnat få insatser och hjälp med korta väntetider. Ungdomar har ibland ansökt om olika former av insatser, som ungdomsutvecklare på ungdomsgården kunnat verkställa. Sammantaget kan detta ha gjort att ungdomar lättare kommit ut i olika former av sysselsättningar.

Arbetslösa ungdomar i Bollebygd december 2016 jmf 2015

Diagram 5. Ungdomsarbetslöshet Bollebygd, December 2016 och 2015



Antalet ungdomar som omfattas av det kommunala aktivitetsansvaret har minskat från 14 personer januari 2016 till 4 personer i augusti 2016.

Öppet arbetslösa i gruppen 16-24 har minskat ifrån 23 personer (juli 2015) till 15 personer (juli 2016). I samma grupp och under samma period har antalet ungdomar i olika program och aktivitetsstöd minskat med 8 personer. I den totala siffran över öppet arbetslösa samt ungdomar i insatser, har siffran sjunkit från 61 ungdomar till 47 ungdomar det vill säga med 14 ungdomar.

Utifrån nämnda siffror, beskrivning av verksamheter samt samverkansformerna i Bollebygd, kan man konstatera att både det förebyggande arbetet och insatserna gentemot arbetslöshet och undersysselsättningar bland ungdomar, fungerar väl i Bollebygds kommun. Ambitionen är att fortsätta förstärka och utveckla arbetet med målet "Fler unga till arbete".

Folkhälsomål 3 – Barn och ungas uppväxtvillkor

Andel Gymnasieelever med examen inom 3 år,

Tabell 23. Fullföljd utbildning med examen inom 3 år, andel (%) av nybörjarelever, hemkommunen

	2014	2015	2016
Bollebygd	73	70	68
Västra Götalands län	64	66	66
Riket totalt	63	65	65

Tabell 24. Gymnasieelever med examen eller studiebevis inom 4 år, hemkommun, andel (%)

	2014	2015	2016
Bollebygd		85	80
Västra Götalands län		78	79
Riket totalt		81	80

6.7.3 Ungas inflytande i kommunala besluts- och planeringsprocesser

Kommunstyrelsen och nämnderna ska redovisa två processer där unga kommer medverka och delta i kommunala besluts- och planeringsprocesser under 2016.

Bildnings- och omsorgsnämnden har för 2016 valt processerna:

Planering och genomförande av School's out, en drogfri skolavslutning.

Insatser

Ungdomsrådet

För att bli medlem i ungdomsrådet krävs att man är folkbokförd i Bollebygds kommun. Man får vara med från den dagen man börjar årskurs 7 och fram till dagen före man fyller 18 år och blir myndig.

- Alla medlemmar i ungdomsrådet ska tillsammans verka för alla kommunens barn och ungdomar.
- Alla som har rätt ålder är välkomna att delta på ungdomsrådets möten. Om någon som inte har rätt ålder vill vara med så kan styrelsen fatta beslut om detta innan själva mötet börjar. Ungdomsrådet kan också själva bjuda in de som inte har rätt ålder.
- Alla som har rätt ålder inne får lov att lämna förslag, komma med synpunkter och diskutera frågor på ungdomsrådets möten. Beslut kan bara fattas av rådets styrelse.

Ungdomsrådet syftar till att ge barn och ungdomar ökat inflytande i samhällsfrågor och att stimulera intresse för demokrati och politik. Det innebär att ungdomsrådet skall erbjudas möjlighet att som remissinstans uttala sig före beslut fattas inom områdena fritid, trygghet, utformning av det offentliga rummet samt kollektivtrafik. Från kommunstyrelsen sida skall Kommunstyrelsens arbetsutskott i detta avseende fungera som referensgrupp i syfte att stödja, vägleda och följa upp ungdomsrådets arbete.

Ungdomsrådet har möjlighet att väcka förslag, ställa frågor, framföra synpunkter och lämna yttranden. Förslag kan riktas till alla kommunens nämnder, förvaltningar, styrelser och bolag. Hur kommunen tar hand om sådana förslag får avgöras från fall till fall beroende på frågans innehåll.

Ungdomsrådets medlemmar kan inte ställas till ansvar för de beslut som fattas av ungdomsrådet eftersom ingen av ledamöterna är myndiga, dvs. fyllt 18 år. De kan därför inte heller ges beslutanderätt i frågor som rör kommunens intresse.

Personal från ungdomsgården deltar, ca fyra gånger/år. Mötena genomförs i samverkan med Folkhälsosamordnaren, som är ansvarig tjänsteman.

Elev och Gårdsråd.

Personal på ungdomsgården, Resursteamet, deltar tillsammans med lärare i högstadiets elevrådsmöten samt anordnar och genomför Gårdsråd tillsammans med ungdomar.

Syftet är att väcka insikt och lust att delta och kunna påverka den miljö ungdomar rör sig i, vare sig det gäller skola och/eller fritid. Man vill också stimulera till mer insikter och vilja att påverka genom demokratiska metoder och hur demokrati fungerar i praktiken. Genom råden får personalen på Ungdomsgården konkret återkoppling på vad som är bra, mindre bra, vad man vill ska hända och vad som skall finnas i form av aktiviteter, materiel, inne och utemiljö mm. Man hjälper också ungdomarna att ta fram förslag och önskemål på hur man kan använda de 100 000 kronor, som ungdomsrådet tilldelas varje år.

En personal ifrån ungdomsgården deltar ca en gång/månad på elevrådet på Bollebygds skolans högstadium. En till två personal från ungdomsgården deltar ca en gång/månad (eller tätare om så önskas) vid gårdsrådet på Bollebygds Ungdomsgård.

Planeringen av School ´s out görs av personal från skolan, ungdomsutvecklarna, kultursamordnare och en arrangörsgrupp med elever. Tillsammans med elevrådet informeras ungdomarna om årets School ´s out och alla som vill har då möjlighet att vara med i arrangörsgruppen. Denna grupp tar fram förslag på artister, aktiviteter och annat som rör avslutningen. Samma grupp är delaktig i bokning av artist och alla är med och hjälper till under själva arrangemanget.

Inför varje School ´s out gör elevrådet/ungdomsrådet en utvärdering om vad som var bra/mindre bra med arrangemanget och utgår från den utvärderingen inför kommande School ´s out.

Ungdomars inflytande i kommunala besluts- och planeringsprocesser i Bollebygds kommun fungerar mycket bra. Det finns en tydlig organisation som är förankrad både politiskt, bland tjänstemän samt hos personal inom skola, kultur och fritid (ungdomsgård). Här finns även väl implementerade rutiner inom båda förvaltningarna som säkerställer ett demokratiskt inflytande för ungdomar.

Planering och byggnation Bollebygdskolan F-6

Insatser

Eleverna har varit delaktiga i hela processen där det har varit möjligt. Ett exempel är valet av stolar till klassrummen där eleverna har fått prova sig fram till bästa och bekvämaste alternativ. Under hösten 2016 har eleverna fått vara med och planerat för den konstnärliga utsmyckningen på skolan. Det praktiska arbetet med detta genomförs under 2017. Arbetet fortsätter sakta men säkert, med både små och stora beslut.

De nya arbetslagen har fått namn efter de fyra elementen – eld, vatten, luft och jord.

6.7.4 Arbetskläder

Budgetmedel har tilldelats bildnings- och omsorgsnämnden för att bekosta arbetskläder. En fortsatt satsning genomförs. För personal i vård och omsorg finns det en reglering i Socialstyrelsens föreskrift "Basal hygien i vård och omsorg" kring arbetskläder. Arbetskläder får endast bäras i arbetet. Om arbetet bedrivs på flera platser, får de dock även bäras vid färd mellan dessa. En svårighet har varit att lösa tvätthantering av arbetskläderna. Den uppgiften har slutligen kunnat genomföras med att en person dagligen tvättar och sorterar de rena arbetskläderna.

Insatser

Kompletterande inköp av kläder och utbildning kring basal hygien.

Boendegrupperna inom funktionsnedsättning har under hösten kompletterat så att all personal har arbetskläder. Skåp att förvara kläder i kommer att införskaffas. Hygienombuden har vid samtliga grupperns verksamhetsmöte informerat om Socialstyrelsens föreskrift om basal hygien. All personal har tillgång till rena arbetskläder. Extra utgift har tillkommit för stöd av inköp tvättjänst.

Arbetskläder har införskaffats till all personal i förskolan. Inköpet har gällt ytterkläder. Varje medarbetare har fått skalkläder samt en fleecetröja. Dessa kläder tillhör arbetet och ska användas där samt lämnas kvar när dagen är slut.

6.7.5 Digitala trygghetslarm

Trygghetslarm är en utrustning som äldre, sjuka och funktionshindrade kan beviljas att ha i sitt hem, för att snabbt kunna larma om något har hänt. Larmet går till en larmmottagning. Idag får brukare inom ordinärt boende larm via det analoga nätet. Detta kommer att stängas under 2016. Kravet på teknikskifte bottnar i att det uppstår problem med de analoga larmen när delar av telefonnätet är digitalt. De analoga tonerna förvrängs av telefonnätet och larmen blir inte tillförlitliga. Detta medför stora utmaningar för kommunen. Kommunen måste själv ha kontroll över kommunikationen och kommer under 2016 byta helt till digitala larm för brukare i ordinärt boende, både inom äldreomsorgen samt område funktionsnedsättning.

Insatser

Rådande avtal löper ut under hösten. Ny upphandling genomförs under hösten, där tillägg blir förändring gällande införande av digitala larm.

De flesta larm installeras inom två dygn efter beställning. Vid några tillfällen har detta dröjt då brukaren behöver ett GSM-larm, som har en längre installationstid. Idag finns ett begränsat antal GSM-larm, som köps in kontinuerligt efter behov. GSM-larmen behöver ett simkort, som kommunen köper in och fakturerar brukaren. GSM-larm behövs när brukarna inte har en fast telefon eller beroende på vilken operatör brukaren har sedan tidigare. Vid övergång till digitala larm kommer GSM-larmen inte behövas.

6.7.6 Ny skola

Den nya Bollebygdskolan F-6 är planerad utifrån ett förändrat pedagogiskt arbetssätt, där ett antal pedagoger ansvarar för en stor grupp av elever. Gruppen av elever kan, utifrån pedagogernas behörighet och elevernas individuella behov, delas i mindre grupper. På detta sätt tydliggör man arbetslagets roll och arbetets innehåll.

Insatser

Då nya Bollebygdskolan F-3 och 4-6 nu står klar har ett planeringsarbete påbörjats för att skapa en helt ny mötesplats med kultur och bibliotek i centrum av Bollebygdskolan 7-9. Parallellt med att arkitekter ritat för nya biblioteket planeras en verksamhet för att fånga upp influenser och idéer kring att ta fram ett bra program för det nya skolbiblioteket. Önskan är att kunna skapa mer möjligheter till inflytande och delaktighet i utformandet av lokalerna.

6.7.7 Lokalbehov

Insatser

I juni månad lämnade Samhällsbyggandsförvaltningen in en ansökan om tillfälligt bygglov för uppförandet av ett modulhus med syfte att bedriva verksamhet, ett HVB för ensamkommande barn med 16 boendeplatser. Beslut om tillfälligt bygglov fattades av Jävsnämnden i oktober månad och enligt tidsplanen skulle boendet vara färdigt i mitten av december och verksamheten vara igång i slutet av samma månad då de första barnen skulle flytta in. Detta ändrades dock med anledning av att Länsstyrelsen godkände en begäran om inhibition som lämnats in i samband med överklagande av det tillfälliga bygglovet.

I slutet av 2016 finns två lägenheter till förfogande för målgruppen ensamkommande barn och unga. Båda dessa lägenheter hyrs ut genom sociala kontrakt.

Uppföljning, utvärdering och analys

IFO

I slutet av 2016 är utgången av bygglovsärendet fortfarande oviss vilket har inneburit problem för verksamheten som inte har kunnat tillgodose behovet av att ordna boendelösningar på hemmaplan för de ensamkommande barn och unga som har anvisats till kommunen.

Verksamheten för Stödboende har inte kommit igång under 2016 då fokus har legat på igångsättandet av HVB-verksamheten. Då det stod klart att den

processen inte kunde fortsätta har planerna för ett Stödboende istället prioriterats och beräknas kunna komma igång i början av 2017 med ca fem boendeplatser i befintliga lägenheter.

Område funktionsnedsättning

Frågan om lokalbehov har lyfts i många forum, strategisk nivå, regelbundet på chefsmöte samt i verksamhetens ledningsgrupp. Förvaltningen har tagit fram en programbeskrivning för boende inom LSS. Kontinuerlig kontakt finns med Bollebo.

Bristen på bostäder och driv i frågan om lokalbehov från andra aktörer, gör att verksamheten idag inte kan tillgodose behov hos flera av dem som bor inom område funktionsnedsättning på ett tillfredställande sätt. Flera boende far illa i den situation de befinner sig i. Brist på passande lokaler har gjort att verksamheten tvingats köpa platser från privata företag för att få ett boende för den enskilde.

Kommunen har under året köpt det sk. "Gula huset". Verksamheten har gjort bedömningen att huset dels skulle kunna användas som serviceboende och dels som baslägenhet för personal. Baslägenheten skulle ersätta den som ligger på Vinkelvägen idag. Ombyggnationen skulle möjliggöra för enskilda individer att få en boendesituation som utgår från deras behov av stöd vilket avsevärt skulle höja livskvalitén för den enskilde (och dennes anhöriga). "Gula huset" ligger väldigt bra i förhållande till serviceboendets övriga lägenheter vilket gör att högre grad av samordning, service och individanpassning av stöd blir möjlig.

Verksamheten har också varit tydlig med att ett Attefallshus behöver sättas upp på tomten för att tillgodose specifika behov. Genomförs detta inte, kan inte lokalen användas som serviceboendets enda baslägenhet, utan serviceboendet kommer även behöva ha kvar baslägenheten på Vinkelvägen. Det finns nu, i kommunen beslut på att ovan nämnda byggnation ska genomföras och verksamheten ska få tillträde till lokalerna 1/7 2017.

Kommunen behöver också skapa boende för personer med autism. Det finns olika tankar kring hur detta skulle vara möjligt, dels genom att bygga om någon befintlig byggnad eller bygga nytt. Fortfarande, vid årets slut finns inga vidare planer på var, när eller hur detta boende kommer uppföras.

Kultur och fritid

Verksamheten med att utveckla och involvera föreningslivet i Bollebygd fortsätter. Samhällsbyggnadsförvaltningen har fått medel och uppdrag att ändra detaljplanen för Rinna-området, för att säkerställa om området lämpar sig som Bollebygd kommuns framtida idrotts- och rekreationscentrum. Behovet av plats i idrottshallarna ökar för varje år. Förhoppningsvis kan behoven avta något nästa år då Bollebygds kommun tar över och subventionerar hyran för konstgräsplanen i Olsfors. Detta kan göra att lag väljer uteträning även vid den kalla årstiden.

Skola/förskola

Även inom skol- och förskoleverksamheten finns framtida behov av lokaler. Kommunens invånarantal ökar och därmed behövs en strategi för framtidens lokalförsörjning. En grupp tjänstemän har tagit fram ett lokalprogram för förskola, grundskola, måltid och fritid. Lokalprogrammet är behandlat i Bildning- och omsorgsnämnden varifrån det är skickat till Samhällsbyggnadsnämnden för vidare beredning.

Innan en ny förskola och grundskola finns så kommer de delar av Bollebygdskolan, som F-6 har flyttat ut ur, att användas som förskola, grundskola samt till introduktionsprogrammet. Viss anpassning av lokalerna kommer att genomföras i början av 2017, för att kunna användas till förskola.

I Olsfors är det ett ökat elevantal på Örelundskolan de närmsta åren, vilket gör att det är trångt. Ett ökat elevantal märks även av i kök och matsal vilket resulterar i att arbetsmiljö i köket och miljön i matsalen inte är optimal. Det är viktigt att inte glömma bort Örelundskolan i den stora befolkningsökning, som sker i Bollebygds tätort.

6.7.8 Policy för funktionshinderfrågor

Bollebygds kommun har antagit en policy för funktionshinderfrågor som syftar till att säkerställa att kommunen efterlever FN:s konvention för rättigheter, för personer med funktionsnedsättning. I policyn definieras fyra områden som kommunen särskilt ska prioritera genom att arbeta med ett antal olika strategier. De prioriterade områdena är: medvetenhet och bemötande; tillgänglighet; delaktighet; och samordning. Alla verksamheter inom bildnings- och omsorgsnämnden ska under 2016 fortsätta arbetet med de strategier som anges i policyn.

Insatser

Enheterna har arbetat med frågan på APT. Någon enhet har påbörjat ett arbete med att upprätta en handlingsplan för hur de arbetar utifrån policyn.

6.7.9 Salutogent förhållningssätt

Den äldres behov och delaktighet är utgångspunkten för äldreomsorgens arbete. Stödet till äldre genomförs på bästa sätt genom teamarbete, med ett personcentrerat och salutogent förhållningssätt. Det salutogena perspektivet fokuserar på att se till det friska hos personen och att beakta varje enskild persons förutsättningar. Uppgiften för all personal är att främja den äldre personens hälsa och välbefinnande samt fortsatt arbeta med värdegrundsfrågor.

Insatser

Enhetschefer och gruppledare har under våren gått utbildning i salutogent ledarskap. Varje avdelning har en utbildad värdegrundsledare.

Kompetensutveckling sker inom värdegrund, salutogent förhållningssätt och omvårdnadshandledning. Fokus på attitydförändringar avseende den boendes förmåga till delaktighet genom jag-stärkande bemötande. Ge förutsättningar för ökad meningsfullhet genom att göra återkommande händelser/aktiviteter njutningsbara och stämningsfulla såsom måltider, traditioner, tema. Samverkan med andra enheter för större aktiviteter och kvällsaktiviteter. Planering fortgår

om hur det salutogena perspektivet finns med i verksamhetens processer. Träffpunkter för gemensamt intresse utvecklas ständigt.

6.7.10 Trygg hemgång

Vårdtagare/patient upplever ofta en oro över sin egen förmåga att klara av sin vardag efter utskrivning från sjukhuset. En oro som ofta delas av närstående. Inte sällan har vårdtagare/patient ett stort behov av återhämtning och rehabilitering. Dessa vårdtagare/patienter har ofta en önskan att få komma till korttidsboendet innan hemgång. I Närvårdssamverkan Södra Älvsborg har beslutats att ta fram förslag för ny arbetsrutin. Detta för att effektivisera vårdövergången och trygga hemgången för de vårdtagare/patienter, som har behov av uppföljande vård- och omsorgsplanering i hemmet efter vårdplanering och utskrivning från slutenvården, med hjälp och stöd av tvärprofessionellt¹⁶ team.

Insatser

Tydlig metod är framtagen. Informationsträff och uppstartsträff har genomförts. Vårdplaneringsteam är tvärprofessionella.

Upprättande av ett vårdplaneringsteam samt en hemtagningsgrupp där personal från olika enheter ingår. Tvärprofessionella team med uppdrag att arbeta med trygg hemgång. En rutin är upprättad och kommunicerad. Metoden är ännu inte testad fullt ut. Arbetet kommer att fortsätta under 2017.

6.7.11 Boendestöd

Bildning- och omsorgsförvaltningen har inte haft några sammanställda riktlinjer för målgruppen psykisk ohälsa och de grupper som berörs av boendestöd. När behovet av boendestöd är utrett är det behovet, som fått styra vilken av de olika verksamheterna, resursteamet, området funktionsnedsättning eller hemtjänst, som fått genomföra boendestödet. Uppdraget är att ta fram en struktur i organisationen som tydliggör verksamheternas olika roller i

¹⁶ olika yrkesgrupper

boendestödsfrågan samt ta fram nya riktlinjer som ska gälla alla insatser boendestöd.

Insatser

Ett inledande möte hölls mellan verksamhetschefer inom IFO och LSS under hösten 2016, men utifrån en utvärdering av respektive arbetsområdes förutsättningar och resurser beslöts att arbetet med att ta fram gränssnitt och riktlinjer för boendestöd förskjuts påbörjas under våren 2017.

6.7.12 Integration

I Bollebygd ses människor oberoende av kön, ålder, religion, etnisk bakgrund, erfarenheter, kunskaper och kultur som en tillgång. Alla ska utifrån sina förutsättningar kunna vara delaktiga i och bidra till kommunens positiva utveckling. Det är hela kommunens ansvar men ett stort ansvar åvilar bildnings- och omsorgsnämnden. Det är framförallt förskola, skola och socialtjänst som axlar förvaltningens arbete med att möta nyanlända och bidra till en god integration. Modersmålets betydelse för inläring av ett nytt språk är av stor vikt i förskola och skola och undervisningen ska organiseras så att eleverna får handledning på sitt modersmål. Människors deltagande i arbetslivet och i samhället har en avgörande betydelse för en framgångsrik integration liksom mötesplatser där människor av olika etniska bakgrunder kan mötas och utveckla språk och vänskap och lära känna det svenska samhällets möjligheter.

Insatser

Under våren 2016 anordnades en workshop på temat Integration. I samband med planerandet av workshopen fick förvaltningen ett uppdrag från nämnden att ta fram en integrationsstrategi. Workshopen blev ett avstamp i arbetet med att ta fram en strategi. Under våren ansökte förvaltningen om bidrag från Länsstyrelsen till att anställa en projektledare för projekt Flyktingguide, som har i uppdrag att verka för möten mellan nyanlända och Bollebygds befolkning i övrigt. Bollebygds ansökan beviljades och projektmedel som sträcker sig från

hösten 2016 och hela 2017 möjliggör anställningen av en projektledare på heltid. Under hösten 2016 anställdes projektledaren för Projekt Flyktingguide som under andra halvåret av 2016 sammankallat flera olika fokusgrupper för att inventera behov och önskemål bland alla kommunens invånare. Projektledaren har också haft en första informationsträff som förlades i Biblioteksparken i samband med Luciafika och besök av kommunens officiella Luciatåg. I början av januari 2017 kommer en större kick off hållas i Bollebygdsskolan.

Under hösten 2016 antogs förslaget om en Integrationsstrategi och i samband med det anställdes en integrationssamordnare som har i uppdrag att med strategin som utgångspunkt verka för att strategins mål och visioner blir verklighet.

Det stora mottagandet av flyktingar under 2015 blev också något som Bollebygds kommun fick hantera främst genom ett ökat mottagande av ensamkommande flyktingbarn. Från och med den 1 mars i år har kommen ett tvingande uppdrag att ta emot anvisade nyanlända som har fått uppehållstillstånd. I jämförelse med andra kommuner har Bollebygd ett relativt litet anvisningstal, men bristen på bostäder innebär att kommunen ställs inför nya utmaningar som kommer att ställa krav på nya lösningar.

Sedan flera år tillbaka ingår Bollebygds kommun i det kommunöverskridande samarbetet BREC, Boråsregionens etableringscenter. En flyktingsamordnare från BREC är verksam i Bollebygd två dagar i veckan med uppdrag att samordna den initiala etableringen för den nyanlände. Vad Bollebygd saknat är en organisation som därefter jobbar med den nyanländes etablering lokalt i Bollebygd. Den projektanställda flyktingguiden kommer att kunna påbörja en uppbyggnad av det lokala integrationsarbetet. Men behovet av funktionen integrationssamordnare i Bollebygd blev identifierat och även tillgodosett under år 2016. Integrationssamordnaren kommer arbeta övergripande inom kommunen och i nära samarbete med övriga verksamheter inom kommunen men också ingå i nätverk med kringliggande kommuner

6.7.13 Lokal handlingsplan mot våldsbejakande extremism

Ta fram en lokal handlingsplan mot våldsbejakande extremism som hjälper kommunen och dess anställda att upprätta och konkretisera ett förebyggande arbete mot våldsbejakande extremism.

Insatser

Verksamhetschef för IFO fick i uppdrag att ta fram en lokal handlingsplan mot våldsbejakande extremism. I november blev handlingsplanen godkänd av Bildnings- och omsorgsnämnden och i och med beslutet i nämnden skickades handlingsplanen till kommunfullmäktige för fortsatt handläggning.

6.7.14 Trygghetsbostäder och trygghetsvärd

Under 2016 flyttar hyresgästerna in i de nya trygghetsbostäderna på Skattegårdsvägen. Bollebygds kommun skall vara delaktig med aktiviteter som skapar en meningsfull dag. Det är ett arbete som får växa fram i gemensam dialog med de boende.

Insatser

Trygghetsvärd finns tillgänglig sedan juni 2016. Trygghetsvärden har varit behjälplig i det praktiska samt organiserat sociala träffpunkter.

Trygghetsvärden samverkar med dagverksamheten och aktivitetsombuden från de andra enheterna.

6.7.15 Delade turer

Insatser

Enheterna arbetar med strukturen för schemaläggning. Dialoger sker kring samband mellan delade turer och arbetsmiljö. I dialogerna kring schemaläggning pågår ett förtydligande kring yrkesrollen, uppdraget och bemanning efter verksamhetens behov. Delade turer finns med som en del i

arbetet utifrån avtalet med Kommunal¹⁷. En handlingsplan skall tas fram under 2017.

6.7.16 Arbete med ökad grundbemanning

Insatser

Samtliga enheter förutom en har arbetat aktivt med ökad grundbemanning. Dock är antalet timanställda högre under 2016 än 2015. Det beror på en ökad frånvaro. Under senare delen av 2016 har det varit en betydande nedgång av antalet timmar.

Diagram 6. Antalet timmar av timanställda per månad i bildnings- omsorgsförvaltningen

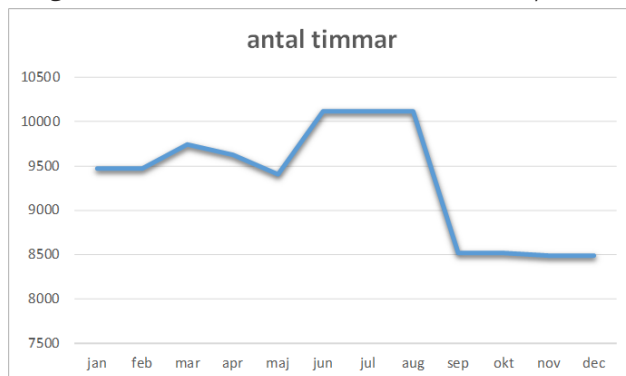
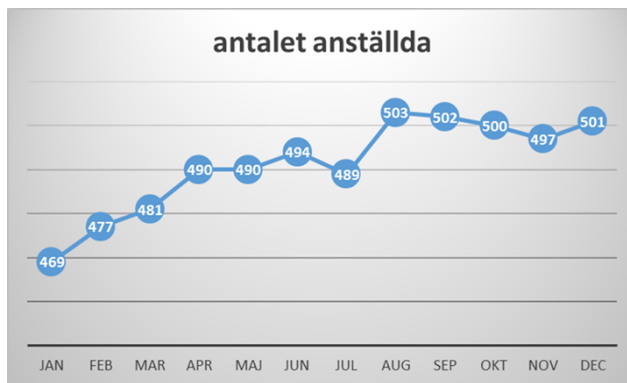


Diagram 7. Antalet tv-anställda per månad i bildnings- omsorgsförvaltningen

¹⁷ Lokala parter ska processa fram lokala handlingsplaner, som ska vara klara senast 2017 i syfte att andelen medarbetare som arbetar heltid ska öka. Målsättningen är att tillsvidareanställning på heltid ska vara det normala vid nyanställning och att redan anställda medarbetare i högre utsträckning ska arbeta heltid. Planen ska följas upp årligen och sträcka sig fram till 2021.



6.7.17 Fler unga till arbete

Se rubrik 6.7.2 Valfärdsbokslut

6.7.18 Elevhälsan

I skollagen har en samlad elevhälsa införts. Eleverna ska ha tillgång till medicinska, psykologiska, psykosociala och specialpedagogiska kompetenser. Elevhälsan kan bidra till att skapa miljöer som främjar elevernas lärande, utveckling och hälsa. I lagen anges att elevhälsan ska stödja elevernas utveckling mot utbildningens mål. Antalet elever ökar inom grundskolan samt inom individuella programmen (IM). Det gör att organisation och bemanning inom kommunens elevhälsa behöver ses över.

Insatser

Elevhälsans uppdrag har lyfts på APT. Enheten har också sett över det framtida behovet då antal elever ökar. "Plan för att öka elevernas närvaro" har tagits fram och ska i början av 2017 beslutas och implementeras i verksamheterna. En "Drogpolicy för elever inom Bollebygds kommuns skolor" har tagits fram och även den ska beslutas i början av 2017.

7. Internkontroll

7.1 Nämndens internkontrollplan

Följande internkontrollplan beslutades av nämnden att gälla för 2016:

Tabell 25. Internkontroll 2016

Process/ rutin/ system	Kontroll- moment	Kontroll- ansvar	Uppföljning /utförd	Metod	Rapport- ering till
Kränkningar/ trakasserier	Anmälan till huvudmannen leder till utredning	Utvecklings- ledare/SAS	2016-12-31	Kontroll av utredning	Årsrapport
System- säkerhet/ kompetens	Uppföljning av processer	Utvecklings- ledare/SAS	2016-12-31	Intervjuer	Årsrapport

1. Internkontroll gällande anmälningar till huvudman gällande kränkningar och sexuella trakasserier 2016

Rutin

1. Så snart förskolechef/rektor får kännedom om att något har inträffat som kan härledas till kap. 6 i skollagen ska första sidan på mallen "Utredning gällande trakasserier, diskriminering och/eller kränkande behandling" fyllas i.
2. Förskolechef/rektor ansvarar för att det finns rutiner för hur informationen till berörda barn, elever och vårdnadshavare ska ske. Rutiner finns redovisade i enheternas Plan mot trakasserier, diskriminering och kränkande behandling.
3. Den ifyllda sidan mailas eller skickas till utvecklingsledaren på Bildnings- och omsorgsförvaltningen. Förskolechef/rektor ansvarar för att ett ärende läggs upp i Platina. Utredningen diarieförs när mallen är ifylld.

4. Utredning av ärendet startar skyndsamt. Förskolechef/rektor ansvarar för att så sker.
5. Bildnings- och omsorgschefen meddelar huvudmannen omgående.
6. Rektor/förskolechef ansvarar för enhetens åtaganden.

Faktiskt antal ärende är 69 stycken

Tabell 26. Antal ärenden

Enhet	Faktiskt antal ärenden vid granskning
BB 7-9	10
BB F-6	30
TÖ	10
ÖR	16
Eriksgårdens förskola	1
Nya Slättängsgårdens förskola	1
Krokdals förskola	1

Vid insamling ute på enheterna av kränkingsärenden under 2016 har följande framkommit:

- Av samtliga ärenden är åtta inte anmälda till huvudmannen. Utredning och åtgärder har vidtagits på enheterna, men man har inte anmält dessa vidare.
- 21 utredningar saknar skriftlig dokumentation vid kontrollen.
- Av alla anmälningar till huvudmannen är 18 inte daterade men bevisligen inlämnad till förvaltningen. Då dokumenten inte är daterade kan inte bedömningen göras om ärendet är skyndsamt anmält till huvudmannen.
- 40 ärenden är kategoriserade som kränkning
- Tre ärenden är ännu inte avslutade
- Tre ärenden är utredda och bedömda att det inte har förekommit någon kränkning

Åtgärder

Rutinen för arbetet med kränkning behöver ses över och förtydligas. Den behöver också göras känd för alla på berörda enheter.

2. Internkontroll gällande sårbarhet system

Tidigare år har det visat sig att administration och förvaltning av våra datasystem är personberoende och därmed också har vissa svagheter. Lång frånvaro av en viss funktion visar sig som en stor brist i både förvaltning och administration.

Internkontrollen har ställt frågor till nio administratörer inom Bildnings- och omsorgsförvaltningen för att synliggöra svagheter och brister. Följande frågor har ställts:

1. Vilken är din arbetsroll inom förvaltningen
2. Vilka system arbetar du i?
3. Vilken roll har du i systemet? Ex systemadministratör, systemägare eller systemförvaltare
4. Vem är systemägare för det eller de system, som du arbetar i?
5. Vem är systemförvaltare för det eller de system, som du arbetar i?
6. Vet du vad de olika rollerna innebär?
7. Om du åker på semester eller blir sjukskriven en längre tid, vem genomför dina uppgifter som du har i systemen?

System som används i gruppen tillfrågade är Procapita, Platina. Raindance, Sitevision, V3i, Personec, SchoolSoft, G-suite, Novaschem, Crystel report, TimeCare planering, TimeCare Pool, Fakturaportalen, Laps Care, Life Care och Time Care.

Systemägare

Systemägaren är huvudansvarig för verksamhetens egna informatiossystem och utser systemförvaltare. Rollen bemannas som regel av förvaltnings- eller avdelningschef med högsta budgetansvar för verksamheten.

Systemförvaltare

Systemförvaltaren ansvarar för den dagliga användningen av informationssystemet och kommunicerar behov för verksamheten i dialog med leverantörer, IT-funktionen och systemägaren. Är verksamhetens expert på sitt verksamhetssystem och stödjer tillämpningen i verksamheten.

Utdrag ur Bollebygds kommuns Informationssäkerhetspolicy

Det är få av de tillfrågade som vet vem som är systemägare av enskilda system. Några har kännedom om vem som är systemförvaltare av systemen. Någon av de tillfrågade är både administratör och systemförvaltare i enstaka system.

Begreppen från kommunens informationssäkerhetspolicy används inte i alla system då även funktionen modulansvarig och huvudadministratör finns. Detta kan skapa en tydlighet i organisationen men också förvirra då olika begrepp råder och kanske på samma uppgift.

Vid längre frånvaro ser man att det alltid finns en support via IT-avdelningen gällande uppkoppling och support. Svårigheten är administrationen av uppgifter som ska läggas in, statistik som ska tas ut, lösenord som ska delas ut eller förnyas m.m.

Kortare frånvaro, så som semester ser man att man kan lösa genom att hjälpa varandra men längre frånvaro ser man ingen lösning på inom vissa system. Någon påpekar att det inte finns någon tydlig rutin vem som tar över arbetsuppgifter vid längre frånvaro.

Åtgärder

Översyn av rutiner samt utveckla former för fungerande administration av de system, som används inom förvaltningen.

7.2 Övriga delar i internkontrollen

Under året har ekonomiavdelningen gjort stickprov på flera delar i nämndens verksamhet. Dessa är:

- Avgiftshantering äldreomsorgen

- Rutinbeskrivningen försörjningsstöd
- Närståendestöd äldreomsorg
- Köpta platser, förskola, grundskola och gymnasium
- Sålda platser, förskola, grundskola

Inga avvikelser har hittats i stickprovskontrollerna. En iakttagelse är att det är en stor manuell hantering när det gäller försäljningen av förskoleplatser till andra kommuner. I nuläget sker multiplicering av barnets schemalagda tid med priset. Om barnet ändrar schematiden, vilket är relativt vanligt, ibland flera gånger varje månad, – så blir det många rader att hålla reda på. Även barnets ålder påverkar.

Fakturering för köpta platser i förskolan har sex olika prisnivåer, beroende på barnets ålder och närvarotid. Här måste man också hålla reda på om avgiften tas ut av den säljande parten (den fristående förskolan/kommunen) eller av Bollebygds kommun. Detta ska i så fall dras ifrån priset. Som sagt så har inga fel hittats, men finns en ökad risk eftersom så mycket manuellt arbete måste göras.

Inom IFO hanteras ett antal lägenheter som benämns sociala andrahandskontrakt, bostäder för personer som inte själv har möjlighet att ordna ett boende. Anledningar till behovet av hjälp till boende kan vara en svår skuldsituation med tidigare avhysning, nyanländ som inte hunnit etablera sig eller missbruk. Ibland har personen så små inkomster att man behöver ansöka om försörjningsstöd för att klara sin försörjning. När man ansöker om försörjningsstöd beaktas också en eventuell boendekostnad. Generellt sett så handläggs försörjningsstödsärenden på så vis att individen själv får ansvara för att betala sina fakturor, inklusive hyreskostnad. Ibland väljer individen att använda sin hyrespeng till annat, alternativt betalar sin hyra försent, vilket drabbar kommunen som hyresvärd ekonomiskt på olika vis. Förvaltningen har tagit fram rutiner som syftar till att säkerställa att personer med sociala kontrakt betalar in sin hyra till kommunen i tid. I de fall där individer har uppenbara svårigheter med att sköta sina inbetalningar av hyran beviljas

försörjningsstöd till hyran som därefter betalas in direkt av förvaltningen till kommunens konto.

8 Uppföljning utifrån styrdokument

8.1 Lex Sarah

I socialtjänstlagen (2001:453 SoL) och Lag (1993:387) om stöd och service till vissa funktionshindrade (LSS) finns bestämmelser som anger att alla som är verksamma inom vård och omsorg har i uppgift att vaka över att enskilda får god omvårdnad/gott stöd och god service och lever under trygga förhållanden samt att allvarliga missförhållanden rapporteras och anmäls. I SOFS 2011:5 finns föreskrifter om hur bestämmelserna om Lex Sarah i SoL, LVU, LVM och LSS ska tillämpas.

Lex Sarah rapporter

Under året har bildning och omsorgsförvaltningen erhållit elva lex Sarah rapporter. Två utredningar är avslutade, de övriga rapporterna är under utredning. Sju av rapporterna rör äldreomsorgen, två rör IFO och två rör LSS.

Bildning och omsorgsförvaltningen har en lokal rutin för Lex Sarah rapportering. Rutinen är under revidering.

8.2 Ej verkställda beslut

Under året har totalt tolv ej verkställda beslut rapporterats in till IVO. Ett beslut är från 2014, två beslut rör avbrott som skett under 2015, fem beslut har beviljats under 2016 men ej kunnat verkställas och fyra gäller tidigare beviljade insatser där det blivit avbrott på verkställigheten under 2016. Elva av de rapporterade besluten är inom lagrummet LSS och 1 inom SoL. I tre fall har beslutet kunnat verkställas under 2016. I fem ärenden är orsaken till att beslutet inte kunnat verkställas att den enskilde tackat nej till erbjudande. I övriga sju är orsaken resursbrist.

8.3 Klagomål

Bildnings- och omsorgsförvaltningen har under året fått in 16 klagomål samt 1 beröm. Av dessa 16 klagomål är två riktade mot grundskolan samt ett mot förskolan. De två klagomål riktade mot grundskolan har inkommit via skolinspektionen och finns alltså därmed redovisade under 8.6.

Klagomål och synpunkter hanteras enligt den rutin som finns i Bollebygds kommun.

8.4 Kränkningar och trakasserier enligt skollagen

Både diskrimineringslagen och 6 kapitlet i skollagen har till syfte att skydda barn och elever mot kränkningar av deras värdighet. Kränkningar av barns och elevers värdighet kan förekomma i form av diskriminering, trakasserier eller genom kränkande behandling. Personal som får kännedom om att ett barn eller en elev anser sig blivit utsatt för kränkande behandling i samband med verksamheten är skyldig att anmäla detta till förskolechef eller rektor. Förskolechefen eller rektorn är därefter skyldig att anmäla detta till huvudmannen. Mellan januari och december 2016 har 51 anmälningar skett till huvudmannen.

Tabell 27. Sammanställning av antal anmälningar

Enhet	Antal anmälningar
Eriksgårdens förskola	1
Krokdals förskola	1
Bollebygdskolans F-6	18
Bollebygdskolans 7-9	9
Töllsjöskolan	8
Örelundskolan	14

Se vidare 7.1

Samtliga skolor och förskolor har aktuella planer mot diskriminering, trakasserier och kränkande behandling.

8.5 Skolpliktsbevakning

Tabell 28. Sammanställning av frånvarostatistik ht 2016 inkl. Förskoleklass

Enhet	Frånvarande					
	15-20 %	20-30 %	30-40 %	40-50 %	50-60 %	mer än 60 %

Örelundskolan	12	2	1			
Töllsjöskolan	8	3	1			1
Bollebygds F-2	11	7	2			
Bollebygds 3-6	23	10	0	1		
Bollebygds 7-9	25	28	9	2	1	2

Skolorna måste snabbt agera och analysera frånvaron och arbeta mer förebyggande med elever som av olika skäl inte kommer till skolan. Den mesta frånvaron är giltig frånvaro där vårdnadshavaren har anmält sitt barn sjukt. Det är viktigt att skolan systematiskt håller kollen på all frånvaro då vanlig sjukfrånvaro kan dölja problematisk frånvaro. I dagsläget arbetar alla skolor aktivt med att uppmärksamma hög frånvaro, men på lite olika sätt.

Kommunen arbetar i ett övergripande närvaroprojekt för att öka skolnärvaron. Elevhälsan har arbetat fram riktlinjer för skolnärvaro som ska antas i början av 2017. Utifrån riktlinjerna ska varje skola ta fram handlingsplaner för arbetet.

8.6 Anmälningar till Skolinspektionen

Fem ärenden gällande kommunala skolor i Bollebygd har varit aktuella hos Skolinspektionen under 2016. Skolinspektionen har valt att inte gå vidare i något av ärendena.

Tabell 29. Anmälningar till Skolinspektionen

Skola	Reg.datum	Besl.datum	Status	Anmälningssgrund	Beslutstyp	Bedömning
Bollebygds skola F-2	2016-03-18	2016-03-29	Stängd	Särskilt stöd	Överlämnande till klagomåls- hanteringen	Till huvudmannen för handläggning/ Eleven går kvar
Bollebygds skola F-2	2016-04-29	2016-06-23	Stängd	Särskilt stöd	Uppföljning	Huvudmannen har vidtagit tillräckliga åtgärder
Bollebygds skola F-2	2016-06-09	2016-06-17	Stängd	Övrigt	Överlämnande till klagomåls- hanteringen	Till huvudmannen för handläggning/ Eleven går kvar

Bollebygdskolan F-2	2016-07-04	2016-07-08	Stängd	Övrigt	Uppföljning	Huvudmannen har vidtagit tillräckliga åtgärder
Föräldra-kooperativet Gadden	2016-04-28		Öppen			
Örelundskolan	2016-10-10	2016-12-14	Stängd	KB Elev - Elev	Beslut efter prövning	Inte visat att huvudmannen brutit mot bestämmelserna

8.7 Orsaks- och händelseanalys av HSL-avvikelser

I MAS patientsäkerhetsberättelse redovisas analysarbete av orsaker och åtgärder från respektive enhet.

8.8 Hygien självskattning

Två gånger per år utförs självskattning av basala hygienrutiner och klädregler, som hygienombuden ansvarar för på sin enhet. Resultat redovisas i Patientsäkerhetsberättelsen.

Förbättringsåtgärder:

Reflektera över sin enhets resultat och hålla frågan levande. Skriva avtal om att följa basala hygienrutiner och att efterleva detta och att alla enheter har hygienombud.

8.9 Kontroll av medicintekniska produkter

De kontroller som rapporterats är godkända.

8.10 Orsaks- och händelseanalys av SOL-avvikelser

En enhet inom bildnings- och omsorgsförvaltningen arbetar aktivt med SoL-avvikelser och samtliga avvikelser registreras i verksamhetssystemet. SoL-avvikelserna handlar om kommunikation och dokumentationsbrister. Enheten kommer att arbeta vidare med att utveckla arbetssätt och förtydliga hur de arbetar med åtgärder och uppföljning av avvikelserna.

Inga övriga enheter har rapporterat in underlag gällande SoL- avvikelser.

8.11 Lex Maria

Två allvarliga händelser under 2016, har lett till vårdskada. En patient fick inte ordinerad rehabiliterande träning och förblev rullstolsburen efter en höftfraktur. En patient fick ordinerade läkemedel av sjuksköterska, där sjuksköterskan inte har rätt att ordinera. Det skulle ha skett efter kontakt med läkare.

8.12 Måltid

8.12.1 Temperatur på maten

Varm mat ska inte överstiga 72 grader. Vid servering ska den inte understiga 60 grader Celsius.

Tillagnings och mottagningskök i förvaltningen har inga avvikelser.

Inom ett av äldreomsorgens boende samt korttiden sker också mätningar dagligen. Kostombuden har en stor del i att mätningen fungerar.

Inom hemtjänsten kontrolleras värmen på maten en gång per månad.

Temperaturen har till största del uppnåtts 60 grader Celsius. Vid de tillfällen det avvikit har det gällt potatis och grönsaker. En omvårdnadspersonal inom hemtjänsten är ansvarig för matväskor, värmeplattor m.m. samt att instruera övrig personal i hur matutlämningen ska ske. Restaurangchefen och enhetschef har diskuterat om leveransen av mat kan utföras på annat sätt.

8.12.2 Varmhållningstid

Varmhållningstiden får inte överstiga 2 timmar, då sker bakterietillväxt. Rutin finns för egenkontroll. Inga avvikelser är rapporterade.

8.12.3 Nattfasta

Checklistor finns som rutin för egenkontroll och personal har fyllt i dessa.

Underlaget är bristfälligt. Dagpersonalen fyller i listor dock har det missats av nattpersonal. Vid muntlig genomgång har nattpersonalen redovisat att de utfört men glömt fylla i listorna. Det är ett förbättringsområde att förbättra dokumentationen.

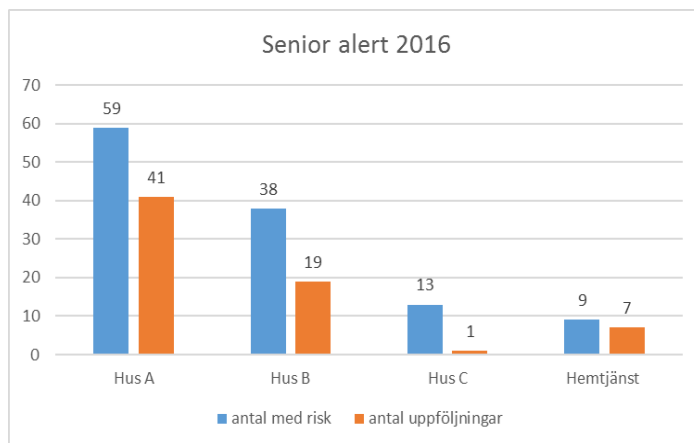
8.13 Nationella kvalitetsregister

8.13.1 Senior alert

Senior alert är ett nationellt kvalitetsregister för förebyggande vård och omsorg där riskbedömningar genomförs av fall, undernäring, trycksår och munhälsa.

Det är viktigt att följa hela processen dvs. att riskbedömning- och uppföljning av åtgärder sker, för att skapa skillnad för den enskilde. Arbetssättet ska prioriteras som ett ständigt pågående förbättringsarbete. När risk konstateras måste uppföljning av åtgärder ske systematisk på varje enhet som ett led i det systematiska kvalitetsledningssystemet.

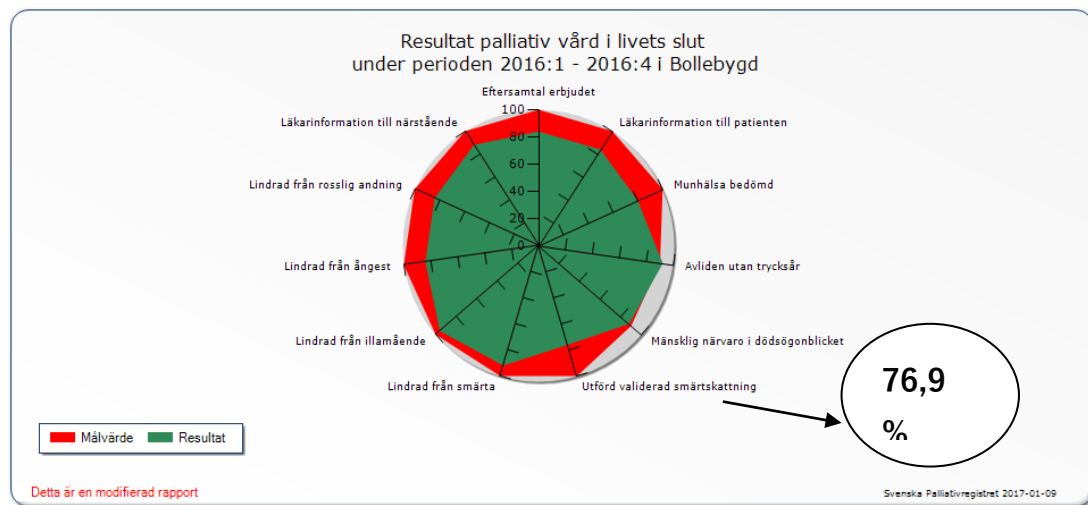
Diagram 9. Senior alert



8.13.2 Svenska palliativregistret

Svenska palliativregistret syftar till att förbättra vården i livets slutskede. Huvudsyftet är att på patientnivå mäta hur enheten lever upp till definierade kriterier för god vård och därigenom stödja kontinuerligt förbättringsarbete, i syfte till optimal vård för dessa patienter oavsett diagnos. Under de senaste åren har det nationellt fokuserats på fyra indikatorer; *brytpunktssamtal*, *smärtskattning*, *munhälsa* och *ordination av injektionsläkemedel mot ångest*. I förvaltningens verksamhetsplan finns nyckeltal att mäta utförda och dokumenterade smärtskattningar med validerat instrument sista levnadsveckan. Nationellt är resultatet 42,1 procent, i VG 33,1 procent och i Bollebygds kommun uppkom resultatet till 76,9 procent.

Diagram 10. Palliativ vård i livets slut



8.13.3 BPSD

BPSD står för Svenskt register för Beteendemässiga Psykiska Symtom vid Demenssjukdom. BPSD är ett nationellt kvalitetsregister där enheterna registrerar personbundna uppgifter och problem, diagnos, behandling och resultat. Det gör att varje enhet kan följa sin verksamhet där registreringen leder till lärande och förbättringsarbete. För BPSD finns ingen generell behandlingsmetod. Som vid all annan behandling måste symtomen identifieras, tolkas och ses i sitt sammanhang innan olika åtgärder sätts in. Behandlingen kan omfatta bemötande och omvårdnadsstrategier och i vissa fall även läkemedel. Varje enhet har BPSD-ombud som gått en basutbildning. Ombuden ska stötta kollegor vid registrering samt i arbetet med att se symtom och sammankalla teamet. För att bedöma BPSD-relaterade problem används skattningsskalan NPI och aktuellt NPI-poäng skall understiga riksgenomsnittet som är 23. Höga NPI-poäng indikerar på omfattande beteendemässiga psykiska symtom såsom tex. oro, ångest, depression, aggression, förvirring

eller sömnstörningar. Arbetssättet leder till en individuell bemötandeplan för varje patient, med relevanta vårdåtgärder.

Diagram 11. NPI-poäng över tid

