



## **Kvalitetsrapport, Nyanländas lärande**

## Innehåll

1. Uppdraget.....	3
1.1 Insatser .....	3
1.2 Samordnare .....	3
2. Definitioner .....	3
2.1 Nyanländ .....	3
2.1.1 För skolan gäller .....	4
2.1.2 Kartläggning av kunskaper .....	4
2.1.3 Vilken årskurs? .....	4
2.1.4 Uppläggning av undervisningen .....	4
2.1.5 Prioriterad timplan .....	4
2.2 Ensamkommande .....	5
2.2.1 Asylprocessen för ett ensamkommande barn .....	5
3. Fakta för Bollebygds kommun .....	6
3.1 Antal elever med annat modersmål än svenska och som räknas till gruppen nyanlända .....	6
3.2 Språk .....	6
3.2.1 Förskoleklass .....	7
3.2.2 Grundskola.....	7
4. Svenska som andraspråk.....	8
4.1 Behörighet och legitimation.....	9
4.1.1 Legitimerade lärare i SvA, årskurs 1-3 .....	9
4.1.2 legitimerade lärare i SvA, årskurs 1-2 .....	9
4.1.3 Legitimerade lärare i SvA, årskurs 3 .....	10
4.1.4 Legitimerade lärare i Sv A, årskurs 4-6.....	10
4.1.5 Legitimerade lärare i SvA, årskurs 7-9.....	10
4.1.6 Legitimerad lärare i SvA på gymnasiet .....	10
5. Betyg.....	10
6. Modersmål .....	11
7. Studiehandedning .....	12
8. Elevhälsan .....	12
9. Studie- och yrkesverksamhet.....	12

10.	Skolbiblioteket .....	13
11.	Kompetensutveckling .....	13
12.	Slutsats .....	13

## 1. Uppdraget

Skolverket fick den 10 juni 2015 i uppdrag att genomföra insatser för att stärka utbildningens kvalitet för nyanlända elever och vid behov för elever med annat modersmål än svenska (U2015/3356/S). Skolverket ska genomföra systematiska insatser i syfte att stärka huvudmännens förmåga att på kort och lång sikt erbjuda nyanlända elever en utbildning av hög och likvärdig kvalitet med målet att förbättra förutsättningarna för goda kunskapsresultat för dessa elever. Vid behov ska insatserna även omfatta elever med annat modersmål än svenska, dvs. elever som inte är nyanlända. Målgrupper för insatserna är huvudmän, rektorer, lärare i alla ämnen, modersmåls-lärare, studiehandledare på modersmålet samt annan personal inom grundskolan och motsvarande skolformer samt gymnasieskolans introduktionsprogram. Med annan personal menar Skolverket i det här uppdraget exempelvis personal inom elevhälsa, skolbibliotek, fritidshem samt studie- och yrkesvägledning. Uppdraget ska pågå under perioden 2016-2019.

Syftet med Skolverkets insatser är att stärka huvudmännens förmåga att erbjuda nyanlända elever och elever med annat modersmål än svenska en utbildning av hög och likvärdig kvalitet. Målet är att förbättra förutsättningarna för goda kunskapsresultat för nyanlända elever, och elever med annat modersmål än svenska, inom grundskolan och motsvarande skolformer samt gymnasie-skolans introduktionsprogram.

### 1.1 Insatser

Skolverkets långsiktiga insatser är på två nivåer – riktade och generella. De riktade är till kommuner som under senare år har tagit emot ett stort antal nyanlända. I Sjuhärad är Svenljunga en kommun som tagit emot riktade insatser. De generella insatserna kommer att omfatta ett brett spektrum av insatser, som riktar sig till samtliga huvudmän och skolor, samt alla nivåer i styrkedjan i de

obligatoriska skolformerna och gymnasieskolans introduktionsprogram – huvudmän, rektorer, lärare, studiehandledare på modersmål, studie- och yrkesvägledare, personal inom elevhälsan, fritidshem och skolbibliotek m.fl. I verksamheter, som tidigare tagit emot nyanlända elever och under längre tid undervisat nyanlända elever och elever med annat modersmål än svenska finns ofta kompetens och fungerande organisatoriska strukturer, men det kan finnas behov av ytterligare insatser för att utveckla verksamheten. Det är viktigt att huvudmannens Redovisning av regeringsuppdrag 2016-03-15 13 (16) Dnr 2015:977 och rektorns val av generella insatser bygger på en nulägesanalys som har gjorts i verksamheten. Denna nulägesanalys genomfördes i Bollebygds kommun under hösten 2016.

## 1.2 Samordnare

Skolverket har erbjudit samtliga huvudmän i Sverige att utse en samordnare för att organisera och tillvarata våra kompetensutvecklingsinsatser, för att stärka kvalitén i utbildningen för nyanlända elever. I nuläget har 277 huvudmän tackat ja till erbjudandet. I Bollebygds kommun har utvecklingsledare, Eva Westlund fått uppdraget att samordna Skolverkets insatser.

## 2. Definitioner

### 2.1 Nyanländ

En nyanländ person är någon som är mottagen i en kommun och har beviljats uppehållstillstånd för bosättning på grund av flyktingskäl eller andra skyddsskäl till exempel kvotflykting, massflykting och tribunalvittne, men även av synnerligen eller särskilt ömmande omständigheter. Även anhöriga till dessa personer anses vara nyanlända. En person är nyanländ under tiden som han eller hon omfattas av lagen om etableringsinsatser, det vill säga två till tre år.

#### 2.1.1 För skolan gäller

2015 infördes en definition i skollagen av vem som ska räknas som nyanländ. Principen är att den elev som har varit bosatt utomlands och som börjat i skolan efter höstterminens start det år eleven fyller sju år ska räknas som nyanländ. Det viktiga är alltså när man kommer till skolan, senare än när man kommer till Sverige. Nyanländ är eleven i max fyra år.

När det gäller gymnasieelever står Språkintröduktion öppet för elever som har gått mindre än fyra år i svensk skola. Språkintröduktion är till för den som har behov av en utbildning i svenska för att gå vidare i gymnasieskolan eller annan utbildning. Huvudmannen ska avgöra vem som har detta behov.

En nyanländ elev kan givetvis också ha behov av särskilt stöd, men i första hand är det de nya reglerna kring mottagande och undervisning av nyanlända som gäller. Eleven ska dock få stöd om han eller hon har behov eller svårigheter utöver vad som kan hänföras till att hen är nyanländ.

### 2.1.2 Kartläggning av kunskaper

Inom två månader efter att en elev för första gången har tagits emot i grundskolan ska det göras en kartläggning av vad eleven kan. Kartläggningen ska användas till att ta beslut om vilken årskurs och undervisningsgrupp eleven ska gå i, hur undervisningen ska planeras och hur tiden i ämnena ska läggas ut. Skolverket har tagit fram ett kartläggningsmaterial som kommunerna ska använda. Rektorn ska utse den personal, som ska göra kartläggningen.

När det gäller elever på gymnasienivå finns det inga krav på kartläggning, då introduktions-programmen är specialutformade för att ta emot nyanlända elever.

### 2.1.3 Vilken årskurs?

Med hjälp av kartläggningen ska rektor ta beslut om vilken årskurs eleven ska gå i. Vid beslutet ska hänsyn tas till elevens ålder och personliga förhållanden i övrigt. Det innebär att man också måste ta elevens sociala situation i beaktande. Elevens åsikt ska vägas in och Skolverket skriver i kartläggningsmaterialet att det endast i undantagsfall kan bli aktuellt att placera elever i andra årskurser än den som hör till elevens ålder. Även om man ligger efter i svenskan har man fortfarande samma behov av social och kognitiv stimulans som andra elever som är lika gamla.

### 2.1.4 Uppläggning av undervisningen

Tills eleven har lärt sig tillräckligt för att kunna delta i undervisningen i ordinarie klass kan delar av undervisningen, inte hela, ges i en förberedelseklass. Rektor beslutar om detta. Så snart eleven har uppnått tillräckliga kunskaper för att kunna delta i den ordinarie ämnesundervisningen ska eleven flyttas över till vanlig klass.

Detta kan ske successivt i olika ämnen. En elev får undervisas i förberedelseklass i högst två år.

Det är naturligtvis också möjligt att helt placera eleven i sin ordinarie klass direkt. Nyanlända elever kommer att behöva studiehandledning på modersmålet, därför måste sådana resurser vara lätt tillgängliga för lärare att åberopa inom skolans organisation.

#### 2.1.5 Prioriterad timplan

Det ska finnas möjlighet att prioritera svenska som andraspråk eller svenska framför andra ämnen under en begränsad tid. Det kan ske om det bedöms att det ger eleven möjligheter att så fort som möjligt tillgodogöra sig ordinarie undervisning. Prioriterad timplan får tillämpas under högst ett år. Eleven ska totalt garanteras minst samma undervisningstid som elever i samma årskurs har rätt till. Prioriteringar ska ske så att eleven ändå har möjlighet att uppnå målen i andra ämnen. Prioriterad timplan är därmed något annat än anpassad studiegång. Rektor beslutar om prioriterad timplan.

#### 2.2 Ensamkommande

Ensamkommande barn är enligt FN:s definition barn och ungdomar under 18 år, eller annan lägre myndighetsålder, som söker asyl i ett land utan att ha föräldrar eller andra vårdnadshavare tillgängliga i mottagarlandet. Som annan vårdnadshavare räknas normalt släktingar.

Inom EU räknas alla asylsökande under 18 år som kommer till unionens territorium utan tillgång till föräldrar eller annan legal vårdnadshavare till kategorin ensamkommande barn. I Sverige kallas gruppen ensamkommande flyktingbarn eller ensamkommande barn eller ensamkommande ungdomar.

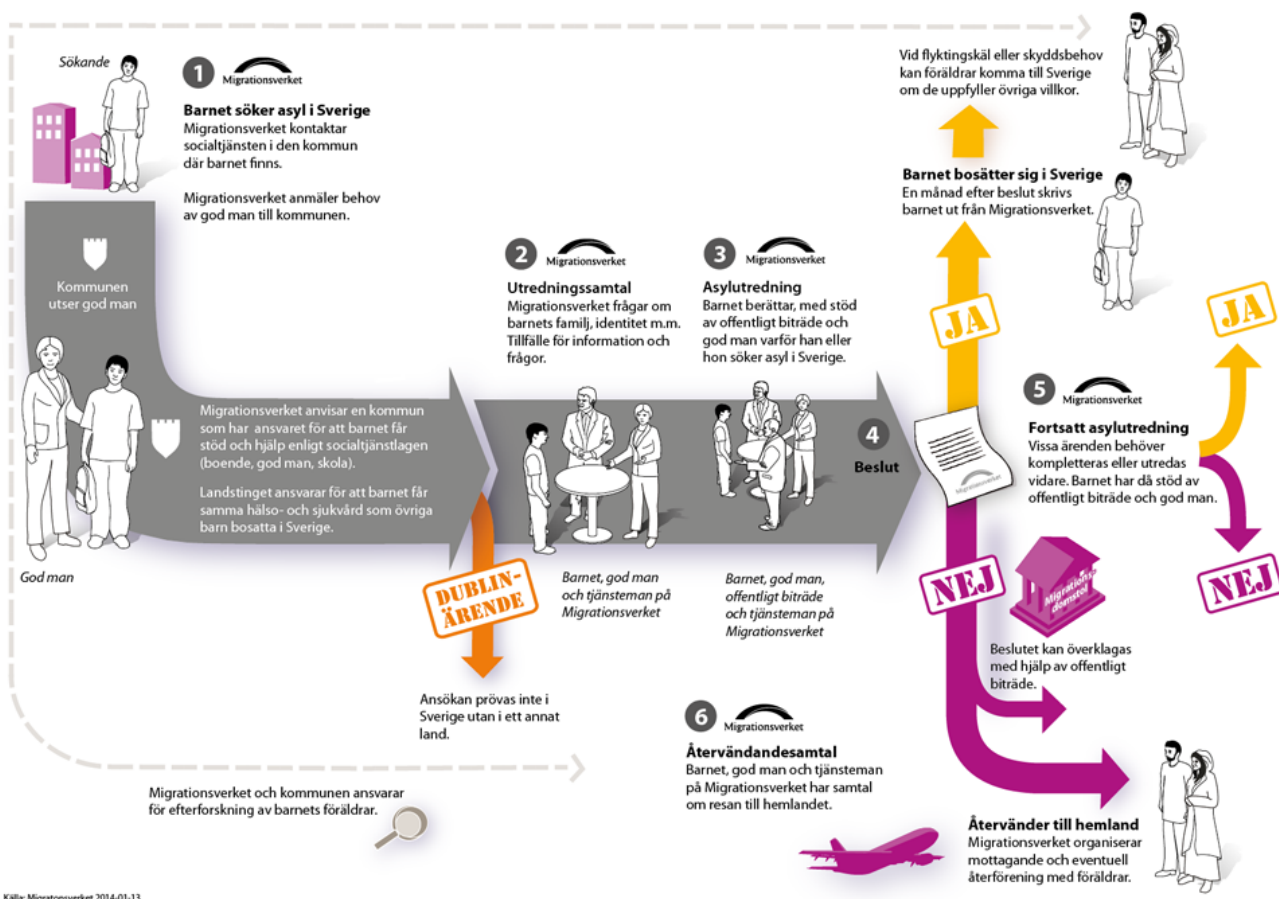
Migrationsverket fick det man i förarbeten kallat ett övergripande ansvar. Detta innebär att Migrationsverket ska teckna överenskommelser med kommunerna om mottagande samt huvudsakligen, utifrån dessa överenskommelser, anvisa asylsökande ensamkommande barn till kommunerna. Genom Migrationsverkets anvisning tydliggörs vilken kommun som är vistelsekommun enligt Socialtjänstlagen och som därmed har ansvaret för att barnet får det stöd och den hjälp som föreskrivs i Socialtjänstlagen. Migrationsverket ansvarar också för

prövningen av barnens och ungdomarnas asylärende och för återvändandet för de individer som får avslag, samt att betala ut ersättning till kommunerna för deras arbete.

Ett ensamkommande barn som söker asyl i Sverige har rätt att, utöver boende och omvårdnad, få en god man utsedd. Barnet har också rätt att få skolundervisning. Om barnet får uppehålls-tillstånd, skall en särskilt förordnad vårdnadshavare utses.

### 2.2.1 Asylprocessen för ett ensamkommande barn

Bild 1



Källa: Migrationsverket 2014-01-13

## 3. Fakta för Bollebygds kommun

### 3.1 Antal elever med annat modersmål än svenska och som räknas till gruppen nyanlända

I Sverige räknas en elev som nyanländ under sina första fyra år. Eleven ska under denna tid vara registrerad på en skola för att där få sin undervisning. I Bollebygds kommun har vi i februari 2017 50 elever inom denna grupp. De flesta finns inom

kommunens egna grundskolor. Några bor i kommunen, men har sin skolgång i annan kommun.

Tabell 1

Språk	Antal elever	Varit mindre än 4 år i Sverige
Vietnamesiska	3	1
Yoruba <sup>1</sup>	1	0
Ungerska	4	2
Ukrainska	1	0
Tyska	11	1
Turkiska	1	0
Tigrinja <sup>2</sup>	1	1
Portugisiska	2	1
Polska	11	6
Persiska	8	2
Pashto <sup>3</sup>	2	0
Nederländska	2	0
Thailändska	4	1
Syriska	2	2
Swahili	5	5
Spanska	11	0
Ryska	3	0
Dari	9	9
Danska	3	0
Cebuanska/ Visayan <sup>4</sup>	2	0
Bulgariska	1	0
Arabiska	25	18
Albanska	1	0
Kurdiska	2	0
Kroatiska	1	0
Kinyarwanda <sup>5</sup>	2	0
Isländska	2	0
Grekiska	4	0
Franska	6	0
Finska	12	0
Engelska	20	1
<b>Totalt</b>	<b>152</b>	<b>50</b>

### 3.2 Språk

Uppgifter gällande elever i grundskolan per 15 oktober 2016 visar på mångfalden av de språk som är representerade på skolorna i Bollebygds kommun.

#### 3.2.1 Förskoleklass

För de elever som går i förskoleklass har kommunen ingen skyldighet att erbjuda modersmåls-undervisning. Förskoleklassen ska arbeta för att barn och elever med

<sup>1</sup> Etnisk grupp i Nigeria

<sup>2</sup> Etiopisktsemitiskt språk

<sup>3</sup> Största språket i Afghanistan

<sup>4</sup> Språk talade på Filipinerna

<sup>5</sup> Språk i Rwanda



annat modersmål än svenska får möjlighet att utveckla sin förmåga att kommunicera såväl på svenska som på sitt modersmål.

Tabell 2

Språk	Antal elever	Därav antal som får möjlighet att utveckla sitt modersmål
Arabiska	7	0
Tyska	1	0
Franska	1	0
Polska	3	0
Portugisiska	1	0
Swahili	1	0
Thai (Thailand)	1	0
Yoruba, Yariba, Yooba	1	0

### 3.2.2 Grundskola

Elever ska erbjudas undervisning i modersmål om

- en eller båda vårdnadshavarna har annat språk än svenska som modersmål,
- språket utgör elevens dagliga umgängesspråk i hemmet, och
- eleven har grundläggande kunskaper i språket.

Huvudmannen är också skyldig att erbjuda elever som är adoptivbarn och har ett annat modersmål än svenska modersmålsundervisning, även om språket inte är elevens dagliga umgängesspråk i hemmet. Eleven måste dock ha grundläggande kunskaper i språket.

Modersmålsundervisning får anordnas

- som språkval i grundskolan och specialskolan
- som elevens val
- inom ramen för skolans val, eller
- undervisning utanför den garanterade undervisningstiden.

Om en elev ges modersmålsundervisning utanför den garanterade undervisningstiden, är huvudmannen skyldig att erbjuda eleven sådan undervisning sammanlagt högst sju läsår under elevens skoltid. Eleven ska dock erbjudas modersmålsundervisning under längre tid, om eleven har ett särskilt behov av sådan undervisning. Denna begränsning gäller inte nationella minoritetspråk eller ett nordiskt språk.

En elev som får modersmålsundervisning får fortsätta att delta i undervisningen, även om språket skulle upphöra att vara dagligt umgängesspråk för eleven. Detta gäller dock inte elever som läser utanför den garanterade undervisningstiden.

Det är rektorn som beslutar om en elev har rätt till modersmålsundervisning. Som regel kan en elev bara få modersmålsundervisning i ett språk.

Huvudmannen är skyldig att anordna modersmålsundervisning om

- det finns minst fem elever som har rätt till undervisningen,
- dessa elever önskar att få undervisning i språket, och
- det finns en lämplig lärare.

Det är rektorn som avgör om en lärare är lämplig att bedriva modersmålsundervisning.

Tabell 3

Språk	Antal elever berättigade till modersmålsundervisning	Antal som deltar i modersmålsundervisning	Antal som deltar i svenska som andraspråk
Albanska	1	0	0
Arabiska	16	11	13
Bulgariska	1	0	1
Cebuanska, Binisaya, sebuano	2	0	0
Danska	1	0	0
Dari, Parsi, Persian	10	0	10
Engelska	18	8	1
Finska	10	0	0
Franska	5	0	0
Grekiska	4	0	0
Isländska	2	2	2
Kinyarwanda (Rwanda)	2	0	2
Kroatiska	1	0	0
Kurdiska	2	0	0
Nederländska	2	0	0
Persiska, Farsi	8	1	4
Polska	7	6	5
Portugisiska	1	0	1
Ryska	3	2	2
Spanska	11	0	3
Swahili	4	0	3
Syriska	2	0	1
Thai (Thailand)	1	0	1

Tigrinja (Etiopien, Eritrea)	1	0	1
Turkiska	1	0	0
Tyska	7	1	0
Ukrainska	1	0	0
Ungerska	2	2	2
Vietnamesiska	2	0	1

#### 4. Svenska som andraspråk

53 elever i Bollebygds kommun läser enligt kursplanen i svenska som andraspråk. Det ska göras en individuell bedömning på alla elever som berörs av förordningen av undervisning i svenska som andraspråk. I skolförordningen (SFS 2011:185, 5 kap, § 14) står följande:

- 14 § Undervisning i svenska som andraspråk ska, om det behövs, anordnas för*
- 1. elever som har ett annat språk än svenska som modersmål,*
  - 2. elever som har svenska som modersmål och som har tagits in från skolor i utlandet, och*
  - 3. invandrarelever som har svenska som huvudsakligt umgängesspråk med en vårdnadshavare.*

*Rektorn beslutar om undervisning i svenska som andraspråk för en elev.*

Texten anger målgrupperna för ämnet genom att ange de villkor, som en elev måste uppfylla för att bli aktuell för undervisning i svenska som andraspråk. Det är sålunda inte ett ämne som är riktat till alla elever som har behov av stöd i sin språkutveckling. Antingen ska eleven 1) ha ett annat modersmål än svenska eller 2) ha gått i skola i utlandet och bara talat svenska i hemmet med någon förälder (vårdnadshavare) eller 3) visserligen tala svenska med någon av sina vårdnadshavare, men ändå vara "invandrarelev". Någon definition av invandrarelev finns dock inte.

Alla elever som tillhör någon av kategorierna ovan ska dock inte självklart undervisas i svenska som andraspråk. I förordningen står att ämnet gäller för elever tillhörande ovanstående kategorier och som **behöver** undervisning i svenska som andraspråk. Detta betyder till exempel att skolorna inte automatiskt ska placera elever som har ett annat språk än svenska som modersmål i

undervisning i svenska som andraspråk. Det handlar snarare om vad eleven behöver för att kunna fullt ut ta del av skolans undervisning och kunna interagera med lärare och elever. Elever som inte är uppvuxna med svenska som modersmål kan befinna sig på oerhört olika nivåer vad gäller språkutveckling och ha helt olika språk- och litteracitets-profiler. Därav vikten att kartlägga elevers språkliga förmågor och eventuella behov av svenska som andraspråk.

#### 4.1 Behörighet och legitimation

##### 4.1.1 Legitimerade lärare i SvA, årskurs 1-3

Tabell 4

Skola	Antal legitimerade lärare
Bollebygdskolans F-3	11
Bollebygdskolans 4-6	10
Töllsjöskolan	5
Örelundskolan	7
Bollebygdskolans 7-9	3
Specialpedagog	1

Utifrån den tidigare behörighetsförordningen fick lärare med behörighet i svenska åk 1-3 per automatik även behörighet i svenska som andraspråk. I december 2013 ändrades behörighets-förordningen vilket innebar att behörighetskraven skärptes för den som undervisar i svenska som andraspråk i årskurs 1-6: det krävs numera minst 30 högskolepoäng i ämnet. Detta gäller de lärare som framöver vill ansöka om behörighet i ämnet.

##### 4.1.2 legitimerade lärare i SvA, årskurs 1-2

Tabell 5

Skola	Antal legitimerade lärare
Bollebygdskolans F-3	1
Bollebygdskolans 4-6	
Töllsjöskolan	
Örelundskolan	
Bollebygdskolans 7-9	
Specialpedagog	

De lärare som sökt legitimation senare har fått specifik behörighet i vissa årskurser. Därför har en lärare i kommunen legitimation för årskurs 1-2.

##### 4.1.3 Legitimerade lärare i SvA, årskurs 3

Tabell 6

Skola	Antal legitimerade lärare
Bollebygdskolans F-3	
Bollebygdskolans 4-6	
Töllsjöskolan	
Örelundskolan	
Bollebygdskolans 7-9	3
Specialpedagog	

Tre undervisande lärare på Bollebygdskolan 7-9 är behöriga att undervisa i svenska som andraspråk redan från årskurs 3.

#### 4.1.4 Legitimerade lärare i Sv A, årskurs 4-6

Tabell 7

Skola	Antal legitimerade lärare
Bollebygdskolan F-3	
Bollebygdskolan 4-6	1
Töllsjöskolan	1
Örelundskolan	1
Bollebygdskolan 7-9	2
Specialpedagog	

#### 4.1.5 Legitimerade lärare i SvA, årskurs 7-9

Tabell 8

Skola	Antal legitimerade lärare
Bollebygdskolan F-3	
Bollebygdskolan 4-6	
Töllsjöskolan	1
Örelundskolan	
Bollebygdskolan 7-9	2
Specialpedagog	

För att bli behörig att undervisa i svenska som andraspråk i grundskolans åk 1-6 krävs 30 hp, för åk 7-9 krävs 45 hp och för gymnasieskolan krävs 90 hp i svenska som andraspråk. För att undervisa på Individuella programmen språkintröduktion krävs 45 hp.

#### 4.1.6 Legitimerad lärare i SvA på gymnasiet

Bollebygds kommun har ingen lärare legitimerad för att undervisa i svenska som andraspråk på gymnasieskolans nationella program. Bollebygds kommun har dock två lärare behöriga att undervisa eleverna på introduktionsprogrammets språkintröduktion då kravet är 45 hp.

## 5. Betyg

Nedanstående tabell är en genomgång av de betyg som är satta höstterminen 2016. Det är den totala betygspoängen som redovisas. För att få fram den totala betygspoängen lägger man ihop det enskilda ämnets betygspoäng F=0, E=10, D=12.5, C=15, B=17.5 och A=20. Har eleven läst moderna språk är antalet betyg 17. Om eleven fått E i samtliga ämnen är betygspoängen därmed 170. Några av kommunens nyanlända läser svenska som andraspråk inom ramen för moderna språk och har därmed 16 ämnen för betyg.

Tabell 9

Modersmål	Årskurs 6	Årskurs 7	Årskurs 8	Årskurs 9
Engelska	167,5 275	255	250 272,5 317,5	202,5 242,5 255
Finska		252,5		260
Grekiska	187,5	202,5	212,5	
Isländska		227,5		255
Kurdiska		222,5	252,5	
Albanska		185,5		
Arabiska	162,5 200	185 202,5	117,5 210	65 122,5 157,5
Cebuanska/Visayan				192,5
Dari				32,5 40 97,5 107,5 132,5 170 175 177,5
Spanska		130 147,5 202,5 205		
Swahili			190	
Syrianska			135	
Thailändska	155			
Nederländska	190			
Persiska		127,5 192,5	137,5	165 185
Polska	72,5 170		195	217,5
Tigrinja				?
Tyska	85	235	310	280 290
Ukrainska	197,5			
Vietnamesiska	190	135		

Det kan konstateras att kommunens elever med annat modersmål än svenska klarar sig bra i skolan. Den grupp som utmärker sig i jämförelsen är de som talar dari. Dari talas av cirka hälften av den afghanska befolkningen och är även det dominerande språket i huvudstaden Kabul. Dessa ungdomar har varit kort tid i landet, då alla har kommit efter hösten 2015.

Granskar man de elever som har lägst betygspoäng kan man konstatera att den elev som i årskurs 9 har 65 poäng, får undervisning i samtliga ämnen men har ännu inte nått målen för betyget E. Den elev i årskurs 6 med betygspoängen 72,5 har även hen undervisning i samtliga ämnen.

Den elev som har 32,5 poäng i språkgruppen dari, har prioriterad timplan med ämnena engelska, idrott och hälsa, slöjd och svenska som andraspråk.

Den elev som har 85 poäng i språkgruppen tyska, har kommunen i dagsläget ingen information om då hen går på en fristående grundskola i kommunen. I granskningen finns två elever i årskurs 6 som går på denna fristående grundskola.

## 6. Modersmål

Enligt tabell 3 har Bollebygds kommun 128 elever som är berättigade till modernmåls-undervisning. 27 av dessa går i undervisning på sitt modersmål. Språken är arabiska, tyska, engelska, persiska/farsi, ungerska, isländska, polska och ryska. Några grupper anordnar kommunen själv – engelska, tyska, arabiska och polska - medan övriga språk anordnas av annan kommun och eleven ingår däri.

## 7. Studiehandledning

23 elever i kommunen har studiehandledning på modersmålet, 19 elever på Bollebygds skolan 7-9 och 4 elever på Örelundskolan.

Det ligger i skolans uppdrag att organisera undervisningen för elever med ett annat modersmål så att de ges förutsättningar att utveckla kunskaper i skolans alla ämnen samtidigt som de lär sig det svenska språket. Ett sätt att tillgodose det behovet kan vara att ge eleven studiehandledning på modersmålet. Utrikes födda elever som kommit till Sverige före den ordinarie åldern för skolstart har i genomsnitt nästan lika goda resultat som infödda elever. Ju äldre eleven är vid invandringstillfället och ju kortare tid eleven har tillbringat i den svenska skolan, desto sämre resultat tenderar eleven att uppnå. Enligt Skolverkets statistik från 2014 uppnår elever som invandrat till Sverige efter sju års ålder i mycket lägre utsträckning än övriga elever behörighet till ett nationellt program i gymnasieskolan. Flickor med utländsk bakgrund presterar generellt sett bättre än pojkar med utländsk bakgrund. En elev som inte klarar att följa undervisningen på svenska har rätt att få stöd i form av studiehandledning på sitt modersmål om hon eller han riskerar att inte nå de kunskapskrav som minst ska uppnås i ett eller flera ämnen.

Studiehandledning på modersmålet regleras i 5 kap. 4 § skolförordningen.

*En elev ska få studiehandledning på sitt modersmål, om eleven behöver det. En elev som ska erbjudas modersmålsundervisning och som före sin ankomst till*

*Sverige har undervisats på ett annat språk än modersmålet får ges studiehandledning på det språket i stället för på modersmålet, om det finns särskilda skäl.*

Studiehandledning på modersmålet kan ges antingen i form av extra anpassningar inom ramen för den ordinarie undervisningen eller i form av särskilt stöd. För att studiehandledning på modersmålet ska räknas som särskilt stöd ska insatserna vara av sådan ingripande karaktär som normalt inte är möjliga att genomföra av lärare inom ramen för den ordinarie undervisningen. Även hur omfattande och varaktiga insatserna är har betydelse när man ska avgöra om studiehandledning på modersmålet ska ses som särskilt stöd. Om det finns risk att en elev inte kommer att nå de kunskapskrav som minst ska uppnås i ett eller flera ämnen, trots att stöd ges i form av extra anpassningar inom ramen för den ordinarie undervisningen, ska detta anmälas till rektorn. Rektorn ska då se till att elevens behov av särskilt stöd utreds skyndsamt. Visar en utredning att en elev är i behov av särskilt stöd kan studiehandledning på modersmålet ingå bland åtgärderna i åtgärdsprogrammet. Eleven ska då få studiehandledning i den omfattning och på det sätt som behövs för att hon eller han ska ha möjlighet att nå de kunskapskrav som minst ska uppnås i det eller de ämnen som eleven uppvisar svårigheter i.

## 8. Elevhälsan

Nyanlända elever ska i likhet med andra elever erbjudas hälsobesök, men många elever har inga tidigare erfarenheter av elevhälsan. Viktigt är att skolsköterskan samarbetar med övrig personal inom elevhälsan och att elevhälsan vid behov samverkar med andra aktörer, exempelvis socialtjänst och hälso- sjukvård.

## 9. Studie- och yrkesverksamhet

Studie- och yrkesvägledning utgår från att individen gör fria och informerade val om sin framtid. Men nyanlända behöver mer lärande samtal med sin studie- och yrkesvägledare. Frågor om utbildning och arbetsliv i Sverige är centrala frågor som eleverna ofta inte har några andra att prata med om. De saknar dessutom svenska nätverk. Eleverna behöver även praktiska och konkreta erfarenheter och upplevelser av utbildning och arbetsliv för att kunna skapa sig bilder av vilka möjligheter som finns, inte enbart detaljerad information om olika gymnasieprogram.



## 10. Skolbiblioteket

Skolbibliotek är en pedagogisk resurs för undervisning och skolarbete. Enligt bibliotekslagen ska skolbiblioteken ägna särskild uppmärksamhet åt personer med andra modersmål än svenska. Det mångspråkiga arbetet bör vara förankrat hela vägen, hos skolledning, lärarkollegium och bibliotekspersonal för att bli relevant och få nödvändigt utrymme.

Att bygga upp ett mångspråkigt skolbibliotek kräver samarbete med många. Internationella biblioteket har sammanställt ett antal framgångsfaktorer för att få till stånd en fungerande verksamhet på området.

- Kartlägg vilka språkgrupper som finns i skolan! Det ger en bra grund för mångspråksarbetet.
- Skriv in mångspråksarbetet i skolbibliotekets och skolans enhetsplan. Se till att planen samspelar med kommunens biblioteksplan, för att klargöra ansvar, roller och samarbetsområden.

Att hitta former för samarbete med modersmålslärarna är en avgörande men också komplex fråga, bland annat eftersom modersmålsundervisningen ofta sker på någon annan skolan än den egna. Modersmålslärare kan ge inköpsvägledning och informera om den litteratur som används i undervisningen och de kan ge råd när det gäller läsnivåer.

Skolbiblioteket kan bidra till att stärka modersmålsundervisningen genom att tillhandahålla medier på de olika språken och visa engagemang även för den undervisning som sker på modersmålen.

## 11. Kompetensutveckling

Skolverket (2013) har identifierat faktorer för framgångsrikt arbete med barn och elevers språk- läs och skrivutveckling där har man uppmärksammat att det måste finnas ett samband mellan kompetensutvecklande insatser och undervisning i klassrummet. Det är viktigt att lärare och annan personal på förskolan eller skolan får vara delaktiga och att insatserna som görs känns meningsfulla. Det kollegiala lärandet bör stå i fokus och nätverk lärare emellan möjliggör samverkan. För att utveckla undervisning har det kollegiala lärandet större betydelse än enskilda prestationer.

En långsiktig planering är betydelsefull eftersom förändring tar tid. Målen måste vara tydliga och få eftersom för många mål kan hindra utvecklingsarbetets varaktighet och verkan. Under arbetets gång är det väsentligt att förankra insatserna i organisationen genom att ha rektors och förskolechefs stöd och engagemang för att legitimera och underbygga satsningen (Skolverket 2013).

Att språk och lärande hänger samman är tydligt framskrivet i läroplanerna, och en förutsättning för att eleverna ska kunna tillgodogöra sig skolans undervisning är att de kan skilja mellan vardagsspråk och skolspråk (Liberg m.fl. 2010, Skolverket 2012).

## 12. Slutsats

Utifrån denna rapport är behoven i Bollebygds kommun:

- Behörighet i svenska som andraspråk i årskurs 4-6
- Tydliggöra rutiner vid kartläggning, bedömning och beslut gällande nyanländas skolgång.
- Budget utifrån förändrat och utökat behov
- Studiehundledning där behov finns
- Stöd till pedagoger som möter barn och unga med trauma eller fått avvisningsbeslut
- Kompetensutveckling till all personal
- Kompetensutveckling för rektorerna. Skapa kunskap om regelverket samt styrning och ledning utifrån nyanländas lärande
- SYV:s uppdrag för de nyanlända behöver tydliggöras
- Synliggöra fritidshemmens betydelse för de nyanländas lärande