



**BOLLEBYGDS
KOMMUN**

Bildnings- och omsorgsnämnden

Strategier

Planeringsförutsättningar

Budget Bollebygds kommun

[Verksamhetsplan och budget](#)

Enhetsplan

Medarbetarplan

Fastställt:

Bildnings- och omsorgsnämnden 2017-12-18

Dnr BON2017/341

Verksamhetsplan och budget för bildnings- och omsorgsnämnden 2018

1. SAMMANFATTNING	4
2. INLEDNING	5
2.1 VERKSAMHETSPLANENS FUNKTION.....	5
2.2 VISION OCH MÅL	5
2.3 BILDNINGSG- OCH OMSORGSNÄMNDENS EGNA MÅL.....	5
2.4 ÖVERGRIPANDE OM NÄMNDENS VERKSAMHET	5
3. MÅL OCH NYCKELTAL.....	8
3.1 KOMMUNFULLMÄKTIGES MÅL FÖR BILDNINGSG- OCH OMSORGSNÄMNDEN.....	8
3.2 NYCKELTAL.....	19
4. EKONOMI	21
1.1 BUDGETRAM	21
1.2 INTERNBUDGET PER VERKSAMHET	22
1.3 INVESTERINGAR.....	24
5. PRESTATIONER.....	25
5.1 FÖRSKOLA.....	26
6. PERSONAL.....	27
6.1 KOMPETENSFÖRSÖRJNING	27
6.2 MÅNGFALD OCH JÄMSTÄLLDHET	28
6.3 ARBETSMILJÖ OCH HÄLSA.....	29
7. ÅRETS VERKSAMHET I ÖVRIGT	30
7.1 DIGITALISERING	30
7.2 TIMPLAN FÖR GRUNDSKOLAN.....	30
7.3 PROGRAMMERING I GRUNDSKOLAN.....	30
7.4 LOKALER	31
7.5 FALLPREVENTION ÄLDREOMSORG.....	31
7.6 HELTID SOM NORM	31
7.7 BOENDESTÖD.....	32
7.8 INTEGRATIONSSTRATEGIN.....	32
7.9 UPPFÖLJNING AV SKOLINSPEKTIONENS REGELBUNDA TILLSYN	32
7.10 LEDNINGSSYSTEM FÖR SYSTEMATISKT KVALITETSARBETE	32
7.11 RÄTTEN TILL FÖRSKOLA	33
7.12 FÖRSKOLEKLASS BLIR OBLIGATORISK	33
7.13 DIGITALA NATIONELLA PROV	33
8. INTERNKONTROLL.....	34
8.1 NÄMNDENS INTERNKONTROLLARBETE FÖR 2018.....	34
8.2 ÖVRIGA DELAR I INTERNKONTROLLEN.....	34
9. UPPFÖLJNING UTIFRÅN STYRDOKUMENT	35
9.1 EJ VERKSTÄLLDA BESLUT	35
9.2 LEX SARAH RAPPORT	35

9.3 VÅRDGIVARENS SKYLDIGHET ATT BEDRIVA ETT SYSTEMATISKT PATIENTSÄKERHETSARBETE	35
9.4 LEX MARIA- ANMÄLNINGAR.....	35
9.5 KLAGOMÅL.....	35
9.6 KRÄNKNINGAR OCH TRAKASSERIER ENLIGT SKOLLAGEN	35
9.7 SKOLPLIKTSBEVAKNING	36
9.8 ANMÄLNINGAR OCH ÖVERKLAGANDE.....	36

1. Sammanfattning

Kommunfullmäktige beslutade den 26 oktober 2017 § 165 att tilldela bildnings- och omsorgsnämnden 389 500 tkr. Bildnings- och omsorgsnämnden kompenseras för ökade volymer inom verksamheterna förskola, förskoleklass, fritidshem samt äldreomsorg. För att beräkna ramförändringens storlek används en modifierad enhetskostnad för respektive verksamhet. Enhetskostnaderna korrigeras avseende så kallade overheadkostnader och i vissa fall även lokalkostnader. Tanken är att en ökning eller minskning av verksamhetens volym inte automatiskt för med sig ökade eller minskade kostnader för administration, ledning och lokaler. Utöver dessa ökade prestationer tillförs Bildnings- och omsorgsnämnden medel för fler insatser inom LSS. Totalt uppgår ersättningen för befolkningsförändringar till 18 000 tkr för bildnings- och omsorgsnämnden. Bildnings- och omsorgsnämnden får också en förstärkning av individ- och familjeomsorgen, med 5000 tkr. Kommunfullmäktige har också beslutat om tolv mål för nämndens verksamhet 2018. I rapporten redogörs kring hur målen ska nås.

Budgeten för hemtjänst bygger på den framräknade LOV-ersättningen. LOV ersättningen ändras from den 1 januari 2018 till 431 kr för omsorgsinsatser (inkl moms-kompensation på 5,86 kr) respektive 340 kr för serviceinsatser verkställda av extern utförare.

2. Inledning

2.1 Verksamhetsplanens funktion

Detta dokument är Bildnings- och omsorgsnämndens verksamhetsplan och budget för 2018. Här anges vilka mål som nämnden ska nå under året och vilken budget som är styrande. Till sin hjälp med detta har nämnden bildnings- och omsorgsförvaltningen Förvaltningen består i sin tur av 20 enheter som alla gör sina egna enhetsplaner. I slutet av kedjan återfinns förvaltningens alla 500 medarbetare som genom enskilda utvecklingsplaner kan ha ytterligare konkretiserade mål och uppgifter. På det viset knyts styrkedjan samman; från de förtroendevalda i kommunfullmäktige, till den enskilde medarbetaren.



2.2 Vision och mål

Kommunfullmäktiges vision för Bollebygds kommun är "Bollebygd – kommunen där vi bor bra och lever länge". Med utgångspunkt i visionen har övergripande mål formulerats av kommunfullmäktige. De övergripande målen är fyra till antalet och gäller från och med 2016 till och med 2019:

- Ökat arbetsdeltagande
- Trygga och goda uppväxtvillkor
- Åldrande med livskvalitet
- Hållbar livsmiljö

Utifrån de övergripande målen har kommunfullmäktige fastställt nämndspecifika mål. Dessa redogörs för i kapitel 3. Nämnderna kan formulera egna mål som inte

ska redovisas till kommunfullmäktige. Det har Bildnings- och omsorgsnämnden inte gjort.

2.3 Bildnings- och omsorgsnämndens egna mål

Bildnings- och omsorgsnämnden har inte satta egna mål.

2.4 Övergripande om nämndens verksamhet

Bildnings- och omsorgsnämnden ansvarar för kommunens uppgifter i enlighet med reglemente antagen av kommunfullmäktige 2016-11-10 § 166.

Förvaltningen är indelad i två spår.

Bildning

Verksamheten omfattar all utbildningsverksamhet samt kultur och fritid i kommunen såsom bibliotek, föreningsstöd, kultur, turism, förskola, förskoleklass, grundskola, fritidshem, grundsärskola, gymnasieskola och vuxenutbildning. Inom verksamheten finns åtta enheter

- Förskoleområde 1 (Ekdalens och Söråns förskolor)
- Förskoleområde 2 (Krokdals och Odensgårdens förskolor)
- Förskoleområde 3 (Eriksgårdens och Nya Slättängsgårdens förskolor)
- Bollebygds skolan F-3
- Bollebygds skolan 4-6
- Bollebygds skolan 7-9
- Örelundskolan och Töllsjöskolan
- Bibliotek

Omsorg

Verksamheten omfattar allt inom socialtjänst, funktionsnedsättning, hälso- och sjukvård, äldreomsorg.

Individ- och familjeomsorg

Individ- och familjeomsorgen (IFO) är en del av socialtjänsten, och har det yttersta ansvaret för människor i utsatta livssituationer. Verksamheten omfattar i huvudsak följande områden, stöd och rådgivning till barn, ungdomar och familjer, stöd och rådgivning till personer med missbruksproblem och deras anhöriga samt bedömning av rätten till ekonomiskt bistånd till enskilda och familjer. Individ och familjeomsorgen är också var myndighetsutövningen vad gäller LSS och Biståndsbedömning äldre är organiserad.

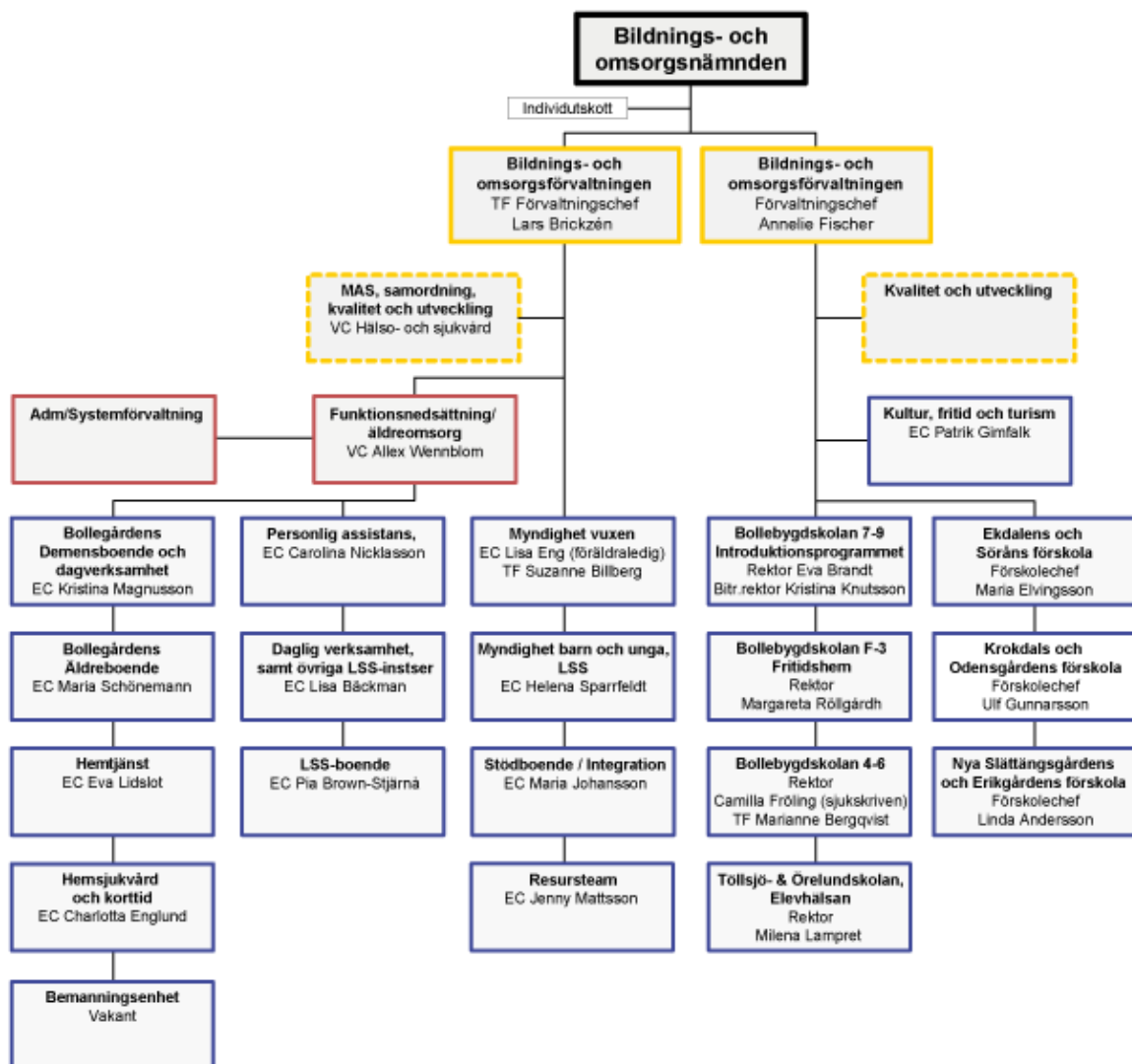
Inom IFO finns fyra enheter:

- Myndighetsteamet Vuxen
- Myndighetsteamet Barn och unga
- Integration och stödboende
- Resursteamet

Funktionsnedsättning och äldreomsorg

Verksamheten omfattar verkställighet av insatser riktade mot äldre och funktionsnedsatta utifrån beslut grundade i Socialtjänstlagen och i Lagen om särskilt stöd och service till vissa funktionshindrade (LSS). Inom verksamheten finns nio enheter:

- Hemtjänst,
- Särskilt boende (kognitiv svikt), dagverksamhet
- Särskilt boende
- Hemsjukvård, korttid
- Bemanningseenhet
- Bostad med särskild service (gruppboende och servicebostad)
- Personlig assistans
- Daglig verksamhet samt andra insatser inom LSS



3. Mål och nyckeltal

3.1 Kommunfullmäktiges mål för bildnings- och omsorgsnämnden

Ökat arbetsdeltagande

Sjukfrånvaron ska minska

Speciellt fokus på traditionella kvinnodominerade arbetsplatser. Där vi ser en hög sjukfrånvaro. Viktigt att inte enbart se på åtgärder på individnivå utan även uppmärksamma strukturella orsaker.

Mätmetod

Mätning av sjukfrånvaro görs genom uttag av statistik från personalsystemet. Måluppfyllelse mäts på helår i samband med årsredovisningen och avser förvaltningens totala sjukfrånvaro.

De enheter som har ett lågt utgångsvärde per 2017 bedöms ha uppnått målet på enhetsnivå om en låg sjukfrånvaronivå bibehålls.

Tidpunkt för mätning

Uppföljning av sjukfrånvaron görs löpande på enhetsnivå. På förvaltningsnivå sker uppföljning i samband med delårsrapporten i augusti. Måluppfyllelsen mäts på helår i samband med årsredovisningen.

Hur ska målet nås

Arbetsmiljön för kommunens medarbetare ska präglas av ett kontinuerligt arbete för att främja hälsa och förebygga ohälsa. Avgörande faktorer för att bedriva ett bra systematiskt arbetsmiljöarbete är goda kunskaper om arbetsmiljö hos både chefer och medarbetare.

Särskild uppmärksamhet ska under året ägnas åt den organisatoriska och sociala arbetsmiljön. Genom att arbeta med de strukturella och organisatoriska orsakerna till ohälsa och sjukfrånvaro ska friska, hållbara arbetsplatser skapas.

I den avsiktsförklaring om åtgärder för friskare arbetsplatser som parterna har tecknat nämns bland annat styrning och ledning för hållbar hälsa och minskad sjukfrånvaro. För att kunna utöva ett närvarande ledarskap och forma en god och hållbar arbetsmiljö för sina medarbetare behöver chefer rätt förutsättningar, och de behöver uppleva att organisationen ger tillräckligt stöd i det förebyggande arbetsmiljöarbetet. Chefers egen arbetsmiljö och förutsättningar att bedriva ett närvarande ledarskap kommer därför att vara ett särskilt fokusområde under året.

Kunskaperna om kommunens interna systematiska arbetsmiljöarbete ska öka hos såväl medarbetare och chefer för att säkerställa att det bedrivs ändamålsenligt. Samtliga verksamheter ska under året arbeta utifrån en årsplanering för att utbilda och informera om de olika delarna i SAM. I praktiken innebär detta att delar av arbetsplatsträffarna tas i anspråk av genomgång av kommunens olika rutiner, regler och policydokument som har bäring på arbetsmiljön.

Sedan tidigare genomförs skydds rond för fysisk arbetsmiljö varje höst, och medarbetarenkät genomförs vartannat år, företrädesvis på våren. Från och med 2018 ska ansvarig chef genomföra en skydds rond av den psykosociala arbetsmiljön under våren. De år den kommungemensamma medarbetarenkäten genomförs ställs inte krav på att psykosocial skydds rond ska genomföras.

Under året också kommer rehabiliteringsprocessen att utvecklas och förtydligas, och ett systemstöd för att arbeta med rehabilitering kommer att implementeras. Organisationens chefer kommer under året att utbildas både i rehabiliteringsprocessen och i systemstödet. Cheferna kommer också att utbildas i frågor som rör alkohol och droger i arbetslivet.

Resultatet av medarbetarenkäten 2017 var överlag gott, och förvaltningarna kommer under året att arbeta vidare med materialet på olika nivåer i organisationen. Frågor om arbetsbelastning och arbetets mängd och innehåll är fortsatt utmaningar, liksom områdena kränkande särbehandling, diskriminering samt hot och våld. Samtliga arbetsplatser kommer att arbeta med det egna resultatet av medarbetarenkäten utifrån framtagna handlingsplaner.

Bemanningsproblematiken inom flera av kommunens verksamheter har under de senaste åren blivit alltmer påtaglig, både vad gäller vakanser som tar lång tid att tillsätta, och kanske främst vad gäller vikarietillsättning i samband med korttidsfrånvaro. Detta utgör ett arbetsmiljöproblem för medarbetare inom flera av kommunens verksamheter, och flertalet satsningar görs inom kompetensförsörjningsområdet för att åtgärda detta, till exempel arbetet med heltid som norm.

Öka andelen heltidsarbetande enligt gällande kollektivavtal mellan Sveriges kommuner och landsting (SKL) och Kommunal: Heltid som norm.

Mätmetod

Mätning av andelen heltidsanställningar och andelen heltidsarbetande görs via personalsystemet. Mätning görs på kommunövergripande nivå dock med särskild redovisning för verksamhetsområde äldreomsorg och funktionsnedsättning.

Tidpunkt för mätning

Mätning görs per den 1 november.

Hur ska målet nås

I Huvudöverenskommelsen från 2016 mellan Kommunal och SKL regleras att samtliga kommuner ska ta fram en handlingsplan för att senast den 31 maj 2021 ha infört heltid som norm. Överenskommelsen innebär i praktiken att redan anställda ska erbjudas arbeta heltid, att nya medarbetare ska anställas på heltid samt att fler medarbetare med heltidsanställningar också ska arbeta heltid. Arbetet har påbörjats under 2017 och fortgår under 2018 enligt de nationella direktiv som åtföljer överenskommelsen.

Skapa ökade möjligheter till sysselsättning för personer som står långt från arbetsmarknaden.

Mätmetod

Antalet personer som går vidare till annan sysselsättning.

Tidpunkt för mätning

Mätningar genomförs i samband med delårsrapport samt i årsrapporten.

Hur ska målet nås

Förvaltningen ska arbeta för att fler personer ska ges en möjlighet till aktivitet och sysselsättning. Inom kommunens arbetsmarknadsenhet pågår i dag flera aktiviteter, som syftar till att deltagarna, utifrån sina individuella förutsättningar ska närma sig den reguljära arbetsmarknaden.

Gemensamt med arbetsförmedlingen och med stöd av DUA¹ skall arbetet med ungas och nyanländas etablering i arbetslivet stärkas. Tanken är att kommunen tillsammans med Arbetsförmedlingen tar fram ett antal sysselsättningsspår i både kommunal verksamhet och i det privata näringslivet. Dessa spår ska sedan leda till anställning. I spåren ska den nyanlände få hjälp med kartläggning, vägledning/handledning, språkintröduktion, praktik, extratjänster och utbildning. På så sätt kortas etableringstiden ner, människor blir självförsörjande snabbare och samtidigt täcks ett framtida kompetensförsörjningsbehov inom Bollebygds kommun.

Som ett komplement till de aktiviteter, som sker inom arbetsmarknadsenhetens egen verksamhet är det viktigt att kommunen som arbetsgivare och näringslivet i övrigt ställer upp med praktikplatser för de personer, som behöver mer yrkeserfarenhet och referenser för att kunna få ett riktigt jobb. Det är ett

¹ Delegationen för unga och nyanlända till arbete har regeringens uppdrag att främja statlig och kommunal samverkan och utvecklandet av nya samverkansformer i syfte att effektivisera unga och nyanländas etablering i arbetslivet.

prioriterat uppdrag att alla verksamheter inom kommunen ska vara öppna för att ta emot praktikanter.

Trygga och goda uppväxtvillkor

Alla elever ska vara behöriga till gymnasieskolan.

Mätmetod

Andelen elever som minst är behöriga till gymnasieskolans yrkesprogram.

Tidpunkt för mätning

Delårsrapporten samt i årsrapporten 2018

Hur ska målet nås

Verksamheten i Bollebygds skolor ska vila på vetenskaplig grund och beprövad erfarenhet samt ha sin utgångspunkt i styrdokumentet. Påvisbar betydelse för framgångsrikt arbete i verksamheterna är att skapa goda relationer och ha höga förväntningar mellan vuxna och elever. Läraren ska ha god förmåga att fokusera på vad, som är väsentligt i undervisningen och att eleven ges regelbunden återkoppling. Lärarens kompetens, förmåga och engagemang är de undervisningsrelaterade faktorer som i högsta grad påverkar resultatet.

Framgångsrika lärare har goda ämneskunskaper och god didaktisk kompetens och förmåga att balansera dessa så att de skapar ett sammanhang och en röd tråd för elevernas lärande. De kan anpassa innehåll och metod i undervisningen efter både elevernas förutsättningar och den givna situationen och har tillgång till en bred arsenal av metoder och verktyg att använda i sitt arbete. Läraren är tveklöst ledare i sitt klassrum. De skapar struktur i arbetet och kan tydliggöra för eleverna både vilka mål man arbetar mot, och vilka ansträngningar som krävs för att nå målen. Läraren motiverar också eleverna genom att ha ändamålsenliga förväntningar på dem och samtidigt koppla undervisningen till elevernas erfarenhet.

Det är av vikt att man har en undervisningsmiljö, som stödjer och strukturerar elevens lärande och utveckling. En miljö där läraren leder kunskapsutvecklingen, skapar delaktighet och utmanar och stimulerar genom att variera undervisningen

och sätta mål och förväntningar lite bortom kunskapshorisonten. Ett av verktygen för undervisningen är den digitala miljön, som behöver lyftas fram och användas strategiskt.

Elevhälsans främsta uppdrag är att arbeta hälsofrämjande och förebyggande med syfte att stödja elevernas utveckling mot utbildningens mål. I elevhälsans gemensamma uppdrag ingår att främja elevers lärande, utveckling och hälsa, förebygga ohälsa och inlärningssvårigheter samt att bidra till att skapa miljöer, som främjar lärande, utveckling och hälsa.

Skolbibliotekets roll för elevers lärande är en viktig faktor för hög måluppfyllelse. Skolbiblioteket ska vara en del av den dagliga verksamheten och en självklar komponent i den pedagogiska planeringen. Att kunna läsa innebär att ha nycklar till nästan allt i samhället. Det är en förutsättning både för lärande i skolans alla ämnen och för framtida delaktighet i yrkes- och samhällsliv. Att kunna läsa utvecklar också fantasin och förmågan att förstå olika perspektiv. Att läsa vidgar världen på många sätt och i dagens samhälle är god läsförståelse fullständigt nödvändigt för den demokratiska individen. Här kan skolbiblioteket fylla en stor uppgift.

Alla barn ska ha tillgång till en förskola där verksamheten är lärorik.

Mätmetod

Andel legitimerade förskollärare

Barngruppernas storlek

Barn per årsarbetare

Barn per förskollärare

Tidpunkt för mätning

Delårsrapporten samt i årsrapporten 2018

Hur ska målet nås

Verksamheten i Bollebygds förskolor ska vila på vetenskaplig grund och beprövad erfarenhet samt ha sin utgångspunkt i styrdokumentet. Påvisbar betydelse för framgångsrikt arbete i verksamheterna är att skapa goda relationer och ha höga förväntningar mellan vuxna och barn. Förskolläraren ska ha god förmåga att fokusera på vad, som är väsentligt i undervisningen. Förskollärarens kompetens, förmåga och engagemang är de undervisningsrelaterade faktorer som i högsta grad påverkar resultatet.

Förskolläraren skapar förutsättningar för barns lärande samt har vetskapen om hur detta ska kunna utvecklas. Förskolläraren ska förstå barnets meningsskapande genom att tolka hur världen ter sig utifrån det enskilda barnets perspektiv. Förskolan ska under dagen ha en struktur där verksamheten växlar mellan individ- och gruppnivå för att kunna påverka barnet i lärandet. Alla barn i Bollebygds kommun ska ha tillgång till en förskola där verksamheten är lärorik.

Det är av vikt att man har en undervisningsmiljö, som stödjer och strukturerar barns lärande och utveckling. En miljö där förskolläraren leder kunskapsutvecklingen, skapar delaktighet och utmanar och stimulerar genom att variera undervisningen och sätta mål och förväntningar lite bortom kunskapshorizonten. Ett av verktygen för undervisningen är den digitala miljön, som behöver lyftas fram och användas strategiskt.

Alla elever i fritidshemmen ska ha tillgång till en verksamhet där deras utveckling och lärande stimuleras samt erbjuder dem en meningsfull fritid och rekreation.

Mätmetod

Andel utbildade med inriktning mot fritidshemmet

Elev per årsarbetare

Antal elever per grupp

Tidpunkt för mätning

Delårsrapporten samt i årsrapporten 2018

Hur ska målet nås

Undervisningen i fritidshemmet kompletterar förskoleklassen och skolan genom att lärandet i högre grad ska vara situationsstyrt och upplevelsebaserat och utgå från elevernas behov, intressen och initiativ. Betydelsefulla inslag i undervisningen ska vara lek, rörelse och skapande med estetiska uttrycksformer samt utforskande och praktiska arbetssätt för att främja elevernas fantasi, inlevelse och samarbetsförmåga. Undervisningen i fritidshemmet kompletterar även genom att erbjuda eleverna rekreation och vila för hälsa och välbefinnande.

Verksamheten i Bollebygds fritidshem ska vila på vetenskaplig grund och beprövad erfarenhet samt ha sin utgångspunkt i styrdokumentet. Påvisbar betydelse för framgångsrikt arbete i verksamheterna är att skapa goda relationer och ha höga förväntningar mellan vuxna och elever. Pedagogerna på fritidshemmen ska ha god förmåga att fokusera på vad, som är väsentligt i undervisningen och att eleven ges regelbunden återkoppling. Pedagogernas kompetens, förmåga och engagemang är de undervisningsrelaterade faktorer som i högsta grad påverkar resultatet.

Det är av vikt att man har en undervisningsmiljö, som stödjer och strukturerar elevens lärande och utveckling. En miljö där pedagogerna leder kunskapsutvecklingen, skapar delaktighet och utmanar och stimulerar genom att variera undervisningen och sätta mål och förväntningar lite bortom kunskapshorisonten.

Kommunen ska tillse att det finns tillgång till familjehem, hem för vård och boende och stödboende i egen regi.

Mätmetod

Kvalitativ beskrivning kring hur arbetet fortskrider.

Tidpunkt för mätning

Årsrapporten 2018

Hur ska målet nås

Genom att säkra kompetensen och resurser inom verksamheten individ och familjeomsorg skall förutsättningar att nå målet finnas och bibehållas.

Verksamheten skall under 2018 se över strategier och behov för att kunna säkerställa tillgången.

Åldrande med livskvalitet

Äldre ska kunna åldras med bibehållet oberoende

Mätmetod

Följa upp indikatorer i Socialstyrelsens brukarenkät "Så tycker äldre om äldreomsorgen"

Antalet medarbetare som är utbildade i IBIC.

Tidpunkt för mätning

Årsrapporten 2018

Hur ska målet nås

Socialtjänstlagen styr äldreomsorgens verksamheter. Här ingår sedan 1 januari 2011 en nationell värdegrund för äldreomsorgen (5 kap. 4 § SoL). Den säger att arbetet inom äldreomsorgen ska inriktas på att äldre personer får leva ett värdigt liv och känna välbefinnande. Där finns också en bestämmelse, som säger att äldre personer ska, så långt det är möjligt, kunna välja när och hur stöd och hjälp i boendet och annan lättåtkomlig service ska ges (5 kap. 5 § SoL).

Under 2016 och 2017 har flera chefer och handläggare gått en endagsutbildning i IBIC (Individens behov i centrum). Det är ett strukturerat och systematiskt arbetssätt som socialstyrelsen utformat utifrån evidensbaserad teori och praktik. IBIC syftar till att individen får sina behov beskrivna på ett likvärdigt sätt i hela landet och att individen får möjlighet att stärka sina egna resurser avseende delaktighet i genomförande av aktiviteter. IBIC ger även ett stöd i samtal med anhöriga för att beskriva deras situation och behov av stöd.

I praktiken innebär det att den enskildes biståndsbeslut fokuserar på vilka behov som faktiskt föreligger samt vilka mål den enskilde vill uppnå med hjälp av insatser från kommunen. Systematiken i arbetssättet innebär att det vid

uppföljningen finns bevis på om metoderna som använts för att nå den enskildes mål har fungerat. Systematiken ökar delaktighet och aktivitet för den enskilde.

För den enskilde innebär det nya arbetssättet större möjligheter att bibehålla funktioner, ökade möjligheter att påverka hur det stöd som de beviljats ska genomföras och i högre grad möjlighet till insyn och förståelse för processen från ansökan till utförande när både beslut och genomförandeplan blir tydligare.

IBIC leder till bibehållet oberoende genom en väl genomarbetad och strukturerad behovsanalys. Ju mer den enskilde kan utföra på egen hand desto högre blir bibehållande av funktioner och därmed oberoende. Därför blir ett större inflytande i hur hjälpen ska ges, i vilka moment, av vikt för bibehållet oberoende.

Under våren 2017 genomförde socialstyrelsen en enkätundersökning, som gick ut till alla personer som fyllt 65 år och hade hemtjänst i ordinärt boende eller bodde på boende på särskilt boende. Resultatet presenterades i en rapport, "Så tycker de äldre om äldreomsorgen 2017". En del av enkäten handlade just om brukarens möjlighet att påverka utförandet av hjälpen, om möjligheterna att välja tid för insatsen och huruvida handläggarens beslut är anpassat efter behovet.

Tabell 1. Enkät äldreomsorgen 2017 Bollebygd

		Särskilt boende	Hemtjänst
Brukar personalen ta hänsyn till dina åsikter och önskemål om hur hjälpen ska utföras?	<i>% jakande svar:</i>	89 %	85 %
Brukar du kunna påverka vid vilka tider som du får hjälp? T. ex tid för att duscha/bada, gå och lägga sig etc.	<i>% jakande svar:</i>	58 %	57 %
Är handläggarens beslut anpassat efter dina behov?	<i>% jakande svar:</i>	-	75 %

Siffrorna från enkäten är värden som indikerar hur IBIC kan komma att påverka kvalitén i verksamheterna under de närmast kommande åren. IBIC ska införas i hela verksamhetsområdet äldreomsorg och införandets olika faser är utsträckta från 2017-2020.

Enligt Socialstyrelsen² kommer var tredje svensk att vara över 60 år 2025. Kostnaderna för äldreomsorgen kommer att öka. Alla äldre har inte lika goda möjligheter till god hälsa. Det är aldrig för sent att främja god hälsa med förebyggande insatser.

Hälsa är ett tillstånd av fysiskt, psykisk och socialt välbefinnande och inte bara frånvaro av sjukdom eller skada (WHO 1948). Det är känt att en känsla av sammanhang (KASAM) har stor betydelse för hur människor mår³. För att få en känsla av sammanhang behövs följande tre komponenter: begriplighet, hanterbarhet och meningsfullhet. Det betyder att den enskilde behöver förstå en situation för att kunna hantera den och därmed kan den bli meningsfull. Med åldrandet förloras kontexter som för många anses självklara såsom en arbetsplats, vänner och familj. Pensionering från arbetslivet kan vara svårt ur ett socialt perspektiv, med stigande ålder försvinner gamla vänner och kontakten med eventuell familj kan bli svårare att upprätthålla. Den äldre kan behöva stöd och hjälp med att hitta tillbaka till ett sammanhang och för hen meningsfulla aktiviteter. Det är viktigt att här beakta olikheter mellan människor och intressera sig för den enskildes behov, förmågor och intresseområde.

Tabell 2. Ur Socialstyrelsens enkät "Så tycker de äldre om äldreomsorgen 2017"

		Särskilt boende	Hemtjänst	
Besväras du av ensamhet?	<i>%Ja, ofta</i>	7 %	Kvinnor	9 %
			Män	15 %
Hur bedömer du ditt allmänna hälsotillstånd?	<i>% Ganska gott/mycket gott</i>	34 %	Kvinnor	32 %
			Män	29 %

² www.kunskapsguiden.se

³ Planera för mirakel (Westlund & Sjölund 2008)

Hur nöjd eller missnöjd är du med de aktiviteter som erbjuds på ditt äldreboende?	% Mycket nöjd/Ganska nöjd	74 %	-	-
---	---------------------------	------	---	---

(Brukarenkäten för äldreboende har färre än 30 svarande och resultatet redovisas endast i totalt värde).

Hållbar livsmiljö

Anhörigstödet ska utvecklas.

Mätmetod

Kvalitativ undersökning. Information om kommunens verksamhet är tydlig och lättåtkomlig.

Tidpunkt för mätning

Årsrapporten 2018

Hur ska målet nås

Socialtjänstlagen 5 kap. 10 § behandlar stöd till anhöriga som vårdar en närstående. Nämnden ska underlätta för dem som vårdar en närstående som är långvarigt sjuk, är äldre eller funktionshindrad. Anhörigstödet ska innefatta alla socialtjänstens verksamheter och syftar till att ge stöd till anhöriga vilket ska minska psykisk och fysisk belastning för den anhörige.

Bollebygds kommun ansvarar för att upprätta planer för hur reglerna ska efterföljas i socialtjänsten och därtill även informera kommuninnevånarna samt följa upp.

I många fall så kommer socialtjänsten i kontakt med anhöriga som vårdar när de ansöker om stöd från kommunen. Det kommer bli lättare att fånga upp de

personernas behov när utredningar genomförs enligt IBIC där anhöriga har en tydligare roll vid inhämtning av information om behov hos den sökande. Här synliggörs den anhöriges situation och behov av stöd.

Andelen kulturaktiviteter i kommunen ska öka.

Mätmetod

Andel kulturarrangemang i kommunens olika delar

Andel externa medel/egensatsade medel till kulturarrangemang

Tidpunkt för mätning

Årsrapporten 2018

Hur ska målet nås

Målet hör lite ihop med civilsamhälle och föreningsmål då föreningslivet också kan ta ett större ansvar för kulturella aktiviteter i kommunen. En ökad aktivitet och samarbete med den nystartade (2017) riksteaterföreningen och kulturföreningen med kommunen som initiativtagare 2018. I samband med översyn av stödet och riktlinjerna för föreningslivet ses även stödet till kulturella föreningar översynas. Ökat samarbete med kultur i väst om arrangörsstöd och publikutveckling.

Ökat fokus på Töllsjö Filialbibliotek som mötesplats med fler kulturella aktiviteter och möten i samband med meröppet. Ökad marknadsföring av platser i kommunen lämpade för kulturaktiviteter och ett ökat samarbete med fler arrangemang som följd tillsammans med kommunens kulturella näringar till exempel caféer, restauranger, torghandel med mera.

Verksamheterna ska skapa en tillgänglig miljö utifrån var och ens egna möjligheter.

Mätmetod

Förskolor och skolor ska ha aktuella planer gällande diskriminering, trakasserier och kränkande behandling.

Kvantitativ uppföljning av antalet reflektionsmöten.

Socialstyrelsens enhetsundersökning LSS

Tidpunkt för mätning

Årsrapporten 2018

Hur ska målet nås

Bildning

Värdegrundsarbetet sker överallt och hela tiden. Barn och elever ska känna sig trygga och få vara som de vill vara. De ska kunna påverka sin egen skolsituation genom delaktighet och inflytande och samtidigt utveckla förmågor för att aktivt kunna verka i demokratin.

Arbetet med värdegrunden kan inte skiljas från undervisningen. Det praktiseras av alla i det arbete som genomförs i förskolan och skolan. I klassrum, på skolgården, vid samlingen och mellanmålet. Barn och elevers individuella rättigheter ska främjas samtidigt som deras demokratiska kompetenser utvecklas i samspel med andra.

Det är förskolans och skolans uppdrag att se till att alla barn och elever, oavsett könstillhörighet, får pröva och utveckla sina förmågor och sina intressen. Alla barn och elever, både flickor och pojkar, har också rätt till en utbildning fri från diskriminering, trakasserier och kränkande behandling.

Äldreomsorg

Sedan den 1 januari 2011 innehåller socialtjänstlagen en värdegrund för äldreomsorgen (5 kap. 4 § SoL) varför verksamheterna under några år har bedrivit ett värdegrundsarbete där personal träffas i reflektionsgrupper med en utbildad värdegrundsledare som leder äldreomsorgens värdegrundsarbete. Att implementera en ny värdegrund och ändra attityder är tidkrävande och mödosamt.

Människor är olika och ju äldre vi blir desto mer olika vi blir. Värdegrundsarbetet är vägen till en jämlik äldreomsorg där verksamheterna tar hänsyn till olikheter och integritet.

Funktionsnedsättning

Området funktionshinder styrs av Lagen om särskild service (LSS 1993:387) där står bland mycket annat att verksamheten ska främja jämlika levnadsvillkor och full delaktighet i samhällslivet. Verksamheten ska vara grundad i respekt för den enskildes självbestämmande och integritet. Rättigheterna regleras även i FN:s konvention om mänskliga rättigheter. Bollebygds kommun har antagit en policy för funktionshinderfrågor och som syftar till att säkerställa att kommunen efterlever FN:s konvention om rättigheter för personer med funktionshinder. Prioriterade områden är medvetenhet och bemötande, tillgänglighet, delaktighet och samordning.

Ökat samarbete med idrotts- och fritidsföreningar, byalag, pensionärsorganisationer och andra utvecklingsgrupper. Utveckla forum för återkommande dialog.

Mätmetod:

Under 2018 mäter och utvärderas alla föreningsträffar och dialoger där kommun och föreningsliv ingår. En redovisning av vilka kommunala representanter som har medverkat.

Tidpunkt för mätning:

Årsrapporten 2018

Hur ska målet nås:

Att med flera små förändringar lyfta föreningslivets aktiviteter i kommunen och se det gemensamma värdet hos kommunens invånare genom bland annat hålla återkommande dialoger om sådana frågor som lyfts av föreningarna, där de vill känna en delaktighet och inflytande. En revidering och en indexuppräknings av stödet till föreningslivet bör införas inför årsskiftet 2018/2019.

Att arbeta med en attitydförändring inom föreningslivet är nog enda möjligheten att få ett blomstrande civilsamhälle där alla arbetar för medborgarnas bästa. Alla

föreningar ska se det kommunala stödet som en medpart och inte som en motförhandlare. Revidering av riktlinjer för föreningsstödet inklusive pensionärsorganisationer och sociala och kulturella föreningar samt digitalisering av föreningarnas ansökningssystem prioriteras 2018.

Mål för god ekonomisk hushållning

All verksamhet ska så långt som möjligt bedrivas inom kommunen. Hemmaplanslösningar ska eftersträvas och öka kontinuerligt, så att alla kommuninvånare i möjligaste mån kan erbjudas verksamhet i hemkommunen

Mätmetod

En mätning av hur många köpta platser som finns inom respektive verksamhet

Tidpunkt för mätning

Årsrapporten 2018

Hur ska målet nås

Lokalförsörjning och kompetensförsörjning är två förutsättningar för att lyckas med målet. Vid varje beslut skall alltid hemmaplanslösning övervägas och utredas.

3.2 Nyckeltal

BON:

Tabell 3.

Nyckeltal	2015	2016	2017	Grön	Gul	Röd
Barnbokslån i kommunala bibliotek, antal/barn 0-17 år	18	15		>17	14-17	<14
Meritvärde i år 9, lägeskommun, genomsnitt 17 ämnen	226,3	233,0	235,9	>218	211-217	<212
Gymnasieelever med examen eller studiebevis inom 4 år, hemkommun, andel (%)	84,6 %	80		>81 %	78-80	<77 %
Invånare 16-64 år som är arbetslösa el. i konjunkturberoende program, andel	4,1	3,3		< 5,1 %	5,2-6,0	>6,0 %
Utförda och dokumenterade smärtskattningar med validerat instrument sista levnadsveckan	72,2%	72,7%	77,8 %	> 90 %	76-89%	< 75 %
Elever som deltar i musik- eller kulturskola som andel av invånare 7-15 år, (%)	13 %	11 %		>25 %	16-24	<15 %
Anställda i förskolan, andel (%) årsarbetare med förskollärarexamen (legitimation)	48	58		>75	43-75	<43
Brukare med mer än 120 timmar/månad hemtjänst inkl. dubbelbemanning	4	3		<1	1-2	>3

Barnbokslån i kommunala bibliotek, antal/barn 0-14 år

Antal barnbokslån under året dividerat med antal barn 0-14 år 31/12.

Källa: Kungliga biblioteket och SCB. Kommungruppen som Bollebygd hör till, pendlingskommun nära storstad, har ett medel på 12, riket har ett medel på 15.

Elever i åk. 9, meritvärde lägeskommun, genomsnitt (17 ämnen) (N15504)

Elevernas sammanlagda meritvärde dividerat med antal elever som fått betyg i minst ett ämne enligt det mål- och kunskapsrelaterade betygssystemet i årskurs 9. Betygen mäts före provning. Uppgifterna avser elever i kommunens egna skolor eller fristående skolor i kommunen, oavsett folkbokföringsort. Uppgiften avser läsåret. Meritvärdet för en elev utgörs av summan för de 17 bästa betygen i elevens slutbetyg (E=10, D=12.5, C=15, B=17.5 och A=20). Det möjliga maxvärdet är 340 poäng. Fr.o.m. 2016 exkluderas elever med okänd bakgrund.

Källa: Skolverket (Siris). Kommungruppen som Bollebygd hör till pendlingskommun nära storstad har ett medel på 233,7. Alla kommuners genomsnitt är 213,6.

Gymnasieelever med examen eller studiebevis inom 4 år, hemkommun, andel (%)

Antal folkbokförda elever i kommunen som började på gymnasium för fyra år sedan som fått examen eller studiebevis inom fyra år, inkl. IM dividerat med antal folkbokförda elever i kommunen som började på gymnasium för fyra år sedan, inkl. IM.

Källa: SCB. Kommungruppen som Bollebygd hör till pendlingskommun nära storstad har ett medel på 80,6 %. Alla kommuners genomsnitt är 78,7 %.

Invånare 16-64 år som är arbetslösa el. i konjunkturberoende program, andel (%)

Antal personer 16-64 år arbetslösa el. i konjunkturberoende program dividerat med antal invånare 16-64 år 31/12. Avser årsmedeltal.

Källa: SCB. Kommungruppen som Bollebygd till pendlingskommun nära storstad har ett medel på 4,7. Rikets siffror är 7,6.

Utförd och dokumenterad smärtskattning med validerat instrument sista levnadsveckan

I svenska palliativregistret ingår Socialstyrelsens kvalitetsindikatorer som bl.a. är andel utförd och dokumenterad smärtskattning, i syfte att öka patientens rättighet och behov av stöd i livets slut. Resultat för halvåret 2017 i Bollebygds kommun uppkom till 77.8 procent. Med validerat instrument menas ett redskap, utformad så att all skattning bekräftas korrekt utifrån en struktur med fast uppsatta riktlinjer och gränser, i syfte att minska risken för felkälla, eftersom påverkan av personliga preferenser sker då olika personer smärtskattar.

Källa: Svenska palliativregistret

Elever som deltar i musik- eller kulturskola som andel av invånare 7-15 år, (%)

Detta är ett utvecklingsnyckeltal, se frågor och svar på kolada.se för mer information. Antal elever som under året deltagit i musik- eller kulturskola dividerat med antal invånare 7-15 år. Källa: SMOK, Sveriges musik och kulturskoleråd samt SCB. Kommungruppen som Bollebygd hör till pendlingskommun nära storstad har ett medel på 22 %. Alla kommuners genomsnitt är 25 %.

Anställda i förskolan, andel (%) årsarbetare med förskollärarexamen

Andel årsarbetare med förskollärarexamen, kommunal regi.

Källa: Skolverket. Kommungruppen som Bollebygd hör till förortskommuner till storstäder har ett medel på 34 %. Alla kommuners genomsnitt är 42 %.

Brukare med mer än 120 timmar/månad inkl. dubbelbemanning

Brukare med dubbelbemanning som överstiger mer än 120 timmar och som inte är relaterat till arbetsmiljö bedömer Bollebygds kommun att kostnaden motsvarar en plats på särskilt boende. Källa Procapita och Laps Care.

4. Ekonomi

1.1 Budgetram

Tabell 4.

Budgetram	tkr
Budgetram 2017	371 509
Effekt fattade beslut	1 380
Befolkningsförändringar	18 000
Indexering	2 230
Politiska prioriteringar	5 000
Högre arbetsgivaravgifter	1 800
Justering lokalhyra	-900
Förändringskrav	-2 776
Totalt	396 243

Effekt fattade beslut:

Nämnden har för 2018 fått tilldelat 300 tkr för ökade kapitalkostnader för konstgräsplanen i Olsfors. Man har också tillförts medel för hyreskostnader för Stationshuset på 280 tkr och för den ökade hyreskostnaden för Bollebygds skolan på 800 tkr vilka inte avvecklats enligt plan.

Befolkningsförändringar:

Nämnden har för 2018 totalt tillförts 18 000 tkr i volymökning för befolkningsförändring. Av detta tillförs bildning 11 910 tkr och omsorg tillförs 5 774 tkr. 316 tkr läggs på gemensamt. Av ramökningen för befolkningsförändring på 18 000 tkr har 10 000 tkr redan fördelats i tilläggsanslag för volymökning 2017. Tilläggsanslaget har fördelats enligt: 3 900 tkr för funktionsnedsättning, 1 100 tkr för gemensamt, 3 100 tkr för förskola och 1 900 tkr för gymnasieskolan.

Indexering:

Indexeringen avser generell uppräknings motsvarande 2 % för kostnader av varor och tjänster. Det sker inte någon indexering av lönekostnader i denna budgetram.

Politiska prioriteringar:

I politiska prioriteringar har nämnden tillförts 5 000 tkr i förstärkning till individ- och familjeomsorgen.

Högre arbetsgivaravgifter:

Nämnden har tillförts 1 800 tkr pga. ökning av po- pålagget (arbetsgivaravgifter) samt för kostnader för höjd avtalspension.

Justering lokalhyra:

Budgeten har justerats ner med 900 tkr för nämnden, avseende sänkt ränta i internhyran vilket minskar nämndens kostnader.

Förändringskrav:

Förändringskravet är en rationalisering/besparing. För 2018 är förändringskravet differentierat och utgör för bildning- och omsorgsnämnden 0,7 %. Detta innebär att nämnden fräntas 2 776 tkr.

Total ram 2018 inkl. löneökning 2017 blir: 396 243 tkr.

1.2 Internbudget per verksamhet

Tabell 5.

Verksamhet	Budget 2018	Budget 2017
Äldreboende	41 601	39 994
Hemtjänst	20 065	24 118
Hemsjukvård och korttid	16 500	13 038
Funktionsnedsättning	42 810	39 356
Individ och familjeomsorg	31 402	27 082
Flykting	0	0
Nämnd	951	948
Gemensamt	3 773	3 670
Förskola och pedagogisk omsorg	57 949	57 071
Fritidshem	19 757	19 089
Förskoleklass, grundskola och grundsär	111 452	108 870
Gymnasium, IM och gymnasiesär	37 918	36 705
Vuxenutbildning	2 755	2 536

Kultur och fritid	9 310	9 465
Ej ramhöjande bidrag 2017 anl. ridskola		-433
Totalt	396 243	381 509

I budget 2017 ingår löneökning 2017 på 6 743 tkr samt fördelningen av tilläggsbeloppet på 10 000 tkr. Dessa fanns inte med i 2017 års ram för bildning- och omsorgsförvaltningen när kommunfullmäktige beslutade om *Mål och budget 2018-2020 för Bollebygds kommun*. Budgetramen 2017 är således större och därigenom även ramen 2018, än vad som angavs i dokumentet.

Äldreboende

Äldreboende har en högre budget än 2017 p.g.a. att verksamheten dagverksamhet flyttats till ansvaret för demensboendet. För närvarande är budgeten för nattpersonalen i sin helhet i äldreboendets budget. Nattpersonalen kommer även att fördelas till Hemtjänsten och Hemsjukvården, den fördelningen är ännu inte klar.

Hemtjänst

Hemtjänstens budget är nu 20 065 tkr, detta innefattar verksamhet hemtjänst med 19 915 tkr samt verksamhet Övrig verksamhet enligt SOL med en budget på 150 tkr. Verksamheten dagverksamhet är flyttad till äldreboendet samt korttiden är flyttad till hemsjukvården.

Hemsjukvård och korttid

Hemsjukvården består av tre verksamheter: hemsjukvård, rehabilitering samt korttiden med total budget på 16 500 tkr.

Funktionsnedsättning

Verksamheten har förutom tilläggsanslag 2017 med 3 900 tkr fått ytterligare medel med 3 364 tkr genom omfördelning inom BON, totalt 42 810 tkr. Ökning av budget är beroende av ökade volymer med ökade kostnader för köpta platser. I nuläget går verksamheten personlig assistans med ett underskott på -3 200 tkr. Det pågår överklagande med anledning av Försäkringskassan förändrade praxis avseende bedömningar av behov av personlig assistans, men i avvaktan på resultatet av detta, tillförs verksamheten 2 000 tkr.

Individ och familjeomsorg

Verksamheten äskade ökade medel med 6 800 tkr under våren 2017, varav man tilldelades 2 600 tkr från buffert av BON:s förvaltningschef i april. Resterande 4 200 tkr tilldelas IFO från budgetmedel 2018. Politisk prioritering var 5 000 tkr vilket tillgodoses med totalt ökning på 6 800 tkr. Budget för IFO 2018 är 31 402 tkr.

Flykting

Verksamheten tilldelas ingen budget. Intäkterna från Migrationsverket ska täcka kostnaderna. Flytt av budget avseende verksamheten SFI (Svenska för Invandrare) med 210 tkr har flyttats till Bildning, ersättning till bildning sker av intäkter från Migrationsverket. 2018 är verksamhet Nyanlända och EKB (Ensamkommande barn) under samma ansvar och enhetschef.

Nämnd

Verksamhetens budget är 951 tkr, höjning endast enligt index.

Gemensamt

Verksamheten tilldelas 316 tkr samt 800 tkr kvarvarande från politisk prioritering (se IFO), som buffert inför 2018, totalt budget på 3 773 tkr.

Förskola och pedagogisk omsorg

Merparten av förskolans volymökning har redan tilldelats i tilläggsanslaget 2017. Utöver dessa 3 100 tkr tillkommer 1 300 tkr i volymökning för 2018 omfördelat från fritidshem. Övriga tillägg och avdrag utgörs av andel av minskad budget för internhyra och förändringsuppdrag. Ökad budget utgörs av andel av indexering och ökade arbetsgivaravgifter. Då räntan för internhyran sänks 2018 utöver de beräknade 900 tkr som avdrag i budget utgjorde, har utrymme frigjorts för viss omfördelning av budget till funktionsnedsättning motsvarande 405 tkr.

Fritidshem

Trots en kraftig volymökning på fritidshem under 2017 jmf budgeterat, prognostiserar verksamheten ett plus med 1 100 tkr för 2017. Verksamheten beräknas pga. detta tillföras 800 tkr för volymökning. Resterande av volymökning

omfördelas mot förskolan som burit ett stort underskott under 2017. Verksamheten tillförs 120 tkr i andel av ökning för hyreskostnader för Bollebygdskolan. Övriga tillägg och avdrag utgörs av andel av minskad budget för internhyra och förändringsuppdrag. Ökad budget utgörs av andel av indexering och ökade arbetsgivaravgifter. Då räntan för internhyran sänks 2018 utöver de beräknade 900 tkr som avdrag i budget utgjorde, har utrymme frigjorts för viss omfördelning av budget till funktionsnedsättning motsvarande 250 tkr.

Förskoleklass, grundskola och grundskolesär

Verksamheten tillförs totalt 3 500 tkr för volymökning 2018. Verksamheten tillförs 680 tkr i andel av ökning för hyreskostnader för Bollebygdskolan. Övriga tillägg och avdrag utgörs av andel av minskad budget för internhyra och förändringsuppdrag. Ökad budget utgörs av andel av indexering och ökade arbetsgivaravgifter. Då räntan för internhyran sänks 2018 utöver de beräknade 900 tkr som avdrag i budget utgjorde, har utrymme frigjorts för viss omfördelning av budget till funktionsnedsättning motsvarande 1 395 tkr.

Gymnasium inklusive introduktionsprogram (IM) och gymnasiesärskola

Gymnasieverksamheten har 2017 genom tilläggsanslaget tilldelats utökad ram för volymökning med 1 900 tkr. För 2018 tillkommer en utökning av ramen med 1 100 tkr för befolkningsförändringar. Övriga tillägg och avdrag utgörs av andel av minskad budget för internhyra och förändringsuppdrag. Avdraget i budget pga. minskad internhyra är dock liten då gymnasieverksamheten bär mycket lite hyreskostnader. Ökad budget utgörs av andel av indexering och ökade arbetsgivaravgifter. Inom verksamheten kommer kostnaden för gymnasiesärskolan att sjunka. Budget omfördelas därför till köpt gymnasieverksamhet.

Vuxenutbildningen

Budgetramen för vuxenutbildning har inte utökats från 2017 års ram. Avdrag utgörs av andel av minskad budget för förändringsuppdraget. Ökad budget utgörs av andel av indexering och ökade arbetsgivaravgifter. 120 tkr omfördelas från Individ och familjeomsorgen till vuxenutbildningen avseende SFI. Detta görs för att renodla bildning och omsorg då förvaltningen delas upp i två spår.

Kultur och fritid

Avdrag i budget utgörs av andel av minskad budget för internhyra och förändringsuppdrag. Ökad budget utgörs av andel av indexering och ökade arbetsgivaravgifter. Verksamheten har som effekt fattade beslut tilldelats 300 tkr för ökade kapitalkostnader för konstgräsplanen i Olsfors. Då 2017 års tilldelning på 433 tkr i anläggningsbidrag till ridskolan inte var ramhöjande för verksamheten, har dessa räknats bort. För 2018 tillkommer motsvarande politiska prioritet på 492 tkr. Av samma skäl ingår de inte heller i 2018 års budgetram.

1.3 Investeringar

Budgetramen för investeringar är 1 300 tkr för 2018.

Tabell 6.

Verksamhet	Typ av investering	Belopp, tkr
Summa		1 300

5. Prestationer

Tabell 7.

Budgeterade prestationer för Bildning- och omsorgsnämnden 2018	Budget-ram 2018	Förändring	Budget-ram 2017	Budget-ram 2016
Antal barn i förskola (folkbokförda i Bollebygd)	560	40	520	520
- varav köpt verksamhet	43			
- såld verksamhet	17			
Antal barn i pedagogisk verksamhet (ingår även i förskoleverksamhet)	14	3	11	0
Antal elever i förskoleklass (folkbokförda i Bollebygd)	135	4	131	124
- varav köpt verksamhet	30			
- såld verksamhet	3			
Antal elever i grundskola år 1-9 (folkbokförda i Bollebygd)	1 160	60	1 100	1 031
- varav köpt verksamhet	225			
- varav grundsär	3			
- såld verksamhet	29			
Antal elever i fritidshem (folkbokförda i Bollebygd)	560	85	475	448
- varav köpt verksamhet	135			
- såld verksamhet	14			
Antal elever i gymnasiet (folkbokförda i Bollebygd)	338	42	296	278
- varav i egen regi	10			
- varav gymnasiesär	4			
- såld verksamhet	1			
Antal hemtjänstärenden	133		126	124
- i egen regi	133		126	124
- beslutade timmar i snitt	3 729			
- i extern regi	0		0	0
Antal boendeplatser ÄO	78		78	77
- demensboende	30	-4	34	34
- somatisk boende	35	-1	36	35
- korttidsboende	6	-2	8	8
Volymer LSS				
- boende barn/ unga	3	-3	6	
- boende vuxna	18	5	13	
- daglig verksamhet	25	2	23	
Volymer IFO				
aktualiseringar (barn & unga)	200			
försörjningsstöd antal hushåll	140			
försörjningsstöd belopp per hushåll, tkr	40			

5.1 Förskola

I början av 2018 kommer det att finnas 580 barn placerade i förskola. Det är 20 barn mer än budgeterat. Det kommer att finnas ytterligare ca 20 barn som ej har placering. Bildnings- och omsorgsnämnden har gett uppdrag till förvaltningen att föreslå åtgärder för att tillgodose rätten till förskola. Från och med ett års ålder ska barn erbjudas förskola i den omfattning som behövs med hänsyn till föräldrarnas arbete eller studier, eller om barnet har ett eget behov på grund av familjens situation i övrigt.

6. Personal

6.1 Kompetensförsörjning

Att möta framtiden med rätt kompetens är en av de största utmaningarna för en personaltät organisation och i allra högsta grad en strategisk fråga. Genom att arbeta strategiskt med kompetensförsörjning kan förvaltningen utveckla och säkerställa den förmågan hos medarbetarna. Verksamhetsstrategier behöver tas fram för att tydliggöra det som idag gör att Bollebygds kommun anses vara en attraktiv arbetsgivare, och för att identifiera vad som behöver utvecklas för att stärka kommunens varumärke och attraktivitet. Arbetet med att göra heltid till norm är också en viktig process för att säkerställa en god kompetensförsörjning inom flera verksamhetsområden.

Kompetensförsörjning omfattar allt från att attrahera – rekrytera – behålla – och utveckla medarbetare och chefer. Genom att arbeta med dessa delar säkerställs att rätt kompetens finns för att nå verksamhetens mål och tillgodose verksamhetens behov på kort och på lång sikt.

Attrahera – Rekrytera

En väl fungerade rekryteringsprocess är en viktig faktor för att lyckas attrahera rätt kompetens till kommunens organisation. En del i rekryteringsprocessen är att hitta rätt kanaler för att marknadsföra kommunens tjänster för rätt målgrupp. Under 2018 kommer en strategi för annonsering via olika medier att tas fram. Kommunens chefer kommer också att erbjudas utbildning i kompetensbaserad rekrytering.

Kommunen kommer under 2018 att delta på STARK-dagen samt Professionsdagen för lärare och förskollärare på högskolan i Borås. Båda är arbetsmarknadsdagar för studenter där arbetsgivare kan marknadsföra sig och knyta kontakter med potentiella framtida medarbetare.

Kompetensförsörjningen är idag en utmaning med stor brist inom flera yrkeskategorier vilket påverkar möjligheten till att upprätthålla rätt kvalitet i verksamheterna likväl som en god arbetsmiljö för medarbetare och chefer. Bollebygd har ett gott rykte som arbetsgivare och det är av största vikt att bevara

och förädla det ryktet. Under året kommer olika insatser för att underlätta kompetensförsörjningen att genomföras.

Utveckla – behålla

En tydlig introduktionsprocess

Under 2018 fortsätter arbetet med att förtydliga introduktionsprocessen för såväl chefer som medarbetare.

Ledarutveckling

Chefer deltar i olika utbildningar utifrån kartlagda behov och varje chefs individuella utvecklingsplan. Chefer kommer utifrån behov under 2018 att erbjudas chefshandledning av extern handledare i enlighet med kommunens kompetensförsörjningsplan.

Utbildning i rehabiliteringsprocessen

Då rehabiliteringsprocessen förtydligas kommer samtliga av kommunens chefer att utbildas i processen samt det stödverktyg som implementeras under 2018. Under året kommer också kompetenshöjning inom alkohol och droger erbjudas cheferna.

Medarbetarutveckling

Varje enhet ska tillse att medarbetarna får den kompetensutveckling som krävs för att de professionellt ska kunna utföra sina uppgifter. Genomförd kompetensutveckling följs upp i delårs- och årsrapport under 2018.

6.2 Mångfald och jämställdhet

Kommunen ska vara en attraktiv arbetsgivare och arbetsklimatet ska präglas av ömsesidig respekt. Kommunens jämställdhets och mångfaldsarbete ska grunda sig i en gemensam syn bland medarbetare och ledare på människors lika värde. Kommunen ska förknippas med positiva jämställdhets- och mångfaldsvärden för

att skapa mervärde i form av en ökad öppenhet och ömsesidig acceptans. För att lyckas med detta måste kommunen arbeta aktivt med attityder och beteenden.

Diskrimineringslagen har till ändamål att motverka diskriminering och på andra sätt främja människors lika rättigheter och möjligheter. Arbetsgivaren ska arbeta med aktiva åtgärder som omfattar samtliga sju diskrimineringsgrunder.

Arbetsgivaren har ett tydligt ansvar att bedriva arbetet systematiskt och främjande. Arbetet ska dokumenteras. Lagen kräver att arbetsgivaren ska identifiera aktiva åtgärder inom områdena;

- Arbetsförhållanden
- Bestämmelser om lön och praxis om lön och andra villkor
- Rekrytering och befordran
- Utbildning och kompetensutveckling
- Möjligheter att förena föräldraskap med förvärvsarbete

Arbetsgivaren har en skyldighet att undersöka/analysera om det finns risker för diskriminering inklusive sexuella trakasserier inom ovan områden samt vidta åtgärder och följa upp detsamma när risker har identifieras.

Det aktiva arbetet genomförs både via kommuncentrala kartläggningar samt inom ramen för den löpande verksamhetsplaneringen och ska innebära reflektion över befintlig situation.

Under sen höst 2017 tas en kommuncentral plan för att säkerställa jämställdhet och mångfald i arbetslivet 2018 fram. Lagen kräver att jämställdhets- och mångfaldsarbetet ska bedrivas aktivt, systematiskt och främjande. Målet är att under första kvartalet 2018 ha skapat förutsättningar för kommunens verksamheter att bedriva detta arbete som en naturlig del med övrig verksamhetsutveckling och uppföljning.

Utifrån det ska varje arbetsplats arbeta med olika aktiviteter på individ, grupp och organisationsnivå. HR avdelningen kommer att vara behjälplig med stödmaterial.

Arbetet med att kontinuerligt genomföra kommungemensam arbetsvärdering och lönekartläggning fortgår under 2018. Kartläggningen och analysen bildar underlag för att främja lika möjligheter till löneutveckling för män och kvinnor samt utjämna och förhindra eventuella oskäligen löneskillnader mellan män och kvinnor i arbeten som är lika eller likvärdiga. Analysen är en viktig del i kommunens lönestrategi.

6.3 Arbetsmiljö och hälsa

Arbetsmiljön för kommunens medarbetare ska präglas av ett kontinuerligt arbete för att främja hälsa och förebygga och förhindra ohälsa.

Enligt gällande arbetsmiljölagstiftning ska arbetsgivaren ha mål för den organisatoriska och sociala arbetsmiljön. Utifrån medarbetarenkätens resultat tog varje enhet under 2017 fram egna arbetsmiljömål, med tonvikt på organisatorisk och social arbetsmiljö. Enheterna kommer att arbeta vidare under året med sina mål, och följa upp dessa kontinuerligt.

En bra introduktion är en viktig del i arbetet med att skapa en god arbetsmiljö. Introduktion sker på respektive arbetsplats, och det kommungemensamma introduktionsmaterialet kommer att ses över. Nyanställda medarbetare kommer under 2018 också att ges möjlighet att delta på en kommungemensam introduktionsdag.

En viktig del i den goda arbetsmiljön är att uppföljningsprocessen av medarbetarna i form av medarbetarsamtal och lönesamtal.

Uppföljningsprocessen kommer under 2018 att utvecklas och några arbetsplatser kommer att erbjudas att delta i en pilot med stöd från HR avdelningen.

7. Årets verksamhet i övrigt

7.1 Digitalisering

Bildning

Förvaltningen har tagit fram en strategisk plan för digitaliseringen. Planen sträcker sig 2017 till 2022. Den grundar sig på den nationella IT-strategin framtagen av Skolverket. Strategin säger bl.a. att:

- alla barn ska erbjudas möjlighet, som en naturlig del av verksamheten, att i lekens form möta IKT
- särskilt prioritera barn/elever i behov av anpassningar och särskilt stöd via bl.a. smarta verktyg
- eleverna ska stimuleras genom att använda sig av modern teknik i lärandesituationen
- alla medarbetare förväntas nyttja och behärska relevanta digitala verktyg och digitala miljöer i det egna arbetet samt i arbetet med barn och elever.

Omsorg

I samband med överenskommelsen mellan Socialdepartementet och SKL 2014 så ställdes krav på att kommunerna skulle etablera konceptet "Trygghet, service och delaktighet i hemmet med digital teknik". Bildnings- och omsorgsförvaltningen skall under 2018 arbeta fram en handlingsplan för trygghet, service och delaktighet i hemmet med digital teknik i Bollebygds kommun.

7.2 Timplan för grundskolan

En så kallad stadiindelad timplan ska införas i grundskolan. Dessutom ska regeringen reglera undervisningstiden mellan låg-, mellan- och högstadiet i stället för nuvarande ordning där skolorna relativt fritt kan bestämma hur undervisningstimmar ska fördelas mellan årskurserna.

Med nuvarande regler kan det skilja sig mellan skolor hur mycket undervisningstid elever får under en årskurs. Eleverna ska få undervisning inom ramen för språkval senast i årskurs 6. Förändringen innebär att kursplanerna och tillhörande kunskapskrav i moderna språk kommer att revideras och att betyg ska sättas från årskurs 6.

Syftet med beslutet om stadiindelad timplan, är att öka likvärdigheten mellan skolorna. Bland annat underlättar det för elever att byta skola utan att riskera att de missar undervisningstimmar, eller ett helt ämne om skolan de byter till har påbörjat ämnet i en tidigare årskurs. En ökad styrning av fördelningen av undervisningstiden innebär också att skolorna enklare kan följa upp att eleverna får de timmar de har rätt till.

Ökning av tid i matematik i årskurs 7-9 träder i kraft den 1 juli 2019. Detta för att skapa tid för att kunna planeras väl och följa den påbörjade utbyggnaden.

7.3 Programmering i grundskolan

Digital kompetens blir allt viktigare i dagens samhälle. Programmering ska inte bli ett nytt ämne i grundskolan utan ingå framför allt i matematik och teknik.

Kursplanerna anger vad undervisningen i de olika ämnena ska ta upp.

- I kursplanen i matematik handla det om att träna eleverna i att skapa, beskriva och följa entydiga och stegvisa instruktioner och att använda programmering för att lösa problem.
- I teknik handlar det om att använda programmering för att styra föremål eller egna konstruktioner men också att förstå att datorer styrs av program och kopplas ihop i nätverk.
- I samhällskunskap handlar det bland annat om att förstärka medie- och informationskunnighet, ökad medvetenhet om hur digitaliseringen av samhället ställer ökade krav på oss medborgare men också hur det ger ökade möjligheter att till exempel påverka beslutsfattande.
- I svenska och svenska som andraspråk handlar det om att förstärka arbetet med digitala texter, digital läsning och att använda digitala verktyg av olika slag.

För att detta ska kunna genomföras kan kompetensutvecklingsbehovet vara stort hos lärare och inom olika ämnen.

7.4 Lokaler

Förvaltningen arbetar gemensamt med samhällsbyggnadsförvaltningen för planeringen av boende för personer med autism, gruppboende, lokal för förskola/skola/kultur.

Förvaltningen kommer under 2018 presentera lokalbehov för daglig verksamhet samt äldreboende.

Bollebygds kommun skall under 2018 ta emot drygt 30 nyanlända. Där behövs en bostadsförsörjningsplan. Kommunstyrelseförvaltningen har fått tilldelat en projektanställning från Länsstyrelsen kring bostadsförsörjning.

7.5 Fallprevention äldreomsorg

Under hösten 2017 hade Socialstyrelsen en vecka då fallprevention uppmärksammades extra mycket då fallolyckor är ett problem för främst den äldre befolkningen. För den enskilde betyder det mycket lidande både fysiskt och psykiskt. Det går inte att helt förhindra att människor ramlar eftersom det skulle innebära stor inskränkning av både frihet och integritet för den enskilde eftersom förflyttning på egna ben är förenat med risk för att falla. Utmaningen är att hitta andra sätt att förhindra skador som kommer av fallolyckor.

7.6 Heltid som norm

Kommunal och Sveriges Kommuner och Landsting (SKL) har kommit överens om att heltid ska vara norm och att fler ska arbeta heltid. Välfärdens behov av kompetens behöver tryggas. Samtidigt behöver välfärdssektorn erbjuda attraktiva anställningar. Heltid som norm kan i förlängningen dessutom minska behovet av visstidsanställningar och leda till ökad jämställdhet. Målet är att tillsvidareanställning på heltid är det normala vid nyanställning och att redan anställda medarbetare ska arbeta heltid i högre utsträckning än i dag. Heltidsarbete ökar det ekonomiska oberoendet och gör att fler klarar sin egen försörjning. När fler arbetar heltid uppstår dessutom positiva effekter för yrkenas attraktivitet, framtida kompetensförsörjning och jämställdhet.

SKL och Kommunal är överens om tre mål:

- Alla medarbetare som nyanställs ska anställas på heltid.

- Alla deltidanställda ska erbjudas heltidsarbete.
- Fler av dem som redan har en heltidsanställning men av olika anledningar jobbar deltid i dag, ska eftersträva heltidsarbete.

Att fler arbetar heltid är avgörande om vi ska kunna möta framtidens rekryteringsbehov och bidra till ett mer jämställt samhälle. Det skiljer 3,6 miljoner kronor i livsinkomst mellan kvinnor och män på den svenska arbetsmarknaden. Huvudorsaken är att betydligt fler kvinnor arbetar deltid. För att kvinnor och män ska bli mer jämställda måste kvinnor få samma förutsättningar vad gäller arbete, både på jobbet och i hemmet. Att fler arbetar heltid bidrar till en mer jämställd arbetsmarknad och i förlängningen också ett mer jämställt samhälle. I Bollebygd (2016) är 82 % anställda på heltid och 66 % arbetar heltid. Det placerar Bollebygd på plats 95 i rankningen över andelen heltidsanställda i landets kommuner

Enligt kollektivavtalet ska handlingsplanen vara färdig den 31 december 2017. Om den inte är färdig vid den tidpunkten är det ett brott mot kollektivavtalet och Kommunal kan begära lokal förhandling. Under 2018 skall arbetet med heltid som norm ta fart för att vara klar 2021.

7.7 Boendestöd

Boendestöd är en insats som inte är tillräckligt reglerad i lagstiftningen. Dock kan förvaltningen konstatera att det finns behov av bistånd i form av stöd i den dagliga livsföringen riktat till särskilda målgrupper i eget boende. Till särskilda målgrupper hör bland annat personer med funktionsnedsättning eller missbruksproblem. Boendestödet bör anpassas till den enskildes behov av och möjligheter att utveckla ett normalt vardagsliv. I Bollebygd har boendestödsinsatser lösts från fall till fall. Under 2018 skall förvaltningen presentera ett förslag för uppdrag och organisatorisk tillhörighet.

7.8 Integrationsstrategin

Integrationsstrategin är antagen i Kommunfullmäktige (KF § 4 2017-02-09) och anger hur kommunen ska arbeta över tid för att underlätta och påskynda integrationsprocessen för de nyanlända som bosätter sig i kommunen. Strategin är ett kommungemensamt arbete.

7.9 Uppföljning av Skolinspektionens regelbundna tillsyn

Skolinspektionens regelbundna tillsyn har skett under 2017. Alla besluten riktas till huvudmannen, alltså nämnden som är ytterst ansvarig för genomförandet av utbildningen. Om tillsynen visar på brister ställer Skolinspektionen krav på åtgärder i beslutet. Besluten blir klara i början av 2018. Ev. brister skall åtgärdas och återrapporteras till Skolinspektionen.

7.10 Ledningssystem för systematiskt kvalitetsarbete

Föreskrifter och allmänna råd fokuserar på hur ett systematiskt kvalitetsarbete ska bedrivas och anger att det är vårdgivaren eller den (bildnings- och omsorgsnämnden) som bedriver socialtjänst eller verksamhet enligt LSS som ska ansvara för att det finns ett ledningssystem för verksamheten. Hälso- och sjukvård, socialtjänst och verksamhet enligt LSS är komplexa verksamheter. Därför behövs ett ledningssystem för att systematiskt och fortlöpande kunna utveckla och säkra kvaliteten i verksamheterna. Ledningssystemet är ett system för att fastställa principer för ledning av verksamheten.

Ledningssystemet måste omfatta verksamhetens alla delar och den som bedriver verksamheten ska med stöd av ledningssystemet

- planera
- leda
- kontrollera
- följa upp
- utvärdera
- förbättra verksamheten.

Ledningssystemet gör det möjligt för ledningen att styra verksamheten så att rätt sak görs vid rätt tillfälle och på rätt sätt. Ledningssystemet möjliggör ordning och reda i verksamheten så att händelser som kan leda till vårdskador, missförhållanden eller andra avvikelser från de krav och mål som gäller för verksamheten enligt lagar och andra föreskrifter om hälso- och sjukvård, tandvård, socialtjänst och verksamhet enligt LSS kan förebyggas. Inom hälso- och sjukvård socialtjänst och verksamhet enligt LSS är det framför allt fråga om nyttan för den enskilde individen i dennes kontakt med vården och omsorgen. Att

ha ett ledningssystem för ett systematiskt kvalitetsarbete innebär att arbeta utifrån ett systemperspektiv där fokus läggs på att skapa en struktur för verksamhetens ledning och styrning samt på att bedriva ett kontinuerligt förbättringsarbete av dessa strukturer. De som bedriver verksamhet måste skapa förutsättningar för medarbetare att delta i det systematiska förbättringsarbetet. Medarbetarnas erfarenheter avseende verksamhetens kvalitet kan ge värdefull information i arbetet med att säkra kvaliteten och vidareutveckla vården och omsorgen. Det är ett pågående arbete i Bollebygds kommun som måste fortskrida och göras tydligare.

7.11 Rätten till förskola

Från och med ett års ålder ska barn erbjudas förskola i den omfattning som behövs med hänsyn till föräldrarnas arbete eller studier, eller om barnet har ett eget behov på grund av familjens situation i övrigt. Barn som har föräldrar som är arbetslösa eller föräldralediga, ska från och med ett års ålder erbjudas förskola under minst tre timmar per dag eller 15 timmar i veckan. Barn ska även erbjudas förskola i andra fall om de av fysiska, psykiska eller andra skäl behöver särskilt stöd i sin utveckling i form av förskola. Från och med höstterminen det år barnet fyller tre år har alla barn dessutom rätt till så kallad allmän förskola, det vill säga minst 525 avgiftsfria timmar per år i förskolan. När en vårdnadshavare har anmält önskemål om plats i förskolan ska kommunen erbjuda barnet plats inom fyra månader. Bollebygd har en stor efterfrågan på förskoleplats. Det kommer att bli svårt att uppfylla lagkravet. Det finns en problematik kopplat till resurser både lokaler och personal.

7.12 Förskoleklass blir obligatorisk

Riksdagen har beslutat att förskoleklassen ska bli obligatorisk från och med höstterminen 2018.

Från och med det år ett barn fyller sex år ska hen erbjudas plats i förskoleklass. Barn kan börja från fem års ålder. Förskoleklassen omfattar minst 525 timmar under ett läsår.

Skollagen och läroplan ligger till grund för verksamheten i förskoleklassen. Utbildningen ska systematiskt och kontinuerligt planeras, följas upp och utvecklas. För förskoleklassen ska det finnas en rektor. Förskoleklasser kan vara kommunala eller fristående. Om förskoleklassen är kommunal är det kommunen som är ansvarig huvudman.

7.13 Digitala nationella prov

Alla nationella prov i grundskolan och gymnasiet ska bli digitala. Efter sommaren 2018 ska de första digitala proven finnas på plats, i svenska, engelska och svenska som andraspråk. På sikt är det tänkt att alla nationella prov i grundskolan och gymnasiet ska bli digitala.

Detta blir en teknisk utmaning för skolorna. Här behövs bl.a. tänkas på antalet eluttag, nätuppkoppling då ett stort antal elever gör proven samtidigt och andra elever på skolan fortsätter med sitt arbete, skärmstorlek och lokalens utformning.

8. Internkontroll

8.1 Nämndens internkontrollarbete för 2018

Risk- och väsentlighetsanalys

Tabell 8.

Nr	Riskmoment	Konsekvens	Sannolikhet	Totalt
1	Kompetensförsörjning- Att kompetens saknas för uppdraget	4	4	16
2	Rekrytering- Att det inte finns tillräckligt med medarbetare för att utföra uppdragen	4	4	16
3	Hinner ej med arbetsuppgifter - Att uppdragen som finns ej blir utförda	4	4	16
4	Hot, våld kränkningar- Både personal och "brukare" utsätts för kränkningar eller trakasserier.	3	4	12

5	Sekretess- Uppgifter läcker till obehöriga pga. okunskap eller slarv	3	4	12
6	Lokalbrist-Stora kostnader för kommunen. Alla kommuninvånare är inte lika värda att bo bra och leva länge.	4	2	8

Internkontrollplan

Tabell 9.

Process rutin/system	Kontrollmoment	Kontrollansvar	Metod
Kompetensförsörjning- Att kompetens saknas för uppdraget	Rekryteringar	HR-specialist	Uppföljning vid anställning
Hinner ej med arbetsuppgifter - Att uppdragen som finns ej blir utförda	Organisatorisk och social arbetsmiljö (AFS 2015:4),	Varje enhetschef	Systematiskt arbetsmiljöarbete

8.2 Övriga delar i internkontrollen

Granskning av kommunens arbete med arbetsmiljöfrågor och sjukfrånvaro skall följas upp under 2018.

9. Uppföljning utifrån styrdokument

Utöver de mål och nyckeltal som redogjorts för tidigare i denna verksamhetsplan och budget, ska nämnden även följa en del andra styrdokument. Dessa uppföljningar är en del i det systematiska arbete som alla enheter arbetar med för ökad måluppfyllelse och ökad kvalitet.

9.1 Ej verkställda beslut

Kommunen är skyldig att anmäla till Inspektionen för vård och omsorg, IVO, om beviljade insatser enligt socialtjänstlagen (2001:453), SoL, och lagen (1993:387) om stöd och service till vissa funktionshindrade, LSS, inte har verkställts senast tre månader efter beslutsdatum. Kommunen ska på motsvarande sätt också rapportera om en insats avbrutits och inte verkställts på nytt inom tre månader. Enligt kommunens gällande rutin får individutskottet en särskild rapport med kommentarer som förvaltningen upprättar kvartalsvis. Rapport lämnas via delårsrapport och årsrapport till bildning och omsorgsnämnden.

9.2 Lex Sarah rapport

Verksamheter som arbetar utifrån SoL och LSS ska bedriva och genomföra insatser av god kvalitet. Verksamheterna ska bedriva ett systematiskt arbete med kvalitetsavvikelser. Lex Sarah rapport upprättas för att avhjälpa eller undanröja missförhållande eller den påtagliga risken för missförhållande. Vid allvarligt missförhållande eller en påtaglig risk för ett allvarligt missförhållande anmäls detta till IVO.

9.3 Vårdgivarens skyldighet att bedriva ett systematiskt patientsäkerhetsarbete

Vårdgivaren ska planera, leda och kontrollera verksamheten på ett sätt som leder till att kravet på god vård enligt hälso- och sjukvårdslagen (1982:763) upprätthålls. Åtgärder ska vidtas för att förebygga att patienter drabbas av vårdskador. Händelser i verksamheten ska utredas som har medfört eller hade kunnat medföra en vårdskada. Händelseförlopp ska kartläggas.

9.4 Lex Maria- anmälningar

Vårdgivaren ska till Inspektionen för vård och omsorg anmäla händelser som har medfört eller hade kunnat medföra en allvarlig vårdskada.

9.5 Klagomål

Enligt Socialstyrelsens föreskrifter och allmänna råd (SOSFS 2011:9, 6 kap) och 4 kap. 8 § skollagen har vårdgivaren och huvudmannen skyldighet att ta emot och utreda klagomål och synpunkter. Dessa ska sammanställas och analyseras i syfte att se mönster eller trender som indikerar brister i verksamhetens kvalitet.

9.6 Kränkningar och trakasserier enligt skollagen

Både diskrimineringslagen och 6 kapitlet i skollagen har till syfte att skydda barn och elever mot kränkningar av deras värdighet. Kränkningar av barns och elevers värdighet kan förekomma i form av diskriminering, trakasserier eller genom kränkande behandling. Arbetet med att främja likabehandling och förebygga trakasserier och kränkande behandling är en del av det systematiska kvalitetsarbetet som ska präglar arbetet i verksamheterna.

9.7 Skolpliktsbevakning

Alla barn i Sverige har skolplikt och en lagstadgad rätt till utbildning. Skolplikten innebär även närvaroplikt, dvs. en skyldighet att delta i den utbildning som anordnas, om barnet inte är sjukt eller har annat giltigt skäl att utebli. Skolplikten regleras i 7 kapitlet skollagen.

Kommunen ansvarar för att alla skolpliktiga barns rätt till utbildning tillgodoses (7 kap 21-22 § § skollagen). Bildnings- och omsorgsförvaltningen ansvarar för att elever folkbokförda i Bollebygds kommun är inskrivna och fullgör sin skolplikt vid någon skola. Bildnings- och omsorgsnämnden ansvarar för att de elever, som är skrivna i kommunen och har skolplikt fullgör sin skolgång.

9.8 Anmälningar och överklagande

Enskilda som är missnöjda med kvalitet eller utförande av en verksamhet kan anmäla detta till en tillsynsmyndighet. För bildnings- och omsorgsnämndens verksamheter finns följande tillsynsmyndigheter: Skolinspektionen, Inspektionen för vård och omsorg, Barn- och elevombudet samt Justitieombudsmannen.

Enskilda som är missnöjd med ett myndighetsbeslut kan i många fall överklaga beslutet till en överinstans. I vissa fall gäller överklaganderätten även enskild huvudman. Som en del av det systematiska kvalitetsarbetet ska överklaganden och beslut/domar från domstolar samt Skolväsendets överklagandenämnd sammanställas och analyseras.