



**Årsrapport 2017,
Bildnings- och omsorgsnämnden**

Innehållsförteckning:

<u>1. SAMMANFATTNING</u>	4
<u>2. UPPFÖLJNING AV NÄMNDENS MÅL OCH NYCKELTAL</u>	5
2.1 KOMMUNFULLMÄKTIGES MÅL FÖR BILDNINGS- OCH OMSORGSNÄMNDEN	5
2.2 BILDNINGS- OCH OMSORGSNÄMNDENS EGNA MÅL	28
2.3 KOMMUNFULLMÄKTIGES MÅL FÖR GOD EKONOMISK HUSHÅLLNING	28
2.4 SAMMANSTÄLLNING MÅLUPPFYLLELSE	31
2.5 NYCKELTAL	31
2.6 UTREDNINGSSUPPDRAG	32
2.6.1 UTREDA MÖJLIGHETERNA FÖR KOMMUNEN ATT STARTA EN FAMILJECENTRAL I SAMVERKAN MED VGR	32 32
2.6.2 UTREDA MÖJLIGHETERNA ATT UTVECKLA EN TRÄFFPUNKT FÖR ÄLDRE KRING BOLLEGÅRDEN SAMT TILLMÖTESGÅ BEHOVET AV ADMINISTRATIVA LOKALER.	33 33
2.6.3 UTREDA MÖJLIGHETERNA FÖR EN ANSVARSENHET ATT BLI EN RESULTATENHET ELLER DRIVAS SOM INTRAPRENAD.	33 33
<u>3. EKONOMI</u>	34
3.1 BUDGET	34
3.2 NÄMNDENS RESULTAT	35
3.3 NÄMNDENS ARBETE MED ATT NÅ EKONOMISK BALANS	40
3.4 INVESTERINGAR	42
<u>4. PRESTATIONER</u>	43
<u>5. PERSONAL</u>	44
5.1 PERSONALSTATISTIK	44
5.2 KOMPETENSFÖRSÖRJNING	44
5.2.1 LEDARUTVECKLING	45
5.2.2 MEDARBETARUTVECKLING	46
5.2.3 REKRYTERING	48
5.3 MÅNGFALD OCH JÄMSTÄLLDHET	49
5.4 ARBETSMILJÖ OCH HÄLSA	49
<u>6. ÅRETS VERKSAMHET I ÖVRIGT</u>	51
6.1 SÄRSKILDA OMRÅDEN PRIORITERADE AV KOMMUNFULLMÄKTIGE	51
6.1.1 VÄLFÄRDSBOKSLUT	51
6.1.2 UNGAS INFLYTANDE I KOMMUNALA BESLUTS- OCH PLANERINGSPROCESSER	53
6.2 ÖVRIGA OMRÅDEN	53
<u>7. INTERNKONTROLL</u>	59

7.1 NÄMNDENS INTERNKONTROLLPLAN	59
7.2 ÖVRIGA DELAR I INTERNKONTROLLEN	60
8. UPPFÖLJNING UTIFRÅN STYRDOKUMENT	61
8.1 EJ VERKSTÄLLDA BESLUT	61
8.2 LEX SARAH RAPPORT	61
8.3 VÄRDGIVARENS SKYLDIGHET ATT BEDRIVA ETT SYSTEMATISKT PATIENTSÄKERHETSARBETE	62
8.4 LEX MARIA- ANMÄLNINGAR	62
8.5 KLAGOMÅL	62
8.6 KRÄNKNINGAR OCH TRAKASSERIER ENLIGT SKOLLAGEN	63
8.7 SKOLPLIKTSBEVAKNING	63
8.8 ANMÄLNINGAR OCH ÖVERKLAGANDE	64
8.9 INSPEKTIONER	66

1. Sammanfattning

Bildnings- och omsorgsnämnden har tagit fram en årsrapport för 2017.

Arbetet under året har i mångt och mycket fokuserats på att få en budget i balans. Det är ett intensivt och massivt arbete som genomförts av nämndens medarbetare inom alla verksamheter. Förutom budget är kompetensförsörjningen en överhängande fråga i det dagliga arbetet. Det är svårt och tidskrävande att rekrytera till samtliga verksamheter. Det går åt mycket tid och arbete för chefer på alla nivåer att jobba med bemanningsfrågan.

Det är ett mål som inte uppnåtts, tre mål uppnåtts delvis medan tre mål uppnåtts under året. För att lyfta upp några glädjande resultat så kan man se på arbetsmarknadsenhetens arbete med personer som står långt ifrån arbetsmarknaden. Över 50 % av deltagarna som skrivs ut från Arbetsmarknadsenheten går vidare till arbete eller studier.

Daglig verksamhet, inom funktionsnedsättning, har byggt upp en servicegrupp, som inneburit att personer med andra behov än de som man kunnat tillgodose inom tidigare befintlig verksamhet, nu har fått möjlighet till sysselsättning.

Resultaten för helåret är ett överskott 7,6 miljoner kronor. Det är bättre än nämndens delårsprognos (underskott på 100 000 kronor). Överskottet finns främst inom flyktingverksamheten grundskolan och förskolan. Individ- och familjeomsorg är den verksamhet som tydligast har vänt till ett mer positivt resultat än prognosticerat. Det är ett resultat av ett professionellt arbete med bl.a. familjehemslösningar istället för institutionsplaceringar. Nämnden har 2017-06-19 antagit en åtgärdsplan för en budget i balans. Kommunfullmäktige beslutade under hösten 2017 att bevilja bildnings- och omsorgsnämnden ett tilläggsanslag på 10,0 mnkr för kostnadsökningar inom individ- och familjeomsorgen och högre volymer än budgeterat inom LSS, skola, fritidshem och förskola.

Förvaltningens totala sjukfrånvaro uppgick per den 31 december till 7,1 procent.

Vid samma tidpunkt 2016 var 8,4 procent. Förvaltningens sjukfrånvaro har alltså minskat med 1,3 procentenheter under perioden. Dock är sjukfrånvaron en fråga som måste prioriteras då vissa verksamhetsområden i förvaltningen har fortsatt hög sjukfrånvaro exempelvis förskolan. Det finns en stor personalomsättning inom vissa verksamheter såsom förskolan och individ och familjeomsorgen.

Antalet timmar utförda av timavlönade har minskat något inom nämndens ansvarsområde. Andel tillsvidareanställda med heltidsanställning har ökat med 5 procentenheter.

Bildnings- och omsorgsnämnden har många och betydande utmaningar framför sig med volymökningar inom samtliga verksamheter. Inom område funktionsnedsättning saknas möjligheter för att effektuera alla beslut på hemmaplan. Bostadsförsörjningen är en fortsatt stor utmaning för kommunen vad gäller bostäder för funktionsnedsatta och nyanlända. Stora barngrupper i förskolan är ett problem som behöver åtgärdas. Digitaliseringen ställer stora krav på verksamheterna och det fordrar att IT-funktioner byggs upp inom förvaltningen. Resurser krävs för att möta elever som av fysiska eller psykiska orsaker har betydande svårigheter i den dagliga livsföringen och därmed har ett omfattande behov av stöd eller service. Kompetensförsörjningen inom samtliga av nämndens verksamhetsområden är den största utmaningen framöver

2. Uppföljning av nämndens mål och nyckeltal

2.1 Kommunfullmäktiges mål för bildnings- och omsorgsnämnden

Ökat arbetsdeltagande

Mål 1

Kommunen ska erbjuda fler funktionsnedsatta praktik eller arbete

Insatser

Under 2017 har Servicegruppen återstartats och utvecklats inom daglig verksamhet. Servicegruppen riktar sig till personer med funktionsnedsättningar som har förmågan att, med handledning av personal, klara arbetsuppgifter av vaktmästarkaraktär. De som ingår i gruppen kan, med tillgång till handledare, utföra arbetsuppgifter som kan liknas med de som genomförs vid en arbetspraktik. Servicegruppen har återkommande uppdrag som till exempel arbete vid kommunens återvinningscentral. De tar emot beställningar som kan gälla till exempel en flytt av möbler. Gruppen handleds av en personal från daglig verksamhet.

Utöver detta så har personer som har sin sysselsättning i daglig verksamhet, och som inte ingår i Servicegruppen, fått möjlighet till praktik inom äldreomsorgen. Här har den mottagande enheten erbjudit handledning.

Måluppfyllelse

Uppnått

Uppföljning, utvärdering och analys

De personer som ingår i Servicegruppen uttrycker att de trivs bättre nu än tidigare på daglig verksamhet. De tycker att arbetsuppgifterna känns mer meningsfulla och arbetslika. De har mycket högre närvaro nu än tidigare. Gruppen kommer växa då det är fler personer som ansöker om daglig verksamhet och som skulle få sina

behov tillgodosedda inom Servicegruppen. När gruppen växer så uppstår problem med lokaler vilka idag inte räcker till för fler deltagare.

I november fick gruppen tillgång till en egen bil med tillhörande parkering. När man ingår i Servicegruppen får man arbetskläder vilket förmodas stärka känslan av att man utför ett regelrätt avlönat arbete. En plats i Servicegruppen kan på sikt leda till en riktig anställning.

Inom äldreomsorgen har en praktikplats skapats för målgrupp funktionsnedsatta.

I kommunen finns idag 6 personer anställda med lönebidrag. Det kan till exempel vara till följd av fysik eller psykisk funktionsnedsättning. Det finns fler personer anställda i kommunen som har någon form av funktionsnedsättning. Hur många de är dokumenteras inte eftersom man varken vill eller får registrera eventuell funktionsnedsättning hos de anställda. Kommunen erbjuder även arbetsträning och praktik när detta är möjligt. Bollebygds kommun arbetar i alla delar utifrån diskrimineringslagen när det gäller anställningsförhållanden och rekrytering av nya medarbetare. Det innebär att ingen registrering görs om en medarbetare har en funktionsnedsättning. Bollebygds kommun arbetar med ett möjliggörande förhållningssätt och chefer har i uppdrag att följa diskrimineringslagen vid rekrytering av nya medarbetare.

Mål 2

Skapa möjligheter till sysselsättning för personer som står långt från arbetsmarknaden

Insatser

Arbetsmarknadsenheten

Arbetsmarknadsenhetens huvuduppdrag är att aktivera, vägleda och stärka människor i deras väg mot arbete, egen försörjning och ökad livskvalitet.

Arbetsmarknadsenheten arbetar på remiss från Försäkringskassan,

Arbetsförmedlingen, Västra Götalandsregionen och Socialtjänsten. Idag erbjuds ett brett smörgåsbord av aktiviteter, både förrehabiliterande och hälsofrämjande aktiviteter såsom kreativ verksamhet, hjärngympa, promenader, gym och medicinsk

yoga. Lika centrala är de jobbförberedande aktiviteterna såsom jobbsökargrupp och sexveckorskursen Målskapande steget. Arbetsmarknadsenheten har ett nära samarbete med Sjuhärads samordningsförbund, då flera av projekten och tjänsterna finansieras genom dem och Europeiska socialfonden (ESF).

Under år 2017 har arbetsmarknadsenheten deltagit i ett projekt tillsammans med Samhällsbyggnad och område funktionsnedsättning. Samarbetet har mynnat ut i en projektbeskrivning som handlar om ett Återbruksprojekt på Råssa där arbetsmarknadsenheten är med som en part för att erhålla arbetsträningsplatser, något som verksamheten ser ett stort behov av.

Under våren höll arbetsmarknadsenheten (AME) tillsammans med Arbetsförmedlingen en informationsträff för alla enhetschefer i förvaltningen angående anställningsstöden extratjänster och traineejobb. HR arbetar på att ta fram ett lokalt kollektivavtal för att möjliggöra dessa anställningsformer. Det är dessutom en budgetfråga då det finns en kostnad kopplat till extratjänster.

Under arbetet med feriejobben för ungdomar höll AME handledarutbildningar för de som blivit utsedda till handledare på arbetsplatserna. Handledarna fick också göra arbetsbeskrivningar för varje ferieplats. AME har tagit fram tydliga rutiner och processbeskrivningar för feriejobben.

Under hösten 2017 påbörjades ett nära samarbete med Arbetsförmedling, kommunens HR avdelning, utbildning, Arbetsmarknadsenheten och Integrationsenheten för att ta fram en ny överenskommelse enligt DUA (Delegationen unga till arbete som man fr.o.m. år 2017 kompletterat med fokus nyanlända). Syftet är att kommunen i samarbete med Arbetsförmedlingen ska ta fram ett antal sysselsättningsspår i både kommunal verksamhet och i det privata näringslivet. Dessa spår ska sedan leda till anställning. I spåren ska den nyanlände få hjälp med kartläggning, vägledning/handledning, språkinträdning, praktik, extratjänster och utbildning. På så sätt kortas etableringstiden ner, människor blir självförsörjande snabbare och samtidigt täcks ett framtida kompetensförsörjningsbehov inom Bollebygds kommun.

AME har under året fortsatt att utveckla sina programverksamheter: Aktiv hälsa, Ny kraft och POINT¹. Alla inskrivningar på AME inleds med en kartläggning och kontakt med deltagarens myndighetskontakter (Försörjningsstöd IFO, försäkringskassan, Västra Götalands regionen och arbetsförmedlingen).

Äldreomsorg

Inom äldreomsorgen har man tagit fram förslag på lämpliga arbetsuppgifter och ett schemaunderlag. Det finns möjligheter att framförallt ta emot personer, för praktik, som är nyanlända vilket i förlängningen även skulle kunna leda till arbete.

Måluppfyllelse

Uppnått

Uppföljning, utvärdering och analys

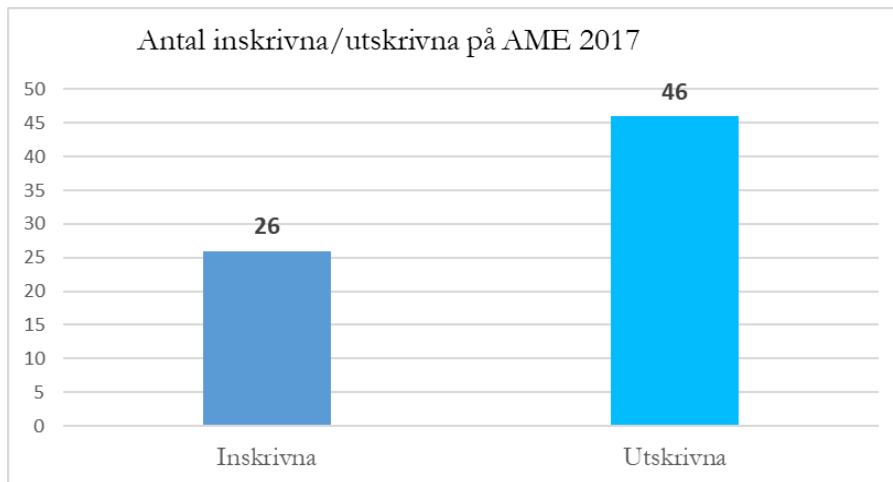
53% av deltagarna som skrivs ut från arbetsmarknadsenheten går vidare till arbete eller studier. 11% fullföljer sina aktiviteter och fortsätter sedan sin planering framåt med Arbetsförmedlingen eller Försäkringskassan.

4% har fullföljt sin aktivitet på arbetsmarknadsenheten utan att ha fortsatt planering med ovanstående myndigheter.

Verksamheten kan konstatera att mer än två tredjedelar av de som skrivs in på arbetsmarknadsenheten fullföljer och går vidare.

Diagram 1. Antal inskriva/utskrivna deltagare på Arbetsmarknadsenheten 2017.

¹ **POINT - Påverkan, Offentligt, Ideellt och Näringsliv Tillsammans** ska underlätta övergång till arbete för kvinnor och män, i Sjuhäradsregionen, som står särskilt långt ifrån arbetsmarknaden, är mellan 15-64 år och som har utländsk bakgrund och/eller funktionsnedsättning som medför nedsatt arbetsförmåga. POINT är ett ESF projekt.



Under 2017 har AME haft 72 deltagare inskrivna. 46 av dessa har blivit utskrivna under 2017 och 26 är fortfarande inskrivna 2018-01-01

Diagram 2. Könsfördelning män/kvinnor som är inskrivna på AME

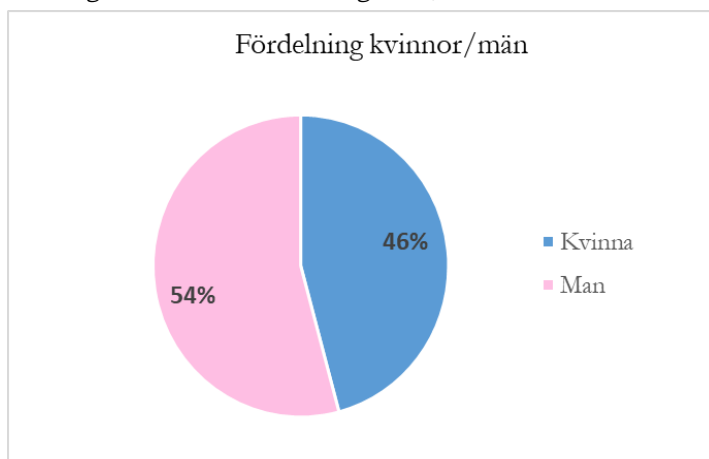
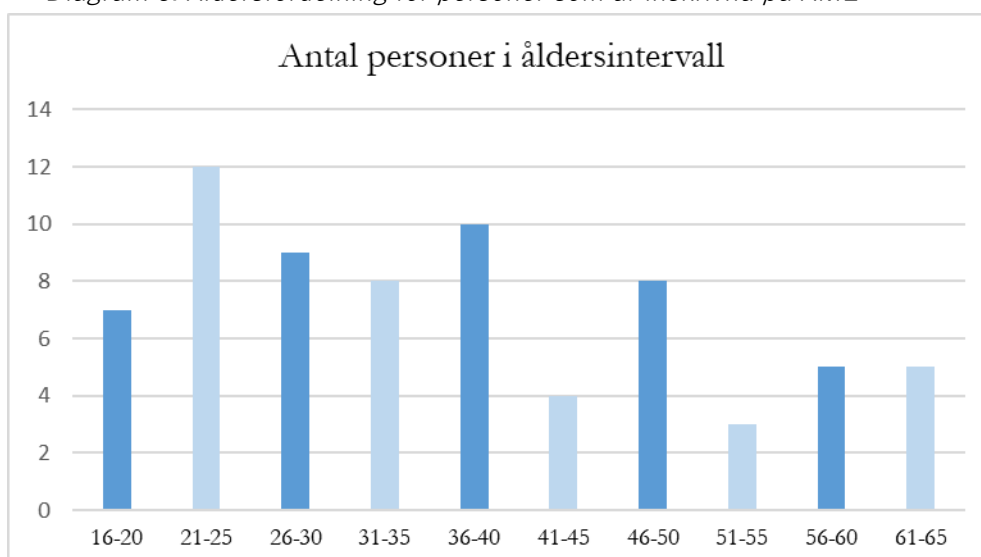


Diagram 3. Åldersfördelning för personer som är inskrivna på AME

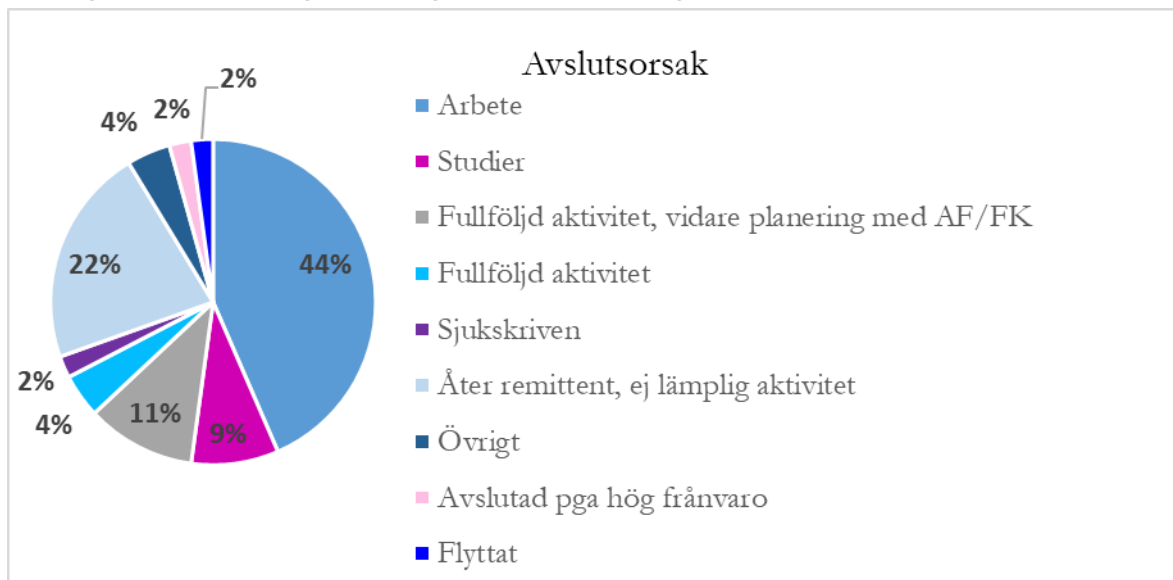


De flesta deltagarna på arbetsmarknadsenheten är över 30 år (44 st).

Medelvärde för ålder är 37 år

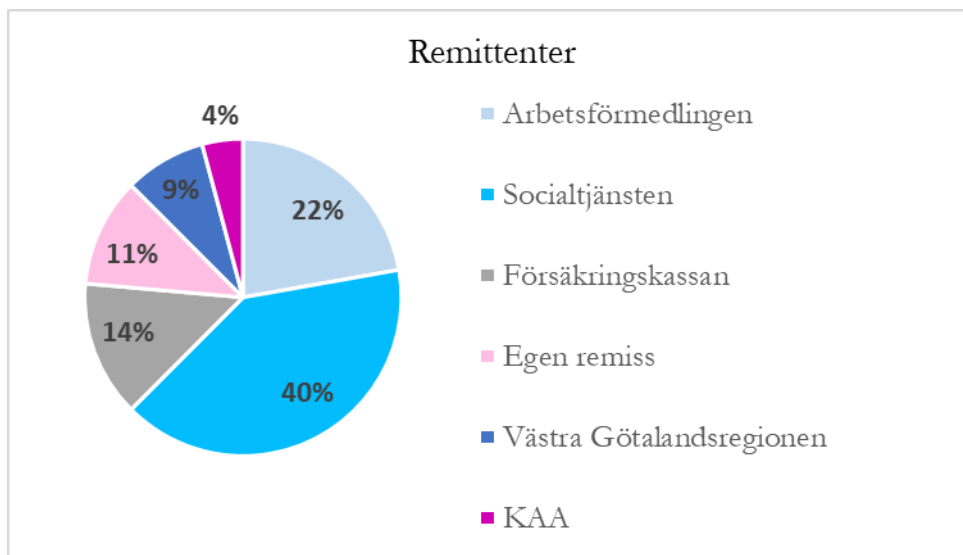
Medianen för ålder är 35,5 år

Diagram 4. Fördelning anledning till avslut för deltagare i AMEs verksamhet



22% av deltagarna har blivit återremitterade till sin remittent då Arbetsmarknadsenheten inte har varit en lämplig aktör/inte haft en lämplig aktivitet. Det rör sig exempelvis om deltagare som har ett pågående missbruk, deltagare som bor i andra kommuner och efter att ha påbörjat aktiviteten insett att det blir för långt att åka samt deltagare som inte fungerar i grupp. Övrigt innebär i första hand deltagare som efter en tid på Arbetsmarknadsenheten tackat nej till fortsatt planering. Avslutad på grund av hög frånvaro innebär att arbetsmarknadsenheten inte lyckats nå personen varken via telefon, mail eller brev.

Diagram 5. Fördelning remittenter till AME



Diagrammet visar vilken instans som remitterat till arbetsmarknadsenheten. Observera att deltagarna ofta har kontakt med flera myndigheter.

Över hälften av de som avslutas på AME går vidare till egen försörjning genom arbete eller studier vilket visar att insatserna är effektiva.

Utvecklingsmöjligheter finns på punkten "Åter remittent, ej lämplig aktivitet". AME borde kunna identifiera om lämpliga aktiviteter finns för en deltagare innan deltagaren skrivs in. Genom kartläggning och samtal med remittent kan information kring eventuellt pågående missbruk komma fram.

En detalj som kan försvåra för remittenten är att det är mycket svårt att, med kollektivtrafik, ta sig till Arbetsmarknadsenhetens lokaler i Bollebygd från till exempel Töllsjö.

AME har utvärderat sina aktiviteter och vill på sikt skapa möjlighet till arbetsträning inom AMEs egna verksamhet. Någon form av arbetsuppgifter som kan utföras på plats flera dagar per vecka för att vissa deltagare praktiskt ska kunna få testa uthållighet och arbetsförmåga.

Stödboendet

Genom kontakten med AME, har samtliga ungdomar inskrivna på stödboendet fått hjälp med att skriva CV, söka extrajobb etc. Detta är en bra förberedelse för inträdet på arbetsmarknaden, både utifrån perspektivet att lära sig vad som krävs i arbetssökandet, men också utifrån att deras möjligheter att skaffa sig erfarenheter

från arbetslivet ökar vilket gynnar deras framtida möjligheter att bli självförsörjande. Upplägget kommer att fortsätta och vara ett kontinuerligt inslag i det stöd som stödboendet erbjuder.

Syftet med verksamheten i enheten Stödboende är att förbereda ensamkommande barn och unga för ett självständigt boende och vuxenliv. Som ett led i detta ingår att stödja dem i att skaffa sig erfarenheter från arbetslivet vilket ökar deras möjligheter att på sikt bli självförsörjande individer. Detta innebär bland annat att de ska kunna ta del av de insatser som erbjuds för åldersgruppen generellt i kommunen, genom kommunens arbetsmarknadsenhet, exempelvis ferieplatser och praktikplatser. Samtliga ungdomar som har skrivits in på Bollebygds stödboende under våren 2017, har introducerats för AME och därigenom erhållit information om verksamheten samt stöd i att söka extraarbete. Under våren påbörjades en planering, avseende sommaren, med AME, för ungdomar inskrivna på stödboendet samt för dem som skulle flytta in i det planerade HVB-boendet. Planen var att erbjuda alla tillhörande målgruppen feriearbete eller annan form av praktik. Målgruppen innefattade både asylsökande och ungdomar med uppehållstillstånd.

Planen inför sommaren fullföljdes inte eftersom det inte fanns några ungdomar som passade in i målgruppen för feriearbeten och antalet som skulle kunna få en praktikplats var få. I planeringen utgick verksamheten från att HVB-boendet skulle stå klart till början av sommaren och att verksamheten därmed skulle ha stort antal ensamkommande ungdomar utan sysselsättning under sommaren. Så blev inte fallet med anledning av ett ytterligare fördröjt färdigställande av HVB-byggnaden. Att ha en sommarplanering med AME, hur få ungdomar som än är inskrivna, kommer dock att prioriteras inför nästa år. En av de ungdomar som är inskrivna på stödboendet har fått ett extrajobb inom kommunen. De övriga hade sökt, men inte fått något jobb och för dem hade behövts en plan. Detta är en erfarenhet som verksamheten tar med sig inför kommande år.

Äldreomsorgen

Har inte tagit emot några praktikanter, eller kunnat skapa någon annan typ av anställning såsom extratjänster och trygghetsanställningar, annat än ferieplatser. Här ser man behovet av en tydlig handlingsplan och en funktionell introduktion för

att det ska fungera. Det finns även problem i en del arbetsgrupper som gör det olämpligt att erbjuda extratjänster eller trygghetsanställningar. En bättre social arbetsmiljö, samarbetet med AME och en tydlig arbetsbeskrivning öppnar för möjligheten att skapa tjänster kommande år.

Funktionsnedsättning

Språkpraktik genomfördes under en 10-veckors period på daglig verksamhet på Stationsvägen. Praktiken genomfördes i kombination med SFI med 3-dagarsvecka på daglig verksamhet. Perioden har varit lärorik för alla inblandade även om det inte ledde till en anställning.

Representanter från funktionsnedsättning och arbetsmarknadsenheten har tillsammans med samhällsbyggnadsförvaltningen deltagit i en arbetsgrupp för att arbeta med återvinning. Projektet har skapat en plattform för samarbete inom nämnden samt med samhällsbyggnadsförvaltningen.

Trygga och goda uppväxtvillkor

Mål 3

Alla elever ska vara behöriga till gymnasieskolan

Insatser

- NT-utveckling har fortsatt i förskolan trots att projekttiden var slut 2016.
- Läslyftet har fortsatt trots att projekttiden var slut 2016. Enheterna har fördjupat sig i moduler som tillhör projektet och som har varit intressanta för pedagogernas kompetensutveckling
- Formativ bedömning för elevernas utvecklande lärande
- Digitalisering för att stödja elevers lärande och följa den nationella IT-strategin
- HELA-projekt - Holistiskt engagerat lärande är ett projekt som finansieras av VGR – Västra Götalandsregionen. I HELA samverkar flera offentliga organisationer från kommun och region med det gemensamma målet att minska den psykiska ohälsan bland barn/ungdomar. Projektet syftar även till

att fler ska bli behöriga till gymnasiet efter grundskolan och att antalet avhopp från gymnasiet minskar.

- Skapa goda relationer i verksamheten
- Regelbunden återkoppling till elevernas lärande
- En stödjande och strukturerad lärandemiljö
- En tillgänglig elevhälsa

Måluppfyllelse

Delvis

Uppföljning, utvärdering och analys

Sveriges Kommuner och Landsting (SKL) publicerat varje år statistik i Öppna jämförelser - grundskola. Skolans resultat beskrivs utifrån nyckeltal om betyg i årskurs 6 och 9, nationella prov i årskurs 3 och resurserna utifrån nyckeltal om kostnader och personal. Bollebygds kommun hamnade på plats 11 av landets 290 kommuner.

Under november månad var Skolinspektionen i Bollebygds kommun för regelbunden tillsyn. Skolinspektionen granskar regelbundet landets skolor och förskolor, för att se att de följer de lagar och regler, som finns för verksamheten. I Bollebygd granskades en skola samt kommunens övergripande ansvarstagande för hela utbildningsområdet. Det har vid tillsynen framkommit att Bollebygds kommun uppfyller författningarnas krav inom förutsättningar för utbildningen inom samtliga skolformer. Det har även framkommit att Bollebygds kommun uppfyller författningarnas krav inom utveckling av utbildningen inom förskolan, grundsärskolan, gymnasiesärskolan, kommunal vuxenutbildning samt särskild utbildning för vuxna. Tillsynen visar att huvudmannen anordnar en utbildning som i huvudsak uppfyller författningarnas krav inom de områden som granskats. Tillsynen visar att det finns brister i arbetet med uppföljning av resultat, analys av resultat och planering av åtgärder utifrån resultat i förskoleklass, fritidshemmet grundskola och gymnasieskolan.

Förskola

Tabell 1. Personaltäthet i förskolan

	2014	2015	2016	2017

Antal barn/förskollärare	12,0	11,7	12,2	
Antal barn/grupp	16,8	16,8	15,8	
Antal barn/årsarbetare	5,5	5,3	5,2	
Andel förskollärare	46 %	45%	42 %	

Enligt forskning är förskolläraren den enskilt viktigaste faktorn för kvalitén i förskolan. Särskilt viktigt är förskollärarens pedagogiska relation med barnen. Relationen anses vara det som har störst effekt på barnens utveckling och lärande på såväl kort som långsikt. Flera studier visar på sambandet mellan hög utbildningsnivå hos personalen och dess förutsättningar att utveckla pedagogiska relationer av hög kvalitet. Forskningen menar att personalens utbildningsnivå är en viktig kvalitetsaspekt i förskolan.²

Hur förskollärare och barn kommunicerar och interagerar med varandra är viktig för barnens utveckling och lärande. Det finns forskning som visar på ett samband mellan barngruppernas storlek och interaktionen mellan barn och förskollärare. När antalet barn per förskollärare ökar, finns det tendenser som visar på att förskolläraren i större utsträckning har rutinmässig kommunikation med barnen än en kommunikation som är utmanande. Därav kan förskollärare uppleva att många barn i gruppen är ett hinder för att kunna arbeta enligt läroplanens intentioner.³

I Bollebygds förskolor har alla barn mött en undervisning och utbildning som är anpassad till deras erfarenheter, behov och intressen. På förskolorna förekommer det varierade undervisningsmetoder men hela tiden med tydligt målfokus utifrån det man har prioriterat. I verksamheten följs barnens lärande upp och det genomförs ständiga förändringar för att åstadkomma ett utvecklat kunnande hos alla barn. För att kunna säkerställa att verksamheten lett till eller mot de förutbestämda målen har alla arbetslag haft ett utgångsläge (nuläge). Det har sedan följts upp med samma metod en eller flera gånger. Här är det flera, som använt sig av barnintervjuer, sociogram och strukturerade observationer. På det

² En likvärdig förskola för alla barn – innebörder och indikationer, Vetenskapsrådet, 2015

³ Stora barngrupper i förskolan relaterat till läroplanens intentioner, Pramling Samuelsson I, Williams P, Sheridan S, Tidskrift for Nordisk barnehageforskning vol 9(7), 28 mars 2015 sid 1-14

sättet finns det tydliga bevis för att det har skett förändringar, som varit önskvärda. Det går att säkerställa att det som har skett gav en förändring.

I avdelningarnas systematiska kvalitetsarbete beskrivs det att pedagogerna lägger stor vikt på de vardagliga situationerna så som på- och avklädning, matsituationerna med bland annat bestick samt sax. I och med detta får barnen ökad förståelse, nya erfarenheter och ett fortsatt intresse för teknik. De inser även att det kan finnas olika lösningar på ett problem med olika tekniska lösningar. En av avdelningarna har arbetat med och undersökt olika påklädningsmöjligheter såsom knappar, kardborrband, dragkedja som med hjälp av olika tekniker kan stängas på olika sätt. Pedagogerna kan se en utveckling i barnens förändrande kunnande när det gäller av- och påklädning. Barnen har under terminen fått prova på dessa olika sätt att ta på sig. I lugn och ro har tambursituationen varit ett lärande och utforskande för denna vardagsteknik. I slutet av terminen ser pedagogerna att de yngre barnen knäpper jackan, drar upp dragkedjan samt kan stänga skorna som har kardborrband. Genom att låta barnen i lugn och ro få prova på dessa olika tekniker har det gett möjligheter till ett utvecklat lärande.

Det som tydligt skiljer ut verksamheter med en hög kvalitet från dem med låg kvalitet är den pedagogiska medvetenheten. Utbildningsnivå har betydelse för den pedagogiska medvetenheten hos personalen.⁴

I forskningsstudier visar det att barngruppernas storlek har viss betydelse för förskolans kvalitet. Framförallt ger färre antal barn i grupperna möjlighet till att skapa och utveckla relationer mellan förskollärare och barn. Att enbart minska gruppernas storlek har i sig inte en positiv effekt på förskolans kvalitet om inte personalen har förmågan att utnyttja de möjligheter som en hög personaltäthet innebär. Forskningen ger indikationer på att det är för de yngsta barnen som personaltäthet och barngruppernas storlek har störst påverkan.⁵

⁴ En likvärdig förskola för alla barn – innebörder och indikationer, Vetenskapsrådet, 2015

⁵ En likvärdig förskola för alla barn – innebörder och indikationer, Vetenskapsrådet, 2015

Mindre barngrupper ökar kvalitén men det kan aldrig jämföras med den kvalitét det innebär att ha förskollärare i gruppen.⁶ Då antalet barn i Bollebygd ökar samtidigt som det är svårt att rekrytera förskollärare så ställer det stora krav på förskolechef och förskollärare i att planera organisationen så att alla barn får det lärande de har rätt till.

I Bollebygds kommun har önskan om plats på förskolan varit stort. En ny avdelning, tillhörande Krokdals förskola har därför öppnats. Planer för ytterligare en helst två avdelningar finns för 2018.

Utifrån Skolinspektionens enkät till vårdnadshavare i förskolan kan utläsas att man är nöjd med informationen av barnets utveckling, förskolans normer och värden, trygghet och omsorg samt utveckling och lärande. Vårdnadshavarna skattar dock, förskolans förmåga att anpassa verksamheten efter barnets behov, lågt. En orsak till detta är den svårighet kommunen har att rekrytera personal till förskolorna. Andelen förskollärare sjunker och vikarier finns inte att tillgå. Detta resulterar till hög belastning på den ordinarie personalen.

Grundskola

Inför en riktad tillsyn av Skolinspektionen skickas en enkät ut till vårdnadshavare i förskola och grundskola, elever samt personal. I enkätsvaren kan Skolinspektionen få indikatorer på vad man ska granska under tillsynen. Utifrån Skolinspektionens enkät till vårdnadshavare i grundskolan kan man utläsa en jämförelse mellan svaren 2015 och 2017. Vårdnadshavarna svarar mer positivt 2017 inom områdena:

- Anpassning efter elevens behov
- Grundläggande värden på skolan
- Trygghet
- Förhindra kränkning
- Elevens utveckling
- Elevhälsa

De områden som vårdnadshavarna svarar mer negativt på är:

- Veta vad som krävs

⁶ Gruppstorleken är komplex, Orre J U, Förskolan nr 6 2015 sid 33-34

- Stimulans
- Studiero

Skolinspektionen har under 2017 gjort en kvalitetsgranskning i Bollebygds kommun gällande klagomålshantering samt en oanmäld granskning av hanteringen av nationella prov i årskurs 9.

Förskoleklass

Efter en lång process och diskussion i Bollebygds kommun har man från läsåret 2017/2018 infört att undervisning i förskoleklass bedrivs under fem dagar. Detta för att skapa en kontinuitet för eleverna och lärandet samt att organisationen tillåter en lärare och en förskollärare i varje klass.

I förskoleklassen har Bollebygds kommun valt att arbeta med Bornholmsmodellen och där lyfta ut delarna bokstavskänedom och läsning för jämförelse. De elever som inte klarat screeningen helt tillfredsställande följs upp i årskurs 1. Några av eleverna bedöms vara i behov av extra insatser såsom intensivträning. Flera av eleverna har redan under hösten knäckt läskoden.

I matematik används muntlig taluppfattning från bedömningsstödet i matematik för årskurs 1. De elever som inte klarat screeningen helt tillfredsställande följs upp under årskurs 1. Här är det svårt att dra slutsatser om hur många av eleverna som kommer att behöva extra insatser såsom intensivträning eftersom screeningmaterialet är för årskurs 1. Dock är det ett resultat att utgå ifrån vid framtida planering. Det finns en tydlighet i testerna som gör att man kan se väldigt direkt vad man behöver jobba vidare med exempel begreppen dubbelt, hälften, färre och före.

Resultat årskurs 3

Tabell 2 Nationella prov läsåret 2016/2017

Ämne	Delprov	Totalt i urvalet		Totalt	Andel (%)	Totalt riket	Andel (%)
		antal elever	som nått kravnivån	av deltag. elever	som nått kravnivån	av deltag. elever	
		Matematik	Muntlig kommunikation	119	97,4	94,3	
		Matematik	Mönster i talföljder och geometriska mönster	119	97,4	95,3	
		Matematik	Förståelse för räknesätt	119	95,7	92,8	
		Matematik	Positionssystemet	119	95,7	96,5	
Matematik	Enkla problem	119	89,7	87,5			
Matematik	Mäta, jämföra, uppskatta längd, omkrets och area	119	88,9	93,1			
Matematik	Skriftliga räknemetoder	119	71,8	79,6			
Matematik	Överslagsräkning	119	88	89,2			
Matematik	Huvudräkning och likhetstecknets	119	86,3	91,1			

	betydelse			
Svenska	Tala: muntlig uppgift	119	98,3	98
Svenska	Läsa: berättande text	119	92,2	95,9
Svenska	Läsa: faktatext	119	89,7	94,7
Svenska	Enskild högläsning	119	93,2	96,1
Svenska	Enskilt textsamtal	119	95,8	98
Svenska	Skriva: berättande text	119	87,3	90,5
Svenska	Stavning och interpunktion	119	85,6	90,9
Svenska	Skriva: faktatext	119	91,5	91,8
Svenska som andraspråk	Tala: muntlig uppgift			91,5
Svenska som andraspråk	Läsa: berättande text			76,5
Svenska som andraspråk	Läsa: faktatext			74,5
Svenska som andraspråk	Läsa: enskild högläsning			85,7
Svenska som andraspråk	Läsa: enskilt textsamtal			89,1
Svenska som andraspråk	Skriva: berättande text			81,8
Svenska som andraspråk	Skriva: stavning och interpunktion			78
Svenska som andraspråk	Skriva: faktatext			75

Utifrån resultaten på nationella prov i årskurs 3 kan konstateras att eleverna har svårigheter med skriftliga räknemetoder i matematik, läsa och besvara frågor på en berättande text samt läsa och besvara frågor på en faktatext.

Resultat årskurs 6

Tabell 3 Nationella prov läsåret 2016/2017

Ämne	Delprov	Antal elever med provbetyg A-F			Andel (%) elever med provbetyg A-E			Genomsnittlig provbetygspoäng		
		Totalt	Flickor	Pojkar	Totalt	Flickor	Pojkar	Totalt	Flickor	Pojkar
Svenska	Provbetyg	109	47	62	95,4	100	91,9	14,2	15,8	12,9
Svenska	Tala (delprov A)	111	48	63	96,4	100	93,7	14,6	15,8	13,8
Svenska	Läsa (delprov B)	109	47	62	95,4	100	91,9	14,6	15,9	13,6
Svenska	Skriva (delprov C)	110	48	62	92,7	97,9	88,7	13,6	15,9	11,8
Matematik	Provbetyg	113	48	65	95,6	93,8	96,9	13	13,3	12,8
Engelska	Provbetyg	114	48	66	96,5	97,9	95,5	15,2	15	15,4
Engelska	Tala (delprov A)	114	48	66	97,4	97,9	97	15,2	15,1	15,3
Engelska	Läsa och lyssna (delprov B)	114	48	66	94,7	97,9	92,4	15	14,7	15,2
Engelska	Skriva (delprov C)	114	48	66	96,5	100	93,9	15,3	15,6	15

Tabell 4 Meritpoäng årskurs 6

Skola/Klass	Meritpoäng
Bollebygdskolan 6A	219,6

Bollebygdskolans 6B	222,8
Töllsjöskolan 6	213
Örelundskolan 6	223,9

Meritpoäng för årskurs 6 i Bollebygds kommun är 219,8

Vid en överblick av betygen på klassnivå kan konstateras att det är ämnena hem- och konsumentkunskap, musik och slöjd som det är svårt att få betyget A.

Intressant är att dessa ämnen undervisas av lärare från kommunens högstadium.

Tabell 5 Skillnad mellan betyg och nationella prov

	Svenska			Matematik			Engelska		
	Antal elever med provbetyg och slutbetyg	Andel (%) elever med lägre, lika		Antal elever med provbetyg och slutbetyg	Andel (%) elever med lägre, lika		Antal elever med provbetyg och slutbetyg	Andel (%) elever med lägre, lika	
		eller högre slutbetyg än provbetyget			eller högre slutbetyg än provbetyget			eller högre slutbetyg än provbetyget	
		Lägre	Lika	Högre	Lägre	Lika		Högre	Lägre
Bollebygd kommun åk 6	4	91	6	9	64	27	2	94	4

De nationella proven har framför allt en summativ funktion. Det betyder att de ska fungera som en avstämningspunkt i slutet av en årskurs eller en kurs och visa vilka kvaliteter eleven har i sina kunskaper i de ämnen/kurser där proven genomförs. De nationella proven kan även användas som en del i den bedömning för lärande som är en del av undervisningen. Provresultaten ger god information om vilka kunskaper som utgör styrkor och vilka kunskaper som eleven genom undervisningen behöver utveckla mer. På så sätt fyller proven även en formativ funktion. Proven ger även en bild av hur undervisningen har fungerat, vilket i sin tur kan ge uppslag till hur undervisningen kan utvecklas.

I en jämförelse med skillnaden mellan betyg och nationella prov i årskurs 9 (tabell 6) kan konstateras att lärarna i svenska och engelska följer resultaten på proven i årskurs 6. I ämnet matematik är en betydligt högre skillnad men jämförelsevis med resultaten i årskurs 9.

Resultat årskurs 9

Tabell 6

Klass	Meritpoäng
Bollebygdskolan 9A	235,2
Bollebygdskolan 9B	210,5
Bollebygdskolan 9C	242,2
Bollebygdskolan 9D	228,2

Meritvärdet för årskursen var för läsåret 236. Detta kan jämföras med de två tidigare åren då meritvärdet var 233 (2015/2016) och 226,3 (2014/2015)

Tabell 7

Ämne	Saknar betyg/F		Betyg A	
	Flickor	Pojkar	Flickor	Pojkar
Bild	1	0	37	10
Biologi	2	2	2	1
Engelska	1	6	8	3
Fysik	3	2	2	1
Geografi	2	2	4	3
Historia	2	3	6	8
Hem- och konsumentkunskap	3	3	9	4
Idrott och hälsa	4	2	15	10
Kemi	3	4	2	1
Moderna språk	1	2	5	6
Matematik	5	3	4	4
Musik	4	4	5	2
Religionskunskap	4	1	8	6
Samhällskunskap	4	1	8	6
Slöjd	1	2	13	6
Svenska	5	3	10	0

Teknik	3	4	3	2
--------	---	---	---	---

Övriga ämnen att kommentera är modersmål, som en elev har läst och fått betyg i. De 11 elever som har läst svenska som andraspråk har samtliga fått E i betyg. En elev har läst enligt grundsärskolans kursplaner och fått betyg i ämnena engelska, idrott och hälsa, matematik, musik, NO, SO, svenska och teknik.

Tabell 8 Bakgrundsfaktorer

År	Kommun	Skolenhet	Huvudman	Bakgrundsinformation					Andel (%) som uppnått kunskapskraven			Genomsnittligt meritvärde		
				Föräldrarnas genomsnittliga utbildningsnivå	Andel (%) nyinvandrade	Andel (%) födda utomlands	Andel (%) med utländsk bakgrund	Andel (%) pojkar	Faktiskt värde (F)	Modellberäknat värde (B)	Residual (R=F-B)	Faktiskt värde (F)	Modellberäknat värde (B)	Residual (R=F-B)
2014	Bollebygd	Bollebygdskolan 7-9	Kom.	2,29	7	-	-	55	73	75	-2	209	213	-4
2015	Bollebygd	Bollebygdskolan 7-9	Kom.	2,17	0	-	-	59	85	79	6	226	222	4
2016	Bollebygd	Bollebygdskolan 7-9	Kom.	2,21	2	-	-	56	81	78	3	233	226	7
2017	Bollebygd	Bollebygdskolan 7-9	Kom.	2,31	10	-	-	46	85	75	10	236	228	7

Enligt Skolinspektionens kvalitetsgranskning 2017⁷ finns det ett fortsatt starkt samband mellan elevernas socioekonomiska bakgrund och deras studieresultat. Framförallt är det föräldrarnas utbildningsbakgrund⁸ och elevernas migrationsbakgrund som samvarierar med elevernas betygsresultat. Föräldrarnas utbildningsnivå har emellertid ungefär dubbelt så stort förklaringsvärde som utländsk bakgrund och är sålunda den faktor som starkast samvarierar med

⁷ Lärarresurser – att verka för likvärdighet i utbildningen, Skolinspektionen, 2017

⁸ Genomsnittlig utbildningsnivå. Föräldrarnas högsta utbildningsnivå delas in i tre nivåer och poängsatts enligt genomgången folkskola/grundskola (1 poäng) genomgången gymnasial utbildning (2 poäng) eftergymnasial utbildning (3 poäng)

Varje elevs genomsnittliga utbildningsnivå baseras på båda alternativt en förälder.

betygsutfallen. Forskning har visat på ett tämligen stabilt samband mellan elevprestationer och föräldrars utbildningsnivå.

Resultatet i bakgrundsfaktorer (tabell 8) är att föräldrarnas genomsnittliga utbildningsnivå har ökat sedan 2016 och andelen pojkar är lägre. Utifrån modellen SIRIS, där hänsyn tas till föräldrarnas utbildningsbakgrund, andel födda utomlands och andelen pojkar, ska Bollebygds kommun ha ett meritvärde på 228 poäng. Det faktiska meritvärdet är 236. Det innebär att Bollebygds kommun ligger 7 poäng över det förväntade resultatet.

Av undervisningsrelaterade faktorer lyfter forskningen fram läraren som den enskilt viktigaste faktorn för elevernas studieresultat. Enligt Skolverket pekar mycket på att lärarnas formella kvalifikationer, som pedagogisk utbildning och ämnesutbildning, är nödvändiga om än inte tillräckliga förutsättningar för en god kunskapsutveckling hos eleverna. Även lärarens yrkeserfarenhet är positivt relaterat till elevernas resultat. Enligt Håkansson och Sundbergs⁹ kunskapsöversikt är lärarnas kompetens, förmåga och engagemang centrala faktorer som i hög grad påverkar elevernas resultat.

Det rådande pedagogiska klimatet på skolan och lärarnas arbetsmiljö påverkar i hög grad lärarens förutsättningar att utföra sitt uppdrag. Dessa faktorer kan inte den enskilda läraren råda över. Rektorns funktion på skolan är därför central. Rektorns kompetens är viktig för att skapa ett positivt klimat på skolan och att som pedagogisk ledare utveckla undervisningens kvalitet.

Tabell 9. Skillnad mellan betyg och nationella prov

	Svenska		Matematik		Engelska	
	Antal elever	Andel (%) elever med lägre, lika	Antal elever	Andel (%) elever med lägre, lika	Antal elever	Andel (%) elever med lägre, lika

⁹ Håkansson och Sundberg (2012)

	med provbetyg och slutbetyg	eller högre slutbetyg än provbetyget			med provbetyg och slutbetyg	eller högre slutbetyg än provbetyget			med provbetyg och slutbetyg	eller högre slutbetyg än provbetyget		
		Lägre	Lika	Högre		Lägre	Lika	Högre		Lägre	Lika	Högre
Bollebygdsko lan åk 9		2,2	59,1	38,7		1,8	56	42,2		18,1	70,5	11,4

	Svenska som andraspråk			Fysik			Historia				
	Antal elever med provbetyg och slutbetyg	Andel (%) elever med lägre, lika eller högre slutbetyg än provbetyget		Antal elever med provbetyg och slutbetyg	Andel (%) elever med lägre, lika eller högre slutbetyg än provbetyget		Antal elever med provbetyg och slutbetyg	Andel (%) elever med lägre, lika eller högre slutbetyg än provbetyget			
		Lägre	Lika		Högre	Lägre		Lika	Högre	Lägre	Lika
Bollebygdsko lan åk 9			100		10,2	63,9	25,9		1,9	58,3	39,8

Samtliga lärare på Bollebygds skolan 7-9 har beviljats den nationella satsningen *Matematiklyftet* med start hösten 2017.

Under året har ett speciellt fokus legat på nyanländas lärande. Rapporten har synliggjort de styrkor och svagheter som finns i kommunen inom området. Där har även resultaten på individnivå synliggjorts. Se kvalitetsrapport Nyanländas lärande BON 2017/166

Andelen behöriga elever till yrkesprogrammen är för läsåret 93 %. För att en elev ska bara behörig till ett yrkesprogram krävs godkänt betyg i ämnena svenska/svenska som andraspråk, engelska och matematik samt godkänt betyg i ytterligare fem ämnen, det vill säga totalt åtta. Motsvarande behörighet var 2015, 92 % och 2016, 82 %.

Bollebygds kommun hade 13 elever som under hösten gick på Introduktionsprogrammen. Sex av dessa saknar behörighet då de är nyanlända. Övriga är elever som av någon anledning inte nått målen i ämnen för behörighet. Bollebygds kommun har en beredskap för att ta emot de elever som "hämtas hem" från andra kommuner där de varit placerade sedan de anlänt till landet, men är kommunens ansvar. Gruppens antal kan alltså öka under läsåret.

Förstelärare

För att nå framgång med förstelärares uppdrag har Bollebygds kommun varit tydlig i utformningen och anpassat efter lokala behov. Utvecklingsområden har identifierats i det systematiska kvalitetsarbetet. Huvudmannen har ansvarat för att tillsätta förstelärare, utformat uppdraget och säkerställt att det genomförs. Huvudmannen har även avgjort var tjänsten ska finnas.

Rektor ansvarar för det pedagogiska ledarskapet på skola. Det är hen som leder förstelärares uppdrag. Det kan innebära att planera, organisera och leda utvecklingsprocesser som berör flera eller all personal på skolan. Rektor ser också till att en tydlig ansvarsfördelning finns mellan rektor och förstelärare.

Försteläraren i Bollebygds kommun medverkar till att:

- Stärka lärares förmåga att använda varandra som resurser i undervisningen.
- Stödja lärare att förankra undervisningen i forskning och beprövad erfarenhet.
- Främja en mer likvärdig undervisning.
- Skapa förutsättningar för lärare att gemensamt utveckla sin egen praktik.
- Lärare tillsammans driver sin egen professionsutveckling.

Fritidshem

"Fritidshem i fokus" är en gemensam satsning av kommunerna i Bollebygd, Herrljunga, Mark, Svenljunga, Tranemo och Ulricehamn. Det finns behov av att stödja det systematiska kvalitetsarbetet på fritidshemmen i kommunerna. Satsningen innebär gemensamma föreläsningar och uppföljning i respektive hemkommun. Fritidshem i fokus stäcker sig till 2018 och avslutas med en spridningskonferens där goda exempel från våra fritidshem delas. Under vårterminen 2017 hölls en gemensam föreläsning med Ann S Pihlgren som hade en heldag utifrån:

- Fritidshemmets uppdrag i läroplanen – förtydligande, tolkning och implementering
- Fritidshemmet som stöd för skolans lärande - vad innebär det?
- Hur ska begreppet utbildning tolkas i fritidshemsverksamheten?
- Hur kan det informella lärandet utvecklas och ske i samverkan med skolans undervisning?

- Vilka risker finns med fritidshemmets lärandeuppdrag?
- Kvalitetsuppföljning och utvärdering av verksamheten – vägar för ständig utveckling

Tabell 10. Statistik personal i fritidshem

	Bollebygds kommun				Riket			
	2014	2015	2016	2017	2014	2015	2016	2017
Antal barn/pedagog	12,9	15,1	13,5		13	12,8	12,5	
Antal barn/avdelning	35,2	30,9	32,2		41,1	40,9	40,3	
Antal barn/årsarbetare	24,2	25	23		21,3	21,4	21,2	
Andel pedagoger med högskoleutbildning	41	41	49		54	50	45	

Differensen mellan antal barn per pedagog och antal barn per årsarbetare visar på att Bollebygds kommun har en stor andel som arbetar deltid i våra fritidshem.

Elevhälsa

Under året har nya rutiner och ett nytt arbetssätt tagits fram för att öka samverkan kring vårt förebyggande och hälsofrämjande arbete med syftet att stödja elevernas utveckling mot utbildningens mål. Elevhälsa erbjuder konsultation för de lärare som behöver. En ny skolkurator har anställts inför läsåret 2017/2018 samt en elevcoach som har sitt uppdrag på Bollebygds skolan 7-9. Uppdraget innebär att arbeta med integration och med de elever som har stor frånvaro.

Alla elever ska få stöd och stimulans för att utvecklas så långt som möjligt. Om skolan sett över organisationen runt eleven och märker att det inte räcker ska extra anpassningar göras. Det är stödinsatser som oftast kan ske inom ramarna för den vanliga undervisningen. Dock finns ett fåtal elever med genomgripande behov av stöd som ej kan lösas inom ramen för den vanliga undervisningen. Det är elever som med anledning av sjukdom eller funktionsnedsättning alltid kommer att ha ett omfattande behov av stöd och service av samhället även i vuxen ålder. Det är elever som av fysiska eller psykiska orsaker har betydande svårigheter i den dagliga livsföringen och därmed har ett omfattande behov av stöd eller service.

Bollebygds kommun har valt att ansöka om projektet Plug Innan – Tidiga insatser. Detta blev beviljat inför 2018. Förutsättningarna för att en elev ska slutföra gymnasiet läggs redan i grundskolan. Projektet Plug Innan ska hjälpa skolor att

utveckla och systematisera sitt arbete med elever som visar tecken på hög frånvaro i årskurs 5-9. Det långsiktiga målet är att fler elever i Västra Götaland ska bli behöriga till och slutföra gymnasiet.

Bollebygds kommun har valt att ingå i den statliga satsningen *Specialpedagogik för lärande*. Samtliga grundskolor deltar och insatsen startar hösten 2017.

Digitalisering

Bollebygds kommun är övertygad om att digitaliseringen i förskola och skola har gynnsam inverkan på elevers resultat och barnens lärande. Denna strategi blir ett viktigt verktyg i det fortsatta utvecklingsarbetet för våra barn och elever att möta såväl dagens som framtidens utmaningar med kunskap, med god digital kompetens och med tilltro till egna och andras förmågor.

För att nyttja digitaliseringens potential för ökad måluppfyllelse och likvärdighet i förskolor och skolor i Bollebygds kommun behöver förvaltningens olika nivåer medverka och samarbeta. Huvudmannen har tagit fram en plan för strategisk IT-utveckling, som tydliggör vilka förväntningar, som ställs på de olika nivåerna för att nå samsyn och utveckling inom skola och förskola. Planen utgår från den fastslagna, nationella IT-strategin som gäller fram till 2022.

Försteläraren i förskolan har genomfört föreläsning för all personal i förskolan samt genomfört workshop med alla arbetslag med fokus på datalogiskt tänkande och analog programmering. Det har lett till att undervisning i förskolan har fått nya inslag och barnens kunnande kring digitalisering ökar och får ny betydelse.

KU-dagen under hösten 2017 innehöll workshops för samtlig personal inom skola och förskola. Där fanns möjlighet att välja utifrån de behov man har för den egna kompetensen.

Se även 6.2.1

Skolbibliotek

Bollebygds kommuns skolbibliotek bidrar aktivt och engagerat till elevernas språkutveckling, läsförmåga och lärande av informationskompetens. Samverkan mellan lärare och utbildad skolbibliotekarie bidrar till detta. Skolbibliotekarierna har legitimitet i skolan och har ett stöd från rektorer. Kommunens skolbibliotek är relevant för ändamålet utifrån elevgruppernas behov. Under hösten 2017 flyttar skolbiblioteket på Bollebygds skolan in i nya lokaler där även ett Makerspace byggs upp.

Skolbiblioteket har en viktig roll i skolans arbete med att utveckla elevernas läs- och skrivförmåga. Det finns ett väl etablerat samarbete mellan skolbibliotek och skola i detta. Det är betydelsefullt att skolbiblioteket har en central placering i skolan samt är tillgängligt för eleverna under hela skoldagen.

En av skolbibliotekarierna har deltagit i framtagandet av filmer till en av modulerna till Skolverkets läsluft.

Resursfördelning

Bildning- och omsorgsnämnden fattade inför 2017 beslut om en ny resursfördelningsmodell för förskola, grundskola och förskoleklass samt fritidshem. Modellen bygger på att resurser fördelas till de olika skol- och förskoleenheterna utifrån flera olika parametrar:

- föräldrars utbildningsbakgrund
- andel nyanlända barn/elever
- barnens ålder och vistelsetid i förskolan, timplanen i grundskola samt ålder i fritidshemmet

Resursfördelningen innebär en fördelning för att ge alla barn och elever i Bollebygds kommuns förskolor och skolor likvärdiga förutsättningar att lyckas. Varje rektor och förskolechef gör fördelning av resurserna på skolorna och förskolorna samt ansvarar för den inre organisationen med syfte att ge varje individ det stöd och lärande som just denne behöver.

Ensamkommande barn

I min skola finns det elever som jag är rädd för	8,0	-	-	11	11 %	12	12 %	66	67 %	-	-
I min skola finns det personal som jag är rädd för	8,0	-	-	8	8 %	15	15 %	63	64 %	-	-
Jag känner mig trygg i skolan	7,5	43	44 %	38	39 %	10	10 %	-	-	-	-

Tabell 12. Skolinspektionens elevenkät, årskurs 9 i Bollebygds kommun 2017

	Medelvärde	Stämmer helt och hållet		Stämmer ganska bra		Stämmer ganska dåligt		Stämmer inte alls		Vet ej	
		Antal	Andel	Antal	Andel	Antal	Andel	Antal	Andel	Antal	Andel
I min skola finns det elever som jag är rädd för	8,3	9	8 %	-	-	15	14 %	73	69 %	-	-
I min skola finns det personal som jag är rädd för	8,0	5	5 %	10	9 %	25	24 %	60	57 %	6	6 %
Jag känner mig trygg i skolan	8,0	57	54 %	33	31 %	8	8 %	-	-	-	-

Tabell 13. Resultat medelvärden 2017

	I min skola finns de elever som jag är rädd för (-)*	I min skola finns det vuxna som jag är rädd för (-)*	Jag känner mig trygg i skolan
Bollebygdskolan åk 5	7,8	7,9	7,2
Töllsjöskolan åk 5	8,0	8,8	7,3
Örelundskolan åk 5	8,8	7,7	9,0
Riket åk 5	8,1	8,8	8,3
Bollebygdskolan åk 9	8,3	8,0	8,0
Riket åk 9	8,0	8,1	7,7

* Ett högt medelvärde indikerar en positiv uppfattning.

Tittar man på Skolinspektionens fördelning av svaren mellan pojkar och flickor är det ingen skillnad på de första två påståendena. Däremot skiljer det sig en del på det tredje. Där är medelvärdet för flickor 8,0 medan för pojkar 7,3. Det betyder att pojkar upplever sig mer otrygga i skolan. Det kan bekräftas om man tittar på könsfördelningen bland anmälningarna gällande kränkningar. 27 av 123 anmälningar, om kränkning till huvudmannen under vårterminen 2017, gäller flickor.

På enheterna arbetar man med egna enkäter till eleverna för att regelbundet följa upp trygghet och trivsel. Dessa enkäter visar på att tryggheten bland eleverna ökat. Det är dock en del arbete kvar att föra då skolorna fått några anmälningar från Skolinspektionen där vårdnadshavare inte är nöjda med Bollebygds kommuns arbete gällande kränkande behandling. Det enheterna behöver utveckla är dokumentationen och anmälan gällande kränkningar på ett effektivare och utförligare sätt. Skolorna har blivit bättre på att följa upp de kränkingsärenden som man har aktuella på enheten, samt att trygghetsgrupperna arbetar mer förebyggande med aktiviteter i olika gruppkonstellationer.

För att underlätta arbetet, med att anmäla diskriminering, trakasserier och kränkande behandling, ska processen flyttas över till lärplattformen SchoolSoft. Detta arbete planeras vara klart inför läsårsstarten 2018/2019.

Att trygghet och trivsel är en grundförutsättning för att skolan ska lyckas med sitt uppdrag är en övertygelse skolan har genom de erfarenheter man fått i sitt ständigt pågående arbete. Man måste fortsätta att intensivt arbeta med värdegrunden för att eleverna och personalen ska bli väl medvetna om och förstå innebörden av begreppet trygghet, trivsel och arbetsro.

Betydelsen av skolans arbete beskrivs i en mängd forskningslitteratur och forskningsstudier.

”Detta (trygghet och trivsel) är utgångspunkten och förutsättningar för all verksamhet i skolan. Den skola där det inte råder trygghet och trivsel har inga förutsättningar att lyckas med andra uppdrag såsom lärande och fostran.”¹⁰

¹⁰ Bättre skola om kvalitet och kvalitetsutveckling i grundskolans arbetsmiljö och undervisning, Per Settergren, 2003

Pedagogisk forskning gjord i Norden det senaste årtiondet, visar tydligt betydelsen av hur olika förhållanden i inlärningsmiljön påverkar elevernas ämnes- och sociala inläring (Skolinspektionen, 2010) enligt dessa forskare är den viktigaste faktor för att utveckla elevernas sociala och ämnesmässiga inläring relationen mellan elev och lärare.

Detta stämmer väl med den forskningssammanställning som John Hattie publicerade 2009. Där framkommer att läraren genom sitt förhållningssätt och ledarskap i klassrummet har goda möjligheter att främja goda skolprestationer och förebygga problembeteenden genom att skapa struktur och arbetsro i klassrummet. Hattie lyfter bl.a. fram förtroendefulla relationer mellan elev och lärare, lugn och ro i klassrummet och lärarens förmåga att leda klassen och vidmakthållande av regler som faktorer som ger effekt på lärandet.

Generellt råder studiero och trygghet i skolorna i Bollebygds kommun. Det förekommer till och från oro på vissa lektioner, beroende på vilket ämnen det är och hur lektionen leds och lektionens innehåll. I de fallen förs samtal på mini EHT¹¹, i arbetslaget, med rektor eller tillsammans med elevhälsan. Detta är ett ständigt pågående arbete som kommer att fortgå framöver. Utöver att anpassa undervisningsmetoder och ha ett gemensamt förhållningssätt har resurser i form av flera vuxna per grupp tillsatts. Att ha flera vuxna närvarande i klassrummet vid övergångar och på raster bidrar till ökad studiero, ökad trygghet och färre kränkningar.

Åldrande med livskvalitet

Mål 5

Göra det möjligt för våra omsorgstagare att tillsammans få leva ett självständigt liv i sin egna valda miljö

Insatser

¹¹ EHT betyder elevhälsoteam med mini menas teamet på den enskilda skolan.

Hösten 2016 genomfördes en värdegrundsutbildning för samtliga medarbetare inom äldreomsorg och funktionsnedsättning. Värdegrundsledare utbildades och fungerar som samtalsledare för enhetsöverskridande reflektionsgrupper.

Under hela året 2017 har enheterna haft träffar, för personalen, med reflektionshandledare en gång per månad för att stärka värdegrunden.

Värdegrundsledarna medverkar tillsammans med Silviasköterskor i framtagandet av en lokal handlingsplan utifrån nationella riktlinjer för demensomvårdnad. Fokus under våren har varit utevistelse, minnesträning, rytm och rörelse samt kulturell gemenskap.

2017 har verksamheten startat dagverksamhet anpassad för personer med lätt till medelsvår demenssjukdom i syfte att erbjuda gemenskap och aktiviteter. Det här ger möjlighet till ökad livskvalitet genom meningsfull vardag och en hälsofrämjande dygnsrytm. Omvårdnadspersonal från varje våning medverkar utifrån ett växlande schema.

Verksamheten utför kartläggning av aktiviteter på individ- och gruppnivå för att öka delaktigheten och ge möjlighet till gemenskap och härigenom öka möjligheterna till bibehållna förmågor och på så sätt nå ökad självständighet.

Närståendeträffar hålls, av en Silviasjuksköterska, med information bland annat om pågående arbete med BPSD¹², hur dagverksamheten fungerar och om prioriterade områden som är jagstärkande för den enskilde med kognitiv funktionsnedsättning.

På äldreboendet pågår, så gott som dagligen, dialog om hur personal kan ta vara på den enskildes resurser på ett sätt som gör att dessa bibehålls eller förbättras. Detta för att medvetandegöra uppdraget som anges i Socialtjänstlagen och målet att öka självständigheten. Arbetet med att upprätta genomförandeplaner, för att säkerställa att den enskilde så långt som möjligt är delaktig i de vardagliga göromålen, har påbörjats. Alla nya- och alla uppdaterade genomförandeplaner, samt även sammanfattningen av löpande daganteckningar var tredje månad,

12 Beteendemässiga och Psykiska Symptom Vid Demens. Ett kvalitetsregister.

kontrolleras av enhetschefen för att behålla eller öka kvalitén av dokumentationen. Det framkommer att det inte alltid framgår om eller hur den enskilde varit delaktig i upprättandet av genomförandeplanen och planeringen av insatserna. Alla genomförandeplanerna är emellertid undertecknade av den enskilde eller i de fall det är aktuellt av god man.

Inom hemtjänsten är det inte alla, som har insatser beviljade, som vill medverka till en genomförandeplan, men alla som vill det har en genomförandeplan upprättad. Genomförandeplanerna uppdateras, om inget ändras, var sjätte månad.

På äldreboendet med inriktning demens görs en gång per månad en teambaserad uppföljning av de boendes enskilda situation och behov. I teamet ingår den enskilde, närstående (om den enskilde samtycker), kontaktperson/undersköterska, arbetsterapeut, fysioterapeut och omvårdnadsansvarig sjuksköterska. Ibland ingår även specifika ombud såsom till exempel inkontinensombud.

När någon med behov av stöd och rehabilitering kommer till korttidsenheten så ligger ansvaret för planering och uppföljning på hemsjukvården. Det är ett viktigt led mot självständighet efter skada eller sjukdom. Här upprättas inom två dagar efter inskrivning en rehabiliteringsplan med mål och aktiviteter för att nå målet. Planen upprättas i samråd med andra berörda professioner.

Måluppfyllelse

Delvis uppfyllt

Uppföljning, utvärdering och analys

Värdegrundsarbetet för att stärka trygghet, delaktighet och självständighet för dem verksamheten är till för är i gång och kommer fortsätta. Det finns idag utbildade värdegrundsledare och det genomförs reflektionsträffar med personalen där värdegrunden är i centrum.

Arbetet med att upprätta och hålla genomförandeplanerna uppdaterade pågår. Här saknas emellertid i vissa fall delaktighet från den enskilde, som i sin tur kan bero på att det fattas intresse/förmåga hos den enskilde. Det finnas heller inte alltid

information om eller hur den enskilde har erbjudits delaktighet i upprättandet av genomförandeplanen.

På hemtjänsten saknas ibland kopplingen mellan genomförandeplanen och det faktiska genomförandet då dokumentationen inte är med hem till den enskilde brukaren utan information sker ofta muntligt mellan personalen.

Under året har socialstyrelsen genomfört enkätundersökning. Nedan följer en tabell som visar hur resultatet blev i jämförelse med 2016.

Tabell 14. Resultatet av 2017 års enkätundersökning visar i jämförelse med 2016 års resultat.

	Särskilt boende	Hemtjänst	Särskilt boende	Hemtjänst
	2017		2016	
Brukar personalen ta hänsyn till dina åsikter och önskemål om hur hjälpen ska utföras?	89%	85%	71%	90%
Brukar du kunna påverka vid vilka tider som du får hjälp? T.ex tid för att duscha/bada, gå och lägga sig etc.	58%	57%	50%	48%

Reflektionsgrupperna med värdegrundsledarna spelar stor roll för upprätthållandet av det salutogena synsättet och arbetssättet. Även arbetet med genomförandeplanerna med fokus på att göra den enskilde mer delaktig i upprättandet av dessa och därmed mer självständig kan vara en bidragande orsak till förbättrat resultat i årets enkät.

Arbetet med bemötandefrågor blir aldrig helt färdigt utan det behöver vara en ständigt pågående strävan att förbättra och fördjupa kunskaperna kring värdegrunden och hur omsorgen kan arbeta för att öka delaktighet och självständighet för dem omsorgen är till för. Det finns därför behov av att fortsätta arbetet som värdegrundsledarna har startat med reflektionsgrupper och att där ta upp aktuella dilemman för att få koppling till det vardagliga på boendet och för att de boende ska få uppleva delaktighet och välbefinnande i enlighet med Socialtjänstlagen och den antagna servicedeklarationen.

För att kvalitetssäkra social dokumentation och främja kontinuitet finns ett stort behov att öka ett relationsskapande genom utveckling av kontaktmannskapet i det teambaserade arbetet.

Det något försämrade resultatet för hemtjänsten i fråga om den enskildes upplevelse av att visas hänsyn i fråga om hur hjälpen ska utföras kan möjligen härledas till att det är mycket svårt för hemtjänsten att tillmötesgå önskemål om tider. Verksamheten medger inte den flexibilitet som krävs för att den enskilde ska kunna välja helt fritt när hen vill ha sin insats eftersom den innefattar komplicerad och omfattande planering. Oftast kan önskemål på längre sikt tillgodoses, men det är svårt att ändra planeringen i stunden. För att göra upplevelsen bättre har verksamheten arbetat mer med information om hur planeringen går till och varför det är svårt att lägga om schemat. Det gör dock inte att valfriheten ökar. Att skapa möjligheten att via digital teknik ta med sig dokumentationen hem till den enskilde skulle öppna nya möjligheter att på riktigt arbeta med genomförandeplaner och med dess mål och uppföljning. Det skulle göra stor nytta i fråga om delaktighet och självständighet för den enskilde. Att dessutom tillhandahålla ett digitalt system som möjliggör att schemaförändringar i stunden skulle öka flexibiliteten.

Utvärdering av anhörigträffar har inte kunnat fullföljas i år då träffarna inte genomförts som planerat. Den ansvariga Silviasköterskan fortsätter arbetet under 2018.

Planering och uppföljning ger förutsättningar för ett tydligt syfte med korttidsvistelsen.

Hållbar livsmiljö

Mål 6

Biblioteket ska utvecklas till en kulturmötesplats

Insatser

Arbetet med att skapa en bredare mötesplats av huvudbiblioteket, dess rum och utemiljö har under första halvåret handlat om processarbete att ta fram en ny biblioteksplan samt skapa utrymme för nya grupper att ha sin mötesplats i biblioteket. Biblioteksplanen presenterades under hösten 2017.

Som ovan nämnts har halvåret till stor del handlat om att bereda plats för pensionärs-organisationernas verksamheter men även möjlighet för expeditjonsarbete för dem. Under våren bereddes ett rum i källaren där PRO har möjlighet att ha sin kontaktverksamhet. I ett första skede erbjöds ett rum på andra våningen men eftersom det skulle delas med flera aktörer och inte var speciellt tillgängligt så ändrades beslutet.

PRO startade upp sin kontaktverksamhet i den nya lokalen under hösten.

På bibliotekets övervåning (samlingsal) är det aktiviteter alla dagar i veckan allt från barnaktiviteter, målerikurs, teatergrupp, stickcafé för pensionärer och yoga ett par ggr i veckan.

I bibliotekets galleri, Galleri Odinslund, som drivs i samarbete med Bollebygds kulturförening pågick det under hela våren utställningar, allt från elevarbeten till mer etablerade konstnärer.

Biblioteket har många trogna låntagare och besökare, en del som dagligen besöker biblioteket. Det uppstår ofta och spontant långa diskussioner om olika samhällsämnen bland besökarna. Det finns också grupper/studenter som besöker biblioteket för att studera, en möjlighet som verksamheten ser behöver utvecklas och göras bättre.

För barn- och ungdomsgruppen har man under skolloven haft flera arrangemang för att stimulera läslusten och tipsa om böcker, även en del workshops och skrivarkverkstäder ordnades under våren.

Sommarboken genomfördes som en del av sommarlovsprogrammet för barn 6-15 år.

Utescenen och biblioteksparken är en fin oas som besöks av många människor och där verksamheten försöker skapa trivsel och möjlighet till spontana möten. Som nämndes ovan saknas medel för att utöka möjligheten till fler kvalitativa kulturarrangemang. Det är oftast ideella- eller andra utomstående aktörer som genomför arrangemang i parken och på scenen.

De grupper som har upptäckt parken och dess potential är framförallt skola/förskola, Bollegården och område funktionsnedsättning men det förekommer även ett och annat föreningsarrangemang. Bollebygds Pridefestival startade sitt tåg i parken.

Under våren planerades för Sjuhärads ljudkonstrunda där en ljudinstallation hade sin plats i parken. Ljudutställningen pågick under perioden september-oktober. Under december 2017 fick biblioteket två nya självservicestationer för utlåning/återlämning av media. Med dessa hoppas verksamheten på en ökad utlåning under kommande år.

Måluppfyllelse

Målet är delvis uppnått

Uppföljning, utvärdering och analys

Detta mål är så stort och samtida att det är svårt att uppfylla på bara ett år.

Arbetet med att utveckla biblioteken till kulturmötesplatser fortsätter fram till 2019 och vidare enligt biblioteks-planen till 2021.

Biblioteket anordnade *Sommarboken*¹³ för barn mellan 8 – 12 år. Det blev fem träffar under sommarlovet, med boktips, pyssel, fika och skrivarkurs. Biblioteket har haft bokcirklar för vuxna under flera år och under hösten startade även en för barn.

Som kulturmötesplats har biblioteken verkat under Bollebygds Pridefestival dagar med flera arrangemang. I samarbete med Bollebygds kulturförening har huvudbibliotekets galleri Odinslund haft flera mycket uppskattade utställningar. Biblioteket har också haft programverksamhet för barn och unga med temadagar, barnteatrar och sång och rytmikverksamhet för små barn och deras föräldrar.

Under sommarhalvåret har en del av aktiviteterna förlagts till biblioteksparken och utescenen.

På bibliotekets övervåning är det dagligen aktiviteter i form av yoga, stickcafé, akvarellkurs, rytmikstunder, bokcirklar och bokprat, IT-kurser och möten mm.

Mål framtagna i den nya biblioteksplanen är en försäkring om en fortsatt hög kvalité och ett fortsatt målarbete fram till 2021

Mål framtagna för folkbiblioteket:

Långsiktiga

- Utvecklad och lättillgänglig webbplats
- Ökat antal författarbesök och allmänskultur för vuxna i samarbete med andra aktörer
- Söka ökade stöd av externa medel inom biblioteks och kulturområdet
- Öka lokalernas yta för att möta besökarnas olika behov till exempel genom inglasning av uteplats till en vinterträdgård för att kunna utvecklas som kulturmötesplats
- Ökad tillgänglighet på alla bibliotek via meröppet
- Vidgat samarbete med föreningar, företag och andra organisationer för att främja läsning och tillgång till litteratur.
- Öka fokus på pojkars och mäns läsning.

¹³ [Sommarboken](#)

Kortsiktiga

- Upprätta en medieförsörjningsplan
- Digital delaktighet
- Ökad programverksamhet för vuxna (fler kulturaktiviteter)
- Meröppet i Töllsjö
- Upprätta en tillgänglighetsplan
- Ökad samverkan med andra aktörer för lovverksamhet (barn och unga)
- Ökat samarbete/nätverkande med sjuhäradsbiblioteken
- Öka antal som lånar via självservicestationer

Mål framtagna för skolbiblioteket:

Långsiktiga

- Ökat elevinflytande och delaktighet över mediainköp
- Skapa bättre och mer anpassat skolbibliotek i Olsfors (likvärdighet)
- Aktivt deltagande i processen med ny skola

Kortsiktiga

- Utveckla maker-space på Bollebygdskolans bibliotek i samverkan med andra kommunala verksamheter, studieförbund och föreningar
- Ökad brygga mellan skolbibliotek och folkbibliotek
- Öka antal som lånar via självservicestationer

2.2 Bildnings- och omsorgsnämndens egna mål

Nämnden har inte antagit några egna mål för 2017.

2.3 Kommunfullmäktiges mål för god ekonomisk hushållning**Mål 7**

Sjukfrånvaron ska minska

Insatser

Ett främjande och förebyggande arbete har genomförts ute på enheterna utifrån föreskriften om organisatorisk och social arbetsmiljö (AFS 2015:4), främst gällande arbetsbelastning och kränkande särbehandling. Inom flera av förvaltningens verksamheter genomförs ett fördjupat arbete för att minska risken för otydlighet

och spretighet i det systematiska arbetsmiljöarbetet. Arbetet med att fokusera på friskfaktorer för att främja hälsa och förebygga ohälsa utvecklas kontinuerligt i förvaltningen. Bland annat jobbar man i verksamheterna med rolltydlighet, balans mellan krav och resurser, kommunikation, socialt stöd och hur arbetet är organiserat. På vissa enheter har förändringar genomförts avseende mötesformerna för att förbättra kommunikationen och i högre grad skapa förutsättningar för att öka medarbetarnas inflytande och delaktighet. En granskning av kommunens arbete med arbetsmiljöfrågor och sjukfrånvaro med särskilt fokus på bildnings- och omsorgsförvaltningen genomfördes under året. Flertalet frågor har dock bäring på arbetsmiljöarbetet i samtliga av kommunens verksamheter, och det fortsatta arbetet utifrån revisionsrapporten bedrivs av kommunstyrelseförvaltningen.

Förvaltningens chefer och majoriteten av skyddsombuden har under året gått en grundläggande arbetsmiljöutbildning. Flera av cheferna framhåller arbetsmiljöutbildningen som ett gott stöd i arbetsmiljöarbetet och ett lyft för arbetsmiljöfrågorna. Flera av förvaltningens skyddsombud har också uttalat sig mycket positivt om den partsgemensamma utbildningen som genomfördes under året. Chefer och skyddsombud gick under hösten även en halvdagsutbildning i KIA-systemet, ett webbaserat systemstöd för att rapportera, utreda och följa upp tillbud och arbetsskador. Under hösten genomfördes också en uppföljning av den kommungemensamma ledarutvecklingsinsats som ägde rum under 2016.

En medarbetarenkät har genomförts under året. Förvaltningens chefer har tillsammans med sina medarbetare gått igenom resultatet och tagit fram mål för arbetsgruppen med anknytning till den organisatoriska och sociala arbetsmiljön. Utifrån målen har en handlingsplan tagits fram för varje arbetsgrupp. Handlingsplanen innehållande relevanta åtgärder, en tidplan för när varje åtgärd ska vara genomförd, vem som ansvarar för att respektive åtgärd genomförs, samt tid för uppföljning för att säkerställa att åtgärderna hade önskad effekt och att målet kunde nås.

Vid sjukskrivning eftersträvar ansvarig chef att kontinuerligt hålla kontakten med medarbetaren för att möjliggöra en så snabb och smidig återgång i arbete som

möjligt. Förvaltningens chefer arbetar aktivt med samtal vid upprepad sjukfrånvaro och med rehabiliteringsåtgärder då medarbetare är i behov av detta.

Hälsoinventering har genomförts inom delar av förvaltningen med stöd av HR-specialist.

Förvaltningens chefer påminner också regelbundet medarbetarna om att nyttja friskvårdsbidraget, personalstödet och de andra hälsofrämjande förmåner som kommunen erbjuder.

Här följer ett urval av aktiviteter som har genomförts inom olika delar av förvaltningen under året:

- Kommunens förskolor har vid undersökningar av arbetsmiljön fått signaler om höga ljudnivåer, och ett arbete med att kartlägga, analysera och åtgärda problemen har genomförts under året.
- Ett arbete avseende att förebygga och hantera hot och våld har genomförts, och flertalet åtgärder har vidtagits, exempelvis inom individ- och familjeomsorgen.
- Arbetet med kontinuerlig handledning inom område funktionsnedsättning fortsätter, och inom daglig verksamhet har fokus varit att öka kunskapen kring arbetssätt gällande personer med neuropsykiatriska funktionsnedsättningar. Genom att skapa fördjupad förståelse för uppdraget och öka kunskaperna ytterligare är förhoppningen att ohälsa kopplad till osäkerhet och otrygghet hos personalen ska kunna förebyggas. Samarbetet mellan enheterna inom område funktionsnedsättning har också utvecklats under året.
- Ledningsorganisationen inom äldreomsorgen utökades under hösten med en enhetschef för hemsjukvården samt korttidsverksamheten. Detta har medfört ökade möjligheter för ett nära ledarskap inom äldreomsorgen eftersom antalet medarbetare per enhetschef minskar. En omorganisation har även genomförts inom äldreomsorgens administrativa funktion, främst för att skapa samordningsvinster och för att öka effektiviteten avseende bemanningen. Bemanning och schemaläggning ses som ett centralt område

i arbetet med att skapa en god arbetsmiljö. Inom verksamhetsområdet fortsätter arbetet med att utveckla bemanningsplaneringen för att på bästa möjliga sätt täcka verksamhetens behov.

- På Töllsjöskolan och Örelundskolan pågår ett utvecklingsarbete i samarbete med Elevhälsan. Det är ett långsiktigt arbete för att skapa hållbara team för att på bästa sätt kunna möta elevernas behov. Arbetssättet bygger på stor delaktighet från personalen, kollegialt samarbete och löpande kompetensutveckling tillhandahålls, exempelvis i form av läsecirklar och handledning.

Måluppfyllelse

Målet har uppnåtts.

Uppföljning, utvärdering och analys

Förvaltningens totala sjukfrånvaro uppgick vid delåret den 31 augusti till 6,5 procent. Som väntat skedde sedan en viss ökning under hösten kopplad till förkylningar och annat som hör säsongen till, och sjukfrånvaron per den 31 december är 7,1 procent. Sjukfrånvaron för förvaltningen helåret 2016 var 8,4 procent, vilket innebär att sjukfrånvaron har minskat med 1,3 procentenheter under året, och därmed är målet om minskad sjukfrånvaro uppfyllt.

En delförklaring till minskningen är att måltids- och lokalvårdsverksamheterna som hade en förhållandevis hög sjukfrånvaro (8,8 procent) lämnade förvaltningen inför 2017. Både kvinnor och män står för minskningen totalt sett i förvaltningen. Två grupper utmärker sig dock genom att sjukfrånvaron ökar. Det gäller kvinnor 29 år och yngre, där sjukfrånvaron ökar med 2,1 procentenheter – från 4,6 procent till 6,7 procent, samt män 50 år och äldre, där sjukfrånvaron ökar med 1,6 procentenheter, från 5,0 procent till 6,6 procent.

Långtidssjukfrånvaron (sjukfrånvaro längre än 60 dagar) minskar jämfört med helåret 2016, från 47,7 procent till 33,8 procent. Även här kan det faktum att måltids- och lokalvårdsverksamheten med en förhållandevis hög andel långtidssjukfrånvaro lämnade förvaltningen inför 2017 vara en orsak till minskningen.

Såväl enheten för hemtjänst/korttid samt enheten för hemsjukvård/äldreboende med inriktning på demens minskar sjukfrånvaron jämfört med 2016. Minskningen för demensboendet och hemsjukvården är anmärkningsvärd, från 13,1 procent 2016 till 6,3 procent per den 31 december i år. Minskningen förklaras till stor del av ett mycket aktivt rehabiliteringsarbete med tyngdpunkt på de långa sjukskrivningarna, samt en satsning för att främja god social arbetsmiljö, ett arbete som inleddes under 2016 och som utvecklas löpande. Äldreboendet med inriktning på somatik har fortsatt en hög sjukfrånvaro, 12,8 procent, att jämföra med 12,9 procent för 2016. Värt att nämna är att sjukfrånvaron för enheten var så hög som 18,0 procent per februari, för att därefter successivt minska stadigt under året, mycket tack vare ett tydligt, konsekvent och målinriktat arbete med framförallt den sociala arbetsmiljön på arbetsplatsen.

Ett flertal omorganisationer genomfördes inom förvaltningen inför 2017, vilket har resulterat i svårigheter att jämföra ohälsotalen, bland annat inom verksamhetsområde individ- och familjeomsorg, Område funktionsnedsättning samt Bollebygdskolan F-6.

Kultur och fritid minskar sin sjukfrånvaro från 3,3 procent till 1,9 procent, och Bollebygdskolan 7-9 har lyckats stabilisera sjukfrånvaron på en nivå under 3 procent över tid.

De tre förskoleområdena har däremot fortsatt hög sjukfrånvaro. Endast ett av områdena inom förskolan har minskat ohälsotalen under året. Förskoleverksamheten har liksom äldreomsorgen och område funktionsnedsättning fortsatt haft en utmaning i att bemanna sina verksamheter. Inom förskolan har svårigheterna att hitta vikarier varit mycket stora i perioder, och i kombination med att kommunens förskolor sedan tidigare haft svårt att rekrytera den kompetens som verksamheten ställer krav på har situationen ibland blivit tuff för den ordinarie personalen. Tydliga prioriteringar har då behövt göras, där arbetsuppgifter som är viktiga ändå tvingas senareläggas eller prioriteras bort helt. I verksamheter där barn/elever/brukare riskerar att drabbas då personal saknas och prioriteringar blir nödvändiga för att bemanningsresurserna inte räcker det innebär det en förhöjd risk att personalen räddar upp situationen genom att arbeta

mer än vad som förväntas av dem för att undvika att kvaliteten i verksamheten försämras. Därmed finns en risk att arbetsbelastningen blir ohälsosam och på sikt kan leda till ohälsa för enskilda medarbetare. Prioritering inom dessa verksamheter ställer därför särskilt höga krav på cheferna. Det finns samtidigt ett antal chefer i förvaltningen som har upplevt en hög arbetsbelastning under året. Detta påverkar förutsättningarna för ett närvarande ledarskap negativt, och möjligheterna att som chef finnas till hands för att lyssna, stödja, prioritera och fånga upp de medarbetare som riskerar att gå in i ohälsa minskar. Särskilt i de mer personaltäta verksamheterna inom kommunens kontaktyrken finns en risk att förvaltningens chefer upplever att de inte räcker till, och att medarbetare inte kan få det stöd och de förutsättningar de behöver.

2.4 Sammanställning måluppfyllelse

Tabell 15 Sammanställning av måluppfyllelse

Mål		Målet är:		
		uppnått	delvis uppnått	ej uppnått
1	Kommunen ska erbjuda fler funktionsnedsatta praktik eller arbete	X		
2	Skapa möjligheter till sysselsättning för personer som står långt från arbetsmarknaden	X		
3	Alla elever ska vara behöriga till gymnasieskolan		X	

4	Barnens trygghet i skolan ska öka			X
5	Göra det möjligt för våra omsorgstagare att tillsammans få leva ett självständigt liv i sin egna valda miljö		X	
6	Biblioteket ska utvecklas till en kulturmötesplats		X	
7	Sjukfrånvaron ska minska	X		
Summa		3	3	1

2.5 Nyckeltal

Tabell 16. Nyckeltal

Nyckeltal	2014	2015	2016	2017	Grön	Gul	Röd
Barnbokslån i kommunala bibliotek, antal/barn 0-17 år	19	18	15		>17	14-17	<14
Meritvärde i år 9, lägeskommun, genomsnitt 17 ämnen		226,3	233,0	235,9	>218	211-217	<212
Gymnasieelever med examen eller studiebevis inom 4 år, hemkommun, andel (%)		84,6 %	80	82,5	>81 %	78-80	<77 %
Invånare 16-64 år som är arbetslösa el. i konjunkturberoende program, andel	4,8 %	4,1	3,3		< 5,1 %	5,2-6,0	>6,0 %
Utförda och dokumenterade smärtskattningar med validerat instrument sista levnadsveckan	57,9%	72,2%	72,7%	73,3 %	> 90 %	76- 89%	<75 %
Elever som deltar i musik- eller kulturskola som andel av invånare 7-15 år, (%)	13 %	13 %	11 %		>25 %	16-24	<15 %
Anställda i förskolan, andel (%) årsarbetare med förskollärexamen (legitimation)	46	48	58		>75	43-75	<43
Brukare med mer än 120 timmar/månad hemtjänst inkl. dubbelbemanning	1	4	3		>1	1-2	<3

Kommentarer:

Barnbokslån i kommunala bibliotek, antal/barn 0-14 år

Det finns en nedgång i riket kring barnbokslån, tyvärr så är det så även i Bollebygd. Genomsnittet i riket 2016 var 15 lån/barn och år

Gymnasieelever med examen eller studiebevis inom 4 år, hemkommun, andel (%)

En uppgång i jämförelse med föregående år och fortfarande över rikets genomsnitt som är 78,5 %.

Utförd och dokumenterad smärtskattning med validerat instrument sista levnadsveckan

2017 års resultat för Bollebygds kommun är 73,3 procent, för Västra götalandregionens samtliga kommuner 38,6 procent och för riket 46,5 procent. Så ett gott resultat i jämförelse med övriga kommuner.

Elever som deltar i musik- eller kulturskola som andel av invånare 7-15 år, (%)

Elevantalet anpassas till den budget som är lagd för verksamheten. Det är fler elever totalt än tidigare år därav en lägre andel.

Anställda i förskolan, andel (%) årsarbetare med förskolläraryxamen (legitimation)

Målet i Bollebygd är att nå upp till 75 %. Rikets genomsnitt var 2016 45 %.

Brukare med mer än 120 timmar/månad inkl. dubbelbemanning

2.6 Utredningsuppdrag

Följande utredningsuppdrag gavs av kommunfullmäktige och redovisas i årsrapporten:

2.6.1 Utredda möjligheterna för kommunen att starta en familjecentral i samverkan med VGR

2011 genomfördes en utredning av att starta familjecentralsliknande verksamhet i Bollebygd på uppdrag av Kommunstyrelsen. Marta Revelis genomförde utredningen vid det tillfället och den resulterade, i januari 2012, i en rapport *"Familjecentralsliknande verksamhet i Bollebygds kommun? En inventering av förutsättningar och behov ur ett aktörsperspektiv"*. I den utredningen intervjuades ett antal personer och samma befattningar har åter fått frågan med

syfte att se om förutsättningarna är annorlunda 2017 mot 2011. Frågeställningen till uppdraget bedömdes i stora delar likna det uppdrag som låg till grund för utredningen 2011. Utredningen har utgått från den tidigare utredningen och respondenter i samma position har fått göra bedömningen hur deras verksamhet idag ser på frågan.

Frågan om verksamheten gör samma bedömning i dag som 2011 har skickats till; kommunchef i Bollebygds kommun, ordförande Bildning- och omsorgsnämnden i Bollebygds kommun, verksamhetschef Närhälsan i Bollebygd, Bildning- och omsorgschef i Bollebygds kommun, verksamhetschef MVC/BVC i Bollebygd, kyrkoherde i Bollebygds pastorat samt folkhälsostrateg i Bollebygds kommun.

Utifrån de svar som inkommit så drar förvaltningen slutsatsen att inga andra bedömningar görs än i det som framkom i den tidigare utredningen. Det har heller inte inkommit några förfrågningar eller propåer från kommunmedborgare om intresse för familjecentral sedan 2011. I återrapporten på utredningen 2011 konstaterades att:

- Bollebygds kommun har ingen kommunal öppen förskola som är navet i en familjecentrals liknande verksamhet.
- Det går inte att starta upp en familjecentralsliknande verksamhet med befintliga resurser utan det krävs politiska beslut om att avsätta tid och resurser från alla aktörer.
- Det finns idag ingen gemensam lokal i kommunen som skulle kunna bereda plats för de olika aktörerna i en familjecentralsliknande verksamhet, där bör det också tas hänsyn till tillgängligheten för hela det geografiska området och dess orter.
- Bollebygd kan och bör utgå från det vi har, vi kan stärka banden ytterligare mellan de olika aktörerna så att inte samlokalisering är nödvändig för ett gott generellt föräldrastöd.

Utifrån de inkomna svaren finns det inget som tyder på att någon instans har fått frågan från medborgare om önskemål om en familjecentral eller verksamhet liknande den som finns i en sådan. Utifrån utredningsuppdraget drar förvaltningen slutsatsen att det inte finns behov eller förutsättningar att starta

en familjecentral. Förvaltningen drar även slutsatsen att inga av de tillfrågade verksamheterna inom kommunen ser behov av familjecentral.

2.6.2 Utreda möjligheterna att utveckla en träffpunkt för äldre kring Bollegården samt tillmötesgå behovet av administrativa lokaler.

Det finns ett stort behov av administrationslokaler på äldreboendet.

Boendelägenheter har tagits i anspråk för ändamålet. I samverkan med Bollebo har möjligheterna utretts och ett förslag har tagits fram på möjlig ombyggnation för att möjliggöra kontor och utvecklandet av en träffpunkt. Ritningarna och förslaget har delats med nämndernas och stiftelsens presidium på KSau info/planeredningen. Där kom man samlat överrens om att inte gå vidare med det förslaget vad gäller träffpunkt. Förvaltningen föreslår att man går vidare med delar av förslaget d.v.s. att tillmötesgå behovet av administrativa lokaler men att en samlingshall ej utvecklas på Bollegården. Det finns ett fortsatt behov av att se över lokalerna med utgångspunkt i befintlig verksamhets behov av administrativa lokaler men också utrymmen för dagverksamhet. I början av 2018 kommer de enhetschefer och hemtjänstens planerare att flytta till nya kontor belägna bredvid vårdcentralens lokaler. Det medför att det frigörs utrymme för bland annat en bättre och större lokal för rehabiliteringsverksamheten på Bollegården. Det kommer också att innebära att träffpunkten får bättre lokal och därmed kan utveckla sin verksamhet. På sikt kan även dagverksamheten, som är en välbesökt verksamhet, få mer plats och en bättre placering på Bollegården. Ett fortsatt samarbete med Bollebo är viktig för att finna bra lokallösningar.

2.6.3 Utreda möjligheterna för en ansvarsenhet att bli en resultatenhet eller drivas som intraprenad.

Utredningsuppdrag gavs av bildnings- och omsorgsnämnden.

Bildnings- och omsorgsförvaltningen har i en arbetsgrupp arbetat med uppdraget och tagit fram ett förslag som kommunfullmäktige fastställde 2017-10-26, § 166 policy för intraprenad i Bollebygds kommun. Intraprenad innebär att kommunalt anställd personal får möjlighet att självständigt driva en verksamhet under företagsliknande former medan det yttersta ansvaret ligger kvar inom berörd nämnd. Intraprenaden är en självständig enhet som på

uppdrag utför verksamhet inom ramen för den kommunala förvaltningsorganisationen. Detta innebär att intraprenaden drivs av Bollebygds kommun och att medarbetarna är anställda i en förvaltning. Intraprenad är inget juridiskt begrepp vilket innebär att intraprenad som verksamhetsform inte utgör något hinder utifrån kommunallagen. Verksamheten inom intraprenaden ska bedrivas inom ramen för de lagar, avtal, regler och policys som gäller för övriga enheter inom samma verksamhetsområde inom förvaltningen, men ansvaret för verksamheten har, i huvudsak, delegerats till företrädare för intraprenaden. Intraprenaden ska vara ansluten till och ha tillgång till kommunens servicetjänster enligt samma principer som förvaltningen i övrigt såvida inte annat överenskommes i avtalet. Syftet med intraprenadverksamhet är att utveckla nya styrformer, ge möjlighet till ökat engagemang samt större inflytande och delaktighet för personalen.

3. Ekonomi

3.1 Budget

Tabell 17. Budget 2017 Bon.

Verksamhet	Beslut nämnd, dec 2016	Augusti 2017	December 2017	Förändring Aug-dec
Förskola	-49 565	-52 590	-57 070	4 480
Fritidshem	-19 244	-18 627	-19 089	462
Grundskola F-9	-106 017	-106 899	-108 870	1 971
Gymnasieskola	-34 732	-34 772	-36 705	1 933
Vuxenutbildning	-2 536	-2 536	-2 536	0
Fritid/kultur	-8 729	-9 394	-9 465	71
Äldreboende	-36 974	-39 258	-39 994	736
Hemtjänst o korttid	-23 576	-23 526	-24 118	592
Hemsjukvård mm	-12 601	-12 570	-13 038	468
Funktionsnedsättning	-34 225	-34 753	-39 357	4 604
IFO	-23 859	-26 781	-27 082	301
Måltid och lokalvård	-18 226	0*	0*	0*
Gemensamt**	-2 389	-2 545	-3 670	1 125
Bildning- och omsorschef	-3 700	0	0	0
Nämnden		-948	-948	0
Totalt	-358 139	-365 199	-381 942	16 743

* Budget

liksom utfall för Måltid och lokalvård har 2017 fördelats ut över förskola, fritidshem, grundskola och äldreboende.

** Under 2016 var fördelningen Gemensamt inkl. nämnden och Bild. och Oms.chef. 2017 är det uppdelat på Gemensamt och egen rad för nämnden.

Förändringar som skett i budget mellan augusti och december är fördelning av det beviljade tilläggsanslaget för volymökningar samt löneökning och timlöneökning för 2017.

3.2 Nämndens resultat

Tabell 18. Resultat för bildning- och omsorgsnämnden 2017

<i>tkr</i>	Helåret 2017			Utfall 2016
	Utfall 2017	Budget	Avvikels e	
Intäkter:				
Taxor och avgifter	12 177	-8 800	3 377	10 775
Bidrag	60 623	-47 499	13 124	74 845
Försäljning	13 241	-10 765	2 476	21 331
Summa intäkter	86 041	-67 064	18 977	106 951
Kostnader:				
Bidrag	-13 804	13 526	-278	-12 980
Köpt verksamhet	-98 832	92 000	-6 832	-118 999
Personal	-263 234	257 329	-5 905	-253 466
Lokaler	-33 240	39 916	6 676	-32 719
Material, mm	-49 317	44 168	-5 149	-32 970
Kapitalkostnader	-1 910	2 067	157	-2 210
Summa kostnader	-460 337	449 006	-11 331	-453 343
Nettokostnad	-374 296	381 942	7 646	-346 392
Budgetram	381 942	-381 942	0	344 424
Resultat	7 646	0	7 646	-1 968

Resultatet för 2017 är positivt på 7 646 tkr. Att resultatet är positivt beror på beviljandet av tilläggsanslaget i budget på 10 000 tkr för volymökningar inom förskola, gymnasium och funktionsnedsättning.

Posten för intäkter har sjunkit avsevärt mellan 2016 och 2017. Att posten för bidrag sjunkit beror på minskade bidrag från Migrationsverket till verksamheten för IFO.

Tabell 19. Resultat för bildning- och omsorgsnämnden 2017, per verksamhet

<i>tkr</i>	Helåret 2017			Utfall Nettokostna d 2016
	Utfall Nettokostna d 2017	Budget 2017	Avvikelse utfall- budget	
Verksamhet				
Förskola	-55 052	-57 070	2 018	-52 091
Fritidshem	-17 989	-19 089	1 100	-15 590
Grundskola F-9	-104 369	-108 870	4 501	-97 966
Gymnasieskola	-35 832	-36 705	873	-35 255
Vuxenutbildning	-1 977	-2 536	559	-1 999
Fritid/kultur	-9 348	-9 465	102	-7 897
Äldreboende	-40 725	-39 994	-731	-41 474
Hemtjänst o korttid	-24 536	-24 118	-419	-22 291
Hemsjukvård mm	-13 714	-13 038	-676	-12 669
Funktionsnedsättning	-43 267	-39 357	-3 907	-37 307
IFO	-30 661	-26 872	-3 788	-29 491
Flykting	-6 479	-210	6 688	10 700
Gemensamt**	-2 395	-3 670	1 288	-3 061
Bildning- och omsorgschef	0	0	0	0
Nämnden	-910	-948	38	0
Totalt	-374 296	-381 942	7 646	-346 392

* Budget liksom utfall för Måltid och lokalvård har 2017 fördelats ut över förskola, fritidshem, grundskola och äldreboende. För jämförelsen har desamma gjorts för 2016.

** Nämnden särredovisades ej 2016.

*** Särredovisning av nettokostnaderna avseende Flykting

Nettokostnaderna ökade med 8,1 % i år jmf 2016 för BON. Skatteintäkter och generella statsbidrag har ökat med 7,6 % under året.

Förskola

Verksamheten förskola redovisar ett positivt resultat på 2 018 tkr. För förskolan har kapitalkostnaderna för internhyran sänkts med 1 464 tkr under året.

Verksamheten har också tilldelats tilläggsanslag för volymökningar på 3 100 tkr. Samtliga verksamheters utfall har förbättrats jmf delårsbokslutet.

Verksamheten fick under året avslag på ansökan om statsbidrag för minskade barngrupper för läsåret 2017/2018, som för andra halvåret 2017 motsvarade - 790 tkr vilket hade budgeterats för.

Under 2017 har mer förskoleverksamhet köpts än vad som budgeterats för motsvarande -1 149 tkr. Samtidigt har kommunen också sålt mer förskoleplatser än budgeterat motsvarande 401 tkr.

Nettokostnaderna har för verksamheten ökat med 5,7 % jmf 2016 vilket inte motsvarar årets ökning av barnantalet med 1,3 % (snitt av helåret). Ser man till den månad med högst barnantal under året var den ökningen dock 8,4 % högre jmf 2016. Det har med så pass varierande barnantal varit svårt att anpassa personal och verksamhet.

Barnantalet har initialt var högt första halvåret och har därefter sjunkit i början av hösten, vilket medfört svårigheter att anpassa organisationen vad gäller personalbemanning som genererat ökade personalkostnader. Barnantalet brukar sjunka som norm på hösten men pga. av inflyttning och exploateringstakten antogs volymerna inte avta som brukligt. Främst skedde ökningen i centralorten vilket ledde till att en ny avdelning behövde öppnas. Kostnaderna för den nya avdelningen blev -742 tkr.

Samtidigt har två avdelningar utanför centralorten stängts som en del av besparingsförslaget till nämnd. Under senare delen utav hösten har barnantalet åter igen ökat.

Samtliga chefer för verksamheten har i delårsbokslutet beskrivit att personalkostnader har ökat till följd av dubbelbemanning vid rehab av långtidssjukskrivningar samt att verksamheter ibland kräver viss överbemanning. Överbemanningen jmf budget är oftast beroende på att man har barn med omfattande behov av stöd. De verksamheter som haft högre grundbemanning vilket resulterat i högre kostnader än budgeterat, har sett positiva signaler i siffrorna för sjukfrånvaron.

Att hålla förskoleverksamheten öppen på tre orter samtidigt under sommaren har också ökat personalkostnaderna.

Samtidigt har personalkostnaderna inte ökat i den takt som prognostiserats under hösten. Detta beror på att många utbildade pedagoger slutat och att man inte fått tag i utbildade ersättare. Verksamheterna har också, så långt som möjligt försökt samarbeta och inte ta in vikarier. I många fall har man ej heller kunnat få tag på vikarier då det behövts, vilket minskat personalkostnaderna. Detta sammantaget med kö till förskolan har gjort att barngrupperna dvs. barntäthet per pedagog har ökat.

Fritidshem

Verksamheten för fritidshem visar ett positivt resultat på 1 100 tkr.

Verksamheten går plus pga. återföring av kapitalkostnader på 147 tkr, högre föräldraavgifter än budgeterat 1 159 tkr samt högre statsbidrag och momsstatsbidrag än budgeterat 711 tkr.

Såld verksamhet följer budget medan köpt verksamhet går minus med -114 tkr.

Fritidshem går minus på personalkostnader jmf budget. Verksamheterna beskriver detta som ett utfall utav att man har fler elever med omfattande behov av stöd. Man har behövt öka personaltätheten på fritidshem och ibland även

dubbelbemannat. Sådana insatser har inte täckts utav budget för omfattande stödbehov.

Från hösten 2017 nyttjas fler lokaler för fritidshemmet både på Örelundskolan och på Bollebygdskolan pga. att ökat antal elever som ej ryms i befintliga lokaler. Vid små skolenheter är det att vara svårt att täcka upp personalmässigt på både tidiga morgnar och sena eftermiddagar vilket resulterar i ökade personalkostnader för fler årsarbetare. I dessa fall även att grundskolan får bära en del av fritidshems kostnad då grundskollärare täcker upp för tillsyn vid anländande av skolskjuts tidiga morgnar. Samordning och personalkostnadseffektivitet är svårare för mindre verksamheter.

Grundskola F-9

Grundskola och förskoleklass visar ett positivt resultat på 4 501 tkr. Av detta utgörs 3 834 tkr utav sänkt internhyra för Bollebygdskolan och återföring av kapitalkostnader då avskrivningar för projektet ej aktiverats ännu och kostnaden därigenom ännu ej belastat samhällsbyggnadsnämnden.

Det utgörs även av ett positivt resultat för köpta grundskola på 1 244 tkr. Kommunen har även sålt fler grundskoleplatser än budgeterat motsvarande 1 061 tkr. Grundskola och förskoleklass har för året fått in 4 932 tkr mer i statsbidrag och momsstatsbidrag än vad som budgeterats för. Verksamhetens personalkostnad har varit -6 506 tkr högre än budgeterat och beror till stor del på de satsningar som statsbidragen riktas mot.

Anpassning kring organisering av personal i nya Bollebygdskolan har belastat både i form av personalkostnader men också inköp för iordningsställande av funktionella klassrum. Årets utfall har för de flesta enheter bättrats sedan prognosen i delårsbokslutet, dels i fråga om personalkostnader där samordning och interna lösningar skett inom befintlig organisation samt att mer statsbidrag än budgeterat inkommit under hösten. Gemensamt för alla grundskoleenheter är att man liksom för fritidshem, beskriver att antalet elever som kräver en högre grad av anpassning och stöd har ökat vilket ökat personalkostnaderna.

Personalkostnaden på de mindre skolorna ökar pga. att heltidsanställningar måste göras för att det ska vara möjligt att rekrytera och behålla behörig personal.

Nettokostnaden för grundskola och fritidshemsverksamhet gemensamt har ökat med 7,8 %. Elevantalet för verksamheterna gemensamt har ökat med 5,3 % jmf 2016¹⁴.

Gymnasieskola

Gymnasiet redovisar ett positivt resultat på 873 tkr. De verksamheter som förbättrat resultatet är minskat köp av gymnasiesärskola 1 208 tkr och IM 501 tkr som beror på lägre personalkostnader pga. studiehandledare saknats samt att viss personal samordnas med högstadiet och högre bidrag från Migrationsverket än budgeterat. Tilläggsanslaget för volymökningen i gymnasiet täcker upp för ökningen för köpt verksamhet jmf budget, men ej för kostnaden för busskort som gör ett minus på -1 012 tkr. Köpt gymnasieverksamhet gör ett minus på -867 tkr. Nettokostnaderna för gymnasieskola har ökat med 1,6 % för 2017. Tilläggas bör dock att det år 2016 inkom 1 684 tkr i intäkter och bidrag från b.la Migrationsverket. 2017 inkom -642 tkr mindre i bidrag och intäkter.

Vuxenutbildning

Vuxenutbildningen redovisar ett positivt resultat på 559 tkr

Prognosen för vuxenutbildning är ofta osäker då det först är när fakturor har inkommit som man vet om eleven de facto valt att gå utbildningen samt vad utbildningen kostar.

Mer kostnader för köpt vuxenutbildning har inkommit de tre sista månaderna än tidigare under hösten.

¹⁴ Att separat redovisa nettokostnadsutvecklingen för grundskola och fritidshem är problematiskt. Mellan 2016 och 2017 har kostnader för måltid och lokalvård flyttats från personalkostnader till övriga kostnader (köpt måltid och lokalvård). På samma sätt har också lokalkostnader omfördelats procentuellt mellan verksamheterna mellan åren vilket gör det ytterligare försvårar att peka på vari ökningen ligger på ett relevant sätt.

Uppfattningen från verksamheten är att det är många som beviljas utbildningar men det inte alls är så många som faktiskt går. Om det beror på att det är stor konkurrens om platserna eller om folk väljer att inte påbörja studier för att de får arbete är svårt att veta.

Nettokostnaden för vuxenutbildning har minskat med -1,1 % 2017 och detta kan tillskrivas det gynnsamma konjunktur och arbetsmarknadsläget.

Fritid/kultur

Verksamheten kultur och fritid redovisar ett positivt resultat på 102 tkr. Medel för föreningsstöd och stöd till studieförbund som inte utbetalats under året har överförts till 2018 då man bedömer att ansökningarna kommer att inkomma sent och att dessa då behöver utbetalas under nästa år.

Biblioteksverksamheten redovisar ett minusresultat på -100 tkr. Verksamheten går plus på personalkostnader med 101 tkr pga. man vid lång och kortidssjukfrånvaror inte har kunnat få tag på vikarier. Verksamheten går -185 tkr över budget på medieinköp och övriga inköp. Utrymmet för medieinköp upplevs över åren ha minskat då den ingår i posten övrig förbrukning, då både fasta kostnader såsom telefoni har ökat och nya tillkommit såsom e-böcker och utlåningssystem medan budget inte ökats motsvarande under åren.

Plusresultatet har också till viss del möjliggjorts av under året minskade kapitalkostnader för huvudbiblioteket motsvarande 73 tkr.

Kommunen har 2017 beviljats inköpsstöd för skolbiblioteken avseende barnkultur för 40 tkr. Bidraget kan endast sökas om inte medieanslaget minskas sedan föregående sökta period. Bidragets storlek beror på hur stor del kommunen budgeterat för medieanslag i verksamheten.

Konstgräsplanen beräknas kosta 50 tkr mer än den genererar i intäkter detta år samt åren framåt.

Schools out redovisar ett minus om -27 tkr. Detta beror främst på att gaget och kringkostnader till den typ av artister man valt att uppträda, har ökat kraftigt under de senaste åren. Även personalkostnader kring arrangemanget har ökat något då konteringen i år gjorts på projektet för att synliggöra reella kostnaden. Nettokostnaderna för fritid/kultur har ökat med 18,4 % för 2017 vilket beror på att 50 % av kostnaden och budgeten för idrottshallar flyttats från grundskola till

fritid då det bedömts att hälften av den möjliga nyttjandetiden för idrottshallarna, faller utanför skol- och fritidstid.

Äldreboende

Resultatet för verksamheten är ett underskott med -731 tkr för 2017. En ökning från prognosen per oktober med -230 tkr. Orsaken till detta beror på ett utökat omvårdnadsbehov, under november och december, både dag- och nattpersonal. Följden blir en högre uppbokning av timlöner för december. Verksamheten har haft personalkostnader för två gruppamordnare utöver grundbemanning, vilket har bidragit till högre personalkostnader. Dessutom har verksamheten under hela året haft ökat omvårdnadsbehov, men arbetar aktivt med att i större utsträckning samarbeta mellan avdelningarna bl.a. genom Bemanningenheten som stöd fr.o.m. 180101.

Hemtjänst o korttid

Resultatet för verksamheten totalt är ett underskott på -418 tkr för 2017. En försämring med

-818 tkr än prognosen i oktober. Anledningen är en volymökning med 293 timmar i snitt per månad inom hemtjänsten detta kom snabbare än väntat. Volymökningen i december är 1.000 timmar mer jämfört med januari.

Hemtjänsten visar en underskott på totalt -1 516 tkr för 2017.

Personalkostnaderna är högre än budgeterat på grund av fler brukare med större vårdbehov. Hemtjänsten verkställer bland annat ett SoL-beslut av assistanslikande karaktär som innebär bemanning dygnet runt samt viss dubbelbemanning. Hemtjänsten har en större geografisk spridning av sina ärenden, vilket leder till ökade resekostnader.

Korttiden gör ett positivt resultat med +462 tkr, detta beror dels på sålda platser till annan kommun under våren och dels lägre personalkostnader p.g.a. lägre beläggning.

För den övergripande verksamheten och dagverksamheten är resultatet +230 tkr.

Hemsjukvård mm

Resultatet för verksamheten är ett underskott med -676 tkr för 2017. Ökningen av underskottet sedan prognosen i oktober hänger samman med volymökningen inom hemtjänsten och funktionsnedsättning. Detta leder till ökade personalkostnader och också ökade kostnader avseende hjälpmedel inom rehabiliteringsverksamheten.

Funktionsnedsättning

Verksamheten fick tilläggsanslag till budgeten på 3 900 tkr i oktober. För 2017 gör verksamheten ett underskott med -3 907 tkr. Större delen av underskottet - 3 300 tkr, beror på Försäkringskassans förändrade riktlinjer med minskade intäkter som följd. (Se notis nedan.) Kostnaden för köpta platser täcks inte fullt ut av tilläggsanslaget utan verksamheten går fortfarande med ett underskott på -600 tkr, boende vuxna har haft en ökning från 13 till 18 brukare. Trots volymökning (från 23 till 25 brukare) inom daglig verksamhet ligger resultatet i balans med budget.

Notis – Personlig assistans

Övervärling av kostnader för personlig assistans

Sedan 2009 har ett antal domar i Högsta förvaltningsdomstolen lett till att praxis ändrats i Försäkringskassans bedömningar av vilka personer som har rätt till personlig assistans. Förutom att detta skapat osäkerhet och oro hos de assistansberättigade har det medfört att kommunerna fått ta över ansvaret för ett antal personer som tidigare fått personlig assistans från Försäkringskassan. Fram till 2015 beräknades den ökade kostnaden för detta till 2 miljarder för kommunerna. Sedan 2016 har restriktiviteten ökat ytterligare som en följd av nya domar. Det innebär att kommunerna har fått ta över ansvaret för ytterligare personer. Den beräknade merkostnaden för kommunerna som en följd av detta var 2016 och 2017 är sammantaget cirka 1,2–1,5 miljarder kronor.

IFO

Resultatet för verksamheten för 2017 är ett underskott på -3 788 tkr. En förbättring sedan prognosen i oktober med +2 200 tkr. Underskottet finns framförallt inom myndighetsenheterna och beror främst på köpt verksamhet för barn och unga, samt vuxna missbrukare. Den kraftiga ökningen i verksamheten

hade under våren och försommaren planade ut under hösten. Under november och december var det få nya placeringar. Både enheten Barn & unga samt enheten Vuxna hade väsentligt färre köpta platser under november och december. Samt att omplacering avseende Barn & unga skett till egna familjehem, med lägre kostnader som följd. Verksamheten ser fortfarande en volymökning av aktualiseringar. Enheten Resursteamet, inkl. AME och Ungdomsenheten, är i balans och gör ett noll-resultat.

Flykting

För delårsbokslutet har verksamheten gjort en uppdelning av IFO där flykting redovisas separat. Enligt försiktighetsprincipen avseende intäkter gör verksamheten ett positivt resultat med 6 688 tkr. Beror på att verksamheten har erhållit intäkter för 2015 på 3 000 tkr avseende ensamkommande barn, som ej fanns med i prognosen. I särredovisningen av flyktingmedel ingår de ersättningar som kommunen erhåller dels för mottagandet av ensamkommande barn visar + 4 389 tkr, dels för mottagandet av kommunanvisade nyanlända som visar +2 299 tkr.

Måltid o Lokalvård

Verksamheten finns numera under Samhällsbyggnadsförvaltningen. Budget samt kostnader har fördelats till och för respektive verksamhet.

Gemensamt

Verksamheten gör ett positivt resultat med +1 288 tkr för 2017. En förbättring enligt prognos främst beroende på minskade personalkostnader enligt åtgärdsplan och minskade lokalkostnader.

Nämnden

Verksamheten gör ett positivt resultat +38 tkr.

3.3 Nämndens arbete med att nå ekonomisk balans

Bakgrund

På bildnings- och omsorgsnämndens sammanträde 2016-11-15 noterade nämnden information i tre ärenden, § § 109-111, rörande nämndens budget för 2017. Förvaltningen informerade om svårigheter att klara åtaganden inom budget för 2017 inom förskola, funktionsnedsättning och IFO.

I februari uppföljning prognosticerades bildnings- och omsorgsnämndens årsresultat till ett underskott på 8,4 miljoner kronor jämfört med budget. Underskott förväntades inom förskola, grundskola, gymnasieskola, IFO samt funktionsnedsättning. Underskottet härrör till volymökningar inom förskola, grundskola, gymnasieskola, funktionsnedsättning samt Individ- och familjeomsorg. Bildnings- och omsorgsnämnden ansåg att underskottet berodde på volymökningar samt ökade lokalkostnader motsvarande 13,2 miljoner. I budget 2017 har nämnden kompenserats för volymökningar motsvarande 5 miljoner kronor. Då återstod en kostnad för volymökningar på 8,2 miljoner kronor.

Bildnings- och omsorgsnämndens och kommunstyrelsens presidier, samt kommunchef, ekonomichef och förvaltningschef träffades 2017-03-28 för dialog kring BON´ s ekonomi. Kommunstyrelsens ordförande meddelade 31 mars mötets deltagare att förslaget var att BON får kompensation för ökade kostnader och strukturellt underskott med 7,4 miljoner kronor.

Bildnings- och omsorgsnämnden beslutade, 2017-04-27 § 30, att framställa hos Kommunstyrelsen om tilläggsanslag a 7,4 miljoner kronor samt genomföra åtgärder för 1 miljon kronor.

Kommunstyrelsen beslutade 2017-05-15 § 89 att återremittera ärendet till bildnings- och omsorgsnämnden som i samråd med kommunstyrelsen ska återkomma med en detaljerad analys av möjliga åtgärder och plan för ekonomi i balans. Ett politiskt inriktningsdokument/rapport i ärendet ska ges på kommunstyrelsens sammanträde den 12 juni 2017.

Bildnings- och omsorgsnämndens uppföljning per april behandlades i nämnden 2017-05-29 § 44. Prognosen visade på ett underskott på 15,7 miljoner kronor.

Underskott prognosticeras främst inom Individ och familjeomsorg (IFO), funktionsnedsättning, gymnasieskola och förskola. Förvaltningen redogjorde då för vad som förändrats sedan uppföljningen i februari och orsakerna till det.

Beslut om åtgärder för en budget i balans togs i bildnings- och omsorgsnämnden 2017-06-19 § 61. Bildnings- och omsorgsnämnden beslutade att genomföra följande åtgärder:

- Minskade kapitalkostnader och hyra lokaler
- Biståndsbedömda trygghetslarm
- Minska ledningsorganisationen
- Minska kompetensutvecklingen.

Förvaltningen gavs även uppdrag att utreda några områden vidare.

- Barnomsorg på kvällar nätter och helger
- Revidering av delegationsordning och arbetssätt
- Omsorgsbibliotekarie
- En utomstående översyn av kostnadsutvecklingen.

Kommunstyrelsen beslutade 2017-09-04 § 118 att föreslå Kommunfullmäktige att bevilja bildnings- och omsorgsnämnden ett tilläggsanslag på 10,0 mnkr för kostnadsökningar inom individ- och familjeomsorgen och högre volymer än budgeterat inom LSS, skola, fritidshem och förskola.

Kommunfullmäktige beslutade 2017-09- 21 § 145 att bevilja tilläggsanslaget.

3.4 Investeringar

Tabell 20. Investeringar för bildnings- och omsorgsnämnden 2017

(tkr)	Utfall 2017	Budget 2017	Differens
Investeringar BON	-1 258	1 300	42

Under året har förvaltningen investerat i inventarier och dyl. för den nya förskoleavdelningen Pärlan, servicelägenheterna på Flässjum 1:205¹⁵ samt inredning av kontor. Ny arkivinredning för närarkivet för IFO har inhandlats samt självutlåningsstationer för huvudbiblioteket vilket möjliggjort utökning på nya skolbibloteket, då de gamla flyttats dit.

¹⁵ Gula huset.

4. Prestationer

Tabell 21. Budgeterade prestationer för Bildning- och omsorgsnämnden 2017

Budgeterade prestationer för Bildning- och omsorgsnämnden 2017	Utfall 2017	Förändring	Budgetram 2017	Utfall 2016
Antal barn i förskola (folkbokförda i Bollebygd)	530	+10	520	523
- varav köpt verksamhet	42			36
- såld verksamhet	21			20
Antal barn i pedagogisk verksamhet (ingår även i förskoleverksamhet)	14			13
Antal elever i förskoleklass (folkbokförda i Bollebygd)	134	+3	131	135
- varav köpt verksamhet	29			30
- såld verksamhet	2			3
Antal elever i grundskola år 1-9 (folkbokförda i Bollebygd)	1 122	+22	1 100	1062
- varav köpt verksamhet	202			191
- varav grundsär	4			8
- såld verksamhet	28			36
Antal elever i fritidshem (folkbokförda i Bollebygd)	529	+54	475	498
- varav köpt verksamhet	122			114
- såld verksamhet	12			13
Antal elever i gymnasiet (folkbokförda i Bollebygd)	318	+23	296	319
- varav i egen regi	10			12
- varav gymnasiesär	6			7
- såld verksamhet	1			1
Antal hemtjänstärenden	134	8	126	123
- i egen regi, snitt	134	8	126	123
- beslutade timmar snitt per mån	3 832	+293		3 539
- i extern regi	0	0	0	0
Antal boendeplatser ÄO	72	-6	78	68
- demensboende	31	-3	34	26
- somatisk boende	35	-1	36	35
- korttidsboende	6	-2	8	7
Volymer LSS				
- boende barn/ unga	3	-3	6	5
- boende vuxna	18	5	13	15
- daglig verksamhet	25	2	23	23
Volymer IFO				
aktualiseringar (barn & unga)	290	+140	150	102
försörjningsstöd antal hushåll	120	-20	140	140
försörjningsstöd belopp per hushåll, tkr	42	+4	40	38

Kommentar : Personlig ass enl. LSS 3 690 timmar 2017, Pers.ass. enl. SoL 3 255timmar 2017.

5. Personal

5.1 Personalstatistik

Tabell 22. Personalstatistik

	Jan-dec 2017			Jan-dec 2016		
	Kvinno r	Män	Totalt	Kvinno r	Män	Totalt
Antal tillsvidareanställda	404	58	462	440	61	501
Antal visstidsanställda	65	23	88	65	17	82
Antal timavlönade (timmar*)	65 371	41991	107 362	81 316	30 773	112 089
Övertid/fyllnad/mertid (timmar)	6619	1547	8166	7 156	1 024	8 180
Andel tillsvidareanställn. m. heltid (%)	86,4	93,1	87,2	81,4	88,5	82,2
Sjukfrånvaro (%)	7,4	5,6	7,1	8,6	7	8,4
Sjukfrånvaro ≥ 60 dagar (%)	33,1	38,2	33,8	48	45,4	47,7
Sjukfrånvaro ≤ 29 år (%)	6,7	6,4	6,6	4,6	7,5	5,3
Sjukfrånvaro 30-49 år (%)	6,6	4,8	6,3	9,2	7,9	9
Sjukfrånvaro ≥ 50 år (%)	9,1	6,6	8,8	9,5	5	9,1

*Varav arbetade på PAN-avtalet 2017: 18 456 timmar

*Varav arbetade på PAN-avtalet 2016: 11 861 timmar

Antalet tillsvidareanställda har minskat med 39 personer jämfört med december 2016. Minskningen kan härledas till att måltids- och lokalvårdsverksamheten från januari 2017 organiseras i annan förvaltning.

Antalet timmar utförda av timavlönade har minskat i förvaltningen. Det beror delvis på att måltids- och lokalvårdsverksamheten, som tidigare har nämnts, sedan årsskiftet 2016/17 är organiserade på Samhällsbyggnadsförvaltningen. En annan orsak är att Bollebygds kommun under våren 2017 tog beslut att göra så kallade månadsanställningar på anställningar som ska pågå en månad eller längre (tidigare gällde månadsanställning vid anställningar på tre månader eller längre). Värt att notera är att timmar som har utförts med anställning på PAN-avtalet har ökat med

ca 30 %. Det är anhörigvårdare och personliga assistenter som anställs på anmodan av brukare som arbetar på detta avtal.

Andel tillsvidareanställda med heltidsanställning har ökat med 5 procentenheter vilket främst kopplas till att yrkesgrupperna måltidspersonal och lokalvårdare inte längre finns med i underlaget.

Sjukfrånvaron har minskat med 1,3 procentenheter på helåret. Minskningen ses bland både kvinnor och män totalt sett i förvaltningen. Detta gäller även minskningen av andelen medarbetare som är långtidsfrånvarande på grund av sjukdom. Dock har gruppen kvinnor upp till 29 år en ökande sjukfrånvaro. En annan grupp som inte har bidragit till de minskade sjuktalen är anställda män över 50 år.

För ytterligare information om förvaltningens sjukfrånvaro, se mål 7.

5.2 Kompetensförsörjning

Kompetensförsörjning innefattar allt från att attrahera – rekrytera – behålla – och utveckla medarbetare och chefer. Genom att arbeta med dessa delar säkerställs att rätt kompetens finns för att nå verksamhetens mål och tillgodose verksamhetens behov på kort och på lång sikt.

Heltid som norm

Bollebygds kommun står, i likhet med Sveriges övriga kommuner och landsting, inför utmaningen om hur man ska lösa kompetensförsörjningen till skolan, vården och omsorgen de närmaste åren när många av dagens medarbetare går i pension samtidigt som befolkningen blir äldre och behovet av vård och omsorg ökar. Om fler medarbetare i välfärden skulle arbeta heltid, skulle rekryteringsbehoven kunna minska och leda till attraktivare jobb och ökad jämställdhet. För att klara välfärdens rekryteringsutmaningar är det därför avgörande att ännu fler arbetsgivare arbetar aktivt med heltidsfrågan. Genom nu gällande centrala kollektivavtal har Sveriges kommuner och landsting (SKL) kommit överens med Kommunal om att arbetsgivarna lokalt ska arbeta för att heltid ska bli norm inom alla delar av kommunens verksamheter. Under 2017 har därför en projektgrupp bestående av verksamhetschefer, medarbetare från HR samt representanter från

Kommunal arbetat fram en handlingsplan som kommer sträcka sig mellan 2018-2021 och beskriva hur Bollebygd kommun ska arbeta för att anställningar på heltid alltid ska vara det normala samt att hur arbetsgivaren ska arbeta för att fler av de som idag arbetar deltid ska arbeta heltid.

5.2.1 Ledarutveckling

Chefsdialog

Den 2 februari deltog samtliga chefer i kommunen i chefsdialog rörande lönebildningsprocessen. Fokus var både att förmedla till samtliga chefer Bollebygd kommuns gemensamma utgångspunkter för lönebildning samt att ge aktuell information kring årets löneöversynsprocess.

I mitten av september genomfördes en uppföljning av den ledarutvecklingsinsats som inleddes hösten 2016 på Nääs i samarbete med Psykolog partners. Insatsen har gett samtliga chefer tillfälle att fördjupa sina kunskaper kring bland annat psykologisk flexibilitet och gruppers utveckling, samt öka sin självkänedom kopplat till sin roll som ledare.

Temat för chefsdialogen den 23 november handlade om jämställd arbetsmiljö och heltid som norm. Cheferna informerades om avtalet med Kommunal kring Heltid som norm och den handlingsplan som tagits fram med anledning av detta. Annika Vänje forskare vid Kungliga tekniska högskolan föreläste om den kunskap som forskningen hittills har gett om kopplingen mellan jämställdhet och arbetshälsa.

Arbetsmiljöutbildning

Under våren och höst 2017 har samtliga av förvaltningens chefer genomgått en grundläggande arbetsmiljöutbildning. Utbildningen innefattar bland annat metoder för att bedriva ett systematiskt arbetsmiljöarbete, tydliggörande av ansvar och roller i arbetsmiljöarbetet samt vikten av dialog och samverkan mellan arbetsgivare och arbetstagare. Cheferna har i möjligaste mån gått den tre dagar långa utbildningen tillsammans med skyddsombuden på sina respektive enheter.

Introduktion personalfrågor

I juni deltog fyra chefer från förvaltningen på en halvdagsintroduktion i personalfrågor. Introduktionen syftar till att orientera cheferna i deras ansvarsområden som arbetsgivarföreträdare vad gäller bland annat rekrytering, anställning, introduktion, arbetsmiljö, samverkan, rehabilitering och lönesättning samt ge information om var de kan vända sig för att få råd och stöd.

Utbildning kring arbetsrätt och avtal

Under en heldag blandade HR avdelningen teori med praktiska övningar i syfte att öka chefernas kunskap kring grundläggande arbetsrätt och kunskap om våra vanligaste lagar och avtal som styr förhållandet mellan arbetsgivare och arbetstagare.

Ny som chef

I juni 2017 avslutade två ledare från Bollebygds kommun ett års kompetensutveckling inom Ny som chef – utvecklande ledarskap (UL). I augusti 2017 påbörjade ytterligare 3 chefer samma utbildning.

Målet med programmet, Framtidens Ledares mål med programmet Ny som Chef – Utvecklande ledarskap (UL) är att utveckla chefens personliga ledarskap och därigenom utveckla medarbetarna för att på sikt nå högre effektivitet i organisationen. För att kunna leda andra, är det viktigt att kunna leda sig själv, för att därefter kunna leda verksamhet. Programmet erbjuder deltagarna en god grund för sitt ledarskap, för att chefen ska kunna känna sig säker och trivas i chefs-/ledarrollen. Ett övergripande mål med Ny som Chef – UL är framtagande av en individuell ledarplattform. Innehållet i utbildningen tar avstamp i bland annat Susan Wheelans teori om effektiva team och försvarshögskolans modell för Utvecklande ledarskap.

Chefshandledning

Flera chefer inom förvaltningen har också fått enskild chefshandledning för att utvecklas och kunna bättre hantera den komplexitet som följer med uppdraget som chef.

Rektorsprogrammet

En förskolechef deltar i det statliga rektorsprogrammet, det är frivilligt för huvudmän att anmäla förskolechefer. Utbildningen är totalt på 30 hp och genomförs på 3 år, där varje år består av en kurs. Under 2017 deltar förskolechefen i kursen Mål och resultatstyrning där teori omsätts i den egna praktiken.

5.2.2 Medarbetarutveckling

IFO

Alla medarbetare inom IFO som arbetar med klientnära arbete erbjuds processhandledning i grupp ca 1 gång per månad. Handledningens övergripande mål är att bidra till en personlig och professionell utveckling för den som handleds. Denna målsättning kan delas in i tre huvudområden.

- Att genom handledning få stöd av gruppen och handledaren i de svåra och krävande situationer som man råkar ut för i arbetet kan ha många fördelar då det bland annat utvecklar kommunikationen i arbetsgruppen.
- Det övergripande målet med professionell utveckling är att utveckla en personlig yrkesroll. Att genom handledningen erhålla kompetensutveckling genom fortbildning i teorier och metoder i arbetet och reflektera över rollen som yrkesverksam inom socialt arbete.
- När det gäller kvalitetssäkring innebär denna målsättning att handledningen skall leda till att klienten får så bra bemötande, stöd och behandling som möjligt.

Inom de olika avdelningarna har genomförts flera fortbildningsinsatser under året såsom:

- Hur man ger uppskattande och utvecklande Feedback i syfte att nå yrkesmässig samt verksamhetsmässig utveckling
- Samtalsteknik i mötet med människor som upplevt våld i nära relationer
- Evidensbaserad metod i att få ut människor i arbete.
- Kompletterande utbildning till icke socionomer, socialrätt 7,5 högskolepoäng
- Öka kompetensen för handläggning av LSS, 15 högskolepoäng
- "Freda" (metod att arbeta med våldsutsatt)
- Humanistisk socialpedagog 50% distans.

Äldreomsorg och funktionsnedsättning

Inom verksamheterna har samtliga medarbetare ingått i reflekterande värdegrundsgrupper, där man diskuterar verksamhets- och vardagsnära dilemman ur ett värdegrundsperspektiv. Detta leder till ett stort kollegialt lärande och att medarbetare och verksamheter utvecklas med just värdegrundsfokus.

Äldreomsorgen har även satsat på utbildning till handledare, för medarbetare. Detta för att ge praktikplatser och ferieplatser högre kvalitet.

Arbetsmiljöutbildning med målgrupp enhetschefer och arbetsplatsombud är genomförd.

Funktionsnedsättning

Samtliga medarbetare inom boendeenheterna inom verksamheten, både serviceboende och gruppboende, har haft studiecirkel baserat på lågaffektivt bemötande som bygger vidare på den föreläsning som samtliga medarbetare inom området tog del av under föregående år. Samordnande stödpedagog inom enheten har tagit ansvaret för att planera och genomföra studiecirkeln.

Inom boende och daglig verksamhet har medarbetarna fått handledning kring förhållningssätt, arbetssätt och metoder specifikt avpassade för personer med autism. Handledningen har genomförts enhetsspecifikt i två grupper. De samordnande stödpedagogerna har deltagit i båda grupperna och har på det sättet kunnat vara länken mellan enheterna och kunnat, på ett säkrare sätt, hålla ihop arbetet kring den enskilde.

Arbetsmiljöutbildning med målgrupp enhetschefer och arbetsplatsombud är genomförd.

Utbildning

Under 2017 har det genomförts olika insatser för personalen i förskola och skola för att dels öka kunskaperna för att kunna möta nya skrivningar i läroplanen samt

att bidra till utvecklingen av verksamheten så att dess kvalitet ökar. Fler utbildningar har varit planerade men ej genomförts med anledning av beslut om att ej bevilja kompetensutveckling på grund av det ekonomiska resultatet.

I kommunen hålls regelbundet fyra olika nätverk vilka leds så att ett kollegialt lärande äger rum, nätverken finns inom områdena: fritidshem, förskoleklass, IT och förskola. I varje nätverk finns det en samtalsledare vilken har som främsta uppgift att leda samtalet samt säkra att samtalet håller sig till ämnet. Forskning visar att det ger stor effekt i verksamheten när utvecklingen bygger på ett kollegialt lärande.

Alla medarbetare på fritidshemmet deltar i en gemensam utbildningssatsning tillsammans med kommunerna Herrljunga, Vårgårda, Tranemo, Svenljunga och Ulricehamn. Utbildningen har namnet Fritidshem i fokus och är en långsiktig satsning för att öka kvalitén i fritidshemmen och som ett led i implementeringen av förändringen i läroplanen där fritidshemmet numera har ett eget kapitel.

Det är väsentligt att personalen i alla skolformer ökar på sin kunskap i digitalisering då det i läroplanerna antingen har genomförts ändringar eller kommer genomföras. Digitalisering är ett stort begrepp som innefattar flera olika delar vilket utbildningarna som genomförts har belyst samt gett deltagarna ökade kunskaper kring. I förskolan har alla arbetslag genomfört workshoppar kring programmering under ledning av förste förskollärare dessutom har flera olika workshoppar genomförts på respektive enhet för att kollegialt dela den kunskap som finns. Inom grundskolan har en enhet deltagit på en dag med olika föreläsningar och även i grundskolan har workshoppar genomförts på respektive enhet för att sprida den kunskap som finns. Skolledare har tillsammans med nyckelpedagoger gemensamt genomfört en processutbildning där varje skola och förskola har definierat sina mål för att öka digitaliseringen i undervisningen. En uppföljning av de olika utbildningar som genomförts samt för att sprida kunskaper utanför den egna enheten så genomfördes i september en gemensam kompetensutveckling för alla medarbetare i förskola och skola kring digitalisering.

Bollebygds kommun deltar i den statliga satsningen "Specialpedagogik för lärande". Specialpedagogik för lärande är en kompetensutvecklingsinsats för alla

grundskollärare som stärker kompetensen i att möta alla elevers behov och anpassa undervisningen. Genom kollegialt lärande får lärarna tid att reflektera och diskutera viktiga frågor tillsammans och får pröva och utveckla specialpedagogiska arbetssätt, metoder och förhållningssätt i arbetet med att anpassa undervisning och lärmiljö för alla elever. Arbetssättet bygger på att kollegor diskuterar och reflekterar över undervisningssituationer och specialpedagogiska frågor, kritiskt granskar sin egen och andras undervisning, lyfter upp problem och möjligheter och ger och får återkoppling. Det kollegiala lärandet leds av handledare, som i första hand är specialpedagoger och speciallärare.

Inom de olika enheterna har genomförts andra fortbildningsinsatser under året såsom:

- Få verktyg för att hjälpa elever med matematiksvårigheter
- Matematiklyft
- Lågaffektivt bemötande
- Språkutvecklande arbetssätt
- Entreprenöriellt lärande

Kultur och fritid

Bibliotekarier har deltagit i Bibliotopia som är en mötesplats för alla som har intresse av biblioteksutveckling. Konferensen har som syfte att diskutera bibliotekens framtida möjligheter och utmaningar, ur såväl nationella som internationella perspektiv.

Bollebygds kommun deltar i projektet "Gränslösa bibliotek". Gränslösa bibliotek är ett projekt som genom att utnyttja gemensamma resurser och utveckla nya arbetssätt inom kultur- och biblioteksverksamhet ska möta de nya behov och önskemål som en förändrad befolkningsstruktur i Boråsregionen för med sig. Målgruppen för projektet är nyanlända personer med annat modersmål än svenska boende i regionen. I projektet ska man arbeta aktivt och uppsökande. Det ska ske genom att utnyttja regionens tre bokbussar och i samarbete med andra aktörer erbjuda kulturupplevelser och litteratur. Det finns ett stort behov av att få tillgång till mångspråklitteratur och kulturaktiviteter som kan tillgodoses i samverkan genom nya arbetssätt. Bibliotekens uppsökande verksamhet effektiviseras genom

att man utnyttjar de gemensamma resurserna. Projektet kommer att leda till helt nya sätt att arbeta med kultur- och biblioteksverksamhet mellan kommunerna.

Medarbetare har deltagit i konferensen Prio 0till18. PRIO 0TILL18 var en mötesplats. Syftet var att mötas, inspireras och fördjupa sig i många olika sätt att arbeta med barn, kultur och delaktighet. Det var konstupplevelser, föreläsningar, workshops och seminarier, flera av dem tillsammans med barn. Målet är att verka för ett kulturliv som är tillgängligt för alla barn och unga.

5.2.3 Rekrytering

Förvaltningen har annonserat vid ca 150 tillfällen under 2017 och lyckats rekrytera i drygt 60 procent av fallen. Vissa tjänster inom individ- och familjeomsorg samt skolan och förskolan är märkbart svårare att få sökande till. Till vissa tjänster inom funktionsnedsättning finns det en mängd sökande men utan den efterfrågade kompetensen. Rekryteringsarbetet är resurskrävande för rekryterande chef och att inte ro iland rekryteringar skapar en stress på befintlig organisation och medarbetare.

Inom förskolan, område funktionsnedsättning, äldreomsorgen och hemsjukvården lider man också brist på vikarier som kan ersätta ordinarie personal vid korttidsfrånvaro och under sommar-perioden. Konsekvensen för medarbetarna blir mertidsarbete eller ökad arbetsbelastning i de fall som ingen vikarie står att finna. Den konstanta bristen på vikarier skapar också en ineffektiv och ansträngd vardag för både chefer och medarbetare som får lägga mycket kraft och energi på att täta luckor istället för att ägna sig åt att underhålla, utveckla och förbättra kärnverksamheten.

Den ansträngda rekryteringssituationen understryker betydelsen av aktivt arbete med att kommunen ska uppfattas som en attraktiv arbetsgivare både av redan anställda såväl som av potentiellt framtida medarbetare. För att fler ska få upp ögonen för Bollebygds kommun som möjlig arbetsgivare har kommunen deltagit på STARK-dagen samt Professionsdagen för lärare och förskollärare som är arbetsmarknadsdagar för studenter på Högskolan i Borås. Ytterligare ett sätt att synas som arbetsgivare har varit ett försök med att annonsera tjänster i sociala

medier. Under första halvåret av 2017 avslutades ett försök med annonsering på detta sätt. Försöket har fallit väl ut då förvaltningen fått relevanta sökande till flertalet av de tjänster som annonserats där.

5.3 Mångfald och jämställdhet

Från och med januari 2017 gäller en ny diskrimineringslag som tydliggör att arbetsgivaren ska arbeta med aktiva åtgärder som omfattar samtliga sju diskrimineringsgrunder. En annan nyhet är att arbetsgivaren ska genomföra lönekartläggning med jämställdhetsanalys årligen.

Mångfald

Det togs under 2017 fram en plan för jämställdhets- och mångfaldsarbetet för kommunen som arbetsgivare. Lagen kräver att jämställdhets- och mångfaldsarbetet ska bedrivas aktivt, systematiskt och främjande. Målet är att under 2018 ha skapat förutsättningar för att implementera planen i kommunens verksamheter att bedriva detta arbete som en naturlig del med övrig verksamhetsutveckling och uppföljning.

Jämställdhet

Lagen föreskriver genomförande av lönekartläggning samt jämställdhetsanalys av mäns och kvinnors löner i lika och i likvärdiga arbeten för att upptäcka, åtgärda, och förhindra osakliga löneskillnader kopplade till kön. Analys av likvärdiga arbeten förutsätter en systematisk arbetsvärdering.

Arbetet med arbetsvärdering har genomförts under 2017 med stöd av arbetsvärderingverktyget BAS. Resultatet av arbetsvärderingen ligger till grund för lönekartläggning och analys av mäns och kvinnors löner och är en del i arbetet med framtagande av lönestrategier samt en önskad lönestruktur i Bollebygds kommun.

5.4 Arbetsmiljö och hälsa

Under 2017 har alla verksamhetschefer avslutat, avslutats eller aviserat om att avsluta sina uppdrag. Det har varit av olika skäl men nämnden fattade i maj ett beslut om att minska ledningsorganisationen. Ett beslut som skapar arbetsmiljöproblem och en stor arbetsbelastning för kvarvarande chefer. Nytt beslut är fattat av kommunchef att utvidga ledningsorganisationen från slutet av 2017 till två förvaltningschefer. Inom omsorg kommer det att rekryteras

verksamhetschefer 2018. Rapporten "Chefer i välfärdens tjänst- en forskningsrapport om hur personalgruppens storlek påverkar kvalitet och hälsa" slår fast att chefer inom välfärden, företrädesvis kvinnodominerad social- samt utbildningsverksamhet, har ansvar för flest medarbetare på hela arbetsmarknaden. Det finns inget stöd i forskningen för att vård- och omsorgsverksamheter eller utbildningsverksamheter skulle vara särskilt lämpade för stora personalgrupper. Det är många olika faktorer som påverkar hur många underställda som en chef kan ha. Det beror på vad medarbetarna har för arbetsuppgifter, hur organisationen och verksamheten ser ut.

Kommunen har under 2017 haft en stor personalomsättning. En del i personalomsättningen kan härröras till förutsättningar för uppdraget till exempel i förskolan med allt större barngrupper, en del är också den stora personalbristen i flera verksamheter vilket leder till stora möjligheter att exempelvis höja lön kraftigt på kort tid men det finns också indikatorer på att chefers förutsättningar är ett område som Bollebygds kommun måste prioritera för att få en stabilitet i verksamheterna.

Arbetsmiljöverket har besökt olika delar i förvaltningen under året såsom:

- Arbetsmiljöarbetet på stödboende. Det konstaterades brister inom undersökning och riskbedömning för hot och våld, tillbudsrapportering samt rutiner första hjälpen och krisstöd. Åtgärder är vidtagna under året.
- Socialsekreterares arbetsmiljö. Det konstaterades brister i introduktion, arbetsbelastning, undersökning och riskbedömning av hot och våld, säkerhetsrutiner hot och våld, tillbudsrapporteringen, första hjälpen och krisstöd, stöd från ledningen och lokalernas utformning och utrustning. Åtgärder har vidtagits under året och lokalerna har byggts om i början av 2018.
- Boende med särskild service. Omedelbart förbud att utföra arbete med en namngiven brukare utfärdades i början av juli. Insatser med bl.a. en väktare kontinuerligt i anslutning till arbetsstället gjordes, så skyddsstoppet hävdes snabbt.

Se mål 7, "Sjukfrånvaron ska minska", för information om förvaltningens arbete med arbetsmiljö och hälsa.

6. Årets verksamhet i övrigt

6.1 Särskilda områden prioriterade av kommunfullmäktige

6.1.1 Välfärdsbokslut

Folkhälsomål 2 – Ekonomiska och sociala förutsättningar

Andel arbetslösa i åldern 18-24 år

Arbetsmarknadsenheten (AME) har i uppdrag att arbeta med det kommunala aktivitetsansvaret (KAA). AME har ett nära samarbete med skolan, som identifierar individer aktuella för KAA. AME erbjuder sedan dessa personer vägledande och motiverande aktiviteter som syftar till en återgång till gymnasieskolan. AME arbetar med samtliga ungdomar som registreras i den redovisning som skickas till SCB två gånger per år, med undantag för de elever som går på IM (Individuella programmet). Då eleverna på IM saknar gymnasiebehörighet (däribland utrikes födda) ska de registreras mot SCB, men för dessa ungdomar ansvarar skolan för förberedande inför gymnasiet.

I målgruppen för KAA (Kommunala aktivitetsansvaret) finns ofta ungdomar som är s.k "hemmasittare". Inte sällan har dessa individer varit hemma från skolan av och till sedan många år tillbaka. Likaså lider de flesta av svår psykisk ohälsa och neuropsykiatriska diagnoser eller andra svårigheter. I arbetet med dessa ungdomar är förtroendeskapandet avgörande för möjligheterna att åstadkomma förändring hos individen.

Den arbetsmodell som AME arbetar utifrån, har visat sig vara framgångsrik men att skapa en god arbetsallians med varje individ kräver stora personalresurser på AME. Arbetsmetoderna kan bestå i hembesök för att få kontakt med ungdomen och senare träffas för att tex spela spel eller pussla innan man kan börja arbeta mer konkret med personens motivation och önskan om att påbörja vägen mot studier och arbete. De flesta behöver först många individuella samtal, för att sedan ingå sociala och studieförberedande gruppaktiviteter eller praktik i Arbetsmarknadsenhetens regi, innan de slutligen är redo för återgång till studier.

Det är viktigt att förhindra att individen upplever fler misslyckanden och ofta handlar arbetet för handläggarna om att hjälpa den unge att känna sig trygg i sociala sammanhang, att få ordning på sömn och matvanor, men också att säkerställa att den unge har kontakt och hjälp av andra verksamheter och yrkesgrupper såsom tex arbetsterapeut, psykolog, socialsekreterare eller LSS handläggare.

Andra projekt som Arbetsmarknadsenheten deltar i för målgruppen är:

En skola för alla

Målgrupp: ESF projekt som vänder sig till målgruppen 16-20 år.

Syfte: Att förebygga avhopp från studier samt stöd för att klara av att fullfölja studier eller gå till arbete. Fokus på hur kommunen i samverkan med aktörer på området kan jobba med utbredd psykisk ohälsa inom målgruppen. Som en del i projektet ingår Bollebygds kommun i ett KAA-nätverk där man utbyter information med andra kommuner om arbetssätt för KAA (Kommunala aktivitetsansvaret).

Projektparter: Sjuhärad's kommunalförbund, VGR, kommuner (AME och skola).

DUA-överenskommelsen 2015 (Delegationen unga till arbete)

Målgrupp: Ungdomar 16-24 år

Syfte: Att hjälpa och stödja ungdomar att fullfölja studier samt gå till arbete. I Bollebygd mynnade överenskommelsen ut i det s. k BUSSA- teamet (Bollebygds unga mot studier, sysselsättning och arbete). I Bollebygd har teamet i uppdrag att arbete förebyggande genom bl. a information på föräldramöten på högstadiet samt erbjuda tidiga insatser i syfte att förebygga psykisk ohälsa.

Projektparter: Samverkansprojekt mellan kommunen och Arbetsförmedlingen där viktiga aktörer är ungdomsmottagningen, Arbetsmarknadsenheten, Ungdomsenheten, Arbetsförmedlingen och skolan.

DUA- överenskommelsen 2017 (Delegationen unga och nyanlända till arbete)

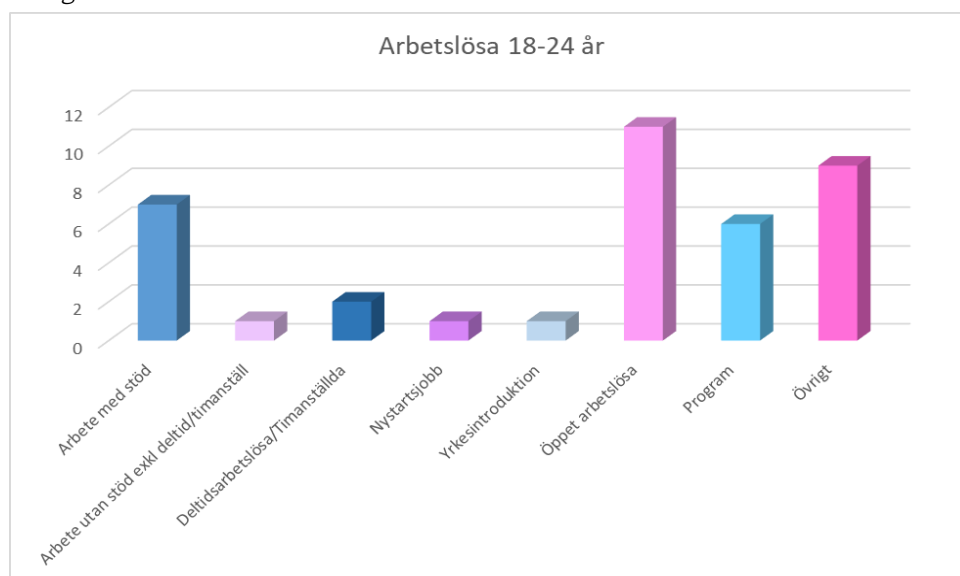
Målgrupp: Nyanlända och ungdomar 16-24 år

Syfte: Att Nyanlända och ungdomar snabbt ska ut i studier och arbete. Arbetet med överenskommelsen pågår och ska vara klar 28/2-2018. Tanken är att kommunen och AF ska komma överens om olika arbetsspår där man inom kommunen identifierat behov av kompetens och nyrekryteringar. Därefter ska invånare matchas motlämpligt spår och rustas med språk, utbildning och praktik. Målet är att dessa sedan ska få anställningar inom valda arbetsområden.

Projektparter: Arbetsförmedlingen och kommunen.

Inom målgruppen 18-24 år finns 2018-01-01 38 personer registrerade hos arbetsförmedlingen som arbetslösa. Bland dessa 38 personer ser fördelningen ut på följande sätt:

Diagram 6. Antal arbetslösa i åldern 18-24 år.



Enligt ovan tabell finns det 11 personer i målgruppen 18-24 år som är öppet arbetslösa i Bollebygds kommun. Bedömningen är att det pågår många olika projekt i kommunen både inom skolan och på Arbetsmarknadsenheten samt i samarbete med Arbetsförmedlingen. Alla dessa projekt och samarbeten syftar till att på olika sätt förebygga skolavhopp och skolfrånvaro samt stödja ungdomar att ta sig igenom grundskola och gymnasium med godkända betyg. Om detta arbete fungerar kommer färre ungdomar att vara i arbetslöshet.

Förutom de alla insatser som syftar till att motivera och stimulera barn och ungdomar till studier och arbete pågår socialt förebyggande och stödande insatser både från skolan och elevhälsoteam, ungdomsutvecklarna, utförare inom Resursteamet, stödboendet för ensamkommande, socialsekreterare och ungdomsmottagningen. Om man kan förebygga sociala problem och främja psykisk hälsa så ökar förutsättningarna att unga ska klara sina studier och gå vidare till arbete.

6.1.2 Ungas inflytande i kommunala besluts- och planeringsprocesser

- Planering och genomförande av School's out, en drogfri skolavslutning.

Processen med arrangemanget schools out startar redan före jul/nyår och pågår under hela våren.

Det finns en samarbetsgrupp med tjänstemän som arbetar och som möter ungdomar i vardagen. Parallellt med detta arbetar en ungdomsgrupp med önskemål och idéer. Dessa två grupper samspelar och har en eller två gemensamma träffar under arbetets gång. En av tjänstemännen har uppdraget att vara kontaktperson till ungdomsgruppen. Ungdomsgruppen i år bestod av ungdomar på Bollebygds skolan utvalda av elevrådet och har varit mycket aktiva i kontakt med artister och med att vara aktiva vid själva arrangemanget. Ungdomarna stod själva för konferenciernas och en del uppträdanden.

Uppträdandena är en del i att stärka självkänsla då man får stå på en professionell scen med professionell ljudteknik samt ha loge och uppträda tillsammans med Sveriges artistelit.

I år hade man en nästintill hundra procentig uppslutning av ungdomar från Bollebygds skolan. Arrangemanget ställer inte någon på utsidan utan alla är välkomna. Det finns dock två kriterier för inträde och det är åldersgräns på 13 år samt att man helt nykter.

Diskussionen har påbörjats om hur nästa års arrangemang ska planeras och arbetas med då det är svårt att genomföra ett så pass stort evenemang samt hitta dragplåster inom svenska popeliten för den avsatta budgeten på 200 tkr.

- Processen inom bildnings- och omsorgsförvaltningen med 100 000-kronan

Elevråden på samtliga skolor har fått inbjudan om att vara med och påverka hur 100 000 kronor ska användas för barn och unga i Bollebygds kommun.

Elevrådsrepresentanterna har fört diskussion i klassråden och tagit med sig detta till skolans elevråd. Elevråden har sammanställt alla förslag från klassråden, sorterat dem och gjort den slutgiltiga sammanställningen. På fördelningsmötet har man sedan fått argumentera för sina önskemål och sedan tillsammans fördelat bidraget.

6.2 Övriga områden

6.2.1 IT

Arbete kring IT behöver ta en större plats inom äldreomsorg, funktionsnedsättning samt IFO. Det verksamhetssystem som idag finns tillgängligt och som utgör en stor del av att kvalitetssäkra vår verksamhet fungerar inte optimalt och är inte anpassat fullt ut till verksamhetens behov. Detta har blivit alltmer tydligt under 2017.

Förvaltningen har inte ansett att de resurser som krävs (både kompetensmässiga och personella) finns i befintlig organisation, därför har en ny tjänst, systemförvaltare skapats och tillsatts under slutet av sommaren.

Förskola och skola

En nationell IT-strategi för förskola, skola och fritidshem har tagits fram och ska gälla 2017-2022. Samtidigt har läroplanerna för förskola, skola, förskoleklass, grundsärskola och fritidshem reviderats för att tydliggöra den framtida digitaliserade skolan. I den nationella IT-strategin finns några punkter som påverkar Bollebygds kommun.

- personal som arbetar med elever i förskoleklass, skola och fritidshem har tillgång till digitala verktyg motsvarande ett personligt verktyg per anställd (1:1) inom två år.

- det finns tillräcklig infrastruktur, i vilken också ingår teknisk och pedagogisk IT-support, i förskoleenheter, skolenheter och på fritidshem inom tre år.
- elever i grundskolans årskurs 1-9 har tillgång till ett personligt digitalt verktyg (1:1) inom tre år.
- barn i förskolan och elever i förskoleklass har tillgång till digitala verktyg motsvarande minst ett verktyg på fem barn/elever (1:5) inom fyra år.
- personal som arbetar med barn på förskolor har tillgång till digitala verktyg motsvarande ett personligt verktyg per anställd (1:1) inom fyra år
- SPSM får i uppdrag att utforma en resurs som kan tillgodose att stöd finns tillgängligt över hela landet så att förskollärare, lärare och elever enkelt kan få tillgång till kunskap om alternativa verktyg
- Nationella digitala prov införs successivt under den tidsperiod som strategin omfattar, 2017 – 2022.
- Skolverket samverkar med huvudmannorganisationerna och Internetstiftelsen i Sverige (IIS) för att driva en samlad anslutning till Skolfederationen, i syfte att skapa förenklad åtkomst av för skolväsendet värdefulla resurser.

Insatser

- Alla skolledare har tillsammans med nyckelpedagoger deltagit i en utbildningsinsats för att arbeta fram en IT-plan på enheten.
- En plan för strategisk IT-utveckling har tagits fram på förvaltningsnivå.
- Påbörjat byte av digitala verktyg för att fler elever ska kunna få ett eget verktyg.
- IT-nätverk gemensamt för alla skolor och förskolor

Uppföljning, utvärdering och analys

Bollebygds kommun är övertygad om att digitaliseringen i förskola och skola har gynnsam inverkan på elevers resultat och barnens lärande. Planen för strategisk IT-utveckling blir ett viktigt verktyg i det fortsatta utvecklingsarbetet för våra barn och elever att möta såväl dagens som framtidens utmaningar med kunskap, med god digital kompetens och med tilltro till egna och andras förmågor.

För att nyttja digitaliseringens potential för ökad måluppfyllelse och likvärdighet i förskolor och skolor i Bollebygds kommun behöver förvaltningens olika nivåer

medverka och samarbeta. Planen tydliggör vilka förväntningar som ställs på de olika nivåerna för att nå samsyn och utveckling i hela förvaltningen.

Genom den utbildning som är genomförd samt med anledning av det IT-nätverk som finns har digitaliseringen utvecklats. Det är tydligt att det sker ett lärande när upplägget bygger på lärande.

Inför höstterminen 2017 har en genomlysning av de digitala verktygen skett, ett arbete som påbörjades redan under 2016. Detta har lett fram till att tillgången på digitala verktyg har ökat i verksamheterna och en större likvärdighet finns mellan de olika skol- och förskoleenheterna. En förutsättning för detta utbyte har varit ett gott samarbetet mellan lärare, förskollärare, skolledare, administratörer, utvecklingsledare och verksamhetschef.

Läroplanen för grundskolan är reviderad och gäller från höstterminen 2018, revideringen innebär att digitaliseringen och då främst programmering och källkritik tillkommit. Det finns stora kunskaper i verksamheten kring detta men för att kunna undervisa och bedöma enligt de nya skrivningarna krävs kompetensutveckling för alla lärare. Förändringarna gäller i så gott som alla ämnen.

6.2.2 IBIC

Under slutet av 2016 gavs verksamhetscheferna inom IFO och äldreomsorg och funktionsnedsättning ett uppdrag att se över processen med att införa IBIC i kommunen. Arbetet hade avstannat i och med att tidigare ansvarig projektledare avslutat sin tjänst i kommunen. Verksamhetscheferna såg ett behov av ett omtag och en ny ledare av processen att införa detta arbetssätt. Under tidig vår genomfördes en utbildningsdag kring IBIC för medarbetare inom IFO, äldreomsorg och funktionsnedsättning. Representanter från politiken deltog också. Senare under våren genomgick de som inte tidigare varit aktuella, socialstyrelsens informationsdag kring IBIC. Under april månad gick utsedd processledare på föräldraledighet, vilket ledde till att arbetet, återigen avstannade. I augusti har en ny utvecklingsledare tillträtt, vilket blir en naturlig ledare i processen framåt.

Utvecklingsledaren har gått projektledarutbildning, anordnad av socialstyrelsen för att på ett bra sätt kunna leda arbetet. En arbetsgrupp är skapad och kommer att påbörja införandet i slutet av våren 2018. Arbetet kommer sedan pågå under de närmaste åren.

6.2.3 Växande kommun

Lokaler

Område funktionsnedsättning har ett behov av gruppboende, lokal för daglig verksamhet och gruppboende för personer med autism. Bildnings- och omsorgsnämnden lämnade i december 2015 ett lokalprogram vidare till Kommunstyrelsen. Förvaltningen kan ej uppfylla lagens intentioner och kan därmed inte tillgodose den kvalitet och service som lagarna föreskriver. Avsaknaden av boende och sysselsättning på hemmaplan innebär mycket stora ekonomiska kostnader. Under året har arbetet med alla tre kommit igång. Lokal för daglig verksamhet kan vara klar under 2018. För gruppboendena återstår mycket innan de är på plats. Men det pågår arbete med detaljplaner.

Tidigare har servicelägenheter och baslägenhet varit utspridda i kommunen på ett sätt som inte gynnat kommunens brukare. Det fanns ett stort behov av förbättrad samordning. Baslägenhet och servicelägenheter har samlokaliseras för att möjliggöra ett bra och tryggt boende för våra brukare. Det är både med kommunal ägd fastighet samt med lägenheter från Bollebo som samordningen möjliggjorts.

Vid årets början bedömdes att de fanns ett fortsatt stort behov av olika former av boende för ensamkommande barn, för att kunna möta behoven vid olika skeenden (asyl, permanent/tillfälligt uppehållstillstånd osv). Det fanns då ca 40 ensamkommande barnen som var anvisade Bollebygds kommun och målet var att samtliga skulle ha sitt boende inom kommunen. Planering att öppna ett HVB-boende med 16 boendeplatser var därmed fortfarande aktuell. Under året, framförallt efter sommaren, blev det tydligt att trenden gick stadigt nedåt, vad gällde antalet ensamkommande barn och unga som låg under kommunens ansvar. Flera fyllde 18 år, fick besked om avslag och inga nya anvisningar var aktuella. Med utgångspunkt i dessa faktorer, samt i Migrationsverkets prognos, gjorde enheten bedömningen under hösten 2017 att det saknades förutsättningar för att bedriva

den verksamhet som planerats för. Istället valde enheten att fokusera på utvecklingen av Stödboendet och dess verksamhet.

I januari 2017 startades ett stödboende upp för målgruppen ensamkommande barn och unga mellan 16-20, i avvaktan på att kunna påbörja den planerade HVB-verksamheten. Bollebygds stödboende är ett utslussningsalternativ för de ungdomar som har bott på HVB eller familjehem. Stödboendet är också ett fristående placeringsalternativ för de barn och unga som klarar av ett mer självständigt boende.

Bostäder

Allt fler personer bor kvar i hemma högre upp i åldrarna än tidigare. Detta är ett resultat av den förbättrade hälsan och funktionsförmågan bland äldre. För att kunna erbjuda äldre personer bra boende krävs det att kommunen har en bra boendeplanering. En sådan boendeplanering handlar om att analysera och bedöma vilka förändringar som behövs i bostadsbeståndet till följd av hur kraven och önskemålen från befolkningen kommer att utvecklas. Ett bra underlag är avgörande för kvaliteten i planeringen. Att följa och analysera hur befolkningen förändras över tid är viktigt. Det kan finnas ett behov av ytterligare trygghetsbostäder i kommunen. Förvaltningen ser också ett allt tydligare behov av att planera för ytterligare äldreboende.

Flyktingmottagandet är ett gemensamt ansvar för samhället. Från och med den 1 mars 2016 är alla kommuner skyldiga att ta emot nyanlända för bosättning. Syftet med den nya lagen är att förbättra nyanländas möjligheter att komma in i samhället och på arbetsmarknaden. Bollebygds kommun fick ett anvisningstal från Länsstyrelsen som omfattade 47 nyanlända som skulle tas emot för bosättning i kommunen under 2017. Till det kom de nyanlända som kommunen inte kunnat ta emot under 2016, ca 15 individer. Anvisningstalet för 2017 skrevs ned till 32 under året, men har ändå varit en stor utmaning för kommunen att lösa. Under hösten gjordes stora ansträngningar från kommunens integrationsenhet att lösa boendefrågan. Behovet av att kommunen måste åstadkomma ett snabbare mottagande tydliggjordes för både för tjänstemän och politiker av Migrationsverket, i början av hösten. Om kommunen inte lyckades med detta, riskerade kommunen att få ta emot de nyanlända som anvisats, oavsett om

boendefrågan lösts eller inte. Med hjälp av Stiftelsen Bollebo, som ökade på sin förmedling av lägenheter under hösten, samt kommunens inköp av en fastighet och genom privata initiativ, lyckades integrationsenheten ta emot nästintill hela kvoten av de som anvisades under året och ha boendelösningar för resterande andel, planerade till början av 2018 (i feburari månad).

Som åtgärder för att skapa ytterligare boendelösningar för de nyanlända, köpte kommunen in en kursgård, Solviken, som en form av transitboende samt en villa i Olsfors. Kursgården Solviken har ännu inte varit möjlig att ta i bruk för ändamålet att ordna ett tillfälligt boende för nyanlända. Bedömningen görs att den boendelösningen är ett alternativ för ett större antal individer och att det krävs en organisering av den formen av boende. På grund av det geografiska läget är det också avgörande att det finns möjlighet till bra kommunikationer. Under 2017 har förutsättningarna för att ta kursgården i anspråk inte funnits. Att kommunen har Solviken som en resurs för framtida behov är dock en stor fördel, då förutsättningarna för mottagningen av asylsökande/nyanlända kan förändras snabbt och över tid. Villan i Olsfors är anpassad och har tagits i bruk för två hushåll med vissa gemensamma ytor. Dock är det inte avsett som en permanent lösning, mer som ett tillfälligt boendevalternativ.

Ytterligare en åtgärd för att ordna boendelösningar var att integrationsenheten vände sig ut till allmänheten, privatpersoner, privata hyresvärdar etc., med en intresseförfrågan om att hyra ut boende i olika former till nyanlända. Integrationsenhetens gensvar från allmänheten resulterade i ett femtontal svar vad gäller att erbjuda boendelösningar till nyanlända. Vissa alternativ var dock inte ändamålsenliga eller endast medan andra hade kunnat realiseras, men på grund av otillräckliga eller obefintliga kommunikationer var det inte möjligt. I några fall var det möjligt att gå vidare med t ex inneboendevarianter.

För att möjliggöra ett mer strategiskt arbete för att kunna hantera och planera för nuvarande och framtida behov av bostadsförsörjning för nyanlända, ansöktes om § 37-medel från Länsstyrelsen som beviljades i oktober 2017.

Skola och förskola

Lokalprogrammet för ny skola 7-9, idrottshall och förskola, som antogs 2016 har uppdaterats efter nya befolkningsprognoser.

Utifrån de befolkningsprognoser som årligen tas fram gällande Bollebygds kommun så är det ett stort behov av fler lokaler för förskola och skola inom en snar framtid. Utifrån de planer som finns för nybyggnation så kommer den främsta befolkningsökningen ske i Bollebygds centralort.

Under året har nämnden aktualiserat behovet för skol- och förskolelokaler i Olsfors. Nämndens förslag är att en ny förskola med 5-6 avdelningar byggd och att skolan då kan ta del av Söråns lokaler.

Tabell 23. Folkmängd i Bollebygds kommun efter åldersklass¹⁶

Ålder	2017	2018	2019	2020	2021	2022	2023	2024	2025	2026
0-5	708	750	775	868	951	1032	1108	1168	1263	1360
6-9	540	543	566	584	612	668	694	741	804	866
10-12	382	395	421	456	480	480	508	522	563	590
13-15	347	375	385	414	436	467	500	520	526	561

Bollebygds skolan 7-9 kan ha totalt 15 klasser samt max 375 elever, ventilationen tillåter enbart att det är 25 elever i varje klassrum. Det behövs ersättningslokaler från 2019. En ny skola (Fjällastorpskolan) på Kullaområdet kan vara klar tidigast 2021.

Bollebygds skolan F-6 har tagit lokaler i den gamla skolan i anspråk likaså förskolan. Detta har inneburit att den gamla Bollebygds skolan inte har rivits enligt plan vid nybyggnationen. Den nya skolan invigdes i januari 2017 och var redan då för liten för antalet elever. Den nya skolan är byggd för 450 elever. Även här behövs ersättningslokaler fram tills dess den gamla 7-9 skolan är förändrad till en F-3 skola.

¹⁶ Befolkningsprognos 2017-2016 Bollebygds kommun, Statisticon tabell 1A

För att möta befolkningstillväxten med förskoleplatser krävs 2 nya avdelningar per år from 2018 och framåt. Ett samarbete mellan bildnings- och omsorgsförvaltningen samt samhällsbyggnadsförvaltningen pågår för att möjliggöra ersättningslokaler fram till dess ny förskola är klar, tidigast 2021.

Med anledning av det stora trycket på plats i förskola och med de ekonomiska samt lokalmässiga förutsättningar som finns har barngrupperna inom förskolan växt. Det är av vikt att komma tillrätta med det och att åtgärder genomförs. Forskning visar att en liten grupp med få vuxna är bättre än en stor grupp med många vuxna. Antalet barn i gruppen är en tyngre kvalitetsfaktor än personaltäthet samtidigt som antalet barn och personaltäthet alltid bör relateras till varandra och till personalens kompetens. För att förskolor ska kunna genomföra en verksamhet med högsta kvalitet som syftar till att ge alla barn en likvärdig start i livet och förutsättningar att komma förberedda till skolan, krävs en större andel utbildade förskollärare med hög kompetens i en fungerande arbetsmiljö. Som riktmärke för antal barn i en barngrupp rekommenderade Skolverket 6–12 för barn i åldern 1–3 år respektive 9–15 för barn i åldern 4–5 år. Bollebygd har 16 för barn i åldern 1-3 år respektive 25-26 för barn i ålder 3-5. Ett mål för Bollebygd skulle vara att minska till 20 respektive 13 barn i grupperna. Det skulle innebära att sju nya avdelningar (en i Töllsjö, en i Olsfors och fem i Bollebygd) skulle behövas för att minska antalet barn i grupperna. Det innebär också att det behövs anställas ca 20 pedagoger extra.

6.2.4 Integration

Samverkansgrupp för integration, med representanter från samtliga förvaltningar, har haft regelbundna möten under 2017 för att belysa och arbeta med olika behov och frågor inom integrationsområdet. Gruppen har ett kommunövergripande uppdrag och Integrationsstrategin ligger till grund för gruppens arbete.

Bollebygds kommun gick under sommaren ur samarbetsavtalet med BREC – Borås etableringscenter och tog i samband med detta själva över mottagningsansvaret för nyanlända.

En projektledare för projektet "Flyktingguide" med § 37a-medel från Länsstyrelsen, anställdes 2016. Under 2017 utvecklades arbetet med språkvänner, samt språkcaféverksamheten "Knutpunkten" med gott resultat. Projektledartjänsten övergick under hösten till en fast tjänst som integrationssamordnare med syfte att förvalta vidare det arbete som grundades under projektiden

6.2.5 Anhörigstöd

Bollebygd ingår i nätverket BorNa, vilket samlar anhörigstödjare i Sjuhärad. Bollebygds representant i nätverket är kommunens personliga ombud. Det finns ingen särskilt utsedd tjänsteman i kommunen som har uppdraget att arbeta med anhörigstöd som sitt huvuduppdrag. De aktiviteter som genomförs som syftar till att stödja anhöriga är enskilda aktiviteter inom respektive enhets ordinarie uppdrag.

Inom äldreomsorgen finns en person anställd som trygghetsvärd, som också brukar ansvara för olika aktiviteter för anhöriga till brukare inom, främst äldreomsorg. Vid, påsk och midsommar anordnas lunch som anhörigvårdare bjuds in till och under året brukar även en resa med någon aktivitet planeras och genomföras. Arbeta med att planera pågår och kommer genomföras under hösten. Även jullunch är en aktivitet som redan nu ligger med i plan.

7. Internkontroll

7.1 Nämndens internkontrollplan

Följande internkontrollplan beslutades av nämnden att gälla för 2017:

Tabell 24.

Process rutin/system	Kontrollmoment	Kontrollansvar	Uppföljning /utförd	Metod	Rapportering till
Lokal- /bostadsförsörjning	Avstämning mot behov presenterad i verksamhetsplan	Verksamhetschefer	Delårsrapport samt årsrapport	Kartläggning	Nämnd
Personaltydigheten	Avstämning i uppföljningarna	Verksamhetschefer	Delårsrapport samt årsrapport	Jämförelse i statistiken	Nämnd

Lokal- och bostadsförsörjning

Område funktionsnedsättning har ett behov av gruppboende, lokal för daglig verksamhet och gruppboende för personer med autism. Bildnings- och omsorgsnämnden lämnade i december 2015 ett lokalprogram vidare till Kommunstyrelsen. Förvaltningen kan ej uppfylla lagens intentioner och kan därmed inte tillgodose den kvalitet och service som lagarna föreskriver. Avsaknaden av boende och sysselsättning på hemmaplan innebär mycket stora ekonomiska kostnader. Under året har arbetet med alla tre kommit igång. Lokal för daglig verksamhet kan vara klar under 2018. För gruppboendena återstår mycket innan de är på plats. Men det pågår arbete med detaljplaner.

Tidigare har servicelägenheter och baslägenhet varit utspridda i kommunen på ett sätt som inte gynnat kommunens brukare. Det fanns ett stort behov av förbättrad samordning. Baslägenhet och servicelägenheter har samlokaliseras för att möjliggöra ett bra och tryggt boende för våra brukare. Det är både med kommunal ägd fastighet samt med lägenheter från Bollebo som samordningen möjliggjorts.

Vid årets början bedömdes att de fanns ett fortsatt stort behov av olika former av boende för ensamkommande barn, för att kunna möta behoven vid olika skeenden (asyl, permanent/tillfälligt uppehållstillstånd osv). Det fanns då ca 40 ensamkommande barnen som var anvisade Bollebygds kommun och målet var att samtliga skulle ha sitt boende inom kommunen. Planering att öppna ett HVB-boende med 16 boendeplatser var därmed fortfarande aktuell. Under året, framförallt efter sommaren, blev det tydligt att trenden gick stadigt nedåt, vad gällde antalet ensamkommande barn och unga som låg under kommunens ansvar. Flera fyllde 18 år, fick besked om avslag och inga nya anvisningar var aktuella. Med utgångspunkt i dessa faktorer, samt i Migrationsverkets prognos, gjorde enheten bedömningen under hösten 2017 att det saknades förutsättningar för att bedriva den verksamhet som planerats för. Istället valde enheten att fokusera på utvecklingen av Stödboendet och dess verksamhet.

Behovet av administrativa lokaler för personal inom äldreomsorg och hemsjukvård har delvis löst genom att hyra ytterligare kontorsrum på Vårdcentralens andra våning. Det behöver till en helhetslösning på sikt.

Det pågår ett gemensamt arbete över förvaltningsgrenarna i ansträngningen att klara behovet av förskole- och skollokaler.

För att kunna ta emot de nyanlända som anvisas till kommunen i enlighet med anvisningslagen finns det ett stort behov av hyresrätter i kommunen de kommande åren. Behovet består av lägenheter till familjer, 3 rok och större.

Personaltätheten har minskat kraftigt i förskolan från att 2016 varit drygt 5 barn per årsarbetare är det i slutet av 2017 ca 6 barn per årsarbetare. Det finns flera anledningar till att personaltätheten minskar i flera verksamheter ökat antal barn/elever/brukare, svårt att rekrytera samt nämndens budgetbeslut i maj om en budget i balans.

7.2 Övriga delar i internkontrollen

Revisorerna i Bollebygds kommun har gett PwC i uppdrag att genomföra en granskning av styrningen, ledningen och uppföljningen av hemtjänstverksamheten.

Deras samlade bedömning är att bildnings- och omsorgsnämnden för sitt arbete under granskningsperioden delvis säkerställt en ändamålsenlig verksamhet inom givna ekonomiska ramar genom en ändamålsenlig styrning, ledning och uppföljning av hemtjänstverksamheten. De bedömer att det i huvudsak finns en tillräcklig uppföljning och kunskaper om orsakerna till verksamhetens ekonomiska utfall. Bildnings- och omsorgsnämnden ser granskningen som en god del i det systematiska kvalitetsarbetet. Revisionen gav några rekommendationer som nämnden kommer jobba vidare såsom exempelvis en översyn av riktlinjerna samt utvärdera överensstämmelsen för schablonerna som ligger till grund för de utplanerade timmarna.

Ekonomiavdelningen gör årligen vissa stickprov som en del i kommunens totala internkontroll. Hittills under året har en kontroll gjorts av köpta platser inom LSS. Inga felaktigheter hittades bortsett från några mindre konteringsfel.

Alla betalströmmar ska ha en rutinbeskrivning kopplad till sig. När det gäller försörjningsstöd så pågår ett arbete på förvaltningen med att uppdatera denna och lägga in den i ett större dokument kring processen för försörjningsstöd.

En ny rutin för internkontroll för IFOs myndighetsenheter beslutades om i juni 2017. Detta är ett led i IFOs framtagande av ledningssystem för systematiskt kvalitetsarbete.

8. Uppföljning utifrån styrdokument

Utöver de mål och nyckeltal som redogjorts för tidigare i denna verksamhetsplan och budget, ska nämnden även följa en del andra styrdokument. Dessa uppföljningar är en del i det systematiska arbete som alla enheter arbetar med för ökad måluppfyllelse och ökad kvalitet.

8.1 Ej verkställda beslut

Kommunen är skyldig att till Inspektionen för vård och omsorg, IVO, anmäla om beviljade insatser enligt socialtjänstlagen (2001:453), SoL, och lagen (1993:387) om stöd och service till vissa funktionshindrade, LSS, inte har verkställts senast tre månader efter beslutsdatum. Kommunen ska på motsvarande sätt också rapportera om en insats avbrutits och inte verkställts på nytt inom tre månader. Enligt kommunens gällande rutin får individutskottet en särskild rapport med kommentarer som förvaltningen upprättar kvartalsvis. Rapport lämnas via delårsrapport och årsrapport till bildning och omsorgsnämnden.

Nämnden har rapporterat in 15 ej verkställda beslut till IVO.

Tabell 25. Sammanställning av antal ej verkställda beslut

Typ av insats	Skäl för dröjsmålet	Antal beslut	Lagrum
Avlösarservice i hemmet	Resursbrist, saknar lämplig uppdragstagare	1	LSS
	Valt att avvakta med insatsen	1	LSS
Biträde av kontaktperson	Resursbrist, saknar lämplig personal/uppdragstagare	5	LSS
	Den enskilde har tackat nej till erbjudande	1	LSS
Bostad med särskild service för vuxna	Resursbrist/saknar ledig bostad	2	LSS
Daglig verksamhet	Har inte flyttat till kommunen än.	1	LSS
Korttidsvistelse utanför det egna hemmet	Den enskilde har tackat nej till erbjudande.	1	LSS
	Resursbrist/saknar lämplig personal	1	LSS
Särskilt boende	Den enskilde har tackat nej till erbjudande	1	SoL

Trygghetslarm	Den enskilde har tackat nej till erbjudande	1	SoL
---------------	---	---	-----

I arbetet med uppföljningen av ej verkställda beslut har ett antal utvecklingsområden identifierats bl.a. kring dokumentation och uppföljning av insatser. Utvecklingsområdena kommer lyftas i ledningsgruppen under 2018 för framtagande av åtgärder.

8.2 Lex Sarah rapport

Verksamheter som arbetar utifrån SoL och LSS ska bedriva och genomföra insatser av god kvalitet. Verksamheterna ska bedriva ett systematiskt arbete med kvalitetsavvikelser. Lex Sarah rapport upprättas för att avhjälpa eller undanröja missförhållande eller den påtagliga risken för missförhållande. Vid allvarligt missförhållande eller en påtaglig risk för ett allvarligt missförhållande anmäls detta till IVO.

Bildnings- och omsorgsnämnden har mottagit 29 lex Sarah rapporter under 2017. Antalet rapporter har ökat jämfört med 2016 då elva rapporter mottogs under hela året. 22 utredningar är avslutade, de övriga rapporterna är under utredning. Lex Sarah rapporter hanteras enligt den rutin som finns i Bollebygds kommun. En revidering av rutinen pågår.

Tabell 26. Sammanställning av antal lex Sarah-rapporter

Enhet	Antal rapporter	Antal anmälningar IVO
ÄO, demensboende	9	1
ÄO, hemtjänst	6	
ÄO, särskilt boende	5	
FN, daglig verksamhet	2	
FN, boende	3	
FN, personlig assistans	0	

IFO sociala jouren	1	1
IFO barn och unga	2	
IFO vuxen	1	
IFO stödboende	0	
IFO resurs	0	

8.3 Vårdgivarens skyldighet att bedriva ett systematiskt patientsäkerhetsarbete

De viktigaste åtgärderna som alltid vidtas för att öka patientsäkerheten är att hälso- och sjukvårdspersonal och delegerad omvårdnadspersonal rapporterar risker, tillbud och negativa händelser samt identifierat vårdskador. Detta har följts upp med orsaks- och händelseanalyser och handlingsplaner av respektive chef för att finna rätt åtgärder i syfte att säkerställa kvaliteten i verksamheterna. I det systematiska patientsäkerhetsarbetet ingår även självskattning och egenkontroller, punktprevalensmätningar samt att observationer och mätning av vårdrelaterade infektioner och antibiotikaanvändning sker. Arbete med nationella kvalitetsregister har bedrivits på olika nivåer. MAS har kvalitetsgranskat LSS-verksamheten och demensenheten under året. Hälso- och sjukvårdsjournaler och läkemedelshantering samt det kommunala akutläkemedelsförrådet har tillsynats av MAS.

8.4 Lex Maria- anmälningar

Tre lex Maria- anmälningar till Inspektionen för vård och omsorg (IVO) har skett under 2017. Två har handlat om bristande läkemedelshantering i hemtjänsten och en att egenvårdsbeslut med Cpap- mask inte genomförts enligt plan.

8.5 Klagomål

Enligt Socialstyrelsens föreskrifter och allmänna råd (SOSFS 2011:9, 6 kap) och 4 kap. 8 § skollagen har vårdgivaren och huvudmannen skyldighet att ta emot och utreda klagomål och synpunkter. Dessa ska sammanställas och analyseras i syfte att se mönster eller trender som indikerar brister i verksamhetens kvalitet.

Bildnings- och omsorgsförvaltningen har under året mottagit och utrett totalt 37 klagomål. Antalet klagomål har ökat jämfört med 2016 då 16 klagomål mottogs under hela året. Av det totala antalet klagomål är 16 stycken rörande utbildning varav tre har inkommit via skolinspektionen och redovisas under 8.6.

Av det totala antalet klagomål har 13 stycken som rör området äldreomsorg inkommit. Här är det främst närstående som klagar men även en brukare har klagat. Det går att urskilja de främsta orsaksområden till klagomålen och dessa är: brister i utförande av insats och brister i kommunikation och information, det förekommer även brister i bemötande som orsak.

Klagomål och synpunkter hanteras enligt gällande rutin som finns i Bollebygds kommun.

Tabell 27. Sammanställning av antal klagomål

Enhet	Antal klagomål	Antal där brist konstaterats	Svarat inom 3 veckor
ÄO	13	6	9
FN	3	1	2
IFO	3	1	2
Kultur och fritid	2	0	1
Utbildning	16	4	12

8.6 Kränkningar och trakasserier enligt skollagen

Både diskrimineringslagen och 6 kapitlet i skollagen har till syfte att skydda barn och elever mot kränkningar av deras värdighet. Kränkningar av barns och elevers värdighet kan förekomma i form av diskriminering, trakasserier eller genom kränkande behandling. Arbetet med att främja likabehandling och förebygga trakasserier och kränkande behandling är en del av det systematiska kvalitetsarbetet som ska präglade arbetet i verksamheterna.

Tabell 28. Sammanställning av antal anmälningar

Enhet/Arbetslag	Antal anmälningar
Bollebygdskolan F-3	9
Bollebygdskolan 4-6	45

Bollebygdskolan 7-9	11
Töllsjöskolan	47
Örelundskolan	11

En internkontroll genomfördes januari 2017 utifrån anmälningar gällande kränkningar och trakasserier enligt skollagen. Internkontrollen grundar sig i de anmälningar som gjordes under 2016. I rapporten framkom rutinen för arbetet med kränkning behöver ses över och förtydligas. Den behöver också göras känd för alla på berörda enheter. Rutinerna har setts över och förtydligats och under våren 2017 har rektorer och utvecklingsledare förmedlat vikten av arbetet och rutinerna för detta ute på samtliga enheter. Första KU-dagen på vårterminen 2018 hölls en föreläsning av enhetschef och handläggare på Skolinspektionen för att förtydliga skollagens krav på arbetet mot kränkningar och vikten av detta arbete.

8.7 Skolpliktsbevakning

Alla barn i Sverige har skolplikt och en lagstadgad rätt till utbildning. Skolplikten innebär

även närvaroplikt, dvs. en skyldighet att delta i den utbildning som anordnas, om barnet inte är sjukt eller har annat giltigt skäl att utebli. Skolplikten regleras i 7 kapitlet skollagen.

Kommunen ansvarar för att alla skolpliktiga barns rätt till utbildning tillgodoses (7 kap 21-22 § § skollagen). Bildnings- och omsorgsförvaltningen ansvarar för att elever folkbokförda i Bollebygds kommun är inskrivna och fullgör sin skolplikt vid någon skola. Bildnings- och omsorgsnämnden ansvarar för att de elever, som är skrivna i kommunen och har skolplikt fullgör sin skolgång.

Att barn och ungdomar lämnar grundskolan med godkända betyg har stor påverkan på deras framtid. Skolan är den enskilt viktigaste skyddsfaktorn när det gäller risken att drabbas av psykisk ohälsa och olika former av sociala problem som till exempel kriminalitet och missbruk.

Skolfrånvaro är ofta en indikation på psykosociala problem, såväl skolrelaterade, som individ- och familjrelaterade. Elever som inte är närvarande i skolan löper stor

risk att inte klara skolans kunskapskrav, vilket kan få många negativa konsekvenser som följd både för individen och för samhället. Ytterst handlar skolnärvaro om barn och ungdomars rätt till utbildning och framtidsmöjligheter.

Tabell 29. Sammanställning av antal anmälningar

Enhet	Frånvarande					
	15-20 %	20-30 %	30-40 %	40-50 %	50-60 %	Mer än 60 %
Bollebygdskolan 7-9	48	27	11	1		4
Bollebygdskolan F-3	17	7	1			
Bollebygdskolan 4-6	18	7	2			
Töllsjöskolan	10	12	6	1	2	
Örelundskolan	14	2	1			

Fyra anmälningar gällande långtidsfrånvaro har gjorts till nämnden. Samtliga elever har utredningar och en tydlig dokumentation av deras frånvaro finns.

Inför 2018 har Bollebygds kommun valt att delta i projektet Plug Innan¹⁷. Projektet Plug Innan hjälper skolor att utveckla och systematisera sitt arbete med elever i årskurs 5-9 som riskerar att inte bli behöriga till gymnasiet. Det långsiktiga målet är att fler elever i Västra Götaland ska bli behöriga till och slutföra gymnasiet. GR Utbildning leder projektet och fungerar som sak- och processkunniga. Västra Götalandsregionen finansierar Plug Innan.

8.8 Anmälningar och överklagande

8.8.1 Anmälningar

Enskilda som är missnöjda med kvalitet eller utförande av en verksamhet kan anmäla detta till en tillsynsmyndighet. För bildnings- och omsorgsnämndens verksamheter finns följande tillsynsmyndigheter: Skolinspektionen, Inspektionen för vård och omsorg, Barn- och elevombudet samt Justitieombudsmannen.

¹⁷ [Plug Innan](#)

Tabell 30. Sammanställning anmälningar till IVO och JO

Område	Dnr	Status	Grund för anmälan	Kritik
IFO vuxen	2017/21 5	Pågående	Klagomål till IVO gällande nämndens handläggning	-
IFO barn och unga	2017/40 9	Pågående	Anmälan till JO gällande arvode till familjehem	-
IFO LSS	2018/29	Pågående	Anmälan till JO handläggning LSS	-

Tabell 31. Sammanställning anmälningar till Skolinspektionen

Skola	Dnr	Verksform	Status	Grund för utredning	Beslutstyp	Kritik	Bedömning
BB 4-6	2017:978 1	Gr	Pågående	KB Elev - Elev		-	
BB 4-6	2017:978 1	Gr	Pågående	KB Personal - Elev		-	
BB 7-9	2017:711 4	Gr	Besluttad	Skolplikt och rätt till utbildning	Beslut efter prövning	Ja	Föreläggande
BB 7-9	2017:108 88	Gr	Pågående	Skolplikt och rätt till utbildning		-	
BB F-2	2017:400 8	Gr	Besluttad	Trygghet och studiero	Överlämnande till klagomålshanteringen	-	Till huvudmannen för handläggning/Elevens går kvar
BB F-2	2017:482 9	Gr	Besluttad	KB Elev - Elev	Beslut efter prövning	Ja	Föreläggande
BB F-2	2017:482 9	Gr	Pågående			-	
BB F-2	2017:625 8	Gr	Besluttad	Trygghet och studiero	Uppföljning	-	Huvudmannen har vidtagit tillräckliga åtgärder
TÖ	2017:672 7	Gr	Besluttad	KB Anmälnings-skyldigheten	Beslut efter prövning	Ja	Föreläggande
TÖ	2017:672 7	Gr	Besluttad	KB Elev - Elev	Beslut efter prövning	Ja	Föreläggande

HM*	2017:6933	Gr	Besluta d	Samarbete och information skola, hem	Överlämnande till klagomålshanterin gen	-	Till huvudmannen för handläggning/Eleve n går kvar
HM	2017:8118	Gr	Besluta d	Samarbete och information skola, hem	Uppföljning	-	Huvudmannen har vidtagit tillräckliga åtgärder
HM	2017:9600	Förs k	Besluta d	Tillsynsansvar et för barn/elev	Överlämnande till klagomålshanterin gen	-	Till huvudmannen för handläggning/Eleve n går kvar
HM	2017:9600	Förs k	Besluta d	Trygghet och studiero	Överlämnande till klagomålshanterin gen	-	Till huvudmannen för handläggning/Gene rella uppgifter
HM	2017:9793	Gr	Pågåen de	KB Elev - Elev		-	
HM	2017:10890	Förs k	Besluta d	Tillsynsansvar et för barn/elev	Uppföljning	-	Huvudmannen har vidtagit tillräckliga åtgärder
HM	2017:10890	Förs k	Besluta d	Trygghet och studiero	Uppföljning	-	Huvudmannen har vidtagit tillräckliga åtgärder

* Huvudmannen, Bollebygds kommun

Färgmarkeringen i tabellen informerar att några ärenden är samma men Skolinspektionen har begärt kompletterande uppgifter. För varje begäran om komplettering i ett ärende blir det alltså en ny rad i sammanställningen. Fyra ärenden är ännu inte beslutade utan är pågående.

Bedömningen i några ärenden är föreläggande. Det innebär att Bollebygds kommun under mars och april 2018 ska redovisa vilka åtgärder som har genomförts eller redovisa elevens nuvarande situation i skolan.

8.8.2 Överklaganden

Enskilda som är missnöjd med ett myndighetsbeslut kan i många fall överklaga beslutet till en överinstans. I vissa fall gäller överklaganderätten även enskild huvudman. Som en del av det systematiska kvalitetsarbetet ska överklaganden och beslut/domar från domstolar samt Skolväsendets överklagandenämnd sammanställas och analyseras.

Under 2017 har det för första gången gjorts en sammanställning av inkomna överklaganden inom bildnings- och omsorgsnämndens ansvarsområden. Sammanställningen visar att det inkommit 40 överklaganden. På grund av bristande rutiner för sammanställning finns en risk för att det finns överklaganden som inte ingått i sammanställningen. I fem ärenden har beslutets omprövats efter att överklagan inkommit och en överklagan har återtagits. Elva ärenden har avgjorts av förvaltningsrätten varav överklagan bifallits i ett ärende, delvis bifallits i ett ärende och avslagits i nio ärenden. 23 överklaganden har ännu inte prövats av förvaltningsrätten.

Tabell 32. Sammanställning av antal överklaganden

Verksamhet	Antal överklaganden	Om-prövning	Dom förvaltningsrätten	Dom kammarrätten
Fristående grundskola	6	0	6 ej prövats än	-
Barn och unga	7	1	6 avslag överklagan	-
Ekonomiskt bistånd	5	2	1 bifall överklagan 1 ej prövats än 1 överklagan återtagen	3 avslag

Funktionsnedsättning	19 (varav 13 LSS)	2	1 delvis bifall 2 avslag 14 ej prövats än	1 ej prövningstillstånd 1 avslag
Äldre	3	0	1 avslag överklagan 2 ej prövats än	-

8.9 Inspektioner

IVO genomförde under 2016 en tillsyn av myndighetsutövning avseende familjehemsplacerade barn vid socialtjänsten i Bollebygd. IVO ställde i beslut i november 2016 krav på åtgärder inom 6 områden. IFO har under våren 2017 arbetat med att genomföra åtgärder och efter redovisning av dessa meddelade IVO i beslut från juni 2017 att avsluta ärendet. 2017 genomförde IVO en nationell tillsyn där de granskade socialtjänstens uppföljning av vården gällande barn och ungdomar placerade på hem för vård eller boende (HVB). Bollebygds kommun var en av de kommuner som ingick i tillsynen. I IVO:s beslut ställde de krav på åtgärder inom fyra områden: genomförandeplan, enskilda samtal, regelbundna besök samt övervägande av vården. Redovisning av vidtagna åtgärder redovisades till IVO i december 2017.

Skolinspektionen granskar regelbundet landets skolor och förskolor, för att se att de följer de lagar och regler som finns för verksamheten. Det kallas för regelbunden tillsyn. Under november månad har Skolinspektionen varit i Bollebygds kommun för regelbunden tillsyn.

I Bollebygd granskas en skola samt kommunens övergripande ansvarstagande för hela utbildningsområdet. Beslutet gällande huvudmannen, alltså kommunens övergripande ansvar, gäller för förskolan, fritidshemmet, förskoleklassen, grundskolan, grundsärskolan, gymnasieskolan, gymnasiesärskolan, kommunal vuxenutbildning samt särskild utbildning för vuxna.

I tillsynen av den utvalda skolan framkom det att Bollebygds kommun uppfyller författningarnas krav inom fem områden:

- Undervisning och lärande
- Bedömning och betygssättning
- Trygghet, studiero och åtgärder mot kränkande behandling
- Förutsättningar för lärande och trygghet
- Styrning och utveckling av verksamheten

Tillsynen visar att det finns brister i arbetet med att utreda elevernas behov av särskilt stöd. En brist som skolan identifierat som sitt utvecklingsområde.

Vid tillsynen av Bollebygds kommuns som huvudman har det framkommit att huvudmannen uppfyller författningarnas krav inom förutsättningar för utbildningen inom samtliga skolformer. Det har även framkommit att Bollebygds kommun uppfyller författningarnas krav inom utveckling av utbildningen inom förskolan, grundsärskolan, gymnasiesärskolan, kommunal vuxenutbildning samt särskild utbildning för vuxna. Tillsynen visar att huvudmannen anordnar en utbildning som i huvudsak uppfyller författningarnas krav inom de områden som granskats. Tillsynen visar att det finns brister i arbetet med uppföljning av resultat, analys av resultat och planering av åtgärder utifrån resultat i förskoleklass, fritidshem, grundskola och gymnasieskola. Bollebygds kommun ska senast den 20 april 2018 vidta åtgärder för att avhjälpa påtalade brister.

Skolinspektionen har genomfört en kvalitetsgranskning av huvudmannens klagomålshantering i Bollebygds kommun. Kvalitetsgranskningen genomfördes under våren 2017. Vid granskningen identifierade Skolinspektionen två utvecklingsområden för huvudmannen som angetts i ett beslut den 2 juni 2017. Utvecklingsområdena gällde att huvudmannen behövde säkerställa att elever och vårdnadshavare blir informerade om hur de ska gå till väga för att lämna in ett klagomål. Vidare behövde huvudmannen utveckla de skriftliga rutinerna för att ta emot och utreda klagomål mot utbildningen.