

ÖVERSYN AV INDIVID OCH FAMILJEOMSORGEN I BOLLEBYGD

**Maria-Pia Neij
2017-11-30**

Innehållsförteckning	sida
1. Inledning	2
2. Sammanfattning	3
3. Uppdrag	4
4. Styrmodell i Bollebygds kommun	4
4.1 Mål på nämndnivå	5
4.2 Mål för Individ och familjeomsorgen	5
4.3 Mål och resultat för verksamheten	5
4.4 Mål 2018-20120	6
5. Organisation	6
5.1 Individ och familjeomsorgen 2015-2017	7
5.2 Problem i verksamheten	8
5.3 Åtgärder	8
6. Aktuell situation	10
6.1 Vuxen myndighet	10
6.2 Barn och unga myndighet	11
6.3. Resursenheten.	11
6.3.1 Personligt ombud	11
6.3.2 Resursteamet	12
6.3.3 Ungdomsgården "Krafthuset"	12
6.3.4 Arbetsmarknadsenheten AME	12
6.4 Stödboende och Integrationsteam	13
7. Internbudget IFO	14
8. Prestationer	16
9. Granskningar av bedömningar och beslut i ärenden	18
10. Slutsatser och förslag	19

1. Inledning

Jag har på uppdrag av kommunchef Anders Einarsson och förvaltningschef Anneli Fischer gjort en översyn av Individ och familjeomsorgen IFO i Bollebygds kommun. Skäl till översynen var att kostnaderna skenade och verksamheten prognosticerade ett stort underskott. Granskningen har genomförts utifrån min trettiofemåriga erfarenhet, av socialtjänstens myndighetsutövning, på olika tjänster och olika nivåer.

En uppdragshandling har utfärdats som innebar en översiktlig översyn över verksamhetens förmåga att fullfölja sina uppdrag.

Handlingar har gått igenom som rör mål och budgetarbetet, både övergripande och specifika för verksamheten. En rad samtal har genomförts med ekonom, administratör, 1:e socialsekreterare, enhetschefer. Jag har även granskat en del protokoll, beslut och bedömningar i handlingar i verksamhetssystemet, i de ärenden som placerats på köpta platser, både för vuxna och för barn och ungdom.

Rapporten inleds med en översikt av kommunens mål och budgetarbete. Den fortsätter sedan med verksamhetens målarbete. (budgetarbetet redovisas under rubriken "Internbudget")

En sammanställning görs sedan av de brister som tillsynsmyndigheter funnit i verksamheten. För att förstå den massiva kritiken ifrån, Inspektionen för vård och omsorg, IVO och JO, redovisas, de enheters utveckling som har myndighetsutövning 2015-2017, för att sedan redovisa de åtgärder som vidtagits för att motverka bristerna.

En redovisning ges sedan av internbudgeten och dess resultat för åren 2014 - 2017-09-30 avseende de områden som har störst budgetavvikelser.

Verksamhetens prestationer redovisas med kommentarer.

Resultat av ärendegranskningar som genomförts redovisas, för försörjningsstöd via stickprov av ett fåtal ärenden, för vuxna gällande de ärenden som har fått köpt vård och slutligen för barn och ungdom gällande placeringsärenden med köpt vård. Granskningarna avser bedömningar, då IVO nyligen granskat formalia, en granskning som fortfarande pågår.

Beslut i LSS -ärenden har granskats under våren av en kunnig person på konsultuppdrag så det upprepas inte, men resultatet redovisas.

Inga granskningar av ärenden har genomförts gällande ensamkommande barn.

Slutligen redovisar jag de slutsatser jag dragit samt de riskområden som jag har identifierat med en del förslag för att motverka dessa risker i den mån det är möjligt.

Jag tackar också alla som gjort rapporten möjlig och för deras tålamod. Trots att verksamheten tidigare har granskats av flera myndigheter på kort tid och en ny granskning har känts tung, har jag blivit mycket väl bemött av alla och alla har även tjänstvilligt gett mig det jag frågat efter.

Verksamhetschefen försvann ur organisationen vid inledningen av arbetet så jag har inte haft möjlighet till en intervju om eventuella strategier för verksamheten.

Maria-Pia Neij

1. Sammanfattning

Bollebygd är en liten kommun, om än växande, med speciella problem gällande Individ och familjeomsorgen då de krav som finns på verksamheten, gällande myndighetsutövningen, är lika stora som för en större kommun.

Mål och budgetarbetet är eftersatt för verksamheten som inte heller är synlig i de övergripande dokument som redovisar verksamheten. Insatserna gällande den lagligt tvingande myndighetsutövningen är underbudgeterade och för vuxna saknas det nästan helt budget.

Trots ett eftersatt målarbete, arbetar enheterna i enlighet med Fullmäktiges mål, dels gällande försörjningsstöd, där insatser syftar till självförsörjning och dels gällande övrigt bistånd där vård på hemmaplan prioriteras och placeringar i köpt vård bara görs när det bedöms vara nödvändigt och resurser saknas i Bollebygd. Det finns också en väl utvecklad och fungerande öppenvård i kommunen där samverkan sker med myndighetsenheterna.

Ett allvarligt problem, i enheterna med myndighetsutövning, har varit och är fortfarande, svårigheter att rekrytera personal och i synnerhet då personal med rätt kompetens. Det har också varit en mycket hög personalomsättning sedan bildandet av nämnd och förvaltning den 1 januari 2015. Det har funnits kompetensbrister och det har varit svårt att få kontinuitet i arbetet och man har ofta varit beroende av köpt personal, konsulter. Rekryteringsarbetet har också varit mycket tidskrävande för enhetscheferna.

För barn och ungdom myndighet, var det först en personalkris, med brist på personal och sedan en kom ett stort antal ensamkommande barn, vilket orsakade ett haveri i enheten för barn och ungdom, som stod utan personal under två månader sommaren 2016. Problemen föranledde stora konsekvenser gällande lagligheten och kvaliteten i klientarbetet.

En omfattande kritik har getts av tillsynsmyndigheter som granskat lagligheten i ärenden där barn och ungdomar placerats utanför hemmet.

Med början 2016 och under 2017 har ett omfattande arbete genomförts med att organisera om verksamheten och bygga upp strukturer för arbetet.

Ett familjehemsteam har skapats med två handläggare för att säkerställa att kommunen kan tillgodose behov av familjehem och ha den kontakt med placerade barn som lagen kräver.

En 1:e socialsekreterare har anställts för att öka personalens möjligheter att få handledning och för att stärka lagligheten i verksamheten, utifrån den kritik som lämnats av tillsynsmyndigheterna.

Det har under 2016 och 2017 funnits ett fåtal kostsamma placeringar som gett verksamheten underskott för året. Två placeringar 2017 svarar för hela årets underskott och en placering 2016 svarar för en stor del av underskottet 2,5 mkr det året. Under 2017 har det funnits två personer som omhändertagits enligt LVM, lagen om vård av missbrukare i vissa fall, där ingen budget funnits, varför placeringarna ger minusresultat i sin helhet.

Det finns inget i de granskningar som gjorts som tyder på att de placeringar som genomförts inte varit väl motiverade.

Gällande prestationer så har antalet anmälningar och utredningar i barn och ungdomsärenden ökat drastiskt och två handläggare bedöms vara för få, för att klara av uppdraget, där en förstärkning bedöms vara nödvändig för att undvika nya ”kriser”.

Verksamheterna är också sårbara då det är ett litet antal personer som har omfattande ansvarsområden.

Den avgörande frågan är hur man kan få personalen att stanna kvar i organisationen för att få erfarenhet och kompetens och få kontinuitet i verksamheten.

3. Uppdrag

Individ och familjeomsorgen, i fortsättningen förkortad till IFO, i Bollebygd ligger inom Bildnings och omsorgsnämnden. Nämnden bildades efter en omorganisation 2015-01-01.

Bildnings- och omsorgsnämnden beslutade på sammanträde 2017-06-19 om åtgärder för att få en budget i balans. Detta skulle kräva en anpassning med 15,7 mkr.

Underskottet förväntades uppstå framförallt inom Individ och familjeomsorg, funktionsnedsättning, gymnasieskolan och förskolan.

Nämnden bedömde att en genomgång av BON:s budget och orsaker till kostnadsökningarna 2016 och 2017 behövde genomföras.

En stor utgiftspost som uppvisat kostnadsökningar, utöver budget, har varit köpt vård inom IFO och nämnden beslutade att revidera delegationen, så att samtliga beslut om insatser, som inte kan lösas inom den befintliga organisationen, har därmed lyfts från tjänstemän till BON:s Individutskott.

Utifrån ovan redovisade sammanträde beslutade Kommunchef Anders Einarsson kontakta undertecknad för att få en utomstående person att se över IFO:s kostnadsutveckling med fokus på placerade barn och ungdomar där kostnaderna bedömts öka mest.

En uppdragshandling upprättades enligt nedan:

”Kontrollera/undersöka att Bollebygds kommun tillser att:

- Det finns kompetens, resurser och möjligheter att beslut fattas och genomförs på ett tillfredsställande sätt genom ändamålsenliga arbetsformer och rutiner utifrån Lag(1993:387) om stöd och service till vissa funktionshindrade, Socialtjänstlag (2001:453), Lag (1990:387) med särskilda bestämmelser om vård av unga, Lag (1988:870) om vård av missbrukare i vissa fall.
- Arbetet bedrivs med god ekonomisk hushållning, (Kommunallag 1991:900 – Kommuner och landsting ska ha god ekonomisk hushållning i sin verksamhet).
- Det finns balans mellan krav och resurser (AFS:4 Organisatorisk och social arbetsmiljö – resurserna ska anpassas till kraven i arbetet.

Om du ser förbättringsområden ge oss exempel och återkoppling på det.”

4. Styrmodell i Bollebygd

En styrmodell antogs av Kommunfullmäktige för Bollebygds kommun 2016.

Fullmäktige utövar styrning genom Kommunens vision, övergripande mål, nämndmål, mål för god ekonomisk hushållning, nyckeltal, driftsbudgetramar samt investeringsbudget för styrelse och nämnder.

Styrelse och nämnder ska sedan i verksamhetsplaner ange hur man ska uppfylla angivna mål och hur de ska genomföras och mätas.

På tjänstemannanivå, förs styrningen vidare nedåt i organisationen med hjälp av enhetsplaner samt medarbetarplaner.

Styrelse och nämnder återrapporterar till Kommunfullmäktige, avseende måluppfyllelse, nyckeltalens utveckling, utveckling av verksamhetens volym samt ekonomiskt utfall och årsprognos.

Rapporteringen sker i form av delårsrapport per augusti, samt uppföljningsrapporter per februari, april och oktober, samt årsredovisning.

4.1 Mål på nämndnivå

Utifrån övergripande mål formuleras nämndmål. Nämndmål gäller i ett år och kompletteras med nyckeltal. Målen ska visa vad nämnden vill prioritera och ses som en viljeyttring då de är ettåriga. Målen fastställs av Fullmäktige i budgetbeslut i juni. Fullmäktige fastställer även nämndernas mål för god ekonomisk hushållning.

Mål på enhetsnivå kopplas till nämndmålen.

Fullmäktige beslutar om en budgetram för nämnden som sedan fördelar den på de olika verksamheter som finns inom nämndens område. Nämndens budget ska också innehålla ett rimligt utrymme för oförutsedda händelser och ändrade volymer.

Nämndens resultat redovisas vid bokslutsberedning.

Vid överskott kan delar budgeteras om förutsatt att mål, uppdrag och prestationer är uppfyllda. Redovisas ett underskott görs en samlad bedömning av orsakerna, det kan leda till att delar av underskottet, ska återställas året efter, det uppkomna underskottet.

Kommunfullmäktige har utifrån sin vision ”Bollebygd kommunen där vi bor bra och lever länge” formulerat övergripande mål 2016-2019:

- Ökat arbetsdeltagande
- Trygga och goda uppväxtvillkor
- Åldrande med livskvalitet
- Hållbar livsmiljö

4.2 Mål för Individ- och familjeomsorgen

Inledningsvis startades översynen med en genomgång av de handlingar som presenteras för politiken, såsom budget och verksamhetsplaner, budgetförutsättningar och uppföljningar samt delårsrapporter mellan åren 2015-2017 och slutligen budget 2018-2020.

Ur alla dessa handlingar har jag försökt att renodla det som handlar om Individ och familjeomsorgens verksamhet och som fortsättningsvis kallas IFO.

4.3 Mål och resultat för verksamheten.

De mål som förekommit och som berör IFO är följande:

- Personalen ska ha socionomutbildning i verksamheten.
- Meningsfull sysselsättning ska anordnas för personer med svårigheter på arbetsmarknaden
- Hemmaplanslösningar ska prioriteras.
- Sjukskrivningar hos personalen ska minska.

IFO förekommer sparsamt i målarbetet. Verksamheten förekommer mer i uppföljningar, delårsbokslut samt årsbokslut, på grund av upprepade underskott, framförallt gällande placeringar, men även på andra områden.

Utifrån ovan angivna handlingar, som redovisas till politiken, är underskotten också svåra att förstå, då de orsaker som anges är både osäkra och svåra att tolka och ger väldigt lite information.

Extra medel har beviljats till IFO både under 2016 och 2017.

Uppföljningarna 2017 visar en prognos med underskott om minus -7 mkr trots ett extra anslag med 2,6 mkr ifrån ofördelad budget under våren. Kostnaderna anges bero på placeringar av barn och unga på institution, som inte har kunnat förutses, samt placering av vuxna med beroendeproblematik på institution.

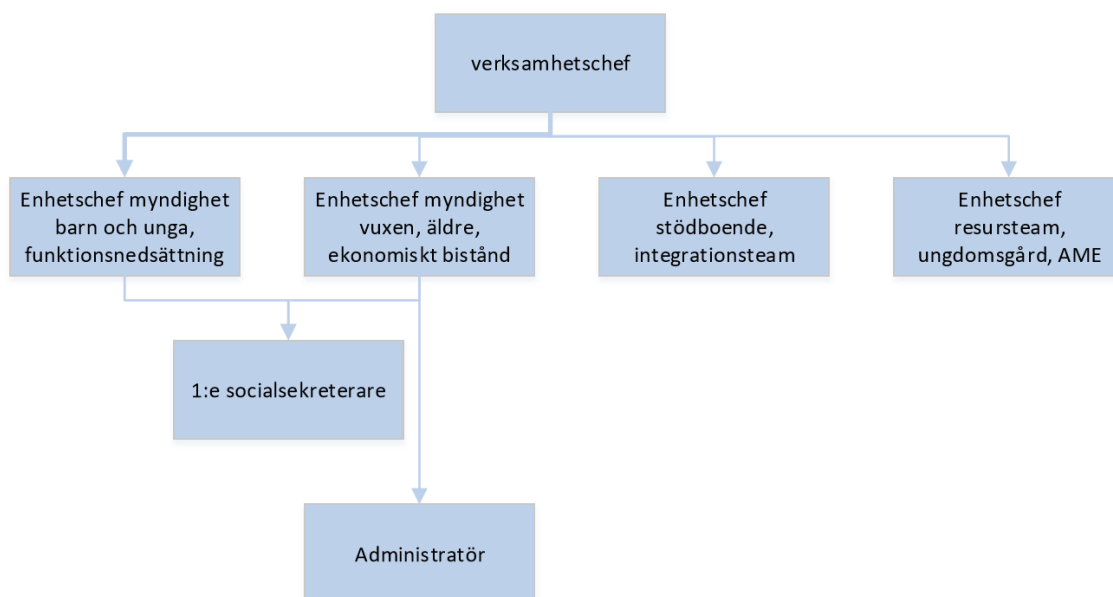
Inga nyckeltal, mål eller prestationer redovisas för IFO, förutom för arbetsmarknadsenheten, AME, där måluppfyllelsen är god.

4.4 Mål 2018-2020

Inför 2018 har Kommunfullmäktige tillfört ett nytt mål som direkt berör Individ och familjeomsorgen:

- Kommunen ska tillse att det finns tillgång till familjehem, hem för vård eller boende och stödboende i egen regi

5. Organisation



5.1 Individ och familjeomsorgen 2015-2017

Handläggningen av ärenden för barn och unga har brottats med mycket stora problem sedan några år tillbaka.

En ny nämnd och organisation trädde i kraft 1 januari 2015. En enhet fanns då för IFO myndighet med IFO-chef, 1:e socialsekreterare och sex socialsekreterare totalt.

1 januari 2015 skapades också AME som fördes till IFO. Tre av socialsekreterarna för barn och ungdom gick över till AME. Enheten dränerades i och med detta på sin personal för barn och unga. Chefstjänsten var då också vakant och tillfälligt tillsatt med en inhyrd konsult.

En ny organisation arbetades fram av förvaltningschefen under 2015. Den nya organisationen innebar att arbetet på IFO skulle ledas av en verksamhetschef. Denne tillträdde först under hösten samma år och tjänsten hade då varit vakant en period.

Det var mycket svårt att rekrytera personal med rätt kompetens. Arbetsituationen blev snabbt ohållbar för den personal som var kvar på enheten och anmälningar och utredningar i barn och ungdomsärenden blev liggande utan åtgärd.

En konsult kunde rekryteras i maj 2015 som gruppleddare för myndighetsutövningen.

Situationen var då allvarlig med stora problem att klara av verksamheten och svåra brister i handläggningen hade uppstått. Strukturerna hade rasade samman.

Hösten 2015 började också de ensamkommande flyktingbarnen, EKB, komma i stor skala. Bollebygd hade avtal om att ta emot 6-8 personer men fick sammanlagt ta emot 62 ensamkommande barn under 2015 och 2016. Flyktingströmmen "dammsög" generellt hela marknaden på socionomer. Det blev mycket svårt att rekrytera personal överhuvudtaget och omöjligt att rekrytera socionomer och belastningen på de som var kvar i verksamheten blev mycket hög.

Gruppleddarens tjänst ändrades till enhetschef 1 januari 2016 för hela myndighetsutövningen. Arbetsituationen blev snabbt ohållbar, för enhetschefen för myndighet, vars verksamhet var mycket ansträngd, med stora svårigheter att upprätthålla lagligheten och med mycket hög personalomsättning.

Enheten för myndighet, delades därför upp i två enheter, en enhet för vuxna, inklusive biståndsbedömning i äldreomsorgen och en enhet för barn och unga, inklusive LSS-ärenden. En enhetschef ytterligare tillsattes senare under hösten 2016 för vuxna myndighet.

De handläggare som fanns för barn och ungdom, slutade under våren 2016, på grund av den höga arbetsbelastningen och den svåra situationen. Under två månader sommaren 2016 stod enheten för barn och unga helt utan personal för barn och unga. Kvar för myndighetsutövningen fanns en enhetschef och verksamhetschefen samt en utvecklingssekreterare som fick träda in och hjälpa till och där den huvudsakliga arbetsuppgiften enligt uppgift blev att leta boenden för EKB.

Ytterligare en enhetschef tillsattes under våren 2016 för att förverkliga de planer som fanns för att bygga upp ett HVB-hem för ensamkommande barn i Bollebygd.

Enhetschefen rekryterade personal till boenden och hade fem anställda, när Länsstyrelsen beslutade att ge inhibition, för HVB-hemmet och stoppade därmed HVB-hemmet. En anställd försvann och omplaceringsärenden öppnades för övriga fyra.

Enheten förändrade inriktningen och skapade ett Stödboende istället, med en baslägenhet och tre lägenheter med 6 platser, i det vanliga bostadsbeståndet. Tre av de tidigare anställda finns idag i stödboendet.

Gruppleddartjänsten på Resursenheten omvandlades även den 1 januari 2016 till enhetschef.

Under hösten 2016, lyckades man rekrytera personal till barn och unga myndighet, men det var personer, utan den utbildning, som lagen kräver. Inga socionomer kunde rekryteras. De som anställdes, var beteendevetare som saknade kunskaper i socialrätt.

Sammanfattningsvis kan konstateras att Bollebygd utgör ett exempel på att, bland annat flyktingströmmen, bidrog till ett faktiskt ”haveri” i organisationen, avseende enheterna för myndighetsutövningen framförallt för enheten barn och ungdom myndighet. Enheten hade redan innan mycket stora problem gällande verksamhetens kvalitet. Både under 2015 och hela 2016 har det varit stora brister i socialtjänsten och man har legat långt under de krav som lagen ställer på socialtjänsten.

På grund av de stora bristerna i verksamheten kommer tillsynsmyndigheterna IVO och JO och startar granskningar vid flera tillfällen 2016 och 2017 och granskningarna avsåg handläggningen av barn och ungdomsärenden. Granskningarna är ännu inte avslutade.

Arbetsmiljöverket kommer också och inspekterar verksamheten Kommunhuset samt i Stödboendet och lämnade en del kritik.

5.2 Problem i verksamheten

Förutom budget i obalans har också, som nämnts ovan, problem funnits med lagligheten i handläggningen och brist på kompetens i verksamheten.

De allvarligaste konstaterade bristerna har åsidosatt den enskildes rättssäkerhet med ett olagligt beslut i ett ärende. Det föranledde nämnden att Lex Sara anmäla sig själv till, Inspektionen för vård och omsorg, IVO 2016-06-28 vilket även kom att föranleda en granskning av JO där nämnden fick kritik.

Inspektionen för vård och omsorg, IVO har genomfört granskningar och beslutat att ge nämnden kritik i beslut, 2016-09-28, 2016-11-29, 2017-06-15 och 2017-09-25.

IVO har granskat alla placeringsärenden i både familjehem och i hem för vård eller boende, HVB-hem.

IVO kommer att följa upp nämndens insatser, rörande vissa brister som konstaterats, 2017-12-22.

Uppföljningen kommer att omfatta följande områden:

- Att genomförandeplan upprättas av nämnden i alla ärenden med placerade barn i enlighet med gällande bestämmelser.
- Att nämnden regelbundet har enskilda samtal med placerade barn
- Att nämnden besöker barn regelbundet i det hem där barnet eller den unge vistas
- Att nämnden minst en gång var sjätte månad överväger om vården fortfarande behövs och hur vården bör utformas.

Övriga brister som tidigare konstaterats, av de olika tillsynsmyndigheterna IVO och JO, är följande:

- Skriftliga rutiner saknas för placeringar i jourhem,
- Rutiner har saknats för handläggning av barn och ungdomsärenden
- Rutiner saknas i vuxenärenden där barn kan påverkas av missförhållanden.
- Medgivande har saknats för familjehem där barn placerats.

- Beslut har fattats utan laglig grund där enskildas rättssäkerhet åsidosatts.
- Vårdplaner och genomförandeplaner, vid placeringar har saknats.
- Nämnden fått kritik för att personalen saknar den kompetens som lagen kräver.
- Introduktion till nyanställda har brustit.
- Personalen har inte fått den handledning och utbildning som krävs för arbetsuppgifterna.

5.3 Åtgärder

När inflödet av EKB lugnade sig under, senare delen av 2016 och att man samtidigt fick personal på plats prioriterades arbetet med att rätta till de brister som uppstått i handläggningen. Riktlinjer utarbetades för barn och ungdomsärenden. Riktlinjer finns även för försörjningsstöd och vuxenärenden. Systematisk kvalitetssäkring började införas i verksamheten.

En handläggarskola utarbetades som en gedigen introduktion för nyanställda.

1 januari 2017 ändras organisationen igen och enhetscheferna fick budget och personalansvar. De fick genomgå utbildningar bland annat i arbetsmiljö eftersom alla fyra är relativt nya i sina roller. Alla gavs möjlighet till enskild handledning vid behov.

Arbetet med att upprätta rutiner och riktlinjer är fortfarande inte slutfört utan det pågår, med bland annat processkartläggning, för att bygga in hinder emot felaktigheter i verksamhetssystemet.

En plan har utarbetats för att utbilda de personer som saknar kunskap i socialrätt för att höja kvaliteten för båda myndighetsenheterna.

De extra medel som tillfördes IFO under våren möjliggjorde en del personalförstärkningar för att höja kvaliteten mer i enlighet med IVO:s krav.

En tjänst som 1:e socialsekreterare inrättades där en person kunnat rekryteras med god kompetens avseende socialrätt och med lång erfarenhet av myndighetsutövning, på olika nivåer, för att svara emot lagens krav på viss kompetens för beslut och bedömningar i barn och ungdomsärenden. Tjänsten gör också att introduktion av nyanställda kan förbättras och personalen kan få en ökad handledning.

Nämnden har fått kritik av IVO för att inte ha ett arbete som säkerställer tillgången på familjehem och att särskilt utsedda barnsekreterare fattas för att hålla kontakt med placerade barn.

Ett nytt team har inrättats där två personer anställts under hösten 2017 för att ansvara för rekrytering av familjehem och som barnsekreterare för placerade barn. Nämnden har således säkerställt att det ska finnas tillgång till familjehem samt att det finns särskilt utsedda barnsekreterare i placeringsärenden som kan ha regelbunden kontakt med barnen i enlighet med det gällande regelsystemet.

Kritik gavs av Arbetsmiljöverket vid ett besök under våren och under hösten i år har ett intensivt arbete genomförts av enhetscheferna för myndighet, att åtgärda bristerna och upprätta de handlingar som saknades. Arbetsmiljöverket följde upp sin kritik med ett besök i verksamheten i slutet av oktober i år och förklarade sig då nöjda med det arbete som utförts. Huvudskyddsombudet hade vid besöket fortfarande en del kritiska synpunkter på lokalerna varav en del kommer att åtgärdas.

6. Aktuell situation

6.1 Vuxen myndighet

En enhetschef leder verksamheten och har sedan 1 januari i år och har budget och personalansvar. För närvarande är det en vikarie för ordinarie enhetschef som är föräldraledig. Vikarierande chef tillträdde 1 september i år och är en person med mycket lång erfarenhet av socialtjänsten, både som socialsekreterare och som enhetschef, med goda kunskaper i socialrätt.

Problem inom denna enhet är att den i stort sett helt saknar budget för sin verksamhet. Det är svårt att rekrytera personal med rätt kompetens till tjänsterna och enheten har präglats av hög personalomsättning. Den kompetens som genomgående saknas är kunskap i socialrätt. De nyligen anställda, enhetschef och 1:e socialsekreterare stärker för närvarande den kompetensen.

En 1:e socialsekreterare är anställd sedan den 1 september som arbetar i båda myndighetsgrupperna. Även här har man rekryterat en person med mycket lång erfarenhet av socialtjänsten och med goda kunskaper i socialrätt.

Två socialsekreterare finns för handläggning av försörjningsstöd. Båda är socionomer varav en är nyanställd sedan några veckor.

En handläggare ansvarar för stödinsatser för vuxna bland annat avseende, drogmissbruk, spelmissbruk, brottsoffer, socialpsykiatri, boendestöd och bistånd till boende.

Ordinarie handläggare är tjänstledig för studier i socialrätt. En socialsekreterare ifrån ett konsultföretag har anlitats som ersättare.

Tjänsten som handlägger stödinsatser för vuxna utgör en mycket känslig post där personen är ensamhandläggare och där saker kan inträffa som inte kan vänta, exempelvis akuta insatser för misshandlade kvinnor eller omedelbart omhändertagande av en person på grund av drogmissbruk.

För närvarande är det en minskad belastning på försörjningsstöd vilket kan ge möjligheter att bistå vid behov och arbetsuppgifter kommer att omfördelas i viss mån.

Ett nära och aktivt samarbete finns mellan enheten och AME för att personer beroende av försörjningsstöd ska kunna bli självförsörjande.

En genomgång av alla ärenden pågår inom enheten för att granska lagligheten och biståndsbehoven i alla ärenden.

Sex ärenden med försörjningsstöd per månad rapporteras också till Individutskottet efter att ha granskats enligt särskild checklista

För biståndsbedömningen inom äldreomsorgen finns två handläggare där båda är tjänstlediga deltid för studier på deltid. De läser socialrätt då de saknar kompetens inom området.

Inom äldreomsorgen pågår ett arbete med att införa kvalitetsförbättringar i dokumentationssystemet IBIC, Individens behov i centrum.

En enhetsplan är upprättad för vuxna myndighet där det överskuggande målet är att få personal på plats.

Administration

En administratör hör till vuxnenheten som verkar för båda enheterna. I tjänsten ingår kallelser, handlingar och protokoll för Individutskottet. Post och diariehantering. Kontering och fakturahantering samt administration och utbildning i verksamhetssystemet. Nuvarande

administratör slutar sin tjänst i december efter en lång tjänstgöring i kommunen och en ny rekrytering har gjorts där tjänsten kan tillsättas i slutet av januari.

6.2 Barn och unga myndighet

En enhetschef leder verksamheten och har sedan 1 januari i år budget och personalansvar. Var tidigare gruppleddare för barn och unga myndighet sedan maj 2015 och är den som varit anställd längst tid inom myndighetsenheterna.

1:e socialsekreteraren finns även för denna enhet.

Det finns två handläggare som utreder biståndsärenden för barn och unga samt en handläggare som utreder de ensamkommande flyktingbarnen kallade EKB. Två av handläggarna är anställda sedan hösten 2016 och den tredje tjänsten är tillsatt med en konsult och rekrytering pågår. Handläggarna saknar formell kompetens vilket är ett problem. Det är lagkrav på att handläggare i dessa ärenden måste ha en viss kompetens för att bedöma behov och fatta beslut i de ärenden enheten ansvarar för. Anställningen av en 1:e socialsekreterare med kompetens har därför varit mycket viktig för enheten.

Ett familjehemsteam har bildats inom enheten, där två handläggare anställts, för att rekrytera familjehem samt verka som barnsekreterare för placerade barn. De kommer att genomgå utbildning i djupintervju under början av nästa år för att säkerställa kvaliteten i familjehemsutredningar.

En handläggare finns för handläggning av LSS beslut och bedömningar av behov samt personkretstillhörigheter. För området finns bara en handläggare vilket gör handläggningen väldigt sårbar.

I ärendehantering gällande öppenvården har enheten ett nära samarbete med Resursenheten och all öppenvård sker i första hand, på hemmaplan, inom den egna organisationen. Det finns inga köer till Resursenheten så personer som behöver bistånd med öppenvård får det tillgodosett inom rimlig tid.

Köpt öppenvård förekommer bara vid mycket speciella behov, såsom till exempel vid en massiv insats gällande familjebehandling.

Placeringar görs bara i fall där öppenvård är otillräcklig och i första hand i egna familjehem i den mån det är möjligt.

I alla ärenden där barn och unga placeras arbetar man aktivt för att göra placeringarna så korta som möjligt om det inte uppväxtplaceringar.

Det finns en enhetsplan upprättad för enheten där det överordnade målet blivit "Ordning och reda".

6.3 Resursenheten

Öppenvården leds av en enhetschef och består av Personligt ombud, Resursteamet, Ungdomsgården och Arbetsmarknadsenheten, AME. Resursenheten har ett väl utvecklat mål och uppföljningsarbete.

6.3.1 Personligt ombud

Personligt ombud med en personal finns i Bollebygd och är organiserat under Resursenheten.

6.3.2 Resursteamet

Resursteamet utgörs av fyra personal som arbetar med stödinsatser till enskilda och familjer som är i behov av bistånd på olika sätt.

Mål för Resursteamet är effektiva insatser. Det sker genom ett systematiskt och målfokuserat arbete, för att förbättra målen i de vårdplaner som upprättas och de därefter följande genomförandeplanerna, för att få en så bra träffsäkerhet som möjligt i arbetet.

Samverkan sker med IFO:s myndighetsenheter där vårdplaner upprättas för den som behöver bistånd. Genomförandeplaner upprättas sedan gemensamt med Resursteamet.

Första halvåret 2017 fanns det sammanlagt 65 insatser, 48 pågående och 17 avslutade. Insatslängden varade från 1 till 26 månader. Majoriteten av ärendena avslutades inom 9 månader.

Av de 17 avslutade ärendena uppfylldes målen med insatsen i 13 fall och kunde inte uppnås i 4 fall.

I Resursteamet finns behov av kompetensutveckling, då inte alla har relevant utbildning, såsom socionomexamen eller socialpedagogutbildning.

6.3.3 Ungdomsgården ”Krafthuset”

Tre ungdomsutvecklare finns här dels som fritidsledare för ungdomsgården och dels som ungdomsutvecklare med förebyggande och uppsökande verksamhet för alla ungdomar i Bollebygd. Mål för ungdomsutvecklarna är att öka fysiskt och psykiskt välbefinnande hos ungdomar 13 – 18 år samt motverka all droganvändning.

Uppsökande verksamhet sker i samverkan med andra verksamheter, såsom skolan, för att förebygga och minska droganvändning bland ungdomar, söka upp hemmasittare och även ungdomar som hoppar av gymnasiet.

De deltar i BUSSA-teamet – Bollebygds unga mot sysselsättning, studier och arbete. De arbetar aktivt i de områden som styrgruppen SSPF, (skola socialtjänst polis fritid) identifierar som behovsområden.

Ungdomsgården är en populär verksamhet bland Bollebygds ungdomar. Den är öppen två kvällar per vecka samt en kväll under helgen. Under 2016 hade Ungdomsgården sammanlagt 5 803 besök.

6.3.4 Arbetsmarknadsenheten, AME

Arbetsmarknadsenheten arbetar aktivt för att medverka till att personer med svårigheter på arbetsmarknaden får sysselsättning.

Insatserna är en rad olika och utgår ifrån individuella förutsättningar. Man använder Kartläggning, coachning och programaktiviteter inom projekten Ny kraft, Aktiv hälsa och Point. I slutet av 2016 fick man tillgång till det s.k. Stationshuset vilket har gjort det möjligt att utföra ytterligare aktiviteter och utöka verksamheten. Möjligheter att bedriva t.ex. Second hand verksamhet undersöks.

Under första halvåret 2017 avslutades 27 personer sitt deltagande i AME och 44 % gick vidare till arbete och 7 % gick vidare till studier. Över hälften av deltagarna uppvisar således

ett positivt resultat vilket bedöms vara mycket bra i jämförelse med andra kommuners liknande verksamheter.

6.4 Stödboende för ensamkommande barn och Integrationsteam

Stödboende

En enhetschef anställdes under våren 2016 för att skapa ett HVB-hem på grund av det stora inflödet av ensamkommande barn. Boendet kom aldrig till stånd på grund av överklagande och ett Stödboende skapades istället med sex platser i tre lägenheter inom det ordinarie bostadsbeståndet. En baslägenhet finns för personalen som är tre stycken finns för boendet. Enhetschefen ansvarar idag för Stödboendet, Integrationsteamet samt bistår med visst stöd till ungdomsutvecklarna.

Det har skett stora förändringar gällande flyktingströmmen och idag finns inget behov av att upprätta ett HVB-hem.

Stödboendet är fullbelagt. Det finns också i kommunen behov av insatser med stödboende eller annan form av boende med stöd för olika grupper. Stödboendet bedöms därför vara en viktig resurs för olika biståndsbehov som kommunens klienter kan ha även om asylsökande ungdomar minskar i antal.

Vid mättillfället fanns följande ungdomar placerade utöver Stödboendet:

4 placerade i familjehem varav 3 i sitt nätverk.

3 placerade i konsulentstödda familjehem varav 2 kommer att avslutas under året.

1 placering i köpt stödboende

2 placeringar på HVB-hem varav 2 kommer att avslutas under året.

Beslut finns på att alla åldersuppskrivna ungdomar får stanna i kommunen under den eventuella följande rättsprocessen.

Integrationsteam

Utifrån kommunens antagna ”Integrationsstrategi med inriktning nyanlända” ha ett integrationsteam skapats där det ska finnas två personal för uppgiften att hjälpa nyanlända tillrätta för en effektiv integration och strävan emot självförsörjning.

Tidigare har Bollebygd haft ett avtal med Borås angående integration, BREC, som nu är uppsagt och en egen verksamhet är etablerad.

7. Internbudget IFO

2015 fanns en budget 24 343 501 kr och resultatet för året blev 24 835 608 kr. Budgeten var således i bra balans för aktuellt år med en avvikelse på ca 2 %. 2016 var budgeten 23 368 008 och resultatet blev ett underskott med trots extra tillförda medel med 2 600 000 kr i maj. För 2017 var budgeten höjd till 24 901 000 och extra tillskott beviljades med i maj prognos underskott med 2 600 000 kr. Inför 2018 har budgeten höjts till 31,6 mkr.

Vid en granskning av kostnaderna nedbrutet för olika områden uppvisar budgeten en del brister och nedan visas de poster som uppvisar störst skillnader i resultat jämfört med budget.

Budget för vuxna

Verksamhet	2014	2015	2016	2017
Institutionsvård		0	108 258	110 000
Familjehemsvård	1 270 000	1 204 281	20 695	21 000
Öppna insatser för missbrukare	552 292	0	0	0
Övrig vuxenvård	678 276	0	135 400	0
Avrundat tal	2,5 mkr	1,2 mkr	0.3 mkr	0,13 mkr

Resultat för vuxna

Verksamhet	2014	2015	2016	2017-09-30
Institutionsvård		871 780	495 965	1 580 102
Familjehemsvård	389 977	1 297 839	318 200	0
Öppna insatser för missbrukare	537 323	23 263	283 095	87 839
Övrig vuxenvård	1 811 245	724 701	198 950	174 596
Avrundat tal	2,7 mkr	2,9 mkr	1,3 mkr	1,8 mkr

2014 ger ett resultat i paritet med budget för området med – 0,2 mkr. En LVM placering finns och är troligen bokförd på Övrig vuxenvård då inget är bokfört på institutionsvård.

I budget 2015 är verksamheten nedskuren med -1,3 mkr. Resultatet för området ger sedan ett stort underskott för åren 2015, 2016 och även i prognos för 2017. Trots underskotten tas budgeten i princip bort för hela området. Budgeten var i balans 2014 och är sedan nedskuren så att i stort sett all den verksamhet som bedrivs ger minusresultat de följande åren.

2015 visar verksamheten ett underskott med - 1,7 mkr, 2016 visar verksamheten ett underskott med -1 mkr och 2017 visar verksamheten prognos på ett underskott med -1,7 mkr. (avrundade tal).

De tre åren sista åren som är granskade, har en underbudgetering för vuxenvård med uppskattningsvis 1 mkr – 1,5 mkr per år, i förhållande till resultatet.

Särskilt anmärkningsvärt är nollbudget för flera områden. Nämnden har enligt Socialtjänstlagen en tydlig uppgift att ge stöd och hjälp åt vissa grupper såsom drogmissbrukare, spelmissbrukare och brottsoffer såsom insatser för misshandlade kvinnor mm. Resultatet visar dock att det förekommer en rad insatser för personer inom området trots budget saknas.

Placeringar vuxna

4 personer har erhållit köpt vård utanför hemmet. 1 person är placerad i köpt boende och 1 person har plats på en kvinnojour.

2 personer tvångsvårdas enligt Lagen med särskilda bestämmelser om vård av missbrukare, LVM, på grund av drogmissbruk. Tvångsvård kräver oftast vård på en SiS-institution till en normalkostnad med 4 100: - per dygn vilket förklarar 2017 års utfall i september. Ett beslut om LVM vård kan vara upp till sex månader. Personerna i de aktuella fallen är svårbedömda, gällande placeringslängd, men ytterligare ökade kostnader för de aktuella fallen bedöms tillkomma.

Budget för barn och unga

Verksamhet	2014	2015	2016	2017-09-30
Institutionsvård	1 990 000	3 137 625	1 325 870	1 330 000
Familjehemsvård	1 976 923	2 519 230	1 768 008	775 000
Öppna insatser	1 800 000	150 000	107 400	1 115 000
Avrundat tal	5,8 mkr	5,8 mkr	3,2 mkr	3,2 mkr

Resultat barn och unga

Verksamhet	2014	2015	2016	2017-09-30
Institutionsvård	1 104 000	945 389	3 345 725	4 750 280
Familjehemsvård	2 827 888	2 844 326	2 766 490	441 373
Öppna insatser	2 230 520	1 458 430	1 361 959	1 230 792
Avrundat tal	6,2 mkr	5,2 mkr	7,5 mkr	6,4 mkr

För år 2014 är resultatet ett underskott i förhållande till budget -0,4 mkr vilket ger en god träffsäkerhet i budgeten.

Kostnaderna 2015 är totalt för barn- och ungdomsvården 5,2 mkr och ger således 0,6 mkr i överskott det året. Budgeten fungerar således bra även detta år, sett till alla tre kontoslagen för barn och unga.

För år 2016 har budgeten skurits ner med- 2,7 mkr vilket inte har fungerat. Det ger ett underskott i förhållande till budget med -4,4 mkr.

För 2017 ligger budgeten kvar på den låga nivån trots 2016 års underskott.

Familjehemsvården ser ut att få ett resultat, i enlighet med budget, medan öppenvården fått en budget mer utifrån sina kostnader men ser ut få ett resultat med cirka -0,2 mkr vilket avser feriearbeten.

Placeringar barn och unga

Det finns sammanlagt 13 barn och ungdomar som verksamheten har köpt extern vård till, exklusive EKB. 7 stycken är korta placeringar varav flera är mycket korta akutplaceringar. Övriga 6 barn avser längre placeringar.

1 tonårspojke har varit placerad 9 månader under året till en kostnad av mellan 5 900: - och upp till 7 900: -/dygn under vissa perioder. Det har varit ett mycket svårt ärende som krävt särskilda resurser på HVB-hem och då till en mycket hög kostnad Sammanlagt har placeringen kostat 1,8 mkr under året. Placeringen är avslutad i oktober och kostnadsutvecklingen för institutionsvård bedöms minska under senare delen av året.

Samma placering förklarar en stor del av 2016 års resultat då totalkostnaden för placeringen var ca 2,5 mkr.

Ytterligare en kostsam placering finns av en mamma med 2 barn som har placerats på institution tillsammans i sex månader vilket sammantaget kostat ca 1,4 mkr. Placeringarna är avslutade.

Båda dessa kostsamma placeringar har uppvisat ett bra behandlingsresultat.

Utöver dessa placeringar finns två tonåringar placerade, med var sin placeringstid på cirka sex månader, med en dygnskostnad på cirka 4 800: -/dygn per person bland annat på Gryning Vård AB.

De två förstnämnda placeringarna svarar således emot hela underskottet jämfört med budget. Familjehemsplatser har köpts av Gryning och avsett mer stadigvarande placeringar. Några familjehem har under året valt att gå över till kommunen varvid kostnaderna för dessa placeringar bör därmed minska väsentligt.

I november fanns endast **en** köpt familjehemsplats på Gryning och alla övriga placeringar var avslutade.

8. Prestationer

Utredningar vuxna

	2014	2015	2016	2017-09-30
LVM	1			2
Övriga	39	60	52	35
Totalt	40	60	52	37 (prognos 51)

Utredningarna för vuxna visar en kraftig ökning mellan 2014 och 2015 men går sedan ner och prognosen för året visar ingen förändring jämfört med 2016. Utredningar vuxna uppvisar således inga stora förändringar de sista åren men har ökat jämfört med 2014.

Två LVM utredningar har gjorts vilket är mycket ovanligt i kommunen. Den senaste LVM utredningen var 2014.

Utredningar barn och unga 0-12 år

	2014	2015	2016	2017-09-30
EKB				
Övriga	23	53	49	70
Totalt	23	53	49	70 (prognos 93)

En kraftig ökning har skett av antalet utredningar på yngre barn. Antalet utredningar har mer än fördubblats 2015 och 2016 jämfört med 2014. Under perioden januari till och med september 2017 har antalet utredningar mer än tredubblats jämfört med resultatet för hela år 2014. En stor andel av ökningen uppges bero på att flera myndigheter har ökat anmälningar såsom tandläkare, polismyndigheten skolor.

Utredningar barn och unga 13-20 år

	2014	2015	2016	2017-09-30
EKB	7	46	41	4
Övriga	28	27	16	35
Totalt	35	73	57	39 (prognos 52)

Utredningar på äldre barn exklusive EKB uppvisar även de en kraftig ökning av antalet utredningar mellan 2016 och 2017 års första tre kvartal. 2016 års låga siffra kan bero på att verksamheten inte fullt ut har kunnat hantera utredningar på grund av de stora problem med personal som funnits inom enheten.

Utredningstider

	2014	2015	2016	2017-09-30
Utredningar slutförda inom 5 månader	51	79	46	49
Utredningar ej slutförda inom 5 månader	7	47	57	14
Öppna utredningar vid mättillfället				44

En utredning avseende barn och ungdom ska enligt lag vara slutförd inom 4 månader. Förlängning av utredning ska bara ske av särskilda skäl som är angivna i lagarbeten. Måttet 5 månader kommer av att en viss fördröjning kan uppstå i verksamhetssystemet. Det kan till exempel vara, underrättelse till enskild innan ärendet avslutas i systemet, vilket tagits hänsyn till. Trots den stora ökningen av utredningar har en markant förbättring skett avseende antal utredningar slutförda i tid 2017 jämfört med de två föregående åren.

Placeringar barn och ungdom

	2014	2015	2016	2017-09-30
Pojkar LVU	5	3	3	3
Pojkar SoL	2	13	13	9
Flickor LVU	2	3	3	4
Flickor SoL	41	4	4	4
Totalt	13	23	23	20

Placeringarna var få 2014 men har sedan legat på en konstant nivå. Siffran för 2017 avser de tre första kvartalen och den kan förändras något innan årsskiftet men kommer troligen inte att uppvisa några stora variationer jämfört med de två tidigare åren.

Fler placeringar har avslutats efter granskningsdatum 2017-09-30 och uppvisar inga problem.

Avslutade placeringar

2014	2015	2016	2017-09-30
5	7	9	6

Avslutade placeringar uppvisar inte heller några stora variationer.

Placeringarnas längd för placerade i familjehem och HVB placeringar.

	2016	2017-09-30
0-5 mån	2	2
6-11 mån	3	4
> 12 mån	18	14

Placeringarna är förhållandevis långa men placeringstiden bedöms minska något trots att bara tre kvartal har redovisats för 2017.

9. Granskning av bedömningar och beslut i ärenden

Försörjningsstöd

Fem ärenden avseende försörjningsstöd har granskats i akt gällande bedömning beslut och utbetalning och där har inte funnits något att anmärka på.

Köpt vård vuxna

Samtliga fyra vuxenärenden med köpta placeringar har granskats gällande bedömningar genom granskning av akter samt samtal med handläggare. Det har inte funnits skäl att ifrågasätta bedömningarna i ärendena.

Köpt vård barn och unga

Tio ärenden avseende köpt vård för barn och unga under året har granskats och inte heller dessa har föranlett några frågetecken avseende bedömningarna. Dessa ärenden är också samtliga utom ett är avslutade.

Särskild granskning av LSS-ärenden

Våren 2017 anlätades en konsult med hög kompetens avseende LSS-lagstiftningen. En genomgång av alla beslut i LSS ärenden genomfördes.

Genomgången avsåg personkretstillhörighet, insatser, läkarintyg och handlingar om god man. Inom brukargruppen fanns en del äldre läkarintyg och flera saknade även papper om god man.

En del aktuella personer bedömdes inte tillhöra personkretsen och de har då på uppföljningsmöten fått information om att de kan söka insatser enligt Socialtjänstlagen, SoL. Insatsen kan då beläggas med avgift och även komma att ändras i omfattning. Besluten är överklagningsbara vilket berörda personer informerats om och även fått besvärshänvisning.

Sammanlagt rör det sig om sju personer och av dessa har två personer ingen insats vid mättillfället och två personer har insats enligt, Socialtjänstlagen, SoL.

De övriga tre kommer att få sina beslut omprövade i slutet av året.

10. Slutsatser och förslag

Barn och omsorgsnämnden har ansvar för en omfattande mängd verksamheter. Budget och verksamhetsplaner samt uppföljningar och bokslut spänner över alldeles för många områden för att kunna förstås. Det ger ingen bra bild av Individ och familjeomsorgen och dess verksamhet. Eventuellt kan redovisningarna särskiljas för socialtjänst och skola för att bli tydligare och möjliggöra en bättre uppföljning av verksamheten.

För att få en bra bild av verksamhetens omfattning och kostnadsutveckling, så behöver också ett seriöst arbete med budget och verksamhetsplanering påbörjas, där budgeten måste anpassas till verksamhetens behov, framförallt i förhållande till den lagstyrda verksamheten. Enhetschefers stress över bristen på en fungerande budget har underskattats. Möjligheterna till ett bättre budgetarbete har med 2018 års tillskott i budgeten ökat väsentligt.

Den situation som uppstått, med två vuxna personer omhändertagna enligt LVM, är mycket ovanligt i kommunen. Det är inte rimligt att budgetera för sådana händelser men kanske kan en rutin upprättas, där det bedöms som en särskild händelse, med begäran om extra medel om situationen uppstår igen. Samma sak skulle kunna ske vid placering av barn och unga med en extremt hög kostnad. Det blir då tydligt för ansvarig nämnd vad som sker och vad det betyder i kostnader och även om extra medel i så fall måste begäras hos Kommunstyrelsen.

Den mycket allvarliga situation som uppstod 2016, för barn och unga myndighet, då de stod utan personal borde ha aktiverat kommunens krisgrupp. En sådan situation bedöms vara ett hot mot samhällets funktionalitet, likaväl som ett hot mot individer och då framförallt gällande barn och ungdom, om verksamheten havererar. Socialtjänsten, med sin omfattande lagstyrda verksamhet, bör kanske vara representerat i kommunledningsgruppen för att undvika en liknande situation. Det saknas också en rutin för hur IFO ska agera i en kris på hemsidan.

Det är anmärkningsvärt att inte nämnden som ytterst ansvarig informerats om det allvarliga läget.

Öppenvården förefaller att vara stabil och fungera bra liksom Stödboendet med Integrationsteamet.

Enheterna för myndighetsutövning fungerar idag bättre, än under föregående år, där alla tjänster för närvarande är besatta. Det finns kompetens inom enheterna och det finns ett pågående arbete med att förbättra kvaliteten i verksamheten.

Det är dock två identifierade högriskområden, där situationen snabbt kan förändras, vilket om möjligt behöver förebyggas så långt det går.

Det ena området är de tjänster där uppgifter utförs av en enda person och där det är svårt för andra att träda in eftersom det generellt saknas kompetens. Tjänsten som biståndshandläggare för vuxna omfattar en rad områden där det blir svårt för en person att klara av både kunskapsmässigt och utifrån lagar och riktlinjer. I tjänsten ingår bland annat missbruk, boendefrågor, boendestöd, våld i nära relationer, spelmissbruk och socialpsykiatri. Kommer då en person utan erfarenhet och utan särskild kompetens blir det orimligt att klara av alla dessa områden. Det har också varit hög personalomsättning på tjänsten.

En diskussion behöver påbörjas om personal ska utökas till två personer och hur arbetet i så fall kan fördelas.

En ide kan vara att äldre tonåringar med missbruk hanteras där om ärendena blir för få för två handläggare.

Det andra högriskområdet är de tjänster som handlägger förhandsbedömningar, utredningar och uppföljningar i barn och ungdomsärenden. Idag finns det två utredartjänster samt ytterligare en utredartjänst för EKB, som finansieras av bidrag ifrån Migrationsverket. Antalet EKB har minskat drastiskt medan ökningarna av andra ärenden ökat lika drastiskt. Utifrån den ökning som skett av antalet ärenden och med tanke på att det är hög personalomsättning och oerfaren och utbildad personal för barn och unga, skulle det antal handläggare som finns behöva fördubblas, från två till fyra, utan att enheten är beroende av statsbidrag för att ge en mer rimlig arbetssituation.

Dessa tjänster har också haft en mycket hög personalomsättning.

Ett överordnat mål för ovanstående riskområden bör vara att, så långt som möjligt behålla den personal man har, för att få kontinuitet i verksamheten och för att personalen på sikt kan lära sig de områden där kompetensen brister.

Flera personer är inblandade i utbetalningarna av försörjningsstöd vilket leder till problem med utbetalningar ibland då inte alla finns på plats. En översyn bör göras om det är möjligt att förenkla rutinerna/kontrollstationerna utan att åsidosätta säkerheten.

Indragen delegation kan göra arbetet tungrott. Utvärdera den indragna delegationen och överväg eventuellt att revidera den så att enhetschefer myndighet och 1:e socialsekreterare får delegation för köpta insatser. Det är idag erfaren personal på de aktuella tjänsterna.

Tillsätt en arbetsgrupp med enhetschefer myndighet och 1:e socialsekreterare att utarbeta fasta beslutsförslag i de olika ärendena till Individutskottet så att de följer en fast mall. Det kan bättre säkerställa att det blir rätt paragrafer till rätt beslut vilket har uppvisat brister ibland. En genomgång/utbildning kan sedan genomföras med Individutskottet som också kan reagera om beslutsförslag inte stämmer med mallen. En utbildning för Individutskottet kan kanske också underlätta samarbetet och förståelsen för varandras roller.

Köp in varsitt färskt exemplar av, "Nya sociallagarna" av författarna Lundgren/Sunesson/Thunved från Norstedts juridik, till alla med myndighetsutövning, det är en ypperlig "Bibel" för handläggning av den lagstyrda verksamheten, med alla viktiga domar referenser etc. Det är en dyr bok men en billig investering för att öka möjligheterna för en laglig handläggning, även i stressade situationer, där inte nätet alltid är det lämpligaste. Det bör också motverka feltolkningar och olika uppfattningar om vilka paragrafer som är aktuella för vilket ärende vilket förekommer.