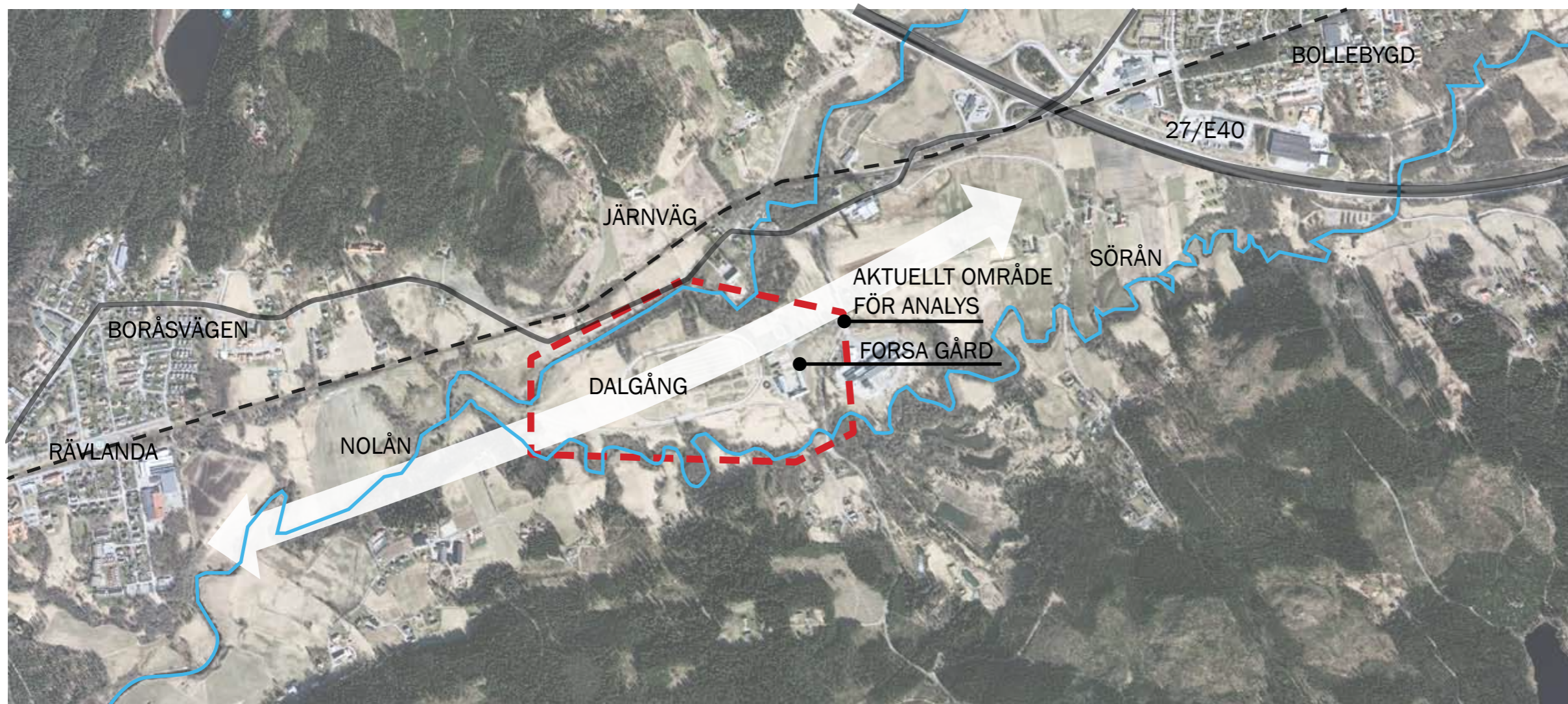




Landskapsanalys
FORSA GÅRD

2016-11-14

**lilje
wall**



SKALA 1:10 000

BAKGRUND

Uppdraget är att ta fram en landskapsanalys för Forsa Gård som man planerar exploatera. Analysen har bestått av platsbesök, kartstudier och läsning av erforderliga dokument som jordartkartor.

Kriterier som har analyserats är

PLATSEN

- hur används platsen idag
- vilka funktioner finns
- historiska avtryck
- Kartläggning av intilliggande vägar, bebyggelse, funktioner

TOPOGRAFI

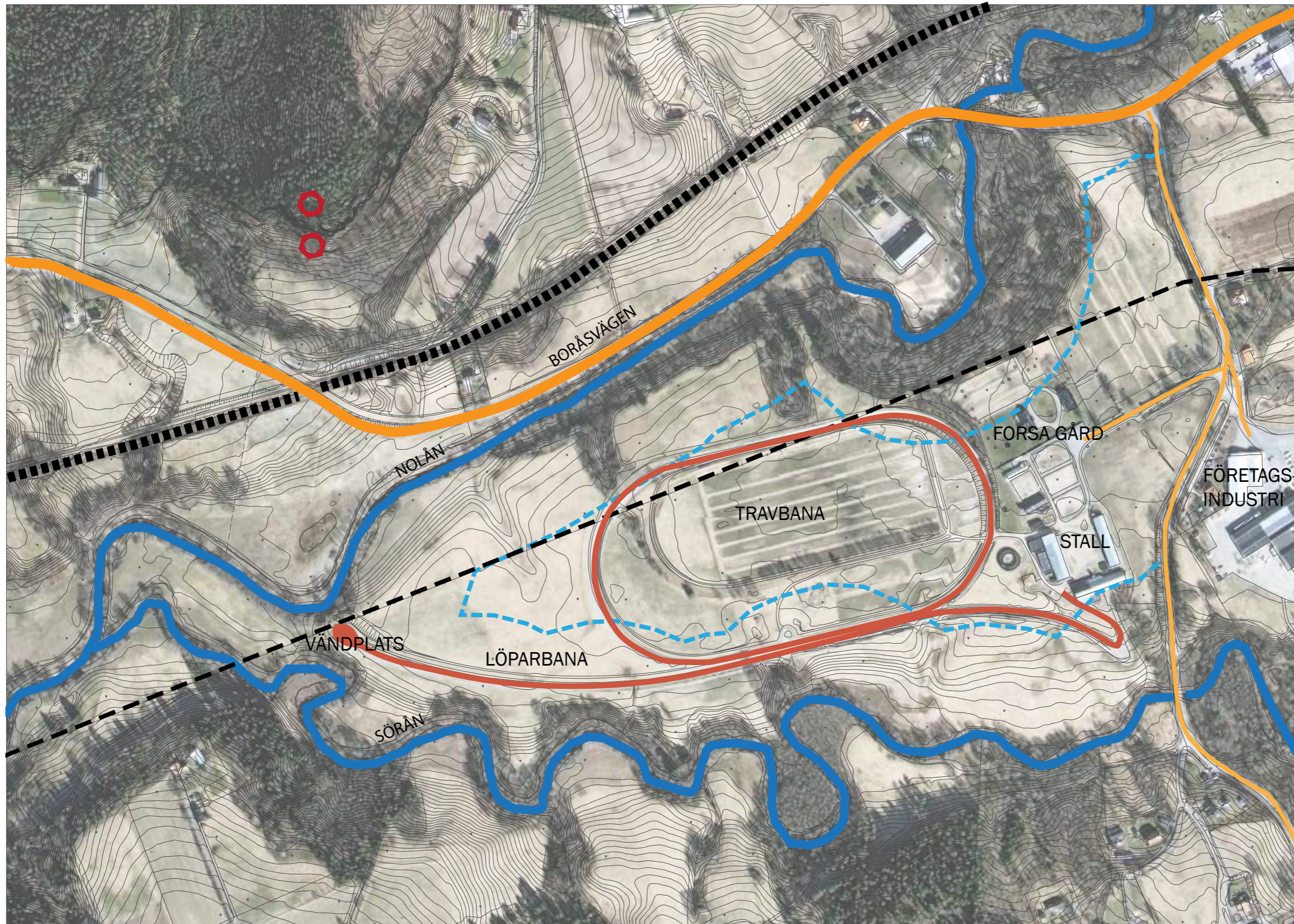
VEGETATION

LJUD

FAUNA

RUMSLIGHETER





- JÄRNVÄG
- LANDSVÄG 70 KM/H
- MINDRE VÄG
- VATTENDRAG
- - - KRAFTLEDNING
- - - STRANDSKYDDSZON
- TRAVBANA
- FORNMINNE

N

 SKALA 1:4000

LANDSKAPSANALYS FORSA GÅRD
 platsen idag/användning/funktioner



Böljande landskap, hagmark



Traubana med höga slänter



Platsen i förhållande till omgivningen

BESKRIVNING AV PLATSEN

Forsa gård ligger i utkanten av Bollebygd. Platsen används idag för ridverksamhet. Här finns stall och byggnader tillhörande ridverksamheten, hagar samt två parallella ridbanor som tar upp stor yta. Det finns även en löparbana som löper rakt mot en vändplats i änden som är tydligt upphöjd i förhållande till den närmsta omgivningen. Kraftledningar går genom området. Väg 27/40 ligger cirka 800 meter från platsen. Knappt 100 meter ligger Boråsvägen som är en mindre trafikerad väg. Järnvägen löper parallellt med Boråsvägen cirka 200 meter från platsen. Runtomkring finns gårdar.

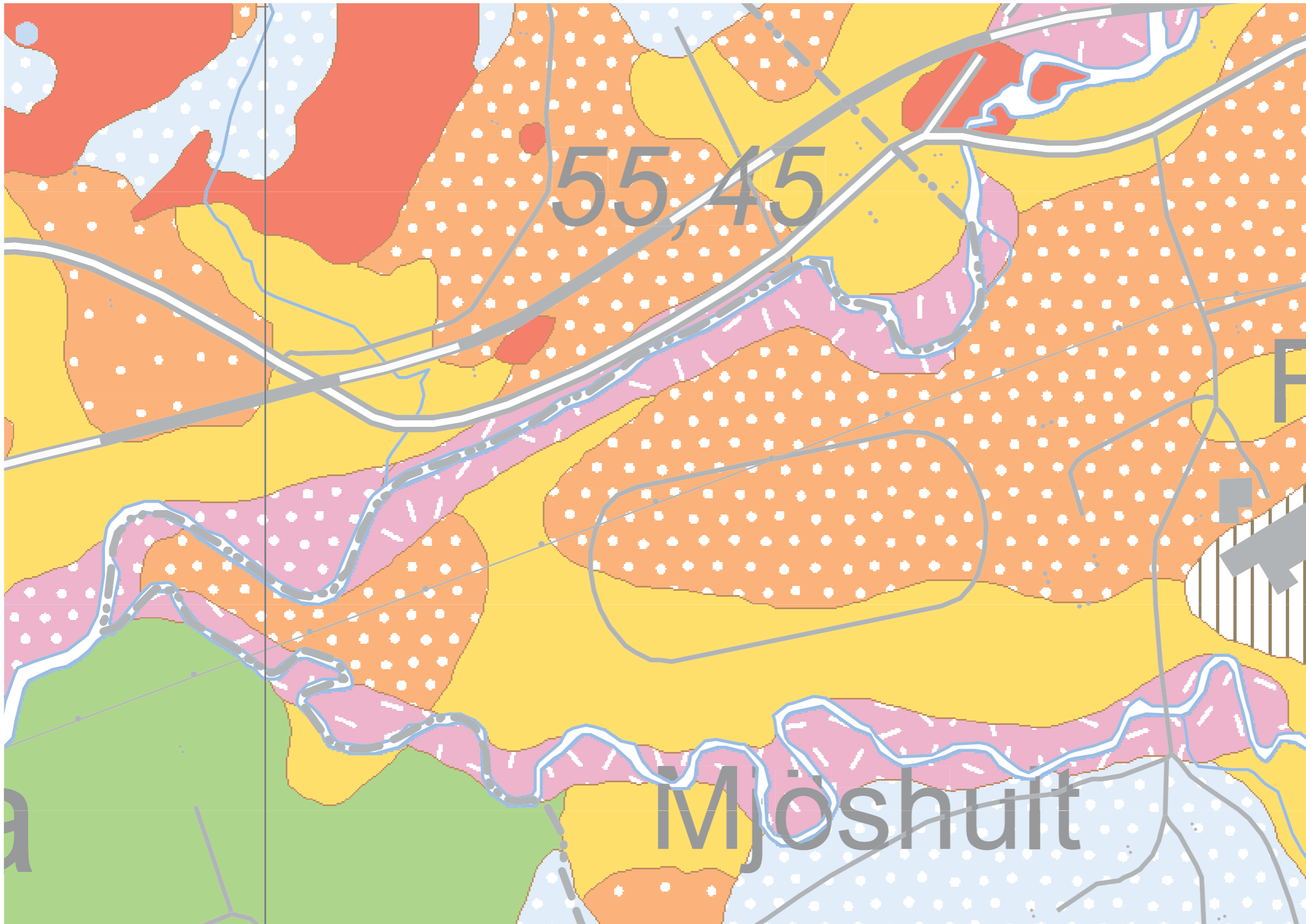
Det öppna landskapet gör att ljud lätt sprider sig. Buller från biltrafik dominerar. Boråsvägen ligger närmst men är mindre trafikerad än Väg 27/40 som står för störst bullerpåverkan. Järnvägstrafiken kan tänkas ha mer tillfällig bullerpåverkan. Andra ljud som upplevs på platsen är fågelkvitter och galande tupp.

Fauna i området är bland annat betande får, hästar och tupp. Det finns även spår efter vildsvin.

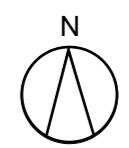
Vy från vändplats



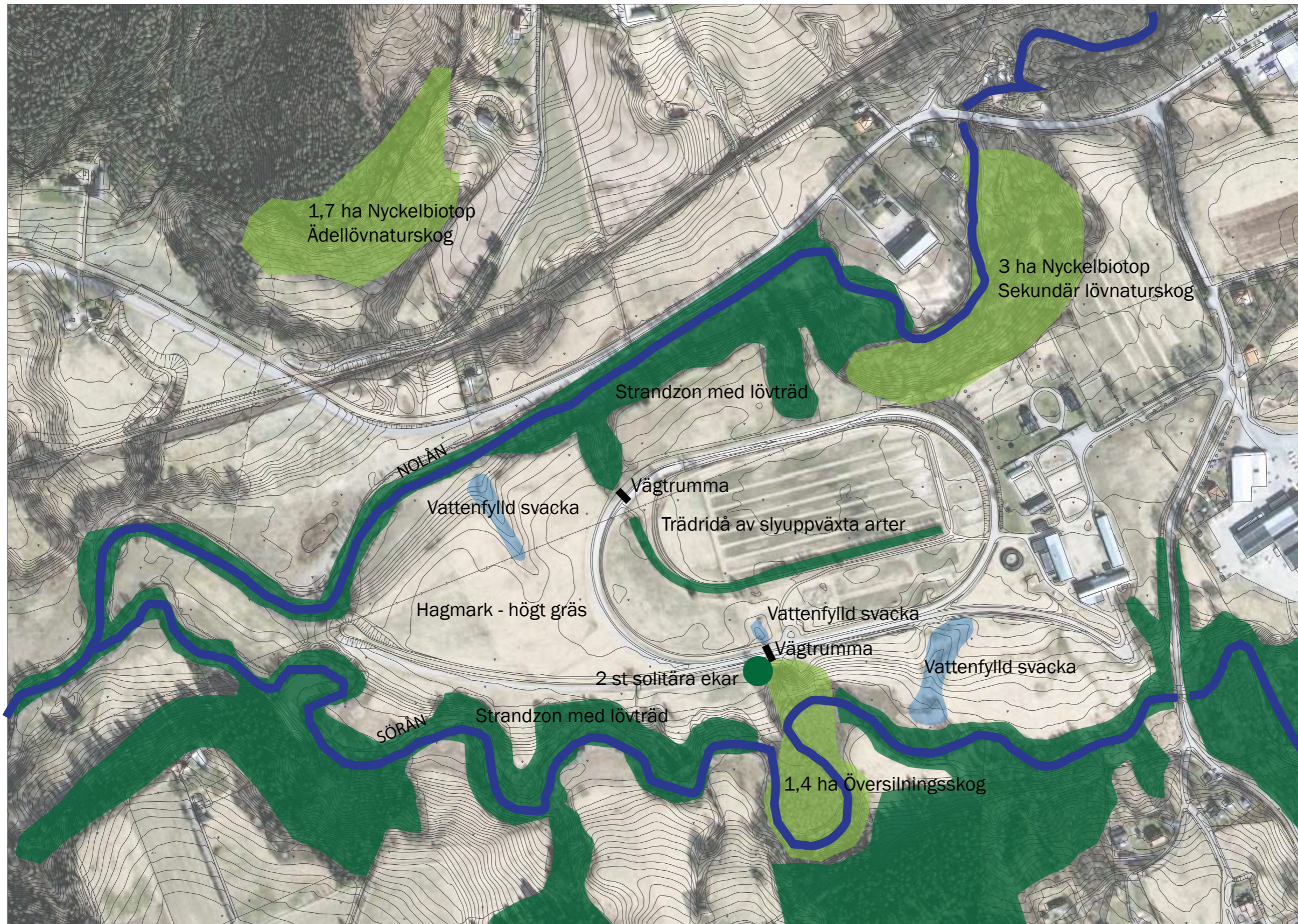
Hagar



-  URBERG
-  GLACIAL LERA
-  ISÄLVSESEDIMENT
-  SVÄMSESEDIMENT, LER-SILT
-  POSTGLACIAL SAND
-  SANDIG MORÄN
-  FYLLNING



SKALA 1:4000



SKALA 1:4000



Vegetation i strandzon, vy mot färhage.



Trädridå mitt på travbanan



Översilningsskog

BESKRIVNING AV PLATSENS VEGETATION

Landskapet är ett tydligt jordbrukslandskap med öppna marker och rumsskapande trädridåer. Trädridåerna skapar mindre och större rum. På platsen finns två trädridåer bestående av snabbväxande lövträd. Arter som påträffats är björk, sälg och asp. Här finns även inslag av rönn och gran. Det är troligtvis uppvuxen sly och inget med direkt bevarandevärde. Mot Sörån finns inslag av ek som däremot bör tas i beaktning.

På de omkringliggande kullarna dominerar lövskog på de lägre höjderna medan granskog dominerar på de högre.

LANDSKAPSANALYS FORSA GÅRD vegetation



Solitära ekar vid översilningsskog



Travbanan med trädridå

UR SKOGSTYRELSENS REGISTER:

ÖVERSILNINGSSKOG (sumpskog) 1,4 ha.

Finns i södra delen av området

Al och glasbjörk dominerar >70 %

Andel löv 85%

Krontäckning >70 %

Gallringsskog

Andel öppet vatten - ingen

Beskrivning: Objektet ingår i naturvårdsplan, väsentlig del ansluter till å eller älv

I delobjekt ligger bäckravin och meandrande vattendrag.

SEKUNDÄR LÖVNATURSSKOG 3 ha.

Området ligger angränsande norra delen av travbanan

Rasbrant

Beskrivning: Riktligt med död ved, träd och högstubbar. Stark sluttning, meandrande vattendrag, ymningt mosstäcke. Objektet är källpåverkat.

Trädslagsfördelning %: Klibbal 50, glasbjörk 10, hägg 20, sälg 20, asp 1, lönn 1, skogslind 1, apel 1, ask 1, rönn 1

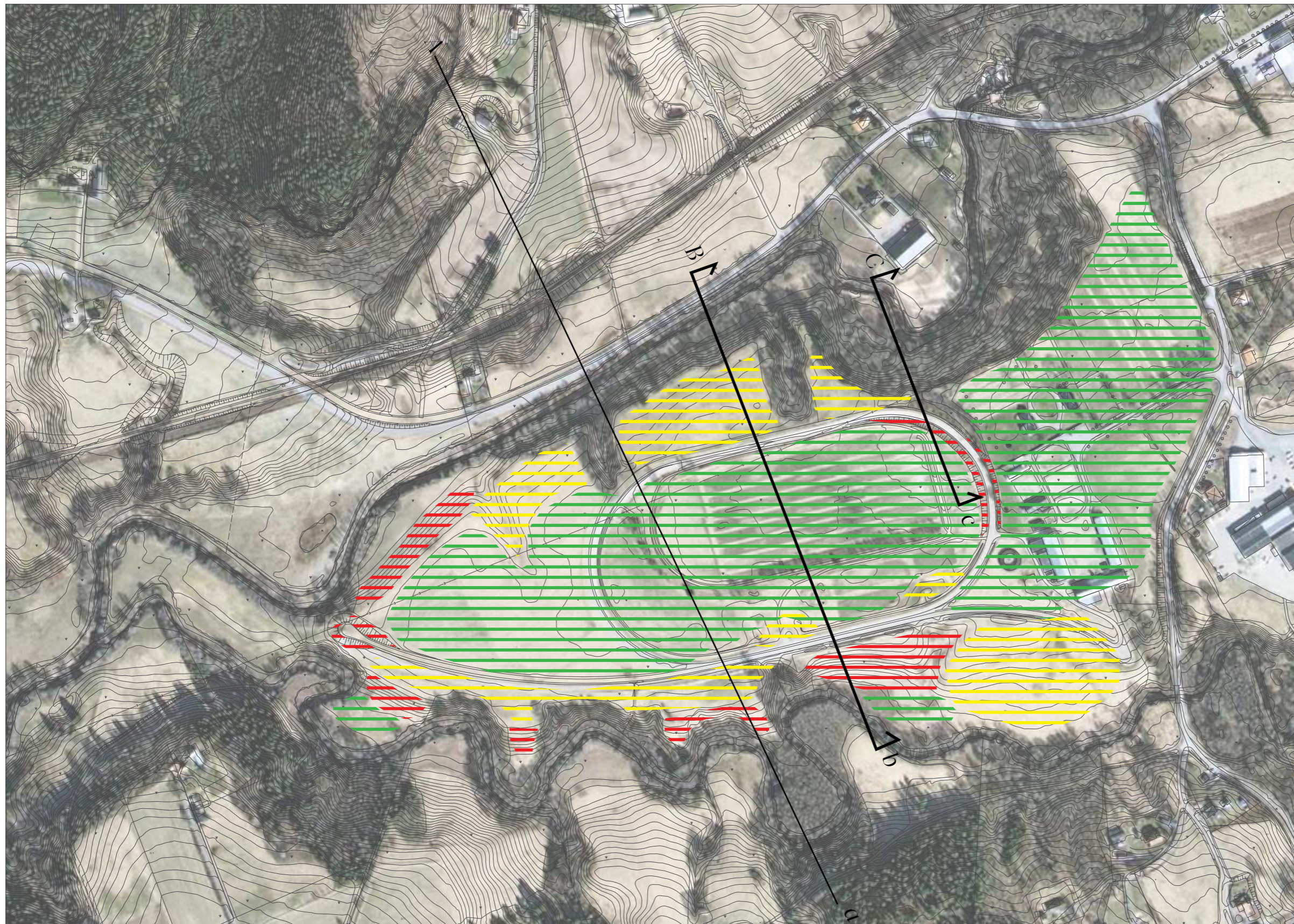
ÄDELLÖVNATURSKOG 1,7 ha




Finns strax norr om området.

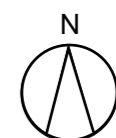
Beskrivning: Naturskog, urskogsartat objekt, rikligt med död ved, värdefull kryptogamflora, blockrikt eller storblockigt, ymningt mosstäcke

Trädslagsfördelning %

Ek 90, ask 10, skogslind 1, lönn 1, klibbal 1, lönn 1, gran 1



-  LUTNING <8%
-  LUTNING 8-20%
-  LUTNING >20%



SKALA 1:4000



Vy mot Nolån och omkringliggande gårdar



Markant sluttning mot anlagd ridbana



Svacka i landskapet

BESKRIVNING AV PLATSENS TOPOGRAFI

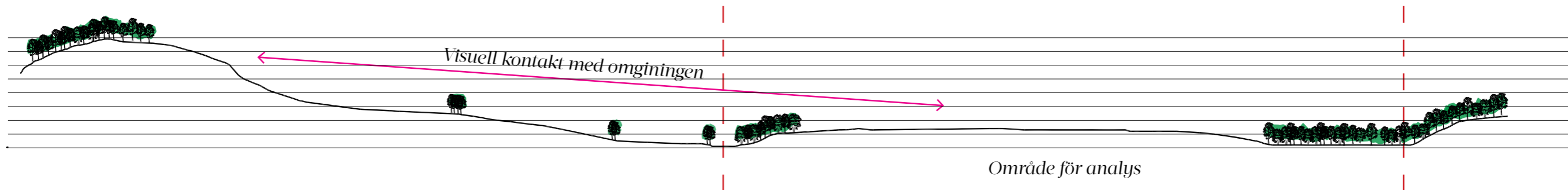
Landskapet är i det stora mycket kuperat. Platsen ligger på en böljande platå med ådalar på två sidor och kullar runt om som höjer sig över och ramar in platsen. Åarna löper norr och söder om och sammanstrålar väster om platsen. Ån söder om har en naturligt meandrande form och är utsatt av erosion. Ån norr om är utträtad längst med Boråsvägen.

Vid södra delen av travbanan finns en svacka där vatten samlas. Under ridbanan ligger en vattentrumma som leder vattnet vidare ner genom översilningsskogen till ån. Liknande trumma finns mot norra ån.

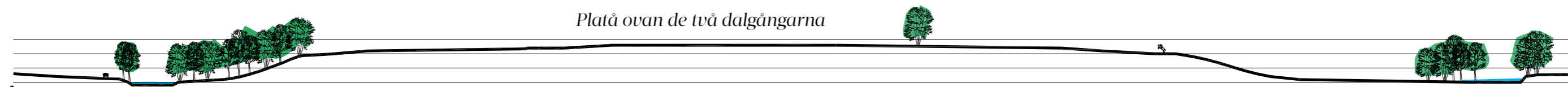
Intill den södra ån växer knapptåg vilket tyder på att ån emellanåt svämmar över. Genom platsens placering på en platå ovan de två mindre dalgångar är den visuellt påtaglig från de omgivande kullarna. Samtidigt får man från platsen långa utblickar mot alla väderstreck runt om. De omkringliggande gårdarna ligger både högt och lågt i den omgivande terrängen.



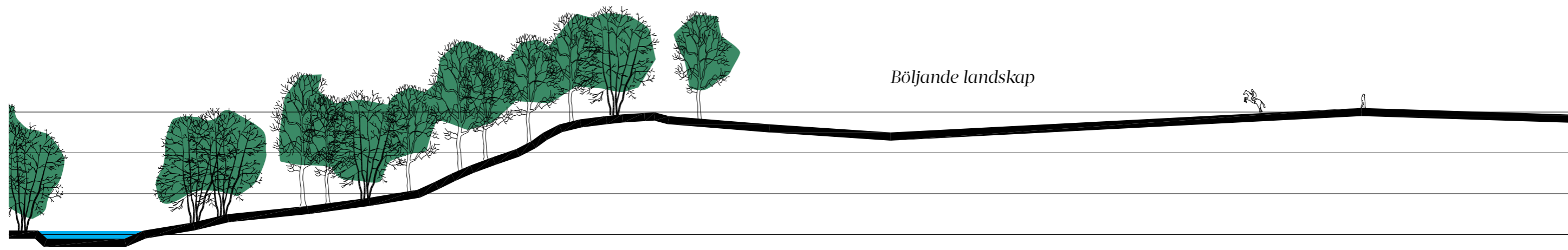
Det öppna landskapet skapar visuella kopplingar med omgivande kullar.



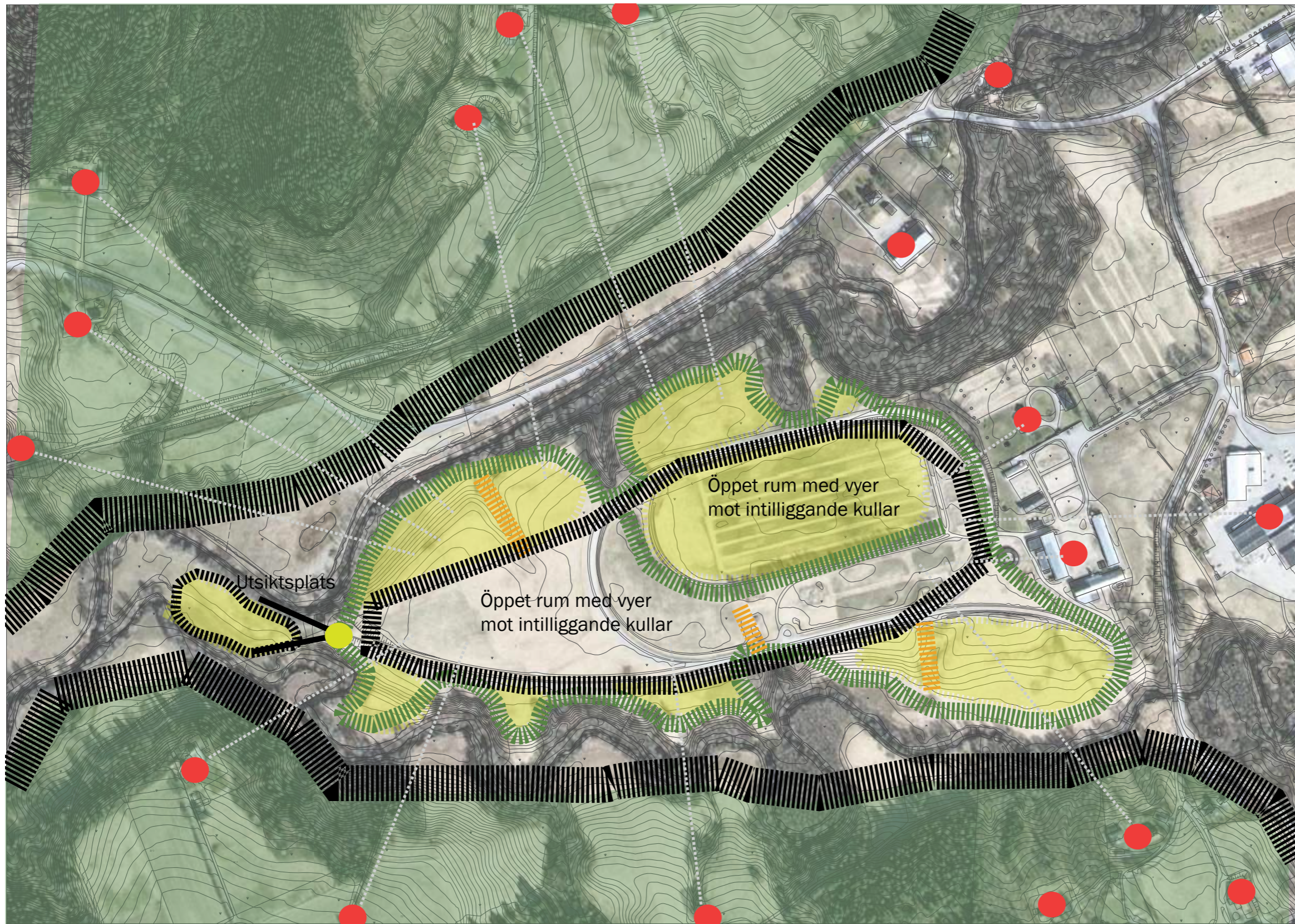
Sektion A-a
SKALA 1:3000







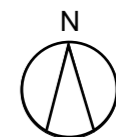
Sektion B-b
SKALA 1:1500



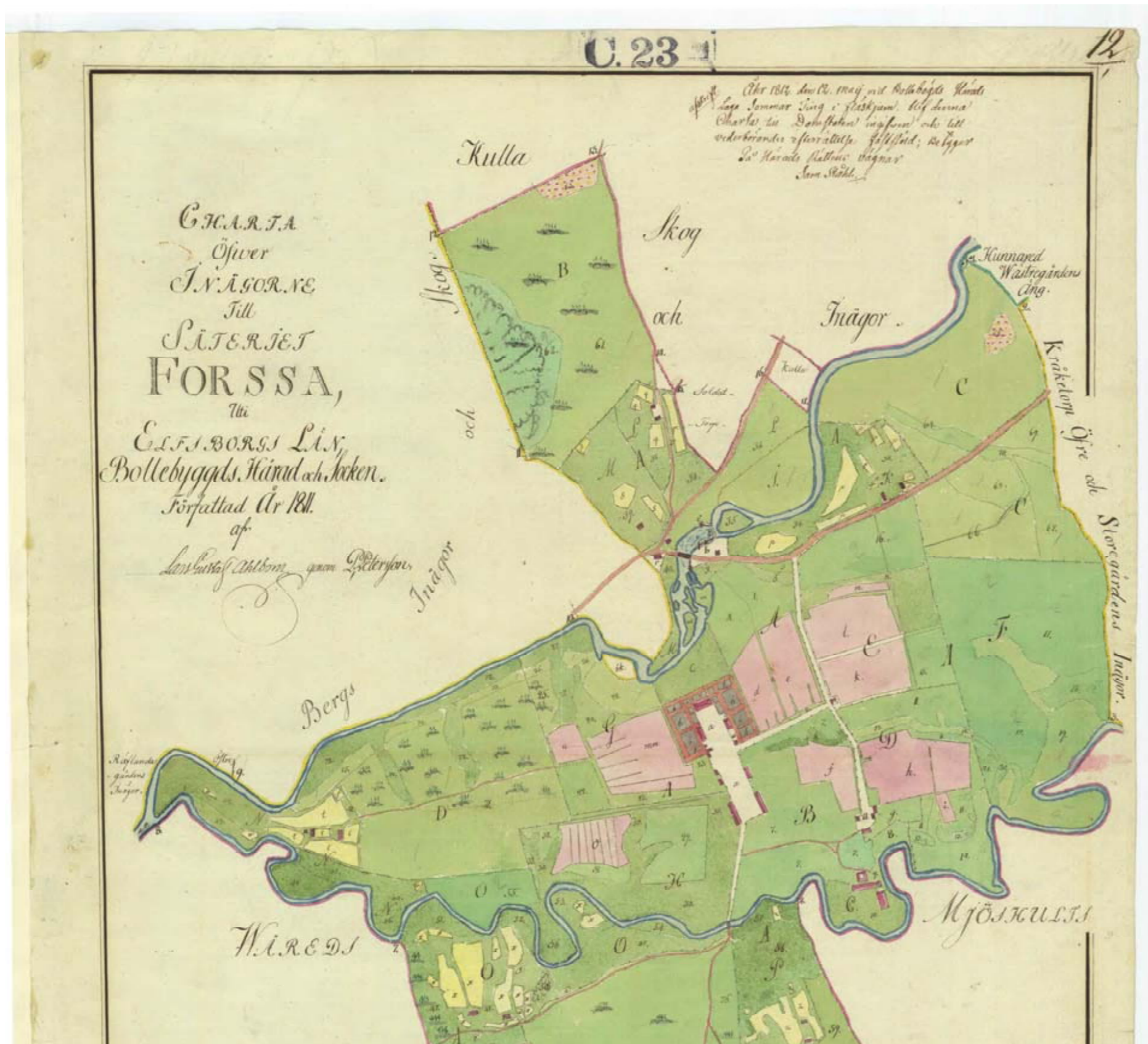
Sektion C-c
SKALA 1:500



-  RUMSBILDANDE TOPOGRAFI
-  RUMSBILDANDE TRÄDRIDÅ
-  SVACKA
-  STÖRRE HÖJDPUNKT I LANDSKAPET
-  MINDRE RUMSBILDNINGAR
-  GÅRDAR/BOSTÄDER
-  VISUELL KOPPLING MOT GÅRDAR/BOSTÄDER



SKALA 1:4000



HISTORIA

Den historiska kartan visar ett jordbrukslandskap med åkrar samt hagmarker/ängar. Forssa Säteri har en central roll i området. I den västra delen av området där Nolån och Sörån sammanstrålar visar kartan att ett torp tidigare stått. Detta torp finns det inga tydliga spår av idag. Nolån och Sörån ser ut att ha samma sträckning som idag, Nolåns uträtade form är därmed från tidigare än år 1811.

ATT BEAKTA INFÖR PLANERAD EXPLOATERING

Det är ett speciellt landskap med höga kullar och djupa dalar som skapar rum i den stora skalan. Vegetationen skapar mindre rum. Intressanta vyer finns att upplevas mot det varierande landskapet. Platsen kan upplevas plan i sitt sammanhang men har även den böljande former som man bör förhålla sig till. Bebyggelsen bör hanteras platsspecifikt med de topografiska förutsättningarna samt de strukturer som finns i vegetationen. Idag finns ett naturligt system för dagvattenhantering som man skulle kunna ta till vara på och utveckla med öppna dagvattensystem.

*LANDSKAPSANALYS FORSA GÅRD
slutord*

KÄLLOR

Skogsstyrelsens register: 3 nyckelbiotoper. Det finns inget natura 2000-område eller annan skyddad natur registrerad inom området.

SGU:s jordartskarta.

Riksantikvarieämbetets fornminnesregister
Fornsök: två registrerade fornlämningar finns strax utanför området.

Historiska kartor: Lantmäteristyrelsens arkiv;
Bollebygds socken Forsa Nr. 1-3. Från år 1811