

Bildnings- och omsorgsnämnden

Dnr :

**Delårsrapport augusti 2018,
Bildnings- och omsorgsnämnden**

Innehållsförteckning:

1. SAMMANFATTNING	4
1.1 BILDNING	4
1.1.1 UTVECKLINGSSOMRÅDEN OCH PRIORITERADE INSATSER INOM	
UTBILDNINGSVÄSENDET	4
1.2 OMSORGEN	7
2. INLEDNING.....	8
2.1 ÅRSRAPPORTENS FUNKTION	8
2.2 VISION OCH MÅL	8
2.3 BILDNINGS- OCH OMSORGSNÄMNDENS EGNA MÅL	9
3. UPPFÖLJNING AV NÄMNDENS MÅL OCH NYCKELTAL.....	10
3.1 KOMMUNFULLMÄKTIGES MÅL FÖR BILDNINGS- OCH OMSORGSNÄMNDEN	10
3.2 NYCKELTAL	58
3.3 UTREDNINGSUPPDRAG	59
4. EKONOMI.....	60
4.1 BUDGETRAM	60
4.2 NÄMNDENS RESULTAT OCH PROGNOSE	61
4.3 INVESTERINGAR	68
5 PRESTATIONER	69
6. PERSONAL	71
6.1 PERSONALSTATISTIK	71
6.2 KOMPETENSFÖRSÖRJNING	72
6.2.1 ATTRAHERA	72
6.2.2 REKRYTERA	72
6.2.3 UTVECKLA – BEHÅLLA	72
6.2 MÅNGFALD OCH JÄMSTÄLLDHET	75
6.3 ARBETSMILJÖ OCH HÄLSA	76
7. ÅRETS VERKSAMHET I ÖVRIGT	78
7.1 DIGITALISERING	78

7.2 TIMPLAN FÖR GRUNDSKOLAN	79
7.3 PROGRAMMERING I GRUNDSKOLAN	80
7.4 LOKALER	80
7.5 FALLPREVENTION ÄLDREOMSORG	81
7.6 HELTID SOM NORM	82
7.7 BOENDESTÖD	82
7.8 INTEGRATIONSSTRATEGIN	83
7.9 UPPFÖLJNING AV SKOLINSPEKTIONENS REGELBUNDNA TILLSYN	83
7.10 LEDNINGSSYSTEM FÖR SYSTEMATISKT KVALITETSARBETE	84
7.11 RÄTTEN TILL FÖRSKOLA	84
7.12 FÖRSKOLEKLASS BLIR OBLIGATORISKT	85
7.13 DIGITALA NATIONELLA PROV	85
8. INTERNKONTROLL	86
8.1 NÄMNDENS INTERNKONTROLLPLAN	86
8.2 ÖVRIGA DELAR I INTERNKONTROLLEN	86
9. UPPFÖLJNING UTIFRÅN STYRDOKUMENT.....	87
9.1 EJ VERKSTÄLLDA BESLUT	87
9.2 LEX SARAH RAPPORTER	87
9.3 VÅRDGIVARENS SKYLDIGHET ATT BEDRIVA ETT SYSTEMATISKT	
PATIENTSÅKERHETSARBETE	88
9.4 LEX MARIA- ANMÄLNINGAR	88
9.5 KLAGOMÅL	89
9.6 KRÄNKNINGAR OCH TRAKASSERIER ENLIGT SKOLLAGEN	89
9.7 SKOLPLIKTSBEVAKNING	90
9.8 ANMÄLNINGAR OCH ÖVERKLAGANDEN	91

1. Sammanfattning

Bildning- och omsorgsnämnden har tagit fram en delårsrapport för januari-augusti 2018. Nämnden prognosticerar ett underskott på 1 700 tkr. Underskott finns inom hemtjänst, äldreboende, hemsjukvård/korttids, funktionsnedsättning, grundskola och förskola.

Måluppfyllelsen är god men det finns fortsatt utvecklingsområden.

Sjukfrånvaron för förvaltningen har för delåret ökat med 0,6 procentenheter jämfört med delåret 2017. Jämfört med årets början är sjukfrånvaron i procent den samma. Enligt prognos vid delåret kommer målet inte att nås.

Korttidsfrånvaron har ökat med 0,6 procentenheter och långtidssjukskrivning har ökat med 5 procentenheter per den 31 augusti.

Sedan 1 januari 2018 är förvaltningen delad i två delar en bildning och en omsorg.

1.1 Bildning

Bildning prognosticerar ett nollresultat. Det finns stora ekonomiska utmaningar inom området. Förvaltningen ser att kostnaderna för barn och elever med omfattande behov av stöd och service är större än vad budgeten medger. En andra stor utmaning för arbetsmiljön och ekonomin är de stora barngrupper kommunen har i förskolan. Resultaten av psykologisk forskning lyfter framför att fram allt ett ökat antal barn i grupperna leder till för många relationer för barn att förhålla sig till. I stora barngrupper ökar ofta antalet vuxna och det bidrar till att barn behöver knyta an till flera olika personer. Om omsättningen i personalgruppen är stor blir relationerna inte bara instabila utan också oförutsägbara. Bollebygd är en bra skolkommun. Det är bra resultat, hög kvalitet inom verksamheterna i alla mätningar. Kostnaderna för förskola och skola är bland de lägsta i landet. Bollebygds lärare och annan personal gör ett fantastiskt arbete varje dag tillsammans med barn och elever samt deras vårdnadshavare. Dock ställs det höga krav på alla och de utmaningar som lyfts fram i alla

sammanhang är stora barngrupper i förskolan samt resurser för barn/elever med omfattande behov av stöd och service.

I förskolan har det varit en högre personalomsättning än tidigare år och sjukfrånvaron har ökat något. Båda kopplas efter uppföljningar till dilemmat med stora barngrupper.

Bollebygd växer och tillväxten sker i centralorten. Det är stor efterfrågan på platser i förskolan dock finns en större efterfrågan än tillgång. Under våren tog fullmäktige beslut om att införskaffa moduler motsvarande sex avdelningar i både Olsfors och Bollebygd.

Samtliga enheter har lämnat in rapporter där verksamheterna har följts upp, analyserats och utvecklingsområden har identifierats. Utifrån en dialog med enheterna om resultat och utvecklingsområden har huvudmannen identifierat utvecklingsområden och prioriterat insatser enligt nedan:

1.1.1 Utvecklingsområden och prioriterade insatser inom utbildningsväsendet

Utvecklingsområden förskola:

- Språk-, läs- och skrivutveckling
- Nya läroplanen för förskolan
- Barnhälsomöten, specialpedagogens roll
- Tillgängliga lärmiljöer
- Barngruppernas storlek och sammansättning

Prioriterade insatser förskola:

- Delta i den nationella satsningen på språk-, läs- och skrivutveckling med fyra "pilotförskollärare"
- Skapa samsyn och medvetenhet kring undervisningsbegreppet genom samtal, utbildning och medvetenhet om förskolans uppdrag i den reviderade läroplanen.

- Skapa förutsättningar på enheterna för det systematiska kvalitetsarbetet genom reflektionstid.
- Utveckla barnkonferenserna till barnhälsomöten
- Utveckla det förebyggande arbetssättet tillsammans med pedagoger
- Vara en förskola för alla och reflektera över hur skapa en verksamhet utifrån de barn som finns i grupperna – en tillgänglig lärmiljö
- Fler lokaler för att kunna möta upp behovet av förskoleplatser samt för att ge förskolecheferna organisatoriska förutsättningar att för förskolechefer att organisera grupperna för en lämplig storlek och sammansättning med hänsyn tagen till bl.a. barnens åldrar.

Utvecklingsområden fritidshem:

- Utveckla arbetet med elever i behov av stöd
- Lärandemiljön utifrån styrdokumentet
- IT i undervisningen
- Systematiskt kvalitetsarbete för ökad likvärdighet

Prioriterade insatser fritidshem:

- Utbildning inom NPF (neuropsykiatriska funktionshinder) för alla pedagoger.
- Utveckla pedagogisk dokumentation och göra eleverna delaktiga i processen.
- Lyfta fram fritidshemmets uppdrag som komplement till skolan.

Utvecklingsområden förskoleklass:

- Utveckla arbetet med elever i behov av stöd
- Läsförståelsen
- Stärka grundläggande matematiska förmågor såsom taluppfattning
- Måluppfyllelsen i förskoleklassen

Prioriterade insatser förskoleklass:

- Utbildning inom NPF (neuropsykiatriska funktionshinder) för alla pedagoger
- Fortsatt satsning utifrån läsllyftet som startade 2016/2017
- Ett ökat fokus på färdighetsträning inom matematiken
- Gemensam uppföljningsmodell

Utvecklingsområden grundskola:

- Utveckla arbetet med elever i behov av stöd
- Läsförståelsen
- Stärka grundläggande matematiska förmågor såsom taluppfattning
- Lärandematriser i alla ämnen
- Ökad skolnärvaro
- En tillgänglig elevhälsa
- Digitalisering

Prioriterade insatser grundskola:

- Utbildning inom NPF (neuropsykiatriska funktionshinder) för alla pedagoger
- Dokumentation, arbetsgång och beslutsgång för särskilt stöd
- Fortsatt satsning utifrån läsllyftet som startade 2016/2017
- Ett ökat fokus på färdighetsträning inom matematiken
- Utarbeta matriser på skolorna
- Skapa och ta fram tydliga rutiner för att stärka skolnärvaron. Deltar i projektet Plug Innan. Lyfta fram framgångsfaktorer för ökad skolnärvaro.
- Utveckla elevhälsans arbete – EHM (elevhälsomöten)
- Tid för implementering kursplan

Utvecklingsområden sarskola:

- Att sarskolans kursplan ligger till grund för undervisningen för integrerade elever.
- Att synliggöra sarskolan i det systematiska kvalitetsarbetet.

Prioriterade insatser särskola:

- Säkerställande av att lärare har kunskap om särskolans kursplan och ge kompetensutveckling.
- Att på huvudmannanivå följa upp resultat och måluppfyllelse för eleverna.
- Att ta fram rutiner och stöddokument på huvudmannanivå

Utvecklingsområden gymnasieskola:

- Alla elever ska kunna fullfölja sina studier
- Uppföljningar av elever i gymnasieskolan

Prioriterade insatser gymnasieskola:

- Skapa tydligare rutiner för övergången mellan grundskolan och gymnasieskolan. Delta i projektet "en skola för alla".
- Skapa uppföljningsrutiner och samarbete med övriga kommuner för att möjliggöra uppföljning av "våra elever"

Utvecklingsområden vuxenutbildning:

- Samarbetet med arbetsförmedling, arbetsmarknadsenheten och integrationsenheten kring nyanländas etablering.
- Kompetensförsörjningen inom vård och omsorg.

Prioriterade insatser vuxenutbildning:

- Regelbundna mötesarenor för gemensamt ansvarstagande kring nyanländas etablering
- Delta i arbetet med att starta och certifiera vård och omsorgscollege i regionen tillsammans med Borås stad.

1.2 Omsorgen

Prognosen för helåret inom omsorgen uppvisar ett negativ utfall på -1 726 miljoner kronor och det härrör främst från volymökningar inom äldreomsorg och LSS. Samtliga insatser inom bistånd äldre utförs av kommunens egna utförare och det finns ett stort behov av att utöka antalet korttidsplatser på Bollegården. En ny samverkanslag träder i kraft i september 2018, vilket kommer innebära stora utmaningar för kommunen.

Kommunen behöver utöka antalet platser inom Särskilt boende då Bollegårdens beläggning har ökat och vi har fler brukare som behöver plats på vårt äldreboende. Ett nytt Äldreboende behöver uppföras i Bollebygds tätort med utgångspunkt i prognosen för befolkningsutvecklingen som pekar på att andelen äldre, över 80 år kommer att öka markant.

Inom verksamheten för LSS köps idag dyra platser till personer med diagnosen Autism då det varken finns kompetens eller ändamålsenliga lokaler i kommunen. Ett nytt Autismboende är under planering och på sikt kommer kommunen att kunna ta hem brukare som vi idag köper vård för. En omfattande utbildningsinsats behöver göras för att öka kompetensnivån bland medarbetarna.

I januari 2018 hade kommunen 142 hemtjänstären och per den 31 augusti 124 ärenden. Antal beslutade timmar har ökat från januari till augusti även om antalet brukare har minskat. Kommunen har flera brukare som behöver betydligt mer omfattande insatser för att kunna bo kvar i sin hemmiljö.

Under året har det varit hög personalomsättning av både chefer och medarbetare, främst inom omsorgen och det har inneburit högre sjukfrånvaro jämfört med 2017.

Digitalisering, kommunens stora framtida utmaning ställer krav på att vi intar ett proaktivt förhållningssätt för att uppnå framtida krav på förbättrad kvalitet och effektivisering inom kommunen. Bland mycket annat skall vi förbättra och ge våra

äldre en tryggare tillvaro, öka patientsäkerheten och modernisera dokumentationen.

Kommunens Arbetsmarknadsenhetens huvudsakliga uppdrag är att öka arbetsdeltagande och att stärka och vägleda individen mot sysselsättning. Majoriteten av Arbetsmarknadsenhetens målgrupp står långt ifrån arbetsmarknaden bland annat på grund av utmattningssymtom, funktionsnedsättning och psykiskt ohälsa. 46 deltagare har under första halvåret varit inskrivna på AME och 21 personer skrevs ut. Av dessa 21 utskrivna har 10 personer gått vidare i arbete eller studier och sex personer har fullföljt AME:s program och därefter kunnat återgå till sin individuella planering med försäkringskassa eller arbetsförmedlingen.

2. Inledning

2.1 Årsrapportens funktion

Uppföljning av nämndens mål och nyckeltal

Utifrån Bollebygds kommuns styrmodell ska bedömning av måluppfyllelse utgå från en given bedömningsskala. I denna delårsrapport görs en prognos av måluppfyllelse utifrån nedanstående bedömningsskala. I de fall målbedömningen består av en prognos gäller följande bedömningar: målet kommer att uppnås

samt målet kommer inte att uppnås. I de fall där det är möjligt, ska analys göras utifrån kön.

Samtliga mål ska bedömas.

Måluppfyllelse - bedömningsskala	
Bedömning	Analys av gjorda iakttagelser
Ja Målet är uppnått!	<ul style="list-style-type: none"> • Vilka aktiviteter bedöms ha bidragit till måluppfyllelsen och varför? • Har omvärldsfaktorer bidragit och i så fall på vilket sätt? • Vilka ekonomiska resurser fanns avsatta, vad blev utfallet och vad förklarar ev. budgetavvikelse?
Delvis	<ul style="list-style-type: none"> • Vilka aktiviteter har bidragit/ inte bidragit till måluppfyllelsen? • Vilka aktiviteter bedömer ni saknades? • Har omvärldsfaktorer påverkat och i så fall på vilket sätt? • Vilka ekonomiska resurser fanns avsatta, vad blev utfallet och vad förklarar ev. budgetavvikelse?
Nej Målet är inte uppnått!	<ul style="list-style-type: none"> • Vilka aktiviteter har bidragit/ inte bidragit till måluppfyllelsen? • Vilka aktiviteter bedömer ni saknades? • Har omvärldsfaktorer påverkat och i så fall på vilket sätt? • Vilka ekonomiska resurser fanns avsatta, vad blev utfallet och vad förklarar ev. budgetavvikelse?

2.2 Vision och mål

Kommunfullmäktiges vision för Bollebygds kommun är "Bollebygd – kommunen där vi bor bra och lever länge". Med utgångspunkt i visionen har övergripande mål formulerats av kommunfullmäktige. De övergripande målen är fyra till antalet och gäller från och med 2016 till och med 2019:

Ökat arbetsdeltagande

Trygga och goda uppväxtvillkor

Åldrande med livskvalitet

Hållbar livsmiljö

Utifrån de övergripande målen har kommunfullmäktige fastställt nämndspecifika mål. Dessa redogörs för i kapitel 3. Nämnderna kan formulera egna mål som inte ska redovisas till kommunfullmäktige. Det har Bildnings- och omsorgsnämnden inte gjort.

2.3 Bildnings- och omsorgsnämndens egna mål

Bildnings- och omsorgsnämnden har inte beslutat om egna mål 2018.

3. Uppföljning av nämndens mål och nyckeltal

3.1 Kommunfullmäktiges mål för bildnings- och omsorgsnämnden

3.1.1 Ökat arbetsdeltagande

Mål 1

Sjukfrånvaron ska minska.

– speciellt fokus på traditionella kvinnodominerade arbetsplatser. Viktigt att inte enbart se på åtgärder på individnivå utan även uppmärksamma strukturella orsaker.

Hur ska målet nås

Arbetsmiljön för kommunens medarbetare ska präglas av ett kontinuerligt arbete för att främja hälsa och förebygga ohälsa. Avgörande faktorer för att bedriva ett bra systematiskt arbetsmiljöarbete är goda kunskaper om arbetsmiljö hos både chefer och medarbetare.

I den avsiktsförklaring om åtgärder för friskare arbetsplatser som parterna har tecknat nämns bland annat styrning och ledning för hållbar hälsa och minskad sjukfrånvaro. För att kunna utöva ett närvarande ledarskap och forma en god och hållbar arbetsmiljö för sina medarbetare behöver chefer rätt förutsättningar, och de behöver uppleva att organisationen ger tillräckligt stöd i det förebyggande arbetsmiljöarbetet. Chefers egen arbetsmiljö och förutsättningar att bedriva ett närvarande ledarskap är ett särskilt fokusområde under året.

Kunskaperna om kommunens interna systematiska arbetsmiljöarbete hos såväl medarbetare och chefer har förstärkts under året för att säkerställa att det bedrivs ändamålsenligt. Samtliga verksamheter har under året arbetat utifrån en årsplanering för att utbilda och informera om de olika delarna i SAM. I praktiken innebär detta att delar av arbetsplatsträffarna har tagits i anspråk av genomgång

av kommunens olika rutiner, regler och policydokument som har bäring på arbetsmiljön.

Sedan tidigare genomförs skydds rond för fysisk arbetsmiljö varje höst, och medarbetarenkät genomförs vartannat år, företrädesvis på våren. Från och med 2018 har ansvarig chef även i uppdrag att genomföra en skydds rond av den psykosociala arbetsmiljön under våren. De år den kommungemensamma medarbetarenkäten genomförs ställs inte krav på att psykosocial skydds rond ska genomföras.

Under året har rehabiliteringsprocessen utvecklats och förtydligats, och ett systemstöd för att arbeta med rehabilitering har implementeras. Organisationens chefer har utbildats både i rehabiliteringsprocessen och i systemstödet. Cheferna har också utbildats i frågor som rör alkohol och droger i arbetslivet.

Resultatet av medarbetarenkäten 2017 var överlag gott, och förvaltningen för alla pedagoger har under året arbetat vidare med materialet på olika nivåer i organisationen. Frågor om arbetsbelastning och arbetets mängd och innehåll är fortsatt utmaningar, liksom områdena kränkande särbehandling, diskriminering samt hot och våld. Samtliga arbetsplatser arbetar med det egna resultatet av medarbetarenkäten utifrån framtagna handlingsplaner.

Bemanningsproblematiken inom flera av kommunens verksamheter har under de senaste åren blivit alltmer påtaglig, både vad gäller vakanser som tar lång tid att tillsätta, och kanske främst vad gäller vikarietillsättning i samband med korttidsfrånvaro. Detta utgör ett arbetsmiljöproblem för medarbetare inom flera av kommunens verksamheter, och flertalet satsningar görs inom kompetensförsörjningsområdet för att åtgärda detta, till exempel arbetet med heltid som norm.

Insatser

Alla skolor och förskolor har tagit fram handlingsplaner utifrån riskbedömningar om det blir personalbrist. De flesta enheterna inom bildning arbetar med ökad grundbemanning för att undvika timanställningar. Enheterna arbetar med framtagna handlingsplaner utifrån resultat på medarbetarenkät. Handlingsplaner från skyddsronder följs upp löpande under året. Några enheter har arbetat med särskilt fokus på friskfaktorer, fokus på det som är bra istället för att fokusera på problem.

Verksamheterna Äldreomsorg och Funktionsnedsättning har arbetat med att ändra schemalägningsprocessen för sin personal, man har skapat regler för schemaläggning och ökat dialogen. Målet är att skapa mer hälsosamma scheman. Man har även skärpt rutinen för sjukanmälan vilket innebär att medarbetarna måste kontakta sin enhetschef via telefon vid sjukanmälan. Det gör det möjligt för enhetschefen att ställa relevanta frågor om frånvaroorsaken.

Det nya datasystemet Adato som gör det lättare att följa upp frånvaro på ett systematiskt sätt.

Samtal med medarbetare som har fem eller fler sjukfrånvarotillfällen per år genomförs i syfte att hitta underliggande orsaker till frånvaron och titta på eventuella åtgärder som arbetsgivaren kan genomföra. Vid långtidsfrånvaro upprättas alltid en handlingsplan för hur medarbetarens återgående till arbete ska se ut.

Enhetscheferna utövar ett nära ledarskap

Bemanningsenheten har, för äldreomsorgen, bidragit till målet genom att anställa fler timavlönade personer som kan täcka upp vid korttidsfrånvaro. Från hösten kommer Bemanningsenheten även att serva Funktionsnedsättning.

Enhetschefen påminner om att utnyttja friskvårdspengen i syfte att öka hälsan.

Mer fokus på arbetsmiljöarbetet på APT. Genom årshjulet och det nya HR-brevet som kommer en gång per månad blir det lättare följa planen för arbetsmiljöarbetet

Inom IFO har man arbetet med tydliggörande av ansvarsområden och ett system för att mäta arbetstygnd har utvecklats. Därtill har man satt in måndagsmöten där personalen bland annat kan fördela arbetet. Personalen har fått tillgång till extern handledning.

Prognos för måluppfyllelse

Målet beräknas ej uppnås

Uppföljning, utvärdering och analys

Sjukfrånvaron för förvaltningen har för delåret ökat med 0,6 procentenheter jämfört med delåret 2017. Jämfört med årets början är sjukfrånvaron i procent den samma. Enligt prognos vid delåret kommer målet inte att nås.

Det har under året varit en hög personalomsättning på chefer inom Omsorgen. Även flera omorganisationer har genomförts i förvaltningen. Detta kan vara en riskfaktor för ökande sjuktal då det påverkar stabilitet, kontinuitet och trygghet i verksamheterna.

Andra möjliga påverkansfaktorer på ökade sjuktal kan vara stora barngrupper inom förskolan samt att det under en längre tid har varit svårt att rekrytera rätt kompetens till våra förskolor. Det är en stor riskfaktor för medarbetare att känna sig otillräcklig att inte ha tillräckliga resurser för att kunna utföra uppdraget som ges i läroplan för förskola.

Mål 2

Öka andelen heltidsarbetande enligt gällande kollektivavtal mellan SKL (Sveriges kommuner och landsting) och Kommunal, heltid som norm.

Hur ska målet nås

I Huvudöverenskommelsen från 2016 mellan Kommunal och SKL regleras att samtliga kommuner ska ta fram en handlingsplan för att senast den 31 maj 2021 ha infört heltid som norm. Överenskommelsen innebär i praktiken att redan anställda ska erbjudas arbeta heltid, att nya medarbetare ska anställas på heltid samt att fler medarbetare med heltidsanställningar också ska arbeta heltid. Arbetet har påbörjats under 2017 och fortgår under 2018 enligt de nationella direktiv som åtföljer överenskommelsen.

Insatser

Utifrån den handlingsplan som antogs 2017 har få kommungemensamma åtgärder vidtagits under första halvan av 2018. Inom förvaltningen har följande insatser genomförts:

- Enhetschefer och administratörer inom äldreomsorg och funktionsnedsättning har tillsammans med representanter för HR och ekonomi deltagit i en heldagsutbildning om bemanningsfrågor och schemaläggning under våren.
- Ett flertal enhetschefer inom äldreomsorg och funktionsnedsättning har tillsammans med sina arbetsplatsombud också deltagit i en workshop om organisation och bemanning anordnad av SKL.

Bildning arbetar med att i möjligaste mån enbart erbjuda heltidstjänster. Det är både en del i målarbetet men också en del i kompetensförsörjningen att vara en attraktiv arbetsgivare. Det är ett arbetsmiljöarbete som krävs för att de som har

heltid också arbetar heltid. Att förutsättningarna är sådana att arbetstagarna orkar med arbetet.

Prognos för måluppfyllelse

Målet kommer att nås.

Uppföljning, utvärdering och analys

Målet kommer att uppnås trots att flera förutsättningar saknas för att förvaltningen ska kunna arbeta med frågan om heltid som norm. Dels en tydlig styrning mot detta mål från kommunfullmäktige och kommunledning, dels saknas resurser i form av budget och projektledare samt att chefstjänster på olika nivåer inom omsorgsdelen av förvaltningen varit vakanta under första halvåret 2018. Cheferna inom förvaltningen arbetar med ambitionen som finns i framtagna handlingsplan.

Mål 3

Skapa ökade möjligheter till sysselsättning för personer som står långt från arbetsmarknaden.

Hur ska målet nås

Förvaltningen ska arbeta för att fler personer ska ges en möjlighet till aktivitet och sysselsättning. Inom kommunens arbetsmarknadsenhet pågår i dag flera aktiviteter, som syftar till att deltagarna, utifrån sina individuella förutsättningar ska närma sig den reguljära arbetsmarknaden.

Gemensamt med arbetsförmedlingen och med stöd av DUA¹ skall arbetet med ungas och nyanländas etablering i arbetslivet stärkas. Tanken är att kommunen tillsammans med Arbetsförmedlingen tar fram ett antal sysselsättningsspår i

¹ Delegationen för unga och nyanlända till arbete har regeringens uppdrag att främja statlig och kommunal samverkan och utvecklandet av nya samverkansformer i syfte att effektivisera unga och nyanländas etablering i arbetslivet.

både kommunal verksamhet och i det privata näringslivet. Dessa spår ska sedan leda till anställning. I spåren ska den nyanlände få hjälp med kartläggning, vägledning/handledning, språkintröduktion, praktik, extratjänster och utbildning. På så sätt kortas etableringstiden ner, människor blir självförsörjande snabbare och samtidigt täcks ett framtida kompetensförsörjningsbehov inom Bollebygds kommun.

Som ett komplement till de aktiviteter, som sker inom arbetsmarknadsenhetens egen verksamhet är det viktigt att kommunen som arbetsgivare och näringslivet i övrigt ställer upp med praktikplatser för de personer, som behöver mer yrkeserfarenhet och referenser för att kunna få ett riktigt jobb. Det är ett prioriterat uppdrag att alla verksamheter inom kommunen ska vara öppna för att ta emot praktikanter.

Insatser

Arbetsmarknadsenheten har inom ramen för det kommunala aktivitetsansvaret, KAA, och enligt skollagen identifierar, informerar och kontaktat alla ungdomar 16-20 år som antingen inte påbörjat gymnasiet eller avbrutit sina gymnasiestudier. Utvecklingen av kvalitetsarbetet inom det kommunala aktivitetsansvaret som påbörjades under hösten 2017, har fortlöpt. Den process som under föregående år tagits fram och integrerats i verksamheten har upplevts väl fungerande av parterna inom skola och AME. Representanter från AME och skola deltar fortsatt i det KAA-nätverk som med övriga Sjuhäradskommuner startades upp under våren som en del av projektet. Inom kommunen pågår också olika projekt som AME är en del av och som syftar till att barn och unga ska gå igenom grundskola och gymnasium med behörighet samt gå vidare till arbete och egen försörjning.

Rutiner för kontakt med nyinflyttade ungdomar har upprättats, och på så vis har AME i samarbete med skolan lyckats kartlägga och ge upplysning även till dessa individer.

Bollebygd deltar fortsatt i projektet "En skola för alla". Innehållet i projektet ligger dock inte kvar hos AME, då man i ett samverkande forum mellan skola och AME

beslutade att Bollebygds fokus för projektet bör ligga på att förebygga framtida skolavhopp. En deltidsanställd projektmedarbetare finns från och med hösten på Bollebygds skolan och projektet löper därmed på under året.

Från 2017 finns ett beslut om en utökning av ferieplatser. Sommaren 2018 hade 40 ungdomar födda år 2001 feriearbete och enheten höll i samband med detta en handledarutbildning samt en introduktionsutbildning för ferieungdomarna.

I slutet av februari tecknades kommunens lokala överenskommelse med Arbetsförmedlingen, om fördjupad samverkan kring nyanländas etablering, DUA som är Integrationsenhetens ansvar. I den lokala överenskommelsen beskrivs olika jobbspår som kommunen och arbetsförmedlingen avser arbeta med, i samverkan, för att effektivisera och påskynda nyanländas etablering i arbetslivet. Det lokala målet är att hälften av alla individer som varit aktuella för insatser genom de olika jobbspåren, under en tvåårsperiod som överenskommelsen gäller, ska ha arbete.

De olika jobbspåren är framtagna utifrån arbetsmarknadsläget i Bollebygds kommun samt utifrån det kompetensförsörjningsbehov som finns i kommunen nu och framåt, för att kunna möta behovet av arbetskraft inom olika områden. De områden som har identifierats är industri och betong, förskola och skola, storkök samt äldreomsorg och funktionshinder. Genom DUA- överenskommelsen finns insatser att tillgå i form av arbetsmarknadsanställningar; extratjänst samt utbildning inom de olika spåren. Under våren 2018 har arbetsgivare och fack (kommunal) träffat en lokal överenskommelse om extratjänster i Bollebygds kommun.

I mars månad anställdes en integrationssamordnare som utöver mottagning av nyanlända, har arbete och utbildning som sitt ansvarsområde. Det innebär bland annat att ha en samordnande funktion i arbetet utifrån DUA-överenskommelsen. Under våren har arbete ägnats åt att ta fram en modell för hur arbetet kring DUA ska organiseras. Ett led i detta är en processkartläggning som är påbörjad av

integrationsenheten och arbetsmarknadsenheten för det fortsatta arbetet med arbetsmarknadsanställningar.

Bollebygds stödboendes samtliga inskrivna ungdomar har introducerats för AME och dess verksamhet. De har praktiskt fått träna på och söka arbete i olika former.

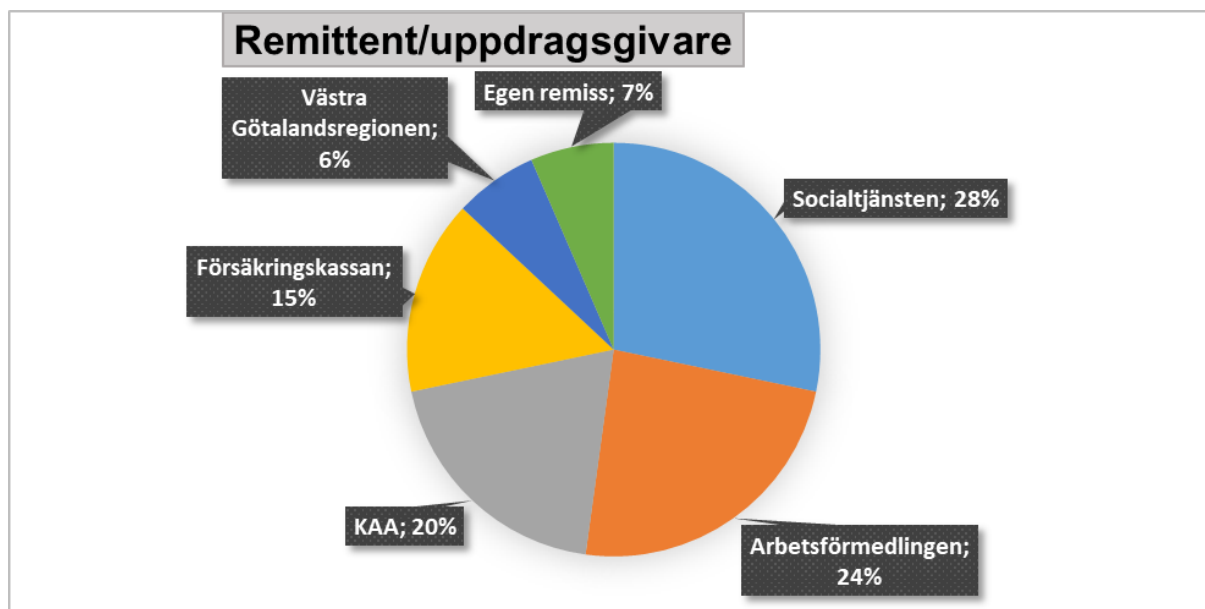
En målsättning var att få till praktikplatser för de av stödboendets ungdomar som inte lyckades eller hade möjlighet att skaffa ett sommarjobb.

Prognos för måluppfyllelse

Kommer att uppfyllas.

Uppföljning, Utvärdering och Analys

Diagrammet nedan visar vilken instans som remitterats till arbetsmarknadsenheten, AME.



Socialtjänsten – 28 % av uppdragen kommer från försörjningsstöd.

Arbetsförmedlingen – 24 % av uppdragen kommer från Arbetsförmedlingen.

KAA – 20 % av AME:s deltagare är ungdomar mellan 16-20 år inom ramen för KAA.

Västra Götalandsregionen – 6 % (Uppdragen kan komma från ungdomsmottagning, psykiatri, psykolog eller rehab.koordinator, arb.terapeut/fysioterapeut).

Egen remiss – 7 %

Försäkringskassan- 15 %

Utifrån kommunens aktivitetsansvar, KAA, så har AME, skolan och ungdomsutvecklare kontinuerlig och god kommunikation vilken säkerställer att samtliga elever som gjort avhopp blir kontaktade och erbjuds aktivitet. Utmaningen ligger ännu i det stora antal gymnasieskolor vid vilka Bollebygds ungdomar studerar, och att inte alla dessa har fungerande rutiner som ger Bollebygds skolan besked om avhopp. Bollebygds skolan har inte alltid resurser att gå in och kontrollera om faktureraring har upphört från varje enskild skola, vilket är enda möjligheten att få vetskap om elever som gör avhopp vid skolor som inte själva meddelar.

AME har fortsatt att skicka inbjudan till skolavhoppande ungdomar med bokad tid för möte med ungdomen. Detta har genererat fortsatt kontaktskapande med ungdomen i större utsträckning än tidigare. AME har dock inte i lika stor utsträckning som hösten 2017 kunnat erbjuda individuella samtal på grund av mindre personalresurser, men samtliga ungdomar som gjort avhopp har kontaktats enligt rutinen.

Tabell 1. Översikt tid inom KAA

Översikt tid inom KAA (Avser individer inom KAA 1 jan 2018-30 juni 2018)	
Avbrutna/ej påbörjade gymnasiestudier	Antal
2015 eller före	3
2016	2
2017	10
2018 (tom. 2018-06-30)	1
TOTALT	16

Tabellen visar det antal ungdomar som omfattats av det kommunala aktivitetsansvaret, KAA, vårterminen 2018, samt under vilket år de gjorde sitt avhopp från gymnasiet/ej påbörjade gymnasiestudier. Endast ett avhopp från gymnasieskolan har registrerats under första halvan av 2018. Siffran sedan mätningen

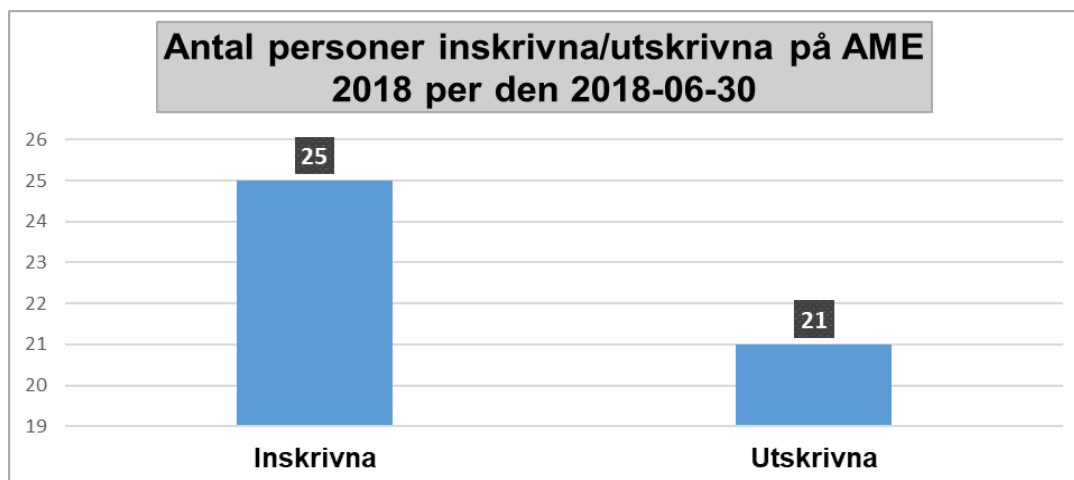
startade har legat stadigt runt 10 pågående ärenden varje år.

Här följer exempel på vilka insatser som kan bli aktuella för ungdomarna i programmet:

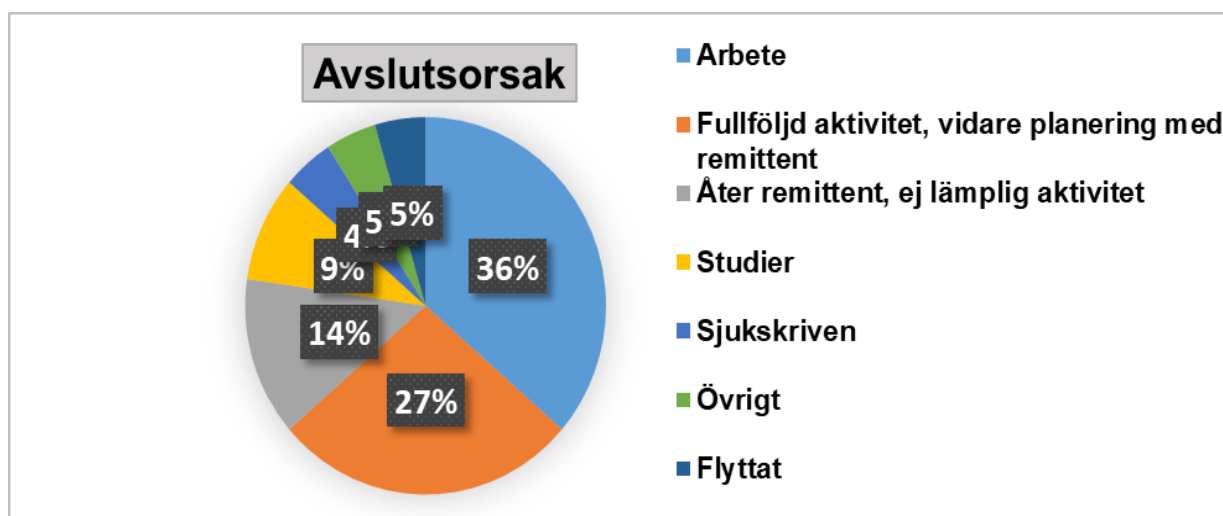
Vara deltagare i olika projekt såsom "Det målskapande steget hos AME eller ESF-projektet SPACE med utlandspraktik, praktik i Sverige, gymnasiestudier på Komvux, enskilda samtal eller gruppsamtal med AME-medarbetare.

AME:s kärnverksamhet och huvudsakliga uppdrag är ökat arbetsdeltagande och att aktivera, stärka och vägleda mot sysselsättning. Majoriteten av AME:s målgrupp och deltagare står långt ifrån arbetsmarknaden bland annat på grund av utmattningssymptom, funktionsvariationer och dåligt psykiskt mående.

Under första halvåret av 2018 har totalt 46 deltagare varit inskrivna på AME. Av dessa har 21 personer skrivits ut innan 180630. Detta illustreras i nedanstående diagram.



Av dessa 21 personer har ca 10 personer gått vidare till arbete eller studier och 6 personer har fullföljt programmen inom AME och därefter kunnat återgå till sin planering framåt på försäkringskassan eller arbetsförmedlingen.



Arbete eller studier – 45 % går vidare till arbete eller studier.

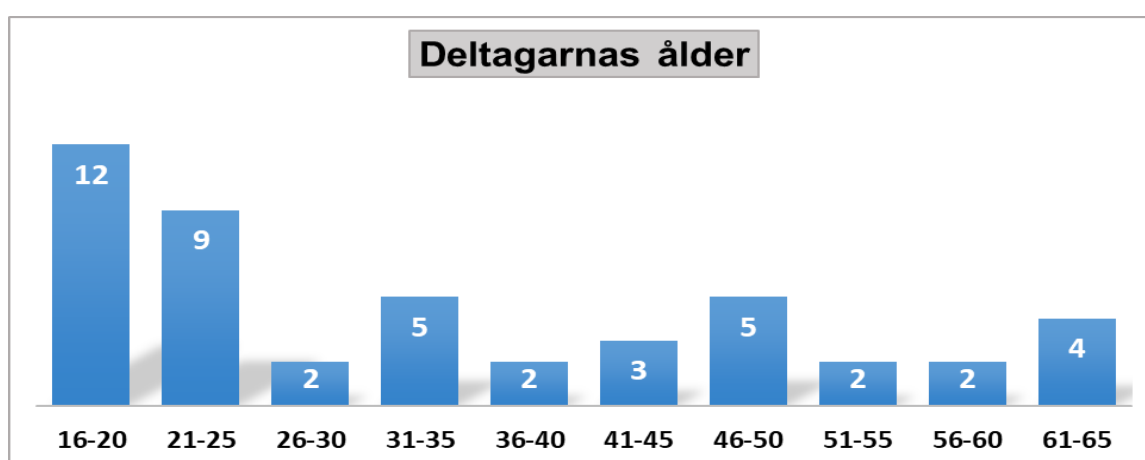
Fullföljd aktivitet - 27 % har fullföljt sina aktiviteter på AME, med progression enligt plan.

De skrivs ut och fortsätter framåt i samverkan med Af eller FK.

Åter remittent – 14 % har blivit återremitterade till sin remittent då AME inte har varit en lämplig aktör/inte haft en lämplig aktivitet. Det rör sig exempelvis om deltagare med pågående missbruk eller trauma, deltagare som ej fungerar i grupp, deltagare som har behov av vårdutredning/behandling innan deltagande på AME kan vara möjligt och skapa framåtskridande för deltagaren.

Övrigt - Deltagare som efter en tid på AME tackat nej till fortsatt planering. Innefattar deltagare som uppnått pensionsålder, och fall där vi inte lyckats nå personen varken via telefon, mail eller brev.

Av de 46 personer som varit inskrivna på AME först halvåret 2018, tillhör 21 personer åldersgruppen 16-25 år. Detta beror bland annat på AME:s aktivitetsansvar (KAA).



Staplarna visar antal deltagare samt ålder. Medelvärdet för deltagarnas ålder är 34 år. Medianen för deltagarnas ålder är 29 år

Enligt statistik från arbetsförmedlingen är 3,6 % av Bollebygd kommuns ungdomar i åldern 18-24 år arbetslösa eller ingår i ett konjunkturberoende program. Siffran för samma period år 2017 är 5,5 % vilket då utgjorde en av de lägsta siffrorna i landet. Motsvarande siffra för riket och juni 2018 är 8,6 %.

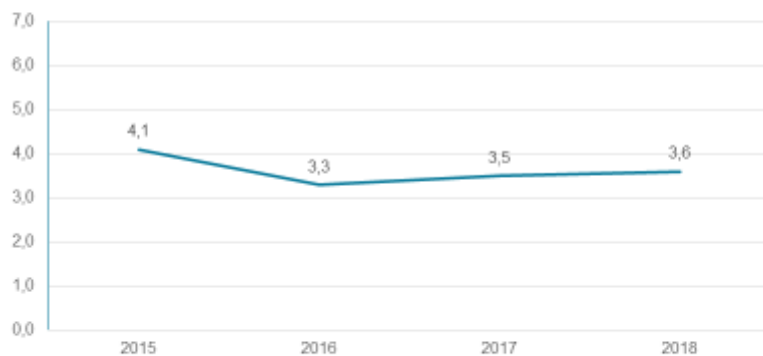
I Bollebygds kommun görs satsningar på ungdomar inom många verksamheter såsom skola, fritid och ungdomsgården med tillhörande uppsökande och förebyggande verksamhet. Inom Bollebygds kommun är man särskilt bra på att samverka mellan olika enheter, både mellan kommunala verksamheter men också med sjukvård, psykiatri och ungdomsmottagningen. Det finns stora möjligheter för Bollebygds kommun att skapa en inkluderande arbetsmarknad där man lockar unga, nyanlända, personer som står långt från arbetsmarknaden och studerande

vid högskolor och universitet till våra verksamheter. Möjligheten att under en begränsad period låta människor arbeta i kommunens verksamheter i olika former av praktik, ökar chanserna att långsiktigt kompetensförsörja dessa. Förberedda, pålästa och kunniga handledare är fundamentet i framgången. Det ger feriearbetare möjligheter att göra ett bra jobb och minskar belastningen på ordinarie personal, genom att de förra ges stöd och tydliga instruktioner om vad de förväntas utföra. Engagemanget och intresset hos kommunala verksamheter och dess handledare var stort och feriearbetet avlöpte på ett positivt och lyckat vis.

Tabellerna nedan visar statistik över arbetslöshetssiffror över tid.



Invånare 16-64 år som är arbetslösa el. i konjunkturberoende program, andel juni månad

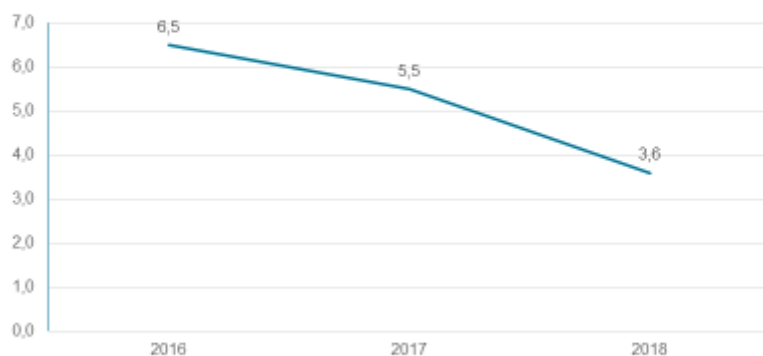


(värdet för 2018 avser maj månad)

Andel i procent för Bollebygds kommun



Invånare 18-24 år som är arbetslösa el. i konjunkturberoende program, andel juni månad



(värdet för 2018 avser maj månad)

Andel i procent för Bollebygds kommun

Integrationsenhetens utvecklingsarbete med DUA kommer att fortsätta under hösten. Integrationssamordnare kommer bland annat att utveckla kontakten och samverkan med arbetsgivare inom de olika jobbspåren för att kunna skapa fler arbetsmarknadsanställningar. Av de olika jobbspåren är det storkök som har kommit igång snabbast. Där har ett koncept, framtaget av Måltid Sverige, "Future kitchen" anammats. "Future kitchen" är en vägledningsinsats för att attrahera framtida medarbetare inom storkök. I Bollebygd har tre deltagare kunnat erbjudas en handledarledd yrkespraktik under tre månader, inom kommunens skolor och förskolor. Praktiken har varvats med inslag av utbildning, språkträning och information om kockyrket. Efter avslutad praktik har en deltagare erbjudits en heltids extratjänst där arbete varvas med språkstudier.

Kommunen har inte tidigare arbetat med arbetsmarknadsanställningar och det har krävt en fördjupning av kunskaper kring vad de innebär och kan omfatta. Det har blivit tydligt att frågan om hur kommunen ska förhålla sig till olika arbetsmarknadsanställningar behöver behandlas då det även handlar om

finansiering. Det finns ingen budget för arbetsmarkandanställningar och beroende på vilken form som är aktuell, ska arbetsgivaren stå för en del av kostnaden för en anställning. För att kunna utveckla och kvalitetssäkra arbetet med denna typ av åtgärder, är det viktigt med ett ställningstagande kring hur kommunen vill hantera arbetsmarknadsanställningar.

Stödboendets arbete med att introducera ungdomarna för AME är en bra förberedelse inför vuxenlivet och inträdet på arbetsmarknaden, både för att lära sig vad som krävs i arbetssökandet och ge möjlighet att skaffa erfarenheter från arbetslivet vilket är bra för framtida möjligheter att bli självförsörjande. Upplägget kommer att fortsätta och vara ett kontinuerligt inslag i det stöd som stödboendet erbjuder.

Verksamheten lyckades inte med att skaffa praktikplatser till stödboendets ungdomar, detta trots att frågan aktualiserades redan under våren. Det rådde otydlighet kring vem som hade ansvaret. Samtidigt hade flera arbetsplatser, inom kommunen, redan planerat för feriearbete. Idén kring att stödboendets ungdomar skulle ha praktikplatser var inte tillräckligt förankrad i kommunen eller verksamheten och det är uppenbart att det skulle ha behövts ökad tydlighet kring uppdraget och ansvarsfördelningen. Istället försökte boendehandledarna lösa situationen genom individuellt stöd i att hitta sommarjobb/praktik. Ingen av stödboendets ungdomar omfattades av målgruppen för feriearbete.

3.1.2 Trygga och goda uppväxtvillkor

Mål 4
Alla elever ska vara behöriga till gymnasieskolan.

Hur ska målet nås

Verksamheten i Bollebygds skolor ska vila på vetenskaplig grund och beprövad erfarenhet samt ha sin utgångspunkt i styrdokumentet. Påvisbar betydelse för framgångsrikt arbete i verksamheterna är att skapa goda relationer och ha höga förväntningar mellan vuxna och elever. Läraren ska ha god förmåga att fokusera

på vad, som är väsentligt i undervisningen och att eleven ges regelbunden återkoppling. Lärarens kompetens, förmåga och engagemang är de undervisningsrelaterade faktorer som i högsta grad påverkar resultatet.

Framgångsrika lärare har goda ämneskunskaper och god didaktisk kompetens och förmåga att balansera dessa så att de skapar ett sammanhang och en röd tråd för elevernas lärande. De kan anpassa innehåll och metod i undervisningen efter både elevernas förutsättningar och den givna situationen och har tillgång till en bred arsenal av metoder och verktyg att använda i sitt arbete. Läraren är tveklöst ledare i sitt klassrum. De skapar struktur i arbetet och kan tydliggöra för eleverna både vilka mål man arbetar mot, och vilka ansträngningar som krävs för att nå målen. Läraren motiverar också eleverna genom att ha ändamålsenliga förväntningar på dem och samtidigt koppla undervisningen till elevernas erfarenhet.

Det är av vikt att man har en undervisningsmiljö, som stödjer och strukturerar elevens lärande och utveckling. En miljö där läraren leder kunskapsutvecklingen, skapar delaktighet och utmanar och stimulerar genom att variera undervisningen och sätta mål och förväntningar lite bortom kunskapshorisonten. Ett av verktygen för undervisningen är den digitala miljön, som behöver lyftas fram och användas strategiskt.

Elevhälsans främsta uppdrag är att arbeta hälsofrämjande och förebyggande med syfte att stödja elevernas utveckling mot utbildningens mål. I elevhälsans gemensamma uppdrag ingår att främja elevers lärande, utveckling och hälsa, förebygga ohälsa och inlärningssvårigheter samt att bidra till att skapa miljöer, som främjar lärande, utveckling och hälsa.

Skolbibliotekets roll för elevers lärande är en viktig faktor för hög måluppfyllelse. Skolbiblioteket ska vara en del av den dagliga verksamheten och en självklar komponent i den pedagogiska planeringen. Att kunna läsa innebär att ha nycklar

till nästan allt i samhället. Det är en förutsättning både för lärande i skolans alla ämnen och för framtida delaktighet i yrkes- och samhällsliv. Att kunna läsa utvecklar också fantasin och förmågan att förstå olika perspektiv. Att läsa vidgar världen på många sätt och i dagens samhälle är god läsförståelse fullständigt nödvändigt för den demokratiska individen. Här kan skolbiblioteket fylla en stor uppgift.

Insatser

- Uppföljning och resultatanalys av samtliga ämnesområden i förskoleklass
- Resultatanalys i varje ämne och klass på grundskolan
- IT som hjälpmedel i skolan
- En tillgänglig elevhälsa
- Plug Innan ett projekt för ökad skolnärvaro. I projektet ingår en tydlig och regelbunden uppföljning av frånvaron på individnivå. Utifrån resultatet av uppföljningen upprättas en handlingsplan.
- Årshjul för att skapa tydlighet i ämnen och årskurser
- Samtliga enheter har deltagit i specialpedagogisk för lärande, vilket stärkt arbetet med individualiserad undervisning med anpassningar/extra anpassningar. Samtliga enheter har infört digitala läromedel i samtliga ämnen i årkurs 4 till 9.
- Lärare i matematik på Bollebygdskolan 7-9 har deltagit i Matematiklyftet. I Matematiklyftet har lärarna fokuserat på taluppfattning och problemlösning som man genom analys av resultaten ser att eleverna har svårt med i vår kommun men även nationellt.
- Specialpedagoger/speciallärare/logopedier har kompetensutvecklats inom områden som matematiksvårigheter, ITPA och Widgit Online. Dessa resurser jobbar nära elever och lärare, vilket ger ett stöd i vardagen.
- Terapihund, vilket är ett projekt finansierat av Västra Götaland

Prognos för måluppfyllelse

Målet kommer delvis att uppnås

Uppföljning, utvärdering och analys

Att vara behörig till gymnasieskolans yrkesprogram^[1], innebär att man måste ha lägst betyget godkänd i svenska (alternativt svenska som andraspråk), engelska, matematik samt ytterligare fem ämnen. Av de som gick ut årskurs 9 våren 2018 var 93,3 % behöriga, det motsvarar att 7 elever av totalt 104 inte var behöriga. Av dessa sju är det tre elever som ej påbörjat en gymnasieutbildning i höst. De tre går på Introduktionsprogrammen.

Tabell 2. Elever behöriga till gymnasieskolan samt meritvärdet

		2016	2017	2018
Elever i åk. 9 som är behöriga till yrkesprogram, lägeskommun, andel (%)	Bollebygd	94,1	93,0	93,3
	Riket	87,3	82,5	84,4
Elever i åk. 9, meritvärde lägeskommun, genomsnitt (17 ämnen)	Bollebygd	233,0	235,9	247,7
	Riket	229,2	223,5	228,7

Förskoleklass

Tabell 3. Screening i Förskoleklass, matematik

Matematik	Område	Antal elever	Antal elever som bedöms klara Avstämning	%	Antal elever som bedöms ej klara Avstämning	%
	Talraden	110	100	90 %	14	10 %
	Vilket tal kommer efter?					
	Vilket tal kommer föra?	110	87	81 %	23	19 %
	Uppdelning av tal	110	102	91 %	8	9 %

[1] Det är detta som används som sammanfattande mått på gymnasiebehörighet.

Tabell 4. Screening i Förskoleklass, språk och kommunikation

Språk och kommunikation	Område	Antal elever	Antal elever som bedöms klara Avstämning	%	Antal elever som bedöms ej klara Avstämning	%
	Analys/syntes	110	102	94 %	8	6 %
	Bokstavskännedom ljud	110	88	81 %	22	19 %

Tvålärareskap skapar möjlighet att dela grupperna i flera konstellationer. Där ges det möjlighet till att arbeta med de elever som behöver utmanas eller arbeta extra med något. Man ser det som effektivt att arbeta i arbetspass istället för i lektionstimmar då det ges möjlighet att arbeta med olika delar i läroplanen under en längre tid. Man kan dock bli ännu bättre på att tydliggöra målen med arbetspassen och aktiviteterna. Någon skola har skapat ett årshjul för förskoleklassen, vilket ger en ram för arbetet. Skolorna ser det som en stor fördel att förskoleklassens pedagoger ingår i all kompetensutveckling som för övriga skolans pedagoger. Därmed får man en förståelse för progressionen mot de nationella målen för eleverna. Skolorna konstaterar att eleverna, enligt bedömningsstöden generellt når en hög nivå. Alla elever har utvecklats från höst till vårterminen. Skolorna ser fram emot att man ska få det nationella bedömningsstödet i förskoleklassen från hösten 2018. I Bollebygds kommun finns ett nätverk för pedagoger i förskoleklass och det ser man som positivt. Det skapar förutsättningar för en likvärdig utbildning.

Årskurs 1-3

I årskurs 1 ser skolorna en klar förbättring ifrån höstterminens kartläggning. Flera elever är på god väg att klara målen för avstämningen i läsning. Undervisningens fokus under vårterminen har varit att knäcka läskoden och utveckla sin läsning. Eleverna behöver både hjälp med strukturerad läsning tillsammans men också tid till läsning i mindre grupper. Skolorna jobbar systematiskt vidare utifrån den analys som gjordes utifrån höstens resultat.

I matematik klarar de flesta momenten på medelnivå i Avstämning ABC i Matematik2. Många når även hög nivå på flera moment. Flera elever har, jämfört med resultaten under hösten, höjt sin kunskapsnivå.

Ser vi till samtliga ämnen i årskurs 1 kan man konstatera att de flesta eleverna har nått godtagbara kunskaper. Någon enstaka elev har otillräckliga kunskaper och då i ämnen som svenska (4 elever) och matematik (1 elev). Fler elever har nått mer än godtagbara kunskaper i ämnen som idrott och hälsa (19 elever), matematik (12 elever), svenska (19 elever), bild (7 elever), engelska (6 elever), NO-ämnen (6 elever), SO-ämnen 8 (8 elever) samt musik (4 elever).

I årskurs 2 har i stort sett alla elever klarat A-läsa i Avstämning ABC i Svenska. Det finns några elever som inte klarar B-läsa vilket hade varit önskvärt. Här finns brister i läsflyt och läsförståelse.

I matematik ser vi goda resultat där flera elever når den högre kravnivån inom flera områden. I jämförelse kan man se fler pojkar än flickor når den högre kravnivån inom de flesta områdena.

Ser vi till samtliga ämnen i årskurs 2 kan man konstatera att även här har de flesta elever godtagbara kunskaper i samtliga ämnen. Nio elever har otillräckliga kunskaper i svenska och sex elever i matematik. Flera elever har mer än godtagbara kunskaper i ämnen som idrott och hälsa (16 elever), matematik (22 elever), NO-ämnen (12 elever), SO-ämnen (6 elever) samt svenska (25 elever).

² Skolverkets bedömningsstöd för årskurs 1-6

Tabell 5. Resultat nationella prov årskurs 3, svenska

Svenska	Antal	Delprov innehåll	Andel av elever som nått kravnivån av samtliga elever	Andel av flickor som nått kravnivå	Andel av pojkar som nått kravnivå
Delprov A	93	Muntligt	97	99	96
Delprov B	93	Läsförståelse (berättande)	90	96	82
Delprov C	93	Läsförståelse (fakta)	84	88	81
Delprov D	93	Elevers högläsning	89	96	83
Delprov E	93	Textsamtal	89	98	85
Delprov F	93	Skriva berättelse	88	95	82
Delprov G	93	Grammatik	79	93	66
Delprov H	93	Faktatext	82	93	72

I årskurs 3 i svenska/svenska som andraspråk har samtliga elever genomfört de nationella proven. Här kan konstateras att eleverna har god förmåga i ämnesområdet muntligt gruppsamtal samt i läsförståelse av berättandet text. Eleverna har svårigheter i de grammatiska delarna så som stavning och att sätta ut skiljetecken. Svårigheter finns också i att framställa faktatexter. I dessa två moment sticker pojkarna särskilt ut med lågt resultat.

76 % av alla elever i årskurs 3 har klarat alla delar i de nationella proven i svenska. Två av sex elever i årskurs tre har klarat alla delar i de nationella proven i svenska som andraspråk.

Tabell 6. Resultat nationella prov årskurs 3, matematik

Matematik	Antal	Delprov innehåll	Andel av elever som nått kravnivån av samtliga elever	Andel av flickor som nått kravnivå	Andel av pojkar som nått kravnivå
Delprov A	97	Taluppfattning	98	99	97
Delprov B	97	Statistik	97	95	98
Delprov C	97	Förståelse för räknesätt	88	92	87
Delprov D	97	Symmetri, massa	95	92	98
Delprov E	97	Enkla problem	87	83	92
Delprov F 1	97	Skriftlig räknemetod addition	88	91	86

Delprov F 2	97	Skriftlig räknetod subtraktion	84	88	79
Delprov G 1	97	Uppdelning av tal	80	75	86
Delprov G 2	97	Huvudräkning	86	90	83

I årskurs 3 i ämnet matematik ser vi i stort sett samma kunskapsnivå som förra läsåret. Elever med annat modersmål har svårigheter med begrepp, vilket skolorna behöver stödja både i sin undervisning men också vid provtillfället. Samtliga elever klarar sig bäst på de muntliga uppgifterna med taluppfattning, tals användning och enkla problem. Man klarar sig också bra inom området statistik, sannolikhet och kombinatorik. Svårigheterna finns inom området uppdelning av tal, tal i bråkform, uppskattning och enkla problem. Här är det flickorna som har största svårigheterna.

70 % av eleverna i årskurs 3 har klarat alla delar i de nationella proven i matematik.

I en översyn av samtliga ämnen i årskurs tre kan konstateras att de flesta elever klarar godtagbara kunskaper i samtliga ämnen. Några elever har otillräckliga kunskaper i ämnena matematik (6 elever), bild, SO-ämnena och NO-ämnena (1 elev), svenska (8 elever) samt svenska som andraspråk (2 elever). Ett antal elever visar på mer än godtagbara kunskaper i idrott och hälsa (20 elever), matematik (24 elever), NO-ämnena (5 elever), SO-ämnena (17 elever) svenska (29 elever), svenska som andraspråk (1 elev) samt teknik (11 elever).

Årskurs 4-6

Tabell 7. Måluppfyllelse årskurs 4

Ämne	Ottillräckliga kunskaper			Godtagbara kunskaper			Mer än godtagbara kunskaper		
	Alla	Flickor	Pojkar	Alla	Flickor	Pojkar	Alla	Flickor	Pojkar
Bild	5	1	2	55	22	33	27	23	4
Engelska	13	4	9	56	34	22	30	15	15
Idrott och hälsa	5	1	4	52	31	21	42	25	17
Matematik	17	8	9	39	22	17	42	28	14
Musik									
Biologi	14	6	8	47	28	19	38	24	14

Fysik	15	6	9	49	28	21	35	24	11
Kemi	14	5	9	44	25	19	41	28	13
Geografi	6	1	5	54	31	23	39	23	16
Historia	6	1	5	53	28	25	40	26	14
Religionskunskap	6	1	5	55	32	23	28	23	15
Samhällskunskap	6	2	4	55	29	26	38	26	11
Slöjd	10	2	8	33	14	19	22	18	4
Svenska	11	2	9	47	24	23	33	24	9
SvA	6	1	5						
Teknik	7	3	4	51	29	26	41	27	14

I flera av ämnena uppvisar eleverna otillräckliga kunskaper. Det är ämnen så som engelska, matematik, biologi, fysik och kemi. Skolorna uppger att det i årskursen finns flera elever med anpassningar och åtgärdsprogram. I matematik är det till viss del grunderna som saknas och i NO-ämnena är det språkförståelsen som behöver stödjas. Anpassningar har gjorts i form av arbetssätt, material och utformning av undervisningen. Även om många elever inte har nått godkända kunskaper ser skolorna en god utveckling på individnivå. Noteras ska att skolorna inte har fått uppgifter av läraren i musik samt att det är bara en skola som fått omdömen i ämnet slöjd. Detta är ett utvecklingsområde då uppgifterna behövs för att skolorna ska kunna följa upp och utvärdera sin undervisning.

För att öka måluppfyllelsen så utgör forskning kring specialpedagogik en förutsättning. Kunskaper och medvetenhet kring specialpedagogiskt arbetssätt likt den som ryms inom specialpedagogiska lyftet har därmed medfört stor hjälp. Utöver det utgör olika arbetssätt kopplat till läs- och skrivutveckling en ökad möjlighet till att vidga och utveckla pedagogernas perspektiv. Här ser Bollebygds kommun ett behov av fortsatt arbete och utveckling.

Tabell 8. Måluppfyllelse årskurs 5

Ämne	Ottillräckliga kunskaper			Godtagbara kunskaper			Mer än godtagbara kunskaper		
	Alla	Flickor	Pojkar	Alla	Flickor	Pojkar	Alla	Flickor	Pojkar
Bild	3	1	2	32	8	24	64	44	20
Engelska	3	1	2	36	20	16	37	17	20
Idrott och hälsa	1	1	0	34	20	14	64	31	33

Matematik	12	6	6	38	23	15	49	23	26
Musik									
Biologi	6	2	4	53	29	24	39	21	18
Fysik	6	1	5	46	28	18	45	23	22
Kemi	6	1	5	39	23	16	35	21	14
Geografi	4	0	4	50	28	22	45	25	20
Historia	5	1	4	34	20	14	55	32	29
Religionskunskap	2	0	2	55	30	25	41	22	19
Samhällskunskap	2	0	2	52	26	26	40	26	19
Slöjd	0	0	0	43	23	20	15	8	7
Svenska	5	0	5	33	16	17	58	35	25
SvA	3	1	2	1	1	0	2	1	1
Teknik	2	1	1	39	19	20	67	30	27

I de fall skolorna kan se en positiv utveckling, bra resultat samt hög måluppfyllelse, är tvålärareskapet en högst trolig orsak. Skolorna ser elever som behöver extra stöd i undervisningen. De får en snabbare och mer adekvat pedagogisk hjälp då en ytterligare utbildad lärare finns med under lektionspasset. På några skolor har man sett att det har varit till nackdel för eleverna att ha tre pass i matematik under veckan. Detta har man ändrat inför hösten 18 då man istället har lagt fem pass fördelat på alla dagar. Det är tydligt att matematiken sticker ut. Noteras ska även här att skolorna inte har fått uppgifter av läraren i musik samt att det är bara en skola som fått omdömen i ämnet slöjd. Detta är ett utvecklingsområde då uppgifterna behövs för att skolorna ska kunna följa upp och utvärdera sin undervisning.

I samtliga ämnen är det en stor andel elever som nått mer än godtagbara kunskaper. Här kan nämnas bild, idrott och hälsa, historia, svenska och teknik.

Tabell 9. Slutligt betyg i nationellt ämnesprov

engelska

Antal elever som bedöms klara betyg											
F		E		D		C		B		A	
Flickor	Pojkar	Flickor	Pojkar	Flickor	Pojkar	Flickor	Pojkar	Flickor	Pojkar	Flickor	Pojkar
4	2	11	7	5	8	12	8	8	11	8	10

Tabell 10. Slutligt betyg i nationellt ämnesprov

matematik

Antal elever som bedöms klara betyg											
F		E		D		C		B		A	
Flickor	Pojkar	Flickor	Pojkar	Flickor	Pojkar	Flickor	Pojkar	Flickor	Pojkar	Flickor	Pojkar
5	7	8	9	9	11	12	11	7	6	3	2

Tabell 11. Slutligt betyg i nationellt ämnesprov

svenska/SvA

Antal elever som bedöms klara betyg											
F		E		D		C		B		A	
Flickor	Pojkar	Flickor	Pojkar	Flickor	Pojkar	Flickor	Pojkar	Flickor	Pojkar	Flickor	Pojkar
0	5	1	13	11	7	13	20	13	5	7	1

Tabell 12. Terminsbetyg årskurs 6

Ämne	F		E		D		C		B		A	
	Flickor	Pojkar	Flickor	Pojkar	Flickor	Pojkar	Flickor	Pojkar	Flickor	Pojkar	Flickor	Pojkar
Bild	-	6	3	12	7	19	17	15	10	4	10	1
Engelska	1	8	10	8	7	6	10	11	9	10	9	11
Hem och konsumentkunskap	-	1	8	17	12	18	18	5	-	1	-	-
Idrott och hälsa	4	4	1	8	8	6	9	10	17	15	8	12
Matematik	4	6	12	11	7	9	7	19	14	7	3	4
Musik	4	6	12	11	7	9	7	19	14	7	3	4
Biologi	1	6	9	15	10	11	14	16	9	5	5	1
Fysik	-	5	15	19	10	5	12	20	5	5	5	1
Kemi	-	5	12	19	10	9	17	46	4	5	4	1
Geografi	-	5	5	14	8	11	13	14	13	7	8	4
Historia	1	5	3	10	10	14	11	10	7	9	15	7
Religionskunskap	-	6	-	9	12	15	10	13	7	7	46	4
Samhällskunskap	1	5	5	13	7	8	11	18	8	7	14	5
Slöjd	-	2	2	8	9	13	20	14	7	4	-	2
Svenska	-	5	1	11	8	8	11	22	17	4	8	1
SvA	-	3	1	1	-	-	1	1	-	-	1	-

Teknik	-	5	8	11	9	13	11	10	12	14	7	2
--------	---	---	---	----	---	----	----	----	----	----	---	---

Tabell 13. Jämförelse nationella prov och betyg i årskurs 6

Årskurs 6	Svenska			Matematik			Engelska					
	Antal elever med provbetyg och slutbetyg	Andel (%) elever med lägre, lika eller högre slutbetyg än provbetyget			Antal elever med provbetyg och slutbetyg	Andel (%) elever med lägre, lika eller högre slutbetyg än provbetyget			Antal elever med provbetyg och slutbetyg	Andel (%) elever med lägre, lika eller högre slutbetyg än provbetyget		
		Lägre	Lika	Högre		Lägre	Lika	Högre		Lägre	Lika	Högre
	104	1,6	82,3	16,2	104	0	67,2	32,8	104	11,2	77,7	11

Särskilt stöd årskurs F-6

Tabell 14.

Stödinsats	Antal elever	Andel (%) elever som har stödinsatser		
		Totalt	Flickor	Pojkar
Extra anpassningar	198	32%	46%	54%
Åtgärdsprogram	48	8%	17%	83%
Särskild undervisningsgrupp				
Anpassad studiegång	6	1%	33%	57%
Studiehandledning på modersmålet	10	2%	60%	40%
Elever utan betyg/ej uppnått målen, som saknar åtgärdsprogram	198	32%	46%	54%

Grundsärskola årskurs 1-6

Det finns en elev i särskolan integrerad i årskurs 5.

Årskurs 7-9

Tabell 15. Betyg årskurs 7

Ämne	Antal elever			Totalt		Flickor		Pojkar	
	Total	Flickor	Pojkar	Betygs- poäng	Andel (%) med A-E	Betygs- poäng	Andel (%) med A-E	Betygs- poäng	Andel (%) med A-E
Bild	111	43	68	14,48	100	16,10	100	13,45	100
Engelska	111	43	68	13,22	95	13,83	98	12,83	93
Hem och konsumenkunskap	111	43	68	12,09	99	12,67	98	11,29	100
Idrott och hälsa	111	43	68	15,74	99	15,75	100	15,73	99
Matematik	111	43	68	12,23	94	13,20	98	11,62	91
Moderna språk, språkval	102	43	59	12,80	92	13,78	95	12,12	90
Modersmål									
Musik	111	-	-	-	-	-	-	-	-
Biologi	111	43	68	12,07	98	12,61	100	11,73	97
Fysik	111	43	68	11,80	98	12,79	100	11,17	97
Kemi	111	43	68	11,64	97	12,38	100	11,78	96
Geografi	111	43	68	13,22	97	14,80	100	12,21	96
Historia	111	43	68	12,52	97	14,36	100	11,36	97
Religionskunskap	111	43	68	13,20	95	15,11	100	11,99	93
Samhällskunskap	111	43	68	13,92	98	15,23	100	13,10	97
Slöjd	111	43	68	13,67	100	14,67	100	13,00	100
Svenska	111	43	68	12,55	96	14,80	100	11,10	94
Svenska som andraspråk	5	-	5	8,00	60	-	-	8,0	60
Teknik	111	43	68	12,07	98	13,37	100	11,25	97

Tabell 16. Betyg årskurs 8

Ämne	Antal elever			Totalt		Flickor		Pojkar	
	Total	Flickor	Pojkar	Betygs- poäng	Andel (%) med A-E	Betygs- poäng	Andel (%) med A-E	Betygs- poäng	Andel (%) med A-E
Bild	122	65	57	15,86	97	17,46	98	14,03	95
Engelska	122	65	57	12,97	89	13,53	89	12,32	89
Hem och konsumenkunskap	122	65	57	12,01	98	12,31	100	11,67	96
Idrott och hälsa	122	65	57	13,18	92	11,85	89	14,69	95
Matematik	122	65	57	12,15	92	12,15	94	12,06	89
Moderna språk, språkval	105	57	48	12,66	87	13,51	91	11,64	81
Modersmål									
Musik	122	65	57	12,13	89	12,27	87	11,96	93
Biologi	122	65	57	11,66	89	12,00	91	11,23	89
Fysik	122	65	57	11,68	90	11,73	89	11,62	91
Kemi	122	65	57	10,46	87	11,62	88	9,16	86
Geografi	122	65	57	13,85	95	14,20	95	13,46	95
Historia	122	65	57	13,42	96	13,85	97	12,94	95
Religionskunskap	122	65	57	13,36	93	13,36	94	12,85	93
Samhällskunskap	122	65	57	13,75	97	14,50	100	12,89	93
Slöjd	122	65	57	13,83	97	14,23	97	13,38	96
Svenska	122	65	57	13,44	98	14,66	98	12,06	96
Svenska som andraspråk	4	-	4	6,00	0,50			6,00	0,50
Teknik	122	65	57	12,81	94	13,12	94	12,46	95

Tabell 17. Betyg årskurs 9

Ämne	Antal elever			Totalt		Flickor		Pojkar	
	Total	Flickor	Pojkar	Betygs- poäng	Andel (%) med A-E	Betygs- poäng	Andel (%) med A-E	Betygs- poäng	Andel (%) med A-E
Bild	105	50	55	16,28	99	17,75	98	14,95	100
Engelska	105	50	55	14,28	93	14,40	94	14,20	93
Hem och konsumentkunskap	105	50	55	13,85	100	14,40	100	13,36	100
Idrott och hälsa	105	50	55	16,45	98	16,15	98	16,72	98
Matematik	105	50	55	13,07	97	12,50	96	13,31	98
Moderna språk, språkval	105	41	42	13,28	93	15,18	100	11,42	86
Modersmål									
Musik	105	50	55	13,76	97	14,55	98	13,04	97
Biologi	105	50	55	13,02	94	13,80	96	13,02	93
Fysik	105	50	55	13,97	96	13,20	96	12,77	96
Kemi	105	50	55	13,26	96	13,75	96	12,81	96
Geografi	105	50	55	15,26	99	16,15	100	14,45	98
Historia	105	50	55	16,02	99	16,85	100	15,27	98
Religionskunskap	105	50	55	16,05	99	16,50	100	15,63	98
Samhällskunskap	105	50	55	15,69	99	16,45	98	15,00	100
Slöjd	105	50	55	15,54	100	15,75	100	15,36	100
Svenska	105	48	53	14,50	99	15,72	98	13,39	100
Svenska som andraspråk	8	6	2	10,31	6	12,08	100	5,00	50
Teknik	105	50	55	14,45	98	14,79	96	14,14	100

Skolan anser sig ha ett gott lärandeklimat och hög andel legitimerade lärare, vilket bidrar till de goda resultaten. Det är fortfarande skillnad på flickor och pojkars betyg. Flickorna har minst E i många fler ämnen än pojkarna och har högre betygspoäng. Medelvärdet stiger från åk 7 – 9 vilket är genomgående även bakåt i tiden.

Det ämne i åk 7 som eleverna har högsta betygspoängen i är Idrott och hälsa. Att resultatet blir så bra i ämnet tror pedagogerna hänger ihop med ett högt deltagande, engagemang och intresse från eleverna. Detta i kombination med att pedagogerna har ett bra kollegialt samarbete där de delar med sig av bra lektionsupplägg samt en gemensam struktur med en övergripande terminsöversikt. utpekade.

I No-ämnena upplever pedagogerna att eleverna kommer från de olika skolorna att de har med sig olika förkunskaper i ämnena vilket gör att mycket av undervisningen i åk 7 går åt till att repetera grundläggande baskunskaper i stället för att bygga vidare på det de borde ha lärt sig från tidigare stadier. Eleverna lyckas bra på den laborativa delen och den argumenterade delen. Det som är mest kritiskt i NO-ämnena är allt under kunskapskrav, som är ämnesspecifika. För att hjälpa de elever som har svårigheter erbjuds muntliga prov, stöd av resursperson, språkstödjare, länkat material på Schoolsoft/classroom samt andra digitala hjälpmedel. Flera uppgifter gör pedagogerna tillsammans för att sedan kunna sambedöma dem. Läslyftet har för samtliga ämnen varit inspiration och gett många tankar och idéer. Även inläsningstjänst har varit ett stöd för eleverna.

I matematiken var det 3 % i årskurs 9 som inte fick betyg, vilket gör att vi har en hög måluppfyllelse i ämnet. De elever som inte har nått målet har ofta bristande taluppfattning och får då svårt med många delar av matematikens innehåll. När elever har brister i taluppfattningen får de svårt att ta till sig nya matematiska begrepp och metoder. Här behöver skolan arbeta metodiskt. I matematiken har pojkarna en obetydligt högre måluppfyllelse än flickorna vilket skiljer sig från de andra ämnena. För att arbeta aktivt tillsammans med eleverna arbetar pedagogerna med EPA modellen, där eleverna får feedback av varandra och insyn i olika sätt att lösa samma problem. Lärarna kan välja ut lösningar och visa på progression mellan lösningar. Elever som visar brister på ett prov får, tillsammans med en resurslärare, gå igenom provet för att lära sig lite till. Organisationen med resurslärare har påverkat undervisningen positivt men med ett tvälärarsystem skulle det bli ännu bättre. Totalt har 35 elever av 105 presterat sämre på nationella ämnesproven i matematik jämfört med deras slutbetyg. När skolan självkritiskt ser på val av matematikbok som man har kan man se att nationella ämnesproven har en högre svårighetsnivå och ställer högre krav på deras problemlösningsförmåga.

I Tekniken minskar skillnaden mellan pojkar och flickors betyg med åldern, skillnaden är större i åk 7 än i åk 9. Sedan några år tillbaka har skolan halvklass och det har varit främjande för resultatet. För att alla ska lyckas så arbetar man med projekt som utformats efter de vanligaste extra anpassningar som görs. Det som är svårast i ämnet teknik är att eleverna behöver träna i att söka och bedöma efterfrågad information, källkritik. En kritisk punkt är elevernas läs och skrivförmåga. I tekniken menar lärarna att resultatet skiljer sig mellan individer och slumpen avgör snittskillnaden mellan pojkar och flickor. Teknikämnet behöver investera i några uppgifter som är speciellt utformade för att minska skillnaden mellan pojkar och flickor genom att höja pojkarnas resultat ytterligare. De elever som inte har nått målen har fått extra hjälp och gjort kompletteringar för att nå målen. Vad vi behöver är att stärka elevernas läs och skrivförmåga, vilket skulle hjälpa eleverna med måluppfyllelsen i flertalet av skolans ämnen. Det nya digitala läromedlet kommer att stärka undervisningen så att eleverna kan engagera sig utifrån sin egen nivå.

I Engelskan är en viktig fråga hur vi jobbar med de nyanlända eftersom de ligger långt efter när det gäller engelska kunskaper. Några har inte läst engelska alls och har bott kort tid här i Sverige, Det var en övervägande del nyanlända i åk 9 som inte lyckades få minst ett E i engelska. De mest kritiska områdena i engelskan är skriftlig framställning och hörförståelse. Skolan behöver träna på provliknande situationer i hörförståelse. Det som påverkar resultaten är gruppstorlek, klassammansättning, tekniken och rutiner vid utredningar av särskilt stöd. Vi tycker att det har förbättrats under året men kan bli ännu tydligare. En framgångsfaktor har varit det kollegiala samarbetet i ämneslaget.

I Moderna språk är det svårt att hålla alla elever motiverade och det kan skolan se på resultaten. Skolan har lägst måluppfyllelse i moderna språk. Skolan tycker dock att man har hittat ett sätt att jobba som fungerar för många där vi har en röd tråd i arbetet, en lagom snabb progression och undervisning med stor variation.

Skolan tappar fortfarande vissa elever men färre än tidigare. Det som eleverna tycker är svårast är den muntliga framställningen/muntlig interaktion. Det är ett sådant moment där de är blyga för varandra och rädda för att göra bort sig. Flickorna presterar bättre än pojkarna och det upplever skolan bero på den antipluggkultur som en del pojkar gärna demonstrerar inför varandra. Viktigt att försöka bryta det och arbeta med maskuliniteten, vilket skolan kommer göra inom Plug Innan projektet.

Måluppfyllelsen i svenska är totalt sett god. I Svenska är den kritiska punkten att det är stor skillnad mellan pojkar och flickors betyg i åk 9 och att skillnaden ökar med ålder. Möjliga förklaringar till att pojkar har sämre resultat kan vara att pojkar: spelar på dator både under skoltid och fritid, tjejer läser mer på datorn t ex bloggar, tjejer läser mer i allmänhet, tjejer är mer aktiva när det gäller att skriva på sociala medier mm. Det svåraste målet i svenskan och som påverkar måluppfyllelsen är läsförståelsen och att det är svårt att få en del pojkar att skriva lite längre texter. Skolan har haft läsförståelsegrupp på elevens val där man kan öva sin läsförmåga. Läslyftet som alla pedagoger har deltagit i har bidragit till en större kunskap hos pedagogerna. Ämnet har en stor variation av arbetssätt på skolan beroende på lärare/ämne och eleverna är om möjligt delaktiga och kan påverka detta vilket i sig är gynnsamt för resultaten. Det är sju elever som har fått lägre slutbetyg än på det nationella ämnesprovet i svenska, 73 elever har fått lika och 19 elever har fått ett högre slutbetyg. En god hjälp i ämnet svenska är att vi har ett fantastiskt skolbibliotek som främjar läsandet.

De elever som läser svenska som andraspråk är inte många. Det är sammantaget 17 elever och de är på väldigt olika nivåer. Några är precis nyanlända medan andra har bott här i ett till tre år. Vi har organiserat Svenska som andraspråk på språkvalstiden eftersom eleverna går i olika klasser. Detta för att kunna samköra. Det går inte att parallell lägga alla svensklektioner utan när elevens klass har svenska så ska svenskläraren ha ett andraspråksperspektiv för de elever som är

nyanlända och läser Svenska som andraspråk. De elever som inte har nått E beror på för kort tid i Sverige, en del inte kan läsa eller skriva när de kommer, ingen lång skolgång i landet, olika nivåer i samma grupp. För det mesta är det skrivdelen, som brister. De har svårt att få ihop en text, en ovana från hemlandet. Det är många genrer i en text. Några elever är inte motiverade när de har fått sitt uppehållstillstånd, de vill ut och jobba.

I SO-ämnena är det hög måluppfyllelse men flickorna får högre betyg än pojkarna. 100 % av pojkarna får betyg i åk 9 i alla So ämnen förutom samhällskunskap. Trolig förklaring att pojkarna har lägre betyg är att det är mycket textmassa och flickor läser mer i allmänhet vilket innebär att läsförståelsen inte är något problem för dem och det blir enklare att ta till kunskap i ämnet. Många SO- texter är komplicerade med svåra begrepp och där krävs det en god läsförståelse. Det ämne som är svårast att nå målen i är geografi. Många svåra begrepp och kunskapskraven omfattar ett bredare spektrum än till exempel religion, som är ett ämne som är mer avgränsat. De elever som har haft svårt att nå målen har fått anpassningar i form av särskilt avgränsade uppgifter, hjälp av speciallärare/pedagog, muntliga prov samt läshjälp vid prov, extratid vid prov etc. För att främja inläring så är eleverna delaktiga och kan påverka arbetssätt där det är möjligt. Det viktigaste målet är att ha ett varierat arbetssätt så att man kan möta varje elev. Forskning visar att det främjar inläring och höjer måluppfyllelsen för alla. Det var 0,5 % av eleverna som fick ett lägre slutbetyg än betyg på nationella ämnesprovet i samhällskunskap, 79,5 fick samma betyg och 20 % fick högre betyg i slutbetyg.

I Slöjd har alla elever nått målen i åk 7 och åk 9. Att inte alla har nått målen i åk 8 beror bl.a på psykisk ohälsa, vilket resulterat i stor frånvaro. Skillnaden mellan pojkar och flickor är inte så stor i åk 9, men fler flickor får betyget A. Man arbetar väldigt individbaserat i slöjden och möter varje elev där de befinner sig. Pedagogerna menar att i slöjd behövs inga åtgärdsprogram utan man gör

anpassningar utifrån varje elev. Det område som är svårast inom slöjden är att tolka slöjdföremåls kulturella uttryck.

I ämnet musik är tre av 104 elever inte godkända. På grund av tät lärarnärvaro har skolan möjlighet att individanpassa undervisningen så att varje elev snabbt kan få hjälp med instruktioner för att nå nästa steg i sin utveckling. Detta gäller både vid spel och musikskapande. Idag har skolan musik fyra terminer av totalt sex på högstadiet. Lärarna kan se att eleverna skulle kunna nå längre i sin utveckling och därmed få högre resultat om de fick musik varje termin. Dock behöver en musiklektion vara ca 60 minuter för att man ska hinna med meningsfullt arbete. Det moment som flest elever inte klarar med en gång är de teoretiska. Analysen av det är att man tror att eleverna inte har föreställningen att de ska behöva plugga i musikämnet. Flickor presterar generellt sett på en högre nivå. Pedagogerna tror att det kan vara för att fler pojkar nöjer sig med godkänt resultat och att flickor har större uthållighet när det gäller att traggla och upprepa övningar. Det som påverkar och orsakar resultaten och måluppfyllelsen är lärarens engagemang, salens utrustning, tydliga instruktioner, planering och att man gör de anpassningar som behövs för varje elev. Det vi inte har gjort är att vi hade kunnat ha ett större samarbete med studiehandledaren för att förklara grunderna för andraspråkseleverna. Det finns dock en begränsning i tid på en lektion.

Tabell 18. Jämförelse nationella provbetyg med slutbetyg årskurs 9

Bollebygdskolan åk 9	Svenska			Matematik			Engelska				
	Antal elever med provbetyg och slutbetyg	Andel (%) elever med lägre, lika eller högre slutbetyg än provbetyget		Antal elever med provbetyg och slutbetyg	Andel (%) elever med lägre, lika eller högre slutbetyg än provbetyget		Antal elever med provbetyg och slutbetyg	Andel (%) elever med lägre, lika eller högre slutbetyg än provbetyget			
		Lägre	Lika		Högre	Lägre		Lika	Högre	Lägre	Lika
	98	6	69	20				35	99	12	77
Svenska som andraspråk			NO-ämne Kemi			SO-ämne Samhällskunskap					

	Antal elever med provbetyg och slutbetyg	Andel (%) elever med lägre, lika eller högre slutbetyg än provbetyget			Antal elever med provbetyg och slutbetyg	Andel (%) elever med lägre, lika eller högre slutbetyg än provbetyget			Antal elever med provbetyg och slutbetyg	Andel (%) elever med lägre, lika eller högre slutbetyg än provbetyget		
		Lägre	Lika	Högre		Lägre	Lika	Högre		Lägre	Lika	Högre
							102	39		58	5	103

Grundsärskola årskurs 7-9

Det finns en elev i särskolan, integrerad i årskurs 7.

Särskilt stöd årskurs 7-9

Tabell 19. Särskilt stöd årkurs 7-9

Stödinsats	Antal elever på enheten	Andel (%) elever som har stödinsatser		
		Totalt	Flickor	Pojkar
Extra anpassningar	339	10		
Åtgärdsprogram	339	-		0,5
Särskild undervisningsgrupp	339	1,5	1	0,5
Anpassad studiegång	339	1	1	-
Studiehandledning på modersmålet	339	3	1	2,6
Elever utan betyg/ej uppnått målen, som saknar åtgärdsprogram	339	2	1	1

Skolan arbetar praktiskt med stödinsatser och gör anpassningar för eleverna men dokumentationen, arbetsgången och beslutsgången är bristfällig.

Individuella programmen

Tabell 20. Betyg Individuella programmen

Ämne	Antal elever			Totalt		Flickor		Pojkar	
	Total	Flickor	Pojkar	Betygs- poäng	Andel (%) med A-E	Betygs- poäng	Andel (%) med A-E	Betygs- poäng	Andel (%) med A-E
Bild	9	4	5	12,22	89	13,75	100	4,17	33
Engelska	10	4	6	6,00	60	8,75	75	4,17	33
Hem och konsumentkunskap	6	3	3	12,50	100	11,67	100	13,33	100
Idrott och hälsa	4	2	2	15,00	100	12,50	100	17,50	100
Matematik	10	6	6	5,50	50	7,50	50	4,17	50
Moderna språk, språkval									
Modersmål									
Musik									
Biologi	10	5	5	8,50	60	12	100	5,00	60
Fysik	3	1	2	6,67	67	10	100	5,00	50
Kemi	2	1	1	11,37	100	10	100	12,75	100
Geografi	9	4	5	10,83	89	11,87	100	10,00	80
Historia	4	2	2	7,50	75	5,00	50	10,00	100
Religionskunskap	4	2	2	12,50	100	15,00	100	10,00	100
Samhällskunskap	10	4	6	11,50	100	11,88	100	11,25	100
Slöjd	7	3	4	9,64	86	10,00	100	9,38	75
Svenska	4	2	2	5,63	50	11,25	100	0	0

Svenska som andraspråk	9	4	5	5,55	55	5,00	50	6,00	60
Teknik	4	3	1	5,00	50	6,67	67	0	0

Tabell 21. Nyckeltal Individuella programmen

	IMSPR ³	IMPREP ⁴
Studerar antal dagar per vecka	5	5
Antal ämnen	10	11
Antal elever början ht-17	7	7
Antal elever slutet vt-18	9	4
Antal flickor	5	2
Antal pojkar	4	2
Antal godkända betyg ht-11	18	7
Antal godkända betyg vt-18	31	24
Antal satta betyg på grundskolenivå	31	24
Antal satta betyg på gymnasienivå	0	0
Arbetar antal dagar per vecka	5	5
Till nationellt program	0	0

I de teoretiska ämnena har arbetsinsatsen varit mycket god. Det är en mycket motiverad grupp på lektionerna. Det som gör att man inte når betygsmål är brister i förkunskaper efter svenska mått från skola i hemlandet eller otillräcklig närvaro allmänt sett för både IMSPR och IMPRE. De svåraste ämnena är engelska och matematik samt SVA för andraspråkseleverna.

De kritiska punkterna i undervisningen är att eleverna har låg eller ingen skolbakgrund tidigare i hemlandet och att eleverna inte har haft kontakt med engelska språket i kulturen man kommer ifrån och ingen eller väldigt lite undervisning i engelska. I matematik är det brist på undervisningstid före IM och kunskapsluckor beroende på särskilda svårigheter i ämnet.

Skillnaden på resultaten mellan pojkar – flickor varierar från ämne till ämne. I de ämnen som bägge könen läst har flickorna högre procenttal i tre ämnen och pojkarna i tre. I två ämnen är skillnaden ringa.

³ Språkintröduktion är till för ungdomar som nyss har kommit till Sverige. Utbildningen har fokus på svenska språket för att eleven ska kunna gå vidare till något annat program i gymnasieskolan, eller till annan utbildning.

⁴ Preparandutbildningen riktar sig mot elever som behöver fler godkända betyg för att kunna börja på ett nationellt yrkesprogram eller högskoleförberedande program. Utbildningen utformas för varje enskild elev och ska pågå i högst ett år.

Det som påverkar resultaten och måluppfyllelsen är tillgången till Studiehandledare och studiero. Elevens motivation och mer tid på de ämnen som är viktigast för dem, ex. SVA och matematik, gör att man kommer närmare målen eller når dem där. Vi har försökt att prioritera personlig hjälp eftersom lärarna ser att det är så viktigt för studieresultaten. Dessutom ökar det den sociala kontakten och elevens känsla av engagemang hos lärarna vilket ökar studiemotivationen. Vad skolan inte har lyckats med är att påverka närvaron i vissa fall, men det finns orsaker där kontakter med elever, stödboende eller föräldrar, har behövt andra insatser än vad lärare kunnat tillse. Skolan har haft anpassningar/extra anpassningar genom att man har placerat elever enskilt och gett extra mycket personligt stöd efter skolans grundresurser alltefter vad behovet varit för tillfället. Justering av de Individuella studieplanerna har genomförts allt eftersom mål uppnås eller frånvaro ändrat förutsättningarna. En ökad kontakt med elevhälsoteamet skulle kunna ge en ytterligare möjlighet för eleverna att nå målen.

Gymnasieskolan

Tabell 22. Betyg gymnasiet

		2016	2017	2018
Betygspoäng efter avslutad gymnasieutbildning, högskoleförberedande program hemkommunen	Bollebygd	14,3	14,7	
	Riket	14,6	14,8	
Betygspoäng efter avslutad gymnasieutbildning, yrkesprogram hemkommunen	Bollebygd	14,1	13,7	
	Riket	13	13,1	
Gymnasieelever med examen eller studiebevis inom 3 år, hemkommun, andel (%)	Bollebygd	72,2	68,3	
	Riket	71,4	71,9	
Gymnasieelever med examen eller studiebevis inom 4 år, hemkommun, andel (%)	Bollebygd	80	82,5	
	Riket	78,6	78,5	
Gymnasieelever med examen inom 3 år, hemkommunen, andel (%)	Bollebygd	68	63,4	
	Riket	65,2	66	
Gymnasieelever som uppnått grundläggande behörighet till universitetet	Bollebygd	53,6	47,5	

och högskola inom 3 år, hemkommunen, andel (%)	Riket	53,6	54,3	
------------------------------------------------	-------	------	------	--

Tabell 23. Antal gymnasieelever

Gymnasieelever	Antal gymnasieelever	Egen regi	Gy-sär	Totalt	Varav Såld
	312	12	5	329	0

Bollebygds kommun följer upp eleverna genom att titta på vilken skola de går i, om de klarar sin skolgång, blir uppflyttade till nästa åk, samt hur många år de tar på sig för att få examen. Av de 92 elever som gick ut åk 2 vt 18, har 89 börjat åk 3 på sina gymnasieskolor. 3 elever går om åk 2. Av de 89 elever som började åk 3 i augusti har 7 st. gått om åk 1 eller 2 tidigare år. 81 elever gick ut åk 3 vt 18. Av de 81 eleverna har 2 st. gått om åk 1 eller 2.

I år har 105 elever slutat i åk 9. 115 elever har börjat åk 1 på gymnasiet. 9 elever börjar om i åk 1, eller har kompletterat från IM. 1 elev har flyttat in i kommunen.

Vart börjar då Bollebygds kommuns ungdomar efter årskurs 9?

Tabell 24. Antal elever placerad hos annan huvudman

Gymnasieskola	2018	2017	2016
Almåsskolan, Borås	8	9	10
Alströmergymnasiet, Alingsås	0	2	2
Aranäsgymnasiet, Göteborg	0	1	0
Burgårdens gymnasieskola, Göteborg	1	0	0
Bäckängskolan, Borås	23	19	6
Drottning Blankas gymnasieskola, Borås	1	4	3
Ester Mosessons, Göteborg	0	0	1
Hermods, Göteborg	0	4	0
Hulebäcksgymnasiet, Härryda	28	26	20
Hvitfeldska, Göteborg	0	0	1
Ingrid Segerstedt, Göteborg	0	0	1
Jensen, Göteborg	0	1	0
Katrinelundsgymnasiet, Göteborg	1	0	2
Kitas gymnasieskola, Göteborg	1	0	1
Korrespondensgymnasiet, Torsås	0	2	1
Krokslättsgymnasiet	0	1	0
Lerums gymnasieskola, Lerum	1	0	0
Ljud och bildskolan, Borås	0	4	7
Ljud och bildskolan, Göteborg	0	2	0
Luspengymnasiet, Storuman	0	1	0
Mikael Eliassons gymnasium, Göteborg	0	2	0
Munkagårdsgymnasiet, Tvååker	0	0	1
Nyköpings gymnasium, Nyköping	0	0	1
Peab, Göteborg	0	1	1
Praktiska gymnasiet, Borås	3	2	1
Plusgymnasiet, Göteborg	0	0	1
Realgymnasiet	1	0	4
Ridgymnasiet, Kungsbacka	0	0	1
Rytmus, Göteborg	0	1	2
Sandra Jönköping	0	0	1
Schillerska, Göteborg	0	1	0
Sigrid Rudebeck, Göteborg	1	0	0
SKF Tekniska gymnasium, Göteborg	0	1	0
Strömmaskolan, Sätilla	2	0	0
Sven Erikssongymnasiet, Borås	9	13	11
Svenljunga Naturbruksgymnasium	0	3	0
Thorégruppen, Göteborg	0	2	0
Viskastrandgymnasiet, Borås	23	17	15
Ännu ej registrerade	10		

Vuxenutbildningen

Vuxenutbildning innefattar kurser på grundläggande eller gymnasial nivå samt SFI (Svenska För Invandrare) och Särvox. Bollebygds kommun erbjuder i samarbete med, i första hand Borås kommun, vuxenutbildning. Man har dock möjlighet att läsa på det ställe som man anser vara bäst för individen. Det betyder att

Bollebygds kommun har studerande i många av våra kranskommuner. Vi registrerar de ansökningar som kommer in till kommunen och prioriterar efter de riktlinjer, som nämnden beslutat, där man tittar på tidigare utbildning, mål med studierna, behörighetskomplettering mm.

Bollebygds kommun ingår i en statlig satsning, Boråsregionens vuxenutbildning BR-vux, för att kommunens invånare ska kunna få möjlighet gå en avgiftsfri yrkesutbildning. Fram till den 4 september 2018 har 87 personer sökt en eller flera kurser på Vuxenutbildningen. De flesta ansökningarna har beviljats. 16 av dem läser SFI i olika stadier. 10 läser grundskolekurser.

93 ansökningar till gymnasiestudier har gjorts, varav 6 till BR-vux:s (Boråsregionens vuxenutbildning) yrkesutbildningar.

10 av gymnasieansökningarna gäller längre yrkesutbildningar på 1000p eller mer medan de flesta ansökningarna till gymnasiestudier gäller komplettering av gymnasiebetyg för att kunna söka till fortsatta studier på högskola eller universitet.

Utvecklingsområden

Behovet av att utveckla arbetet med elever i behov av stöd är stort. I detta ingår utvecklingsområdet att utbilda npf-coacher på varje skola. Någon skola behöver se över dokumentationen för stödinsatser.

Läsförståelsen hos eleverna. Ett fortsatt arbete som startat utifrån Läsllyftet som genomfördes läsåret 2016/2017.

Stödja eleverna i matematik som har svårigheter i grunderna så som taluppfattning.

Sätta fokus på och öka skolnärvaron. Detta görs inom projektet Plug Innan.

Inom projektet "En skola för alla" skapa rutiner för övergången mellan grundskolan och gymnasieskolan, så att alla elever ska kunna fullfölja sina studier.

Kommunen har få elever i särskolan samtliga är integrerade. Skolformen är så gott som osynlig i enheternas systematiska kvalitetsarbete. Huvudmannen har för avsikt att särskilt följa upp att grundsärskolans kursplan ligger till grund för undervisningen. Att undervisningen planeras efter kursplanen och att lärarna har kunskap och får kompetensutveckling om grundsärskolans kursplan.

Digitaliseringen är ett utvecklingsområde som kräver tid för implementering av kursplanen.

För att följa upp alla ämnen behöver några skolor utveckla lärandematriser i alla ämnen.

En tillgänglig elevhälsa med regelbundna möten som schemalagts och där alla arbetar gemensam runt eleven/gruppen.

Mål 5

Alla barn ska ha tillgång till en förskola där verksamheten är lärorik.

Hur ska målet nås

Verksamheten i Bollebygds förskolor ska vila på vetenskaplig grund och beprövad erfarenhet samt ha sin utgångspunkt i styrdokumentet. Påvisbar betydelse för framgångsrikt arbete i verksamheterna är att skapa goda relationer och ha höga förväntningar mellan vuxna och barn. Förskolläraren ska ha god förmåga att fokusera på vad, som är väsentligt i undervisningen. Förskollärarens kompetens, förmåga och engagemang är de undervisningsrelaterade faktorer som i högsta grad påverkar resultatet.

Förskolläraren skapar förutsättningar för barns lärande samt har vetskapen om

hur detta ska kunna utvecklas. Förskolläraren ska förstå barnets meningsskapande genom att tolka hur världen ter sig utifrån det enskilda barnets perspektiv. Förskolan ska under dagen ha en struktur där verksamheten växlar mellan individ- och gruppnivå för att kunna påverka barnet i lärandet. Alla barn i Bollebygds kommun ska ha tillgång till en förskola där verksamheten är lärrik.

Det är av vikt att man har en undervisningsmiljö, som stödjer och strukturerar barns lärande och utveckling. En miljö där förskolläraren leder kunskapsutvecklingen, skapar delaktighet och utmanar och stimulerar genom att variera undervisningen och sätta mål och förväntningar lite bortom kunskaps horisonten. Ett av verktygen för undervisningen är den digitala miljön, som behöver lyftas fram och användas strategiskt.

Insatser

Genom att ge Bollebygds kommun och förskolechefer stöd i det systematiska kvalitetsarbetet har samtliga förskolor gått in i projektet med att utbilda språk-, läs- och skrivutvecklare, vilka är viktiga resurser i att främja alla barns språk- och kunskapsutveckling. Utbildningen hålls av Nationellt centrum för språk-, läs- och skrivutveckling (NCS) och pågår under 2018.

Dokumentgranskning av avdelningarnas systematiska kvalitetsarbete med särskilt fokus på uppföljning, utvärdering och analys där förskollärarens undervisningsmetoder och barns läroprocesser redovisas.

Utvärdering och uppföljningar för förskolornas förutsättningar att bedriva undervisning med en hög kvalitet utifrån:

- Andel legitimerade förskollärare
- Barngruppernas storlek
- Barn per årsarbetare
- Barn per förskollärare

Prognos för måluppfyllelse

Målet kommer att nås

Uppföljning, utvärdering och analys

Språket är grunden, inte bara till lärandet utan bidrar också till barns utveckling inom bland annat social kompetens och identitetsskapande. I avdelningarnas systematiska kvalitetsarbete framkommer det att man har arbetat mycket med boksamtal. Förskolorna har fokuserat på att ha en struktur på läsningen, när den sker och var den sker. Vilken miljö som barnen sitter och lyssnar på sagan spelar roll anser pedagogerna. Man har utformat miljön på avdelningarna så att den är inbjudande och lärorik för barnen. Avdelningarna beskriver i sitt systematiska kvalitetsarbete att det är viktigt att barnen känner sig trygga med den miljön som erbjuds. Att läsa tillsammans bidrar till både egna och gemensamma tolkningar av den lästa texten. Dessa tolkningar väcker tankar och känslor som på så sätt ger form till ett boksamtal. Boksamtal går ut på att argumentera, diskutera, reflektera och inte bara berätta saker för varandra. Chambers (1993) anser att boksamtalen ger tillfälle till reflektion över boken som lästs. Att upptäcka stilmedel, strukturer och berättarkonventioner bidrar till utveckling och påverkan av läsförståelsen. Boksamtal innebär att både barn och vuxna bidrar med sina egna tankar och intryck, detta gör att de tillsammans skapar något större än vad som sker i den enskilda läsningen. Tillsammans skapar de en rikare innebörd, större förståelse och nya insikter av boken som lästs, vilket inte skulle skett på egen hand.

Förskolorna beskriver i sitt systematiska kvalitetsarbete att språk och lärande hänger oupplösligt samman liksom språk och identitetsutveckling. Förskolan ska lägga stor vikt vid att stimulera varje barns språkutveckling och uppmuntra och ta till vara barnets nyfikenhet och intresse för den skriftspråkliga världen. Barn med utländsk bakgrund som utvecklar sitt modersmål får bättre möjligheter att lära sig svenska och även utveckla kunskaper inom andra områden. Av skollagen framgår att förskolan ska medverka till att barn med annat modersmål än svenska får möjlighet att utveckla både det svenska språket och sitt modersmål. Detta görs genom att använda en app som kan översätta flera barnböcker till andra språk.

Genom att höra boken på svenska och sedan höra samma bok på ett annat språk väcker en nyfikenhet hos barnen. Pedagogerna beskriver att barnen är aktiva och ta del av andra språk än svenska. Två avdelningar har bjudit in vårdnadshavare att komma och läsa på arabiska, vilket har varit mycket uppskattat av både barn och personal.

På några av kommunens förskolor finns en pedagogista som bidrar till det kollegiala lärandet genom handledning i det systematiska kvalitetsarbetets grunder och det har ökat kvalitén i verksamheten.

Att arbeta utifrån ett projektinriktat arbetssätt där man har växlat mellan olika uttryck och arbetssätt har varit gynnsamt för barns lärprocesser. Barnen har arbetat med estetiska uttryck i form av att de har målat samtidigt som de har pratat om hur ögat upplever olika färger. Man har använt litteratur kopplad till projektet. Man har gjort experiment och utforskat med hjälp av olika material. Man har arbetat med digitala verktyg tillsammans med barnen och provat på ex GreenScreen och IMotion för att dokumentera projektet. Genom att använda olika uttrycksformer och verktyg ges barnen bättre förutsättningar att utveckla sina arbetsteorier.

Normkritiskt arbetssätt har förändrat pedagogernas förhållningssätt kring bemötande av barnen.

Måltidspedagogik som metod för barns lärande anser några förskolor har varit gynnsamt.

Barnen lär sig om processen från jord till bord genom att de på våren odlar i sin odlingsträdgård och pratar om vad växer behöver för att växa. De får delaktighet och inflytande genom att bestämma vad de vill odla och att de är med i hela odlingsprocessen. På hösten skördar de det de odlat och tillagar och äter det de odlat. Att använda odling som ett verktyg för att uppnå de prioriterade målen och koppla värdegrundsarbete till det som odlas, har varit en bra undervisningsmetod.

En förskola beskriver att de använde sig av en hand-docka som förmedlade till barnen vikten av att ta hand om det vi odlar och hur vi ska ta hand om det. På så sätt lär sig barnen om att värna om vår miljö och det som växer.

Att skapa trygga relationer genom leken är en gynnsam metod. Att vara närvarande i barnens lek gör att man också upptäcker barn som inte knäckt lekkoden, när det uppstår konflikter. Framförallt är det viktigt att vara en närvarande pedagog för att upptäcka lärtillfällen och ta tillvara på dessa genom att ställa utmanande frågor. Förutsättningarna påverkar dock möjligheten att bedriva ett arbete med hög kvalitet, då grupperna är alltför stora.

Tabell 25. Volym och kvalitetstal förskolan

Jan – Aug 2018	Antal barn per förskollärare	Antal barn per grupp	Antal barn per årsarbetare	Andel (%) förskollärare
Enheternas siffror				
Ekdalens förskola	10	20	6,6	66 %
Söråns förskola	8,9	20	5,7	64 %
Krokdals förskola	8	20	6,3	75 %
Eriksgårdens förskola	12	20	6,0	55 %
Odensgårdens förskola	11,4	20	6,6	58 %
Nya Slättängsgårdens förskola	8	18,6	5,8	78 %

Utvecklingsområden

Fortsatt satsning på språk-, läs- och skrivutvecklare på våra förskolor. Detta för att möta den nya läroplanen för förskolan som träder i kraft 1 juli 2019 (SKOLFS 2018:50)

Implementering av den nya läroplanen för förskolan. Enheterna behöver tillse att skapa förutsättningar för det systematiska kvalitetsarbetet genom pedagogisk reflektionstid. Skapa samsyn och medvetenhet kring undervisningsbegreppet och vad det innebär för förskolan.

Utveckla barnkonferenser till barnhälsomöten för att utveckla det förebyggande arbetssättet tillsammans med pedagogerna i arbetslagen.

En förskola för alla genom tillgängliga lärmiljöer. Skapa en verksamhet utifrån de barn som finns i grupperna.

Barngruppernas storlek och sammansättning är ett utvecklingsområde på flera plan. Fler lokaler behövs för att kunna möta upp behovet av förskoleplatser samt för att ge förskolecheferna organisatoriska förutsättningar att för förskolechefer att organisera grupperna för en lämplig storlek och sammansättning med hänsyn tagen till bl.a. barnens åldrar.

Mål 6

Alla elever i fritidshemmet ska ha tillgång till en verksamhet där deras utveckling och lärande stimuleras samt erbjuder dem en meningsfull fritid och rekreation.

Hur ska målet nås

Undervisningen i fritidshemmet kompletterar förskoleklassen och skolan genom att lärandet i högre grad ska vara situationsstyrt och upplevelsebaserat och utgå från elevernas behov, intressen och initiativ. Betydelsefulla inslag i undervisningen ska vara lek, rörelse och skapande med estetiska uttrycksformer samt utforskande och praktiska arbetssätt för att främja elevernas fantasi, inlevelse och samarbetsförmåga. Undervisningen i fritidshemmet kompletterar även genom att erbjuda eleverna rekreation och vila för hälsa och välbefinnande.

Verksamheten i Bollebygds fritidshem ska vila på vetenskaplig grund och beprövad erfarenhet samt ha sin utgångspunkt i styrdokumentet. Påvisbar betydelse för framgångsrikt arbete i verksamheterna är att skapa goda relationer och ha höga förväntningar mellan vuxna och elever. Pedagogerna på fritidshemmen ska ha god förmåga att fokusera på vad, som är väsentligt i undervisningen och att eleven ges regelbunden återkoppling. Pedagogernas kompetens, förmåga och engagemang är de undervisningsrelaterade faktorer som i högsta grad påverkar resultatet.

Det är av vikt att man har en undervisningsmiljö, som stödjer och strukturerar elevens lärande och utveckling. En miljö där pedagogerna leder kunskapsutvecklingen, skapar delaktighet och utmanar och stimulerar genom att variera undervisningen och sätta mål och förväntningar lite bortom kunskapshorisonten.

Insatser

- Ett övergripande målfokus har varit relationer. Det handlar både om att ge eleverna förutsättningar att skapa goda och varaktiga relationer med varandra samt möjlighet för varje elev att skapa trygga relationer med vuxna.
- Fritidshemmen har erbjudit varierade inslag av fysisk aktivitet.
- Pedagogiska planeringar då man sett att eleverna har lättare att komma igång med aktiviteter då pedagogerna har god planering för verksamheten. Det ökar också arbetsroen på fritidshemmet då eleverna vet vad som kommer hända.
- Fritidshemmen har utvecklat den fria leken, vilket är ett redskap för att stärka lärande på sikt. Leken är viktig för utvecklingen och stimulerar fantasi, inlevelse och kommunikationsförmåga. Leken utvecklar också förmågan att samarbeta, lösa problem, uttrycka och bearbeta känslor och erfarenheter.
- Aktivitetstavla vilket inger trygghet för både elever och vårdnadshavare.
- Fritidsmöten där eleverna får göra sin röst hörd genom att bland annat ge förslag på aktiviteter på fritidshemmen.

Prognos för måluppfyllelse

Målet kommer att uppnås.

Uppföljning, utvärdering och analys

Tabell 26. Personaltäthet och utbildning

Variabler	Bollebygdskolan	Örelundskolan	Töllsjöskolan
Personaltäthet, antal elever per anställd	12,7	11	13,4
Personaltäthet, antal elever per årsarbetare	18,4	15,3	17
Antal lärare mot fritidshem	4	0	0
Antal fritidspedagoger	3	0	0
Antal årsarbetare med ped. högskoleutb.	7	2	2
Anställda, antal årsarbetare	15,25	4,3	5,5
Elevgrupp, antal elever per avdelning	56	33	31,3
Andel (%) pojkar per grupp	50 %	56 %	49 %

Tabell 27. Enkät fritidshem

Utvärdering görs regelbundet under året. Här redovisas resultatet för v. 23-23 alt. 45-46	Instämmer helt	Varken ja eller nej	Instämmer inte alls
Jag lär mig nya saker på fritids	57 %	35 %	8 %
Jag har kompisar på fritids	89 %	11 %	0 %
Jag är en bra kompis	84 %	15 %	1 %
Jag får vara med och dokumentera vad vi gör på fritids	37 %	40 %	23 %
Jag kan använda iPad som redskap för att lära mig nya saker	71 %	22 %	7 %
Jag får möjlighet att återhämta mina krafter på fritids	64 %	25 %	8 %

Andelen elever på fritidshemmet, som anser att de lär sig nya saker, har ökat sedan senaste mätningen. Fritidshemmen ser att arbetet med relationsskapande har gett resultat och att barnen har blivit tryggare i gruppen samt har utvecklat en vi-känsla. Det säger också svaren på enkäten där 0 % av eleverna svarar att de inte har en kompis. Pedagogerna kan se att eleverna leker och grupperar sig bättre utifrån intressen och inte bara efter bästisen. Eleverna deltar i de aktiviteter som erbjuds och vågar prova nya saker. Pedagogerna upplever att barnen stannar längre i aktiviteter än tidigare vilket också skapar ett lugn i grupperna.

Frågan om att få vara med och dokumentera samt visar på ett lågt resultat, vilket kan ha att göra med att fritidshemmen ännu inte har jobbat med iPads medvetet. Det är också ett mål för fritidshemmen under hösten.

Utvecklingsområden

Fortsätta forma lärandemiljön utifrån fritidshemmets styrdokument så att en hög kvalitet möjliggörs i verksamheten. Där bl.a. den pedagogiska dokumentationen behöver utvecklas och att göra eleverna delaktiga i den processen.

Fritidshemmets arbete som ett komplement till skolan behöver lyftas fram.

Utveckla arbetet för elever i behov av stöd genom bl.a utbildning inom NPF för alla pedagoger.

Digitaliseringen är en del av undervisningen i fritidshemmet som behöver utvecklas.

Systematiskt kvalitetsarbete är ett gemensamt utvecklingsområde för ökad likvärdighet inom kommunens fritidshem i det arbetet kan den gemensamma elevenkäten vara ett bra verktyg.

Mål 7

Kommunen ska tillse att det finns tillgång till familjehem, hem för vård och boende och stödboende i egen regi.

Hur ska målet nås

Genom att säkra kompetensen och resurser inom verksamheten individ och familjeomsorg skall förutsättningar att nå målet finnas och bibehållas.

Verksamheten skall under 2018 se över strategier och behov för att kunna säkerställa tillgången.

Insatser

Det finns nu två handläggare i IFOs myndighetsteam Barn som arbetar med familjehem. Båda handläggarna har fått utbildning i Nya Kälvesten som är en intervjumetod för att utreda hållbarheten av familjehemsföräldrarna. En av handläggarna har även genomgått en utbildning gällande tillförordnad vårdnadshavare under våren.

En folder har skapats det beskrivs vad det innebär att vara ett familjehem.

IFOs myndighetsteam Barn arbetar mycket på att rekrytera familjehem via olika medier. Nu finns även möjligheten att få extern metodhandledning för att kvalitetssäkra arbetet i komplexa ärenden.

Stödboendets verksamhet för ensamkommande flyktingbarn har fortsatt. I maj månad tog Bildnings- och omsorgsnämnden beslutet att bevilja fortsatta insatser för asylsökande ungdomar som har fyllt 18 år, under förutsättning att de går i skolan och sköter sin skolgång. Kommunen vill med detta beslut främja ungdomarnas möjligheter att fortsätta sin skolgång och behålla tryggheten i den kommun där de är förankrade. Detta i enlighet med regeringens direktiv och riktade statsbidrag. Av beslutet framgår att insatserna ska beviljas enligt 4 kap 2 § socialtjänstlagen, då målgruppen egentligen inte är berättigade insatser enligt socialtjänstlagen då de kan få sina behov tillgodosedda genom migrationsverket vad gäller boende och ekonomi. Beslutet gäller till och med den 31 december 2018. Två av stödboendets placeringar är beviljade insatser enligt nämndens principbeslut.

Prognos för måluppfyllelse

Kommer delvis att uppfyllas.

Uppföljning, utvärdering och analys

På IFOs myndighetsteam har den ena handläggartjänsten stått under rekrytering under större delen av våren. Insatserna har därför inte fortlöpt enligt plan och därför är det svårt att göra en utvärdering. Man uppvisar emellertid en minskad kostnad för familjehemsplaceringarna.

Handläggarna upplever att det är lättare att påverka och utveckla handledningen till familjehemmet då det inte längre finns en tredje part. Hur de placerade barnen upplever situationen lyfts i årsrapporten.

Inom verksamheten Stödboende är det nu två av fyra lägenheter som utnyttjas för ensamkommande flyktingbarn. Övriga två är upptagna av personer med andra behov. Under första halvan av 2018 har Stödboendet haft fyra inskrivna ungdomar. Inga nya ärendet har tillkommit under första halvan av året som är aktuella för inskrivning i stödboendet.

Bollebygds stödboende finansieras helt av de statliga ersättningar som mottagandet av ensamkommande barn och unga genererar. Fram till årsskiftet

2018/2019 finns det ekonomiska medel för att bedriva stödboendets verksamhet. Dessa medel utgörs främst av eftersökningar av statsbidrag för målgruppen, för åren 2016-2017, men som betalas ut till kommunen under 2018. Därefter finns det inga fler eftersökningar att göra och de dygnsschabloner som kommunen får in är inte tillräckliga för att bekosta stödboendets verksamhet. Två av platserna är belagda, med anledning av nämndens beslut om att bevilja asylsökande ensamkommande ungdomar som har fyllt 18 år fortsatta insatser enligt 4 kap 2 §, ett beslut som gäller fram till årsskiftet.

Med en prognos som visar ett stadigt sjunkande antal ensamkommande barn och unga som söker asyl i Sverige och som kommunen har ansvar, har verksamheten under våren påbörjat en process där frågan om nedläggning av stödboendet hanteras. Den processen kommer att fortsätta under hösten 2018 då beslut kommer att tas om verksamhetens framtid.

3.1.3 Åldrande med livskvalitet

Mål 8

Äldre ska kunna åldras med bibehållet oberoende.

– Utveckla förutsättningarna för ett gott åldrande med god hälsa. Andelen äldre ökar och fler än någonsin får uppleva hundraårsdagen. Det finns goda belägg för att hälsofrämjande aktiviteter sent i livet ger goda positiva effekter på äldres möjligheter att bevara sin goda hälsa.

Hur ska målet nås

Socialtjänstlagen styr äldreomsorgens verksamheter. Här ingår sedan 1 januari 2011 en nationell värdegrund för äldreomsorgen (5 kap. 4 § SoL). Den säger att arbetet inom äldreomsorgen ska inriktas på att äldre personer får leva ett värdigt liv och känna välbefinnande. Där finns också en bestämmelse, som säger att äldre personer ska, så långt det är möjligt, kunna välja när och hur stöd och hjälp i boendet och annan lättåtkomlig service ska ges (5 kap. 5 § SoL).

Under 2016 och 2017 har flera chefer och handläggare gått en endagsutbildning i IBIC (Individens behov i centrum). Det är ett strukturerat och systematiskt

arbetssätt som socialstyrelsen utformat utifrån evidensbaserad teori och praktik. IBIC syftar till att individen får sina behov beskrivna på ett likvärdigt sätt i hela landet och att individen får möjlighet att stärka sina egna resurser avseende delaktighet i genomförande av aktiviteter. IBIC ger även ett stöd i samtal med anhöriga för att beskriva deras situation och behov av stöd.

I praktiken innebär det att den enskildes biståndsbeslut fokuserar på vilka behov som faktiskt föreligger samt vilka mål den enskilde vill uppnå med hjälp av insatser från kommunen. Systematiken i arbetssättet innebär att det vid uppföljningen finns bevis på om metoderna som använts för att nå den enskildes mål har fungerat. Systematiken ökar delaktighet och aktivitet för den enskilde.

För den enskilde innebär det nya arbetssättet större möjligheter att bibehålla funktioner, ökade möjligheter att påverka hur det stöd som de beviljats ska genomföras och i högre grad möjlighet till insyn och förståelse för processen från ansökan till utförande när både beslut och genomförandeplan blir tydligare.

IBIC leder till bibehållet oberoende genom en väl genomarbetad och strukturerad behovsanalys. Ju mer den enskilde kan utföra på egen hand desto högre blir bibehållande av funktioner och därmed oberoende. Därför blir ett större inflytande i hur hjälpen ska ges, i vilka moment, av vikt för bibehållet oberoende.

Under våren 2017 genomförde socialstyrelsen en enkätundersökning, som gick ut till alla personer som fyllt 65 år och hade hemtjänst i ordinärt boende eller bodde på boende på särskilt boende. Resultatet presenterades i en rapport, "Så tycker de äldre om äldreomsorgen 2017". En del av enkäten handlade just om brukarens möjlighet att påverka utförandet av hjälpen, om möjligheterna att välja tid för insatsen och huruvida handläggarens beslut är anpassat efter behovet.

Tabell 28. Enkät äldreomsorgen 2017 Bollebygd

		Särskilt boende	Hemtjänst
Brukar personalen ta hänsyn till dina åsikter och önskemål om hur hjälpen ska utföras?	<i>% jakande svar:</i>	89%	85%
Brukar du kunna påverka vid vilka tider som du får hjälp? T. ex tid för att duscha/bada, gå och lägga sig etc.	<i>% jakande svar:</i>	58%	57%
Är handläggarens beslut anpassat efter dina behov?	<i>% jakande svar:</i>	-	75%

Siffrorna från enkäten är värden som indikerar hur IBIC kan komma att påverka kvalitén i verksamheterna under de närmast kommande åren. IBIC ska införas i hela verksamhetsområdet äldreomsorg och införandets olika faser är utsträckta från 2017-2020.

Enligt Socialstyrelsen⁵ kommer var tredje svensk att vara över 60 år 2025. Kostnaderna för äldreomsorgen kommer att öka. Alla äldre har inte lika goda möjligheter till god hälsa. Det är aldrig för sent att främja god hälsa med förebyggande insatser.

Hälsa är ett tillstånd av fysiskt, psykisk och socialt välbefinnande och inte bara frånvaro av sjukdom eller skada (WHO 1948). Det är känt att en känsla av sammanhang (KASAM) har stor betydelse för hur människor mår⁶. För att få en känsla av sammanhang behövs följande tre komponenter: begriplighet, hanterbarhet och meningsfullhet. Det betyder att den enskilde behöver förstå en situation för att kunna hantera den och därmed kan den bli meningsfull. Med åldrandet förloras kontexter som för många anses självklara såsom en arbetsplats, vänner och familj. Pensionering från arbetslivet kan vara svårt ur ett socialt perspektiv, med stigande ålder försvinner gamla vänner och kontakten med eventuell familj kan bli svårare att upprätthålla. Den äldre kan behöva stöd och hjälp med att hitta tillbaka till ett sammanhang och för hen meningsfulla

⁵ www.kunskapsguiden.se

⁶ Planera för mirakel (Westlund & Sjölund 2008)

aktiviteter. Det är viktigt att här beakta olikheter mellan människor och intressera sig för den enskildes behov, förmågor och intresseområde.

Tabell 29. Ur Socialstyrelsens enkät "Så tycker de äldre om äldreomsorgen 2017"

		Särskilt boende	Hemtjänst	
Besväras du av ensamhet?	%Ja, ofta	7%	Kvinnor	9%
			Män	15%
Hur bedömer du ditt allmänna hälsotillstånd?	% Ganska gott/mycket gott	34%	Kvinnor	32%
			Män	29%
Hur nöjd eller missnöjd är du med de aktiviteter som erbjuds på ditt äldreboende?	% Mycket nöjd/Ganska nöjd	74%	-	-

(Brukarenkäten för äldreboende har färre än 30 svarande och resultatet redovisas endast i totalt värde).

Insatser

Inom äldreomsorgen har personalen fått i uppdrag att enskilt reflektera över hur de kan arbeta för att öka delaktigheten för brukarna i det dagliga livet.

Reflektioner kring detta återkommer i många olika sammanhang såsom verksamhetsmöten, individuella samtal etc. för att öka medvetenheten hos personalen.

Fallförebyggande åtgärder tas upp i aktuella fall på team-möten en gång per månad.

Utbildning på området psykisk ohälsa hos äldre har givits ett antal personal för spridning till övrig personal på APT.

Kulturombudens roll har utvecklats bland annat genom att de är deltagare i husmöten en gång per kvartal varvid de tar upp och lyssnar in vilka aktiviteter de boende önskar sig. De aktiviteter som man kommer överens om planeras sedan i ett årshjul. Utöver större arrangemang så som olika utflykter så anordnas spontana aktiviteter av omvårdnadspersonalen några gånger per vecka. Härtill räknas inte aktiviteter som genomförs i samarbete med trygghetsvärden/träffpunkten in utan dessa kommer utöver för brukare som bor på äldreboendet.

Ökad användning av kvalitetsregistret Senior Alert⁷ vilket underlättar att hitta åtgärderplaner för till exempel fall. Från personalens sida är en ökad följsamhet av dessa planer naturligtvis en bidragande faktor till ökat oberoende för de äldre då detta bevisligen minskar fallen.

Inom hemsjukvården och korttidsenheten har personalen fått gå diverse utbildningar på området. Rehabpersonal håller regelbundet utbildning för omvårdnadspersonalen hur de ska förhålla sig, både fysiskt och psykiskt, i hur de kan hjälpa en patient att bibehålla så mycket självständighet som möjligt. Regelbundna träffar där etik och värdegrund diskuteras hålls flera gånger per år. Den legitimerade personalen träffas varje fredag morgon för att reflektera kring olika dilemman eller händelser de vill diskutera med gruppen. Omvårdnadspersonalen dokumenterar tillsammans med patienten- och/eller ihop med anhöriga hur denne vill ha det. Det kan handla om när patienten föredrar att duscha, när hen vill bli väckt osv. Allt detta i syfte att få bibehålla sitt oberoende och sina vanor och rutiner i möjligaste mån utifrån förmåga. Korttiden strävar efter att erbjuda patienterna individuellt anpassade aktiviteter. Rehabgruppen arbetar aktivt med varje patient för att stärka självständigheten. Detta märks tydligt i det egna hemmet då insatser från Rehab och sjuksköterskor gör det möjligt att få bo kvar hemma så länge patienten önskar och klarar. Inte minst lägger Hemsjukvård och korttid stor vikt vid den palliativa vården. Patienten väljer själv var hen vill befinna sig under den tiden och personalen anpassar sina insatser utifrån det valet.

Prognos för måluppfyllelse

Kommer uppfyllas delvis

Uppföljning, utvärdering och analys

⁷ Ett verktyg för att stödja vårdprevention, prevention för äldre personer som riskerar att falla, få trycksår, minska i vikt, utveckla ohälsa i munnen och/eller har problem med blåsdysfunktion

Att åldras med bibehållet oberoende är ett högt ställt mål som förutom kunskap kring vad som påverkar äldre människors självständighet och beroende av omvårdnad och omsorg även kräver stora personalresurser. Det finns inte utrymme för brukare/patienter att planera och välja fritt hur de vill ha det beviljade stödet eftersom det finns en begränsning personalmässigt.

På kunskapsområdet går det emellertid framåt då personalen fått möjlighet till kompetensutveckling på ett flertal områden såsom till exempel: sjukdomstillstånd och dess påverkan, rehabilitering, hjälpmedel och förmågan att pedagogiskt lära ut användningen av dessa, förmågan att bedöma patienters hjälpbehov samt att lyssna till vad patienten önskar, och fallprevention.

Att arbeta systematiskt med de faktorer så påverkar människors självständighet är ett framgångskoncept som syns till exempel när efterlevnaden av åtgärdsplanerna ur Senior alert ökar. Antalet fall har på äldreboendets somatiska avdelning minskat med drygt 20 fall i jämförelse med samma period förra året.

Det fortsatta utvecklingsarbetet ska leda fram till att göra de boende mer delaktiga i vad som händer på boendet. Att få tiden att räcka till den mängd av arbetsuppgifter som ska utföras är en utmaning. Det behövs en analys av uppdraget omvårdnadspersonal och frågan om vad som är kärnan i uppdraget måste besvaras för att kunna göra rätt prioriteringar.

I arbetet med att införa IBIC har en arbetsgrupp startats och som har upprättat en handlingsplan. Arbetet har dock avstannat tillfälligt på grund av både chefsbyten och byten av andra funktioner som påverkar styrgrupp och arbetsgrupp. Att införa IBIC är ett stort projekt, i flera delar, som påverkar alla inom ÄO och FN samt stödfunktioner såsom till exempel IT-kontoret och som därför är svårmanövrerat utan en stabil styrgrupp och arbetsgrupp.

3.1.4 Hållbar livsmiljö

Mål 9
Anhörigstödet ska utvecklasHur ska målet nås

Socialtjänstlagen 5 kap. 10 § behandlar stöd till anhöriga som vårdar en närstående. Nämnden ska underlätta för dem som vårdar en närstående som är långvarigt sjuk, är äldre eller funktionshindrad. Anhörigstödet ska innefatta alla socialtjänstens verksamheter och syftar till att ge stöd till anhöriga vilket ska minska psykisk och fysisk belastning för den anhörige.

Bollebygds kommun ansvarar för att upprätta planer för hur reglerna ska efterföljas i socialtjänsten och därtill även informera kommuninnevånarna samt följa upp.

I många fall så kommer socialtjänsten i kontakt med anhöriga som vårdar när de ansöker om stöd från kommunen. Det kommer bli lättare att fånga upp de personernas behov när utredningar genomförs enligt IBIC där anhöriga har en tydligare roll vid inhämtning av information om behov hos den sökande. Här synliggörs den anhöriges situation och behov av stöd.

Insatser

Inom område funktionsnedsättning är det viktigt att verksamheten alltid utgår från brukarens behov. Anhöriga kan vara viktiga som samarbetspartners, men det är brukaren som avgör i hur stor utsträckning de blir involverade. I en del fall bjuds anhöriga in till nätverksträffar, samkväm eller enskilda avstämningar till exempel för revidering av genomförandeplanen.

På äldreomsorgssidan finns två stycken Silviasjuksköterskor, dessa har speciell utbildning som ger fördjupad kompetens i demenssjukdomar, vård av personer som lider av en demenssjukdom och även stöd till anhöriga. Inom den verksamhet som ansvarar för omsorg om demenssjuka pågår ett program där

Silviasjuksköterskorna anordnar anhörigträffar för att ge handledning och utbildning till dem som vårdar en anhörig som lider av en demenssjukdom. Kommunen har en person som till del i sin tjänst arbetar som trygghetsvärd och i den andra delen som anhörigstödjare. Anhörigstödjaren anordnar, var tredje månad, träffar för anhöriga som vårdar sina anhöriga i hemmet, där de kan finna stöd och även få till sig en och annan föreläsning i relevanta ämnen. Träffarna är dock inte så välbesökta vilket kan böttna i att det är svårt för anhörigvårdarna att lämna den närstående de vårdar. Av den anledningen kommer nu anhörigstödjaren att börja med uppsökande verksamhet.

Prognos för måluppfyllelse

Kommer ej att uppfyllas.

Uppföljning, utvärdering och analys

Idag finns det inget inom funktionshinderverksamheten som kan kallas anhörigstöd eftersom verksamheten alltid utgår från brukarens behov och önskan om involvering av anhöriga. Den delen fungerar bra. Anhöriga till personer med funktionshinder är ofta aktiva i olika brukarföreningar såsom till exempel FUB där de kan finna stöd.

I en del fall finns emellertid behov av mer stöd till anhöriga vilket är svårt för verksamheterna att hantera och som ej heller ryms i verksamheternas uppdrag.

Anhörigträffarna, för anhörigvårdare som vårdar närstående personer som lider av demenssjukdom, som var planerade att hållas har inte kunnat genomföras enligt plan då en föräldraledighet kom emellan. Planen kommer återupptas under hösten.

För övrigt finns, inom äldreomsorgen, en hel del aktiviteter och träffar planerade för anhöriga, men det är lågt deltagande. En anledning till att anhörigvårdare inte kommer till träffarna eller tar med sig sin sjuke anhörige, är att anhörigvårdare inte känner sig trygga med den avlösning som kommunen erbjuder.

Anhörigstödjaren kommer därför att börja med uppsökande verksamhet för att

öka deltagandet. Det kommer bli i form av mindre träffar lokalt på olika ställen ute i kommunen. Det förmodas göra det lättare för några anhöriga om de slipper åka så långt för att komma till en träff.

I den befintliga verksamheten inom äldreomsorgen behöver kommunen ytterligare utreda hur ett ökat deltagande ska bli möjligt och varför en del anhängvårdare inte känner sig trygga med den avlösning som erbjuds från kommunens sida.

På äldreomsorgssidan finns alltså relativt mycket aktiviteter för anhöriga som vårdar en närstående i sitt hem. Kommunen saknar dock stöd för anhöriga som till exempel har en närstående som får stöd från någon verksamheterna för funktionsnedsatta. Det är ett utvecklingsområde för kommunen vilket skulle kunna täckas av till exempel en anhängkonsulent.

Det har inte upprättats några specifika planer på hur kommunen ska uppnå kraven i lagen på det här området förutom det som beskrivs ovan.

Mål 10

Antalet kulturaktiviteter i kommunen ska öka.

Hur ska målet nås

Målet hör lite ihop med civilsamhälle och föreningsmål då föreningslivet också kan ta ett större ansvar för kulturella aktiviteter i kommunen. En ökad aktivitet och samarbete med den nystartade (2017) riksteaterföreningen och kulturföreningen med kommunen som initiativtagare 2018. I samband med översyn av stödet och riktlinjerna för föreningslivet ses även stödet till kulturella föreningar över. Ökat samarbete med kultur i väst om arrangörstöd och publikutveckling.

Ökat fokus på Töllsjö Filialbibliotek som mötesplats med fler kulturella aktiviteter och möten i samband med meröppet. Ökad marknadsföring av platser i kommunen lämpade för kulturaktiviteter och ett ökat samarbete med fler arrangemang som följd tillsammans med kommunens kulturella näringar till exempel caféer, restauranger, torghandel med mera.

Insatser

Eftersom det inte tillförts några ytterligare ekonomiska medel för att nå målet så har arbetet hittills i år riktats till att i möjligaste mån delta i de delregionala projekt som pågår för att på så sätt få projekten att lägga viss verksamhet i Bollebygd.

Måluppfyllelse

Målet kommer delvis att nås

Uppföljning, utvärdering och analys

Flera av kulturprojekten kräver oftast en viss medfinansiering eller arbetsinsats, vilket är svårt att åstadkomma då resurserna har gått åt till grundverksamheten. Processen om meröppet i Töllsjö har stannat upp en aning och frågan handlar även där om finansiering. Kommunens stöttar också föreningar och kultur initiativ i möjligaste mån med de resurser som finns att tillgå, oftast i forma av anläggningar.

Utvecklingsområden

Arbetet med att ta fram en ny kulturplan har påbörjats och kommer vara i fokus under hela 2019. Vi för också livliga diskussioner internt om hur vi använder biblioteket som kulturell arena för kulturaktiviteter mm. I och med reviderade riktlinjer för stöd till föreningslivet även innefatta ett reglemente för kulturstöd.

Mål 11**Verksamheterna ska skapa en tillgänglig miljö utifrån var och ens egna möjligheter.**Bildning*Hur ska målet nås*

Värdegrundsarbetet sker överallt och hela tiden. Barn och elever ska känna sig trygga och få vara de personer, som de vill vara. De ska kunna påverka sin egen skolsituation genom delaktighet och inflytande och samtidigt utveckla förmågor för att aktivt kunna verka i demokratin.

Arbetet med värdegrunden kan inte skiljas från undervisningen. Det praktiseras av alla i det arbete som genomförs i förskolan och skolan. I klassrum, på skolgården, vid samlingen och mellanmålet. Barn och elevers individuella rättigheter ska främjas samtidigt som deras demokratiska kompetenser utvecklas i samspel med andra.

Det är förskolans och skolans uppdrag att se till att alla barn och elever, oavsett könstillhörighet, får pröva och utveckla sina förmågor och sina intressen. Alla barn och elever, oavsett kön, har också rätt till en utbildning fri från diskriminering, trakasserier och kränkande behandling.

Insatser

Anknytningspedagogik i förskolan

Likabehandlingsplan på varje enhet

Elevhälsans förebyggande arbete

Anpassningar som gör eleverna delaktiga i sin kunskapsutveckling och i sin skolmiljö

Samtliga enheter har deltagit i Skolverkets satsning *Specialpedagogik för lärande*⁸

Prognos för måluppfyllelse

Målet kommer att uppnås

⁸ [Specialpedagogik för lärande](#)

Uppföljning, utvärdering och analys

Att trygghet och trivsel är en grundförutsättning för att alla elever ska lyckas i skolan beskrivs i en mängd forskningslitteratur och forskningsstudier ex den forskningssammanställning som John Hattie publicerade 2009. Där framkommer att läraren genom sitt förhållningssätt och ledarskap i klassrummet har goda möjligheter att främja goda skolprestationer och förebygga problembeteenden genom att skapa struktur och arbetsro i klassrummet. Hattie lyfter bl.a. fram förtroendefulla relationen mellan elev och lärare, lugn och ro i klassrummet och lärarens förmåga att leda klassen och vidmakthållande av regler som faktorer som ger effekt på lärandet.

Ett fungerande lärande har grunden i tillit, respekt och trygghet hos barn och elever och i relationen till de vuxna i verksamheten. Därför är arbetet kring läroplanernas värdegrund av avgörande betydelse för att skapa en förskola och skola som främjar barns och elevers hela utveckling.

I den enkät som genomförs höst och vår kan utläsas att eleverna känner sig trygga. Det flera skolor behöver jobba vidare med är arbetsron i klassen. Det kan göras genom medveten klassrumsmöblering, arbete med elever i behov av särskilt stöd och uppdelning i grupper på fritidshemmen.

Utvecklingsområden

Fortsätta arbetet med att anpassa lärandemiljön för alla elever
Införa arbetsmetoden Elevhälsomöten⁹ (EHM) i elevhälsoteamet
Kompetensutveckling gällande neuropsykiatriska funktionsnedsättningar (NPF)
för att möjliggöra inkludering för alla elever

Omsorg

Sedan den 1 januari 2011 innehåller socialtjänstlagen en värdegrund för äldreomsorgen (5 kap. 4 § SoL) varför verksamheterna under några år har bedrivit ett värdegrundsarbete där personal träffas i reflektionsgrupper med en utbildad värdegrundsledare som leder äldreomsorgens värdegrundsarbete. Att implementera en ny värdegrund och ändra attityder är tidkrävande och mödosamt.

Området funktionshinder styrs av Lagen om särskild service (LSS 1993:387) där står bland mycket annat att verksamheten ska främja jämlika levnadsvillkor och full delaktighet i samhällslivet. Verksamheten ska vara grundad i respekt för den enskildes självbestämmande och integritet. Rättigheterna regleras även i FN:s konvention om mänskliga rättigheter. Bollebygds kommun har antagit en policy för funktionshinderfrågor och som syftar till att säkerställa att kommunen efterlever FN:s konvention om rättigheter för personer med funktionshinder. Prioriterade områden är medvetenhet och bemötande, tillgänglighet, delaktighet och samordning.

Insatser

Inom äldreomsorgen, hemsjukvården och korttiden har värdegrundsarbetet pågått under några år men är under ständig utveckling. Insatser som inom hemsjukvården och korttiden har utförts som gör att personalen där nu har en egen värdegrundsledare och därmed kan hålla egna träffar. Det underlättar för planering och gruppens egna dilemman plockas enklare upp. Som metod för att ta

⁹ [Elevhälsomöten](#)

fram ämnen används en så kallad värdegrundsdagbok där personalen skriver sådant som de vill ta upp på en värdegrundsträff. Här dokumenteras sedan det som tas upp på värdegrundsträffarna tillsammans med en handlingsplan på hur ett arbetssätt eller en attityd ska förändras

I verksamhetsområdet Funktionsnedsättning har man under första delen av året arbetat i tvärgrupper kring värdegrunds- och bemötandefrågor. Tvärgrupperna har bestått av medarbetare från daglig verksamhet, grupp- och serviceboende samt personlig assistans. Arbetet har pågått sedan 2014 och utgått från samma frågeställningar som äldreomsorgen. Under 2018 har nytt samtalsmaterial arbetats fram och grupperna har under våren haft diskussioner kring frågeställningar som bättre belyser område funktionsnedsättnings brukargrupp och de svårigheter och utmaningar som personal inom denna verksamhet ställs inför.

Genom arbetsplatsträffar och verksamhetsmöten, vardera en gång per månad, arbetas med delaktighet, bemötande och tillgänglighet. Fyra gånger per år anordnas brukarrådsmöten där önskemål tas upp av brukarna för att förbättra och stärka ovan nämnda områden för dem vi är till för.

Inom daglig verksamhet var brukarråden tidigare belagd till kvällstid och vände sig även till anhöriga. Nu är brukarråden en del av den Dagliga verksamheten och brukarnas behov och synpunkter står i centrum.

Alla verksamheterna inom funktionshinderområdet skriver och använder genomförandeplaner. Mallen för genomförandeplanen har utvecklats till en mer lättförståelig variant där onödig information har rensats bort vilket underlättar för brukaren att vara mer delaktig.

Värdegrundsfrågor från de olika grupperna är en stående punkt på varje APT för att diskussionen från de verksamhetsnära frågorna skall belysas i de egna grupperna.

Självständigheten ökar genom ett individuellt anpassat schema för våra brukare så att de kan delta i samhällslivet på lika villkor och till exempel får komma iväg på sina olika fritidssysselsättningar.

Prognos för måluppfyllelse

Målet kommer att nås

Uppföljning, utvärdering och analys

Tidsbrist både i det dagliga arbetet och på APT-möten är en stor anledning till att det går långsamt framåt. I alla verksamhetsområden är detta en stor utmaning.

För att skapa bättre förutsättningar finns planer på att särskilja APT från värdegrundsträffar och skapa ytterligare ett mötestillfälle då värdegrunden kan ta plats. Tid för dialog, diskussion och uppföljning är avgörande för att skapa högre kvalitet.

Hemsjukvården, som nyligen fått en egen värdegrundsledare, kommer göra ett omtag kring värdegrundsarbetet och ha stående tillfällen för värdegrundsträffar, där arbetet ska återupptas och utvecklas.

Värdegrundsarbetet för verksamheterna inom funktionshinder har utvecklats och fått mer kraft då man inte längre arbetar utifrån äldreomsorgens värdegrund. De insatser som genomförts har tagits emot väl hos brukarna. Verksamheterna kommer att ändra planeringen för värdegrundsträffarna och lägga dessa på planerade verksamhetsmöten för att uppnå högre närvaro.

Mål 12

Ökat samarbete med idrotts- och fritidsföreningar, byalag, pensionärsorganisationer, kyrkor och andra utvecklingsgrupper.

– *Utveckla forum för återkommande dialog.*

Hur ska målet nås

Att med flera små förändringar lyfta föreningslivets aktiviteter i kommunen och se det gemensamma värdet hos kommunens invånare genom bland annat hålla återkommande dialoger om sådana frågor som lyfts av föreningarna, där de vill känna en delaktighet och inflytande. En revidering och en indexuppräknings av stödet till föreningslivet bör införas inför årsskiftet 2018/2019.

Att arbeta för att kommunen och föreningslivet gemensamt samverkar för att få ett blomstrande civilsamhälle, där alla arbetar för medborgarnas bästa. Alla föreningar ska se det kommunala stödet som en medpart och inte som en motförhandlare. Revidering av riktlinjer för föreningsstödet inklusive pensionärsorganisationer och sociala och kulturella föreningar samt digitalisering av föreningarnas ansökningssystem prioriteras 2018.

Insatser

I syfte att lyfta föreningslivet och skapa en god relation och dialog har enheten under våren 2018 haft 7 träffar med pensionärsföreningarna, 16 träffar med idrottsföreningar och 8 träffar med kulturföreningar.

Verksamheten har också under första halvåret varit piloter för ett bokningssystem som kan byggas ut till ett föreningsadministrativt system som kommer att underlätta för föreningarna att ansöka om sina stöd samt lägga in bokningar och träningar i kommunens lokaler.

Måluppfyllelse

Målet kommer delvis att uppnås

Uppföljning, utvärdering och analys

Att medvetet öka service och dialog mot föreningslivet kan ibland vara lite krävande, speciellt om det handlar om ökade resurser. Ibland handlar det om visionsnivå och ibland om en träningstid eller liknande. Revideringen av riktlinjerna för föreningslivet pågår och det är mycket som är förlegat och behöver omarbetas i dessa. Enheten hoppas också på att de nya riktlinjerna och

digitaliseringen ska underlätta för föreningslivet och därigenom öka servicen till föreningslivet.

Utvecklingsområden

Digitalisera ansökningsförfarandet för föreningslivets stödfunktioner samt även modernisera bokningssystemet för föreningslivet. Fortsatt dialog om ”den röda tråden” med medborgaren i fokus oavsett ålder (med ett gemensamt fokus på barn och unga).

Visionsarbete tillsammans med folkhälsa och samhällsbyggnad om utvecklingen av Rinnaområdet.

3.1.5 Mål för god ekonomisk hushållning

Mål 13

All verksamhet ska så långt som möjligt bedrivas inom kommunen. Hemmaplanslösningar ska eftersträvas och ökas kontinuerligt, så att alla kommuninvånare i möjligaste mån kan erbjudas verksamhet i hemkommunen.

Hur ska målet nås

Lokalförsörjning och kompetensförsörjning är två förutsättningar för att lyckas med målet. Vid varje beslut skall alltid hemmaplanslösning övervägas och utredas.

Insatser

Kompetens förstärks i personalgrupperna inom Funktionsnedsättning för att kunna ta emot brukare med diagnoser som de inte är vana vid, och ibland ej heller har kompetens för, och som idag ofta leder till en plats i en annan kommun. I de fall insats i form av äldreomsorg erbjuds i extern regi ska av utredningen framgå vilka överväganden som har gjorts för att komma fram till att hemmaplanslösning inte är tillämplig.

Prognos för måluppfyllelse

Kommer delvis att uppnås.

Uppföljning, utvärdering och analys

Tillfälligt boende och institutionsplaceringar är insatser som köps externt eftersom behandlingshem inte bedrivs inom kommunen. Så långt det är möjligt försöker man tillgodose behovet av stöd och samtal inom kommunen med resursteamets insatser, exempelvis boendestöd eller samtalsstöd. När detta inte är tillräckligt köps behandling in. Bedömningen är att det inte finns tillräckliga insatser för målgruppen personer med missbruk och beroende. Kommunen köper idag insatser för spelmissbruk och behandlingshem för missbruk.

Idag köps platser till personer med diagnosen Autism då det varken finns kompetens eller lokaler för dem. Att kunna erbjuda boende på hemmaplan för även dessa personer skulle innebära en minskad kostnad för kommunen.

Alla som har beviljats Daglig verksamhet under första halvan av året har blivit erbjuden plats i kommunens egen verksamhet. Flexibiliteten i verksamheterna är stor och öppen för att möta nya brukare med nya behov.

Samtliga insatser inom bistånd äldre utförs idag inom kommunen. En anledning att köpa plats i annan kommun på särskilt boende skulle vara att det inte finns plats inom rimligt tid i Bollebygd, eller att hemtjänst tillfälligt bedrivs av annan kommun på grund av tillfällig vistelse av den enskilde.

Sammanställning prognos för måluppfyllelse

Tabell 30. Sammanställning av måluppfyllelse

Mål		Prognosen är att målet kommer att:		
		uppnås	delvis uppnås	inte uppnås
1	Sjukfrånvaron ska minska.			X
2	Öka andelen heltidsarbetande enligt gällande kollektivavtal mellan SKL (Sveriges kommuner och landsting) och Kommunal, heltid som norm.	X		
3	Skapa ökade möjligheter till sysselsättning för personer som står långt från arbetsmarknaden.	X		
4	Alla elever ska vara behöriga till gymnasieskolan.		X	
5	Alla barn ska ha tillgång till en förskola där verksamheten är lärarik.	X		
6	Alla elever i fritidshemmet ska ha tillgång till en verksamhet där deras utveckling och lärande stimuleras samt erbjuder dem en meningsfull fritid och rekreation.	X		
7	Kommunen ska tillse att det finns tillgång till familjehem, hem för vård och boende och stödboende i egen regi.		X	
8	Äldre ska kunna åldras med bibehållet oberoende.		X	
9	Anhörigstödet ska utvecklas.			X
10	Antalet kulturaktiviteter i kommunen ska öka.		X	
11	Verksamheterna ska skapa en tillgänglig miljö utifrån var och ens egna möjligheter.	X		
12	Ökat samarbete med idrotts- och fritidsföreningar, byalag, pensionärsorganisationer, kyrkor och andra utvecklingsgrupper.		X	
13	All verksamhet ska så långt som möjligt bedrivas inom kommunen. Hemmaplanslösningar ska eftersträvas och ökas kontinuerligt, så att alla kommuninvånare i möjligaste mån kan erbjudas verksamhet i hemkommunen		X	
Summa		5	6	2

3.2 Nyckeltal

Tabell 31. Nyckeltal

Nyckeltal	2014	2015	2016	2017	2018	Grön	Gul	Röd
Barnbokslån i kommunala bibliotek, antal/barn 0-17 år	19	18	14,7	13,6		>17	14-17	<14
Meritvärde i år 9, lägeskommun, genomsnitt 17 ämnen		226,3	233,0	235,9	247,7	>218	211-217	<212
Gymnasieelever med examen eller studiebevis inom 4 år, hemkommun, andel (%)		84,6%	80	82,5		>81 %	78-80	<77 %
Invånare 16-64 år som är arbetslösa el. i konjunkturberoende program, andel (%)	4,8	4,1	3,3	3,5		<5,1 %	5,2-6,0	>6,0 %
Utförda och dokumenterade smärtskattningar med validerat instrument sista levnadsveckan	57,9%	72,2%	72,7%	77,8%	76,2%	> 90 %	76- 89%	<75 %
Elever som deltar i musik- eller kulturskola som andel av invånare 7-15 år, (%)	13 %	13 %	11 %	--	--	>25 %	16-24	<15 %
Anställda i förskolan, andel (%) årsarbetare med förskollärarexamen (legitimation)	46	48	58	62		>75	43-75	<43
Brukare med mer än 120 timmar/månad hemtjänst inkl. dubbelbemanning	1	4	3	1	11	>1	1-2	<3

Kommentarer:

Barnbokslån i kommunala bibliotek, antal/barn 0-14 år

Det finns en nedgång i riket kring barnbokslån, tyvärr så är det så även i Bollebygd. Genomsnittet i riket 2017 var 14,3 lån/barn och år. Allt färre vuxna läser för sina barn. Forskningen är överens om att högläsning hjälper till att bygga upp barnets ordförråd, ger en språklig medvetenhet och ökar chanserna för att barnet själv ska bli bokläsare.

Meritvärde i år 9, lägeskommun, genomsnitt 17 ämnen

Det är en ökning från föregående år och en bra bit över rikets genomsnitt 223,3.

Gymnasieelever med examen eller studiebevis inom 4 år, hemkommun, andel (%)

En ökning i jämförelse med föregående år och över rikets genomsnitt som är 78,5 %.

Invånare 16-64 år som är arbetslösa el. i konjunkturberoende program, andel av befolkning (%)

Totalt sett har andelen som är arbetslösa har ökat marginellt från förra årets årsrapportering. Arbetslösa ungdomar 18-24 år har emellertid minskat.

Utförd och dokumenterad smärtskattning med validerat instrument sista levnadsveckan

2018 års resultat de första sex månaderna för Bollebygds kommun är 76,2 procent, för Västra Götalandsregionens samtliga kommuner 45,1 procent och för riket går det inte att få fram något resultat, eftersom statistikdatabasen är under omarbetning. Målet för Bollebygds kommun var att komma över 90 procent, vilket inte uppnåtts. En handlingsplan är framtagen för att tydliggöra kvalitetsregistret samt dialog om hur dokumentationen i patientjournalen ska kopplas till resultatet.

Elever som deltar i musik- eller kulturskola som andel av invånare 7-15 år, (%)

Nyckeltalet finns ej längre på nationell nivå.

Anställda i förskolan, andel (%) årsarbetare med förskollärarexamen (legitimation)

Målet i Bollebygd är att nå upp till 75 %. Rikets genomsnitt var 2017 43 %.

Brukare med mer än 120 timmar/månad inkl. dubbelbemanning

Brukarna blir färre men med allt större behov av omsorg vilket detta är ett utslag av. Det är för närvarande kö till Bollegårdens demensavdelning och även den somatiska avdelningen har under perioder haft kö men betydligt kortare än till demensavdelningen.

3.3 Utredningsuppdrag

Följande utredningsuppdrag gavs av kommunfullmäktige och redovisas i årsrapporten:

1. Utreda möjligheterna för kommunen att starta en familjecentral i samverkan med VGR
2. Utreda möjligheterna att utveckla en träffpunkt för äldre kring Bollegården samt tillmötesgå behovet av administrativa lokaler

Följande utredningsuppdrag ges av bildnings- och omsorgsnämnden och redovisas i årsrapporten:

1. Utreda möjligheterna för en ansvarsenhet att bli en resultatenhet eller drivas som intraprenad.

4. Ekonomi

4.1 Budgetram

Tabell 32. Budget Bon.

Verksamhet	Beslut nämnd, dec 2017	April -18	Augusti -18	Förändring
Förskola	-57 949	-57 949	-59 150	-1 201
Fritidshem	-19 757	-19 757	-20 149	-392
Grundskola F-9	-111 451	-111 451	-113 267	-1 816
Gymnasieskola	-37 918	-37 918	-37 967	-49
Vuxenutbildning	-2 755	-2 755	-2 768	-13
Fritid/kultur	-10 660	-10 660	-10 768	-108
Gemensamt bildning*	-1 476	-1 476	-1 510	-34
Äldreboende	-38 800	-38 800	-39 548	-748
Hemtjänst	-20 960	-20 960	-21 412	-452
Hemsjukvård mm	-18 432	-18 432	-18 827	-395
Funktionsnedsättning	-42 825	-42 825	-43 538	-713
IFO	-31 605	-31 605	-32 160	-555
Flykting	0	0	0	0
Gemensamt omsorg*	-1 196	-1 196	-1 202	-6
Nämnden	-951	-951	-951	0
Totalt	-396 735	-396 735	-403 213	- 6 482

* Budget för Gemensamt har separerats i de verksamhetsområden de tillhör. I gemensamt ingår t.ex. personalkostnader i den andel vissa anställda anses arbeta mot nämnd samt volymbuffert.

Förändringar som skett i budgetarna är att budget för löneökning 2018 har bokats ut. Uppskattade kostnader för lärarlöner har också bokats upp, då avtalet för 2018 ännu inte är klart. Även budget löneökning avseende måltid och lokalvård har också bokats ut i BON. Motsvarande intäkter och kostnader har då också bokats upp mellan BON och SBN.

4.2 Nämndens resultat och prognos

Tabell 33. Resultat för Bildning- och omsorgsnämnden 2018.

Tkr	Januari-augusti 2018			Helår 2018		Bokslut 2017
	Utfall nettokostn. jan-aug	Budget jan-aug	Avvikelse Nettokostn. budget	Prognos nettokostn. helår	Prognos Avvikelse helår	
Förskola	-39 839	-38 146	-1 693	-59 750	-600	2 018
Fritidshem	-12 692	-13 100	408	-19 749	400	1 100
Grundskola F-9	-72 765	-71 815	-950	-115 067	-1 800	4 501
Gymnasieskola	-24 226	-25 225	999	-37 563	400	873
Vuxenutbildning	-1 416	-1 828	412	-2 268	500	559
Fritid/kultur	-4 753	-7 118	2 365	-10 668	100	102
Gemensamt bildning*	-317	-996	679	-510	1 000	0*
Äldreboende	-25 825	-26 365	540	-41 048	-1 500	-731
Hemtjänst	-15 862	-14 275	-1 587	-24 212	-2 800	-419
Hemsjukvård, korttid	-13 023	-12 551	-472	-19 727	-900	-676
Funktionsnedsättning	-29 777	-29 025	-752	-45 038	-1 500	-3 907
IFO	-20 274	-21 393	1 119	-32 460	-300	-3 788
Flykting**	3 484	-47	3 531	4 900	4 900	6 688
Gemensamt omsorg*	-425	-801	376	-802	400	0*
Nämnden	-604	-634	30	-951	0	38
Gemensamt total 2017	0*	0*	0*	0*	0*	1 288
Totalt	-258 314	-263 319	5 005	-404 913	-1 700	7 646

* Posten gemensamt särredovisas för bildning respektive omsorg

** Särredovisning av nettokostnaderna avseende Flykting

4.2.1 Bildning

Bildning prognosticerar ett nollresultat. Det finns ekonomiska utmaningar inom området. Förvaltningen ser att kostnaderna för barn och elever med omfattande behov av stöd och service är större än vad budgeten medger. Alla elever ska få stöd och stimulans för att utvecklas så långt som möjligt. Om skolan sett över organisationen runt eleven och märker att det inte räcker ska extra anpassningar göras. Det är stödinsatser som oftast kan ske inom ramarna för den vanliga undervisningen. Dock finns ett fåtal elever med genomgripande behov av stöd

som ej kan lösas inom ramen för den vanliga undervisningen. Det är elever som med anledning av sjukdom eller funktionsnedsättning alltid kommer att ha ett omfattande behov av stöd och service av samhället även i vuxen ålder. Det är elever som av fysiska eller psykiska orsaker har betydande svårigheter i den dagliga livsföringen och därmed har ett omfattande behov av stöd eller service. Det är oerhört svårt att inrymma stödinsatser av denna omfattning inom elevpengen.

En andra stor utmaning för arbetsmiljön och ekonomin är de stora barngrupper kommunen har i förskolan. Resultaten av psykologisk forskning lyfter framför allt fram att ett ökat antal barn i grupperna leder till för många relationer för barn att förhålla sig till. I stora barngrupper ökar ofta antalet vuxna och det bidrar till att barn behöver knyta an till flera olika personer. Om omsättningen i personalgruppen är stor blir relationerna inte bara instabila utan också oförutsägbara. Forskning visar att en liten grupp med få vuxna är bättre än en stor grupp med många vuxna. Antalet barn i gruppen är en tyngre kvalitetsfaktor än personaltäthet samtidigt som antalet barn och personaltäthet alltid bör relateras till varandra och till personalens kompetens. För att förskolor ska kunna genomföra en verksamhet med högsta kvalitet som syftar till att ge alla barn en likvärdig start i livet och förutsättningar att komma förberedda till skolan, krävs en större andel utbildade förskollärare med hög kompetens i en fungerande arbetsmiljö.

Enligt Lärarförbundets granskning tillhör Bollebygds kommun hör till de kommuner som satsar minst på skolan i landet. Det är statistik från SKL som granskats. Några jämförelsetal från 2017:

Tabell 34. Jämförelsetal kostnad (kr) per barn och elev 2017

	Kostnad per elev i F-9, kr	Kostnad per inskrivet barn i förskolan kr	Barn per årsarbetare i förskolan
Bollebygd	102 423	133 650	6,0
Riket	104 820	149 498	5,1

Förskola

Verksamheten förskola prognostiserar ett negativt resultat på -600 tkr. Detta beror främst på högre personalkostnader än budgeterat. Verksamheten har dock högre överskott av föräldraavgifter maxtaxa och statsbidrag än budgeterat med. Det täcker inte upp för underskottet för personalkostnader.

Köpt och såld huvudverksamhet följer i det närmaste budget enligt prognosen.

Barnomsorg på kvällar, nätter och helger prognostiserar ett positivt resultat på drygt 200 tkr. Detta beror på ett statsbidrag samt att man under stora delar av året saknat och fortsatt saknar personal pga. svårrekrytering till arbetsområdet.

De höga personalkostnaderna beror på flera gemensamma faktorer. Lång- och kortidssjukfrånvaron är hög, vilket gör att verksamheten både bär sjuklönekostnader för personal som är hemma samt lönekostnader för ersättande vikarier. Antalet barn med omfattande stödbehov är fortsatt stort och kräver fler pedagoger jmf personalkostnadsbudget.

Barnantalet är lägre i snitt för helåret jmf budgeterat antal. Fördelningen av barnen har ändå lett till ökade kostnader. Detta beror dels på den snedfördelning av barnantalet, där trycket ökat på centrala förskolor medan förskolor i ytterområden tappat barnantal. Det märks särskilt i Töllsjö. Den andra stora kostnadsdrivande faktorn är barnens ålder. I ålderskategorin 1 - 2,5 åringar har andelen ettåringar blivit fler, speciellt på de centrala förskolorna. Vilket både gör att man behöver ha mer personal per barn och kan ha färre barn per grupp.

Nettokostnaderna per helår har enl. prognos ökat med 8,6 % jmf 2017. Merparten av nettokostnadsökningen utgörs av ökade personalkostnader.

Fritidshem

Verksamheten för fritidshem prognostiserar ett positivt resultat på 400 tkr. Verksamheten går plus pga. högre föräldraavgifter, högre statsbidrag och momsstatsbidrag samt högre intäkter för såld verksamhet än budgeterat.

Verksamheten går också plus på köpt verksamhet. Verksamheten går minus på personalkostnader.

Att man gör ett minus på personalkostnaderna beror på fortsatt hög bemanning för barn med omfattande stödbehov samt att lokalernas utformning på Örelundskolan gör att fritidshemmet är uppdelade på tre olika ställen vilket minskar möjlighet till samordning av personalen. Tydligt är också att samordning och personalkostnadseffektivitet är svårare för mindre verksamheter. Trots att elevantalet på fritids inte ökat markant, så har antalet barn som är många timmar och stannar länge ökat. Detta kräver högre personaltäthet under fler timmar och ökar därmed personalkostnaderna.

Nettokostnaden har ökat med 9,9 %.

Grundskola F-9

Grundskola och förskoleklass prognostiserar ett negativt resultat på -1 800 tkr. Verksamheten går minus på personalkostnader men skall ses gemensamt med intäkter i form av statsbidrag som visar ett överskott jmf budget. Köpt och såld huvudverksamhet visar gemensamt ett överskott, där Bollebygd köper mer verksamhet än budgeterat men samtidigt säljer för mer än budgeterat.

Verksamheten visar också ett minus jmf budget på förbrukning/service tjänster, där de största underskottsposterna är transportkostnader för köpt verksamhet, försäkringsavgifter, datamaterial och tolktjänster.

Personalkostnaderna är höga pga. av högre bemanning i form av bl.a. elevassistenter avseende elever med omfattande stödbehov. Lönekostnaderna har ökat då nyanställda behöriga lärare kostar mer. En annan stor andel av de ökade personalkostnaderna beror på en förändring from hösten 2018, regeringen har beslutat om en ny stadieindelad timplan där språkval är obligatoriskt från år 6, vilket gjort att man behövt nyanställa personal.

Nettokostnaden för verksamheten har ökat med 10,3 %. Av denna ökning utgörs 11,7 % utav ökning i personalkostnader jmf föregående år. Statsbidragen har ökat med 7,1 % jmf föregående år.

Gymnasieskola

Gymnasiet prognostiserar ett positivt resultat på 400 tkr. Prognosen på kostnader för köpta gymnasieplatser följer budgeten. Verksamhetens positiva prognos kommer av högre statsbidragsintäkter än budget med plus 200 tkr. Detta beror på att del av schablonersättning för nyanlända avseende bildning har fördelats från IFO. Samtidigt har verksamheten fått in något lägre intäkter för ersättning i utbildningskostnader för asylsökande barn än i vårens prognos.

Introduktionsprogrammet (IM) prognostiserar ett positivt resultat på 100 tkr. Personalkostnaderna har ökat i samma takt som statsbidragen. Det positiva resultatet härrör från lägre kostnader för köpt studiehandledning.

Nettokostnaden enligt prognos ökar med 4,8 %.

Vuxenutbildning

Vuxenutbildningen prognostiserar ett positivt resultat på 500 tkr. Prognosen för vuxenutbildning är fortsatt tämligen osäker. Innan fakturan inkommit, vet man inte om eleven valt att faktiskt gå utbildningen. Verksamheten upplever en ökning av antalet ansökningar jmf föregående år och har också beviljat nästan alla ansökningar. SFI verkar minska, samtidigt tycks ansökningar till behörighetsgivande utbildningar såsom Gymnasial vuxenutbildning & påbyggnadsutbildning öka.

Nettokostnaden prognostiseras öka med 16,8 %.

Fritid/kultur

Verksamheten kultur och fritid prognostiserar ett positivt resultat på 100 tkr för helåret. Centralt går kultur och fritid något minus. Medel för föreningsstöd och stöd till studieförbund beräknas utbetalas till fullo under året.

Biblioteksverksamheten prognostiserar ett positivt resultat på 200 tkr.

Verksamheten har beviljats bidrag för stärkta folkbibliotek, vilket inte verkar kunna börja nyttjas förrän 2019.

Kommunen har även för 2018 beviljats inköpsstöd för skolbiblioteken avseende barnkultur för 40 tkr. Bidraget kan endast sökas om inte medieanslaget minskas sedan föregående sökta period. Bidragets storlek beror på hur stor del kommunen budgeterat för medieanslag i verksamheten.

Övrig verksamhet (exkl. bibliotek) såsom turism, allmän kultur- och fritidsverksamhet, musikskola och idrottsanläggningar prognostiserar ett nollresultat.

Konstgräsplanen beräknas kosta 60 tkr mer än den genererar i intäkter detta år samt åren framåt.

Nettokostnaden prognostiseras öka med 13,7 %. De har ökat för alla poster men främst för bidrag, personalkostnader och kapitalkostnader^[2].

Gemensamt bildning

Gemensamt bildning prognostiserar ett resultat på 1 000 tkr. I posten ligger en volymbuffert för bildning.

4.2.1 Totalt äldreomsorgen

Äldreomsorgen består av demensenhet, äldreboende, hemtjänst, hemsjukvård, korttid och bemanning omsorg.

Prognos för verksamheterna för 2018 är ett underskott med -5 200 tkr inklusive förväntat överskott på administration 911 tkr.

Personalkostnaderna är högre än budgeterat.

Prognos helår nettokostnadsökning är 7,6 % jmf 2017.

Äldreboende

Prognos för äldreboendet för 2018 är underskott med -1 107 tkr.

Personalkostnaderna är högre än budgeterat.

^[2] Utgörs av kapitalkostnaden för konstgräsplanen i Olsfors.

Ökade personalkostnader härleds till utökning med 2 lägenheter from 1 maj 2018 och 1,3 årsarbetare, för att möta det ökande behovet av omsorg. Prognos för år 2018 är att beläggningen kommer att vara genomsnittlig runt 96 % och behovet av en utökning är bestående.

Sjukfrånvaro har minskat i jämförelse med samma period 2017 men är fortsatt hög. Kostnaden för timvikarier som ersätter ordinarie personal påverkar personalkostnaden.

Prognos för demensenheten för 2018 är underskott med -1 571 tkr.

Personalkostnaderna är högre än budgeterat.

Beläggningen har i genomsnitt varit 95 %, d.v.s. 33 belagda lägenheter. Prognos för året är att beläggningen kommer att vara 98-100%, då det är en större efterfrågan på lägenheter. Demensboendet har i sommar haft parboende och har kö för inflyttning. Vårdtyngden är större på demensavdelningen, vilket gör det svårt att bemanna lägre utan att riskera säkerheten för de boende och personal. Sjukfrånvaro har ökat och ersättare i form av timvikarie påverkar personalkostnaden.

Prognos för bemanningsenheten för 2018 är ett överskott med 29 tkr.

Hemtjänst

Prognos för verksamheten för 2018 är ett underskott med -2 671 tkr.

Personalkostnaderna är högre än budgeterat. Sjukfrånvaro ökat.

Antal brukare har minskat men vårdtyngden ökat. Brukare som har behov av mer är 120 timmar hemtjänst/månad, antal brukare under 65 år/månad och dubbelbemanning har ökat. Fler brukare önskar att vistas hemma, även då de är sjuka. I nuläget har kommunen färre brukare som har växelvård vilket innebär att hemtjänsten täcker en större del av vårdbehovet och vilket ofta innebär fler beslutade hemtjänsttimmar. Brukare med psykisk ohälsa ökar, vilket innebär att hemtjänstens personal även bistår psykosocialt. Det saknas i vissa perioder alternativa boenden, vilket medför att brukaren hänvisas att bo hemma, som

medför fler hemtjänsttimmar. Hemtjänst har också palliativ vård i livets slutskede innebär upp till 6 besök/dag.

Korttidsboende/hemsjukvård/rehab

Prognos för verksamheten för 2018 är ett underskott med -791 tkr.

Personalkostnaderna är högre än budgeterat. Korttiden förbereder sig inför ny samverkanslag som träder i kraft i september. Den nya lagen innebär att kommunen måste ta hem medicinskt färdigbehandlade patienter inom 3 dagar. Tar det mer än 3 dagar så kostar det verksamheten 7100 kr/dygn.

Korttiden har under perioder haft dubbelbeläggning på ett flertal rum vilket krävt extrainsatt personal vid flera tillfällen. Sjukfrånvaron har varit högre i perioder och ersättare i form av timvikarie har påverkat personalkostnaden. Sjukfrånvaron idag på korttiden ser ut statistiskt att gå nedöver.

Korttiden har sålt plaster till Härryda kommun i 2 veckor under sommaren.

Rehab är en personalgrupp med fem personer. Arbetar enbart dagtid och ersätts inte vid sjukdom eller semester, ekonomisk stabil i jmf med budget.

Hemsjukvården är ekonomisk stabil i jmf med budget.

4.2.2 Totalt Funktionsnedsättning

Funktionsnedsättning består av boende funktionsnedsatta, personlig assistans och daglig verksamhet.

Prognos för verksamheten för 2018 är ett underskott med -1 500 tkr inklusive förväntat överskott på administration 715 tkr.

Prognos helår nettokostnadsökning är 4,1 % jmf 2017.

Boende funktionsnedsatta

Prognos för verksamheten för 2018 är ett överskott med kr 229 tkr.

Lägre kostnader för lokaler och köpta platser än budgeterat. Lägre lokalkostnader beror på en intern omstrukturering. Två lägenheter tagits över av IFO.

Ny boende flyttar in på serviceboende under hösten 2018. Rekrytering av personal pågår. Ökade personalkostnader tidigast från december.

Personlig assistans

Prognos för verksamheten för 2018 är ett underskott med -3 200 tkr.

Resultatförbättring från aprilrapporten 2018 beror på ett större ärende som inkom 2017, men där Försäkringskassan inte fattade beslut om assistansersättning förrän juni 2018. Det innebär att kostnaden ersätts i efterskott till kommunen från Försäkringskassan, pengar som ännu inte inkommit men satt av som intäkt i prognos för helåret. Från december 2017-augusti 2018 utgör detta 2 637 tkr. I prognos för helåret är det avsatt 1 172 tkr från september 2018 – december 2018 för samma ärende.

Försäkringskassan har generellt några månaders behandlingstid med sina utbetalningar och kommunen väntar in ytterligare 2 338 tkr för andra brukare för delåret. Avsatt som intäkt i prognos för helåret.

Det har blivit en ändring i bedömningsgrunnlaget för Försäkringskassan kring vad som bedöms vara grundläggande behov. Det är upp till kommunens handläggare att göra en bedömning av behov och sedan verkställs utan någon ekonomisk kompensation från Försäkringskassan.

Generellt är personlig assistans en utmanande verksamhet att prognostisera ekonomisk då kommunen alltid betalar de första 20 timmarna/vecka för varje assistansbeslut oavsett om den assistansberättigade väljer kommunen som utförare eller inte. Ett nytillkommet assistansärende innebär en kostnad för kommunen på ca 300 tkr.

I dagsläget betalar kommunen 20 timmarsansvar för 18 brukare (kommunen får inte ersättning de 20 första timmarna assistans i veckan)

Av de 18 brukare är 5 brukare i kommunens regi. Vi har egen personal och kommunen får ersättning från Försäkringskassan när assistans överstiger 20 timmar/vecka.

13 brukare har valt privat utförare. Privat utförare får ersättning från Försäkringskassan för utförd assistans över 20 timmar/vecka. Dock betalar kommunen eventuella sjuklöner.

Fler brukare av personlig assistans än samma period 2017.

Daglig verksamhet

Prognos för verksamheten för 2018 är ett överskott med 756 tkr.

Lägre personalkostnader än budgeterat pga. det köptes plats åt en brukare som krävde mer resurser och som fanns i verksamheten när budget för 2018 gjordes. Denna brukare belastar nu annat ansvar. Daglig verksamhet har tagit emot flera nya deltagare under våren, men klarat det med befintlig budget. Under hösten startar ytterligare deltagare vilket kan kräva ökade resurser, men verksamheten har i nuläget inte höjt prognos för detta.

4.2.3 Totalt IFO

IFO består av myndighetsteam vuxna, myndighetsteam barn och unga, resursteam, flykting och

verksamhetschef IFO.

Prognos för verksamheten för 2018 är ett överskott med 4 600 tkr.

Prognos helår nettokostnadsökning är 13,97% jmf 2017. Nettokostnadsökningen beror på minskade intäkter från Migrationsverket.

Myndighetsteam vuxna

Prognos för verksamheten för 2018 är ett underskott med -1 782 tkr. Köpta platser är mindre än budget på myndighetsteam vuxna. Ekonomiskt bistånd har

ökat, prognos för helåret -2 000 tkr. 200 tkr av underskottet består av initiala kostnader nyanlända. Ekonomiskt bistånd betalas ut innan andra ersättningar har kommit igång till nyanlända. Kommunen ersätts för initiala kostnader från Migrationsverket, men täcker inte hela kostnaden (glappet). En utredning av det ekonomiska biståndet är nu påbörjad av IFO enheten.

Myndighetsteam barn och unga

Prognos för verksamheten för 2018 är ett överskott med 1 288 tkr. Köpta platser är mindre än budget på myndighetsteam barn och unga.

Resursteam

Prognos för verksamheten för 2018 är ett underskott med -868 tkr. Personalkostnader och övriga kostnader är orsaken till underskott.

Verksamhetschef IFO

Prognos för verksamheten för 2018 är ett överskott med 336 tkr

Flykting

I verksamheten ingår flykting EKB, stödboende och nyanlända.

Prognos för verksamheten för 2018 är ett överskott med 4 879 tkr.

Kommunen inväntar pengar från Migrationsverket 3 700 tkr som gäller återsökningar från 2:a kvartal 2017. Återsökningarna avser dygnsschabloner för ensamkommande barn och unga och är kompletteringar för tidigare placeringar i HVB och familjehem. Bägge ärenden är fortfarande under utredning hos Migrationsverket. I prognos är 3 700 tkr intäkts fört i sin helhet.

4.2.4 Gemensamt omsorg

Prognos för verksamheten för 2018 är ett överskott med 400 tkr.

4.2.5 Nämnden

Prognos för verksamheten för 2018 är ett överskott med 30 tkr.

4.3 Investeringar

Tabell 35. Investeringar för bildnings- och omsorgsnämnden 2018

(tkr)	Utfall jan-aug	Budget 2018	Prognos 2018	Differens aug
Reinvesteringar bildning	604	800	800	196
Inventarier förskoleavdelning	84	100	100	16
Inventarier klassrum	9	50	50	41
Totalt	697	950	950	253
Reinvesteringar omsorg	135	500	500	365
Inventarier HVB-boende	0	200	200	200
Inventarier LSS-boende	0	200	200	200
Totalt	135	900	900	765
Totalt bildning- och omsorgsnämnd	832	1 850	950	1 018

Nämnden beräknas göra resterande investeringar under året.

4.3.1 Bildning

För den del som avser beslutade investeringar har inventarier till förskoleavdelning i det närmaste fullgjorts och inventarier till klassrum har påbörjats men inte fullgjorts per augusti.

För den del som avser reinvesteringar har flertalet av de beslutade insatserna påbörjats eller är helt klara. Inköpen utgörs av inventarier i klassrum, mörkläggningsgardiner, slöjdmaskiner, lekutrustning i utemiljö och digitala verktyg.

4.3.2 Omsorg

För den del som avser beslutade investeringar har inga inköp påbörjats.

För den del som avser reinvesteringar har en del inköp påbörjats. Omsorgen har köpt inventarier såsom möbler, kontorsutrustning, arkivmöbler samt stöldskyddsskåp och nyckelskåp.

5 Prestationer

Tabell 36. Budgeterade prestationer för Bildning.

Budgeterade prestationer för Bildning- och omsorgsnämnden 2018	Prognos Helår 2018	Förändring	Budgetram 2018	Utfall 2017
Antal barn i förskola (folkbokförda i Bollebygd)	541	-19	560	530
- varav köpt verksamhet	43	-	43	42
- såld verksamhet	17	-	17	21
Antal barn i pedagogisk verksamhet (ingår även i förskoleverksamhet)	15	+1	14	14
Antal elever i förskoleklass (folkbokförda i Bollebygd)	128	-7	135	134
- varav köpt verksamhet	31	+1	30	29
- såld verksamhet	4	+1	3	2
Antal elever i grundskola år 1-9 (folkbokförda i Bollebygd)	1 155	-5	1 160	1 122
- varav köpt verksamhet	208	-17	225	202
- varav grundsär	4	+1	3	4
- såld verksamhet	31	+2	29	28
Antal elever i fritidshem (folkbokförda i Bollebygd)	531	-29	560	529
- varav köpt verksamhet	126	-9	135	122
- såld verksamhet	15	+1	14	12
Antal elever i gymnasiet (folkbokförda i Bollebygd)	329	-9	338	318
- varav i egen regi	12	+2	10	10
- varav gymnasiesär	5	+1	4	6
- såld verksamhet	0	-1	1	1

Elevantalet är ett snitt av helåret dvs. elevantalet för helåret summeras och delas därefter genom hur många månader som redovisningen av prestationerna visar.^[1]

^[1] Antal månader som statistiken följs upp på, bygger vanligtvis på hur många månader under året som faktureras dvs. 12 mån. Förskolan följs upp i 11 månader av året och totalen delas därmed med detsamma. Anledningen är att juli (men egentligen också augusti månad) anses dra ner statistiken och göra den missvisande. Fritidshem, grundskola och gymnasiet följs upp alla månader under året.

Prognosen bygger på faktiskt utfall fram till dagens datum samt de antagande som kan göras framåt. För grundskola och gymnasiet antas oftast att de elevolymer som finns i augusti också kommer att fortlöpa hela året ut. För förskolan görs fler antaganden framåt då man där har mer information om köer och inskolningstidpunkt.

Tabell 37. Budgeterade prestationer för omsorg.

Budgeterade prestationer för Bildning- och omsorgsnämnden 2018	Prognos Helår 2018	Förändring	Budgetram 2018	Utfall 2017
Antal hemtjänstärenden	129	-4	133	134
- i egen regi	129	-4	133	134
- beslutade timmar snitt	4 977	+1 248	3 729	3 832
- i extern regi	0	-	0	0
Antal boendeplatser ÄO	80	+2	78	72
- demensboende	34	-	34	31
- somatisk boende	38	+2	36	35
- korttidsboende	8	-	8	6
Volymer LSS				
- boende barn/ unga	1	-2	3	3
- boende vuxna	19	+1	18	18
- daglig verksamhet	25	-	25	25
Volymer IFO				
aktualiseringar (barn & unga)	** 112	-88	200	290
försörjningsstöd antal hushåll	** 124	-16	140	120
försörjningsstöd belopp per hushåll, tkr	** 37	-3	40	42

**Tal 31/8-2018. Statistik IFO inte helt tillförlitliga pga problem med system. Utredning pågår

Tabell 38. Insatser IFO

Insatser IFO 2018	Prognos 2018	Utfall 2017	Utfall 2016
Ekonomiskt bistånd, antal hushåll	123	120	118
Placeringar vuxna (HVB+LVM)	10	8	2

Placeringar barn och unga			
- HVB-hem	8	15	7
- Familjehem	15	24	5
Anmälningar barn och unga	260	148	115
Öppna utredningar barn och unga	206	142	64

*inklusive ensamkommande barn

6. Personal

6.1 Personalstatistik

Tabell 39. Personalstatistik

	Jan – aug 2018			Jan - aug 2017		
	Kvinnor	Män	Totalt	Kvinnor	Män	Totalt
Antal tillsvidareanställda	441	64	495	406	60	466
Andel tillsvidareanställda %	89,1%	12,9%	-	87,0%	13,0%	-
Antal visstidsanställda	57	25	82	55	17	72
Andel visstidsanställda %	70 %	30 %	-	76 %	24 %	-
*Antal timavlönade (timmar)	49 697	22 266	71 963	31 089	17 820	48 909
Övertid/fyllnad/mertid (timmar)	4 600,5	722,9	5 323,4	3 599	1 041	4 640
Andel tillsvidareanställda m. heltid (%)	88,8%	96,8%	89,9%	86,7	95	87,8
Sjukfrånvaro (%)	6,4	7,3	7,1	6,8	5,4	6,5
Sjukfrånvaro ≥ 60 dagar (%)	39,5	37,7	39,2	33,6	37,9	34,2
Sjukfrånvaro ≤ 29 år (%)	6,6	5,0	6,1	5,8	6,51	6
Sjukfrånvaro 30-49 år (%)	7,1	7,3	7,2	6	4,3	5,7
Sjukfrånvaro ≥ 50 år (%)	7,9	6,5	7,8	8,4	6,1	8,1

Mellan 2017 till 2018, perioden januari till augusti, har antalet tillsvidare- och visstidsanställningar ökat. Antalet tillsvidareanställningar har ökat med 29 stycken medan antalet visstidsanställningar har ökat med 10 stycken.

*När det gäller jämförbarheten mellan antal timavlönade 2018 med 2017 så omfattar antalet arbetade timmar 2018 alla timavlönade som arbetat på samtliga avtal. För 2017 omfattade de enbart de som arbetade på kollektivavtalet Allmänna bestämmelser. Det innebär att siffrorna inte blir rättvisa att jämföra utan kräver djupare analys för att få jämförbarheten.

Nämnden har ökat andelen tillsvidareanställda på heltid med 2,1 procent jämfört med samma period föregående år. Procentuellt störst ökning har omsorgsförvaltningen. Ökningen kan ha samband med det nu finns ett krav i kommunens kollektivavtal med Kommunal där det står att alla tillsvidareanställningar ska vara på heltid.

Sjukfrånvaron för nämnden har ökat med 0,6 procentenheter. Störst ökning står åldersgruppen 30 – 49 åringar för. Ökningen återfinns inom hemtjänsten, personlig assistans och rektorsområde Töllsjö och Örelund. Vidare kan vi se att långtidssjukskrivningarna ökar. Störst ökning har på bildningssidan Bollebygdskolan 4-6, Rektorsområde Töllsjö och Örelund samt förskolområde 3 och på omsorgsidan IFO, Bollegården äldreboende och daglig verksamhet.

Antalet övertids-, fyllnads- och mertidstimmar har ökat med 683,4 timmar. Ett samband kan möjligen föreligga mellan ökningen av antalet övertids-, fyllnads- och mertidstimmar med ökningen av sjukfrånvaron.

6.2 Kompetensförsörjning

Kompetensförsörjning omfattar allt från att attrahera, rekrytera, behålla och utveckla medarbetare och chefer. Genom att arbeta med dessa delar säkerställs att rätt kompetens finns för att nå verksamhetens mål och tillgodose verksamhetens behov på kort och på lång sikt.

Att möta framtiden med rätt kompetens är en av de största utmaningarna för en personaltät organisation och i allra högsta grad en strategisk fråga. Genom att

arbeta strategiskt med kompetensförsörjning kan förvaltningen utveckla och säkerställa den förmågan hos medarbetarna. Arbetet med att göra heltid till norm är också en viktig process för att säkerställa en god kompetensförsörjning inom flera verksamhetsområden.

6.2.1 Attrahera

Under våren har medarbetare från omsorg deltagit på STARK-dagen på högskolan i Borås som är en arbetsmarknadsdag för studenter där arbetsgivare kan marknadsföra sig och knyta kontakter med potentiella framtida medarbetare. Syftet var dels att marknadsföra Bollebygd kommun som arbetsgivare samt att aktivt rekrytera medarbetare till verksamheterna inom funktionsnedsättning, äldreomsorg samt hälso- och sjukvård.

6.2.2 Rekrytera

Första halvåret av 2018 har ca 100 nyrekryteringar gjorts i förvaltningen. Drygt hälften av dessa är ersättningsrekryteringar. Personalomsättningen i förvaltningen ligger på 12 procent. Omsättningen är stor inom alla verksamheter med undantag av Bollebygdskolan år 7-9 samt år 4-6. Två av tre förskoleområden sticker ut med en hög omsättning runt 20 procent.

De flesta verksamheter i förvaltningen har inte så stora personalgrupper normalt och där märks det direkt när en medarbetare slutar. Processen att rekrytera tar tid och försvåras märkbart av den tuffa konkurrens som råder på arbetsmarknaden mellan olika arbetsgivare. Väl på plats så krävs också tid och resurser för att introducera och lära upp nya medarbetare. Tappet i kompetens när en medarbetare slutar samt den insats som krävs för att ge en ny medarbetare rätt förutsättningar för att komma in i arbetet på ett bra sätt gör att verksamhetsutveckling försvåras. För att kunna utveckla verksamheter vidare är det av yttersta vikt att arbeta för att vara en attraktiv arbetsgivare som befintliga medarbetare vill arbeta kvar hos samt som lyckas attrahera nya medarbetare på en arbetsmarknad med tuff konkurrens.

6.2.3 Utveckla – Behålla

Ledarutveckling

Vid chefsdialog i februari fick samtliga chefer en kompetenshöjning inom alkohol och droger då Aleforsstiftelsen var inbjudna för att tala om bland annat tidiga tecken på risk- och missbruk samt vad man kan göra som chef och medarbetare om man är orolig för en kollega.

Under april har samtliga chefer fått tillfälle att friska upp sina kunskaper inom arbetslivsinriktad rehabilitering då HR avdelningen reviderat rehabiliteringsprocessen. Cheferna har också fått utbildning i det stödverktyg för rehabilitering som implementeras under 2018.

Ny som chef

Fyra personer har, inom område omsorg, under åren 2017-2018 genomgått utbildningen ny som chef. Under hösten 2018 har två chefer till påbörjat utbildning.

Målet med programmet, Framtidens Ledares mål med programmet Ny som Chef – Utvecklande ledarskap (UL) är att utveckla chefens personliga ledarskap och därigenom utveckla medarbetarna för att på sikt nå högre effektivitet i organisationen. För att kunna leda andra, är det viktigt att kunna leda sig själv, för att därefter kunna leda verksamhet. Programmet erbjuder deltagarna en god grund för sitt ledarskap, för att chefen ska kunna känna sig säker och trivas i chefs-/ledarrollen. Ett övergripande mål med Ny som Chef – UL är framtagande av en individuell ledarplattform. Innehållet i utbildningen tar avstamp i bland annat Susan Wheelans teori om effektiva team och försvarshögskolans modell för Utvecklande ledarskap.

Chefshandledning

Flera chefer inom förvaltningen har fått enskild chefshandledning för att utvecklas och kunna bättre hantera den komplexitet som följer med uppdraget som chef.

Rektorsprogrammet

From hösten har Bollebygds kommun tre förskolechefer inom rektorsprogrammet. En är på sluttampen, en är i mitten av utbildningen och en började hösten 2018. Övriga skolledare har genomgått utbildningen. Rektorsprogrammet är en befattningsutbildning på akademisk nivå. Rektorsprogrammet riktar sig till de med ledningsfunktioner i läroplanstyrda verksamheter. Utbildningen är obligatorisk. Nyanställda rektorer måste börja utbildningen inom ett år efter tillträde. Rektorsprogrammet omfattar sammantaget 30 högskolepoäng på avancerad nivå. Utbildningen består av följande tre kunskapsområden, om vardera 10 högskolepoäng:

Skoljuridik och myndighetsutövning Mål- och resultatstyrning
Skolledarskap

Aktionsforskning i förskolan

Förskolechef bedriver aktionsforskning om hur barnen blir mer delaktiga i den pedagogiska dokumentationen.

Medarbetarutveckling

IFO

Inom IFO verksamheten har handläggarna gått olika utbildningar utifrån de uppdrag som de har i verksamheten. Handläggarna i familjeteamet har fått en utbildning i den utredningsmetod som kallas Nya Kälvesten. En vidareutbildning i BBIC och en föreläsning om anknytningsteori har även det anordnats handläggare inom familjeteamet.

Två handläggare har gått en högskolekurs på 7,5 poäng inom socialrätt varför de även, utöver föreläsningar, fått en studiedag per vecka under våren.

Handläggare för LSS har fått en fördjupningsutbildning för LSS-handläggare och därtill även en utbildning i nödvändig tandvård.

Övriga utbildningar som givits är inom områden såsom autism, psykisk ohälsa och Cannabis. Vidare så har handläggarna deltagit i en utbildning om SIP (Samordnad individuell plan) då det är ett arbetssätt som ska användas.

Funktionsnedsättning

Personlig assistans personal har gått en heldagsutbildning om förvärvade hjärnskador i syfte att öka grundkunskapen kring dessa. Men hjälp av utbildningen har personalgruppen uppnått en större förståelse för funktionsnedsättningen, samt ett mer medvetet förhållningssätt till brukaren med den här typen av skada.

Personal inom Boende LSS är deltagare i en bokcirkel som heter

”Problemskapande beteenden vid utvecklingsmässiga funktionshinder. Syftet

med den är att kompetensutveckla och stärka personalen i det pedagogiska arbetssättet "lågaaffektivt bemötande och tydliggörande pedagogik"

Äldreomsorg

Inom äldreomsorgen arbetar man mycket med ombudsroller och personal har fått utbildning kopplade till dessa i stor utsträckning. Utbildningar som givits inom ramen för dessa ombudsroller är "Ett fall för teamet" som är en webbaserad utbildning för fallprevention. "Första hjälpare" i syfte att minska psykisk ohälsa och öka välbefinnandet för brukarna. Intern handledarutbildning för att kunna ta emot praktikanter. "Förflyttningshjälpen" som är ett forskningsprojekt, men även en avancerad utbildning i förflyttning. "Sårutbildning" i syfte att öka kunskaperna kring omläggningar och sår i allmänhet.

Följande utbildningar har arrangerats för personalen utanför ombudsrollerna:

"Jobba säkert med läkemedel" i syfte att ge delegation för mediciner,
"Hygienkörkort" i syfte att minska vårdrelaterade infektioner, Demens ABC och BPSD samt handledning av Silviasjuksköterska i syfte att öka kompetensen när det kommer till bemötande vid demenssjukdom.

Hemsjukvårdens personal har fått kompetensutveckling på ett flertal områden såsom till exempel: sjukdomstillstånd, rehabilitering, hjälpmedel och förmågan att pedagogiskt lära ut användningen av dessa, förmågan att bedöma patienters hjälpbehov samt att lyssna till vad patienten önskar, och fallprevention.

Grundskola, förskoleklass och fritidshem

- Specialpedagogik för lärande- att möta alla elevers behov och anpassa undervisningen.
- Entreprenöriellt lärande- Skolan ska stimulera elevernas kreativitet, nyfikenhet och självförtroende samt vilja till att pröva egna idéer och lösa problem. Eleverna ska få möjlighet att ta initiativ och ansvar samt utveckla sin förmåga att arbeta såväl självständigt som tillsammans med andra.

Skolan ska därigenom bidra till att eleverna utvecklar ett förhållningssätt som främjar entreprenörskap.

- Språkutvecklande arbetssätt – Forskning visar att kommunikativ, flerstämmig undervisning där man fokuserar på språkets roll i alla ämnen är gynnsam för alla elever och högst nödvändig för flerspråkiga elever.
- Nätverk för pedagoger som undervisar i fritidshem
- Nätverk för nyckelpersoner IT
- Nätverk för specialpedagoger/speciallärare
- Nätverk för pedagoger i förskoleklass
- Ökad delaktighet och tillgänglighet- För att kunna förstå en elevs skolsituation måste eleven ses i sitt sammanhang, i lärmiljön och i olika aktiviteter. Alla elever har rätt till en tillgänglig lärmiljö. En förutsättning är att eleverna har tillgång till skolans olika aktiviteter och att de kan delta i dem. Elevers behov är olika – det är skolans ansvar och utmaning att ta hänsyn till det. Tillgänglighet är en fundamental aspekt av delaktighet eftersom den i så hög grad påverkar.
- Bildstöd i skolan- För barn med stora språkförståelsebrister. Att inte kunna tolka instruktioner, förklaringar eller uppmaningar ger en otrygghet i tillvaron, och en osäkerhet på vad som förväntas i olika situationer. Bilder kan användas för att förstärka det man säger. Att använda bilder som ett komplement till det talade ordet kan ge både trygghet och en känsla av sammanhang.

Förskola

- Anknypningspedagogik-anknytningsteori handlar om betydelsen av några få vuxna som ett litet barn har nära kontakt med. Utbildningen genomförs med Birthe Hagström som är förskollärare, speciallärare och filosofie doktor i pedagogik
- Naturvetenskap med försteförskollärare- utifrån uppdragen i läroplanen så att barnen får möjlighet att utveckla sin förmåga att urskilja, utforska, dokumentera, ställa frågor om och samtala om naturvetenskap

- Språk, läsning och skrivning i förskolan. Stöd i att arbeta aktivt med språk-, läs- och skrivutveckling. Barns och elevers språkutveckling är grunden för allt lärande i förskolan och skolan.
- Google for education- olika verktyg för skola och förskola
- Utbildning till pedagogista- pedagogisk dokumentation och processbaserade arbetsformer. Pedagogista är en yrkesroll hämtad ur Reggio Emilia, en typ av verksamhetsledare.
- Utbildning till ateljérista- utveckla kompetens att kunna leda arbetet med estetiska lärandeprocesser

Kultur och fritid

Kompetensutvecklingen första halvåret har haft tre tydliga prioriteringar kopplade till målen:

- Gränslösa bibliotek, ett delregionalt projekt i Boråsregionen för ett ökat deltagande bland nyanlända och även få ett ökat utbud av litteratur på andra språk. Inom projektet har två bibliotekarier deltagit i fortbildningsinsatser.
- IT och digitalt deltagande. Vi rekryterade en ny IT bibliotekarie under våren och utbildningsinsatsen har inneburit möjlighet för hen att börja nätverka med bibliotekens IT-nätverk i Västra Götaland genom att delta i flera VGR-gemensamma föreläsningar.
- Barn och Unga Inom området barn och unga har skolbibliotekarier och barnkultursamordnare deltagit i litteraturseminarium, utbudsdagar samt även påbörjat en årlig utbildning tillsammans med Högskolan i Borås och Borås Kommun, utbildningen pågår hela året.

6.2 Mångfald och jämställdhet

Inför 2018 togs en kommungemensam årsplan fram för att arbeta med aktiva åtgärder för jämställdhet och mångfald i arbetslivet. Hittills under året har ett flertal aktiviteter genomförts i verksamheterna enligt plan.

Bland annat har frågeområdena i dokumentet för medarbetarsamtal kompletterats med frågor som rör diskriminering, trakasserier och kränkande särbehandling för att kunna fånga detta på individnivå. På gruppnivå har arbetsplatserna arbetat med åtgärder utifrån resultatet från medarbetarenkäten 2017. Två nya metodverktyg har också tagits fram som har använts på arbetsplatsträffar för att fånga beteenden och attityder i arbetsgrupperna i frågor som rör jämställdhet och mångfald. Som ett komplement till skyddsronden har en checklista för jämställdhet och mångfald lagts till i chefernas verktygslåda.

För att synliggöra eventuella skillnader mellan typiskt mansdominerade och kvinnodominerade arbeten har en inventering av budgeten för ex. arbetskläder, utrymmen, färdmedel och bilar initierats på kommunledningsnivå.

I början av 2018 genomfördes en lönekartläggning. Resultatet av jämställdhetsanalysen av kvinnors och mäns löner innebar en strategisk lönesatsning genom generell nivåhöjning av de kvinnodominerade befattningarna; utbildade barnskötare, undersköterskor inom äldreomsorgen samt förskollärare.

Den under året framtagna och politiskt beslutade lönestrukturen i Bollebygds kommun har till syfte att ge cheferna förutsättningar att erbjuda konkurrenskraftiga och jämställda löner.

6.3 Arbetsmiljö och hälsa

6.3.1 Reviderad process för arbetslivsinriktad rehabilitering

Målet med arbetsmiljöarbetet är att förena en väl funderade verksamhet med ett långsiktigt och hållbart arbetsliv. Rehabiliteringsprocessen ska bidra till att Bollebygds kommun har ett tydligt och effektivt rehabiliteringsarbete så att medarbetarna, med god hälsa, kan kvarstå eller återgå till arbete i största möjliga omfattning. Processen har setts över av HR-avdelningen och den ska nu vara ett strukturerat stöd för chefer och medarbetare. I samband med översynen

genomförde HR-avdelningen under våren 2018 en utbildningsinsats för kommunens chefer.

På vårens första chefsdialog hade kommunen besök av föreläsare från Aleforsstiftelsen, vars uppdrag är att bistå arbetsgivares strävan att säkerställa en trygg och drogfri arbetsmiljö. Föreläsningens syfte vara att ge kommunens chefer ökad kunskap samt tydliggöra både chefs- och medarbetaransvaret samt arbetsgivarens utrednings- och rehabiliteringsansvar vid beroendesjukdomar. I samband med föreläsningen gjordes en översyn av kommunens regler för en alkohol- och drogfri arbetsmiljö.

6.3.2 Systematiskt arbetsmiljöarbete

Årsplaneringen för det systematiska arbetet (SAM) har setts över i början av 2018. Syftet med SAM är att på ett metodiskt sätt ge chefer, medarbetare och skyddsombud verktyg för att undersöka, riskbedöma, åtgärda och följa upp arbetsmiljön i samverkan. För att skapa systematik i arbetsmiljöarbetet har en kommungemensam årsplanering, ett så kallat SAM-hjul, tagits fram som vägledning för chefer. I planeringen framgår bland annat vilka aktiviteter som ska genomföras och när det ska vara klart. För att stärka samverkanskulturen med fokus på arbetsplatsträffen, pågår under 2018 ett arbete med att tydliggöra samverkanssystemets syfte och möjligheter.

6.3.3 Adato

Under våren 2018 arbetades rehabiliteringsprocessen om för Bollebygd kommun. I samband med detta inrättades verksamhetssystemet Adato. Adato är det verksamhetssystem där cheferna dokumenterar allt som händer i en rehabiliteringsprocess för sina medarbetare. Systemet går att likställa med ett journalsystem inom vården.

Systemet syftar till att cheferna genom tidiga signaler kan fånga upp tecken på ohälsa och hjälper även cheferna att systematiskt dokumentera händelser i ett

ärende så att det exempelvis vid ett chefsbyte kan läsa vad som gjorts innan i ett ärende.

Samtliga chefer fick under två tillfällen i våras utbildning i rehabiliteringsprocessen och i verksamhetssystemet Adato.

Under året kommer workshops erbjudas för samtliga chefer för att få stöd i systemet. Till dags datum har vi genomfört två utbildningstillfällen.

6.3.4 Kia

Från och med årsskiftet 2018 inrättade Bollebygd kommun verksamhetssystemet Kia som förvaltas av Afa försäkring. Kia är det system där medarbetare rapporterar in avvikelser som händer i arbetsmiljön.

Systemet syftar till att systematisera anmälningsförfarandet och enklare kunna se när, var och hur en avvikelse inträffar för att förhindra att den sker igen. Systemet ger även fackliga representanter både en insyn i de händelser som händer och ett ansvar i att hjälpa arbetsgivare att se till att händelserna inte inträffar igen.

Bollebygd kommun använder sig av rapporteringstyperna tillbud, arbetsskador, riskobservationer, färdolycksfall, egendom/säkerhet och olycksfall. Under hösten kommer även systemet användas till elevtillbud.

Under året kommer workshops erbjudas för samtliga chefer för att få stöd i systemet. Till dags datum har två utbildningstillfällen genomförts.

Hittills i år har 108 avvikelser anmälts in i verksamhetssystemet.

6.3.5 Pilotprojekt för ny uppföljningsmodell

HR arbetar tillsammans med delar av verksamheterna fram en ny uppföljningsprocess för våra medarbetare. Ett pilotprojekt med enheter från samtliga förvaltningar pågår under 2018 med målet att kunna implementera processen i hela kommunen inför 2019. Inom förvaltningen deltar enheter i förskolan, daglig verksamhet samt Bildnings ledningsgrupp i projektet.

Syftet med den nya processen är att ha fokus på en kontinuerlig dialog mellan chef och medarbetare som främjar resultat och välmående för en hälsosam och hållbar arbetsvardag. Den kontinuerliga dialogen stödjer ett hälsofrämjande och utvecklande ledarskap och medarbetarskap till nytta och utveckling för både verksamhet och individ. Dialogen förväntas också främja det positiva sambandet mellan individens bidrag till verksamhetens mål och utveckling och löneutveckling.

6.3.6 Hälsofrämjande aktiviteter

Verksamheterna har varit aktiva att använda sig av kulpengen, vars syfte är att stärka gemenskapen och främja trivseln i kommunens alla arbetsgrupper.

Bollebygds kommun stödjer genom friskvårdsbidrag medarbetare att ta ett aktivt ansvar för din egen hälsa. Under de första sju månaderna har 25 % av medarbetarna nyttjat friskvårdsförmånen.

Arbetsgivarens erbjudande om massage till subventionerad kostnad används flitigt av medarbetarna och kommunens förbokade tider är i stort sett fyllda.

Kommunen bytte vid årsskiftet 2018 leverantör av personalstöd till Falck Healthcares personalstöd. Medarbetarna erbjuds som tidigare anonym kostnadsfri rådgivning av både privat- och arbetsrelaterad karaktär - dygnet runt.

7. Årets verksamhet i övrigt

7.1 Digitalisering

7.1.1 Omsorg

I samband med överenskommelsen mellan Socialdepartementet och SKL 2014 så ställdes krav på att kommunerna skulle etablera konceptet "Trygghet, service och delaktighet i hemmet med digital teknik". Bildnings- och omsorgsförvaltningen skall under 2018 arbeta fram en handlingsplan för trygghet, service och delaktighet i hemmet med digital teknik i Bollebygds kommun.

Insatser

En ny digitaliseringsstrategi är framtagen för Bollebygds kommun. Den kommer vara till hjälp för framtida inköp och implementering av nya moduler till verksamhetssystemet Procapita inför införandet av IBIC.

I och med bemanningsenhetens nystart med egen enhetschef så har man tagit ett stort steg framåt när det kommer till digitala system. Man arbetar i dag i vikariehanteringssystemet TimeCare Pool, ett program som funnit i kommunen ett tag men som inte har startats upp förrän nu. Till TimeCare modulen finns även en robot, Bolle, som används för att automatiskt boka vikarier som ligger tillgängliga. Det gör att vikarier kan bokas även under kväll och helg. En annan modul som gör det möjligt att se LAS-tid för vikarierna planeras att starta vid årets slut.

7.1.2 Bildning

Förvaltningen har tagit fram en strategisk plan för digitaliseringen. Planen sträcker sig 2017 till 2022. Den grundar sig på den nationella IT-strategin framtagen av Skolverket. Strategin säger bl.a. att:

- alla barn ska erbjudas möjlighet, som en naturlig del av verksamheten, att i lekens form möta IKT
- särskilt prioritera barn/elever i behov av anpassningar och särskilt stöd via bl.a. smarta verktyg
- eleverna ska stimuleras genom att använda sig av modern teknik i lärandesituationen
- alla medarbetare förväntas nyttja och behärska relevanta digitala verktyg och digitala miljöer i det egna arbetet samt i arbetet med barn och elever.

Insatser

Ur ett digitalt perspektiv är 2018 onekligen ett spännande skolutvecklingsår. Med nya skrivningar kring digital kompetens i läroplan och kursplaner och ny nationell digitaliseringsstrategi finns mycket att ta tag i för såväl skolhuvudman,

som skolledare och lärare. Hur kan digitala läromedel bli en del av det systematiska kvalitetsarbetet?

De nya skrivningarna i läroplan och kursplaner som lyfter digital kompetens trädde i kraft den 1 juli och gällde redan från skolstarten i höst. Utöver det ska varje skola förhålla sig till den nationella digitaliseringsstrategin som regeringen antagit med omfattande mål som ska uppnås till 2022. Det är mindre än fyra år dit - en relativt kort tid på en skolutvecklingsskala.

Skolans digitalisering är inte på något sätt en ny fråga utan har funnits med i större eller mindre utsträckning i många år. Det som är nytt i de uppdaterade styrdokumenterna och i digitaliseringsstrategin är att fokus ligger på likvärdighet och kunskapsutveckling. Digital kompetens är i grunden en demokratifråga. Därför gäller det att ta ett helhetsgrepp, där vi ser till att ansvar, uppdrag och utveckling i dessa frågor inkluderas i det systematiska kvalitetsarbetet på såväl huvudmannanivå som skolnivå.

Undervisningen i skolan ska vara tillgänglig för alla, oavsett förmågor och förutsättningar. Läroplanens första kapitel slår fast att:

Undervisningen ska anpassas till varje elevs förutsättningar och behov. Den ska främja elevernas fortsatta lärande och kunskapsutveckling med utgångspunkt i elevernas bakgrund, tidigare erfarenheter, språk och kunskaper (LGR11, Kap 1. Skolans värdegrund och uppdrag).

Det är en utvecklingsfråga som både omsluter en god tillgång till digitala verktyg och till digitala läromedel. I Bollebygds kommun har skolorna i årskurs 4-9 valt att satsa på digitala läromedel. Avtal har slutits med Digilär¹⁰, Gleerups¹¹ och Clio¹²

¹⁰ <https://xn--digilr-fua.se/>

¹¹ <https://www.gleerups.se/digitala-laromedel>

¹² <https://www.clioonline.se/>

7.2 Timplan för grundskolan

En så kallad stadieindelad timplan ska införas i grundskolan. Dessutom ska regeringen reglera undervisningstiden mellan låg-, mellan- och högstadiet i stället för nuvarande ordning där skolorna relativt fritt kan bestämma hur undervisningstimmar ska fördelas mellan årskurserna.

Med nuvarande regler kan det skilja sig mellan skolor hur mycket undervisningstid elever får under en årskurs. Eleverna ska få undervisning inom ramen för språkval senast i årskurs 6. Förändringen innebär att kursplanerna och tillhörande kunskapskrav i moderna språk kommer att revideras och att betyg ska sättas från årskurs 6.

Syftet med beslutet om stadieindelad timplan, är att öka likvärdigheten mellan skolorna. Bland annat underlättar det för elever att byta skola utan att riskera att de missar undervisningstimmar, eller ett helt ämne om skolan de byter till har påbörjat ämnet i en tidigare årskurs. En ökad styrning av fördelningen av undervisningstiden innebär också att skolorna enklare kan följa upp att eleverna får de timmar de har rätt till.

Ökning av tid i matematik i årskurs 7-9 träder i kraft den 1 juli 2019. Detta för att skapa tid för att kunna planeras väl och följa den påbörjade utbyggnaden.

7.2.1 Insatser

Språkvalet startar from hösten 2018 i årskurs 6 det har inneburit behov av ökning av resurser inom skolskjuts och lärare

7.3 Programmering i grundskolan

Digital kompetens blir allt viktigare i dagens samhälle. Programmering ska inte bli ett nytt ämne i grundskolan utan ingå framför allt i matematik och teknik.

Kursplanerna anger vad undervisningen i de olika ämnena ska ta upp.

- I kursplanen i matematik handla det om att träna eleverna i att skapa, beskriva och följa entydiga och stegvisa instruktioner och att använda programmering för att lösa problem.
- I teknik handlar det om att använda programmering för att styra föremål eller egna konstruktioner men också att förstå att datorer styrs av program och kopplas ihop i nätverk.
- I samhällskunskap handlar det bland annat om att förstärka medie- och informationskunnighet, ökad medvetenhet om hur digitaliseringen av samhället ställer ökade krav på oss medborgare men också hur det ger ökade möjligheter att till exempel påverka beslutsfattande.
- I svenska och svenska som andraspråk handlar det om att förstärka arbetet med digitala texter, digital läsning och att använda digitala verktyg av olika slag.

För att detta ska kunna genomföras kan kompetensutvecklingsbehovet vara stort hos lärare och inom olika ämnen.

7.3.1 Insatser

Det pågår ett arbete i skolorna för att hitta formerna för hur och vad det innebär. En rektor kommer från 2019 ha ett särskilt ansvar för digitaliseringen. Det finns ett klart behov att alla lär sig om programmering och hur det kan vara ett verktyg.

7.4 Lokaler

Förvaltningen arbetar gemensamt med samhällsbyggnadsförvaltningen för planeringen av boende för personer med autism, gruppboende, lokal för förskola/skola/kultur.

Förvaltningen kommer under 2018 presentera lokalbehov för daglig verksamhet samt äldreboende.

Bollebygds kommun skall under 2018 ta emot drygt 30 nyanlända. Där behövs en bostadsförsörjningsplan. Kommunstyrelseförvaltningen har fått tilldelat en projektanställning från Länsstyrelsen kring bostadsförsörjning.

7.4.1 Insatser

Det pågår ett stort arbete med stor delaktighet vad gäller nybyggnation förskola/skola/kultur på Kulla, Fjällastorpskolan. Förvaltningen deltar tillsammans med fastighetsavdelningen i arbetet. Den planerade byggnaden består av två plan där ryms en förskola för 160 elever, en högstadieskola för 600 elever. Det blir en plats för många och nya möjligheter för hela Bollebygd med en modern tillgänglig idrottshall och en aula med plats för kunskap, teater och underhållning. Ett skolbibliotek, cafeteria, tillagningskök och matsal finns med i projekteringen. Det har genomförts flera work-shops med alla personalgrupper, elever och med föreningslivet.

Det finns stort behov av fler förskoleplatser i Bollebygd och det finns behov av platser för skola och fritidshem i Olsfors. I juni beslutade Kommunfullmäktige om att lösa behovet med hjälp av moduler för fyra förskoleavdelningar i respektive ort. Arbetet med det har fortskridit men flera problem har uppstått såsom trafikverket har synpunkter på lokaliseringen i Olsfors, markarbeten i Olsfors är betydligt mer resurskrävande än vad som bedömts, hyreskostnaden för modulerna är betydligt högre än vad som uppskattats tidigare.

Daglig verksamhet

Lokaler som ska göra det möjligt för daglig verksamhet att samla sina verksamheter på samma adress är införskaffade på Hembygdsvägen och projektering pågår.

Boende för personer med autism

En tomt är anvisad i detaljplan.

Bostäder för nyanlända

Bosättningslagen (2016:38) omfattar nyanlända som har beviljats uppehållstillstånd som flyktingar eller annan skyddsbehövande enligt vissa bestämmelser i utlänningslagen (2005:716) samt anhöriga till dessa personer. Anvisningar till kommunerna omfattar nyanlända som vistas i anläggningsboenden och kvotflyktingar.

Hur många nyanlända varje kommun ska ta emot beror på kommunens storlek, arbetsmarknadsläge, det sammantagna mottagandet av nyanlända och ensamkommande barn samt hur många asylsökande som redan vistas i kommunen.

Länsstyrelsen tar fram kommuntalet och Bollebygds Kommun ska ta emot 34 nyanlända under 2018. Hittills har Kommunen tagit emot 21 personer.

Kommunen har hittills haft så kallade steg 1-lösningar vilket är tillfälliga lösningar där kommunen behöver erbjuda annat boende på sikt. Erfarenheten visar att det är svårt hitta bostäder till nästa steg på grund av bostadsbrist.

”Öppna ditt hem” är ett projekt som pågår på integrationsenheten och det syftar till att påbörja ett strategiskt arbete för att hitta bostäder för nyanlända både kort- och långsiktigt. Finansiering sker via projektmedel från Länsstyrelsen.

Målgruppen är uppmärksammas i förslaget till bostadsförsörjningsprogram där det framkommer att det inte finns tillräckligt med bostäder.

7.5 Fallprevention äldreomsorg

Under hösten 2017 hade Socialstyrelsen en vecka då fallprevention uppmärksammades extra mycket då fallolyckor är ett problem för främst den äldre befolkningen. För den enskilde betyder det mycket lidande både fysiskt och psykiskt. Det går inte att helt förhindra att människor ramlar eftersom det skulle

innebära stor inskränkning av både frihet och integritet för den enskilde eftersom förflyttning på egna ben är förenat med risk för att falla. Utmaningen är att hitta andra sätt att förhindra skador som kommer av fallolyckor.

7.5.1 Insatser

Spridning och användning av socialstyrelsens kampanj ”Balansera mera”.

Under första halvan av året har äldreomsorgens rehabiliteringsombud, ca 10 personer, fått genomgå en gedigen utbildning i förflyttningsteknik med fokus på ergonomi och samtidigt ingå i ett forskningsprojekt för att utveckla digitala hjälpmedel för säkra förflyttningar. Att personalen utför förflyttningar på rätt sätt innebär att brukaren får möjlighet att använda de kvarvarande fysiska förmågor som finns och därmed träna sina muskler vilket i förlängningen ger starkare kropp och därmed bättre kropps kontroll.

Fallförebyggande åtgärder tas upp i aktuella fall på teammöten en gång per månad.

Ökad användning av kvalitetsregistret Senior Alert¹³ vilket underlättar att hitta åtgärdsplaner för till exempel fall. Från personalens sida är en ökad följsamhet av dessa planer också det en bidragande faktor till ökat oberoende för de äldre då detta bevisligen minskar fallen.

7.6 Heltid som norm

Kommunal och Sveriges Kommuner och Landsting (SKL) har kommit överens om att heltid ska vara norm och att fler ska arbeta heltid. Välfärdens behov av kompetens behöver tryggas. Samtidigt behöver välfärdssektorn erbjuda attraktiva anställningar. Heltid som norm kan i förlängningen dessutom minska behovet av visstidsanställningar och leda till ökad jämställdhet. Målet är att tillsvidareanställning på heltid är det normala vid nyanställning och att redan

¹³ Ett verktyg för att stödja vårdprevention, prevention för äldre personer som riskerar att falla, få trycksår, minska i vikt, utveckla ohälsa i munnen och/eller har problem med blåsdysfunktion

anställda medarbetare ska arbeta heltid i högre utsträckning än i dag.

Heltidsarbete ökar det ekonomiska oberoendet och gör att fler klarar sin egen försörjning. När fler arbetar heltid uppstår dessutom positiva effekter för yrkenas attraktivitet, framtida kompetensförsörjning och jämställdhet.

SKL och Kommunal är överens om tre mål:

- Alla medarbetare som nyanställs ska anställas på heltid.
- Alla deltidsanställda ska erbjudas heltidsarbete.
- Fler av dem som redan har en heltidsanställning men av olika anledningar jobbar deltid i dag, ska eftersträva heltidsarbete.

Att fler arbetar heltid är avgörande om vi ska kunna möta framtidens rekryteringsbehov och bidra till ett mer jämställt samhälle. Det skiljer 3,6 miljoner kronor i livsinkomst mellan kvinnor och män på den svenska arbetsmarknaden. Huvudorsaken är att betydligt fler kvinnor arbetar deltid. För att kvinnor och män ska bli mer jämställda måste kvinnor få samma förutsättningar vad gäller arbete, både på jobbet och i hemmet. Att fler arbetar heltid bidrar till en mer jämställd arbetsmarknad och i förlängningen också ett mer jämställt samhälle. I Bollebygd (2016) är 82 % anställda på heltid och 66 % arbetar heltid. Det placerar Bollebygd på plats 95 i rankningen över andelen heltidsanställda i landets kommuner

Enligt kollektivavtalet ska handlingsplanen vara färdig den 31 december 2017. Om den inte är färdig vid den tidpunkten är det ett brott mot kollektivavtalet och Kommunal kan begära lokal förhandling. Under 2018 skall arbetet med heltid som norm ta fart för att vara klar 2021.

7.6.1 Insatser

Läs mer under mål nr 2

7.7 Boendestöd

Boendestöd är en insats som inte är tillräckligt reglerad i lagstiftningen. Dock kan förvaltningen konstatera att det finns behov av bistånd i form av stöd i den dagliga livsföringen riktat till särskilda målgrupper i eget boende. Till särskilda

målgrupper hör bland annat personer med funktionsnedsättning eller missbruksproblem. Boendestödet bör anpassas till den enskildes behov av och möjligheter att utveckla ett normalt vardagsliv. I Bollebygd har boendestödsinsatser lösts från fall till fall. Under 2018 skall förvaltningen presentera ett förslag för uppdrag och organisatorisk tillhörighet.

7.8 Integrationsstrategin

Integrationsstrategin är ett led i det arbetet och har som övergripande mål att Bollebygd ska bli en attraktiv plats att bo och verka i, för alla människor, oavsett ursprung. Ett attraktivt samhälle är tolerant och inkluderande, och mångkultur är en del av dess dynamik.

7.9 Uppföljning av skolinspektionens regelbundna tillsyn

Skolinspektionens regelbundna tillsyn har skett under 2017. Alla besluten riktas till huvudmannen, alltså nämnden som är ytterst ansvarig för genomförandet av utbildningen. Om tillsynen visar på brister ställer Skolinspektionen krav på åtgärder i beslutet. Besluten blir klara i början av 2018. Ev. brister skall åtgärdas och återrapporeras till Skolinspektionen.

7.9.1 Insatser

Huvudmannen har under året arbetat med de brister som Skolinspektionen påtalat. Delårsrapporten är svaret på de åtgärder som huvudmannen för Bollebygds skolor och förskolor utvecklat tillsammans med förvaltning och enheterna.

7.10 Ledningssystem för systematiskt kvalitetsarbete

Föreskrifter och allmänna råd fokuserar på hur ett systematiskt kvalitetsarbete ska bedrivas och anger att det är vårdgivaren eller den (bildnings- och omsorgsnämnden) som bedriver socialtjänst eller verksamhet enligt LSS som ska ansvara för att det finns ett ledningssystem för verksamheten. Hälso- och sjukvård, socialtjänst och verksamhet enligt LSS är komplexa verksamheter. Därför behövs ett ledningssystem för att systematiskt och fortlöpande kunna utveckla och säkra kvaliteten i verksamheterna. Ledningssystemet är ett system för att fastställa principer för ledning av verksamheten.

Ledningssystemet måste omfatta verksamhetens alla delar och den som bedriver verksamheten ska med stöd av ledningssystemet

- planera
- leda
- kontrollera
- följa upp
- utvärdera
- förbättra verksamheten.

Ledningssystemet gör det möjligt för ledningen att styra verksamheten så att rätt sak görs vid rätt tillfälle och på rätt sätt. Ledningssystemet möjliggör ordning och reda i verksamheten så att händelser som kan leda till vårdskador, missförhållanden eller andra avvikelser från de krav och mål som gäller för verksamheten enligt lagar och andra föreskrifter om hälso- och sjukvård, tandvård, socialtjänst och verksamhet enligt LSS kan förebyggas. Inom hälso- och sjukvård socialtjänst och verksamhet enligt LSS är det framför allt fråga om nyttan för den enskilde individen i dennes kontakt med vården och omsorgen. Att ha ett ledningssystem för ett systematiskt kvalitetsarbete innebär att arbeta utifrån ett systemperspektiv där fokus läggs på att skapa en struktur för verksamhetens ledning och styrning samt på att bedriva ett kontinuerligt förbättringsarbete av dessa strukturer. De som bedriver verksamhet måste skapa förutsättningar för medarbetare att delta i det systematiska förbättringsarbetet. Medarbetarnas erfarenheter avseende verksamhetens kvalitet kan ge värdefull

information i arbetet med att säkra kvaliteten och vidareutveckla vården och omsorgen. Det är ett pågående arbete i Bollebygds kommun som måste fortskrida och göras tydligare.

7.10.1 Insatser

Redan 2017 började verksamheterna att kartlägga sina processer i syfte att synliggöra vilka arbetssätt och rutiner som fanns och vilka som behövdes.

Ett styrdokument för ledningssystem för systematiskt kvalitetsarbete har antagits av bildnings- och omsorgsnämnden 2018-06-11.

En mall för hur rutiner och stöddokument ska vara utformade är skapad, samt en ordning för att fastställa rutiner som ska gälla i verksamheterna.

Det finns en handlingsplan för hur arbetet nu ska fortskrida under hösten.

7.11 Rätten till förskola

Från och med ett års ålder ska barn erbjudas förskola i den omfattning som behövs med hänsyn till föräldrarnas arbete eller studier, eller om barnet har ett eget behov på grund av familjens situation i övrigt. Barn som har föräldrar som är arbetslösa eller föräldralediga, ska från och med ett års ålder erbjudas förskola under minst tre timmar per dag eller 15 timmar i veckan. Barn ska även erbjudas förskola i andra fall om de av fysiska, psykiska eller andra skäl behöver särskilt stöd i sin utveckling i form av förskola. Från och med höstterminen det år barnet fyller tre år har alla barn dessutom rätt till så kallad allmän förskola, det vill säga minst 525 avgiftsfria timmar per år i förskolan. När en vårdnadshavare har anmält önskemål om plats i förskolan ska kommunen erbjuda barnet plats inom fyra månader. Bollebygd har en stor efterfrågan på förskoleplats. Det kommer att bli svårt att uppfylla lagkravet. Det finns en problematik kopplat till resurser både lokaler och personal.

7.11.1 Insatser

Plats har kunnat erbjudas inom rimlig tid (4 månader) fram tom augusti. From september kan ej fler platser erbjudas i Bollebygds centralort. Lokalmässigt finns

gott om utrymme i Töllsjö. Dock är det en resväg som flertalet föräldrar ej anser vara rimlig för en förskoleplacering.

7.12 Förskoleklass blir obligatorisk

Riksdagen har beslutat att förskoleklassen ska bli obligatorisk från och med höstterminen 2018.

Från och med det år ett barn fyller sex år ska hen erbjudas plats i förskoleklass. Barn kan börja från fem års ålder. Förskoleklassen omfattar minst 525 timmar under ett läsår.

Skollagen och läroplan ligger till grund för verksamheten i förskoleklassen.

Utbildningen ska systematiskt och kontinuerligt planeras, följas upp och utvecklas. För förskoleklassen ska det finnas en rektor. Förskoleklasser kan vara kommunala eller fristående. Om förskoleklassen är kommunal är det kommunen som är ansvarig huvudman.

7.12.1 Insatser

Förskoleklassen är från hösten obligatorisk vilket har föranlett information till vårdnadshavare om detta.

7.13 Digitala nationella prov

Alla nationella prov i grundskolan och gymnasiet ska bli digitala. Efter sommaren 2018 ska de första digitala proven finnas på plats, i svenska, engelska och svenska som andraspråk. På sikt är det tänkt att alla nationella prov i grundskolan och gymnasiet ska bli digitala.

Detta blir en teknisk utmaning för skolorna. Här behövs bl.a. tänkas på antalet eluttag, nätuppkoppling då ett stort antal elever gör proven samtidigt och andra elever på skolan fortsätter med sitt arbete, skärmstorlek och lokalens utformning.

7.13.1 Insatser

Under hösten pågår förberedelse för att klara av att genomföra detta. Det finns inte en klar lösning i dagsläget men undersökning av flera alternativ pågår.

8. Internkontroll

8.1 Nämndens internkontrollplan

Följs upp i årsbokslutet.

8.2 Övriga delar i internkontrollen

Följs upp i årsbokslutet.

9. Uppföljning utifrån styrdokument

Utöver de mål och nyckeltal som redogjorts för tidigare i denna verksamhetsplan och budget, ska nämnden även följa en del andra styrdokument. Dessa uppföljningar är en del i det systematiska arbete som alla enheter arbetar med för ökad måluppfyllelse och ökad kvalitet.

9.1 Ej verkställda beslut

Kommunen är skyldig att till Inspektionen för vård och omsorg, IVO, anmäla om beviljade insatser enligt socialtjänstlagen (2001:453), SoL, och lagen (1993:387) om stöd och service till vissa funktionshindrade, LSS, inte har verkställts senast tre månader efter beslutsdatum. Kommunen ska på motsvarande sätt också rapportera om en insats avbrutits och inte verkställts på nytt inom tre månader. Enligt kommunens gällande rutin får individutskottet en särskild rapport med kommentarer som förvaltningen upprättar kvartalsvis. Rapport lämnas via delårsrapport och årsrapport till bildning och omsorgsnämnden.

Nämnden har rapporterat in tolv ej verkställda beslut till IVO.

Tabell 40. Sammanställning av antal ej verkställda beslut

Typ av insats	Skäl för dröjsmålet	Antal beslut	Lagrum
Biträde av kontaktperson	Resursbrist, saknar lämplig personal/uppdragstagare	7	LSS
	Den enskilde har tackat nej till erbjudande	1	LSS
Daglig verksamhet	Resursbrist, saknar lämplig personal/uppdragstagare	2	LSS
Korttidsvistelse utanför det egna hemmet	Resursbrist	1	LSS
Ledsagning	Resursbrist, saknar lämplig personal/uppdragstagare	1	SOL

Sex av de rapporterade besluten har verkställts under delåret. I arbetet med uppföljningen av ej verkställda beslut har ett antal utvecklingsområden identifierats som kan bli verktyg att snabbare hitta lämpliga personer som kan ta

sig an uppdrag som till exempel kontaktperson. Det handlar bland annat om att kartlägga intresseområden hos klienterna för att hitta personer som kan passa inom respektive intresse exempelvis inom sport och fritid.

9.2 Lex Sarah rapporter

Verksamheter som arbetar utifrån SoL och LSS ska bedriva och genomföra insatser av god kvalitet. Verksamheterna ska bedriva ett systematiskt arbete med kvalitetsavvikelser. Lex Sarah rapport upprättas för att avhjälpa eller undanröja missförhållande eller den påtagliga risken för missförhållande. Vid allvarligt missförhållande eller en påtaglig risk för ett allvarligt missförhållande anmäls detta till IVO.

Bildnings- och omsorgsnämnden har mottagit 12 lex Sarah rapporter under perioden januari- augusti 2018. Antalet rapporter väntas minska jämfört med 2017 då 20 rapporter hade mottagits första halvåret. Åtta av utredningarna är utredda och avslutade, tre rapporter har pågående utredningar och i en utredning väntar nämnden på beslut från IVO. Lex Sarah rapporter hanteras enligt den rutin som finns i Bollebygds kommun. Under senvåren skapades ett informations- och utbildningsmaterial för all personal som är rapporteringsskyldiga.

Tabell 41. Sammanställning av antal lex Sarah rapporter

Enhet	Antal rapporter	Antal anmälningar IVO
ÄO, demensboende	1	1
ÄO, hemtjänst		
ÄO, särskilt boende		
FN, daglig verksamhet		
FN, boende		
FN, personlig assistans	5	1
IFO sociala jouren		
IFO barn och unga	3	1

IFO vuxen		
IFO stödboende		
IFO resurs		
IFO integration	1	
Hemsjukvård	1	
Nämnd	1	

9.3 Vårdgivarens skyldighet att bedriva ett systematiskt patientsäkerhetsarbete

De viktigaste åtgärderna som vidtagits för att öka patientsäkerheten under året har varit att hälso- och sjukvårdspersonal och delegerad omvårdnadspersonal rapporterat risker, tillbud och negativa händelser samt identifierat vårdskador. Detta har följts upp med orsaks- och händelseanalyser och handlingsplaner av respektive chef för att finna rätt åtgärder i syfte att säkerställa kvaliteten i verksamheterna. I det systematiska patientsäkerhetsarbetet ingår även självskattning och egenkontroller, punktprevalensmätningar samt att observationer och mätning av vårdrelaterade infektioner och antibiotikaanvändning sker. Även arbete med nationella kvalitetsregister har bedrivits på olika nivåer.

9.4 Lex Maria- anmälningar

En lex Maria- anmälan är gjord under perioden. Den handlade om en patient som skrevs ut från slutenvården till kommunen. Övergången och rapporteringen var mycket bristfällig från sjukhuset och patienten var i ett mycket sämre skick än vad som rapporterats. Förvaltningen har tagit fram nya rutiner för hemtagning, att möta upp i hemmet samt att starta med Trygg hemgångsteam men även att föra dialog på strategisk nivå i Närvårdssamverkan med att vårdplaneringar från sjukhusets sida måste vara av bättre kvalitet, för ökad patientsäkerhet.

9.5 Klagomål

Enligt Socialstyrelsens föreskrifter och allmänna råd (SOSFS 2011:9, 6 kap) och 4 kap. 8 § skollagen har vårdgivaren och huvudmannen skyldighet att ta emot och

utreda klagomål och synpunkter. Dessa ska sammanställas och analyseras i syfte att se mönster eller trender som indikerar brister i verksamhetens kvalitet.

Bildnings- och omsorgsförvaltningen har fått in 19 klagomål under första halvåret av 2018. Antalet klagomål ligger på ungefär samma nivå jämfört med 2017 då 37 klagomål mottogs under hela året.

Bildnings- och omsorgsförvaltningen har fått in 19 klagomål under perioden januari till augusti 2018. Antalet klagomål ligger på ungefär samma nivå jämfört med 2017 då 18 klagomål hade mottagits första halvåret. Klagomål och synpunkter hanteras enligt den rutin som finns i Bollebygds kommun. En revidering av rutinen pågår.

Tabell 42. Sammanställning av antal klagomål

Enhet	Antal klagomål	Antal där brist konstaterats	Svarat inom 3 veckor
ÄO	10	1	8
FN	1	1	1
IFO	1	1	1
Kultur och fritid	1	0	0
Grundskola	3	2	3
Förskola	2	1	2
Fritidshem	1	1	1
Förskoleklass	0	0	0
Gymnasieskola	0	0	0
Vuxenutbildning	0	0	0

9.6 Kränkningar och trakasserier enligt skollagen

Både diskrimineringslagen och 6 kapitlet i skollagen har till syfte att skydda barn och elever mot kränkningar av deras värdighet. Kränkningar av barns och elevers

värdighet kan förekomma i form av diskriminering, trakasserier eller genom kränkande behandling. Arbetet med att främja likabehandling och förebygga trakasserier och kränkande behandling är en del av det systematiska kvalitetsarbetet som ska präglade arbetet i verksamheterna.

Tabell 43. Sammanställning av antal anmälningar

Enhet/Arbetslag	Antal anmälningar	Antal elever
Bollebygds skolan F-3	4	4
Bollebygds skolan 4-6	35	26
Bollebygds skolan 7-9	12	12
Töllsjöskolan	23	15
Örelundskolan	10	8
Bollebygds gymnasieskola	3	2

9.6.1 Analys

Då man jämför antalet inlämnade anmälningar med antalet händelser som har utretts kan man konstatera att det är enstaka händelser i de flesta fall. Det är på Bollebygds skolan 4-6, Töllsjöskolan, Örelundskolan och IM som några elever återkommer. Tittar man på individnivå är det några elever som återkommer vid upp till fyra gånger. Dessa elever är kända av huvudmannen då uppföljning och samtal förs med berörd rektor.

9.7 Skolpliktsbevakning

Alla barn i Sverige har skolplikt och en lagstadgad rätt till utbildning. Skolplikten innebär

även närvaroplikt, dvs. en skyldighet att delta i den utbildning som anordnas, om barnet inte är sjukt eller har annat giltigt skäl att utebli. Skolplikten regleras i 7 kapitlet skollagen.

Kommunen ansvarar för att alla skolpliktiga barns rätt till utbildning tillgodoses (7 kap 21-22 § § skollagen). Bildnings- och omsorgsförvaltningen ansvarar för att elever folkbokförda i Bollebygds kommun är inskrivna och fullgör sin skolplikt vid någon skola. Bildnings- och omsorgsnämnden ansvarar för att de elever, som är skrivna i kommunen och har skolplikt fullgör sin skolgång.

Att barn och ungdomar lämnar grundskolan med godkända betyg har stor påverkan på deras framtid. Skolan är den enskilt viktigaste skyddsfaktorn när det gäller risken att drabbas av psykisk ohälsa och olika former av sociala problem som till exempel kriminalitet och missbruk.

Tabell 44. Sammanställning av frånvarostatistik grundskola inkl. förskoleklass

Enhet	Frånvarande					
	15-20 %	20-30 %	30-40 %	40-50 %	50-60 %	mer än 60 %
Bollebygds skolan F-3	31	9	4	0	0	0
Bollebygds skolan 4-6	21	6	3	0	0	0
Bollebygds skolan 7-9	42	29	5	2	2	3
Töllsjöskolan	16	9	1	2	0	0
Örelundskolan	9	2	1	0	0	0

9.7.1 Analys

Skolfrånvaro är ofta en indikation på psykosociala problem, såväl skolrelaterade, som individ- och familjerelaterade. Elever som inte är närvarande i skolan löper stor risk att inte klara skolans kunskapskrav, vilket kan få många negativa konsekvenser som följd både för individen och för samhället. Ytterst handlar skolnärvaro om barn och ungdomars rätt till utbildning och framtidsmöjligheter.

Tre anmälningar gällande långtidsfrånvaro har gjorts till nämnden. Samtliga är elever på Bollebygds skolan 7-9. Samtliga elever har utredningar och en tydlig dokumentation av deras frånvaro finns.

Under vårterminen 2018 startade Bollebygds kommun ett projekt med stöd av Västra Götalandsregionen och GR för att arbeta medvetet för ökad skolnärvaro. Projektet går under namnet Plug Innan¹⁴ och ska pågå under två år.

9.8 Anmälningar och överklaganden

9.8.1 Anmälningar

¹⁴ [GR:s hemsida](#)

Enskilda som är missnöjda med kvalitet eller utförande av en verksamhet kan anmäla detta till en tillsynsmyndighet. För bildnings- och omsorgsnämndens verksamheter finns följande tillsynsmyndigheter: Skolinspektionen, Inspektionen för vård och omsorg, Barn- och elevombudet samt Justitieombudsmannen.

Det har inte inkommit några anmälningar till Skolinspektionen eller Barn- och elevombudet under första halvåret 2018. Däremot har fem ärenden som anmäldes 2017 avslutats.

Tabell 45. Sammanställning av anmälningar till Skolinspektionen och Barn- och elevombudet

Tillsynsmyndighet	Enhet	Gällande	Avslutat
Barn- och elevombudet	Töllsjöskolan	Kränkande behandling	2018-02-08
Skolinspektionen	Bollebygdskolan F-3	Kränkande behandling	2018-03-07
Skolinspektionen	Bollebygdskolan F-3	Kränkande behandling Särskilt stöd	2018-03-27
Barn- och elevombudet	Bollebygdskolan 4-6	Kränkande behandling	2018-06-20
Barn- och elevombudet	Bollebygdskolan 4-6	Kränkande behandling	2018-06-20

Ett ärende som anmäldes till Skolinspektionen 2017 avseende elevs rätt till utbildning på Bollebygdskolan 7-9 är inte avslutat.

Tabell 46. Sammanställning av anmälningar till Inspektionen för vård och omsorg och Justitieombudsmannen

Tillsynsmyndighet	Enhet	Gällande	Avslutat
Inspektionen för vård och omsorg	IFO, LSS	Handläggning	2018-09-04
Justitieombudsmannen	IFO, LSS	Handläggning	Ej avslutat
Justitieombudsmannen	IFO, LSS	Handläggning	Ej avslutat
Inspektionen för vård och omsorg	IFO, BoU	Handläggning	2018-01-29

9.8.2 Överklaganden

Enskilda som är missnöjd med ett myndighetsbeslut kan i många fall överklaga beslutet till en överinstans. I vissa fall gäller överklaganderätten även enskild huvudman. Som en del av det systematiska kvalitetsarbetet ska överklaganden och beslut/domar från domstolar samt Skolväsendets överklagandenämnd sammanställas och analyseras. Inga överklaganden har gjorts inom verksamhetsområde bildning.