

Utbildningsnämnden

Delårsrapport augusti 2020

utbildningsnämnden

Innehållsförteckning:

1. SAMMANFATTNING.....	4
2. INLEDNING	5
3. UPPFÖLJNING AV NÄMNDENS MÅL OCH NYCKELTAL	6
3.1 KOMMUNFULLMÄKTIGES MÅL FÖR UTBILDNINGSNÄMNDEN	6
3.2 NÄMNDENS EGNA MÅL	11
3.3 SAMMANSTÄLLNING PROGNOSE FÖR MÅLUPPFYLLELSE	30
3.4 UTREDNINGSSUPPDRAG	30
4. EKONOMI.....	32
4.1 BUDGET OCH BUDGETÄNDRINGAR	32
4.2 NÄMNDENS RESULTAT OCH PROGNOSE	32
4.3 PROGNOSENA UNDER ÅRET	36
4.4 INVESTERINGAR	36
4.5 ÖVRIGT	37
4.6 FÖRENINGAINVESTERINGSSTÖD	37
4.7 STATSBIDRAG OCH ANDRA BIDRAG/PROJEKT	37
5. PRESTATIONER.....	39
6. MEDARBETARE	40
6.1 PERSONALSTATISTIK	40
6.2 KOMPETENSFÖRSÖRJNING	42
6.3 MÅNGFALD OCH JÄMSTÄLLDHET	42
6.4 ARBETSMILJÖ OCH HÄLSA	42
7. ÅRETS VERKSAMHET I ÖVRIGT.....	45
7.1 ORGANISATION GRUNDSÄRSKOLA	45
7.2 BEHÖRIGHET I GRUNDSÄRSKOLAN	45
7.3 KULTURPLAN FÖR BOLLEBYGDS KOMMUN 2021-2024	45
7.4 BIBLIOTEKSPLAN FÖR BOLLEBYGDS KOMMUN	45
7.5 BARNKONVENTIONEN	46
7.6 MINORITETSSPRÅK	46
7.7 LOKALER	47
8. INTERNKONTROLL.....	48
8.1 NÄMNDENS INTERNKONTROLLPLAN	48
8.2 ÖVRIGA DELAR I INTERNKONTROLLEN	48

9. UPPFÖLJNING UTIFRÅN STYRDOKUMENT.....	49
9.1 KLAGOMÅL	49
9.2 KRÄNKNINGAR OCH TRAKASSERIER ENLIGT SKOLLAGEN	49
9.3 SKOLPLIKTSBEVAKNING	50
9.4 ANMÄLNINGAR OCH TILLSYN	51
9.5 ÖVERKLAGANDEN	52
9.6 BARN OCH ELEVERS SÄKERHET I FÖRSKOLA, SKOLA OCH FRITIDSHEM	52

1. Sammanfattning

Utbildningsnämnden har tagit fram en delårsrapport för perioden januari-augusti 2020. Bedömningen är att 2 mål har uppnåtts, ett delvis kommer uppnås och ett ej kommer att uppnås. Det är en låg måluppfyllelse.

För att lyfta upp några glädjande resultat så kan man nämna att det nu är en högre behörighet i kommunens fritidshem med behöriga lärare mot fritidshem.

Sjukfrånvaron i förvaltningen som helhet har ökat påfallande jämfört med samma period 2019. Föreskrifterna för att minska smittspridningen är orsak till sjukfrånvaron. Det finns även frånvaro kopplat till smittade av covid-19. Förvaltningens totala sjukfrånvaro uppgår per den 31 augusti till 8,4 procent. För förskolan är frånvaron 10,2 % och för skolan 7 %. Kommunens totala sjukfrånvaro var 8,8 %.

Utbildningsnämnden gick in i året med många och betydande utmaningar framför sig framförallt ekonomin, att möta behov inom beslutade ekonomiska ramar, att trygga balansen mellan krav och resurser för att arbetssituationen skall vara rimlig för våra medarbetare.

Pandemin har sedan mars överskuggat alla utmaningar. Sedan mars har konsekvenser och åtgärder för att parera pandemins verkningar varit en stor del av arbetet. Förskolan har haft ändrade regler under vårterminen och barn till föräldralediga och arbetslösa har inte fått lagstadgad plats. Frånvaron för barn, elever och medarbetare har i vissa perioder varit extremt hög. Det har varit ett extraordinärt arbete som bedrivits för att förhindra smittspridning. Och arbetet fortsätter - det är inte över än.

Utbildningsnämndens medarbetare har gjort en stor insats för att genomföra de föreskrifter som nämnden, regeringen och folkhälsomyndigheten beslutat om. De kompetenta och ansvarstagande medarbetarna ska alla ha en stor eloge för det arbete de gör och gjort.

Resultatet för delåret är ett överskott på 6,4 miljoner kronor. Anledningen till överskottet är främst effekterna av rådande pandemi såsom exempelvis full ersättning för sjuklöner under stor del av perioden, stor sjukfrånvaro samt frånvaro för vård av sjukt barn men få vikarier. Lönekostnaderna är lägre än budgeterat jan-aug och jmf 2019 på grund av den personalneddragning som gjordes under 2019 för att nå budget i balans och som i år får helårseffekt samt att man vid sjukfrånvaro haft svårt att skaffa vikarier eller att vikarier ej behövts då barnantalet/elevantalet också varit lågt p.g.a. Corona. Inköpen är också lägre än budgeterat och jmf 2019 på grund av att mycket inte kunnat genomföras p.g.a. pandemin.

Under förra året genomfördes ett intensivt arbete för att förbereda för Fjällastorpskolan. Det är planerat för förskola, skola och samlingsal, dock är arbetet pausat. Såsom det ser ut i nuläget vet inte nämnden när det finns en lösning på de lokalbehov som finns. Ett arbete med att lösa den tillfälliga lokalsituationen i centralorten har startats. De behov som nämnden flaggar för kvarstår Bollebygdskolorna F-9 med förskola och allaktivitetshall samt Örelundskolan.

2. Inledning

Utbildningsnämnden är huvudman för all verksamhet inom skolväsendet i Bollebygds kommun samt för kultur och fritid. Delårs- och årsrapport är en del av det systematiska kvalitetsarbetet. Kvalitetsarbetet på huvudmannanivå bygger på de uppgifter som kommer fram i verksamhetens kvalitetsarbete och på andra uppgifter som är väsentliga för uppföljningen och utvecklingen. Huvudmannen har genom beslutad styrmodell och i verksamhetsplan/budget klargjort vilka mål och riktlinjer som ska följas upp.

Bollebygd är en bra skolkommun. Det är bra resultat, hög kvalitet inom verksamheterna i alla mätningar. Bollebygds lärare och annan personal gör ett fantastiskt arbete varje dag tillsammans med barn och elever samt deras vårdnadshavare. Dock ställs det höga krav på alla och de utmaningar som lyfts fram i alla sammanhang är resurser för barn/elever med omfattande behov av stöd och service.

Förvaltningen ser att behoven av åtgärder för barn och elever med omfattande behov av stöd och service är fortsatt stora. Alla elever ska få stöd och stimulans för att utvecklas så långt som möjligt. Om skolan sett över organisationen runt eleven och märker att det inte räcker ska extra anpassningar göras. Det är stödinsatser som oftast kan ske inom ramarna för den vanliga undervisningen. Dock finns ett fåtal elever med genomgripande behov av stöd som inte kan lösas inom ramen för den vanliga undervisningen. Det är elever som med anledning av sjukdom eller funktionsnedsättning har betydande svårigheter i den dagliga livsföringen och alltid kommer att ha ett omfattande behov av stöd och service av samhället även i vuxen ålder.

Grundsärskola är en skolform för elever som på grund av utvecklingsstörning eller bestående hjärnskada inte bedöms nå upp till kunskapskraven i grundskola. Totalt går drygt en procent av alla elever i Sverige i den obligatoriska skolan i en grundsärskola. Drygt 40 % av dem som går i grundsärskolan i riket går inriktningen träningskola. Bollebygd kommun har idag ingen grundsärskola. Elever som mottas i grundsärskolan erbjuds, om det bedöms lämpligt, att läsa som integrerad elev vid någon av kommunens grundskoleenheter alternativt att ansöka om plats vid grundsärskola hos annan huvudman (annan kommun eller fristående skola). Bollebygd kommun har inte avtal/överenskommelse med någon annan kommun att den i sin grundsärskola ska ta emot de elever som Bollebygd kommun ansvarar för. En elev som går i grundsärskola kostar mer än en genomsnittselev i grundskola på grund av de behov och svårigheter som är en förutsättning för att mottas i skolformen. Rikets genomsnittskostnad för en elev i grundsärskola är ca 600 tkr per elev och år. Prestationsersättningen från Kommunfullmäktig till Utbildningsnämnden för en grundskolelev beräknades inför 2020 vara 59 275 kronor.

Samtliga enheter har lämnat in rapporter där verksamheterna har följts upp, analyserats och utvecklingsområden har identifierats. Utifrån en dialog med enheterna om resultat och utvecklingsområden har huvudmannen identifierat utvecklingsområden och prioriterat insatser.

3. Uppföljning av nämndens mål och nyckeltal

3.1 Kommunfullmäktiges mål för Utbildningsnämnden

Arbete och företagande

Mål 1

Kommunen ska vara en attraktiv och bra arbetsgivare

Mätmetod

Tabell 1. Nyckeltal

		2017	2018	2019	2020
Resultat HME (Hållbart medarbetarengagemang) 1-5	Bollebygd	4,26		4,20	
	Utbildning	4,17		4,25	
Sjukfrånvaro, andel	Bollebygd	6,8	7,5	7,8	8,8
	Utbildning	7,1*	8,0*	6,3	8,4
Andel heltidsarbetande	Bollebygd	87,1	89,5	91	89
	Utbildning	89,2*	89,7*	94	93

*Bildnings- och omsorgsnämnden

Strategi för att nå målet

Friskfaktorer på arbetsplatsen, för att medarbetare ska uppleva att Bollebygds kommun är en attraktiv arbetsgivare är att det finns ett gott socialt stöd och gott socialt klimat, närvarande chefer, ett systematiskt arbetsmiljöarbete, utvecklingsmöjligheter, delaktighet och inflytande över arbetssituationen och balans mellan insats och belöning.

För att Bollebygds kommun ska vara en attraktiv arbetsgivare kommer arbetet med att ta fram en strategisk kompetensförsörjningsplan att fortsätta. Planen kommer att innehålla strategier för att trygga kompetensförsörjningen på kort och lång sikt. Exempel på strategier är utvecklingsmöjligheter, karriärtrappor och organisation.

En avgörande faktor för att trivas bra på en arbetsplats är en väl genomförd introduktion. För att stödja det här arbetet kommer introduktionsprocessen för chefer att vidareutvecklas. I kommunen finns idag ingen sammanhållen kommungemensam introduktion och arbetet med att ta fram en sådan kommer att startas under 2020.

Chefers förutsättningar för medarbetarnas välmående är enligt den senaste forskningen inom området en viktig aspekt i att vara en attraktiv arbetsgivare. Arbetet med att undersöka och skapa förutsättningar för chefer kommer att inledas under året i ett kommungemensamt projekt, finansierat till viss del av utomstående aktör, med hjälp av den forskningsbaserade metoden Chefoskopet.

Arbetet med att skapa en ändamålsenlig och effektiv lönebildning utifrån verksamhetens mål kommer att fortsätta under året. En viktig del för att skapa detta är den nya uppföljningsmodellen – den röda tråden – en viktig pusselbit. Den röda tråden säkerställer också att medarbetarmålen sätts utifrån de politiska målen och synliggör varje medarbetarens bidrag till helheten. Arbetet med att ta fram en ny arbetsmiljöpolicy kommer under året att startas.

Insatser

Rådande Coronapandemi har medfört att det planerade arbetet inom målet för en attraktiv och bra arbetsgivare till stor del har fått senareläggas. Fokus för förvaltningen har under rådande pandemi varit att arbeta med en så hållbara organisation som möjligt och lösa det dagliga arbetet så bra som möjligt. Det har lett till att det strategiska arbetet i målet har nedprioriterats.

Arbetet med att arbeta fram en strategisk kompetensförsörjningsplan för hela kommunen där förvaltningens strategiska plan är en del har under året fortsatt i en lägre takt utifrån rådande omständigheter. Det innebär att färdigställande av den strategiska kompetensförsörjningsplanen får senareläggas och återupptas under sen höst eller under 2021.

Arbetet med att ta fram en kommungemensam digital introduktion för medarbetare och att vidareutveckla chefsintroduktionen har påbörjats och arbetet fortskrider i långsam takt.

Arbetet med Chefoskopet för att undersöka och skapa förutsättningar för chefer och för att vara en attraktiv arbetsgivare för chefer har även det fått planeras om och de aktiviteter som var planerade under våren är inplanerade att genomföras under hösten i stället.

Löneöversynsprocessen har under året endast kunnat genomföras med lärargrupporna. Inom flera andra områden saknas giltiga lönekollektivavtal och de centrala parterna har gjort en paus i arbetet med att förhandla fram nya avtal på grund av Coronapandemin. Löneöversynen med dessa grupper får genomföras så snart centrala parter är klara med det. Arbetet med den nya uppföljningsmodellen av medarbetare – Den Röda Tråden – har under våren fortsatt och det har genomförts en uppföljning och utvärdering på det underlaget som har genomförts under pilotår två. Utvärderingen visar på goda resultat vilket innebär att ett tredje pilotår kommer att genomföras.

Arbetet med att ta fram en ny arbetsmiljöpolicy har under våren pausats utifrån rådande situation då detta arbete måste ske i bred samverkan med alla förvaltningar.

Prognos för måluppfyllelse

Målet kommer inte att uppnås.

Uppföljning, utvärdering och analys

Målet uppnås inte då rådande pandemi har resulterat i att det strategiska och långsiktiga förbättringsarbetet har fått prioriteras bort. Arbetet med målet i verksamhetsplanen kommer att återupptas så snart verksamheten kan bedrivas normalt och hanterbart utifrån rådande pandemi.

Trygghet, uppväxt och åldrande

Mål 2

Eleverna i Bollebygds kommun ska ha uppnått fullföljda studier (fullgjorda gymnasiestudier)

Mätmetod

Tabell 2. Nyckeltal

		2017	2018	2019	2020
Gymnasieelever med examen eller studiebevis inom 4 år, hemkommun, andel (%)	Bollebygd	82,5	82,2	89,0	
	Riket	78,5	78,6	78,1	
Gymnasieelever som uppnått grundläggande behörighet till universitet och högskola inom 4 år, hemkommun, andel (%)	Bollebygd	58,8	50,5	59,8	
	Riket	57,6	58,1	57,9	

Strategi för att nå målet

Betydelsefullt för eleverna på gymnasiet är att Bollebygds kommun har en bra grundskoleutbildning. Den ska vila på vetenskaplig grund och beprövad erfarenhet, kompetent personal samt ett gott samarbete mellan hem och skola.

Ett viktigt stöd för det livslånga lärandet och möjligheten att söka arbete i framtiden är studie- och yrkesvägledning. Det är inte bara studie- och yrkesvägledarens (SYV) roll utan alla pedagoger i alla årskurser har i sitt uppdrag att vidga förståelsen för utbildning och lärande. I detta arbete ingår *Framtidsdagen* då Bollebygds skolan 7-9 bjuder in olika branscher för att presentera och möta elever från årskurs 6 under en dag.

Då Bollebygds kommun inte har något eget gymnasium finns det svårigheter med att stödja och följa upp eleverna på individnivå. Under året kommer Bollebygds kommun följa upp betygen för de elever i gymnasieskolor i Borås och Härryda för att se hur de klarar sig i förhållande till betyg satta på grundskolan. Detta gäller elever första och andra året i gymnasiet.

Projektet *Plug Innan* och *En skola för alla* betonar vikten av närvaro som grund för lärandet. Projektet *En skola för alla* har visat på ett lyckat resultat då man har arbetat med att stödja ungdomar i övergången mellan grundskola och gymnasiet. *Plug Innan* varade fram till september 2020 och avslutades med en spridningskonferens, medan *En skola för alla* har ansökt om nya projektmedel för fortsatt arbete.

Västra Götalandsregionen har i sin plan för psykisk hälsa valt en indikator för att följa upp sina mål. Indikatoren som berör gymnasiet och som ingår i fokusområdet och mål för barn och unga är:

- B1.2.1 Andel elever som fullföljt gymnasieutbildningen inom tre år

Insatser

Framtidsdagen kommer i år att genomföras i begränsad form med de restriktioner som behövs för att förhindra smittspridning av Covid-19.

En skola för alla avslutades i januari 2020. Under våren har vi fått en godkänd ansökan om ESF-medel till "VI-projektet" som Bollebygds kommun genom Boråsregionen och Folkhögskolan i Väst sökt, för att kunna fortsätta arbetet med att få alla unga att få gymnasiebehörighet i någon form. Detta projekt vänder sig till unga vuxna som varken arbetar eller studerar 15-24 år. För

Bollebygds del kommer arbetet till övervägande del skötas av kommunens KAA-ansvariga¹ på Arbetsmarknadsenheten, men ett nära samarbete med utbildningsförvaltningen är en förutsättning för ett lyckat resultat.

Insamlandet och analysen av gymnasiebetyg har inte prioriterats under våren på grund av Corona-utbrottet.

Prognos för måluppfyllelse

Målet kommer inte att uppnås

Uppföljning, utvärdering och analys

Bollebygds kommun erbjuder Individuella programmen Språkintrödn (IMSPR) och Programriktat val (IMPRES).

Tabell 3. Statistik gällande IM lå 2019/2020

	IMSPR	IMPRES
Studerar antal dagar per vecka	5	5
Antal ämnen	10	15
Antal elever början ht-19	9	7
Antal elever slutet vt-20	7	9
Antal flickor	8	6
Antal pojkar	2	3
Antal godkända betyg ht-19	4	40
Antal godkända betyg vt-20	20	86
Antal satta betyg på grundskolenivå	18	46
Antal satta betyg på gymnasienivå	0	0
Arbetar antal dagar per vecka	5	2 - 5
Till nationellt program		7

Tabell 4. Betyg IM lå 2019/2020

Ämne	Antal elever			Totalt		Flickor		Pojkar	
	Total	Flickor	Pojkar	Betygs-poäng	Andel (%) med A-E	Betygs-poäng	Andel (%) med A-E	Betygs-poäng	Andel (%) med A-E
Bild	17	13	4	195	100	160	100	35	100
Engelska	6	5	1	35	50	20	50	15	100
Hem och konsumentkunskap									
Idrott och hälsa									
Matematik	14	10	3	52,5	42,9	32,5	30	20	66
Moderna språk, språkval									
Modersmål	2	2	0	0	0	0	0	0	0
Musik	3	2	1	32,5	100	22,5	100	10	100

¹ [Kommunalt Aktivitetsansvar](#)

Biologi	7	6	1	85	85,7	72,5	83	12,5	100
Fysik	5	4	1	70	100	57,5	100	12,5	100
Kemi	7	5	2	90	100	62,5	100	27,5	100
Geografi	2	2	0	27,5	100	27,5	100	0	0
Historia	3	2	1	30	100	20	100	10	100
Religionskunskap	2	2	0	27,5	100	27,5	100	0	0
Samhällskunskap	12	10	2	37,5	25	37,5	30	0	0
Slöjd	14	10	4	120	86	80	90	30	100
Svenska	1	1	0	10	100	10	100	0	0
Svenska som andraspråk	9	7	2	0	0	0	0	0	0
Teknik	5	4	1	62,5	100	45	100	17,5	100

Arbetet med att få alla elever i åk 9 och på IM behöriga till gymnasiet har i år lyckats mycket bra. I skrivande stund har alla en gymnasieplats eller en plats på IM som de börjat på höstterminen 2020.

På Introduktionsprogrammen på Krafthuset började åtta elever sin hösttermin 2020. Det medvetna arbetet med att stärka övergångar och se möjligheterna även för dem som inte nått alla mål gör att väldigt få elever ställs utanför möjligheten att få gymnasiekompetens inom rimlig tid.

Tillsammans med Arbetsmarknadsenheten har förvaltningen under våren påbörjat ett arbete med ungdomar upp till 24 år som inte lyckats med vanliga gymnasiestudier och kan nu erbjuda fler utbildningsalternativ för att de ska kunna se möjligheter att gå vidare för att få kunskaper motsvarande gymnasiekompetens eller liknande. Detta arbete går under namnet *Vi-projektet*. Antalet sökande till vuxenutbildning (enstaka gymnasiala kurser) har ökat under våren, vilket också tyder på att ett större antal elever erhåller grundläggande behörighet för studier på högskola/universitet. Här har säkert också Coronapandemin haft betydelse för ökningen av antalet sökande.

Tabell 5. Grundskolekurser, Gymnasiekurser samt Gymnasiala yrkeskurser Januari-April

	2020 (jan-april)	2019 (jan-april)
Sökta och beviljade kurser	185	95
Betalda kurser	30 (23 personer)	16 (12 personer)

Tabell 6. SFI Antal personer Januari-April

	2020	2019
Januari	32	36
April	23	28

SFI har minskat något i jämförelse med föregående år, men antalet personer som söker och läser grundskolebehörighet, gymnasieämnen och gymnasiala yrkeskurser har så gott som fördubblats sedan 2019. Det stämmer väl överens med de förväntade nationella siffrorna.

Utvecklingsområden

Utvecklingsområde	Prioriterade insatser	Planerade aktiviteter	Ansvarig
Alla elever ska kunna fullfölja sina studier	Genomföra de rutiner för övergången mellan grundskolan och gymnasieskolan som skapades i projektet "En skola för alla" Ge möjlighet för de över 20 år att inom Vuxenutbildningens ram få en gymnasieexamen	-Utse pedagog som ansvarar för kontakter med gymnasieskolorna. Identifiera elever med behov av särskilt stöd kring frånvaro eller annat, och arbetat med dem i syfte att få alla att påbörja studier på gy-skola. - Samarbeta med berörda gymnasieskolor kring dessa elever.	Bitr. rektor Rektor åk 9

3.2 Nämndens egna mål*Mål 3*

Alla elever är behöriga till gymnasieskolan

Mätmetod

Mätmetoder för att belysa utveckling på enheten kan vara:

- Uppföljning av alla årskurser och alla ämnen
- Läsa-, skriva- och räknagarantin
- Nationella prov i årskurs 3, 6 och 9
- Särskilt stöd
- Modersmål
- Elevhälsans arbete
- Nyanländas lärande
- Skolbibliotekets roll

Tabell 7. Nyckeltal

		2017	2018	2019	2020
Meritvärde i år 9, lägeskommun, genomsnitt 17 ämnen	Bollebygd	236	248	239	225
	Riket	240,8	230	230	
Elever i åk 9 som är behöriga till yrkesprogram, kommunala skolor, andel (%)	Bollebygd	92,2	92,4	90,8	90,8
	Riket	82,5	84,4	84,7	
Elever i åk 9 som uppnått kunskapskraven i alla ämnen, hemkommun, andel (%)	Bollebygd	84,5	85,7	82,5	80,6
	Riket	74,1	75,6	75,9	
Elever i åk 6 med lägsta betyget E i matematik, hemkommun, andel (%)	Bollebygd	94,8	92,1	85,9	74,3
	Riket	89,4	89,3	87,8	

Hur ska målet nås

Verksamheten i Bollebygds skolor ska vila på vetenskaplig grund och beprövad erfarenhet samt ha sin utgångspunkt i styrdokumentet. Påvisbar betydelse för framgångsrikt arbete i verksamheterna är att skapa goda relationer och ha höga förväntningar mellan vuxna och elever. Läraren ska ha god förmåga att fokusera på vad, som är väsentligt i undervisningen och att eleven ges regelbunden återkoppling. Lärarens kompetens, förmåga och engagemang är de undervisningsrelaterade faktorer som i högsta grad påverkar resultatet.

Framgångsrika lärare har goda ämneskunskaper och god didaktisk kompetens och förmåga att balansera dessa så att de skapar ett sammanhang och en röd tråd för elevernas lärande. De kan anpassa innehåll och metod i undervisningen efter både elevernas förutsättningar och den givna situationen och har tillgång till en bred arsenal av metoder och verktyg att använda i sitt arbete. Läraren är tveklöst ledare i sitt klassrum. De skapar struktur i arbetet och kan tydliggöra för eleverna både vilka mål man arbetar mot, och vilka ansträngningar som krävs för att nå målen. Läraren motiverar också eleverna genom att ha ändamålsenliga förväntningar på dem och samtidigt koppla undervisningen till elevernas erfarenhet.

Det är av vikt att man har en undervisningsmiljö, som stödjer och strukturerar elevens lärande och utveckling. En miljö där läraren leder kunskapsutvecklingen, skapar delaktighet och utmanar och stimulerar genom att variera undervisningen och sätta mål och förväntningar lite bortom kunskaps horisonten. Ett av verktygen för undervisningen är den digitala miljön, som behöver lyftas fram och användas strategiskt.

Elevehälsans främsta uppdrag är att arbeta hälsofrämjande och förebyggande med syfte att stödja elevernas utveckling mot utbildningens mål. I elevehälsans gemensamma uppdrag ingår att främja elevers lärande, utveckling och hälsa, förebygga ohälsa och inlärningssvårigheter samt att bidra till att skapa miljöer, som främjar lärande, utveckling och hälsa.

Skolbibliotekets roll för elevers lärande är en viktig faktor för hög måluppfyllelse. Skolbiblioteket ska vara en del av den dagliga verksamheten och en självklar komponent i den pedagogiska planeringen. Att kunna läsa innebär att ha nycklar till nästan allt i samhället. Det är en förutsättning både för lärande i skolans alla ämnen och för framtida delaktighet i yrkes- och samhällsliv. Att kunna läsa utvecklar också fantasin och förmågan att förstå olika perspektiv. Att läsa vidgar världen på många sätt och i dagens samhälle är god läsförståelse fullständigt nödvändigt för den demokratiska individen. Här kan skolbiblioteket fylla en stor uppgift.

Västra Götalandsregionen har i sin plan för psykisk hälsa valt indikatorer för att följa upp sina mål. Indikatorer som berör grundskolan och som ingår i fokusområdet och mål för barn och unga är:

B1.2.2 Andel elever med godkända betyg från åk 9

B1.2.3 Andel elever med betydande frånvaro från skolan

Insatser

Under vårterminen 2020 har enheterna arbetat utifrån den rådande pandemin. Mycket har lagt i viloläge gällande utvecklingsarbete och fokus har legat på att klara vardagen. Periodvis har det varit stort bortfall av personal och elever. Det som har fått testas på och utvecklas har varit att nyttja den digitala skolan där undervisning ibland har skett på distans med stöd av att eleverna har sin egen dator och är väl förtrogen med den.

Vårens nationella prov ställdes, nationellt, in då Skolverket ansåg att skolornas situation var mycket pressad vad gäller arbetet att hitta nya former för undervisning och driva verksamhet med förändrade förutsättningar. Här finns alltså inget underlag för analys och jämförelse lokalt eller nationellt.

Höstterminen började med att alla pedagoger i förskoleklass till årskurs 3 fick en fortbildningsdag i LegiLexi², ett sätt att digitalt testa och utveckla läsförmåga hos de yngre eleverna. Det är ett komplement till kravet på kartläggning enligt tidiga stödinsatser.

Prognos för måluppfyllelse

Målet kommer inte att nås

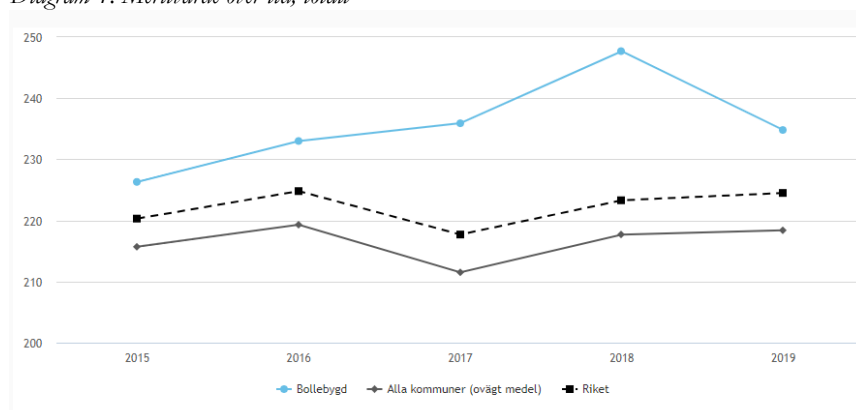
Uppföljning, utvärdering och analys

Först måste nämnas det problem som alla kommuner och skolor kommer drabbas av från 1 september 2020. Skolverket har beslutat att stänga sin databas för statistik på kommunal och regional nivå. Från 1 september finns enbart statistik på nationell nivå publiceras. Detta efter en dom, som säger att resultat och statistik gällande fristående skolor ses som affärshemlighet och inte kan publiceras. Skolverket ser detta som en icke jämlik möjlighet att jämföra och har därför beslutat att göra likadant för kommunala skolor.

Fram till dess att lagändring sker har Sveriges kommuner inte tillgång till statistik såsom tidigare.

Årskurs 9

Diagram 1. Meritvärde över tid, totalt

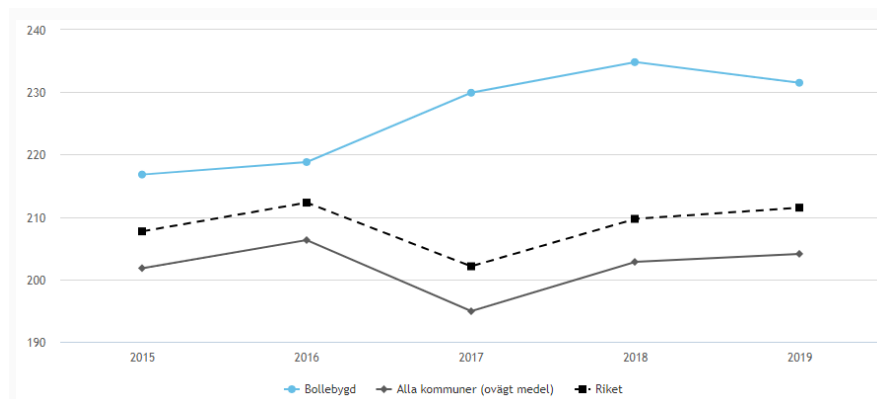


Bollebygds kommuns egna siffror gällande meritvärdet för 2020 ligger på 225 poäng vilket motsvarar rikssnittet 2019.

² www.Legilexi.org

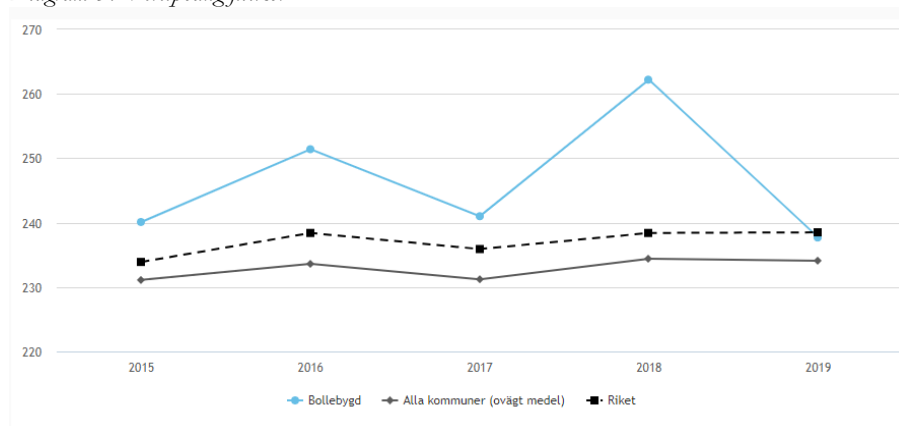
Elevernas sammanlagda meritvärde dividerat med antal elever som fått betyg i minst ett ämne enligt det mål- och kunskapsrelaterade betygssystemet i årskurs 9. Betygen mäts före provning. Uppgifterna avser elever i kommunens egna skolor, oavsett folkbokföringsort. Uppgiften avser läsår. Meritvärdet för en elev utgörs av summan för de 17 bästa betygen i elevens slutbetyg (E=10, D=12.5, C=15, B=17.5 och A=20). Det möjliga maxvärdet är 340 poäng. 2016 exkluderades elever med okänd bakgrund. Källa: Skolverket (Siris).

Diagram 2. Meritpoäng pojkar



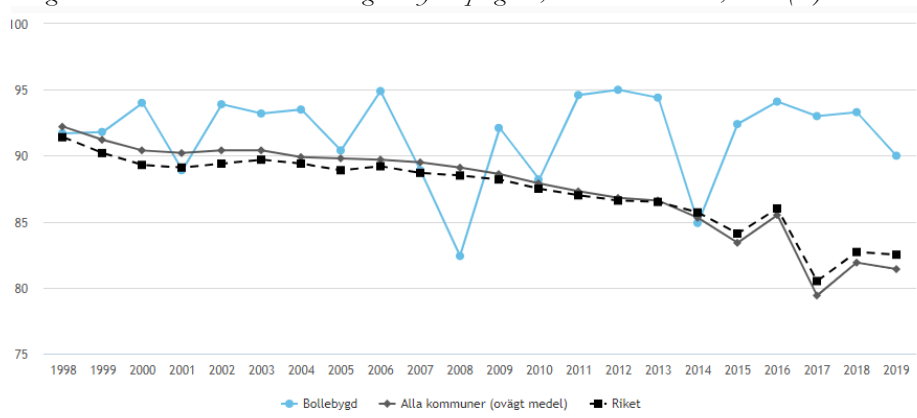
Bollebygds kommuns egna siffror gällande meritvärdet för pojkar 2020 ligger på 212 poäng. Meritvärdet för pojkar har därmed sjunkit till 2016 års riksnivå.

Diagram 3. Meritpoäng flickor



Bollebygds kommuns egna siffror gällande meritvärdet för flickor 2020 ligger på 240 poäng. Meritvärdet ligger därmed på samma nivå som föregående år.

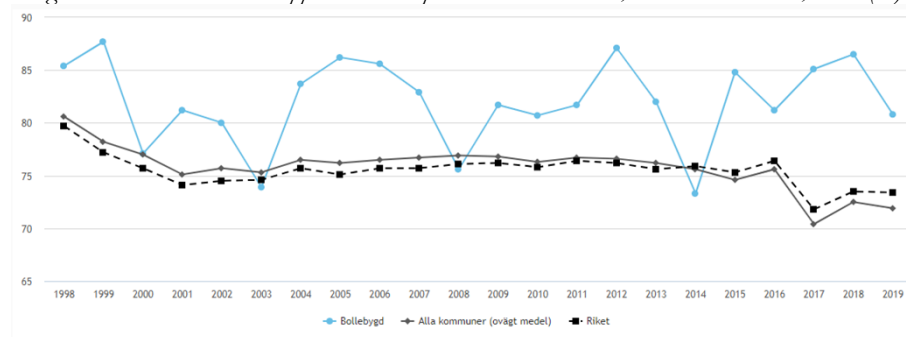
Diagram 4 Elever i åk 9 som är behöriga till yrkesprogram, kommunala skolor, andel (%)



Bollebygds kommuns egna siffror gällande behörighet till gymnasiet 2020 är 90,8 som grupp; pojkar 90,1 och flickor 91,7.

Antal elever i årskurs 9 som är behöriga till ett yrkesprogram dividerat med antal elever som fått eller skulle ha fått betyg i minst ett ämne enligt det mål- och kunskapsrelaterade betygssystemet i årskurs 9. För att ha gymnasiebehörighet till ett yrkesprogram krävs godkända betyg i svenska eller svenska som andraspråk, engelska och matematik och i minst fem andra ämnen från grundskolan. Fram t.o.m. 2011 krävdes godkända betyg i svenska eller svenska som andraspråk, engelska och matematik för att uppnå lägsta behörighet till gymnasiet. Uppgiften avser elever i kommunala skolor i kommunen oavsett folkbokföringsort. Uppgiften avser läsår.

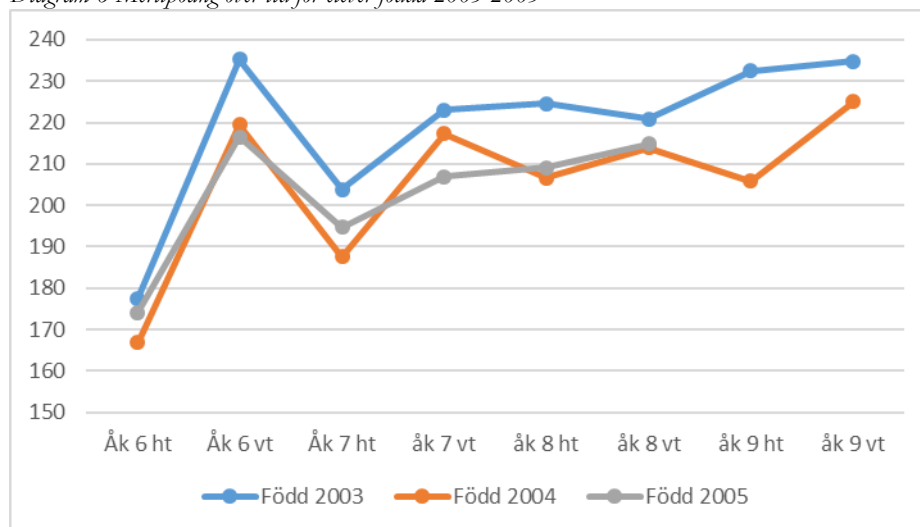
Diagram 5 Elever i år 9 som uppnått kunskapskraven i alla ämnen, kommunala skolor, andel (%)



Bollebygds kommuns egna siffror gällande elever som uppnått kunskapskraven i samtliga ämnen är 81 %; 85 % av flickorna 78 % av pojkarna.

Det är alltid vanskligt att jämföra meritvärde i en årskurs då elevgruppen är olika. Det är som att jämföra päron och äpplen. Det finns dilemman i detta. Vi behöver titta på utvecklingen i samma elevgrupp över tid. Hur har årets nior utvecklats från det de fick sitt första betyg i årskurs 6?

Diagram 6 Meritpoäng över tid för elever födda 2003-2005



Elevgruppen fick sitt första betyg på hösten i årskurs 6 (2016). Meritpoängen var då 167. För att sätta årskursen i ett jämförande sammanhang tittar vi på den elevgrupp född 2003, som gick ut årskurs 9 våren 2019 och de elever födda 2005, som 2020 gick ut årskurs 8.

Tabell 8. Årskurs 9 vt 20 slutbetyg

Ämne	Antal elever			Totalt		Flickor		Pojkar	
	Total	Flickor	Pojkar	Betygs-poäng	Andel (%) med A-E	Betygs-poäng	Andel (%) med A-E	Betygs-poäng	Andel (%) med A-E
Bild	119	48	71	16,28	100	17,34	100	15,21	100
Engelska	118	48	70	13,90	94,1	13,85	93,8	13,94	94,3
Hem och konsumentkunskap		48	70	12,72		13,75		11,69	
Idrott och hälsa	121	48	73	15,65	93,4	15,16	93,8	16,13	93,2
Matematik	118	47	71	12,27	92,4	13,03	95,7	11,51	90,1
Moderna språk, språkval	95	43	52	13,19	89,5	14,42	90,7	11,95	88,5
Modersmål	6	1	5	14,17	100	15,00	100	13,33	100
Musik	119	48	71	12,84	89,9	14,06	93,8	11,62	87,3
Biologi	118	47	71	12,35	90,7	13,46	95,7	11,23	87,3
Fysik	118	47	71	11,84	89,8	12,55	91,5	11,13	87,3
Kemi	118	48	71	11,68	88,1	12,50	91,5	10,85	85,9
Geografi	119	48	71	13,86	95,0	14,90	95,8	12,82	94,4
Historia	119	48	71	14,21	94,1	15,21	95,8	13,20	93,0
Religionskunskap	119	48	71	14,79	95,8	16,20	97,9	13,38	94,4
Samhällskunskap	119	48	71	13,75	95,8	14,79	97,9	12,71	94,4
Slöjd	121	48	73	15,25	99,2	15,63	97,9	14,86	100
Svenska	113	45	68	13,98	98,2	15,50	100	12,46	97,7
Svenska som andraspråk	6	3	3		100	3,33	100	-	100
Teknik		48	70	13,56		14,40		12,71	

De tre ämnen som har lägst betyg är kemi, fysik och matematik. Måluppfyllelsen gällande betyg A-E är lägst i kemi, fysik, biologi och musik.

Tittar vi på ämnet matematik har 92 % av eleverna betyg i ämnet men de är låga. Snittet 12,27 visar på ett D i snitt-betyg. Flickorna har högre betyg än pojkarna. Moderna språk har 90 % av eleverna betyg och snitt-betyget är högre.

Årskurs 8

Tabell 9. Årskurs 8 vt20

Ämne	Antal elever			Totalt		Flickor		Pojkar	
	Total	Flickor	Pojkar	Betygs-poäng	Andel (%) med A-E	Betygs-poäng	Andel (%) med A-E	Betygs-poäng	Andel (%) med A-E
Bild	122	54	68	14,35	95,9	15,25	94,5	13,45	97,1
Engelska	122	54	68	12,58	86,1	12,50	85,2	12,65	86,8
Hem och konsumentkunskap	122	54	68	12,49		14,10		10,87	
Idrott och hälsa	122	54	68	14,33	92,5	13,51	92,5	15,15	92,5
Matematik	122	54	68	9,84	75,4	9,71	74,1	9,96	76,5
Moderna språk, språkval	108	52	56	12,48	82,4	13,28	86,5	11,67	78,6
Modersmål	1	1	-		100	17,50	100	-	-
Musik	122	54	68	11,25	82,5	12,26	88,7	10,23	77,6
Biologi	122	54	68	11,42	79,4	11,90	80,4	10,94	78,6
Fysik	122	54	68	11,92	83,3	12,35	82,1	11,48	84,3
Kemi	122	54	68	10,80	76,2	11,60	78,6	10,00	74,3
Geografi	122	54	68	14,09	95,8	14,76	94,3	13,41	97,0
Historia	122	54	68	14,29		15,08		13,49	
Religionskunskap	122	54	68	14,12	93,3	14,71	92,5	13,52	94,0
Samhällskunskap	122	54	68	14,38	95,8	14,81	94,3	13,94	97,0
Slöjd	122	54	68	13,72	91,1	14,36	92,7	13,08	89,9
Svenska	122	54	68	12,91	92,4	14,60	94,3	11,21	90,8
Svenska som andraspråk	3	1	2		66,7	-	0	11,25	100
Teknik	122	54	68	12,79		13,40		12,17	

De tre ämnen som har lägst betyg är matematik, kemi och musik. Måluppfyllelsen gällande betyg A-E är lägst i kemi, matematik, musik, moderna språk och biologi. Tittar vi här på ämnet matematik har 75 % av eleverna betyg i ämnet men det är lågt. Betyget E ger 10 poäng vilket visar den låga måluppfyllelsen.

Årskurs 7

Tabell 10. Årskurs 7 vt20

Ämne	Antal elever			Totalt		Flickor		Pojkar	
	Total	Flickor	Pojkar	Betygs- poäng	Andel (%) med A-E	Betygs- poäng	Andel (%) med A-E	Betygs- poäng	Andel (%) med A-E
Bild	119	59	60	13,82	95,8	15,3	98,3	12,33	93,3
Engelska	119	59	60	13,00	90,8	13,8	93,2	12,21	88,3
Hem och konsumentkunskap	117	59	58	11,13		12,5		9,76	
Idrott och hälsa	119	59	60	13,78	90,8	13,43	91,5	14,13	90,0
Matematik	119	59	60	10,57	76,5	10,47	76,3	10,67	76,7
Moderna språk, språkval	116	59	57	11,96	88,8	13,25	96,6	12,6	80,7
Modersmål	7	4	3	12,50	85,7	15,00	100	10,00	66,7
Musik	117	59	58			-		-	
Biologi	119	59	60	11,86	89,9	12,54	95,0	11,17	85,0
Fysik	117	59	58	11,87		12,35		11,39	
Kemi	119	59	60	11,81	89,1	11,99	91,5	11,63	86,7
Geografi	119	59	60	12,64	94,1	13,35	98,3	11,92	90,0
Historia	117	59	58	12,19		13,06		11,32	
Religionskunskap	119	59	60	13,03	97,5	13,47	98,3	12,58	96,7
Samhällskunskap	117	59	58	12,84		13,18		12,50	
Slöjd	119	59	60	13,27	98,3	14,15	100	12,38	96,7
Svenska	114	57	57	12,57	95,6	13,33	98,2	11,80	93,0
Svenska som andraspråk	5	2	3		20,0	5,00	50	-	0
Teknik	117	59	58	11,73		12,89		10,56	

De tre ämnen som har lägst betyg är matematik, hem-och konsumentkunskap och teknik. Svårt att avgöra måluppfyllelsen i de olika ämnena då vi i dagsläget inte har uppgifter om detta. Till årsredovisningen kommer uppgifterna vara fullständiga.

Årskurs 6

Tabell 11. Betyg årskurs 6 vårterminen 2020

Ämne	F		E		D		C		B		A	
	Flickor	Pojkar	Flickor	Pojkar	Flickor	Pojkar	Flickor	Pojkar	Flickor	Pojkar	Flickor	Pojkar
Bild	1	4	6	13	6	20	5	12	16	6	13	2
Engelska	4	10	10	9	6	8	10	12	6	6	11	8
Hem- och konsumentkunskap		2	2	18	10	3	13	9	9	1	0	0
Idrott och hälsa	2	14	3	5	3	6	14	16	14	6	9	9
Matematik	7	13	17	13	2	10	9	11	0	4	6	6
Musik	2	8	8	17	14	14	19	13	6	2	0	1
Biologi	4	1	5	15	4	11	13	13	10	8	9	4
Fysik	5	3	6	12	6	13	10	11	11	11	9	2
Kemi	4	5	4	14	6	11	15	13	9	5	9	3
Geografi	2	6	6	17	6	10	12	11	11	5	11	6
Historia	4	5	7	18	6	5	3	12	9	8	17	4
Religionskunskap	2	9	9	18	8	3	11	10	10	6	7	11
Samhällskunskap	9	8	7	15	5	7	18	11	8	9	5	5
Slöjd	1	1	6	21	11	11	20	11	6	5	1	0
Svenska	3	9	6	9	10	11	6	8	11	5	9	6
SvA	1	6	1	1	0	0	0	0	1	0	0	0
Teknik	2	5	8	20	11	11	14	12	5	7	14	1

I årskurs 6 ser redovisningen av betyg annorlunda ut. Här tittar vi specifikt på varje betygssteg. De ämnen där eleverna har flest icke godkänt betyg (F) är matematik (20 elever) samhällskunskap (17 elever) samt idrott och hälsa (16 elever). De flesta A är satta i ämnena historia (21 elever), engelska (19 elever), religionskunskap (18 elever) samt idrott och hälsa (18 elever).

Årskurs 5

Tabell 12. Måluppfyllelse vårterminen 2020

Ämne	Otillräckliga kunskaper			Godtagbara kunskaper			Mer än godtagbara kunskaper		
	Alla	Flickor	Pojkar	Alla	Flickor	Pojkar	Alla	Flickor	Pojkar
Bild	5	1	4	40	15	25	58	38	20
Engelska	22	8	14	24	17	7	57	28	29
Idrott och hälsa	9	5	4	16	9	7	81	42	39
Matematik	24	13	11	33	18	15	47	23	24
Musik	0	0	0	24	12	15	13	10	3
Biologi	6	3	3	60	31	29	37	21	16
Fysik	11	6	5	42	24	18	49	24	25
Kemi	9	3	6	47	29	18	47	23	24
Geografi	11	4	7	48	26	19	44	24	20
Historia	9	3	6	42	23	19	52	27	25
Religionskunskap	8	3	5	45	24	21	49	27	22
Samhällskunskap	8	3	5	41	21	20	53	30	23
Slöjd	2	1	1	57	**	**	31	**	**
Svenska	13	4	9	36	14	22	45	30	15
SvA	3	1	2	5	5	0	2	0	1
Teknik	8	2	6	48	**	**	48	**	**

** Alla enheter har inte redovisat fördelningen

Måluppfyllelsen i årkurs 5 är god inom ämnena bild, engelska samt idrott och hälsa. Inom ämnet bild är det en tydlig övervikt på flickors höga måluppfyllelse. Tydligt är att det vinnas en stor variation inom ämnet engelska då det ämnet redovisar flera elever med otillräckliga kunskaper. I ämnet matematik redovisas flest elever med otillräckliga kunskaper. Det är jämt fördelat mellan pojkar och flickor.

Årskurs 4

Tabell 13. Måluppfyllelse vårterminen 2020

Ämne	Otillräckliga kunskaper			Godtagbara kunskaper			Mer än godtagbara kunskaper		
	Alla	Flickor	Pojkar	Alla	Flickor	Pojkar	Alla	Flickor	Pojkar
Bild	4		4	77	23	46	22	20	2
Engelska	18	3	12	45	21	24	51	26	25
Idrott och hälsa	7	2	5	34	16	13	75	34	38
Matematik	19	6	16	61	29	32	33	16	18
Musik	8	1	7	84	**	**	19	**	**
Biologi	12	2	10	77	33	40	24	13	11
Fysik	17	3	14	61	27	29	50	14	18
Kemi	19	5	14	39	22	27	26	12	6
Geografi	17	**	**	52	**	**	39	**	**
Historia	12	2	10	62	26	36	39	19	16
Religionskunskap	12	5	7	69	33	36	30	14	14
Samhällskunskap	9	2	7	71	35	36	32	13	19
Slöjd	6	0	6	71	**	**	7	4	3
Svenska	18	4	14	56	29	39	20	13	7
SvA	4	1	3	2	0	2	3	1	2
Teknik	6	2	4	15	7	8	20	9	11

** Alla enheter har inte redovisat fördelningen

Måluppfyllelsen i årskurs 4 är god inom ämnena idrott och hälsa, engelska och fysik. Även i denna årskurs visar ämnet engelska på en stor variation då 18 elever (18 %) visar på otillräckliga kunskaper. I ämnena matematik, kemi och svenska redovisas flest elever med otillräckliga kunskaper.

Årskurs 3

Tabell 14. Måluppfyllelse vårterminen 2020

Ämne	Otillräckliga kunskaper			Godtagbara kunskaper			Mer än godtagbara kunskaper		
	Alla	Flickor	Pojkar	Alla	Flickor	Pojkar	Alla	Flickor	Pojkar
Bild	1	0	1	94	43	50	17	13	4
Engelska	5	2	3	83	45	38	23	10	13
Idrott och hälsa	3	1	2	81	43	38	26	11	15
Matematik	25	12	13	53	28	25	33	17	16
Musik	1	0	1	109	58	52	2	1	1
NO	5	2	3	93	45	43	17	9	8
SO	5	2	3	90	46	44	15	8	7
Slöjd	1	0	1	83	45	38	7	3	4
Svenska	25	9	16	49	25	28	28	20	8
SvA	1	1	0	7	4	3	0	0	0
Teknik	3	1	2	90	55	44	18	11	7

Måluppfyllelsen i årskurs 3 visar på två ämnen som har stor variation, matematik och svenska. I ämnet svenska är det en övervikt av pojkar som har otillräckliga kunskaper.

Årskurs 2

Tabell 15. Måluppfyllelse vårterminen 2020

Ämne	Otillräckliga kunskaper			Godtagbara kunskaper			Mer än godtagbara kunskaper		
	Alla	Flickor	Pojkar	Alla	Flickor	Pojkar	Alla	Flickor	Pojkar
Bild	1	0	1	95	37	35	17	11	6
Engelska	2	1	1	90	48	42	20	14	6
Idrott och hälsa	1	1	0	86	47	38	27	16	11
Matematik	15	10	5	60	34	26	39	17	19
Musik	1	0	1	109	61	48	3	3	0
NO	1	0	1	95	52	43	17	12	5
SO	1	0	1	95	52	43	17	12	5
Svenska	11	4	7	62	35	27	37	24	13
SvA	5	1	4	0	0	0	0	0	0
Teknik	1	0	1	95	52	43	17	12	3

Måluppfyllelsen i årskurs 2 visar på samma resultat som i årskurs 3. Det är ämnena matematik och svenska som har de största variationerna. I matematik är det flest flickor som har otillräckliga kunskaper medan det är pojkar i ämnet svenska.

Årskurs 1

Tabell 16. Måluppfyllelse vårterminen 2020

Ämne	Otillräckliga kunskaper			Godtagbara kunskaper			Mer än godtagbara kunskaper		
	Alla	Flickor	Pojkar	Alla	Flickor	Pojkar	Alla	Flickor	Pojkar
Bild	2	0	2	86	42	44	6	4	2
Engelska	4	0	4	77	46	41	3	0	3
Idrott och hälsa	1	0	1	72	39	33	21	7	14
Matematik	11	5	6	66	39	27	17	2	15
Musik	2	0	2	92	46	46	0	0	0
NO	2	0	2	84	44	40	8	2	6
SO	3	0	3	86	45	41	6	1	5
Svenska	11	4	7	58	27	30	21	12	9
SvA	4	3	1	6	3	1	0	0	0
Teknik	2	0	2	91	40	58	1	0	1

Även i årskurs 1 är det tydligt att ämnena matematik och svenska sticker ut. Här är flest elever med otillräckliga kunskaper. Ämnet svenska har liknande högre årskurser flest elever med mer än godtagbara kunskaper liksom i ämnet idrott och hälsa.

Förskoleklass

Samtliga enheter har genomfört kartläggningen, som ingår i garantin för tidiga upptäckter även kallad läsa-, skriva-, räknagarantin. Här ser skolorna en hög måluppfyllelse i både språk och kommunikation samt i matematik.

Förskoleklassens utmaning har mera varit att jobba ihop en grupp och få det sociala sammanhanget att fungera. Eleverna behöver mycket träning i förmågor som turtagning, visa hänsyn till andra, lyssna på varandra, vara en god kamrat och samarbete.

Huvudmannens analys

Orsaken och analysen till den låga måluppfyllelsen i de olika ämnena går inte att utläsa i enheternas delårsrapporter. Därför är det svårt på huvudmannanivå att kartlägga behov och åtgärder inom specifika kunskapskrav.

Ämnet matematik är återkommande i samtliga årskurser, vilket från huvudmannen behöver lyftas, analyseras och diskuteras. Vilka moment i ämnet är svårast för eleverna? Vilka åtgärder har vidtagits? Hur har skolorna organiserat för högre måluppfyllelse? Vilka kompetensutvecklingsbehov har skolorna? Vilket särskilt stöd har de elever, som har svårt i ämnet?

Utvecklingsområden

Förskoleklass

Utvecklingsområde	Prioriterade insatser	Planerade aktiviteter	Ansvarig
Läsa-, skriva- och räknagarantin	Följa upp arbetet ute på enheterna	Lyfts på nätverk med pedagoger i förskoleklass	Utbildningschef

Grundskola

Utvecklingsområde	Prioriterade insatser	Planerade aktiviteter	Ansvarig
Utveckla arbetet med elever i behov av stöd	Följa upp granskningen som genomförts på uppdrag av skolchef	Följa upp granskningen	Utbildningschef
		Implementera processen	Utbildningschef
Matematik	Följa upp åtgärder utifrån analys av resultat	Fokus på ledningsmöten under hösten	Utbildningschef

Grundsärskola

Utvecklingsområde	Prioriterade insatser	Planerade aktiviteter	Ansvarig
Organisation av grundsärskolan	En långsiktig hållbar organisation	Arbete utifrån utredning 2019	Utbildningschef

Mål 4

Alla barn har tillgång till en förskola där verksamheten är lärorienterad

Mätmetod

Barngruppernas storlek

Barn per förskollärare

Andelen förskollärare med legitimation

Inskrivna barn per årsarbetare

Tabell 17. Nyckeltal

		2017	2018	2019	2020
Anställda i förskolan, andel (%) årsarbetare med förskollärarexamen (legitimation)	Bollebygd	62	56	52	
	Riket	43	43	43	
Inskrivna barn per årsarbetare i förskolan, antal	Bollebygd	6,0	6,1	5,5	
	Riket	5,1	5,1	5,2	

Hur ska målet nås

Verksamheten i Bollebygds förskolor ska vila på vetenskaplig grund och beprövad erfarenhet samt ha sin utgångspunkt i styrdokumentet. Påvisbar betydelse för framgångsrikt arbete i verksamheterna är att skapa goda relationer och ha höga förväntningar mellan vuxna och barn. Förskolläraren ska ha god förmåga att fokusera på vad, som är väsentligt i undervisningen. Förskollärarens kompetens, förmåga och engagemang är de undervisningsrelaterade faktorer som i högsta grad påverkar resultatet.

Förskolläraren skapar förutsättningar för barns lärande samt har vetskapen om hur detta ska kunna utvecklas. Förskolläraren ska förstå barnets meningsskapande genom att tolka hur världen ser ut utifrån det enskilda barnets perspektiv. Förskolan ska under dagen ha en struktur där

verksamheten växlar mellan individ- och gruppnivå för att kunna påverka barnet i lärandet. Alla barn i Bollebygds kommun ska ha tillgång till en förskola där verksamheten är lärorik.

Det är av vikt att man har en undervisningsmiljö, som stödjer och strukturerar barns lärande och utveckling. En miljö där förskolläraren leder kunskapsutvecklingen, skapar delaktighet och utmanar och stimulerar genom att variera undervisningen och sätta mål och förväntningar lite bortom kunskaps horisonten. Ett av verktygen för undervisningen är den digitala miljön, som behöver lyftas fram och användas strategiskt.

Insatser

Förutom de tre utvecklingsområden som huvudmannen har identifierat har rektorerna inom förskolan gemensamt beslutat om fyra ytterligare utvecklingsområden för att nå målet. Insatser inom samtliga utvecklingsområden har fått ställas in eller skjutas fram på grund av rådande pandemi.

Insatser som genomförts hittills:

Digital föreläsning av Ann Pihlgren kring undervisande förhållningssätt i förskolan, genomförd på kompetensutvecklingsdagen i mars

Barnhälsomöten på vissa förskolor

Öppnat ny avdelning på Nolån

Granskning av avdelningarnas systematiska kvalitetsarbete fram till mars

Minskade barngruppens storlek – inte en insats? Är ju resultatet – vad gjorde man?

Insatser som planeras att genomföras under hösten:

Språk-, läs- och skrivutvecklingens arbete för att utveckla högläsningen på avdelningar som har barn i ålder 1-3 år.

Barnhälsomöten

Kommungemensamma inskolningsrutiner

Lärsamtal kring Lpfö18

Lärsamtal undervisande förhållningssätt

Prognos för måluppfyllelse

Målet kommer inte att nås.

Uppföljning, utvärdering och analys

Den 16 mars 2020 beslutade utbildningsnämnden att tillfälligt ändra nämndens regler för förskola, pedagogisk omsorg samt fritidshem. Ändringen innebar att barn som hade rätt till plats i förskola på grund av att vårdnadshavare är föräldraledig eller arbetslös och arbetssökande inte hade rätt till plats i förskola som drivs av Bollebygds kommun. Beslutet gällde från och med den 17 mars 2020. Beslutet förlängdes vid flera tillfällen och gällde fram till och med den 3 juli 2020.

Bakgrunden till beslutet var att den höga smittspridningen av covid-19 och

Folkhälsomyndighetens rekommendation om att stanna hemma även vid lätta förkylningssymtom fick stor påverkan på förskolan. Trots att beslutet saknade lagstöd och innebar en inskränkning av vissa barns rätt till förskola bedömdes det nödvändigt för att klara personalförsörjningen och arbetsmiljöansvaret inom verksamheten. En konsekvens av att dessa barn inte varit på förskola under flera månader är en del av barnen kommer behöva extra inskolning när de kommer tillbaka till förskolan. Personalen behöver även arbeta särskilt mycket med att skapa/återskapa trygga relationer med dessa barn.

Förutom beslutet om 15-timmars barnen har verksamheterna fått prioritera att skapa en hållbar organisation och lösa det dagliga arbetet så bra som möjligt med fokus på omsorg och tillsyn. Detta har påverkat det systematiska kvalitetsarbetet i stor utsträckning där de flesta planerade insatser och aktiviteter inom identifierade utvecklingsområden har fått ställas in. Det har även påverkat den planerade undervisningen som inte har kunnat genomföras i den utsträckning som skollagen och läroplanen för förskolan säger.

Under hösten står verksamheten inför utmaningen att återuppta den planerade undervisningen och insatser i den annorlunda vardag som pandemin innebär.

Utvecklingsområden

Utvecklingsområde	Prioriterade insatser	Planerade aktiviteter	Ansvarig
Språkutveckling	Kommunikationshöjande		Rektor förskola

Mål 5

Alla elever i fritidshemmen har tillgång till en verksamhet där deras utveckling och lärande stimuleras samt erbjuder dem en meningsfull fritid och rekreation

Mätmetod

Tabell 18. Nyckeltal

		2017	2018	2019	2020
Antal inskrivna elever per årsarbetare	Bollebygd	17,9	20,0	21,3	
	Riket	21,2	20,5	20,7	
Antal elever per avdelning	Bollebygd	35,9	35,4	42,09	
	Riket	39,7	39,2		
Andel (%) årsarbetare med pedagogisk högskoleexamen	Bollebygd	46	54	43,7	
	Riket	39	37	36,6	

Hur ska målet nås

Undervisningen i fritidshemmet kompletterar förskoleklassen och skolan genom att lärandet i högre grad ska vara situationsstyrt och upplevelsebaserat och utgå från elevernas behov, intressen och initiativ. Betydelsefulla inslag i undervisningen ska vara lek, rörelse och skapande med estetiska uttrycksformer samt utforskande och praktiska arbetssätt för att främja elevernas fantasi, inlevelse och samarbetsförmåga. Undervisningen i fritidshemmet kompletterar även genom att erbjuda eleverna rekreation och vila för hälsa och välbefinnande.

Verksamheten i Bollebygds fritidshem ska vila på vetenskaplig grund och beprövad erfarenhet samt ha sin utgångspunkt i styrdokumentet. Påvisbar betydelse för framgångsrikt arbete i verksamheterna är att skapa goda relationer och ha höga förväntningar mellan vuxna och elever. Pedagogerna på fritidshemmen ska ha god förmåga att fokusera på vad, som är väsentligt i undervisningen och att eleven ges regelbunden återkoppling. Pedagogernas kompetens, förmåga och engagemang är de undervisningsrelaterade faktorer som i högsta grad påverkar resultatet.

Det är av vikt att man har en undervisningsmiljö, som stödjer och strukturerar elevens lärande och utveckling. En miljö där pedagogerna leder kunskapsutvecklingen, skapar delaktighet och utmanar och stimulerar genom att variera undervisningen och sätta mål och förväntningar lite bortom kunskaps horisonten.

Insatser

Under rådande pandemi har aktiviteter ute och uteleken varit i fokus. Flera av skolorna har skapat möjlighet till spel och lekar utomhus så som gagarink³ och aktivitetsbana på skolgården.

Prognos för måluppfyllelse

Målet kommer att nås

Uppföljning, utvärdering och analys

Tabell 19. Enkät svar

Utvärdering görs regelbundet under året. Här redovisas resultatet för v. 23-23 alt. 45-46	Instämmer helt	Varken ja eller nej	Instämmer inte alls
Jag lär mig nya saker på fritids	61,4	23,9	14,7
Jag har kompisar på fritids	86	13	1
Jag är en bra kompis	87,5	12	0,5
Jag får vara med och dokumentera vad vi gör på fritids	48	25	27
Jag får möjlighet att återhämta mina krafter på fritids	69	15	16

Fritidshemmen jobbar mycket med värdegrundsfrågor sammankopplande med de aktiviteter som görs under dagen. Man skapar delaktighet genom fritidsråd och demokratiska processer.

På grund av rådande pandemi har många aktiviteter flyttats utomhus. Tydligt är att pedagogerna är aktiva i uppstarten av en aktivitet. Eleverna är nyfikna och vill gärna lära sig och vara delaktiga i det som pedagogerna gör. Utevistelsen har utvecklat elevernas rörelseförmåga, då både under de styrda aktiviteterna men också den spontana leken.

Pedagogerna ser en utveckling och ett lärande på fritidshemmen men behöver tillsammans med eleverna sätta ord på detta. Från elevernas perspektiv så uppfattar man inte sitt lärande under en lek, vilket de behöver få hjälp med att synliggöra.

Utvecklingsområden

Utvecklingsområde	Prioriterade insatser	Planerade aktiviteter	Ansvarig
Utveckla arbetet med elever i behov av stöd	Följa upp granskningen som genomförts på uppdrag av skolchef	Följa upp granskningen	Utbildningschef
		Implementera processen	Utbildningschef

³ [Gagaboll](#)

Mål 6

Alla barn och elever ska tillförsäkras en miljö som präglas av trygghet och studiero

Mätmetod

Förskolor och skolor ska ha aktuella planer gällande diskriminering, trakasserier och kränkande behandling.

Hur ska målet nås

Värdegrundsarbetet sker överallt och hela tiden. Barn och elever ska känna sig trygga och få vara de personer, som de vill vara. De ska kunna påverka sin egen skolsituation genom delaktighet och inflytande och samtidigt utveckla förmågor för att aktivt kunna verka i demokratin.

Arbetet med värdegrunden kan inte skiljas från undervisningen. Det praktiseras av alla i det arbete som genomförs i förskolan och skolan. I klassrum, på skolgården, vid samlingen och mellanmålet. Barn och elevers individuella rättigheter ska främjas samtidigt som deras demokratiska kompetenser utvecklas i samspel med andra.

Det är förskolans och skolans uppdrag att se till att alla barn och elever, får pröva och utveckla sina förmågor och sina intressen. Alla barn och elever, har också rätt till en utbildning fri från diskriminering, trakasserier och kränkande behandling.

Insatser

Samtliga enheter arbetar ständigt med värdegrundsfrågor där trygghet och studiero ingår. Man genomför bl.a. enkäter för att synliggöra det som är skolans styrkor och svagheter. Eleverna får svara på hur skolan är när den är som bäst.

Prognos för måluppfyllelse

Målet kommer att nås

Uppföljning, utvärdering och analys

Samtliga enheter har en plan för arbetet mot diskriminering, trakasserier och kränkande behandling, det som ibland kallas för likabehandlingsplan. Flickor och pojkars jämställdhet har lyfts då det är en förutsättning för en hållbar och fredlig utveckling. Jämställdhet handlar om en rättvis fördelning av makt, inflytande och resurser. Det sker i en ständig diskussion i klassrummet så väl på rasten på skolgården.

Vid förfrågan om eleverna i årskurs Fk-6 känner sig trygga i skolan har 80 % svarat positivt på det

Utvecklingsområden

Utvecklingsområde	Prioriterade insatser	Planerade aktiviteter	Ansvarig
Alla elever ska känna sig trygga	Aktualisera arbetet för trygghet och studiero	Ta fram stödmaterial för rektorer	Utbildningschef

Mål 7

Bollebygds kommun ska vara en kommun som erbjuder förutsättningar för ett jämlikt och berikande kultur- och fritidsutbud för hela befolkningen i livets alla skeden

Mätmetod

Tabell 20. Nyckeltal

		2017	2018	2019	2020
Barnbokslån i kommunala bibliotek, antal/barn 0-17 år	Bollebygd	13,6	12,9	12,9	
	Riket	14,0	13,2	12,4	
Öppethållande huvudbiblioteket, timmar/vecka	Bollebygd	40	40	40	
	Riket	53	55		
Kostnad kulturverksamhet, kr/inv	Bollebygd	868	843	879	
	Riket	1 294	1 336	1 351	
Kostnad fritidsverksamhet, kr/inv	Bollebygd	606	582	565	
	Riket	1 708	1 751	1 782	

Hur ska målet nås

Genom ett helhetsperspektiv för den fria tiden inom kultur och fritid ges alla invånare möjligheter till en aktiv och meningsfull fritid i livets alla skeden. En aktiv och meningsfull fritid är en välfärdsfråga och utgör en starkt bidragande faktor för folkhälsa och livskvalitet. Oavsett ekonomiska, sociala, kunskapsmässiga och fysiska förutsättningar, liksom ålder, kön, könsidentitet/könsuttryck, sexuell läggning och kulturell bakgrund, har invånarna rätt till en meningsfull fritid.

Kultur- och fritidsverksamhet stärker demokratin och möjliggör möten, kunskap, upplevelser och integration. Kultur- och fritidsverksamhet är tillgänglig för alla och bidrar till människors livskvalitet och gör kommunen attraktiv för både boende och besökare.

Enligt Bibliotekslagen ska biblioteken ägna särskild uppmärksamhet åt personer med funktionsnedsättning, de nationella minoriteterna och personer som har annat modersmål än svenska. Även barn och unga är en grupp som ska ägnas särskild uppmärksamhet med fokus på språkutveckling. Detta är ett led i att biblioteken ska ha ett ännu större fokus på vissa grupper och därmed öka jämlikheten och mångfalden.

Insatser

Arbetet med utvecklingsområdena har påverkats av den rådande pandemin.

Biblioteksdigitaliseringen har både stannat upp och ökat, delar som e-bokslån och annan digital service tar mer och mer utrymme i bibliotekets utbud. Under våren 2020 har kommunen fullt ut börjat använda bokningstjänsten eserve för idrottshallar och de flesta offentliga lokaler som är bokningsbara för allmänheten. Strax innan sommaren blev en ny entré för filialbiblioteket i Töllsjö klar. Arbetet med att ta fram nya riktlinjer för föreningsstöd pågår och planeras vara klart att börja gälla 2021. Till det hör också en ytterligare digitalsatsning för föreningarnas ansökningsprocesser. Kulturplanearbetet påbörjades i början på året men har stannat upp under våren.

Prognos för måluppfyllelse

Målet kommer delvis uppnås.

Uppföljning, utvärdering och analys

Antalet invånare i Bollebygd växer, kommunen ekonomiska satsningar har dock inte vuxit i samma takt. Det gör att Bollebygds kommun satsar mindre för varje år i förhållande till folkmängd. Tyvärr hamnar vi därmed långt bak i nationella mätningar när det gäller kultur och fritidsverksamhet. (284:e plats av Sveriges 290 kommuner). Faktorerna är flera som talar mot att åstadkomma bättre mätvärden, exempel är att föreningarna i Bollebygd äger sina egna anläggningar, den öppna fritidsverksamheten för ungdomar ligger under socialtjänsten och tappar därmed mätvärden. Bollebygds kommun har inte investerat i kultur eller fritidslokaler de senaste 15 åren. Vi har nolltaxa för kommunala lokaler vid de flesta föreningsengagemang vilket gör att vi har mycket låga intäkter på området, detsamma gäller kulturskola som vi köper tjänst från Härryda via ett samarbetsavtal. Avtalet säger att Härryda tar intäkten på verksamheten.

Utvecklingsområden

Utvecklingsområde	Prioriterade insatser	Planerade aktiviteter	Ansvarig
Biblioteksdigitalisering			Enhetschef

3.3 Sammanställning prognos för måluppfyllelse

Tabell 21.

Nr	Mål	Prognosen är att målet kommer att...		
		uppnås	delvis uppnås	ej uppnås
Arbete och företagande:				
1	Kommunen ska vara en attraktiv och bra arbetsgivare.			X
Trygghet, uppväxt och åldrande:				
2	Eleverna i Bollebygds kommun ska ha uppnått fullföljda studier (fullgjorda gymnasiestudier).			X
Nämndens egna mål:				
3	Alla elever är behöriga till gymnasieskolan			X
4	Alla barn har tillgång till en förskola där verksamheten är lärarrik			X
5	Alla elever i fritidshemmen har tillgång till en verksamhet där deras utveckling och lärande stimuleras samt erbjuder dem en meningsfull fritid och rekreation	X		
6	Alla barn och elever ska tillförsäkras en miljö som präglas av trygghet och studiero	X		
7	Bollebygds kommun ska vara en kommun som erbjuder förutsättningar för ett jämlikt och berikande kultur- och fritidsutbud för hela befolkningen i livets alla skeden		X	
	Summa			

3.4 Utredningsuppdrag

Samtliga nämnder åläggs uppgiften att effektivisera sina verksamheter utan avkall på service, t e x genom att utvärdera synergier mellan dels förvaltningar i kommunen, dels med andra kommuner.

Utbildningsnämnden effektiviserar genom samverkar med andra nämnder både inom och utanför den egna kommunen. Inom kommunen finns t.ex. samverkan med socialnämnden i frågor som integration, skolnärvaro och ledarutveckling. Utanför kommunen finns en samverkan främst med

kommunerna i Sjuhärad inom verksamhetsområdena fritid, kultur, bibliotek, gymnasium och vuxenutbildning.

Med syfte att effektivisera och möjliggöra har nämnden under 2020 bl.a. deltagit i följande:

Regionalt Västra Götaland

- VI-projektet där målet är att unga vuxna som varken arbetar eller studerar, ska äga sin egen framtid, förbättra sin hälsa och närma sig jobb eller studier. Vi-projektet ägs av VGR Folkhögskoleförvaltningen och medfinansieras av ESF. Samverkanspartners i projektet är kommunalförbunden i Fyrbodalen och Sjuhärad, Rädda Barnen, fyra folkhögskolor, vuxenutbildningen i Borås, Trollhättan och Vänersborg samt 16 kommuner.
- Plugg innan som handlar om att unga skal fullfölja sina grundskolestudier så att de blir behöriga till gymnasiet. Projektet fokuserar på vetenskapligt beprövade metoder och förhållningssätt.

Delregionalt kommunalförbundet Boråsregionen

- arbete kring utveckling av en gemensam vuxenutbildning med Borås stad, en vidgning av nuvarande samverkan kring yrkesvux.
- samverkan kring ett gemensamt biblioteksdatasystem, det system som biblioteken använder för att hålla ordning på samlingar och för att kunna presentera en sökbar sida ut mot allmänheten. Det ger en unik möjlighet att starta ett samarbete över kommungränserna och skapa ett gemensamt bibliotekskluster där invånarna i kommunerna kan dela på bibliotekens resurser, för att det ska fungera behöver kommunerna gemensamt upphandla och samverka kring ett nytt biblioteksdatasystem.

Kommunal nivå

Under delåret har mycket av samverkan med socialförvaltningen inte genomförts av olika anledningar. Det finns intentioner att återuppta den samverkan som funnits tidigare och förvaltningsledningarna har möten inbokade i höst. Det är oerhört viktigt att det finns en samverkan mellan förskola, skola, funktionsnedsättning och socialtjänst.

4. Ekonomi

4.1 Budget och budgetändringar

Tabell 22.

Verksamhet	Beslut utbildningsnämnden	Välfärds- miljarderna	Löneökning 2020	Aktuell budget
Förskola	-64 617		-1 570	-66 187
Fritidshem	-20 020		-379	-20 399
Förskoleklass, grundskola	-128 510		-2 222	-125 952
Grundsärskola	-4 780	-2 400	-92	-7 272
Gymnasium, IM och gymnasiesär	-43 875		-27	-43 902
Vuxenutbildning	-2 746		0	-2 746
Kultur, fritid & turism	-10 617		-49	-10 666
Gemensam utbildning	-671		-11	-682
Nämnd	-944		0	-944
Totalt	-272 000	-2 400	-4 350	-278 750

Belopp är i tkr.

Den del av välfärdsmiljarderna som tilldelades utbildning lades på grundsärskolan. Nämnden har tilldelats budget för löneökning 2020, där budget för bl.a. Kommunal är utfördelad även om avtalen inte är klara ännu.

4.2 Nämndens resultat och prognos

Tabell 23.

	Jan-aug 2020		Jan-aug 2019	Helår 2020		Helår 2019
	Utfall	Avvikelse	Utfall	Prognos, utfall	Prognos, avvikelse	Utfall
Intäkter:						
Taxor och avgifter	5 141	-248	5 004	7 835	-248	7 565
Bidrag	14 071	5 344	12 309	19 243	6 153	19 243
Försäljning	3 840	278	4 753	4 877	-466	6 522
Summa intäkter	23 051	5 374	22 066	31 955	5 439	33 331
Kostnader:						
Bidrag	-669	1 160	-854	-2 677	66	-2 066
Köpt verksamhet	-48 366	552	-46 718	-71 281	2 096	-71 452
Personal	-97 296	4 604	-99 963	-157 106	3 343	-156 104
Lokaler	-19 502	-1	-19 501	-29 253	-1	-29 453
Övriga kostnader	-25 003	597	-25 849	-42 866	-4 467	-39 782
Kapitalkostnader	-772	-75	-777	-1 144	-99	-1 164
Summa kostnader	-191 607	6 836	-193 662	-304 327	938	-300 021
Nettokostnad	-168 556	12 210	-171 596	-272 372	6 377	-266 690
Budgetram	-180 766		-174 571	-278 750	0	-270 091
Resultat			2 975		6 377	3 401

Det har inkommit mer intäkter i form av bidrag än budgeterat. Det beror främst på att coronaersättning sjuklöner som ej budgeterats för, högre momsstatsbidrag p.g.a. köpt gymnasieplatser och att man vid årets ingång inte budgeterat för osäkra bidrag utbildning inte fått beslut på ännu men som sedan beviljats.

Bidragskostnader till föreningar har ännu ej till fullo utbetalts för året då man i många fall behöver invänta årets slut innan man kan utbetala samtliga.

Lönekostnaderna är lägre än budgeterat jan-aug och jmf 2019 på grund av den personalneddragning som gjordes under 2019 för att nå budget i balans och som i år får helårseffekt samt att man vid sjukfrånvaro haft svårt att skaffa vikarier eller att vikarier ej behövts då barnantalet/elevantalet också varit lågt p.g.a. Corona.

Inköpen är också lägre än budgeterat och jmf 2019 på grund av att mycket inte kunnat genomföras p.g.a. pandemin.

Tabell 24.

Verksamhet	Januari-augusti 2020			Helår 2020		Helår 2019
	Utfall netto-kostnad	Budget	Avvikelse nettokostn-budget	Prognos netto-kostnad	Avvikelse nettokostn-budget	Utfall netto-kostnad
Förskola	-38 289	-43 138	4 849	-61 687	4 500	-60 767
Fritidshem	-12 878	-13 306	428	-20 199	200	-18 514
Grundskola F-9	-79 837	-80 574	737	-126 752	-800	-130 566
Grundsärskola	-2 523	-4 661	2 138	-5 872	1 400	-2 089
Gymnasieskola, gymnsär	-27 392	-29 158	1 766	-43 302	600	-40 174
Vuxenutbildning	-1 836	-1 823	-13	-2 946	-200	-3 289
Fritid/kultur	-4 921	-7 045	2 124	-10 266	400	-9 824
Gemensamt bildning	-438	-445	7	-682	0	-720
Nämnd	-441	-616	175	-644	300	-747
Totalt	-168 554	-180 766	12 211	-272 350	6 400	-266 690

Förskola

Verksamheten förskolan prognostiserar ett resultat på 4 500 tkr för helåret. Verksamheten har lägre barnantal än budgeterat och skall genom det visa ett överskott. Coronapandemin har, liksom för flertalet av utbildnings verksamheter, ytterligare utökat det positiva resultatet.

Verksamheterna har haft få barn, många ordinarie medarbetare sjuka och full ersättning för dessa samt få timvikarier. Kommunen säljer färre och köper färre förskoleplatser än budgeterat. Nettokostnaden har minskat jan-aug jämfört med föregående år med 3,9% men prognosticeras öka med 1,5 % sett på helåret. Ökningen mellan jan-dec och utfallet jan-aug beror främst på föregående års prognostiserade underskott och att de åtgärder för budget i balans som genomfördes fick fullt utslag först till höstterminen. Kostnaderna på vårterminen har varit låga p.g.a. av ovan men antas öka något till hösten bl.a. då full ersättning för sjuklöner inte längre erhålls och att statsbidrag för Mindre barngrupper endast beslutats för vårterminen och ej beviljats för höstterminen. Man har också beslutat köpa in utomhusarbetskläder till förskolan under hösten.

Fritidshem

Verksamheten fritidshem prognostiserar ett resultat på 200 tkr för helåret och följer sin budget i stort.

Nettokostnaden har minskat jan-aug jämfört med föregående år med 1,7% men prognosticeras öka med 9,1 % sett på helåret. Ökningen kan tyckas stor, men små prognosförändringar inför hösten i personalkostnader samt att man gör uteblivna inköp slår mer på en verksamhet med lägre budget.

Grundskola F-9

Verksamheten grundskola prognostiserar ett resultat på -800 tkr på helåret. Detta är första gången grundsärskolans prognos är separerad från grundskolan och för jämförelse får de ses ihop. Prognosen för dem gemensamt är 600 tkr. Efter april har 2 400 tkr i välfärdssatsning tillkommit grundsärskolan och utan dessa skulle prognosen ligga på -1 800 tkr vilket innebär att den gemensamma prognosen inte förändrats nämnvärt sedan april exkluderat tillskottet. Personalkostnaderna för verksamheten är fortsatt högre än budgeterat. Detta beror på antalet barn med omfattande stödbehov samt att antalet elever i grundsärskola fortsätter öka, liksom för övriga kommuner i närområdet och riket. Den högre kostnaden för särskoleeleverna har tagits från grundskolans ram. Det finns en osäkerhet kring om skolkostnaderna för ett par elever rymms inom budgetramen på helår. I nuläget bedömer Utbildningsnämnden att det är så men situationen kan förändras utifrån förutsättningar och nya omständigheter. Det är elever med en omfattande problematik och flera funktionsnedsättningar.

Verksamheterna upplever också det svårt att göra ytterligare besparingar pga. de begränsningar som storleken på klassrummen utgör samt den generella lokalbristen.

Nettokostnaden har minskat jan-aug jämfört med föregående år med 5,1% och prognosticeras minska med 2,9 % sett på helåret. Ökningen mellan jan-dec och utfallet jan-aug beror främst på föregående års prognostiserade underskott och att de åtgärder för budget i balans som genomfördes fick fullt utslag först till höstterminen. En annan faktor är också att budget och tillhörande kostnader flyttats från grundskola till grundsärskolan.

Grundsärskola

Verksamheten grundsärskola prognostiserar ett resultat på 1 400 tkr på helåret. Detta beror till viss del på tillskottet i välfärdssatsning på 2 400 tkr som tillkom efter apriluppföljning.

Verksamheten har tidigare ej heller fått separata volymtillskott, beloppsnivåer för elevgruppen eller ej haft en renodlad form från skolan då alla elever varit integrerade i grundskolan. Detta har gjort att personalkostnader och andra kostnader som härrör till grundsärskolan inte givet konterats på grundsärskolan och därmed hållits frånskilda skolan.

Nettokostnaden har ökat jan-aug jämfört med föregående år med 172,2% och prognosticeras öka med 181,1 % sett på helåret. Ökningen beror på att budget och tillhörande kostnader flyttats från grundskola till grundsärskolan. Budgeten för särskolan har varit så pass liten tidigare att en mindre förändring ger stort utslag.

Gymnasieskola

Verksamheten gymnasieskola prognostiserar ett resultat på 600 tkr för helåret. Prognosen baseras för våren på sammanställda kostnader för köpt gymnasieverksamhet för vårterminen som då antagits för helåret. I prognosen för våren låg busskortskostnader medräknad som kostnad för köpt verksamhet vilket gjort att aprilprognosen var långt sämre än nu vid delåret.

Nettokostnaden har ökat jan-aug jämfört med föregående år med 5,1% och prognosticeras öka med 7,8 % sett på helåret. Elevantalet har ökat med 3,6% jmf prognos jan-aug 2019.

Förvaltningen har nästan ingen påverkansmöjlighet på kostnadsökningen nästan allt beror på köpta platser hos annan utförare.

Vuxenutbildning

Verksamheten vuxenutbildning prognostiserar ett resultat på -200 tkr för helåret. Antalet ansökningar har och kan komma att öka ännu mer på hösten på grund av Coronapandemin och rådande konjunkturläge. Prioriteringar görs vid beviljningar utifrån budget och lagstiftning. Nettokostnaden har ökat jan-aug jämfört med föregående år med 21,6% (326 tkr i kostnader som inkommit i kostnader före stängning jämfört föregående år) och prognosticeras minska med -10,4 % sett på helåret (343 tkr lägre kostnader på helåret jmf fg år). Även storleken på internreglering för SFI-intäkter mellan UN och SN påverkar.

Fritid/kultur

Fritid och kultur prognostiserar ett resultat på 400 tkr för helåret. Förändringen och det positiva resultatet härrör från lägre personalkostnader än budget på grund av sjukfrånvaro och den fulla ersättningen för sjuklönerna. Samtidigt är det arrangemang som inte kunnat genomföras såsom Schools out och barnteatrar vilket ytterligare bidrar till resultatet. Nettokostnaden har minskat jan-aug jämfört med föregående år med 11,0 % och prognosticeras öka med 4,5 % sett på helåret. Att det är så pass lägre jämfört föregående års jan-aug beror på att samma mängd bidrag inte utbetalats under perioden, inte heller köpt verksamhet (musikskola) eller inköp har gjorts i samma utsträckning.

Gemensamt

Verksamheten prognostiserar ett nollresultat för helåret. I verksamheten ingår personalkostnader för de som arbetar mot nämnd och dyl. Ingen generell volymbuffert kvarstår 2020. Nettokostnaden har minskat jan-aug jämfört med föregående år med 5,4 % och prognosticeras minska med 5,3 % sett på helåret. Ingen volymbudget finns kvar på gemensamt.

Nämnd

Nämnden prognostiserar ett resultat på 300 tkr för helåret. Nettokostnaden har minskat jan-aug jmf fg. år med 15,4 % och prognosticeras minska med 13,8 % sett på helåret. Nämnden minimerar fortsatt antalet sammanträden för att anpassa sig för rådande pandemi och föreskrifter från myndigheter.

4.3 Prognoserna under året

Tabell 25.

Verksamhet	Februari	April	Augusti	Oktober	December	Avvikelse fg prognos
Förskola	1 300	2 000	4 500			2 500
Fritidshem	400	600	200			-400
Grundskola F-9	-1 800	-1 700	-800			2 300
Grundsärskola	*	*	1 400			*
Gymnasieskola	-100	-800	600			1 400
Vuxenutbildning	0	-100	-200			-100
Fritid/kultur	0	0	400			400
Gemensamt	0	0	0			0
Nämnden	200	300	300			0
Totalt	0	300	6 400			6 100

Utbildningsnämnden har lämnat tre prognoser under året.

Prognosen har förändrats mycket mellan april och augusti. Gemensamt för samtliga verksamheter som utbildning har i egen regi är att Corona har haft stor påverkan på dess kostnader och därigenom prognoser. Sedan aprilprognosen har utbildning fått 1 755 tkr i fullständig ersättning för sjuklöner april-juli, vilka har inkommit maj-aug. Sjuklönerna samma period 2019 uppgick till 858 tkr utan ersättning, alltså mer än en fördubbling. Samtidigt har timlönerna för april-juli 2020 uppgått till 813 tkr. För 2019 låg de under samma period på 1 242 tkr.

Sammanfattningen är att verksamheterna har haft dubbelt så höga sjuklönekostnader vilket innebär att många ordinarie personal varit borta, att dessa kostnader har ersatts till fullo och ej belastat verksamheterna samtidigt som man har haft långt lägre timlönekostnader än föregående år.

Corona har även påverkat andra kostnader som bidragit till förbättrat resultat t.ex. att man inte kunnat genomföra utbildningar, Schools out eller andra arrangemang.

4.4 Investeringar

Tabell 26.

Verksamhet	Typ av investering	Utfall	Prognos	Budget 2020	Avvikelse progn-budg
IT		-119 831	-200 000	-200 000	80 169
Reinvesteringar		-1 047 615,35	-1 300 000	-1 300 000	252 384,65
SA:UN		-119 831	-1 500 000	-1 500 000	332 553,65
Digitalisering KS	Programmering	-83 820	-400 000	-400 000	316 180
SA:KS		-83 820	-400 000	-400 000	316 180

Utbildningsnämnden har redan genomfört många av de planerade investeringarna för året. IT utbildning har bl.a. ersatt gamla projektorer och investerat i FunTable i förskolan; låga bord med bildskärm som bidrar till ett interaktivt lärande då alla kan samlas och gemensamt lösa problem. Avdelningarna har bl.a. investerat i nya klassrumsuppsättningar, ljuddämpande åtgärder och solskydd över sandlådor.

Utbildning har tilldelats 400 tkr i investeringsmedel av KS digitaliseringsmedel. Av dessa har man börjat göra inköp av bl.a. programmeringslådor för eleverna och ny AR/VR- utrustning.

4.5 Övrigt

4.6 Föreningsinvesteringsstöd

Enligt beslutade riktlinjer för kommunens stöd till föreningar (KF 2012-12-12) finns investeringsstöd. Det finns bl.a. anläggningsstöd och stöd för ny-, om- och/eller tillbyggnad. Ansökan om anläggningsstöd ska inlämnas till Bollebygds kommun senast 31 januari, året innan det år bidrag önskas. Samtliga beviljade anläggningsstöd utbetalas med 40 % av verkliga redovisade kostnader, dock max beslutat anslagsbelopp. Beslut fattas av kommunfullmäktige och gängse arbetsordning har varit att nämnden har lämnat ansökningarna till kommunstyrelsen för beredning. För 2019 fanns tre ansökningar som utbildnings- och omsorgsnämnden (2018-03-12 § 18) skickade till KS-au.

I budget för 2019 fanns inga föreningsinvesteringsstöd med. I mål och budget för 2020-2022 beslutad av Kommunfullmäktige 2019-11-14 § 151 är en ny ordning genomförd.

Utbildningsnämnden har tilldelats 300 tkr för ändamålet. Då ansökningarna motsvarar 407 544 kronor har Utbildningsnämnden beslutat att bevilja 74 % av ansökt belopp.

Tabell 27. Ansökningar föreningsstöd

Förening	Åtgärder	Total kostnad	Ansöker om	Beviljat belopp
Ansökningar 2019				
Bollebygds hembygdsförening	Fasad och takförbättring	122 000	48 800	36 112
HIF	Bevattningsanläggning	199 062	79 624	58 922
Karateklubben	Omklädningsrum	400 000	160 000	118 400
Ansökningar 2020				
Gesebols byalag	Utegym, digilås och hjärtstartare	297 800	119 120	88 149

4.7 Statsbidrag och andra bidrag/projekt

Av de riktade statsbidragen till kommunerna utgörs en stor del av bidragen till skolan. Det handlar om mellan 40 till 60 olika bidrag, där många är små och/eller omgärdade med detaljstyrande regler. Bidragen är av olika karaktär och går till olika ändamål. Gemensamt för flera statsbidrag är att kommunerna inte får minska egna kostnader utan skall öka med stöd av statsbidragen. Ett av de större statsbidragen är bidraget för likvärdig skola. Det här statsbidraget ska gå till att utöka huvudmannens resurser för att stärka likvärdigheten och kunskapsutvecklingen i förskoleklass och grundskolan. Dock ersätter det andra bidrag som funnits tidigare. Statsbidragen går mot att grundas på socioekonomiska index. De faktorerna är bl.a. vårdnadshavares utbildningsnivå, antal invandrad till Sverige, vårdnadshavares inkomst, kön, ekonomiskt bistånd, antal syskon mm. Bollebygd har en gynnsam socioekonomisk struktur och kommer därför inte att få del av bidragen i så stor utsträckning.

Utbildningsnämnden söker andra bidrag och projekt från ex ESF, Västra Götalandsregionen, EU, Kulturrådet m.fl.

Tabell 28. Statsbidrag

Projekt	Statsbidrag PROJ	Beslutat belopp 2018	Beslutat belopp 2019	Beslutat belopp 2020
0003	En skola för alla	103 000	218 000*	
0004	Likvärdig skola	703 849	2 572 031	3 967 396
0005	Plug Innan	317 100	522 900	Ca 300 000
0008	Ökad Jämlikhet	508 891	0	0
0015	Entreprenörsskap skolan	75 000	0	0
0016	Stärkt folkbibliotek KUR	200 000	100 000	300 000
0017	Musik-&Kulturskolebidraget KUR	250 000	176 000	
0022	Högskolestudier i specialpedagogik	363 400	396 480	Ca 115 640 (vt)
0028	Atlas Peru-resa	5000	128 000	
0039	Elevhälsa spec.ped insatser	767 900 kr	461 500	
0061	Inköpsstöd bibliotek KUR	40 000	40 000	40 000
0071	Simskola förskoleklass	0	0	0
0078	Kvalitetssäkrande åtgärder	517 496	526 568	490 360
0130	Lärarlönelyftet	1 973 456	1 049 457+ht	2 200 000
0259	Barn- och ungdoms kulturplan	0	0	0
0180	Erasmus +	271 042	0	
0231	Skapande skola Kulturrådet	220 000	200 000*	
0254	Karriärtjänster	977 500	1 007 067	1 000 000
0259	Barnomsorg OB-tid, nattis	163 582	106 920+ht	
0292	Mindre barngrupper skolverk	246 000	941 434	524 566+ht
0297	Lågstadiesatsning	1 710 294	1 735 568	880 161+ht
0304	Sommarlovsaktivitet	134 204	114 553	
0313	Fritidshemssatsning	436 982	451 188	
0009	Introduktionsprogram	0	102 437	?
0294	Lovskola	19 500	42 000+ övriga	
0044	Lärarlyftet	5 625	13 125	
0007	Bokgåva i förskolan	30 028	0	0
0060	Nyanländas lärande	121 900	0	0
Akt 211	Maxtaxa	2 642 926	2 444 780	2 093 460
		5 551 591	9 134 552	7 921 223

* jan-sept

5. Prestationer

Tabell 29.

Budgeterade prestationer för Utbildningsnämnden 2020	Prognos helår 2020	Förändring	Budget-ram 2020	Budget-ram 2019	Budget-ram 2018
Antal barn i förskola (folkbokförda i Bollebygd)	524	-36	560	575	560
- varav köpt verksamhet	41	-9	50	47	43
- såld verksamhet	11	-5	16	17	17
Antal elever i förskoleklass (folkbokförda i Bollebygd)	137	-	137	133	135
- varav köpt verksamhet	29	-2	31	31	30
- såld verksamhet	1	-3	4	7	3
Antal elever i grundskola år 1-9* (folkbokförda i Bollebygd)	1 177*	-23	1 200*	1 163*	1 157*
- varav köpt verksamhet	199	-7	206	208	225
- såld verksamhet	29	-	29	30	29
Integrerad särskola och grundsärskola* (folkbokförda i Bollebygd)	13*	+3	10*	10*	3*
- varav köpt verksamhet	3	+1	2	-	-
- såld verksamhet	1	+1	0	-	-
Antal elever i fritidshem (folkbokförda i Bollebygd)	547	-23	570	563	560
- varav köpt verksamhet	114	-8	122	136	135
- såld verksamhet	11	-5	16	14	14
Antal elever i gymnasiet (folkbokförda i Bollebygd)	370	+5	365	343	338
- varav i egen regi	12	-1	15	15	10
- varav gymnasiesår	3	-1	4	4	4
- såld verksamhet	0	-	0	0	1

I tabellen ovan redovisas i tur och ordning prognostiserade prestationer för helåret, förändring mellan prognos och budgetramen, prestationer i budgetramen tagen utav KF samt budgetram 2020, 2019 och 2018. Grundsärskoleelever har tidigare ingått i sammanställningen av grundskolans elevantal. De har nu lyfts ur och fått en egen rad, både för 2020 och bakåt.

Antalet barn i förskolan är lägre än budgeterat. Färre platser både köps och säljs. Detta beror främst på lägre elevantal och att Härryda kommun inte tar emot fler elever från Bollebygds kommun.

Antalet elever i grundskolan är lägre än budgeterat. Samtidigt har antalet särskoleelever ökat kraftigt. I ramtilldelning har en särskoleelev beräknats kosta lika mycket som en grundskoleelev. I realiteten kostar de 4, 6 eller 10 ggr så mycket.

Antalet gymnasieelever är även i år, något högre än budgeterat. 2020 ökades ramen därför till gymnasieskolan i internbudgeten. Medlen togs jämt fördelat från övriga verksamheters ramar.

6. Medarbetare

6.1 Personalstatistik

Tabell 30.

Utbildningsförvaltningen	Jan-augusti 2020			Jan-augusti 2019		
	Kvinnor	Män	Totalt	Kvinnor	Män	Totalt
Antal tillsvidareanställda	236	46	282	238	44	282
Andel tillsvidareanställda (%)	84%	16%	100%	84%	16%	100%
Antal visstidsanställda	30	10	40	23	7	30
Andel visstidsanställda (%)	75%	25%	100%	77%	23%	100%
Antal timavlönade (timmar)	7644,84	2650,00	10294,84	10893,69	3723,49	14617,18
Övertid/fyllnad/mertid (tim)	549,36	342,00	891	429,26	112,33	542
Andel tillsvidare m. heltid (%)	93%	91%	93%	93%	95%	94%
Sjukfrånvaro (%)	8,67%	7,08%	8,40%	6,47%	3,58%	5,95%
Sjukfrånvaro ≥ 60 dagar (%)	31,76%	26,47%	31,01%	41,07%	0,00%	36,62%
Sjukfrånvaro ≤ 29 år (%)	6,65%	15,78%	8,49%	6,44%	4,37%	5,87%
Sjukfrånvaro 30-49 år (%)	7,90%	6,63%	7,71%	4,91%	4,33%	4,82%
Sjukfrånvaro ≥ 50 år (%)	10,80%	3,05%	9,43%	8,69%	1,68%	7,64%

Förskola	Jan-augusti 2020			Jan-augusti 2019		
	Kvinnor	Män	Totalt	Kvinnor	Män	Totalt
Antal tillsvidareanställda	95	5	100	96	6	102
Andel tillsvidareanställda (%)	95%	5%	100%	94%	6%	100%
Antal visstidsanställda	12	2	14	10	2	12
Andel visstidsanställda (%)	86%	14%	100%	83%	17%	100%
Antal timavlönade (timmar)	3841,42	409,75	4251,17	6729,09	210,25	6939,34
Övertid/fyllnad/mertid (tim)	150,83	59,00	209,83	466,27	15,17	481,44
Andel tillsvidare m. heltid (%)	96,80%	80%	96,00%	95,83%	100%	96,07%
Sjukfrånvaro (%)	10,21%	10,68%	10,23%	8,91%	8,33%	8,86%
Sjukfrånvaro ≥ 60 dagar (%)	40,97%	16,05%	39,49%	47,83%	0,00%	43,57%
Sjukfrånvaro ≤ 29 år (%)	6,13%	7,01%	6,23%	7,80%	5,73%	7,39%
Sjukfrånvaro 30-49 år (%)	10,90%	20,69%	11,41%	6,51%	12,60%	6,97%
Sjukfrånvaro ≥ 50 år (%)	13,16%	13,56%	13,16%	13,05%	6,87%	12,81%

Skola	Jan-augusti 2020			Jan-augusti 2019		
	Kvinnor	Män	Totalt	Kvinnor	Män	Totalt

Antal tillsvidareanställda	122	36	158	122	34	156
Andel tillsvidareanställda (%)	77%	23%	100%	78%	22%	100%
Antal visstidsanställda	18	8	26	12	3	15
Andel visstidsanställda (%)	69%	31%	100%	80%	20%	100%
Antal timavlönade (timmar)	3385,42	2091,75	5477,17	9193,26	3424,32	12617,58
Övertid/fyllnad/mertid (tim)	398,53	270,50	669,03	331,77	123,48	455,25
Andel tillsvidare m. heltid (%)	90,1%	94,4%	91,1%	92%	94%	92%
Sjukfrånvaro (%)	7,10%	6,79%	7,02%	5,21%	2,49%	4,58%
Sjukfrånvaro ≥ 60 dagar (%)	27,93%	32,73%	29,01%	32,91%	0,00%	28,78%
Sjukfrånvaro ≤ 29 år (%)	7,29%	20,50%	10,84%	4,19%	3,64%	3,99%
Sjukfrånvaro 30-49 år (%)	6,39%	4,95%	6,09%	4,07%	3,03%	3,85%
Sjukfrånvaro ≥ 50 år (%)	10,80%	4,47%	9,12%	7,50%	0,85%	6,06%

Kommunen Totalt	Jan-augusti 2020			Jan-augusti 2019		
	Kvinnor	Män	Totalt	Kvinnor	Män	Totalt
Antal tillsvidareanställda	543	116	659	534	105	639
Andel tillsvidareanställda (%)	82%	18%	100%	84%	16%	100%
Antal visstidsanställda	69	30	99	61	29	90
Andel visstidsanställda (%)	70%	30%	100%	68%	32%	100%
Antal timavlönade (timmar)	42368	21414	63783	42627	23238	65864
Övertid/fyllnad/mertid (tim)	2484	1010	3493	2455	772	3227
Andel tillsvidare m. heltid (%)	88,40%	93,97%	89,38%	89,13%	96,19%	90,29%
Sjukfrånvaro (%)	9,66%	5,60%	8,84%	8,68%	3,91%	7,72%
Sjukfrånvaro ≥ 60 dagar (%)	35,55%	20,45%	33,62%	41,66%	17,10%	39,14%
Sjukfrånvaro ≤ 29 år (%)	6,08%	8,44%	6,73%	7,26%	4,57%	6,39%
Sjukfrånvaro 30-49 år (%)	9,59%	4,92%	8,68%	8,52%	3,84%	7,64%
Sjukfrånvaro ≥ 50 år (%)	11,16%	4,63%	9,98%	9,42%	3,45%	8,42%

Värt att nämna inför analysen av delårets siffror är att Sverige och världen drabbats av en pandemi vilket sätter nya och andra krav och förväntningar på oss än innan.

Antalet tillsvidareanställda medarbetare är oförändrat jämfört med samma period 2019. Antalet visstidsanställningar har ökat med 10 personer. Kan härröras till anställningar för att täcka vid frånvaron med anledning av pandemin.

Andelen tillsvidareanställda med heltid har minskat marginellt inom förvaltningen.

Mer- och övertidstimmar har ökat perioden 2020 jämförelsevis med samma period 2019. Det med anledning av pågående pandemi och föreskrifter om att stanna hemma.

Antalet timmar gjorda av timavlönade har minskat stort jämförelsevis med samma period förra året.

Sjukfrånvaron i förvaltningen som helhet har ökat påfallande jämfört med samma period 2019. Föreskrifterna för att minska smittspridningen är orsak till sjukfrånvaron. Det finns även frånvaro

kopplat till smittad av covid-19. Andelen långtidssjukskrivna har minskat något vilket innebär att korttidssjukskrivningarna har ökat.

6.2 Kompetensförsörjning

Under året har arbetet med att arbeta fram den strategiska kompetensförsörjningsplanen pausats utifrån rådande pandemi men kommer att återupptas så snart det är möjligt. Arbetet i förvaltningen har istället inriktats på att rekrytera inför de många vikariat som har uppstått då medarbetare varit frånvarande från arbetet på grund av Coronapandemin.

En viktig del av kompetensförsörjningen är att arbeta med att utveckla och behålla medarbetare genom t.ex. kompetensutveckling som chef och medarbetare har kommit överens om i den individuella utvecklingsplanen. En del av detta kunnat genomföras på förvaltningen medan annat har skjutits fram för att genomföras vid ett senare tillfälle.

6.3 Mångfald och jämställdhet

I medarbetarenkäten 2019 framkom att medarbetarna i hela organisationen hade dålig kännedom om de rutiner och riktlinjer inom mångfald och jämställdhet som finns. Det finns också en osäkerhet i organisationen om hur till exempel kränkingsärenden i en personalgrupp ska handläggas om de uppstår. Under 2020 har cheferna i förvaltningen informerat på APT inom området.

Arbetet med att kontinuerligt genomföra arbetsvärdering och lönekartläggning ur ett jämställdhetsperspektiv har under 2020 fortsatt. Kartläggningen och analysen bildar underlag för att främja lika möjligheter till löneutveckling för kvinnor och män i arbeten som är lika eller likvärdiga.

6.4 Arbetsmiljö och hälsa

Under året har rådande pandemi präglat hela arbetssättet och de utvecklingsområden som planerades i verksamhetsplanen har till största delen inte kunnat genomföras. Ur ett arbetsmiljöperspektiv har fokus varit att hantera situationen utifrån Folkhälsomyndigheten och andra myndigheters rekommendationer. Det har dels lett till att rutiner för till exempel hygien har setts över och dels till att arbetssätt har förändrats utifrån rekommendationerna. Arbetet har också varit inriktat på att genomföra verksamheten trots ökad frånvaro för både medarbetare och elever på grund av pandemin vilket påverkat arbetsmiljön i förvaltningen. Kommunen fattade tidigt beslut om att de medarbetare som har möjlighet ska arbeta hemifrån för att minska risken för smittspridning. Distansarbete har medfört förändrade arbetssätt och en annan prioritering av arbetsuppgifter för de av förvaltningens medarbetare som har möjlighet att arbeta på distans vilket påverkat arbetsmiljön både positivt och negativt. De är få av förvaltningens medarbetare som har möjlighet att arbeta hemifrån (10 medarbetare 4 % av totalen i förvaltningen) och de har i stor utsträckning gjort det.

Lsåret 2019-2020 var ett omtumlande läsår. Nämnden började med att gå in i stora förändringar utifrån att ha en budget i balans. Lsåret slutade med att under en brinnande pandemi försöka bedriva ordinarie verksamhet. Vilket fantastiskt arbete alla gör och har gjort. Det har varit av största vikt att alla tänker och tar hänsyn till att det är exceptionella tider. Man kan inte ställa samma krav som vanligt på varandra. Alla måste utgå från att alla gör så gott de kan utifrån de förutsättningar man har. Det har varit en intensiv period med mycket oro och planering för olika scenarion. Informationen uppdaterades ständigt. Det spreds och sprids många rykten och många

tyckare får spridning och utrymme på sociala medier. Det har varit en tid av att lyssna på myndigheterna och följa de råd och riktlinjer som de presenterar. Allmänna råd är inga lösa tips, allmänna råd skall följas av alla varje dag och varje minut. Det är på vetenskaplig grund vi bedriver vårt arbete likväl i kris som i normaltillstånd. En pandemi som vi nu vet blir långvarig och vi har och ska fortsätta att tillsammans bedriva verksamhet under rådande pandemi kanske fram till sommaren 2021. I samverkan har vi sett på risker med exempelvis, ökad arbetsbelastning för de som är kvar, när många medarbetare är frånvarande.

Det har varit många händelser, beslut och åtgärder utifrån pandemin under våren såsom

- Beslut om tillfällig ändring av reglerna för förskolan. Ändringen innebar att barn som har rätt till plats i förskola på grund av att vårdnadshavare är föräldraledig eller arbetslös under tidsperioden mars tom juli inte haft rätt till plats i förskola som drivs av Bollebygds kommun. Några vårdnadshavare har lämnat klagomål kring det beslutet.
- Förskolor har samverkat och bedrivit stor del av verksamheten utomhus även så på fritidshemmen.
- Distansundervisning för gymnasiet och komvux.
- Gymnasieelever och deras vårdnadshavare efterfrågade skollunch under distansundervisningen. Det löstes av Samhällsbyggnadsnämnden som erbjöd alla ett matpaket att hämta på någon av skolorna i kommunen. En bra lösning som ca 30 eleverna nyttjade.
- Förberedelser för en stängning av skolor och förskolor och planera för tillsyn för barn vars vårdnadshavare arbetar inom samhällsviktiga funktioner.
- Entreprenadavtal med våra enskilda samt kommunala skolor/förskolor där våra barn och elever finns. Entreprenadavtalen förbereddes med stöd av lagen om tillfällig stängning av verksamheter på skolområdet vid extraordinära händelser i fredstid för att en kommun eller en fristående huvudman ska få överlämna uppgifter som rör förskola, fritidshem eller annan pedagogisk verksamhet på entreprenad.
- På Bollebygds skolan 7-9 åt eleverna i cafeteriadelen. De hade med sig matlåda och bestick hemifrån.
- Under stor del av vårterminen var det inga resor under skoldagen till språk eller simning. Simning kommer igång nu i höst. Språkresorna startades innan sommarlovet.
- Utbildningsnämnden beslutade att rektor får möjlighet att använda distans/fjärrundervisning när vissa förutsättningar är uppfyllda.
- Med anledning av brist på personal inom lokalvård och måltid slogs Nolåns förskola ihop med Krokdals förskola samt Ekdalens förskola med Eriksgården. Det blev inte en bra lösning. Fler barn än beräknat kom och till råga på allt så fick Eriksgården en rejäl vattenläcka. Alla barn fick skickas hem. Ett kort försök som avslutades inom en vecka. Många vårdnadshavare var missnöjda med lösningen.
- Med anledning av arbetsmiljöregler kring Covid-19 gjordes en total omställning för feriearbeten där vår förvaltning bistod socialförvaltningen för att lösa feriearbeten för 32 ungdomar.
- Planeringen för Schools out avstannade och senare beslöts att ej genomföra med anledning av restriktionerna. Dock fanns flera medarbetare tillsammans med olika föreningar ute i samhället på skolavslutningskvällen.
- Inför semestern planerades för att beredskap för att fritidshem och förskola skulle kunna ta emot barn med kort varsel. Barn vars föräldrar är personal i samhällsviktig verksamhet. Sommaren avlöpte lugnt och

- Bollebygdskolans fritidshem har under flera år hjälpt fristående fritidshem under sommaren det gjordes inte denna sommar. Kommunens tre fritidshem hjälptes åt med sommaröppet såsom kommunens sju förskolor också gjorde.
- En positiv nyhet under våren var att regeringen beslutade om att alla arbetsgivare får ersättning för hela sjuklönekostnaden i april, maj, juni och juli. Med tanke på våra höga sjuktal så var det till stor nytta.

Vi har alla under våren stannat hemma när vi känt oss lite förkylda. Vi har tvättat våra händer ofta och länge. Vi har hållit avstånd både inomhus och utomhus. Men avstånd är svårt att hålla när man är 2 år eller när utrymmet inte medger det. Det är inte lätt med avstånd heller när man är 15 år och mesta av allt vill vara nära en viss person. Men vi hjälps åt med att påminna varandra. Det vi tillsammans som kan stoppa smittspridningen. Föreskrifterna trädde i kraft den 1 april 2020 och gäller till och med 31 december 2020. Det innebär att göra det bästa möjliga utifrån förutsättningarna. Så vi fortsätter stanna hemma vid lätta förkylningssymptom, hålla avstånd, tvätta händerna, undvika fester och skydda våra +70. Någon gång tar det slut. Ett vaccin kommer nog och då kommer en ny utmaning. Då skall vi vaccinera alla elever inom vår organisation.

7. Årets verksamhet i övrigt

7.1 Organisation grundskola

Utifrån identifierat utvecklingsområde inom skolformen grundskola har en utredning kring organisation för grundskola genomförts under hösten 2019. Utredningen visar att det behöver skapas en grundskoleenhet i kommunen för att leva upp till styrdokumentens krav.

Insatser

En grupp har utsetts för att arbeta vidare med organisering och framtagande av en grundskoleenhet i kommunen.

7.2 Behörighet i grundskolan

Lärarlegitimationen genomfördes 1 juli 2015, utom i särskolan. För särskolan skulle legitimationen vara genomförd den 1 juli 2018. Den 23 maj beslutade Riksdagen att övergångsbestämmelserna för särskolan förlängs till 2021.

Enligt Skolverket var 15 procent av lärarna i grundskolan och 20 procent i gymnasieskolan behöriga att undervisa läsåret 2016/2017. För att vara behörig att bedriva undervisning i särskolans olika delar krävs i regel en behörighetsgivande lärar- eller förskolläraexamen och en speciallärarexamen.

I dagsläget har Bollebygd kommun inga lärare behöriga att undervisa i grundskola.

Insatser

Huvudmannen har möjliggjort för personal att vidareutbilda sig samt vid nyanställningar efterfrågat behörighet mot grundskolan. För tillfället är det två personal som studerar på utbildningar som kommer ge behörighet mot grundskolan. En nyanställning har gjorts där personen har behörighet mot grundskola.

7.3 Kulturplan för Bollebygds kommun 2021-2024

Demokrati och kultur är kitt som håller samman vårt samhälle och utgör varandras förutsättningar för att vi ska uppleva samhörighet. Alla kommuner ska ha en aktuell kulturplan där ledorden är samverka och att verka tillsammans. I en kulturplan samlas gemensamma resurser och man ser varandra som komplement för att de grundläggande demokratiska och mänskliga rättigheterna tillgodoses. Under arbetet med att fastställa kulturplanen kommer Bollebygds kommun bjuda in till dialog för att denna ska ligga till grund för ett spännande utvecklingsarbete där yttrandefrihet, delaktighet, inflytande och påverkan är centralt och att arbetet kännetecknas av ett vidgat deltagande.

Insatser

Arbetet med kulturplan påbörjades genom samarbete med VGR och förvaltningen under våren men stannade av under våren på grund av pandemin.

7.4 Biblioteksplan för Bollebygds kommun

Från och med den 1 januari 2014 gäller en ny bibliotekslag: (Bibliotekslag 2013:801) I lagen ställs krav på att kommuner ska anta en biblioteksplan för sin verksamhet på biblioteksområdet.

Syftet med biblioteksplanen är att bryta ner nationella, regionala, delregionala och kommunala mål till tydliga uppdrag för att ge verksamheten möjlighet att fokusera på sitt syfte. Kungliga biblioteket har fått i uppdrag av regeringen att ta fram förslag till en nationell biblioteksstrategi. Uppdraget slutredovisades den 1 mars 2019. Strategin bygger på långsiktig vilja att behålla och utveckla biblioteksteksverksamheten i Sverige.

Myndigheten ska tillsammans med de regionala biblioteksverksamheterna och kommunerna följa upp hur de biblioteksplaner som antagits har utformats och hur de används. Uppföljning av biblioteksplanen sker i kommunens kvalitetsredovisningssystem. Med biblioteksplanen som grund gör biblioteken en årligen återkommande verksamhetsplan där verksamheten planeras, samt mål och mått för kommande år sätts upp. Uppföljning av verksamhetsplanen sker årligen i årsrapporten.

Insatser

Detta arbete följs upp i årsredovisningen.

7.5 Barnkonventionen

1 § Artiklarna 1-42 i Förenta nationernas konvention den 20 november 1989 om barnets rättigheter ska i originaltexternas lydelse gälla som svensk lag.

Insatser

Ledningsgruppen inom utbildningsförvaltningen har deltagit i en utbildning kring införandet om barnkonventionen som lag.

7.6 Minoritetsspråk

Förskolan

Det är upp till kommunerna att hantera minoritetsspråken genom att ha strategier för till exempel personalförsörjning, kompetensutveckling och organisatoriska frågor. Utöver det krävs långsiktiga och målmedvetna insatser från alla berörda aktörer för att se till att det finns personal både på kort och också lång sikt. Det kan till exempel röra sig om att samla flera barn vid vissa förskoleenheter för att kunna erbjuda en samlad verksamhet och effektivisera personalplaneringen. Bollebygds kommun har, den 15 oktober 2019, tre barn i förskolan tillhörande språkgruppen samt ett barn på köpt plats i Hindås.

Grundskolan

Rätten att få undervisning i nationellt minoritetsspråk är väldigt stark. I undervisningen i nationella minoritetsspråk ska eleven inte bara lära sig själva språket utan också lära sig om den nationella minoritetens kultur, historia och traditioner. Finska, jiddisch, meänkieli och romani chib läses enligt kursplanen i modersmål. Samiska är ett eget ämne med egen kursplan.

En huvudman är skyldig att anordna modersmålsundervisning i ett nationellt minoritetsspråk även om det endast är en elev som önskar sådan undervisning. En huvudman är endast skyldig att anordna modersmålsundervisning om det finns en lämplig lärare.

Bollebygds kommun har, den 15 oktober 2019, 10 elever tillhörande språkgruppen finska; Töllsjö 2 elever, Bollebygds skolan F-3 3 elever, Bollebygds skolan 4-6 1 elev och Bollebygds skolan 7-9 4 elever.

Insatser

Under läsåret har annonsering efter modersmållärare i finska gjorts i december 2019, och i juni 2020, men vi har inte lyckats rekrytera någon till den tjänsten.

7.7 Lokaler

Lokaler inom nämndens verksamheter är ett fortsatt problem. Kapacitetsutredningar är gjorda 2019 på samtliga grundskolor.

Under avvaktan på genomförande av beslutet om förskola/skola/allaktivitetshall Fjällastorp (BON2016/338) måste det from hösten 2020 finnas andra lokallösningar. Det är framförförallt brådskande med lokaler för:

- En årskurs F-6 ca 80-90 elever
- Grundsärskola för två klasser och tillhörande fritidshem
- Matsalslösning för ca 200 elever

I Olsfors kvarstår problematiken med grundskolan och dess trångboddhet (BUN2012/298 och BON2017/356).

Insatser

Utbildningsförvaltningen arbetar med att förtydliga verksamhetens behov.

Under hösten har arbetet med provisoriska lokaler för centralorten kommit igång. Planen är att det skall finnas provisoriska lösningar from hösten 21. Dock finns oklarheter kring permanenta lösningar. Men beslut är fattade kring lokaliseringssuppdrag och arbete med detaljplaner.

Utbildningsförvaltningen och samhällsbyggnadsförvaltningen har ett nära samarbete i lokalfrågorna.

8. Internkontroll

8.1 Nämndens internkontrollplan

Följande internkontrollplan beslutades av nämnden att gälla för 2020:

Tabell 31.

Process rutin/system	Kontrollmoment	Kontrollansvar	Metod
Barn/elever ej ges den ledning och stimulans som de behöver i sitt lärande. Att resurser saknas	Särskilt stöd	Utvecklingsledare	dokumentgranskning
Att behörigheten i ämnen och skolformer ej finns	anställningar	Utvecklingsledare	dokumentgranskning

Barn/elever ej ges den ledning och stimulans som de behöver i sitt lärande. Att resurser saknas

En dokumentgranskning är planerad att genomföras under hösten 2020.

Att behörigheten i ämnen och skolformer ej finns

Den dokumentgranskningen som var planerad att genomföras våren 2020 har skjutits upp till hösten 2020 på grund av rådande pandemi.

8.2 Övriga delar i internkontrollen

Utbildningsnämnden har beslutat att utse utbildningschefen till skolchef för samtliga skolformerna inom utbildningsnämndens ansvarsområde. Skolchefens uppgift är att biträda huvudmannen med att se till att de föreskrifter som gäller för utbildningen följs. Med föreskrifter avses samtliga bestämmelser i lagar, förordningar och myndighetsföreskrifter som gäller för utbildningen.

9. Uppföljning utifrån styrdokument

Utöver de mål och nyckeltal som redogjorts för tidigare i denna verksamhetsplan och budget, ska nämnden även följa en del andra styrdokument. Dessa uppföljningar är en del i det systematiska arbete som alla enheter arbetar med för ökad måluppfyllelse och ökad kvalitet.

9.1 Klagomål

Enligt Socialstyrelsens föreskrifter och allmänna råd (SOSFS 2011:9, 6 kap) och 4 kap. 8 § skollagen har vårdgivaren och huvudmannen skyldighet att ta emot och utreda klagomål och synpunkter. Dessa ska sammanställas och analyseras i syfte att se mönster eller trender som indikerar brister i verksamhetens kvalitet.

Tabell 32. Sammanställning av antal klagomål vårterminen 2020

Enhet	Antal klagomål	Antal där brist konstaterats	Svarat inom 3 veckor
Kultur och fritid	0		
Grundskola	2	2	
Förskola	4+7	2	11
Fritidshem	0		
Förskoleklass	0		
Gymnasieskola	0		
Vuxenutbildning	0		

9.1.1 Analys

11 klagomål har inkommit gällande förskola. Fyra av dem är allmänna då två rör nekad plats i förskola i Hindås och två gäller beslutet att inte ta emot 15-timmarsbarnen under våren pga Covid-19. Beslutet att inte ta emot 15-timmarsbarnen bedömdes som brist då skollagen inte följts. Sju klagomål gäller hopslagningen av Ekdalens förskola med Eriksgårdens förskola under pandemin där förskolorna samverkade med måltid och lokalvård. Här såg man en svårighet i att klara de krav som ställs i arbetsmiljölagstiftningen och i föreskrifterna om att minska smittspridningen. Här fann förvaltningen inga brister enligt skollagen.

Två klagomål har inkommit gällande grundskolan. Ett klagomål gäller Bollebygdskolan 4-6 där vårdnadshavaren ifrågasatte en anmälan till IFO samt att skolan inte har följt rutiner vid betygssättning då eleven fått F i ett ämne. Brister i ärendet var den senare delen där skolan nu har aktualiserat de rutiner som gäller vid betygsvarning.

Ett klagomål gäller Bollebygdskolan 7-9. Klagomålet gäller två delar – rätt till stöd samt trygghet i skolan. Förvaltningens bedömning var att det fanns brister i den första delen men inte den andra.

9.2 Kränkningar och trakasserier enligt skollagen

Både diskrimineringslagen och 6 kapitlet i skollagen har till syfte att skydda barn och elever mot kränkningar av deras värdighet. Kränkningar av barns och elevers värdighet kan förekomma i form av diskriminering, trakasserier eller genom kränkande behandling. Arbetet med att främja likabehandling och förebygga trakasserier och kränkande behandling är en del av det systematiska kvalitetsarbetet som ska präglar arbetet i verksamheterna.

Tabell 33. Sammanställning av antal anmälningar vårterminen 2020

Enhet/Arbetslag	Antal anmälningar	Antal elever
Bollebygdskolan F-3	21	20
Bollebygdskolan 4-6	16	15
Bollebygdskolan 7-9	14	14
Töllsjöskolan	4	4
Örelundskolan	29	29
Bollebygds gymnasieskola	0	0
Odensgårdens förskola	1	1
Söråns förskola	1	1

9.2.1 Analys

Då differensen mellan antalet anmälda kränkningar och antalet elever inte är så stor kan man konstatera att det sker händelser vid enstaka tillfällen och att inga ärenden kan bedömas som systematisk och långvarig mobbing.

Samtliga enheter har en plan mot diskriminering, trakasserier och kränkande behandling.

9.3 Skolpliktsbevakning

Alla barn i Sverige har skolplikt och en lagstadgad rätt till utbildning. Skolplikten innebär även närvaroplikt, dvs. en skyldighet att delta i den utbildning som anordnas, om barnet inte är sjukt eller har annat giltigt skäl att utebli. Skolplikten regleras i 7 kapitlet skollagen.

Kommunen ansvarar för att alla skolpliktiga barns rätt till utbildning tillgodoses (7 kap 21-22 §§ skollagen). Utbildningsförvaltningen ansvarar för att elever folkbokförda i Bollebygds kommun är inskrivna och fullgör sin skolplikt vid någon skola. Utbildningsnämnden ansvarar för att de elever, som är skrivna i kommunen och har skolplikt fullgör sin skolgång.

Tabell 34. Sammanställning av frånvarostatistik grundskola inkl. förskoleklass vårterminen 2020

Enhet	Frånvarande läsåret 2019/2020					
	15-20 %	20-30 %	30-40 %	40-50 %	50-60 %	mer än 60 %
Bollebygdskolan F-3		32	6	2	0	1
Bollebygdskolan 4-6		25	15	2	4	3
Bollebygdskolan 7-9		51	12	8	11	7
Töllsjöskolan		13	3	1	0	1
Örelundskolan		16	3	2	0	1

9.3.1 Analys

Skolfrånvaro är ofta en indikation på psykosociala problem, såväl skolrelaterade, som individ- och familjerelaterade. Elever som inte är närvarande i skolan löper stor risk att inte klara skolans kunskapskrav, vilket kan få många negativa konsekvenser som följd både för individen och för samhället. Ytterst handlar skolnärvaro om barn och ungdomars rätt till utbildning och framtidsmöjligheter.

24 rapporter om frånvaro har inkommit till nämnden under vårterminen. Av dessa gäller rapporterna 20 elever.

9.3.2 Närvaro under pandemin våren 2020

Tabell 35. Frånvarande elever i grundskolan, vecka 11-12

	9 mars	10 mars	11 mars	12 mars	13 mars	16 mars	17 mars	18 mars	19 mars	20 mars
Bollebygds skolan F-3 (272 elever)	57	64	70	88	113	96	102	114	120	K
Bollebygds skolan 4-6 (217 elever)	29	39	37	38	57	65	88	97	89	U
Bollebygds skolan 7-9 (361 elever)	25	29	29	35	47	72	96	122	116	D
Tölsjöskolan (123 elever)	18	15	13	14	18	25	32	34	32	A
Örelundskolan (149 elever)	18	24	31	30	42	44	54	64	66	G

Tabell xx. Närvarande barn i förskolan, vecka 11-12

	9 mars	10 mars	11 mars	12 mars	13 mars	16 mars	17 mars	18 mars	19 mars	20 mars
Ekdalens förskola (36 barn)	12	17	13	5	0	11	12	13	11	
Eriksgårdens förskola (114 barn)	60	68	65	64	37	41	43	34	37	K
Krokdals förskola (116 barn)	69	80	78	50	32	28	32	34	33	U
Nolåns förskola (52 barn)	23	27	21	19	9	8	7	10	8	D
Odensgårdens förskola (74 barn)	45	48	50	40	37	35	26	27	28	A
Slättängsgårdens förskola (50 barn)	24	35	38	32	19	23	21	19	18	G
Söråns förskola (76 barn)	44	53	57	45	40	26	22	27	17	

Under vecka 11 och 12 hade verksamheterna en topp gällande frånvaro bland barn och elever. Från och med vecka 13 började eleverna i skolan att återvända medan barnen i förskolan fortsatte att vara frånvarande. Ända fram till vecka 24, då den dagliga kontrollen upphörde, var närvaron mellan 16-72 % beroende på förskola och dag i veckan.

9.4 Anmälningar och tillsyn

Enskilda som är missnöjda med kvalitet eller utförande av en verksamhet kan anmäla detta till en tillsynsmyndighet. För utbildningsnämndens verksamheter finns följande tillsynsmyndigheter: Skolinspektionen, SI, Barn- och elevombudet samt Justitieombudsmannen. Förutom den tillsyn som sker i samband med anmälan från enskild bedriver Skolinspektionen även regelbunden tillsyn, riktad tillsyn samt tematisk kvalitetsgranskning.

Tabell 36. Sammanställning av anmälningar till Skolinspektionen och Barn- och elevombudet

Tillsynsmyndighet	Enhet	Grund för utredning	Avslutat	Bedömning
SI	Bollebygds skolan 4-6	Rätt till särskilt stöd Rätt till utbildning	2020-06-02*	Ingen brist Avstår från ingripande
SI	Bollebygds skolan 7-9	Rätt till särskilt stöd Skolans tillsynsansvar		
SI	Bollebygds skolan 7-9	Rätt till stöd och särskilt stöd Rätt till utbildning		
SI	Bollebygds skolan 4-6	Rätt till stöd och särskilt stöd Rätt till utbildning		
SI	Bollebygds skolan 7-9	Rätt till stöd och särskilt stöd		

* Ärendet startades 2019

9.4.1 Analys

Under det första halvåret 2020 har det inkommit 4 anmälningar till Skolinspektionen. Antalet ligger på samma nivå som 2019 då det var 4 anmälningar under första halvåret (3 till Skolinspektionen och 1 till Barn- och elevombudet). Områdena som anmälts är främst rätt till stöd och särskilt stöd men även rätt till utbildning och skolans tillsynsansvar. Huvudmannen har i

sina svar till Skolinspektionen sett brister inom verksamheterna och kommer följa upp dessa vid den planerade dokumentgranskningen av särskilt stöd.

Ett beslut har inkommit som gäller en anmälan från 2019. Skolinspektionen konstaterade i sitt beslut att det inte fanns några brister inom områden rätt till särskilt stöd. Inom området rätt till utbildning konstaterades brister men eftersom eleven slutat skolan avstod inspektionen från ingripande.

9.5 Överklaganden

Enskilda som är missnöjd med ett myndighetsbeslut kan i många fall överklaga beslutet till en överinstans. I vissa fall gäller överklaganderätten även enskild huvudman. Som en del av det systematiska kvalitetsarbetet ska överklaganden och beslut/domar från domstolar samt Skolväsendets överklagandenämnd sammanställas och analyseras.

9.4.1 Analys

Under första halvåret av 2020 har inga överklaganden inkommit. Det finns inte heller några tidigare överklaganden som väntar på dom.

9.6 Barn och elevers säkerhet i förskola, skola och fritidshem

Enligt skollagen (2010:800) ska barn och elever tillförsäkras en miljö som präglas av trygghet och studiero. Eleverna i förskoleklass, grundskola och gymnasium omfattas även av Arbetsmiljölagen (1977:1160) och betraktas enligt lagen som arbetstagare i skolan. Barn i förskolor, och fritidshem, omfattas inte av arbetsmiljölagen. Att skriva incidentrapporter tillhör det dagliga arbetet för pedagoger och annan personal som arbetar i skolans värld. Arbetet med dessa rapporter är oerhört viktigt för det löpande arbetet att skapa en trygg och säker miljö för barnen att vistas i. En incidentrapport ska i stora drag beskriva vad som har hänt och vilka som har varit inblandade. Skolan ska föra statistik över incidenterna som sker på skolan, med incidentrapporterna som underlag. Som stöd i detta arbete använder Bollebygds kommun sig av systemet KIA. Flest tillbud sker utomhus på gården och att det är antingen hot/slag av annan elev/barn eller fallolycka.

Diagram 7.

