

§108

SN2020/151

Uppföljningsrapport per oktober 2020 för socialnämnden**Beslut**

Socialnämnden godkänner uppföljningsrapport per oktober 2020.

Ärendet

Enligt kommunfullmäktiges beslut per 11 februari 2016 ska en månadsuppföljning redovisas per februari, april och oktober. Denna rapport utgör socialnämndens del i den kommunövergripande rapporten. Rapporten innehåller en ekonomisk sammanställning och årsprognos.

I denna uppföljning prognostiseras socialnämndens årsresultat till -10 800 tkr jämfört med budget. Underskottet härrör från äldreomsorgen och individ-och familjeomsorgen.

Socialförvaltningens förslag till beslut

Socialnämnden godkänner uppföljningsrapport per oktober 2020.

Beslutsgång

Ordföranden frågar om förslag till beslut kan antas och finner att så sker.

Beslutsunderlag

- Uppföljningsrapport per oktober 2020 för socialnämnden, tjänsteskrivelse
- Uppföljningsrapport per oktober 2020 för socialnämnden

Skickas till

Kommunstyrelsen

Uppföljningsrapport oktober 2020

Ekonomi

Socialförvaltningen

tkr	2020				Utfall nettokostnad 2019
	Utfall nettokostnad Jan - okt	Budget helår	Utfall nettokostnad helår	Prognos helår	
Äldreboende	-42 317	-50 315	-52 815	-2 500	-49 308
Hemtjänst	-19 386	-24 192	-23 812	380	-23 543
Hemsjukvård	-16 706	-21 481	-20 581	900	-18 620
Funktionsnedsättning	-37 141	-46 097	-44 777	1 320	-51 728
IFO inkl flykting	-42 418	-38 155	-49 255	-11 100	-47 058
Nämnden	-624	-980	-780	200	-695
Totalt	-158 592	-181 220	-192 020	-10 800	-190 952

Tabellen ovan visar i tur och ordning: nettokostnaderna för perioden, budgeten för helåret samt det prognostiserade helårsresultatet. Sista kolumnen visar den totala nettokostnaden föregående år.

Äldreboende

Äldreboende består av demensavdelning, somatisk boende och bemanningsenhet. Verksamheten prognostiserar ett negativt resultat -2 500 tkr för helåret. Budgetunderskott härrör bemanningsenhet och administration. Procentuell beläggning demens har ökat med 3 procent jämfört med samma period 2019. Procentuell beläggning somatisk boende har reducerats med 3 procent jämfört med samma period 2019. Demens och somatisk boende har haft parboende i perioden. Bokförda Coronarelaterade kostnader i perioden: -2 974 tkr. Äldreboende har erhållit 407 tkr för ersättning sjuklön kostnader t.om september. Andra Corona relaterade kostnader har återsökts, vet i dagsläget inte hur stor andel Bollebygd kommunen får tilldelat.

Avvikelse: Coronarelaterade kostnader bemanningsenhet och administration. Extrainsatt personal pga. Corona och inköp av skyddsmateriell.

Åtgärder: Insatser i verksamheten måste utföras och därför svårt att dra ner på resurser. Om insatser inte utförs blir det icke verkställda beslut.

Hemtjänst

Hemtjänst prognostiserar ett positivt resultat 380 tkr för helåret. Beslutade SOL timmar, dubbelbemanning och antal vårdtagare som är beslutade mer än 120 timmar hemtjänst/månad har ökat jämfört med samma period 2019.

Reduktion i beslutade HSL timmar med jämfört med samma period 2019.

Bokförda Coronarelaterade kostnader i perioden: -798 tkr. Hemtjänst har erhållit 144 tkr för ersättning sjuklön kostnader t.om september. Andra Corona relaterade kostnader har återsökts, vet i dagsläget inte hur stor andel Bollebygd kommunen får tilldelat.

Hemsjukvård

Hemsjukvård består av hemsjukvård, korttid och rehab.

Verksamheten prognostiserar ett positivt resultat 900 tkr för helåret. Budgetöverskott härrör reduktion av platser korttidsboende pga. Corona.

Coronarelaterade kostnader i perioden: -366 tkr.

Hemsjukvård har erhållit 44 tkr för ersättning sjuklön kostnader t.om september.

Andra Corona relaterade kostnader har återsökts, vet i dagsläget inte hur stor andel Bollebygd kommunen får tilldelat.

Funktionsnedsättning

Funktionsnedsättning består av boende funktionsnedsatta, personlig assistans, daglig verksamhet, korttidsvistelse, korttidstillsyn, ledsagning, avlösarservice och kontaktpersoner.

Verksamheten prognostiserar ett positivt resultat 1 320 tkr för helåret.

Budgetöverskott härrör personalkostnader daglig verksamhet och boende funktionsnedsatta pga. omstrukturering. Coronarelaterade kostnader i perioden: -486 tkr. Funktionsnedsättning har erhållit 185 tkr för ersättning sjuklön kostnader t.om september.

Andra Corona relaterade kostnader har återsökts, vet i dagsläget inte hur stor andel Bollebygd kommunen får tilldelat.

IFO

IFO består av myndighetsteam vuxna, myndighetsteam barn och unga, resursteam och flykting.

Verksamheten IFO prognostiserar ett negativt resultat på – 11 100 tkr på helåret.

Budgetunderskott härrör köpta platser, ekonomiskt bistånd, personalkostnader och konsultkostnader.

Bokförda Coronarelaterade kostnader i perioden: -56 tkr. Corona relaterade kostnader har återsökts, vet i dagsläget inte hur stor andel Bollebygd kommunen får tilldelat.

Avvikelse: Konsultkostnader pga. personal omsättning stora delar av 2020. Alla konsulter är nu avslutade. En ökning av antal hushåll med ekonomiskt bistånd, men minskning av utbetalt bistånd enligt nya riktninglinjer. Per oktober är det en reduktion av köpta platser institutionsvård vuxna, övrig vuxen vård, institutionsvård barn/unga och köpta familjehemsplaceringar. Fler platser egna familjehem

Åtgärder:

Det arbetas med att uppnå ett tätt samarbete med kommunens resursenhet på barn/unga och vuxna. IFO enheten fortsätter att kvalitets säkra arbete med rätt insatser.

Arbetet med att använda egna familjehem har varit framgångsrikt.

Nämnd

Nämnd prognostiserar ett positivt resultat +200 tkr för helåret.

Prognos

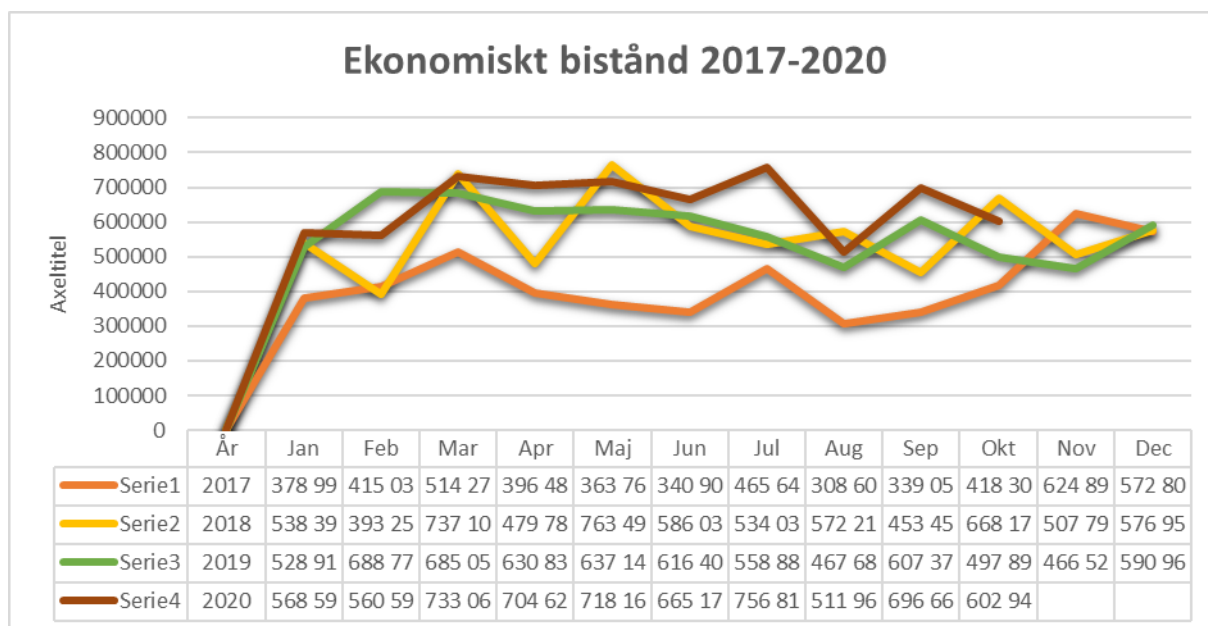
Prognosjämförelse över budgetåret 2020.

Verksamhet	Februari	April	Augusti	Oktober	December
Äldreboende	-309	-1 100	-1 700	-2 500	
Hemtjänst	-193	-1 200	200	380	
Hemsjukvård	-253	-600	400	900	
Funktionsnedsättning	-257	-1 650	800	1 320	
IFO inkl flykting	-9 264	-10 750	-10 900	-11 100	
Nämnden	28	100	200	200	
Totalt	-10 248	-15 200	-11 000	-10 800	

Översikt placeringar och ekonomiskt bistånd 2020

IFO	Februari	April	Augusti	Oktober	December
Köpta platser institutionsvård vuxna missbrukare	< 5	< 5	< 5	< 5	
Köpta platser övrig vuxen vård	< 5	7	< 5	< 5	
Köpta platser institutionsvård barn/unga	< 5	< 5	< 5	0	
Köpta platser familjehemsvård	8	8	5	< 5	
Egna familjehem	11	9	11	14	
Ekonomiskt bistånd antal hushåll	70	68	75	77	

Funktionsnedsättning	Februari	April	Augusti	Oktober	December
Köpta platser gruppboende	< 5	< 5	< 5	< 5	
Köpta platser serviceboende	< 5	< 5	< 5	< 5	
Köpta platser internat/Gymnasium	< 5	< 5	< 5	< 5	
Köpta platser personlig assistans	5	5	5	5	
Köpta platser daglig verksamhet	< 5	< 5	< 5	< 5	
Köpta platser ledsagning	< 5	< 5	< 5	< 5	
Köpta platser korttidsvistelse	< 5	5	< 5	< 5	



Tabell: utbetalt ekonomiskt bistånd 2017-2020

Coronarelaterade kostnader

ANSV	Personalkostnader	Övriga kostnader	Totalsumma
Demensboende	-862	-87	-949
Säbo	-635	-108	-743
Hemtjänst	-666	-132	-798
Hemsjukvård	-222	-145	-367
VC ÄO		-406	-406
Bemanning	-1 229	-53	-1 282
Boende funktionsnedsättning	-90	-34	-124
Personlig assistans	-252	-42	-294
Dagl. verksamhet	-57	-4	-61
IFO resurs	-19	-44	-63
Totalsumma	-4 032	-1 055	-5 087

Belopp i Tkr.

Tabell: Coronarelaterade kostnader i perioden fördelat på ansvar tillhörande socialnämnden. Bollebygds kommun har erhållit 779 tkr för ersättning sjuklön kostnader t.om september.