

Utbildningsnämnden

## **Årsrapport 2020**

### **Utbildningsnämnden**

<b><u>1. SAMMANFATTNING .....</u></b>	<b>4</b>	
<b><u>2. INLEDNING.....</u></b>	<b>5</b>	
<b><u>3. UPPFÖLJNING AV NÄMNDENS MÅL OCH NYCKELTAL.....</u></b>	<b>6</b>	
3.1 KOMMUNFULLMÄKTIGES MÅL FÖR UTBILDNINGSNÄMNDEN	6	
3.1 NÄMNDENS EGNA MÅL	12	
3.2.1. HUVUDMANNENS ANALYS		23
3.2 SAMMANSTÄLLNING MÅLUPPFYLLELSE	32	
3.3 UTREDNINGSUPPDRAG	32	
<b><u>4. EKONOMI .....</u></b>	<b>34</b>	
4.1 BUDGET OCH BUDGETÄNDRINGAR	34	
4.2 NÄMNDENS RESULTAT OCH PROGNOSE	34	
4.3 PROGNOSENA UNDER ÅRET	38	
4.4 INVESTERINGAR	39	
<b><u>5. PRESTATIONER.....</u></b>	<b>40</b>	
<b><u>6. MEDARBETARE .....</u></b>	<b>42</b>	
6.1 PERSONALSTATISTIK	42	
6.1 KOMPETENSFÖRSÖRJNING	44	
6.2 MÅNGFALD OCH JÄMSTÄLLDHET	44	
6.3 ARBETSMILJÖ OCH HÄLSA	45	
<b><u>7. ÅRETS VERKSAMHET I ÖVRIGT.....</u></b>	<b>48</b>	
7.1 ORGANISATION GRUNDSÄRSKOLA	48	
7.2 BEHÖRIGHET I GRUNDSÄRSKOLAN	48	
7.3 KULTURPLAN FÖR BOLLEBYGDS KOMMUN 2021-2024	48	
7.4 BIBLIOTEKSPLAN FÖR BOLLEBYGDS KOMMUN	48	
7.5 BARNKONVENTIONEN	49	
7.6 MINORITETSSPRÅK	49	
7.7 LOKALER	50	
7.8 UTBILDNINGSSKULD	50	
<b><u>8. INTERNKONTROLL .....</u></b>	<b>51</b>	
8.1 NÄMNDENS INTERNKONTROLLPLAN	51	
8.2 ÖVRIGA DELAR I INTERNKONTROLLEN	51	
<b><u>9. UPPFÖLJNING UTIFRÅN STYRDOKUMENT.....</u></b>	<b>52</b>	
9.1 KLAGOMÅL	52	

<b>9.2</b>	<b>KRÄNKNINGAR OCH TRAKASSERIER ENLIGT SKOLLAGEN</b>	<b>52</b>
<b>9.3</b>	<b>SKOLPLIKTSBEVAKNING</b>	<b>53</b>
<b>9.4</b>	<b>ANMÄLNINGAR OCH TILLSYN</b>	<b>54</b>
<b>9.5</b>	<b>ÖVERKLAGANDEN</b>	<b>55</b>
<b>9.6</b>	<b>BARN OCH ELEVERS SÄKERHET I FÖRSKOLA, SKOLA OCH FRITIDSHEM</b>	<b>55</b>

## 1. Sammanfattning

Utbildningsnämnden har tagit fram en årsrapport för perioden januari-december 2020. Bedömningen är att 2 mål har uppnåtts, ett delvis kommer uppnås och tre ej kommer att uppnås. Det är en låg måluppfyllelse.

Den totala sjukfrånvaron i förvaltningen har stigit sedan 2019 med 2,58 procentenheter. Långtidssjukskrivningarna har minskat med cirka 3,92 procentenheter. Ökning av sjukfrånvaron när det avser den korta har ökat i samtliga åldersgrupper och kan givet hänvisas till de restriktionerna som funnits under större delen av 2020, stanna hemma även vid milda symptom. Få av utbildningsförvaltningens medarbetare kan arbeta hemifrån. All frånvaro har ökat under 2020 i förvaltningen, vård av sjukt barn, semester och smittbärandepening.

Utbildningsnämnden gick in i året med många och betydande utmaningar framför sig framförallt ekonomin, att möta behov inom beslutade ekonomiska ramar, att trygga balansen mellan krav och resurser för att arbetssituationen skall vara rimlig för våra medarbetare.

Pandemin har sedan mars överskuggat alla utmaningar. Sedan mars har konsekvenser och åtgärder för att parera pandemins verkningar varit en stor del av arbetet. Frånvaron för barn, elever och medarbetare har i vissa perioder varit extremt hög. Det har varit ett extraordinärt arbete som bedrivits för att förhindra smittspridning. Och arbetet fortsätter - det är inte över än.

Utbildningsnämndens medarbetare har gjort en stor insats för att genomföra de föreskrifter som nämnden, regeringen och folkhälsomyndigheten beslutat om. De kompetenta och ansvarstagande medarbetarna ska alla ha en stor eloge för det arbete de gör och gjort.

Resultatet för året är ett överskott på 7,5 miljoner kronor. Anledningen till överskottet är främst effekterna av rådande pandemi såsom exempelvis ersättning för sjuklöner (2,6 miljoner kronor) under året, stor sjukfrånvaro samt frånvaro för vård av sjukt barn men få vikarier. Även tillskott för grundsärskolan som tyvärr ej kunnat användas som det var tänkt av olika anledningar bidrar till överskottet.

Lönekostnaderna är lägre än budgeterat 2020 och jämfört med 2019 trots att nämnden har haft 10 fler anställningar (coronavikarier) för att täcka upp vid den höga frånvaron. Men frånvaron har varit mycket hög.

Under 2018 genomfördes ett intensivt arbete för att förbereda för Fjällastorpskolan. Det är planerat för förskola, skola och samlingsal, dock pausades arbetet under 2019. 2020 har arbete ägnats åt att planera för provisoriska lokaler i avvaktan på den permanenta lösningen. Grundsärskolan får en permanent lösning vilket är glädjande. De behov som nämnden flaggar för kvarstår Bollebygdskolorna F-9 med förskola och allaktivitetshall samt Örelundskolan. Det pågår lokaliseringsutredning i Olsfors för ny förskola så skolan kan ta Sörån i anspråk.

## 2. Inledning

Utbildningsnämnden är huvudman för all verksamhet inom skolväsendet i Bollebygds kommun samt för bibliotek och föreningsbidrag. Delårs- och årsrapport är en del av det systematiska kvalitetsarbetet. Kvalitetsarbetet på huvudmannanivå bygger på de uppgifter som kommer fram i verksamhetens kvalitetsarbete och på andra uppgifter som är väsentliga för uppföljningen och utvecklingen. Huvudmannen har genom beslutad styrmodell och i verksamhetsplan/budget klargjort vilka mål och riktlinjer som ska följas upp.

Finansieringen av grundsärskolan har skett genom omfördelningen av budgeten från grundskolan samt politisk prioritering. Men grundsärskolan kräver en egen finansiering och bör finnas med i prestationsfördelningen från Kommunfullmäktige. Utmaningen är också att bemanna med rätt kompetenser, medarbetare som har utbildning inom området som exempelvis speciallärare med behörighet att undervisa i grundsärskolan. Det finns ett behov av att fler medarbetare har kompetens inom flera kommunikationssätt.

Alla barn och elever ska få stöd och stimulans för att utvecklas så långt som möjligt. Det är stödinsatser som oftast kan ske inom ramarna för den vanliga undervisningen. Dock finns barn och elever med genomgripande behov av stöd som ej kan lösas inom ramen för den vanliga undervisningen. För att möta barnen och elevernas behov och leva upp till kraven i lagstiftningen krävs fler medarbetare med specialpedagogisk kompetens men också lokaler för att kunna göra andra lösningar.

Förväntningarna är höga på medarbetarna i förskola, fritidshem och skola. Krav och förväntningar upplevs inte vara i balans med de resurser och kompetenser som finns. Obalansen mellan krav och resursen är nästan alltid kopplat till arbetet med barn/elever i behov av stöd. Känslan av otillräcklighet är mycket stor.

För att möta de behov och de brister som finns i skolformerna krävs kompetensutvecklingsinsatser inom specialpedagogik, matematik och fritidspedagogik. Det finns också ett behov av rekrytering av medarbetare med ”rätt” kompetens.

Det finns troligen en utbildningsskuld med anledning av pandemin. Pandemin har påverkat barnen/elevernas måluppfyllelse det vet vi men i vilken utsträckning. Det kommer troligt att ställa större krav på att förlängd skolgång, fler på lovskola och även andra åtgärder. Allt för att minska skulden till våra barn och elever.

Förskolor och skolor måste vara tillgängliga så att personer med funktionsnedsättning kan ta del av verksamheten. Det finns bristande tillgänglighet på flertalet enheter och det kan ses som en form av diskriminering. Det finns en skyldighet att genomföra skäligen åtgärder så att alla barn och elever samt medarbetare kan ta del av all verksamhet.

Samtliga enheter har lämnat in rapporter där verksamheterna har följts upp, analyserats och utvecklingsområden har identifierats. Utifrån en dialog med enheterna om resultat och utvecklingsområden har huvudmannen identifierat utvecklingsområden och prioriterat insatser.

### 3. Uppföljning av nämndens mål och nyckeltal

#### 3.1 Kommunfullmäktiges mål för utbildningsnämnden

##### Arbete och företagande

###### Mål 1

Kommunen ska vara en attraktiv och bra arbetsgivare

###### Mätmetod

Tabell 1. Nyckeltal

		2017	2018	2019	2020
Resultat HME (Hållbart medarbetarengagemang) 1-5	Bollebygd	4,26		4,20	
	Utbildning	4,17		4,25	
Sjukfrånvaro, andel	Bollebygd	6,8	7,5	7,8	8,8
	Utbildning	7,1*	8,0*	6,3	8,88
Andel heltidsarbetande	Bollebygd	87,1	89,5	91	91,7
	Utbildning	89,2*	89,7*	94	94,2

\*Bildnings- och omsorgsnämnden

###### Strategi för att nå målet

Friskfaktorer på arbetsplatsen, för att medarbetare ska uppleva att Bollebygds kommun är en attraktiv arbetsgivare är att det finns ett gott socialt stöd och gott socialt klimat, närvarande chefer, ett systematiskt arbetsmiljöarbete, utvecklingsmöjligheter, delaktighet och inflytande över arbetssituationen och balans mellan insats och belöning.

För att Bollebygds kommun ska vara en attraktiv arbetsgivare kommer arbetet med att ta fram en strategisk kompetensförsörjningsplan att fortsätta. Planen kommer att innehålla strategier för att trygga kompetensförsörjningen på kort och lång sikt. Exempel på strategier är utvecklingsmöjligheter, karriärtrappor och organisation.

En avgörande faktor för att trivas bra på en arbetsplats är en väl genomförd introduktion. För att stödja det här arbetet kommer introduktionsprocessen för chefer att vidareutvecklas. I kommunen finns idag ingen sammanhållen kommungemensam introduktion och arbetet med att ta fram en sådan kommer att startas under 2020.

Chefers förutsättningar för medarbetarnas välmående är enligt den senaste forskningen inom området en viktig aspekt i att vara en attraktiv arbetsgivare. Arbetet med att undersöka och skapa förutsättningar för chefer kommer att inledas under året i ett kommungemensamt projekt, finansierat till viss del av utomstående aktör, med hjälp av den forskningsbaserade metoden Chefoskopet.

Arbetet med att skapa en ändamålsenlig och effektiv lönebildning utifrån verksamhetens mål kommer att fortsätta under året. En viktig del för att skapa detta är den nya uppföljningsmodellen – den röda tråden – en viktig pusselbit. Den röda tråden säkerställer också att medarbetarmålen sätts utifrån de politiska målen och synliggör varje medarbetarens bidrag till helheten. Arbetet med att ta fram en ny arbetsmiljöpolicy kommer under året att startas.

**Insatser**

Rådande Coronapandemi har medfört att det planerade arbetet inom målet för en attraktiv och bra arbetsgivare till stor del har fått senareläggas. Fokus för förvaltningen har under rådande pandemi varit att arbeta med en så hållbara organisation som möjligt och lösa det dagliga arbetet så bra som möjligt. Det har lett till att det strategiska arbetet i målet har nedprioriterats.

Arbetet med att arbeta fram en strategisk kompetensförsörjningsplan för hela kommunen där förvaltningens strategiska plan är en del har under året fortsatt i en lägre takt utifrån rådande omständigheter. Det innebär att färdigställande av den strategiska kompetensförsörjningsplanen får senareläggas och återupptas under sen höst eller under 2021.

Arbetet med att ta fram en kommungemensam digital introduktion för medarbetare och att vidareutveckla chefsintroduktionen har påbörjats och arbetet fortskrider i långsam takt.

Arbetet med Chefoskopet för att undersöka och skapa förutsättningar för chefer och för att vara en attraktiv arbetsgivare för chefer har även det fått planeras om och de aktiviteter som var planerade under våren är inplanerade att genomföras under hösten i stället.

Löneöversynsprocessen har under året endast kunnat genomföras med lärargrupporna. Inom flera andra områden saknas giltiga lönekollektivavtal och de centrala parterna har gjort en paus i arbetet med att förhandla fram nya avtal på grund av Coronapandemin. Löneöversynen med dessa grupper får genomföras så snart centrala parter är klara med det. Arbetet med den nya uppföljningsmodellen av medarbetare – Den Röda Träden – har under våren fortsatt och det har genomförts en uppföljning och utvärdering på det underlaget som har genomförts under pilotår två. Utvärderingen visar på goda resultat vilket innebär att ett tredje pilotår kommer att genomföras.

Arbetet med att ta fram en ny arbetsmiljöpolicy har under våren pausats utifrån rådande situation då detta arbete måste ske i bred samverkan med alla förvaltningar.

**Prognos för måluppfyllelse**

Målet är ej uppnått

**Uppföljning, utvärdering och analys**

Målet uppnås inte då rådande pandemi har resulterat i att det strategiska och långsiktiga förbättringsarbetet har fått prioriteras bort. Arbetet med målet i verksamhetsplanen kommer att återupptas så snart verksamheten kan bedrivas normalt och hanterbart utifrån rådande pandemi.

## Trygghet, uppväxt och åldrande

### Mål 2

Eleverna i Bollebygds kommun ska ha uppnått fullföljda studier (fullgjorda gymnasiestudier)

### Mätmetod

Tabell 2. Nyckeltal

		2017	2018	2019	2020
Gymnasieelever med examen eller studiebevis inom 4 år, hemkommun, andel (%)	Bollebygd	82,5	82,2	89,0	78,5
	Riket	78,5	78,6	78,1	77,9
Gymnasieelever som uppnått grundläggande behörighet till universitet och högskola inom 4 år, hemkommun, andel (%)	Bollebygd	58,8	50,5	59,8	55,9
	Riket	57,6	58,1	57,9	58,1

### Strategi för att nå målet

Betydelsefullt för eleverna på gymnasiet är att Bollebygds kommun har en bra grundskoleutbildning. Den ska vila på vetenskaplig grund och beprövad erfarenhet, kompetent personal samt ett gott samarbete mellan hem och skola.

Ett viktigt stöd för det livslånga lärandet och möjligheten att söka arbete i framtiden är studie- och yrkesvägledning. Det är inte bara studie- och yrkesvägledarens (SYV) roll utan alla pedagoger i alla årskurser har i sitt uppdrag att vidga förståelsen för utbildning och lärande. I detta arbete ingår *Framtidsdagen* då Bollebygds skolan 7-9 bjuder in olika branscher för att presentera och möta elever från årskurs 6 under en dag.

Då Bollebygds kommun inte har något eget gymnasium finns det svårigheter med att stödja och följa upp eleverna på individnivå. Under året kommer Bollebygds kommun följa upp betygen för de elever i gymnasieskolor i Borås och Härryda för att se hur de klarar sig i förhållande till betyg satta på grundskolan. Detta gäller elever första och andra året i gymnasiet.

Projekten *Plug Innan* och *En skola för alla* betonar vikten av närvaro som grund för lärandet. Projektet *En skola för alla* har visat på ett lyckat resultat då man har arbetat med att stödja ungdomar i övergången mellan grundskola och gymnasiet. *Plug Innan* varade fram till september 2020 och avslutades med en spridningskonferens, medan *En skola för alla* har ansökt om nya projektmedel för fortsatt arbete.

Västra Götalandsregionen har i sin plan för psykisk hälsa valt en indikator för att följa upp sina mål. Indikatoren som berör gymnasiet och som ingår i fokusområdet och mål för barn och unga är:

- B1.2.1 Andel elever som fullföljt gymnasieutbildningen inom tre år

### Insatser

Framtidsdagen kommer i år att genomföras i begränsad form med de restriktioner som behövs för att förhindra smittspridning av Covid-19.

En skola för alla avslutades i januari 2020. Under våren 2019 godkändes ansökan om ESF-medel till "VI-projektet" som Bollebygds kommun genom Boråsregionen och Folkhögskolan i Väst sökt, för att kunna fortsätta arbetet med att få alla unga att få gymnasiebehörighet i någon form. Detta projekt vänder sig till unga vuxna som varken arbetar eller studerar 15-24 år. För



Bollebygds del kommer arbetet till övervägande del skötas av kommunens KAA-ansvariga<sup>1</sup> på Arbetsmarknadsenheten, men ett nära samarbete med utbildningsförvaltningen är en förutsättning för ett lyckat resultat. Bollebygds kommun fortsätter delta i VI-projektet och tillsammans med bl.a. arbetslivsförvaltningen bedriva ett aktivt arbete med elever som av olika anledningar hoppar av/hoppat av traditionella gymnasiestudier. Tillstyrka olika alternativ för skolgång i syfte att få gymnasieexamen eller motsvarande kunskaper.

Ett aktivt arbete på grundskolan med att stödja elever i deras val av gymnasieskola genom att medvetandegöra elever om vilka yrken och yrkesval som finns och hur studier på gymnasieskola eller annat kan påverka det valet.

Tillstyrka ansökningar till kommunal vuxenutbildning i syfte att komplettera gymnasiestudierna till en gymnasieexamen.

### Prognos för måluppfyllelse

Målet är ej uppnått

### Uppföljning, utvärdering och analys

Bollebygds kommun erbjuder Individuella programmen Språkintrödn (IMSPR) och Programriktat val (IMPRE).

Tabell 3. Statistik gällande IM lå 2019/2020

	IMSPR	IMPRE
Studerar antal dagar per vecka	5	5
Antal ämnen	10	15
Antal elever början ht-19	9	7
Antal elever slutet vt-20	7	9
Antal flickor	8	6
Antal pojkar	2	3
Antal godkända betyg ht-19	4	40
Antal godkända betyg vt-20	20	86
Antal satta betyg på grundskolenivå	18	46
Antal satta betyg på gymnasienivå	0	0
Arbetar antal dagar per vecka	5	2 - 5
Till nationellt program		7

Tabell 4. Betyg IM lå 2019/2020

Ämne	Antal elever			Totalt		Flickor		Pojkar	
	Total	Flickor	Pojkar	Betygs-poäng	Andel (%) med A-E	Betygs-poäng	Andel (%) med A-E	Betygs-poäng	Andel (%) med A-E
Bild	17	13	4	195	100	160	100	35	100
Engelska	6	5	1	35	50	20	50	15	100

<sup>1</sup> [Kommunalt Aktivitetsansvar](#)

Hem och konsumentkunskap									
Idrott och hälsa									
Matematik	14	10	3	52,5	42,9	32,5	30	20	66
Moderna språk, språkval									
Modersmål	2	2	0	0	0	0	0	0	0
Musik	3	2	1	32,5	100	22,5	100	10	100
Biologi	7	6	1	85	85,7	72,5	83	12,5	100
Fysik	5	4	1	70	100	57,5	100	12,5	100
Kemi	7	5	2	90	100	62,5	100	27,5	100
Geografi	2	2	0	27,5	100	27,5	100	0	0
Historia	3	2	1	30	100	20	100	10	100
Religionskunskap	2	2	0	27,5	100	27,5	100	0	0
Samhällskunskap	12	10	2	37,5	25	37,5	30	0	0
Slöjd	14	10	4	120	86	80	90	30	100
Svenska	1	1	0	10	100	10	100	0	0
Svenska som andraspråk	9	7	2	0	0	0	0	0	0
Teknik	5	4	1	62,5	100	45	100	17,5	100

Arbetet med att få alla elever i åk 9 och på IM behöriga till gymnasiet har i år lyckats mycket bra. I skrivande stund har alla en gymnasieplats eller en plats på IM som de börjat på höstterminen 2020.

På Introduktionsprogrammen på Krafthuset började åtta elever sin hösttermin 2020. Det medvetna arbetet med att stärka övergångar och se möjligheterna även för dem som inte nått alla mål gör att väldigt få elever ställs utanför möjligheten att få gymnasiekompetens inom rimlig tid.

Tillsammans med Arbetsmarknadsenheten har förvaltningen under våren påbörjat ett arbete med ungdomar upp till 24 år som inte lyckats med vanliga gymnasiestudier och kan nu erbjuda fler utbildningsalternativ för att de ska kunna se möjligheter att gå vidare för att få kunskaper motsvarande gymnasiekompetens eller liknande. Detta arbete går under namnet *Vi-projektet*. Antalet sökande till vuxenutbildning (enstaka gymnasiala kurser) har ökat under våren, vilket också tyder på att ett större antal elever erhåller grundläggande behörighet för studier på högskola/universitet. Här har säkert också Coronapandemin haft betydelse för ökningen av antalet sökande.

Tabell 5. Grundskolekurser, Gymnasiekurser samt Gymnasiala yrkeskurser

	2020	2019
Sökta och beviljade kurser	185	95
Betalda kurser	30 (23 personer)	16 (12 personer)

Tabell 6. SFI Antal personer

	2020	2019
Januari	32	36
April	23	28

Antalet sökta och beviljade, dvs. Bollebygds kommun har sagt ja till att betala interkommunal ersättning (IKE), kurser är högt i förhållande till antalet som vi faktureras för. Att det är så beror

på att inte alla som söker en kurs kommer med på kursen, eller väljer att inte starta kursen. Vi vet alltså inte hur många av de som söker som vi kommer att få betala för. Detta gör att det är svårt att lägga budget för vuxenutbildningen. Kurser som ger en grundläggande behörighet, dvs grundskole- och gymnasiestudier är vi skyldiga att säga ja till. Likaså svenska för invandrare, SFI är en skyldighet.

Gymnasial yrkesutbildning inom BR-vux betalar Bollebygds kommun inget extra för.

Bollebygds kommun deltar i en satsning på VO-college tillsammans med Borås stad och AF där syftet är att motivera fler att utbilda sig inom vård och omsorg. Det innebär att vi också säger ja till dessa yrkesutbildningar, men är restriktiva till allt annat som ligger utanför BR-vux kursutbud.

SFI har minskat något, men antalet personer som söker och läser grundskolebehörighet, gymnasieämnen och gymnasiala yrkeskurser har så gott som fördubblats sedan 2019. Det stämmer väl överens med de förväntade nationella siffrorna.

### Utvecklingsområden

Utvecklingsområde	Prioriterade insatser	Planerade aktiviteter	Ansvarig
Fortsätta arbetet med övergångarna från grundskolan till gymnasieskola.	Delta i VI-projektet	Studie- och yrkesvägledning enligt tidigare arbete.	Rektor åk 9 samt bitr. rektor - ansvarig för gymnasieskolan
Kontaktnät och nära samarbete med gymnasieskolor i Borås och Härryda	Fortsätta att upprätthålla goda kontakter med de olika gymnasieskolor som Bollebygdseleverna väljer att gå på.	Delta i de nätverksmöten kring gymnasieskola och KAA som regionen bjuder in till.	Bitr. rektor och chef för AME (som ansvarar för KAA)
Samarbete kring UVAS	Delta i VI-projektet	Regelbundna möten med nyckelpersoner inom skola, socialtjänst, vård, arbetsmarknadsenheten, IFO mm i Bollebygds kommun	Bitr. rektor och chef för AME

### 3.1 Nämndens egna mål

#### Mål 3

Alla elever är behöriga till gymnasieskolan

#### Mätmetod

Mätmetoder för att belysa utveckling på enheten kan vara:

- Uppföljning av alla årskurser och alla ämnen
- Läsa-, skriva- och räknagarantin
- Nationella prov i årskurs 3, 6 och 9
- Särskilt stöd
- Modersmål
- Elevhälsans arbete
- Nyanländas lärande
- Skolbibliotekets roll

Tabell 7. Nyckeltal

		2017	2018	2019	2020
Meritvärde i år 9, lägeskommun, genomsnitt 17 ämnen	Bollebygd	236	248	239	225
	Riket	240,8	230	230	226
Elever i åk 9 som är behöriga till yrkesprogram, kommunala skolor, andel (%)	Bollebygd	92,2	92,4	90,8	89,1
	Riket	82,5	84,4	84,7	84,0
Elever i åk 9 som uppnått kunskapskraven i alla ämnen, hemkommun, andel (%)	Bollebygd	84,5	85,7	82,5	84,1
	Riket	74,1	75,6	75,9	77,3
Elever i åk 6 med lägsta betyget E i matematik, hemkommun, andel (%)*	Bollebygd	94,8	92,1	85,9	73,1
	Riket	89,4	89,3	87,8	87,8

\* Andelen elever som har betyget A-E i ämnet

#### Hur ska målet nås

Verksamheten i Bollebygds skolor ska vila på vetenskaplig grund och beprövad erfarenhet samt ha sin utgångspunkt i styrdokumentet. Påvisbar betydelse för framgångsrikt arbete i verksamheterna är att skapa goda relationer och ha höga förväntningar mellan vuxna och elever. Läraren ska ha god förmåga att fokusera på vad, som är väsentligt i undervisningen och att eleven ges regelbunden återkoppling. Lärarens kompetens, förmåga och engagemang är de undervisningsrelaterade faktorer som i högsta grad påverkar resultatet.

Framgångsrika lärare har goda ämneskunskaper och god didaktisk kompetens och förmåga att balansera dessa så att de skapar ett sammanhang och en röd tråd för elevernas lärande. De kan anpassa innehåll och metod i undervisningen efter både elevernas förutsättningar och den givna situationen och har tillgång till en bred arsenal av metoder och verktyg att använda i sitt arbete. Läraren är tveklöst ledare i sitt klassrum. De skapar struktur i arbetet och kan tydliggöra för eleverna både vilka mål man arbetar mot, och vilka ansträngningar som krävs för att nå målen. Läraren motiverar också eleverna genom att ha ändamålsenliga förväntningar på dem och samtidigt koppla undervisningen till elevernas erfarenhet.

Det är av vikt att man har en undervisningsmiljö, som stödjer och strukturerar elevens lärande och utveckling. En miljö där läraren leder kunskapsutvecklingen, skapar delaktighet och utmanar och stimulerar genom att variera undervisningen och sätta mål och förväntningar lite bortom kunskaps horisonten. Ett av verktygen för undervisningen är den digitala miljön, som behöver lyftas fram och användas strategiskt.

Elevhälsans främsta uppdrag är att arbeta hälsofrämjande och förebyggande med syfte att stödja elevernas utveckling mot utbildningens mål. I elevhälsans gemensamma uppdrag ingår att främja elevens lärande, utveckling och hälsa, förebygga ohälsa och inlärningssvårigheter samt att bidra till att skapa miljöer, som främjar lärande, utveckling och hälsa.

Skolbibliotekets roll för elevens lärande är en viktig faktor för hög måluppfyllelse. Skolbiblioteket ska vara en del av den dagliga verksamheten och en självklar komponent i den pedagogiska planeringen. Att kunna läsa innebär att ha nycklar till nästan allt i samhället. Det är en förutsättning både för lärande i skolans alla ämnen och för framtida delaktighet i yrkes- och samhällsliv. Att kunna läsa utvecklar också fantasin och förmågan att förstå olika perspektiv. Att läsa vidgar världen på många sätt och i dagens samhälle är god läsförståelse fullständigt nödvändigt för den demokratiska individen. Här kan skolbiblioteket fylla en stor uppgift.

Västra Götalandsregionen har i sin plan för psykisk hälsa valt indikatorer för att följa upp sina mål. Indikatorer som berör grundskolan och som ingår i fokusområdet och mål för barn och unga är:

B1.2.2 Andel elever med godkända betyg från åk 9

B1.2.3 Andel elever med betydande frånvaro från skolan

### **Insatser**

Under vårterminen 2020 har enheterna arbetat utifrån den rådande pandemin. Mycket har lagt i viloläge gällande utvecklingsarbete och fokus har legat på att klara vardagen. Periodvis har det varit stort bortfall av personal och elever. Det som har fått testas på och utvecklas har varit att nyttja den digitala skolan där undervisning ibland har skett på distans med stöd av att eleverna har sin egen dator och är väl förtrogen med den.

Vårens nationella prov ställdes, nationellt, in då Skolverket ansåg att skolornas situation var mycket pressad vad gäller arbetet att hitta nya former för undervisning och driva verksamhet med förändrade förutsättningar. Här finns alltså inget underlag för analys och jämförelse lokalt eller nationellt.

Höstterminen började med att alla pedagoger i förskoleklass till årskurs 3 fick en fortbildningsdag i LegiLexi<sup>2</sup>, ett sätt att digitalt testa och utveckla läsförmåga hos de yngre eleverna. Det är ett komplement till kravet på kartläggning enligt tidiga stödinsatser.

### **Prognos för måluppfyllelse**

Målet är ej uppnått

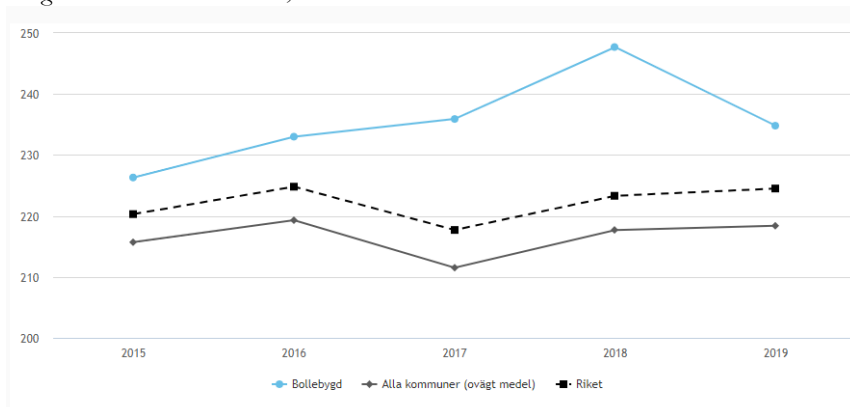
---

<sup>2</sup> [www.Legilexi.org](http://www.Legilexi.org)

## Uppföljning, utvärdering och analys

### Årskurs 9

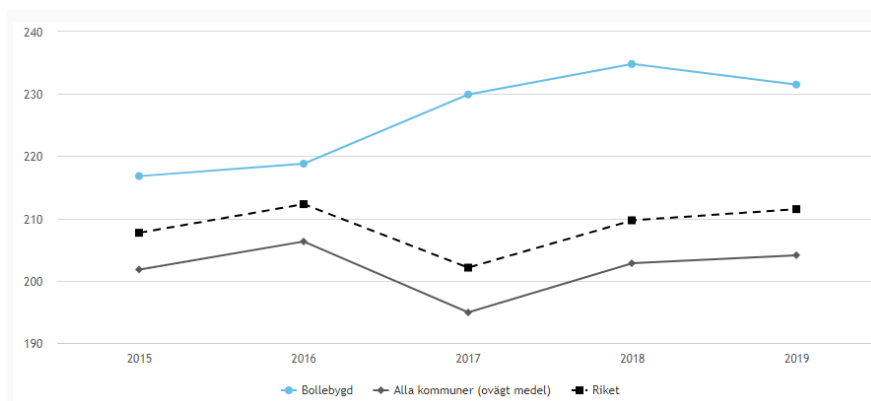
Diagram 1. Meritvärde över tid, totalt



Bollebygds kommuns egna siffror gällande meritvärdet för 2020 ligger på 225 poäng vilket motsvarar riksnittet 2019.

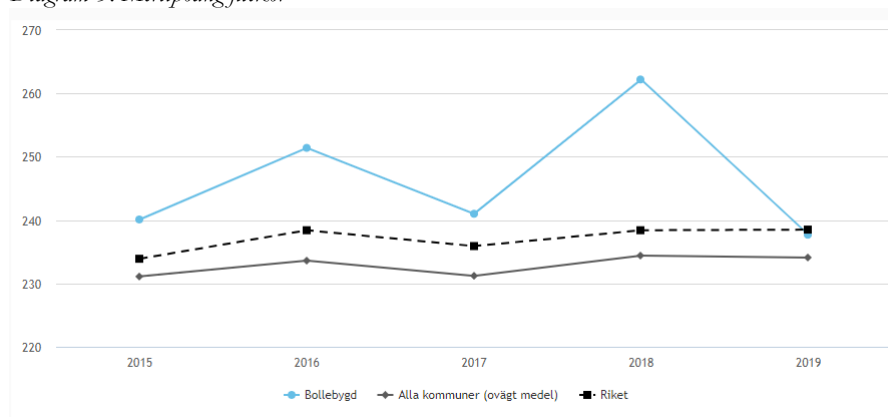
Elevernas sammanlagda meritvärde dividerat med antal elever som fått betyg i minst ett ämne enligt det mål- och kunskapsrelaterade betygssystemet i årskurs 9. Betygen mäts före provning. Uppgifterna avser elever i kommunens egna skolor, oavsett folkbokföringsort. Uppgiften avser läsår. Meritvärdet för en elev utgörs av summan för de 17 bästa betygen i elevens slutbetyg (E=10, D=12.5, C=15, B=17.5 och A=20). Det möjliga maxvärdet är 340 poäng. 2016 exkluderades elever med okänd bakgrund. Källa: Skolverket (Siris).

Diagram 2. Meritpoäng pojkar



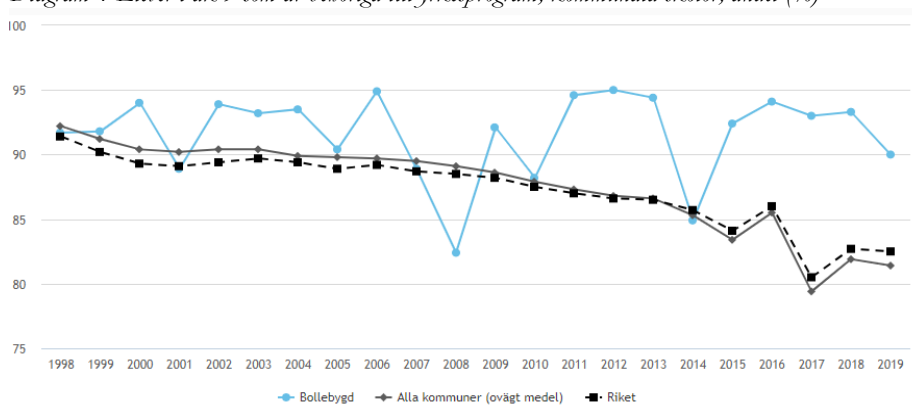
Bollebygds kommuns egna siffror gällande meritvärdet för pojkar 2020 ligger på 212 poäng. Meritvärdet för pojkar har därmed sjunkit till 2016 års riksnivå.

Diagram 3. Meritpoäng flickor



Bollebygds kommuns egna siffror gällande meritvärdet för flickor 2020 ligger på 240 poäng. Meritvärdet ligger därmed på samma nivå som föregående år.

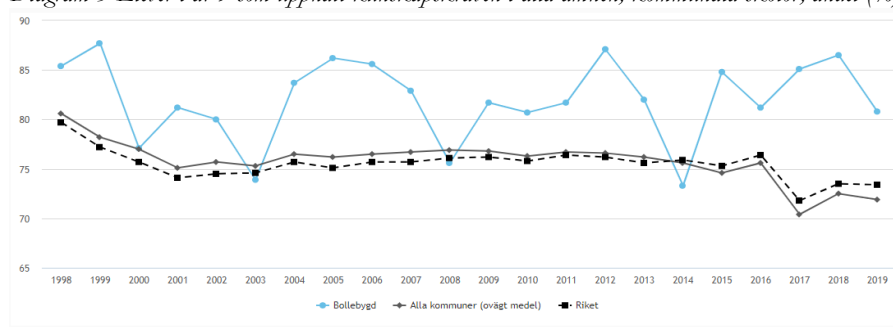
Diagram 4 Elever i åk 9 som är behöriga till yrkesprogram, kommunala skolor, andel (%)



Bollebygds kommuns egna siffror gällande behörighet till gymnasiet 2020 är 90,8 som grupp; pojkar 90,1 och flickor 91,7.

Antal elever i årskurs 9 som är behöriga till ett yrkesprogram dividerat med antal elever som fått eller skulle ha fått betyg i minst ett ämne enligt det mål- och kunskapsrelaterade betygssystemet i årskurs 9. För att ha gymnasiebehörighet till ett yrkesprogram krävs godkända betyg i svenska eller svenska som andraspråk, engelska och matematik och i minst fem andra ämnen från grundskolan. Fram t.o.m. 2011 krävdes godkända betyg i svenska eller svenska som andraspråk, engelska och matematik för att uppnå lägsta behörighet till gymnasiet. Uppgiften avser elever i kommunala skolor i kommunen oavsett folkbokföringsort. Uppgiften avser läsår.

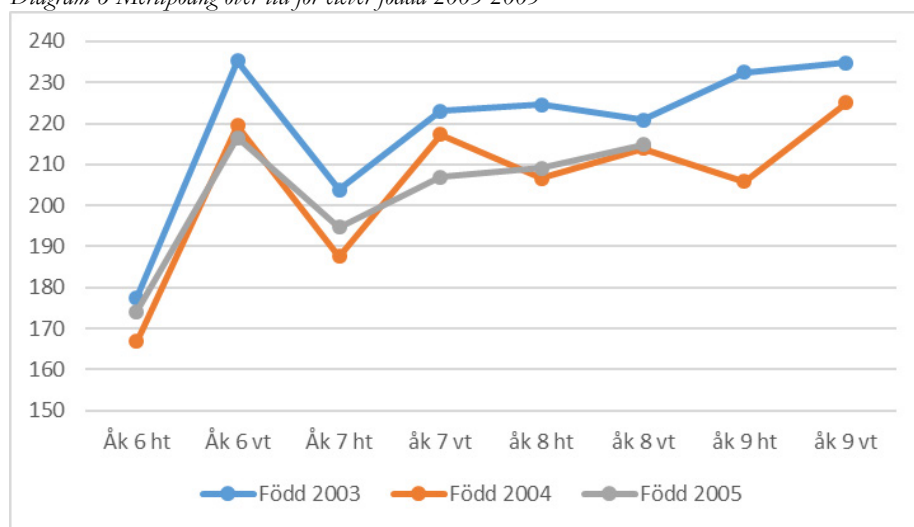
Diagram 5 Elever i år 9 som uppnått kunskapskraven i alla ämnen, kommunala skolor, andel (%)



Bollebygds kommuns egna siffror gällande elever som uppnått kunskapskraven i samtliga ämnen är 81 %; 85 % av flickorna 78 % av pojkarna.

Det är alltid vanskligt att jämföra meritvärde i en årskurs då elevgruppen är olika. Det är som att jämföra äpplen och päron. Det finns dilemman i detta. Vi behöver titta på utvecklingen i samma elevgrupp över tid. Hur har årets nior utvecklats från det de fick sitt första betyg i årskurs 6?

Diagram 6 Meritpoäng över tid för elever födda 2003-2005



Elevgruppen fick sitt första betyg på hösten i årskurs 6 (2016). Meritpoängen var då 167. För att sätta årskursen i ett jämförande sammanhang tittar vi på den elevgrupp född 2003, som gick ut årskurs 9 våren 2019 och de elever födda 2005, som 2020 gick ut årskurs 8.

Tabell 8. Årskurs 9 vt 20 slutbetyg

Ämne	Antal elever			Totalt		Flickor		Pojkar	
	Total	Flickor	Pojkar	Betygs-poäng	Andel (%) med A-E	Betygs-poäng	Andel (%) med A-E	Betygs-poäng	Andel (%) med A-E
Bild	119	48	71	16,28	100	17,34	100	15,21	100
Engelska	118	48	70	13,90	94,1	13,85	93,8	13,94	94,3



Hem och konsumentkunskap		48	70	12,72		13,75		11,69	
Idrott och hälsa	121	48	73	15,65	93,4	15,16	93,8	16,13	93,2
Matematik	118	47	71	12,27	92,4	13,03	95,7	11,51	90,1
Moderna språk, språkval	95	43	52	13,19	89,5	14,42	90,7	11,95	88,5
Modersmål	6	1	5	14,17	100	15,00	100	13,33	100
Musik	119	48	71	12,84	89,9	14,06	93,8	11,62	87,3
Biologi	118	47	71	12,35	90,7	13,46	95,7	11,23	87,3
Fysik	118	47	71	11,84	89,8	12,55	91,5	11,13	87,3
Kemi	118	48	71	11,68	88,1	12,50	91,5	10,85	85,9
Geografi	119	48	71	13,86	95,0	14,90	95,8	12,82	94,4
Historia	119	48	71	14,21	94,1	15,21	95,8	13,20	93,0
Religionskunskap	119	48	71	14,79	95,8	16,20	97,9	13,38	94,4
Samhällskunskap	119	48	71	13,75	95,8	14,79	97,9	12,71	94,4
Slöjd	121	48	73	15,25	99,2	15,63	97,9	14,86	100
Svenska	113	45	68	13,98	98,2	15,50	100	12,46	97,7
Svenska som andraspråk	6	3	3		100	3,33	100	-	100
Teknik		48	70	13,56		14,40		12,71	

De tre ämnen som har lägst betyg är kemi, fysik och matematik. Måluppfyllelsen gällande betyg A-E är lägst i kemi, fysik, biologi och musik.

Tittar vi på ämnet matematik har 92 % av eleverna betyg i ämnet men de är låga. Snittet 12,27 visar på ett D i snitt-betyg. Flickorna har högre betyg än pojkarna. Moderna språk har 90 % av eleverna betyg och snitt-betyget är högre.

## Årskurs 8

Tabell 9. Årskurs 8 vt20

Ämne	Antal elever			Totalt		Flickor		Pojkar	
	Total	Flickor	Pojkar	Betygs-poäng	Andel (%) med A-E	Betygs-poäng	Andel (%) med A-E	Betygs-poäng	Andel (%) med A-E
Bild	122	54	68	14,35	95,9	15,25	94,5	13,45	97,1
Engelska	122	54	68	12,58	86,1	12,50	85,2	12,65	86,8
Hem och konsumentkunskap	122	54	68	12,49		14,10		10,87	
Idrott och hälsa	122	54	68	14,33	92,5	13,51	92,5	15,15	92,5
Matematik	122	54	68	9,84	75,4	9,71	74,1	9,96	76,5
Moderna språk, språkval	108	52	56	12,48	82,4	13,28	86,5	11,67	78,6
Modersmål	1	1	-		100	17,50	100	-	-
Musik	122	54	68	11,25	82,5	12,26	88,7	10,23	77,6
Biologi	122	54	68	11,42	79,4	11,90	80,4	10,94	78,6
Fysik	122	54	68	11,92	83,3	12,35	82,1	11,48	84,3
Kemi	122	54	68	10,80	76,2	11,60	78,6	10,00	74,3
Geografi	122	54	68	14,09	95,8	14,76	94,3	13,41	97,0
Historia	122	54	68	14,29		15,08		13,49	

Religionskunskap	122	54	68	14,12	93,3	14,71	92,5	13,52	94,0
Samhällskunskap	122	54	68	14,38	95,8	14,81	94,3	13,94	97,0
Slöjd	122	54	68	13,72	91,1	14,36	92,7	13,08	89,9
Svenska	122	54	68	12,91	92,4	14,60	94,3	11,21	90,8
Svenska som andraspråk	3	1	2		66,7	-	0	11,25	100
Teknik	122	54	68	12,79		13,40		12,17	

De tre ämnen som har lägst betyg är matematik, kemi och musik. Måluppfyllelsen gällande betyg A-E är lägst i kemi, matematik, musik, moderna språk och biologi. Tittar vi här på ämnet matematik har 75 % av eleverna betyg i ämnet men det är lågt. Betyget E ger 10 poäng vilket visar den låga måluppfyllelsen.

### Årskurs 7

Tabell 10. Årskurs 7 vt20

Ämne	Antal elever			Totalt		Flickor		Pojkar	
	Total	Flickor	Pojkar	Betygs-poäng	Andel (%) med A-E	Betygs-poäng	Andel (%) med A-E	Betygs-poäng	Andel (%) med A-E
Bild	119	59	60	13,82	95,8	15,3	98,3	12,33	93,3
Engelska	119	59	60	13,00	90,8	13,8	93,2	12,21	88,3
Hem och konsumentkunskap	117	59	58	11,13		12,5		9,76	
Idrott och hälsa	119	59	60	13,78	90,8	13,43	91,5	14,13	90,0
Matematik	119	59	60	10,57	76,5	10,47	76,3	10,67	76,7
Moderna språk, språkval	116	59	57	11,96	88,8	13,25	96,6	12,6	80,7
Modersmål	7	4	3	12,50	85,7	15,00	100	10,00	66,7
Musik	117	59	58			-		-	
Biologi	119	59	60	11,86	89,9	12,54	95,0	11,17	85,0
Fysik	117	59	58	11,87		12,35		11,39	
Kemi	119	59	60	11,81	89,1	11,99	91,5	11,63	86,7
Geografi	119	59	60	12,64	94,1	13,35	98,3	11,92	90,0
Historia	117	59	58	12,19		13,06		11,32	
Religionskunskap	119	59	60	13,03	97,5	13,47	98,3	12,58	96,7
Samhällskunskap	117	59	58	12,84		13,18		12,50	
Slöjd	119	59	60	13,27	98,3	14,15	100	12,38	96,7
Svenska	114	57	57	12,57	95,6	13,33	98,2	11,80	93,0
Svenska som andraspråk	5	2	3		20,0	5,00	50	-	0
Teknik	117	59	58	11,73		12,89		10,56	

De tre ämnen som har lägst betyg är matematik, hem-och konsumentkunskap och teknik. Svårt att avgöra måluppfyllelsen i de olika ämnena då vi i dagsläget inte har uppgifter om detta. Till årsredovisningen kommer uppgifterna vara fullständiga.

## Årskurs 6

Tabell 11. Betyg årskurs 6 vårterminen 2020

Ämne	F		E		D		C		B		A	
	Flickor	Pojkar	Flickor	Pojkar	Flickor	Pojkar	Flickor	Pojkar	Flickor	Pojkar	Flickor	Pojkar
Bild	1	4	6	13	6	20	5	12	16	6	13	2
Engelska	4	10	10	9	6	8	10	12	6	6	11	8
Hem- och konsumentkunskap		2	2	18	10	3	13	9	9	1	0	0
Idrott och hälsa	2	14	3	5	3	6	14	16	14	6	9	9
Matematik	7	13	17	13	2	10	9	11	0	4	6	6
Musik	2	8	8	17	14	14	19	13	6	2	0	1
Biologi	4	1	5	15	4	11	13	13	10	8	9	4
Fysik	5	3	6	12	6	13	10	11	11	11	9	2
Kemi	4	5	4	14	6	11	15	13	9	5	9	3
Geografi	2	6	6	17	6	10	12	11	11	5	11	6
Historia	4	5	7	18	6	5	3	12	9	8	17	4
Religionskunskap	2	9	9	18	8	3	11	10	10	6	7	11
Samhällskunskap	9	8	7	15	5	7	18	11	8	9	5	5
Slöjd	1	1	6	21	11	11	20	11	6	5	1	0
Svenska	3	9	6	9	10	11	6	8	11	5	9	6
SvA	1	6	1	1	0	0	0	0	1	0	0	0
Teknik	2	5	8	20	11	11	14	12	5	7	14	1

I årskurs 6 ser redovisningen av betyg annorlunda ut. Här tittar vi specifikt på varje betygssteg. De ämnen där eleverna har flest icke godkänt betyg (F) är matematik (20 elever) samhällskunskap (17 elever) samt idrott och hälsa (16 elever). De flesta A är satta i ämnena historia (21 elever), engelska (19 elever), religionskunskap (18 elever) samt idrott och hälsa (18 elever).

## Årskurs 5

Tabell 12. Måluppfyllelse vårterminen 2020

Ämne	Otillräckliga kunskaper			Godtagbara kunskaper			Mer än godtagbara kunskaper		
	Alla	Flickor	Pojkar	Alla	Flickor	Pojkar	Alla	Flickor	Pojkar
Bild	5	1	4	40	15	25	58	38	20
Engelska	22	8	14	24	17	7	57	28	29
Idrott och hälsa	9	5	4	16	9	7	81	42	39
Matematik	24	13	11	33	18	15	47	23	24
Musik	0	0	0	24	12	15	13	10	3
Biologi	6	3	3	60	31	29	37	21	16

Fysik	11	6	5	42	24	18	49	24	25
Kemi	9	3	6	47	29	18	47	23	24
Geografi	11	4	7	48	26	19	44	24	20
Historia	9	3	6	42	23	19	52	27	25
Religionskunskap	8	3	5	45	24	21	49	27	22
Samhällskunskap	8	3	5	41	21	20	53	30	23
Slöjd	2	1	1	57	**	**	31	**	**
Svenska	13	4	9	36	14	22	45	30	15
SvA	3	1	2	5	5	0	2	0	1
Teknik	8	2	6	48	**	**	48	**	**

\*\* Alla enheter har inte redovisat fördelningen

Måluppfyllelsen i årkurs 5 är god inom ämnena bild, engelska samt idrott och hälsa. Inom ämnet bild är det en tydlig övervikt på flickors höga måluppfyllelse. Tydligt är att det vinnas en stor variation inom ämnet engelska då det ämnet redovisar flera elever med otillräckliga kunskaper. I ämnet matematik redovisas flest elever med otillräckliga kunskaper. Det är jämt fördelat mellan pojkar och flickor.

#### Årskurs 4

Tabell 13. Måluppfyllelse vårterminen 2020

Ämne	Ottillräckliga kunskaper			Godtagbara kunskaper			Mer än godtagbara kunskaper		
	Alla	Flickor	Pojkar	Alla	Flickor	Pojkar	Alla	Flickor	Pojkar
Bild	4		4	77	23	46	22	20	2
Engelska	18	3	12	45	21	24	51	26	25
Idrott och hälsa	7	2	5	34	16	13	75	34	38
Matematik	19	6	16	61	29	32	33	16	18
Musik	8	1	7	84	**	**	19	**	**
Biologi	12	2	10	77	33	40	24	13	11
Fysik	17	3	14	61	27	29	50	14	18
Kemi	19	5	14	39	22	27	26	12	6
Geografi	17	**	**	52	**	**	39	**	**
Historia	12	2	10	62	26	36	39	19	16
Religionskunskap	12	5	7	69	33	36	30	14	14
Samhällskunskap	9	2	7	71	35	36	32	13	19
Slöjd	6	0	6	71	**	**	7	4	3
Svenska	18	4	14	56	29	39	20	13	7
SvA	4	1	3	2	0	2	3	1	2
Teknik	6	2	4	15	7	8	20	9	11

\*\* Alla enheter har inte redovisat fördelningen

Måluppfyllelsen i årskurs 4 är god inom ämnena idrott och hälsa, engelska och fysik. Även i denna årskurs visar ämnet engelska på en stor variation då 18 elever (18 %) visar på otillräckliga kunskaper. I ämnena matematik, kemi och svenska redovisas flest elever med otillräckliga kunskaper.

Årskurs 3

Tabell 14. Måluppfyllelse vårterminen 2020

Ämne	Otillräckliga kunskaper			Godtagbara kunskaper			Mer än godtagbara kunskaper		
	Alla	Flickor	Pojkar	Alla	Flickor	Pojkar	Alla	Flickor	Pojkar
Bild	1	0	1	94	43	50	17	13	4
Engelska	5	2	3	83	45	38	23	10	13
Idrott och hälsa	3	1	2	81	43	38	26	11	15
Matematik	25	12	13	53	28	25	33	17	16
Musik	1	0	1	109	58	52	2	1	1
NO	5	2	3	93	45	43	17	9	8
SO	5	2	3	90	46	44	15	8	7
Slöjd	1	0	1	83	45	38	7	3	4
Svenska	25	9	16	49	25	28	28	20	8
SvA	1	1	0	7	4	3	0	0	0
Teknik	3	1	2	90	55	44	18	11	7

Måluppfyllelsen i årskurs 3 visar på två ämnen som har stor variation, matematik och svenska. I ämnet svenska är det en övervikt av pojkar som har otillräckliga kunskaper.

Årskurs 2

Tabell 15. Måluppfyllelse vårterminen 2020

Ämne	Otillräckliga kunskaper			Godtagbara kunskaper			Mer än godtagbara kunskaper		
	Alla	Flickor	Pojkar	Alla	Flickor	Pojkar	Alla	Flickor	Pojkar
Bild	1	0	1	95	37	35	17	11	6
Engelska	2	1	1	90	48	42	20	14	6
Idrott och hälsa	1	1	0	86	47	38	27	16	11
Matematik	15	10	5	60	34	26	39	17	19
Musik	1	0	1	109	61	48	3	3	0
NO	1	0	1	95	52	43	17	12	5
SO	1	0	1	95	52	43	17	12	5
Svenska	11	4	7	62	35	27	37	24	13
SvA	5	1	4	0	0	0	0	0	0
Teknik	1	0	1	95	52	43	17	12	3

Måluppfyllelsen i årskurs 2 visar på samma resultat som i årskurs 3. Det är ämnena matematik och svenska som har de största variationerna. I matematik är det flest flickor som har otillräckliga kunskaper medan det är pojkar i ämnet svenska.

### Årskurs 1

Tabell 16. Måluppfyllelse vårterminen 2020

Ämne	Ottillräckliga kunskaper			Godtagbara kunskaper			Mer än godtagbara kunskaper		
	Alla	Flickor	Pojkar	Alla	Flickor	Pojkar	Alla	Flickor	Pojkar
Bild	2	0	2	86	42	44	6	4	2
Engelska	4	0	4	77	46	41	3	0	3
Idrott och hälsa	1	0	1	72	39	33	21	7	14
Matematik	11	5	6	66	39	27	17	2	15
Musik	2	0	2	92	46	46	0	0	0
NO	2	0	2	84	44	40	8	2	6
SO	3	0	3	86	45	41	6	1	5
Svenska	11	4	7	58	27	30	21	12	9
SvA	4	3	1	6	3	1	0	0	0
Teknik	2	0	2	91	40	58	1	0	1

Även i årskurs 1 är det tydligt att ämnena matematik och svenska sticker ut. Här är flest elever med otillräckliga kunskaper. Ämnet svenska har liknande högre årskurser flest elever med mer än godtagbara kunskaper liksom i ämnet idrott och hälsa.

### Förskoleklass

Samtliga enheter har genomfört kartläggningen, som ingår i garantin för tidiga upptäckter även kallad läsa-, skriva-, räknagarantin. Här ser skolorna en hög måluppfyllelse i både språk och kommunikation samt i matematik.

Förskoleklassens utmaning har mera varit att jobba ihop en grupp och få det sociala sammanhanget att fungera. Eleverna behöver mycket träning i förmågor som turtagning, visa hänsyn till andra, lyssna på varandra, vara en god kamrat och samarbete.

### Elevhälsa

Elevhälsan fortsätter arbeta förebyggande för att stödja elevers närvaro i skolan. Elevhälsan har implementerat de nya rutinerna gällande närvaro på alla kommunens skolor. Arbetet har gett gott resultat och man kan se att flera elever genomför sin utbildning. Gällande särskilt stöd och KASAM<sup>3</sup> har elevhälsans professioner föreläst för alla pedagoger i kommunen om NPF och särskilt stöd. Elevhälsan har även utformat och implementerat gruppstärkande arbete på sina enheter och inväntar nu att varje enhet skall börja använda sig av den nya stödgången.

På kommunövergripande nivå har kunskapen om de vanligaste NPF-diagnoser, som elever i behov av särskilt stöd uppfyller diagnoskriterier för, ökat på grund av den fortbildning som genomfördes vid uppstart av läsåret 19/20. Den riktade sig till samtliga av kommunens undervisande lärare på fritids och f-klass till åk 9. Skolpsykologen föreläste om NPF-diagnoser och symptomkriterier och logoped, speciallärare och specialpedagoger föreläste om

<sup>3</sup> KASAM-Känsla av sammanhang

pedagogiska konsekvenser i verksamheten gällande elever med NPF-diagnoser. Kuratorerna presenterade vikten av och höll i arbete om gruppstärkande aktiviteter. Föreläsningar som elevhälsan har genomfört under året har varit elevprogrammet ”Barn som far illa”. Programmet syftar till att förebygga och upptäcka att barn utsätts för övergrepp såsom psykisk misshandel och omsorgssvikt. Man har också föreläsningar om grooming<sup>4</sup> för åttondeklasserna under SAMS<sup>5</sup>-veckan.

Under 2020 har Elevhälsan i Bollebygds kommun inom ramen för sitt uppdrag genomfört Basprogrammet, gjort olika utredningar (psykologutredningar, utredningar gällande hög frånvaro), handledning av arbetslagen eller enskilda pedagoger samt träffat många elever och haft enskilda samtal med dem. Inom ramen för det individuella arbetet har elevhälsans professioner även deltagit vid flertalet Västbusmöten, möten med socialtjänst och möten med vårdnadshavare och skolpersonal samt direkt samverkat med andra myndigheter, bland annat psykolog på BUP samt socialsekreterare på Bollebygds socialtjänst. Kuratorerna har tagit fram ett screeningdokument för screening efter trauma. Dokumentet används vid uppstarten av nya ärenden i syfte att upptäcka faktorer som eventuellt påverkar elevernas möjlighet att tillgodogöra sig undervisning. Som en del av det förebyggande arbetet har Elevhälsan haft PEP (Preventivt Elevprogram) för samtliga elever i årskurs 6 i Bollebygds kommun.

### 3.2.1. Huvudmannens analys

Utifrån det analysarbete som gjorts på enheterna under hösten gällande ämnet matematik kan huvudmannen konstatera att det är kunskapskrav gällande språklig förmåga är ett utvecklingsområde. Även grundläggande taluppfattning som t.ex. tallinje, likhetstecknets betydelse, samband mellan de fyra räknesätten är områden där undervisningen behöver utvecklas för att möta elevernas behov. Att lösa problem, som är ett kunskapskrav har de äldsta eleverna svårast att klara. Det handlar om att lösa problem i bekanta situationer och då välja och använda strategier för detta ändamål.

Under 2020 har en enhet jobbat med matematiklyftet. Analysen av resultatet i matematik vårterminen 20, visade att laborativt material används för lite i de lägre årskurserna. Nytt material har köpts in under hösten och genom matematiklyftet pratar lärarna om hur undervisningen kan utvecklas och det nya materialet ska/kan användas. Här behövs en fortsatt diskussion på alla enheter om hur man jobbar strategiskt, på organisations-, grupp- och individnivå för att höja måluppfyllelsen.

Huvudmannen har utifrån sin analys av ämnenas måluppfyllelse sökt statsbidrag Likvärdig skola, där man lägger ett fokus på matematik och elever i behov av stöd.

### Utvecklingsområden

#### Förskoleklass

Utvecklingsområde	Prioriterade insatser	Planerade aktiviteter	Ansvarig
Läsa-, skriva- och räknagarantin	Följa upp arbetet ute på enheterna	Lyfts på nätverk med pedagoger i förskoleklass	Utbildningschef

#### Grundskola

<sup>4</sup> Grooming innebär att någon föreslår en träff eller stämmer träff med barn under 15 år i sexuellt syfte

<sup>5</sup> SAMS - samarbete, ansvar, mod och sjyst.

Utvecklingsområde	Prioriterade insatser	Planerade aktiviteter	Ansvarig
Utveckla arbetet med elever i behov av stöd	Följa upp granskningen som genomförts på uppdrag av skolchef	Följa upp granskningen	Utbildningschef
		Implementera processen	Utbildningschef
Matematik	Följa upp åtgärder utifrån analys av resultat	Fokus på ledningsmöten under hösten	Utbildningschef

#### Grundsärskola

Utvecklingsområde	Prioriterade insatser	Planerade aktiviteter	Ansvarig
Organisation av grundsärskolan	En långsiktig hållbar organisation	Arbete utifrån utredning 2020	Utbildningschef

#### Mål 4

Alla barn har tillgång till en förskola där verksamheten är lärorik

#### Mätmetod

Barngruppernas storlek

Barn per förskollärare

Andelen förskollärare med legitimation

Inskrivna barn per årsarbetare

Tabell 17. Nyckeltal

		2017	2018	2019	2020
Anställda i förskolan, andel (%) årsarbetare med förskollärarexamen (legitimation)	Bollebygd	62	56	52	
	Riket	43	43	43	
Inskrivna barn per årsarbetare i förskolan, antal	Bollebygd	6,0	6,1	5,5	
	Riket	5,1	5,1	5,2	

#### Hur ska målet nås

Verksamheten i Bollebygds förskolor ska vila på vetenskaplig grund och beprövad erfarenhet samt ha sin utgångspunkt i styrdokumentet. Påvisbar betydelse för framgångsrikt arbete i verksamheterna är att skapa goda relationer och ha höga förväntningar mellan vuxna och barn. Förskolläraren ska ha god förmåga att fokusera på vad, som är väsentligt i undervisningen. Förskollärarens kompetens, förmåga och engagemang är de undervisningsrelaterade faktorer som i högsta grad påverkar resultatet.

Förskolläraren skapar förutsättningar för barns lärande samt har vetskapen om hur detta ska kunna utvecklas. Förskolläraren ska förstå barnets meningsskapande genom att tolka hur världen ter sig utifrån det enskilda barnets perspektiv. Förskolan ska under dagen ha en struktur där verksamheten växlar mellan individ- och gruppnivå för att kunna påverka barnet i lärandet. Alla barn i Bollebygds kommun ska ha tillgång till en förskola där verksamheten är lärorik.

Det är av vikt att man har en undervisningsmiljö, som stödjer och strukturerar barns lärande och utveckling. En miljö där förskolläraren leder kunskapsutvecklingen, skapar delaktighet och



utmanar och stimulerar genom att variera undervisningen och sätta mål och förväntningar lite bortom kunskaps horisonten. Ett av verktygen för undervisningen är den digitala miljön, som behöver lyftas fram och användas strategiskt.

### **Insatser**

Förutom de tre utvecklingsområden som huvudmannen har identifierat har rektorerna inom förskolan gemensamt beslutat om fyra ytterligare utvecklingsområden för att nå målet.

- Digital föreläsning av Ann Pihlgren kring undervisande förhållningssätt i förskolan, genomförd på kompetensutvecklingsdagen i mars
- Barnhälsomöten på vissa förskolor
- Öppnat ny avdelning på Nolån
- Granskning av avdelningarnas systematiska kvalitetsarbete fram till mars
- Språk-, läs- och skrivutvecklarnas arbete för att utveckla högläsningen på avdelningar som har barn i ålder 1-3 år.
- Barnhälsomöten har genomförts under året
- Kommungemensamma inskolningsrutiner har tagits fram
- Lärsamtal kring Lpfö18 (Läroplanen för förskolan)
- Lärsamtal undervisande förhållningssätt

### **Prognos för måluppfyllelse**

Målet är inte nått

### **Uppföljning, utvärdering och analys**

Den 16 mars 2020 beslutade utbildningsnämnden att tillfälligt ändra nämndens regler för förskola, pedagogisk omsorg samt fritidshem. Ändringen innebar att barn som hade rätt till plats i förskola på grund av att vårdnadshavare är föräldraledig eller arbetslös och arbetssökande inte hade rätt till plats i förskola som drivs av Bollebygds kommun. Beslutet gällde från och med den 17 mars 2020. Beslutet förlängdes vid flera tillfällen och gällde fram till och med den 3 juli 2020. Bakgrunden till beslutet var att den höga smittspridningen av covid-19 och Folkhälsomyndighetens rekommendation om att stanna hemma även vid lätta förkylningssymtom fick stor påverkan på förskolan. Trots att beslutet saknade lagstöd och innebar en inskränkning av vissa barns rätt till förskola bedömdes det nödvändigt för att klara personalförsörjningen och arbetsmiljöansvaret inom verksamheten. En konsekvens av att dessa barn inte varit på förskola under flera månader är en del av barnen kommer behöva extra inskolning när de kommer tillbaka till förskolan. Personalen behöver även arbeta särskilt mycket med att skapa/återskapa trygga relationer med dessa barn.

Förutom beslutet om 15-timmars barnen har verksamheterna fått prioritera att skapa en hållbar organisation och lösa det dagliga arbetet så bra som möjligt med fokus på omsorg och tillsyn. Detta har påverkat det systematiska kvalitetsarbetet i stor utsträckning där de flesta planerade insatser och aktiviteter inom identifierade utvecklingsområden har fått ställas in. Det har även påverkat den planerade undervisningen som inte har kunnat genomföras i den utsträckning som skollagen och läroplanen för förskolan säger.

Under hösten stod verksamheten inför utmaningen att återuppta den planerade undervisningen och insatser i den annorlunda vardag som pandemin innebär.

Under året har verksamheten arbetat fram rutiner för inskolning utifrån den satsning som förskolorna gjorde 2019 gällande anknytningspedagogik. Dessa rutiner ska implementeras under våren 2021 och ska gälla från augusti samma år.

SKR har under hösten 2020 utvecklat öppna jämförelser för förskolan, vilket rektorer och förvaltning har tagit del av. Detta material har varit ett stöd för huvudmannens analys. Här redovisas några av de faktorer som visar på kvalitet i Bollebygds kommuns förskolor.

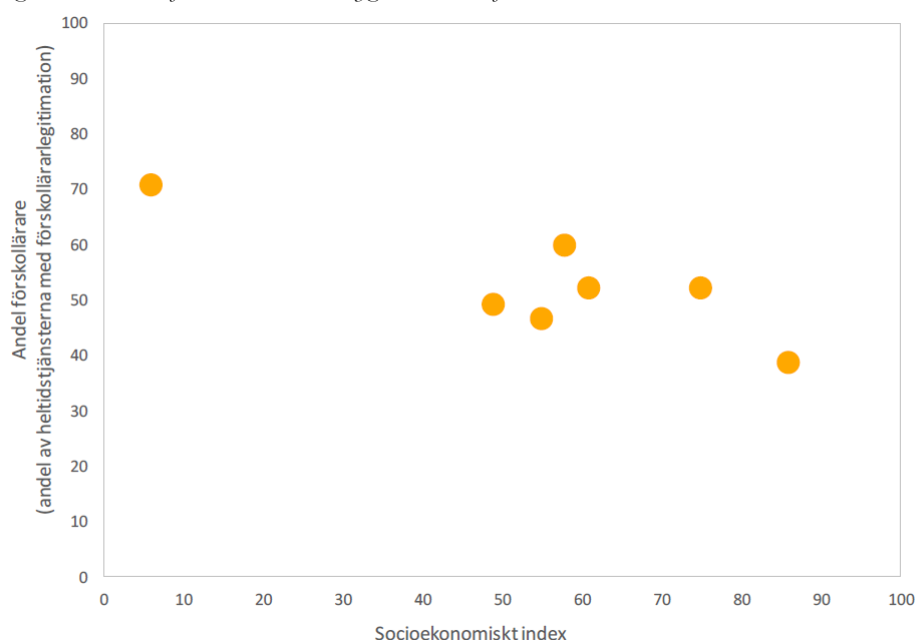
Socioekonomiskt index räknas ut genom att titta på tre variabler

Föräldrarnas utbildningsnivå

Föräldrar som är nyligen invandrade eller har okänd bakgrund

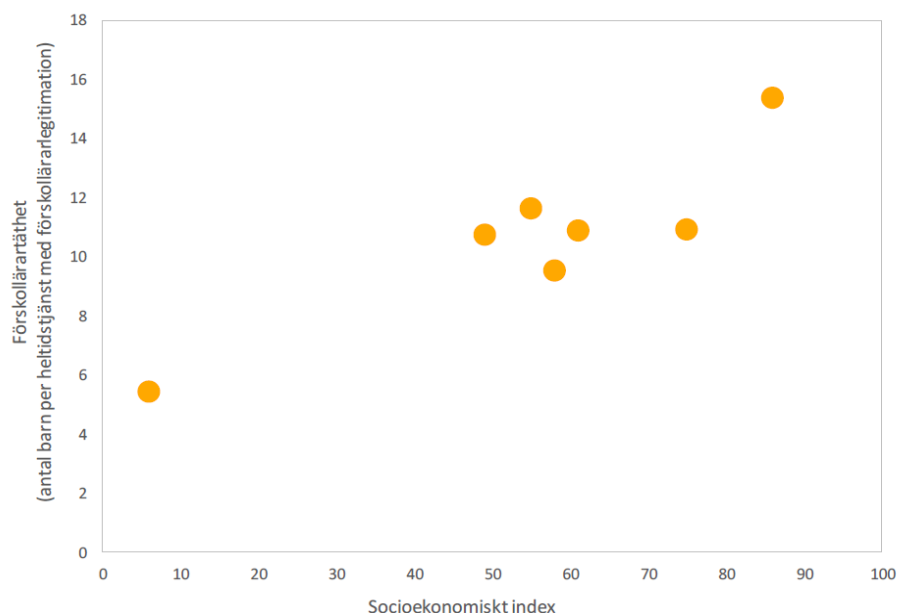
Ekonomiskt bistånd och föräldrarnas inkomst

Diagram 7. Andelen förskollärare i Bollebygds kommuns förskolor



Andel förskollärare beskriver hur stor andel (%) av heltidstjänsterna som har förskolläraryrlegitimation. Riksgenomsnittet för alla förskolor (kommunala och fristående) är 40 procent. Diagrammet ovan visar på att Bollebygds kommun har flest förskollärare på den förskola med lägst socioekonomiska index.

Diagram 8. Förskollärartäthet i Bollebygds kommuns förskolor



Förskollärartäthet är antalet inskrivna barn per legitimerad förskollärare, omräknat till heltidstjänster. Riksgenomsnittet för alla förskolor (kommunala och fristående) är 13 barn per förskollärare. Diagrammet ovan visar på att Bollebygds kommun har minsta antal barn per förskollärare på den förskola som har lägst socioekonomiska index.

#### Utvecklingsområden

Utvecklingsområde	Prioriterade insatser	Planerade aktiviteter	Ansvarig
Språkutveckling	Kommunikationshöjande		Rektor förskola

#### Mål 5

Alla elever i fritidshemmen har tillgång till en verksamhet där deras utveckling och lärande stimuleras samt erbjuder dem en meningsfull fritid och rekreation

#### Mätmetod

Tabell 18. Nyckeltal

		2017	2018	2019	2020
Antal inskrivna elever per årsarbetare	Bollebygd	17,9	20,0	21,3	
	Riket	21,2	20,5	20,7	
Antal elever per avdelning	Bollebygd	35,9	35,4	42,1	
	Riket	39,7	39,2		
Andel (%) årsarbetare med pedagogisk högskoleexamen	Bollebygd	46	54	43,7	
	Riket	39	37	36,6	

### Hur ska målet nås

Undervisningen i fritidshemmet kompletterar förskoleklassen och skolan genom att lärandet i högre grad ska vara situationsstyrt och upplevelsebaserat och utgå från elevernas behov, intressen och initiativ. Betydelsefulla inslag i undervisningen ska vara lek, rörelse och skapande med estetiska uttrycksformer samt utforskande och praktiska arbetsätt för att främja elevernas fantasi, inlevelse och samarbetsförmåga. Undervisningen i fritidshemmet kompletterar även genom att erbjuda eleverna rekreation och vila för hälsa och välbefinnande.

Verksamheten i Bollebygds fritidshem ska vila på vetenskaplig grund och beprövad erfarenhet samt ha sin utgångspunkt i styrdokumentet. Påvisbar betydelse för framgångsrikt arbete i verksamheterna är att skapa goda relationer och ha höga förväntningar mellan vuxna och elever. Pedagogerna på fritidshemmen ska ha god förmåga att fokusera på vad, som är väsentligt i undervisningen och att eleven ges regelbunden återkoppling. Pedagogernas kompetens, förmåga och engagemang är de undervisningsrelaterade faktorer som i högsta grad påverkar resultatet.

Det är av vikt att man har en undervisningsmiljö, som stödjer och strukturerar elevens lärande och utveckling. En miljö där pedagogerna leder kunskapsutvecklingen, skapar delaktighet och utmanar och stimulerar genom att variera undervisningen och sätta mål och förväntningar lite bortom kunskaps horisonten.

### Insatser

Under rådande pandemi har aktiviteter ute och uteleken varit i fokus. Flera av skolorna har skapat möjlighet till spel och lekar utomhus så som gagarink<sup>6</sup> och aktivitetsbana på skolgården.

### Prognos för måluppfyllelse

Målet är nått

### Uppföljning, utvärdering och analys

Tabell 19. Enkät svar

Utvärdering görs regelbundet under året. Här redovisas resultatet för v. 23-23 alt. 45-46	Instämmer helt	Varken ja eller nej	Instämmer inte alls
Jag lär mig nya saker på fritids	61,4	23,9	14,7
Jag har kompisar på fritids	86	13	1
Jag är en bra kompis	87,5	12	0,5
Jag får vara med och dokumentera vad vi gör på fritids	48	25	27
Jag får möjlighet att återhämta mina krafter på fritids	69	15	16

Fritidshemmen jobbar mycket med värdegrundsfrågor sammankopplande med de aktiviteter som görs under dagen. Man skapar delaktighet genom fritidsråd och demokratiska processer.

På grund av rådande pandemi har många aktiviteter flyttats utomhus. Tydligt är att pedagogerna är aktiva i uppstarten av en aktivitet. Eleverna är nyfikna och vill gärna lära sig och vara delaktiga

<sup>6</sup> [Gagaboll](#)

i det som pedagogerna gör. Utevistelsen har utvecklat elevernas rörelseförmåga, då både under de styrda aktiviteterna men också den spontana leken.

Pedagogerna ser en utveckling och ett lärande på fritidshemmen men behöver tillsammans med eleverna sätta ord på detta. Från elevernas perspektiv så uppfattar man inte sitt lärande under en lek, vilket de behöver få hjälp med att synliggöra.

### Utvecklingsområden

Utvecklingsområde	Prioriterade insatser	Planerade aktiviteter	Ansvarig
Utveckla arbetet med elever i behov av stöd	Följa upp granskningen som genomförts på uppdrag av skolchef	Följa upp granskningen	Utbildningschef
		Implementera processen	Utbildningschef

### Mål 6

Alla barn och elever ska tillförsäkras en miljö som präglas av trygghet och studiero

#### Mätmetod

Förskolor och skolor ska ha aktuella planer gällande diskriminering, trakasserier och kränkande behandling.

#### Hur ska målet nås

Värdegrundsarbetet sker överallt och hela tiden. Barn och elever ska känna sig trygga och få vara de personer, som de vill vara. De ska kunna påverka sin egen skolsituation genom delaktighet och inflytande och samtidigt utveckla förmågor för att aktivt kunna verka i demokratin.

Arbetet med värdegrunden kan inte skiljas från undervisningen. Det praktiseras av alla i det arbete som genomförs i förskolan och skolan. I klassrum, på skolgården, vid samlingen och mellanmålet. Barn och elevers individuella rättigheter ska främjas samtidigt som deras demokratiska kompetenser utvecklas i samspel med andra.

Det är förskolans och skolans uppdrag att se till att alla barn och elever, får pröva och utveckla sina förmågor och sina intressen. Alla barn och elever, har också rätt till en utbildning fri från diskriminering, trakasserier och kränkande behandling.

#### Insatser

Samtliga enheter arbetar ständigt med värdegrundsfrågor där trygghet och studiero ingår. Man genomför bl.a. enkäter för att synliggöra det som är skolans styrkor och svagheter. Eleverna får svara på hur skolan är när den är som bäst.

#### Prognos för måluppfyllelse

Målet är uppnått

#### Uppföljning, utvärdering och analys

Samtliga enheter har en plan för arbetet mot diskriminering, trakasserier och kränkande behandling, det som ibland kallas för likabehandlingsplan. Flickor och pojkars jämställdhet har lyfts då det är en förutsättning för en hållbar och fredlig utveckling. Jämställdhet handlar om en rättvis fördelning av makt, inflytande och resurser. Det sker i en ständig diskussion i klassrummet så väl på rasten på skolgården.

Vid förfrågan om eleverna i årskurs Fk-6 känner sig trygg i skolan har 80 % svarat positivt på det.

### Utvecklingsområden

Utvecklingsområde	Prioriterade insatser	Planerade aktiviteter	Ansvarig
Alla elever ska känna sig trygga	Aktualisera arbetet för trygghet och studiero	Ta fram stödmaterial för rektorer	Utbildningschef

### Mål 7

Bollebygds kommun ska vara en kommun som erbjuder förutsättningar för ett jämlikt och berikande kultur- och fritidsutbud för hela befolkningen i livets alla skeden

### Mätmetod

Tabell 20. Nyckeltal

		2017	2018	2019	2020
Barnbokslån i kommunala bibliotek, antal/barn 0-17 år	Bollebygd	13,6	12,9	12,9	
	Riket	14,0	13,2	12,4	
Öppethållande huvudbiblioteket, timmar/vecka	Bollebygd	40	40	40	
	Riket	53	55		
Kostnad kulturverksamhet, kr/inv	Bollebygd	868	843	879	
	Riket	1 294	1 336	1 351	
Kostnad fritidsverksamhet, kr/inv	Bollebygd	606	582	565	
	Riket	1 708	1 751	1 782	

### Hur ska målet nås

Genom ett helhetsperspektiv för den fria tiden inom kultur och fritid ges alla invånare möjligheter till en aktiv och meningsfull fritid i livets alla skeden. En aktiv och meningsfull fritid är en välfärdsfråga och utgör en starkt bidragande faktor för folkhälsa och livskvalitet. Oavsett ekonomiska, sociala, kunskapsmässiga och fysiska förutsättningar, liksom ålder, kön, könsidentitet/könsuttryck, sexuell läggning och kulturell bakgrund, har invånarna rätt till en meningsfull fritid.

Kultur- och fritidsverksamhet stärker demokratin och möjliggör möten, kunskap, upplevelser och integration. Kultur- och fritidsverksamhet är tillgänglig för alla och bidrar till människors livskvalitet och gör kommunen attraktiv för både boende och besökare.

Enligt Bibliotekslagen ska biblioteken ägna särskild uppmärksamhet åt personer med funktionsnedsättning, de nationella minoriteterna och personer som har annat modersmål än svenska. Även barn och unga är en grupp som ska ägnas särskild uppmärksamhet med fokus på språkutveckling. Detta är ett led i att biblioteken ska ha ett ännu större fokus på vissa grupper och därmed öka jämlikheten och mångfalden.

### Insatser

Arbetet med utvecklingsområdena har påverkats av den rådande pandemin.

Biblioteksdigitaliseringen har både stannat upp och ökat, delar som e-bokslån och annan digital service tar mer och mer utrymme i bibliotekets utbud. Under våren 2020 har kommunen fullt ut

börjat använda bokningstjänsten eserve för idrottshallar och de flesta offentliga lokaler som är bokningsbara för allmänheten. Strax innan sommaren blev en ny entré för filialbiblioteket i Töllsjö klar. Arbetet med att ta fram nya riktlinjer för föreningsstöd pågår och planeras vara klart att börja gälla 2021. Till det hör också en ytterligare digitalsatsning för föreningarnas ansökningsprocesser. Kulturplanearbetet påbörjades i början på året men har stannat upp under våren.

### Prognos för måluppfyllelse

Målet är delvis uppnått

### Uppföljning, utvärdering och analys

Antalet invånare i Bollebygd växer, kommunen ekonomiska satsningar har dock inte vuxit i samma takt. Det gör att Bollebygds kommun satsar mindre för varje år i förhållande till folkmängd. Tyvärr hamnar vi därmed långt bak i nationella mätningar när det gäller kultur- och fritidsverksamhet. (284:e plats av Sveriges 290 kommuner). Faktorerna är flera som talar mot att åstadkomma bättre måtvärden, exempel är att föreningarna i Bollebygd äger sina egna anläggningar, den öppna fritidsverksamheten för ungdomar ligger under socialtjänsten och tappar därmed måtvärden. Bollebygds kommun har inte investerat i kultur- eller fritidslokaler de senaste 15 åren. Bollebygds kommun har nolltaxa för kommunala lokaler vid de flesta föreningsengagemang vilket gör att kommunen har mycket låga intäkter på området, detsamma gäller kulturskola som Bollebygd kommun köper tjänst från Härryda kommun via ett samarbetsavtal. Avtalet säger att Härryda kommun tar intäkten på verksamheten.

### Utvecklingsområden

Utvecklingsområde	Prioriterade insatser	Planerade aktiviteter	Ansvarig
Biblioteksdigitalisering			Enhetschef

### 3.2 Sammanställning måluppfyllelse

Tabell 21.

Nr	Mål	Målet är		
		uppnått	delvis uppnått	ej uppnått
<b>Arbete och företagande:</b>				
1	Kommunen ska vara en attraktiv och bra arbetsgivare.			X
<b>Trygghet, uppväxt och åldrande:</b>				
2	Eleverna i Bollebygds kommun ska ha uppnått fullföljda studier (fullgjorda gymnasiestudier).			X
<b>Nämndens egna mål:</b>				
3	Alla elever är behöriga till gymnasieskolan			X
4	Alla barn har tillgång till en förskola där verksamheten är lärorik			X
5	Alla elever i fritidshemmen har tillgång till en verksamhet där deras utveckling och lärande stimuleras samt erbjuder dem en meningsfull fritid och rekreation	X		
6	Alla barn och elever ska tillförsäkras en miljö som präglas av trygghet och studiero	X		
7	Bollebygds kommun ska vara en kommun som erbjuder förutsättningar för ett jämlikt och berikande kultur- och fritidsutbud för hela befolkningen i livets alla skeden		X	
	<b>Summa</b>	2	1	4

### 3.3 Utredningsuppdrag

Samtliga nämnder åläggs uppgiften att effektivisera sina verksamheter utan avkall på service, t e x genom att utvärdera synergier mellan dels förvaltningar i kommunen, dels med andra kommuner.

Utbildningsnämnden effektiviserar genom samverkar med andra nämnder både inom och utanför den egna kommunen. Inom kommunen finns t.ex. samverkan med socialnämnden i frågor som integration, skolnärvaro och ledarutveckling. Utanför kommunen finns en samverkan främst med kommunerna i Sjuhärad inom verksamhetsområdena fritid, kultur, bibliotek, gymnasium och vuxenutbildning.

Med syfte att effektivisera och möjliggöra har nämnden under 2020 bl.a. deltagit i följande:

Regionalt Västra Götaland

- VI-projektet där målet är att unga vuxna som varken arbetar eller studerar, ska äga sin egen framtid, förbättra sin hälsa och närma sig jobb eller studier. Vi-projektet ägs av VGR Folkhögskoleförvaltningen och medfinansieras av ESF. Samverkanspartners i projektet är kommunalförbunden i Fyrbodal och Sjuhärad, Rädda Barnen, fyra folkhögskolor, vuxenutbildningen i Borås, Trollhättan och Vänersborg samt 16 kommuner.



- Plugg innan som handlar om att unga skal fullfölja sina grundskolestudier så att de blir behöriga till gymnasiet. Projektet fokuserar på vetenskapligt beprövade metoder och förhållningssätt.

#### Delregionalt kommunalförbundet Boråsregionen

- arbete kring utveckling av en gemensam vuxenutbildning med Borås stad, en vidgning av nuvarande samverkan kring yrkesvux.
- samverkan kring ett gemensamt biblioteksdatasystem, det system som biblioteken använder för att hålla ordning på samlingar och för att kunna presentera en sökbar sida ut mot allmänheten. Det ger en unik möjlighet att starta ett samarbete över kommungränserna och skapa ett gemensamt bibliotekskluster där invånarna i kommunerna kan dela på bibliotekens resurser, för att det ska fungera behöver kommunerna gemensamt upphandla och samverka kring ett nytt biblioteksdatasystem.

#### Kommunal nivå

Under slutet av 2020 har samverkan med socialförvaltningen blivit tätare och ett gemensamt arbete för samsyn kring flera frågor har tagit fart. Inför 2021 planeras för bl.a. en revidering av SSPF<sup>7</sup> samt gemensamma lärdomar om den nya överenskommelsen för barn och unga. Det är betydelsefullt med en fungerande samverkan mellan förskola, skola, funktionsnedsättning och socialtjänst.

---

<sup>7</sup> Samverkan skola, socialtjänst, polis och fritid.

## 4. Ekonomi

### 4.1 Budget och budgetändringar

Tabell 22. Budget UN 2020 tkr

Verksamhet	Beslut UN, dec 2019	Välfärds- miljarderna maj	Löneökning juni & aug	Grund- särskolan sept	Aktuell budget
Förskola	-64 617		-1 570		-66 187
Fritidshem	-20 020		-379		-20 399
Förskoleklass,	-128 510		-2 222		-130 732
Grundsärskola	-4 780	-2 400	-92	-3 000	-10 272
Gymnasium, IM och	-43 875		-27		-43 902
Vuxenutbildning	-2 746		0		-2 746
Kultur, fritid & turism	-10 617		-49		-10 666
Gemensam utbildning	-671		-11		-682
Nämnd	-944		0		-944
<b>Totalt</b>	<b>-272 000</b>	<b>-2 400</b>	<b>-4 350</b>	<b>-3 000</b>	<b>-281 750</b>

Belopp är i tkr.

Den del av välfärdsmiljarderna som tilldelades utbildning lades på grundsärskolan. Nämnden har också fått ett budgettillskott för grundsärskolan. Nämnden har tilldelats budget för löneökning 2020.

### 4.2 Nämndens resultat och prognos

Tabell 23. Utfall resultatgrupper tkr

	Jan-dec 2020			Jan-dec 2019
	Utfall	Budget	Avvikelse	Utfall
<b>Intäkter:</b>				
Taxor och avgifter	7 844	8 083	-239	7 565
Bidrag	21 491	13 090	8 401	19 243
Försäljning	4 984	5 343	-359	6 522
<b>Summa intäkter</b>	<b>34 319</b>	<b>26 516</b>	<b>7 803</b>	<b>33 331</b>
<b>Kostnader:</b>				
Bidrag	-2 095	-2 743	648	-2 066
Köpt verksamhet	-71 959	-73 377	1 418	-71 452
Personal	-157 508	-160 449	2 941	-156 104
Lokaler	-29 278	-29 252	-26	-29 453
Övriga kostnader	-46 517	-41 399	-5 118	-39 782
Kapitalkostnader	-1 252	-1 046	-2 06	-1 164
<b>Summa kostnader</b>	<b>-308 610</b>	<b>-308 266</b>	<b>-344</b>	<b>-300 021</b>
<b>Nettokostnad</b>	<b>-274 291</b>	<b>-281 750</b>	<b>7 459</b>	<b>-266 690</b>
Budgetram	-281 750	-281 750	0	-270 091
<b>Resultat</b>	<b>7 459</b>	<b>0</b>	<b>7 459</b>	<b>3 401</b>

Det har inkommit mer intäkter i form av bidrag än budgeterat. Det beror främst på, coronaersättning sjuklöner som ej budgeterats för<sup>8</sup>, högre momsstatsbidrag p.g.a. köpt gymnasieplatser och att man vid årets ingång inte budgeterat för osäkra bidrag utbildning inte fått beslut på ännu men som sedan beviljats.

Bidragskostnader till föreningar har inte till fullo utbetalts för året. En trolig orsak är att föreningar haft minskade aktiviteter under året p.g.a. corona.

Köpt verksamhet är något högre än utfallet 2019 men är lägre än vad som budgeterats för. Detta beror på att man för 2020 antagit att kostnaderna för köpt verksamhet inom förskoleklass, grundskola och grundsär skulle öka medans de i faktiskt utfall minskat 2020. Även köpt gymnasieverksamhet var tagen hög höjd för, i budget då elevvolymerna ökade 2019 jämfört budget. Posten går plus jämfört med budget men kostnaderna har ökat med 1 900 tkr jämfört 2019.

Lönekostnaderna är lägre än budgeterat och lägre än 2019. Inte i utfall men ökningen är lägre än 0,9% och löneökningen för 2020 låg på 2-2,5%. Det kommer av personalneddragningar som gjordes under 2019 för att nå budget i balans och som i år får helårseffekt samt att man vid sjukfrånvaro haft svårt att skaffa vikarier eller att vikarier ej behövts då barnantalet/elevantalet också varit lågt p.g.a. Corona.

Inköpen är högre än budgeterat och jämfört 2019 dels p.g.a. av ökade skolskjuts/busskortskostnader, ökade kostnader rörande digitalisering och licensavgifter och främst p.g.a. större strategiska inköp i slutet av året såsom arbetskläder och idrottsmatta för sjukgymnastik.

Tabell 24. Ersättning för sjuklöner tkr

	<b>Ersättning sjuklöner pandemi</b>
Förskola	1 122
Fritidshem	373
Grundskola F-9	967
Grundsärskola	51
Gymnasium	49
Kultur & fritid	20
Gemensamt	2
<b>Totalt</b>	<b>2 584</b>

<sup>8</sup> 2 584 tkr under 2020.

Tabell 25. Resultat UN tkr

Verksamhet	Bokslut 2020			Bokslut 2019
	Nettokostnad	Budget	Avvikelse nettokostn-budget	Nettokostnad
Förskola	-61 616	-66 187	4 571	-60 767
Fritidshem	-20 504	-20 399	-105	-18 514
Grundskola F-9	-128 209	-125 952	-2 257	-130 566
Grundsärskola	-6 509	-10 272	3 763	-2 089
Gymnasieskola, gymnsär	-42 428	-43 902	1 474	-40 174
Vuxenutbildning	-3 843	-2 746	-1 097	-3 289
Fritid/kultur	-9 633	-10 666	1 033	-9 824
Gemensamt utbildning	-932	-682	-250	-720
Nämnd	-617	-944	327	-747
<b>Totalt</b>	<b>-274 291</b>	<b>-281 750</b>	<b>7 459</b>	<b>-266 690</b>

### Förskola

Verksamheten förskolan redovisar ett resultat på 4 571 tkr för helåret. Verksamheten har lägre barnantal än budgeterat och skall genom det visa ett överskott. Coronapandemin har, liksom för flertalet av utbildnings verksamheter, ytterligare utökat överskottet. Verksamheterna har haft få barn, många ordinarie medarbetare sjuka och full/ delvis ersättning för dessa samt färre vikariatimmar. Kommunen säljer färre och köper färre förskoleplatser än budgeterat vilket är ett led i att barnantalet minskar men också att preferensen verkar ha svängt till förskoleplats i hemkommunen.

Nettokostnaden har ökat med 1,4% jämfört 2019 men utgörs nästan i sin helhet av ökade inköp. Personalkostnaderna har enkom ökat med 0,2% inkl. löneökning 2020.

Barnantalet har minskat med 2,1% jämfört 2019. Detta motsvarar 11 barn i snitt över helåret.

### Fritidshem

Verksamheten fritidshem redovisar ett resultat på -105 tkr för helåret.

Nettokostnaden har ökat jämfört med föregående år med 10,7%. Ökningen kan tyckas stor, men små förändringar i personalkostnader samt att man gjort större inköp, slår mer på en verksamhet med lägre budget. Det kan också ha gjorts omfördelningar i personalkostnader mellan fritidshem och grundskola som givit nettokostnadsökningarna. Det är dock svårt att påvisa då man skulle behöva granska personalkostnadsfördelningarna på samtliga, på individnivå. Elevantalet har minskat med -0,37% eller 2 elever i snitt över helåret jämfört 2019 dvs relativt oförändrat.

### Grundskola F-9

Verksamheten grundskola redovisar ett resultat på -2 257 tkr på helåret.

Detta är första gången grundsärskolans prognos är separerad från grundskolan i redovisningen och då man tidigare inte alltid separerat kostnaderna på rätt verksamhet får de för jämförelse ses ihop. Resultatet för dem gemensamt är 1 504 tkr och nettokostnaden har totalt ökat med 1,6 %. Elevantalet har ökat med 0,3%. Personalkostnaderna har ökat med 0,4%. Det som har ökat är inköp och beror främst på strategiska inköp gjorda i slutet av året med inriktning på grundsärskolan. Köpt grundskoleverksamhet har minskat stort med drygt 1 200 tkr eller -5,8%. Personalkostnaderna är dock fortsatt högre än budgeterat och beror enligt verksamheterna på

antalet barn med omfattande stödbehov samt att antalet elever i grundsärskola fortsätter öka, liksom för övriga kommuner i närområdet och riket. Den högre kostnaden för särskoleeleverna har tidigare tagits från grundskolans ram utöver de budgettillägg som nämnden erhållit för grundsärskolan under året. För elever med omfattande stödbehov är särskilda undervisningsgrupper och en-till-en stöd kostnadsdrivande. Verksamheterna upplever att det svårt att göra ytterligare besparingar pga. de begränsningar som storleken på klassrummen utgör samt den generella lokalbristen.

### **Grundsärskola**

Verksamheten grundsärskola redovisar ett resultat på 3 763 tkr på helåret. Detta beror på tillskottet i välfärdssatsning på 2 400 tkr som tillkom efter apriluppföljning samt det tillskott på 3 000 tkr som tillfördes grundsärskolan i september. Då det sista tillskottet kom sent under året och pandemin försvårat möjlighet till kurser och vidareutbildning har förvaltningen gjort strategiska inköp till särskolan under slutet av året såsom IT-program i engelska riktat mot grundsärskolan.

Verksamheten har tidigare ej heller fått separata volymtillskott, beloppsnivåer för elevgruppen eller ej haft en renodlad form från skolan då alla elever varit integrerade i grundskolan. Detta har gjort att personalkostnader och andra kostnader som härrör till grundsärskolan inte givet konterats på grundsärskolan och därmed hållits frånskilda skolan.

Nettokostnaden har ökat jämfört med föregående år med 212% . Ökningen beror på att budget och tillhörande kostnader flyttats från grundskola till grundsärskolan samt de ökade inköpen.

Budgeten för särskolan har varit så pass liten tidigare att en förändring ger stort utslag.

Elevantalet jämfört fg år har ökat med 3 elever eller 37,5%.

### **Gymnasieskola**

Verksamheten gymnasieskola redovisar ett resultat på 1 474 tkr för helåret. Utfallet är förbättrat sedan oktoberprognosen. Resultatförbättringarna är spridda över samtliga delar; köpt gymnasium, vår egen verksamhet individuella programmet IM och centrala busskort/skolskjutskostnader.

Nettokostnaderna har ökat med 5,6% jämfört 2019 och elevantalet har minskat med -0,8%. Det är kostnader för köpta gymnasieplatser som ökat med drygt 2 000 tkr. För 2020 utökades ramen till gymnasiet internt för att täcka för de ökade kostnaderna och elevvolymerna. Medlen togs jämt fördelat från övriga verksamheters ramar. Det tycks också som att kostnaden för utbildningarna ökat alternativt har eleverna valt dyrare program jämfört 2019.

### **Vuxenutbildning**

Verksamheten vuxenutbildning redovisar ett resultat på -1 096 tkr för helåret. Resultatet är en stor försämring sedan oktoberprognosen där stora kostnader för köpt vuxenutbildning inkommit i december. Även internreglering för SFI-intäkter mellan UN och SN var något överskattad i prognosen än faktiskt utfall för sista delåret i december. Det är minskat antal i SFI utbildning som är berättigade till schablonersättning från Migrationsverket. Det tyder på att individerna som tidigare gått SFI och som haft schablonersättning nu vidareutbildar sig inom andra delar av vuxenutbildningen såsom grundläggande- & gymnasial eller påbyggnadsutbildning.

Verksamheten antydde i delårsrapporten att antalet ansökningar har och kunde komma att öka ännu mer på hösten på grund av Coronapandemin och rådande konjunkturläge.<sup>9</sup> Verksamheten har gjort prioriteringar vid beviljningar utifrån budget och lagstiftning.

Nettokostnaden har ökat jämfört med föregående år med 16,8%.

---

<sup>9</sup> Se prestationer för vuxenutbildning

### Fritid/kultur

Fritid och kultur redovisar ett resultat på 1 033 tkr för helåret. Det är en stor skillnad i resultatutfallet jämfört med prognos i oktober. Skillnaden utgörs nästan helt av att man i prognos antagit att alla bidrag skulle utbetalas till fullo under året vilket inte skett. En trolig orsak är att föreningar haft minskade aktiviteter under året pga. corona.

Det övriga i det positiva resultatet härrör från lägre personalkostnader än budget samt att det är arrangemang som inte kunnat genomföras såsom Schools out och barnteatrar vilket ytterligare bidrar till resultatet.

Nettokostnaden har minskat jämfört med föregående år med -1,9 %. Det som står för minskningen är främst lägre personalkostnader, lägre kostnader för föreningsbidrag samt att verksamheten sökt och fått ökade intäkter i form av bidrag för 2020.

### Gemensamt

Verksamheten redovisar ett resultat på -250 tkr för helåret. Underskottet består helt av hyra och andra lokalkostnader för Vinkelvägen, vilka inte var budgeterade för. I verksamheten ingår i övrigt personalkostnader för de som arbetar mot nämnd och dyl. Ingen generell volymbuffert kvarstår 2020.

### Nämnd

Nämnden redovisar ett resultat på 327 tkr för helåret.

Nämnden minimerar fortsatt antalet sammanträden för att anpassa sig för rådande pandemi och föreskrifter från myndigheter.

## 4.3 Prognoserna under året

Tabell 26. Prognoser under året tkr

	februari	april	augusti	oktober	Bokslut
Prognos för helårsresultatet	0	300	6 400	7 200	<b>7 459</b>
Prognos med årets budgetjusteringar	5 400	5 700	9 400	7 200	

Utbildningsnämnden har lämnat fyra prognoser under året

I maj tillfördes välfärdsmiljarden motsvarande 2 400 tkr utbildningsnämnden. I september fick utbildningsnämnden ytterligare budgettillskott på 3 000 tkr avseende grundsärskolan. Dessa tillskott har justerats för i prognos med årets budgetjusteringar.

Prognosen har förändrats mycket mellan april och augusti. Efter april inkom fullständig ersättning för sjuklöner samtidigt som timlönerna var långt mycket lägre än fg år. Från september och framåt planerades större inköp för verksamheterna vilket gjorde att prognosen sänktes.

Gemensamt för samtliga verksamheter som utbildning har i egen regi är att Corona har haft stor påverkan på dess kostnader och därigenom prognoser.

Verksamheterna i utbildning har haft 64,4% högre sjuklönekostnader jämfört 2019<sup>10</sup>.

Ersättningen från staten för sjuklöner har under 2020 uppgått till 2 584 tkr. Samtidigt är timlönerna oförändrade jämfört 2019. Detta innebär att ordinarie personal varit borta i högre utsträckning än förra året, att dessa kostnader har ersatts till stor del och ej belastat

<sup>10</sup> Endast beräknat på konto 5120 Sjuklön, ej omkostnader. Kostnad 2020: 5 266 tkr, kostnad 2019: 3 203 tkr.

verksamheterna samtidigt som man trots detta haft oförändrade timlönekostnader än föregående år. Detta har till stor del bidragit till det positiva resultatet.

Corona har även påverkat andra kostnader som bidragit till förbättrat resultat t.ex. att man inte kunnat genomföra utbildningar, Schools out, föreningsaktiviteter kommunen utbetalar för och andra arrangemang.

#### 4.4 Investeringar

Tabell 27. Investeringar kr

Verksamhet	Typ av investering	Utfall	Budget 2020	Differens progn-budg
IT		-197 402	-200 000	2 598
Reinvesteringar		-1 241 042	-1 300 000	58 958
Digitalisering		-394 144	-400 000	5 856
		<b>-1 832 588</b>	<b>-1 900 000</b>	<b>67 412</b>

Av en total investeringsram på 1 900 tkr har 1 833 tkr nyttjats.

IT utbildning har bl.a. ersatt gamla projektorer och investerat i FunTable i förskolan; låga bord med bildskärm som bidrar till ett interaktivt lärande då alla kan samlas och gemensamt lösa problem. Avdelningarna har bl.a. investerat i nya klassrumsuppsättningar, ljuddämpande åtgärder och solskydd över sandlådor.

Utbildning har tilldelats 400 tkr i investeringsmedel av KS digitaliseringsmedel. Av dessa har man gjort inköp av bl.a. programmeringslådor för eleverna och ny AR/VR- utrustning.

## 5. Prestationer

Tabell 28. Prestationer

Budgeterade prestationer för Utbildningsnämnden 2020	Utfall helår 2020	Förändring	Budgetram 2020	Budgetram 2019	Utfall 2019
Antal barn i förskola (folkbokförda i Bollebygd)	512	-48	560	575	523
- varav köpt verksamhet	41	-9	50	47	45
- såld verksamhet	11	-5	16	17	17
Antal elever i förskoleklass (folkbokförda i Bollebygd)	136	-	137	133	133
- varav köpt verksamhet	29	-2	31	31	31
- såld verksamhet	1	-3	4	7	3
Antal elever i grundskola år 1-9* (folkbokförda i Bollebygd)	1 175*	-25	1 200*	1 163*	1 177*
- varav köpt verksamhet	191	-15	206	208	209
- såld verksamhet	28	-1	29	30	32
Integrerad- och grundsärskola* (folkbokförda i Bollebygd)	11*	+1	10*	10*	8*
- varav köpt verksamhet	3	+1	2	-	3
- såld verksamhet	1	+1	0	-	-
Antal elever i fritidshem (folkbokförda i Bollebygd)	542	-28	570	563	544
- varav köpt verksamhet	113	-9	122	136	124
- såld verksamhet	10	-16	16	14	13
Antal elever i gymnasiet (folkbokförda i Bollebygd)	369	+5	365	343	372
- varav i egen regi	12	-3	15	15	17
- varav gymnasiesär	4	-	4	4	3
- såld verksamhet	0	-	0	0	0

\* Grundsärskoleelever har tidigare ingått i sammanställningen av grundskolans elevantal. De har nu lyfts ur och fått en egen rad, både för 2020 och bakåt.

I tabellen ovan redovisas i tur och ordning genomsnittliga prestationer för helåret, förändring mellan prognos och budgetramen, prestationer i budgetramen tagen utav KF samt budgetram 2020, 2019 och utfall för 2019.

Antalet barn i förskolan är lägre än 2019 och budgeterat för 2020. Färre platser både köps och säljs. Detta beror främst på lägre barnantal och att Härryda kommun inte tar emot fler barn från Bollebygds kommun.

Antalet elever i grundskolan är lägre än budgeterat men ligger i paritet med 2019. Antalet köpta grundskoleplatser har också minskat.



Antalet särskoleelever har ökat. Tre individer kan tyckas vara en liten ökning men en grundsärskoleelev kostar i realiteten 4, 6 eller 10 ggr så mycket som en grundskoleelev. Antalet gymnasieelever är även i år, något högre än budgeterat. 2020 ökades ramen därför till gymnasieskolan i internbudgeten. Medlen togs jämt fördelat från övriga verksamheters ramar.

### Grundskole- Gymnasie- Gymnasiala yrkeskurser

Tabell 29. Prestationer

	2020	2019
Sökta och beviljade kurser	185	95
Fakturerade kurser	30 (23 personer)	16 (12 personer)

### SFI Antal personer

Tabell 30. Prestationer

	2020	2019
Januari	32	36
April	23	28

Antalet sökta och beviljade grundskole- och gymnasiala vuxenutbildningar har ökat likasom antalet som efter beviljandet faktiskt valt att utföra utbildningen (fakturerade kurser). Antalet som läser SFI har minskat något.

## 6. Medarbetare

### 6.1 Personalstatistik

Tabell 31. Personalstatistik

Utbildningsförvaltningen	Jan - dec 2020			Jan-dec 2019		
	Kvinnor	Män	Totalt	Kvinnor	Män	Totalt
Antal tillsvidareanställda	234	41	275	236	46	282
Andel tillsvidareanställda (%)	85,09%	14,91%	100%	83,68%	16,31%	100%
Antal visstidsanställda	39	13	52	28	7	35
Andel visstidsanställda (%)	100%	0%	100%	80%	20%	100%
Antal timavlönade (timmar)	15992,24	4164,75	20156,99	17427,68	5985,92	23413,60
Övertid/fyllnad/mertid (tim)	809,27	507,00	1316,27	815,09	142,58	957,67
Andel tillsvidare m. heltid (%)	92,73%	100,00%	94,18%	93,64%	95,65%	93,97%
Sjukfrånvaro (%)	9,09%	7,82%	8,88%	6,88%	3,57%	6,30%
Sjukfrånvaro ≥ 60 dagar (%)	34,60%	30,15%	33,95%	41,57%	4,23%	37,87%
Sjukfrånvaro ≤ 29 år (%)	7,30%	14,53%	8,97%	6,40%	4,51%	5,93%
Sjukfrånvaro 30-49 år (%)	8,36%	5,80%	7,99%	5,71%	4,32%	5,49%
Sjukfrånvaro ≥ 50 år (%)	11,09%	6,36%	10,27%	8,78%	1,65%	7,68%
Förskola	Jan - dec 2020			Jan-dec 2019		
	Kvinnor	Män	Totalt	Kvinnor	Män	Totalt
Antal tillsvidareanställda	95	5	100	96	6	102
Andel tillsvidareanställda (%)			100%	94,11%	5,88%	100%
Antal visstidsanställda	16	2	18	13	2	15
Andel visstidsanställda (%)	88,9%	11,11%	100%	86,66%	13,33%	100%
Antal timavlönade (timmar)	9096,92	741,50	9838,42	9463,50	413,00	9876,50
Övertid/fyllnad/mertid (tim)	221,33	215,50	436,83	1121,05	61,50	1182,55
Andel tillsvidare m. heltid (%)	96,84%	0,8%	96,00%	95,83%	100%	96,07%
Sjukfrånvaro (%)	11,94%	11,27%	11,90%	8,53%	9,54%	8,60%
Sjukfrånvaro ≥ 60 dagar (%)	42,17%	11,27%	40,42%	44,93%	8,80%	41,57%
Sjukfrånvaro ≤ 29 år (%)	6,76%	8,28%	6,97%	7,54%	6,28%	7,34%
Sjukfrånvaro 30-49 år (%)	12,03%	19,02%	12,32%	6,72%	13,93%	7,28%
Sjukfrånvaro ≥ 50 år (%)	14,86%	3,06%	14,49%	11,81%	5,99%	11,60%

Skola	Jan - dec 2020			Jan-dec 2019		
	Kvinnor	Män	Totalt	Kvinnor	Män	Totalt
Antal tillsvidareanställda	120	36	156	121	36	157
Andel tillsvidareanställda (%)	76,92%	23,08%	100%	70,07%	22,92%	100%
Antal visstidsanställda	23	11	34	13	3	16
Andel visstidsanställda (%)	67,65%	32,35%	100%	81,25%	18,75%	100%
Antal timavlönade (timmar)	6448,32	3213,33	9661,65	7389,40	5387,60	12777,00
Övertid/fyllnad/mertid (tim)	587,94	279,00	866,94	499,59	53,08	552,67
Andel tillsvidare m. heltid (%)	90,00%	94%	91,02%	92,56%	94%	92,99%
Sjukfrånvaro (%)	7,69%	8,03%	7,77%	6,40%	2,38%	5,47%
Sjukfrånvaro ≥ 60 dagar (%)	26,39%	35,52%	28,61%	38,63%	0,00%	34,75%
Sjukfrånvaro ≤ 29 år (%)	7,97%	18,28%	11,08%	4,57%	3,62%	4,25%
Sjukfrånvaro 30-49 år (%)	6,21%	4,52%	5,86%	5,40%	2,62%	4,83%
Sjukfrånvaro ≥ 50 år (%)	10,66%	7,88%	9,94%	8,89%	1,19%	7,15%
Kommunen totalt	Jan - dec 2020			Jan-dec 2019		
	Kvinnor	Män	Totalt	Kvinnor	Män	Totalt
Antal tillsvidareanställda	535	110	628	529	106	634
Andel tillsvidareanställda (%)	85%	17,52%	100%	83%	16,71%	100%
Antal visstidsanställda	74	28	102	66	30	96
Andel visstidsanställda (%)	72,55%	27,45%	100%	68,04%	31,95%	100%
Antal timavlönade (timmar)*	71 610	34 475	106 085	68 432	35 719	104 151
Övertid/fyllnad/mertid (tim)	3 677	1 629	5 306	4 442	1 223	5 665
Andel tillsvidare m. heltid (%)	87,10%	99,10%	91,70%	89,41%	98,11%	91,00%
Sjukfrånvaro (%)	9,83%	6,50%	9,21%	8,70%	3,93%	7,75%
Sjukfrånvaro ≥ 60 dagar (%)	36,55%	25,36%	35,09%	44,22%	16,69%	41,44%
Sjukfrånvaro ≤ 29 år (%)	6,83%	10,26%	7,75%	6,44%	4,39%	5,82%
Sjukfrånvaro 30-49 år (%)	9,38%	5,12%	8,64%	8,67%	3,92%	7,78%
Sjukfrånvaro ≥ 50 år (%)	11,39%	6,37%	10,54%	9,60%	3,55%	8,58%

\*Inklusive timmar arbetade på PAN-avtalet

Tabell 32. Personalstatistik

Personalomsättning	
Kommunstyrelseförvaltningen	23,69%
Utbildningsförvaltningen	23,97%
Socialförvaltningen	33,72%
Samhällsbyggnadsförvaltningen	17,85%

#### Analys

2020 slog Corona till mot världen. Corona påverkar sjukfrånvaron, påverkar vabbandet, påverkar hur vi har behövt arbeta, ja den har påverkat mycket.

Vid jämförelse av antalet tillsvidareanställda 2019/2020 (mätdatum 31/12-2020) har

Utbildningsförvaltningen minskat antalet medarbetare med 7 stycken. Antalet visstidsanställda har ökat med 17 personer. Ökningen beror på Corona de s.k. Coronaanställningar som gjorts för att klara den kraftigt ökade frånvaron. Den totala personalomsättningen i utbildningsförvaltningen var 23,97 % och totalt i kommunen 26,79 %.

#### Arbetade timmar

Antal arbetade timmar utförda av timavlönade har minskat i förvaltningen för 2020 jämfört med 2019 anledningen är att enheterna har anställt s.k. Coronavikarier på visstid för att kompensera för den mycket höga frånvaron som varit under hela 2020. Antal mer- och overtids timmar har ökat mellan åren och beror på att ordinarie personal i större utsträckning täckt upp för frånvarande kollegor med hänvisning till pandemin. De märks särskilt i skola och fritidshem.

#### Tillsvidareanställda på heltid

Andelen tillsvidare anställda med heltid fortsätter succesivt att öka, vid jämförelse 2019/2020 har andelen ökat med 0,21 procentenheter. Högst andel tillsvidare med heltidsanställning återfinns bland männen vilket genomsyrar alla förvaltningar och verksamheter.

#### Sjukfrånvaron

Den totala sjukfrånvaron i förvaltningen har stigit sedan 2019 med 2,58 procentenheter. Långtidssjukskrivningarna har minskat med cirka 3,92 procentenheter. Ökning av sjukfrånvaron när det avser den korta har ökat i samtliga åldersgrupper och kan givet hänvisas till de restriktionerna som funnits under större delen av 2020, stanna hemma även vid milda symptom. Få av utbildningsförvaltningens medarbetare kan arbeta hemifrån.

All frånvaro har ökat under 2020 i förvaltningen. Fler dagar med vård av sjukt barn har anmälts men också fler semesterdagar har tagits ut under 2020. Under hösten kom också regler om hemkarantän om närstående var smittbärare vilket lett till frånvaro med smittbärrpeng.

### **6.1 Kompetensförsörjning**

Under året har arbetet med att arbeta fram den strategiska kompetensförsörjningsplanen pausats utifrån rådande pandemi men kommer att återupptas så snart det är möjligt. Arbetet i förvaltningen har istället inriktats på att rekrytera inför de många vikariat som har uppstått då medarbetare varit frånvarande från arbetet på grund av Coronapandemin.

En viktig del av kompetensförsörjningen är att arbeta med att utveckla och behålla medarbetare genom t.ex. kompetensutveckling som chef och medarbetare har kommit överens om i den individuella utvecklingsplanen. En del av detta kunnat genomföras på förvaltningen medan annat har skjutits fram för att genomföras vid ett senare tillfälle.

### **6.2 Mångfald och jämställdhet**

I medarbetarenkäten 2019 framkom att medarbetarna i hela organisationen hade dålig kännedom om de rutiner och riktlinjer inom mångfald och jämställdhet som finns. Det finns också en osäkerhet i organisationen om hur till exempel kränkingsärenden i en personalgrupp ska

handläggas om de uppstår. Under 2020 har cheferna i förvaltningen informerat på APT inom området.

Arbetet med att kontinuerligt genomföra arbetsvärdering och lönekartläggning ur ett jämställdhetsperspektiv har under 2020 fortsatt. Kartläggningen och analysen bildar underlag för att främja lika möjligheter till löneutveckling för kvinnor och män i arbeten som är lika eller likvärdiga.

### 6.3 Arbetsmiljö och hälsa

Under året har rådande pandemi präglat hela arbetssättet och de utvecklingsområden som planerades i verksamhetsplanen har till största delen inte kunnat genomföras. Ur ett arbetsmiljöperspektiv har fokus varit att hantera situationen utifrån Folkhälsomyndigheten och andra myndigheters rekommendationer. Det har dels lett till att rutiner för till exempel hygien har setts över och dels till att arbetssätt har förändrats utifrån rekommendationerna. Arbetet har också varit inriktat på att genomföra verksamheten trots ökad frånvaro för både medarbetare och elever på grund av pandemin vilket påverkat arbetsmiljön i förvaltningen. Kommunen fattade tidigt beslut om att de medarbetare som har möjlighet ska arbeta hemifrån för att minska risken för smittspridning. Distansarbete har medfört förändrade arbetssätt och en annan prioritering av arbetsuppgifter för de av förvaltningens medarbetare som har möjlighet att arbeta på distans vilket påverkat arbetsmiljön både positivt och negativt. De är få av förvaltningens medarbetare som har möjlighet att arbeta hemifrån (10 medarbetare 4 % av totalen i förvaltningen) och de har i stor utsträckning gjort det.

Läsåret 2019-2020 var ett omtumlande läsår. Nämnden började med att gå in i stora förändringar utifrån att ha en budget i balans. Läsåret slutade med att under en brinnande pandemi försöka bedriva ordinarie verksamhet. Vilket fantastiskt arbete alla gör och har gjort. Det har varit av största vikt att alla tänker och tar hänsyn till att det är exceptionella tider. Man kan inte ställa samma krav som vanligt på varandra. Alla måste utgå från att alla gör så gott de kan utifrån de förutsättningar man har. Det har varit en intensiv period med mycket oro och planering för olika scenarion. Informationen uppdaterades ständigt. Det spreds och sprids många rykten och många tyckare får spridning och utrymme på sociala medier. Det har varit en tid av att lyssna på myndigheterna och följa de råd och riktlinjer som de presenterar. Allmänna råd är inga lösa tips, allmänna råd skall följas av alla varje dag och varje minut. Det är på vetenskaplig grund vi bedriver vårt arbete likväl i kris som i normaltillstånd. En pandemi som vi nu vet blir långvarig och vi har och ska fortsätta att tillsammans bedriva verksamhet under rådande pandemi kanske fram till sommaren 2021. I samverkan har vi sett på risker med exempelvis, ökad arbetsbelastning för de som är kvar, när många medarbetare är frånvarande. En stor oro för smittspridningen och risken att bli allvarligt sjuk har varit en del av arbetets vardag under 2020.

Det har varit många händelser, beslut och åtgärder utifrån pandemin under året såsom

- Beslut om tillfällig ändring av reglerna för förskolan. Ändringen innebar att barn som har rätt till plats i förskola på grund av att vårdnadshavare är föräldraledig eller arbetslös under tidsperioden mars tom juli inte haft rätt till plats i förskola som drivs av Bollebygds kommun. Några vårdnadshavare har lämnat klagomål kring det beslutet.
- Förskolor har samverkat och bedrivit stor del av verksamheten utomhus även så på fritidshemmen.
- Distansundervisning för gymnasiet och komvux.

- Gymnasieelever och deras vårdnadshavare efterfrågade skollunch under distansundervisningen. Det löstes av Samhällsbyggnadsnämnden som erbjöd alla ett matpaket att hämta på någon av skolorna i kommunen. En bra lösning som ca 30 elever nyttjade.
- Förberedelser för en stängning av skolor och förskolor och planera för tillsyn för barn vars vårdnadshavare arbetar inom samhällsviktiga funktioner.
- Entreprenadavtal med våra enskilda samt kommunala skolor/förskolor där våra barn och elever finns. Entreprenadavtalen förbereddes med stöd av lagen om tillfällig stängning av verksamheter på skolområdet vid extraordinära händelser i fredstid för att en kommun eller en fristående huvudman ska få överlämna uppgifter som rör förskola, fritidshem eller annan pedagogisk verksamhet på entreprenad.
- På Bollebygds skolan 7-9 åt eleverna i cafeteriadeln. De hade med sig matlåda och bestick hemifrån.
- Under stor del av vårterminen var det inga resor under skoldagen till språk eller simning. Simning kom igång igen höst. Språkresorna startades innan sommarlovet. Men upphörde innan jul igen pga. ökad smittspridning.
- Utbildningsnämnden beslutade att rektor får möjlighet att använda distans/fjärrundervisning när vissa förutsättningar är uppfyllda.
- Med anledning av brist på personal inom lokalvård och måltid slogs Nolåns förskola ihop med Krokdals förskola samt Ekdalens förskola med Eriksgården. Det blev inte en bra lösning. Fler barn än beräknat kom och till råga på allt så fick Eriksgården en rejäl vattenläcka. Alla barn fick skickas hem. Ett kort försök som avslutades inom en vecka. Många vårdnadshavare var missnöjda med lösningen.
- Med anledning av arbetsmiljöregler kring Covid-19 gjordes en total omställning för feriearbeten där vår förvaltning bistod socialförvaltningen för att lösa feriearbeten för 32 ungdomar.
- Planeringen för Schools out avstannade och senare beslöts att ej genomföra med anledning av restriktionerna. Dock fanns flera medarbetare tillsammans med olika föreningar ute i samhället på skolavslutningskvällen.
- Inför semestern planerades för att beredskap för att fritidshem och förskola skulle kunna ta emot barn med kort varsel. Barn vars föräldrar är personal i samhällsviktig verksamhet. Sommaren avlöpte utan några överraskningar.
- Bollebygds skolans fritidshem har under flera år hjälpt fristående fritidshem under sommaren det gjordes inte denna sommar. Kommunens tre fritidshem hjälptes åt med sommaröppet såsom kommunens sju förskolor också gjorde.
- En positiv nyhet under våren var att regeringen beslutade om att alla arbetsgivare får ersättning för sjuklönekostnaderna. Med tanke på nämndens höga sjuktal så var det till stor nytta. Under 2020 fick nämnden ersättning för sjuklöner a 2,6 miljoner kronor.
- Föräldramöten har ställts in likaså skolavslutningar, utvecklingssamtal och uppträdanden.
- Enheterna har bjudit på en del digitala lösningar vid ex. Lucia.
- Nationella prov ställdes in.
- Vissa dagar och vissa klasser har haft fjärrundervisning då så många lärare varit sjuka.
- Med anledning av stor frånvaro hos personal har förskolor några gånger bett vårdnadshavare hämta tidigare ibland vädjat till de vårdnadshavare som är hemma att barnen kan få vara hemma.
- Reglerna kring hur man får gå till arbetet och inte har ändrats flera gånger under året. Även om barn skall vara hemma eller inte.

- Under senare delen av 2020 kom beslutet om familjekarantän som först inte gällde barn men sedan reviderats något.

Flera av våra kollegor, barn, elever och vårdnadshavare har varit sjuka i covid-19.

Vi har alla under året stannat hemma när vi känt oss lite förkylda. Vi har tvättat våra händer ofta och länge. Vi har hållit avstånd både inomhus och utomhus. Men avstånd är svårt att hålla när man är 2 år eller när utrymmet inte medger det. Det är inte lätt med avstånd heller när man är 15 år och mesta av allt vill vara nära en viss person. Men vi hjälps åt med att påminna varandra. Det vi tillsammans som kan stoppa smittspridningen. Föreskrifterna trädde i kraft den 1 april 2020 och gäller fortfarande. Det innebär att vi alla har gjort det bästa möjliga bästa möjliga utifrån förutsättningarna. Så vi fortsätter stanna hemma vid lätta förkylningssymptom, hålla avstånd, tvätta händerna, undvika fester och skydda våra +70. Någon gång tar det slut. Vaccinet har kommit och det ger hopp om en annan framtid där vi kan umgås och bedriva undervisning utan restriktioner.

## 7. Årets verksamhet i övrigt

### 7.1 Organisation grundskola

Utifrån identifierat utvecklingsområde inom skolformen grundskola har en utredning kring organisation för grundskola genomförts under hösten 2019. Utredningen visar att det behöver skapas en grundskoleenhet i kommunen för att leva upp till styrdokumentens krav.

#### Insatser

En grupp har utsetts för att arbeta vidare med organisering och framtagande av en grundskoleenhet i kommunen. Inför vårterminen 2021 har en rektor utsetts för att leda arbetet framöver.

### 7.2 Behörighet i grundskolan

Lärarlegitimationen genomfördes 1 juli 2015, utom i särskolan. För särskolan skulle legitimationen vara genomförd den 1 juli 2018. Den 23 maj beslutade Riksdagen att övergångsbestämmelserna för särskolan förlängs till 2021.

Enligt Skolverket var 15 procent av lärarna i grundskolan och 20 procent i gymnasieskolan behöriga att undervisa läsåret 2016/2017. För att vara behörig att bedriva undervisning i särskolans olika delar krävs i regel en behörighetsgivande lärar- eller förskolläraryxamen och en speciallärarexamen.

#### Insatser

Huvudmannen har möjliggjort för personal att vidareutbilda sig samt vid nyanställningar efterfrågat behörighet mot grundskolan. För tillfället är det två personal som studerar på utbildningar som kommer ge behörighet mot grundskolan. En nyanställning har gjorts där personen har behörighet mot grundskola. Det krävs fortsatt arbete för behörighet och kompetens inom bl.a. kommunikationssätt.

### 7.3 Kulturplan för Bollebygds kommun 2021-2024

Demokrati och kultur är kitt som håller samman vårt samhälle och utgör varandras förutsättningar för att vi ska uppleva samhörighet. Alla kommuner ska ha en aktuell kulturplan där ledorden är samverka och att verka tillsammans. I en kulturplan samlas gemensamma resurser och man ser varandra som komplement för att de grundläggande demokratiska och mänskliga rättigheterna tillgodoses. Under arbetet med att fastställa kulturplanen kommer Bollebygds kommun bjuda in till dialog för att denna ska ligga till grund för ett spännande utvecklingsarbete där yttrandefrihet, delaktighet, inflytande och påverkan är centralt och att arbetet kännetecknas av ett vidgat deltagande.

#### Insatser

Arbetet med kulturplan påbörjades genom samarbete med VGR och nämnden/förvaltningen under våren men har avstannat med anledning av pandemin och kommer att upptas igen.

### 7.4 Biblioteksplan för Bollebygds kommun

Från och med den 1 januari 2014 gäller en ny bibliotekslag: (Bibliotekslag 2013:801) I lagen ställs krav på att kommuner ska anta en biblioteksplan för sin verksamhet på biblioteksområdet.

Syftet med biblioteksplanen är att bryta ner nationella, regionala, delregionala och kommunala mål till tydliga uppdrag för att ge verksamheten möjlighet att fokusera på sitt syfte. Kungliga



biblioteket har fått i uppdrag av regeringen att ta fram förslag till en nationell biblioteksstrategi. Uppdraget slutredovisades den 1 mars 2019. Strategin bygger på långsiktig vilja att behålla och utveckla biblioteksverksamheten i Sverige.

Myndigheten ska tillsammans med de regionala biblioteksverksamheterna och kommunerna följa upp hur de biblioteksplaner som antagits har utformats och hur de används. Uppföljning av biblioteksplanen sker i kommunens kvalitetsredovisningssystem. Med biblioteksplanen som grund gör biblioteken en årligen återkommande verksamhetsplan där verksamheten planeras, samt mål och mått för kommande år sätts upp. Uppföljning av verksamhetsplanen sker årligen i årsrapporten.

### **Insatser**

Ny chef tillträder mars 2021 och då kommer arbetet påbörjas.

## **7.5 Barnkonventionen**

1 § Artiklarna 1-42 i Förenta nationernas konvention den 20 november 1989 om barnets rättigheter ska i originaltexternas lydelse gälla som svensk lag.

### **Insatser**

Ledningsgruppen inom utbildningsförvaltningen har deltagit i en utbildning kring införandet om barnkonventionen som lag.

## **7.6 Minoritetsspråk**

### **Förskolan**

Det är upp till kommunerna att hantera minoritetsspråken genom att ha strategier för till exempel personalförsörjning, kompetensutveckling och organisatoriska frågor. Utöver det krävs långsiktiga och målmedvetna insatser från alla berörda aktörer för att se till att det finns personal både på kort och också lång sikt. Det kan till exempel röra sig om att samla flera barn vid vissa förskoleenheter för att kunna erbjuda en samlad verksamhet och effektivisera personalplaneringen. Bollebygds kommun har, den 15 oktober 2019, tre barn i förskolan tillhörande minoritetsspråket finska.

### **Grundskolan**

Rätten att få undervisning i nationellt minoritetsspråk är väldigt stark. I undervisningen i nationella minoritetsspråk ska eleven inte bara lära sig själva språket utan också lära sig om den nationella minoritetens kultur, historia och traditioner. Finska, jiddisch, meänkieli och romani chib läses enligt kursplanen i modersmål. Samiska är ett eget ämne med egen kursplan.

En huvudman är skyldig att anordna modersmålsundervisning i ett nationellt minoritetsspråk även om det endast är en elev som önskar sådan undervisning. En huvudman är endast skyldig att anordna modersmålsundervisning om det finns en lämplig lärare.

Bollebygds kommun har, den 15 oktober 2019, 10 elever tillhörande språkgruppen finska; Töllsjö 2 elever, Bollebygds skolan F-3 3 elever, Bollebygds skolan 4-6 1 elev och Bollebygds skolan 7-9 4 elever.

**Insatser**

Under läsåret har annonsering efter modersmåls lärare i finska gjorts i december 2019, och i juni 2020. Inför starten på vårterminen 2021 har en lärare anställts i finska. Därmed är kravet på undervisning i minoritetsspråk tillgodosedd i Bollebygds kommun.

**7.7 Lokaler**

Lokaler inom nämndens verksamheter är ett fortsatt problem. Kapacitetsutredningar är gjorda 2019 på samtliga grundskolor.

Under avvaktan på genomförande av beslutet om förskola/skola/allaktivitetshall Fjällastorp (BON2016/338) måste det from hösten 2020 finnas andra lokallösningar. Det är framförfallt brådskande med lokaler för:

En årskurs F-6 ca 80-90 elever

Grundskola för två klasser och tillhörande fritidshem

Matsalslösning för ca 200 elever

I Olsfors kvarstår problematiken med grundskolan och dess trångboddhet (BUN2012/298 och BON2017/356).

**Insatser**

Utbildningsförvaltningen arbetar tillsammans med samhällsbyggnadsförvaltningen att förtydliga verksamhetens behov.

Under hösten har arbetet med provisoriska lokaler för centralorten kommit igång och beslutats. Planen är att det skall finnas provisoriska lösningar from hösten 21. Dock finns ett uppdrag att kring permanenta lösningar där nya lokaliseringar ses på. Lokaliseringsutredning pågår för Olsfors.

**7.8 Utbildningsskuld**

Det finns stor risk för att coronapandemin får långsiktigt negativa konsekvenser för barn och unga. Barn drabbas främst indirekt av pandemin, genom föräldrarnas förändrade arbetssituation och eventuella ohälsa samt genom att hemmiljön förändras och rutiner bryts. Frånvaron bland barn och elever har varit stor under pandemin. Även pedagogernas frånvaro har varit hög. Det finns forskning som visar att uppväxt och omständigheter tidigt i livet har betydelse för många delar såsom hälsa, utbildning och arbete. Det finns troligtvis en utbildningsskuld med anledning av pandemin. Pandemin har påverkat barnen/elevernas måluppfyllelse det vet vi, men i vilken utsträckning. Det kommer troligt att ställa större krav på förlängd skolgång, fler på lovskola och även andra åtgärder. Allt för att minska skulden till våra barn och elever.

## 8. Internkontroll

### 8.1 Nämndens internkontrollplan

Följande internkontrollplan beslutades av nämnden att gälla för 2020:

Tabell 33.

Process rutin/system	Kontrollmoment	Kontrollansvar	Metod
Barn/elever ej ges den ledning och stimulans som de behöver i sitt lärande. Att resurser saknas	Särskilt stöd	Utvecklingsledare	Dokumentgranskning
Att behörigheten i ämnen och skolformer ej finns	Anställningar	Utvecklingsledare	Dokumentgranskning

#### **Barn/elever ej ges den ledning och stimulans som de behöver i sitt lärande. Att resurser saknas**

En dokumentgranskning var planerad att genomföras under hösten 2020. Dock har pandemin gjort att granskningen är genomförd men rapporten är ännu inte upprättad.

#### **Att behörigheten i ämnen och skolformer ej finns**

Den dokumentgranskningen som var planerad att genomföras våren 2020 har skjutits upp till våren 2021 på grund av rådande pandemi.

### 8.2 Övriga delar i internkontrollen

Utbildningsnämnden har beslutat att utse utbildningschefen till skolchef för samtliga skolformerna inom utbildningsnämndens ansvarsområde. Skolchefens uppgift är att biträda huvudmannen med att se till att de föreskrifter som gäller för utbildningen följs. Med föreskrifter avses samtliga bestämmelser i lagar, förordningar och myndighetsföreskrifter som gäller för utbildningen.

## 9. Uppföljning utifrån styrdokument

Utöver de mål och nyckeltal som redogjorts för tidigare i denna årsrapport, ska nämnden även följa en del andra styrdokument. Dessa uppföljningar är en del i det systematiska arbete som alla enheter arbetar med för ökad måluppfyllelse och ökad kvalitet.

### 9.1 Klagomål

Enligt Socialstyrelsens föreskrifter och allmänna råd (SOSFS 2011:9, 6 kap) och 4 kap. 8 § skollagen har vårdgivaren och huvudmannen skyldighet att ta emot och utreda klagomål och synpunkter. Dessa ska sammanställas och analyseras i syfte att se mönster eller trender som indikerar brister i verksamhetens kvalitet.

Tabell 34. Sammanställning av antal klagomål vårterminen 2020

Enhet	Antal klagomål	Antal där brist konstaterats	Svarat inom 3 veckor
Kultur och fritid	0		
Grundskola	5	2	5
Förskola	7+7	2	14
Fritidshem	0		
Förskoleklass	0		
Gymnasieskola	0		
Vuxenutbildning	0		
Skolskjuts	1		1

#### 9.1.1 Analys

14 klagomål har inkommit gällande förskola. Fyra av dem är allmänna då två rör nekad plats i förskola i Hindås och två gäller beslutet att inte ta emot 15-timmarsbarnen under våren pga Covid-19. Beslutet att inte ta emot 15-timmarsbarnen bedömdes som brist då skollagen inte följts. Sju klagomål gäller hopslagningen av Ekdalens förskola med Eriksgårdens förskola under pandemin där förskolorna samverkade med måltid och lokalvård. Här såg man en svårighet i att klara de krav som ställs i arbetsmiljölagstiftningen och i föreskrifterna om att minska smittspridningen. Här fann förvaltningen inga brister enligt skollagen. Tre av klagomålen gäller samma ärende då vårdnadshavare är missnöjd över att deras barn är placerade på två olika förskolor.

Fem klagomål har inkommit gällande grundskolan. Ett klagomål gäller Bollebygdskolan 4-6 där vårdnadshavaren ifrågasatte en anmälan till IFO samt att skolan inte har följt rutiner vid betygssättning då eleven fått F i ett ämne. Brister i ärendet var den senare delen där skolan nu har aktualiserat de rutiner som gäller vid betygsvarning.

Ett klagomål gäller Bollebygdskolan 7-9. Klagomålet gäller två delar – rätt till stöd samt trygghet i skolan. Förvaltningens bedömning var att det fanns brister i den första delen men inte den andra.

Tre klagomål har inkommit till grundskolor gällande hur man följer de restriktioner som gäller under rådande pandemi.

### 9.2 Kränkningar och trakasserier enligt skollagen

Både diskrimineringslagen och 6 kapitlet i skollagen har till syfte att skydda barn och elever mot kränkningar av deras värdighet. Kränkningar av barns och elevers värdighet kan förekomma i

form av diskriminering, trakasserier eller genom kränkande behandling. Arbetet med att främja likabehandling och förebygga trakasserier och kränkande behandling är en del av det systematiska kvalitetsarbetet som ska präglade arbetet i verksamheterna.

Tabell 35. Sammanställning av antal anmälningar vårterminen 2020

Enhet/Arbetslag	Antal anmälningar	Antal elever
Bollebygdskolans F-3	21	20
Bollebygdskolans 4-6	16	15
Bollebygdskolans 7-9	14	14
Töllsjöskolan	4	4
Örelundskolan	29	29
Bollebygds gymnasieskola	0	0
Odensgårdens förskola	1	1
Söråns förskola	1	1

Tabell 36. Sammanställning av antal anmälningar höstterminen 2020

Enhet/Arbetslag	Antal anmälningar	Antal elever
Bollebygdskolans F-3	24	22
Bollebygdskolans 4-6	24	20
Bollebygdskolans 7-9	4	4
Töllsjöskolan	1	1
Örelundskolan	13	11

### 9.2.1 Analys

Då differensen mellan antalet anmälda kränkningar och antalet elever inte är så stor kan man konstatera att det sker händelser vid enstaka tillfällen och att inga ärenden kan bedömas som systematisk och långvarig mobbing.

Samtliga enheter har en plan mot diskriminering, trakasserier och kränkande behandling.

## 9.3 Skolpliktsbevakning

Alla barn i Sverige har skolplikt och en lagstadgad rätt till utbildning. Skolplikten innebär även närvaroplikt, dvs. en skyldighet att delta i den utbildning som anordnas, om barnet inte är sjukt eller har annat giltigt skäl att utebli. Skolplikten regleras i 7 kapitlet skollagen.

Kommunen ansvarar för att alla skolpliktiga barns rätt till utbildning tillgodoses (7 kap 21-22 §§ skollagen). Utbildningsförvaltningen ansvarar för att elever folkbokförda i Bollebygds kommun är inskrivna och fullgör sin skolplikt vid någon skola. Utbildningsnämnden ansvarar för att de elever, som är skrivna i kommunen och har skolplikt fullgör sin skolgång.

Tabell 37. Sammanställning av frånvarostatistik grundskola inkl. förskoleklass vårterminen 2020

Enhet	Frånvarande vårterminen 2020					
	15-20 %	20-30 %	30-40 %	40-50 %	50-60 %	mer än 60 %
Bollebygdskolans F-3		32	6	2	0	1
Bollebygdskolans 4-6		25	15	2	4	3
Bollebygdskolans 7-9		51	12	8	11	7
Töllsjöskolan		13	3	1	0	1

Örelundskolan		16	3	2	0	1
---------------	--	----	---	---	---	---

Tabell 38. Sammanställning av frånvarostatistik grundskola inkl. förskoleklass höstterminen 2020

Årskurs	Frånvaro höstterminen 2020		
	15-29 %	30-49 %	50 % frånvaro eller mer
Förskoleklass	12	3	0
Åk 1	21	4	0
Åk 2	27	3	0
Åk 3	17	5	1
Åk 4	24	8	0
Åk 5	23	10	1
Åk 6	22	6	2
Åk 7	12	4	4
Åk 8	13	2	1
Åk 9	5	4	1

### 9.3.1 Analys

Skolfrånvaro är ofta en indikation på psykosociala problem, såväl skolrelaterade, som individ- och familjerelaterade. Elever som inte är närvarande i skolan löper stor risk att inte klara skolans kunskapskrav, vilket kan få många negativa konsekvenser som följd både för individen och för samhället. Ytterst handlar skolnärvaro om barn och ungdomars rätt till utbildning och framtidsmöjligheter.

24 rapporter om frånvaro har inkommit till nämnden under vårterminen. Av dessa gäller rapporterna 20 elever. 15 rapporter om frånvaro har inkommit till nämnden under höstterminen. Av dessa gäller rapporterna 14 elever. Av dessa 14 är det 3 som är samma elever, som under vårterminen.

I december antog utbildningsnämnden *Riktlinjer elevers rätt till utbildning*. Där tydliggörs bland annat huvudmannens ansvar för att skolplikten fullgörs.

## 9.4 Anmälningar och tillsyn

Enskilda som är missnöjda med kvalitet eller utförande av en verksamhet kan anmäla detta till en tillsynsmyndighet. För utbildningsnämndens verksamheter finns följande tillsynsmyndigheter: Skolinspektionen, SI, Barn- och elevombudet samt Justitieombudsmannen. Förutom den tillsyn som sker i samband med anmälan från enskild bedriver Skolinspektionen även regelbunden tillsyn, riktad tillsyn samt tematisk kvalitetsgranskning.

Tabell 39. Sammanställning av anmälningar till Skolinspektionen och Barn- och elevombudet

Tillsynsmyndighet	Enhet	Grund för utredning	Avslutat	Bedömning
SI	Bollebygds skolan 4-6	Rätt till särskilt stöd Rätt till utbildning	2020-06-02*	Ingen brist Avstår från ingripande
SI	Bollebygds skolan 7-9	Rätt till särskilt stöd	2020-11-10	Föreläggande särskilt stöd
SI	Bollebygds skolan 7-9	Rätt till stöd och särskilt stöd Rätt till utbildning	Pågår	Föreläggande rätt till utbildning, särskilt stöd samt briser i egenvård
SI	Bollebygds skolan 4-6	Rätt till stöd och särskilt stöd Rätt till utbildning	Pågår	Ingen brist tillsynsansvar. Föreläggande rätt till utbildning, rätt till stöd
SI	Bollebygds skolan 7-9	Rätt till stöd och särskilt stöd	Pågår	Föreläggande rätt till

				stöd
SI	Bollebygdskolans 7-9	Rätt till utbildning	Pågår	Föreläggande rätt till utbildning
SI	Förskolan	Rätt till utbildning	2020-12-04	Prövar inte ärendet
SI	Bollebygds kommun	Kvalitetsgranskning	2021-02-03	Föreläggande kvalitetsarbete samt resursfördelning
SI	Töllsjöskolan	Kvalitetsgranskning	Pågår	Föreläggande rektors ledarskap, undervisning samt trygghet och studiero

\* Ärendet startades 2019

### 9.4.1 Analys

Under 2020 har det inkommit 6 anmälningar till Skolinspektionen. Antalet ligger på samma nivå som 2019 då det var 4 anmälningar (3 till Skolinspektionen och 1 till Barn- och elevombudet). Områdena som anmälts är främst rätt till utbildning, rätt till stöd och tillsynsansvar. Huvudmannen har i fyra ärenden fått förelägganden. Huvudmannen har i sina svar till Skolinspektionen sett brister inom verksamheterna och kommer följa upp dessa vid den planerade dokumentgranskningen av särskilt stöd.

Ett beslut har inkommit som gäller en anmälan från 2019. Skolinspektionen konstaterade i sitt beslut att det inte fanns några brister inom områden rätt till särskilt stöd. Inom området rätt till utbildning konstaterades brister men eftersom eleven slutat skolan avstod inspektionen från ingripande.

## 9.5 Överklaganden

Enskilda som är missnöjda med ett myndighetsbeslut kan i många fall överklaga beslutet till en överinstans. I vissa fall gäller överklaganderätten även enskild huvudman. Som en del av det systematiska kvalitetsarbetet ska överklaganden och beslut/domar från domstolar samt Skolväsendets överklagandenämnd sammanställas och analyseras.

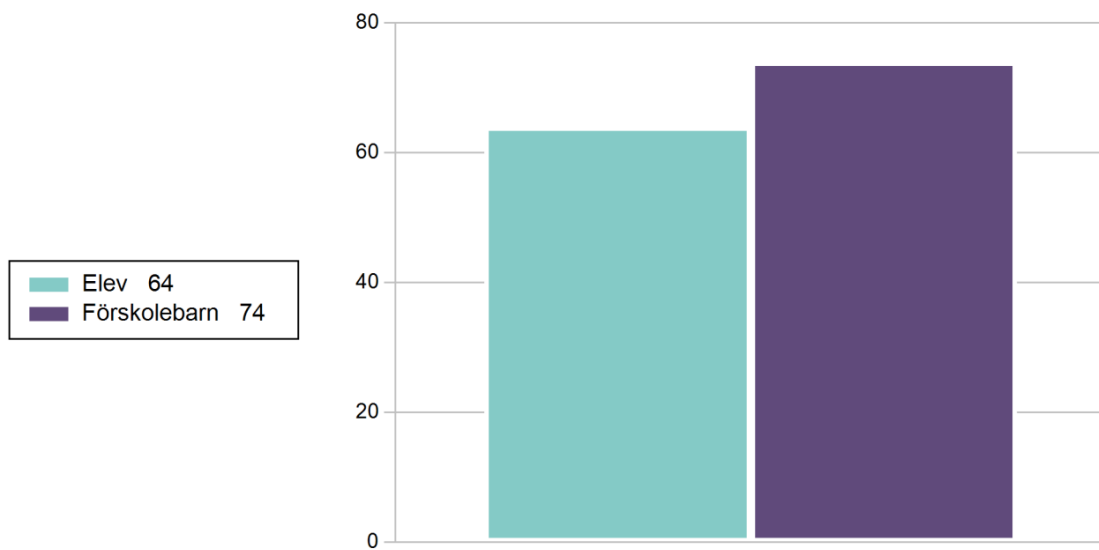
### 9.4.1 Analys

Under 2020 har ett överklagande inkommit gällande tilläggsbelopp och ett åtgärdsprogram. Båda ärendena är pågående.

## 9.6 Barn och elevers säkerhet i förskola, skola och fritidshem

Enligt skollagen (2010:800) ska barn och elever tillförsäkras en miljö som präglas av trygghet och studiero. Eleverna i förskoleklass, grundskola och gymnasium omfattas även av Arbetsmiljölagen (1977:1160) och betraktas enligt lagen som arbetstagare i skolan. Barn i förskolor, och fritidshem, omfattas inte av arbetsmiljölagen. Att skriva incidentrapporter tillhör det dagliga arbetet för pedagoger och annan personal. Arbetet med dessa rapporter är oerhört viktigt för det löpande arbetet att skapa en trygg och säker miljö för barnen att vistas i. En incidentrapport ska i stora drag beskriva vad som har hänt och vilka som har varit inblandade. Skolan/förskolan ska föra statistik över incidenterna som sker på enheten, med incidentrapporterna som underlag. Som stöd i detta arbete använder Bollebygds kommun sig av systemet KIA. Flest tillbud sker utomhus på gården och att det vanligaste är att det är en fallolycka eller hot/slag av annan elev/barn.

Diagram 9. Antal incidentrapporter barn och elev 2020





**§5**

UN2020/442

**Årsrapport 2020, Utbildningsnämnden****Beslut**

Utbildningsnämnden godkänner årsrapporten, 2020 och överlämnar rapporten till Kommunstyrelsen samt Kommunfullmäktige.

**Ärendet**

Ärendet

Utbildningsnämnden har tagit fram en årsrapport för perioden januari-december 2020. Bedömningen är att 2 mål har uppnåtts, ett delvis kommer uppnås och tre ej kommer att uppnås. Det är en låg måluppfyllelse.

Den totala sjukfrånvaron i förvaltningen har stigit sedan 2019 med 2,58 procentenheter. Långtidssjukskrivningarna har minskat med cirka 3,92 procentenheter. Ökning av sjukfrånvaron när det avser den korta har ökat i samtliga åldersgrupper och kan givet hänvisas till de restriktionerna som funnits under större delen av 2020, stanna hemma även vid milda symptom. Få av utbildningsförvaltningens medarbetare kan arbeta hemifrån. All frånvaro har ökat under 2020 i förvaltningen, vård av sjukt barn, semester och smittbärrpenning.

Utbildningsnämnden gick in i året med många och betydande utmaningar framför sig framförallt ekonomin, att möta behov inom beslutade ekonomiska ramar, att trygga balansen mellan krav och resurser för att arbetssituationen skall vara rimlig för våra medarbetare.

Pandemin har sedan mars överskuggat alla utmaningar. Sedan mars har konsekvenser och åtgärder för att parera pandemins verkningar varit en stor del av arbetet. Frånvaron för barn, elever och medarbetare har i vissa perioder varit extremt hög. Det har varit ett extraordinärt arbete som bedrivits för att förhindra smittspridning. Och arbetet fortsätter - det är inte över än.

Utbildningsnämndens medarbetare har gjort en stor insats för att genomföra de föreskrifter som nämnden, regeringen och folkhälsomyndigheten beslutat om. De kompetenta och ansvarstagande medarbetarna ska alla ha en stor eloge för det arbete de gör och gjort.

Resultatet för året är ett överskott på 7,5 miljoner kronor. Anledningen till överskottet är främst effekterna av rådande pandemi såsom exempelvis ersättning för sjuklöner (2,6 miljoner kronor) under året, stor sjukfrånvaro samt frånvaro för vård av sjukt barn men få vikarier. Även tillskott för grundskolan som tyvärr ej kunnat användas som det var tänkt av olika anledningar bidrar till överskottet.

Lönekostnaderna är lägre än budgeterat 2020 och jämfört med 2019 trots att nämnden har haft 10 fler anställningar (coronavikarier) för att täcka upp vid den höga frånvaron. Men frånvaron har



varit mycket hög.

Under 2018 genomfördes ett intensivt arbete för att förbereda för Fjällastorpskolan. Det är planerat för förskola, skola och samlingsal, dock pausades arbetet under 2019. 2020 har arbete ägnats åt att planera för provisoriska lokaler i avvaktan på den permanenta lösningen. Grundsärskolan får en permanent lösning vilket är glädjande. De behov som nämnden flaggar för kvarstår Bollebygdskolorna F-9 med förskola och allaktivitetshall samt Örelundskolan. Det pågår lokaliseringsutredning i Olsfors för ny förskola så skolan kan ta Sörån i anspråk.

Beslutsunderlag

- Årsrapport 2020, Utbildningsnämnden, tjänsteskrivelse 2021-02-01
- Årsrapport 2020, Utbildningsnämnden, rapport 2021-03-01

### **Utbildningsförvaltningens förslag till beslut**

Utbildningsnämnden godkänner årsrapporten, 2020 och överlämnar rapporten till kommunstyrelsen samt kommunfullmäktige.

### **Beslutsgång**

Ordföranden frågar om förvaltningens förslag till beslut kan antas och finner att så sker.

### **Beslutsunderlag**

- Årsrapport 2020 Utbildningsnämnden(139865) (0)\_TMP
- Årsrapport 2020, Utbildningsnämnden

### **Skickas till**

Kommunstyrelsen  
Kommunfullmäktige