



Södra Älvsborgs  
Räddningstjänstförbund

# ÅRSREDOVISNING 2023



Dygnet runt, 365 dagar om året,  
finns vi för invånarnas säkerhet och upprätthåller  
beredskap för att hantera olika typer av olyckor.

Vi är omkring 500 anställda och tillsammans  
arbetar vi för att nå vår vision om  
ett säkert och olycksfritt samhälle  
för alla.

Produktion och foto: Sandra Eldergren och Caroline Claesson om inre anmärkningar. Södra Älvsborgs Räddningstjänstförbund © 2024

## INNEHÅLLSFÖRTECKNING

1. INLEDNING	4
1.1 Förbundsledningen har ordet	5
1.2 Uppdrag och mål	6
2. FÖRVALTNINGSBERÄTTELSE	8
2.1 Verksamhetsutveckling	8
2.2 Viktiga förhållanden för resultat och ekonomisk ställning	11
2.3 Händelser av väsentlig betydelse	12
2.4 Förväntad utveckling	18
2.5 Väsentliga personalförhållanden	20
2.6 Styrning och uppföljning av verksamheten	24
2.7 God ekonomisk hushållning	24
2.8 Ekonomisk ställning	25
2.9 Balanskravsutredning	25
3. FINANSIELLA RAPPORTER	26
4. NOTER	28
5. DRIFTSREDOVISNING	30
6. INVESTERINGSREDOVISNING	31





På bilden saknas Ulf Sjösten.

## FÖRBUNDSLEDNINGEN HAR ORDET

# FÖRBUNDSLEDNINGEN

SKENE 2024-03-15

Förbundsledningen för Södra Älvsborgs Räddningstjänstförbund 2023-2026 avlämnar denna årsredovisning.

### FÖRBUNDSLEDNINGEN

Rose-Marie Liljenby Andersson (S), Ordförande, Borås  
 Ulf Sjösten (M), Borås  
 Ulf Rapp (S), Bollebygd  
 AnnSofi Turesson (S), Mark  
 Johan Björkman (M), Svenljunga  
 Lennart Haglund (C), Tranemo  
 Johan Josefsson (M), Ulricehamn

### ERSÄTTARE

Petra Vainonpää (S), Borås  
 Bengt Göran Persson (KD), Borås  
 Daniel Persson (SD), Bollebygd  
 Peter Branshøj (M), Mark  
 Niklas Gardevik (M), Tranemo  
 Torsten Lindh (S), Svenljunga  
 Per-Ola Johansson (S), Ulricehamn

### TILL KOMMUNFULLMÄKTIGE I:

Bollebygds kommun  
 Borås Stad  
 Marks kommun  
 Svenljunga kommun  
 Tranemo kommun  
 Ulricehamns kommun



## FÖRBUNDSLEDNINGEN HAR ORDET

SÄRF har för mandatperioden en ny direktion sen januari 2023 som ganska snart fick sätta sig in i flera stora frågor. Året inleddes med en större organisationsjustering i linje med visionsarbetet att ständigt eftersträva en tidsenlig modern offentlig förvaltning med att ytterligare renodla den operativa verksamheten samt en samlad stödverksamhet med kortare beslutsvägar. De mest självmarkerade utmaningarna under året utgjordes av nya pensions- och arbetstidsavtal för operativ personal. I och med att de flesta räddningstjänster ser olika ut rörande ansvarsområden i förhållande till befattningskategorier blev otydligheten en försvårande omständighet i pensionsvalen. Arbetstidsavtalen innebär omställning med minskad flexibilitet som tar flera år att harmonisera med befintlig tillgång av resurs som innebär konsekvenser på verksamheten.

En effektiv hantering av olyckor är en del av välfärdssystemet där kompetensförsörjning blir en överlevnadsfråga som färgar tillgången av personal. Det genomförs rekryteringskampanjer lokalt som regionalt. Till heltidsstationerna genomförs rekryteringar två gånger om året inklusive semestervikarier. "Brandman på jobbet-dagen" uppmärksammas i hela landet årligen där RiB-anställda och deras arbetsgivare uppmärksammas som viktiga ambassadörer för det samhällsviktiga uppdraget. Öppet hus-dagar inbjuder besökare, stora som små, att både lära sig mer om brandskydd och träffa personal som kan berätta om sitt arbete. Ett brandkårsmuseum finns att även besöka i Borås.

SÄRF påverkas som alla andra av det försämrade säkerhetsläget och samhällsekonomin efter perioder av pandemier som fortsätter i nya tappningar. I en allt snabbare och föränderlig värld ställs allt högre prövningar varför innovation och metodutveckling är av väsentlig betydelse för samhällsnyttan.

Räddningstjänstens uppdrag kommer att få en ännu större betydelse att samtidigt klara det ordinarie uppdraget och räddningstjänst under höjd beredskap som är ett påbörjat nationellt utvecklingsområde efter många år i fredstid.

Räddningstjänsten är en viktig del i krisberedskapen i det samhällsansvar som åligger kommunerna i det civila försvaret. Myndigheten för samhällsskydd och beredskap, MSB, beslutade i december att tilldela SÄRF uppdraget som en utav två räddningstjänster inom Västra Götaland, VG, att ansvara för införandet av civilplikten som vårdorganisation under våren 2024. Ett utav målen med de civilpliktiga är att kommunala räddningstjänstorganisationer i hela landet har resurser att integrera dem inom egen organisation i syfte att åstadkomma en effektiv kommunal räddningstjänst, även under höjd beredskap.

Under året har ett nytt Handlingsprogram arbetats fram som beslutades av direktionen i december som kontinuerligt ska anpassas utefter rådande förhållanden och förändringar som sker i samhället. Begreppet räddningstjänst i lagen om skydd mot olyckor, LSO, avses ansvaret för ett likvärdigt skydd för räddningsinsatser i olika sammanhang där den operativa förmågan utgår från kontinuerliga riskbedömningar. Det förebyggande uppdraget i samma lagstiftning beskriver ansvaret för tillsyn över den enskildes åtaganden med myndighetsutövning, remissförfaranden och rådgivning. Det förebyggande ansvaret omsluter därför räddningstjänstuppdraget inklusive samtliga medarbetares insatser före, under och efter händelser för att rädda liv, hälsa, miljö och egendom samt minimera följderna av olyckor som säkerhetsmålen i Handlingsprogrammet bygger på.

Metodutveckling och forskningsprojekt fortsätter inom samtliga ämnesområden som ständigt gör skillnad.

RiB-lyftet påbörjades 2017 med fokus på den stora deltidverksamhet som SÄRF omfattas av. Konceptet "Guttasjövällarna" växte snart fram att tillsammans förbättra samarbetet i ansvar- och rollfördelning i olika typer av händelser. Övningsanläggningen är även sen tidigare en eftertraktad plats för forskning, övning och utbildning samtidigt som efter ombyggnationen även kan axla annan branschbunden fortbildning som besöks av räddningstjänster både inom som utanför Sverige.

Den tillitsbaserade organisationsmodellen fortsätter att utvecklas vilket innebär att både utveckla självledarskap och att olikheter kan bygga starka lag. För att ledning och styrning av verksamheten ska kunna genomföras är därför ansvarsfördelning och tydlighet angeläget. Medarbetare axlar idag utefter egen kompetens uppgifter som det endast var få som fick möjlighet till för ett antal år sedan. Jämställhet, mångfald och likabehandlingsfrågorna har fortsatt att inkorporeras i organisationen på olika vis med att öppna nya dörrar med kunskapspåfyllning, coaching, kvinnligt nätverk samt en intern medarbetardriven arbetsgrupp med värdegrundade arbetsgrupp med värdegrundade perspektiv som väcker intresse.

Räddningstjänsten är att anse som räddaren i nöden men det viktigaste både för den enskilde och samhället är att det inte inträffar några olyckor alls. Att förebygga olyckor oberoende storlek, är nödvändigt för att minska lidandet och kostnaderna. När en olycka trots allt inträffar är det tiden som avgör i många fall. Det är därför viktigt att även den drabbade själv eller någon i närheten kan agera innan professionell hjälp är framme. Alla anställda arbetar direkt eller indirekt oberoende var i organisationen med att rädda liv, egendom, hälsa och miljö som möjliggör förbundets samhällsviktiga uppdrag. Tillsammans är ledordet för Ett SÄRF.

*"De mest självmarkerade utmaningarna under året utgjordes av nya pensions- och arbetstidsavtal för operativ personal."*

Rose-Marie Liljenby Andersson Ordförande Jill Jingbrant Förbundsdirektör

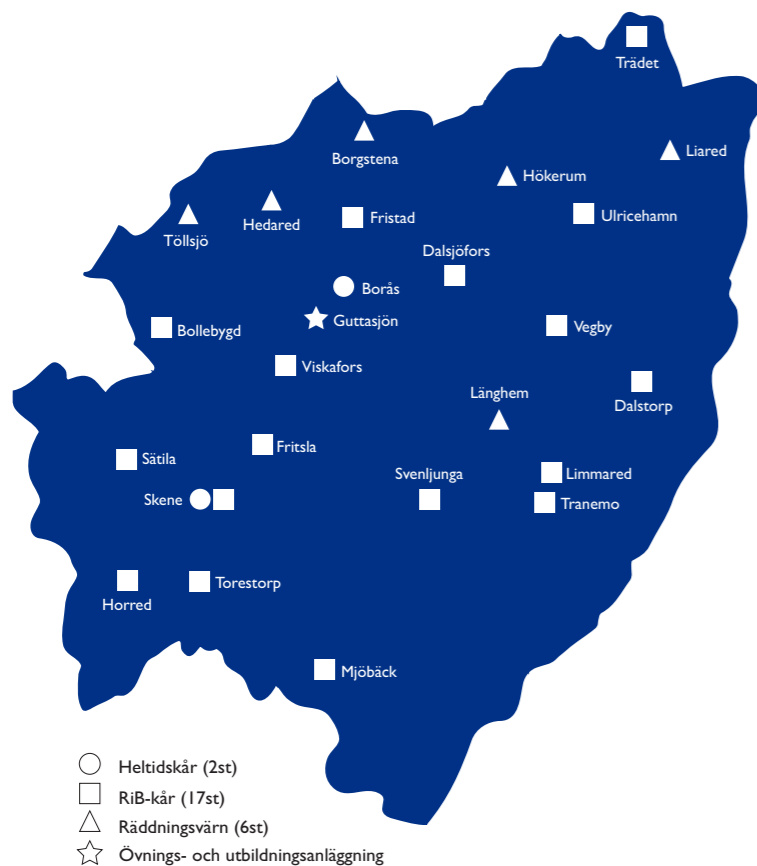




## UPPDRAG OCH MÅL

Södra Älvsborgs Räddningstjänstförbund, SÄRF, ansvarar för räddningstjänst och förebyggande verksamhet i sex kommuner: Bollebygd, Borås, Mark, Svenljunga, Tranemo och Ulricehamn. Förbundet bildades 1995 och Marks kommun anslöt 2010.

SÄRF arbetar för ett säkert och olycksfritt samhälle, för alla och att vara en räddningstjänst i tiden, för framtiden.



### INFORMERA

Genom information, utbildning och kommunikation förebyggs oönskade händelser för ett säkrare samhälle.

### STÖDJA

Invånare och medlemskommuner stöds i skyddet mot olyckor och kriser.

### HANTERA

Genom insatser vid risker, olyckor och kriser räddas och skyddas människor, egendom och miljö.

### UTVECKLA

Den egna förmågan utvecklas ständigt och SÄRF deltar aktivt i utvecklingen av samhällets kris- och säkerhetsarbete.

## RÄDDNINGSTJÄNSTUPPDRAGETS OLIKA DELAR

Uppdraget innebär att identifiera risker för att förhindra och begränsa konsekvenserna av oönskade händelser, förbereda och genomföra räddningsinsatser, uppföljning och erfarenhetsåterföring av inträffade händelser samt att delta i samhällets krishantering.

Organisationen är anpassad för att driva och stödja räddningstjänstupdragets olika delar.

### FÖREBYGGA

Genom tillsyn, information, rådgivning och utbildning tillgodoses lagstiftningens krav på skydd och säkerhet i samhället på lokal nivå.

Arbetet bygger på en kontinuerlig och nära samverkan med invånare, näringsliv och medlemskommuner.

I samverkan med kommunerna utformas risk- och sårbarhetsanalyser. SÄRF medverkar i samhällsplanering, utbildar och ger råd och information till samverkande myndigheter näringsidkare och enskilda.

### FÖREBYGGA

### RÄDDA

### FÖLJA UPP

### RÄDDA

Beredskapen pågår dygnet runt, året runt för att utföra räddningsinsatser. Arbetet innebär utveckling och bibehållande av kompetens, metoder tekniska resurser för upprätthållande av effektiv räddningstjänstförmåga.

SÄRF stödjer medlemskommunerna i kris och katastrofer med resurser och kompetens i samverkan.

### FÖLJA UPP

För att ständigt utveckla verksamheten i takt med samhällets förändrade riskbild identifieras, dokumenteras och analyseras risker, tillbud och olyckor. Att ständigt lära oss av det inträffade och genom att tillvarata erfarenheter, såväl förebyggande som insatsoperativt höjs och omvärderas förbundets kapacitet.

## FRÅN NATIONELLA MÅL TILL AKTIVITETER

Med utgångspunkt i förbundets problembild, förbundsordningen och de nationella målen i Lag om skydd mot olyckor, LSO, pågår ett långsiktigt visionsarbete med strategiska inriktningar samt att ett handlingsprogram med säkerhetsmål har beslutats för perioden 2020-2023 som är styrande för verksamheten.

Det fyraåriga handlingsprogrammets säkerhetsmål omsätts i ettåriga prestationsmål i verksamhetsplanen som följs upp årligen.

Ta del av samtliga säkerhetsmål i vårt Handlingsprogram 2020-2023.

Lag om skydd mot olyckor	<b>Nationella mål</b>
Handlingsprogram 2020-2023	<b>Säkerhetsmål</b>
Årlig Verksamhetsplan	<b>Prestationsmål</b>
	<b>Aktiviteter</b>



# VERKSAMHETSUTVECKLING

## BEFOLKNINGS- OCH OMRÅDESUTVECKLING

SÄRF är ett förbund som sträcker sig över en stor geografisk yta, 90x90 kilometer, och utgörs främst av skog och landsbygd.

Befolkningen på drygt 210 000 invånare ökar även om tillväxten skiljer sig åt mellan de sex medlemskommunerna. En stigande samt åldrande befolkning leder till ökade risker och sårbarhet vid olyckor.

Inom förbundet finns vissa riskkällor som skulle kunna medföra allvarliga konsekvenser för liv, egendom och miljö. Inom vårt område finns tio verksamheter som klassas som farlig verksamhet och genom området går ett flertal leder för farligt gods. Dock transporteras relativt låg andel farligt gods via järnväg i förbundet.

Närmare 20 procent av befolkningen bor på orter med färre än 200 invånare. En olycka som inträffar i glesbygd riskerar att ta längre tid att upptäcka och för räddningstjänsten att komma fram till. Invånare i glesbygd bör därmed ha en högre grad av egen förmåga att själva agera, hantera och begränsa olyckor.

## HANDLINGSPROGRAM 2024-TILLSVIDARE

Uppdatering av lag (2003:778) om skydd mot olyckor 2020 genererade förändringar i hur kommuner ska arbeta med handlingsprogrammet. Förändringen ledde till tydligare styrning från MSB som 2021 utfärdade föreskrifter om handlingsprogrammets innehåll och struktur. Förändringarna medförde bland annat att handlingsprogrammet kan gälla tills vidare och endast behöver uppdateras vid större förändringar.

Handlingsprogrammet ska ses som ett styrande dokument över hur SÄRF arbetar för att uppnå de nationella målen i lag (2003:778) om skydd mot olyckor, nationella strategier utfärdade av MSB, förbundsmedlemmarnas krav formulerade i förbundsordningen samt den politiska viljan när det gäller att förebygga bränder och andra olyckor samt bedriva effektiv räddningstjänst.

I december 2023 fastställde direktionen SÄRF:s handlingsprogram som beskriver förbundets förebyggande och operativa verksamhet samt riktlinjer för mandatperioden 2024 och tills vidare. Riskanalysen med nulägesbeskrivning och förmågebeskrivningarna ses över varje år och ska vid behov revideras. Handlingsprogrammet ska ses över i sin helhet var fjärde år samt jämföras med då gällande vägledning från MSB och vid behov revideras.

Förändringarna i det reviderade handlingsprogrammet innefattar bland annat uppdaterad statistik samt beskrivningar av en samhällsutveckling i förändring och större organisationsförändringar, exempelvis anpassning enligt enhetligt ledningssystem, ELS, och Räddningsregion Västra Götaland. Inga betydande förändringar har skett avseende risker som räddningstjänsten har att hantera, räddningstjänstförmåga eller målsättningar för perioden 2024-tills vidare.

## ORGANISATIONS-UTVECKLING

En ny organisationsstruktur, från och med 1 januari 2023, medför en utveckling av SÄRF:s avdelningar som minskar i antal. Arbete för att kartlägga och strukturera behov och processer för arbetssätt, arbetsmiljö och kommunikation har pågått under året, liksom tillsättning av chefs- och samordningsfunktioner. Ett arbete som präglats av SÄRF:s strategiska initiativ och ett medarbetardrivet arbetssätt.

Fler tvärssektoriella mötesforum har tillkommit för att skapa förutsättningar för insyn och planering i pågående arbete samt, vid behov, justera verksamhet framåt. En struktur som skapar insyn och perspektivförståelse avdelningar emellan.

Behovet av löpande kommunikation inom den operativa avdelningen är utmanade i en skifttjänstgörande verksamhet i varierad geografi. Veckovisa möten, ihop med forum för att behandla uppkomna frågor i ett mer strategiskt perspektiv, har visat sig fördelaktigt.

Personalplaneringen i allmänhet och sommarplaneringen i synnerhet har präglats av SÄRF:s grundmodell för verksamhet, ekonomi och kompetens, VEK.

## ENHETLIGT LEDNINGSSYSTEM

Projektet för enhetligt ledningssystem, ELS, avslutades under våren 2023 och arbetet gick in i den löpande verksamheten. I huvudsak handlar arbetet om fortsatt utveckling av system- och insatsledning.

Under året genomförde MSB tillsyn på alla landets 18 räddningsledningssystem, varav SÄRF är ett. MSB:s ställningstagande kommer först under sommaren 2024. I samband med tillsynen fick SÄRF positiv återkoppling vad gäller dokumentation och analys som skapats i ELS-projektet.

I juni 2023 skrev SÄRF och Alingsås och Vårgårda Räddningstjänstförbund, AVRF, avtal kring ett gemensamt ledningssystem. Det gemensamma ledningssystemet, som driftsätts 26 mars 2024, innebär att räddningsledningssystemet har full rådighet över den operativa räddningstjänstverksamheten i båda organisationerna. Personal från SÄRF och AVRF kommer att ansvara för den dagliga driften och det praktiska arbetet i ledningscentralen som är placerad på Borås brandstation. Som en del i introduktionen till räddningsledningssystemet hålls utbildningsdagar för båda organisationernas befäl.

## CIVILT FÖRSVAR

Omvärldsläget är mer ostabilt än på länge. Det civila försvaret ska byggas upp på nytt och landets räddningstjänster har en väsentlig roll i uppbyggnaden. Under året har det löpande kommit besked från regering och MSB kring planerade förmågehöjningar av det civila försvaret. SÄRF är följsamma i arbetet och vidtar de åtgärder som är möjliga utifrån befintlig verksamhet. Bland annat skapas en krigsorganisation inom vilken SÄRF reviderat och uppdaterat krigsplaceringen för samtlig personal. Personal från SÄRF har deltagit i pilotutbildningen av oexploderad ammunition, OXA, på MSB:s skola i Sandö.

## FÖREBYGGANDE UPPDRAGET

Inom det förebyggande området har fokus de senaste åren varit MSB:s nya föreskrifter gällande tillsyn enligt LSO. Detta var tydligt vid MSB:s nationella förebyggandekonferens i september där flertalet föreläsningar beskrev de utmaningar som föreskrifterna bidragit till. För SÄRF:s del handlar det i stort om en kraftig volymökning av antalet tillsyner. Detta med bibehållen rättssäkerhet och arbetssätt passande en modern myndighet. Inför 2024 har den förebyggande avdelningen resurssäkrats med ytterligare medarbetare med stort fokus på tillsynsarbete. Att detta arbete utförs grundligt minskar riskerna i samhället och skapar, på sikt, effektivitet.

Befolkningen på drygt

**210 000**

ökar även om tillväxten skiljer sig mellan medlemskommunerna.

Det gemensamma ledningssystemet mellan SÄRF och AVRF driftsätts

**26/3**  
2024



# VIKTIGA FÖRHÅLLANDEN FÖR RESULTAT OCH EKONOMISK STÄLLNING

## MEDLEMSFÖRHÅLLANDEN

SÄRF är ett kommunalförbund som består av kommunerna Bollebygd, Borås, Mark, Svenljunga, Tranemo och Ulricehamn som till största delen finansieras med skattemedel. 2023 var medlemsbidraget 192,5 Mnkr och det innebär en bidragsfinansiering av verksamheten med 90,9% och kostnaden per invånare inom förbundet var 929 kr. Resterande finansieras genom intäkter från myndighetsutövning och avtalstjänster.

## PENSIONSFRÖPLIKTELSER

En anställd inom räddningstjänst med huvudsaklig tjänstgöring i utryckning har tidigare haft rätt till SAP-R, Särskild avtalspension inom Räddningstjänst, från 58 år om vissa kriterier är uppfyllda.

Nytt avtal är tecknat från och med 2023-01-01 och nyanställd som inte tidigare haft anställning inom räddningstjänst har inte rätt till SAP-R utan får i stället 2 000 kr/månad utbetalt som ett lönetillägg alternativt som en extra avsättning till tjänstepension.

Heltidsanställda brandmän som redan ingick i SAP-R den 2023-01-01 har under året fått göra valet mellan att kvarstå i pensionsavtalet, få 2 000 kr/månad utbetalt som ett lönetillägg eller som en extra avsättning till tjänstepension. 30 anställda har valt att avstå SAP-R vilket sänker förbundets pensionsskuld och effekten blir en låg kostnad för avtalspension 2023 men också en tillkommande årlig kostnad för lön alternativt tjänstepension från och med 2023.

Förbundet genomgår ett generationsskifte och prognosticerar kostnad för avtalspension med en beräknad pensionsålder på 59,5 år. Arbete efter 59,5 år innebär en återvinning för förbundet men en pensionsavgång vid 58 år blir en kostnad utöver budget.

Det nya avtalet innebär att den som har uppfyllt kraven för SAP-R kan vid 58 års ålder lämna önskemål om att frysa alternativt fördröja uttaget av SAP-R och istället få en extra pensionsavsättning på 12%. Detta är en överenskommelse som ska göras mellan arbetsgivaren och arbetstagaren, gäller ett år i taget och som längst till och med 65 års ålder.

## RISKER

SÄRF har vid utgången av 2023 Eget kapital på 66,2 Mnkr och en soliditet på 36,0% vilket garanterar en långsiktig och stabil verksamhet som klarar stora händelser. Det egna kapitalet ska täcka den Ansvarsförbindelse som ligger utanför balansräkningen samt förbundets risker.

Eget Kapital  
uppgick till  
**66,2**  
Mnkr vid utgången  
av 2023.

2023 var  
beräknad pensionsålder  
för heltidsanställd  
utryckningspersonal

**59,5**  
år.

## EN AV OSS PÅ SÄRF



## CAMILLA, UTBILDARE OCH TILLSYN

2023 har varit mitt första hela år som anställd på SÄRF, så det jag tar med mig utifrån mina roller som utbildare och tillsynsförare är att jag lärt mig otroligt mycket och fått äran att träffa och knyta nya kontakter med många härliga människor i hela vårt förbund.

Jag har också under 2023 omgett med många fina medarbetare som gör det roligt och meningsfullt att gå till jobbet varje dag.





På  
Brandvardagen  
deltog omkring  
**100**  
SÄRF-anställda  
i en särskild  
förebyggande  
insats.

## HÄNDELSE AV VÄSENTLIG BETYDELSE

### TOTALFÖRSVAR OCH RÄDDNINGSTJÄNST UNDER HÖJD BEREDSKAP

Under 2023 har fortsatt planering och uppbyggnad av räddningstjänst under höjd beredskap, RUHB, skett inom SÄRF. Räddningstjänstens ansvar under höjd beredskap har förtydligats genom de nationella dimensionerade planeringsföresättningar för 8 kap LSO som presenterades våren 2023. Detta är en vägledning för att landets räddningstjänster ska kunna konkretisera arbetet med räddningstjänst under höjd beredskap. SÄRF:s ambition är att göra saker och ting i rätt ordning, strategiskt som operativt. Några av de arbetsuppgifter som genomförts under året berör utbildning i höjd beredskap och krig, säkerhetsskydd, krigsorganisation och krigsplacering.

SÄRF deltar i nätverk för att dela erfarenhet och kunskap inom området. Regionalt sker det i stor utsträckning i Länsstyrelsens regi och nationellt i nätverk med MSB och Sveriges Kommuner och Regioner, SKR. En mängd statliga

utredningar har startat och redovisat sina uppdrag, vilket får betydelse för räddningstjänsten. SÄRF har deltagit i flera beredningar initierade av MSB.

### TILLSYNSARBETE

SÄRF lägger stor vikt vid rättssäkerhet och den enskildes möjlighet att överklaga räddningstjänstens beslut. Det leder till rättsfall som lägger nivån för vad som är skäligt brandskydd i samhället. Under året har flera ärenden avgjorts hos Länsstyrelse eller i domstol och fler ligger för prövning.

Vid årsskiftet har SÄRF 28 förelägganden med pågående sprinklerinstallationer i vårdboenden, vilket innefattar äldreboenden, gruppboenden, trygghetsboenden och sjukhus. Särskilt omfattande tillsynsärenden har skett på sjukhus, folkhögskola och missbruksboende. Ett tillsynsärende som stuckit ut är tillsyn av en gångbro med rasrisk, utan stängsel.

### SOTNING OCH BRANDSKYDDSKONTROLL

1 juni 2023 började ett nytt avtal för sotning och brandskyddskontroll att gälla i

kommunerna Bollebygd, Borås, Tranemo, Svenljunga och Ulricehamn. GÖSAB, som tidigare varit verksam i alla kommunerna utom Tranemo, fick uppdraget efter upphandling. Med syfte att öka förståelsen för deras myndighetsroll arrangerade SÄRF en utbildning där samtliga GÖSAB:s tekniker, som gör brandskyddskontroll, medverkade. Dialog och uppföljning sker även med Sotar'n i Mark.

GÖSAB har ett nytt verksamhetssystem, vilket ger SÄRF ökad insyn i arbetet. Inkörning av systemet samt övertagande av Tranemo har påverkat servicen under hösten. Kommande år förväntas servicen åter fungera enligt plan.

### STÖD TILL ENSKILD

Under året slutfördes projektet med inriktning att identifiera hinder som finns för att samhällets särskilt riskutsatta ska ha ett bra brandskydd. Projektet har involverat tre räddningstjänster och stöttats av Brandforsk. Arbetet har fortsatt lokalt där SÄRF bland annat gjort en kartläggning över hur förbundets medlemskommuners arbete ser ut gällande särskilt riskutsatta.

På brandvarnarens dag, fredag 1 december, genomförde SÄRF en organisationsövergripande riktad insats. Ett hundratal medarbetare stod under dagen i utanför lokala matbutiker för att möta allmänheten och informera om vikten av att alla hem har fungerande brandvarnare.

### ÖVRIGA FÖREBYGGANDE ÅTGÄRDER

För att stärka samverkan har byggheter i Marks kommun och Svenljunga kommun besökts. En fortsatt minskning av byggärenden ses, vilket väl speglar bilden av byggnation i samhället. Minskningen motsvarar en tredjedel jämfört med antal ärenden 2021.

Antal remisser från Polisen ökar, både vad gäller synpunkter på evenemang samt sakkunnigutlåtanden efter inträffade bränder.

### LAGEN OM BRANDFARLIGA OCH EXPLOSIVA VAROR

Antal nya tillstånd inom lagen om brandfarliga och explosiva varor, LBE, ligger på normala nivåer för 2023. De otaliga sprängdåd som skett i landet har lyft frågan om tillsyn enligt LBE och regeringen har tillsatt en utredning om ett nationellt register gällande explosiva vara för bättre kontroll. I det förebyggande nätverk av större räddningstjänster, där SÄRF ingår, har det varit en stor och viktig fråga att hitta samsyn i.

### BORTFORSLING OCH DESTRUKTION AV SKUMVÄTSKA

Under 2023 genomfördes en genomlysning av den operativa verksamhetens skumresurser. Beslut fattades om att destruera all skumvätska innehållande det för miljö och människa farliga ämnet PFAS. Under hösten transporterades över 5 000 liter skum till destruktion via MSB:s försorg.

### ETT ÖVNINGSFÄLT I STÄNDIG UTVECKLING

I september 2022 nyinriggdes SÄRF:s utbildnings- och övningsanläggning, intill Guttasjön, efter en ombyggnation av huvudbyggnaden. Under 2023 har arbete för att iordningställa övningsfältet för framtida övning- och utbildningsgenomföranden pågått. Det handlar bland annat om att återskapa en järnvägs korsning. Första spadtaget för ett

nytt höghöjdsfält togs i X där klättring i mast, repelling och taksäkringsmoment ska kunna övas. Höghöjdsfältet kommer att färdigställas under 2024.

### FORSKNINGSPROJEKT KRING SKADLIGA ÄMNINGEN

Under året har ett större forskningsprojekt bedrivits på Guttasjön. Svenska Miljöinstitutet har kartlagt SÄRF:s brandmän under rökdykning med syfte att undersöka hur farliga ämnen tar sig in i kroppen genom huden. Det treåriga projektets mål är att kunna mäta och eventuellt fastställa om vissa hudtyper är känsligare för skadliga ämnen och snabbare absorberar dessa i kroppen.

### UTBILDNING

SÄRF bedriver kontinuerligt intern och extern utbildning inom förbundets geografiska område. Den interna utbildningsverksamheten rör grund- och vidareutbildning av operativ personal.

Gällande den externa utbildningsverksamheten ser SÄRF en fortsatt hög efterfrågan sedan pandemiåren. Efterfrågan av utbildning i brandskydd samt hjärt-lungräddning var 2023 större än på många år.

SÄRF utbildar kommunanställda, i fem av sex medlemskommuner, i brandkunskap. Nya avtal har upprättats som innebär en än mer kvalificerad utbildning än tidigare.

### GYMNASIEUTBILDNING

SÄRF bedriver räddningstjänstutbildning på tre gymnasieskolor, Sven Eriksonsgymnasiet i Borås, Marks gymnasieskola och Tranemo gymnasieskola. Inför 2023 skrevs nya avtal kring ett nytt utbildningsupplägg för eleverna. Avtalens tyngdpunkt är utökad mängdträning på brand och sjukvård.

### FASTIGHETER

I syfte att få likriktning och tydlighet i SÄRF:s hyresavtal togs beslut om att säga upp alla hyresavtal i slutet av 2023. Under 2024 kommer nya, uppdaterade avtal att arbetas fram tillsammans med medlemskommunerna.

Under året genomfördes ombyggnationer på två av förbundets brandstationer, Liared och Vegby.

SÄRF arbetar tillsammans med Ulricehamns kommun gällande ny

brandstation i de centrala delarna av Ulricehamn. Diskussioner förs kring placering och dimensionering som behövs idag och i framtiden. Processen styrs av långa tidsperspektiv, 40–60 år, för att få möjlighet till en så bra placering som möjligt med tanke på samhällsutvecklingen.

### METOD- OCH FÖRMÅGEUTVECKLING

Räddningstjänsten ska hantera de olyckor som sker inom sitt geografiska område. För att klara av det behöver den operativa organisationen ständigt utvecklas vad gäller rutiner, personal, material, övning och utbildning. Utmaningen ligger i förväntan på räddningstjänsten att från dag ett kunna hantera en ny företeelse eller produkt på marknaden. Ett par konkreta exempel är utvecklingen med byggnation av allt billigare byggnader och fordon med alternativa bränslen som el eller gas. Oftast går det ett par år innan erforderlig lagstiftning finns på plats för att led fram till säkrare sätt att hantera nya utmaningar i samhället.

För att möta utmaningarna beskrivna ovan jobbar SÄRF aktivt med förmågeutveckling. All operativ personal är kopplad till ämnesgrupper för olika områden, exempelvis brand, vattenlivräddning och trafik. Alla ämnesgrupper arbetar för att ständigt utveckla sitt område, enskilt och i samverkan med varandra. Arbetet har strukturerats upp ytterligare och inför 2024 finns aktivitetsplaner för samtliga ämnesgrupper. Räddningstjänstplanering är en återkommande mötesform där all personal kan inkomma med förslag. Förslagen hanteras i mötesform, beslutas eller avslås av berörd chef och fördelas på lämplig arbetsgrupp eller projekt.

Mycket av utveckling som skett de senaste 10 åren inom räddningstjänst är förknippad med förbättrad arbetsmiljö och är tydligt kopplad till arbetsmiljölagstiftning. SÄRF utövar ständigt omvärldsbevakning för nya föreskrifter från Arbetsmiljöverket och rättsfall och tillbud runt om i Sverige. Nya råd och rön för arbetsmiljö hanteras främst vid skyddskommitté och i samband med skyddsronder.

SÄRF har genom övningsfältet Guttasjön från möjlighet att på olika sätt vara involverad i de försök



som externa företag genomför på övningsfältet. Genom att delta i vissa moment eller få vara observatörer ges ytterligare bra förutsättningar för att möta de utmaningar som framtiden har att ge.

Arbetet med att implementera den nya rutinen för blåljuskörning blev klar under året och under 2023 började de utbildades nya utryckningsföreläsare enligt rutinen och de första två grupperna är nu examinerade som förare. Under 2023 genomförde cirka 100 medarbetare halkkörningsutbildning.

Årets  
antal händelser  
**2 464**  
är en minskning från  
2022 (2 529st).



## DIGITALISERING

Det verksamhetsomfattande projektet för en digital arbetsplats har intensifierats under året. Ett renodlat intranät med personalhandbok jämte digitala arbetsytor och en central självserviceportal har skapats upp i linje med framtaget styrdokument. Konceptet lanseras under våren 2024 då arbetet med en övergripande digitaliseringsstrategi också startas upp.

Ett digitalt verkstadsystem effektiviserar och utvecklar arbetet med kontroll och inventering av förbundets stora fordonsflotta. Med uppstart 2023 för implementering under 2024.

## SÄKERHETSARBETE

Under året har arbetet med att stärka det fysiska skyddet på våra arbetsplatser fortsatt.

SÄRF har följt utvecklingen gällande cyberhoten och arbetar kontinuerligt med att höja cybersäkerheten och förmågan att möta framtida hot.

## AKTIV SAMHÄLLSAKTÖR

Flertalet nyinköpta fordon är bakgrunden till en större fordonsrotation inom förbundet 2023. De äldsta fordonen uttrangerades och såldes av. Arbetet skapade möjligheter för SÄRF att donera två välfungerande fordon, en släckbil och en ambulans, till det krigsdrabbade Ukraina. Kontakt mellan SÄRF och Ukraina hanterades av ERCC, Emergency Response Coordination Center och MSB. Detta är SÄRF:s andra donation för att stödja räddningstjänstkollegor i Ukraina.

Samtliga stationer i förbundet har deltagit vid minst ett lokalt evenemang under året för att sprida förebyggande budskap liksom att i rekryteringssyfte beskriva hur arbetet inom räddningstjänsten fungerar. Under påsklovet bjöds allmänheten in till förbundets heltidsstationer i Borås och Skene för att lära sig mer om verksamheten och prova på moment så som brandsläckning. Vid det öppna huset i Borås nyinvides brandkårsmuséet efter flera års idogt arbete av pensionärsföreningen. Guidade besök erbjuds på förfrågan. SÄRF planerar för återkommande öppna hus i samband med skollov.

## KOMMUNIKATION

Unga vuxna har även 2023 varit en särskilt utpekad målgrupp för olycksförebyggande informationsinsatser. I kampanjen "En liten insats gör stor skillnad" har en serie videor tagits fram med tema brandsäkerhet i hemmet. På samma tema har informationsblad delats ut till nya studenter, svenska som internationella, på Högskolan i Borås. Kampanjen kompletterades senare under året med innehåll riktat mot högstadie- och gymnasieungdomar. Under parollen "Sh\*t happens! En snabb insats är avgörande!" togs två videor fram i samarbete med elever på Kulturskolan i Borås. Målgruppen kommer fortsatt att prioriteras under 2024.

Efter att ha sett ett behov av översatt brandskyddsinformation har SÄRF i samarbete med Brandskyddsföreningen Väst producerat informationsblad om brandskydd i hemmet översatt till persiska, arabiska och somaliska. Materialet ses som ett komplement i möten med personer som talar dessa språk.

I linje med behovet att rekrytera fler brandmän i beredskap på flertalet orter togs kampanjen "Kan jag så kan du!" fram i samband med brandman på jobbet-dagen i september. Med fokus på mångfald filmades medarbetare med skiftande huvudarbetsgivare i sina vardagsmiljöer och berättade om varför de är brandmän i beredskap. Kampanjen spreds framför allt på sociala medier men byggdes även på med lokala aktiviteter, så som öppet hus och prova på-kvällar, på de orter med störst rekryteringsbehov. Informationsinsatserna lyfte särskilt möjligheten att bli praktikant.

För att synliggöra SÄRF:s anställningstester för räddningstjänstpersonal i beredskap, RiB, har en beskrivande video producerats och använts under höstens rekryteringsomgång.

Att marknadsföra SÄRF som arbetsgivare är ett löpande arbete. Under året har filmer med klipp från brandmännens omväxlande vardag, med budskapen att utvecklas, utmanas och göra skillnad med oss, spridits på sociala medier och andra kanaler.

Likt 2022 tog SÄRF hem förstapriset i filmkategorin i den lokala reklamgalan Din Bästa Sida. Filmerna som prisades var en del av 2022 års kampanj "En liten insats gör stor skillnad" med olycksförebyggande budskap kring trafiksäkerhet och vattensäkerhet, riktad mot unga vuxna.

## I GOD SAMVERKAN

SÄRF har en givande samverkan, såväl operativt som förebyggande med andra räddningstjänst-organisationer. Genom Räddsam VG förs en god dialog med räddningstjänster i Västra Götaland och genom nätverk även räddningstjänster, med jämförbar storlek och riskbild, i hela landet.

## OPERATIVA HÄNDELSE

Under årets första månader drabbades SÄRF:s geografiska område återigen av höga flöden. Marsjöarna, ett område kring Viskans flöde mellan kommunerna Borås och Ulricehamn, drabbades hårdast. Även områden kring Åtran i Svenljunga kommun, som historiskt sett varit hårt ansatt, drabbades även 2023. Vid tiden för detta hade SMHI gjort om systemet för vädervarningar vilket föranledde att de röda varningarna i ovan nämnda områden fick stor uppmärksamhet i media, lokalt som nationellt.

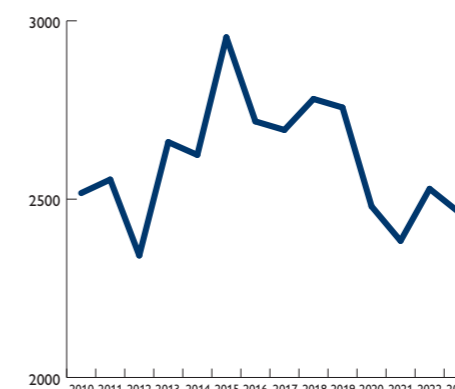
En ovanligt tidig skogsbrandssäsong följde. Den 10 maj inträffade en större skogsbrand på kommungränsen mellan Borås och Ulricehamn. Ett skogshygge tillsammans med torrt väder och stark vind ledde till att en stor areal drabbades av branden. Utöver resurser från en majoritet av förbundets stationer, samt resurser från Samhällsskydd Mellersta Skaraborg, bidrog externa resurser i form av flygande resurser från MSB och privata markägare till att släcka branden. Räddningsinsatsen pågick i fyra dygn.

Månaderna maj och juni fortsatte med torrt väder. I mitten av juni rekommenderade SÄRF skärpt eldningsförbud i samtliga medlemskommuner. Trots eldningsförbud inträffade tre relativt stora skogsbränder under loppet av en vecka. Vid två av dessa händelser användes MSB:s externa flygande resurser för att effektivt dämpa bränderna. I juli vände väderleken vilket hade en positiv inverkan på skogsbrandssäsongen.

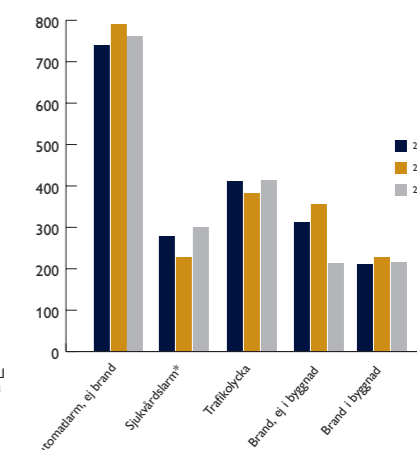
I början av juni skedde den största byggnadsbranden för året i centrala Borås. Denna händelse beskrivs särskilt på sid 18.

Händelser med akut omhändertagande av suicidnära personer, AOSP, ökar markant. Antalet inkomna samtal till SOS Alarm blir fler liksom antalet faktiska larm. Detta är också tydligt i samverkansmöten med ambulanssjukvården och polisen där AOSP är ett återkommande tema. SÄRF har en ansats att ta stort ansvar i frågan. Inriktningen är att SÄRF åker på suicidnära personer trots att kriterierna för räddningstjänst inte till fullo är uppfyllda. Syftet är att möta ett hjälpbehov och att tillsammans med andra aktörer i samhället bidra till att förebygga och minska antalet suicid.

SKADEHÄNDELSE I SÄRF 2010-2023

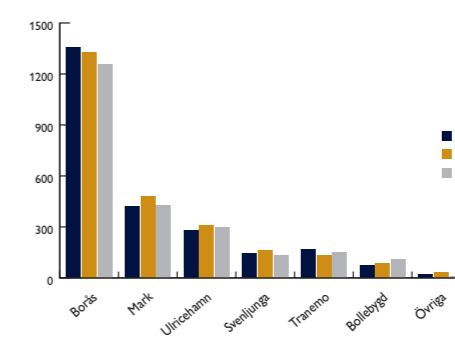


ANTAL VANLIGT FÖREKOMMANDE HÄNDELSE 2021-2023

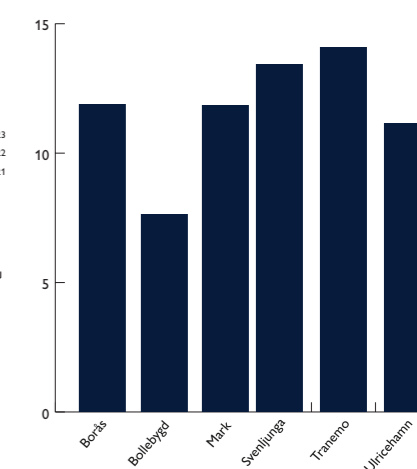


\*Sammanläggning av annat sjukvårdsbarn, hjärtstoppslarm, annan hjälp till ambulans.

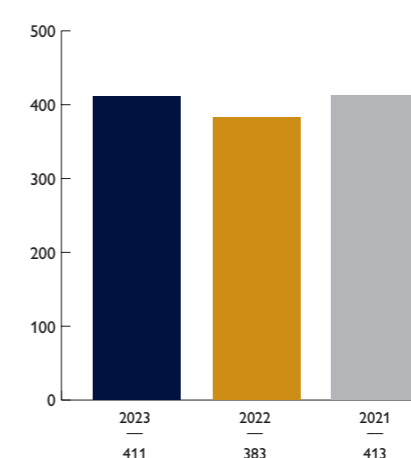
ANTAL INSATSER PER MEDLEMSKOMMUN 2021-2023



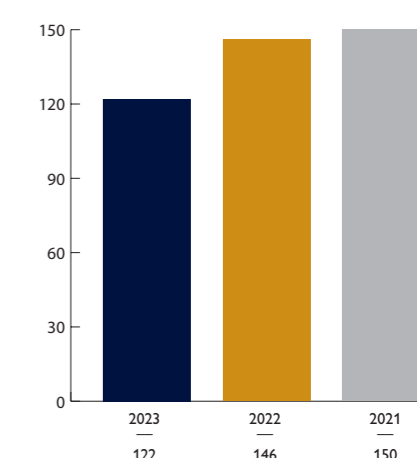
ANTAL INSATSER PER TUSEN INVÄNARE I RESPEKTIVE KOMMUN 2023



ANTAL TRAFIKOLYCKOR 2021-2023



ANTAL BOSTADSBRÄNDER 2021-2023





# EN AV ÅRETS HÄNDELSE

Fredag 9 juni 2023, mitt under studentfirandet, startar en brand i en fastighet på Stora Brogatan i centrala Borås. Med anledning av studentfirandet befinner sig mycket människor i stan och Allégatan, vilken korsas av Stora Brogatan, är full av fordon.

Den inledande larminformationen vi får av SOS Alarm lyder: "Brand på balkong, smäller, oklart om personer är kvar. Brinner med öppna lågor". Det är ett stort antal inringare och vårt vakthavande befäl söker svar på frågor som "I vilken byggnad brinner det?" och "Är det en eller flera händelser?".

Vid vår framkomst hade branden spridit sig till balkongens tillhörande lägenhet samt upp till vinden, med ett förlopp som tycktes te sig snabbare än normalt. Initialt var fokus, att med samtliga enheter, utrymma fastigheten och säkerställa att inga personer fanns kvar.

Vi insåg tidigt att insatsen skulle komma att bli tids- och resurskrävande. När vi säkerställt utrymningen var branden fullt utvecklad på vinden och hade spridit sig till intilliggande lägenheter. Vi satte snabbt ett mål med insatsen – att begränsa branden till översta våningen och vind och beakta vattenpåföring med hänsyn till sekundära skador på fastighet och miljö.

Rökutvecklingen var omfattande och vinden låg på vilket gjorde att det drygt en timme in i insatsen togs beslut om VMA, Viktig meddelande till allmänheten, med uppmaningen att gå inomhus och stänga dörrar, fönster och ventilation samt att följa rådande avspärningar.

Vi sektionerade oss genom invändig släckning med rökdykare och utvärdig släckning med hjälp av höjdfordon. Med tanke på takbeklädnaden av koppar vet vi, av erfarenhet, att branden blir svåråtkomlig. Historiskt sett har en framgångsfaktor varit att ta hjälp av kranbilar med grip för att lämpa bort kopparplåten och på så sätt komma åt branden. Denna kontakt togs därför tidigt under insatsen. Kontakt togs även med intilliggande räddningstjänster som kunde stötta med bland annat höjdfordon.

Insatsen fortlöpte under eftermiddag och kväll. Intensivt arbete pågick på brandplatsen liksom i ledningscentralen med systemledningsfrågor som bemanning och avlösning, hantering av samtidiga pågående händelser, samverkan med olika aktörer och mediahantering.

Klockan 22.30 hävdes VMA. Släckningsarbetet fortsatte under natten. Kombinationen med in- och utvärdig släckning samtidigt som kranbilar avlägsnade takets kopparbeklädnad gjorde att räddningsinsatsen kunde avslutas efter drygt 25 timmar. Totalt var cirka 70 personer, fördelat på 13 stationer involverade i händelsen.

Vi har identifierat ett antal styrkor i samband med insatsen. Bland annat att vi var två insatsledare med tydlig ansvarsfördelning, vår möjlighet att flytta resurser och samtidigt hålla beredskap i förbundet och god samverkan med andra räddningstjänster. Drönarflygning för att få överblick, kontinuerlig hänsyn till släckvatten och tillgång till kranbilar är andra viktiga faktorer för utgången.

All personal inblandad i händelsen, på skadeplats liksom i ledningscentralen, har utvärderat arbetet för att dra lärdomar. Vi har gjort en så kallad fördjupad insatsuppföljning som tar upp framgångsfaktorer och förbättringsområden. Vi har också gjort en olycksundersökning samt varit behjälpliga i polisens utredning.

## Björn Christoffersson Insatsledare SÄRF



Den omfattande räddningsinsatsen som pågick i över ett dygn startade av okänd anledning på en balkong tillhörande en lägenhet på översta våningsplanet i fastigheten Pandora 5, intill Stora Torget i Borås, mitt under pågående studentfirande.

Byggnaden inhytte flertalet verksamheter så som gym, butiker, kontorshotell samt 25 hyresrätter fördelat på de översta våningarna, våning 4-5.

Branden spred sig snabbt från vinden ned mot det översta lägenhetsplanet. Målet med insatsen fastslogs: att begränsa branden till översta våningen och vind

och beakta vattenpåföring med hänsyn till sekundära skador på fastighet och miljö. Branden var svår att komma åt utifrån fram tills att kranbilar lyfte av kopparplåtarna, en av framgångsfaktorerna i insatsen.

Samtliga människor i byggnaden utrymdes tidigt under insatsen och de personskador som konstaterades var en person med lättare brännskador samt ett par individer som sökt sjukvård, på eget initiativ på grund av inandning av brandrök.

Skadorna på fastigheten begränsades till de två översta planen, brandgasspridning samt släckvatten spreds till underliggande

plan men kunde hanteras med enklare sanering. Släckvatten begränsades till fastigheten och kunde tas om hand i ett senare skede, Borås Energi och Miljö fanns på plats och kontrollerade eventuellt läckage till dagvattenbrunnar i anslutning till berörd fastighet.

Samverkan på skadeplats fungerade även här mycket bra och får ses som en av flera framgångsfaktorer, som överlag, får ses som en väl genomförd räddningsinsats, trots skadeutfall.

Verksamheterna i fastigheten kunde under sensommar och höst flytta tillbaka i sina lokaler.





# FÖRVÄNTAD UTVECKLING

## EN FÖRÄNDERLIG OMVÄRLD

### SÄKERHETSLÄGET

Det säkerhetspolitiska läget har försämrats. Försvarsberedningen har sedan tidigare konstaterat att den kommunala räddningstjänsten i dag inte är dimensionerad för uppgifter vid höjd beredskap och ytterst krig.

De kommunala räddningstjänsternas förmåga under höjd beredskap och krig har en central och omedelbar betydelse för skyddet av civilbefolkningen och civil egendom. I händelse av ett väpnat angrepp kommer SÄRF sannolikt att behöva hantera ett stort antal samtidigt inträffade och omfattande räddningsinsatser. Detta i ett läge där också ett stort antal svårt skadade eller döda människor kan förväntas. Vid den mycket stora påfrestning som ett väpnat angrepp innebär, bedöms SÄRF bli mycket hårt ansträngt.

### CIVILT FÖRSVAR OCH HÖJD BEREDSKAP

Ett förändrat politiskt klimat i Sveriges närhet medför behov av planering för SÄRF:s verksamhet vid höjd beredskap. SÄRF har påbörjat planeringen för hur verksamheten ska fungera och vilka förmågor förbundet ska ha vid höjd beredskap, ett arbete som fortsätter 2024. Arbetet sker i samverkan med såväl medlemskommunerna som andra berörda aktörer. Analys och framtagande av SÄRF:s krigsorganisation genomförs med utgångspunkt i MSB:s processbeskrivning avseende framtagande av krigsorganisation för kommunal verksamhet. Arbetet är dynamiskt och kommer därför att behöva utvecklas och uppdateras i enlighet med aktuella inriktningar för civilt försvar och höjd beredskap. SÄRF kommer fortsatt att följa utvecklingen av det nationella arbetet kring civilt försvar och räddningstjänst under höjd beredskap för att hålla sig ajour inom området.

Åtgärdsarbete för att möta de krav som ställs på förbundet gällande civilt försvar och höjd beredskap förutsätter att SÄRF får finansiering för att kunna bedriva arbetet. År 2025 beräknas statliga medel komma till kommuner och räddningstjänst för uppdraget med civilt försvar och höjd beredskap. SÄRF ser behov av åtgärder inom området höjd beredskap tidigare än så då det finns en utmaning i att kunna genomföra aktiviteter, enligt de krav som ställs i lagar och föreskrifter, om inte finansiering tillkommer. SÄRF anser att staten tydligt bör specificera att ändamål för medel även inkluderar räddningstjänstförbund för att medel inte ska fastna i primärkommunens organisation för civilt försvar.

Ett försämrat omvärldsläge innebär bland annat brist i tillgång på komponenter och reservdelar. Detta innebär att livslängden på materiel och fordon förlängs vilket i sin tur skapar ökade kostnader och att konkurrenssituationer uppstår gällande reservdelar och vid inköp av ny utrustning.

Konkurrensen om kompetent personal som arbetar med civilt försvar och höjd beredskap ökar då myndigheter får krav på högre förmåga samt finansiering från staten för att arbeta med dessa frågor. Risk finns att kompetens utarmas i kommuner och räddningstjänster.

### AKTIVERING AV CIVILPLIKT INOM RÄDDNINGSTJÄNST

Den 19 januari 2024 aktiverades civilplikten för kommunal räddningstjänst efter regeringsbeslut. Syftet är att möjliggöra en skyndsam förstärkning av den kommunala räddningstjänstens krigsorganisation och därmed bemanning under höjd beredskap.

Aktiveringen av civilplikt innebär att SÄRF kommer att förstärkas för uppgifter under höjd beredskap enligt 8 kap LSO. I Västra Götaland kommer Södra Älvsborgs Räddningstjänstförbund och Räddningstjänsten Storgöteborg vara värdorganisationer för de enheter med civilpliktiga som inrättas och fördelas i

länet. Civilpliktiga är en resurs som kan mobiliseras efter beslut av regeringen, i fredstid har dessa inga uppgifter.

## RISKER OCH MÖJLIGHETER

### FORSKNINGSPROJEKT

SÄRF har de senaste åren varit aktiva i flera forskningsprojekt tillsammans med Brandforsk. Ett exempel är ett pågående projekt där SÄRF tillsammans med RISE, Research Institutes of Sweden, testar äldre lägenhetsdörrar, från omkring 1950-talet, som saknar ordinarie brandklassning. Syftet är att få fram ett värde på hur väl dörrarna står emot brand i jämförelse med nyare brandklassade dörrar. Brandskyddsföreningen Väst och Fortifikationsverket är finansierare.

Ett potentiellt framtida projekt är ett genomförandeprojekt där brandvarnare kopplas till trygghetslarm och där trygghetscentralen vid behov larmar räddningstjänsten. Metoden är inte unik i Sverige utan finns i flera kommuner, vilka upplever lösningen som positiv. Syftet med ett projekt i del av SÄRF:s område är att det sedan tidigare saknas dokumenterad uppföljning.

### FRAMTIDA BYGGREGLER

Under 2024 förväntas nya byggregler från Boverket. På remissrundor har de nya byggreglerna, gällande brandskydd, mötts av stor kritik från kommuner, räddningstjänster liksom brandkonsulter. Det finns en oro i att reglerna blir mer otydliga och att det kommer ställa än mer krav på räddningstjänstens granskning.

### ÖKAD TILLSYNSVERKSAMHET

Efter MSB:s föreskrift om kommunal tillsyn enligt LSO ser SÄRF år av ökat behov av tillsyn. 2000-talets tämligen låga nivå av tillsyn gör att det finns ett stort behov av åtgärder i samhället. Internt handlar det om att hålla en hög, likvärdig nivå och tillse att det finns resurser. Noggrannhet i processen skapar på sikt effektivitet.

## RÄDDNINGSLEDNINGSSYSTEM

Utvecklingen av ett gemensamt räddningsledningssystem för SÄRF och AVRF pågår. Likt ELS-projektet kommer arbetet inledas i projektform för att sedan gå in i löpande verksamhet för fortsatt utveckling. Målet är, att till startdatumet 26 mars 2024, vara på den nivå att utlarmning och hantering av larm bibehåller befintlig nivå för respektive organisation. Gemensamma ledningsdokument, utbildning och övning, i första hand för befäl, samt utveckling av ledningsmetodik och tekniska stöd ligger i framtiden.

Samarbetet inom Räddningsregion Västra Götaland, där fyra räddningsledningssystem ingår, är under utveckling. Ett pågående arbete innefattar utökad redundans där alla fyra ledningscentraler, vid stora händelser eller flera samtidiga händelser, ska kunna fördela rollerna för att stötta och avlasta varandra, redan i ett tidigt skede. Räddningsregionen förväntas också utveckla processer och metoder för ledning med syfte att bistå varandra i system- och insatsledning.

I slutet av 2023 avslutade MSB sitt ELS-projekt för att kort därefter starta sitt nya projekt, ELS 2.0. SÄRF kommer

fortsatt ha stor följsamhet med MSB:s arbete kring ett enhetligt ledningssystem och noga följa utvecklingen lokalt, regionalt och nationellt. Under 2024 kommer SÄRF, via avtal med MSB, ha en medarbetare som är utsedd regional ledningsutvecklare. Uppdraget innebär att 20 procent av arbetstiden ägnas åt ELS-projektet samt att driva arbetet för SÄRF och övriga räddningsregionen.

### FÖRMÅGA I FOKUS

SÄRF har en av Sveriges största RiB-organisationer, vilken innefattar strax över 300 medarbetare. SÄRF:s räddningstjänstpersonal i beredskap är avgörande för att räddningstjänstverksamheten ändamålsenligt uppfylls i hela förbundet. Verksamheten är under ständig utveckling för att personalförsörja och hålla en hög förmåga i form av kompetens och materiel liksom korta insatstider. Fokus ligger även på att agera utifrån den lokala riskbilden och ha en säker arbetsmiljö. Framtida aktiviteter mot RiB syftar till att tydliggöra förmågan, anpassa den mot respektive station och på sikt knyta förmågan till övningsverksamheten.

## FRAMTID

### MYNDIGHETEN SÄRF

SÄRF:s myndighetsutövning och flera av förbundets ansvarsområden, exempelvis krisberedskap och civilt försvar, säkerhetsskydd och arbetsmiljö, styrs av annan lagstiftning, direktiv och överenskommelser. Lagstadgade uppgifter enligt lagen (2010:1011) om brandfarliga och explosiva varor, LBE, ingår också i förbundets verksamhet. Myndighetsutövningen hanteras av flera verksamheter inom SÄRF. I syfte är att synliggöra gemensamma prioriteringar och målbild för SÄRF:s fortsatta utveckling ser förbundet behov av att utveckla ett strategiskt styrdokument. Ett dokument som ger en överblick över SÄRF som myndighet samt hur olika delar samspelar och bidrar till "Ett SÄRF".

I program för verksamhetens förhållningssätt fastställs vision, verksamhetsidé, värdegrund och övergripande mål med sikte på 2030. SÄRF:s långsiktiga mål syftar till att tydliggöra de huvudsakliga områden som förbundet behöver sträva mot under de kommande åren för att på lång sikt nå visionen "Ett säkert och olycksfritt samhälle för alla".



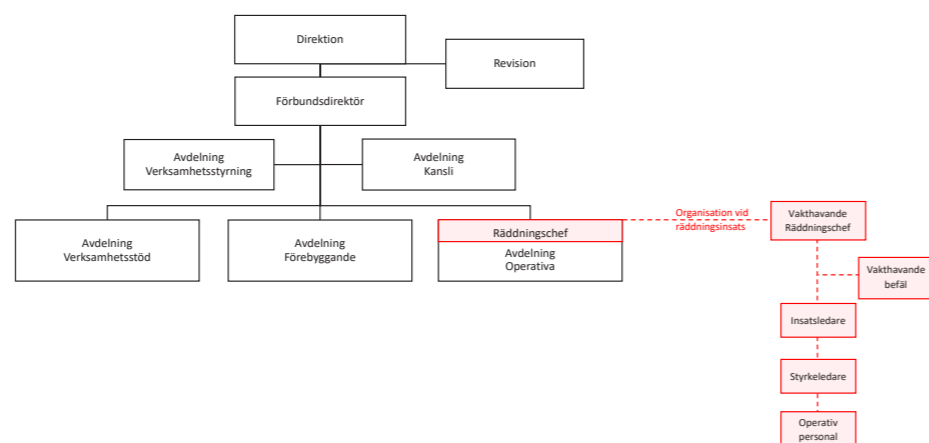




## VÄSENTLIGA PERSONALFÖRHÅLLANDEN

### NY ORGANISATION

SÄRF har sedan 2023-01-01 en ny organisation. I samband med organisationsförändringen infördes nya funktioner med gruppchefer i två avdelningar, avdelning verksamhetsstöd och avdelning operativa. Under våren tillsattes tre gruppchefer inom avdelning verksamhetsstöd och inom den operativa avdelningen tillsattes en gruppchef och en operativ samordnare. Samtliga tjänster tillsattes genom intern rekrytering.



### HELTIDSSTATIONER

Varje höst genomförs en rekryteringsprocess för brandmän till heltidsstationerna i Borås och Skene, för semestervikariat och tillsvidareanställningar. Grundkravet för arbete som brandman vid heltidsstationerna är att utbildningen Skydd mot olyckor, SMO, är genomförd. För semestervikariat anställs även personal från SÄRF:s egna RiB-stationer. Det är en uppskattad modell som även resulterat i att flera RiB-anslagna läser SMO. Under 2023 har en brandman tillsvidareanställts till heltidsstationerna.

Under 2023 har bemanningen på Skene heltidsstation utökats från 1+3 till 1+4. Det vill säga att det alltid finns en styrkeledare och fyra brandmän i tjänst. I samband med detta tillsattes tre tjänster som styrkeledare genom intern rekrytering.

Personalomsättningen under året har varit 3,6% för heltidsanställd personal. Under år 2023 har ingen operativ personal avgått med pension från heltidsstationerna. Under år 2024 kan sju personer i operativ funktion avgå med pension. För att möta personalbehovet har SÄRF, till viss del, tidigare lagt utbildningar till styrkeledare och yttre befäl samt valt att överanställa ett antal brandmän i de rekryteringsprocesser som genomförts de senaste åren.

### DAGTIDANSTÄLLD HELTIDSPERSONAL

Med anledning av intern personalrörlighet och avgångar har ett flertal tjänster tillsatts 2023, exempelvis kanslichef, brandinspektör, tekniker, reparatör och administratör. Under våren genomfördes en rekryteringsprocess för brandingenjörer vilket resulterade i att två personer, direkt efter examen i januari 2024, kommer att tillträda sina tjänster. Rekrytering av ekonomichef, för tillträde våren 2024, inleddes under hösten.

Personalomsättningen under året har varit 6% för dagtidsanställd heltidspersonal.

### RIB-STATIONER

Förbundets räddningstjänstpersonal i beredskap, RiB, är en betydande del av SÄRF:s totala beredskap. Med syfte att behålla och locka ny personal arbetar SÄRF aktivt för att skapa goda förutsättningar för medarbetarna. Vid rekryteringsbehov används framför allt riktade insatser så som prova på-aktiviteter och riktad annonsering, främst digital. Rekryteringsarbetet bygger också på befintliga medarbetares goda ambassadörskap för SÄRF och genom deras kontaktnät på respektive ort.

Trots svårigheter att fylla personalbehovet på ett antal stationer har årets rekryteringsprocesser varit lyckade. Höstens rekrytering resulterade i att 12 personer kommer att anställas under våren 2024. Totalt har 11 personer utbildats och börjat arbeta som RiB under 2023.

En av åtgärderna för att underlätta rekrytering till RiB har sedan ett antal år tillbaka varit en modell för praktiktjänstgöring. Modellen innebär att intresserade personer får möjlighet att prova på arbetet under en begränsad period. Totalt anställdes 18 nya praktikanter under 2023. Utav dessa gick fyra vidare till anställning som räddningstjänstpersonal i beredskap under 2023 och fem personer kommer att anställas i början av 2024.

Beredskapsplanering kräver stort engagemang och hög flexibilitet hos befintliga medarbetare. Hängiven personal gör att SÄRF dygnet runt, året om, upprätthåller beredskap enligt beslutad grundbemanning. Vid ett fåtal tillfällen har situationen krävt en nedgång i beredskap på enstaka stationer på grund av personal- eller kompetensbrist. Trots det intresse som finns för att arbeta som RiB kvarstår utmaningar på grund av en förhållandevis hög personalomsättning. 22 medarbetare har avslutat sin anställning under året.

### RÄDDNINGSVÄRN

SÄRF:s sex räddningsvärn utgör en viktig resurs i förbundet. Ett räddningsvärn består av omkring tio personer som bor och ofta även arbetar på orten. De står frivilligt till förfogande för att rycka ut vid händelser och används för en första insats vid bränder och andra slags olyckor. Totalt ingår 62 personer i räddningsvärnen, två kvinnor och 60 män. Under året har två personer antagits och tre slutat. Medelåldern är 50 år.

### AVTALSFÖRÄNDRINGAR ARBETSTID

Det centrala kollektivavtalet Allmänna bestämmelser, AB, som gäller inom kommunala verksamheter, förändrades fr.o.m. 2023-10-01 i de regler som gäller för dygnsvila. För SÄRF, liksom många andra räddningstjänster, innebär förändringarna att arbetstidssystem och schema behöver förändras. Inom SÄRF har ett omfattande arbete bedrivits partsammansatt för att se över olika schemaalternativ och bedöma hur dessa påverkar förmåga, verksamhet och arbetsmiljö.

De centrala parterna träffade under hösten 2023 en överenskommelse att räddningstjänster kan skjuta fram ikraftträdandet till 2024-02-01. Parterna gav även en möjlighet att söka dispens från regelverket under högst ett år. SÄRF tog under hösten 2023 beslut att ansöka om dispens under perioden 2024-02-01 – 2025-01-31.

### FÖRETAGSHÄLSOVÅRD

SÄRF har under 2023 genomfört en upphandlingsprocess tillsammans med Borås Stad för att teckna ett gemensamt avtal för företagshälsovårdstjänster. Under hösten kom en reviderad föreskrift från Arbetsmiljöverket som innebär förändringar i innehåll och upplägg

för de medicinska undersökningar som genomförs för personal som utför rök- och kemdykning. Det nya avtalet, gemensamt med Borås Stad, träder i kraft 2024-01-01.

### ARBETSMILJÖ

Det systematiska arbetsmiljöarbetet är avgörande i SÄRF:s strävan att vara en attraktiv och framåtsyftande arbetsgivare. SÄRF:s uppdrag avseende räddningstjänst är förenat med risker som behöver omhändertas med tydliga rutiner och systematiska åtgärder. Riskmedvetenheten och säkerhetstänkandet har fördjupats under året, något som kräver ständig utveckling. Det systematiska arbetet sker i samverkan mellan arbetsgivare och medarbetare i den dagliga kontakten, genom utvecklingssamtal, på arbetsplatsträffar samt genom samverkan på övergripande nivå i Skyddskommittén. I Skyddskommittén hanteras alla typer av arbetsmiljöfrågor med fokus på struktur, uppföljning och återkoppling. Samtliga tillbud och arbetsskador hanteras och följs upp i kommittén med syfte att klargöra behov av åtgärder och riskeliminering. Antalet anmälda tillbud under 2023 har ökat något från föregående år och uppgick till 19st. Anmälda arbetsskador under året var 6st.

Inga arbetsskador eller tillbud har anmälts till Arbetsmiljöverket. Skyddsronder har genomförts under året och utmynnat i åtgärdsplaner som följs upp kontinuerligt.

SÄRF har under 2023 fortsatt tillämpat möjlighet till distansarbete i viss utsträckning för de yrkesgrupper där detta är möjligt. Distansarbetet har bland annat fördelen att bidra till bättre möjligheter att förena arbete och föräldraskap och bidrar i förlängningen till att SÄRF blir en

### EN AV OSS PÅ SÄRF



### DESIRÉE, RIB MJÖLBÄCK

För Mjölback station var 2023 ett utmanande år på många sätt men tillsammans är vi starka och vi gjorde vårt yttersta för att bemanna beredskapsveckorna. Kunskapen har ökat genom att vi deltagit på både utbildningar och flertalet bra övningstillfällen på Guttasjön.

Vi går in i 2024 med tre nyanställda brandmän. Vi ser fram emot nya utmaningar och att finnas där för de i vårt samhälle som behöver oss när olyckan är framme.





mer attraktiv arbetsplats. För att kunna erbjuda distansarbete och samtidigt säkerställa en god arbetsmiljö och en fortsatt effektiv verksamhet har tydligare rutiner utvecklats.

## JÄMSTÄLLDHET OCH MÅNGFALD

Lönekartläggning utförs varje år och vid rekryteringstillfällen. SÄRF har infört en lönestruktur i syfte att följa gällande avtal och god sed på arbetsmarknaden. Medarbetares förutsättningar sett till rutiner, materiel, lokaler och dylikt behöver fortlöpande förändras och förbättras i avsikt att öka möjligheterna för alla att kunna utföra sitt arbete på ett säkert och tryggt sätt. Normer och normkritik är fortlöpande ett tema på arbetsplatsträffar.

Likt flertalet räddningstjänster är SÄRF underrepresenterat avseende kvinnor och utlandsfödda medarbetare. SÄRF strävar efter att vara en räddningstjänst för alla och deltar aktivt i samverkan kring jämställdhets- och mångfaldsfrågor lokalt, regionalt och nationellt. SÄRF är medlem i Nätverket för Jämställd Räddningstjänst, NJR, och Nätverket för kvinnor inom räddningstjänsten, KIRTj. Vid KIRTj:s årliga nätverksträff, denna gång i Stockholm, deltog sex medarbetare från olika yrkesgrupper. SÄRF:s Förbundsledare Jill Jingbrant fick i samband med nätverksträffen utmärkelsen Årets förebild för hennes engagemang och lyhördhet för personalens välmående och utveckling.



I Västra Götaland samverkar räddningstjänsterna i RäddsamVG.

Beredningsgruppen för HR-frågor har under 2023 arrangerat ett antal inspirationsdagar för att främja en inkluderande räddningstjänst, vid vilka personal från SÄRF deltagit.

Våren 2023 startade ett lokalt nätverk för SÄRF:s kvinnliga anställda. Syftet är att värna de kvinnliga medarbetarna samt skapa förutsättningar, fysiska som psykosociala, för att kvinnor ska trivas på SÄRF:s arbetsplatser och på sikt bli fler. Föreläsningar och erfarenhetsutbyte har varit fokus under årets två träffar.

Under året inrättades en intern arbetsgrupp med uppdrag att arbeta med jämställdhetsfrågor inom förbundet. Gruppen utgörs av representanter från olika yrkesgrupper och kommer under 2024 att fortsätta sitt arbete, bland annat kopplat till SÄRF:s framtida anställningstester för operativ personal.

## ANTAL ANSTÄLLDA

Antalet anställda inklusive tidsbegränsat anställda uppgick 2023-12-31 till 490 personer, 41 kvinnor och 449 män. Fördelning per personalgrupp enligt nedan:

Personalgrupper	2023	2022	2021
Heltidsanställd operativ personal, ledning och stödfunktioner	147	147	137
Räddningstjänstpersonal i beredskap fördelade på 17 stationer	281	293	301
Personal i räddningsvärn fördelade på sex stationer	62	63	64
Totalt	490	503	502

## SJUKFRÅNVARO FÖRDELAT PER ÅLDERSGRUPP OCH LÅNGTIDSSJUKA\*

Statistiken omfattar heltidsanställd operativ personal samt dagtidspersonal, inte RiB- eller värnpersonal. Sjukfrånvaro anges i procent av ordinarie arbetstid. Långtidssjuka anges i procent av den totala sjukfrånvaron. Fördelning av sjukfrånvaro för kvinnor och män redovisas inte av integritetsskäl. (\* >60 dagar)

Ålder	Sjuk %	varav Långtidssjuk %
29 år eller yngre	*	*
30-49 år	3,88	13,38
50 år eller äldre	10,65	29,12
<b>Samtliga åldersgrupper</b>	<b>5,84</b>	<b>21,03</b>

## PERSONALSTATISTIK

Antal anställda, sjukfrånvaro samt medelålder innefattar alla anställda (tillsvidareanställda, vikarier, visstidsanställda). Avgångar, nyanställda och personalomsättning omfattar endast tillsvidareanställningar.

	2023	2022	2021
<b>Borås och Skene heltidskärer samt dagtidspersonal</b>			
Antal anställda	147	147	137
varav kvinnor	22	20	18
varav män	125	127	119
Avgångar under året	5	10	7
Nyanställda under året	6	15	7
Personalomsättning (%)	3,6	8,0	5,9
Sjukfrånvaro (%)	5,84	5,83	2,44
Medelålder			
Borås heltidskår	43	42	43
Skene heltidskår	44	43	43
Dagtidspersonal	48	47	48
<b>RiB-personal</b>			
Antal anställda	281	293	301
varav kvinnor	17	17	16
varav män	264	276	285
Avgångar under året	22	27	22
Nyanställda under året	11	21	20
Personalomsättning (%)	7,4	8,5	7,0
Sjukfrånvaro (%)	6,02	5,13	3,11
Medelålder	44	44	43
<b>Värnpersonal</b>			
Antal anställda	62	63	64
varav kvinnor	2	2	2
varav män	60	61	62
Avgångar under året	3	2	4
Nyanställda under året	2	1	3
Medelålder	50	49	48
Personalomsättning (%)	5,9	2,9	6,2
<b>Arbetskadorna och tillbud för samtliga personalgrupper</b>			
Anmälda arbetskadorna	6	5	7
Anmälda tillbud	19	10	14

## EN AV OSS PÅ SÄRF



## PONTUS, VAKTHAVANDE BEFÄL

För mig som Vakthavande befäl har 2023 inneburit ett utökat samarbete inom Räddningsregion Västra Götaland för att skapa redundans inom regionens ledningscentraler.

Under 2024 går vi ihop med Alingsås Vårgårda

Räddningstjänstförbundet, AVRF, i ett gemensamt ledningssystem vilket innebär flertalet nya befälskollegor. Jag upplever att det är högt i tak och att alla är måna om att få till ett bra samarbete.



# STYRNING OCH UPPFÖLJNING AV VERKSAMHETEN

## MÅLUPPFÖLJNING

Direktionen fastställde 2022-12-16 Verksamhetsplanen för 2023 som övergripande beskriver hur SÄRF avser att arbeta under året för att uppnå Handlingsprogrammets fyraåriga säkerhetsmål. Säkerhetsmålen syftar till att ge styrning till organisationen och delas upp i årliga prestationsmål. Om de uppfylls anses säkerhetsmålen uppfyllda.

Totalt har förbundet nått 98% i måluppfyllelse för Prestationsmål 2023. Sammanfattningsvis kan konstateras att förbundet under året har arbetat med samtliga prestationsmål. Personalbrist på grund av svårigheter i att rekrytera brandingenjörer under året samt överklaganden som dragit ut på tiden är de främsta anledningarna till att utförandet av ett fåtal aktiviteter behövs planeras om.

För detaljer kring uppföljning av mål hänvisas till rapporten "Uppföljning av verksamhetens mål 2023".

## INTERN STYRNING OCH KONTROLL

Kommunallagen anger att direktionen ska tillse att kontrollen är tillräcklig och att det finns en intern styrning och kontroll som fungerar på ett tillfredsställande sätt. Det vill säga att de ska med rimlig grad av säkerhet säkerställa att följande mål uppnås:

- ▶ Ändamålsenlig och kostnadseffektiv verksamhet
- ▶ Tillförlitlig finansiell rapportering och information om verksamheten
- ▶ Efterlevnad av tillämpliga lagar, föreskrifter och riktlinjer

Förbundsledningen ansvarar för konkreta regler och anvisningar för en god intern kontroll och ska årligen rapportera till direktionen hur den interna kontrollen fungerar.

De verksamhetsansvariga cheferna inom SÄRF ska följa regler och anvisningar om intern kontroll, och informera övriga anställda om innebörden. De ska verka för att arbetsmetoderna bidrar till en god intern kontroll.

## INTERNKONTROLLPLAN 2023

Förbundet har genomfört en riskväsentlighets- och konsekvensanalys av verksamheten genom att ringa in de rutiner och processer som är viktiga att följa upp.

Förbundets metod för riskhantering och internkontroll omfattar identifiering och värdering av risker samt framtagande av åtgärdsplaner.

För årets uppföljning hänvisas till rapporten "Uppföljning Internkontrollplan 2023".

# EKONOMISK STÄLLNING OCH BALANSKRAVSUTREDNING

## ÅRETS RESULTAT

Resultat efter finansiella intäkter och kostnader uppgår till plus 8,4 Mnkr på en omsättning som uppgår till 220,0 Mnkr (202,6 Mnkr för 2022).

Balanslikviditet och rörelsekapital har minskat. Eget kapital uppgår till 66,2 Mnkr och ska täcka den ansvarsförbindelse som finns för Pensionsutfästelse före 1997 på 10,1 Mnkr samt förbundets risker.

## BALANSKRAVS-UTREDNING

Enligt Kommunallagen 11 Kap 5 § ska det varje år upprättas en budget där intäkterna överstiger kostnaderna. Undantag får göras i den utsträckning som medel från en resultatutjämningsreserv tas i anspråk eller om det finns synnerliga skäl.

Förbundet använder inte Resultatutjämningsfond, RUR, då denna är avsedd för utjämning av skatteintäkter.

Uppgift om årets balanskravsresultat ska redovisas i årsredovisningen och ska rensas från poster som inte härrör från den egentliga verksamheten.

Kommunalförbundet redovisar ett balanskravsresultat för 2023 på 0,0 Mnkr.

% och Mnkr	2023	2022	2021	2020
Balanslikviditet (Oms. tillgång/kortfristig skuld i %)	313%	368%	319%	313%
Rörelsekapital (Oms. tillgång - kortfristig skuld)	80,5	81,4	79,2	73,7
Soliditet (Eget kapital/tillgångar)	36%	34%	34%	36%
Soliditet inkl. Ansvarsförbindelse	30%	27%	26%	28%

## BERÄKNING AV BALANSKRAVSRESULTAT

	Belopp i Mnkr
Ingående balanskravsresultat från 2022	0,0
<b>Årets resultat 2023</b>	<b>+8,4</b>
Reducering av Jämförelsestörande poster	0,0
Reducering av samtliga realisationsvinster	-0,4
<b>Årets resultat efter balanskravsjusteringar</b>	<b>+8,0</b>
<b>Utgående balanskravsresultat per 2023-12-31</b>	<b>+8,0</b>
Balanskravsresultat att återställa	0,0

# GOD EKONOMISK HUSHÅLLNING

God ekonomisk hushållning är att klara balansgången mellan uppsatta mål, beslutad förmåga, god arbetsmiljö, hög säkerhet och en ekonomi i balans.

Det finansiella målet för 2023 uppfylls genom ett positivt resultat på 8,4 Mnkr.

Förbundet har arbetat med effektivisering vilket resulterat i hög budgetföljdsamhet för kärnverksamheten men total avvikelse mot budget är ändå +6,0%. Avvikelsen beror på lägre pensionskostnad enligt prognos från KPA per 2023-12-31, lägre avskrivningar samt högre ränteintäkt på tillgodohavande på Borås Stads Internbank.

Det är förbundets uppfattning att medlemsbidragen och övriga ekonomiska medel används på ett effektivt sätt och att SÄRF därmed uppfyller kravet på god ekonomisk hushållning.

Årets resultat uppgår till

**8,4**  
Mnkr  
(0,4 Mnkr)



## BALANSRÄKNING, TKR

		2023-12-31	2022-12-31
<b>Tillgångar</b>			
<b>Anläggningstillgångar</b>			
<b>Materiella anläggningstillgångar</b>			
Maskiner och inventarier	7	61 900	50 329
Pågående investering	8	4 486	5 866
<b>Summa materiella anläggningstillgångar</b>		<b>66 386</b>	<b>56 195</b>
<b>Finansiella anläggningstillgångar</b>			
Långfristiga fordringar	9	5	29
<b>Summa finansiella anläggningstillgångar</b>		<b>5</b>	<b>29</b>
<b>Summa anläggningstillgångar</b>		<b>66 391</b>	<b>56 224</b>
<b>Omsättningstillgångar</b>			
Fordringar	10	28 033	25 823
Kassa och Bank		90 196	85 966
<b>Summa omsättningstillgångar</b>		<b>118 229</b>	<b>111 789</b>
<b>Summa tillgångar</b>		<b>184 620</b>	<b>168 013</b>
<b>Eget kapital, avsättningar och skulder</b>			
<b>Eget kapital</b>			
Ingående eget kapital		57 828	57 452
Årets resultat		8 393	376
<b>Summa eget kapital</b>		<b>66 221</b>	<b>57 828</b>
<b>Avsättningar</b>			
Pensioner och liknande förpliktelser	11	80 706	79 838
<b>Summa avsättningar</b>		<b>80 706</b>	<b>79 838</b>
<b>Skulder</b>			
<b>Kortfristiga skulder</b>			
Leverantörsskulder		9 760	3 793
Övriga kortfristiga skulder		27 933	26 554
<b>Summa kortfristiga skulder</b>	12	<b>37 693</b>	<b>30 347</b>
<b>Summa skulder</b>		<b>37 693</b>	<b>30 347</b>
<b>Summa eget kapital, avsättningar och skulder</b>		<b>184 620</b>	<b>168 013</b>

EN AV OSS PÅ SÄRF



## JOHAN, VERKSTADSSAMORDNARE

2023 har "rullat på" på i verkstaden som är en del i nya avdelningen Verksamhetsstöd. Med nya tillsatta tjänster har vi gemensamt sett till att fordonsflottan alltid rullar ut när den behövs. Vi har klarat oss från stora haverier under året vilket är positivt för vår budget. Vi stöttar även uttryckande verksamheten vid större insatser såsom branden på Stora

Brogatan och vid de skogbränder som vi alla kände av i början av sommaren. Vi gläds åt att göra nytta och avlasta operativ personal.

Jag känner att det är aldrig tråkigt att gå till jobbet då jag aldrig vet exakt vad som kommer att hända den dagen eller veckan. Tiden går fort när man har roligt!

## RESULTATRÄKNING, TKR

	Not	2023	2022
Verksamhetens intäkter	1	27 502	24 283
Verksamhetens kostnader	2	-200 804	-194 241
Avskrivningar	3	-8 041	-7 263
<b>Summa verksamhetens nettokostnader</b>		<b>-181 343</b>	<b>-177 221</b>
Medlemsbidrag	4	192 517	178 442
Generella statsbidrag och utjämning		0	0
<b>Verksamhetens resultat</b>		<b>11 174</b>	<b>1 221</b>
Finansiella intäkter	5	3 459	666
Finansiella kostnader (avser pensionsskuld)	6	-6 240	-1 511
<b>Resultat efter finansiella poster</b>		<b>8 393</b>	<b>376</b>
Extraordinära poster		0	0
<b>Resultat efter extraordinära poster</b>		<b>8 393</b>	<b>376</b>

## KASSAFLÖDESANALYS, TKR

	Not	2023	2022
<b>Den löpande verksamheten</b>			
Rörelseresultat exkl. räntenetto		11 173	1 214
Justeringar för poster som inte ingår i kassaflödet			
Avskrivningar		8 041	7 263
Realisationsvinst vid försäljning av inventarier		-374	-191
Förändring av avsättning till pension inkl. löneskatt		869	5 264
<b>Summa justeringar</b>		<b>19 709</b>	<b>13 550</b>
Erhållen ränta		3 459	666
Erlagd ränta (inkl. ränta på pension)		-6 240	-1 504
<b>Kassaflöde från den löpande verksamheten före förändringar av rörelsekapital</b>		<b>16 928</b>	<b>12 712</b>
Förändring i rörelsekapital			
Ökning/minskning av kortfristiga fordringar		-2 209	-9 728
Ökning/minskning av kortfristiga skulder		7 345	-5 840
<b>Kassaflöde från den löpande verksamheten</b>		<b>22 064</b>	<b>-2 856</b>
<b>Investeringsverksamheten</b>			
Förvärv av materiella anläggningstillgångar	8	-18 232	-11 494
Försäljning av anläggningstillgångar		374	995
Ökning/minskning av långfristig fordran	9	24	-25
<b>Kassaflöde från investeringsverksamheten</b>		<b>-17 834</b>	<b>-10 524</b>
Ökning/minskning av likvida medel		4 230	-13 380
Likvida medel vid årets början		85 966	99 346
Likvida medel vid årets slut		90 196	85 966



## NOTER, TKR

Not 1 Verksamhetens intäkter	2023	2022
Automatiska brandlarm	12 608	11 596
Myndighetsutövning	2 318	1 776
Uppdragsutbildning	5 833	5 407
Avtal	3 177	2 620
Bidrag fr. bl.a. EU inkl. komp. sjuklönekostn.	863	1 080
Uthyrning lokaler, fordon	1 348	840
Teknisk service	510	421
Övrigt	471	352
Realisationsvinst	374	191
<b>Summa</b>	<b>27 502</b>	<b>24 283</b>

Not 2 Verksamhetens kostnader	2023	2022
Löner och arvoden	104 171	99 168
Personalomkostnader	34 170	31 853
Pensioner	11 497	15 095
Personalsociala	5 633	4 387
Lokaler	13 657	13 744
Materiel	11 683	10 262
Främmande tjänster exkl räkenskapsrev.	19 906	19 649
Räkenskapsrevision	87	83
<b>Summa</b>	<b>200 804</b>	<b>194 241</b>

## Not 3 Avskrivningar enligt plan

Planenliga avskrivningar har beräknats på objektens anskaffningsvärden.

Not 4 Medlemsbidrag	2023	2022
Bollebygd	10 801	9 752
Borås	98 864	91 086
Mark	33 984	32 594
Svenljunga	12 036	11 063
Tranemo	13 021	12 079
Ulricehamn	23 811	21 868
<b>Summa</b>	<b>192 517</b>	<b>178 442</b>

## Not 5 Finansiella intäkter

Intäkter hänförliga till tillgodohavande på Borås stads Internbank.

Not 6 Finansiella kostnader	2023	2022
Ränta pensionsavsättning	6 233	1 504
Övriga finansiella kostnader	7	7
<b>Summa</b>	<b>6 240</b>	<b>1 511</b>

Not 7 Anläggningstillgångar	2023	2022
Ingående anskaffningsvärde	167 605	184 420
Omklassificeringar under året	19 612	9 245
Försäljningar och utrangeringar	-3 771	-26 060
<b>Utgående anskaffningsvärde</b>	<b>183 446</b>	<b>167 605</b>
Ingående ackumulerade avskrivningar	117 276	135 269
Årets avskrivningar enligt plan	8 041	7 263
Försäljningar och utrangeringar	-3 771	-25 256
<b>Utgående ackumulerade avskrivningar</b>	<b>121 546</b>	<b>117 276</b>
<b>Summa</b>	<b>61 900</b>	<b>50 329</b>

Not 8 Investeringar, påg. investeringar	2023	2022
Ingående anskaffningsvärde	5 866	3 618
Omklassificeringar under året	-19 612	-9 246
Anskaffningar	18 232	11 494
<b>Utgående anskaffningsvärde</b>	<b>4 486</b>	<b>5 866</b>

## Not 9 Långfristiga fordringar

Posten avser lån till RiB-personal för genomförande av körkortsutbildning

Not 10 Kortfristiga fordringar	2023	2022
Kundfordringar	22 864	21 748
Förutbetalda kostnader och upplupna intäkter	5 021	3 943
Övriga fordringar	148	132
<b>Summa</b>	<b>28 033</b>	<b>25 823</b>

Not 11 Pensionsavsättning	2023	2022
Ingående balans	79 838	74 575
Utbetalningar	-4 553	-2 934
Ränta mm	3 287	983
Årets intjänande	1 964	6 187
Särskild löneskatt	170	1 027
<b>Utgående balans</b>	<b>80 706</b>	<b>79 838</b>

Not 12 Kortfristiga skulder	2023	2022
Leverantörsskulder	9 760	3 793
Semesterlöneskuld	8 912	8 423
Upplupna löner	2 997	2 888
Upplupna sociala avgifter	1 208	1 148
Arbetsgivaravgift	2 686	2 641
Moms	1 958	2 973
Pensioner, individuell del	4 542	4 345
Pensioner, löneskatt	1 898	931
Övriga interimsskulder	1 152	622
Övriga kortfristiga skulder	2 580	2 583
<b>Summa</b>	<b>37 693</b>	<b>30 347</b>

Not 13 Ansvarförbindelse	2023	2022
Pensionsförpliktelse inklusive löneskatt (för tiden t.o.m. 1998)	10 101	11 993

## REDOVISNINGSPRINCIPER

## ALLMÄNNA REDOVISNINGSPRINCIPER

Kommunalförbundet tillämpar Kommunallagen, KL, Lagen om Kommunal bokföring och redovisning, LKBR, samt rekommendationer från Rådet för kommunal redovisning.

## VÄRDERINGSPRINCIPER

## Intäkter och kostnader

Periodisering av inkomster och utgifter har gjorts enligt god redovisningssed.

Fakturor överstigande 5 tkr exklusive moms har periodiserats.

## Pensionskostnader

Förbundets pensionskostnader utgörs dels av under året utbetalda pensioner och pensionspremier, dels av årets förändring av kapitalvärdet av utgående och utfästa framtida pensioner.

Värdering av pensionsförpliktelseerna är gjord enligt den av SKR antagna beräkningsmodellen för pensionsförpliktelser, RIPS 21.

Särskild avtalspension inom Räddningstjänst, SAP-R, är beräknad på pensionsålder 59,5 år.

Värdet av utfästa pensionsåtaganden redovisas under rubriken avsättning.

Pensionsutfästelser före 1997-12-31 redovisas som ansvarsförbindelse.

## Fordringar och Skulder

Fordringar har tagits upp till det belopp varmed de beräknas inflyta.

Avsättning har gjorts för bedömda förlustrisker.

Skulder har tagits upp till nominella värden.

## Investering

En investering anses föreligga när tillgången är anskaffad för stadigvarande bruk, tillgången har en ekonomisk livslängd på minst 3 år och anskaffningsvärdet uppgår till minst ett halvt prisbasbelopp exkl. moms.

## Avskrivningar

Förbundet tillämpar komponentavskrivning av sina tillgångar. Enligt RKR 11:4 ska avskrivningarna spegla hur tillgångars värde successivt förbrukas och då måste skillnader, i förbrukning och nyttjandeperioder av betydande komponenter i en materiell anläggningstillgång, beaktas. Förväntas skillnaden i förbrukningen av en materiell anläggningstillgångs betydande komponenter vara väsentlig, ska tillgången delas upp på dessa och respektive komponent skrivs av separat.

Förbundets befintliga anläggningstillgångar och de som har aktiverats under året med värde som uppgår till väsentligt belopp består av räddningsfordon. Fordonen har i sin helhet samma förbrukning och nyttjandeperiod och förbundets bedömning är att varje fordon består av en komponent.

## Avskrivningstider enligt plan på anskaffningsvärdet

Höjdfordon	18 år
Övriga stora fordon	14 år
Personbilar/Båtar/Maskiner	7/10 år
Räddningsmateriel	7/10 år
Radioutrustning	5 år
Elektronik/Kameror/Datorer	3 år





# VERKSAMHETENS INTÄKTER OCH KOSTNADER

Verksamhetens intäkter avviker mot budget avseende avtalstjänster med +1,6 Mnkr samt finns intäkter på +0,9 Mnkr som ej budgeterats avseende försäljning av anläggningstillgångar och statligt bidrag för tidigare höga elkostnader.

Verksamhetens kostnader avviker totalt mot budget med -2,4 Mnkr avseende avtalstjänster och personal men också högre kostnader för bland annat drivmedel.

Den största budgetavvikelsen avser pension med +8,3 Mnkr då nytt avtal för SAP-R, Särskild Avtalspension inom Räddningstjänst, är tecknad från och med 2023-01-01. Kostnadsminskningen beror på utfallet av valet heltidsanställda brandmän har gjort mellan att kvarstå i pensionsavtalet SAP-R eller att få

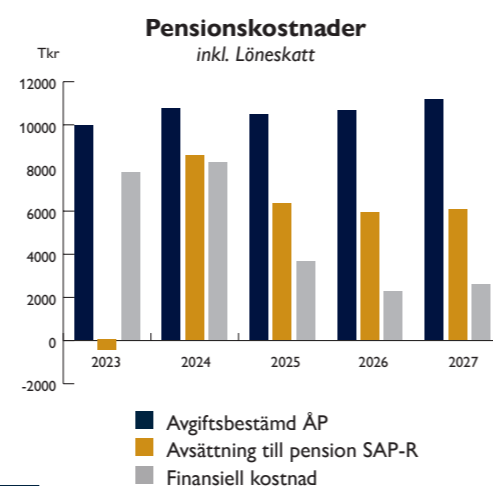
2.000 kr/månad utbetalt som lön eller till en tjänstepensionsförsäkring. Valet innebar en kraftigt sänkt pensionskostnad för förbundet under 2023 men innebär också en årlig kostnad från och med 2023.

Vidare finns avvikelse på avskrivningar med +1,7 Mnkr då budgeterade investeringar på 22,1 Mnkr är påbörjade men kommer att slutföras först under 2024 samt att förbundet fått intäktsränta på tillgodohavande på Borås stads Internbank med i snitt 3,8 % vilket är 1 % högre än i budget.

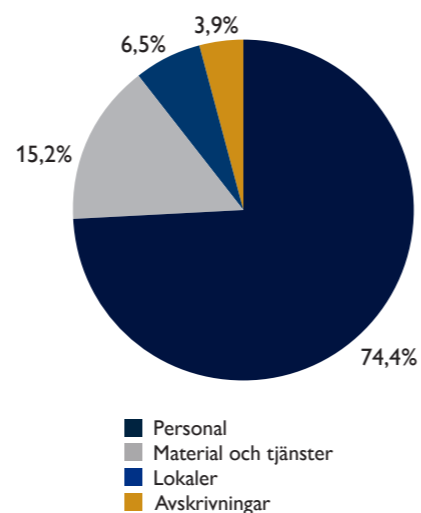
Personalkostnader inklusive pension utgör 74,4% (74,7%) av förbundets totala kostnader och tillsammans med lokalkostnader för förbundets 24 brandstationen är det 80,9% (81,5%). Det är en personalintensiv verksamhet i ett stort geografiskt område.

## MEDLEMSBIDRAG

Medlemskommunerna ersätter förbundet genom bidrag för att utföra uppdraget enligt gällande handlingsprogram. Medlemsbidraget är förbundets största intäkt och uppgår till 192,5 Mnkr vilket är en höjning från 2022 med 7,9%. Detta innebär en bidragsfinansiering av verksamheten på 90,9% (88,2%). Kostnad för Räddningstjänst per invånare inom förbundet är 2023 929 kr (868 kr).



## Verksamhetens kostnader 2023



Mnkr	Utfall 2023	Budget 2023	Avvikelse	Utfall 2022
Verksamhetens intäkter	27,5	25,0	2,5	24,3
Verksamhetens kostnader	-189,3	-186,9	-2,4	-179,1
Pensionsförpliktelser	-11,5	-19,8	8,3	-15,1
Avskrivning	-8,0	-9,7	1,7	-7,3
<b>Nettokostnader</b>	<b>-181,3</b>	<b>-191,4</b>	<b>10,1</b>	<b>-177,2</b>
Medlemsbidrag	192,5	192,5	0,0	178,4
Finansiella intäkter	3,5	2,5	1,0	0,7
Finansiella kostnader	-6,2	-6,4	0,2	-1,5
<b>Årets resultat</b>	<b>8,4</b>	<b>-2,8</b>	<b>11,3</b>	<b>0,4</b>

## Budgetsäkerhet

%	2023	2022	2021	2020
Budgetavvikelse Årets resultat (exkl. Medlemsbidrag)	+6,0	+2,5	+0,9	+4,7

# ÅRETS INVESTERINGAR

Årets investeringar består huvudsakligen av nödvändiga reinvesteringar inom fordonsparken och har uppgått till 19,6 Mnkr (9,2 Mnkr).

Årets investeringar avviker mot budget men dessa kommer att genomföras under 2023 varav höjdfordon, släck/räddningsbilar, fordon och räddningsutrustning är påbörjade och ingår med 22,1 Mnkr i kvarstående investeringar 2023-12-31.

## Investeringar i Mnkr

	Pågående 2023-01-01	Budget 2023	Färdigställda 2023	Kvarstående 2023-12-31
Släck/Räddningsbil	9,5	5,2	9,8	4,9
Höjdfordon	7,0	1,9		8,9
Lastväxlare samt tank	1,6	4,2	3,6	2,2
Transportbilar	1,0			1,0
Utbildningscontainer	3,5		3,3	0,2
Räddningsutrustning		4,0	0,8	3,2
Fordon, Båt	1,5	2,0	0,8	2,7
IT, Teknik	1,2	3,3	0,2	4,3
Band till bandvagnar	1,5			1,5
Inventarier Guttasjön	1,4		1,1	0,3
<b>SUMMA</b>	<b>28,2</b>	<b>20,6</b>	<b>19,6</b>	<b>29,2</b>

Mnkr	2023	2022	2021	2020
Avskrivningar		7,3	7,3	6,9







Södra Älvsborgs  
Räddningstjänstförbund

**FÖLJ OSS**  
raddningSARF



**BESÖKSADRESS** Olovsholmsgatan 12, 506 34 Borås  
**TELEFON** 033-17 29 00 **MAIL** serf@serf.se **WEBB** www.serf.se