

Beställare: Bollebygds kommun

Att: Lars-Erik Lundahl

Bergteknisk besiktning inom detaljplan Erikstorp 1:4, Bollebygds kommun



Bergab – Berggeologiska Undersökningar AB

Uppdragsansvarig

Sara Jonsson

Handläggare

Filip Johansson

Uppdragsnummer
Datum
Revisionsnummer

UG17165
2017-11-01
-

Innehållsförteckning

1	Bakgrund	1
2	Områdesbeskrivning och geologi	1
3	Bergteknisk bedömning och åtgärdsförslag.....	2
4	Sammanfattning.....	5

1 Bakgrund

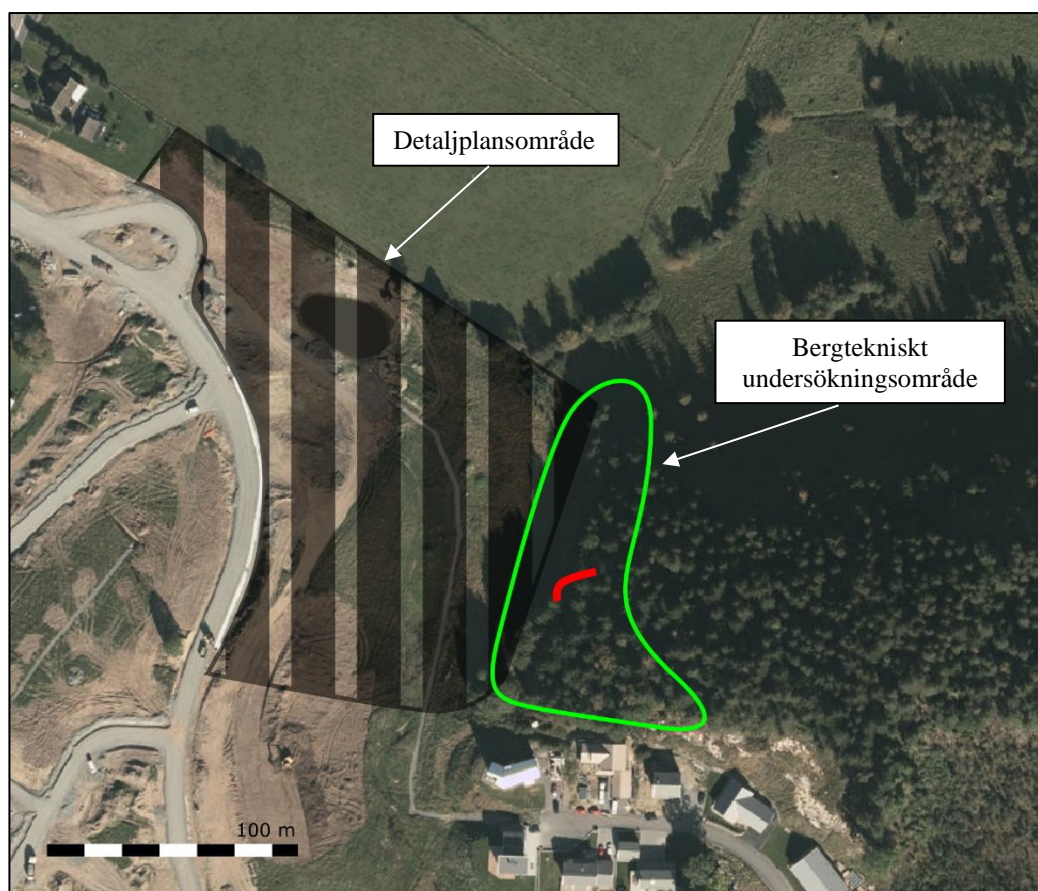
På uppdrag av Bollebygds kommun har Bergab – Berggeologiska Undersökningar AB utfört en bergteknisk besiktning med åtgärdsförslag av befintliga bergslänter och block inom och anslutande till området för detaljplan Erikstorp 1:4 Tyftet. Besiktningen omfattar en bedömning av bergsläntsstabilitet och eventuella risker för blocknedfall och ras som kan beröra byggnationsområdet.

2 Områdesbeskrivning och geologi

Området utgörs för närvarande av kuperad åkermark som angränsar till ett skogsparti i öst. Skogspartiet karakteriseras av blockig morän med mindre bergslänter som ställvis går i dagen. Berggrunden består av en ådrig och ställvis skivig granitisk gnejs. Foliationen stupar medelbrant i östlig riktning, bort från detaljplansområdet.

3 Bergteknisk bedömning och åtgärdsförslag

Endast en bergslänt anses kunna påverka detaljplansområdet och består av en ca 6 meter hög naturlig bergslänt som successivt blir lägre österut (se karta, figur 1). Bergslänten ligger ca 10 meter innanför skogskränet och är generellt massiv med stor-medelblockiga partier. Stabiliteten i bergslänten bedöms allmänt god givet avståndet till detaljplansområdet, med undantag för en sträcka om ca 1 meter längs krönet på bergsläntens västligaste del (figur 2 & 3).



Figur 1: Översiktskarta över området. Det undersökta området innanför skogskränet (grön heldragen linje) karakteriseras av blockig moränjord med mindre bergslänter som ställvis går i dagen. Endast en bergslänt bedöms kunna påverka detaljplansområdet (ungefärligt läge markerat med rött sträck i kartan).



Figur 2: Bergslänten ligger ca 10 innanför skogskränet som ansluter till detaljplansområdet. Stabiliteten i skärningen anses allmänt god givet avståndet till planerad byggnation. Bergrensning rekommenderas för block markerade med röd cirkel i bilden.



Figur 3: Bergslänten i figur 1 sedd nedifrån. Bergrensning rekommenderas i markerat parti, det större blocket är detsamma som i högra markeringen i figur 1.

Vegetations- och bergrensning rekommenderas i partierna markerade i figur 2 & 3 för att säkra detaljplansområdet från blocknedfall. Åtgärden bedöms vara okomplicerad och kunna utföras av beställaren, förutsatt att bergsakkunnig tillkallas efter utförd åtgärd för efterinspektion.

Marken i skogskränet består av blockrik morän med flera block som går i dagen på en svagt lutande sluttning. Dessa block bedöms stabila och behöver inte någon åtgärd.

Skulle området för byggnationen utökas till ett avstånd mindre än 5 meter från foten av bergslänten rekommenderas ytterligare bergförstärkande åtgärder av typ bergförstärkningsbult för att säkra upp 2 st block (figur 4). Enligt den nuvarande detaljplanen bedöms dessa dock inte utgöra någon fara för den tilltänkta byggnationen och behöver således inte åtgärdas.



Figur 4: I bergsläntens nedre västra del förekommer 2 st block där bergförstärkning rekommenderas om området för den tilltänkta byggnationen utökas till ett avstånd mindre än 5 meter från bergsläntens fot. Enligt nuvarande detaljplan bedöms dessa åtgärder inte behövas då avståndet till detaljplansområdet ger ett tillräckligt säkerhetsavstånd.

4 Sammanfattning

En bergteknisk besiktning utfördes i syfte att utreda risk för bergras och blocknedfall inom och i anslutning till detaljplansområdet för Erikstorp 1:4. En bergslänt anses kunna påverka detaljplansområdet (figur 1) där bergrensning rekommenderas i ett parti längs bergsläntens västra krön (enligt figur 2 & 3). Bergrensningen anses kunna utföras av beställaren, förutsatt att bergsakkunnig tillkallas efter utförd åtgärd för efterinspektion. I övrigt anses de befintliga bergtekniska förhållandena inom det nuvarande detaljplansområdet och anslutande terräng tillfredställande för avsett ändamål.

2017-11-01

för
Bergab - Berggeologiska Undersökningar AB

Filip Johansson

Uppdragsnummer	UG17165
Datum	2017-11-01
Revisionsnummer	-