

Rapport PM Återbruksprojekt Bollebygds Kommun "Tur i Retur"

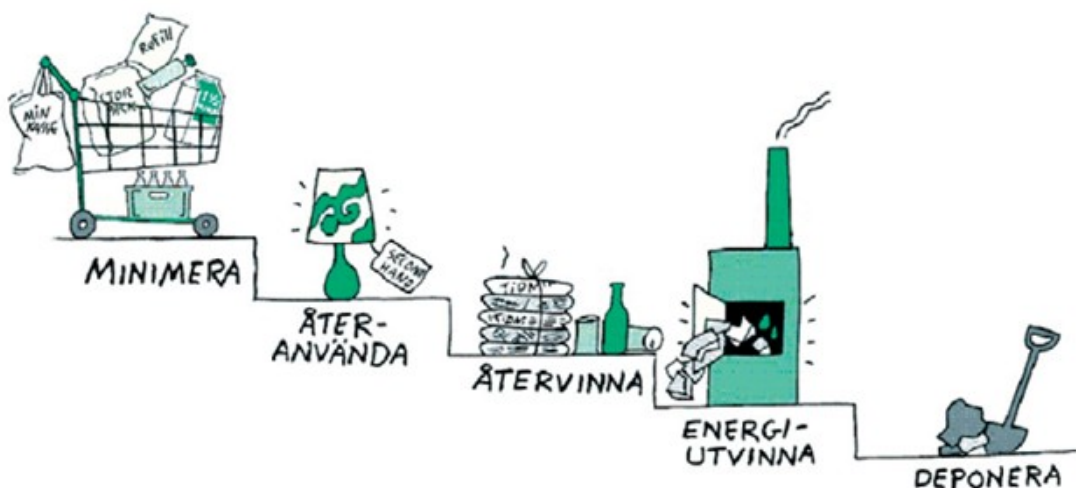


Syfte/Bakgrund

Att ha en återbruksverksamhet av något slag är efterlängtat inom många delar av organisationen, men även av allmänheten. Bakgrunden till detta PM är en motion från Yvonne Andrén (C) men även mål 3.1 i avfallsplanen för Bollebygd 2016-2020. Enligt beslut från Kommunfullmäktige 2014-08-24 § 159 ska bildnings- och omsorgsnämnden (BON) i samverkan med samhällsbyggnadsnämnden (SBN) utreda förutsättningarna för en återbruksverksamhet samt undersöka om det för en uppstartsperiod går att ansöka om projektmedel eller annat stöd samt i vilka former en återbruksverksamhet kan drivas.

Ett startmöte hölls i december 2016 och under våren 2017 har ett antal möten hållits med representanter från samhällsbyggnadsförvaltningen (SBF), bildnings- och omsorgsförvaltningen (BOF) och Arbetsförmedlingen (AF). Resultatet från dessa möten redovisas i dokumentet.

Med återbruk menas här att produkter och material som skulle gått som avfall istället kan återanvändas direkt eller efter viss förberedelse som exempelvis rengöring och reparation. Detta gör att vi når högre i avfallstrappan.



Figur 1 Avfallstrappa, från Regional avfallsplan 2012-2020 Region Sjuhärad

I detta projekt finns tre stora vinster med ett återbruk. Dels kommer avfallet högre upp i avfallstrappan vilket är en miljövinst. Dels blir det en meningsfull sysselsättning för kommuninvånare som deltar inom området funktionsnedsättning dvs brukare i "Daglig verksamhet" eller deltar i arbetsmarknadsåtgärder genom arbetsmarknadsenheten (AME) och Arbetsförmedlingen (AF). Utöver detta så ges även möjlighet till kommuninvånarna att köpa second hand lokalt.

Nulägesbeskrivning

I dagsläget finns det två verksamheter för återbruk i anslutning till Råssa ÅVC: en loppisverksamhet "Loppis" och Emmaus.

Loppisen samlar dels in kläder som hämtas av Borås Biståndscenter men har även en second hand-butik som våren 2017 var öppen tisdagar och torsdagar mellan klockan 13 och 17. Pengarna från försäljningen skänks månadsvis till bland annat Barncancer-, diabetes eller Hjärt- och lungfonden.

Emmaus har en container som tar emot kläder, prylar och små möbler. Emmaus Björkå är en ideell förening och insamlade gåvor säljs vidare i second hand-butiker där vinsten går till olika välgörenhetsprojekt, verksamheten har ett 90-konto (Emmaus Björkå, 2015a). Man har

idag även kommunala samarbeten kring daglig verksamhet i andra kommuner (Emmaus Björkå, 2015b).

Resterande som inte lämnas till återbruksverksamheterna på ÅVC slutar som avfall.

I kommunen finns även ett fåtal second hand-butiker: Syrrans Second Hand (centrala Bollebygd, öppen tisdagar och onsdagar 13-18), Vägkorset (centrala Bollebygd, öppen måndag-lördag kl. 10-14) och Tant Ruts loppis (Töllsjö, oklart när denna är öppen).

Förslag på genomförande

Utifrån de studiebesök som gjorts under våren 2017 i Ulricehamns kommun, Borås Stad samt i Eskilstuna kommun, inläsning av litteratur inom ämnet, projektgruppsmöten samt koppling till våra verksamheter i Bollebygd Kommun har ett förslag med tre etapper arbetats fram, från etapp 1 vilket i princip bara är insamling på ÅVC till etapp 3 vilket är ett stort återbruk.

Etapp 1 – återbruk på ÅVC, kommuninvånare kan lämna och hämta

Olika alternativ för insamling har diskuterats, för etapp 1 är enklast möjliga det som förespråkas för att sedan när man ser hur det utvecklas kan byggas på. Exempelvis kan man kanske börja med en container och ett tält som sedan kan bli någon mer permanent byggnad i etapp 2 eller 3 (jämför ”ladan” som man har i Ulricehamn). Genom etapp 1 försöker vi nå högre i avfallstrappan genom att skapa en möjlighet för återbruk genom en samlingspunkt på Råssa ÅVC där invånare ges möjlighet att lämna och hämta återbruksmaterial. Detta koncept har man på Götene ÅVC och har fallit ut bra, man uppskattar att cirka 90% av det material som lämnas in för återbruk kan återanvändas (Cassidy, 2016). I samband med ombyggnationen 2017/2018 kommer en yta för återbruk att göras tillgänglig. Material som kan lämnas är byggmaterial, kläder och övrigt, det är upp till den som lämnar vilken verksamhet den vill lämna till dock är det bara kommunens återbruk som kan ta emot byggmaterial. Begränsningar på vad som inte kan tas emot av olika anledningar tas upp under rubriken ”Övriga funderingar och praktiska detaljer” nedan.

Etapp 1 är en bra start då vi relativt snart kommer att se vad vi får in för material för återbruk, uppföljning bör ske regelbundet för att se hur man kan gå vidare.

Kostnaderna för detta bedöms som relativt låga. Det som behövs är t.ex. en container för ändamålet alternativt något slags tält eller paviljong. Det billigaste alternativet blir att sanera en av de containrar vi redan har på Råssa, detta beräknas kosta ca 5000 kr om det räcker med att göra en enklare sanering med hjälp av ozonering. Utöver detta behöver man även se över el-installation och lås. Var man ska förvara byggmaterial för återbruk får man ta beslut om utifrån vilket material som kommer in, mindre saker som fönster kanske kan ställas i containern.

Tanken är att ÅVC-personalen inte ska lägga någon större tid på detta projekt (slänga ett öga på det men inte mer än fyra timmar per månad) utan att vi istället ska ha en så kallad extratjänst som sköter detta åtta timmar (tis-fre 2h/dag) i veckan. Uppgifter för extratjänsten skulle kunna vara att göra en första bedömning om det är material som kan gå till återbruk eller om det är ett avfall. Man skulle även kunna göra en sortering utifrån vad för sorts material som det är, sätta upp skyltar, rensa ut saker som legat länge, hålla ordning och reda samt informera besökare. Då det för extratjänster krävs en heltid kan denna person resterande tid jobba på ÅVC och stötta där bland annat med uppgifter som att hålla rent och snyggt på området.

Ansvar i etapp 1 ligger på SBF – tekniska enheten, AF blir inblandat då det kommer att behövas extratjänster.

Översikt resurser Etapp 1

	Resurser	Kostnad
SBF	Mottagningslokal vid Råssa ÅVC-personal max ca 4 h/månad Info-material, t.ex. skylt, annonsering.	Ca 50 000 kr Ca 2 000 kr/månad Ca 10 000 kr
BOF	-	-
AF	Extratjänst	Stödet täcker 100 procent av lönekostnaden och baseras på motsvarande 100 procent av heltid. - Subvention upp till 1140 kr/arbetad dag -Handledningsstöd 150 kr/arbetad dag första 3 månaderna, därefter 115 kr/arbetad dag Kostnad för kommunen är arbetskläder (ca 5 000 kr) och administrativa kostnader (inga lönekostnader).

Etapp 2 – återbruk och försäljning i mindre skala

Nu tar vi klivet upp och involverar fler av kommunens verksamheter. Detta alternativ ger inte enbart positiva effekter genom att vi kan minimera avfallet utan vi kan även skapa en meningsfull sysselsättning för personer inom daglig verksamhet men även AME. I etapp 2 finns det fortfarande möjlighet för kommuninvånarna att fritt ta byggmaterial som lämnats in för återbruk, dock kommer nu fraktionen övrigt återbruksmaterial att användas av kommunens egna verksamheter daglig verksamhet, AME men även möjlig för förskola och skolan att hämta typ pysselmaterial om något lämpligt kommer in. De saker som blir över efter att den kommunala verksamheten hämtat det de kan hantera får kommuninvånarna hämta. Det som inte går att återbruka går till ÅVC. Förslag på saker som skulle kunna göras är att likt Återbruket i Borås Stad (arbetsmarknadsenhet) göra enklare reparationer av cyklar. Andra saker är det som gjordes på Överskottslagret i Ulricehamn (daglig verksamhet) där man bland annat förberedde genom att pussla ihop pussel, bunta ihop tidningar i lämpliga högar, rengöra och sortera upp böcker med mera.

Ansvarsfördelning etapp 2. Plats för insamling står SBF för, även viss tillsyn exempelvis om det är något olämpligt som lämnats (erfarenhet hos personalen att se vad som är farligt avfall). Behovet av extratjänsten är kvar likt etapp 1. För återbruks- samt försäljningsdelen står BOF för ansvaret. I etapp 2 hämtar respektive verksamhet (daglig verksamhet och AME) det material som de för tillfället kan hantera och förbereder för återbruk förslagsvis i lämplig lokal på Råssa eller befintliga kommunala lokaler där även viss försäljning skulle kunna ske. Andra alternativ för försäljning är att man har försäljning en gång i månaden i stationshuset.

Översikt resurser Etapp 2

	Resurser	Kostnad
SBF	ÅVC-personal max ca 4 h/månad	Ca 2 000 kr/månad
BOF	Släp (delas mellan daglig verksamhet och AME)	Ca 40 000 kr
AF	Extratjänst	Stödet täcker 100 procent av lönekostnaden och baseras på motsvarande 100 procent av heltid. - Subvention upp till 1140 kr/arbetad dag -Handledningsstöd 150 kr/arbetad dag första 3 månaderna, därefter 115 kr/arbetad dag Kostnad för kommunen är arbetskläder (ca 5 000 kr) och administrativa kostnader (inga lönekostnader).

Etapp 3 – stort återbruk

Det som läggs på i etapp 3 jämfört med tidigare etapper är att kommunen fortsatt har kvar lokalen på Råssa men dessutom köper eller hyr en större lokal (rengöring, reparation med mera men även försäljning) för återbruksverksamheten i central Bollebygd, detta för att ge möjlighet för icke-bilburna personer att ta sig dit. Att ha med sig är att lokalen även ska vara anpassad för daglig verksamheten. Ett förslag på lokal är f.d. Eliassons möbler eller Stationshuset. Man kan även tänka sig att man anordnar loppisar exempelvis två gånger per år. För etapp 3 läggs även möjlighet att hämta material hemma hos kunder på. I etapp 3 tar återbruket även emot kläder.

Invånare kan fortfarande fritt hämta på bygg-återbruket. Resten som kommer in och som inte kan hanteras av den kommunala verksamheten kan antingen slängas på ÅVC alternativt så kan man teckna avtal med hjälporganisationer som hämtar resterande material.

En tanke i etapp 3 är att man kan upprätta ett samarbete med Högskolan i Borås för återbruk och kanske ”re-design” av kläder – kanske i samband med Klädbytdagen i april?

För etapp 3 kommer det att behövas en stabil grund och därför bör en person – låt oss kalla den Återbrukssamordnare – anställas för att vara kontakt mellan de olika delarna i kommunen och underlätta att arbetet flyter på. Denna person blir sambandscentralen mellan Tekniska enheten, AF, AME- och daglig-verksamheterna samt skola och förskola så att ordinarie personal kan fokusera på sin respektive verksamhet samt att inte projektet ska tappa fart.

Enligt bostadsförsörjningsprogrammets prognoser ser Bollebygd ut att fortsätta att växa med relativt hög hastighet vilket innebär en ökning av avfall men även personer som av någon anledning är utanför arbetsmarknaden och där åtgärder behöver sättas in för att hitta en meningsfull vardag. Även antalet nyanlända kan komma att öka vilket gör att det finns ett behov av verksamheter där man bland annat kan få språkträna. Medvetenheten bland befolkningen om att jordens resurser är ändliga gör även att intresset för återbruk kan komma att öka.

Översikt resurser Etapp 3

	Resurser	Kostnad
SBF	ÅVC-personal max ca 4 h/månad	Ca 2 000 kr/månad
BOF	Ny tjänst "Återbrukssamordnare" Lokalhyra Tvättmaskin, torktumlare och eventuellt ett strykjärn för att kunna rengöra och hantera textil	Ca 400-500 000 kr/år Utreds senare Ca 10-12 000 kr
AF	Extratjänst	Stödet täcker 100 procent av lönekostnaden och baseras på motsvarande 100 procent av heltid. - Subvention upp till 1140 kr/arbetad dag -Handledningsstöd 150 kr/arbetad dag första 3 månaderna, därefter 115 kr/arbetad dag Kostnad för kommunen är arbetskläder (ca 5 000 kr) och administrativa kostnader (inga lönekostnader).

SWOT etapp 1 - 3

<p><u>Strengths/Styrkor</u></p> <ul style="list-style-type: none"> • Genom ett återbruk kommer vi högre i avfallstrappan – oavsett vilken av etapperna vi än väljer. • Öka utbudet för kommuninvånarna att köpa secondhand-varor • Ger rehabilitering mot arbete för kommuninvånare • Ger goda levnadsvillkor och meningsfull sysselsättning för brukare vid LSS • Ökad möjlighet till egen försörjning minska behov av försörjningsstöd • Ökat självförtroende för alla deltagare 	<p><u>Weaknesses/Svagheter</u></p> <ul style="list-style-type: none"> • Risk att det faller om inte ansvar är tydligt och att tid får avsättas för att jobba med projektet för befintlig personal, dåligt image för kommunen som det kommer igång ett återbruk men sedan tappar farten pga tidsbrist. • Tillgång på tjänster och deltagare från LSS, AME och AF kan variera
<p><u>Opportunities/Möjligheter</u></p> <ul style="list-style-type: none"> • För extratjänsten krävs det mer än åtta timmar per vecka, möjlighet att kombinera med andra arbetsplatser i kommunen som tex ÅVC • Privatpersoner har ytterligare ett ställe att lämna in sina saker till kommunens återbruksverksamhet 	<p><u>Threats/Hot</u></p> <ul style="list-style-type: none"> • Beroende på hur insamlingen ser ut kan det finnas risk att material blir förstört pga fukt ex textilier och böcker för att inte ändamålsenliga lokaler finns. • Brist på ändamålsenliga lokaler • För alternativ C krävs större budget • Kan det bli en konkurrenssituation genom att ha en "plocka-vad-du-vill-ha"-container jämfört med befintlig loppis-/second hand-verksamheter i kommunen • Att det kommer in farligt avfall

Konkurrens

”Reglerna om konkurrensbegränsande säljverksamhet gäller för stat, kommun och landsting. Reglerna gäller också för juridiska personer som exempelvis ett bolag, om staten, kommunen eller landstinget har ett dominerande inflytande över den juridiska personen. Ett dominerande inflytande kan åstadkommas genom ägande men också på annat sätt, exempelvis genom finansieringsvillkor, styrelsetillsättning, lag och avtal.” (Konkurrensverket 2017)

Det vi från kommunen måste vara tydliga med är information och syfte med insamlingen samt kunna redovisa intäkterna och att de går tillbaka till kommunens verksamheter för att hålla återbruket igång.

Bemanning

För att nyttja extratjänster så behöver avtal mellan Arbetsförmedlingen och Bollebygds kommun vara upprättat.

Gällande extratjänster och om dessa kan vara mindre än 100 procent har följande svar getts från Arbetsförmedlingen: ”En extratjänst ska i regel vara på heltid, men kan utifrån en arbetsmarknadspolitisk bedömning anvisas på deltid i de fall då den sökande har behov av att kombinera sin anställning med kompetenshöjande insatser som till exempel utbildning. Sökande som har ett arbetsutbud på mindre än heltid till följd av en permanent nedsatt arbetsförmåga kan också anvisas extratjänst på deltid. Vid deltidsarbete minskas stödet i förhållande till den faktiska arbetstiden.” I etapp 1 rör det sig om ett fåtal timmar, maximalt åtta, per vecka, men om man kan komplettera detta med att stötta med vissa uppgifter på ÅVC blir det närmare en heltidstjänst.

Handledarkompetensen i kommunen kan utvecklas, utbildning och stöd för detta kan fås genom AME.

Det är först i etapp 3 som behov av att anställa mer personal till kommunen uppstår.

Projektmedel och annat stöd

För viss del av bemanningen kan Arbetsförmedlingen stå för via extratjänsterna. Stödet täcker 100 procent av lönekostnaden och baseras på motsvarande 100 procent av heltid. Stöd kan även ges för handledare. (Arbetsförmedlingen 2016).

Gällande bidrag är det först i etapp 2 och 3 som det kan vara aktuellt att se om man kan söka bidrag av något slag. En fond där man skulle kunna tänkas söka från är ESF – Europeiska socialfonden via Samordningsförbundet. Fokus för projekten som kan söka pengar där ligger på resultat som påverkar arbetsmarknaden och sysselsättningen, det finns idag tre programområden: 1. kompetensförsörjning, 2. ökade övergångar till arbete och 3. sysselsättningsinitiativ för unga. Det programområde som kan tänkas vara aktuellt för Bollebygd är område 2. Bidrag från socialfonden kan maximalt täcka hälften av projektets kostnader. (Svenska ESF-rådet 2015).

Övriga funderingar och praktiska detaljer

Då materialet som samlas in kan vara stöldbegärligt så se till att det går att låsa om det när det inte är bemannat. Om insamling ska ske utanför grindarna så är det bra om det är typ som klädinsamlingscontainrarna, dvs man kan lämna men inte hämta.

Avfallet eller återbruksmaterialet är värdefullt. På andra ställen, bland annat i Ulricehamn, har det varit så att personer som driver second hand-butiker eller på annat sätt handlar med

begagnade varor står och köar vid öppningsdags och ”plockar godbitarna” för kommersiella syften – denna aspekt och hur vi ska hantera detta får vi utvärdera efter hand då syftet med ”Tur i Retur” är att det ska gå tillbaka och vara till nytta för våra invånare i Bollebygds kommun. Kanske att man skulle kunna utnyttja ÅVC-bommen alternativt införa något sorts kupongsystem.

Material vi inte vill/kan/bör ta emot: merparten av all elektronik då vi inte kan säkerställa att den är säker att använda, saker som på andra sätt kan ses som farliga (ex kvicksilver mm, här kan vi även ta hjälp av ÅVC-personalen som har kompetens inom detta område.

Byggmaterial som innehåller asbest får vi ej ta emot. Vi tar heller inte emot elektronik med undantag för lampor (armaturer) och fungerande datorer. Att väga in är även parametrar som arbetsmiljö, ansvar och miljötillstånd för Råssa ÅVC. Vid insamlingsytan är det viktigt med tydlig information om vad som får lämnas.

Specifika detaljer i varje etapp och utvärdering av etapperna får göras löpande efter hand som man kommer igång.

Information om ”Tur i Retur” görs i mindre skala förslagsvis genom att börja med en annons i Annonsmarkna'n, kommunens hemsida samt infotext på avfallsfakturan.

Hållbarhet med avseende på miljö, ekonomi och sociala funktioner

Återbruk är miljömässigt hållbart och färsk siffra från Avfall Sverige, Tradera och doktor Bahareh Zamani visar på att återbruk av kläder ger en sänkning av miljöpåverkan med upp till 50% jämfört med att istället slänga kläderna. Bland annat är det en stor besparing av vatten då det går åt ungefär 4 600 liter vatten för att producera ett par jeans. (Avfall Sverige 2017).

Enligt statistik från Avfall Web så var mängden insamlat hushållsavfall 2016 för Bollebygds kommun 445 kg/person. Detta är visserligen inom området för en god hållbarhet (380-499 kg/person) men kan vi minska mängden till under 380 kg/person så hamnar vi på siffror för mycket god hållbarhet. Förhoppningsvis kan ett återbruk vara ett steg på vägen att minska våra avfallsmängder.

Att återbruka är ett bra steg i riktning mot en mer cirkulär ekonomi vilket är något som behövs för att vi ska få ett mer hållbart samhälle. För Bollebygds kommun innebär ett återbruk med försäljning även att kommuninvånarna får ytterligare möjligheter att handla second hand vilket förutom miljönyttan även är bra för den enskildes plånbok.

Ett arbete med återbruk ger även meningsfull uppgift för deltagarna i daglig verksamhet och i olika grupper från AME. Man kan även ge personer en möjlighet till arbetslivserfarenhet och få in en fot på arbetsmarknaden genom extratjänster.

Källförteckning

- Arbetsförmedlingen (2016). *Extratjänster Information till arbetsgivare*. Powerpoint
- Avfall Sverige (2012). *Avfallsförebyggande i praktiken*.
http://www.avfallsverige.se/fileadmin/uploads/Rapporter/avfallsförebyggande_i_praktiken.pdf [2017-04-13]
- Avfall Sverige (2017). *Ny forskning visar att återbruk av kläder sänker miljöpåverkan med upp till 50 procent* <http://www.avfallsverige.se/nyhetsarkiv/nyhetsvisning/artikel/ny-forskning-visar-att-aterbruk-av-klader-saenker-miljoepaaverkan-med-upp-till-50-procent/> [2017-09-19]
- Cassidy, S. (2016). Enklaste återbruket ger bra resultat. *Avfall och Miljö*, (2.16), s.27.
- Emmaus Björkä (2015a). *Om Emmaus Björkä*. <http://emmausbjorka.se/om-oss/> [2017-04-13]
- Emmaus Björkä (2015b). *Sverige*. <http://emmausbjorka.se/sverige/> [2017-04-13]
- Konkurrensverket (2017). *Konkurrensbegränsande offentlig säljverksamhet*.
<http://www.konkurrensverket.se/konkurrens/om-konkurrensreglerna/konkurrensbegransande-offentlig-saljverksamhet/> [2017-04-13]
- Svenska ESF-rådet (2015). *Europeiska socialfonden*. <http://www.esf.se/sv/Vara-fonder/Socialfonden1/> [2017-05-09]

Deltagande tjänstemän i Återbruksprojektet

Samhällsbyggnadsförvaltningen Tekniska enheten:

Jenny Forsberg, Teknisk chef

Evelina Johansson, VA-avfallsingenjör

Ewa Andersson, Park och ÅVC-samordnare

Bildnings- och omsorgsförvaltningen:

Jenny Mattsson, Enhetschef Resursteamet

Gustaf Nylén, Enhetschef Daglig verksamhet LSS

Malin Setterlind, Samordnande pedagog Daglig verksamhet LSS

Arbetsförmedlingen

Lotta Strandberg, Företagsrådgivare