



Naturvärdesinventering
Prästgårdsgärdet & Fjällastorp
Bollebygds kommun, Västra Götalands län

2018-04-24

Jakobi
SUSTAINABILITY AB

Dokumenttitel: Naturvärdesinventering Prästgårdsgården & Fjällastorp, Bollebygds kommun, Västra Götalands län.
Uppdragsgivare: Bollebygds kommun
Rapport: Magnus Lundström
Naturvärdesinventering: Magnus Lundström, Morgan Johansson (underkonsult, Onsala Biokonsult AB).
Foton: Magnus Lundström, Morgan Johansson (underkonsult, Onsala Biokonsult AB).

Innehållsförteckning

SAMMANFATTNING	2
1. BAKGRUND	4
1.1 Uppdrag och syfte.....	4
1.2 Avgränsning.....	4
1.3 Allmän beskrivning av området	5
2. METOD	5
2.1 Utförande av denna naturvärdesinventering	5
3. RESULTAT	5
3.1 Naturvårdsarter.....	6
3.2 Generellt biotopskydd	8
4. SAMLAD BEDÖMNING	8
5. REFERENSER	10

Bilagor

1. Naturvärdesinventering enligt SIS-standard (199 000:2014)
2. Naturvärdesobjekt
3. Generella biotopskydd
4. Värdeelement

Sammanfattning

Jakobi Sustainability AB har fått i uppdrag att utföra en naturvärdesinventering (NVI) inför detaljplanering av Prästgårdsgården och Fjällastorp i Bollebygds kommun.

En naturvärdesinventering (NVI) utfördes den 20 april 2018. Vid naturvärdesbedömningen användes SIS-standarden för naturvärdesinventeringar (SS 199000:2014). NVI innebär identifiering av geografiska områden som har betydelse för biologisk mångfald. Områden med förhöjda naturvärden avgränsas som naturvärdesobjekt. De klassificeras och beskrivs utifrån naturvärden och dess betydelse för den biologiska mångfalden. I denna inventering har klasserna 1-4 identifierats.

Inventeringsområdet ligger i Nolåns dalgång och består av ett småskaligt jordbrukslandskap med insprängda lövskogsdungar och bäckraviner.

Naturvärdesinventeringen pekade ut 15 naturvärdesobjekt. Av dessa klassades 10 områden till naturvärdesklass 3 ”påtagligt naturvärde” och fem områden till naturvärdesklass 4 ”visst naturvärde”. Hela området ses som ett landskapsobjekt där flera värdeelement och naturobjekt tillsammans bildar ett landskapsobjekt som tillsammans betydelse för fågelfaunan och fladdermöss i området. Områdenas naturvärden är främst knutna till äldre grova träd, lövskogsdungar och bäckraviner. Värdeelement pekades ut i form av grova träd, stående döda träd, grova lågor, småviltspassager och sandblottor.

I området identifierades 16 biotopskydd bestående av öppna diken, stenmurar och odlingsrösen.

För att de ekologiska funktionerna i området ska bevaras är den utpekade bäckravinen (NVO 7) och lövskogsdungen, de grova ekarna och de större solitära sälarna i området viktiga.

Stenmurar har höga naturvärden och en viktig funktion i ekosystemet genom den variation de skapar i jordbrukslandskapet. De utgör livsmiljöer, tillflyktsorter och spridningsvägar för flera av jordbrukslandskapets växt- och djurarter. Stenmurarnas funktion skulle höjas om de röjdes fram och gallrades på buskar och träd. Viktigt är då att inte gå för hårt fram och röja bort sälgar och bärande träd och buskar.

De utpekade naturvärdena är känsliga för fragmentering och kantzons effekter. Stora, äldre sälgar särskilt i brynzoner utgör ett viktigt födosöksunderlag för insektlivet och då särskilt för bin och humlor men även för rastande fåglar som olika sångare under våren.

Naturvärdesobjekt och naturvärdesklassade områden, särskilt klass 1 och 2 men även lägre klasser, kan vara känsliga ur ekologisk synpunkt. I hushållningsbestämmelserna 3 kap 3§ MB står att ”mark och vattenområden som är särskilt känsliga från ekologisk synpunkt skall så långt som möjligt skyddas mot åtgärder som kan skada naturmiljön”.

Dispens behöver sökas om alléer som åtnjuter generellt biotopskydd påverkas och kompensationsåtgärder i form av till exempel komplettering eller ersättning av allé kan behöva vidtas.

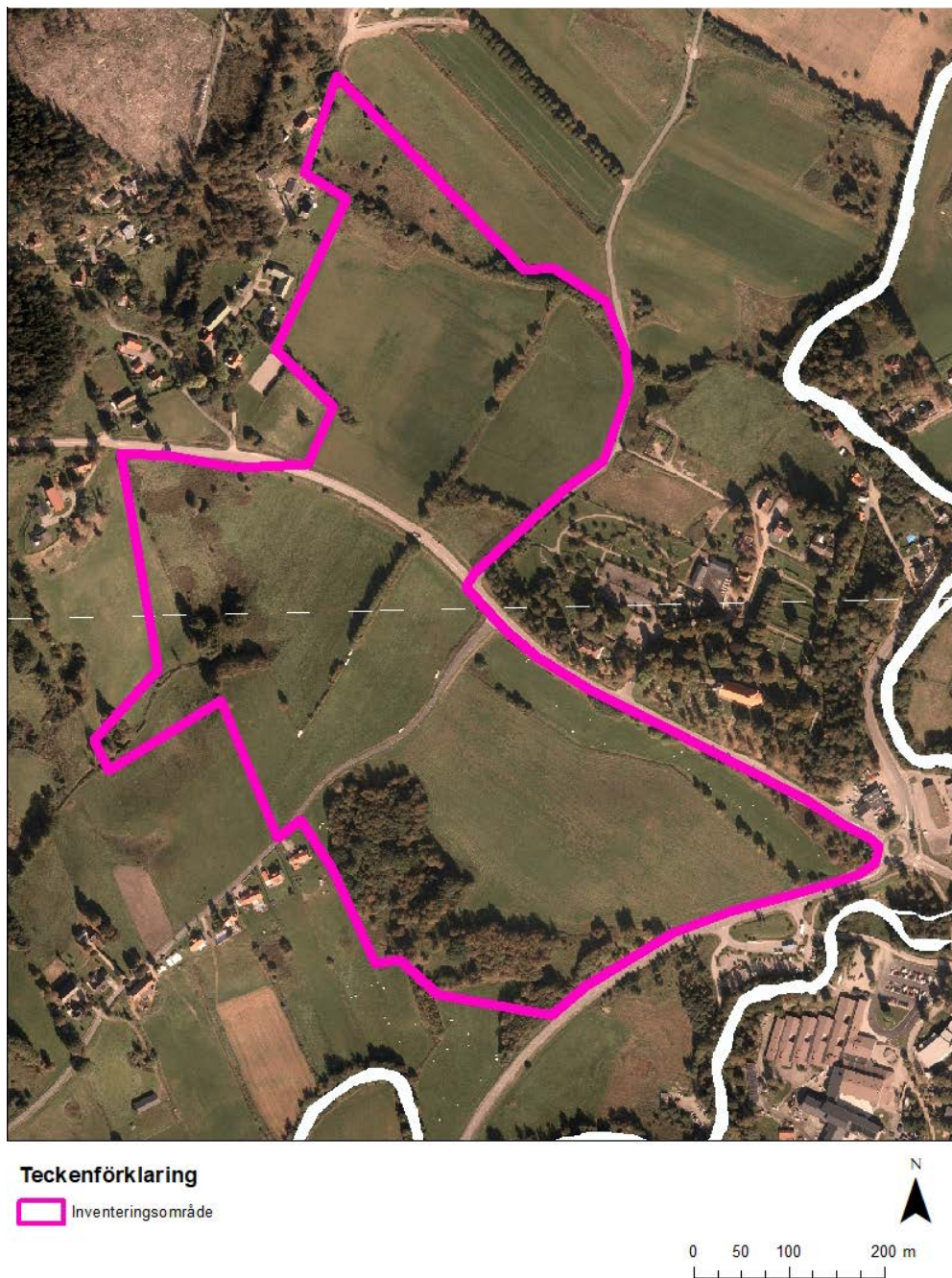
1. Bakgrund

1.1 Uppdrag och syfte

Jakobi Sustainability AB har fått i uppdrag att utföra en naturvärdesinventering (NVI) inför detaljplanering av Prästgårdsgården och Fjällastorp i Bollebygds kommun. Syftet är att lokalisera miljöer med förhöjda naturvärden samt förekomster av skyddsvärda arter.

1.2 Avgränsning

Inventeringsområde enligt avgränsning i Figur 1.



Figur 1. Översikt inventeringsområde.

1.3 Allmän beskrivning av området

Inventeringsområdet ligger i Nolåns dalgång och består av ett småskaligt jordbrukslandskap. Landskapet karaktäriseras av betes- och åkermark med insprängda lövskogsdungar och små bäckraviner. En hel del äldre grova naturvårdsträd finns i landskapet.

2. Metod

2.1 Utförande av denna naturvärdesinventering

Denna NVI är utförd i fält på nivå medel. Inventeringen är utförd med tilläggen ”naturvärdesklass 4”, ”generellt biotopskydd” och ”värdeelement”.

Tillägg	Beskrivning
<i>Naturvärdesklass 4</i>	Naturvärdesobjekt med naturvärdesklass 4 – Visst naturvärde – identifieras och avgränsas.
<i>Generellt biotopskydd</i>	Områden som omfattas av generellt biotopskydd enligt miljöbalken 7 kap 11§ och förordningen om områdesskydd identifieras och kartläggs.
<i>Värdeelement</i>	Element som är särskilt viktiga för områdets naturvärden eftersöks, kartläggs och redovisas.

I tillägget värdeelement har träd med en diameter större än 5 dm tagits med samt rödlistade träd. Träd som är delar av biotopskyddade alléer har tagits med även om inte det specifika trädet är över 5 dm i diameter. För utförligare metodbeskrivning se bilaga 1.

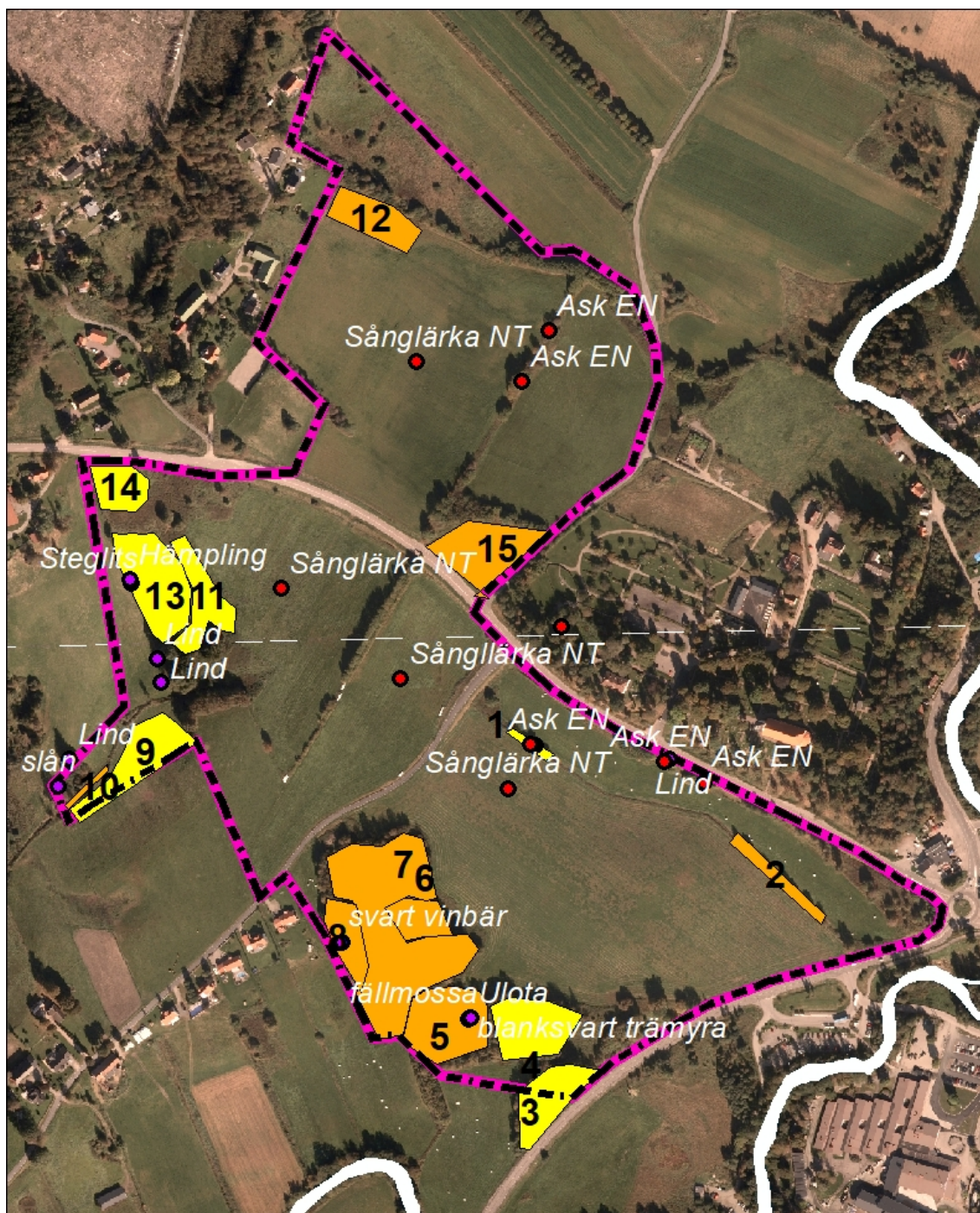
Kartanalyserna har utförts i ArcGIS 10.3 och i koordinatsystemet SWEREF 99 13 30.

Inventeringen utfördes den 20 april 2018 av Magnus Lundström och Morgan Johansson, Onsala Biokonsult AB (underkonsult).


3. Resultat

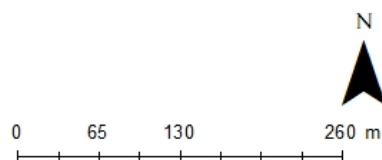
Naturvärdesinventeringen pekade ut 15 naturvärdesobjekt. Av dessa klassades 10 områden till naturvärdesklass 3 ”påtagligt naturvärde” och fem områden till naturvärdesklass 4 ”visst naturvärde”. Hela området ses som ett landskapsobjekt där flera värdeelement och naturobjekt tillsammans bildar ett landskapsobjekt som tillsammans betydelse för fågelfaunan och fladdermöss i området. Områdenas naturvärden är främst knutna till äldre grova träd, lövskogsdungar och bäckraviner. Värdeelement pekades ut i form av grova träd, stående döda träd, grova lågor, småviltspassager och sandblottor. Odlingsrösen, stenmurar och öppna diken kan också ses som värdeelement men redovisas här under biotopskydden. För utförlig beskrivning av naturvärdesobjekten och värdeelementen se bilaga 2 & 4.

Resultatet av naturvärdesinventeringen redovisas i Figur 2.



Teckenförklaring

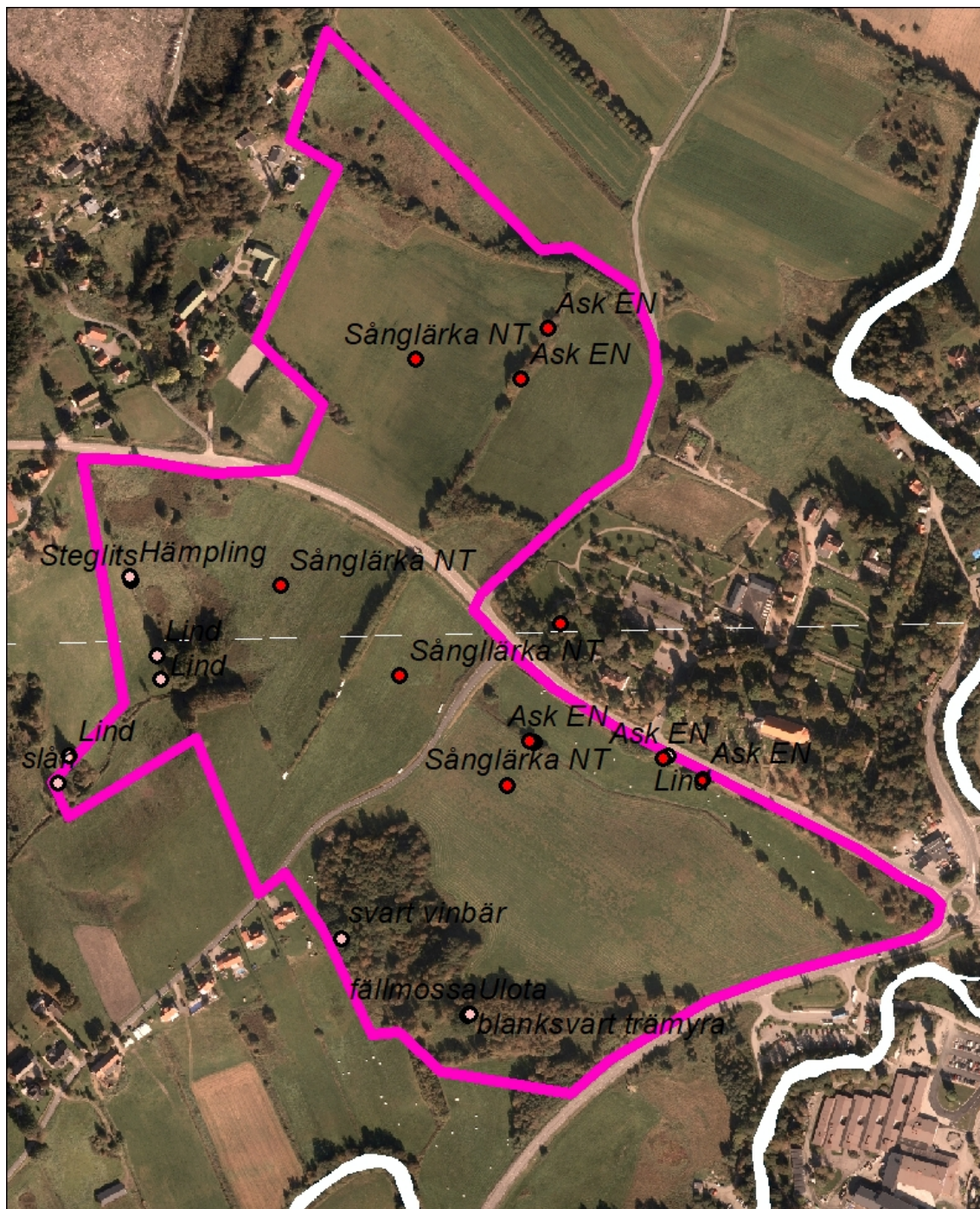
- | | |
|--|---|
|  Inventeringsområde | Naturvärdesobjekt |
|  Naturvärdsarter |  Klass_3 |
|  Rödlistade arter |  Klass_4 |
| |  Landskapsobjekt |



Figur 2. Resultat NVI

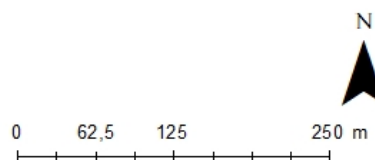
3.1 Naturvärdsarter

Arter som observerades i området under naturvärdesinventeringen redovisas Figur 3.



Teckenförklaring

- Inventeringsområde
- ◇ Naturvårdsarter
- Rödlistade arter



Figur 3. Naturvårdsarter.

I området observerades sånglärka (NT) och ask (EN) som båda är rödlistade.

Sälg

Sälgen var förr ett betydelsefullt element i jordbrukslandskapet och växte ofta längs med stenmurarna och dikeskanter som delade av landskapet. Den har i jordbruket oftast setts som ofördelaktigt sly och röjts bort. Detta har medfört att sälgen blir alltmer ovanlig trots att den fyller ett flertal viktiga funktioner. Bland annat gynnar den de tidiga vårflugande insekterna såsom olika arter av vildbin och humlor vilka tillhandahåller värdefulla ekosystemtjänster såsom pollinering av växter.

Asp

Aspen är ett rikbarksträd och har stor betydelse som boträd för bland annat fåglar och fladdermöss. Även i jordbrukslandskapets öppna miljöer kan aspen ha betydelse för till exempel vedlevande insekter, kryptogamer och svampar, där det ofta är aspens döda ved som har stor betydelse.

3.2 Generellt biotopskydd

I området identifierades 16 biotopskydd bestående av öppna diken, stenmurar och odlingsrösen. För beskrivning av biotopskydden se bilaga 3.

4. Samlad bedömning

Området är i dag dominerat av jordbruk. Naturvärdena består av bäckraviner, lövskogsdungar med grova ekar. Delar av den idag uppvuxna lövskogen har förmodligen varit betydligare öppnare och användes som betesmarker. Flera av de grova ekarna skulle må bra av att frihuggas försiktigt. Särskilt de i sydlägen. De utpekade naturvärdena är känsliga för fragmentering och kantzons effekter. Stora, äldre sälgar särskilt i brynzoner utgör ett viktigt födosöksunderlag för insektlivet och då särskilt för bin och humlor men även för rastande fåglar som olika sångare under våren.

Skogsalm och ask är rödlistade på grund av att arterna har drabbats av sjukdomar, parasitangrepp (almsjuka och askskottssjuka). Äldre träd som inte är angripna kan vara resistenta mot sjukdom och bör inte avverkas eftersom de kan bidra till överlevnad och framtida återspridning. Enstaka yngre träd har inte pekats ut under inventeringen

För att de ekologiska funktionerna i området ska bevaras är den utpekade bäckravinen (NVO 7) och lövskogsdungen, de grova ekarna och de större solitära sälgarna i området viktiga.

Stenmurar har höga naturvärden och en viktig funktion i ekosystemet genom den variation de skapar i jordbrukslandskapet. De utgör livsmiljöer, tillflyktsorter och spridningsvägar för flera av jordbrukslandskapets växt- och djurarter bland till exempel lavar, mossor, grod- och kräddjur, insekter, spindlar, fåglar och små däggdjur. Flera av dessa arter var tidigare betydligt vanligare, men återfinns nu ofta endast i anslutning till jordbrukslandskapets småbiotoper Naturvårdsverket (2014). Stenmurarnas funktion skulle höjas om de röjdes fram och gallrades på buskar och träd. Viktigt är då att inte gå för hårt fram och röja bort sälgar och bärande träd och buskar.

Om biotopskyddade objekt som stenmurar och öppna diken påverkas ska dispens från det generella biotopskyddet sökas hos länsstyrelsen. Kompensationsåtgärder kan behöva utföras för att upprätthålla biotopskyddens ekologiska funktioner. Exempel på förbättringsåtgärder vid

påverkan på en biotopskyddad stenmur kan vara att man omlokaliserar delar eller hela stenmuren och bygger upp den på ny plats i närområdet.

Om grova träd tas bort kan nyplantering av träd ske och de nedtagna träden kan lämnas kvar i området som död ved, vilket är bra för bland annat en rik insektsfauna.

Området som helhet anses som lämpligt för fladdermöss varvid en fladdermusinventering bör utföras i området då fladdermöss inte täcks in av naturvärdesinventeringen.

Naturvärdesobjekt och naturvärdesklassade områden, särskilt klass 1 och 2 men även lägre klasser, kan vara särskilt känsliga ur ekologisk synpunkt. I hushållningsbestämmelserna 3 kap 3§ MB står att ”mark och vattenområden som är särskilt känsliga från ekologisk synpunkt skall så långt som möjligt skyddas mot åtgärder som kan skada naturmiljön”.

5. Referenser

- Artportalen (2018). Statens Lantbruksuniversitet. URL: www.artportalen.se. Datum för uttag: 2018-04-13
- ESRI (2015). DigitalGlobe, GeoEye, Earthstar Geographics, CNES/Airbus DS, USDA, USGS, AEX, Getmapping, Aerogrid, IGN, IGP, swisstopo, och the GIS User Community
- Jordbruksverket - TUVVA2. <https://etjanst.sjv.se/tuvaut/site/index.htm> Datum för uttag: 201-04-13
- Länsstyrelsen (2018). Infokarta. URL: ext-webbgis.lansstyrelsen.se/vastragotaland/infokartan/ Datum för uttag: 2018-04-13
- Naturvårdsverket (2014). Stenmurar i jordbrukslandskapet 2014-04-15.
- SIS (2014_1). Naturvärdesinventering avseende biologisk mångfald (NVI) – Genomförande, naturvärdesbedömning och redovisning. SIS 199000:2014. Publicerad 2014-06-25, utgåva 1.
- SIS (2014_2). Naturvärdesinventering avseende biologisk mångfald (NVI). Teknisk rapport. SIS-TR 199001:2014. Publicerad 2014-06-25, utgåva 1.

Metod

I arbetet med att kartlägga området har den standardiserade metoden Naturvärdesinventering, nivå fält medel (SS 199000:2014) använts. Nedan beskrivs metoden i korthet. För fullständig metodbeskrivning, se Svensk standard SS 199000:2014 (SIS 2014_1, SIS 2014_2).

En naturvärdesinventering innebär identifiering av geografiska områden av betydelse för biologisk mångfald. Områden med förhöjda naturvärden, så kallade naturvärdesobjekt, avgränsas och beskrivs. Naturvärdesobjektets betydelse för den biologiska mångfalden (naturvärdet) bedöms enligt en bedömningsskala (klass 1 till 4). Ibland avgränsas även så kallade landskapsobjekt. Landskapsobjekt kompletterar naturvärdesobjekt och innebär att naturvärde av landskapsekologisk karaktär ska redovisas som geografiska områden.

En naturvärdesbedömning görs utifrån två kriterier:

1. Ekologiska förutsättningar för biologisk mångfald och hotade eller sällsynta biotoper.
2. Förekomsten av naturvårdsarter (arter som omfattas av artskyddsförordningen, typiska arter beslutade av EU-kommissionen, rödlistade arter och signalarter) eller artdiversitet. Ytterligare naturvårdsarter kan användas vid inventeringen, med motivering till varför de är valda.

Om naturvärdesbedömningen av någon anledning inte kan ge ett säkert resultat ska det anges att bedömningen är preliminär.

De två kriterierna för naturvärdesbedömningen vägs samman och resulterar i en naturvärdesklass. Naturvärdesklasserna är i grundutförandet indelade i tre olika klasser (1-3) och en fjärde klass kan läggas till. Naturvärdesklasserna beskrivs i tabell 2.

För terrestra biotoper gäller att fältinventering ska utföras under perioden 1 april – 31 oktober i södra Sverige.

Tabell 1. Beskrivning av naturvärdesklasser.

Naturvärdesklass	Förtydligande	Ungefärlig klass i nationella inventeringar
<i>Högsta naturvärde – naturvärdesklass 1</i>	Varje enskilt område bedöms vara av särskild betydelse för att upprätthålla biologisk mångfald på nationell eller global nivå.	
<i>Högt naturvärde – naturvärdesklass 2</i>	Varje enskilt område bedöms vara av särskild betydelse för att upprätthålla biologisk mångfald på regional eller nationell nivå.	Skogsstyrelsens nyckelbiotoper, lövskogsinventeringens klass 1 och 2, ängs- och betesmarksinventeringens <i>aktiva objekt</i> , ängs- och hagmarksinventeringen klass 1-3, ädellövskogsinventeringen klass 1 och 2, skyddsvärda träd enligt åtgärdsprogrammet, våtmarksinventeringen klass 1 och 2, rikkärrsinventeringen klass 1-3, limniska nyckelbiotoper, skogsbrukets klass <i>urvatten</i> , värdekärnor i naturreservat samt fullgoda Natur 2000-naturtyper. Detta förutsatt att de inte uppfyller naturvärdesklass 1.
<i>Påtagligt naturvärde – naturvärdesklass 3</i>	Varje enskilt område behöver inte vara av särskild betydelse för att upprätthålla biologisk mångfald regionalt, nationellt eller globalt, men det bedöms vara av särskild betydelse att den totala arealen bibehålls eller blir större, samt att den ekologiska kvalitén bibehålls eller förbättras.	Ängs- och betesmarksinventeringen klass <i>restaurerbar ängs- och betesmark</i> , Skogsstyrelsens <i>objekt med naturvärden</i> , lövskogsinventeringens klass 3, ädellövskogsinventeringen klass 3, våtmarksinventeringen klass 3 och 4 samt skogsbrukets klass <i>naturvatten</i> .
<i>Visst naturvärde – naturvärdesklass 4</i>	Varje enskilt område behöver inte vara av betydelse för att upprätthålla biologisk mångfald regionalt, nationellt eller globalt, men det bedöms vara av betydelse att den totala arealen bibehålls eller blir större, samt att den ekologiska kvalitén bibehålls eller förbättras.	Motsvarar inte någon klass i de större nationella inventeringarna. Motsvarar ungefär generellt biotopskydd som inte uppfyller kriterier för högre naturvärdesklass.

Naturvårdsarter

Naturvårdsarter är arter som indikerar att ett område har naturvärde eller som i sig själv är av särskild betydelse för biologisk mångfald. Många naturvårdsarter har uppmärksammats av naturvårdsskäl och är upptagna i fågel- och habitatdirektivets listor (Rådets direktiv 92/43/EEG) eller upptagna på Naturvårdsverkets lista över rödlistade arter. Naturvårdsarter innefattar också signalarter (vilka

indikerar ett visst naturvärde) som nyttjas vid Skogsstyrelsens nyckelbiotopsinventering (Nitare 2000) och regionala och lokala ansvarsarter.

Rödlistade arter

Rödlistade arter är arter som är upptagna i Rödlistan, som tas fram av Artdatabanken vid SLU och fastställs av Naturvårdsverket och Havs- och Vattenmyndigheten. Rödlistning är ett system som utvecklats av den internationella naturvårdsunionen (IUCN). Rödlistningen är en prognos över risken för enskilda arter att dö ut från Sverige vilket har bedömts kvantitativt. Hotkategorierna redovisas i nedan. Arter i hotkategorierna CR, EN och VU räknas som hotade. (Artdatabanken 2015)

Tabell 2. Rödlistans kategorier

Nationellt utdöd	Akut hotad	Starkt hotad	Sårbar	Nära hotad	Livskraftig	Kunskapsbrist	Ej bedömd
RE	CR	EN	VU	NT	LC	DD	NA / NE

Bilaga 2

Naturvärdesobjekt

Område 1 – Skog och träd

Naturvärdesbedömning: Naturvärdesklass 4

Biotop: Buskridå

Beskrivning och naturvärden:

Busk-, trädridå med salix sp. längs dike i ett i övrigt öppet landskap. Obetydligt artvärde men ett visst biotopvärde med buskmiljö som är viktigt för fågel – och insektsfaunan.



Naturvårdsarter: Sälg och krusig ulota.

Område 2 – Skog och träd

Naturvärdesbedömning: Naturvärdesklass 3 (preliminär)

Biotop: Trädridå

Beskrivning och naturvärden:

Trädridå med sälg längs dike i ett i övrigt öppet landskap. Obetydligt artvärde men ett högt biotopvärde med grova äldre sälgar och visst inslag av grov död ved. Objektet har högt värde för fågel – och insektsfaunan. En del gnaghål troligen från myskböck fanns på enstaka sälgar. Inventering av insektsfaunan kan ändra klassningen därav en viss osäkerhet.



Naturvårdsarter: Sälg, myskbock, krusig ulota och allémossa.

Område 3 – Skog och träd

Naturvärdesbedömning: Naturvärdesklass 4

Biotop: Alsumpskog

Beskrivning och naturvärden:

Ung uppväxande al och björkskog i fuktig miljö. En bäckravin mynnar ut i sumpskogen.



Naturvårdsarter: Krusig ulota och sälg.

Område 4 – Skog och träd

Naturvärdesbedömning: Naturvärdesklass 3

Biotop: Björkskog

Beskrivning och naturvärden:

Björkskog med mycket död ved. Mest lågor av björk men även en del död klen ved. Mindre vårflöden rann genom björkskogen. Ett påtagligt biotopvärde men obetydligt artvärde ger ett påtagligt naturvärde.

Naturvårdsarter: Inga noterades vid fältbesöket.

Område 5 – Skog och träd

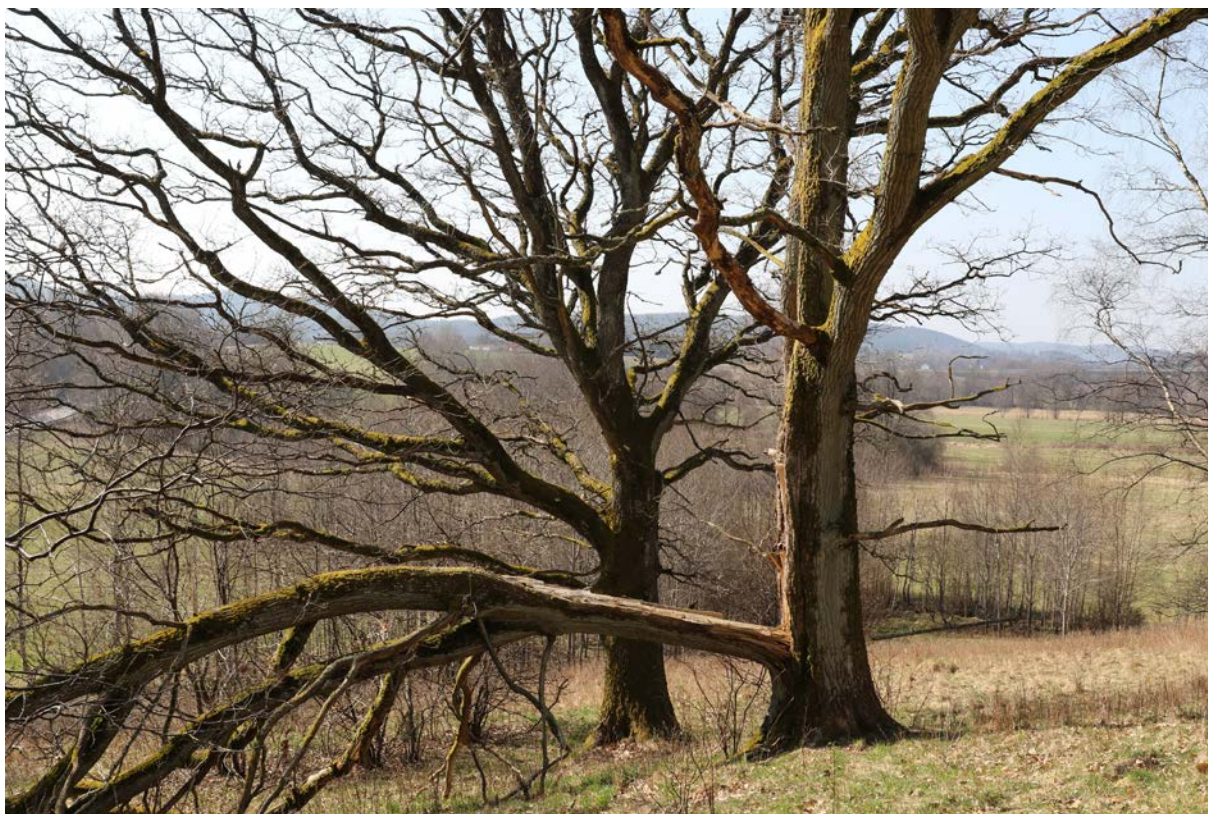
Naturvärdesbedömning: Naturvärdesklass 3

Biotop: Ekhagmark

Beskrivning och naturvärden:

En solbelyst ekbacke i sydläge med tre grova till mycket grova ekar där en av stammarna brutits av och ligger kvar som grov död ved. En del sandblottor observerades inom området vilket kan gynna en del arter av vildbin. Ett gryt av troligen grävling i den östligaste delen närmast jordbruksmarken. Grävlingar kan sannolikt skapa nya sandblottor i området. Vid inventeringstillfället observerades

ingen speciell flora men bedömningen är att här skulle det kunna finnas en välutvecklad lundflora. Ett påtagligt biotopvärde men obetydligt artvärde.



Naturvårdsarter: Sälg, allémossa, fällmossa, krusig ulota.

Område 6 – Skog och träd

Naturvärdesbedömning: Naturvärdesklass 3

Biotop: Ekhagmark/ekskog

Beskrivning och naturvärden:

En solbelyst ekbacke i sydläge med grova ekar, mulmträd och död ved. Vid inventeringstillfället observerades ingen speciell flora men bedömningen är att här skulle det kunna finnas en välutvecklad lundflora. Ett påtagligt biotopvärde men obetydligt artvärde.



Naturvårdsarter: Allémossa, krusig ulota.

Område 7 – Skog och träd /vattendrag

Naturvärdesbedömning: Naturvärdesklass 3

Biotop: Alsumpskog i bäckravin

Beskrivning och naturvärden:

Bäckravin med al vide och björkskog. Förhållandevis ung al dominerar. Inga synliga äldre strukturer. Mossa dominerar bottenkiktet med bland annat pammossa. I fältskiktet finns älgört, hallon och inslag av högörtssamhällen. Ett påtagligt biotopvärde med fuktig miljö, en del död ved och lundflora men ett obetydligt artvärde ger klass 3, påtagligt naturvärde.



Naturvårdsarter: Rörsvepemossa.

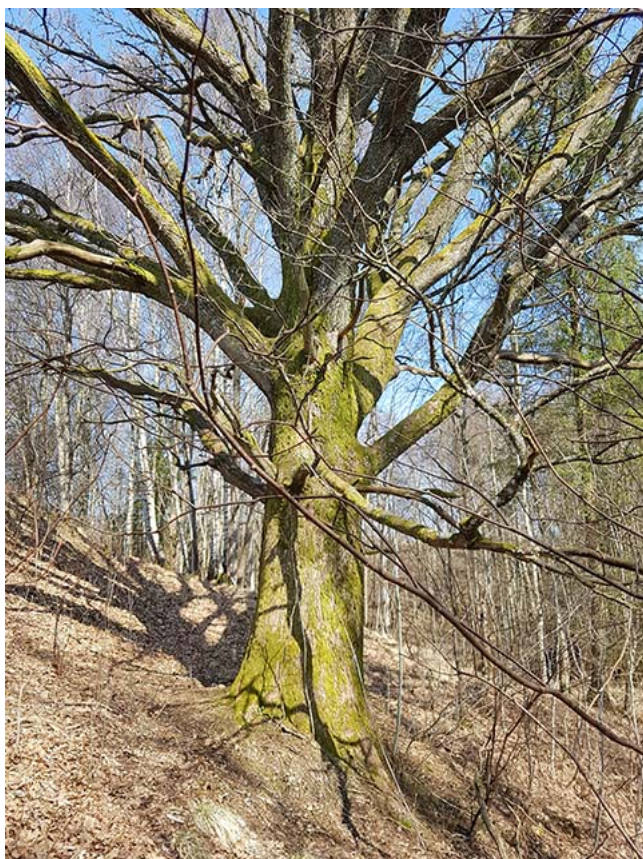
Område 8 – Skog och träd

Naturvärdesbedömning: Naturvärdesklass 3

Biotop: Ekskog

Beskrivning och naturvärden:

Eckbacke med ekskog och flera äldre och mycket grova ekar. Även grov död ved i form av lågor från ek. Gott om triviala vedsvampar och lavar. Vid inventeringstillfället observerades ingen speciell flora men bedömningen är att här skulle det kunna finnas en välutvecklad lundflora.



Naturvårdsarter: Krusig ulota, smultron, svart vinbär.

Område 9 – Betesmark

Naturvärdesbedömning: Naturvärdesklass 4

Biotop: Betesmark

Beskrivning och naturvärden: Sluttande extensivt betad betesmark med ett visst inslag av naturlig flora. Objektet bedöms ha ett visst biotopvärde men obetydligt artvärde.



Naturvårdsarter: Inga noterades vid fältbesöket.

Område 10 – Vattendrag

Naturvärdesbedömning: Naturvärdesklass 3

Biotop: Mindre bäck

Beskrivning och naturvärden:

Mindre vattendrag/dike i öppet jordbrukslandskap. Gräs och högrörter nära vattendraget. Själva vattendraget består av en sand och grusbotten med klart vatten. Flera solitära vådrädd av bland annat sälj växer längs vattendraget. Allt vatten i jordbrukslandskapet har idag ett högt värde. Objektet bedöms ha ett visst artvärde med lämpliga biotoper för kärrsångare och buskskvätta (NT). Artportalen anger också att det finns tidigare fynd av dessa arter samt fynd av rosenfink längs vattendraget i denna svacka (Artportalen 2017).



Naturvårdsarter: Sälg.

Område 11 – Igenväxningsmark, vattendrag

Naturvärdesbedömning: Naturvärdesklass 4

Biotop: Betesmark, bäckravin

Beskrivning och naturvärden:

Liten bäckravin i gammal igenväxande betesmark. Till stor del igenväxt med älggräs och hallon. Visst naturvärde men obetydligt artvärde.



Naturvårdsarter: Inga noterades vid fältbesöket.

Område 12 – Igenväxningsmark (foto saknas), Preliminär bedömning

Naturvärdesbedömning: Naturvärdesklass 3

Biotop: Fuktäng

Beskrivning och naturvärden:

Översilningsmark med uppträngande (mark)vatten. Fuktäng som kan ha betydelse för floran och därmed insektslivet. Troligen tidigare brukad som vall eller bete. Ytterligare inventering senare på växtsången fördelaktig därav en viss osäkerhet i bedömningen.

Naturvårdsarter: Inga noterades vid fältbesöket.

Område 13 – Betesmark, igenväxningsmark

Naturvärdesbedömning: Naturvärdesklass 4

Biotop: Betesmark

Beskrivning och naturvärden:

Torräng i soligt läge. Tidigare brukad som vall eller bete. Idag igenväxt av högt gräs utan spår av bete men inget uppslag av sly eller buskvegetation. Bedömningen är att detta objekt kan ha betydelse för ängsfloran och därmed insekter om det skulle hävdas. Visst naturvärde men obetydligt artvärde.



Naturvårdsarter: Inga noterades vid fältbesöket.

Område 14 – Betesmark

Naturvärdesbedömning: Naturvärdesklass 4

Biotop: Betesmark

Beskrivning och naturvärden:

Torräng i soligt läge. Marken brukas fortfarande som bete om än extensivt. Bedömningen är att detta objekt kan ha betydelse för ängsfloran och därmed insekter om det skulle hävdas mera. Visst naturvärde men obetydligt artvärde.



Naturvårdsarter: Inga noterades vid fältbesöket.

Område 15 – Igenväxningsmark (foto saknas)

Naturvärdesbedömning: Naturvärdesklass 3

Biotop: Betesmark

Beskrivning och naturvärden:

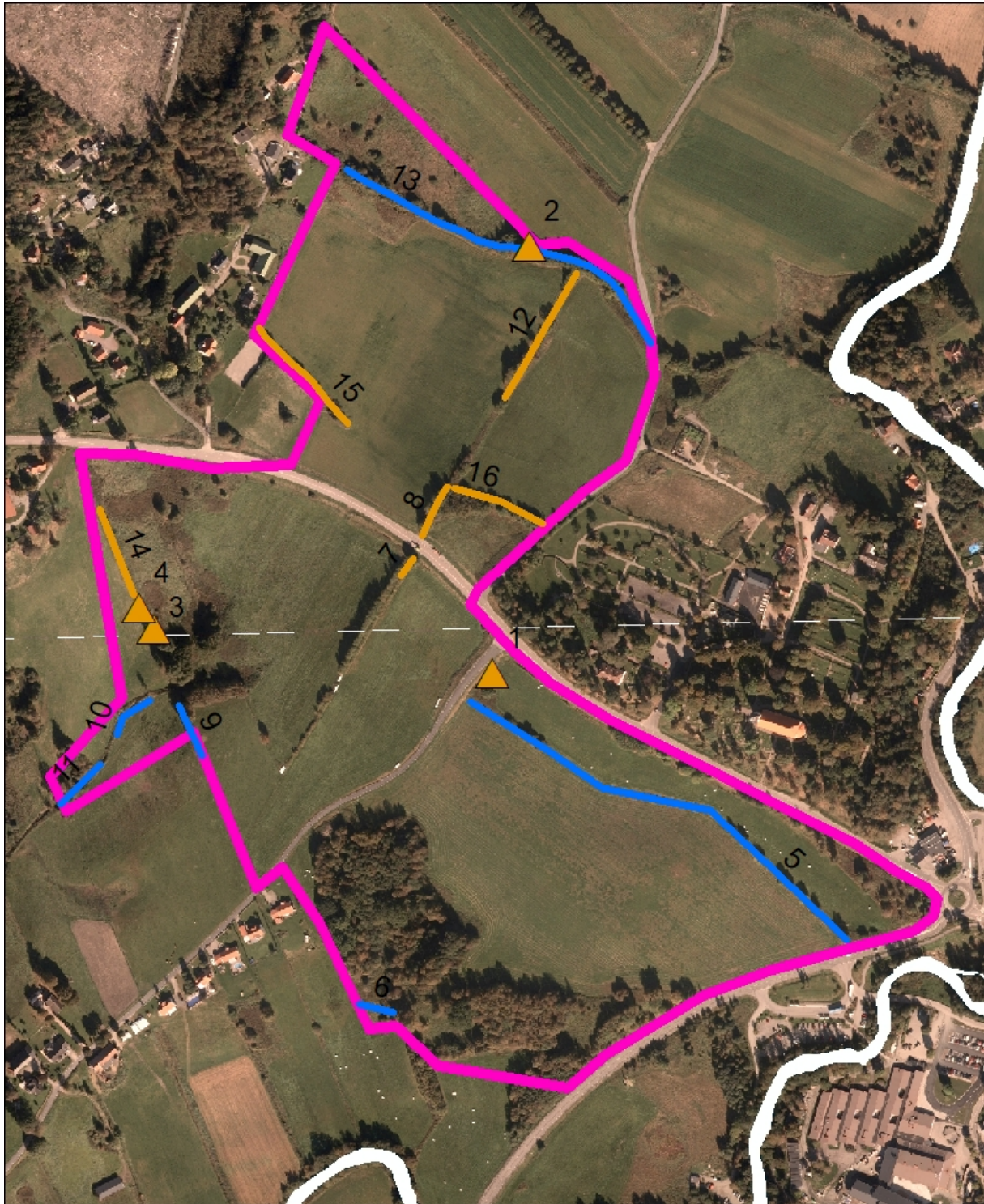
Torräng i soligt läge. Troligen gammal betesmark. Gott om vinterståndare av högvuxna ängsväxter såsom gullris och renfana. Bedömningen är att detta objekt kan ha betydelse för ängsfloran och därmed insekter. Ytterligare inventering senare på växtsäsongen fördelaktig.

Naturvårdsarter: Inga noterades vid fältbesöket.





Bilaga 3

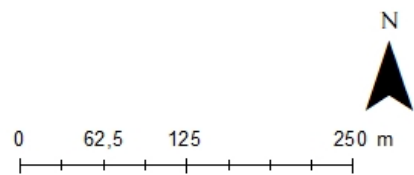
Biotopskydd

1. – Odlingsröse
2. – Odlingsröse
3. – Odlingsröse
4. – Odlingsröse
5. – Öppet dike
6. – Öppet dike
7. – Stenmur
8. – Stenmur
9. – Öppet dike
10. – Öppet dike
11. – Öppet dike
12. – Stenmur
13. – Öppet dike
14. – Stenmur
15. – Stenmur
16. – Stenmur



Teckenförklaring

-  Inventeringsområde
-  Biotopskydd odlingsröse
-  Stenmur
-  Öppet dike





Stenmur, biotopskyddat objekt nr 15.

Bilaga 4

Värdeelement

Tabell 3. Värdeelement.

ObjektID	Värdeelement	Beskrivning
1	Sand	Sandblotta
3	Träd	flerstammig sälg
4	Träd	flerstammig
5	Träd	klen sälg i sydläge
6	Träd	Småviltspassage
7	Träd	grov ask
8	Träd	Gran
9	Träd	sälg
10	Träd	sälg
11	Låga	grov sälg
12	Träd	sälg
13	Träd	sälg
14	Träd	sälg
15	Träd	sälg
16	Träd	sälg
17	Träd	grov asp
18	Träd	salix
19	Träd	salix
20	Träd	sälg
21	Träd	sälg
22	Träd	hägg flerstammig
23	Träd	Sälg
24	Träd	sälg
25	Träd	sälg
26	Träd	sälg
27	Träd	sälg
28	Träd	sälg
29	Träd	grov ek 4 m i omkrets
30	Sand	-
31	Låga	sälg
32	Träd	sälg
33	Träd	sälg
34	Träd	-
35	Träd	Grov ek med vindfälle
36	Träd	ek 3m omkrets
37	Träd	Mycket grov ek. Ca fem meter i omkrets
38	Träd	ek 3 m
39	Låga	Grov eklåga
40	Träd	ek 2m
41	Träd	ek 3m
42	Träd	ek 4m
43	Träd	ek 2m
44	Träd	ek 4m
45	Träd	ek
46	Träd	högstubbe ek
47	Träd	ek 3m

48	Träd	Rönn.
49	Träd	Sälgar
50	Träd	Grov sälg med mossor och lavar
51	Träd	sälg
52	Träd	Sälg tre individer
53	Träd	lind
54	Träd	lind
55	Träd	Tre medelgrova aspar med rik moss och lavflora
56	Träd	Rönn
57	Träd	Ask
58	Träd	sälg
59	Träd	sälg
60	Träd	grov björk
61	Träd	sälg
62	Träd	grov lind
63	Träd	Lind
64	Träd	Sälg
65	Träd	grov lind 2 ex
66	Träd	Sälg
67	Träd	sälg
68	Träd	grov asp
69	Träd	Ask
70	Träd	sälg
71	Träd	sälg
72	Träd	Ask

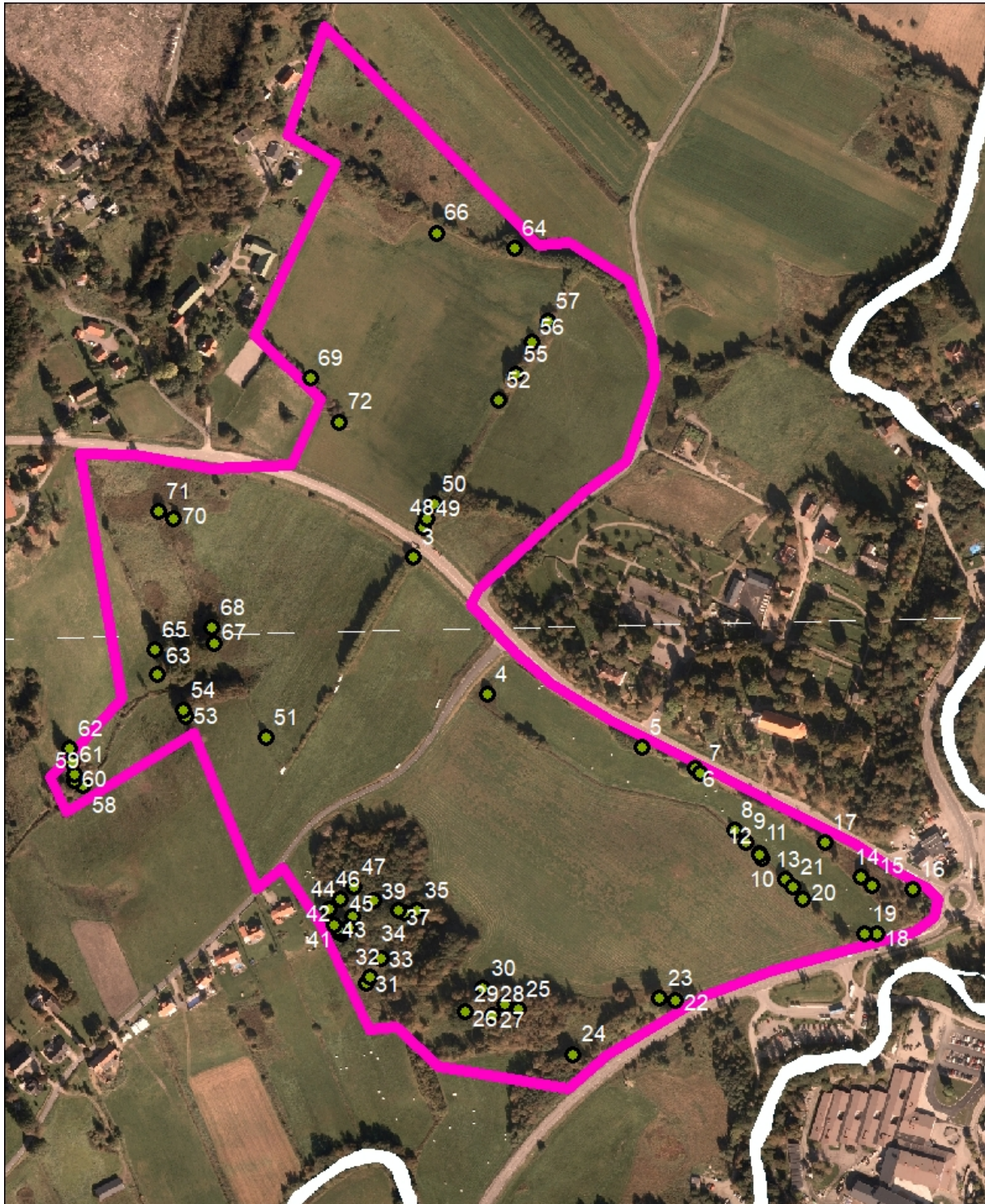
(ObjektID nr. 2 struken)





Grov äldre sälg, värdeelement nr 16.

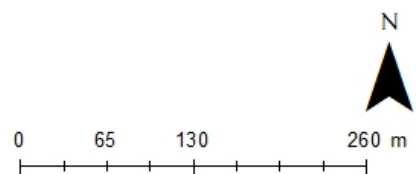


Värdeelement nr 4. Trumma under väg som kan användas som passage för groddjur och smådjur.



Teckenförklaring

-  Inventeringsområde
-  Värdeelement



Figur 4. Värdeelement.

