



Södra Älvsborgs
Räddningstjänstförbund

Årsredovisning 2019



Dygnet runt,
365 dagar om året, finns vi
för invånarnas säkerhet och
upprätthåller beredskap för att
hantera olika typer av olyckor.
Vi är omkring 500 anställda
och tillsammans arbetar vi
för att nå vår vision om
**ett säkert och
olycksfritt samhälle
för alla.**

Innehållsförteckning

1. Inledning	4
1.1 Förbundsdirektören har ordet	4
1.2 Uppdrag och mål	6
2. Förvaltningsberättelse	8
2.1 Verksamhetsutveckling	8
2.2 Viktiga förhållanden för resultat och ekonomisk ställning	10
2.3 Händelser av väsentlig betydelse	12
2.4 Förväntad utveckling	20
2.5 Väsentliga personalförhållanden	22
2.6 Styrning och uppföljning av verksamheten	28
2.7 God ekonomisk hushållning	30
2.8 Ekonomisk ställning	31
2.9 Balanskravsutredning	31
3. Finansiella rapporter	32
4. Noter	34
5. Driftsredovisning	36
6. Investeringsredovisning	38
7. Revisionsberättelse	40

Produktion och foto: Sandra Eidergren och Julia Karlsson, Södra Älvsborgs Räddningstjänstförbund © 2020

Förbundsledningen har ordet



Södra Älvsborgs Räddningstjänstförbund, SÄRF, växer men det är inte storleken eller antalet som avses. Vi har gått från synsättet att räkna personal till att räkna *med* personal. Ett ökat medarbetarinflytande och engagemang har inneburit önskade förändringar med tydligare ledning och styrning av verksamheten vilket har stärkt organisationen som helhet.

Den nya direktionen som tillträdde 2019 har varit involverade i flera omfattande ärenden och beslut. Under beredningen av en ny ekonomisk fördelningsmodell kom Medlemsrådet fram till en ekonomisk lösning som beslutades av respektive kommunfullmäktige och därefter infördes i förbundsordningen, gällande från 2020.

Arbetet med förbundets Handlingsprogram för 2016-2019 innebar inte endast ett avslut under året, utan även en nystart

i framtagandet av ett nytt inför den kommande fyraårsperioden. Med tidigare erfarenhet innebär det nya handlingsprogrammet flera förändringar. Inte minst att organisationens samlade kraft ska bidra till att uppnå de nationella säkerhetsmålen, alltifrån individ-, direkt-, indirekt-, strategisk- och politisk nivå.

Förbundets portar har öppnats mot omvärlden på ett nytt sätt. Vikten av samverkan och samarbete internt likväl som externt är förutsättningar för att skapa en effektivare räddningstjänst. Landshövdingen i Västra Götaland, Anders Danielsson, besökte SÄRF under våren, ett tillfälle att diskutera våra myndigheters mellanhavanden och möjligheter för utveckling. Generaldirektören för Myndigheten för Samhällsskydd och Beredskap, MSB, Dan Eliasson, fick i höstas en förevisning av medarbetares idéer om hur småskaliga insatser med flygplan kan göra stor skillnad

vid brand i skog och terräng samt ett besök på förbundets gedigna utbildningsanläggning. Diskussioner fördes även kring lösningar för en mer effektiv rekrytering av räddningstjänstpersonal, vilket inte minst är en nationell angelägenhet.

Internt har organisationens struktur förändrats för att agilt kunna anpassas till nutida liksom framtida risker och behov. Nya och nödvändiga styrprocesser har implementerats under de senare åren rörande verksamhet och ekonomi för att åstadkomma en god ekonomisk hushållning. Frukterna av detta arbete har fått genomslag med regelbundna tertialuppföljningar inklusive åtgärder enligt Interkontrollplan.

En inventering av samverkansavtal med angränsande räddningstjänst är ständigt aktuellt i syfte att räddningsinsats ska kunna påbörjas med närmaste resurs.

Samarbetet inom Räddningstjänster i samverkan i Västra Götaland, Räddsam VG, med 19 räddningstjänster som omfattar 50 kommuner fortsätter att utvecklas och har förstärkts med gemensamma utbildningsinsatser för personal, operativt stöd och forum för chefer och politiker. Även utbildningstillfällen att öva tillsammans med polismyndigheten och regionen har inneburit bättre förutsättningar för blåljuspersonal att förberedas och möta allvarliga händelser riktade mot civilsamhället.

Det förebyggande uppdraget omfattar alla våra anställda före, under och efter räddningsinsats. För ökad tyngd och utrymme har beslut fattats att förbundet årligen ska genomföra två riktade insatser utifrån ett helhetsperspektiv. Under 2019 genomfördes två framgångsrika insatser. Den första ägnades främst åt tillsyn på vårdboenden samt ett antal skolor.

Den andra avsåg verksamhetens hantering av gasflaskor samt information till allmänheten på lokala samlingspunkter. Att öka medvetenheten om det individuella brandskyddet genom att tillföra kunskap kan begränsa olika förlopp med ett snabbt agerande, där tidsaspekten kan bli mycket avgörande för uppkomna skador.

”RiB-lyftet” är ett pågående projekt sedan 2017 för att dels stärka den interna samhörigheten, dels stärka den gemensamma förbundsformågan för vår räddningstjänstpersonal i beredskap, RiB. Målsättningen för 2019 var samövning vilket gav ett mycket gott resultat och fortsätter kommande år. Med gemensamma övnings- och utbildningsriktlinjer ökar möjligheterna till förbättrade insatser. Metodutveckling är en viktig del i detta arbete, där forskning och beprövad erfarenhet möts för att optimera resultat. SÄRF avsätter tid åt innovationer och följer upp

resultaten av olycksutredningar för att ständigt uppdatera färdigheter, vilket har rönt ett gott renommé inom området.

Guttasjöns övningsanläggning används i stor omfattning såväl internt som externt med besök från totalt 49 nationer genom åren. För att öva säkert i en frisk arbetsmiljö kräver den drygt 30 år gamla anläggningen vissa förbättringsåtgärder. Nödvändiga förändringar av fältet har delvis genomförts men ytterligare åtgärder kvarstår. Inte minst behöver huvudbyggnaden byggas om. Resultatet av en förstudie presenterades under året, efter en framställan från SÄRF 2017. Direktionen och Medlemsrådet har ställt sig positiva till att förarbetet fördjupas under 2020.

I stödet av den politiska viljan och med engagerade medarbetare kommer tillväxten inom SÄRF att fortsätta som en effektiv räddningstjänst i tiden.

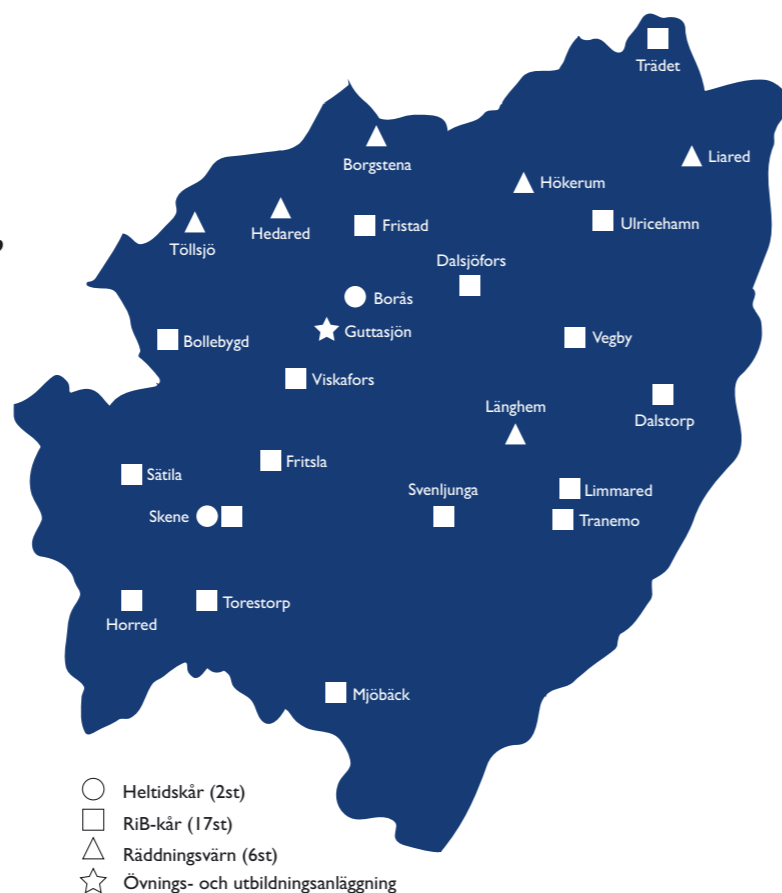
Jill Jingbrant
Förbundsdirektör

Rose-Marie Liljenby Andersson
Ordförande

Uppdrag och mål

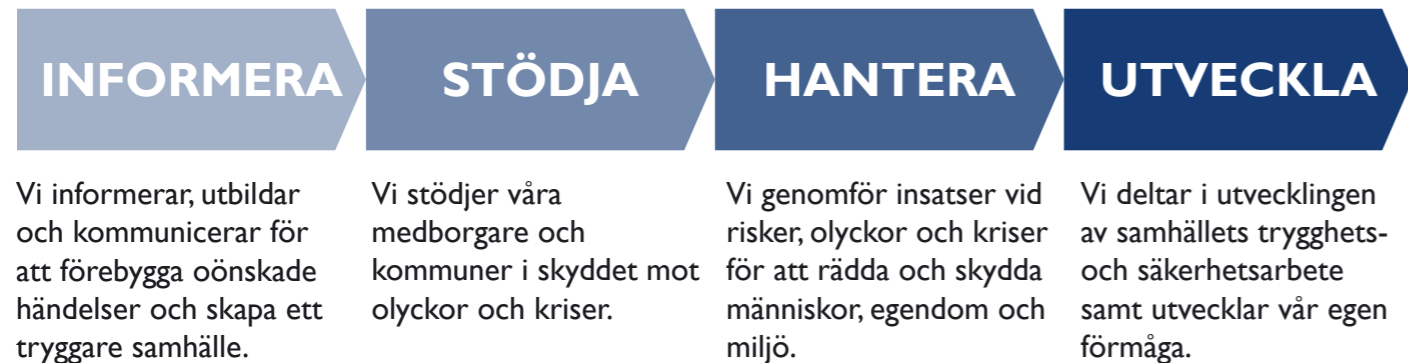


Vi organiserar och driver räddningstjänst i sex kommuner: **Borås, Bollebygd, Mark, Svenljunga, Tranemo och Ulricehamn.**



Att räddningstjänsten finns på plats för att hjälpa till vid en olycka känner de allra flesta till. För oss är arbetet med att förebygga bränder och andra olycksfall minst lika viktigt.

Att följa upp och ta lärdom av inträffade händelser är även det en stor del av vårt arbete. Vi har i uppdrag att förhindra och minska konsekvenserna av olyckor hos alla som bor, verkar och vistas i vårt område.



Räddningstjänstuppslagets olika skeden

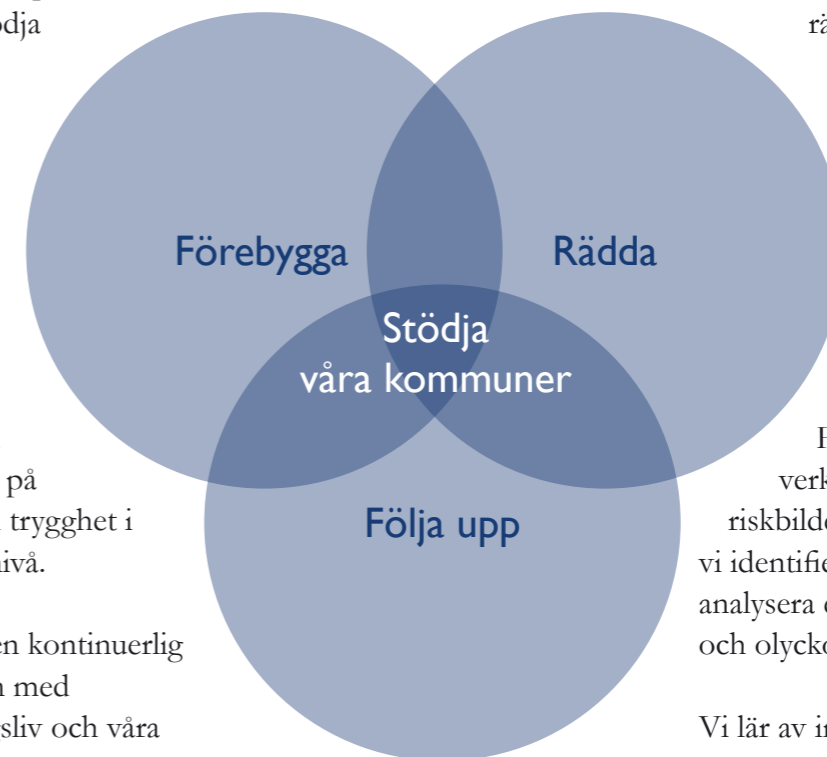
Vår organisation är anpassad för att driva och stödja räddningstjänstuppslagets olika skeden.

Förebygga

Genom information, rådgivning, utbildning och tillsyn tillgodoser vi lagstiftningens krav på skydd, säkerhet och trygghet i samhället på lokal nivå.

Arbetet bygger på en kontinuerlig och nära samverkan med medborgare, näringsliv och våra medlemskommuner.

Tillsammans med våra medlemskommuner arbetar vi bland annat med risk- och sårbarhetsanalyser, medverkar i samhällsplaneringen, utbildar olika målgrupper och ger råd och information till enskilda.



Rädda

Vi upprätthåller beredskap för att dygnet runt kunna utföra räddningsinsatser.

Arbetet innebär att utveckla och bibehålla kompetens, metoder och tekniska resurser för att

vara väl förberedda för räddningsinsatser.

Vi arbetar även för att stödja våra kommuner vid kris genom samverkan och stöd med kompetens och resurser.

Följa upp

För att optimera verksamheten och möta riskbilden i samhället behöver vi identifiera, dokumentera och analysera enskilda risker, tillbud och olyckor.

Vi lär av inträffade olyckor och räddningsinsatser och tar tillvara erfarenheter både i det olycksförebyggande arbetet och i de insatsoperativa förberedelserna kring beredskap för att ständigt utveckla och förbättra vår verksamhet.

Verksamhetsutveckling



Befolknings- och områdesutveckling

Inom förbundets gränser bodde det under 2019 drygt 204 000 invånare.

Under den senaste tioårsperioden har befolkningen totalt sett ökat med cirka 8 procent. Utvecklingen skiljer sig dock relativt mycket åt mellan våra medlemskommuner. Med undantag för Borås stad har samtliga kommuner i förbundet även en åldrande befolkning. Befolkningsökning kan förväntas leda till ett ökat antal insatser och en åldrande befolkning kan förväntas bidra till en ökad sårbarhet vid olyckor.

Vi ser över åren en trend med ökat antal omkomna i bostadsbränder inom vårt område. Detta kan härledas till såväl befolkningsökning som ökad medellivslängd liksom det faktum att äldre bor kvar längre i sina hem, i många fall utan förmåga att själva sätta sig i säkerhet i händelse av brand.

SÄRF fortsätter det långsiktiga arbetet med öka kunskaperna i individuellt brandskydd.

Bostäder med brandskydd i form av handbrandsläckare och brandfilt samt fungerande brandvarnare ökar nationellt, dock saknas fortfarande fungerande brandvarnare i var tionde svenskt hem. Vi ser att det finns mycket arbete att göra inom detta område. Effekten av att själv kunna ingripa i händelse av brand och bryta eller försvaga förloppet är för oss uppenbar.

Geografiskt sett täcker förbundet en stor yta, cirka 90 gånger 90 kilometer, med mycket skog och landsbygd. Närmare 20 procent av befolkningen bor på orter med färre än 200 invånare. I genomsnitt bor det ungefär 39 invånare per kvadratkilometer i förbundet, vilket är färre än i övriga Västragötalandsregionen. Befolkningsstätheten är dock ojämnt fördelad över ytan. I de områden där många bor

och verkar inträffa fler olyckor och olyckorna kan ofta medföra större samhällsliga konsekvenser. En olycka som inträffar utanför tätbebyggt område riskerar att ta längre tid att upptäcka och det kan krävas mer tid för räddningstjänsten att anlända. Invånare på landsbygd behöver därför ha en högre grad av egen förmåga att själva agera och begränsa följderna av olyckor innan hjälp kommer på plats. Genom förbundet går riksväg 27, 40, 41, 42 och 46 samt de primära landsvägarna 180, 182, 183, 154, 156 och 157. Järnvägarna Kust till kust-banan, Viskadalsbanan samt Älvsborgsbanan går också genom förbundet med knutpunkt i Borås. SÄRF följer särskilt utvecklingen för RV40 då det är den enskilt mest trafikerade vägen.

Verktyg för lyckade och effektiva insatser

Inom vår operativa verksamhet har nu samtliga räddningsstyrkor möjlighet att komplettera sina lägesrapporter från olycksplats med hjälp av bildöverföring.

SÄRF har anpassat strategier för att informera och råda boende utifrån insatstider och vår operativa förmåga. Bland annat genomförs områdesbesök inom en vecka efter brand eller annan händelse i bostäder där informationsbehov föreligger. Konsekvenssamtal genomförs med skolelever efter anlagda skolbränder inom samtliga våra medlemskommuner. För att vi ska kunna genomföra säkra och effektiva insatser krävs att lättolkad information om aktuellt objekt finns tillgänglig. Vi har tagit fram vägledning för utformning av tekniska lösningar för brandskydd som kan komma att användas vid räddningsinsats. Samtliga SÄRF:s automatlarmsobjekt finns överskådligt beskrivna i de insatskort som förvaras lättillgängligt för aktuell räddningsstyrka.

Organisationsutveckling

2019 tillträdde en ny politisk Direktion för förbundet.

Direktionen består av sju ledamöter och fastställer ramarna för verksamhetens omfattning och inriktning. De är tillika räddningsnämnd och utövar därmed det myndighetsansvar som lagstiftningen kräver.

Som ett led i SÄRF:s säkerhetsskyddsarbete har ledningscentralen på Borås brandstation, efter beslut från Länsstyrelsen, under året klassats som skyddsobjekt.

2016 påbörjades ett part-sammansatt utvecklingsarbete som ledde fram till att en ny förvaltningsorganisation trädde i kraft 2018 med fokus på ledning och styrning av verksamheten. Under 2019 har organisationen justerats efter de behov som krävs för en effektivare räddningstjänst. Räddningstjänstupdraget är ett unikt och ansvarsfullt samhällsuppdrag som kräver agilitet, följsamhet och stabilitet. Som ett led i förändringsarbetet tillsätter förbundet 2020 en

Räddningschef med en ny inriktning, en utveckling av den lagstadgade rollen utifrån samhällets behov av vår totala verksamhet. Arbetet utgår ifrån systematiska utvärderingar genom analys och identifiering av risker och hot och är aktivt förebyggande i hanteringen av miljö- och hälsorisker, liv och egendom. Det är till skillnad från tidigare ett utåtriktat uppdrag som strategisk kontaktperson och kunskapsresurs. En tydligare tillgång för förbundets medlemskommuner och inte minst i samverkan med lokala, regionala och nationella samarbetspartners. Viktiga inriktningar för att även framåt bedriva effektiv räddningstjänst är att såväl bibehålla som fullfölja medarbetarens engagemang att utveckla förbundets gedigna kompetens- och metodutveckling. Att säkerställa SÄRF:s omfattande RiB- och värnorganisation liksom ett utvecklat samarbete med våra medlemskommuner är andra betydelsefulla inriktningar.

Viktiga förhållanden för resultat och ekonomisk ställning

Ägarförhållanden

Södra Älvsborgs Räddningstjänstförbund, SÄRF, är ett kommunalförbund som organiserar och driver räddningstjänst på uppdrag av invånarna i sex medlemskommuner.

Kommunalförbundet består av Borås stad samt kommunerna Svenljunga, Tranemo, Mark, Ulricehamn och Bollebygd och finansieras till största delen med skattemedel.

2019 var Medlemsbidraget 165,1 Mkr vilket innebär en bidragsfinansiering av verksamheten med 88,5 procent och en kostnad per invånare inom förbundet på 806 kr. Resterande finansieras genom intäkter från myndighetsutövning, utbildningar, automatiska brandlarmstjänster och övriga avtalstjänster.

Pensionsförpliktelser

SÄRF prognosticerar pensionskostnader med en beräknad pensionsålder på 59,5 år för SAP-R, Särskild avtalspension inom Räddningstjänst. Om personal fortsätter sin anställning längre än så minskas våra pensionskostnader.

Under 2019 hade 15 stycken möjlighet att avgå med avtalspension men sju valde att fortsätta arbeta vilket minskade förbundets pensionskostnader för 2019 med 2,0 Mkr.

Risker

Räddningstjänster har ett försäkringsskydd genom Myndigheten för samhällsskydd och beredskap, MSB, för att täcka kostnad vid stor skada.

Självriskens är 0,02 procent av aktuell kommuns skatteunderlag

föregående år och sker skadan inom Borås, förbundets största medlem, blir självriskens ca 4,5 Mkr.

Under 2019 inträffade en större händelse, branden på Evedalsgatan i Borås. För SÄRF:s räkning stannade kostnaden på 1,1 Mkr som därmed fick klara hela kostnaden själv.

Budget läggs alltid på ett normalår och kostnaden för eventuella stora skador får hanteras när de uppstår. SÄRF har vid utgången av 2019 Eget kapital på 51,6 Mkr och en soliditet på 34 procent vilket visar på en långsiktig och stabil verksamhet som klarar stora händelser.



Händelser av väsentlig betydelse



Barn och unga

Under hela året har vi arbetat med konceptet ”Brandsyn i hemmet”. Våra instruktörer har varit ute bland elever runt om i förbundet. Barnen har fått med sig en checklista hem som de tillsammans med en vuxen har fått fylla i. Checklistan tar upp punkter såsom förekomst av brandvarnare, brandfilt och släckutrustning. Fler än 2 300 barn har under 2019 fått en checklista att ta med hem. Konceptet har mottagits positivt bland såväl skolpersonal som föräldrar.

Konceptet ”Brandman på turné” där brandmän och ferieungdomar besöker folktäta platser i våra medlemskommuner under sommaren för att informera förebyggande har fortsatt. Vi besökte bland annat badstränder, skolor, dagis, fritidshem och campingar i syfte att förebygga bränder och drunkningsolyckor.

Aktiv samhällsaktör

Vi strävar efter att ha en aktiv roll vid lokala evenemang inom vårt område. Som organisation bidrar vi dels med vår specialistkompetens inom evenemangssäkerhet och dels genom aktivt deltagande för att visa upp vår verksamhet och nå allmänheten med förebyggande information. Borås Pride, Mark Pride, Kretsloppsveckan och Nationaldagsfirandet i Borås är exempel på större evenemang där vi mött invånarna under året.

2019 har personal från 24 av 25 stationer deltagit vid ett 50-tal lokala evenemang så som kommunalt arrangerade områdesdagar och familjedagar. I de områden som av Polisen bedöms som särskilt utsatta har vi avsatt extra resurser för att bland annat låta besökarna öva sig på att hantera släckutrustning.

Vi deltar löpande i ett stort antal forum kopplat till säkerhets- och trygghetsarbete i våra medlemskommuner. Målet är att kommunerna i förbundet ska uppleva en ökad närvaro och medverkan från räddningstjänsten i det kommunala säkerhets- och trygghetsarbetet. En idé för att framåt utvärdera vilken effekt vår närvaro har vore att ta fram en enkät mot de som arbetar med dessa frågor i kommunerna där de kan beskriva hur vi varit involverade i arbetet.

Under nationaldagsfirandet i Borås, den 6 juni, bjöds Förbundsdirektör Jill Jingbrant in som talare till Stadsparken. Ämnet för talet var hur tid används, vad vi prioriterar och fyller den med, inte minst när både första hjälpenkunskap och tidsfaktorn kan rädda liv.

I november arrangerade SÄRF tillsammans med Räddsam VG den årliga Höstkonferensen. Ett 60-tal företrädare från Västra Götalands räddningstjänster och politiska ledning samverkade med Länsstyrelsen och MSB under två dagar på Borås Kongress. SÄRF:s Ordförande Rose-Marie Liljenby Andersson invigde konferensen tillsammans med Förbundsdirektör Jill Jingbrant. Dagarna kom att aktualisera moral, etik och ansvar inom räddningstjänsten i Sverige liksom inom Räddsam VG och hur vi tillsammans fortsätter vår samverkan för ett säkert och tryggt Västra Götaland med förmåga att hantera det oönskade.

Upprustning av ett välbesökt övningsfält

SÄRF:s övningsfält vid Guttasjön har funnits sedan 1988 när det upprättades åt dåvarande Borås brandförsvaret. De senaste två åren

har upprustning och renovering legat i fokus. Arbetet med att sektionera fältet och arbeta med nyskapande arbete fortsatte under året. En förstudie kring möjlighet till ombyggnation av huvudbyggnaden har genomförts då den är i stort behov av renovering. Under året invigde vi ett nytt snickeri och ett motorsågshus på området.

Under året har Högskolan i Borås uppfört en skjuthall intill övningsfältet för de elever som läser på polisprogrammet.

SÄRF har bistått med såväl materiel som personal till den statliga utbildningen Grundutbildning för räddningstjänstpersonal i beredskap, GRIB. Flertalet kurser hölls på fältet under året och blivande brandmän från stora delar av Sverige har utbildats på Guttasjön.

Tack vare förbundets övningsfält har SÄRF fått ta emot flertalet internationella företag som forskar och metodutvecklar inom områden som utveckling av skyddskläder, konstruktionsbrand och bilbatterier.

Utbildning

2019 har i stort inneburit ett fullbelagt övningsfält. Grundläggande brandutbildning har växlats med heldagsövningar för RiB- och Räddningsvärnpersonal liksom egen metodutveckling och bokningar med internationella företag som metodutvecklar på fältet.

Utbildning i egensotning är genomförd två gånger under året.

Under året har vi totalt utbildat 10 629 personer. Grundläggande brandutbildning för våra medlemskommuner har varit den

2019 deltog

24

av 25 styrkor på
ett 50-tal lokala
evenemang.

största utbildningsinsatsen med sammanlagt 6 510 deltagare.

Årets heldagsövningar för våra RiB- och värnstationer syftar till att ytterligare stärka förmågan ute på våra lokala brandstationer i förbundet då de samövar precis som i verkliga larmsituationer.

Ärendehantering

Tillsyn enligt LSO, Lag om skydd mot olyckor och LBE, Lag om brandfarliga och explosiva varor är de ärenden som räddningstjänsten själva äger och initierar. I resterande ärenden agerar vi som remissinsats inom våra specialistkompetenser. Inkomna handlingar under året var 806st, vilket är en markant ökning från föregående år med 706st.

För oss är det viktigt att byggprocesser genomförs på ett bra sätt. Som remissinstans ska vi genom dialog och kunskapsutbyte arbeta aktivt för att få ett bättre arbetssätt och samarbete i samtliga medlemskommuner. För att optimera vårt samarbete med medlemskommunernas och dess byggprocesser har vi under året haft löpande kontakt med byggnadsförvaltningar i medlemskommunerna och kommer fortsätta ta en aktiv roll i bygglovsgranskningar och remisser.

Som representanter i förebyggande rådet hade vi förmånen att hålla en fortbildning för medlemmar i RäddsamVG kring byggnadstekniska installationer. Att utbyta kunskaper och erfarenheter vid dessa tillfällen är viktigt för vår fortsatta utveckling.

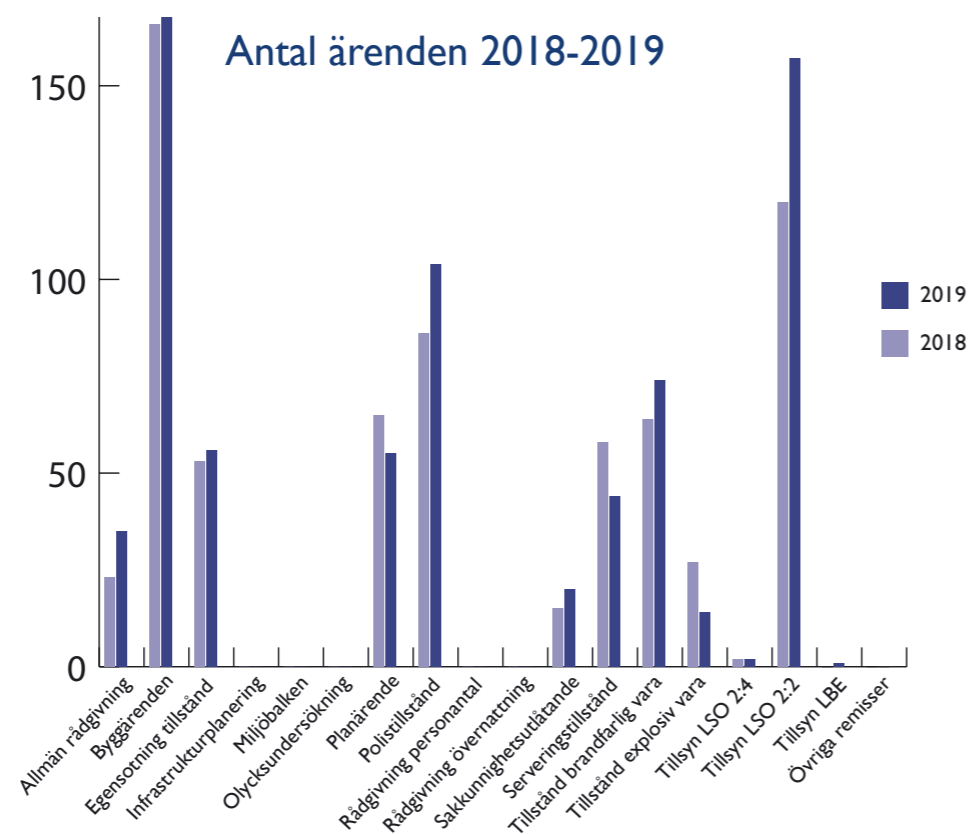
SÄRF stod under året värd för den årliga 100 000-konferensen, en mötesplats för brandingenjörer och brandsinspektörer från nio svenska räddningstjänstorganisationer som verkar i områden med fler än 100 000 invånare. Under två dagar lyssnade och workshopade omkring 40 deltagare kring förebyggande frågor och aktuella

case. Samverkan spelar en stor roll då problematiken i mångt och mycket är densamma i landet.

Tillsynsarbete

Fastighetsregister har införts för våra samtliga medlemskommuner.

Årets verksamhetsmål att genomföra 120 tillsyner har genomförts. Under året genomfördes 157 tillsyner vilket också är en ökning från föregående år. Omkring 60 av dessa tillsyner är kopplade till våra samordnade tillsyner som genomförs tillsammans med andra myndigheter. Sex av dessa är också tillsyn av badplatser i våra medlemskommuner.



Vi har fortsatt att arbeta med konceptet "Riktad insats" i vårt förebyggandearbete. I år var fokusområdet brandskydd i hemmet och gasflaskor i verksamheter och vår operativa personal deltog genom att besöka vårdboenden och verksamheter som har gasflaskor. Då vi ser goda resultat av våra riktade insatser kommer vi under 2020 fortsätta arbeta med konceptet.

Krisberedskap

Under året arbetades det fram en risk- och sårbarhetsanalys för utvecklandet av vår krisberedskap och SÄRF har under året deltagit i förberedelserna för Totalförsvarsövning 2020. Under kommande år övar vi tillsammans med våra medlemskommuner för att bedöma och utvärdera nuläget inom Sveriges totalförsvar.

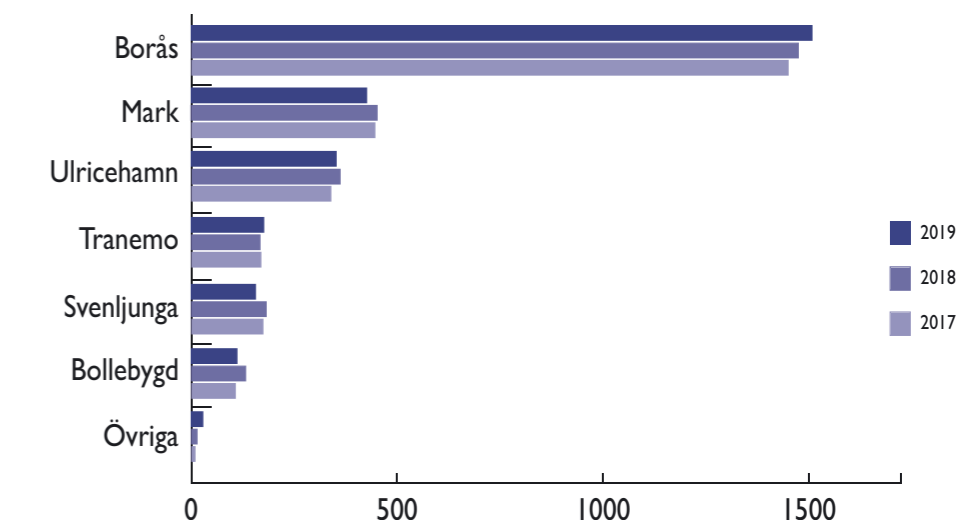
Investering i fordon och utrustning

Under 2019 har en större investering gjorts i två nya insatsledarbilar som tagits i bruk. Fordonen är specialbyggda utifrån SÄRF:s specifikationer för att hålla nere kostnader och samtidigt garantera önskade funktioner.

En större upphandling av larmkläder har gjorts i samverkan med räddningstjänstförbunden i Alingsås-Värgårda, Norra Älvsborg, Bohus samt Östra Skaraborg som har letts och genomförts av SÄRF. De nya larmställen levereras under 2020.



Antal insatser per kommun 2017-2019



Talande för året har annars varit att laga och ta omhand det materiel och fordon vi har inom förbundet.

Operativa händelser

Antalet händelser, 2 757st, utgör en marginell minskning jämfört med föregående år, då siffran låg på 2 781st. Den vanligast förekommande händelsetypen inom förbundet är automatlarm utan brandtillbud vilket ökat

något för 2019. Näst vanligast är trafikolyckor som minskat i antal sedan 2017.

Under perioden 2016-2019 har den genomsnittliga insattstiden inom SÄRF:s område minskat något, vilket var ett av förbundets säkerhetsmål i förbundets Handlingsprogram. Borås kommun står för cirka 55 procent av alla larm.

Antalet insatser i förhållande till befolkningen ligger relativt konstant och i nivå med landet som helhet men med kommunala variationer. Flest antal insatser per invånare sker i Svenljunga och Tranemo.

I väntan på ambulans, IVPA regleras av ett samverkansavtal mellan räddningstjänsten och Västra Götalandsregionen. Sedan IVPA-avtalet med Södra Älvsborgs sjukhus skrevs om 2016 och larmkriterierna ändrades har antalet IVPA-händelser inom SÄRF minskat och stabiliserats på omkring 300 händelser per år.

Brand, ej i byggnad har minskat markant sedan föregående år, framför allt när vi ser till brand i skog och mark. En tänkbar orsak kan vara att vi fick en mer gynnsam sommar utifrån brandrisken sett med mer nederbörd och lägre temperaturer.

Trots att siffran för antalet brand i byggnad pendlat en del de senaste åren finns en nedåtgående trend där SÄRF:s trendlinje ligger något under den nationella. Denna trend kan delvis förklaras med ett utökat förebyggande arbete i form av tillsyn, kommunikation och rådgivning.

Insatsuppföljning

Att dra nytta av erfarenheter efter utförda insatser är av stor vikt för vår verksamhet. Genom bland

annat olycksutredningar kan vi dra nytta av erfarenheter och utveckla våra metoder och arbetssätt. Att lära från våra erfarenheter och upplevelser bidrar till att vi blir effektivare när olyckan är framme. Av Myndigheten för samhällsskydd och beredskap, MSB fick SÄRF under året uppdraget att göra en olycksundersökning för en brand i ett mobiliseringsförråd i Hova.

Metodutveckling

Vi bedriver metodutveckling i syfte att stärka vår operativa förmåga och i förlängningen utveckla och säkerställa att SÄRF kan genomföra effektiva räddningsinsatser enligt Lag om skydd mot olyckor. SÄRF:s metodutveckling genomförs i projektform. Större metodutvecklingsprojekt genomförs med stöd eller i samarbete med andra myndigheter så som MSB och RISE, Research Institutes of Sweden. De flesta aktiviteterna inom metodutveckling genomförs på SÄRF:s övningsanläggning Guttasjön.

Under året har SÄRF implementerat drönare som beständigt verktyg i den operativa verksamheten. Målet med drönarverksamheten i SÄRF är att genomföra fler effektiva och säkra insatser samt effektivisera vår olycksutredning, utbildning och förebyggande

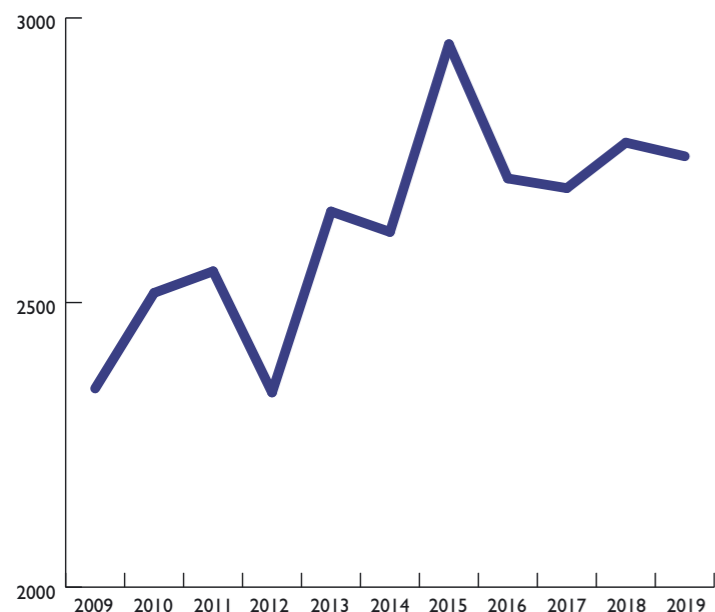
arbete genom drönarfilm material. Under året har piloter utbildats och rutiner och riktlinjer har tagits fram. Totalt har SÄRF 20 utbildade piloter inom förbundet. 16 operativa händelser med aktiverade drönarpiloter från Borås har registrerats under året, exempelvis storbranden i Knalleland liksom skogsbränder. Vi ser att det finns utvecklingspotential för användning av drönare.

Ett stort utvecklingsarbete har genomförts kring vår förmåga med farliga ämnen. Arbetssätt och rutiner har tagits fram för detektering av och insatser. För att vi ska vara medvetna om att rätt utrustning används under insats har kravspecifikation tagits fram för inköp av indikeringsutrustning.

Under året har idén om hur småskaliga insatser med flygplan kan göra stor skillnad vid brand i skog och terräng vuxit fram. Frågan är särskilt aktuell med tanke på de senaste årens skogsbränder och den framtidsutsikt som väderförändringar för med sig. Idén med vattenburen luftsläckning fick två erfarna och innovativa brandmän presentera och diskutera med MSB:s Generaldirektör Dan Eliasson under ett platsbesök på Viareds flygfält samt vår övningsanläggning Guttasjön.

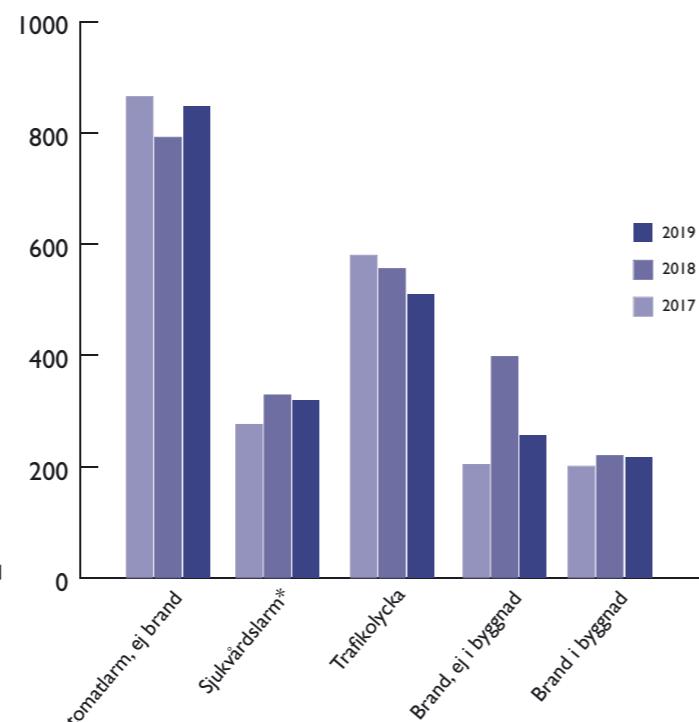


Skadehändelser i SÄRF 2009-2019



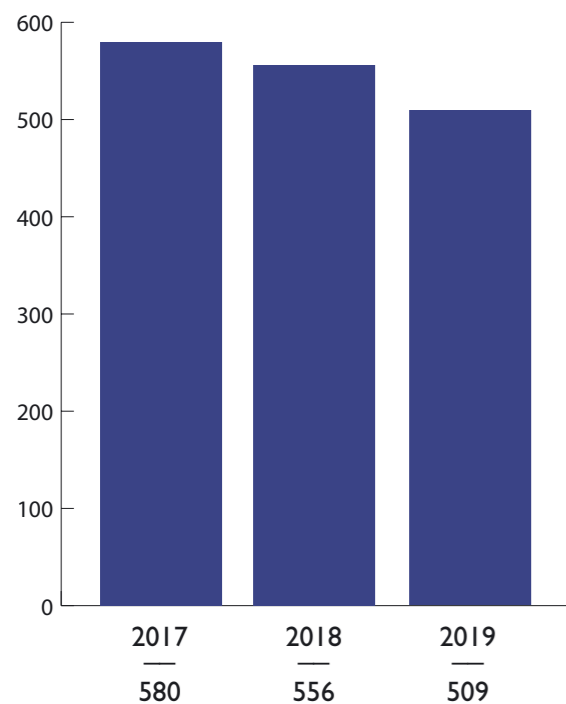
Notera Marks kommuns inträde 2010-01-01

Antal larm fördelade på vanligt förekommande händelser 2017-2019

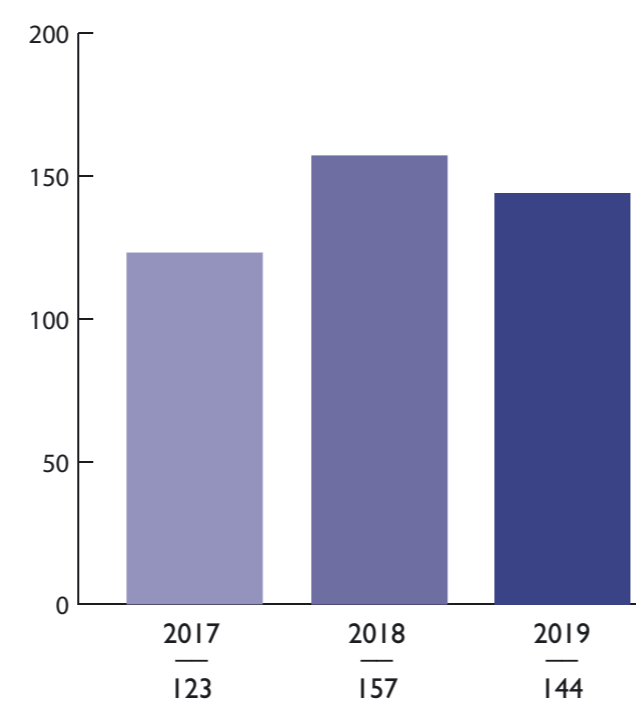


*Sammanslagning av: annat sjukvårdslarm, hjärtstoppslarm, annan hjälp till ambulans.

Antal trafikolyckor 2017-2019



Antal bostadsbränder 2017-2019



En av årets händelser

Strax efter klockan nio på morgonen den 27 februari larmades vi till en brand på Evedalsgatan i Borås. Ett matvarulager i ett industrihotell hade börjat brinna under tiden verksamhetsutövaren var på plats.

Den exakta orsaken till branden har inte fastställts men troligen har branden startat i samband med att laddning av en truck skulle ske. Matvarulagret var centralt placerat i en stor, komplex byggnad och omgiven av andra verksamheter i fastigheten.

Varken verksamhetsutövaren eller personal från intilliggande verksamhet lyckades släcka branden.

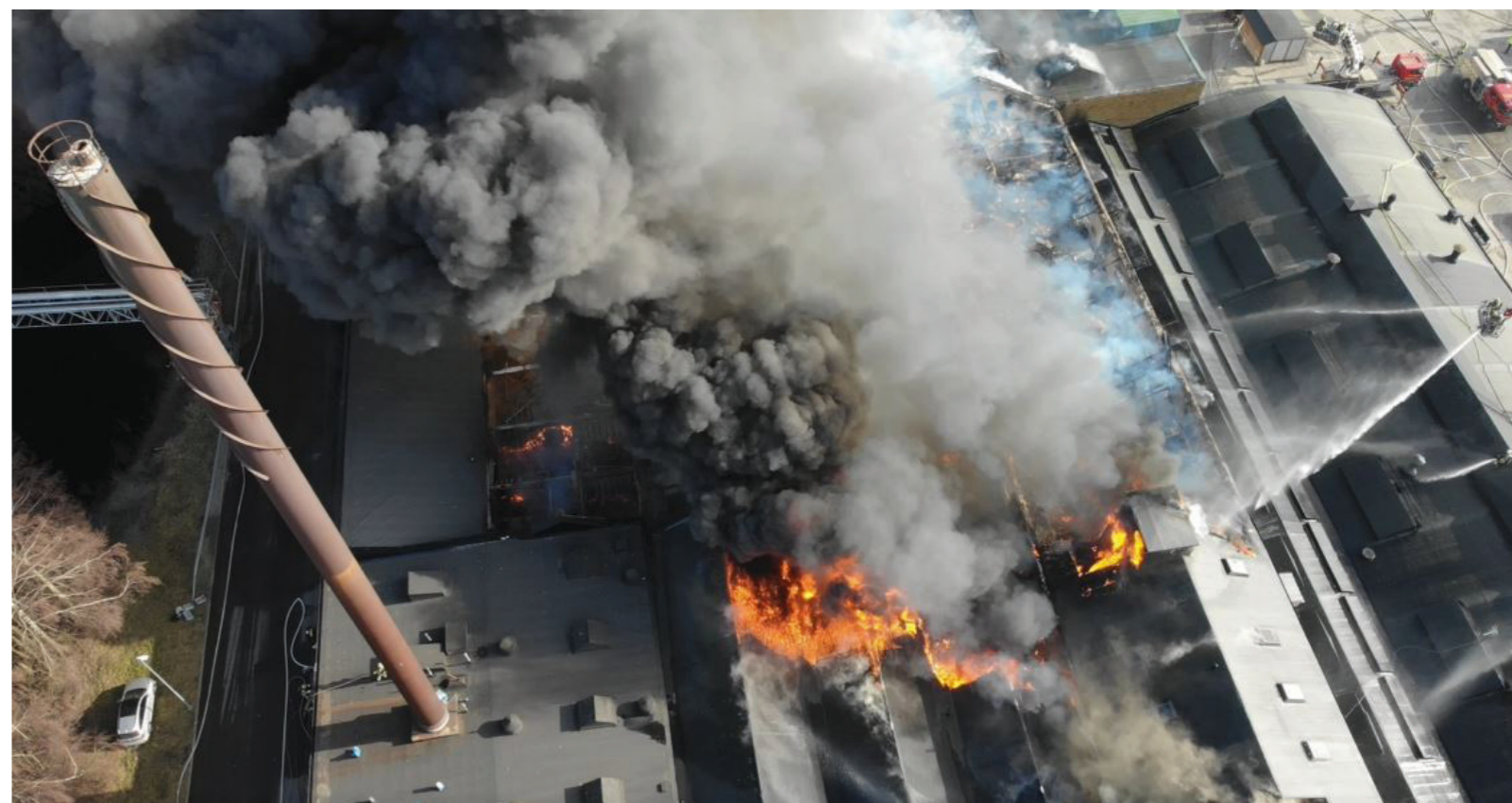
När SÄRF anlände till platsen påbörjas släckningsarbetet men efter tid tas inriktningsbeslutet att endast begränsa brandens spridning till andra delar av byggnaden.

Då branden spred stora mängder brandgaser utfärdades ett Viktigt Meddelande till Allmänheten med information om att stänga fönster, dörrar och ventilation.

Inga personskador inträffade, men branden som startade i matvarulagret spred sig till intilliggande verksamheter och resulterade i en totalskada för ett tjugotal verksamheter och föreningar.

Från det att vi anlände till platsen tills att vi lämnar hinner det gå 71 timmar där vi bedrev räddningstjänst. Insatsen belastade och krävde arbete från stora delar av förbundet, såväl operativ som administrativ personal. Branden på Evedalsgatan kom att bli en av våra större händelser på lång tid.

En extern utredare anlätades för att genomföra en fördjupad olycksutredning. Syftet med olycksutredningar är att analysera beslut, åtgärder och konsekvenser för att fortsätta utveckla räddningstjänst.



Förväntad utveckling

Risker och möjligheter

Förbundet står inför flera utmaningar när det gäller utveckling av räddningstjänst och förebyggande arbete.

Samverkan i olika former med andra räddningstjänster, medlemskommuner, andra kommuner, statliga myndigheter, Regionen och organisationer blir alltmer angeläget. SÄRF är sedan 2016 med och finansierar en Regionsamordnare inom Räddsam VG.

Arbetsmetoder, val av tekniska lösningar och ökad uppmärksamhet på arbetsmiljörisker driver utvecklingen inom räddningstjänst och kräver resurser i form av tid och pengar.

Förbundet måste säkerställa drift och funktionalitet hos IT-system som förutom verksamhetssystem som används i det dagliga arbetet inom förebyggande och utryckande verksamhet också omfattar

ekonomi, personalsystem, automatlarmshantering, kommunikation via RAKEL, radiosystem och telefoni.

SÄRF består av en mindre administrativ organisation vilket ger en sårbarhet och det är dessutom komplicerat att rekrytera inom flera av organisationens personalkategorier.



Framtid

Direktionen har beslutat om ett nytt Handlingsprogram för 2020-2023, vilket under året har arbetats fram och som på flera sätt är avsevärt tydligare än det tidigare. Där beskrivs 12 fyraåriga säkerhetsmål samt sex övergripande strategiska inriktningar, de senare ett nytt holistiskt sätt att arbeta inom hela verksamheten.

Säkerhetsmålen bryts ner i förbundsgemensamma prestationsmål i den årliga Verksamhetsplanen.

För 2020 listas 24 stycken. Efter att förbundet har infört en medarbetardriven organisation, med en ny styrmodell och inte minst ett nytt Handlingsprogram innebär det, att varje avdelning och grupp arbetar fram aktiviteter för att säkerställa att uppfylla prestationsmål och strategiska inriktningar. Uppföljningar genomförs varje tertiäl, med återkopplingar till organisationen. Är aktiviteter genomförda är prestationsmålen uppfyllda vilket dokumenteras i delårsrapport och årsredovisning. Är prestationsmålen uppfyllda anses Handlingsprogrammets

säkerhetsmål vara uppfyllda. Varje års Verksamhetsplan kommuniceras utifrån uppdrags- och medarbetarperspektiven där målstyrningen blir en viktig del för samtliga medarbetare.

En partsgemensam Framtidsgrupp kommer att fortsätta det strategiska förändringsarbetet med förbundets utmaningar och utvecklingsfrågor samtidigt som medarbetarnas delaktighet fortsätter att förankras för att stabiliseras ytterligare.

Väsentliga personalförhållanden



Rekrytering

Varje år genomför vi två rekryteringsprocesser för räddningstjänstpersonal i beredskap, RiB och en rekryteringsprocess för brandmän till heltidsstationerna i Borås och Skene. Under året har det även genomförts rekryteringar för personal inom våra administrativa och tekniska stödfunktioner samt interna rekryteringar till befälstjänster.

Det är viktigt för oss att nå presumtiva personalgrupper och vi har arbetat aktivt för att sprida information om Södra Älvsborgs Räddningstjänstförbund till en rad målgrupper under året. Under 2019 slutfördes arbetet med tre rekryteringsfilmer för brandmän i beredskap. Arbetet har pågått sedan 2018 och involverat personal från olika orter i förbundet. Filmerna användes i SÄRF:s sociala medier för att annonsera rekryteringsbehovet.

SÄRF arbetar aktivt med jämställdhet och mångfald för att vara en räddningstjänst för alla och ser att det gynnar samarbete och utveckling. Som ett led i detta arbete, samt för att öka intresset för räddningstjänst bland unga tecknade vi under mars 2019 avtal mellan Södra Älvsborgs Räddningstjänstförbund, Sven Eriksonsgymnasiet i Borås och Marks Gymnasieskola gällande räddningstjänstutbildning som valbar kurs på gymnasieskolorna. Utbildningar på respektive gymnasieskola startar hösten 2020 och riktar sig till gymnasielever som vill ha en fördjupad kunskap inom kommunal räddningstjänst. Det är en valbar kurs som pågår under fyra terminer under årskurs två och tre. Efter genomförd kurs och gymnasieexamen kan eleven komma att erbjudas anställning på en RiB-station eller räddningsvärn inom vårt förbund.

Heltidsstationer

Som brandman vid våra heltidsstationer är grundkravet att utbildningen Skydd mot olyckor, SMO, är genomförd. För semestervikariat anställer vi även personal från våra egna RiB-stationer. Detta är en uppskattad modell som även resulterat i att flera av våra RiB-anställda läser SMO.

Åldersfördelningen har medfört ett flertal pensionsavgångar under år 2019 och flera av dessa var anställda i någon befälsfunktion. Även under kommande år kommer ytterligare medarbetare ha möjlighet att gå i pension. För att möta personalbehovet har vi till viss del tidigare lagt utbildningar till styrkeledare och insatsledare samt valt att överanställa ett antal brandmän i den rekryteringsprocess som genomfördes 2019.

RiB-stationer

Vi har lyckats väl med våra rekryteringar av RiB-personal. En av framgångsfaktorerna är den modell som SÄRF använder med praktiktjänstgöring. Modellen innebär att personer som är intresserade av att prova på arbetet får möjlighet att vara praktikanter under en begränsad period på aktuell RiB-station. Intresset för att vara praktikant är stort. Totalt anställdes 27 praktikanter under 2019 varav 11 gick vidare till anställning som brandman i beredskap på någon av våra RiB-stationer. Ytterligare fyra är aktuella för utbildning och anställning under våren år 2020.

En framgångsfaktor i vår rekrytering av brandmän i beredskap är att våra medarbetare är goda ambassadörer för yrket på sina respektive orter både i vardagen och vid riktade insatser. Annonsering efter RiB-personal sker uteslutande målgruppsanpassat via sociala

medier och har gett goda resultat. Totalt har 25 personer utbildats och börjat arbeta som brandman i beredskap under 2019. Dessvärre är omsättningen på personal stor och totalt har 24 personer avgått under året.

Det finns dock fortfarande utmaningar gällande bemanning vid ett antal stationer inom förbundet. Problematiken är främst kopplad till lokala arbetstillfällen. Det ansträngda läget på enstaka stationer har inneburit att den operativa styrkan under dagtid på vardagar tillfälligt fått minskas från önskvärd nivå.

För att kunna erbjuda invånarna likvärdigt skydd mot olyckor är vi flexibla i våra anställningar och

har bland annat anställt personer som enbart kan ha beredskap under kvällar, nätter och helger och således inte har sitt arbete på orten.

Vi för en dialog med våra medlemskommuner om behovet av personal och diskuterar möjligheter till att kombinera kommunal anställning med RiB-uppdraget. Förhoppningen är att dialog med kommunerna skapar förståelse för yrket och belyser de mervärden, i form av exempelvis utbildning i brandskydd och sjukvård som också kommer arbetsgivaren till gagn. Dialog förs också med andra arbetsgivare för att informera och påtala behovet av en fungerande beredskap i respektive ort.

Antal anställda

Antalet anställda inklusive tidsbegränsat anställda och räddningsvärn uppgick 2019-12-31 till 502 personer, 33 kvinnor och 469 män. Fördelning på personalgrupper enligt nedan:

Personalgrupper	2019	2018	2017
Heltidsanställd operativ personal, ledning och stödfunktioner	141	139	136
Räddningstjänstpersonal i beredskap fördelade på 17 stationer	295	297	285
Personal i räddningsvärn fördelade på sex stationer	66	64	64
Totalt	502	500	485

Den tredje september deltog SÄRF i kampanjen Brandman på jobbet-dagen. Initiativtagare var Räddningstjänstens Riksorganisation för Beredskapsfrågor, RRB. Syftet var att synliggöra landets brandmän i beredskap liksom deras huvudarbetsgivare, informera om vad uppdraget som RiB innebär och samtidigt stärka intresset för att arbeta inom räddningstjänsten. Under dagen delades bilder från SÄRF:s anställda från deras huvudarbetsplatser bärandes SÄRF-tröja och/eller hjälm. Ett sätt att visa var de finns i vardagen när de inte är på utryckning. Tanken är att fortsätta delta i kampanjen på olika sätt framöver.

RäddsamVG står för Räddningstjänster i Samverkan i Västra Götaland och består av 19 räddningstjänster i 50 kommuner i hela länet, inklusive Kungsbacka, som samverkar. Under året har HR-gruppen i nätverket förberett informationsmaterial och marknadsföring för den gemensamma rekryteringsdagen den 10 april. Många RiB-stationer i länet höll ”Öppet hus” för att möta intresserade av att bli brandmän i beredskap. SÄRF hade samtliga 17 RiB-stationer öppna. Utfallet varierade över orterna där vissa stationer var välbesökta och andra stod utan besök. Det gemensamma arbetet med att attrahera, rekrytera och behålla RiB-personal fortsätter.

Räddningsvärn

I vårt förbund finns sex räddningsvärn. Ett värn består av drygt tio personer, boende och ofta även arbetande på orten, som står frivilligt till förfogande. De används för en första insats vid bränder och andra typer av olyckor. Totalt ingår 66 personer i räddningsvärnen varav två kvinnor och 64 män. Under året har två personer slutat och fyra har antagits.

En räddningstjänst för alla

Att vara en räddningstjänst för alla är ett aktivt arbete som vi ständigt försöker utveckla. Vi har fortsatt att arrangera inspirationskvällar för kvinnor som är intresserade av brandmannayrket. I april höll vi i en kväll på Guttasjöns övningsanläggning för att inspirera till yrket.

I samband med internationella kvinnodagen arrangerade vi tillsammans med Polisen och Försvarmakten en gemensam informationsdag för att inspirera kvinnor till arbete hos oss och andra myndigheter.

Liksom tidigare år deltog vår personal i de lokala arrangemangen Borås Pride och Mark Pride med information och aktiviteter och fanns representerade med personal och fordon i den parad som avslutar Borås Pride.

Bristyrken och kompetensförsörjning

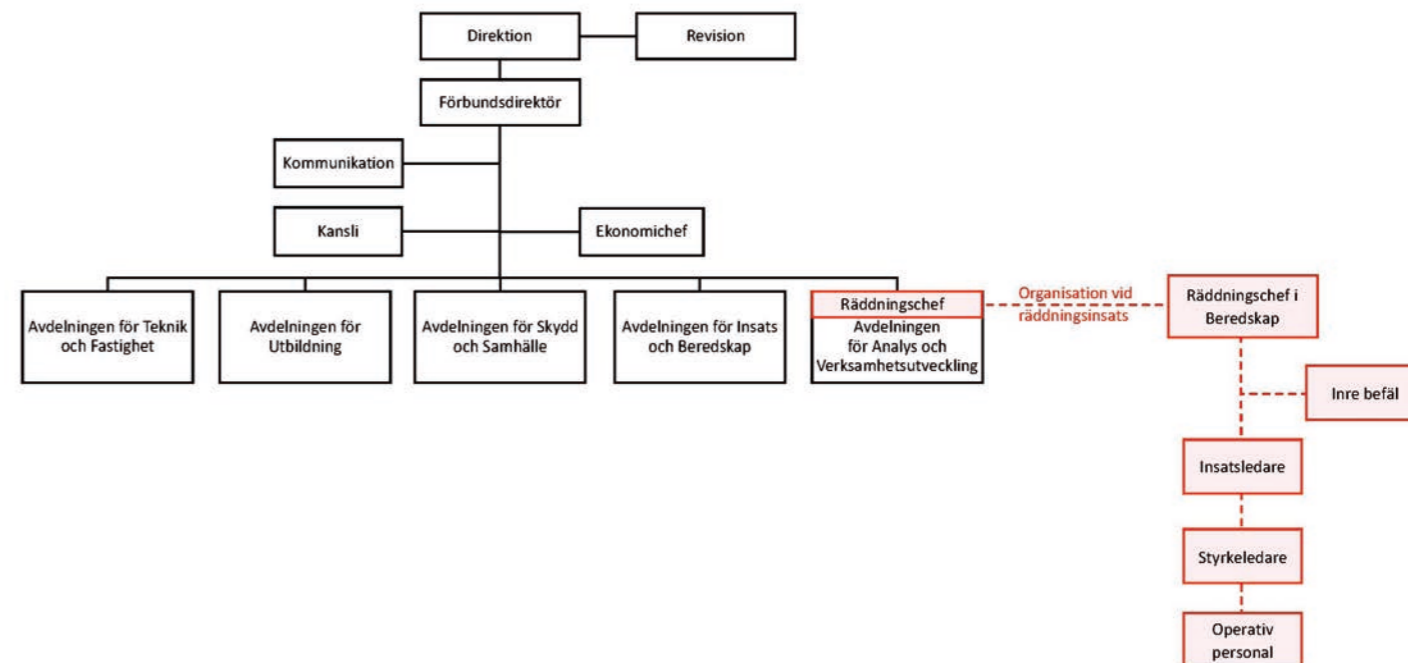
Medarbetarna är vår viktigaste resurs och möjligheten till att rekrytera rätt kompetens är avgörande för utförandet av vårt uppdrag. Vi arbetar för att vara en attraktiv arbetsgivare men för vissa yrken inom vår verksamhet är rekryteringsläget ansträngt och intresset för vissa yrken minskar.

På brandingenjörsprogrammen finns idag tomma platser på utbildningarna och intresset har minskat för arbetet som brandingenjör. Många brandingenjörer arbetar inom den kommunala räddningstjänsten men antalet verksamma i den privata sektorn ökar. Efterfrågan på kompetensen har under lång tid varit mycket stor men det årliga antalet examinerade brandingenjörer har inte varit tillräckligt många för att tillgodose efterfrågan på kompetensen.

För att informera om brandingenjörernas viktiga arbete inom räddningstjänst besöker vi de universitet som har brandingenjörsprogrammet för att informera om yrket. Vi gör också gemensamma informationsinsatser tillsammans med RäddsamVG.

I vår verksamhet är service av teknik, bilar och materiel avgörande för att arbetsmiljön

SÄRF:s organisation per 2020-01-01



och arbetsförhållandena för vår operativa personal ska fungera, och för att vi ska kunna utföra vårt uppdrag. Att hitta personer med rätt kompetens och utbildning är dock en av svårigheterna vi möter.

Svårigheterna att rekrytera och behålla rätt kompetens kommer att fortsätta och ställer ökade krav på effektivisering och prioritering i verksamheten. En snabb teknikutveckling och föränderligt samhälle gör att medarbetarnas kompetens blir vår viktigaste beståndsdel. För de anställda behövs kompetensförsörjning och utveckling för att kunna effektivisera problemlösning, hitta nya sätt att förenkla och förbättra gamla tillvägagångssätt och för att kunna se nya möjligheter.

Därför är det avgörande att det hos oss finns möjligheter till att komplettera och utveckla sina nuvarande kunskaper och färdigheter.

Organisationsjustering och ändringar i chefsbemanningen

Under 2019 har organisationen justerats och rekryteringar har genomförts för att bemanna tjänsterna Räddningschef, Sektionschef RiB och Kanslichef. Avdelningen för Verksamhet och chefsstöd ombildas till ett förbundsövergripande Kansli. Avdelningschefen förs över till en fristående befattning som Ekonomichef. Kansliet kommer istället att ledas av en Kanslichef. En ny avdelning införs, Avdelningen för Analys-

och verksamhetsutveckling. Avdelningen leds av en Avdelningschef som även kommer att vara SÄRF:s Räddningschef. Den förändrade organisationen och bemanningen gäller från och med 2020-01-01.

Utvecklingssamtal och Löneöversyn

För en sammanhållen linje i våra utvecklingssamtal och SÄRF:s löneöversyn har nya stöddokument tagits fram som följer samma bedömningskriterier i de samtal chefer genomför med sina medarbetare.

Under året har chefer och fackliga företrädare utbildats angående individuell och differentierad lönesättning.



Kommunikation

SÄRF arbetar aktivt för att nå allmänheten med förebyggande information i olika kommunikationskanaler. För första gången valde vi 2019 att sponsra förebyggande informationsinlägg för att nå en större skara. Boende inom 50 km radie från Borås i åldern 20-50 år var under totalt fyra veckors tid målgruppen för förbundets adventskalender med fyra förebyggande budskap i videoformat. Resultatet blev över en halv miljon exponeringar och 155 000 unika som sett våra inlägg. Tack vare möjligheten att styra och följa upp kampanjer på detaljnivå ser vi sociala medier som en kostnadseffektiv kanal att även annonsera förebyggande budskap i, en strategi som kommer att utvecklas under kommande år.

Under 2019 togs styrdokumentet Regler för Kommunikation fram för att vi inom SÄRF ska lyckas kommunicera väl och enhetligt och därmed stärka bilden av vår organisation som Ett SÄRF. Det ska även skapa en gemensam syn på hur kommunikation ska bidra till uppfyllandet av våra

uppdrag och nå visionen om ett säkert och olycksfritt samhälle för alla. Styrdokumentet ska under kommande år på olika sätt förankras inom organisationen samt brytas ned i flertalet arbetsdokument.

Arbetsmiljö

Alla medarbetare i SÄRF ska ha en god och säker arbetsmiljö. Arbetsmiljöfrågorna är ständigt i fokus och ska finnas med vid alla arbetsmoment. Ett av de viktigaste verktygen för att fånga upp risker och eventuella brister i tidigt skede är aktivt arbete med tillbudsanmälningar och felanmälningar vid brister i lokaler, material, utrustning eller rutiner. Samtliga tillbud och arbetsskador hanteras och följs upp i vår Skyddskommitté.

Målsättningen är att tillbudsanmälningarna ska öka och arbetsskadeanmälningarna minska. Antalet anmälda tillbud har ökat något gentemot 2018, anmälda arbetsskador är någon mer än föregående år. Att anmälda arbetsskador fortsatt är få i organisationen tror vi är en effekt av det aktiva arbete som löpande görs med

riskbedömningar, åtgärder, uppföljning och förbättringar. Totalt har 20 tillbud och 5 arbetsskador anmälts.

Under 2019 anmäldes inget tillbud som ett allvarligt tillbud till Arbetsmiljöverket. Skyddsronder har genomförts och utmynnat i en åtgärdsplan som följs upp kontinuerligt i verksamheten.

En grundläggande arbetsmiljöutbildning för SÄRF:s dykledare, inom räddningsdykning, genomfördes i april 2019 i samarbete med företagshälsovården.

Personalstatistik

Antal anställda, sjukfrånvaro samt medelålder innefattar alla anställda (tillsvidareanställda, vikarier, visstidsanställda). Avgångar, nyanställda och personalomsättning omfattar endast tillsvidareanställningar.

	2019	2018	2017
Borås och Skene heltidskårer samt dagtidspersonal			
Antal anställda	141	139	136
varav kvinnor	18	16	15
varav män	123	123	121
Avgångar under året	9	10	7
Nyanställda under året	9	13	7
Personalomsättning (%)	6,9	6,9	6,7
Sjukfrånvaro (%)	1,72	0,95	2,39
Medelålder			
Borås heltidskår	42	42	42
Skene heltidskår	43	44	44
Dagtidspersonal	47	47	46
RiB-personal			
Antal anställda	295	297	285
varav kvinnor	13	12	10
varav män	282	284	275
Avgångar under året	24	13	25
Nyanställda under året	25	21	34
Personalomsättning (%)	7,6	4,5	8,9
Sjukfrånvaro (%)	2,6	2,0	0,80
Medelålder	43	42	42
Arbetsskador och tillbud för samtliga personalgrupper			
Anmälda arbetsskador	5	3	16
Anmälda tillbud	20	16	24

Sjukfrånvaro fördelat per åldersgrupp och långtidssjuka (>60 dagar)

Statistiken omfattar heltidsanställd operativ personal samt dagtidspersonal, inte RiB- eller värnpersonal. Sjukfrånvaro anges i procent av ordinarie arbetstid. Långtidssjuka anges i procent av den totala sjukfrånvaron. Fördelning av sjukfrånvaro för kvinnor och män redovisas inte av integritetsskäl.

Ålder	Sjuk %	Långtidssjuk %
29 år eller yngre	0,16	0,00
30-49 år	1,68	27,78
50 år eller äldre	2,06	0,00
Samtliga åldersgrupper	1,72	13,86

Styrning och uppföljning av verksamheten

Måluppföljning

2019 är det sista året i förbundets fyraåriga Handlingsprogram och därmed ska styrdokumentets säkerhetsmål och prestationsmål följas upp. Säkerhetsmålen beskriver den nivå av säkerhet som ska uppnås vilket kräver att ett eller flera prestationsmål kopplas till vardera säkerhetsmål. De sex säkerhetsmålen följs upp i bilaga 4 Uppföljning säkerhetsmål 2016-2019.

De 54 prestationsmålen följs upp i bilaga 3 Uppföljning Verksamhetsplan 2019 tillsammans med uppföljningen av årets aktiviteter.

Av de 54 prestationsmålen är 46 uppfyllda och åtta delvis uppfyllda, det vill säga en måluppfyllnad, helt eller delvis, på 91 procent varav de prestationsmål som ingår i verksamhetsmålen för LSO har en måluppfyllnad, helt eller delvis, på 92 procent.

Årets prioriterade aktiviteter är 16 stycken och av dessa är 15 slutförda och en delvis slutförd, det vill säga en måluppfyllnad, helt eller delvis, på 96 procent.

För detaljer kring mål och måluppfyllnad hänvisas till bilaga 3 Uppföljning verksamhetsplan 2019.



Intern styrning och kontroll

Kommunallagen anger att förbundets Direktion ska tillse att kontrollen är tillräcklig inom SÄRF och att det finns en intern styrning och kontroll som fungerar på ett tillfredsställande sätt.

Det vill säga att de ska med rimlig grad av säkerhet säkerställa att följande mål uppnås:

- Ändamålsenlig och kostnadseffektiv verksamhet.
- Tillförlitlig finansiell rapportering och information om verksamheten.
- Efterlevnad av tillämpliga lagar, föreskrifter och riktlinjer.

Förbundsledningen ansvarar för konkreta regler och anvisningar för en god intern kontroll och ska årligen rapportera till Direktionen hur den interna kontrollen fungerar.

De verksamhetsansvariga cheferna inom SÄRF ska följa regler och anvisningar om intern kontroll och informera övriga anställda om innebörden. De ska verka för att arbetsmetoderna bidrar till en god intern kontroll.

Internkontrollplan 2019

Förbundet har genomfört en risk-, väsentlighets- och konsekvensanalys av verksamheten genom att ringa in

de rutiner och processer som är viktiga att följa upp. Förbundets metod för riskhantering och internkontroll omfattar identifiering och värdering av risker samt framtagande av åtgärdsplaner.

Förbundet genomför tertiärluppföljningar där det bland annat ingår uppföljning av Internkontrollplan, genomgång av kontrollåtgärder utifrån årets riskanalys samt uppföljning av Budget, Verksamhetsplan, genomförda förbättringsåtgärder. För årets uppföljning hänvisas till bilaga 5 Internkontrollplan 2019.

God ekonomisk hushållning

God ekonomisk hushållning innebär att förbundet uppfyller det finansiella målet, det vill säga uppnår minst nollresultat, och samtidigt visar att verksamhetsmålen enligt handlingsprogrammet för skydd mot olyckor uppfylls.

God ekonomisk hushållning innebär också att förbundets ekonomiska utrymme är överordnat verksamhetens ambitionsnivå.

Förbundet budgeterar årligen utifrån överenskomna medlemsbidrag enligt den rambudget som beslutas av Direktionen i juni året före verksamhetsåret. I beslutad rambudget ingår kostnad för SAP-R (Särskild Avtalspension inom Räddningstjänst) enligt prognos per föregående årsskifte.

I december året före verksamhetsåret beslutar Direktionen om Verksamhetsplan och Internbudget som visar

hur mål och medel fördelas inom organisationen. Kostnad för SAP-R i Internbudget är enligt prognos per 31a: augusti och vid avvikelse från tidigare prognos kan Direktionen besluta om att detta överskott/underskott kan föras mot Eget Kapital. Internbudget 2019 har ett underskott på 2,4 Mnkr dels för att prognosen visade på ökade kostnader för SAP-R med 1,8 Mnkr dels för att det pågår en generationsväxling inom förbundet och under 2019 hade 15 personer möjlighet att avgå med avtalspension, vilket är en verksamhetsrisk, och för att säkra bemanningen överanställdes tre heltidsbrandmän, personalkostnaden ökade men efter gjorda omprioriteringar slutade ökningen på 0,6 Mnkr.

Av de 15 som kunde gå i avtalspension under 2019 gick åtta, vilket visar att beslutet om överanställning var riktigt, att sju stycken flyttade fram sin avgång minskade pensionskostnaden.

Det finansiella målet för 2019 uppfylls genom ett positivt resultat på 0,4 Mnkr.

Förbundets fyraåriga prestationsmål har en måluppfyllnad, helt eller delvis, på 91 procent varav de prestationsmål som ingår i verksamhetsmålen för LSO har en måluppfyllnad, helt eller delvis, på 92 procent. Årets prioriterade aktiviteter är uppfyllda, helt eller delvis, till 96 procent.

SÄRF genomför årligen ett stort antal aktiviteter för att på sikt uppnå fastställda mål enligt handlingsprogram. 2019 är sista året för det gällande Handlingsprogrammet och uppföljning av de fyraåriga Säkerhetsmålen och Prestationsmålen redovisas i bilagor till Årsredovisningen.

Det är förbundets uppfattning att medlemsavgifterna och övriga ekonomiska medel används på ett effektivt sätt och att SÄRF därmed uppfyller kravet på god ekonomisk hushållning.

Ekonomisk ställning och Balanskravsutredning

Årets resultat

Resultat efter finansiella intäkter och kostnader uppgår till plus 0,4 Mnkr på en omsättning som uppgår till 188,6 Mnkr (184,8 Mnkr för 2018).

Balanslikviditeten och rörelsekapitalet har ökat då en stor del av årets investeringar var betalda redan 2018 och då ingick i Pågående investeringar, se Kassaflydesanalys. Eget kapital uppgår till 51,6 Mnkr och ska täcka den ansvarsförbindelse som finns för Pensionsutfästelse före 1997 på 14,6 Mnkr samt förbundets risker.

I Eget Kapital ingår det överskjutande belopp som uppstod under 2019 då ett antal avgångar med avtalspension enligt SAP-R flyttades framåt i tiden. I samband med framflyttningen har pensionskapitalet räknats om vilket genererat en ökad kostnad för 2020. Internbudget 2020 är därmed ej i balans och Direktionen beslutade i

december 2019 att den ökade pensionskostnaden 2020 ska finansieras från Eget Kapital.

Balanskravsutredning

Uppgift om årets Balanskravsresultat ska redovisas i Årsredovisningen och ska rensas

från poster som inte härrör från den egentliga verksamheten. Förbundet använder inte Resultatutjämningsfond (RUR).

Kommunalförbundet redovisar ett positivt Balanskravsresultat för 2019

% och Mnkr	2019	2018	2017	2016
Balanslikviditet	304%	268%	273%	271%
(Oms. tillgång/kortfristig skuld i %)				
Rörelsekapital	66,8	57,8	56,7	55,2
(Oms. tillgång - kortfristig skuld)				
Soliditet	34%	34%	34%	32%
(Eget kapital/tillgångar)				
Soliditet inkl. Ansvarsförbindelse	24%	24%	24%	21%

Beräkning av Balanskravsresultat

	Belopp i Mnkr
Årets resultat 2019	+0,4
Reducering av jämförelsestörande poster	0
Reducering av samtliga realisationsvinster	0
Årets balanskravsresultat	+0,4



Resultaträkning, Tkr

	Not	2019	2018
Verksamhetens intäkter	1	23 573	24 224
Verksamhetens kostnader	2	-179 777	-174 404
Avskrivningar	3	-6 849	-6 570
Summa verksamhetens nettokostnader		- 163 053	-156 750
Medlemsbidrag	4	165 100	160 600
Finansiella intäkter	5	0	0
Finansiella kostnader	6	-1 652	-1 517
Årets resultat		395	2 333

Balansräkning, Tkr

		2019-12-31	2018-12-31
Tillgångar			
Anläggningstillgångar			
Materiella anläggningstillgångar			
Maskiner och inventarier	7	50 746	48 192
Pågående investering	8	1 447	8 667
Summa materiella anläggningstillgångar		52 193	56 859
Finansiella anläggningstillgångar			
Långfristiga fordringar	9	59	34
Summa finansiella anläggningstillgångar		59	34
Summa anläggningstillgångar		52 252	56 893
Omsättningstillgångar			
Fordringar	10	23 938	25 734
Kassa och Bank		75 655	66 545
Summa omsättningstillgångar		99 593	92 279
Summa tillgångar		151 845	149 172
Eget kapital, avsättningar och skulder			
Eget kapital			
Ingående eget kapital		51 261	48 928
Årets resultat		395	2 333
Summa eget kapital		51 656	51 261
Avsättningar			
Pensioner och liknande förpliktelser	11	67 417	63 462
Summa avsättningar		67 417	63 462

fortsättning balansräkning nästa sida

		2019-12-31	2018-12-31
Skulder			
Kortfristiga skulder			
Leverantörsskulder	12	8 808	11 330
Övriga kortfristiga skulder		23 964	23 119
Summa kortfristiga skulder		32 772	34 449
Summa skulder		32 772	34 449
Summa eget kapital, avsättningar och skulder		151 845	149 172

Kassaflödesanalys, Tkr

	Not	2019	2018
Den löpande verksamheten			
Rörelseresultat exkl. räntenetto		2 047	3 849
Justeringar för poster som inte ingår i kassaflödet			
Avskrivningar		6 849	6 570
Realisationsvinst vid försäljning av inventarier		0	-252
Förändring av avsättning till pension inkl. löneskatt		3 955	3 534
Summa justeringar		12 851	13 701
Kassaflöde från den löpande verksamheten		14 904	17 550
Erhållen ränta		0	1
Erlagd ränta (inkl. ränta på pension)		-1 652	-1 517
Kassaflöde från den löpande verksamheten före förändringar av rörelsekapital		13 252	16 034
Förändring i rörelsekapital			
Ökning/minskning av kortfristiga fordringar		1 796	-3 571
Ökning/minskning av kortfristiga skulder		-1 677	1 702
Kassaflöde från den löpande verksamheten		11 371	14 165
Investeringsverksamheten			
Förvärv av materiella anläggningstillgångar	8	-2 183	-11 325
Försäljning av anläggningstillgångar		0	252
Ökning/minskning av långfristig fordran	9	-24	4
Kassaflöde från investeringsverksamheten		-2 207	-11 069
Ökning/minskning av likvida medel		9 145	-733
Likvida medel vid årets början		66 545	67 298
Likvida medel vid årets slut		75 690	66 565

Noter, Tkr

Not 1 Verksamhetens intäkter	2019	2018
Automatiska brandlarm	10 532	9 762
Myndighetsutövning	1 165	1 260
Uppdragsutbildning	5 985	5 038
Avtal	3 032	5 479
Bidrag från EU, AMS mfl	605	739
Uthyrning lokaler, fordon	1 065	888
Teknisk service	515	446
Övrigt	674	360
Realisationsvinst	0	252
Summa	23 573	24 224

Not 2 Verksamhetens kostnader	2019	2018
Löner och arvoden	92 913	88 725
Personalomkostnader	29 507	28 794
Pensioner	12 357	10 850
Personalsociala	3 751	3 800
Lokaler	14 463	13 498
Materiel	10 829	12 558
Främmande tjänster exkl räkningsrev.	15 874	16 123
Räkningsrevision	83	56
Summa	179 777	174 404

Not 3 Avskrivningar enligt plan
Planenliga avskrivningar har beräknats på objektens anskaffningsvärden.

Not 4 Kommunbidrag	2019	2018
Bollebygd	8 387	8 158
Borås	82 187	79 946
Mark	33 433	32 522
Svenljunga	10 104	9 829
Tranemo	11 210	10 905
Ulricehamn	19 779	19 240
Summa	165 100	160 600

Not 5 Finansiella intäkter
Intäkter hänförliga till tillgodohavande på Borås Stads Internbank.

Not 6 Finansiella kostnader	2019	2018
Ränta pensionsavsättning	1 649	1 516
Övriga finansiella kostnader	3	1
Summa	1 652	1 517

Not 7 Anläggningstillgångar	2019	2018
Ingående anskaffningsvärde	165 119	162 285
Omklassificeringar under året	9 403	3 773
Försäljningar och utrangeringar	0	- 939
Utgående anskaffningsvärde	174 522	165 119
Ingående ackumulerade avskrivningar	116 927	111 296
Årets avskrivningar enligt plan	6 849	6 570
Försäljningar och utrangeringar	0	-939
Summa	50 746	48 192

Not 8 Investeringar, påg. investeringar	2019	2018
Ingående anskaffningsvärde	8 667	1 115
Omklassificeringar under året	-9 403	-3 773
Anskaffningar	2 183	11 325
Utgående anskaffningsvärde	1 447	8 667

Not 9 Långfristiga fordringar
Posten avser lån till RiB-personal för genomförande av körkortsutbildning

Not 10 Kortfristiga fordringar	2019	2018
Kundfordringar	20 231	19 482
Förutbetalda kostnader och upplupna intäkter	3 694	6 249
Övriga fordringar	13	3
Summa	23 938	25 734

Not 11 Pensionsavsättning	2019	2018
Ingående balans	63 462	59 928
Utbetalningar	-2 184	-1 937
Ränta mm	2 366	1 546
Årets intjänande	3 002	3 235
Särskild löneskatt	772	690
Utgående balans	67 418	63 462

Not 12 Kortfristiga skulder	2019	2018
Leverantörsskulder	8 808	11 330
Semesterlöneskuld	8 294	7 643
Upplupna löner	2 690	2 515
Upplupna sociala avgifter	1 009	934
Arbetsgivaravgift	2 331	2 366
Moms	1 747	2 126
Pensioner, individuell del	4 091	3 873
Pensioner, löneskatt	1 202	1 008
Övriga interimsskulder	381	308
Övriga kortfristiga skulder	2 219	2 346
Summa	32 772	34 449

Not 13 Ansvarförbindelse	2019	2018
Pensionsförpliktelse inklusive löneskatt (för tiden t.o.m. 1998)	14 658	14 167

Redovisningsprinciper

Allmänna redovisningsprinciper

Kommunalförbundet tillämpar Kommunallagen (KL), Lagen om Kommunal bokföring och redovisning (LKBR) samt rekommendationer från Rådet för kommunal redovisning.

Värderingsprinciper

Intäkter och kostnader

Periodisering av inkomster och utgifter har gjorts enligt god redovisningssed.

Fakturor överstigande 5 Tkr exklusive moms har periodiserats.

Pensionskostnader

Förbundets pensionskostnader utgörs dels av under året utbetalda pensioner och pensionspremier, dels av årets förändring av kapitalvärdet av utgående och utfästa framtida pensioner.

Värdering av pensionsförpliktelserna är gjord enligt den av Sveriges Kommuner och Landsting

antagna beräkningsmodellen för pensionsförpliktelser, RIPS 17. Särskild avtalspension inom Räddningstjänst (SAP-R) är beräknad på pensionsålder 59,5 år.

Värdet av utfästa pensionsåtaganden redovisas under rubriken avsättningar.

Pensionsutfästelser före 1997-12-31 redovisas som ansvarsförbindelse.

Fordringar och Skulder

Fordringar har tagits upp till det belopp varmed de beräknas inflyta.

Avsättning har gjorts för bedömda förlustrisker.

Skulder har tagits upp till nominella värden.

Investering

En investering anses föreligga när tillgången är anskaffad för stadigvarande bruk, tillgången har en ekonomisk livslängd på minst 3 år och anskaffningsvärdet uppgår till minst ett halvt prisbasbelopp exkl. moms.

Avskrivningar

Förbundet tillämpar komponentavskrivning av sina tillgångar. Enligt RKR 11:4 ska avskrivningarna spegla hur tillgångars värde successivt förbrukas och då måste skillnader, i förbrukning och nyttjandeperioder av betydande komponenter i en materiell anläggningstillgång, beaktas. Förväntas skillnaden i förbrukningen av en materiell anläggningstillgångs betydande komponenter vara väsentlig, ska tillgången delas upp på dessa och respektive komponent skrivas av separat.

Förbundets befintliga anläggningstillgångar och de som har aktiverats under 2019 med värde som uppgår till väsentligt belopp består av räddningsfordon. Fordonen har i sin helhet samma förbrukning och nyttjandeperiod och vår bedömning är att varje fordon består av en komponent.

Avskrivningstider enligt plan på anskaffningsvärdet	
Höjdfordon	18 år
Övriga stora fordon	14 år
Personbilar/Båtar/Maskiner	7/10 år
Räddningsmateriel	7/10 år
Radioutrustning	5 år
Elektronik/Kameror/Datorer	3 år



Verksamhetens intäkter och kostnader

Verksamhetens intäkter avseende extern utbildning och avtal avviker mot budget med +1,7 Mnkr men detta återspeglas delvis i kostnadsbilden.

Verksamhetens kostnader är därmed något högre men här ryms också kostnad för extraordinär händelse med 1,1 Mnkr avseende branden på Evedalsgatan i Borås i februari 2019. Den största budgetavvikelsen avser pensionskostnaden på totalt +2,7 Mnkr (inklusive avvikelse på finansiella kostnader som avser pensionsförpliktelse) och beror på svårighet att prognostisera kostnader för avtalspension, SAP-R.

Personalkostnader inklusive pension utgör 74,2% (73,0%) av förbundets totala kostnader och tillsammans med lokalkostnader för förbundets 24 brandstationer är det 81,9% (80,5). Det är en personalintensiv verksamhet och

att denna andel av den totala kostnaden stiger har inneburit nödvändiga besparingar på andra områden.

Pensionskostnader baseras på uppgifter från KPA pension per 2019-12-31 och SKR:s parametrar är beaktat i beräkningen. Förbundets kostnad för SAP-R, Särskild Avtalspension inom Räddningstjänst, är lägre än budget på grund av att ett antal pensionsavgångar har flyttats framåt i tiden men högre än föregående år.

Budgetsäkerhet

%	2019	2018	2017	2016
Budgetavvikelse Årets resultat (exkl. Medlemsbidrag)	+1,7	+1,6	+4,7	+5,3

Mnkr	Utfall 2019	Budget 2019	Avvikelse	Utfall 2018
Verksamhetens intäkter	23,5	21,8	1,7	24,2
Verksamhetens kostnader	-167,4	-165,7	-1,7	-163,6
Pensionsförpliktelser	-12,4	-14,8	2,4	-10,8
Avskrivning	-6,8	-6,9	0,1	-6,6
Nettokostnader	-163,1	-165,6	2,5	-156,8
Medlemsbidrag	165,1	165,1	0	160,6
Finansiella intäkter	0	0	0	0
Finansiella kostnader	-1,6	-1,9	0,3	-1,5
Årets resultat	0,4	-2,4	2,8	2,3

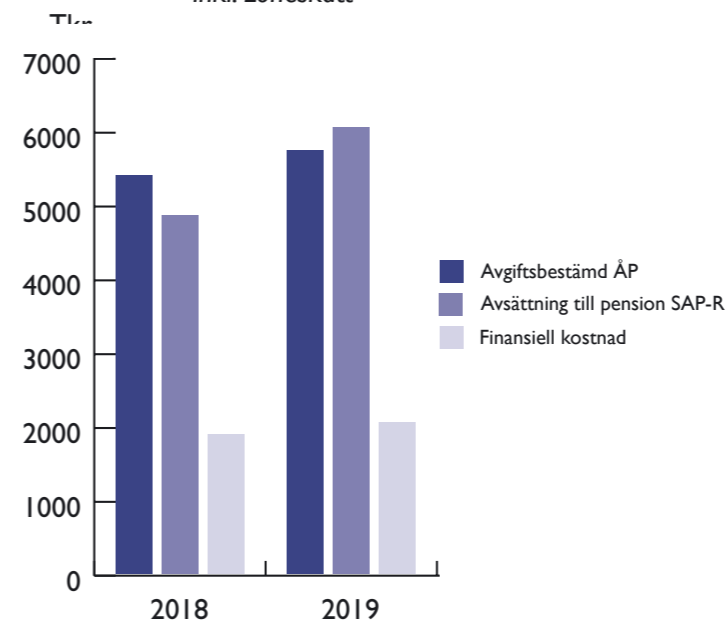
För detaljer i budgetuppföljning hänvisas till bilaga 1 och 2.

Medlemsbidrag

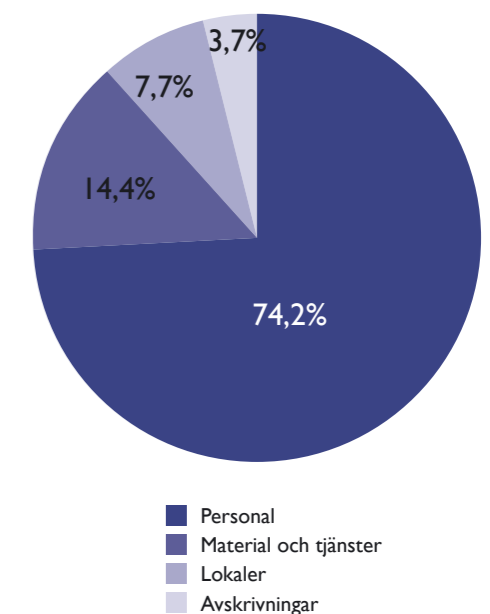
Medlemskommunerna ersätter förbundet genom bidrag för att utföra uppdraget enligt gällande handlingsprogram. Medlemsbidraget är förbundets största intäkt och uppgår till 165,1 Mnkr vilket är en höjning från 2018 med 2,8%. Detta innebär en bidragsfinansiering av verksamheten på 88,5% (88,7%). Kostnad för Räddningstjänst per invånare inom förbundet är 2019 806kr (790 kr).



Pensionskostnader 2019
inkl. Löneskatt



Verksamhetens kostnader 2019



Årets investeringar

Årets investeringar består huvudsakligen av nödvändiga reinvesteringar inom fordonsparken och har uppgått till 9,4 Mnkr (3,8 Mnkr).

Årets investeringar avviker mot budget men kommer att genomföras under 2020 varav bilar och räddningsutrustning är påbörjade och ingår i Pågående investeringar med 1,4 Mnkr.

Avskrivningskostnaden är högre jämfört med föregående år men följer investeringsplanen.

Investeringar i Mnkr	Årets investeringar		
	Budget	Utfall	Beräknat utfall
Släck-/Räddningsbilar, 2st	7,9	7,9	
Personbil	0,2	0,2	
Räddningsutrustning	1,3	1,3	
Släck-/Räddningsbil	3,9		3,9
Transportbilar samt båt	2,4		2,4
Containrar, 2st	2,5		2,5
Räddningsutrustning	1,9		1,9
SUMMA	20,1	9,4	10,7

Mnkr	2019	2018	2017	2016
Avskrivningar	6,8	6,5	6,1	5,1



Revisionsberättelse 2019

Till Kommunfullmäktige i:

Bollebygds Kommun
 Borås Stad
 Marks Kommun
 Svenljunga Kommun
 Tranemo Kommun
 Ulricehamns Kommun

Förbundsdirektionen

Vi, av respektive fullmäktige utsedda revisorer, har granskat den verksamhet som bedrivits i Södra Älvsborgs Räddningstjänstförbund (organisationsnummer 222000-0810) av dess direktion. Direktionen ansvarar för att verksamheten bedrivs enligt gällande mål, beslut och riktlinjer samt de lagar och föreskrifter som gäller för verksamheten. De ansvarar också för att det finns en tillräcklig intern kontroll. Revisorernas ansvar är att pröva om verksamheten sköts på ett ändamålsenligt och från ekonomisk synpunkt tillfredställande sätt, om räkenskaperna är rättvisande och om den interna kontrollen som görs är tillräcklig.

Granskningen har utförts enligt kommunallagen, God revisionssed i kommunal verksamhet, förbundsordningen och förbundets revisionsreglemente. Granskningen har genomförts med bistånd av sakkunniga och med den inriktning och omfattning som behövs för att ge rimlig grund för bedömning och ansvarsprövning.

Till revisionsberättelsen bifogas vår sammanfattande revisionsredogörelse som utgör en sammanfattning av granskningen.

Avseende verksamheten konstaterar vi att förbundet inte genomfört en av 16 beslutade prioriterade aktiviteter för 2019. Revisorerna bedömer att förbundet i sin uppföljning av prioriterade aktiviteter 2019 anger rimliga förklaringar till varför aktiviteten inte genomförts.

46 av 54 prestationsmål från Handlingsprogram 2016-2019 är uppfyllda per 2019-12-31.

Vi anser att arbetet med Agenda 2030 bör kommenteras i förvaltningsberättelsen.

Vi bedömer att räkenskaperna i allt väsentligt är rättvisande. Vi bedömer att förbundets årsredovisning i huvudsak är upprättad enligt God redovisningssed, lagen om kommunal bokföring och redovisning, kommunallagen

och Rådet för kommunal redovisnings rekommendationer. Resultat, ekonomisk ställning och räkenskaper redovisas på ett i huvudsak rättvisande sätt. Balanskravet är uppfyllt.

Vi bedömer sammantaget att resultatet enligt årsredovisningen är förenligt med de finansiella mål och verksamhetsmål som Direktionen uppställt.

Den interna kontrollen bedöms som tillräcklig.

Vi bedömer att verksamheten i förbundet sköts på ett ändamålsenligt och från ekonomisk synpunkt tillfredsställande sätt.

Vi tillstyrker att respektive fullmäktige beviljar ansvarsfrihet för år 2019 för Direktionen samt de enskilda ledamöterna i densamma.

BORÅS 2020-03-05

Svenljunga 2020-03-20

Förbundsdirektionen för Södra Älvsborgs Räddningstjänstförbund avlämnar denna årsredovisning.

Förbundsdirektionen

Rose-Marie Liljenby Andersson (S), Ordförande, Borås
 Börje Eckerlid (C), Vice ordförande, Ulricehamn
 Ulf Sjösten (M), Borås
 Torsten Lindh (S), Svenljunga
 Anders Brolin (S), Tranemo
 Carl Pålsson (FR), Bollebygd
 AnnSofi Turesson (S), Mark

Ersättare

Mohamed Farah (S), Borås
 Anna Christensen (M), Borås
 Johan Björkman (M), Svenljunga
 Ingvar Idestrom (M), Ulricehamn
 Stephan Bergman (M), Tranemo
 Lars-Erik Olsson (S), Bollebygd
 Peter Branshög (M), Mark

Nils-Gunnar Blanc
 Nils-Gunnar Blanc
 Ordförande

Roger Fogelström
 Roger Fogelström
 Vice ordförande

Jan-Åke Andersson
 Jan-Åke Andersson

Bengt-Olof Magnusson
 Bengt-Olof Magnusson

Sture Ernstsson
 Sture Ernstsson

Nils Gösta Sjörén
 Nils Gösta Sjörén



Förbundsdirektionen för Södra Älvsborgs Räddningstjänstförbund 2019-2022, på bilden saknas Mohamed Farah och Johan Björkman.



Södra Älvsborgs
Räddningstjänstförbund

FÖLJ OSS
raddningSARF



BESÖKSADRESS Olovsholmsgatan 12, 506 34 Borås
TELEFON 033-17 29 00 **MAIL** serf@serf.se **WEBB** www.serf.se