

KULTURARVSANALYS
BILAGA TILL MILJÖKONSEKVENSBESKRIVNING

Göteborg-Borås, en del av nya stambanor

Göteborgs Stad, Mölndals stad, Härryda kommun, Bollebygds kommun, Marks kommun och Borås Stad, Västra Götalands län

Järnvägsplan, Lokaliseringsutredning 2020-09-09
Ärendenummer TRV 2019/1823

Trafikverket

Postadress: Trafikverket, 405 33 Göteborg

E-post: trafikverket@trafikverket.se

Telefon: 0771-921 921

Dokumenttitel: Kulturarvsanalys, bilaga till miljökonsekvensbeskrivning - Göteborg-Borås, en del av nya stambanor - Järnvägsplan, Lokaliseringsutredning

Författare: Mikael Hammerman, Anders Wikström, Stina Ekberg KMV forum genom Ramboll

Dokumentdatum: 2020-09-09

Ärendenummer: TRV 2019/1823

Uppdragsnummer: 167 824

Version: 1.0

Projektledare: Malin Odenstedt och Jan Johansson, Trafikverket

Produktansvarig: Kennet Stark, Trafikverket

Innehåll

1 Inledning	4	6.5 Övriga utpekade värden	19
1.1 Beskrivning av projektet.....	4	6.5.1 Kulturhistorisk värdefull bebyggelse enligt PBL.....	19
1.2 Syfte.....	4	7 Särskilt väsentliga kulturmiljöer	23
2 Metodik och definitioner	5	7.1 Värdefulla kulturhistoriska miljöer och samband.....	23
2.1 Kulturmiljö.....	5	7.2 Känslighet.....	23
2.2 Kriterier för bedömning av värdet.....	5	8 Effekter	24
3 Avgränsningar	6	8.1 Bedömningsgrunder	24
3.1 Geografisk avgränsning.....	6	8.2 Effektbegrepp	24
3.2 Tidsmässig avgränsning.....	6	8.3 Effektbedömning.....	24
3.3 Innehållsmässig avgränsning.....	6	9 Referenser	25
4 Förutsättningar	7	9.1 Skriftliga källor och litteratur.....	25
4.1 Underlag	7	9.2 Digitala källor och geodata.....	25
5 Översiktlig kulturhistorisk karaktärisering	8		
5.1 Förhistorisk landskapsutveckling.....	9		
5.2 Historisk landskapsutveckling.....	10		
5.2.1 Medeltida spår.....	10		
5.2.2 Det historiska jordbrukslandskapet	12		
5.2.3 Herrgårdslandskapet.....	13		
5.2.4 1600-talets städer och historiska vägsträckningar	15		
5.2.5 Infrastrukturen präglar landskapet	16		
5.2.6 Från förindustriell produktion till textilindustri	16		
6 Lagskyddade kulturmiljöer	17		
6.1 Kända fornlämningar.....	17		
6.2 Potential för okända lämningar	17		
6.3 Byggnadsminnen och kyrkliga kulturminnen.....	18		
6.3.1 Byggnadsminnen.....	18		
6.3.2 Kyrkliga kulturminnen.....	18		
6.3.3 Statliga byggnadsminnen	18		
6.4 Riksintressen och kulturresevat.....	18		
6.4.1 Områden av riksintresse	18		
6.4.2 Kulturresevat.....	19		

1 Inledning

1.1 Beskrivning av projektet

Sträckan Göteborg–Borås är en del av ny stambanan mellan Göteborg och Stockholm och omfattar cirka 6 mil ny dubbelspårig järnväg för höghastighetståg och snabba regionalståg. Den nya järnvägen knyter Västsveriges största städer närmare varandra, förbättrar kommunikationerna till Landvetter flygplats och skapar möjlighet för snabbare tågresor mellan Göteborg och Stockholm.

1.2 Syfte

Till lokaliseringsutredningen ska en miljökonsekvensbeskrivning (MKB) tas fram. Detta PM utgör underlag för de bedömningar som görs i miljökonsekvensbeskrivningen.

I kulturarvsanalysen beskrivs befintliga förhållanden inom utredningsområdet. Föreliggande PM syftar till att analysera den förhistoriska och historiska landskapsutvecklingen inom utredningsområdet och att identifiera strukturer, samband, funktioner och enskilda objekt som är av betydelse för den kulturhistoriska läsbarheten. I kulturarvsanalysen identifieras särskilt värdefulla kulturmiljöer och deras känslighet. Tillsammans med lokaliseringsutredningen bidrar kulturarvsanalysen till att den långsiktigt mest hållbara lokaliseringen väljs. Kulturarvsanalysen genomförs parallellt med den integrerade landskapskaraktärsanalysen, och resultaten av de båda analyserna har inarbetats i respektive PM.

Kulturarvsanalysen omfattar följande frågeställningar/analyser::

- Analys av den förhistoriska landskapsutvecklingen fram till medeltid – Fornlämningar och områden med potential för fornlämningar redovisade i relation till det förhistoriska landskapets utveckling, t ex landhöjning. Underlag är t ex FMIS och arkeologiska utredningar som gjorts i området. Identifiera fornlämning av sådan dignitet att länsstyrelsen ej kommer ge tillstånd till ingrepp enligt 2 kap KML. Även särskilt känsliga och/eller kostnadsdrivande fornlämningsmiljöer ska identifieras. Bedömning av arkeologiska insatser samt uppskattning av kostnad inom respektive korridoralternativ.
- Analys av den historiska landskapsutvecklingen från medeltid till nutid – Redovisning och analys av områdets utveckling under historisk tid med fokus på att identifiera kvarvarande strukturer, samband, funktioner och enskilda objekt som är av betydelse för den kulturhistoriska förståelsen/läsbarheten. Markanvändning, bebyggelse, kommunikation, och industriella näringar ska ingå i analysen.
- Fördjupad karaktärisering av området innebär att särdragen förtydligas och informationen detaljeras. Karaktäriseringen ska lyfta fram områdets väsentliga särdrag och spegla tidsdjupet från förhistoria till nutid.
- Känslighetsanalys – Identifiera komplexa/värdefulla kulturhistoriska områden och samband utifrån deras sårbarhet och tålighet för förändringar.
- Identifiera den ur kulturmiljöns synvinkel mest lämpliga och genomförbara



Figur 1.1 Stationsbyggnaden vid Mölndals övre, cirka 1940. Foto: Järnvägsmuseet (Public domain/Utgången upphovsrätt)

alternativet.

- Identifiering och redovisning av alternativskiljande effekter och konsekvensbedömningar.

Kulturarvsanalysen tas fram i ett skede då inga korridoralternativ eller stationslägen valts ut, vilket gör att vissa delar i analysen inte ingår i detta PM. Det gäller framförallt identifiering av det ur kulturmiljöns synvinkel mest lämpliga alternativet, samt identifiering av alternativskiljande effekter och konsekvensbedömningar. I kommande skeden i takt med att alternativa korridorer och stationslägen inom utredningsområdet preciseras kommer analysen även att behöva fördjupa och detaljera karaktärisering och redovisning av berörda kulturmiljövärden. Detta arbetas in i lokaliseringsutredning samt MKB och redovisas ej som ett separat PM.

I övrigt ingår också följande projektspecifika innehåll:

- Kulturarvsanalysen inarbetas i utredning av järnvägsförslag/MKB och den integrerade landskapskaraktärsanalysen (ILKA).
- Redovisning av kulturhistorisk värdefull bebyggelse enligt PBL.

2 Metodik och definitioner

Analysen baseras på befintligt underlagsmaterial i form av tidigare framtagna kulturmiljöanalyser och utredningar, material från arkeologiska utredningar, relevant litteratur, inventeringar och kartunderlag såsom Riksantikvarieämbetets fornminnesregister (FMIS/Fornsök) och regionala underlag. Grundkartor och historiska kartor i kulturarvsanalysen publiceras med tillstånd från Lantmäteriet. GIS-analyser utförs utifrån tillgängliga geodata från bland annat Riksantikvarieämbetet och Länsstyrelsen i Västra Götaland. Analysen grundar sig också på iakttagelser och dokumentation gjord under platsbesök i utvalda delar av utredningsområdet.

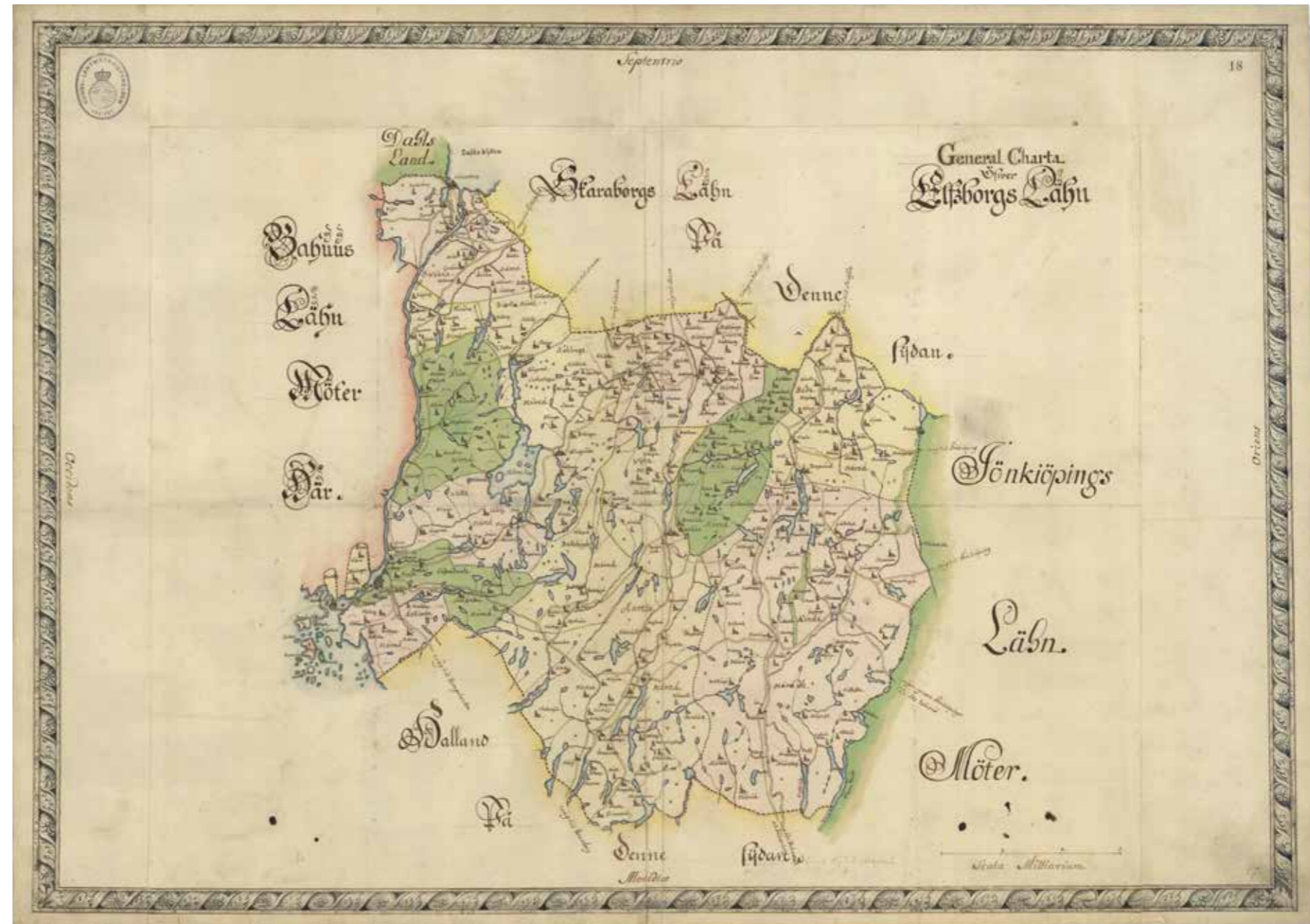
2.1 Kulturmiljö

Med kulturmiljö menas av människan påverkade spår i landskapet från historiska skeenden och processer som lett fram till dagens landskap. Människors förutsättningar, verksamheter och livsmönster under olika tider kan följas i landskapets fysiska strukturer, samband och rörelsemönster. Det kan gälla allt från enskilda objekt till större sammanhängande landskapsavsnitt, och tidsmässigt spänna från förhistoriska lämningar till dagens bebyggelsemönster.

Med landskapets kulturhistoriska karaktär menas sådana särdrag i fornlämningsbild, bebyggelsestruktur, bebyggelseskick, kommunikationsstruktur, markanvändning, näringar, administrativ indelning eller funktion som är kopplat till och är av vikt för läsbarheten av landskapets historiska framväxt.

2.2 Kriterier för bedömning av värdet

Kulturarvsanalysen ska redovisa sådana funktioner och miljöer som är särskilt väsentliga för att områdets kulturhistoriska karaktär ska bibehållas eller stärkas. Detta innebär ett värderande moment, där vissa miljöer identifieras som särskilt viktiga att ta hänsyn till. De sammanhängande miljöer, samband eller enskilda objekt som är väsentliga för att områdets kulturhistoriska karaktär ska bibehållas eller stärkas bedöms som kulturhistoriskt värdefulla. Dessa är särskilt viktiga att ta hänsyn till i beskrivningen av effekter och konsekvenser. Även sådana miljöer eller lämningar som genom sin historiska betydelse eller tidstypiska utformning är viktiga ur ett regionalt eller nationellt perspektiv kan vara särskilt värdefulla.



Figur 2.1 Länskarta över Elfsborgs Län från 1600-talet, en av flera storskaliga historiska kartor som använts som källmaterial. Karta: Lantmäteriet/Lantmäteristyrelsens arkiv

3 Avgränsningar

3.1 Geografisk avgränsning

Utredningsområdet sträcker sig från Väst kustbanan i väster (anslutningspunkt Almedal) till Borås tätort i öster och berör kommunerna Göteborg, Mölndal, Härryda, Mark, Bollebygd och Borås, se figur 3.1. Utredningsområdet är avgränsat med utgångspunkt från att restidsmålet mellan Göteborg och Borås ska kunna uppfyllas samt att både centrala och externa stationslägen i Mölndal, Landvetter flygplats och Borås ska vara möjliga.

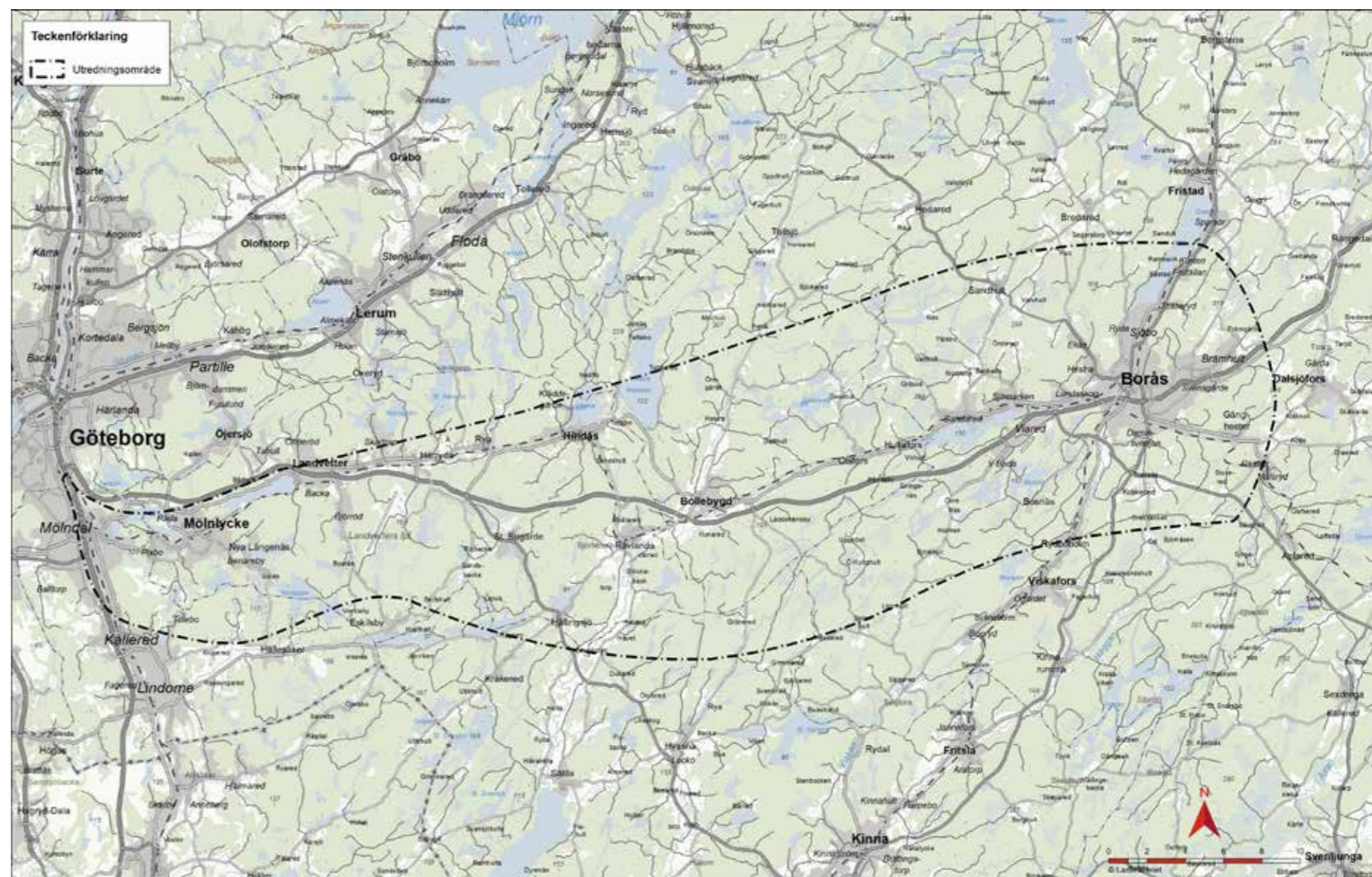
3.2 Tidsmässig avgränsning

Planerad byggstart för Göteborg-Borås är 2025-2027. Tidshorisont (prognosår) för effektbedömningar är 2040.

3.3 Innehållsmässig avgränsning

Kulturarvsanalysens geografiska avgränsning följer utredningsområdet. Inom detta område redovisas kulturmiljöaspekterna i en detaljeringsgrad anpassad efter utredningsområdets skala.

Kulturarvsanalysens syfte och inriktning utgör ramen för studiens tematiska avgränsning. Dagens landskap är utgångspunkten, och analysens syfte är att lyfta fram och ge den historiska förklaringen till sådana särdrag och fysiska uttryck som präglar dagens landskap. Analysen ska även innehålla en redovisning av miljöer och objekt som har lagskydd och är utpekade på nationell, regional eller lokal nivå. Det omfattar fornlämningar enligt 2 kap Kulturmiljölagen (KML) och byggnadsminnen och kyrkliga kulturmiljöer enligt 3 och 4 kap KML. Det omfattar även riksintressen och kulturresevat som regleras genom miljöbalkens 3 respektive 7 kapitel samt kulturhistoriskt värdefull bebyggelse enligt Plan- och bygglagen (PBL).



Figur 3.1 Karta med utredningsområdet. Karta: Ramboll

4 Förutsättningar

4.1 Underlag

Tidigare har tre deletapper på sträckan Göteborg-Borås utretts (Almedal-Mölnlycke, Mölnlycke-Bollebygd och Bollebygd-Borås). Utredningsmaterial som berör kulturmiljön, fornlämningar och kulturhistoriskt värdefull bebyggelse kopplat till de tre deletapperna utgör kunskapsunderlag för arbetet med föreliggande PM.

För samtliga tre delsträckor togs kulturarvsanalyser fram, men då de geografiska avgränsningarna för delsträckorna var avsevärt mindre än aktuellt utredningsområde saknas relevanta kunskapsunderlag för stora delar av sträckan. Innehållsmässigt och metodmässigt skiljer sig de olika kulturarvsanalyserna för de olika etapperna, i vissa fall har kulturarvsanalysen utförts samtidigt som en integrerad landskapskaraktärsanalys, där indelningen av karaktärsområden är det som strukturerat kulturarvsanalysen, i annat fall har arkeologin utgjort huvudfokus för kulturarvsanalysen. För en av etapperna har en kompletterande byggnadsinventering tagits fram, medan den kulturhistoriskt värdefulla bebyggelsen på regional/kommunal nivå inte hanterats i någon större utsträckning i övriga etapper.

Då utredningsområdet utökats och nu berör hela sträckan Göteborg – Borås har detta PM ett mer övergripande fokus än tidigare utförda kulturarvsanalyser, och analyserar områdets kulturmiljöer och kulturhistoriska värden i det större sammanhanget.



Figur 4.1 Tidigare framtagna kulturarvsanalyser inom delar av utredningsområdet

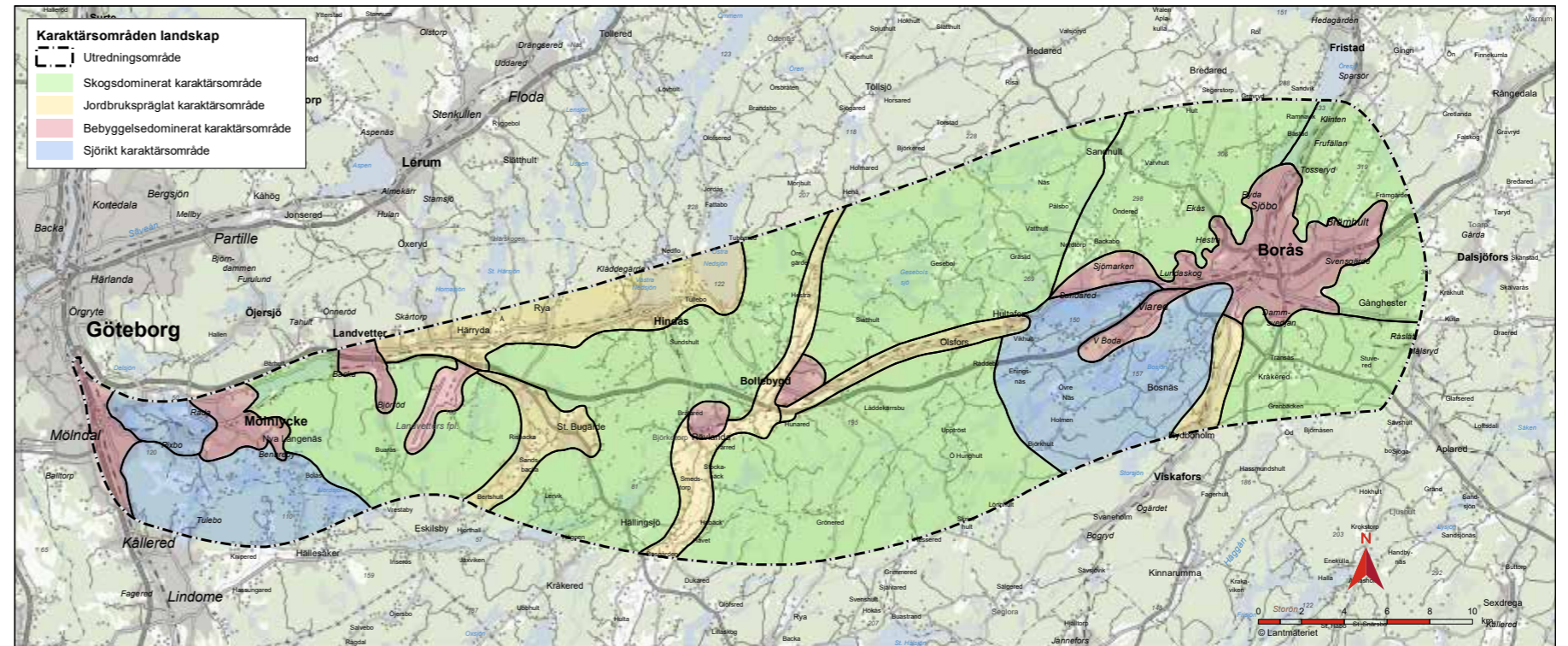
5 Översiktlig kulturhistorisk karaktärisering

Utredningsområdet löper från det storskaliga sprickdalslandskapet i öster kring Borås med sina höga vidsträckta höjder invid markanta dalgångar. Därefter uppehåller det sig länge i det småbrutna sprickdalslandskapet med branta höjder, här och var med höglanta odlingsbara marker mellanliggande små och stora vattendrag varav ett par större dalgångar, ända tills det i väster möter de inre delarna av kust- och skärgårdslandskapet i Göteborgs närhet, se Figur 5.2.

Området är ett gammalt gränsområde mellan Sverige och Danmark, som genom tiderna varit relativt glesbefolkat. De första rörelsestråken genom



Figur 5.1 Översiktlig indelning i regionala landskapstyper och regionala karaktärsområden. Karta: Trafikverket (2011)



Figur 5.2 Karaktärsområden inom utredningsområdet, integrerad landskapskaraktärsanalys Karta: Ramboll

området, när landet höjt sig och inte längre utgjorde skärgård, följde vattendragen från kusten i väst och sydväst mot slätterna i nordost. Vattendragen utgör idag Noläns och Storäns dalgångar samt Mölndalsåns dalgång som med sina rika odlingsmarker, storgårdar och tidiga lämningar berättar om dess centrala funktioner under lång tid för dessa trakter. Dalgångarna är väl synliga som odlingspräglade karaktärsområden på kartan ovan (figur 5.2). Behoven att röra sig i öst-västlig riktning stärktes inte minst från 1600-talet när Göteborg anlades, Halland blev svenskt och handelsplatsen Borås fick stadsrättigheter. Det öst-västliga stråket Göteborg-Borås utgör än idag utredningsområdets pulsåder för kommunikationer.

Bland de tydliga kulturmiljödragen märks också det höglanta och småskaliga kulturlandskapet i den östra delen av utredningsområdet som sedermera kom att utgöra grunden för textilindustrins långa utvecklingslinje i sjuhäradsbygden och Boråstrakten. Här ligger således många kulturhistoriskt intressanta industrimiljöerna, inte minst i utredningsområdets orter.

Anmärkningsvärt är de stora ytorna inom utredningsområdet där kunskapen om både förhistoriska och historiska lämningar idag är låg. Källmaterialet indikerar att här kan finnas stora mörkertal.

I den integrerade landskapskaraktärsanalys som tas fram parallellt med PM kulturarvsanalys har utredningsområdet delats in i 23 stycken karaktärsområden, som där beskrivs mer ingående.

AGRARHISTORISK REGIONINDELNING

Det historiska odlingslandskapet i Västergötland och Dalsland ingår i den landskaphistoriska regionindelning som Länsstyrelsen i Västra Götaland, Västergötlands museum och Regionmuseet i Västra Götaland tog fram 2002. Ungefär två tredjedelar av aktuellt utredningsområde ingår i den regionindelningen. Hela området tillhör då regionen Skogs- och högländs-området i södra Västergötland. Området beskrivs som en skogsbygd, kuperat med inslag av sjöar och mossar. Området har historiskt utgjort ett småskaligt kulturlandskap med en kombination av spannmålsodling och boskapsskötsel samt viktiga binärningar som textil- och träslöjd. Området har ett delvis bevarat ålderdomligt odlingslandskap med fossil åkermark och stenmurslandskap och äldre bebyggelse.

5.1 Förhistorisk landskapsutveckling

Det förhistoriska kulturlandskapet karaktäriseras till stor del av de tidigt använda och uppodlade dalgångarna samt områden vid sjöar och vattendrag. De magra skogsområden som ligger däremellan har under förhistorisk tid brukats av människan i betydligt mindre omfattning. Den förhistoriska utvecklingen är tätt kopplad till topografin som har skapat förutsättningar för människans etablering, livnäring och möjligheter till bosättning och har därmed satt en stark prägel på det förhistoriska kulturella landskapet.

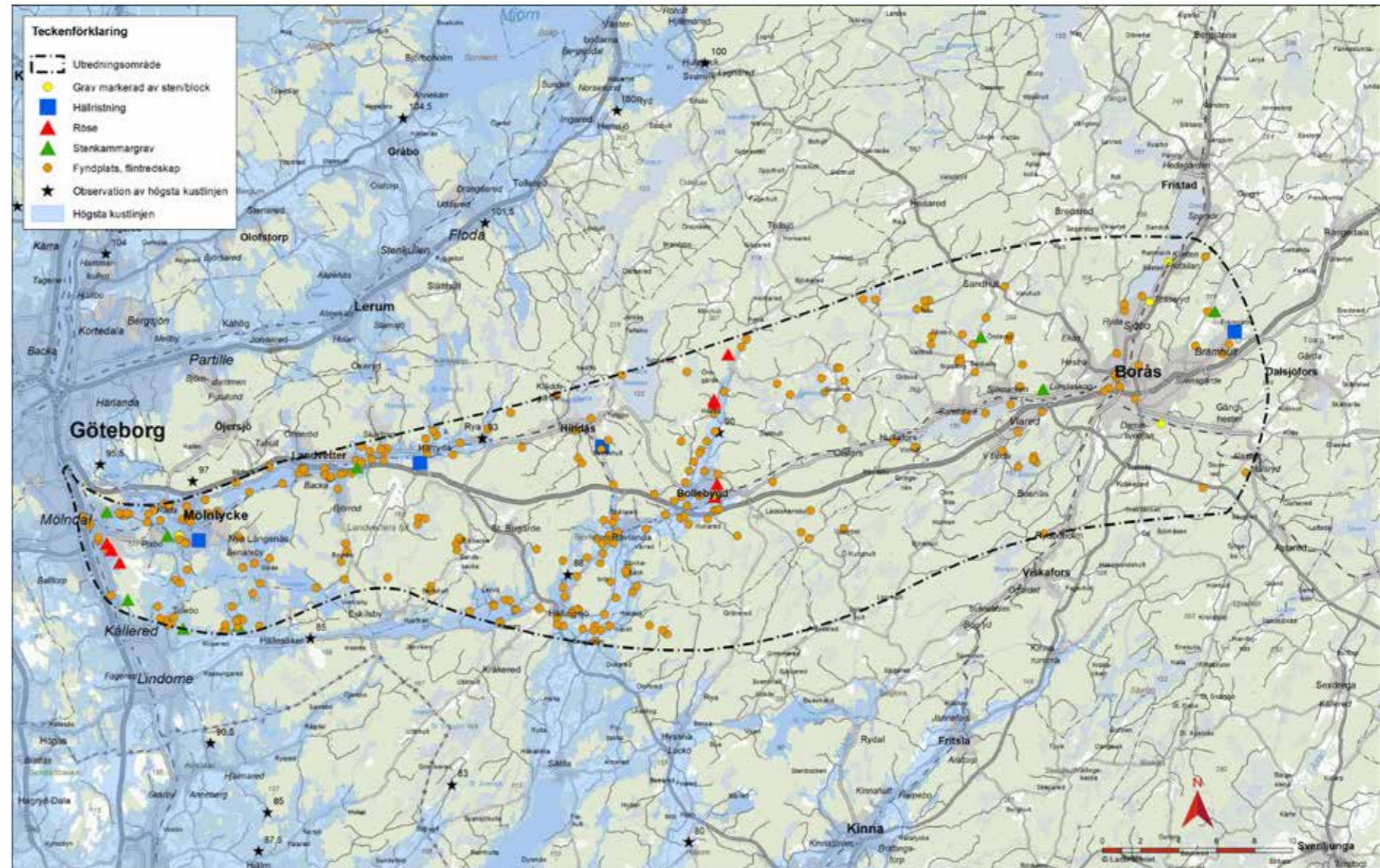
Eftersom kunskapen om det förhistoriska landskapets karaktär till stor del styrs av kända och registrerade fornlämningar präglas bilden också av källkritiska aspekter. Flera arkeologiska rapporter uppger samma källkritiska problem, att stora delar av området är dåligt undersökt och att det finns en stor potential att påträffa nya tidigare okända fornlämningar (se vidare nedan under kap 6.2 Potential för okända fornlämningar). Detta faktum återkommer ständigt i olika rapporter och har utöver de topografiska förutsättningarna också satt en stark prägel på nuvarande tolkning av det kulturhistoriska landskapets utseende och förändring. Nya arkeologiska undersökningar kan komma att förändra bilden, främst spåren av mänskliga aktiviteter inom de stora skogsområdena men kan även gälla förekomsten av t.ex. förhistoriska grav- och boplatser.

Ett flertal fynd, boplatser och gravar från stenålder finns inom analysområdet. Boplatserna och stenåldersfynden ligger i huvudsak vid sjöar och vattendrag och som stråk längs dalgångarna, som då var strandkanter längs havsvikar. De främsta exemplen på detta är Nolåns dalgång (som då sträckte sig hela vägen ner till Kungsbackafjorden), stenålderns skärgårdslandskap vid Mölnlycke samt Mölndalsåns dalgång upp mot Härryda. Men det finns också ett område i och runt Borås samt ett nord-sydligt stråk mellan Bosjön och Sandhult med ett flertal mer spridda fyndplatser av flintredskap.

Stenålderslämningarna representerar en mycket lång tidsperiod. De allra äldsta lämningarna finns strax ovanför högsta kustlinjen omkring 90 meter över havet och kan dateras till 10 000–8 000 f.kr. Kombinationen av smältande inlandsisar och höjningen av havsytan på grund av allt smältvatten gjorde att de landområden i Sverige som först frilades ligger i söder och längs västkusten. Dessa områden kom också att befolkas mycket tidigt med mobila grupper av jägare och samlare som livnärde sig på jakt av fisk, fågel och vilt. Eftersom stora delar av utredningsområdet ligger ovanför högsta kustlinjen finns en stor potential att påträffa riktigt tidiga stenålderslämningar här. Ett av de allra äldsta fynden av ett mänskligt skelett i Norden har påträffats i

FÖRHISTORISKA OCH HISTORISKA TIDSPERIODER

Mesolitikum eller jägarstenålder	ca 13 000 f.Kr. – 4000 f.Kr.
Neolitikum eller bondestenålder	4000 f.Kr. – 1700 f.Kr.
Bronsålder	1700 f.Kr. – 500 f.Kr.
Äldre järnålder	500 f.Kr. – 400 e.Kr.
Yngre Järnålder	400 e.Kr. – 1050 e.Kr.
Medeltid	1100 – 1537
Efterreformatorisk tid	1537 – 1800-tal
Nyare tid eller modern tid	1800-tal – nutid



Figur 5.3 Högsta kustlinjen för cirka 14 000 år sedan (12 000 f.Kr.) samt några specifika kategorier registrerade fornlämningar som kan dateras till sten- och bronsålder. Karta: KMV forum (Geodata: RAÄ/FMIS)

Västra Götaland. Den s.k. Österödskvinnan som påträffades redan 1903 strax norr om Lysekil och som nyligen daterats till ca 7000 fkr.

Några årtusenden senare omkring 4 000 f.k.r. påbörjades den långsamma process som så småningom kom att omvandla hela landskapet, man började odla säd och hålla tamboskap. Under denna period som kallas neolitikum eller bondestenåldern blev människan bofast. Karaktäristiskt är också ett förändrat gravskick. Megalit- eller stenkammargravar uppträder nu och har sina främsta och mest kända platser i Falbygden strax nordöst om utredningsområdet men även längs bohuskusten och kusten i sydöstra Norge. Dessa områden utgör tydliga neolitiska centralbygder och representerar en ökad diversifiering av samhället. Det finns endast några få stenkammargravar inom utredningsområdet och dessa utgörs enbart av hällkistor som kan dateras till senneolitikum och äldre bronsålder. De ligger i de dalgångar och områden som nämns ovan (med undantag från Nolåns dalgång som saknar stenkammargravar). Utredningsområdet ligger inom centralbygdernas influensområde, men bör betraktas som en neolitisk randbygd.

Om stenåldern är väl representerad av lämningar i utredningsområdet så är bronsåldern raka motsatsen. Bronsålderns centralområden återfinns framförallt utanför utredningsområdet, landskapet inom utredningsområdet framstår som en randbygd med relativt få lämningar. De neolitiska centralbygderna behåller sina ställningar även under bronsåldern, men centralområdena utvidgas framförallt inom ett område öster om Borås och upp till Skaratrakten. Men det kanske mest kända området är det hällristningståta området i norra Bohuslän. Förutom hällkistorna som delvis kan dateras till äldre bronsålder utgörs begravningar i huvudsak av gravrösen, som är en för bronsåldern karaktäristisk gravform. Det finns bara enstaka bronsåldersgravar i området, längs Nolåns dalgång och i Mölndal, vilket tyder på att stora delar av utredningsområdet fortsätter att vara en randbygd. Men strax nordöst om Borås och norr om Mölndal ökar antalet rösen markant, vilket ändå ger intryck av att delar av utredningsområdet kan ha haft större betydelse än vad fornlämningsbeståndet antyder.

Ett annat exempel som belyser detta är att en viss typ av gravar från bronsåldern kan vara svåra att identifiera. Strax norr om och utanför

utredningsområdet vid Slamby, Landvetter har ett område med ett stort antal röjningsrösen/fossila åkrar undersökts. Vid den arkeologiska förundersökningen konstaterades att ett flertal rösen var gravar av bronsålderskaraktär, och som utgjordes av mycket flacka och helt under mark belägna gravar/rösen (Åberg & Rolöf 2012, sid 58). I rapporten konstateras att mörkertalet gravar inom området är stort och totalt kunde ett hundratal gravar eller gravrelaterade anläggningar noteras. Ytterligare ett område i närheten, vid Gökskulla (Landvetter 54:1), med röjningsrösen omtolkades samtidigt som ett gravfält (ibid, sid 84), sannolikt också från bronsåldern. Även vid Gallhållans naturreservat (Landvetter 50:1) har ett flertal röjningsrösen omtolkats som bronsåldersgravar (Nordell 2010, sid 17).

Även skärvstenshögar och hållristningar är karaktäristiska lämningar som kan dateras till bronsåldern. Inom utredningsområdet finns inga registrerade skärvstenshögar, men däremot finns några hållristningslokaler. Dessa utgörs enbart av skålgropar som är svårdateerade.

Även om antalet registrerade bronsålderslämningar således är få visar de som finns på fortsatt mänsklig aktivitet även under bronsåldern inom delar av analysområdet. Exempelen med gravarna vid Landvetter strax utanför utredningsområdet ger också en tydlig indikation på att bronsåldern kan finnas i större omfattning än vad som är känt idag. Sannolikt bör de återfinnas längs dalgångarna där vattenstråken utgör viktiga kommunikationsleder mellan bronsåldersbygderna.

Den förhistoriska period som har satt mest prägel på landskapet i ett nationellt perspektiv är järnåldern. De kulturhistoriska miljöer och strukturer i landskapet som fortfarande råder idag har till del sitt ursprung redan under järnåldern. Framförallt i centralbygderna skedde då en mer omfattande etablering av bosättningar. Men befolkningen spreds relativt snabbt även till nya områden, vilket har inneburit att fördelningen av fornlämningarna från järnåldern är relativt jämnt fördelad i hela Västra Götaland. De tydligaste markörerna är förekomsten av gravar och gravfält, som framförallt under yngre järnålder låg nära gården eller byn. Bosättningarna flyttade med tiden till nya lägen där marken gav bättre avkastning, gårdarna blev större och låg tätare vilket ledde till bybildningar. Maktfördelningen spreds mellan fler bygder och på vissa håll växte små kungariket fram, vilket sammantaget kom att bli grunden för de senare medeltida administrativa indelningarna i t.ex. socknar och härader.

Till skillnad från likartade landskapstyper i andra delar av Västra Götaland (t.ex. i Dalsland) finns det förvånansvärt få lämningar från järnåldern inom ett ganska stort område som sträcker sig mellan Alingsås-Borås-Kinna-Göteborg, och således inom aktuellt utredningsområde. Vad denna skillnad mellan de i övrigt likartade landskapstyperna beror på är oklart. Antingen har det faktiska kulturhistoriska orsaker, att marker i detta område till stor del utgjorde fattiga randbygder med liten befolkning och sen kolonisering. Eller så beror det på källkritiska aspekter, liksom för sten- och bronsålderslämningarna som beskrivs ovan.

Anmärkningsvärt är t.ex att det inom utredningsområdet finns påfallande få järnåldersgravfält och högar, endast tre stycken gravfält (två NV om Borås och ett i Mölndal) och ett par högar (nära Borås). Det finns också några domarringar, som dock är mer problematiska att datera och tolka. Den huvudsakliga järnåldersgravformen inom området verkar istället vara ensamliggande stensättningar som i huvudsak ligger uppe på kullar/

impediment och höjderna längs dalgångarnas sidor.

Samma avsaknad gäller även för andra järnålderslämningar, t.ex. boplatser. Under den omläggning av den odlade marken som skedde under yngre järnålder-tidig medeltid anlades gårdarna i anslutning till åkermarken på inägorna. Vid senare års arkeologiska undersökningar inom utredningsområdet har boplatslämningar från järnålder påträffats i sådana områden, till exempel runt kyrkan i Bollebygd. Detta är sannolikt en indikation på att fler järnåldersboplatser kan påträffas i dagens åkermarker, framförallt i dalgångarna, och att orsaken till avsaknaden snarare ska härledas till ett oklart källmaterial och frånvaro av arkeologiska undersökningar.

5.2 Historisk landskapsutveckling

5.2.1 Medeltida spår

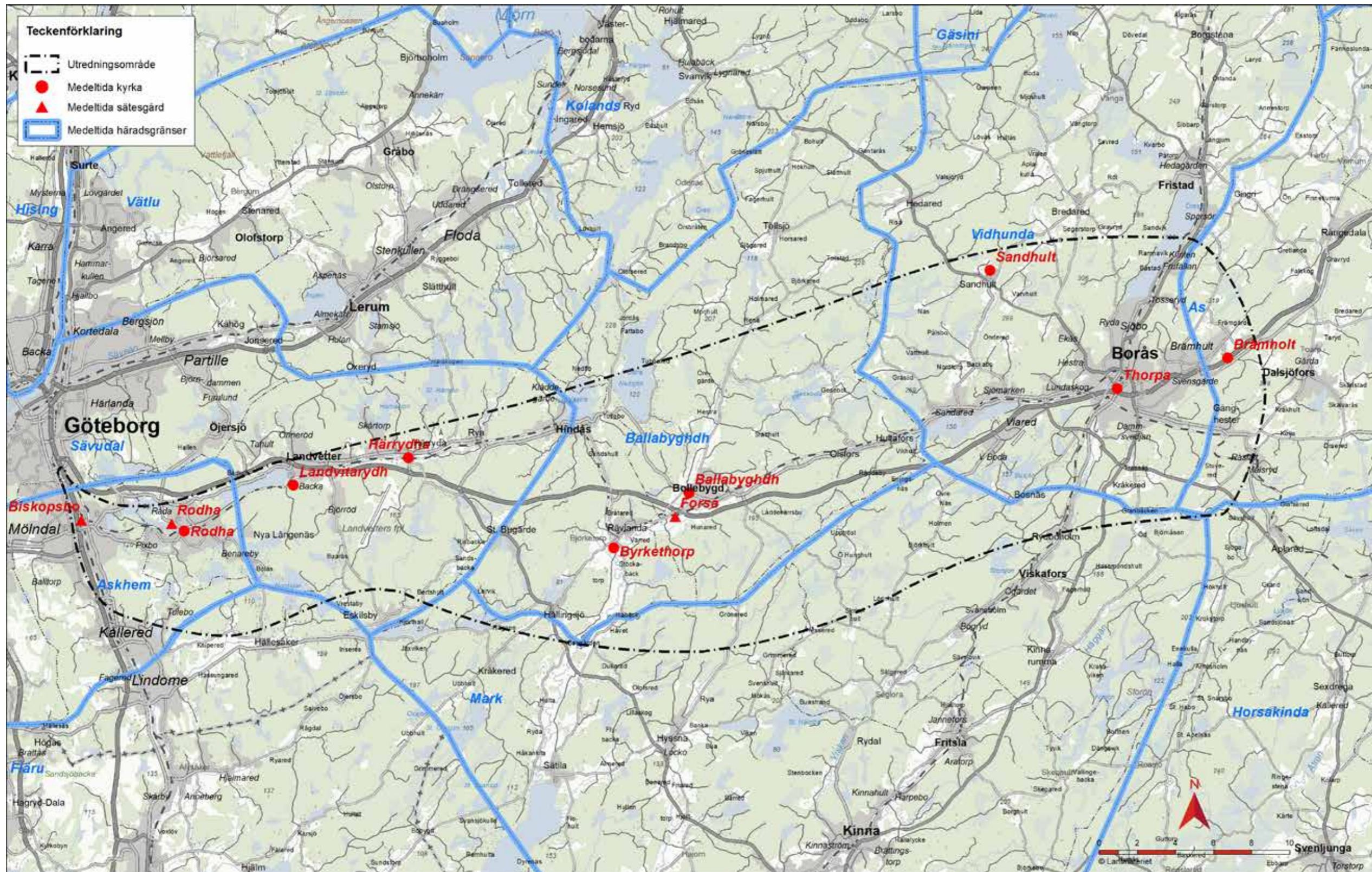
Under medeltiden var Västergötland ett av de områden som först kristnades i Sverige. Vid arkeologiska undersökningar i t.ex. Varnhem har tidigkristna gravar och en stenkyrka daterad redan till 900-tal påträffats och Skara blev under 1000-talet ett viktigt kristet centrum. Under 1100-talet bildades Skara stift som omfattade hela Västergötland, Dalsland och även Värmland. De

mest befolkade områdena i Västergötland var de stora slättområden kring Skara och Falbygden, men även i dalgångarna vid de större vattendragen såsom Viskan och Ätran. Landskapet bestod av 32 härader som var uppdelade i socknar. De härader som låg inom utredningsområdet var Ås, Veden (Vidhunda), Mark, Bollebygd (Ballabyghdh), Askim (Askhem) och Sävedal. Socknarna var flest kring slätter och i dalgångar där befolkningen var som tätast, och där uppfördes sockenkyrkorna. Inom utredningsområdet gäller dock omvända förhållanden. Bollebygds och Björketorps socknar i de centrala dagångsbygderna är stora, med långa avstånd mellan sockenkyrkorna. I öster och väster, kring Borås och Mölndal är socknarna mindre och fler kyrkor är belägna. De tidigaste kyrkorna uppfördes i trä och ersattes senare med stenkyrkor. De flesta av dessa ersattes i sin tur med moderna stenkyrkor under sent 1800-tal. Kunskapen om de äldsta kyrkorna i Västergötland är begränsad. Förändringarna i det medeltida kyrkolandskapet har skett under olika perioder i olika delar av Västergötland, vilket troligtvis kan kopplas till olika regionala näringar och konjunkturer. Det finns inga indikationer på tidiga kristna gravar eller kyrkor inom utredningsområdet, men kunskapsunderlaget är också mycket magert.

En av mycket få bevarade träkyrkor i landet är Brämhults kyrka från 1495. Utgrävningar har visat att det kan ha funnits en äldre träkyrka på samma



Figur 5.4 Brämhults kyrka med bevarade byggnadsdelar från medeltiden. Foto: KMV forum



Figur 5.5 Kyrkor och sätesgårdar med medeltida ursprung samt medeltida häradsgränser. Flera av de fornlämningar/övriga kulturhistoriska lämningar som finns registrerade kan vara medeltida lämningar, men är svåra att tidsbestämma och redovisas samlat på nästa karta. Karta: KVM Forum, digitaliserad från Atlas över Sverige.

plats som brunnit ner, den tros ha varit en stavkyrka med namnet S:ta Maria Magdalena kapell i Bremholt, troligtvis från 1200-talet. Av den medeltida träkyrkan i Brämhult finns endast delar av långhuset kvar, resterande delar är från 1700-talets slut. Även Landvetter kyrka har bevarade delar från 1300-talet och en dopfont från 1200-talet, troligtvis är kyrkan äldre. Flera medeltida sockenkyrkor inom utredningsområdet ersattes med nya större kyrkor under 17- och 1800-talen då befolkningen ökade. Av tidigare nio medeltida kyrkor inom utredningsområdet kvarstår idag endast två.

Utöver de medeltida kyrkorna finns det också några gårdar som har medeltida anor. De båda sätesgårdarna Forsa (Bollebygds sn) och Råda (Råda sn) omnämns första gången på 1400-talet och gården Fjällastorp strax väster om Bollebygds kyrka omnämns så tidigt som 1314. Det är oklart hur många gårdar som etablerades redan under medeltiden, men det finns åtminstone ett tiotal gårdar med tidiga omnämningar i ortnamnsregistret. De allra flesta gårdarna inom utredningsområdet som finns med i ortnamnsregistret omnämns första gången under andra hälften av 1500-talet eller senare.

En annan källa till den historiska bebyggelsen är fornlämningsregistret. I den finns uppemot trehundra poster med lämningar efter husgrunder, ladugårdsgrunder, jordkällare och stengärdesgårdar som kan dateras till historisk tid (lämningskategorierna lägenhetsbebyggelse (ofta torp), bytomt/gårdstomt samt husgrund, historisk tid). De flesta av dessa lämningar är från 1600–1800-talen (se vidare nedan), men det är sannolikt att några av dessa gårdar etablerades redan under medeltid.

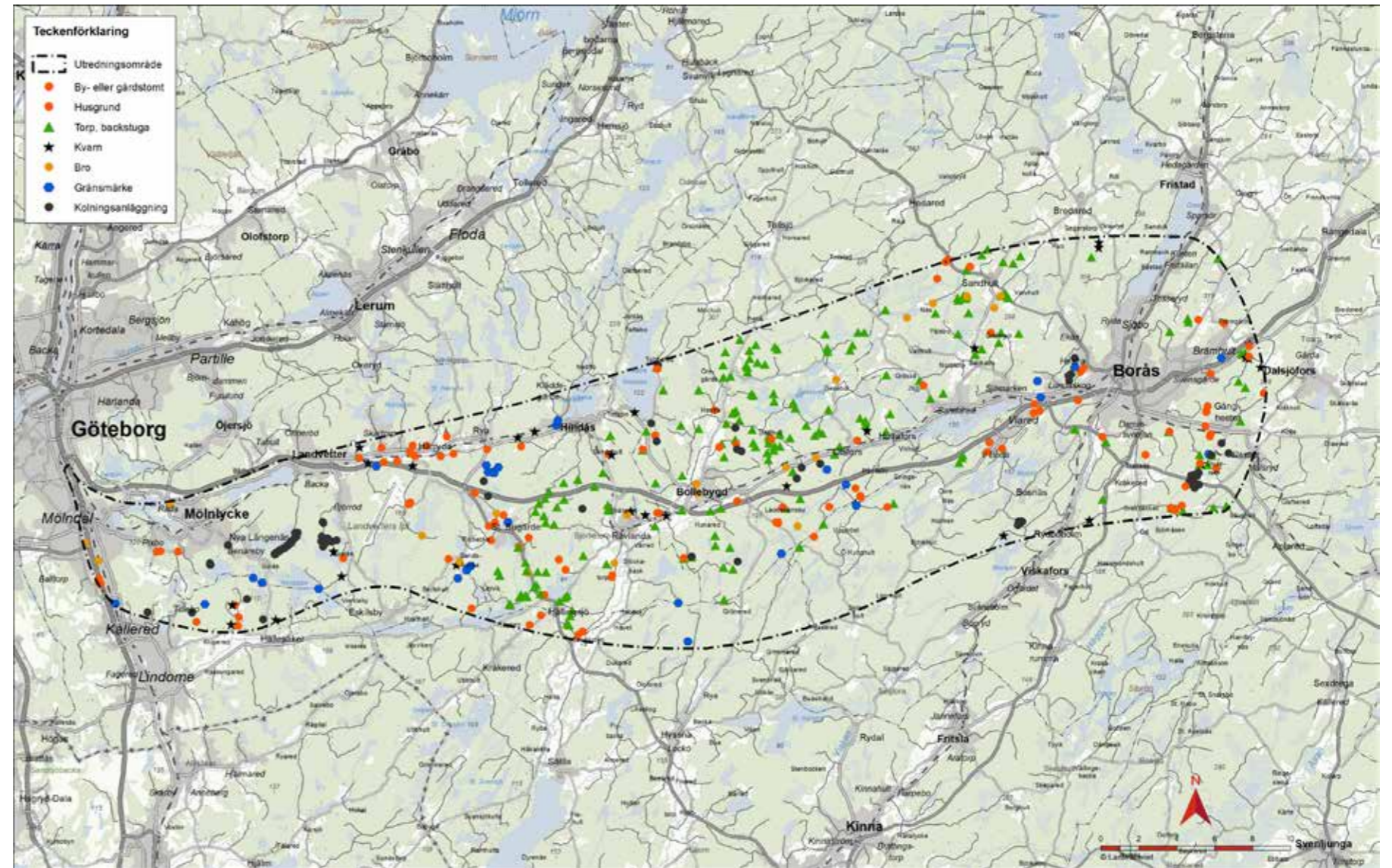
Den huvudsakliga näringen i området under medeltiden var jordbruk och boskapsskötsel. Landskapet som i övrigt var mycket moss- och skogsrikt fordrade att odlingen främst förlades till dalgångarna med bördigare jordar och i viss utsträckning till högre belägna områden där tillräckliga förutsättningar för att bruka jorden fanns.

Redan under medeltiden ledde viktiga kommunikationsstråk genom Västergötland från västkusten och Halland, som då var danskt. Vägarna följde Åtrans och Viskans dalgångar och var viktiga för både handel och som härvägar. Redvägen, eller Årastigen, var en betydande transportled som följde Åtran från Falkenberg, förbi Ulricehamn och vidare norrut, strax söder och öster om utredningsområdet.

Kvarnbyn i Mölndal har medeltida ursprung då man tidigt började dra nytta av vattenkraften i Mölndalsåns fors. Kvarnen vid forsens malde mjöl från åtminstone 1300-talet. Kvarnbyn utvecklades under 1800-talet till ett industrisamhälle som kom att lägga grunden för Mölndals stad och den storskaliga utbyggnaden under industriepoken har gjort de äldre historiska spåren mer eller mindre osynliga i dagens landskap.

5.2.2 Det historiska jordbrukslandskapet

Landskapet inom utredningsområdet är ett kuperat skogs- och bergsområde med inslag av sjöar och mossar, med drumlinbildningar i dalgångarna. Landskapet har historiskt sett brukats småskaligt med en kombination av spannmålsodling och boskapsskötsel. Området är rikt på lämningar efter skogsbruksverksamhet och jordbruk, så som odlingsrösen, fågator och stenmurar som visar gränser mellan inägo- och utmarker. Utredningsområdets östra delar, belägna över högsta kustlinjen, har i högre grad präglats av boskapsskötselns villkor med slåtter- och betesarealer som karaktärsdragande markslag. Odlingslandskapet i dessa delar har generellt



Figur 5.6 Fornlämningar och övriga kulturhistoriska lämningar med lämningstyper som kan dateras till historisk tid. Karta: KVM Forum. (Geodata: RAÄ/FMIS)

påverkats starkt av efterkrigstidens nedläggning av jordbruk, och steniga och mindre bördiga odlingsmarker har lagts igen samtidigt som ängs- och hagmarkerna hävdats i minskande grad. I området kring Borås finns många agrarhistoriska lämningar (t.ex. fossila åkrar) som vittnar om detta. Gården Pålbo ligger inom kulturresevatet Älmås, sydost om Borås, och visar ett ålderdomligt kulturlandskap och agrar miljö med bebyggelse, fossil åkermark och hamlade träd. Undersökningar där har visat att merparten av marken röjdes under 1100- och 1200-talen.

Områdets äldre agrara bebyggelsestruktur kännetecknades av gårdsbebyggelse som före 1800-talets stora jordbruksreformer (framför allt laga skifte) låg samlade som byar i dalgångarna eller i småskaliga bebyggelsestrukturer eller ensamgårdar i den högt belägna skogsbygden. Likt övriga Sverige förändrades bystrukturen i samband med laga skiftet, som skedde under mitten av 1800-talet i utredningsområdet. Den bevarade äldre agrara bebyggelsen är mestadels från sekelskiftet 1900. Ett tydligt exempel på detta är längs Nolåns dalgångs västra sida i utredningsområdets centrala delar. Gårdsbebyggelsen ligger i skärningen mellan jordbruksmarken och de skogsrika utmarkerna. De många lämningarna efter övergivna hus och ladugårdar som finns utspridda i

området kan sannolikt härledas till tiden före skiftesreformen.

Merparten av odlingsmarken och de största jordbruksegendomarna i utredningsområdet är koncentrerade kring de centralt belägna dalgångarna. Storåns och Nolåns dalgång med stora sammanhängande arealer bördig odlings- och betesmark tillsammans och det faktum att dalgången gett bra möjligheter att färdas i landskapets i övrigt branta och svårtillgängliga topografi, gör att platsen under lång tid varit gynnsamma för människor att bosätta sig på, och att röra sig i.

I den södra delen av dalgången, längs den meandrande Storån är gårdsbebyggelsen, med regionala mått, ovanligt storskalig. Många mangårdsbyggnader och ekonomibyggnader är uppförda kring sekelskiftet 1900 och de stora byggnaderna vittnar om ett rikt jordbruk under det sena 1800-talet och tidiga 1900-talet som möjliggjort bebyggelsen utformning.

I de skogsrika utmarkerna växte många torp och backstugor fram under 1800-talet. I Bollebygds socken finns det största antalet lämningar av



Figur 5.7 Gårdsläge i skärningen mellan odlingsmark och utmark/skog i centrala delen av Noläns dalgång. Foto: KMV forum.



Figur 5.9 Gårdsbebyggelse i mosaiklandskapet mellan Huvudaby och Sandsbacka i Härryda kommun. Foto: KMV forum.



Figur 5.8 Fägata vid Ryssby, väster om Borås. Foto: KMV forum.

denna kategori (88 st; lämningsstyp Lägenhetsbebyggelse i FMIS). Nästan dubbelt så många som i Björketorp och Sandhult socknar (43 st resp 28 st). I övriga socknar finns endast ett tiotal torplämningar. En viktig orsak till denna stora skillnad är att torplämningar i de tre första socknarna har inventerats. I Härryda socken som helt saknar den registrerade kategorin lägenhetsbebyggelse har sannolikt ingen inventering gjorts. Detta innebär dock inte att torplämningar saknas, det tyder istället på att underlaget saknas.

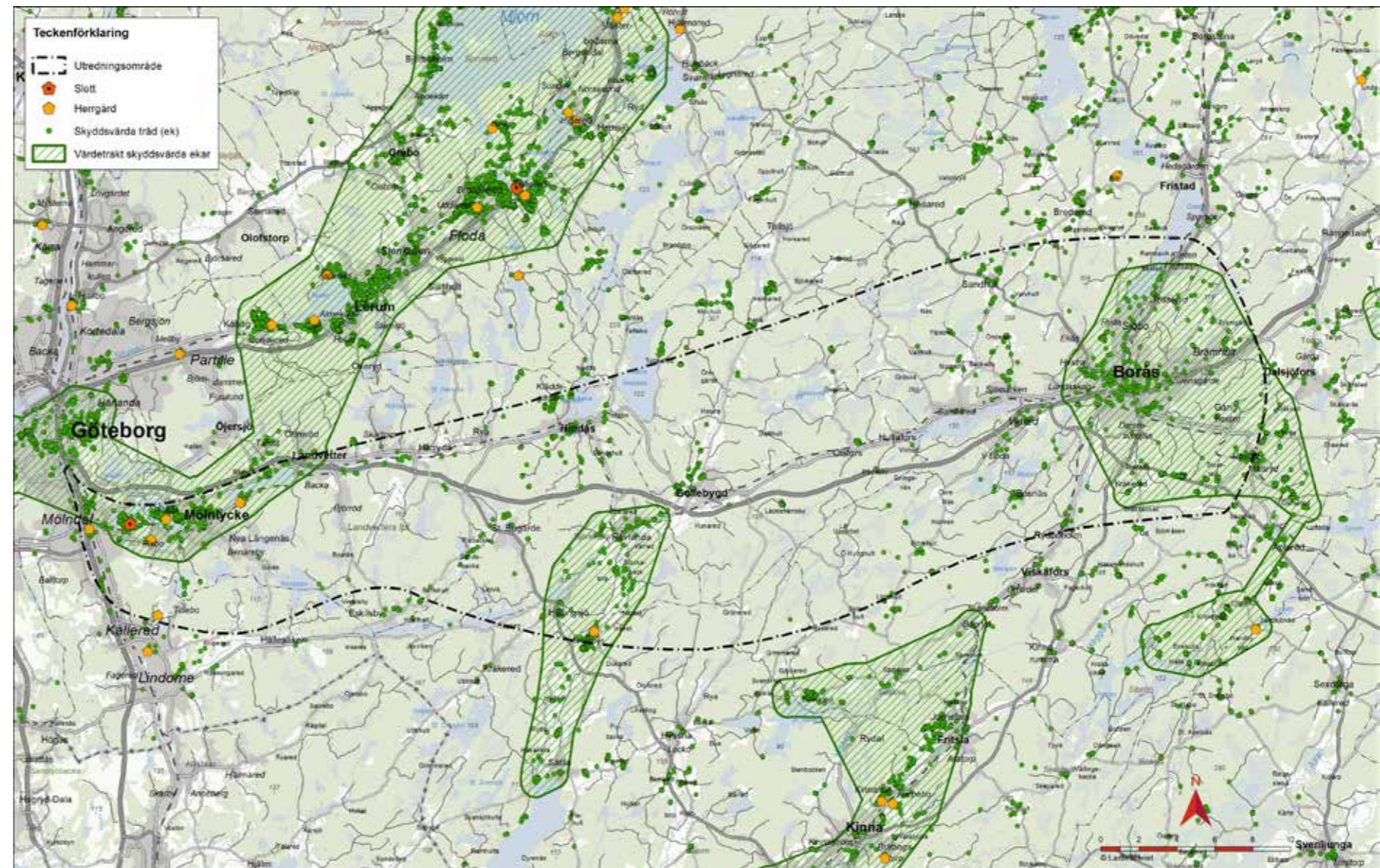
5.2.3 Herrgårdslandskapet

I området mellan Mölndal och Landvetter breder ett herrgårdslandskap ut sig invid sjöarna Rådasjön, Stensjön och Landvettersjön. Här finns flera herrgårdar och säterier som visar på den ökade utrikeshandeln i Göteborg under 1700-talet, då framgångsrika handels- och köpmän uppförde stora herrgårdsanläggningar med omgivande högreståndsmiljöer utanför Göteborg. På en udde mellan Rådasjön och Stensjön låg redan under medeltiden gården Gunnebo som, innan den såldes till kronan, ägdes av Skara stift. Efter flera ägobyten såldes gården 1778 till köpmannen Johan Hall d.ä., som uppförde det nuvarande slottet i nyklassicistisk stil med tillhörande bebyggelse och omgivande trädgårdar. Gunnebos kulturresevat präglas av ett kuperat

landskap med både åkermark och lövskog med främst ekar som planterades under 1800- och 1900-talen. Troligtvis har landskapet sedan lång tid tillbaka dominerats av ekskog. Parken som anlades under 1700-talet har utgått från ursprunglig vegetation men den har även formats att efterlikna en engelsk park, med planteringar, buskar och gångvägar.

På andra sidan av Rådasjön ligger Råda säteri, som också har medeltida anor. Den föregående säteribyggnaden byggdes i slutet av 1600-talet, efter att den tidigare förstörts i kriget mot danskarna under 1640-talet. Den nuvarande huvudbyggnaden med flygelbyggnader uppfördes 1772 av Ostindiska kompaniets direktör Martin Törngren, och ritades av hovarkitekt William Chambers. Därtill tillkom även ekonomibyggnader, tjänstebostäder, trädalléer, stenvmurar och trädgård med terrasser ner mot sjön. Råda kyrka som ligger en bit öster om säteriet är uppförd 1712, men föregicks av en medeltida stavkyrka. En gångväg som tidigare var en körväg binder samman de båda miljöerna.

Söder om Rådasjön vid den södra slutningen av Björnåsen ligger Pixbo herrgård, vars ägor gränsade till Gunnebos. Platsen och namnet sägs



Figur 5.10 Karta över slott och herrgårdar (enligt Lantmäteriets terrängkarta) samt områden med skyddsvärda ekar Karta: KMV forum. (Geodata:Länsstyrelsen och Lantmäteriet)

härstamma från släkten Pik och har medeltida anor. 1720 uppfördes den byggnad som sedermera kom att bli Pixbo herrgård. Grosshandlaren Joseph Heyman tog över 1866 och rustade upp egendomen, samt byggde till ytterligare en våning till den utformning herrgårdsbyggnaden har idag. Heyman anlade även en park och en stor frukt- och grönsaksodling med tillhörande dammar och bevattningssystem. Flera av dammarna och de stenskodda kanalerna som hörde till finns kvar.

Landvettersjön ligger öster om Rådasjön mellan väg 40 och järnvägssträckan Göteborg och Borås. På en udde vid sjöns sydvästra del ligger herrgården Längenäs, som ursprungligen var en skattegård från åtminstone 1500-talets mitt. Här finns trädallé, stenterrasser och lusthus, som är typiska högrestandselement. Herrgårdsbyggnaden är ombyggd och fick sin nuvarande utformning omkring sekelskiftet 1900, då även ekonomibyggnader uppfördes. Landskapet består till stora delar av lövskog och öppen jordbruksmark. Vid järnvägen står en hållplatsbyggnad som uppfördes 1905 i gult tegel och puts, inspirerad av jugend, med utskjutande och pagodliknande tak.



Figur 5.13 Vägen till Råda säteri kantas av allé och stengårdsgårdar Foto: KMV forum.



Figur 5.11 Eklandskapet kring Gunnebo slott. Foto: KMV forum.



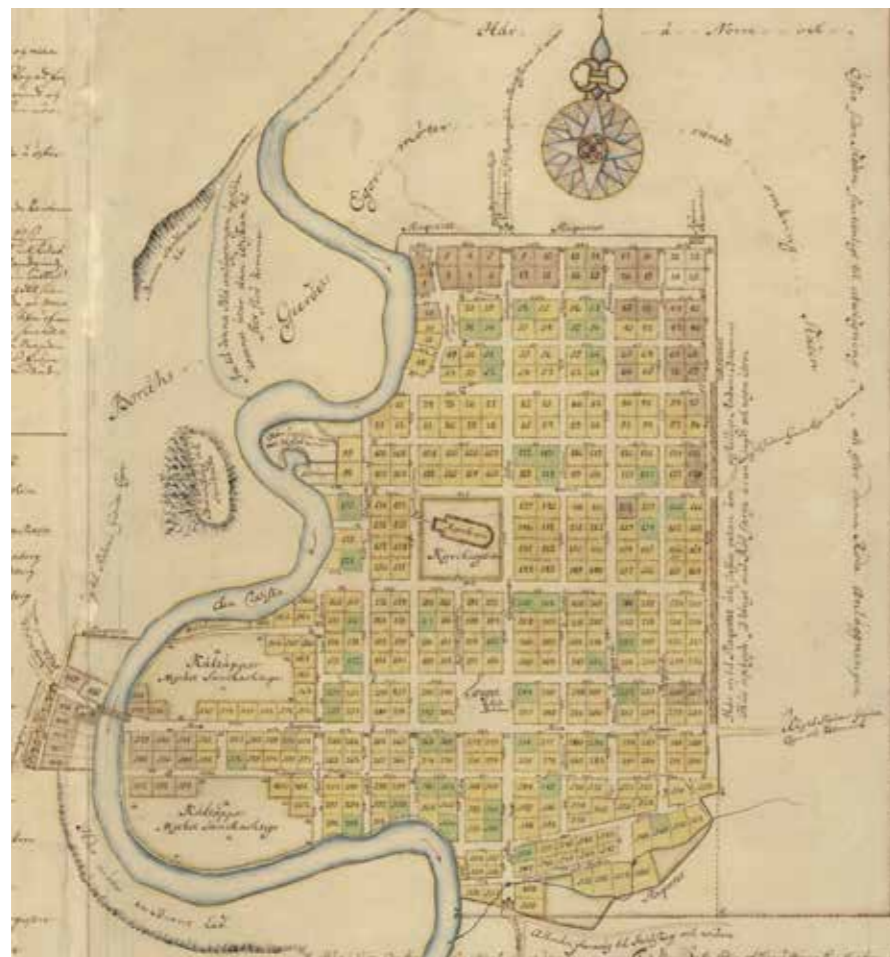
Figur 5.12 Huvudbyggnaden på Råda säteri ligger på en höjd med utsikt över Rådasjön och kringliggande landskap. Foto: KMV forum.

5.2.4 1600-talets städer och historiska vägsträckningar

Utredningsområdet är beläget mellan Göteborg, som grundades 1621 av Gustav II Adolf, och Borås som fick stadsprivilegier samma år. De bägge städerna har sedan 1600-talet utgjort grunden för de kommunikationsstråk som via Bollebygd leder i öst-västlig riktning och förbinder de bägge städerna. Mölnådal, den andra staden inom utredningsområdet, blev stad först 1922.

Göteborg anlades som en befäst handelsstad vid Göta älv och blev basen för järn- och träexport. Staden byggdes upp på relativt sank mark mellan två bergspartier, Kvarnberget och Lilla och Stora Otterhällan. Runt staden byggdes en försvarsanläggning med vallgrav och jordvallar med bastioner. 1683 ersattes jordvallarna med höga murar och nya bastioner.

Borås stad kom att grundas som ett led i att handeln i området ökade markant. Kungen gav 1620 order om att alla handelsmän i Vedens härad skulle etablera sig i en stad för att få fortsätta med handel. Genom tullavgifter skulle Gustav II Adolf få in pengar till stadskassan. Då platsen sedan länge varit ett centrum för gårdfarihandel blev det bestämt att staden skulle ligga vid Viskans dalgång och Torpa sockenkyrka, där Caroli kyrka står idag. Staden fick först namnet Boeråsen, efter alla de bodar för djur som stod uppe på åsen, det som idag heter Rya åsar. Bodarna, som liknar de klassiska "fåbodarna" omnämns på äldre kartor över Sjurhäradsbygden. Det är oklart om de använts säsongsmässigt, men förekomsten av många bodar och landskapets förutsättningar, med dalgångar och höjder, tyder på att det kan ha nyttjats på samma sätt.



Figur 5.15 Borås stadsplan efter stadsbranden 1727. Karta: Lanmäteriet.

Gårdfarihandeln begränsades dock aldrig då binäringarna i området var nödvändiga för befolkningens försörjning, istället kom gårdfarihandeln att utvecklas. 1680 fick bönderna i Ås och Vedens härad tillåtelse att handla med egenproducerade smides- och trävaror. Gårdfarihandlarna kallades även för västgötar, skålvästgötar och Boråsare. Gårdfarihandlare var handelsmän, medan de som senare kom att benämnas som knallar var kringresande hantverkare. Borås fick stadsprivilegier 1621 och bebyggdes med ett fåtal sammanbyggda trähus. Staden planades troligen utifrån en rutnätsplan från början, men stadsplanen ändrades efter de förödande stadsbranderna 1681 och 1727. Efter den sista branden rätades gator ut och breddades, något som fortfarande präglar stadsstrukturen i dagens Borås.

Dagens infrastruktur utgör en viktig komponent för landskapets karaktär, och en stor del av kommunikationsstråken är delar i en struktur med lång kontinuitet. Det medeltida vägnätet utgjorde stommen i vägnätet ända fram till bilismens genombrott i början av 1900-talet. Många äldre vägsträckningar används fortfarande, medan andra sträckningar mer har karaktären av stigar eller mindre skogsvägar.



Figur 5.14 Det äldre historiska vägnätet mellan Göteborg och Borås. Karta: KMV Forum, digitaliserat utifrån historiska kartor från 1600- och 1700-talet och milstolpar enligt FMIS.

De äldre vägsträckorna är de som knyter samman äldre byar, gårdar och kyrkor med varandra, men även de större stråken som förenar regioner och olika sidor av landet. Redan under 1600- och 1700-talen påbörjades stora vägbyggen och upprustningar av befintliga vägar genomfördes för att förbättra vägarnas standard. Kartan (figur 5.14) visar hur de äldre vägsträckorna gick och var milstolpar står, eller har stått, längs dessa vägar. Gästgivarordningen infördes i Sverige 1649 och med den bestämmelser om väghållning, införande av milstolpar, gästgiverier och skjutshållning. Milstolpar blev då obligatoriskt längs med alla landsvägssträckor. De uppfördes i trä, gjutjärn eller sten och bestod utav själva milstolpen (tavlan) och oftast ett kallmurat stenfundament. Definitionen på en svensk mil var då 6000 famnar eller 18 000 alnar, tidigare hade varje landskap haft en egen definition. Gästgivarerna ansvarade för samordning av skjutning och vägunderhåll, mat och husrum erbjöds hemma hos gästgivarerna själva. Ansvarsgränserna markerades med s.k. väghållningsstenar. Först 1734 kom en ny gästgiveriförordning som fastslog att gästgiverier skulle ha gästrum, serveringsrum, stall och vagnslider.

I Hällingsjö, sydväst om Bollebygd, vid ett vägshål ligger en f.d.

gästgivergård uppförd 1829, men redan på 1700-talet fanns här ett gästgiveri. Västgötavägen gick mellan Göteborg och Borås och genom Hällingsjö. Avståndet från Göteborg gjorde att platsen var passande för en paus. Gästgiveriverksamheten utvecklades senare med både lanthandel och posthantering.

5.2.5 Infrastrukturen präglar landskapet

Järnvägen mellan Göteborg och Borås (idag Kust till kustbanan) öppnades för trafik 1894 och förändrade kommunikationsstrukturen på ett övergripande plan. För några samhällen, till exempel Bollebygd, innebar dessutom tillkomsten av en järnvägsstation att samhällets centrum förflyttades från kyrkan som utgjort centrum i det agrara landskapet – till järnvägsstationen och det framväxande stationsområdet i det som idag utgör bygdens centrum. Hindås utvecklades under det tidiga 1900-talet till en välbesökt turistort, med ett flertal hotell och påkostade sommarhus, som ett resultat av de goda förbindelser till Göteborg och Borås som järnvägen gav. Hindås stationshus uppfördes i samband med järnvägen men fick 1908 sin nuvarande nationalromantiska utformning, ritad av arkitekt Yngve Rasmussen. Han ritade även Hultafors stationshus som stod klart 1909, tågen hade dock stannat i Hultafors sedan kustbanan öppnades. Sanatoriumet som byggdes i Hultafors var en av anledningarna till att trafiken ökade och ett stationshus blev nödvändigt. I samhället låg sedan 1883 även Mått- och tumstockfabriken som finns kvar än idag.

1880 togs järnvägen mellan Borås och Varberg (idag Viskadalsbanan) i trafik, järnvägen utgjorde en viktig transportväg för de många textilindustrier som var belägna längs Viskadalen. Tåget stannade bland annat i Rydboholm, Viskafors, Fritsla och Kinna, där textilindustrier hade etablerats sedan 1830-talet och framåt.

Vägen mellan Göteborg och Borås blev från 1945 del av rikshuvudväg 5, riksfemman, som under 1950-talet byggdes ut till Jönköping. Vägen passerade flera samhällen, såsom Landvetter, Hindås, Bollebygd, Hultafors och Sandared och följde i stort äldre vägsträckningar. Vägen fick från 1960-talet namnet Riksväg 40. I samband med att Landvetters flygplats



Figur 5.16 Hultafors station. Foto: Järnvägsmuseet. (Public domain)

byggdes i mitten av 1970-talet kom vägen att byggas ut till motorväg mellan Göteborg och Landvetter, sedan fortsatte bygget med motortrafikled och sedermera motorväg mellan flygplatsen och Borås i början av 1980-talet. Riksväg 40 löper tvärs genom det kuperade skogslandskapet och skär genom Landvetters tätort, samt Borås stad.

5.2.6 Från förindustriell produktion till textilindustri

Den förindustriella tillverkningen

Stora delar inom utredningsområdet består av skog där odlingsmöjligheterna har varit begränsade, därmed har betesdriften och binärningar kopplade till skogen varit betydande. I skogsbygderna finns lämningar av olika typer av tidigindustriell verksamhet, såsom blästbruk, hyttor, skogsbruk och kolningsanläggningar. Gemensamt för skogsbrukslämningar av olika typer är att de ofta är svåruppfattade i landskapet och täcker stora arealer.

I Härryda kommun finns lämningar efter Katrinefors kopparhammare från slutet av 1700-talet, beläget vid ett vattenfall utmed bäcken mellan Hällsjön och Asksjön. Där tillverkades kopparvaror av råmaterial som fraktats från kopparbruken i Småland. Bruket var verksamt fram till mitten av 1800-talet, men kvarn- och sågverksamheten på platsen fortsatte in på 1900-talet. Vattenkraften tillvaratas än idag genom en mindre kraftstation.

Inom utredningsområdet finns flera vattenkraftverk, där ibland i Djupedala sydost om Mölnlycke, Gisslefors norr om Bollebygd, och Rydboholms vid Viskan sydväst om Borås.

Industrialiseringen och textilindustrin

Under 1700-talet utvecklades tre av landets största färgerier i Boråsområdet längs Viskan. Färgerierna specialiserades på färgning av ylle- och linnevävnader, en industriverksamhet som kom att dominera under lång tid. Under 1800-talet introducerades det nya råmaterialet bomull vilket medförde en utveckling för både färgerierna, tryckerierna och sedermera väverierna. I Rydboholm uppfördes landets första mekaniska bomullsväveri 1834, och 1849 grundades Mölnlycke Väfveri AB. Textilindustrin växte till en av Göteborgsområdets och framförallt Sjuhäradsbygdens viktigaste näringar



Figur 5.17 Lämningar efter Katrinefors kopparhammare. Foto: KMV forum.

med grunden i förläggarverksamheten och hantverksmässig produktion i hemmet. Ca 80% av hela landets bomullsindustri var i början av 1950-talet centrerat till Borås och småorterna kring Viskan.

Fabriksbyggnaderna i Borås uppfördes först vid Viskan och senare i nära anslutning till de betydande järnvägsförbindelserna till Varberg och Herrljunga och sedan till Göteborg. Borås kom med tiden att utvecklas till landets centrum för textilproduktion.

Från 1950-talet blev importkonkurrensen allt större och flera företag drabbades av nedskärningar, avvecklades eller såldes till utländska ägare. Strukturomvandlingen, som brukar kallas för textilkrisen eller tekokrisen, var som mest påtaglig från mitten av 1960-talet och fram till slutet av 1970-talet. Det som ersatte den grundtextila tillverkningen och småföretagen var postorderverksamheten, Ellos, Halléns och Borås Textil var några av de företag som kom att dominera på den marknaden. Än idag har Borås kvar en stark koppling till textiltillverkningen genom bland annat Textilhögskolan, och på flera orter i närområdet pågår fortsatt tillverkning och försäljning av textilier och konfektionsvaror.



Figur 5.18 Industribyggnader vid Rydboholms fabriker. Foto: KMV forum.

6 Lagskyddade kulturmiljöer

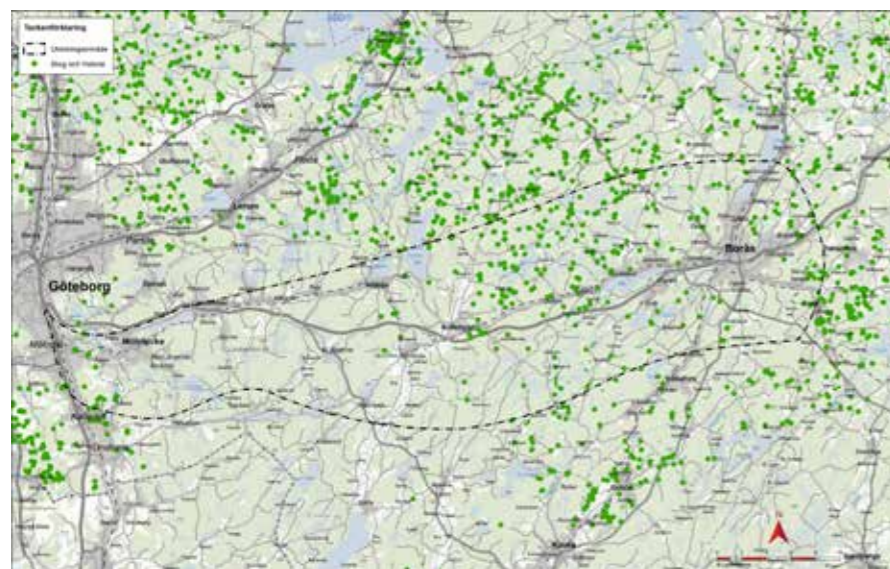
6.1 Kända fornlämningar

Det finns ett stort antal registrerade fornlämningar och övriga kulturhistoriska lämningar inom utredningsområdet. Av totalt 1500 registrerade uppgifter i FMIS är 317 fornlämningar, 818 är övriga kulturhistoriska lämningar och resterande 365 utgörs av möjliga fornlämningar (ofta ej undersökta objekt med oklar status och som bevakas inför framtida exploatering), beteckningen "ingen antikvarisk bedömning" samt beteckningen "ej kulturhistorisk lämning" (ofta fornlämningsliknande lämningar som är svåra att bedöma, men som troligen inte är fornlämning).

Lämningarna är spridda relativt jämnt över ytan. Men det finns några koncentrationer i och kring uppodlade marker, främst längs de nordöst-sydvästliga samt öst-västliga dalgångarna. De tydligaste är längs Noläns dalgång vid Bollebygd och Mölndalsåns dalgång upp mot Landvetter och Härryda. Flera koncentrationer av lämningar ligger också i närheten av Borås samt mindre samhällen. Sannolikt är detta en följd av ett högre exploateringstryck runt städer och samhällen vilket resulterat i bättre kunskapsläge, som därmed gör att koncentrationen framstår som större. Men det kan också vara ett resultat av att marken inom dessa områden har nyttjats mer intensivt under längre tider på grund av bättre förutsättningar för olika typer av näringar, och således avsatt fler mänskliga spår.

6.2 Potential för okända lämningar

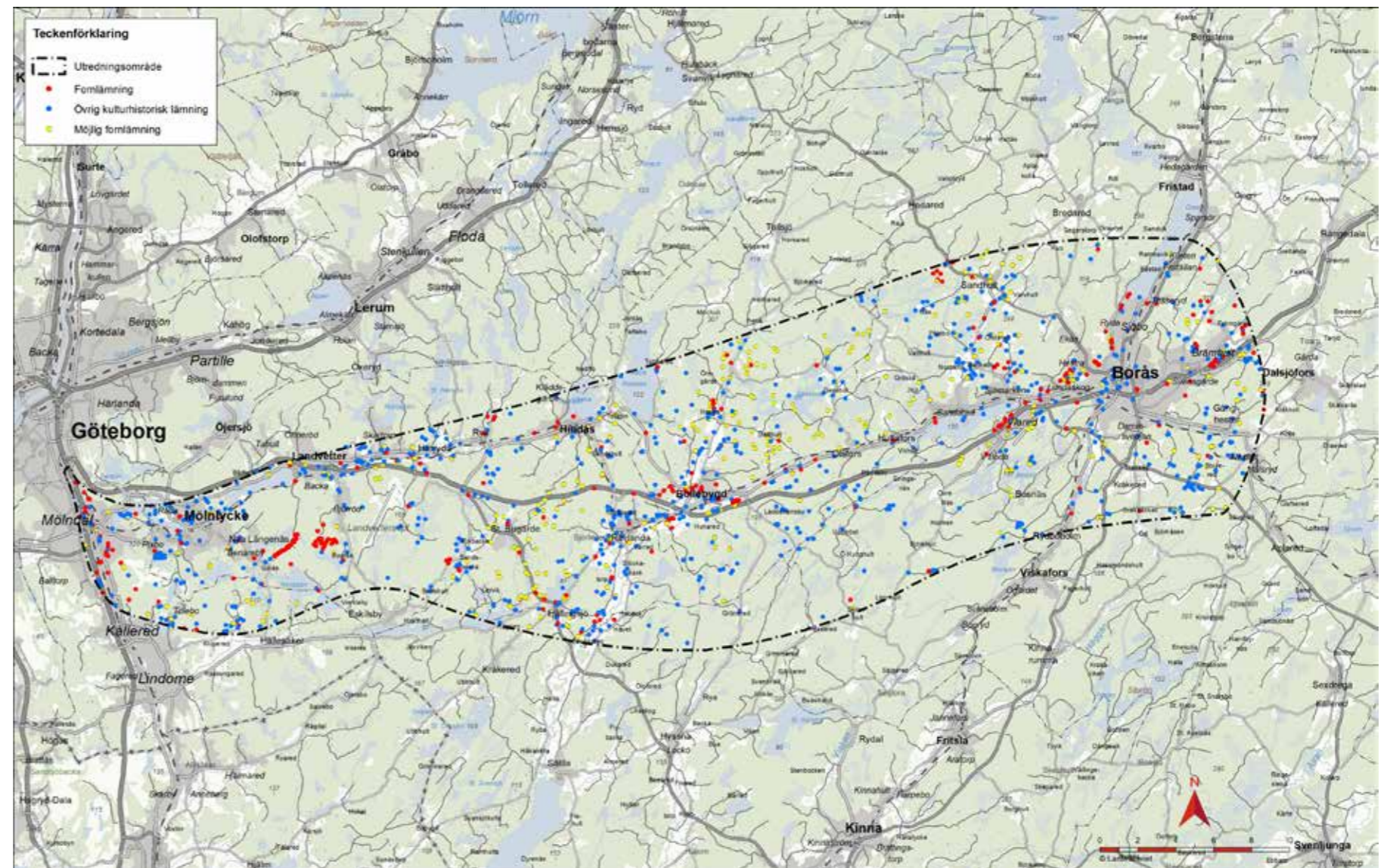
Det finns stora områden inom utredningsområdet där fornlämningsförekomsten är relativt okänd, främst vid skogs- och våtmarksområden. Några stora ytor är idag nästan helt tomma på registrerade lämningar, till exempel runt Landvetters flygplats, de stora skogsområdena söder och sydöst om Bollebygd mot Rydboholm samt ett stort område nordväst om Borås längs vägen mot Bredared. Inom dessa ytor finns områden med stor potential att hitta okända och oregistrerade fornlämningar, vilket arkeologiska utredningar i och i närheten av dessa områden antyder.



Figur 6.2 Lämningar påträffade inom projektet Skog och Historia. Karta: KVM Forum.

Ett exempel är de kolningslämningar och fångstgropar som påträffades vid ett par arkeologiska undersökningar väster om Landvetters flygplats fram till Yxsjön (Bramstäng & Rosén 2007; Rosén & Streiffert 2007; Rosén 2008; Morner 2011). Kolningslämningarna längs med kraftledningsgatan ligger tätt och som ett pärlband längs utredningsområdet (vilket är ett resultat av den arkeologiska utredningens avgränsning). Även inom det område som kallas Landvetter park finns ett flertal kolningslämningar. Sammantaget indikerar detta ett större område mellan sjöarna Yxsjön, Skärsjön och Skällsjön där kolning har bedrivits i närmast industriell skala. Några av dessa kolningslämningar har daterats till 1700–1800-tal och utgör sannolikt ett storskaligt utmarksbruk av kolning och möjligen lågteknisk järnframställning för att förse den framväxande Göteborg med kol och råmaterial för framställning av t.ex. smidesjärn.

Även andra typer av lämningar associerade med järnframställning, t.ex. slagg, blästplatser och bläsbrukslämningar, samt lämningar från andra typer av historiska bruksmiljöer t.ex. trä- och stenindustri finns sannolikt i större omfattning än vad som är känt.



Figur 6.1 Kända "fornlämningar", "övriga kulturhistoriska lämningar" och "möjliga fornlämningar". Under kategorin möjliga fornlämningar finns även lämningar bedömda som varken fornlämning eller kulturhistorisk lämning men som av olika orsaker finns registrerade i Fornsök. Karta: KVM forum

Fångstgroparna som också påträffats i området väster om Landvetters flygplats är mycket svåraterade och kan vara alltifrån stenålder till historisk tid. Men förekomsten tyder på att även jakt har varit en omfattande näring i skogsområdena, inte bara vid Landvetters flygplats utan även i de andra skogsområdena inom analysområdet.

Anmärkningsvärt är också att det finns så få registrerade gravar och gravfält inom utredningsområdet. Ett exempel som belyser denna problematik är gravar från bronsåldern och äldre järnålder som beskrivits ovan. Strax norr om och utanför ett utredningsområde vid Slamby, Landvetter har ett område med ett stort antal röjningsrösen/fossila åkrar undersökts. Vid den arkeologiska förundersökningen konstaterades att ett flertal rösen var gravar av bronsålderskaraktär, och som utgjordes av mycket flacka och helt under mark belägna gravar/rösen (Åberg & Rolöf 2012, sid 58). I rapporten konstateras att mörkertalet gravar inom området är stort och totalt kunde ett hundratal gravar eller gravrelaterade anläggningar noteras. Antalet gravar är således mycket stort, vilket också indikerar att det borde finnas boplatser i närheten. Liknande förhållanden kan finnas i andra områden med

registrerade röjningsrösen/fossila åkrar, vilket gör att mörkertalet för antalet bronsåldersgravar och boplatser inom utredningsområdet kan vara stort.

Samma förhållande gäller sannolikt för järnåldersboplatser och -gravar. På senare år har t.ex. järnåldersboplatser påträffats och undersökts vid Bollebygds kyrka, vilket kan vara en indikation på var järnåldersboplatserna finns.

Slutligen har även ett antal lämningar registrerats inom projektet Skog och Historia. Till del kompletterar och förstärker den bilden av redan registrerade fornlämningar enligt FMIS.

6.3 Byggnadsminnen och kyrkliga kulturminnen

6.3.1 Byggnadsminnen

Särskilt värdefulla byggnader, byggnadsmiljöer, parker eller trädgårdar kan skyddas som byggnadsminne enligt Kulturmiljölagens tredje kapitel. För att en byggnad ska kunna förklaras som byggnadsminne ska vissa kriterier vara uppfyllda. Vid en byggnadsminnesförklaring fastställs skyddsbestämmelser som syftar till att byggnaden eller miljöns kulturhistoriska värden och karaktärsdrag bevaras. För ändringar eller ombyggnader av ett byggnadsminne krävs tillstånd från Länsstyrelsen.

Inom utredningsområdet finns sju stycken byggnader/anläggningar som omfattas av skydd och bestämmelser i enlighet med kulturmiljölagens tredje kapitel.

BYGGNADSMINNE INOM UTREDNINGSOMRÅDET

Mölnalds stad

Kvarn vid fall 24, Mölnald.
Gunnabo slott, Mölnald.
Krokslätts fabriker, Mölnald.

Härryda kommun

Råda säteri, Mölnlycke

Bollebygds kommun

Hultafors järnvägsstation, Hultafors.

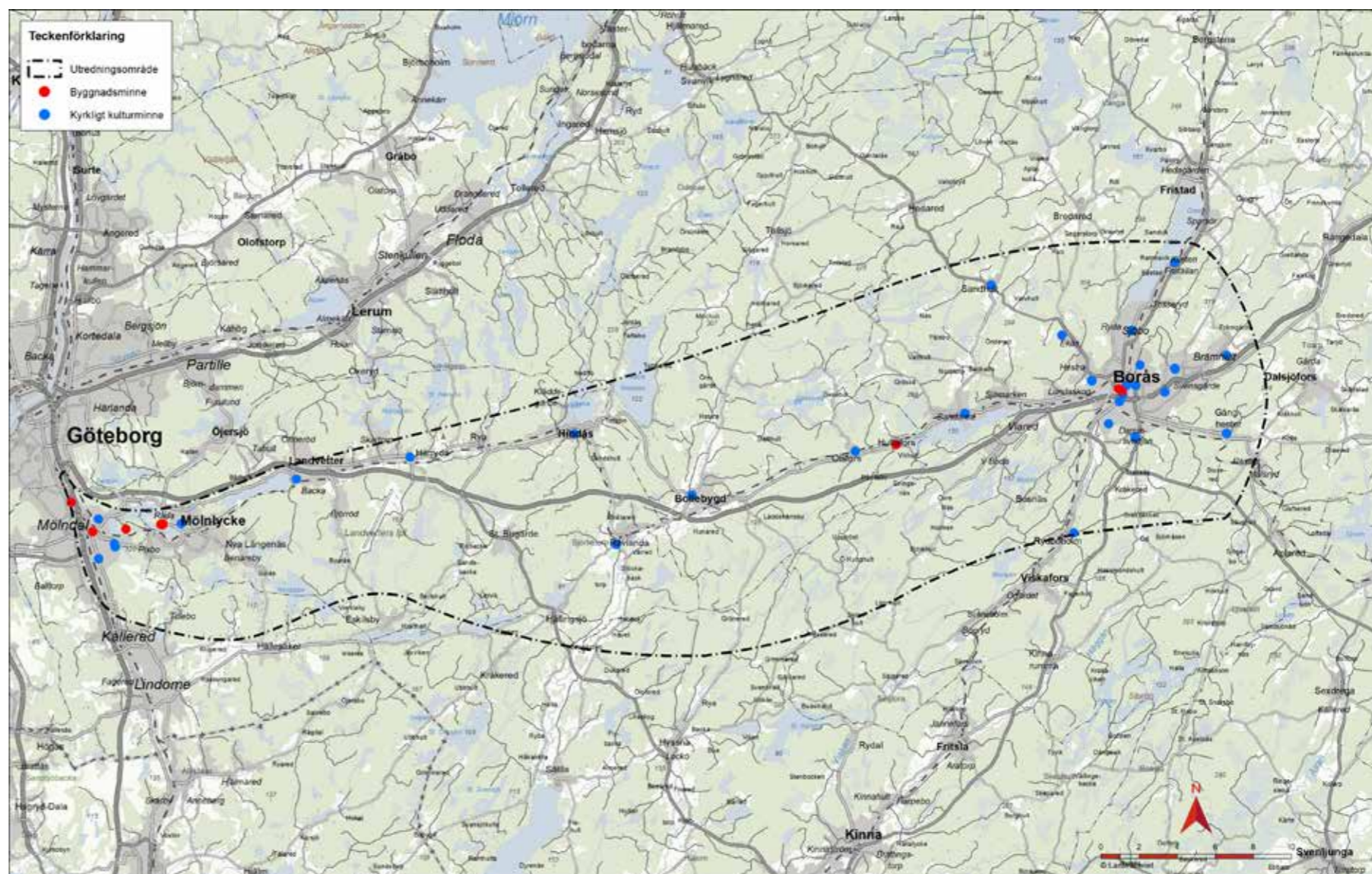
Borås kommun

Biografen Röda Kvarn, Borås.
Borås centralstation, Borås.

6.3.2 Kyrkliga kulturminnen

Kyrkobyggnader, kyrkotomter och begravningsplatser uppförda före 1940 är skyddade som kyrkliga kulturminnen enligt kulturmiljölagens fjärde kapitel och får inte ändras utan tillstånd från Länsstyrelsen. Detsamma gäller även för vissa särskilt utpekade kyrkor och begravningsplatser uppförda efter 1940.

Inom utredningsområdet finns cirka 30 kyrkor som omfattas 4 kap KML. Ett flertal av kyrkorna inom utredningsområdet är uppförda i nyklassicistisk



Figur 6.3 Byggnadsminnen och kyrkliga kulturminnen skyddade enligt kulturmiljölagen. Karta: KMV forum. (Geodata: RAÄ/Bebyggelseregistret)

stil under mitten av 1800-talet då landsbygdens befolkning ökade, och de nya kyrkorna ersatte ofta äldre medeltida kyrkor i flera socknar. Kyrkorna i Brämhult och Landvetter är de äldsta inom utredningsområdet, med medeltida ursprung. Brämhults kyrka är en av endast elva medeltida träkyrkor som är bevarade i hela landet.

6.3.3 Statliga byggnadsminnen

Byggnader, parker eller andra anläggningar som ägs av staten och som bedömts ha ett mycket högt kulturhistoriskt värde har förklarats som statliga byggnadsminnen och skyddas av Förordningen (2013:558) om statliga byggnadsminnen m.m. Inga statliga byggnadsminnen är belägna inom utredningsområdet.

6.4 Riksintressen och kulturresevat

6.4.1 Områden av riksintresse

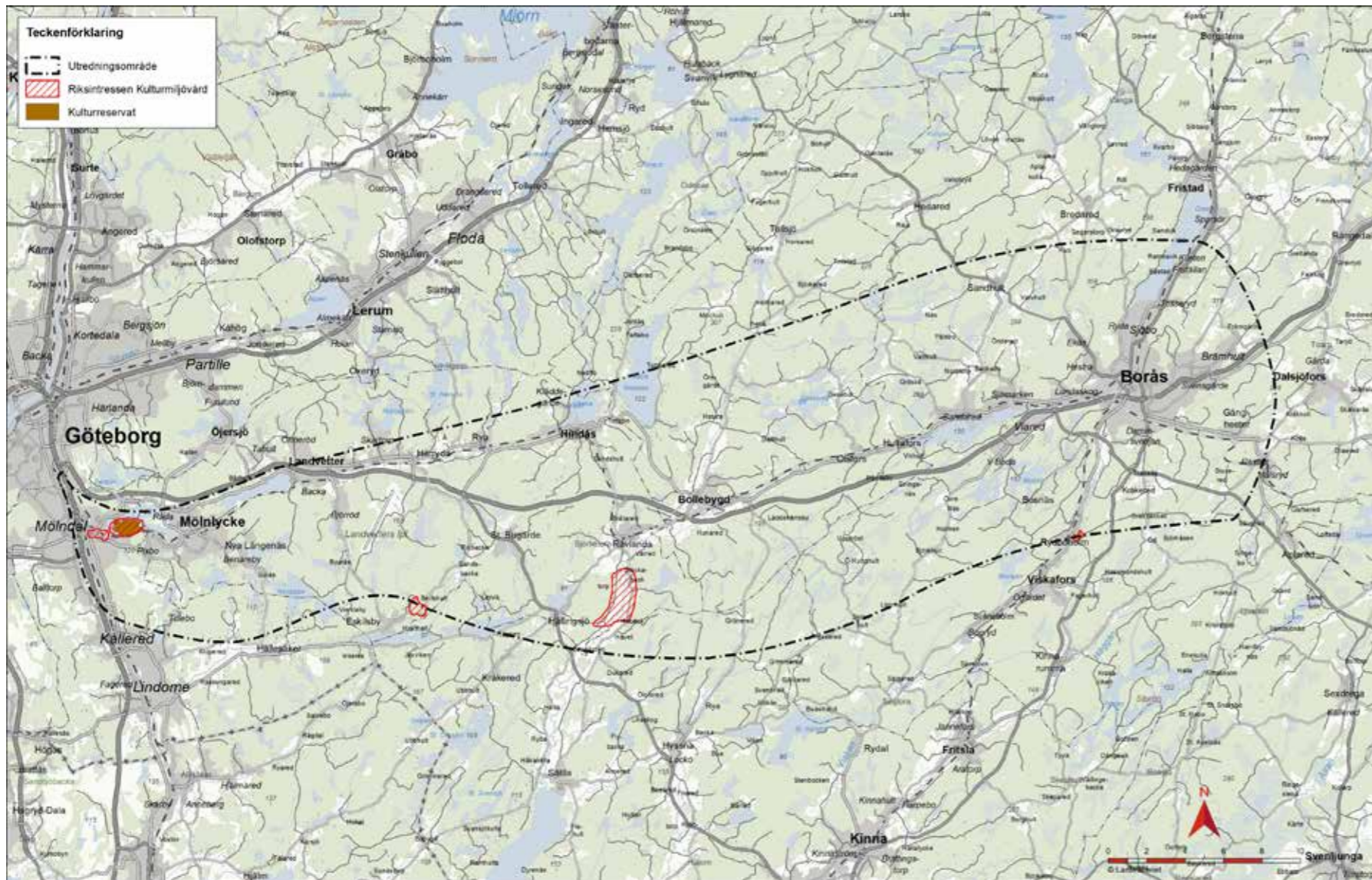
Riksintressen för kulturmiljövården ska avspegla landets historia, de regleras i 3 kap. 6 § miljöbalken (MB), och ingår i MB:s hushållningsbestämmelser.

Riksintresseområdena ska skyddas mot åtgärder som påtagligt kan skada kulturmiljön. Bedömningen om vad som utgör påtaglig skada är alltid platspecifik och hör samman med vilken typ av åtgärd som planeras och dess omfattning. Generellt gäller att ett ingrepp som innebär att ett område förlorar de värden som motiverat dess utpekande ska bedömas som påtaglig skada. Det riksintressanta kulturhistoriska skede som återspeglas i miljön ska vara läsbar även efter en förändring. Det är Länsstyrelsen som gör bedömningen av om en åtgärd riskerar att medföra påtaglig skada. Utredningsområdet omfattar helt eller delvis fem områden som bedömts vara av riksintresse för kulturmiljövården.

Mölnalds stad

Gunnabo [O 28]

Motivering: Herrgårdsmiljö med medeltida ursprung som med sin nuvarande mycket påkostade och omsorgsfullt utformade manbyggnad och parkanläggning är ett välbevarat exempel på de gårdsanläggningar som Göteborgs välbärgade borgare hade som sommarresidens.



Figur 6.4 Riksintresseområden och kulturresevat inom utredningsområdet. Karta: KMV forum. (Geodata: RAÄ)

Uttryck för riksintresset: Manbyggnad från 1780–90-talet, terrasserad trädgård och park, allt efter bevarade ritningar av C.W. Carlberg.

Mölnålsåns industriområde och Kvarnbyn [O 29]

Motivering: Koncentrerad kvarnmiljö och industrimiljö vid Mölnålsån, vars kraftiga fall nyttjats för kvarndrift i större skala sedan medeltiden, med stor betydelse för den tidigindustriella utvecklingen i Göteborgsregionen.

Uttryck för riksintresset: Mölnålsåns fall, industribyggelse främst från 1800-talets senare hälft, bl a kvarn från 1858 vid kvarnfall 24, Lilla Götafors f.d. pappersbruk, Götafors f.d. sulfidfabrik och kvarnlämningar. Bostadsbebyggelse från 1700- och 1800-talet i form av kvarngårdar och egna hem. Oregelbundet gatunät med trappor och slingrande lider.

Härryda kommun

Håltet [O 71]

Motivering: Ensamgård i gränsbygd, med kringliggande odlingslandskap

präglad av boskapsskötsel, som speglar markutnyttjande hos ett småjordbruk i skogsbygd under 1700- och 1800-talet.

Uttryck för riksintresset: Odlingslandskap präglad av lieslätter och mulbete med små spridda åkertegar, omfattande system av stengärdesgårdar, vägar, odlingsrösen och tomtplats med husgrunder.

Storåns dalgång [O 12]

Motivering: Dalgångsbygd med ett odlingslandskap utmed Storåns meanderfåra där stora gårdar, belägna i övergången mellan inägor och utmark, speglar ett burget byggnadsskick i en rik jord- och skogsbruksbygd under 1700- och 1800-talet (Gårdsmiljö).

Uttryck för riksintresset: Odlingslandskap präglad av laga skifte med vägnät, hägnadssystem och flera kompletta gårdar. Jordbruksbebyggelse från främst 1800-talet; bl a salsbyggnad i Apelnäs (1871), gården Smedstorp, långloftsstuga i Backa (troligen från 1760-talet) med äldre uthus, tvåvånings parstuga i Backa (1858), två salsbyggnader i Furuberg (1883 och 1878), ladugård från 1800-talets förra hälft i Habäck, framkammarstuga i Habäck

(1858), två framkammarstugor i Stockabäck (1830-tal). Dessutom finns små- och folkskola, pensionat, kvarn, torp mm.

Borås stad

Rydboholm [P 75]

Motivering: Industrimiljö med Sveriges första mekaniska bomullsväveri från 1834 som inledde en ny epok inom svensk textilproduktion, vilket avspeglar sig i en rad välbevarade byggnader från olika tider.

Uttryck för riksintresset: Fabriksbyggnader från 1850-1970-talet, tjänstemannabostäder från 1880-talet och 1910-talet, huvudkontor från 1852, 1895 och 1920-tal, butik med bostad från 1852, 1893 och 1927, kvarn från 1700-1800-talet.

6.4.2 Kulturresevat

Gunnebo kulturresevat

Gunnebo slott med tillhörande omgivning om ca 100 hektar utgör sedan 2003 ett kulturresevat och skyddas och förvaltas genom bildande i enlighet med 7 kap 9 § miljöbalken (1998:808).

6.5 Övriga utpekade värden

6.5.1 Kulturhistorisk värdefull bebyggelse enligt PBL

Inom utredningsområdet är ett flertal områden med kulturhistoriskt värdefull bebyggelse och kulturhistoriskt värdefulla områden utpekade i berörda kommuners kulturmiljöprogram. De olika kommunernas kulturmiljöprogram är av varierande ålder och omfattning, men i detta skede bedöms de utpekade områdena utgöra sådana bebyggelseområden av särskilt kulturhistoriskt värde som beskrivs i Plan och bygglagens (PBL) 8 kap 13§.

En stor andel kulturhistoriskt värdefulla byggnader och bebyggelseområden inom utredningsområdet omfattas av skyddsbestämmelser och rivningsförbud i detaljplaner eller områdesbestämmelser. Detta berör främst stadsmiljöer och tätorter.

Samtliga områden/miljöer som ingår i berörda kommuners kulturmiljöprogram och är belägna helt eller delvis inom utredningsområdet redovisas här i tabellform, sorterade efter respektive kommun, med en kort beskrivning av det kulturhistoriska sammanhang som miljöerna innehåller. För närvarande arbetar Härryda kommun och Borås stad med att ta fram nya kulturmiljöprogram, men i detta PM redovisas endast befintliga underlag.

OMRÅDEN I MÖLNDALS STAD	
Krokslättis fabriker Bomullsväveri från 1870-tal, industribyggnad från sekelskiftet 1900.	Mölnalds stadshus, Folkets hus och tidig centrumbbyggelse 1950-talets och folkhemmets centrumbbyggelse.
Forsåker – bruksområdet Pappersbruk med anor från 1600-talet. Kombination av industri- och bostadsbyggelse från 1800-talet och framåt.	Mölnalds Kvarnby Kvarn som legat på platsen sedan 1300-talet. Dagens Kvarnby med fabriksbyggnader, institutioner och bostadsbyggelse från 1800-talets mitt och framåt.
Svejserdalen, Lackarebäckes gård, Ekekullen Natur- och kulturmiljöområde med sommarnöjen från 1800-talets andra hälft och tidigt 1900-tal.	Hagåkersgatan, Häradsgratan mfl Folkhemsbyggelse från 1950-tal.
Västra Enerbacken Modernistiskt bostadsområde från 1960-tal.	Åby bostadsområde Miljonprogrammets bostadsbyggelse från 1968 uppförda i tre-fyra våningar med gult tegel.
Kristinedals småhusområde Modernistiska enfamiljshus från 1964.	Gunnebo Slott från 1700-talet med omgivande kulturlandskap.
Djupedala kraftverk Småskaligt vattenkraftverk från 1924.	Stridsvagnshinder och vägspärr Försvarslämningar från 1940-talet.

OMRÅDEN I HÄRRYDA KOMMUN	
Kåhult och Katrinefors kopparhammare Gårdsmiljö med välbevarad bebyggelse och innehållsrikt odlings- och beteslandskap. Industrilämning med anor från 1700-talet.	Vadet Ensligt belägen torpmiljö med ålderdomligt präglad och småskaligt jordbrukslandskap.
Kulturmiljöer utmed drumlinen Agrar by- och gårdsbebyggelse i ett rikt kulturlandskap med lång nyttjandekontinuitet.	Lillhult – Bugärde Två byar utmed Mölnaldsängens dalgång. Välbevarad tät bebyggelse från 1700- och 1800-tal, såg med fördämning och fall, fågator och stenmurar.
Härryda sockencentrum Byggnader och kommunikationsleder från flera olika tidsperioder. Kyrka med medeltida kyrkplats, välbevarad ålderdomlig vägsträckning, stenvälsbro, milstenar och våghållningsstenar.	Snåkered Bebyggelse utmed gamla landsvägen, Boråsvägen.
Vrestaby Typiska gårdar och torp från 1700-, 1800- och 1900-talen belägna inom ett avgränsat landskapsavsnitt.	Sundet Äldre gårdar med välbevarad 1800-talsbebyggelse i ett vackert odlingslandskap och långsträckt gårdesgårdssystem.
Klippan eller Assartorp Lämning efter skogshemman, grunder efter boningshus, ladugård, smedja och såg.	Storåns dalgång Brukad vidsträckt dalgång med välbevarade gårdar och byggnader från 1700-talet och framåt.
Björketorps sockencentrum Kyrka från 1861, ersatte medeltida kyrka. Kyrkskola från 1926. Hembygdsgård. Exercished med kolerakyrkogård från 1830-tal.	Björboås och Röberg Välbevarade gårdar från tiden efter laga skifte, i ett bördigt och kuperat odlingslandskap. Stenåldersboplatser i närområdet.
Hindås Samhällsbyggnad från sekelskiftet 1900, med välbevarade sommarhus, samt anläggningar knutna till vintersport och friluftsliv. Nationalromantiskt präglad stationshus.	Björnhult, Högelid och Gingsered Unik koncentration av mäktiga odlingsrösen, välbevarat utmarkstorp med bebyggelse från mellankrigstiden. Småskaligt odlingslandskap. Fornlämningar och välbevarad gårdsbebyggelse vid Gingsered.

Hällingsjö Säterimiljö, gästgiverimiljö samt bevarade byggnader som kan knytas till äldre garveri-industri.	Villor utmed Banvägen i Pixbo Sommarvillor från sekelskiftet 1900 uppförda i samband med järnvägen Göteborg-Borås.
Råda säteri Säterimiljö från 1700-talet.	Pixbo herrgård Herrgårdsanläggning från 1700-talet (påbyggd 1860-tal). Dammar från 1800-talet.
Landvetter kyrkomiljö Kyrka med medeltida anor och prästgård från 1923, vid Mölnaldsängens utlopp i Landvettersjön.	Längenäs Herrgårdsanläggning och sommarvillor från 1900-talets början.
Benarby Bymiljö vid Yxsjön. Gårdar, f.d. skola, f.d. handelsbod, boplatser med stenåldersfynd.	Västra Hylltan Ensamgård i småskaligt jordbrukslandskap. Bebyggelse från 1800-talets mitt och tidigt 1900-tal.
Mölnlycke Folkets hus Folkets Hus från 1938 i funktionalistisk stil.	Wendelsberg och Mölnlycke fabriker Trävilla från 1880-tal, två mindre äldre trävillor, skogspark med dammanläggningar. Fabriksbyggnader från 1850–1890-tal.
Råda kyrkomiljö Träkyrka från 1712, skolhus från 1871 och komministerbostad från 1931.	

OMRÅDEN I BOLLEBYGDS KOMMUN	
Bollebygds sockencentrum och del av Nolåns dalgång Kyrkomiljö med bevarad bebyggelsestruktur längs dalgångens västsluttning. Kyrkan är uppförd 1844, troligtvis den tredje kyrkan på platsen sedan 1100-talet.	Hultafors Tätort som uppkom i samband med järnvägen, sanatoriet och tumstockfabriken. Bevarat stationshus.
Gårdarna i Fjälla med snickarstugorna Fyra sammanhållna gårdar vid en grusväg med välbevarade snickarstugor representativa för områdets näringsliv.	Villavägen i Bollebygds samhälle Sju fristående villor uppförda i samma stil 1959–60 av en lokal byggmästare.

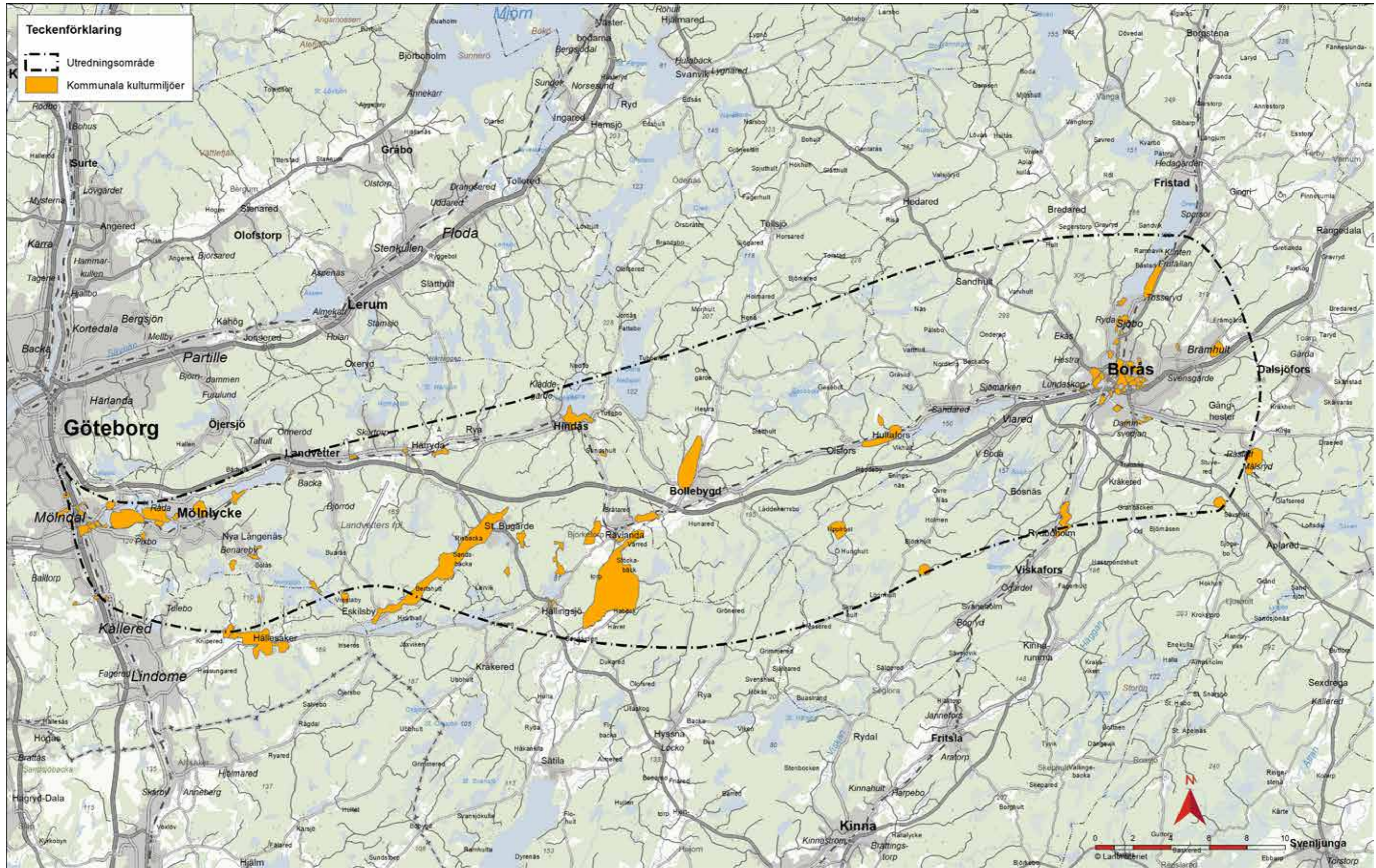
OMRÅDEN I BORÅS STAD	
Kv. Cedern och Vävaren Friliggande industri- och fabriksbyggnader från 1920–1938-tal, välbevarade i funktionalistisk stil, samt skolbyggnad, Särilaskolan, från 1955.	Nedre Norrmalm Egnahems- och flerbostadshusområde uppfört under 1920–1930-talen. Enstaka yngre byggnader. Terränganpassad gatue- och kvartersstruktur.
Erikslund Egnahemsområde uppfört i två perioder, 1917–1928 och 1934–1940. Byggnaderna i den norra delen är i huvudsak uppförda i ljus puts, medan i den södra delen är de flesta uppförda med liggande träpanel.	Nedre Byttorp Egnahemsområde med tidstypisk stadsplan med svängda gator och platsbildningar. Egnahemmen uppförda under 1920- och 1930-talen.
Skogstomtsparken Egnahemsområde med tidstypisk stadsplan med svängda gator och platsbildningar. Egnahemmen uppförda från sent 1920-tal och tidigt 1930-tal.	Salängen Borås första egnahemsområde med oregelbunden gatue- och kvartersstruktur, terränganpassade gator, och mycket grönska. Bebyggt mellan 1914 och 1922.

Kvarter runt Hasselbacksgatan Äldre gatue- och kvartersstruktur med oreglerad stadsplan. Bebyggelsen utgörs av byggnader från 1860-talet fram till 1970, merparten uppförda under 1910- och 1920-talen.	Västra Parkstaden En- till tvåfamiljshus av villakarakter samt mindre flerbostadshus uppförda i huvudsak mellan 1905 och 1935. Planlagt enligt trädgårdsstadsideal.
Kvarteret Brigantinen, Hedvigsborg Funktionalistisk stadsplan med flerbostadshus från 1940-talet. Kom att bebos huvudsakligen av textilarbetare vid Algots och Erlabolagen.	Brämhult Villor uppförda i funktionalistisk stil mellan 1935 och 1948 med stora uppvuxna trädgårdar.
Centrala Norrmalm Område med villor uppförda i funktionalistisk stil mellan 1935 och 1945 med stora uppvuxna trädgårdar.	Kvarteret Fjällvråken, Östermalm Villor uppförda mellan 1938 och 1948 i funktionalistisk stil med stora uppvuxna trädgårdar.
Sydvästra Sjöbo Egnahemsområde med småstugor uppförda 1935 till 1940, flera typhus uppförda i funktionalistisk stil.	Vendelshöjdsgatan Borås stads mest sammanhållna villaområde i funktionalistisk stil från 1930-talets mitt, med högt arkitekturhistoriskt, samhällshistoriskt och socialhistoriskt värde.
Bergdalen Flerfamiljshus och enstaka villor uppförda i funktionalistisk stadsplan från mitten av 1930-talet till mitten av 1940-talet.	Stadsdelen Göta Flerfamiljshus uppförda från mitten av 1930-talet till mitten av 1940-talet. Friliggande lamellhus efter funktionalistiska stadsplaneideal.
Kvarteret Astern, Blåklinten, Makrillen och Kamelian Industriområde vid Viskan (och väg 40) med högt teknik- och arkitekturhistoriskt värde, bebyggelse från 1880-tal till 1960-tal.	Kvarteret Idun, Nornan, Freja mfl Institutions- och bostadsbebyggelse från i huvudsak tiden före sekelskiftet 1900, ingår i den utvidgade rutnätsplanen
Kvarteret Tekniska Elementärskolan Tre olika skolbyggnader från olika tidsperioder mellan 1861 och 1934. Tekniska gymnasiet, Tekniska Institutet och Vävskolan.	Kvarteret Älgården och Arnbåga Innehåller Borås stads äldsta industrimiljö med en f.d. kvarnbyggnad från 1853 samt två välbevarade industrianläggningar från tiden runt sekelskiftet 1900.
Äldre rutnätsstaden Borås äldsta delar. Gatue- och kvartersstruktur med mestadels samma form som när den planerades efter branden 1827. Kulturhistoriskt värdefulla byggnader från 1690-tal fram till 1950 finns bevarade, samt broar över Viskan.	Kvarteret Sardellen, Rödingen, Piggvaren och Petersberg Villaförort med välbevarade villor från 1910–1920-talet, huvudsakligen uppförda för högre befäl vid stadens nyuppförda regemente.
Kvarteret Berguven och Örnen Egnahems- och villaområde med svängda gator och platsbildningar. Välbevarad bebyggelse från 1907 till 1920-tal.	Kvarteret Serapis, Vesta mfl Område som speglar textil- och konfektionsindustrins utveckling och postorderverksamhetens framväxt. Industribebyggelse från 1895–1961 och bostadshus från 1895 till 1946.
Skogsryd och Frufällan F.d. sommarvillor från 1900-talets första decennier som uppfördes som en följd av järnvägens dragning. Utformade efter influenser av jugend, nationalromantik och engelsk villastil.	Västra villastaden Bebyggelse uppförd efter utvidgad rutnätsplan 1906. Kulturhistoriskt värdefull bebyggelse från sekelskiftet 1900 fram till 1980, med betoning på de tre första decennierna. Karaktäristiska förträdgårdar.
Centrala och nordöstra villastaden Bebyggelse uppförd efter sekelskiftet 1900 efter utvidgad rutnätsplan, med villalikhande flerbostadshus med karaktäristiska förträdgårdar.	Östra Parkstaden Villor och flerbostadshus från tiden kring sekelskiftet och fram till 1930, planlagt efter tidstypiska trädgårdsstadsideal.
Gamla Kristineberg Bebyggelse från främst 1890–1920-talet med kopplingar till de närliggande industrierna Druvefors Väveri och Kamgarvsspinneriet. Bevarad gårdsanläggning från 1897 och Egnahem från 1927 och 1928.	Industrilandskapet Norra centrum
Sjöbo sommarstad Koloni- och stugområde från 1940-talet. Stugor, kvartersindelning, samlingslokaler och "allmänningar" som bildar en enhet.	Centrala Sjöbo Område med tvåvåningslamellhus från 1950-tal och punkthus från 1960-tal grupperade runt centrumbildning efter tidstypisk stadsplaneideal.

Sydöstra Sjöbo Område med lamellhus från 1950-tal och punkthus från 1960-tal. Grupperade runt centrumbildning efter tidstypiskt stadsplaneideal.	Tullen Område med tvåvåningslamellhus i tegel från 1950-talet och högre punkthus samt centrumbildning enligt tidstypiskt stadsplaneideal.
Dammsvedjan Område med tidstypisk stadsplan och välbevarad villabebyggelse från 1950-talet.	Kv. Ketchen, Kanoten mfl Hedvigsborg Stadsplan med villabebyggelse och lamellhus från 1940- och 1950-talen. Beboddes i huvudsak av textilarbetare vid Algots och Erlabolagen.
Kv. Kaggen, Kostern mfl Hedvigsborg Bostadsområde med flerbostadshus i funktionalistisk stil uppförda under 1940-talet och beboddes huvudsakligen av textilarbetare vid Algots och Erlabolagen.	



Figur 6.5 Omvandlad industrimiljö invid Viskan, Simonsland i Borås. Foto: KMV forum.



Figur 6.6 Områden utpekade i samtliga kommuners kulturmiljöprogram eller motsvarande kunskapsunderlag. (ytor i Mölndals stad motsvarar ej exakt utbredning av gällande kulturmiljöprogram) Karta: KMV forum. (Geodata: LST Västra Götaland)

7 Särskilt väsentliga kulturmiljöer

7.1 Värdefulla kulturhistoriska miljöer och samband

Inom utredningsområdet finns ett flertal värdefulla kulturhistoriska miljöer av varierande storlek och innehåll. Många kulturmiljöer är utpekade som kulturhistoriskt värdefulla på kommunal/regional nivå och innehåller objekt eller områden som omfattas av lagskydd genom kulturmiljölagen eller miljöbalken. Då utredningsområdets historia före medeltiden är relativt okänd representerar de värdefulla kulturmiljöerna främst den historiska utvecklingen från medeltid och framåt.

Några typer av kulturhistoriska samband och funktioner är väl representerade bland de värdefulla kulturmiljöer som är belägna inom utredningsområdet. Det historiska odlingslandskapet representeras av det öppna jordbrukslandskapet i Nolåns och Storåns dalgångar samt det mer småbrutna mosaiklandskapet mellan Huvdaby och Håltet. Två områden av riksintresse för kulturmiljövården är också utpekade inom dessa områden, som samtliga ingår i Bollebygds och Härrydas kommunala kulturmiljöprogram. Det småskaliga jordbruket och skogsbygdens odlingslandskap utgör ett flertal av de små spridda kulturmiljöerna av kommunalt/regionalt värde inom utredningsområdet. De är ofta små till sin geografiska utbredning, och tydligt avgränsade i landskapet. Det framträdande herrgårdslandskapet kring Stensjön och Rådasjön är ett annat område där såväl sammanhängda miljöer och enskilda objekt omfattas av såväl kulturmiljölagens som miljöbalkens lagskydd. Även 1800- och 1900-talets framväxande industrimiljöer är rikt representerade bland utredningsområdets värdefulla kulturmiljöer. Mölndals kvarnby och Rydboholms fabriker är av riksintresse för kulturmiljövården så väl som utpekade i Mölndals och Borås stads kulturmiljöprogram. Särskilt värdefulla industribyggnader finns också i form av Krokslättis fabriker (byggnadsminne) samt ett flertal industrimiljöer i centrala Borås. Kyrkor som omfattas av kulturmiljölagens skydd men där helhetsmiljön pekats ut som värdefull finns på ett flertal platser i området, bland annat vid Råda kyrka, Brämhults kyrka, och Härryda kyrka.

Städernas historia, och den urbana utvecklingen är tydlig i Borås och Mölndal, där flera olika årsringar och karaktärsområden är utpekade som kulturhistoriskt värdefulla. I flera av stationsorterna längs kust till kustbanan finns också mindre kulturmiljöer med värden kopplade till mer urbana företeelser och sammanhang. Några enskilda byggnader med koppling till järnvägen, som exempelvis Hultafors stationshus omfattas av kulturmiljölagens skydd.

7.2 Känslighet

I följande avsnitt redovisas kulturmiljöns känslighet inför en ny järnvägsanläggning. Känsligheten beskrivs på en övergripande nivå, och utan en närmare beskrivning av anläggnings gestaltning, storlek och placering. I den integrerade landskapskaraktärsanalysen beskrivs känsligheten och tåligheten för respektive karaktärsområde, där kulturmiljön och tidsdjupet utgör viktiga aspekter.

De uppodlade dalgångarna i utbredningsområdet är känsliga för åtgärder som påverkar kulturhistoriska sammanhang och samband så som

relationer mellan gårds-/bybebyggelse och jordbruksmark, åtgärder som påverkar äldre kommunikationsstråk/vägar. Kulturmiljöerna är också känsliga för åtgärder som påverkar den visuella upplevelsen av landskapet och de långa siktlinjerna och utblickarna längs med dalgångarna.

Områdets småskaliga äldre agrara miljöer är känsliga för åtgärder som bryter kulturhistoriska sammanhang och strukturer. Kulturmiljöerna är känsliga för direkt påverkan då den mindre skalan kan innebära att anläggandet av järnväg genom en sådan miljö kan uttradera värdet.

Stads- och bebyggelsemiljöerna i tätorterna är känsliga för åtgärder som bryter historiska kopplingar och stadsplanemönster eller innebär rivning av kulturhistoriskt värdefull bebyggelse.

Industrimiljöerna längs vattendragen och i anslutning till städerna är känsliga för åtgärder som bryter historiska kopplingar och strukturer eller innebär rivning av kulturhistoriskt värdefull bebyggelse.

Herrgårdslandskapet kring Stensjön och Rådasjön är känsliga för åtgärder som påverkar kulturhistoriska sammanhang och samband så som relationer mellan huvudbyggnad och parkmiljöer, jordbruksmark

och ekonomibygnader mm. Kulturmiljöerna är också känsliga för åtgärder som påverkar den visuella upplevelsen av de öppna odlings- och betesmarkerna samt siktlinjer och utblickar från miljöerna ut över kringliggande landskap och sjöar.

Potentialen för okända fornlämningar, främst i skogsområdena men även i utredningsområdet i stort, utgör en känslighet då ovanliga eller tidigare okända fornlämningar och fornlämningstyper kan upptäckas.



Figur 7.1 Norra delen av Storåns dalgång, utblick från Smedstorp mot öster. Foto: KMV forum.

8 Effekter

8.1 Bedömningsgrunder

Inom utredningsområdet finns ett flertal värdefulla kulturhistoriska områden. Följande kriterier används för bedömning av effekt avseende kulturmiljö:

Stor (negativ) effekt: uppstår när en föreslagen åtgärd medför att kulturmiljövärden går förlorade och den historiska läsbarheten försvåras kraftigt eller upphör helt.

Måttlig (negativ) effekt: Uppstår när en föreslagen åtgärd medför att kulturmiljövärden fragmenteras eller skadas. Värden går delvis förlorade så att helheten inte kan uppfattas och den historiska läsbarheten reduceras.

Liten (negativ) effekt: Uppstår när en föreslagen åtgärd medför att kulturmiljövärden som inte är betydelsebärande för kulturmiljöns helhet och historiska samband/strukturer skadas eller tas bort. Den historiska läsbarheten kan även fortsättningsvis uppfattas.

(Liten, måttlig, stor) positiv effekt: Uppstår när föreslagen åtgärd medför att värdebärande karaktärsdrag förstärks och läsbarheten av landskapets utveckling förbättras.

8.2 Effektbegrepp

Olika typer av effektbegrepp kan användas för att beskriva en åtgärds påverkan på en kulturmiljö. Med effekt menas den förändring i miljön som påverkan medför, exempelvis uttradering av en kulturhistoriskt värdefull lämning eller ett brutet samband i en kulturmiljö.

Effekter kan delas in i direkta, indirekta och kumulativa. Direkta effekter uppkommer som en omedelbar följd av tex fysiskt intrång eller påverkan på kulturmiljöer. Indirekta effekter uppkommer sekundärt till följd av en åtgärd. Kumulativa effekter är de samlade effekterna från flera aktiviteter, de kan uppstå när genomförda, pågående och framtida åtgärder tillsammans kan leda till en större effekt för den berörda miljöaspekten

Följande effektbegrepp används även i Trafikverkets samlade effektbedömning (SEB):

Utradering (kan man tänka sig en teoretisk motsats, någon form av addering?): Utradering är en direkt effekt och innebär att en lämning, en bebyggelsemiljö eller annat uttryck tas bort som en direkt följd av åtgärden.

Förändrade samband (försvagade/återupprättade samband): Samband kan omfatta både visuella och funktionella samband i en kulturmiljö. Ett samband kan försvagas av en åtgärd, men tidigare brutna samband såsom t.ex. siktlinjer, vägar eller stigar, kan också återupprättas och därmed stärkas.

Förändrad karaktär (försvagad/vidareutvecklad karaktär?): Kulturhistoriska karaktärsdrag kan försvagas om en åtgärd avviker från

befintliga kommunikationsmönster, bebyggelsemönster, skala el liknande. En ny åtgärd kan utgöra ett tydligt nytt inslag men samtidigt bygga vidare på den befintliga karaktären genom att hänsyn tas till strukturer, mönster, samband och skala el likn. Förändrad karaktär kan vara både en direkt och indirekt effekt.

Strukturomvandling: Med strukturomvandling menas i dagligt tal en omfattande förflyttning av resurser mellan olika sektorer av ekonomin. I ett landskapligt sammanhang menas att en bärande näringsverksamhet i området byts ut mot en annan, t.ex. att ett landskap övergår från ruralt till urbant, att ett industriområde omvandlas till bostäder, kontor el likn. Strukturomvandling är ofta en indirekt eller kumulativ effekt.

Förfall/god skötsel: Möjligheten att upprätthålla hävd eller skötsel (av ett landskap, byggnad, lämning) kan öka eller minska till följd av en åtgärd. Om skötselaserpekterna förändras tillräckligt mycket kan det leda till påverkan på karaktär och samband. Förfall/god skötsel är ofta en indirekt effekt.

8.3 Effektbedömning

Den effektbedömning som redovisas i detta kapitel bör läsas som typeffekter som en ny järnvägsanläggning skulle kunna leda till i de olika typer av kulturmiljöer och landskap som identifierats inom utredningsområdet. Analysen och effektbedömningen blir i takt med att korridorer väljs och förutsättningar utvecklas mer plats- och anläggningsspecifika än vad som följer i aktuellt PM.

Vid utvärdering av lokaliseringalternativ behöver särskild hänsyn tas till kulturmiljöer som är känsliga för brutna samband, eller fragmentering, och som kan innebära negativa effekter på större sammanhängande områden av betydelse ur kulturmiljösynpunkt.

De större sammanhängande områdena med agrar karaktär i områdets centrala delar längs Nolåns och Storåns dalgångar (Bollebygds och Härryda kommun) är särskilt känsliga för brutna samband där både visuella och funktionella samband kan förändras vid anläggandet av en järnväg genom området.

Kulturmiljöer med agrar karaktär men med mindre geografisk utbredning är känsliga för samma typ av påverkan som de större områdena av samma karaktär. Effekten av påverkan kan också bli större för den enskilda miljön och risken för uttradering av en hel bebyggelsemiljö eller lämning är då också mer påtaglig. Likaså förfall eller utebliven hävd då småskaliga jordbrukslandskap påverkas. Beroende på ägostrukturer i skogarna kan en järnväg genom skogsmark, indirekt ge upphov till förfall eller utebliven hävd även i tillhörande agrara områden. Detta om det blir för kostsamt för den enskilde markägaren att upprätthålla hävd och en omarrondering leder till nedläggning av agrart bruk.

Risken för stora negativa effekter är stor vid påverkan i de områden där flera olika typer av skydd och utpekande av de kulturhistoriska värdena föreligger. Samtliga riksintresseområden inom utredningsområdet är också utpekade på kommunal/regional nivå och flera byggnader inom dessa områden är skyddade som byggnadsminnen. I dessa områden finns en mångfald av kvaliteter och värden i landskapet, och värdet byggs upp

av en mängd samverkande ”byggstenar i form av bebyggelse, odlingsmark, markanvändning, kulturhistoriska samband, fornlämningsbild etc. Områdenas komplexitet gör att risken för negativa effekter är stor även vid relativt lite påverkan.

Risken för negativa effekter i form av uttradering och/eller brutna samband är stor i urbana miljöer i form av kulturhistoriskt värdefull bebyggelse och kulturhistoriskt värdefulla byggnader belägna i städer och tätorter inom utredningsområdet. Industrimiljöerna inom området innefattas också här, med särskilt fokus på textilindustrins miljöer och lämningar som är särskilt karaktärsskapande för utredningsområdet.

Fornlämningar och andra kulturhistoriska lämningar är känsliga för uttradering, men områdets generellt låga kunskapsnivå kring fornlämningsbildningen gör att effekternas skala och typ är svåra att specificera.

Under byggtiden krävs mer yta än vad som behövs för den färdiga järnvägen. För att undvika negativa effekter ska fornlämningar och kulturhistoriskt intressanta miljöer i största möjliga mån undvikas, men där det inte kan ske så ska fornlämningar undersökas och dokumenteras under förutsättning att detta beslutas av Länsstyrelsen. I de fall forn- och kulturlämningar ligger invid planområdet görs uppmärkning och vid behov skyddsstängsling för att undvika skador på dessa.

9 Referenser

9.1 Skriftliga källor och litteratur

Bilaga 5, Kulturarvsanalys, MKB, Lokaliseringsutredning Bollebygd-Borås, en del av Götalandsbanan (2016). Trafikverket

Bramstång, Carina & Rosén, Christina (2007). Fångstgropar och klippöverhäng: Västergötland, Landvetter socken, Landvetter 9:1 : arkeologisk utredning. Mölndal: UV Väst, Avdelningen för arkeologiska undersökningar, Riksantikvarieämbetet

Cassel, Kerstin (red.) (2005). Arkeologiskt program för Jönköpings läns museum. Jönköping: Jönköpings läns museum

Engman & Ternström (2016). Arkeologisk utredning Steg 1 inför planerad höghastighetsjärnväg mellan Borås och Göteborg, sträckan Mölnlycke-Bollebygd Råda, Landvetter, Härryda, Björketorp och Bollebygds socknar, Härryda och Bollebygds kommuner, Västra Götalands län 2016-06-02. SWECO

Engman, Fredrik & Ternström, Clas (2017). Arkeologisk utredning: steg 2 samt kompletterande utredning steg 1 inför planerad höghastighetsjärnväg mellan Borås och Göteborg, sträckan Mölnlycke-Bollebygd, Råda, Landvetter, Härryda, Björketorp och Bollebygds socknar, Härryda och Bollebygds kommuner, Västra Götalands län. [Göteborg]: SWECO

Fördjupad landskapsanalys, Järnvägsplan Mölnlycke–Bollebygd, en del av Götalandsbanan (2018). Trafikverket

Gustavsson, Elinor (2016). Blästbrukslämning i Brämhult: arkeologisk förundersökning av RAÄ Brämhult 29:1, Brämhult 14:1, Brämhults socken, Borås kommun. Lödöse: Västarvet kulturmiljö, Lödöse museum

Gustavsson, Elinor (2016). Arkeologisk utredning inom Getabrohult 1:17 m.fl.: arkeologisk utredning: Getabrohult 1:17 m.fl., Bollebygd socken, Bollebygds kommun. Lödöse: Västarvet kulturmiljö, Lödöse museum

Industribyggnader i Borås stad. (1996). [Borås]: Älvsborgs länsmuseum

Järnvägsutredning Kust- till kustbanan: delen Mölnlycke-Bollebygd, samhällsutvecklingseffekter, Infraplan AB 2003-03-28. (2003). Göteborg: Västra banregionen, Banverket

Kallerskog, L. (2009). Jönköping och järnet. C-uppsats i Historisk Arkeologi VT 2009. Institutionen för Arkeologi och antikens historia. Lunds universitet.

Kulturmiljöer i Härryda kommun, Underlag till Härryda kommuns översiktsplan 2012, Bohusläns museum

Kulturmiljöprogram Mölndals stad (2018). Mölndals stad

Kulturreseptet Gunnebo i Mölndals kommun, Skötselplan (rev. 2011). Länsstyrelsen Västra Götalands län

Lagerlöf, Erland & Gustafsson, Evald (red.) (1985). Medeltida träkyrkor 2 Västergötland, Värmland, Närke = [Medieval wooden churches in Västergötland, Värmland and Närke]. Stockholm: Riksantikvarieämbetet

Landskap i långsiktig planering: pilotstudie Västra Götaland. (2011). Borlänge: Trafikverket

Lazarides, Anton (2017). Järnframställningsplats från yngre bronsåldern i Viared: arkeologisk slutundersökning, RAÄ Borås 151, Viared 8:104, Borås socken och kommun. Lödöse: Lödöse museum, Västarvet kulturmiljö

Lokaliseringsutredning. Almedal–Mölnlycke, en del av Götalandsbanan. PM Kulturarvsanalys (2016). Projektnummer: 138621. Trafikverket

Lundberg, Karin (2000). Värdefulla kulturmiljöer i Borås kommun. Borås: Borås kommun

Mascher, Catharina (red.) (2002). Agrarhistorisk landskapsöversikt: Västergötland och Dalsland. Göteborg: Länsstyrelsen Västra Götaland

Morner, Pernilla (2011). Kolningsgropar i Härryda: inventering längs kraftledningsgata i Råda och Landvetter ; frivillig arkeologisk utredning inom fastigheterna Benareby 2:2 och Bolås 1:42 m fl, Råda och Landvetter socknar, Härryda kommun, Västergötland. Lödöse: Västarvet kulturmiljö ; Lödöse museum

Nordell, L. (2010). Gallhållans naturreservat. Dokumentation av kulturvärden. Gallhållan 1:1 m.fl. Landvetter socken, Härryda kommun. Bohusläns museum

Nordqvist, B. (2005). Kultplatsen vid Stretered. Arkeologisk förundersökning och undersökning, Västergötland, Kållereds socken, Stretered 1:1, RAÄ 34, 77:2 och 85. UV väst rapport 2005:1

Områden av riksintresse för kulturmiljövården i Västra Götalands län (O) enligt 3 kap 6 § miljöbalken (2012). Riksantikvarieämbetet.

Palm, Lennart Andersson (2005). Borås stads historia 1 Stad och omland fram till 1800-talets mitt. Lund: Historiska Media

PM Kulturarvsanalys, Järnvägsplan/Systemhandling Mölnlycke–Bollebygd, en del av Götalandsbanan 2017-07-11. Trafikverket

PM Kulturarvsanalys, Lokaliseringsutredning Almedal–Mölnlycke, en del av Götalandsbanan 2016-03-15. Trafikverket

Rosén, Christina & Streiffert, Jörgen (2007). Kolningsgropar i skogen: Västra Götalands län, Landvetter socken, Härryda kommun, Björred 1:179 med flera: arkeologisk utredning. Mölndal: UV Väst, Avdelningen för arkeologiska undersökningar, Riksantikvarieämbetet

Rosén, Christina (2008). Landvetter Park: Västergötland, Landvetter socken, forn lämning 89, 95, 96, 98, 99, 102, 103, 104 samt nyupptäckta forn lämningar: arkeologisk förundersökning. Mölndal: UV Väst, Avdelningen för arkeologiska undersökningar, Riksantikvarieämbetet

Skredsvik, Andreas & Rosén, Christina (2018). Boplatsslämningar på Prästgården i Bollebygd. Arkeologerna, Rapport 2018:97, Arkeologisk utredning

Sverige. Rikets allmänna kartverk. (1827–1979). Generalstabens karta över Sverige. [Stockholm]: [Generalstabens litografiska anstalt]

Åberg, Joakim, Rolöf, Magnus & Connelid, Pär (2008). Agrarhistoriska lämningar i Slamby: det äldre odlingslandskapet i trakten kring Bårhult : arkeologisk utredning och landskapshistorisk analys : Landvetter 4:1, 5:1-2, 55:1, 71:1, 72:1, 76:1 : Bårhult 1:3 m fl, Landvetters socken, Härryda kommun. Uddevalla: Bohusläns museum

Älvsborgs Länsmuseum (1997). Kulturhistorisk byggnadsinventering nr 41 Bollebygds kommun. Älvsborgs länsmuseum Vänersborg

Åberg, Joakim & Rolöf, Magnus (2012). Fossila odlingsmiljöer och gravfält i Slamby: arkeologisk förundersökning: Bårhult 1:3 m.fl., Landvetters socken, Härryda kommun. Uddevalla: Bohusläns museum

Åberg & Rolöf. 2012. Fossila odlingsmiljöer och gravfält i Slamby. Arkeologisk förundersökning. Bårhult 1:3 m.fl., Landvetters socken, Härryda kommun. Bohusläns museum Rapport 2012:9

9.2 Digitala källor och geodata

Bebyggelseregistret, Riksantikvarieämbetet Hämtat från <http://www.bebyggelseregistret.raa.se/>

FMIS/Fornsök, Riksantikvarieämbetet Hämtat från <https://app.raa.se/open/fornsok/>

Historiska kartor, Lantmäteriet. Hämtat från <https://historiskakartor.lantmateriet.se/>

Högsta kustlinjen, SGU

Länsstyrelsen i Västra Götalands län. (2019). Karttjänster och geodata. Hämtat från <https://www.lansstyrelsen.se/vastra-gotaland/tjanster/karttjanster-och-geodata.html>

