

Årsredovisning 2020

Denna version av årsredovisningen är den som skickas till kommunstyrelsen 2021-04-06.

Utseende på diagram och tabeller m.m. kommer att förbättras och layout kommer att ske för hela rapporten inför utskick till kommunfullmäktige.

Innehåll

Kommunstyrelsens ordförande har ordet	3
Förvaltningsberättelse.....	5
Den kommunala koncernen.....	5
Översikt över verksamhetens utveckling	7
Kommunernas ekonomi	8
Viktiga förhållanden för resultat och ekonomisk ställning.....	9
Styrning och uppföljning av den kommunala verksamheten.....	16
God ekonomisk hushållning och ekonomisk ställning.....	17
Balanskravsresultatet	20
Förväntad utveckling.....	21
Väsentliga personalförhållanden	22
Driftredovisning.....	25
Budgetbeslut m.m. under året	25
Driftredovisning utfall	27
Investeringsredovisning.....	30
Finansiella rapporter, kommunen	33
Sammanställda räkenskaper	41
Måluppföljning.....	44
Kommunfullmäktiges mål	44
Kommunstyrelsens bedömning av måluppfyllelsen.....	47
Verksamhetsberättelser	48
Barn och utbildning	48
Förskola	48
Förskoleklass, grundskola och fritidshem	49
Gymnasieskola.....	51
Vuxenutbildning.....	52
Område funktionsnedsättning	54
Äldre.....	54
Stöd till individer och familjer	56
Kultur och fritid	58
Renhållning	61
VA-verksamheten	61
VA-redovisning	62
Stiftelsen Bollebygds hyresbostäder (Bollebo)	65
Revisionsberättelse	66
Bilaga.....	67

Kommunstyrelsens ordförande har ordet

Året 2020 var det andra året som Bollebygdsalliansen styrde kommunen. Året då de långsiktiga planerna skulle sättas i verket. Året då vi i alliansen skulle visa vad vi ville göra under mandatperioden. Så kom pandemin och allt som inte var av akut karaktär fick temporärt läggas på is. Inplanerade aktiviteter för medarbetare, invånare och näringsliv fick ställas in, likaså de traditionsenliga Schools Out och julmarknaden samt även firandet av att kommunen blev 25 år. Glädjande nog kunde vi ändå utse en ambassadör och en demokratistipendiat under året med ett coronasäkert firande.

Under förvåren gick kommunen in i stabsläge och krisledningsnämnden väcktes till liv. Arbeten sattes igång för att stödja lokala företag och föreningar. Bollegården stängdes i etapper för att hindra spridning av smitta. Distansundervisning infördes för gymnasie studenter och vissa förskolor anpassade sina verksamheter. Min upplevelse är att kommunens medarbetare, lokalt näringsliv och invånare har alla varit föredömen för att begränsa smittspridningen. Man har ställt upp för varandra. En eloge.

I politiken träffades avtal om så kallad borgfred, vilket i stort innebar att de politiska församlingarna minskade i storlek, kontroversiella frågor sköts på framtiden och fokus fick läggas på operativa frågor. Situationen var i det närmaste ohållbar från demokratisk synvinkel, varför kraft lades på att finna digitala metoder för att lösa den. Därefter kunde det politiska arbetet i stort återgå till det normala. För kommunens anställda var det digitala mötet redan en verklighet.

Omställningen i allas sätt att arbeta i vardagen var dock väsentlig; de som kunde arbeta hemifrån skulle göra det. Detta gällde även för oss politiker. Trots avsaknaden av det personliga mötet kunde vi planerligt fortsätta arbetet med den sedan länge efterlängtrade översiktsplanen. Med hjälp av vår nya kommunchef kunde vi under senhösten så smått inleda arbetet med att implementera våra långsiktiga planer. De policys om miljö och hållbarhet som skulle ha införts under våren infördes under hösten och är nu föremål för implementering. I avvaktan på detta har kommunen lämnat fyra miljöloften för innevarande år till regionen. Arbetet med att digitalisera kommunens verksamheter fortsätter. Projektet Heltid som norm infördes och ska verkställas 2021-22. Arbetet med att implementera ett tillitsbaserat arbetssätt sattes igång under året och en styrmodell som baserades på denna antogs i kommunfullmäktige. Den under hösten 2019 antagna näringslivsstrategin tvättades av och en handlingsplan togs fram för att förbättra näringslivsklimatet. Den lokalresursplan som kommunen saknat under flertalet år har i en del beslutats om och implementerats. Den andra delen kommer vi att ta beslut om under våren 2021. Tillsammans med översiktsplanen, en finansieringsplan som är under framtagande och det bostadsförsörjningsprogram som ska tas fram 2021 kommer den att utgöra grunden för en långsiktig planering av kommunens utveckling. Kraft fortsatte att läggas på att påverka dragningen av den planerade nya järnvägslinjen med minsta möjliga ingrepp i Bollebygd. För att få en så tydlig bild av invånarnas uppfattning av kommunen deltog kommunen i flera enkäter av olika slag. Resultaten av dessa arbetar vi med i skrivandes stund. Vi planerar att utveckla arbetssättet framöver.

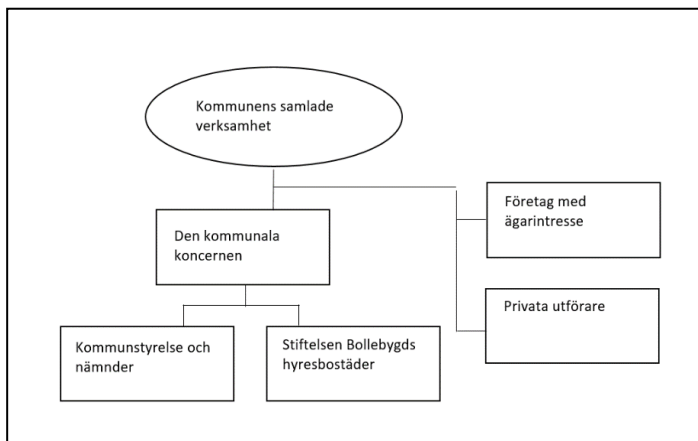
Vad gäller olika händelser under året kan följande vara av värde att nämna. I april kunde efter omfattande arbete avtal träffas om fiberutbyggnad. Ägandet i Solviken avvecklades. Projekten i Bergadalen och Tyftet fortsätter enligt plan. Flerbostadshus uppfördes i Töllesjö och centrala Bollebygd. Andra detaljplaner vann laga kraft och kommer att verkställas under innevarande år. Socialförvaltningen, som under en längre tid haft bekymmer av olika slag, implementerade en handlingsplan för att komma till rätta med dessa med målsättningen att ha en väl fungerande verksamhet med en budget i balans vid utgången av 2021. Bland annat har daglig verksamhet med gott resultat omlokaliseras till nya lokaler på Hembygdsvägen. Utbildningsnämnden satte igång planeringen av en grundsärskola i centrala Bollebygd.

Under våren föreföll den ekonomiska framtiden mörk och ett svagt positivt resultat prognosticerades. Denna förändrades dock markant under året i huvudsak till följd av utökade anslag från staten. Till följd av den rådande situationen är det svårt idag att sja om framtiden, både på kort och på lång sikt. Vi bör dock inte räkna med ett lika bra ekonomiskt resultat som för 2020. Arbetet med att minska nettokostnadsutvecklingen är prioriterat. Ökningen har bromsats in under 2020 och jag räknar med att den kan fortsätta ligga på en balanserad nivå under innevarande år. Den oroande trend vi sett sedan 2017 måste brytas för att vi ska kunna överleva som egen kommun.

Året 2020 var ett annus horribilis för flertalet av oss, både nationellt och lokalt. Jag vill därför passa på att på mina och alla mina politikerkollegors vägnar rikta ett stort tack till samtliga medarbetare i kommunen som på ett enastående och föredömligt sätt utfört sina värv i dessa svåra stunder. Tack!

Förvaltningsberättelse

Den kommunala koncernen



Den kommunala koncernen omfattar Bollebygds kommun samt Stiftelsen Bollebygds hyresbostäder (Bollebo). Utanför detta finns andra intressenter som privata utförare och kommunala företag där kommunen är delägare, nedan finns en kort beskrivning.

Bollebygd kommuns högsta beslutande organ, kommunfullmäktige, består av 31 ledamöter och 22 ersättare. Efter valet 2018 ändrades majoriteten till Bollebygdsalliansen som består av Folkets röst, Moderaterna, Centerpartiet, Kristdemokraterna och Liberalerna med 16 mandat tillsammans.

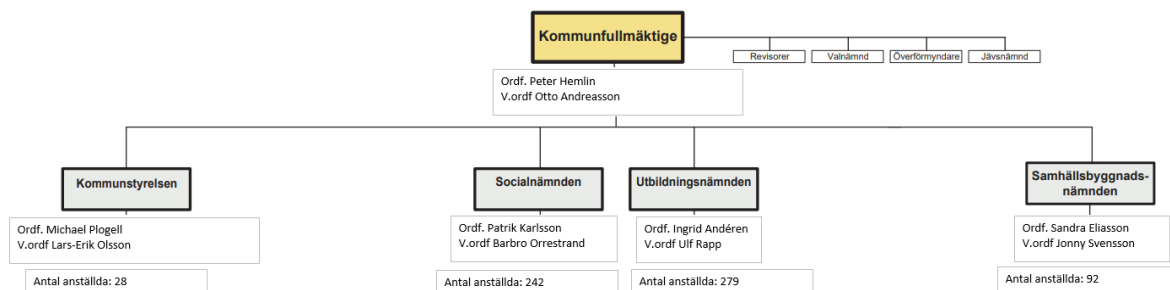
Stiftelsen Bollebygds hyresbostäder förvaltar 400 lägenheter belägna i kommunen, samt 11 lokaler och ett äldreboende.

Verksamhetslokaler ägs i första hand av kommunen, undantaget äldreboendet och vissa kontorslokaler för samhällsbyggnadsförvaltningen.

Privata utförare finns främst inom det fria skolvalet, varav Gadden är den största med undervisning från förskoleklass till och med årskurs 6, skolan finns i Bollebygd. Kommunen har ingen gymnasieskola utan detta köps från främst Borås stad, (utgjorde knappt hälften av gymnasiekostnaderna) men även från Härryda kommun (ca 23 procent). Köpta gymnasieplatser från privata utförare utgjorde ca 17 procent. I övrigt så köps verksamhet inom individ- och familjeomsorgen och LSS-verksamheten avseende vissa typer av boende, placeringar för vård eller daglig verksamhet. Kommunen har infört LOV inom hemtjänsten sedan 2010 men någon extern utförare har inte funnits under 2020.

Antal mandat vid val till kommunfullmäktige		
Parti	2015-2018	2019-2022
Folkets röst	2	5*
Moderaterna	7	5
Centerpartiet	2	3
Kristdemokraterna	1	2
Liberalerna	1	1
Sverigedemokraterna	5	6
Socialdemokraterna	10	7
Miljöpartiet	2	1
Vänsterpartiet	1	1
Summa	31	31

*En ledamot har lämnat för att bli oberoende.



Det finns ett antal företag där kommunen är samägare med andra kommuner. Under 2019 blev kommunen delägare i Gryaab och förvärvade 103 st. aktier vilket motsvarade 1,13 procent av företaget. Totalt är det åtta kommuner som äger företaget varav Göteborgs stads ägarandel utgör ca 70 procent. Gryaab renar främst avloppsvatten.

Kommunen är medlem i ett antal kommunalförbund, se tabellen.

Förbund	Verksamhet	Kostnad 2020, mnkr
Södra Älvsborgs räddningstjänstförbund (SÄRF)	Räddningstjänst	8,9
Sjuhärads samordningsförbund	Olika rehabiliterande insatser åt arbetslösa eller sjukskrivna invånare	0,2
Boråsregionen Sjuhärads kommunalförbund	Tillväxt, regional utveckling, infrastruktur och välfärdsfrågor. Business region Borås ingår här.	0,9

Kommunen är även delägare i Kommuninvest ekonomisk förening.

Översikt över verksamhetens utveckling

Ekonomiskt resultat 2020

- Det ekonomiska resultatet för kommunen blev ett överskott med 20,0 miljoner kronor (mnkr). Det var 12,9 mnkr bättre än det budgeterade resultatet.
- Nämndernas resultat blev tillsammans ett överskott med 4,8 mnkr.
- Kommunens skatteintäkter blev 7,5 mnkr sämre än budgeterat vilket vägs upp av att de generella statsbidragen har stärkts till följd av främst corona-pandemin med 17,8 mnkr.
- Kommunens nettokostnader ökade med 2,3 procent vilket är en klart lägre ökning än tidigare år.
- Resultatet för Stiftelsen Bollebygds hyresbostäder blev 2,5 mnkr, vilket innebär att kommunkoncernens resultat blev 23,1 mnkr efter att mellanhavanden exkluderats.
- Kommunens soliditet har stärkts från 25 till 28 procent, inklusive ansvarsförbindelsen.

10-årig översikt, kommunen

	2011	2012	2013	2014	2015	2016	2017	2018	2019	2020
Utdebitering, skatt, kr	21,49	21,59*	21,59	21,59	21,59	21,59	21,59	21,59	21,59	21,59
Årets resultat, mnkr	1,5	3,2	8,8	6,9	21,3	37,6	33,3	27,0	2,2	20,0
Årets resultat ¹ , kr/invånare	184	377	1 029	801	2 423	4 134	3 593	2 863	232	2 092
Verksamhetens nettokostnader, mnkr	350,1	355,7	377,4	400,8	405,3	426,9	468,2	500,1	548,4	560,9
Verksamhetens nettokostnader, % av skatteintäkter och gen.statsbidr.	98,8%	96,8%	97,6%	97,6%	94,1%	91,5%	93,3%	95,9%	98,9%	96,5%
Nettoinvesteringar, mnkr	81,8	45,3	25,6	42,1	29,2	91,5	66,2	47,3	27,1	21,9
Självfinansieringsgrad, (samtl invest.) %	16%	36%	95%	56%	130%	62%	81%	109%	101%	215%
Eget kapital, mnkr	156	159	168	175	196	234	267	297	299	319
Soliditet enl. balansräkningen, %	45	39	39	40	41	44	44	46	47	50
Soliditet, inkl. samtliga pensionsförpliktelser, %	2	2	2	5	9	16	20	23	25	28
Långfristiga skulder, mnkr	113	157	157	157	183	183	213	213	196	161
Långfristiga skulder, kr/invånare	13 463	18 455	18 337	18 146	20 798	20 105	22 997	22 595	20 621	16 831
Antal anställda, tills vidare	479	480	492	492	513	561	581	630	634	641
Befolkningen	8 356	8 507	8 562	8 652	8 799	9 102	9 262	9 427	9 495	9 544

10-årig översikt, Stiftelsen Bollebygds hyresbostäder

	2011	2012	2013	2014	2015	2016	2017	2018	2019	2020
Årets resultat, mnkr	1,3	7,7	3,5	4,0	3,2	2,4	4,0	1,0	0,2	2,5
Hyresintäkter, mnkr	31,6	32,6	32,8	33,1	32,8	37,6	37,6	37,6	39,0	40,7

*Bollebygds kommun, liksom övriga kommuner i VGR, fick en sänkt skatt med 43 öre 2012 till följd av ändrat ansvar för kollektivtrafiken, regionen höjde sin skatt med lika mycket. Att kommunens utdebitering ändå ökade med 10 öre innebar alltså en ökad skatteintäkt till kommunen motsvarande 53 öre.

¹ Årets resultat, efter finansiella poster.

Kommunernas ekonomi

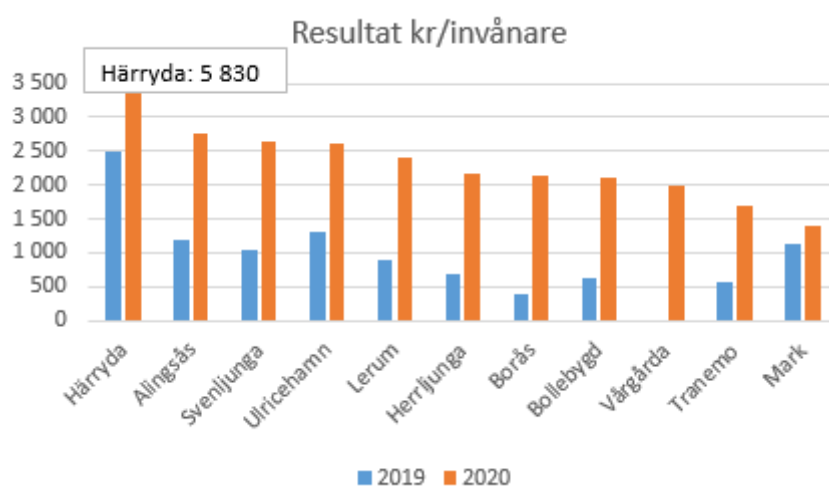
Inför 2020 så var utsikterna relativt ansträngda för många kommuner då prognoserna talade om en dämpad konjunktur och växande behov till följd av demografin. På grund av extra statsbidrag som succesivt har tillförts så blev resultatet för kommunsektorn starkt. Preliminära siffror visar på ett resultat² på över 30 miljarder för kommunerna, föregående år var det 7,1 miljarder. Alla siffror för 2020 är dock preliminära, men några större ändringar brukar det inte bli.

Att konjunkturen mattats av visar skatteintäkterna som enbart ökade med 0,8 procent i kommunerna. Läger man till de generella statsbidragen och utjämningen ökade det däremot tillsammans med 5,1 procent. Samtidigt har kostnadsökningarna varit låga jämfört med tidigare år. Ökningen i kommunerna var 1,2 procent och orsaken är lägre aktivitet inom många verksamheter, till stor del beroende på pandemin.

Det så kallade finansiella sparandet, då man också räknar in utgifter för investeringar, beräknas bli positivt för första gången på tio år.

Det var 20 kommuner i landet som hade ett negativt resultat 2020. För 2019 var det 118 kommuner.

Kommunernas resultat, sett som kronor per invånare blev 2 894 kr för riket som helhet, för Bollebygds kommun var resultatet³ 2 113 kr/invånare. Jämfört med övriga kommuner i Sjuhärad var det en genomsnittlig nivå.



Kommunernas resultat i kr/invånare har ökat jämfört med 2019. Härryda kommun sticker ut med ett resultat på 5 830 kr/inv. vilket var högst i länet och på plats sex i landet.

² Verksamhetens resultat, dvs. resultat före finansiella poster och före eventuella extraordinära poster.

³ Samma definition som ovan.

Viktiga förhållanden för resultat och ekonomisk ställning

Coronapandemin

Totalt under 2020 var antalet bekräftade fall av covid-19 i Bollebygd 396 stycken⁴. Detta gäller personer folkbokförda i kommunen och är något mindre än genomsnittet för länet. Påverkan på kommunen och dess verksamheter har varit mycket stor. I detta avsnitt sammanfattas några händelser.

Övergripande kommunen

I mars startade krisledningsstaben sitt arbete där förvaltningschefer, säkerhetsansvarig, informatör, m.fl. ingår. Strukturerade möten har till en början hållits dagligen och följer den struktur som övats flertal gånger. Krisledningsnämnden aktiverades också.

Alla medarbetare som har kunnat har arbetat hemifrån. Kurser, konferenser och möten har ställts in eller hållits digitalt. Överlag har detta skett utan alltför mycket besvär. Samtliga förtroendevalda har utrustats med läsplattor för att kunna delta i sammanträden digitalt, konferensutrustning har installerats i Bollebygdskolans matsal och i Tingshuset. Kommunfullmäktiges möten har hållits helt digitala från och med oktober 2020.

Mycket av det mer långsiktiga kvalitetsarbetet har fått läggas åt sidan för att arbeta med bemanning och smittskydd. Det gäller inom alla kommunens verksamheter.

Kostnader för lokalvård har varit hög pga. stor åtgång på papper, tvål och handsprit.

Med detta sagt så har kommunen kompenserats ekonomiskt på flera sätt från statligt håll, mer om det i driftredovisningen.

Socialförvaltningen

Den 10 mars 2020 stängdes äldreboendet för besökare och öppnade igen den 15 oktober. Att hålla smittan utanför äldreomsorgen har varit det allra mest prioriterade. Smittan lyckades att hållas utanför boendet ända tills julhelgen⁵, då ansökte kommunen till Folkhälsomyndigheten om att få tillstånd att stänga på nytt. Åtgärderna har varit mycket påfrestande för de boende och anhöriga. Viss lindring har skett genom att få till besök utomhus bakom skärmar, eller genom digitala besök.

Den korta sjukfrånvaron inom äldreomsorgen har ökat men den långa har minskat och totalt sett så har den minskat jämfört med föregående år. Vikarier har anställts för längre perioder för att skapa mer stabilitet. Bemanningen har varit tillfredsställande under hela perioden inom äldreomsorgen. En framgångsfaktor har varit den förtätning av chefer som är gjord sedan tidigare; det har bidragit till snabbare lösning på eventuella problem som dykt upp under arbetsdagen.

Dagverksamheten har stängts ner. Korttidsenheten har använts till stor del som mellanboende för personer som flyttat hem från sjukhus till äldreboendet, till dess att man kan vara säker på att ingen smitta förs in.

Det har aldrig helt saknats tillgång på skyddsmateriel, som munskydd, visir, handskar m.m. även om vissa produkter har blivit restnoterade hos leverantören. I flera fall har man varit tvungen att använda dyrare material i situationer där enklare produkter hade räckt. Kommunen har efterlevt råd och rekommendationer från Folkhälsomyndigheten. I början av pandemin var kraven från Folkhälsomyndigheten lägre på användandet av skyddsmateriel. Hade kraven då varit i nivå med vad som senare gällde, så hade materielen inte räckt till.

Samarbetet med vårdcentralen har fungerat bra under året.

⁴ <https://www.vgregion.se/covid-19-corona/statistik-covid-19-i-vastra-gotaland/> Veckorapport v 53.

⁵ Se avsnittet om väsentliga händelser efter bokslutsperioden för situationen under 2021.

Utbildningsförvaltningen

Sjukfrånvaron har varit stor inom förskolan men också inom skolan. Frånvaron till följd av vård av barn har också ökat men också frånvaro pga. hemkarantän då någon anhörig varit smittad. Även många barn och elever har varit frånvarande. Vikarier har anställts på längre tid för att kompensera. Förmodligen finns det en ”utbildningsskuld” inom skolan som måste tas igen på något vis framöver.

Under mars t.o.m. juli ändrades reglerna inom förskolan för de barn som har vårdnadshavare som är föräldraledig eller arbetslös. Dessa barn fick ingen rätt till plats under denna tid till följd av pandemin.

De gymnasieelever som hade distansundervisning kunde hämta matpaket på skolorna. För elever i grundskolan vidtog flera åtgärder för att undvika trängsel, t.ex. extra bemanning av personal vid insläppen. Elever i högstadiet fick äta i caféet istället för matsalen.

De nationella proven ställdes in och simundervisningen har legat nere till stor del. Även språkundervisningen har legat nere då resor ska undvikas. Skolavslutningen Schools out ställdes in, liksom föräldramöten och uppträdanden.

Stor kraft har lagts på att planera för en stängning av förskola och skola, vilket dock aldrig helt har införts under 2020.

Kommunens stöd till samhället

Kommunen har samordnat frivilliginsatser för inköp av främst mat till äldre över 70 år. Då Folkhälsomyndigheten rekommenderade att alla över 70 år inte skulle handla själva så ställde elva personer upp för att handla mat och annat nödvändigt åt totalt 17 personer. Kommunens insats bestod i att sammanföra frivilliga med äldre samt att hjälpa till med vissa betalösningar. Ett stort tack till alla frivilliga men också till de lokala mataffärerna och till Apoteket för bra samarbete.

För att ge ett extra stöd till det lokala näringslivet fick varje medarbetare ett extra presentkort på 250 kr i april. Värdet på presentkortet till julklappen ökades till 600 kr.

Kommunen har arbetat med att hjälpa leverantörer med likviditeten genom att betala leverantörsfakturor i förtid samt ge möjlighet till anstånd med betalning av kundfakturor om behovet finns.

Ett extra föreningsbidrag, 500 tkr som Kommunstyrelsen beslutade om och som alla föreningar kunde söka fördelades på alla föreningar som sökt. Totalt var det 17 föreningar som ansökte om extra föreningsstöd.

Kommunens tillsyn har anpassats på olika vis, genom att förläggas på andra tider eller lösas på distans.

Andra händelser av väsentlig betydelse

(utan inbördes rangordning)

- Ny kommunchef började den 7 januari 2020. Ny ekonomichef tillträdde före sommaren.
- Några omorganiseringar har skett internt i kommunen: Socialförvaltningen leds fr.o.m. april av en förvaltningschef istället för två som var fallet tidigare. Kommunstyrelseförvaltningen har numera tre chefer inklusive kommunchef istället för fyra.
- De första stegen har tagits, med start i början av året, med framtagandet av ny översiktsplan. Ett antal medborgardialoger har hållits, dock enbart en i fysisk form.
- De fastigheter som kommunen sålde under året var Solviken och den gamla brandstationen i Bollebygds tätort.
- En genomlysning har skett av individ- och familjeomsorgens verksamhet av PwC. En handlingsplan har tagits fram med ett flertal åtgärder kring bl.a. styrning, rutiner, mål och roller för verksamheten.
- Daglig verksamhet flyttade in till nyrenoverade lokaler på Hembygdsvägen. Det innebär att verksamheterna inte är spridda på flera ställen utan kan samlas på ett ställe.

- Stiftelsen Bollebygds hyresbostäder färdigställde 24 lägenheter på Odinslundsvägen under andra halvåret.
- Flera av kommunens verksamheter har haft en stor personalomsättning, t ex. individ- och familjeomsorgen och delar av samhällsbyggnadsförvaltningen. Konsulter kan kortsiktigt vara en lösning som också innebär fördelar men vakanser sliter samtidigt på befintliga medarbetare.
- Ett antal beslut är tagna för att hantera lokalfrågor inom skolan: ombyggnad av del av Bollebygds skolan till verksamhet för grundskola, paviljonglösningar för klassrum vid samma skola samt ny lösning för matsalen, också vid Bollebygds skolan.
- Kommunen deltog tillsammans med 99 andra kommuner i SCB:s medborgarundersökning 2020. Sammanfattningsvis är de som svarade på enkäten ungefär lika nöjda med att bo och leva i Bollebygd som man är i andra kommuner. Man är mer nöjd med tryggheten och mindre med kommunikationer och fritidsmöjligheter. Man är också mer nöjd med grundskola och äldreomsorg och mindre nöjd med kultur, gator och vägar och idrotts- och motionsanläggningar.
- Socialnämnden har haft stora utmaningar 2019 med att hålla budget. Även 2020 har det varit kärt och nämnden önskade därför att få tillåtelse att frånga de ekonomiska styrprinciperna som kräver att åtgärder vidtas. Kommunfullmäktige biföll detta i september.

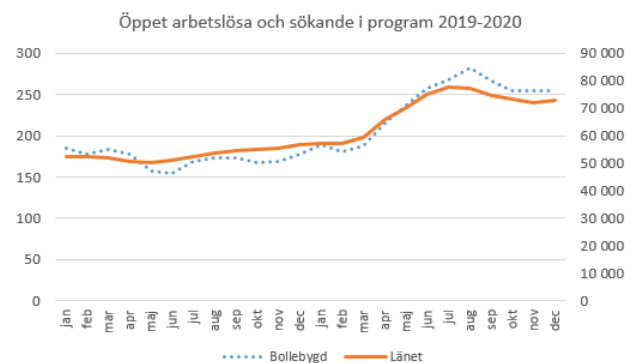
Väsentliga händelser som inträffat efter årets utgång

Fram till julhelgen 2020 hade äldreboendet klarat sig utan coronasmitta bland de boende, tyvärr smittades då ett antal boende. I början av 2021 drabbades därefter boendet av ett större utbrott av covid-19. Fram till den siste februari 2021 har fyra personer boendes på äldreboendet avlidit där man samtidigt har kunnat konstatera smitta hos dessa. Ingen person med hemtjänstinsatser har avlidit med smitta. Av länets 49 kommuner så är det endast fyra som har sluppit dödsfall inom sina äldreboenden. Det är tre kommuner i länet som inte har haft något dödsfall bland personer med hemtjänstinsatser (t.o.m. 28 februari) varav Bollebygd är en av dem.

Utvecklingen på arbetsmarknaden

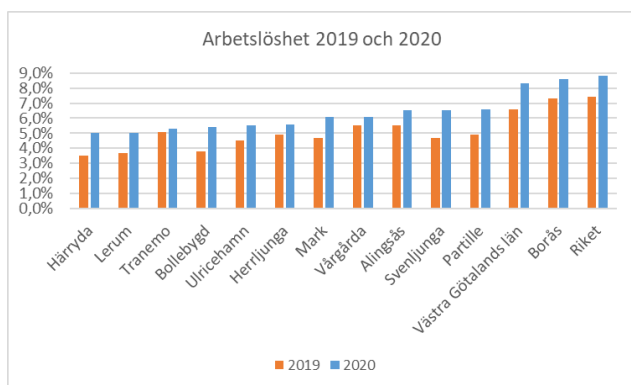
Antalet arbetslösa har ökat i kommunen från en nivå på runt 170 stycken 2019 till 254 stycken i december 2020, då ingår även de som är i olika arbetsmarknadsprogram. Detta följer samma utveckling som länet totalt, se diagram. Från toppnoteringen i augusti på 283 personer så har det minskat något till 254 personer i december.

Andelen öppet arbetslösa var i december 3,3 procent⁶ i Bollebygd. Dessutom var det 2,1 procent som deltog i något program med aktivitetsstöd. Jämfört med länet i stort, och riket är arbetslösheten låg både i Bollebygd och i de flesta grannkommunerna. Den öppna arbetslösheten samt personer i program med aktivitetsstöd var 5,4 procent i december 2020, endast en annan av Sjuhärads kommunerna hade en lägre nivå, Tranemo. Däremot låg både Härryda och Lerum lägre. Tranemo har ungefär samma siffror som året innan, annars har alla andra ökat. Bollebygds ökning är ungefär som de övriga.



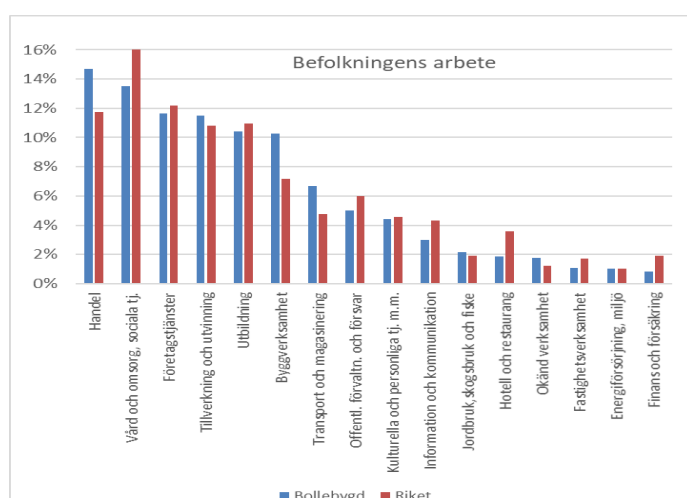
Antal arbetslösa i Bollebygd ses på den vänstra axeln och antalet i länet på den högra.

⁶ Av den registerbaserade arbetskraften. Måttet kan inte jämföras med den nationella arbetslöshetsstatistiken.



Av kommunens 4 894 personer som var sysselsatta arbetade 720 stycken, eller 15 procent inom handel, som var den vanligaste branschen. Därefter kommer vård och omsorg och sociala tjänster med 14 procent. Andelen som arbetar med handel är något högre än genomsnittet i riket och andelen som arbetar inom vård och omsorg är något lägre. Annars så skiljer sig invånarnas branschtillhörighet inte särskilt mycket från riket i stort. Uppgifterna gäller kommunens så kallade nattbefolkning, dvs. oavsett på vilken ort som man arbetar.

Öppen arbetslöshet samt personer i program med aktivitetsstöd, december 2019 och december 2020.



Många av invånarna pendlar till andra kommuner för att arbeta. Det är hela 68 procent av de som bor i Bollebygd (och som arbetar) som pendlar till ett arbete i en annan kommun. Vanligast är att man pendlar till Göteborg (22 procent) och Borås (20 procent). Drygt hälften av arbetstagarna på en genomsnittlig arbetsplats i kommunen bor också i kommunen (54 procent). En femtedel pendlar in från Borås och övriga är mer spridda.

Demografiska förändringar

Befolkningen har under året ökat med 49 personer, eller 0,5 procent. Antal födda var 92 stycken vilket är genomsnittet för de senaste fem åren. Antal döda var 93 stycken vilket är högre än tidigare år. Det har varierat mellan 66 till 80 döda under åren 2015-2019. Antalet in- och utflyttade varierar en del mellan åren, netto var det 38 stycken fler som flyttade in än ut och det var högre än föregående år. Men för åren 2015-2018 har det legat kring drygt 100 personer i flyttnetto varav toppåret 2016 var 259 fler som flyttade in än ut. Invandringsnettot var tio vilket är ganska lågt jämfört med åren 2015-2019 då det legat mellan 16 till 39.

	2019	2020
Antal invånare början av året	9 427	9 495
Antal födda	97	92
Antal döda	-66	-93
Födelsenetto	31	-1
Inflyttning	570	615
Utflyttning	-562	-577
Flyttnetto	8	38
Invandring	58	38
Utvandring	-33	-28
Invandringsnetto	25	10
Antal invånare slutet av året	9 495	9 544

Förändring av antal invånare. Till summeringen i tabellen ska det läggas till justeringar med 2 stycken 2020 och 4 stycken 2019.

Den åldersgrupp som ökat mest är 75-84 åringarna som blivit 40 fler jämfört med 2019. Den grupp som man oftast menar är i arbetsför ålder, 19-64 år, minskade med 14. Ser man på förändringen under fem år så ökade den däremot med 241 personer. Samtliga skolåldrar har ökat med 235 personer sedan 2015. Den senaste befolkningsprognosen anger att 2025 kommer kommunen att ha ca 10 700 invånare och 2030 ca 12 055 invånare. Alla befolkningsgrupper väntas öka utom för 65-74 år. Till 2025 väntas skolåldrarna öka med ca 160 barn och förskoleåldrarna med ca 60 barn. Prognoserna baseras bl.a. på att ett antal byggnationer kommer att ske och särskilt för åren bortom 2025 är dessa prognoser osäkra. Man kan också konstatera att prognosen innebär ökning på drygt 2 procent årligen till 2025 och därefter på över 3 procent. Det är en klart högre takt mot de senaste tre åren som legat kring 1 procent.

Bollebygds befolkningsökning 2020 är densamma som landet som helhet, 0,5 procent. Av grannkommunerna så är det Vårgårda som ökat mest (1,2 procent) medan Herrljunga, Svenljunga och Tranemo alla minskade i befolkningsmängd med mellan 0,2-0,4 procent.

Åldrar	Grupp	Antal invånare dec 2020	Förändring 1 år tillbaka	Förändring 5 år tillbaka	Prognos 2025	Prognos 2030
0	Nyfödd	93	-6	7	116	145
1-5	Förskola	576	6	-6	639	827
6-9	F-klass+lågst.	539	8	45	551	665
varav 7-9	<i>lågstadie</i>	408	20	45	414	495
10-12	Mellanstadie	416	8	67	442	485
13-15	Högstadie	379	11	76	425	472
16-18	Gymnasium	348	-5	47	423	470
19-64	Vuxen	5 159	-14	241	5 936	7 080
65-74	Yngre pensionär	1 113	-7	49	1 028	1 098
75-84	Äldre pensionär	708	40	207	861	924
85-	Äldre äldre	213	8	12	272	384
	Summa	9 544	49	745	10 693	12 550

Antal invånare har ökat med 49 stycken under 2020 till 9 544 stycken. Jämfört med utgången av 2015 så har befolkningen ökat med 745 stycken under dessa fem år. I slutet av 2025 kommer kommunen ha 10 693 invånare –enligt befolkningsprognosen.

Byggnade

	Färdigställda bostäder				Påbörjade bostäder
	2017	2018	2019	2020	2020
Flerbostadshus	1	17	0	24	0
Småhus	22	21	44	15	34

Under 2020 färdigställdes 24 lägenheter i flerbostadshus och 15 småhus. Totalt sett är det ungefär som 2018 och 2019. Under året påbörjades byggnade av 34 småhus. Uppgifterna är något preliminära.

Faktorer som leder till behovsförändringar avseende kommunal service

Ökad ärendemängd inom individ- och familjeomsorgen (IFO)

Under hösten 2020 syntes en förändring i verksamheten för barn och unga där antalet orosanmälningar ökar och anmälningarna rör allt allvarligare situationer. Under de sista månaderna 2020 rör ca 75 procent av aktiva utredningar våld mot barn vilket kräver stora utredningsinsatser och ställer mycket höga krav på personalen. Det går inte att slå fast att utvecklingen är kopplad till pandemin men enligt en studie av Socialstyrelsen har antalet orosanmälningar ökat i hela riket under hösten.

Ett stort arbete har skett för att bättre strukturera IFO:s arbete. Under 2019 var dels kostnaderna mycket höga för olika placeringar och dels har personalomsättningen varit hög under lång tid. Under 2020 har flera placeringar kunnat avslutas och förhoppningsvis så får man se 2019 som en tillfällig topp när det gäller HVB-placeringar.

Ny förskola på sikt

Antal barn i förskola har minskat något jämfört med 2019. Antal födda barn i kommunen var 92 stycken 2020 vilket var ungefär som snittet de senaste fem åren. Aktuell befolkningsprognos visar dock på en ökning från 576 stycken barn i åldern 1-5 år till 639 barn 2025. Ökningen bygger till stor del på att planerad byggnation kommer att ske.

En lokaliseringsutredning kommer färdigställas i början av 2021 angående ny förskola i Olsfors. En eventuell byggnation ligger flera år framåt.

Fler elever i grundskolan

Antal grundskoleelever har ökat succesivt under flera år, mellan 2019 och 2020 däremot var det i princip lika många. Även gymnasieeleverna var i princip lika många. Det finns en brist på lokaler, främst i Olsfors där skolan är trångbodd. Utifrån befolkningsprognosen kommer antal barn i åldern 6-15 år att öka från 1 334 stycken 2020 till 1 418 stycken 2025, dvs. 84 stycken. I anslutning till Bollebygdskolan kommer paviljonger med bl.a. sex lektionssalar att uppföras under 2021 med planerad inflyttning till hösten. Eventuell ny förskola Olsfors skulle kunna avlasta skolan där, men det ligger flera år framåt.

Den nya Fjällastorpskolan är pausad. Oavsett lösning så bedöms ny skola inte finnas på plats inom fem år då det är många steg som måste tas, bl.a. finns ingen detaljplan på plats.

Ny grundsärskola under bildande

Antal elever inskrivna i grundsärskolan var elva stycken 2020. Antalet har ökat succesivt från fyra stycken 2018. En enhet för grundsärskola håller på att bildas; rektor är rekryterad och kompetensen hos medarbetarna ses över och utvecklas. Under 2021 kommer en del av Bollebygdskolan att byggas om och anpassas för grundsärskolan.

Äldreomsorgen – ökade behov

Antalet äldre med behov av hemtjänst har varit ungefär desamma de senaste åren, 133 stycken var det 2020, men antalet beslutade timmar hemtjänst har däremot ökat ganska mycket. Beläggningen på äldreboendet har varit nästan 100-procentig under 2020. Att antalet äldre ökar är ett faktum och där är byggnation och flyttströmmar en mindre faktor. Fram till 2025 så bedöms gruppen 85 år och över att öka med ca 60 stycken. Gruppen 75-84 år kommer öka med ca 150 stycken. Fram till 2030 är ökningen så klart ännu större. Se avsnittet om demografi för detaljer.

Den psykiska ohälsan ökar hos de äldre och coronapandemin har försvårat problemen. Även demenssjukdomar ökar generellt i Sverige vilket ställer krav på utveckling av boendeplatser, ökad kompetens både inom särskilt boende och hemtjänst. Stöd för anhöriga behöver också utvecklas ytterligare. Socialnämnden har under året rapporterat 16 rapporter om beslut som inte kunnat verkställas, inom skäligen tid, på grund av platsbrist på Bollegården. Hittills har inget av dessa lett till att kommunen fått betala vite. Vid årets slut är tre kvar att verkställa av dem som rapporteras under året.

Arbete pågår med att planera för ett nytt äldreboende.

Trender visar att hemsjukvårdsinsatserna ökar och allt mer komplexa vårdbehov föreligger vilket ställer krav på ökad kompetens även inom hemsjukvården. Ökningen beror till största del på att människor i större utsträckning, och med svårare diagnoser än tidigare, kan vårdas i hemmet istället för på sjukhus.

Funktionsnedsättning – långsam ökning

Antal personer med beslut om boende enligt LSS var 20 stycken under året. Sedan 2017 har det ökat med tre stycken. Det behövs fler platser för boende, kommunen köper i nuläget platser för att täcka behovet, men tillräckligt underlag för att bygga ytterligare en gruppboende i kommunen finns. Planering pågår, men inget konkret beslut är fattat ännu. Tre beslut har rapporterats som ej verkställda under året, vid slutet av året återstod två.

Det var 33 personer som hade beslut om daglig verksamhet enligt LSS 2020. Detta är en grupp som har ökat med ca tio stycken de senaste fem åren. Under året flyttade verksamheten in i nya lokaler på Hembygdsvägen, tanken har varit att samla alla arbetstagare här istället för att sprida ut det på flera ställen.

Anslutning till Gryaab

Kommunen blev medlem i det kommunala bolaget Gryaab 2019 med syfte att ansluta sig till deras avloppsreningsverk senast 2025. En osäkerhetsfaktor är att det under 2020 visade sig att länsstyrelsens miljötillstånd för Gryaab inte tillåter en anslutning av Bollebygds kommun. Arbete pågår i frågan.

Risker

Finansiella risker

Kommunen hade vid årsskiftet lån på 160 mnkr (samtliga hos Kommuninvest). Av dessa så hade 90 mnkr rörlig ränta och 44 mnkr var bundet till 2022 och 26 mnkr till 2025. Genomsnittlig ränta var 0,64 procent och genomsnittlig räntebindning var 1,12 år. Stiftelsens lån var 249 mnkr, genomsnittsräntan var 0,23 procent och räntebindningstiden var 2,66 år. Ränteläget bedöms vara lågt under flera år framöver. Om en räntehöjning sker med 1 procentenhet innebär det ökade årliga kostnader på ca 1,6 mnkr för kommunens del. Kommunens finanspolicy anger inga begränsningar kring bindningstider för lån.

Kommunen hade ca 5,5 mnkr placerade i fonder, samtidigt fanns det ca 91,8 mnkr i likvida medel. Riskexponeringen får ses som låg, baksidan är att kommunen kan gå miste av eventuella värdeökningar.

Kommunens pensionsförpliktelser

De totala pensionsförpliktelserna uppgick till 178,8 mnkr, inkl. skatt, av denna utgjorde 39,2 mnkr avsättningen i balansräkningen och resterande 139,7 mnkr utgjorde ansvarsförbindelsen utanför balansräkningen. Redovisningen är i enlighet med lagstiftningen. Kommunen har inte tryggt förpliktelserna genom försäkring eller stiftelse, samtliga är så kallade återlånade medel. I balansräkningen finns 5,5 mnkr i olika placeringar men dessa är inte specifikt öronmärkta för just pensionsförpliktelserna. Pensionsförpliktelserna utgjorde 18 700 kr/invånare, ungefär detsamma som 2019, genomsnittet för alla Sveriges kommuner 2019 var 22 500 kr.

Kommunens kostnader för pensioner kommer öka måttligt närmaste åren, det handlar om mindre än 1 mnkr årligen. Men prognosen bygger på oförändrat antal medarbetare.

Pågående tvister

Det pågår en tvist mellan Marks kommun och den entreprenör som skötte insamling av kommunens hushållsavfall 2016–2018. Efter avslutad upphandling tecknades avtal och entreprenören påbörjade insamlingen 2016. Tvisten uppkom under 2017 och rör i huvudsak den avtalade rörliga ersättningen för så kallade gångavstånd. Entreprenören har stämt Marks kommun på totalt 49 mnkr, vilket kommunen bestridit. Ärendet planeras att tas upp i Tingsrätten under september 2021. Tvisten kan komma att beröra Bollebygds kommun då samma entreprenör också skötte insamling av hushållsavfall i Bollebygds kommun under den perioden. Ingen kostnad är uppbokad då Bollebygd kommuns inställning är att tvisten saknar grund.

Pensionsförpliktelse, kommunen	2020	2019
Avsättning inkl. särskild löneskatt	39,2	35,6
Ansvarsförbindelse inkl. särskild löneskatt	139,7	142,7
Pensionsförpliktelse som tryggats i pensionsförsäkring eller stiftelse	0	0
Summa pensionsförpliktelser	178,8	178,3
Finansiella placeringar avseende pensionsmedel	0*	0*
Återlånade medel	178,8	178,3
Konsolideringsgrad (utredningsgrad)	98 %	97 %

Beloppen är i mnkr. *Inga specifikt öronmärkta medel finns.

Styrning och uppföljning av den kommunala verksamheten

Kommunens mål- och budgetarbete

Kommunfullmäktige beslutar om kommunens vision, övergripande mål, mål för god ekonomisk hushållning och budgetramarna. Vision och övergripande mål beslutas inför varje ny mandatperiod, men kommunfullmäktige kan också inför varje år besluta om mål på nämndnivå.

Mål- och budgetförutsättningar är det första underlag som tas fram i den årliga budgetprocessen, den tas fram av kommunstyrelsen under februari månad och innehåller omvärldsanalys, strategiska kommun-interna frågor och syftar till att visa på eventuella förändringar i verksamheter och öka kunskapen om vilka förutsättningar som gäller för verksamheterna. I mål- och budgetförutsättningarna finns de preliminära ramarna för nästkommande budgetår och utgör grunden för nämndernas fortsatta budgetarbete.

I maj sammanträder budgetberedningen och då presenterar nämnderna konsekvenserna av de preliminära ramarna samt hur de ska ta sig an de mål som blivit föremål för dialog med kommunstyrelsen. I augusti/ september uppdateras budgetförutsättningarna och respektive nämnd presenterar ytterligare information för budgetberedningen. Därefter tar den politiska beredningen vid som mynnar ut i ett budgetförslag för nästkommande år samt plan för de kommande två åren under oktober månad som sedan beslutas av kommunfullmäktige i november.

Kommunens styrmodell reviderades i december 2020. En förändring mot tidigare modell är att nämnderna ges möjlighet att ta med sig hela eller delar av överskottet från ett år till ett annat. Även det omvända kan bli aktuellt, att nämnden kan tvingas återställa ett negativt resultat. En samlad bedömning ska göras av hur nämnden har klarat sin verksamhet i stort. Hanteringen kan bli aktuell för första gången 2021 i och med den bokslutsberedning som görs under mars månad.

Nämnderna kan även fritt besluta om egna mål för sin verksamhet samt relevanta nyckeltal. För 2020 så beslutade utbildningsnämnden om fem och socialnämnden om sex egna mål.

Uppföljning av mål och ekonomi sker kontinuerligt, vid fyra tillfällen per år delges fullmäktige det ekonomiska resultatet och förväntad årsprognos. Målen följs upp i delårsrapporten och i årsredovisningen.

Kommunens arbete med intern kontroll

Arbetet med internkontroll regleras i det reglemente som beslutades under 2015. Där fastslås kommunstyrelsens och övriga nämnders ansvar. Kortfattat innebär det att varje nämnd ska göra en risk- och väsentlighetsanalys årligen och sedan rapportera vilka kontroller som gjorts och resultaten av dessa. Kommunstyrelsen ska årligen utvärdera den samlade interna kontrollen och rapportera detta till kommunfullmäktige samt eventuellt föreslå förbättringar. Kommunstyrelseförvaltningen gör dessutom vissa stickprovskontroller årligen, en plan för detta presenteras i kommunstyrelsen.

I december 2020 antogs riktlinjer för kommunstyrelsens uppsiktsplikt. Även i nämndernas reglementen berörs frågan om uppsiktsplikt.

God ekonomisk hushållning och ekonomisk ställning

Avstämning av mål för god ekonomisk hushållning

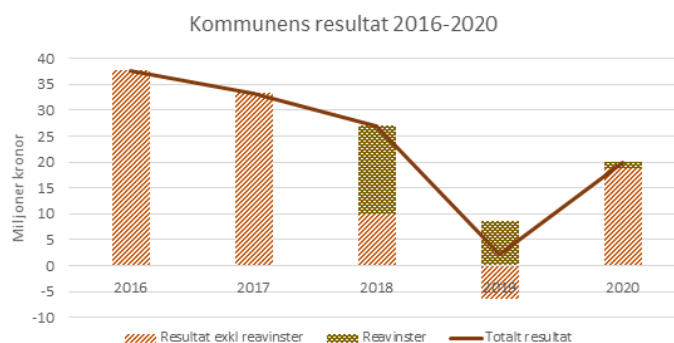
Kommunfullmäktige beslutade för 2020 om två finansiella mål:

1. *Det ekonomiska resultatet ska över mandatperioden motsvara 3 procent av skatteintäkter och generella statsbidrag.*

Kommunens resultat 2020 var ett överskott med 20,0 mnkr, det motsvarar 3,4 procent av skatteintäkter och generella statsbidrag. Målet anger att det är resultatet över mandatperioden som gäller. Mandatperioden sträcker sig från och med 2019, det första året efter valet, till och med 2022. Resultatet 2019 var ett överskott med endast 2,2 mnkr eller 0,4 procent vilket gör att det krävs resultat på runt 24 mnkr för vardera 2021 och 2022 för att nå målet på 3,0 procent. Det budgeterade resultatet för 2021 ligger på 4,6 och för 2022 ligger det på 11,0 mnkr. I resultatsiffrorna har ingen hänsyn tagits till att reavinster förbättrat resultaten med 8,5 mnkr 2019 och 1,2 mnkr 2020. Tidigare år så har dessa exkluderats men kommunfullmäktiges mål anger inte att så ska ske.

I nuläget är bedömningen att målet inte kommer att uppnås.

Målet på 3 procent krävs för att kommunen ska kunna genomföra planerade investeringar utan att tvingas öka låneskulden alltför mycket. God ekonomisk hushållning innebär att varje generation ska bära sina kostnader.



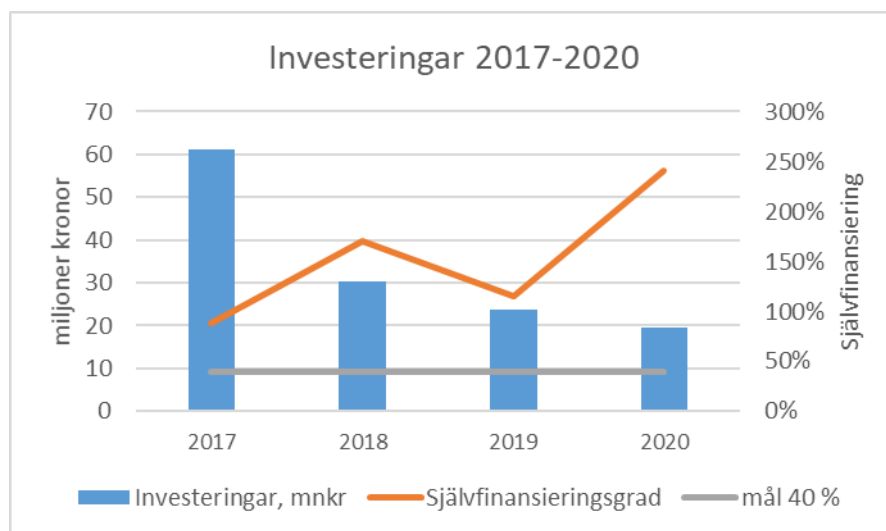
Kommunens resultat de senaste fem åren i miljoner kronor. Resultatet har för 2018 och 2019 bestått av reavinster på 17,2 respektive 8,5 mnkr. Hade reavinsterna inte förekommit 2019 hade det blivit ett negativt resultat det året. Reavinster 2020 blev 1,2 mnkr.

2. *Minst 40 % av kommunens skattefinansierade investeringar och exploateringar ska finansieras med egna medel över mandatperioden.*

Skattefinansierade investeringar och exploateringar uppgick till 19,6 mnkr 2020. Resultatet ihop med avskrivningarna uppgick till drygt 47 mnkr vilket innebär att samtliga av dessa investeringar har kunnat finansieras med egna medel (241 procent). För 2019 nåddes också målet med bred marginal. Investeringsramen i budgeten för 2021 är 129,5 mnkr och för 2022 är det 213,5 mnkr. Det är den nya grundskolan ihop med en ny förskola som gör att ramen är så stor. Det är även budgeterat med strategiska markinköp på 20 mnkr för samtliga av åren 2021-2023.

Totalt sett över mandatperioden så kommer investeringarna i sådana fall landa på drygt 386 mnkr medan resultatet ihop med avskrivningarna blir knappt 108 mnkr, det ger en självfinansiering på 38 procent och målet nås då inte.

Sett i backspegeln för de senaste åren så blir investeringarna aldrig så höga som budgeterat. Av olika anledningar är dessutom den nya grundskolan försenad och väldigt lite tyder på att investeringarna under 2021 hamnar så högt som 129,5 mnkr. Därför får man anse att målet om minst 40 % kommer att nås.



Diagrammet visar investeringsvolymen (staplarna) för åren 2017-2020. Detta är de skattefinansierade investeringarna samt exploateringarna, avgiftsfinansierade investeringar ingår inte.

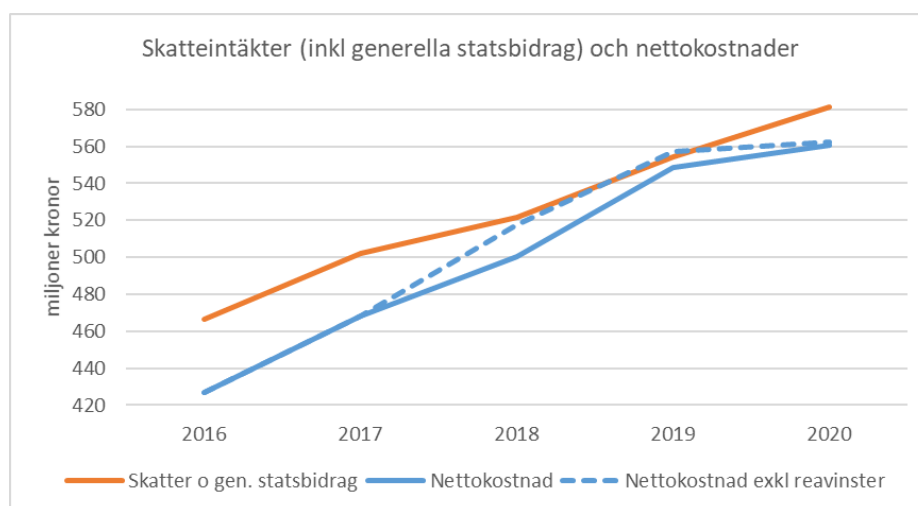
Avvikelse mot budget

Enligt RKR (Rådet för Kommunal Redovisning) ska upplysningar lämnas i förvaltningsberättelsen om total budgetavvikelse och förklaringar till denna. I avsnittet om driftredovisning görs en grundlig genomgång kring detta, men för att uppfylla normeringen så lämnas det också här:

Kommunens resultat på 20,0 mnkr innebar ett utfall som var 12,9 mnkr bättre än det budgeterade resultatet på 7,0 mnkr. Nämnderna visade överskott mot budget på 4,8 mnkr och skatteintäkter ihop med de generella statsbidragen visade överskott med 5,3 mnkr.

Nettokostnadsutvecklingen

Verksamhetens nettokostnader ökade med 2,3 procent medan skatteintäkterna (ihop med de generella statsbidragen) ökade med 4,8 procent. Det är viktigt att nettokostnaderna långsiktigt inte ökar mer än skatteintäkterna, och så är inte heller fallet 2020. För åren 2017-2019 däremot så ökade nettokostnaderna med i snitt nästan 9 procent per år medan skatteintäkterna legat på i snitt knappt 6 procent. I diagrammet nedan syns det genom att avståndet mellan de båda kurvorna minskat. Om reavinsterna exkluderas (den streckade linjen) så närmar sig kurvorna och nettokostnaderna blir då till och med större än skatteintäkterna 2019.



Diagrammet visar utvecklingen av skatteintäkterna (inkl. de generella statsbidragen) överst samt kommunens nettokostnader. Mellanrummet mellan kurvorna utgörs främst av resultatet och till mindre del av finansnettot.

Tillfälliga intäkter och kostnader

Resultatet 2020 har belastats med en kostnad på 2,5 mnkr till följd av att ett investeringsprojekt skrivits ned. Det gäller utredning av ny järnvägsstation som skett under 2013-2016, projektet har funnits i bokföringen som ett pågående exploateringsprojekt. Inga framtida ekonomiska fördelar går att finna varför det skrivs ned i sin helhet. Reavinster och reaförluster till följd av sålda fastigheter utgjordes netto av ett överskott på 1,2 mnkr. Tillsammans bidrog det till ett underskott för kommunen med 1,3 mnkr. Beloppet anses inte som någon jämförelsestörande post.

Personalkostnaderna

Personalkostnaderna ökade totalt med 3,1 procent. Om man exkluderar pensionskostnaderna så blir ökningen istället 4,0 procent. Det är en förhållandevis låg ökning jämfört med tidigare år. Åren 2016 och 2017 ökade dessa med 11 respektive 12 procent. År 2018 ökade det med 4,7 procent och 2019 med 4,7 procent.

Störst ökning procentuellt 2020 finns på samhällsbyggnadsnämnden med 7,5 procent. Ökningen finns främst inom planverksamheten, VA och gata och lokalvård. Socialnämndens personalkostnader ökade med 7,2 procent. Utbildningsnämndens personalkostnader ökade med endast 0,9 procent. Mer beskrivning finns i avsnittet driftredovisning.

Den genomsnittliga löneökningen 2020 var 2,6 procent; mellanskillnaden upp till 4,0 procent består främst av volymökning av personal och eventuellt löneglidningar.

Övrigt kring intäkter och kostnader

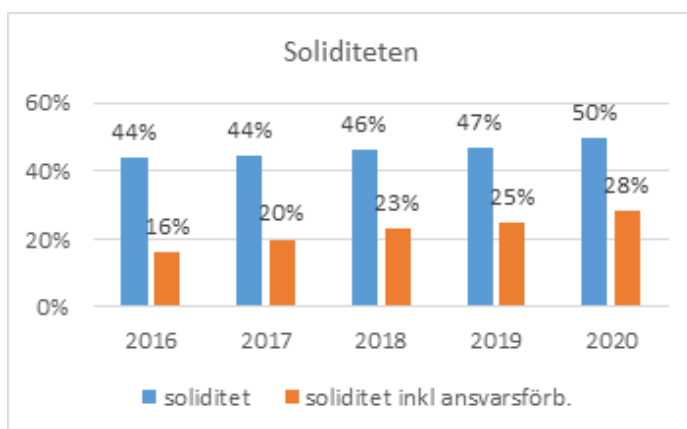
Intäkterna uppgick till 116,2 mnkr vilket är något lägre än 2019 (117,3). Störst skillnad mellan åren finns i försäljningsintäkterna från exploateringsverksamheten, då 13,3 mnkr kom in på 2019. För 2020 var dessa intäkter 1,4 mnkr. Kommunen har fått kompensation för sjuklöner med 6,9 mnkr till följd av pandemin. Om dessa båda effekter räknas bort så har intäkterna ökat med 3,8 procent.

Kostnader för försörjningsstöd har ökat från 7,0 till 7,8 mnkr. Kostnaden för bostadsanpassning har däremot minskat från 3,4 till 1,4 mnkr. Kostnad för köpt verksamhet har minskat med hela 10,3 mnkr till 124,4 mnkr. Det är socialnämnden och placeringar inom individ- och familjeomsorgen som står för den allra största minskningen, från 22,6 till 14,1 mnkr vilket motsvarar en minskning med 38 procent. Övriga nämnder har små förändringar.

Bland övriga kostnader kan nämnas skyddsmaterial och arbetskläder som ökat från 0,4 till 2,6 mnkr. Däremot har kostnaderna för kompetensutveckling minskat från 2,6 till 1,6 mnkr. Kostnaden för inhyrd personal på 3,4 mnkr var ungefär som föregående år.

Ekonomisk ställning

Eftersom kommunens totala resultat varit positivt och skulderna har minskat så har soliditeten stärkts jämfört med 2019, från 47 till 50 procent. Om ansvarsförbindelsen avseende pensioner räknas in så blir soliditeten 28 procent, även den har stärkts jämfört med 2019.



Några stresstester

Nedan anges vilka effekter som olika förändringar innebär på kommunens ekonomi.

Förändring	Effekt
Ränta 1 % för kommunens lån	+/- 1,6 mnkr
Personalkostnader 1 %	+/- 4,0 mnkr
Skattesats 1 kr	+/- 25 mnkr
Börsindex 10 %	+/- 0,6 mnkr
5 tjänster med genomsnittslön inkl soc.avgifter	+/- 2,8 mnkr

Balanskravsresultatet

Årets resultat enligt resultaträkningen	20,0
-Reducering av samtliga realisationsvinster	-0,7
+ Justering för realisationsvinster enligt undantagsmöjlighet	0
- Justering för realisationsförluster enligt undantagsmöjlighet	0
-/+ Orealiserade vinster och förluster i värdepapper	-0,4
+/- Återföring av orealiserade vinster och förluster i värdepapper	0
= Årets resultat efter balanskravsjusteringar	18,9
- Reservering av medel till resultatutjämningsreserv	-13,1
+ Användning av medel från resultatutjämningsreserv	0
= Årets balanskravsresultat	5,8

Årets resultat reduceras med en reavinst på 650 tkr till följd av försäljning av Flässjum 3:63, samt orealiserade vinster på värdepapper med 385 tkr. Resterande reavinster till följd av tomtförsäljningar ska inte ingå då det ses som en omsättningstillgång. Kommunen har inga tidigare underskott att återställa.

Kommunfullmäktige beslutade i mars 2020 att införa en resultatutjämningsreserv (RUR). Enligt denna får ett belopp reserveras till RUR:en med den del av resultatet som överstiger en procent av summan av skatteintäkter och generella statsbidrag. En procent motsvarar 5,8 mnkr vilket betyder att 13,1 mnkr (18,9-5,8) kan avsättas till RUR:en, vilket också är vad som kommer att föreslås till kommunfullmäktige.

Förväntad utveckling

Omvärldsanalys

Den demografiska utmaningen i riket beror, något förenklat, på att antalet personer i behov av välfärds-tjänster ökar snabbare än antalet invånare i yrkesför ålder. Samtidigt är det den arbetsföra befolkningen som ska svara för såväl finansiering som bemanning av välfärden. Grovt räknat ökar behoven av välfärd med 1 procent per år den kommande tioårsperioden. Främst drivs kostnadsutvecklingen av fler äldre.

Kostnaderna och antalet sysselsatta i kommunal sektor har under de senaste decennierna ökat i betydligt snabbare takt än vad som motiveras av den demografiska utvecklingen, främst som en följd av ambitionshöjningar. Den utveckling som sektorn haft hittills kommer inte att vara möjlig i framtiden. Det mesta talar därför för att bemanningen inte kommer att kunna öka i takt med välfärdsbehoven.

Även om situationen på många sätt ser annorlunda ut i Bollebygd påverkas vi ändå till följd av det långtgående utjämningsystem som finns. Systemet innebär att även om vi får fler äldre och barn i vår kommun så kan vi få mindre andel av den kommunalekonomiska utjämnningen om ökningen är mindre hos oss jämfört med riket i stort.

Bollebygd

För Bollebygds del är det precis som för riket i stort en förväntad kraftig ökning av äldreomsorg som kommer driva kommunens kostnadsutveckling de närmsta 10 åren. Samtidigt är Bollebygd en kommun med en kraftig förväntad befolkningsutveckling vilket även kommer innebära behov av fler platser inom förskola och skola.

Till följd av det demografiska trycket, och även i dagsläget platsbrist inom skola/förskola som löses med provisoriska lokaler, förväntas de närmsta åren innebära stora investeringar i välfärden. Det handlar t.ex. om en nybyggd förskola i Olsfors, ny-/tillbyggnad av skola i centralorten, fler platser på äldreboende och nya gruppboenden inom funktionsnedsättning. Totalt är investeringsbudgeten för åren 2021-2023 på 680,5 mnkr, vilket ska jämföras med de 96,3 mnkr som nettoinvesterades under 2018-2020.

Under första delen av 2021 kommer kommunen ta fram en långsiktig finansiell plan fram till 2030 där konsekvensen på balansräkningen för de demografiska behoven samt effekten av en kraftigt höjd investeringstakt åskådliggörs.

Budget 2021-2023

Utvecklingen av skatteintäkter och bidrag förväntas de närmsta tre åren uppgå till ca 2,6 procent per år, vilket ungefär beräknas motsvara den årliga lön- och prisjusteringen. Det innebär att såväl demografiska behov, ökad servicenivå, nya lagkrav samt driftskostnader som konsekvens av ökade investeringar måste finansieras genom antingen ökade intäkter eller genom kostnadsreducerande åtgärder. Utgångsläget är också ett svagt budgeterat resultat för 2021 samt ganska kraftiga nettokostnadsökningar historiskt sett.

Sammantaget krävs kraftiga åtgärder för att återställa kommunens resultat till en nivå i enlighet med kommunfullmäktiges mål på ett överskott på 3 procent av skatteintäkter och bidrag.

Väsentliga personalförhållanden

Ett år starkt präglat av coronapandemin

2020 är starkt präglat av Coronapandemin som lett till att alla kommunens verksamheter fått ställa om sin verksamhet och skapat andra nya förutsättningar för medarbetarna. I kommunens budget finns målet att Bollebygds kommun ska vara en bra och attraktiv arbetsgivare. Planering och åtgärder för att arbeta med målet fanns vid årets början. Pågående Coronapandemi gjorde att det mesta av det arbetet fick pausas och fokus fick istället läggas på att ställa om verksamheten utifrån pandemin. Omställningsarbetet har inneburit förändrade rutiner och arbetssätt i hela verksamheten och naturligtvis påverkat medarbetarna. I olika perioder har det varit påfrestande för medarbetarna i verksamheten då arbetet i många fall har fått anpassas från en dag till en annan utifrån den förutsättning som gällt då.

Rekrytering

Pensionsavgångar, personalomsättning men även ökad efterfrågan på välfärdstjänster gör att Bollebygds kommun har ett kontinuerligt rekryteringsbehov. Personalomsättningen i kommunen som helhet var 26,8 %, och leder till ett mer eller mindre ständigt rekryteringsbehov. Flertalet av kommunens yrkeskategorier är så kallade bristyrken vilket innebär att det inte finns tillräckligt med tillgänglig arbetskraft på arbetsmarknaden och utifrån det råder det en tydlig konkurrens om arbetskraft med rätt kompetens. Det är de arbetsökandes marknad. Under 2020 genomfördes 106 rekryteringar i den ordinarie verksamheten. Utöver det ökade behovet av korttidsvikarier på grund av pandemin vilket lett till att chefer i de personalintensiva verksamheterna fått lägga mycket tid på rekrytering under året.

Kompetensförsörjning

Under 2020 skulle ett arbete med att ta fram en kommunövergripande strategisk kompetensförsörjningsplan fortsatt. Arbetet avbröts i och med rådande pandemi. Och fokus blev istället rekrytering för att bemanna de vikariat som har uppstått då medarbetare varit frånvarande från arbetet på grund av coronapandemin.

En viktig del av kompetensförsörjningen är att arbeta med att utveckla och behålla medarbetare genom kompetensutveckling som chef och medarbetare har kommit överens om i den individuella utvecklingsplanen. Dessa aktiviteter har fortsatt i den mån det har varit möjligt utifrån rådande pandemi. Vissa aktiviteter har skjutits fram för att genomföras vid ett senare tillfälle.

Jämställdhet mellan kvinnor och män

Jämställdhetsanalysen av lönerna visar att arbetet med ett strukturerat arbetssätt med en beslutad lönestruktur och lönestrategi har gett resultat och bidragit till att löneskillnaderna mellan män och kvinnor i kommunens verksamheter har minskat generellt. Medianlönen, den mittersta lönen i både gruppen kvinnor och gruppen män, var 30 600 kr. Utifrån det perspektivet har Bollebygds kommun som arbetsgivare jämställda löner. Det finns dock fortfarande en del osakliga löneskillnader mellan män och kvinnor där arbetet med att rätta till dessa löneskillnader kommer att fortsätta.

Heltid som norm

Heltid som norm är dels en jämställdhetsfråga men även en kompetensförsörjningsfråga. En jämställdhetsfråga utifrån att kvinnor inom framförallt vård och omsorg inte har samma möjlighet att försörja sig både i yrkesverksam ålder och senare vid pensionen. En kompetensförsörjningsfråga utifrån att arbetskraften som finns tillgänglig inte kommer att räcka till för att möta de behov av arbetskraft som Sverige står inför med en minskande befolkning i arbetsför ålder. De vi redan har anställda måste arbeta heltid för att täcka de behov som finns idag och de som kommer att finnas i framtiden. Andelen tillsvidareanställda med heltid har under 2020 ökat med 0,7 procentenheter i kommunen totalt. Den största andelen deltidsarbetande har äldreomsorgen i Bollebygds kommun och där har andelen heltidsanställda minskat med knappt 5 procentenheter.

Hälsa och arbetsmiljö

Arbetsmiljön i kommunens verksamheter ska både främja hälsa och förebygga ohälsa, vilket under 2020 inneburit utmaningar i och med pågående pandemi. Arbetet har främst inriktats på att anpassa verksamheterna och arbetssätten till de nya riktlinjer som kommit från olika myndigheter under året.

Det har inneburit omställning för de flesta verksamheterna där utvecklingsarbete fått stå tillbaka till förmån för att lösa verksamheten. Chefer och medarbetare i organisationen har ställt om, ställt upp och gjort en bra verksamhet för Bollebygdensbon.

Den totala sjukfrånvaron har ökat från 7,8 procent till 9,4 procent, vilket är en ökning med 1,6 procentenheter. Den största ökningen av sjukfrånvaron har skett inom utbildningsförvaltningen. Kvinnors sjukfrånvaro var i snitt 3,3 procentenheter högre än mäns sjukfrånvaro 2020. 2019 var skillnaden 4,8 procentenheter. Den ökade sjukfrånvaron kopplas till pågående pandemi.

Förvaltning	2020	2019
Kommunstyrelseförvaltningen	2,5 %	2,5 %
Samhällsbyggnadsförvaltningen	9,2 %	7,8 %
Socialförvaltningen	10,5 %	10,0 %
Utbildningsförvaltningen	8,9 %	6,3 %
Totalt	9,4 %	7,8 %

Sjukfrånvaron per förvaltning 2019-2020.

	2020			2019		
	kvinnor	män	totalt	kvinnor	män	totalt
Sjukfrånvaro, totalt	10,1 %	6,6 %	9,4 %	8,7 %	3,9 %	7,8 %
Sjukfrånvaro ≥ 60 dagar	35,7 %	24,9 %	34,3 %	44,2 %	16,7 %	41,4 %
Sjukfrånvaro ≤ 29 år	7,4 %	5,5 %	6,9 %	6,4 %	4,4 %	5,8 %
Sjukfrånvaro 30-49 år	9,7 %	7,0 %	9,2 %	8,7 %	3,9 %	7,8 %
Sjukfrånvaro ≥ 50 år	11,2 %	6,5 %	10,5 %	9,6 %	3,6 %	8,6 %

Andelen långtidssjukskrivna över 60 dagar av det totala antalet sjukskrivna har minskat från 41,4 procent 2019 till 34,3 procent 2020. Det indikerar att rehabiliteringsarbetet för att få medarbetare åter i tjänst efter sjukskrivning gett resultat. Sjukfrånvaron är förhållandevis jämnt fördelad mellan åldersgrupperna. Dock står fortfarande de medarbetare som är över 50 år för en högre sjukfrånvaro. Sjukfrånvaron beror både på strukturella orsaker och på andra orsaker som är kopplade till den enskilde medarbetaren. Strukturella orsaker till sjukfrånvaro kan vara ohälsosam schemaläggning med för lite återhämtning mellan arbetspassen, långa arbetspass, arbetspass med otillräcklig bemanning, för många antal medarbetare per chef eller otydliga uppdrag. De sjukfrånvaroororsaker som kopplas till den enskilde medarbetaren beror både på fysiska och psykiska sjukdomar.

11 medarbetare har under året varit avstängda från arbetet på grund av smitta kopplad till covid-19. Endast några enstaka medarbetare har varit frånvarande på grund av att de är i riskgrupp.

Under 2020 inkom 439 avvikelser i medarbetarnas arbetsmiljö. Det är en minskning med 112 stycken jämfört med föregående år. Av dessa 439 avvikelser var 88 riskobservationer, 259 tillbud, 85 olycksfall, 4 färdolycksfall och 3 arbetssjukdom. Flest avvikelser har inträffat i klassrum och näst fler hos brukare i kommunens olika verksamheter. Orsaken till avvikelserna i arbetsmiljön som angivits i anmälan i flest fall faller inom kategorin övrigt vilket innebär att det varit svårt att avgöra i vilken kategori det ska anmälas. Svårigheten består ofta i att det kan vara både till exempel psykisk påfrestning och en personskada och medarbetaren väljer då kategorin övrigt. Den näst största kategorin är psykisk överbelastning. Olycksfallen utgörs av hot och våld främst kopplat till brukare och elever men också av annan psykisk påfrestning från brukare.

Medarbetarna har under 2020 varit hemma för vård av sjukt barn ca 10 procent mer jämfört med 2019. Ökningen finns i alla förvaltningar.

Arbetet för att främja hälsa har fortsatt i liten skala under året och 52,6 % av medarbetarna har nyttjat sitt friskvårdbidrag vilket är 2,6 procentenheter högre än föregående år.

Personalvolym

Den 31 december 2020 hade Bollebygds kommun 641 tillsvidareanställda och 100 tidsbegränsat anställda medarbetare, totalt 741 personer. Antalet tillsvidareanställda har ökat med 7 personer och antalet tidsbegränsat anställda har ökat med 6 personer jämfört med 2019. Det innebär att det totala antalet anställda har ökat med 13 personer jämfört med 2019.

Andelen visstidsanställda i förhållande till totalt antal anställda har under de senaste fem åren varit på i stort sett samma nivå, för 2020 var det knappt 14 procent av kommunens medarbetare som hade en visstidsanställning.

Av 641 tillsvidareanställda utgjorde kvinnorna 83 procent (531 stycken). Andelen kvinnor av de visstidsanställda var 73 procent, eller 74 kvinnor.

Förvaltning	2020	2019
Kommunstyrelseförvaltningen	265	667
Utbildningsförvaltningen	22 416	23 414
Socialförvaltningen	80 191	72 746
Samhällsbyggnadsförvaltningen	8 436	7 324
Totalt antal timmar	111 308	104 151

Arbetade timmar per förvaltning som utförs av timavlönade vikarier

Ökningen av antalet timavlönade medarbetare kan främst kopplas till ökningen i socialförvaltningen och kan härröras till att behovet av korttidsvikarier har ökat i och med pandemin. Inom utbildningsförvaltningen har antalet timmar utförda av timavlönade minskat och anledningen till det är framförallt svårigheten i att rekrytera korttidsvikarier.

Åldersfördelning

Medelåldern på tillsvidareanställda och tidsbegränsat anställda medarbetare i Bollebygds kommun var 44,8 år.

Ålder	kvinnor	män	Totalt
29 år eller yngre	66	21	87
30-39 år	143	38	181
40-49 år	161	35	196
50-59 år	153	30	183
60 år och äldre	78	16	94
Totalt	601	140	741

Ålder för samtliga anställda i kommunen vid årsskiftet.

Under 2020 avslutade 15 medarbetare sin anställning med pension.

Lönebildning

Löneökningarna i löneöversyn 2020 var 2,5 procent av den totala lönesumman. Löneöversynen inleddes i början på året med de grupper som det fanns pågående kollektivavtal om lön med och avsikten var att fortsätta med övriga så snart de centrala parterna med Sveriges kommuner och regioner (SKR) som representant för kommunerna hade kommit överens om nivåerna i de nya lönekollektivavtalen. På grund av pågående pandemi avbröt de centrala parterna sina pågående löneförhandlingar. Förhandlingarna återupptogs i oktober och lönekollektivavtalen i kommunerna blev klara i november. Arbetsgivaren kom tillsammans med de fackliga organisationerna överens om att det var viktigt att betala ut nya löner, retroaktiv lön och engångsbelopp utifrån Kommunals avtal innan jul 2020. Utifrån det gjordes ett generellt lönepåslag på 2 procent för cirka hälften av kommunens medarbetare.

Framtid

Pågående pandemi har påverkat alla verksamheter i kommunen och påvisat de områden och arbetssätt som behöver utvecklas och förändras. Pandemin har också påverkat arbetssätten för många medarbetare och kommer fortsatt att bidra till förändring. Precis som övriga kommuner och regioner i Sverige står Bollebygd inför utmaningen att attrahera och locka unga att arbeta i välfärdsyrkena, erbjuda en bra arbetsmiljö och möjligheter till en långsiktig professionell utveckling i kommunens alla verksamheter. Det kräver ett strategiskt arbete med kompetensförsörjning där alla perspektiv måste belysas och ifrågasättas. Arbetet kommer att vara inriktat på att söka nya lösningar för att utvecklas och möta framtidens medarbetare. Arbetet kommer att bedrivas i enlighet med SKRs strategier för att lösa kompetensutmaningen då mindre antal tillgänglig arbetskraft ska ta hand om fler invånare med behov. Den så kallade demografiska utmaningen.

Driftredovisning

Budgetbeslut m.m. under året

Generella statsbidrag

På grund av främst coronapandemin så har regeringen föreslagit flera olika tillskott till kommunerna under året, besluten har fattats av riksdagen. För Bollebygds del så handlar det om 17,8 mnkr. Nedan tabell sammanfattar dessa. Kompensation periodiseringsfond innebär att kommunerna kompenseras då enskilda näringsidkare tillåts sätta av hela vinsten från 2019 i en periodiseringsfond.

Benämning	Aviserat eller beslutat	Totalt belopp till kommunerna	Belopp till Bollebygds kommun	Utbetalat?
Höjning generellt statsbidrag	Beslut februari	1,7 mdkr	1,6 mnkr	mars
Välfärdsmiljarderna	Aviserat 20 jan Beslut juni	3,5 mdkr	3,2 mnkr	juli
	Aviserat 2 april Beslut juni	10,5 mdkr	9,6 mnkr	juli
	Aviserat 18 maj Beslut juni	3,0 mdkr	2,8 mnkr	juli
Kompensation periodiseringsfond		640 mnkr	0,6 mnkr	dec
Summa ovan		19,4 mdkr	17,8 mnkr	

Övriga statsbidrag

Regeringen har också kompenserat kommunen för samtliga sjuklönekostnader under april-juli med 3,9 mnkr. För perioden augusti-december har det skett en nedtrappning, kommunen har kompenserats för ungefär 65 procent av sjuklönekostnaderna, totalt har man fått 3,1 mnkr för den perioden. Totalt är det 6,9 mnkr som kommunen fått i ersättning under 2020. Dessa summor har nämnderna fått utbetalat till sig.

Kommunen har dessutom fått ersättning från socialstyrelsen, efter ansökan, för merkostnader till följd av coronapandemin. Totalt har man fått 3,6 mnkr utbetalat, vilket var ca 91 procent av det sökta beloppet. Kommunen gjorde ytterligare en ansökan vid slutet av året för medel i den så kallade omgång två, utbetalning skedde i februari 2021 med 2,4 mnkr. Det var 1,7 mnkr av detta som var uppbokat.

Nämndernas budgetramar

Kommunens budget, nettokostnader (tkr)	KF beslut 14 nov 2019	Revisionen 100 tkr	Extra, 2,4 mnkr	löner	ÖP och särskola	Aktuell ram
<i>Budget per nämnd:</i>						
Kommunfullmäktige	-1 417					-1 417
Kommunstyrelsen	-54 000			-400		-54 400
Utbildningsnämnden	-272 000		-2 400	-4 350	-3 000	-281 750
Socialnämnden	-176 000		-2 400	-2 820		-181 220
Samhällsbyggnadsnämnden	-38 000			-681	-1 500	-40 180*
Revisionen	-791	-100				-891
Valnämnden	-20					-20
Överförmyndare	-780					-780
Jävsnämnden	-50					-50
Summa nämnder	-543 058	-100	-4 800	-8 251	-4 500	-560 708
<i>Budget övrigt:</i>						
Ofördelad budget	-4 000				3 000	-1 000
Lönerörelse	-8 600			8 251		-349
Räntenetto och pensioner	-6 700					-6 700
Summa	-19 300			8 251		-8 049
Skatteintäkter och generella statsbidrag	571 000		4 800			575 800
Resultatet	8 642	-100	0	0	-1 500	7 042

*avrundning har skett 1 tkr.

Ett antal budgetjusteringar har skett hittills under året. Bl.a. fick revisionen en högre budget med 100 tkr genom beslut av kommunfullmäktige i april, anledningen var att revisionen ville göra ytterligare granskning av hanteringen av socialnämndens underskott. Detta togs från det budgeterade resultatet. I april beslutade kommunfullmäktige också att tillföra 2,4 mnkr till vardera utbildnings- respektive socialnämnden. Orsaken var att riksdagen i februari beslutat tillföra extra medel till kommunerna för att stärka välfärden. Budgeten för generella statsbidrag höjdes med motsvarande. Nämnderna har kompenserats för de löneökningar som har skett under 2020. Efter att ha fördelat ut lönebudgeten utefter de individlistor som finns över den personal som är aktuell för lönerevision så återstod det en budget på 349 tkr. I september beslutade kommunstyrelsen att omfördela 3,0 mnkr från den ofördelade budgeten till utbildningsnämnden. Syftet var att förbereda för starten av särskolan. I oktober beslutade kommunfullmäktige att tilldela samhällsbyggnadsnämnden 1,5 mnkr för arbetet med översiktsplanen. Det reglerades mot det budgeterade resultatet som minskades till 7,0 mnkr.

Driftredovisning utfall

Driftredovisning	Bokslut 2020						Bokslut 2019		
	Utfall			Budget	Avvikelse		Utfall		
	Kostnad	Intäkt	Netto	Netto	Netto	%	Kostnad	Intäkt	Netto
Kommunfullmäktige	-1 180	-	-1 180	-1 417	237	17	-1 466	0	-1 466
Kommunstyrelsen	-55 133	2 845	-52 288	-54 400	2 112	4	-53 549	2 397	-51 152
Utbildningsnämnden	-308 610	34 319	-274 291	-281 750	7 459	3	-300 021	33 331	-266 690
Socialnämnden	-232 964	43 989	-188 974	-181 220	-7 754	-4	-230 410	39 458	-190 952
Samhällsbyggnadsnämnden	-139 698	102 191	-37 507	-40 180	2 673	7	-133 032	95 532	-37 499
Revisionen	-767	-	-767	-891	124	14	-925	0	-925
Valnämnden	-31	-	-31	-20	-11	-55	-423	231	-193
Överförmyndare	-842	-	-842	-780	-62	-8	-751	-	-751
Jävsnämnden	-19	-	-19	-50	31	62	-33	-	-33
Summa nämnder	-739 244	183 344	-555 900	-560 708	4 808	1	-720 610	170 949	-549 661
Ofördelad budget				-1 000	1 000		-	-	-
Lönerörelse				-349	349		-	-	-
Räntenetto och pensioner mm	-15 005	8 549	-6 456	-6 700	244	3	-20 021	9 074	-10 967
Reavinster	-129	1 370	1 241	0	1 241		-4 783	13 310	8 527
Summa ovan	-754 378	193 263	-561 115	-568 757	7 642		-745 414	193 333	-552 081
Skatteintäkter och generella statsbidrag	-	581 082	581 082	575 800	5 283	1	554 286	554 286	554 286
Årets resultat	-754 378	774 345	19 967	7 042	12 925		-745 414	747 619	2 207

I tabellen för driftredovisning ovan så ingår interna motparter. För att se kopplingen till kommunens resultaträkning och eliminering av de interna motparterna, se bilaga i slutet av årsredovisningen.

Principer för internredovisningen ska lämnas i årsredovisningen: Intern och extern bokföring särskiljs genom olika motparter. Nämnderna belastas med avskrivningskostnader och internränta för de investeringar som har gjorts, detta finns med i driftredovisningen ovan som en intern kostnad på respektive nämnd och en intern intäkt på raden räntenetto. På raden räntenetto bokförs därefter kommunens externa räntekostnader för de lån som kommunen tagit. Nämnderna belastas med en internhyra för de fastigheter som kommunen äger. I denna ingår eventuella kapitalkostnader för de fastigheter som har ett bokfört värde. Verksamheter för lokalvård och måltid finns inom samhällsbyggnadsnämnden och dessa finansieras genom internfakturering till de nämnder som nyttjar deras tjänster. Detta, samt internhyrorna, förklarar varför samhällsbyggnadsnämnden har stora kostnader men också stora intäkter.

Kommunfullmäktige

Resultatet för kommunfullmäktige blev ett överskott med 237 tkr. Kostnaderna för arvoden var lägre än föregående år, främst beroende på att då ingick arvoden även till förtroendevalda i andra nämnder då dessa fick arvoden då de deltog i introduktion och utbildningar till följd av ny mandatperiod. För enkelhetens skull så belastade dessa arvoden kommunfullmäktige 2019. Antal fullmäktigemöten var åtta under året, samma som 2019.

Under året köptes surfplattor in till samtliga förtroendevalda i kommunen för att garantera att distansmöten skulle kunna hållas. Kapitalkostnader för denna investering belastar kommunfullmäktiges budget från september och har kostat 68 tkr under året. Dessutom tillkom ca 30 tkr för tillbehör och licenser. Trots att detta inte var budgeterat så blev det ändå ett överskott 2020.

Kommunstyrelsen

Resultaten för 2020 blev ett överskott på 2 112 tkr, nettokostnadsutvecklingen i förhållande till 2019 är 2,2 procent. Intäkterna visade på ett överskott på 569 tkr och var även 450 tkr högre än 2019 vilket till stor del förklaras av ersättning för coronarelaterade kostnader på 256 tkr och statsbidrag för sjuklöner ca 90 tkr. Kostnaderna var totalt 1 537 tkr högre än 2019, men ändå 1,5 mnkr lägre än budget. Bruttokostnadsutvecklingen var totalt ca 3 procent mellan åren.

Kostnaden för bidrag ökade med 541 tkr mellan 2019 och 2020 vilket till största del berodde på ett särskilt riktat stöd till föreningslivet i Bollebygd till följd av coronapandemin.

Kostnader för lokaler ökade med 945 tkr. Anledningen till kostnadsökningarna berodde främst på Hembygdsvägen. Från 2021 och framåt delas kostnaden mellan socialnämnden och kommunstyrelsen, där socialnämnden tar kostnaden för den delen som avser daglig verksamhet och kommunstyrelsen den outnyttjade ytan. Inledningsvis var planen att överföringen skulle ske vid halvårsskiftet men då lokalen ännu inte var klar belastade kostnaden kommunstyrelsen under hela året.

Övriga kostnader och kapitalkostnader var ungefär på samma nivå som 2019, men en ökning hade budgeterats främst för att satsa på IT och digitaliseringen. Denna budgetökning nyttjades dock inte till följd av att flertalet IT-/digitaliseringsprojekt skjutits upp.

Utbildningsnämnden

Resultatet för utbildningsnämnden var ett överskott med 7 459 tkr. Nettokostnaderna har ökat med 2,9 procent och beror främst på ökade inköp som t.ex. skolskjuts och busskortskostnader, ökade kostnader rörande digitalisering och licensavgifter. Överskotten finns inom förskolan 4 571 tkr, grundskolan 3 763 tkr, gymnasiet 1 474 tkr och kultur och fritid 1 033 tkr. Överskottet inom förskolan kommer av att verksamheten har haft färre barn, många ordinarie medarbetare sjuka samt färre vikarietimmor. Grundskolans överskott kommer av det budgettillskott som tillfördes i september och där pandemin bl.a. försvårat kurser och vidareutbildning för personal inom området. Överskottet inom gymnasieverksamheten beror på köpta platser. Även om det är plus mot budget så har kostnaderna ökat med 6 procent jämfört med 2019. Överskottet för fritid och kultur kommer av lägre personalkostnader, arrangemang som inte kunnat genomföras under pandemin samt lägre kostnader för föreningsbidrag.

De största underskotten finns inom grundskolan -2 257 tkr och vuxenutbildningen -1 097 tkr där grundskolan bl.a. har högre personalkostnader än budgeterat. Nettokostnader för löner var 1,6 procent högre jämfört med 2019, samtidigt har lönerrevisionen gett en löneökning för personalen med i snitt 2,6 procent vilket innebär att personalvolymerna minskat. Vuxenutbildningens underskott beror på en volymökning främst för grundläggande-, gymnasial- eller påbyggnadsutbildning.

Socialnämnden

Resultatet för socialnämnden var ett underskott med -7 754 tkr. Resultatet fördelar sig på överskott i äldreomsorg och funktionsnedsättning och underskott inom individ och familjeomsorg. Underskott härrör köpta platser institutionsvård vuxna, köpta familjehem, ekonomiskt bistånd och inhyrd personal.

Nettokostnadsökningen inom äldreomsorgen var 1,9 procent jämfört med 2019. Den relativt låga nettokostnadsökningen beror på ersatta pandemiomkostnader från staten och beviljade statsbidrag.

Nettokostnaderna minskade inom funktionsnedsättning med 13 procent jämfört med 2019. Det beror på ersatta pandemiomkostnader från staten, försäljning av assistanstimmar och reduktion av personalkostnader på grund av omstrukturering. Daglig verksamhet har flyttat till en ny lokal vilket har möjliggjort att hela verksamheten nu är samlad till en adress istället för som tidigare fyra, och har medfört ett minskat personalbehov.

Nettokostnadsökningen inom individ- och familjeomsorgen var 6 procent jämfört med 2019. Orsakerna till nettokostnadsökning är färre intäkter 2020 i jämförelse med 2019 gällande återsökningar från Migrationsverket. Placeringar av vuxna på grund av missbruk har ökat under 2020. Detta beror främst på beslut om flera mycket långa placeringar i början av året.

Antalet hushåll ekonomiskt bistånd har i snitt per månad ökat med 8 % jämfört med 2019. Flera hushåll som tidigare har haft delförsörjning genom ekonomiskt bistånd under året har övergått till att ha biståndet som enda inkomstkälla. Kostnaden för familjehem har ökat under året på grund av att verksamheten har arbetat med korta placeringar och då har använt sig av jourhem som har ett högre arvode. Individ- och familjeomsorgen har under året haft stor andel inhyrd personal.

Socialnämnden har fått ersättning för pandemiomkostnader från staten med 5 600 tkr där också ersättning för sjuklöner ingår.

Samhällsbyggnadsnämnden

Resultatet för samhällsbyggnadsnämnden var ett överskott med 2 673 tkr. Nettokostnaderna var i princip desamma som 2019, på totalen. De större överskotten finns inom bygg och miljö och plan och exploatering och beror till stor del på vakanser. Inom bygg och miljö har avgiftsintäkterna varit högre än budgeterat och även högre än 2019. Till följd av pandemin var kostnaden för lokalvård högre än budgeterat, -690 tkr. Renhållningsverksamheten gick med ett underskott på -879 tkr. Tidigare års överskott på 548 tkr som funnits avsatta på ett balanskonto tömdes och lyftes in i resultatet vilket förbättrade underskottet till -331 tkr. Trots höjda taxor från juni 2020 gick alltså renhållningsverksamheten ändå inte runt.

VA-verksamheten visade överskott med 1 869 tkr och det överskottet gick till den så kallade VA-fonden, se mer om det i särskilt avsnitt om VA-verksamheten.

Övriga nämnder

Revisionen visade överskott med 124 tkr, kostnaderna var också lägre än 2019. Under året tillfördes revisionen 100 tkr i ytterligare budget för att göra en genomlysning eller granskning av socialnämndens verksamhet samt kommunstyrelsens uppsiktsplikt. Denna budget har dock inte nyttjats då granskningen inte genomfördes. Orsaken var fullmäktiges beslut att tillåta avsteg från styrprinciperna, revisionen skulle få svårt att finna grund för eventuell kritik. Överförmyndaren visade underskott med -62 tkr. Valnämnden och jävsnämnden hade inga större avvikelser.

Övriga poster

Det som benämns finansförvaltningen är alla övriga poster som inte ingår i någon nämnd. Här har det ingått en budget på ursprungligen 4 000 tkr för oförutsedda händelser, efter att 3 000 tkr ombudgerats under året så kvarstår en budget på 1 000 tkr. Inga kostnader har uppstått vilket innebär ett plus på 1 000 tkr. Posten för lönerörelsen gav ett överskott på 349 tkr efter att utfallet för lönerörelsen hade ombudgerats till nämnderna. Utfallet för posten räntenetto och pensioner m.m. var ett överskott med 244 tkr. I denna post finns kostnader på 2 462 tkr till följd av att utredningen av järnväg och ny station skrivits ned. Främst har det varit kostnader under åren 2013-2016 för arkitekter, utredare och till Trafikverket. Dessa har bokförts som pågående investering men bedömningen är nu att inga framtida ekonomiska fördelar finns kopplat till dessa utgifter och hela projektet skrivs därmed ned.

I posten reavinster/förluster fanns kostnader på 129 tkr varav reaförlust försäljningen av Solviken utgjorde 69 tkr. Försäljning av två andra fastigheter gav en intäkt på 1 370 tkr och en kostnad för 60 tkr (anskaffningskostnad).

Investeringsredovisning

Verksamhet	Utfall	Budget	Avvikelse
Fastighet			
Hembygdsvägen	-5 556	-8 000	2 444
Råssa	-218	-3 000	2 782
Hemkunskapssal, Bollebygdskolan	-955	-720	-235
Solskydd förskolor	-228	-160	-68
Ej specificerat fastighet	-47	-28 120	28 073
Gata			
Ekedalsvägen GC	-521	-500	-21
Olsfors återvinningsstation	0	-200	200
Ej specificerat Gata	-668	-800	132
Övrigt, årligt anslag reinvesteringar:			
Samhällsbyggnadsnämnden	-411	-2 000	1 589
Utbildningsnämnden	-1 438	-1 500	62
Socialnämnden	-748	-1 000	252
Kommunstyrelsen, IT	-3 399	-2 500	-899
Kommunstyrelsen, digitalisering	-997	-1 000	3
Kommunstyrelsen, strategiska markinköp	0	-25 000	25 000
Delsumma skattefinansierad verksamhet	-15 187	74 500	59 313
Renhållning			
Rollpacks ÄVC	0	-300	300
Ej specificerat renhållning	0	-200	200
VA			
Tyftet, (dagvatten, dränering)	0	-500	500
VA Töllsjö 1:65 (byggande av hyresrätter)	-952	-2 500	1 548
Ny vattentäkt och verk Töllsjö	-509	-1 000	491
VA omläggning Olsfors	0	-500	500
Reling spillvatten Olsfors/Hultafors	0	-250	250
Tyftet Olofs väg	0	-1 000	1 000
Anläggningsinvesteringar	-768	-4 000	3 232
Överföringsledning (utredningar)	-83	-	-
Ej specificerat VA	0	-4 250	4 250
Delsumma avgiftsfinansierad verksamhet	-2 312	-14 500	12 271
Exploateringar			
Tyftet 3 (Olofs väg)	-2 083	-3 000	917
Bergadalen 2-3	-1 714	0	-1 714
Prästgårdsgärdet	-408	0	-408
Övriga exploateringar	-228	0	-228
Ej specificerat exploateringar	0	-22 000	22 000
Delsumma exploateringar	-4 433	-25 000	20 567
Totalsumma	-21 932	-114 000	92 151

Belopp är i tkr. Minustecken innebär negativt saldo, dvs. utgifterna överstiger eventuella inkomster.

Under 2020 investeras för 21,9 mnkr. Det var klart lägre än budgeten på 114,0 mnkr. Nedan redogörs för några av de större posterna.

Ombudgeteringar under året

Totalramen är densamma som vid kommunfullmäktiges beslut i november 2019. Kommunfullmäktiges budget var inte specificerad mer än till totalt för fastighet (40 mnkr), gata (1,5), renhållning (0,5), VA (14) och exploateringar (25). Kommunstyrelsens investeringsbudget var satt till 3,5 mnkr. Budgeten inom dessa områden har nämnderna själva fördelat. Övriga poster för reinvesteringar är detsamma som kommunfullmäktige angett.

Fastigheter

Den första etappen av ombyggnaden för daglig verksamhet på Hembygdsvägen avslutades i november 2020. Åtgärderna har innefattat bl.a. förnyad planlösning inklusive nya våtrum, ny ventilation, renoverade ytskikt, nytt akustikundertak, ny allmänbelysning, brandskyddsåtgärder samt indragning av fiber. Avvikelsen mot budget speglas av att kostnadsuppskattningen gjordes i ett mycket tidigt skede av projektet, när det fortfarande fanns många oklarheter kring projektets omfattning.

Det är ännu oklart när ombyggnation av personalutrymmen på Råssa kommer att påbörjas. Kostnaden hittills på 218 tkr avser renovering av pumpgröp.

Den ena av två hemkunskapssalar i Bollebygdskolan renoverades under hösten 2020. Budgetavvikelsen beror på att det under projektets gång visade sig att åtgärderna som behövde göras på ventilationsanläggningen var av mer omfattande art än vad som hade kartlagts på förhand.

Nio platsbyggda solskydd uppfördes på fem förskolor runt om i kommunen under sommaren 2020. Solskydden är byggda i trä och täckta med plåttak.

Gata

Upphandling för gång- och cykelväg utefter Ekedalsvägen är utförd och avtal tecknades med entreprenör i slutet av 2020. Entreprenad påbörjas i början av 2021.

Övrigt

IT-verksamheten har investerat för 3,4 mnkr vilket är klart mer än vad som budgeterats. En orsak är en medveten strategi att gå från leasing till att själv äga produkterna, vilket normalt är mer ekonomiskt. Av investeringsutrymmet på 1 mnkr för digitalisering har hela utrymmet nyttjats. Den enskilt största posten gäller inköp av surfplattor för förtroendevalda för 525 tkr. Inga strategiska markinköp har gjorts under året.

Renhållning

Inköp av rollpacks (för pressning av t.ex. kartonger vid återvinningscentralen) har blivit försenat på grund av oklarheter i upphandlingen. Ny upphandling görs 2021.

VA

Utredning har skett under året för dagvattenhantering vid Tyftet och dialog har förts med berörd fastighetsägare. Planen är att genomföra fysiska åtgärder under 2021. VA-åtgärder på fastighet Töllsjö 1:65 är genomförda och klara. Detta avser den tomt där Bollebo har byggt hyresrätterna. Provpumpning har skett för ny vattentäkt i Töllsjö med positivt resultat. Projekt pågår för VA-omläggning i Olsfors. Servitut för ledningar har tagit längre tid än beräknat, men bedöms genomföras under 2021.

Exploateringar

Det var Tyftet 3 och Bergadalen som var de två större exploateringsprojekten under året. Netto var det utgifter på 4,4 mnkr, budgeten från kommunfullmäktige var på totalt 25 mnkr och var inte specificerad mer än för Tyftet 3. Utgifter och inkomster för exploateringar varierar över åren, nedan görs en sammanställning över några större projekt.

Några större fleråriga projekt

Större fleråriga projekt	Utfall t.o.m. 2020	Prognos	Budget	Avvikelse	Beräknat färdig
Hembygdsvägen	-17 758	-17 758	-20 000	2 242	2020
Tyftet 2	13 691	18 240	Ej spec.		2022
Tyftet 3	-2 319	4 000	Ej spec.		2022
Hemkunskapssal Bollebygdskolan	-955	-955	-720	-235	2020

Hembygdsvägen: Avser lokaler för att inrymma främst daglig verksamhet, lokalerna köptes 2018. Totala utgifter inklusive inköpspriset på 12,0 mnkr blev 17 758 tkr. De renoveringar som är gjorda omfattar endast en första etapp, den är dock färdig. Inga beslut är tagna kring fortsatt renovering och användande av övriga delar av fastigheten.

Tyftet 2: Avser exploatering av småhustomter, projektet har pågått sedan 2016. Totala utgifter har varit 11,3 mnkr medan försäljningsinkomsterna har varit 25,0 mnkr, netto 13,7 mnkr. Tillkommer gör inkomster från markanvisningen på 4,6 mnkr. Inga ytterligare utgifter väntas vilket innebär att projektet i sådana fall slutar med ett överskott på 18,2 mnkr. Investeringsbudgeten har angett totalramar för exploateringarna

Tyftet 3: Avser exploatering av småhustomter. Utgifter t.o.m. 2020 var 2 959 tkr och inkomster 640 tkr, netto var det -2 319 tkr. Ytterligare utgifter väntas med några hundratusen. Med samtliga tomter sålda så är prognosen att projektets saldo blir ett överskott runt 4 mnkr.

Finansiella rapporter, kommunen

Resultaträkning

Belopp i miljoner kr (mnkr)	Not	2020			Utfall helår 2019
		Utfall	Budget	Avvikelse	
Verksamhetens intäkter	1	116,2	123,0	-6,8	117,3
Verksamhetens kostnader	2	-649,9	-665,2	15,4	-640,7
Avskrivningar		-27,3	-25,0	-2,3	-25,1
Verksamhetens nettokostnader		-560,9	-567,2	6,3	-548,4
Skatteintäkter	3	468,1	475,6	-7,5	458,8
Generella statsbidrag och utjämning	4	113,0	100,2	12,8	95,5
Verksamhetens resultat		20,2	8,6	11,6	5,8
Finansiella intäkter	5	1,3	0,0	1,3	2,3
Finansiella kostnader	6	-1,5	-1,6	0,1	-5,9
Resultat efter finansiella poster		20,0	7,0	12,9	2,2
Årets resultat		20,0	7,0	12,9	2,2

Balansräkning

Belopp i mnkr	Not	2020	2019
TILLGÅNGAR			
Anläggningstillgångar			
<i>Immateriella anläggningstillgångar</i>	7	0,1	0,4
<i>Materiella anläggningstillgångar</i>			
Mark, byggnader och tekniska anläggningar	8	429,1	452,7
Maskiner och inventarier	9,10	33,0	23,1
Övriga materiella anläggningstillgångar			-
<i>Finansiella anläggningstillgångar</i>			
Aktier, andelar och grundfondskapital	11	13,9	13,6
Summa anläggningstillgångar		476,1	489,8
Bidrag till infrastruktur		-	-
Omsättningstillgångar			
Förråd, lager o exploateringsfastigheter		35,9	33,3
Fordringar	12	36,7	31,5
Kortfristiga placeringar		-	-
Kassa och bank	13	91,8	83,8
Summa omsättningstillgångar		164,5	148,6
SUMMA TILLGÅNGAR		640,6	638,4
EGET KAPITAL, AVSÄTTNINGAR OCH SKULDER			
Eget kapital			
Årets resultat		20,0	2,2
Resultatutjämningsreserv		13,1	0
Övrigt eget kapital		286,4	297,3
Summa eget kapital	14	319,5	299,5
Avsättningar			
Avsättningar för pensioner och liknande förpliktelser	15	39,2	35,6
Andra avsättningar		-	-
Skulder			
Långfristiga skulder	16	160,6	195,8
Kortfristiga skulder	17	121,3	107,5
Summa skulder		281,9	303,3
SUMMA EGET KAPITAL, AVSÄTTNINGAR OCH SKULDER		640,6	638,4

PANTER OCH ANSVARSFÖRBINDELSER	Not	2020	2019
Panter och därmed jämförliga säkerheter			
Ställda panter	18	0,3	0,3
Borgensförbindelser	19	302,5	265,5
Ansvarsförbindelser			
Pensionsförpliktelser som inte upptagits bland skulderna eller avsättningarna		139,7	142,7
varav Borås stad		2,8	2,9
varav löneskatt		27,3	27,9
Övriga ansvarsförbindelser		-	-

Kassaflödesanalys

Belopp i mnkr	Not	2020	2019
DEN LÖPANDE VERKSAMHETEN			
Årets resultat		20,0	2,2
Justering för av - och nedskrivningar	7, 8, 9	27,3	25,1
Justering för gjorda avsättningar	15	3,6	3,3
Justering för ej likviditetspåverkande poster	9,11	-0,2	0,4
Medel från verksamheten före förändring av rörelsekapital		50,6	31,0
FÖRÄNDRING AV RÖRELSEKAPITAL			
Ökning/minskning kortfristiga fordringar	12	-5,2	3,6
Ökning/minskning förråd och lager		-2,7	3,4
Ökning/minskning kortfristiga skulder	17	13,8	6,1
Förändring av rörelsekapital		5,9	13,1
Kassaflöden från den löpande verksamheten		56,5	44,1
INVESTERINGSVERKSAMHETEN			
Investering i immateriella tillgångar	7	-	-
Investering i materiella tillgångar	8,9	-16,7	-30,6
Försäljning av materiella tillgångar	8	3,4	-
Investering i finansiella tillgångar	11	-	-0,1
Försäljning av finansiella tillgångar		-	-
Kassaflöden från investeringsverksamheten		-13,3	-30,7
FINANSIERINGSVERKSAMHETEN			
Förändring långfristiga skulder	16	-35,2	-17,6
Ökning av långfristiga fordringar		-	-
Kassaflöden från finansieringsverksamheten		-35,2	-17,6
Årets kassaflöde		8,0	-4,2
Likvida medel vid periodens början		83,9	88,0
Likvida medel vid periodens slut		91,8	83,9

Noter

Belopp i mnkr	2020	2019
Not 1 Verksamhetens intäkter		
Försäljningsmedel	6,6	7,4
Taxor och avgifter	40,3	35,4
Hysesintäkter	4,3	3,9
Bidrag	56,1	49,2
<i>Varav från staten</i>	49,2	40,1
Försäljning av tjänster och verksamheter	7,6	8,2
Försäljning av exploateringsfastigheter (jämförelsestörande post)	0,7	13,3
Försäljning av materiella anläggningstillgångar	0,7	-
Summa verksamhetens intäkter	116,2	117,3
Not 2 Verksamhetens kostnader		
Bidrag	-21,3	-22,7
Entreprenad och köp av verksamhet	-124,4	-134,7
Konsulttjänster och tillfälligt inhyrd personal	-9,9	-9,9
Personalkostnader	-399,0	-387,0
Lokalkostnader	-12,1	-10,8
Övriga kostnader	-83,1	-70,9
Sålda tomträtter (jämförelsestörande post)	-0,1	-4,8
Summa verksamhetens kostnader	-649,9	-640,7
Not 3 Skatteintäkter		
Preliminära skatteintäkter	477,1	462,6
Slutavräkning	-9,1	-3,8
Summa skatteintäkter	468,1	458,8
Avräkningsbelopp per invånare (kr)		
Slutavräkning 2019/2018	-244	24
Preliminär slutavräkning 2020/2019	-715	-430
Not 4 Generella statsbidrag och utjämning		
Inkomstutjämningsbidrag	63,1	68,3
Införandebidrag	7,3	-
Regleringsbidrag	9,7	6,6
Regleringsavgift	-	-
Generella bidrag från staten	19,2	2,0
Kostnadsutjämningsbidrag	-	3,9
Kostnadsutjämningsavgift	-3,5	-
Kommunal fastighetsavgift	19,4	18,4
Utjämning LSS	-2,4	-3,7
Summa generella statsbidrag och utjämning	113,0	95,5
Not 5 Finansiella intäkter		
Försäljningspris finansiella anl.tillgångar	-	0,3
Ränteintäkter	0,1	0,0
Försäljning och värdering finansiella oms.tillg.	0,4	0,7
Övriga finansiella intäkter	0,8	1,3
Summa finansiella intäkter	1,3	2,3
Not 6 Finansiella kostnader		
Räntekostnader på långfristiga lån	-1,3	-1,4
Övriga finansiella kostnader	-0,2	-4,5
<i>varav borgen Hulta golfklubb</i>	-	-3,0
Summa finansiella kostnader	-1,5	-5,9

Noter, forts.

Belopp i mnkr	2020	2019
Not 7 Immateriella anläggningstillgångar		
Anskaffningsvärde	3,8	3,8
Ackumulerade avskrivningar	-3,7	-3,4
Bokfört värde	0,1	0,4
Redovisat värde årets början	0,4	1,0
Investeringar	-	-
Flyttningar/omklassificeringar	-	-
Avskrivningar	-0,3	-0,5
Redovisat värde periodens slut	0,1	0,4
Samtliga tillgångar är förvärvade. Avskrivningsperiod är 3-5 år.		
Not 8 Mark, byggnader och tekniska anläggningar		
Anskaffningsvärde	675,1	677,8
Ackumulerade avskrivningar	-246,0	-225,1
Bokfört värde	429,1	452,7
Redovisat värde årets början	452,7	415,2
Investeringar	0,7	53,6
Flyttningar/omklassificeringar	-	3,3
Försäljningar	-3,2	-
Utrangeringar	-0,2	-
Avskrivningar	-21,0	-19,3
Redovisat värde periodens slut	429,1	452,7
Genomsnittlig nyttjandeperiod för fastigheterna: 31,0 år (mark skrivs inte av)		
Not 9 Maskiner och inventarier		
Anskaffningsvärde	125,4	118,5
Ackumulerade avskrivningar	-107,5	-101,5
Bokfört värde	18,0	16,9
Redovisat värde årets början	16,9	18,4
Investeringar	7,0	7,4
Flyttningar/omklassificeringar	-	-3,6
Utrangeringar	0,1	-
Avskrivningar	-6,0	-5,2
Redovisat värde periodens slut	18,0	16,9
Genomsnittlig nyttjandeperiod: 6,7 år		
Not 10 Pågående investeringsprojekt		
Pågående investeringsprojekt	15,0	6,2
Not 11 Finansiella anläggningstillgångar		
Aktier och andelar		
Kommuninvest	6,1	4,5
Sjuhärads kommunalförbund	0,3	0,3
Cooperation Sjuhärad	0,0	0,0
Inera	0,0	0,0
Gryaab	1,0	1,0
Summa aktier och andelar	7,4	5,8
Grundfondskapital		
Stiftelsen Bollebygds hyresbostäder	1,0	1,0

Långfristiga placeringar		
Aktieindexobligationer mm	5,5	5,1
Långfristiga fordringar		
Kommuninvest Förlagslån	0,0	1,6
Summa finansiella anläggningstillgångar	13,9	13,6
Not 12 Fordringar		
Kundfordringar	4,1	3,7
Diverse kortfristiga fordringar	24,5	20,4
- varav fordran mervärdesskatt	2,7	2,0
Förutbetalda kostnader	6,5	6,5
Upplupna intäkter	1,6	0,9
Kortfristiga placeringar	-	-
Summa kortfristiga fordringar	36,7	31,5
Not 13 Kassa och bank		
Bank	91,8	83,8
Summa Kassa och bank	91,8	83,8
Not 14 Eget kapital		
Ingående balans	299,5	297,3
Årets resultat exkl resultatutjämningsreserv	6,9	2,2
Resultatutjämningsreserv	13,1	0
Utgående balans	319,5	299,5
<i>2020 är det första året med RUR.</i>		
Not 15 Avsättningar pensioner		
Särskild avtalspension	0,5	0,7
Förmånsbestämd ålderspension, m.m.	30,1	26,8
Pension till efterlevande	1,0	1,1
Summa pensioner	31,5	28,7
Löneskatt	7,6	7,0
Summa pensioner och löneskatt	39,2	35,6
Specifikation:		
Ingående avsättning	35,6	32,3
Nyintjänad pension	3,3	Se kommentar nedan
varav		
-FÅP	3,3	
-Särskild avtalspension	-0,0	
Årets utbetalningar	-1,1	
Ränte- och basbeloppsuppräknig	0,8	
Ändring av försäkringstekniska grunder	-0,1	
Övrig post	0,3	1,6
Byte av tryggande	-0,3	
Förändring av löneskatt	0,7	1,7
Utgående avsättning pensioner	39,2	35,6
Då kommunen har bytt pensionsadministratör 2019 är det inte möjligt att specificera förändringen 2019.		
<i>Utredningsgrad:</i>	98 %	97 %
Not 16 Långfristiga skulder		
Kommuninvest	160,0	195,0
Långfristig leasingkuld	0,6	0,8

Summa långfristiga skulder	160,6	195,8
Not 17 Kortfristiga skulder		
Leverantörsskulder	23,7	20,5
Personalens skatter och avgifter	10,7	10,6
Övriga kortfristiga skulder	6,0	4,0
Förutbetalda intäkter	36,4	24,0
Upplupna kostnader	44,5	48,5
- varav löner	1,6	1,2
- varav semesterlöneskuld	15,0	13,9
Summa kortfristiga skulder	121,3	107,5
Not 18 Ställda panter		
Flässjum Övregården 4:98	0,3	0,3
Not 19 Borgensförbindelser		
Stiftelsen Bollebygds Hyresbostäder (Enligt beslut i KF, utnyttjad borgen är 249 mnkr)	299,0	262,0
Förlustansvar för egna hem	0,0	0,0
Gadden, fristående skola	3,5	3,5
Summa borgensförbindelser	302,5	265,5

Not Kostnad för räkenskapsrevision	
Revisionens totala kostnader 2020	767 tkr
varav räkenskapsrevision:	
20 % av revisorernas arvoden	67 tkr
Revisorernas biträden	249 tkr
Summa räkenskapsrevision	316 tkr

Not Leasing			
Kommunen leasar främst fordon inom hemtjänst och övrig omsorgsverksamhet samt inom samhällsbyggnadsverksamheten. Även viss datautrustning leasas. Uppgifter om framtida minimileaseavgifter (i tkr) som ska betalas inom de närmaste fem åren finns i tabellen ovan.			
Framtida leasingavgifter förfaller:		per 2020	per 2019
Operationell leasing	Inom 1 år	4 115	3 700
	Senare än 1 år men inom 5 år	3 866	1 956
	Senare än 5 år	0	0
Finansiell leasing	Inom 1 år	170	168
	Senare än 1 år men inom 5 år	628	798
	Senare än 5 år	0	0

Not Särredovisningar
Den särredovisning som tillämpas gäller VA-verksamheten, enligt lag om allmänna vattentjänster. Den finns i verksamhetsavsnittet.

Not Solidarisk borgen
Bollebygds kommun har i juni 2001 ingått en solidarisk borgen såsom för egen skuld för Kommuninvest i Sverige AB:s samtliga nuvarande och framtida förpliktelser. Samtliga 292 kommuner och regioner som per 2020-12-31 var medlemmar i Kommuninvest ekonomisk förening har ingått likalydande borgensförbindelser. Mellan samtliga medlemmar i Kommuninvest ekonomisk förening har ingåtts ett regressavtal som reglerar fördelningen av ansvaret mellan medlemskommunerna vid ett eventuellt ianspråktagande av ovan nämnd borgensförbindelse. Enligt regressavtalet ska ansvaret fördelas dels i förhållande till storleken på de medel som respektive medlemskommun lånat av Kommuninvest i Sverige AB, dels i förhållande till storleken på medlemskommunernas respektive insatskapital i Kommuninvest ekonomisk förening. Vid en uppskattning av den finansiella effekten av Bollebygds kommuns ansvar enligt ovan nämnd borgensförbindelse, kan noteras att per 2020-12-31 uppgick Kommuninvest i Sverige AB:s totala förpliktelser till 501 229 801 864 kronor och totala tillgångar till 525 483 415 941 kronor. Bollebygds kommuns andel av de totala förpliktelserna uppgick till 469 748 474 kronor och av de totala tillgångarna till 494 151 888 kronor.

Not redovisningsprinciper

Redovisningen har upprättats utifrån lag om kommunal bokföring och redovisning, kommunallagen, samt Rådet för kommunal redovisnings (RKR) rekommendationer. Om avsteg från detta är gjorda så anges det specifikt nedan. Ingen ändring av redovisningsprinciperna har skett sedan bokslutet 2019.

Intäkter och kostnader - Inkomster och utgifter är i allt väsentligt periodiserade till rätt period. En gräns på ett basbelopp gäller, inkomster eller utgifter över detta ska alltid periodiseras. Det förekommer att lägre belopp också periodiseras, i synnerhet hyror. Statsbidrag som inte är generella utan avser något visst projekt eller liknande, periodiseras alltid. Anslutningsavgifter avseende VA-verksamheten redovisas som verksamhetens intäkter och periodiseras på 50 år. Årets förändring av semesterlöneskuld, intjänad ferielön och övertid kostnadsbokförs över resultaträkningen. Den totala skulden redovisas som en kortfristig skuld i balansräkningen. Timlöner som intjänats i december men utbetalas i januari är periodiserade och belastar resultatet för 2020. Internräntan sattes till 1,5 procent 2020 och är samma som den som SKR tagit fram som exempel.

Jämförelsestörande poster – Det finns några poster som skulle kunna ha bedömts som jämförelsestörande men som inte gjort det. Det gäller samtliga corona-relaterade kostnader och de statsbidrag som kommunen erhållit för dessa. Det gäller också reavinster på netto 1,2 mnkr för försäljning av tre fastigheter. Kommunen har också skrivit ned ett pågående investeringsprojekt för 2,5 mnkr. Det gällde utgifter nedlagda åren 2013-2017 för utredning av ny järnvägsstation i samband med byggandet av Götalandsbanan. Inga framtida ekonomiska fördelar eller någon ökad servicepotential kan kopplas till dessa utgifter varför de har kostnadsförts.

Aktivering - Investeringar som aktiveras har som princip haft ett anskaffningsvärde på över ett basbelopp (exkl. mervärdesskatt) och en livslängd på minst tre år.

Immateriella tillgångar - Samtliga immateriella tillgångar är förvärvade.

Komponentredovisning - Kommunen tillämpar komponentredovisning fr.o.m. 2015. Avskrivningstider är framtagna utifrån rekommendationer från RKR och branschen, dessutom har diskussioner förts med andra kommuner för att skapa likvärdighet. Byggnader har delats in i fem komponenter med avskrivningstider på mellan 15-80 år. Gator har mellan 2-5 komponenter beroende på typ. Investeringar inom VA har redan haft karaktären av komponentredovisning eftersom de ingående delarna ofta är lätt identifierbara, men fem komponenter finns inom detta område. Några justeringar har inte skett på gamla investeringar. Flera av de gamla investeringarna i fastigheter har en avskrivningstid på 33 år. Bedömningen är att en genomgång och uppdelning i komponenter skulle hamna i genomsnitt på ungefär samma avskrivningstid varför nyttan av att göra detta arbete inte överväger nedlagd arbetstid. Om någon befintlig fastighet genomgår större renovering så ska dock ny bedömning göras av berörda komponenter.

Sammanställd redovisning - Kommunkoncernen består av kommunen och Stiftelsen Bollebygds hyresbostäder. Förvaltningsberättelsen ska enligt RKR upprättas utifrån ett koncernperspektiv. Detta har inte gjorts för varje rubrik. Bedömningen är att man ändå kan få en fullständig bild av koncernen då den är så pass enkelt uppbyggd med enbart kommunen samt stiftelsen. Stiftelsens förutsättningar redogörs för i ett separat avsnitt. Gemensam notapparat för koncernen saknas, men samma argument finns för detta som ovan.

Internredovisningsprinciperna – Internredovisningen särskiljs genom motparterna. Köp och sälj förekommer inom bl.a. måltid, lokalvård och internhyror. Det är viktigt att få en rättvisande redovisning utifrån verksamhetsbegreppet, att t.ex. hyror för lokaler fördelas till rätt verksamhet så att statistiken i räkenskapsammandraget blir rättvisande. Prissättning sker utifrån självkostnad.

Sammanställda räkenskaper

De sammanställda räkenskaperna utgörs av kommunen samt Stiftelsen Bollebygds hyresbostäder tillsammans är de Bollebygds kommunkoncern. Mellanhavanden är eliminerade. Enligt lagstiftningen ska sådana räkenskaper tas fram och uppställning ska göras i tabell med kommunens uppgifter i anslutning.

Resultaträkning koncernen

	Koncernen	Kommunen	Koncernen	Kommunen
	2020	2020	2019	2019
Verksamhetens intäkter	145,9	116,2	146,2	117,3
Verksamhetens kostnader	-666,7	-649,9	-660,9	-640,7
Avskrivningar	-35,3	-27,3	-32,8	-25,1
Verksamhetens nettokostnader	-556,1	-560,9	-547,5	-548,4
Skatteintäkter	468,1	468,1	458,8	458,8
Generella statsbidrag och utjämning	113,0	113,0	95,5	95,5
Verksamhetens resultat	25,0	20,2	6,8	5,8
Finansiella intäkter	1,3	1,3	2,3	2,3
Finansiella kostnader	-2,4	-1,5	-6,8	-5,9
Resultat efter finansiella poster	23,9	20,0	2,3	2,2
Uppskjuten skatt	-0,2	-	0,0	-
Resultat efter bokslutsdispositioner	23,7	20,0	2,3	2,2
Skatt på årets resultat efter bokslutsdispositioner	-0,6	-	-	-
Årets resultat	23,1	20,0	2,3	2,2

Balansräkning koncernen

	Koncernen	Kommunen	Koncernen	Kommunen
	2020	2020	2019	2019
TILLGÅNGAR				
Anläggningstillgångar				
<i>Immateriella anläggningstillgångar</i>	0,1	0,1	0,4	0,4
<i>Materiella anläggningstillgångar</i>				
Mark, byggnader och tekniska anläggningar	684,3	429,1	679,1	452,7
Maskiner och inventarier	57,2	33,0	51,1	23,1
<i>Finansiella anläggningstillgångar</i>				
Aktier, andelar och grundfondskapital	13,0	13,9	12,6	13,6
Summa anläggningstillgångar	754,6	476,1	743,2	489,8
Omsättningstillgångar				
Förråd, lager o exploateringsfastigheter	36,1	35,9	33,4	33,3
Fordringar	51,5	36,7	33,9	31,5
Kassa och bank	111,2	91,8	103,3	83,8
Summa omsättningstillgångar	198,8	164,5	170,6	148,6
SUMMA TILLGÅNGAR	953,4	640,6	913,8	638,4
EGET KAPITAL, AVSÄTTNINGAR OCH SKULDER				
Eget kapital				
Årets resultat	23,1	20,0	2,3	2,2
Övrigt eget kapital	347,1	299,5	344,8	297,3
Summa eget kapital	370,2	319,5	347,1	299,5
Avsättningar				
Avsättningar för pensioner och liknande förpliktelser	39,2	39,2	35,6	35,6
Avsättning uppskjuten skatt	1,3	-	1,1	-
Skulder				
Långfristiga skulder	353,6	160,6	361,8	195,8
Kortfristiga skulder	189,1	121,3	168,2	107,5
Summa skulder	542,7	281,9	530,0	303,3
SUMMA EGET KAPITAL, AVSÄTTNINGAR OCH SKULDER	953,4	640,6	913,8	638,4

Kassaflöde koncernen

	Koncernen	Kommunen	Koncernen	Kommunen
	2020	2020	2019	2019
DEN LÖPANDE VERKSAMHETEN				
Årets resultat	23,1	20,0	2,3	2,2
Justering för av - och nedskrivningar	35,3	27,3	32,8	25,1
Justering för räntor och skatt	1,4	-	-0,2	-
Justering för gjorda avsättningar	3,6	3,6	3,3	3,3
Justering för ej likviditetspåverkande poster	-0,2	-0,2	0,4	0,4
<i>Medel från verksamheten före förändring av rörelsekapital</i>	<i>63,2</i>	<i>50,6</i>	<i>38,6</i>	<i>31,0</i>
FÖRÄNDRING AV RÖRELSEKAPITAL				
Ökning/minskning kortfristiga fordringar	-18,0	-5,2	2,4	3,6
Ökning/minskning förråd och lager	-2,7	-2,7	3,4	3,4
Ökning/minskning kortfristiga skulder	15,7	13,8	7,9	6,1
Kassaflöden från den löpande verksamheten	58,1	56,5	52,3	44,1
INVESTERINGSVERKSAMHETEN				
Investering i immateriella tillgångar	-	-	-	-
Investering i materiella tillgångar	-49,8	-16,7	-59,3	-30,6
Försäljning av materiella tillgångar	3,4	3,4	-	-
Investering i finansiella tillgångar	-	-	-0,6	-0,1
Försäljning av finansiella tillgångar	-	-	-	-
Kassaflöden från investeringsverksamheten	-46,5	-13,3	-59,9	-30,7
FINANSIERINGSVERKSAMHETEN				
Förändring långfristiga skulder	-3,2	-35,2	-17,6	-17,6
Ökning av långfristiga fordringar	-	-	-	-
Kassaflöden från finansieringsverksamheten	-3,2	-35,2	-17,6	-17,6
Årets kassaflöde	8,5	8,0	-25,1	-4,2
Likvida medel vid periodens början	103,4	83,9	128,1	88,0
Likvida medel vid periodens slut	111,9	91,8	103,0	83,9

Måluppföljning

Kommunfullmäktiges mål

Nr	Mål	Målet är...		
		uppnått	delvis uppnått	ej uppnått
Arbete och företagande:				
1	Det ska vara enkelt att bedriva näringsverksamhet i Bollebygd. - Kommunen ska verka för att näringsidkare som bedriver eller vill starta verksamhet i Bollebygds kommun ges de skäligena förutsättningar, råd och anvisningar som fordras för verksamhetens bedrivande.		Delvis	
<p>I Bollebygd har det startats knappt 60 nya företag under året. I Svensk Näringslivs rakning har kommunen fallit från plats 108 till 222. Resultatet visar att det finns ett utvecklingsområde inom kommunen i hur företagarna upplever bemötandet från förtroendevalda och tjänstepersoner.</p> <p>Kommunstyrelsen och samhällsbyggnadsnämnden har under året tillsammans tagit fram en handlingsplan för förbättrat företagsklimat. Såväl förtroendevalda som tjänstepersoner har deltagit i ett flertal föreläsningar anordnade av Boråsregionen som handlar om hur man kan utveckla och förbättra företagsklimatet. Konceptet ”en väg in” för näringslivet har fastställts vilket syftar till att underlätta för den som vill komma i kontakt med kommunen och att det inte ska spela någon roll vem man vänder sig till för samordningen internt i kommunen ska säkerställa att ett korrekt och samlat svar ges.</p> <p>Bredbandsutbyggnaden är en viktig faktor för att det ska vara enkelt att bedriva företagande oavsett var man befinner sig geografiskt i kommunen. Under året har kommunen tagit hjälp av bredbandslyftet för att få fart i frågan och avtal har skrivits med ett företag.</p> <p>Samtliga kommunens detaljplaner finns sedan 2020 på webben. De nya detaljplanerna som tas fram och antas är digitala och läggs ut på hemsidan i anslutning till laga kraft av respektive plan.</p> <p>Målet anses delvis uppfyllt då vissa insatser för att nå målet är uppnådda, andra inte alls men flertalet av de insatser som planerats är delvis uppnådda.</p>				
2	Kommunen ska vara en attraktiv och bra arbetsgivare.		Delvis	
<p>Pandemin har medfört att det planerade arbetet inom målet för en attraktiv och bra arbetsgivare till stor del har fått senareläggas. Fokus för kommunens verksamheter har under året varit att arbeta med en så hållbar organisation som möjligt och lösa det dagliga arbetet så bra som möjligt. Det har lett till att det strategiska arbetet i målet har nedprioriterats.</p> <p>Fokus har under året legat på att hantera den dagliga driften till exempel genom omfördelning av personal, säkerställa personalens arbetsmiljö ut smittskyddshänsenande t ex genom skyddsutrustning och hemarbete. Då arbetsmiljö hemma inte alltid fyller arbetsmiljölagens krav togs också fram råd och rutiner för hemarbete. Det köptes även in så kallade hemmakit som innebär att medarbetarna får låna hem en stor skärm och tangentbord.</p> <p>Arbetet med att undersöka och skapa förutsättningar för chefer inleddes under året i ett kommungemensamt projekt, finansierat till viss del av utomstående aktör, med hjälp av den forskningsbaserade metoden Chefoskopet som mynnar ut i en kartläggning av chefernas förutsättningar.</p> <p>Inom socialförvaltningen har det blivit lättare att rekrytera och bibehålla medarbetare. Till exempel har man under året tagit bort alla konsulter och har nu mer egen personal inom myndighetsutövningen.</p>				

<p>Personalomsättningen inom samhällsbyggnadsförvaltningen har ökat något.</p> <p>Målet uppnåddes delvis trots nödvändiga omprioriteringar i verksamheten med stort fokus på att säkerställa en god arbetsmiljö med de förändrade förutsättningar som panedmin inneburit.</p>			
Delaktighet:			
3	Kommunen ska eftersträva högt arbetsdeltagande och möjliggöra sysselsättning efter förmåga.		Ej uppnått
<p>Målet för året av andel inskrivna på AME som haft praktikplats var 30 %. Resultatet blev 19 %. Insatserna har i stor utsträckning handlat om att påbörja och starta olika åtgärder för att öka deltagandet på lång sikt. Totalt 48 personer har varit inskrivna hos AME under 2020. Under 2019 var 83 personer inskrivna hos AME.</p> <p>Till stor del är det som socialnämnden föresatt sig göra genomfört men arbetet har inte framskridit så långt som var tänkt på grund av coronapandemin. AME:s möjlighet att ordna praktikplatser har påverkats av covid-19 och de begränsningar som den har medfört när det kommer till arbetsplatsernas möjligheter att ta emot individer för olika typer av praktik och arbetsträning. Andelen personer som har haft praktikplats under året är därför lägre 2020 än tidigare år och når inte uppsatt mål.</p> <p>DUA (delegation för unga och nyanlända) är en överenskommelse mellan Arbetsförmedlingen, Borås stad och övriga sjuhäradskommuner om att samverka för att hitta sysselsättning till målgruppen. DUA-överenskommelsen bygger på att kommunerna tar fram lokala ”jobbspår” för unga och nyanlända som står långt från arbetsmarknaden och överenskommelsen har vidareutvecklats till att omfatta alla unga och/eller nyanlända som har behov av stöd, och samverkan med fler kommuner. Arbetet med den delregionala projektplanen har försenats på grund av covid-19 pandemin och planen var färdigställd först i oktober 2020. Några effekter har den nya överenskommelsen inte kunnat ses ännu.</p> <p>Socialnämnden har under året inlett den dialog med extern part kring idéburet offentligt partnerskap (IOP) i syfte att finna fler praktikplatser och/eller sysselsättning. Socialnämnden har även tillsammans med samhällsbyggnadsnämnden påbörjat samverkan för att undersöka möjligheterna till återbruk.</p> <p>Under året har en kartläggning av vilka individer som skulle kunna vara aktuella för en kommunal stödanställning genomförts. Tillsammans med HR-avdelningen har ett stödmaterial för olika typer av stödanställningar tagits fram. Verksamheten kommer under 2021 att fortsätta arbetet med att utveckla arbetet med stödanställningar och ser även över möjligheter till externa samarbetspartners i frågan.</p>			
Trygghet, uppväxt och åldrande:			
4	Invånarna i kommunen ska uppskatta att bo i hela kommunen. - Invånarna ska känna sig trygga. De ska ha frihet att välja boende i livets alla skeenden.		Delvis
<p>Kommunen tappar i öppna jämförelser avseende trygghet från plats 9 till 25, vilket ändå måste anses som en hög placering.</p> <p>I slutet 2020 genomförde kommunerna i Sjuhärad i samarbete med polisen en trygghetsundersökning. Alla som bor, jobbar eller spenderar fritid i Bollebygd hade möjlighet att besvara enkäten. 70 % svarar att de känner sig mycket trygga eller trygga i Bollebygd. 20 % svarar att de varken känner sig trygga eller otrygga och 10 % uppger att de känner sig otrygga eller mycket otrygga. Resultatet visar på att man upplever Bollebygd som en trygg kommun</p> <p>Flera insatser har inte kunnat genomföras enligt plan med anledning av Covid-19. Till exempel fick Schools out ställas in, men det gjordes andra insatser för att få till en trygg och bra skolavslutning. Tillsammans med föreningar, nattvandrarerna och Europa Direkt Sjuhärad anordnades spridda aktiviteter i form av grillning, handboll, tipspromenad mm. Ungdomsgården Krafthuset bemannades med vikarier och ungdomsutvecklarna åkte till de platser i kommunen där ungdomarna samlades för att finnas till som trygga vuxna. Nattvandrarerna var aktiva med flera vandringsgrupper under hela kvällen.</p>			

<p>Kommunen saknar såväl aktuell översiktsplan som bostadsförsörjningsprogram. Arbetet med att ta fram dessa påbörjades under året.</p> <p>Översiktsplanen har en viktig vägledande funktion. Översiktsplanen ger en bred och tidig information till kommuninvånarna, företag och organisationer om hur kommunen ser på utvecklingen av olika delar i kommunen samt visa hur kommunen arbetar med sin fysiska planering för att nå de nationella miljömålen och gällande miljö kvalitetsnormer. Översiktsplanarbetet ska användas som ett av verktygen som behövs för att bli en långsiktigt hållbar kommun.</p> <p>Målet anses delvis uppnått då flertalet av de insatser som planerats visar att man uppnått målet helt eller delvis. Någon enstaka insats har ej nått måluppfyllelsen.</p>			
5	Invånarna ska känna förtroende för kommunens samhällsservice.		Delvis
<p>SCBs medborgarundersökning Nöjd-Medborgar-Index (NMI) visar att kommunen hamnar på ett index på 51, vilket är godkänt. Index under 40 är "inte godkänt" och index över 55 är "nöjd". Utvecklingsområden för kommunen, om kommunen vill öka NMI, är bland annat idrotts- och motionsanläggningar, gator och vägar, miljöarbete och kultur. Däremot är invånarna mindre nöjda med inflyttandet i Bollebygds kommun, där index bara når upp till 36, vilket är något sämre än genomsnittet i landet.</p> <p>Då det inte finns få relevanta insatser och indikatorer på vare sig KF eller nämnds nivå är det svårt att följa upp målet. Brukar-, kund- och medborgarundersökningar har inte genomförts eller redovisats i den utsträckning att resultat kan utläsas.</p>			
6	Eleverna i Bollebygds kommun ska ha uppnått fullföljda studier (fullgjorda gymnasie studier)		Ej uppnått
<p>Kommunen bedriver bara gymnasieutbildning för elever som går introduktionsprogrammet, övriga plaster köps av andra kommuner eller av friskolor. Inför hösten 2020 hade alla elever en plats på gymnasieskola.</p> <p>Andelen elever med examen eller studiebevis inom 4 år har minskat från 89,0 till 78,5 % jämfört med 2019 Andel gymnasieelever som uppnått grundläggande behörighet har minskat från 59,8 till 55,9 %</p> <p>Betydelsefullt för eleverna på gymnasiet är att Bollebygds kommun har en bra grundskoleutbildning. Då Bollebygds kommun inte har något eget gymnasium finns det svårigheter med att stödja och följa upp eleverna på individnivå.</p> <p>Insatser som varit betydelsefulla under året är bland annat projekten Plug Innan och En skola för alla betonar vikten av närvaro som grund för lärandet. Projektet En skola för alla har visat på ett lyckat resultat då man har arbetat med att stödja ungdomar i övergången mellan grundskola och gymnasiet. Plug Innan varade fram till september 2020 och avslutades med en spridningskonferens, medan En skola för alla har ansökt om nya projektmedel för fortsatt arbete.</p> <p>Kommunen har deltagit i VI-projektet, ett arbete med ungdomar upp till 24 år som inte lyckats med vanliga gymnasie studier och där man kan erbjuda fler utbildningsalternativ för att ungdomarna ska kunna se möjligheter att gå vidare för att få kunskaper motsvarande gymnasiekompetens eller liknan</p> <p>Utbildningsnämnden bedömer att målet inte är uppnått.</p>			
Miljösmart kommun:			
7	Kommunen ska efterleva av kommunen uppsatta miljö- och hållbarhetsmål.		Ej uppnått
<p>Det finns inga miljö- eller hållbarhetsmål uppsatta i kommunen vilket gör att målet inte går att bedöma.</p> <p>Under året tog Kommunfullmäktige beslut om en hållbarhets- och en miljöpolicy. Dessa ska ses som ett första steg mot att ta fram och implementera miljö- och hållbarhetsmål i kommunen.</p>			

En kontakt har etablerats med Miljöbron som har varit och kommer att fortsätta vara kommunen behjälplig i att analysera var kommunen befinner sig i sitt hållbarhetsarbete samt under våren 2021 finnas som stöd och processpartner i framtagandet av hållbarhets- och miljömål.			
God ekonomisk hushållning:			
8	Det ekonomiska resultatet ska över mandatperioden motsvara 3 procent av skatteintäkter och generella statsbidrag.		Ej uppnått
Kommunens resultat 2020 var ett överskott med 20,0 mnkr, det motsvarar 3,4 procent av skatteintäkter och generella statsbidrag. Resultatet 2019 var ett överskott med 0,4 procent. Målet anger att det är resultatet över mandatperioden som gäller. För att nå målet om 3 procent för mandatperioden så krävs resultat i nivån 24 mnkr för vardera 2021 och 2022. I budget 2021 är resultatet 4,6 mnkr för 2021 och 11,0 mnkr för 2022 vilket gör att målet inte bedöms att nås.			
9	Minst 40 % av kommunens skattefinansierade investeringar och exploateringar finansieras med egna medel över mandatperioden.	Uppnått	
Skattefinansierade investeringar och exploateringar uppgick till 19,6 mnkr 2020. Resultatet ihop med avskrivningarna uppgick till drygt 47 mnkr vilket innebär att samtliga av dessa investeringar har kunnat finansieras med egna medel. För 2019 nåddes också målet med bred marginal. Investeringsramen i budgeten för 2021 är 129,5 mnkr och för 2022 är det 213,5 mnkr. Det är den nya grundskolan ihop med en ny förskola som gör att ramen är så stor. Det är även budgeterat med strategiska markinköp på 20 mnkr för samtliga av åren 2021-2023. Totalt sett över mandatperioden så kommer investeringarna i sådana fall landa på drygt 386 mnkr medan resultatet ihop med avskrivningarna blir knappt 108 mnkr, det ger en självfinansiering på 38 procent och målet nås då inte. Sett i backspegeln för de senaste åren så blir investeringarna aldrig så höga som budgeterat. Av olika anledningar är dessutom den nya grundskolan försenad och väldigt lite tyder på att investeringarna under 2021 hamnar så högt som 129,5 mnkr. Därför får man anse att målet om minst 40 % kommer att nås.			

Kommunstyrelsens bedömning av måluppfyllelsen

Av 9 mål bedömer kommunstyrelsen att ett mål uppnås, 4 uppnås delvis och 4 mål uppnås inte.

Gemensamt för flera av målen som delvis nås är att de visar på en ambition eller viljeinriktning snarare än att vara mätbara mål. Det innebär att det är väldigt svårt att på objektiva grunder bedöma måluppfyllelsen utan istället görs en bedömning av de insatser som gjorts under året. För flera av målen gäller att planerade insatser under året inte genomfördes p.g.a Corona vilket bidrar till en sämre måluppfyllnad. Bland målen kan det även vara så att vissa delar uppfylls och tyder på ett gott resultat men andra uppfylls inte, vilket då också bedöms som att målet är delvis uppfyllt. Ett exempel på det är mål 1 där Bollebygd tappar över 100 placeringar i svenskt näringslivs ranking, men det har samtidigt nåddes målet avseende nyetablerade företag redan under kvartal 3, vilket tyder på att det ändå finns goda förutsättningar att bedriva näringsverksamhet i kommunen.

Bland de mål som inte uppfylls har Corona haft en stor inverkan på ett av målen. Det gäller inte minst mål 3 som rör ökat arbetsdeltagande genom att bl.a. anordna och förmedla praktikplatser vilket har försvarats kraftigt till följd av pandemin. För mål 6 som rör fullgjorda gymnasiestudier kan dock resultatet inte förklaras av Corona. För mål 7 klimatsmart kommun, finns egentligen uppställda miljö- och hållbarhetsmål. Under året togs dock både miljö- och hållbarhetspolicys fram vilket ger goda förutsättningar att ta fram och arbeta med detta mål under 2021.

Det enda mål som bedöms som uppnått är ett av kommunfullmäktiges mål för god ekonomisk hushållning där målet är att 40 % av investeringarna under mandatperioden 2019-2022 ska vara självfinansierade. Det andra målet för god ekonomisk hushållning att resultatet ska motsvara 3 % bedöms inte nås under mandatperioden.

Verksamhetsberättelser

Barn och utbildning

Utbildningsnämnden är huvudman för all verksamhet inom skolväsendet och bibliotek i Bollebygds kommun samt för föreningsbidrag.

Den totala sjukfrånvaron i förvaltningen har stigit sedan 2019 med 2,6 procentenheter. Långtidssjuk-skrivningarna har minskat med cirka 3,9 procentenheter. Ökning av sjukfrånvaron när det avser den korta har ökat i samtliga åldersgrupper och beror såklart på de restriktionerna som funnits under större delen av 2020: stanna hemma även vid milda symptom. Få av utbildningsförvaltningens medarbetare kan arbeta hemifrån. All frånvaro har ökat under 2020 i förvaltningen, vård av sjukt barn, semester och smittbärr-penning. Pandemin har sedan mars överskuggat alla utmaningar. I förvaltningsberättelsen står det mer om detta.

Utbildningsnämnden gick in i året med många och betydande utmaningar framför sig, framförallt ekonomin, att möta behov inom beslutade ekonomiska ramar, att trygga balansen mellan krav och resurser för att arbetsituationen ska vara rimlig för våra medarbetare.

Resultatet för året var ett överskott på 7,5 mnkr för utbildningsnämnden. Anledningen till överskottet var främst effekterna av rådande pandemi såsom exempelvis ersättning för sjuklöner (2,6 mnkr) under året, stor sjukfrånvaro samt frånvaro för vård av sjukt barn men få vikarier. Även tillskott för grundsärskolan som tyvärr ej kunnat användas som det var tänkt av olika anledningar bidrar till överskottet.

Lönekostnaderna är lägre än budgeterat 2020 och även jämfört med 2019 trots att nämnden har haft 10 fler anställningar (coronavikarier) för att täcka upp vid den höga frånvaron. Men frånvaron har varit mycket hög.

Under 2018 genomfördes ett intensivt arbete för att förbereda för Fjällastorpskolan. Det är planerat för förskola, skola och samlingsal, dock pausades arbetet under 2019. 2020 har arbete ägnats åt att planera för provisoriska lokaler i avvaktan på den permanenta lösningen. Grundsärskolan får en permanent lösning vilket är glädjande. De behov kring lokaler som nämnden flaggat för kvarstår. Förutom arbetet med de provisoriska skollokalerna så pågår en lokaliseringsutredning för ny förskola i Olsfors så att skolan kan ta Sörån i anspråk.

Förskola

Årets verksamhet

På grund av den rådande pandemin har arbetet inte kunnat utföras som det var planerat. Det har varit en stor frånvaro både hos medarbetare och hos barn under stora delar av året. Den 16 mars 2020 beslutade utbildningsnämnden att tillfälligt ändra nämndens regler för förskola, pedagogisk omsorg samt fritidshem. Ändringen innebar att barn som hade rätt till plats i förskola på grund av att vårdnadshavare är föräldraledig eller arbetslös och arbetssökande inte hade rätt till plats i förskola som drivs av Bollebygds kommun. Beslutet gällde från och med den 17 mars 2020. Beslutet förlängdes vid flera tillfällen och gällde fram till och med den 3 juli 2020. Bakgrunden till beslutet var den höga smittspridningen av covid-19. Trots att beslutet saknade lagstöd och innebar en inskränkning av vissa barns rätt till förskola bedömdes det nödvändigt för att klara personalförsörjningen och arbetsmiljöansvaret inom verksamheten. En konsekvens av att dessa barn inte varit på förskola under flera månader är en del av barnen behövde extra inskolning när de kom tillbaka till förskolan. Personalen behöver även arbeta särskilt mycket med att skapa/återskapa trygga relationer med dessa barn.

Förutom beslutet om 15-timmars barnen har verksamheterna fått prioritera att skapa en hållbar organisation och lösa det dagliga arbetet så bra som möjligt med fokus på omsorg och tillsyn.

Detta har påverkat det systematiska kvalitetsarbetet i stor utsträckning där de flesta planerade insatser och aktiviteter inom identifierade utvecklingsområden har fått ställas in. Det har även påverkat den planerade undervisningen som inte har kunnat genomföras i den utsträckning som skollagen och läroplanen för förskolan säger.

Några nyckeltal

	2018	2019	2020
Antal barn i förskola*	541	523	512
Antal barn i pedagogisk omsorg	14	9	-
Andel av anställda med förskollärexamen	56 %	52 %	i/u
Antal barn per årsarbetare	6,1	5,5	i/u

*inkl köpta, ej sålda. Dvs uppgiften gäller hur många folkbokförda barn i kommunen som går i förskola. Snitt helår. Uppgifter för 2020 ej tillgängliga ännu.

Framtida utveckling

Även 2021 kommer att präglas starkt av coronapandemin. Ytterligare ett digitalt år eller i alla fall en digital vår är det som planeras för. Verksamhetsmöten under våren 21 kommer att ägnas åt en digital kommunövergripande fortbildning i Takk⁷ för all tillsvidareanställd personal.

Förskolan ser att det finns flera barn med omfattande stödbehov. Tidigare upptäckter och större kunskap gör att andelen ökar. Detta ställer krav på förskolan. Det finns ett ansvar och ett behov att kunna möta och skapa bästa tänkbara förutsättningar för alla barn. Ett bekymmer är de stora barngrupper som finns i förskolorna. Många relationer är sällan bra för något barn. Arbetet med anknytningspedagogiken är en viktig faktor och det är ett fortsatt utvecklingsområde.

Under andra halvåret återskapas ledningsorganisationen med fyra rektorer igen. En styrka i förskolans verksamhet är rektorernas samarbete och gemensamma tank för likvärdigheten i kommunens förskolor.

Ekonomiskt resultat

	2020			2019
	Utfall	Budget	Avvikelse	Utfall
Nettokostnad, tkr	-61 616	-66 187	4 571	-60 767

Förskolan redovisade ett överskott på 4 571tkr. Verksamheten har lägre barnantal än budgeterat och ska genom det visa ett överskott. Coronapandemin har, liksom för flertalet av utbildningsnämndens verksamheter, ytterligare utökat det överskottet. Verksamheterna har haft få barn, många ordinarie medarbetare sjuka och full eller delvis ersättning för dessa samt färre vikarietimmor. Kommunen säljer färre och köper färre förskoleplatser än budgeterat vilket är ett led i att barnantalet minskar men också att preferensen verkar ha svängt till förskoleplats i hemkommunen.

Nettokostnaderna har ökat med 1,4 procent jämfört med 2019 och berodde till största del av ökade inköp. Personalkostnaderna har ökat med 0,2 procent inkl. löneökning 2020 samtidigt har barnantalet minskat med 2,1 procent. Detta motsvarade 11 barn.

Förskoleklass, grundskola och fritidshem

Årets verksamhet

Pandemin överskuggar allt arbete som skett under 2020. Bollebygds lärare och annan personal gör ett fantastiskt arbete varje dag tillsammans med barn och elever samt deras vårdnadshavare. Dock har det ställs höga krav på alla och utmaningarna har varit många detta år. Under 2020 infördes en ny lag och en tillfällig förordning som syftar till en flexibilitet i skolverksamheten under coronapandemin.

⁷ Tecken som alternativ och kompletterande kommunikation

Nämnden ser att behoven av åtgärder för barn och elever med omfattande behov av stöd och service är fortsatt stora. Alla elever ska få stöd och stimulans för att utvecklas så långt som möjligt. Om skolan har sett över organisationen runt eleven och märker att det inte räcker ska extra anpassningar göras. Det är stödinsatser som oftast kan ske inom ramarna för den vanliga undervisningen. Dock finns ett fåtal elever med genomgripande behov av stöd som inte kan lösas inom ramen för den vanliga undervisningen. Det är elever som med anledning av sjukdom eller funktionsnedsättning har betydande svårigheter i den dagliga livsföringen.

Några nyckeltal

	2018	2019	2020
Meritvärde (17 ämnen)	248	239	225
Antal elever i skola*	1 281	1 310	1 311
Antal elever per lärare	11,5	11,9	i/u
Lärare med lärarlegitimation och behörighet i minst ett ämne, andel	78,7 %	73,4%	i/u
Antal barn i fritidshem	525	544	542
Antal elever/årsarbetare i fritidshem	20,0	21,3	i/u
Andel pedagoger med högskoleutbildning på fritidshem	54,2 %	43,7%	i/u
Antal elever grundskola	4	8	11

*inkl köpta, ej sålda. Snitt helår. Exkl. grundskoleelever

i/u innebär att uppgift ännu inte finns för 2020

Framtida utveckling

Den rådande pandemin och de förändrade förutsättningarna som det för med sig påverkar allt arbete i skolan även under 2021. Bl.a. har skolverket beslutat att ställa in vårens nationella prov, förutom proven i årskurs 3 i grundskolan. Skolorna förväntar sig och förbereder för en fortsatt svår tid med hög personalförbrukning och en verksamhet som ständigt måste förändras och riskbedömas ur smittsäkerhets-synpunkt. Även det planerade införandet av nya kursplaner i grundskola och gymnasieskola har skjutits upp ett år pga. de hårt belastade verksamheterna. Att hålla ut och hålla i ytterligare ett halvår eller ett år. Bollebygdskommun utvecklar grundskolan och kommer under 2021 att starta upp i lokaler på Bollebygdskolan F-3. Det finns behov att säkerställa de ekonomiska förutsättningarna även för framtiden. Under 2021 kommer en provisorisk paviljonglösning göras på befintlig skolgård vid Bollebygdskolan i avvaktan på en permanent lösning. Det finns en brist på specialpedagogisk kompetens på skolorna och det är en kompetensförsörjningsutmaning. Arbetet för elever i omfattande behov av stöd behöver struktureras och utformas med stöd i den forskning som finns. Arbetet med att främja skolnärvaron är prioriterat och den absolut viktigaste delen för att ge alla barn/elever samma möjligheter att lyckas. Matematik är ett identifierat utvecklingsområde.

Ekonomiskt resultat

Nettokostnad, tkr	2020			2019
	Utfall	Budget	Avvikelse	Utfall
Fritidshem	-20 504	-20 399	-105	-18 514
Grundskola	-128 209	-125 952	-2 257	-130 566
Grundskola	-6 509	-10 272	3 763	-2 089
Totalt	-155 222	-156 623	1 401	-151 169

Fritidshem redovisade ett resultat på -105 tkr för helåret. Nettokostnaden har ökat jämfört med föregående år med 10,7 procent. Ökningen kan bero på att det gjorts omfördelningar i personalkostnader mellan fritidshem och grundskola. Elevantalet var nästan oförändrat, det var i snitt två elever färre 2020 än 2019.

Verksamheten grundskola redovisade ett resultat på -2 257 tkr och grundskola ett överskott med 3 763 tkr. Detta är första gången grundskolans resultat är separerad från grundskolan i redovisningen och då man tidigare inte alltid separerat kostnaderna på rätt verksamhet får resultaten för jämförelse ses ihop.

Överskottet för dem gemensamt är 1 504 tkr och nettokostnaden har ökat med 1,6 procent. Elevantalet har ökat med 0,3 procent. Personalkostnaderna har ökat med 0,4 procent. Det som har ökat är inköp och beror främst på strategiska inköp gjorda i slutet av året med inriktning på grundsärskolan. Inköpen har möjliggjorts p.g.a. tillskottet i välfärdssatsning på 2 400 tkr som tillkom efter apriluppföljningen samt det tillskott på 3 000 tkr som tillfördes grundsärskolan i september. Då det sista tillskottet kom sent under året och pandemin försvårat möjlighet till kurser och vidareutbildning har förvaltningen gjort strategiska inköp till främst grundsärskolan under slutet av året.

Köpt grundskoleverksamhet har minskat stort med drygt 1 200 tkr eller 5,8 procent. Detta kan tyda på en preferens mot utbildning i hemkommunen under pandemin liksom för förskolan.

Personalkostnaderna är fortsatt högre än budgeterat för grundskolan och beror på antalet elever med omfattande stödbehov samt att antalet elever i grundsärskola fortsätter öka, liksom för övriga kommuner i närområdet och riket. Den högre kostnaden för särskoleeleverna har tidigare tagits från grundskolans ram utöver de budgettillägg som nämnden erhållit för grundsärskolan under året. För elever med omfattande stödbehov är särskilda undervisningsgrupper och en-till-en stöd kostnadsdrivande. Skolorna upplever att det är svårt att göra ytterligare besparingar pga. de begränsningar som storleken på klassrummen utgör samt den generella lokalbristen.

Nettokostnaden för fritidshem, grundskola och grundskola gemensamt har ökat med 2,7 procent och elevantalet minskat med -0,5 procent eller en elev jämfört med föregående år.

Gymnasieskola

Årets verksamhet

I april 2020 hade Bollebygds kommun 348 elever på gymnasieskola eller motsvarande kurser på folkhögskola. 3 elever gick på gymnasiesärskola. I oktober 2020 går 350 elever och 5 på gymnasiesärskola. Bollebygds kommun har största antalet elever på kommunala och fristående gymnasier i Borås stad, därefter på Hulebäcksgymnasiet i Härryda kommun. Ca 50 elever går på olika gymnasieskolor i Göteborg, Alingsås, Lerum, Kungsbacka, Mark, Svenljunga, Tomelilla, Ljungbyhed och i Karlstad. Eleverna i gymnasieskolorna har till stor del bedrivit fjärr- eller distansundervisning under 2020 med anledning av pandemin.

Några nyckeltal

	2018	2019	2020
Antal elever i gymnasieskola	332	372	369

		2017	2018	2019	2020
Betygspoäng efter avslutad gymnasieutbildning hemkommun, genomsnitt	Bollebygd	14,2	13,9	14,3	13,9
	Riket	14,2	14,3	14,4	14,4
Gymnasieelever med examen eller studiebevis inom 3 år, hemkommun, andel (%)	Bollebygd	68,3	82,9	73,1	77,3
	Riket	71,9	71,7	71,8	71,5
Gymnasieelever med examen eller studiebevis inom 4 år, hemkommun, andel (%)	Bollebygd	82,5	82,2	89,0	78,5
	Riket	78,5	78,6	78,1	77,9
Gymnasieelever som uppnått grundläggande behörighet till universitet och högskola inom 3 år, hemkommun, andel (%)	Bollebygd	47,5	54,9	52,7	55,5
	Riket	54,3	54,4	54,6	54,3

Typ av utbildning	2017	2018	2019
Yrkesförberedande	36 %	43 %	47 %
Högskoleförberedande	64 %	57 %	53 %

Framtida utveckling

För vissa av gymnasieskolans program har inriktningar, programfördjupningar och ämnen reviderats. Ämnesplanerna i matematik, engelska och moderna språk har också reviderats. De flesta förändringar skulle ha börjat gälla från den 1 juli 2021. Dock har detta skjutits upp ett år pga. pandemin.

Coronasituationen har varit omvälvande och självfallet har den inneburit många ansträngningar för gymnasieskolans elever. Då pandemin fortsätter så finns en del svårigheter för gymnasieskolorna då det inte alla moment kunnat genomföras.

Ekonomiskt resultat

Nettokostnad, tkr	2020			2019
	Utfall	Budget	Avvikelse	Utfall
Gymnasieskola	-42 428	-43 902	1 474	-40 174

Verksamheten gymnasieskola redovisade ett resultat på 1 474 tkr för helåret. Nettokostnaderna har ökat med 5,6 procent jämfört med 2019 och elevantalet har minskat med 0,8 procent. Det är kostnader för köpta gymnasieplatser som ökat med drygt 2 000 tkr. För 2020 utökades ramen till gymnasiet internt för att täcka för de ökade kostnaderna och elevvolymerna. Medlen togs jämt fördelat från övriga verksamheters ramar. Det tycks också som att kostnaden för utbildningarna ökat alternativt har eleverna valt dyrare program jämfört med 2019.

Vuxenutbildning

Årets verksamhet

Kommunal vuxenutbildning består av SFI (svenska för invandrare), grundskolekurser, gymnasiekurser och gymnasial yrkesutbildning.

Kommunal vuxenutbildning bedrivs inte i Bollebygds kommun, men kommunen är medfinansierare till

regionens gemensamma arbete med gymnasial yrkesutbildning, BR-Vux. Där finns hela Boråsregionen representerad och de kommuner som bedriver vuxenutbildning i egen regi kan anordna kurser inom BR-Vux och då kan alla deltagande kommuner skicka sökande till den kursen. Bollebygds kommun köper all annan vuxenutbildning från andra huvudmän, företrädesvis Borås stad som många sökande har lätt att ta sig till. Bollebygds kommun köper även från den utbildningsanordnare som den sökande önskar gå hos, om det skulle passa bättre med t ex arbete eller andra studier.

Antalet sökta och beviljade kurser med interkommunal ersättning är högt i förhållande till antalet som Bollebygds kommun faktureras för. Att det är så beror på att inte alla som söker en kurs kommer med på kursen, eller väljer att inte starta kursen. Kommunen vet alltså inte hur många av de som söker som man kommer att få betala för. Detta gör att det är svårt att lägga budget för vuxenutbildningen. Kurser som ger en grundläggande behörighet, dvs grundskole- och gymnasiestudier är Bollebygds kommun skyldig att säga ja till. Likaså att läsa svenska för invandrare, SFI.

	2019	2020
	Antal	Antal
Sökta och beviljade kurser	95	185
Fakturerade kurser	16 (12 personer)	30 (23 personer)

Grundskola, gymnasium och gymnasiala yrkeskurser.

Månad	2019	2020
	Antal	Antal
Januari	36	32
April	28	23

SFI, antal personer

minskat något, men antalet personer som söker och läser grundskolebehörighet, gymnasieämnen och gymnasiala yrkeskurser har så gott som fördubblats sedan 2019. Det stämmer väl överens med de förväntade nationella siffrorna.

Gymnasial yrkesutbildning inom BR-vux bekostas genom statsbidrag. Bollebygds kommun deltar i en satsning på VO-college tillsammans andra kommuner där syftet är att motivera fler att utbilda sig inom vård och omsorg. Det innebär att Bollebygd också säger ja till dessa yrkesutbildningar, men är restriktiva till allt annat som ligger utanför BR-vux kursutbud. SFI har

Några nyckeltal

	2017	2018	2019
Elever i kommunal grundläggande vuxenutbildning, antal	16	14	15
Elever i kommunal gymnasial vuxenutbildning, antal	117	102	151
Elever i SFI-utbildning, antal	0	0	36
Elever i sårövux, antal	2	2	2

* Uppgifterna i tabellen rapporteras av varje läroställe och det är inte tillgängligt ännu för 2020.

Framtida utveckling

Vuxenutbildningen spelar en avgörande roll för flera stora samhällsutmaningar, som nyanländas etablering, individens möjlighet att byta yrke och kompetensförsörjningen till arbetslivet. Det är i dagsläget fler i riket som studerar inom kommunal vuxenutbildning än inom gymnasieskolan. Mycket talar för att fler personer kommer att studera inom vuxenutbildningen de kommande åren, inte minst på grund av följderna av rådande pandemi. Även om situationen är påfrestande för vissa branscher i nuläget finns många bristyrken där behovet av utbildade är och framöver kommer vara stort. Många kommer att behöva vuxenutbildningen för att omskola sig eller komplettera sin utbildning. Det finns också ett stort behov på arbetsmarknaden av yrkesutbildade på gymnasial nivå.

Ekonomiskt resultat

	2020			2019
	Utfall	Budget	Avvikelse	Utfall
Nettokostnad, tkr	-3 843	-2 746	-1 097	-3 289

Verksamheten vuxenutbildning redovisade ett resultat på -1 097 tkr för helåret. Det är minskat antal i SFI-utbildning som är berättigade till schablonersättning från Migrationsverket. Det tyder på att individerna som tidigare gått SFI och som haft schablonersättning nu vidareutbildar sig inom andra delar av vuxenutbildningen såsom grundläggande- och gymnasial utbildning eller påbyggnadsutbildning.

Verksamheten antydde i delårsrapporten att antalet ansökningar har och kunde komma att öka ännu mer på hösten på grund av Coronapandemin och rådande konjunkturläge⁸. Verksamheten har gjort prioriteringar vid beviljningar utifrån budget och lagstiftning.

⁸ Se prestationer för vuxenutbildning

Område funktionsnedsättning

Årets verksamhet

I april månad gick socialförvaltningen från att drivas av två förvaltningschefer, med ansvar för området äldreomsorg respektive funktionsnedsättning och individ- och familjeomsorg, till att drivas av endast en förvaltningschef med ansvar för hela socialförvaltningens område. Verksamheten har dessutom påbörjat en omorganisering och det pågår ett arbete med att skapa bättre förutsättningar för medarbetarna med cheferna inkluderade. Det handlar bland annat om att förtydliga uppdrag och förbättra det administrativa stödet för chefer. Daglig verksamhet har under året flyttat till nya lokaler på Hembygdsvägen. Den tidigare utspridda verksamheten har nu inrymts i en lokal.

Framtida utveckling

Det behövs fler platser inom boende med särskild service, både med inriktning autism och med en allmän inriktning. Kommunen köper idag platser för att täcka behovet, men underlag är tillräckligt för att bygga ett boende till för att kunna ge plats på hemmaplan. Planering pågår med att förverkliga detta. En verksamhet för korttidsvistelse behöver utvecklas. Vidare så behöver verksamheterna inom funktionsnedsättning utvecklas för att täcka in fler grupper av personer med särskilda behov. Även ett ökat stöd för anhöriga behöver utvecklas. Utveckling av ledarskapet behövs för att förverkliga ett nära och coachande ledarskap, det vill säga frigöra tid för chefer att leda sin verksamhet nära sin personal och brukare. Verksamheten kommer att arbeta med att kvalitetssäkra processer, skapa tydlighet med riktlinjer och rutiner

Några nyckeltal

	2018	2019	2020
Boende vuxna och barn/unga	18	19	20
Daglig verksamhet	27	31	33

Ekonomiskt resultat

Nettokostnad, tkr	2020			2019
	Utfall	Budget	Avvikelse	Utfall
Funktionshinder	-45 010	-46 097	1 087	-51 728

Verksamheten redovisade ett överskott med 1 087 tkr. I avsnittet för driftredovisning beskrivs några orsaker.

Äldre

Årets verksamhet

Coronapandemin har inneburit mycket arbete som inte var planerat vilket har lett till att mycket annat angeläget arbete har fått stå åt sidan, bl.a. arbetet med verksamhetsmålen. Socialförvaltningen gick tidigt upp i stabsläge för att snabbt arbeta fram åtgärder för att skydda både brukare och personal i brukarnära arbete. Bollegårdens äldreboende stängde för besökare den 10 mars. Socialförvaltningen har nu rutiner för att möta ett större utbrott av smitta. I slutet av december blev de första boende på Bollegården smittade och ett besöksförbud infördes igen, med tillstånd från länsstyrelsen. Oron hos brukarna har varit och är stor och det är svårt för de boende på Bollegården att inte kunna ta emot besökare i sina egna hem.

Sjukfrånvaron var trots pandemin lägre än föregående år, men högre än förväntat före pandemins intåg. Total sjukfrånvaro 2020 var 11,9 procent, föregående år var den 12,9 procent. Mycket talar för att den lägre sjukfrånvaron beror på det nära och coachande ledarskapet som infördes under våren 2020.

Verksamheten har under året fördjupat arbetet kring vision och värdeord med fokus på ett professionellt bemötande.

Psykisk ohälsa hos äldre ökar och så även före pandemin, och restriktionerna och rekommendationerna om fysisk distansering har ytterligare förvärrat problemen med till exempel ensamhet. Äldreomsorgens planer på en så kallad äldremottagning i samverkan med Närhälsan stoppades av pandemin. Den förebyggande verksamhetens aktiviteter har till stora delar ställts in under året. Nytt är dock att det nu finns en anhängkonsulent inom äldreomsorgen som står i begrepp att starta upp sin verksamhet med bland annat utbildningar, individuellt stöd och vägledning för personal.

Resultatet av den, under 2019, genomförda analysen av chefers arbetsmiljö ledde fram till ett koncept som idag kallas gemensamt ledarskap, i projektform. Projektet har pågått under hela 2020. Det gemensamma ledarskapet som är nära och coachande gör att det i det närmaste alltid är minst en chef på plats fysiskt. Det skapar möjligheter till direkt återkoppling i samband med att arbetet utförs på enheterna. Enhetscheferna har fått större möjligheter att vara närvarande sida vid sida med sina medarbetare i deras och de boendes vardag.

Framtida utveckling

Planering för uppförande av ett nytt äldreboende är påbörjad. Fördjupat arbete och en utveckling av det professionella bemötandet kommer att genomföras i hela äldreomsorgen. Utveckling av det nära och coachande ledarskapet ger förutsättningar till utveckling av ett hälsosamt medarbetarskap genom bland annat arbete med hälsosamma scheman, tätare uppföljning mellan chef och medarbetare, samt ökad chefsnärvaro i vardagen vilket ökar tydlighet, stabilitet och kontinuitet. Den förebyggande verksamheten kommer att utökas med ett specialteam för psykisk hälsa och demens som främst ska fungera som stöd till omsorgspersonalen som i sin tur ger stöd till brukare och anhöriga. Äldreomsorgslyftet, som är en statlig satsning för grundutbildning av personal inom äldreomsorg, kommer att fortsätta. Äldreomsorgslyftet finansieras delvis av statliga medel.

Några nyckeltal

	2018	2019	2020
Procentuell beläggning demens	96%	98%	100 %
Procentuell beläggning somatisk	95%	102%	98 %
Procentuell beläggning korttid	100%	93%	83 %
Antal vårdtagare hemtjänst	127	133	133
Beslutade timmar hemtjänst	4 882	5 476	5 649

Ekonomiskt resultat

Nettokostnad, tkr	2020			2019
	Utfall 2020	Budget 2020	Avvikelse	Utfall 2019
Äldreomsorg	-93 250	-95 357	2 107	-91 471

Verksamheten visade överskott mot budget med 2 107 tkr. I avsnittet för driftredovisning beskrivs några orsaker. Nettokostnadsökning var 1,9 procent jämfört med 2019.

Stöd till individer och familjer

Årets verksamhet

Under mars månad gjorde PwC en granskning av individ- och familjeomsorgens verksamhet utifrån det ekonomiska läget. Granskningsrapporten lämnades till verksamheten under april månad och en handlingsplan utformades därefter med fokus på de rekommendationer som lämnades. I december lämnade verksamheten en återkoppling på handlingsplanen till socialnämnden och kommunstyrelsens arbetsutskott. Flertalet av åtgärderna i handlingsplanen har genomförts men då en del åtgärder är långsiktiga kommer arbetet att fortgå även under 2021.

Under hösten syntes en märkbar förändring i verksamheten för barn och unga där antalet oros-anmälningar ökar och anmälningarna rör allt allvarligare situationer. Under de sista månaderna 2020 rör ca 75 procent av aktiva utredningar våld mot barn vilket kräver stora utredningsinsatser och ställer mycket höga krav på personalen, både kompetens- och resursmässigt. Det saknas evidens för att utvecklingen är kopplad till covid-19 men enligt en studie av Socialstyrelsen har antalet orosanmälningar ökat i hela riket under hösten.

Individ- och familjeomsorgen har under de senaste åren haft en mycket hög personalomsättning vilket medförde att flera tjänster fylldes av konsulter under första halvåret 2020. Verksamheten har under året arbetat intensivt med rekrytering och strukturering för att kunna tillsätta egen personal. Insatserna har gett önskat resultat och i oktober avslutades det sista konsultuppdraget vilket innebär att individ- och familjeomsorgens verksamhet bedrivs helt utan konsulter för första gången på minst 10 år. För att även fortsatt stärka stabiliteten infördes under hösten en tillfällig organisation med verksamhetschef, organisationen gäller till och med 31 december 2021.

Som nämndes i 2019 års årsredovisning skulle arbetet under 2020 fokuseras på uppföljning av beslut för att säkerställa att korrekta insatser gavs. Detta arbete påbörjades i april 2020 efter att ny ledningspersonal hade tillsatts och har gett mycket stor effekt. Vid genomgången kunde flera placeringar, såväl för vuxna som för barn, avslutas och hemflytt ske. Sett till året totalt har antalet familjehemsplaceringar av barn och unga ökat med ca 20 %, majoriteten av dessa är dock korta placeringar och mot bakgrund av den översyn som gjorts bedömer verksamheten inte att antalet placeringar kommer fortsätta öka. Av det totala antalet placeringar under de senaste två åren är 12 st. s.k. uppväxtplaceringar, det vill säga placeringar som beräknas bestå under lång tid. Antalet dygn som barn och unga har varit placerade på HVB-hem har minskat markant under 2020 jämfört med 2019, minskningen beror framförallt på att äldre beslut setts över och insatserna har justerats för att passa aktuella individer bättre.

Placeringar av vuxna på grund av missbruk har ökat under 2020, detta beror främst på att verksamheten valde ta beslut om flera mycket långa placeringar i början av året. Dessa har dock kunnat avslutas under andra halvåret och året avslutas utan några placeringar externt. Verksamheten har påbörjat utveckling av kommunal öppenvården inom ansvarsområdet, vilket kommer fortsätta under 2021 då resursenheten också fått en ökad budget efter omfördelning inom individ- och familjeomsorgens verksamheter för att möjliggöra utvecklingen.

Av de personer som har ekonomiskt bistånd är det en mycket hög andel som har ett långvarigt beroende av ekonomiskt bistånd i jämförelse med andra kommuner. Arbete har gjorts för att minska denna andel och en viss framgång har kunnat ses, trots att pandemin har gjort det betydligt svårare att få praktik.

Två av de åtgärder som PwC rekommenderade handlade om kvalitetssäkring av uttag av statistik och ekonomiuppföljning, verksamheten har arbetat mycket med dessa punkter året, bland annat har arbetssättet med den ekonomiska prognosen gjorts om och förbättrats. Under andra halvåret 2020 syntes resultat av arbetet genom att de ekonomiska prognoserna blev allt mer korrekta och korrekt statistik kunde tas ut ur systemet för att användas för analys och utveckling.

Under 2020 har pandemin påverkat hela verksamheten och vilka insatser som har kunnat utföras. Så långt som möjligt har biståndsbedömda insatser utförts digitalt och icke-biståndsbedömda insatser så som föräldrautbildningar och ungdomsgårdsverksamhet har ställts in under hela eller delar av året. Det kommer sannolikt ha konsekvenser för framtiden men det är svårt att i nuläget förutse hur det kan komma att påverka.

Framtida utveckling

Verksamheten fortsätter under 2021 att arbeta med strukturer och införande och säkrande av evidensbaserade metoder i arbetet. Den förändring som har åstadkommit genom ärendegenomgångarna kommer att följas upp och riktlinjer förändras till att korta placeringar är huvudregeln. Det ska även kompletteras med en utbyggd öppenvård där stöttande behandling kan ges på hemmaplan. Ett stort fokus för verksamheten är att arbeta med kvalificerad ekonomisk styrning där enhetschefernas ansvar för sin verksamhet har tydliggjorts och stärkts. Det är i dagsläget svårt att säga vilka effekter pandemin kommer att ha på verksamheten, det är sannolikt att en effekt kommer att ses inom försörjningsstödet där det kommer vara svårare att hjälpa personer till egen försörjning. Verksamheten arbetar på metoder för hur denna grupp ska kunna särskiljas och följas upp.

Några nyckeltal

	2019	2020
Ekonomiskt bistånd, antal hushåll i snitt/månad	64	69
Placeringar vuxna missbruk (HVB+LVM), antal dagar	1 656	1 920
Placeringar barn och unga, HVB-hem, antal dagar	1 400	639
Placeringar barn och unga, familjehem, antal individer*	21	25
Aktualiseringar	490	543
Anmälningar barn och unga**	312	417
Antal öppnade utredningar barn och unga	133	136

*Placeringar kortare än 14 dagar har uteslutits

**Uppgifterna gäller antal anmälningar totalt oavsett om de leder till utredning.

Ekonomiskt resultat

Nettokostnad, tkr	2020			2019
	Utfall	Budget	Avvikelse	Utfall
IFO, nettokostnad, tkr	-49 956	-38 786	-11 170	-47 058

Verksamheten redovisade 2020 ett underskott med -11 170 tkr.

Resultatet i verksamheten fördelar sig på underskott på myndighetsteam vuxna, barn/unga, och nyanlända. IFO:s omkostnader på grund av pandemin under året uppgick till 75 tkr. Verksamheten har fått ersatt pandemiomkostnader från staten med 48 tkr där också ersättning för sjuklöner ingår.

Nettokostnaderna ökade med 6 procent jämfört med 2019. Orsakerna till nettokostnadsökning är färre intäkter 2020 i jämförelse med 2019 gällande återsökningar från Migrationsverket. Placeringar av vuxna på grund av missbruk har ökat under 2020. Detta beror främst på beslut om flera mycket långa placeringar i början av året. Antalet hushåll med ekonomiskt bistånd har i snitt per månad ökat med 8 procent jämfört med 2019. Flera hushåll som tidigare har haft delförsörjning genom ekonomiskt bistånd under året har övergått till att ha biståndet som enda inkomstkälla. Kostnaden för familjehem har ökat under året på grund av att verksamheten har arbetat med korta placeringar och då har använt sig av jourhem som har ett högre arvode. Individ- och familjeomsorgen har under året haft stor andel inhyrd personal.

Kultur och fritid

Årets verksamhet

Direktiven, från myndigheter gällande pandemin, inom området kultur och fritid har ändrats under året och man har utifrån dessa snabbt behövt korrigera verksamheter. Pandemin har gjort att mycket verksamhet har fått ställas in.

För andra året i rad har biblioteket deltagit i Boråsregionen och Sjuhäradsprojektet Gränslösa bibliotek, vilket har haft som syfte att nå nya besökare med fokus på personer med annat modersmål än svenska. Det här året har projektet gett möjlighet dels till fortbildningstillfällen för personalen, dels flera programpunkter riktade till målgruppen.

Under året har arbetet med att genomföra meröppet bibliotek i Töllsjö gått vidare med ett antal planeringsmöten, men svårighet med tillgänglighetsfrågor och ombyggnation har fördröjt processen.

På grund av pandemin blev årets upplaga av Schools out inställd och arbetsgruppen fick skifta fokus från att samla alla ungdomar på en plats till att få en så stor spridning av firande ungdomar som möjligt. Man mobiliserade vuxna i form av vuxenvandrare, föräldrar och föreningsliv som tillsammans med arbetsgruppen och fantastiska ungdomar lyckades hålla bra avstånd och få till en lugn avslutningskväll i Bollebygd.

Under året har enheten haft flera föreningsträffar med olika inriktningar. Föreningslivet i Bollebygd står för mycket av kommunens fritidsutbud för barn och unga. En lite oroväckande tendens är att aktivitetsstödet till barn och unga minskat under året.

Verksamheten har också under året varit piloter för ett bokningssystem som kan byggas ut till ett föreningsadministrativt system som kommer att underlätta för föreningarna att ansöka om sina stöd samt lägga in bokningar och träningar i kommunens lokaler.

Föreningslivet har lidit både ekonomiskt och aktivitetsmässigt under våren. Utbildningsnämnden tog under våren beslut om att betala ut aktivitetsstöd till Bollebygds föreningar med samma summa som föregående år för de som har fått ställa in sina aktiviteter på grund av pandemin. Idrottshallarna har hållit stängt under nästan hela vårterminen för att säkerställa personalbehov inom andra verksamheter samt för att hindra smittspridning i enlighet med FHM rekommendationer.

Avtalet med Härryda kulturskola har reviderats vid ett tillfälle och är nu ett löpande avtal tills någon av parterna säger upp det. Bollebygds kommun avsätter årligen 1 mkr till kulturskoleverksamheten. Kulturskolan har i år beviljats 250 tkr av statliga utvecklingsmedel för att utveckla studio och öppenverksamhet i anslutning till den frivilliga musikundervisningen.

Framtida utveckling

När det gäller framtiden kring bibliotek och mötesplatser så handlar det mycket om skapandet av nya offentliga öppna mötesplatser samt effektivisering och utveckling av redan befintliga. Det finns behov av sådana i alla kommunens delar och relativt stort är behovet i Olsfors, där det saknas både biblioteksfilial och bra mötesplats.

Det är viktigt att även blicka bortanför kommungränsen för att komma framåt. I jämförelser kring kultur och fritidsfrågor ligger Bollebygds Kommun på en nivå som har varit densamma under flera år medan andra kommuner bygger idrottsanläggningar och förlänger öppettiderna i de redan befintliga offentliga rummen. Bollebygds Kommun behöver hitta strategier för hur man kan nyttja kommunala resurser på bättre och effektivare sätt som ger ökad aktivitet, helt enkelt mer för fler.

Fritiden ska aktivera och närvara, föreningslivets möjligheter att få fler ideella ledare och plats i ändamålsenliga aktivitetslokaler är utmaningar för framtiden. Den metoden att nå framgång med att stärka föreningslivet är att hitta nya samarbetsformer.

Coronapandemin har ställt hela kultur- och fritidsverige inför en helt ny situation med en rad nya ställningstaganden. Kommunens idrottshallar har mestadels varit stängda och endast utomhusidrotten har kunnat träna. Pensionärsverksamheten som annars är en av de aktivaste föreningarna har också så gott som stått still under våren.

Några nyckeltal

	2017	2018	2019	2020
Aktiva låntagare i kommunala bibliotek antal/1000 inv.	233	216	212	206
Barnbokslån i kommunala bibliotek, antal/barn 0-17 år	13,6	12,9	12,9	13,5
Böcker i kommunala bibliotek, antal/inv.	5,0	4,8	4,7	4,8
Deltagartillfällen i idrottsföreningar, antal/inv 13-20 år	19	17	13	i/u

Ekonomiskt resultat

Nettokostnad, tkr	2020			2019
	Utfall	Budget	Avvikelse	Utfall
Kultur och fritid	-9 633	-10 666	1 033	-9 824

Fritid och kultur redovisade ett resultat på 1 033 tkr för året. Överskottet beror delvis på den lägre aktivitetsgraden i verksamheten till följd av pandemin. Nettokostnaden har minskat jämfört med föregående år med 1,9 procent.

Samhällsbyggnad

Årets verksamhet

Året inleddes med att ansöka om deltagande i regeringens satsning ”Bredbandslyftet”, detta för att få stöttning i underlag och verktyg för att se över de strategiska valen inom bredbandsområdet. Arbetet har inneburit förberedande situationsanalyser, en workshop med representanter för kommunledningen samt uppföljande möte med förslag från Bredbandsforum på områden som bedömdes vara särskilt värdefulla för Bollebygds kommun att fokusera på. Samverkansavtal med ny avtalspart för bredbandsutbyggnad tecknades därefter. Det handlar om cirka 1 000 hushåll på Bollebygds kommuns landsbygd som fortfarande saknar fiber. Styrgruppen för bredband följer arbetet.

Arbetet fortsätter med att arbeta för att förbättra gång- och cykelbanorna, vilket var en del av de förbättringsområden som framgick i enkätundersökningen Kritik på teknik. Under året har projektering av gång- och cykelväg utmed Ekedalsvägen genomförts inför byggnation under 2021.

En uppföljning av 2016 års revision av exploateringsverksamheten, genomfördes under 2019. Arbete med åtgärder har pågått under 2020 för att kunna släcka de brister som framgick.

Kommunstyrelsen har gett samhällsbyggnadsnämnden i uppdrag att studera möjligheterna att lokalisera skollokaler och kommunal service på befintlig byggrätt på Flässjum 13:1, Flässjum 3:135 eller Bollebygds prästgård 1:1 i Bollebygd. Detta innefattar även att lokaliseringutredningen görs för Fjällastorpskolan. Då detaljplanen inte är antagen, som möjliggör byggnation av skola, beslutade kommunstyrelsen att ge i uppdrag till samhällsbyggnadsnämnden att i samarbete med utbildningsnämnden ta fram förslag för hur man kan lösa det akuta lokalbehovet som råder fram tills det att ny skola, förskola och idrottshall kan förväntas vara klar. Arbetet har fortgått under hösten 2020. Uppdrag har i december givits samhällsbyggnadsnämnden att verkställa beslut om lektionssalar, grundsärskola samt matsal.

Lokaliseringsutredning för förskola i Olsfors är påbörjad.

Under året har Trafikverket haft ute ett underlag för samråd (det sista samrådet av totalt två) om stambanans (dubbelspårig järnväg för höghastighetståg och snabba regionaltåg mellan Göteborg och Borås) utredningsområde och föreslagna möjliga korridorer. Samrådet kommer att sammanställas och sammanfattats i en samrådsredogörelse.

Under året startades arbetet med framtagande av ny översiktsplan upp. Det har under året hållts en tidig dialog samt samråd i processen. Nästa steg är utställning, då det åter finns möjlighet att lämna synpunkter.

Inom plan- och exploateringsenheten har personalomsättningen påverkat negativt under året. Vakanserna har gjort att arbetet med detaljplaner, exploateringsfrågor samt enhetens övriga arbete, tappat fart.

Samhällsbyggnadsnämnden fattade under året beslut om att Solviken skulle försäljas då inte kommunens verksamheter hade behov av eller kunde nyttja anläggningen på ett resurseffektivt sätt. Nämnden fattade även beslut om att sälja den gamla brandstationen i Bollebygd.

Hembygdsvägen har renoverats i en första etapp för att inrymma daglig verksamhet. Inflyttning påbörjades under oktober-november och inrymmer nu samtliga av Bollebygd kommuns dagliga verksamheter.

Framtida utveckling

Arbetet med översiktsplanen fortsätter.

Lokalfrågorna kommer fortsatt att vara i fokus. Ett förslag till lokalresursplan 2020-2029 har arbetats fram och kommunstyrelsen har beslutat att den ska skickas på remiss till samhällsbyggnadsnämnden, utbildningsnämnden och socialnämnden för att sedan färdigställas inför beslut i kommunstyrelsen samt antagande i kommunfullmäktige under våren 2021. Lokalresursplanering innebär en årlig samordning av verksamhetsplanering samt planering av kommunens lokalanvändning. Lokalresursplanens syfte är att få fram ett samlat planeringsunderlag för befintliga lokaler samt de lokaler som det finns brist på.

Vidare planering för användning av resterande lokalytor på Hembygdsvägen kommer att starta 2021.

Några nyckeltal

	2018	2019	2020
Tillstånd till enskilda avlopp	43	71	104
Ansökan om förhandsbesked, byggnation	24	14	18
Antal ärenden bostadsanpassning	38	50	45
Kostnad bostadsanpassning, tkr	2 414	3 391	1 433

Kostnad bostadsanpassning avser endast bidraget, förvaltningens personalkostnader ingår inte här.

Ekonomiskt resultat

Nettokostnad, tkr	2020			2019
	Utfall	Budget	Avvikelse	Utfall
Samhällsbyggnadsnämnden	-37 507	-40 180	2 673	-37 499

Nämnden visade överskott med 2,7 mnkr. Nettokostnaderna var i princip oförändrade. Det har varit underskott för fordonsverksamheten, kostnaderna för reparationer, självrisker m.m. har ökat. Även renhållningsverksamheten och lokalvård har visat underskott mot budget. I övrigt så är det överskott inom plan- och exploatering (vakanser) och bygg- och miljö (stora intäkter från bygglov och tillsyn). Gatuverksamheten visade också överskott då bl.a. behovet av snöröjning och halkbekämpning var lägre. Måltidsverksamheten har lyckats pressa inköpspriserna till följd av nytt avtal.

Renhållning

Årets verksamhet

Återvinningscentralen, som invigdes i slutet av 2018, har i undersökningar fått högt betyg av kommuninvånarna. Under 2020 har en markant uppgång av antalet besökare registrerats. På helåret så har besökarantalet gått upp 15-20 procent jämfört med 2019 års nivåer. Detta ses som ett resultat av att Återvinningscentralen är mer lättillgänglig samt att man i hela Sverige har sett ett ökat besökarantal på Återvinningscentraler tack vare den rådande pandemin. Den 1 juni började den uppdaterade avfallstaxan att gälla i kommunen. Arbetet med att ta fram en ny regional avfallsplan har tagit fart och kommunicerats på flera plan inom kommunen. Även arbetet med att ta fram ett Grönt kort i kommunen för att besöka ÅVC på icke öppettider har gått framåt. Enheten har påbörjat arbetet med att ta fram en ny skogsbruksplan för att ersätta den nu gällande.

Framtida utveckling

Även under 2021 så kommer mycket resurser på avfallsenheten läggas på att arbeta med den regionala avfallsplanen. Parallellt med detta har samhällsbyggnadsförvaltningen börjat arbeta med nya avfallsföreskrifter som ska ersätta de som är nu gällande. Båda dessa delar behöver vara i samklang med varandra. Även avfallstaxorna tas med i detta arbete, så att kostnadstäckningen kan bli bättre. Arbetet med att ta fram ett grönt kort på återvinningscentralen samt arbetet med en kommunal återbrukssamverkan kommer även det att vara i fokus under 2021.

Ekonomiskt resultat

	2020			2019
	Utfall	Budget	Avvikelse	Utfall
Intäkter	11 577	11 850	-273	11 052
Kostnader	-12 507	-11 901	-607	-11 611
Nettokostnad	-930	-51	-879	-559
Reglering med fond	548	0	548	559
Resultat efter reglering	-382	-51	-331	0

Tidigare års överskott har lagts till balansräkningen (en skuld). 2019 lyftes 559 tkr in i resultatet för renhållning för att täcka underskottet, resultatet blev därmed noll. Utfallet 2020 blev ett underskott mot budget med -879 tkr och kvarvarande medel på 548 tkr lyftes in i resultatet för att förbättra renhållningens resultat till -331 tkr. Då avsatta medel saknas vid ingången av 2021 krävs anpassningar eller taxehöjningar.

VA-verksamheten

Årets verksamhet

Bollebygd kommuns goda tillgång till vatten för vattenförsörjning är en av våra viktigaste styrkor, naturresurser och samhällsintressen. Det ställer höga krav på skydd mot verksamheter och åtgärder som kan påverka vattnets kvalitet och kvantitet negativt. Arbetet med revidering av Backa vattenskyddsområdes geografiska utbredning samt med tillhörande skydds-föreskrifter fortgår. Beslut har fattats om att gå ut på samråd med framtaget underlag. Skydds-föreskrifterna har utformats med vattentäktens nutida och framtida skyddsbehov i fokus.

Arbete har pågått med att ta fram avtal för anslutning av fastigheter utanför fastställt verksamhetsområde för kommunalt VA, då flera ärenden inkommit.

Förvaltningen haft möten med Gryaab och länsstyrelsen kring möjlig anslutning mot Gryaab, detta sedan Gryaab erhållit ett tillstånd där möjligheten inte fanns med att ansluta avloppsvatten från Bollebygd och Olsfors. Gryaab har i december 2020 skickat in en anmälan till länsstyrelsen att Bollebygds kommun skall få släppa sitt spillvatten till Gryaab. Anmälan skall nu handläggas av länsstyrelsen.

VA-verksamhetens har fortsatt många och stora utmaningar för befintligt ledningsnät och VA-anläggningar. Utredning avseende tillskottsvatten har genomförts. Arbete fortsätter bland annat med att statusbedöma brunnar och ledningsnät med avseende på skick och inläckage.

Provpumpning ny grundvattenbrunn i Töllsjö är avslutad och denna visar på god kapacitet och kvalitet. Projekt fortskrider med att utvärdera ny placering eller om uppgradering av befintligt vattenverk är tillräckligt.

Framtida utveckling

Den största frågan för VA-verksamheten under kommande år är att fortsätta att arbeta med överföringsledning till Härryda. I Olsfors och Hultafors fortsätter arbetet med att minska utläckage på dricksvatten och även minska ut- och inläckage på spillvattennätet. I Töllsjö fortsätter arbetet med att utreda framtida dricksvattenbrunn/vattenverk med ny eller utökad vattentäkt.

VA-redovisning

Resultaträkning			
<i>Belopp i miljoner kronor</i>	Not	2020	2019
Verksamhetens intäkter	1	17,9	15,6
Verksamhetens kostnader	2	-14,0	-11,1
Avskrivningar		-3,2	-2,7
Verksamhetens nettokostnader		0,8	1,8
Finansiella kostnader		-1,0	-0,9
Verksamhetens resultat		-0,2	0,9
Skattefinansiering enligt budget		2,1	2,3
Reglering skuld VA-fond		-1,9	-3,2
Årets resultat		0,0	0,0

Verksamhetens resultat för VA var ett underskott med 0,2 mnkr. Genom skattekollektivet så skjuts 2,1 mnkr till vilket då ger ett överskott på 1,9 mnkr, detta överskott läggs till den VA-fond som är inrättad för att täcka ökade kostnader då reningsverket i Bollebygd ska ersättas med annan lösning. Beslut finns om att ansluta kommunen till Gryaab vilket kräver att ledningar läggs i riktning västerut.

Balansräkning			
<i>Belopp i miljoner kronor</i>		2020	2019
Anläggningar	3	63,9	66,1
Maskiner och inventarier	4	2,0	2,1
Pågående investeringar		2,4	1,8
Summa anläggningstillgångar		68,2	70,0
Kundfordringar		0,7	0,8
Summa omsättningstillgångar		0,7	0,8
SUMMA TILLGÅNGAR		69,0	70,7
Eget kapital		0	0
Summa eget kapital		0	0
Långfristiga skulder		44,5	50,6
Kortfristiga skulder	5	24,5	20,1
Summa skulder		69,0	70,7
SUMMA EGET KAPITAL OCH SKULDER		69,0	70,7

Noter VA-verksamheten	2020	2019
Not 1 Verksamhetens intäkter		
Anslutningsavgifter	0,5	0,6
Förbrukningsavgifter	17,4	15,0
Övriga intäkter	0,0	0,0
Summa verksamhetens intäkter	17,9	15,6
Not 2 Verksamhetens kostnader		
Personalkostnader	-5,6	-3,9
El	-1,2	-1,2
Lokalhyror	-0,3	-0,3
Övriga kostnader	-6,8	-5,7
Summa verksamhetens kostnader	-14,0	-11,1
Not 3 Mark, byggnader och tekniska anläggningar		
Anskaffningsvärde	106,8	106,3
Ackumulerade avskrivningar	-42,9	-40,2
Bokfört värde	63,9	66,1
Redovisat värde årets början	66,1	55,4
Investeringar	0,5	9,3
Flyttningar/omklassificeringar		3,6
Avskrivningar	-2,7	-2,3
Redovisat värde periodens slut	63,9	66,1
Genomsnittlig nyttjandeperiod för fastigheterna: 41,6 år (mark skrivs inte av)		
Not 4 Maskiner och inventarier		
Anskaffningsvärde	8,8	8,5
Ackumulerade avskrivningar	-6,8	-6,4
Bokfört värde	1,9	2,1

Redovisat värde årets början	2,1	2,2
Investeringar	0,3	3,9
Flyttningar/omklassificeringar		-3,6
Avskrivningar	-0,4	-0,4
Redovisat värde periodens slut	1,9	2,1
Genomsnittlig nyttjandeperiod: 9,7 år		
Not 5 Kortfristiga skulder		
Leverantörsskulder	1,1	0,6
Upplupna kostnader	0,1	0,0
Förutbetalda intäkter från anslutningsavgifter	14,4	12,5
Förutbetalda intäkter (VA-fond)	8,9	7,0
Summa kortfristiga skulder	24,5	20,1

Redovisningsprinciper för VA

VA-verksamheten följer samma principer som kommunen i övrigt när det gäller avskrivningstider, periodiseringar m.m.

Stiftelsen Bollebygds hyresbostäder (Bollebo)

Uppdrag och antal lägenheter

Stiftelsen äger och förvaltar 400 lägenheter (föregående år 376) och 11 lokaler samt 83 lägenheter inom särskilt boende för äldre. Total bostadsyta uppgår till 36 426 kvadratmeter inklusive bostäder inom särskilt boende. Lokalytorna uppgår till 799 kvadratmeter. Lägenheterna finns både i Bollebygd, Olsfors och Töllsjö.

Lägenhetsfördelning			
	Bostäder	Särskilt boende	Totalt
1 r.o.k.	29	81	110
2 r.o.k.	184	2	186
3 r.o.k.	137		137
4 r.o.k.	49		49
5 r.o.k.	1		1
Summa	400	83	483

Ekonomisk utveckling

Några nyckeltal	2020	2019	2018	2017	2016
Nettoomsättning, mnkr	40,7	39,0	37,6	37,6	37,6
Res. efter fin. poster, mnkr	3,9	0,0	1,2	6,6	4,0
Balansomslutning, mnkr	314,5	276,6	274,5	277,2	272,9
Justerat eget kapital, mnkr	51,8	48,6	48,5	47,5	42,4
Soliditet	16,5 %	17,6 %	17,7 %	17,1 %	15,5 %
Medeltal anställda	9	9	8	8	7

Resultaträkning	2020	2019
Hyresintäkter	40,7	39,0
Övriga intäkter	0,3	0,5
Summa intäkter	41,0	39,6
Direkta fastighetskostnader	-20,7	-21,9
Övriga externa kostnader	-2,7	-3,7
Personalkostnader	-4,8	-5,4
Avskrivningar	-8,0	-7,7
Summa rörelsekostnader	-36,2	-38,6
Rörelseresultat	4,8	1,0
Finansiella poster	-0,9	-0,9
Resultat efter finansiella poster	3,9	0,0
Bokslutsdispositioner	-0,8	0,2
Resultat efter bokslutsdispositioner	3,2	0,2
Skatt på årets resultat	-0,6	-
Årets resultat	2,5	0,2

Belopp är i mnkr.

Stiftelsens resultat för 2020 var ett överskott med 2,5 mnkr. Trots pandemin så har nybyggnadsprojekten genomförts som planerat. Visionen är att Bollebo ska äga 700 bostäder år 2028. På Odinslundsvägen färdigställdes 24 lägenheter under andra halvåret 2020. Här har området försetts med laddstolpar för elbilar. Byggnation av radhus i Töllsjö har påbörjats och inflyttning väntas ske i april 2021.

Pandemin har dock inneburit begränsningar i det planerade inre underhållet, vilket har medfört ett ekonomiskt överskott. Det har även varit lägre driftskostnader än budgeterat.

Revisionsberättelse

Bilaga

Resultaträkningen										Driftredovisningen			
	Externa poster				Verksamhetens				Internas poster		Uttal enl driftens årsrapporten		
	Verksamhetens intäkter	Verksamhetens kostnader	Avskrivn	Verks.nettoko stnader	Skatteint. O utjämn	Verksamhetens resultat	Finansiella int.	Finansiella kostn.	Resultat efter finansiella poster	Årets resultat		Intäkter	Kostnader
Kommunfullmäktige	0	-1 097	-67	-1 164		-1 164			-1 164	-1 164	0	-15	-1 180
Kommunstyrelsen	2 318	-47 154	-2 524	-47 361		-47 361			-47 361	-47 361	527	-5 455	-52 288
Utbildningsnämnden	32 743	-256 366	-1 158	-224 780		-224 780			-224 781	-224 781	1 576	-51 085	-274 291
Socialnämnden	45 951	-222 371	-875	-177 895		-177 895			-177 896	-177 896	-1 361	-9 717	-188 974
Semhällsbyggnadsnämnden	34 245	-107 558	-22 641	-95 954		-95 954			-95 964	-95 964	67 946	-9 488	-37 507
Revisionen	0	-766	0	-766		-766			-766	-766	0	-1	-767
Vårnämnden	0	-31	0	-31		-31			-31	-31			-31
Överförmyndare	0	-842	0	-842		-842			-842	-842			-842
Jävsnämnden	0	-19	0	-19		-19			-19	-19			-19
Summa nämnder	114 657	-636 204	-27 265	-548 812	0	-548 812	0	-13	-548 825	-548 825	68 687	-75 762	-555 900
Ofördelad budget													
Lönerörelse													
Räntenetto och pensioner mm	198	-13 540		-13 342		-13 342	1 276	-1 465	-13 531	-13 531	7 075		-6 456
Reavinst/förluster	1 370	-129		1 241		1 241			1 241	1 241			1 241
Summa ovan				0		0			0	0			0
Skatteintäkter och generella statsbidrag				0	581 082	581 082			581 082	581 082			581 082
Årets resultat	116 224	-649 873	-27 265	-560 913	581 082	20 169	1 276	-1 478	19 967	19 967	75 762	-75 762	19 967

I tabellen framgår kopplingen mellan resultaträkningen och driftredovisningen.