



**Södra Älvsborgs
Räddningstjänstförbund**

HANDLINGSPROGRAM 2020-2023

Förord

Vi står inte bara inför, utan vi befinner oss redan i föränderlig tid med klimatförändringar, postmoderna värderingar, åldrande befolkning och en mer konfliktfylld värld. Detta gör att räddningstjänsten måste vara ändamålsenligt anordnad för att följa både samtiden och förutse risker. Huvuduppdraget i Lagen om skydd mot olyckor sträcker sig från den lilla branden i en papperskorg till skadeavhjälpanse insatser vid krig där räddningstjänsten spelar en stor roll för samhället.

För att klara utmaningarna blir det allt vanligare att kommuner samordnar sina räddningstjänster i förbund vilket ger fördelar jämfört med att stå ensam. Med sammanhållna resurser skapas större handlingsutrymme och ökad räddningsinsatsförmåga. SÄRF har dels heltidsanställd räddningstjänstpersonal som med sin yrkeskunskap bidrar till att utbildning och metodutveckling ständigt går framåt, dels finns anställd räddningstjänstpersonal i beredskap och räddningsvärn som utöver sina huvudanställningar genomför motsvarande utbildningar och yrkesspecifika övningar. Kombinationen av anställda ger inte bara en lokal förankring utan också ökad möjlighet till större slagkraftighet med en större resursuppbyggnad. En gemensam bakre ledning ger stöd till alla resurser inom förbundet oavsett var de befinner sig.

Förbundet ger också möjligheter för kommunerna att utveckla samarbete över gränserna där till exempel plan- och bygglovsfrågor, tillsyn och rådgivning utgör en viktig del i att samhället planeras och byggs rätt från början samt att det skapas goda förutsättningar för den enskilde att undvika och hantera oönskade händelser. Räddningstjänstens utgör också en viktig del i krisberedskapen i det samhällsansvar som åligger kommunerna.

Men det är inte enbart inom förbundets gränser som räddningstjänsten verkar utan är även en del av det nationella skyddet mot olyckor. Samverkan med andra räddningstjänster och räddningstjänstförbund blir därför allt viktigare där vi tillsammans och friktionsfritt kan hjälpas åt vid större händelser, oavsett var i landet olyckan sker.

Detta handlingsprogram syftar till att vara ett strategiskt styrdokument för Södra Älvsborgs Räddningstjänstförbund som kan anpassas utefter rådande förhållanden och förändringar som sker i samhället med ständig omvärldsbevakning och riskbedömning. De övergripande målen i handlingsprogrammet bygger på räddningstjänstens uppdrag som bryts ned till mål i årliga verksamhetsplanerna. I den medarbetardrivna och tillitsbaserade organisationen har möjligheterna till individuell målstyrning möjliggjorts i framtagna mål. Resultat och måluppfyllelser återkopplas till medarbetare likväl som organisationen i sin helhet. Genom denna tydliga uppdelning och tillvaratagande av engagemang drivs utvecklingen framåt i en agil och dynamisk räddningstjänst mot en modern offentlig förvaltning.

Rose-Marie Liljenby Andersson
Direktionens ordförande

Jill Jingbrant
Förbundsdirektör

Innehåll

1	Inledning.....	6
1.1	Handlingsprogrammet.....	6
2	Beskrivning av kommunerna.....	7
2.1	Förbundsprofil.....	7
2.1.1	Befolkning.....	7
2.1.2	Infrastruktur.....	9
3	Styrning av skydd mot olyckor.....	11
3.1	Räddningstjänsten.....	11
3.1.1	Organisation vid räddningsinsatser.....	12
3.2	Lag och nationella mål.....	13
3.2.1	Räddningstjänstens roll vid höjd beredskap.....	14
3.2.2	Den enskildes skyldigheter.....	14
3.3	Förbundsordning.....	14
3.3.1	Vårt uppdrag – Förbundsordningen.....	14
3.3.2	Vårt uppdrag – Lag (2003:778) om skydd mot olyckor.....	15
3.3.3	Vårt uppdrag – Lag (2010:1011) om brandfarliga och explosiva varor.....	15
3.3.4	Vårt uppdrag - Lag (1999:381) om åtgärder för att förebygga och begränsa följderna av allvarliga kemikalieolyckor.....	15
4	Risker.....	16
4.1	Övergripande.....	16
4.1.1	Farligt godstransporter.....	18
4.1.2	Farlig verksamhet.....	18
4.1.3	Översvämning.....	19
4.2	Brand i byggnad.....	20
4.2.1	Typ av byggnad.....	21
4.3	Brand utomhus.....	22
4.3.1	Brand i skog och mark.....	24
4.4	Trafikolycka.....	24
4.5	Olycka med farligt ämne.....	25
4.6	Naturolycka.....	26
4.7	Drunkning.....	27
4.8	Nödständig person.....	28

4.9	Sjukvårdslarm	29
5	Värdering	31
5.1.1	Brand i byggnad	32
5.1.2	Brand utomhus	32
5.1.3	Trafikolycka	32
5.1.4	Olycka med farligt ämne	33
5.1.5	Naturolycka	33
5.1.6	Drunkning	33
5.1.7	Nödställd person	34
5.1.8	Slutsats	34
6	Mål	35
6.1	Vår vision	35
6.2	Vår verksamhetsidé	35
6.3	Våra strategiska inriktningar	35
6.4	Våra säkerhetsmål	36
6.5	Uppföljning av mål	36
7	Förebyggande – förmåga och verksamhet	37
7.1	Tillsyn	37
7.1.1	Tillsyn - Farlig verksamhet	38
7.1.2	Kompetenskrav tillsyn	38
7.2	Stöd till den enskilde	39
7.3	Rengöring och brandskyddskontroll	39
7.3.1	Kompetenskrav	40
7.4	Övriga förebyggande åtgärder	40
8	Räddningstjänst – Förmåga och verksamhet	42
8.1	Övergripande	42
8.1.1	Resurser	43
8.1.2	Kompetens	44
8.1.3	Responstider	44
8.1.4	Alarmering	45
8.1.5	Brandvattenförsörjning	46
8.1.6	Varning och information till allmänheten	46
8.2	Per olyckstyp	47
8.2.1	Brand i byggnad	47
8.2.2	Brand utomhus	48

8.2.3	Trafikolycka.....	48
8.2.4	Olycka med farligt ämne.....	49
8.2.5	Naturolycka	49
8.2.6	Drunkning	50
8.2.7	Nödställd person	50
8.2.8	Sjukvård.....	50
8.2.9	Specialenheter.....	51
8.3	Ledning i räddningstjänsten	51
8.4	Samtidiga och omfattande räddningsinsatser	52
8.5	Räddningstjänst under höjd beredskap	53
9	Uppföljning, utvärdering och lärande	55
9.1.1	Verksamhetsuppföljning	55
9.1.2	Insatsuppföljning	55
Bilaga A:	Dokumentförteckning	56
	Avtal.....	56
	Referensdokument	57
Referenser	58
Bilaga B:	Beskrivning av samråd.....	61
	Revidering 2021.....	61

1 Inledning

Lag (2003:778) om skydd mot olyckor (LSO) anger att varje kommun ska anta ett handlingsprogram för förebyggande mot brand och andra olyckor samt för kommunal räddningstjänst (LSO 3 kap. 3 § och 8 §). Detta dokument utgör Södra Älvsborgs Räddningstjänstförbunds (SÄRF) handlingsprogram utifrån förbundets uppdrag från medlemskommunerna Bollebygd, Borås, Mark, Svenljunga, Tranemo och Ulricehamn.

Samhällets samlade kostnader för olyckor nationellt, uppgår årligen till nästan 69,5 miljarder kronor¹ (MSB 4, 2011), 3000 omkommer (MSB 9, 2019), och 87 000 skadas (MSB 2, 2019) så allvarligt att de måste läggas in på sjukhus (år 2017). För våra sex kommuner blir detta cirka 1,6 miljarder kronor, cirka 90 omkomna och 1 700 allvarligt skadade. Vilket motsvarar en kostnad om cirka 8 000 kr per invånare (MSB 3, 2019). Räddningstjänsten i förbundet kostar 828 kr per invånare och år (2020).

Olyckorna drabbar på olika sätt alla i samhället; den enskilde invånaren, företag, organisationer, kommuner med flera. Cirka 60 % utgörs av direkta kostnader, det vill säga resurser som förbrukats till följd av olyckorna exempelvis egendomsskador och vård. Resterande 40 % utgörs av indirekta kostnader i form av produktionsbortfall från förvärvs- och hemarbete (MSB 5, 2011).

Det är viktigt för både den enskilde och samhället att det inträffar så få olyckor som möjligt och att konsekvensen av de olyckor som inträffar blir så små som möjligt. Det är därför viktigt att förebygga olyckor och ge de drabbade de kunskaper de behöver för att hantera olyckan. När deras resurser inte räcker till ska samhället kunna erbjuda professionella och snabba räddningsinsatser som arbetar i samverkan med varandra.

Fem minuters förändring av insatstid/körtid innebär ett ökat respektive minskat värde på knappt 140 000 kr vid brand i byggnad. Vid drunkning är denna siffra cirka 270 000 kr för 5 min förändring. (Jaldell, 2004), (MSB, 2021). Detta motsvarar cirka 170 000 kr respektive 330 000 kr i 2021 års valuta.

1.1 Handlingsprogrammet

Handlingsprogrammet utgör ett styrdokument för Södra Älvsborgs Räddningstjänstförbunds (SÄRF) verksamhet under perioden 2020-2023. De beskriver SÄRF:s förebyggande-, operativa- och stödverksamhet samt drar upp breda riktlinjer för de kommande fyra åren. Det ska ses som ett övergripande dokument över hur SÄRF arbetar för att uppnå de nationella målen i lag (2003:778) om skydd mot olyckor, nationella strategier utfärdade av Myndigheten för samhällsskydd och beredskap (MSB), förbundsmedlemmarnas krav formulerade i förbundsordningen samt den politiska viljan när det gäller att förebygga bränder och andra olyckor samt bedriva effektiv räddningstjänst.

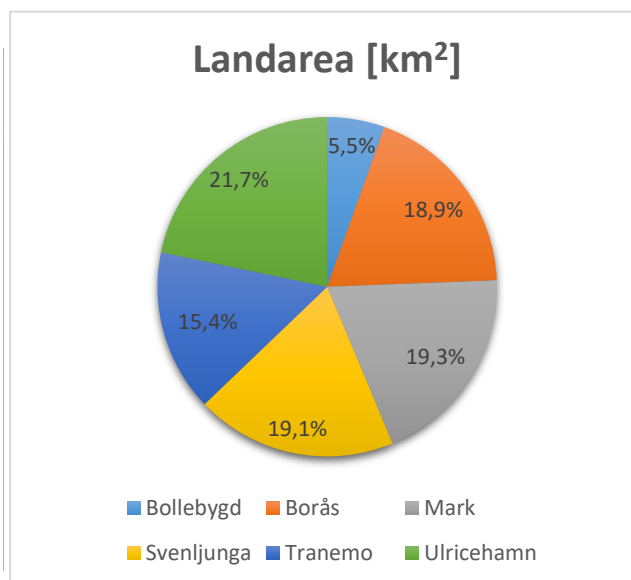
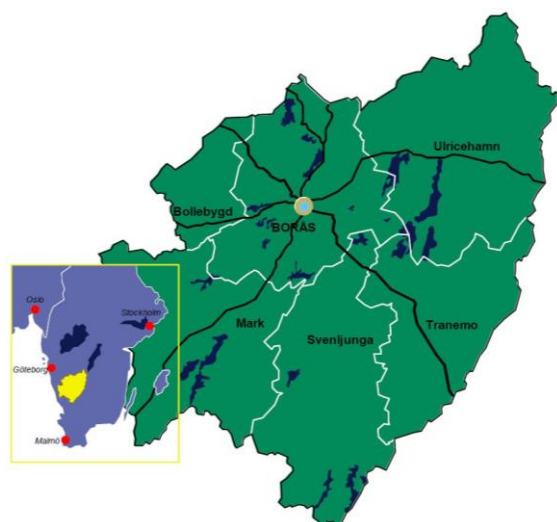
Handlingsprogrammet syftar även till att ge invånarna insyn och information om förbundet och dess risker samt hur förbundet avser att arbeta med att hantera och förebygga dessa risker. Handlingsprogrammet kan också utgöra ett underlag till statens tillsyn över kommunerna i förbundet.

¹ Uppräknat från år 2005 till år 2019

2 Beskrivning av kommunerna

2.1 Förbundsprofil

Södra Älvsborgs Räddningstjänstförbund består av kommunerna Bollebygd, Borås, Mark, Svenljunga, Tranemo och Ulricehamn. Geografiskt täcker förbundet en stor yta, cirka 90 x 90 kilometer på de längsta sträckorna (4809 kvadratkilometer totalt), med mycket skog och glesbygd men det finns även en större stad (Borås).



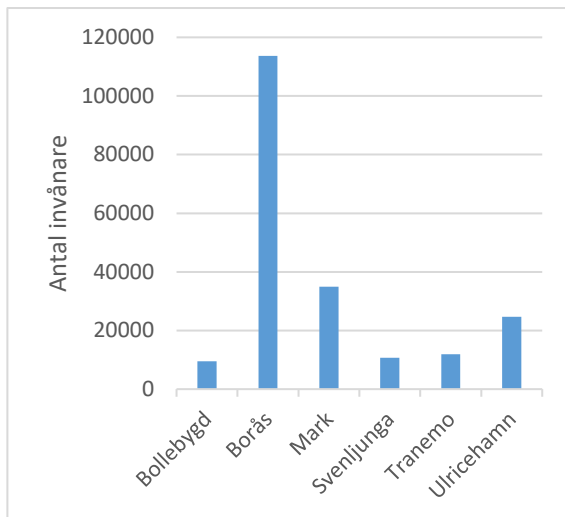
Figur 1: Fördelning av förbundets yta över kommunerna (SCB, 2021).

2.1.1 Befolkning

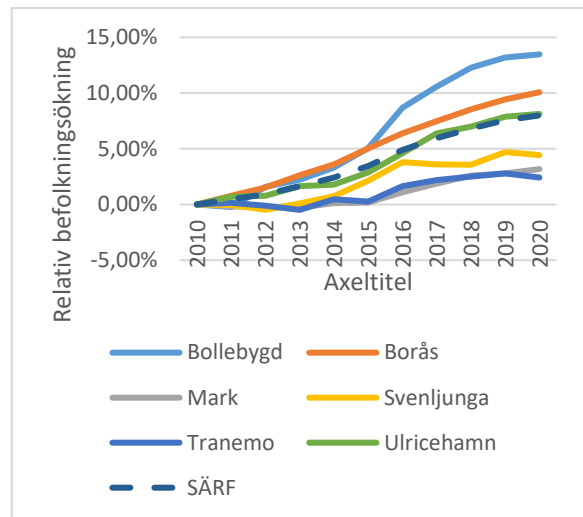
I förbundet bodde det under 2020 drygt 205 000 invånare och befolkningen är växande. Under den senaste tioårsperioden har befolkningen totalt sett ökat med ungefär 8 procent men utvecklingen skiljer sig åt relativt mycket mellan kommunerna.

Tabell 1: Befolkningsutveckling 2010-2020 (SCB 2, 2021).

	2010	2011	2012	2013	2014	2015	2016	2017	2018	2019	2020	Förändring 2010-2020
Bollebygd	8375	8356	8507	8562	8652	8799	9102	9262	9403	9481	9503	13,47%
Borås	103294	104106	104867	105995	107022	108488	109880	111026	112121	113022	113700	10,07%
Mark	33845	33791	33763	33753	33887	33906	34218	34484	34727	34790	34920	3,18%
Svenljunga	10288	10282	10239	10299	10365	10506	10679	10659	10655	10772	10745	4,44%
Tranemo	11587	11606	11573	11531	11640	11619	11776	11841	11876	11910	11868	2,43%
Ulricehamn	22838	22996	23015	23211	23244	23494	23887	24296	24433	24640	24694	8,13%
SÄRF	190227	191137	191964	193351	194810	196812	199542	201568	203215	204615	205430	7,99%



Figur 2: Antal invånare per kommun (SCB 2, 2021)



Figur 3: Befolkningsutveckling 2010-2020 (SCB 2, 2021)

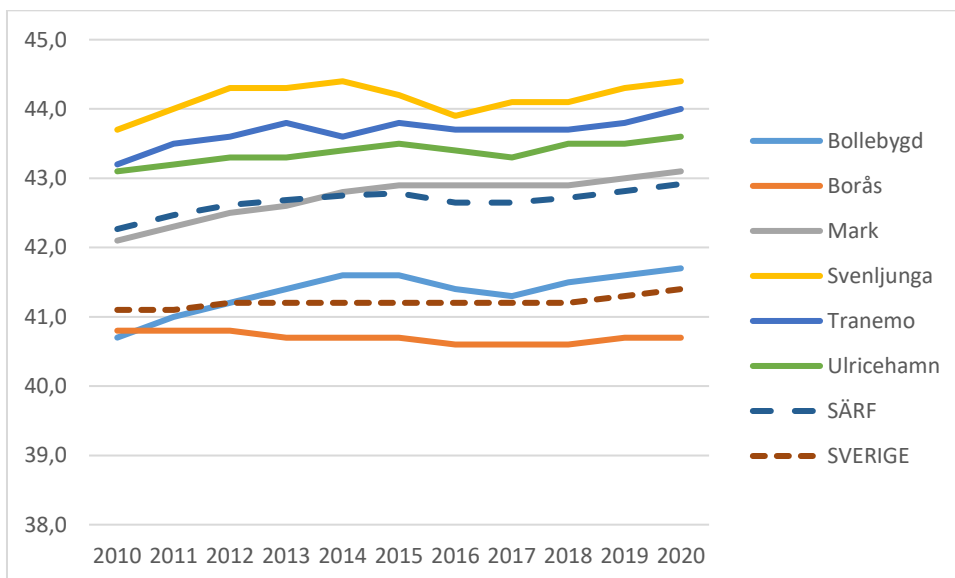
Närmare 20 procent av befolkningen bor på orter med mindre än 200 invånare. Olyckor som inträffar i glesbygd sker mer sällan men riskerar att ta längre tid att upptäcka och det kan ta längre tid för räddningstjänsten att komma fram till platsen. Därför bör invånare i glesbygd ha en högre grad av egen förmåga att själva agera och hantera olyckor innan hjälp kan komma på plats.

Tabell 2: Befolkning i tätorterna 2018 (SCB 2, 2021).

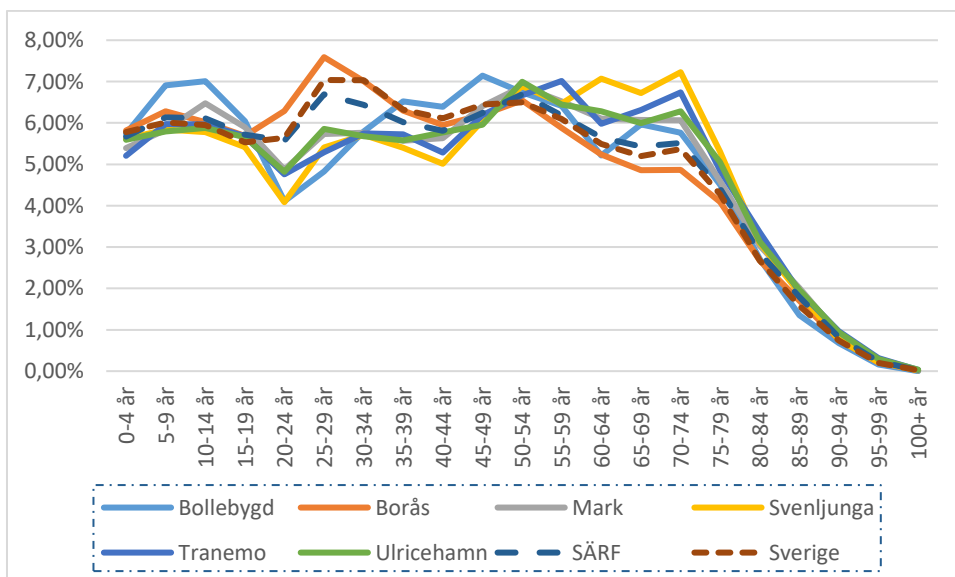
Borås (Borås kommun)	73980	Dalstorp (Tranemo kommun)	728	Kinnarumma (Borås kommun)	381
Kinna (Mark kommun)	15448	Grimsås (Tranemo kommun)	723	Nitta (Ulricehamn kommun)	361
Ulricehamn (Ulricehamn kommun)	11399	Dalum (Ulricehamn kommun)	692	Hedared (Borås kommun)	337
Fristad (Borås kommun)	5833	Hökerum (Ulricehamn kommun)	650	Rännaväg (Ulricehamn kommun)	336
Bollebygd (Bollebygd kommun)	4559	Hillared (Svenljunga kommun)	633	Bredared (Borås kommun)	330
Sjömarken och Viared (Borås kommun)	3827	Olsfors (Bollebygd kommun)	612	Östra Frölunda (Svenljunga kommun)	329
Dalsjöfors (Borås kommun)	3795	Gällstad (Ulricehamn kommun)	597	Öxabäck (Mark kommun)	326
Svenljunga (Svenljunga kommun)	3774	Vegby (Ulricehamn kommun)	597	Hultafors (Bollebygd kommun)	324
Viskafors (Borås kommun)	3683	Sandhult (Borås kommun)	571	Äspered (Borås kommun)	314
Sandared (Borås kommun)	3394	Blidsberg (Ulricehamn kommun)	561	Ambjörnarp (Tranemo kommun)	309
Tranemo (Tranemo kommun)	3323	Björketorp (Mark kommun)	556	Mjögback (Svenljunga kommun)	298
Gånghester och Målsryd (Borås kommun)	2511	Marbäck (Ulricehamn kommun)	510	Rosenlund (Tranemo kommun)	294
Fritsla (Mark kommun)	2434	Överlida (Svenljunga kommun)	498	Trädet (Ulricehamn kommun)	279
Limmared (Tranemo kommun)	1484	Bosnäs (Borås kommun)	468	Uddebo (Tranemo kommun)	271
Frufällan och Tosseryd (Borås)	1276	Dannike (Borås kommun)	444	Dammkullen, Fjällastorp och Stenaskjum (Bollebygd kommun)	251
Horred (Mark kommun)	1261	Rydal (Mark kommun)	434	Hulu (Ulricehamn kommun)	249
Sätilla (Mark kommun)	1162	Aplared (Borås kommun)	432	Ljungsarp (Tranemo kommun)	219
Långhem (Tranemo kommun)	1111	Borgstena (Borås kommun)	423	Holsljunga (Svenljunga kommun)	214
Rydboholm (Borås kommun)	985	Rångedala (Borås kommun)	421	Flygsnäs och Hägnen (Mark kommun)	210

Sexdrega (Svenljunga kommun)	813	Töllsjö (Bollebygd kommun)	415	Ubbhult norra (Mark kommun)	209
Timmele (Ulricehamn kommun)	772	Torestorp (Mark kommun)	406	Nittorp (Tranemo kommun)	198
Hyssna (Mark kommun)	734	Berghem (Mark kommun)	381		

Med undantag för Borås har alla kommunerna i förbundet också en åldrande befolkning (se Figur 4). Bollebygd sticker ut med en relativt stor andel unga och Borås med att ha en hög andel unga vuxna och få äldre (se Figur 5). Jämfört med riksgenomsnittet har SÄRF cirka 1,5 år högre medelålder. En ökande befolkning kan förväntas leda till en ökning i antal insatser och en åldrande befolkning kan förväntas bidra till en ökad sårbarhet vid olyckor.



Figur 4: Genomsnittsålder över tid 2010-2020 (SCB 2, 2021).

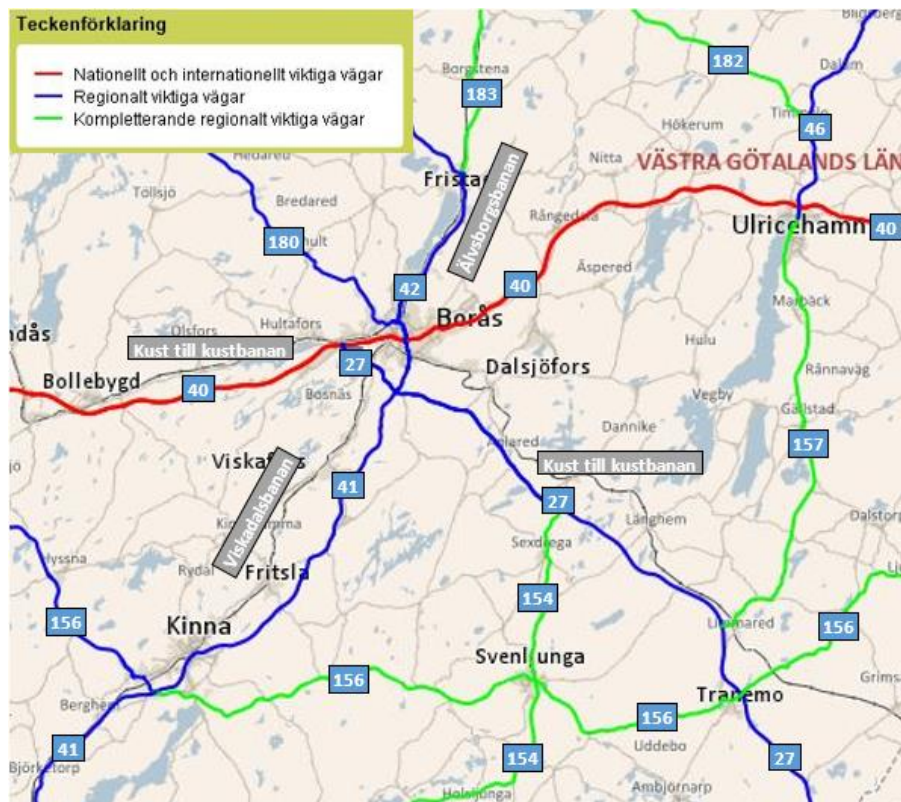


Figur 5: Åldersfördelning i kommunerna. 5 års intervall 2020 (SCB 2, 2021).

2.1.2 Infrastruktur

Genom förbundet går riksväg 27, 40, 41, 42 och 46 samt de primära landsvägarna 180, 182, 183, 154, 156 och 157. Järnvägarna Kust till kust-banan, Viskadalsbanan samt Älvsborgsbanan går också genom förbundet med knutpunkt i Borås, se Figur 6. Trafiken i förbundet präglas till stor del av

arbetspendling och transporter inom och genom förbundet. Närheten till Göteborg och kopplingen till Jönköping och övriga städer österut medför många transporter, främst på väg men även på järnväg. Mängden persontrafik² på väg och järnväg bedöms öka med 1,1 % årligen (Trafikverket, 2020) och 1,6 % för godstransporter³ (Trafikverket 2, 2020).



Figur 6: Viktiga vägar inom förbundet (Trafikverket, 2019)

² Enhet persontransportarbete = miljarder personkilometer per år

³ Enhet godstransportarbete = miljarder tonkilometer per år

3 Styrning av skydd mot olyckor

Detta handlingsprogram utgör ett styrdokument för Södra Älvsborgs Räddningstjänstförbunds (SÄRF) verksamhet under perioden 2020-2023. De beskriver SÄRF:s förebyggande-, operativa- och stödverksamhet samt drar upp breda riktlinjer för de kommande fyra åren. Det ska ses som ett övergripande dokument över hur SÄRF arbetar för att uppnå de nationella målen i lag (2003:778) om skydd mot olyckor, nationella strategier utfärdade av Myndigheten för samhällsskydd och beredskap (MSB), förbundsmedlemmarnas krav formulerade i förbundsordningen samt den politiska viljan när det gäller att förebygga bränder och andra olyckor samt bedriva effektiv räddningstjänst.

Handlingsprogrammet syftar även till att ge invånarna insyn och information om förbundet och dess risker samt hur förbundet avser att arbeta med att hantera och förebygga dessa risker.

Handlingsprogrammet kan också utgöra ett underlag till statens tillsyn över kommunerna i förbundet.

Handlingsprogrammet har beslutats av Direktionen 2021-12-10. Förändringar i SÄRF:s handlingsprogram ska därför även de beslutas av Direktionen. Referensmaterial är att anses som fristående material. Förändringar i referensmaterial får därför göras kontinuerligt av SÄRF vid behov. Handlingsprogrammet syftar inte till att exempelvis bestämma vilken grundbemanning som ska råda inom SÄRF. Detta görs i separata dokument som endast ligger som referensmaterial till SÄRF.

Detta handlingsprogram är en revidering av tidigare handlingsprogram 2020-2023. Revideringen syftar till att uppfylla Myndigheten för samhällsskydd och beredskaps föreskrift och allmänna råd om innehåll och struktur i kommunens handlingsprogram för förebyggande verksamhet och räddningstjänst (MSBFS 2021:1). Handlingsprogrammet återfinns tillsammans med förbundsordning på www.serf.se.

3.1 Räddningstjänsten

Södra Älvsborgs Räddningstjänstförbund (SÄRF) styrs av en direktion bestående av politiker från kommunerna i förbundet. Verksamheten leds av en förbundsdirektör med en utsedd räddningschef enligt LSO. Utöver detta är organisationen indelad i sex avdelningar: Skydd och samhälle, Insats och beredskap, Analys- och verksamhetsutveckling, Kansli, Utbildning samt Teknik och fastighet, varav de två sistnämnda fungerar som stödverksamhet. Vid sidan av dessa fem avdelningar finns även economichef, kansli och kommunikation som stöd till organisationen i stort (se Figur 7).

Analys och verksamhetsutveckling

- Ledningscentralen
- Inre ledning, stab och samverkan
- System- och normativ ledning av kommunal räddningstjänst
- Krisberedskapssamordning
- Säkerhet/säkerhetsskydd
- Analys
- Förmåga för räddningstjänst

Skydd och samhälle

Skydd och samhälle ansvarar i huvudsak för det olycksförebyggande arbetet, vilket omfattar:

- Tillsyn enligt lagen om skydd mot olyckor.
- Tillsyn och tillståndsgivning enligt lagen om brandfarliga och explosiva varor.
- Rådgivning och information till allmänhet, organisationer och myndigheter.
- Riskhantering- och brandskydd i plan- och byggprocessen.
- Sotning och brandskyddskontroll.
- Olycksutredning.

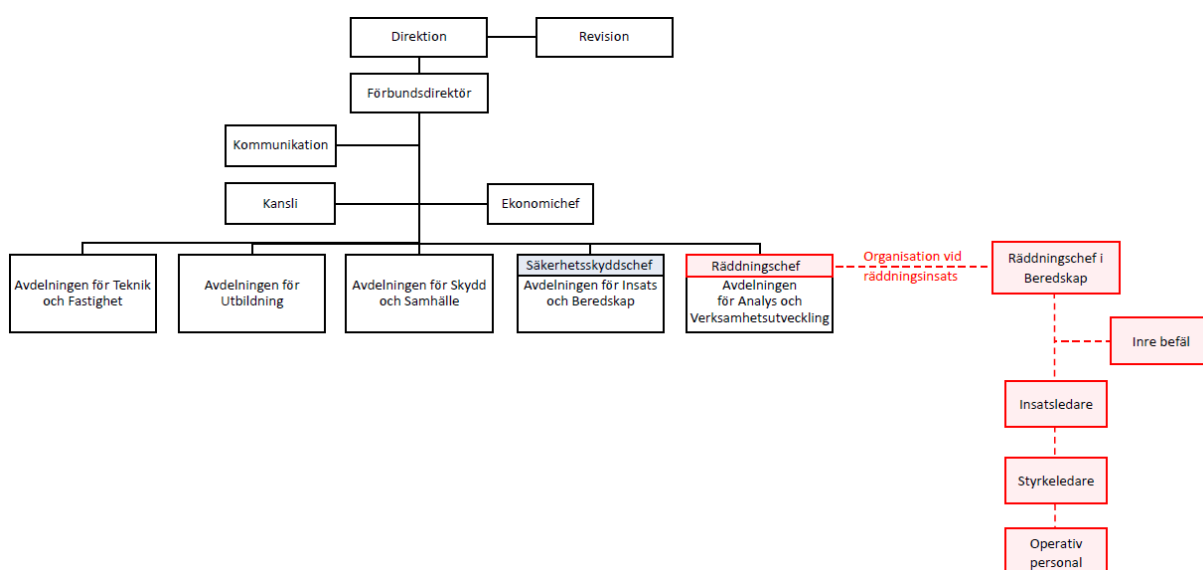
Insats och beredskap

Insats och beredskap ansvarar i huvudsak för den operativa beredskapen och insatser vilket omfattar:

- Räddningsinsatser enligt LSO och övriga operativa uppdrag.
- Skadeplatsnära ledning.
- Räddningstjänstplanering.
- Insatsplanering.
- Insatsuppföljning och erfarenhetsåterföring.
- Restvärdesräddning.

Stödverksamhet

Stödverksamheten inkluderar materiel, fordon, fastigheter, kommunikation, metodutveckling, intern och extern utbildning, ekonomi, upphandling, personaladministration, diaries och arkiv m.m.



Figur 7: Organisationsskiss över SÄRF.

3.1.1 Organisation vid räddningsinsatser

Vid pågående räddningsinsatser ansvarar räddningschefen i beredskap för att räddningstjänsten kan hantera dessa samt upprätthålla en beredskap för nya olyckor. Vid varje enskild räddningsinsats finns en utsedd räddningsledare som ansvarar för insatsen och den räddningstjänstpersonal som deltar i insatsen. Beroende på räddningsinsatsens storlek och komplexitet samt beredskapsläget kan en styrkeledare, insatsledare eller räddningschef i beredskap inneha rollen som räddningsledare. Antalet ledningsnivåer vid en insats beror på skadeplatsorganisationens storlek. Vid större insatser finns förmågan att starta upp inre samt yttre stab för att stödja beslutsfattarna.

Samtidigt med arbetet på en skadeplats bemannar SÄRF en egen ledningscentral dygnet runt. Inre befäl ansvarar för larmhantering och har tillgång till medlyssning av inkommande larmsamtal till SOS Alarm. Under insatser stöttar inre befäl räddningsledaren med bland annat kommunikation, samverkan och dokumentation. Inre befäl hanterar även beredskapssituationen och eventuell omfördelning av förbundets operativa resurser i samråd med räddningschef i beredskap.

Vid större händelser kan SÄRF begära eller ge stöttning till andra räddningstjänster. Se Bilaga A för avtalsförteckning.

3.2 Lag och nationella mål

Räddningstjänsten är en kommunal verksamhet som i huvudsak styrs av lag (2003:778) om skydd mot olyckor (LSO) med följande nationella mål:

- *" Bestämmelserna i denna lag syftar till att i hela landet bereda människors liv och hälsa samt egendom och miljö ett med hänsyn till de lokala förhållandena tillfredsställande och likvärdigt skydd mot olyckor" (LSO 1 kap 1 §).*
- *" Räddningstjänsten skall planeras och organiseras så att räddningsinsatserna kan påbörjas inom godtagbar tid och genomföras på ett effektivt sätt" (LSO 1 kap 3 §).*
- *"Förebyggande verksamhet som staten och kommunerna ansvarar för enligt denna lag ska planeras och organiseras så att den effektivt bidrar till att förebygga bränder och andra olyckor samt förhindra eller begränsa skador till följd av bränder och andra olyckor. Särskild vikt ska läggas vid att förhindra människors död och andra allvarliga skador" (LSO 1 kap 3a §).*

Lagstiftningen säger också att en räddningstjänst ska arbeta inom de tre skedena; före, under och efter en olycka. Utdrag av viktiga stycken från LSO återfinns nedan:

Före

- *" För att skydda människors liv och hälsa samt egendom och miljön skall kommunen se till att åtgärder vidtas för att förebygga bränder och skador till följd av bränder samt, utan att andras ansvar inskränks, verka för att åstadkomma skydd mot andra olyckor än bränder" (LSO 3 kap 1 §).*
- *" En kommun skall genom rådgivning, information och på annat sätt underlätta för den enskilde att fullgöra sina skyldigheter enligt denna lag" (LSO 3 kap 2 §).*
- *"En kommun skall i brandförebyggande syfte ansvara för att rengöring (sotning) sker av fasta förbränningsanordningar, som inte är inrättade för eldning uteslutande med gas, och därtill hörande rökkanaler. Detsamma skall gälla imkanaler i restauranger, storkök och därmed jämförbara utrymmen
Kommunen skall i brandförebyggande syfte även ansvara för att det som skall rengöras enligt första stycket samt skorstenar, tak och anslutande byggnadsdelar kontrolleras från brandskyddssynpunkt (brandskyddskontroll). Detsamma skall gälla fasta förbränningsanordningar inrättade för eldning uteslutande med gas och därtill hörande avgaskanaler." (LSO 3 kap 4 §)*

Under

- *"Med räddningstjänst avses i lagen de räddningsinsatser som staten eller kommunerna skall ansvara för vid olyckor och överhängande fara för olyckor för att hindra och begränsa skador på människor, egendom eller miljön" (LSO 1 kap 2 §).*
- *"Staten eller en kommun skall ansvara för en räddningsinsats endast om detta är motiverat med hänsyn till behovet av ett snabbt ingripande, det hotade intressets vikt, kostnaderna för insatsen och omständigheterna i övrigt" (LSO 1 kap 2 §).*

Efter

- *"När en räddningsinsats är avslutad ska kommunen se till att olyckan undersöks för att i skälig omfattning klarlägga orsakerna till olyckan, olycksförloppet och hur insatsen har genomförts" (LSO 3 kap 10 §).*

Syftet med LSO tydliggjordes i regeringens proposition 2002/03:119: *"Det måste bli färre som dör, färre som skadas och mindre som förstörs."*

3.2.1 Räddningstjänstens roll vid höjd beredskap

Lagstiftningen klargör också räddningstjänstens roll vid krig och höjd beredskap vilket gör att räddningstjänsten har ett ansvar som sträcker sig från den lilla olyckan ända upp till krig.

"I syfte att skydda och rädda befolkningen och civil egendom från verkningar av krig skall kommunens organisation för räddningstjänst under höjd beredskap, utöver vad som i övrigt framgår av denna lag, ansvara för

1. *upptäckande, utmärkning och röjning av farliga områden,*
2. *indikering, sanering och andra åtgärder för skydd mot kärnvapen och kemiska stridsmedel,*
3. *kompletterande åtgärder som är nödvändiga för att verksamhet enligt denna paragraf skall kunna fullgöras.*

Personal inom kommunens organisation för räddningstjänst skall under samma tid delta i åtgärder för första hjälp åt och transport av skadade samt för befolkningsskydd" (LSO 8 kap 2 §).

3.2.2 Den enskildes skyldigheter

Den enskilde har ett ansvar att i möjligaste mån förebygga och hantera olyckor enligt lag (2003:778) om skydd mot olyckor (LSO). Det kan till exempel handla om att ha ett brandskydd i hemmet med brandvarnare, brandsläckare och brandfilt samt att ha kunskap om hur man ska agera vid en olycka. Det är först när den enskilde inte kan hantera en olycka som samhället ska ta vid.

- *"Ägare eller nyttjanderättshavare till byggnader eller andra anläggningar skall i skäligen omfattning hålla utrustning för släckning av brand och för livräddning vid brand eller annan olycka och i övrigt vidta de åtgärder som behövs för att förebygga brand och för att hindra eller begränsa skador till följd av brand" (LSO 2 kap 2§).*
- *"Den som upptäcker eller på annat sätt får kännedom om en brand eller om en olycka som innebär fara för någons liv eller allvarlig risk för någons hälsa eller för miljön skall, om det är möjligt, varna dem som är i fara och vid behov tillkalla hjälp. Detsamma gäller den som får kännedom om att det föreligger en överhängande fara för en brand eller en sådan olycka" (LSO 2 kap 1 §).*

Räddningstjänsten har till uppgift att genom rådgivning, information och på annat sätt underlätta för den enskilde att fullgöra sina skyldigheter enligt lagen (LSO 3 kap 2 §). Räddningstjänsten ska även utöva tillsyn över att enskilda följer denna lag och föreskrifter som har meddelats i anslutning till lagen (LSO 5 kap 1 §).

3.3 Förbundsordning

Förbundsordningen som är den överenskommelse kring räddningstjänst som de sex medlemskommunerna tecknat. Dokumentet styr ansvarsfördelningen mellan kommunen och Södra Älvsborgs Räddningstjänstförbund.

Kapitel 3.2.1 samt 3.2.2 nedan kan sammanfattas till att SÄRF ska förhindra och minska konsekvenserna av olyckor hos alla som bor, verkar och vistas inom SÄRF:s område.

3.3.1 Vårt uppdrag – Förbundsordningen

Vårt uppdrag regleras bland annat i förbundsordningen som säger att SÄRF i huvudsak ska ansvara för att i förbundsmedlemmarnas ställe fullgöra de skyldigheter som åvilar kommunerna:

- enligt lag (2003:778) om skydd mot olyckor samt enligt förordningen (2003:789) om skydd mot olyckor.
- enligt lag (2010:1011) om brandfarliga och explosiva varor och förordningen (2010:1075) om brandfarliga och explosiva varor.

- avseende information till allmänheten och kommunens plan för räddningsinsatser enligt lag (1999:381) om åtgärder för att förebygga och begränsa följderna av allvarliga kemikalieolyckor samt dess ändringslag (2015:233).

Utöver dessa uppgifter stödjer SÄRF medlemskommunerna i följande verksamhetsområden:

- Kommunernas krisberedskap och civilt försvar enligt bestämmelserna i lag (2006:544) om kommuners och landstings åtgärder inför och vid extraordinära händelser i fredstid och höjd beredskap.
- Kommunernas plan- och byggverksamhet enligt plan- och bygglagen (2010:900).
- Kommunernas psykiska och sociala omhändertagande efter olyckor, kriser eller extraordinära händelser.

Förutom dessa uppdrag ingår rätten att utföra andra uppgifter som ansluter till ovanstående lagstiftning eller på annat sätt ansluter till säkerhet och trygghet i kommunerna. Dessa är främst:

- Restvärdesräddning.
- Larmförmedling och automatlarm
- Vattendykning.
- Stöd till sjukvårdshuvudmannens ambulansverksamhet.
- Teknisk service.
- Utbildning och information.
- Beredskap avseende akuta åtgärder inom det kommunala ansvarsområdet.

3.3.2 Vårt uppdrag – Lag (2003:778) om skydd mot olyckor

Lagstiftarna gett räddningstjänsten i uppdrag att:

- Samordna samhällets skydd mot olyckor.
- Underlätta den enskildes arbete med skydd mot olyckor.
- Förebygga bränder och andra olyckor genom information, tillsyn m.m.
- Ansvara för sotning och brandskyddskontroll.
- Utföra räddningsinsats.
- Utreda olyckor som föranlett räddningsinsats.
- Skydda och rädda befolkning och egendom från verkningar av krig.

(Se även kapitel 3.1)

3.3.3 Vårt uppdrag – Lag (2010:1011) om brandfarliga och explosiva varor

- Tillståndshantering för brandfarlig och explosiv vara.
- Tillsyn för att hindra, förebygga och begränsa olyckor och skador på liv, hälsa, miljö eller egendom som kan uppkomma genom brand eller explosion orsakad av brandfarliga eller explosiva varor.
- Förebygga obehörigt förfarande med brandfarliga och explosiva varor.

3.3.4 Vårt uppdrag - Lag (1999:381) om åtgärder för att förebygga och begränsa följderna av allvarliga kemikalieolyckor

- Tillse att allmänheten får tillgång till aktuell information om verksamheter som omfattas av denna lag.

4 Risker

Enligt Lagen om skydd mot olyckor 3 kap. 3 och 8 §§ ska kommunen i handlingsprogrammet beskriva de risker för olyckor som finns i kommunerna och som kan leda till räddningsinsats enligt LSO. Syftet är att arbetet med att kartlägga riskerna ska ligga till grund för en värdering och slutligen dimensionering och målformulering av räddningstjänsten och dess resurser.

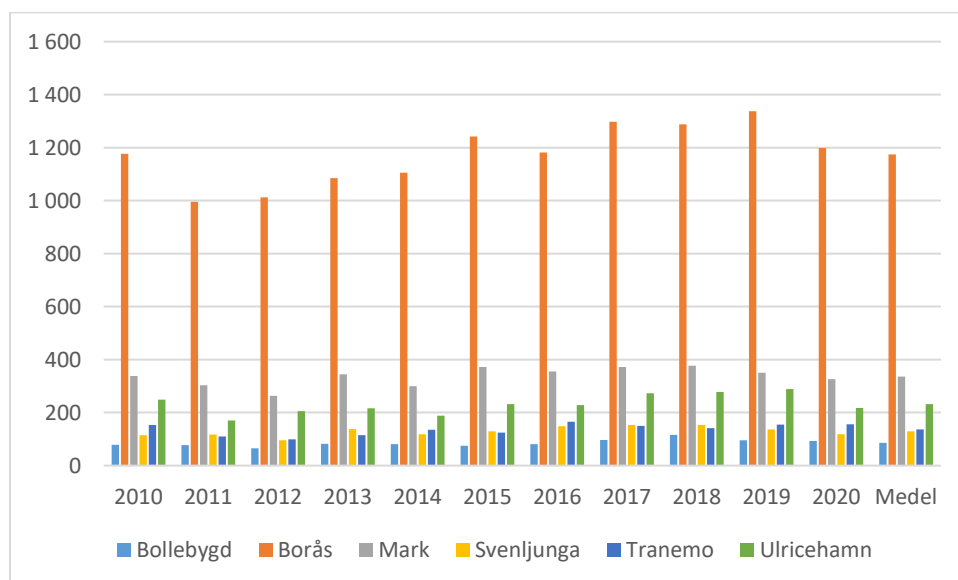
Det är genom att veta vad som kan hända, hur ofta och vilka konsekvenser det kan innebära, som man kan bestämma vilken förmåga räddningstjänsten ska ha, vilken förmåga som behöver utvecklas samt hur arbetet planeras och organiseras.

För djupare beskrivning av riskerna inom förbundet hänvisas läsaren till Läget i SÄRF 2021 - Nulägesbeskrivning och analys av bakgrundsfaktorer, olyckor och risker i Södra Älvsborgs Räddningstjänstförbund.

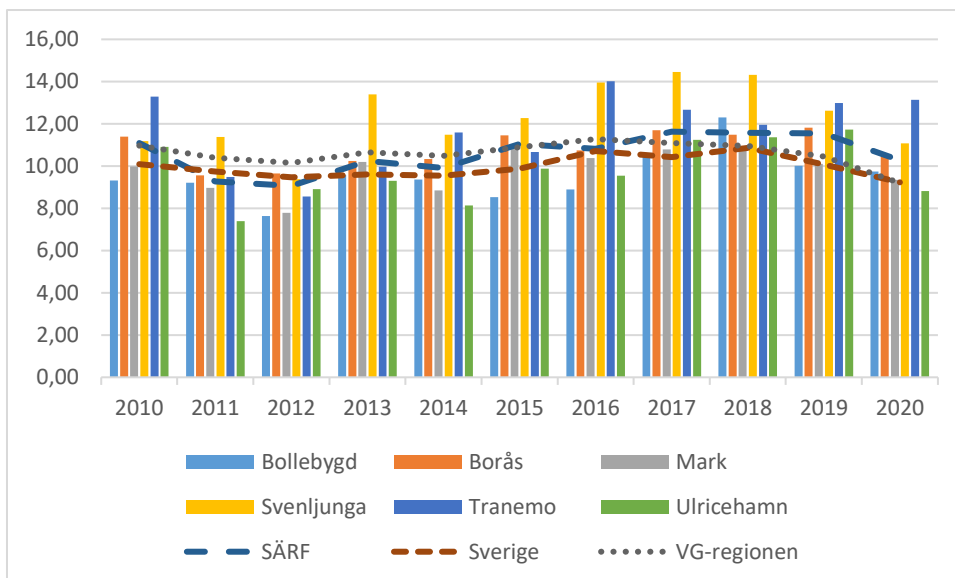
4.1 Övergripande

Räddningstjänsten larmas när en olycka har inträffat, riskerar att inträffa, befaras ha inträffat eller när någon uppsåtligt larmar räddningstjänsten i onödan. Det sker cirka 2095 olyckor enligt LSO inom SÄRF:s område per år och trenden är ökande.

År 2020 larmades räddningstjänsten till 2111 räddningsinsatser enligt definitionen i lagen om skydd mot olyckor (LSO). Utöver detta utförde räddningstjänsten 338 övriga uppdrag där merparten var IVPA (i väntan på ambulans). Jämfört med 2010 så har antalet LSO uppdrag i förbundet varit oförändrat. Tar man hänsyn till den ökande folkmängden så motsvarar detta en minskning med cirka 7,5 % per 1000 invånare mellan 2010 och 2020. Sverige i stort har haft en total ökning på 7,9 % och en minskning med 8,5 % per 1000 invånare. Detta beskriver dock endast att mängden insatser, inte skadeutfallet.



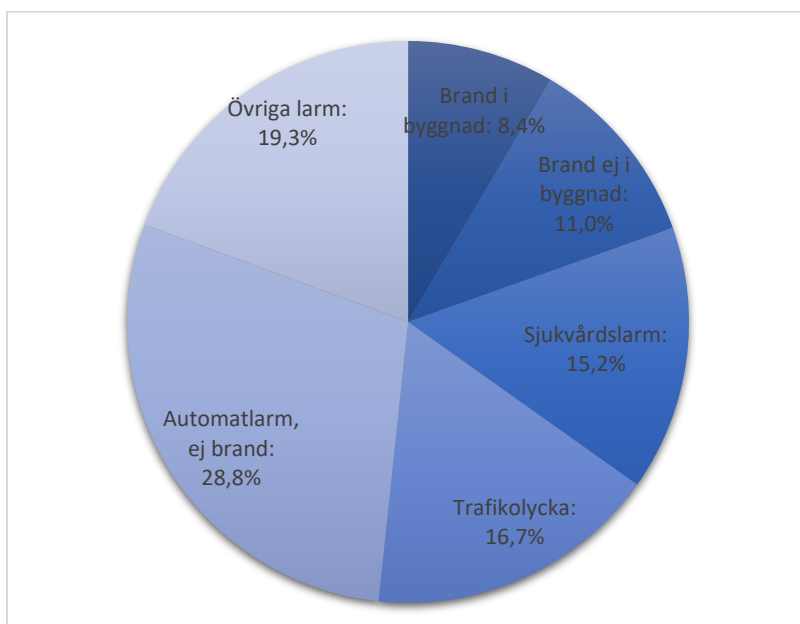
Figur 8: Antal insatser LSO mellan 2010-2020 (MSB 2, 2021)



Figur 9: Antal insatser LSO per 1000 invånare mellan 2010-2020 (MSB 2, 2021).

Fördelning av larm

I diagrammet i Figur 10 syns en ungefärlig fördelning av antalet larm under perioden 2010 till 2020 inom SÄRF.



Figur 10: Fördelning av larm under perioden 2010-2020 (MSB 2, 2021)

Den vanligaste larmtypen (28,9 %) är automatlarm där ingen brand har inträffat. Sjukvårdslarm (15,3 %) är till största delen larm där räddningstjänsten larmas ut på sjukvårdsuppdrag på grund av att räddningstjänsten är snabbare på plats än ambulansen (IVPA). Detta tillhör inte grunduppdraget som räddningstjänsten har, utan regleras via särskilt avtal med sjukvården på vissa orter. Sett till de olyckstyper som räddningstjänsten ska larmas ut på i grunduppdraget så är trafikolyckor, bränder utomhus och byggnadsbränder de allra vanligaste. Dessa utgör 36,5 % av alla larm.

I drygt var tionde olycka skadas eller omkommer människor och mer än hälften av olyckorna medför egendomsskador. Antalet människor som skadas och omkommer i olyckor minskar.

4.1.1 Farligt godstransporter

I förbundet transporteras farligt gods på väg- och järnvägsnätet. Länsstyrelsen har utsett rekommenderade vägar för farligt gods, uppdelat över primära och sekundära vägar, se Figur 11. Farligt godstransporter kan även gå utanför det rekommenderade vägnätet, om till exempel slutdestinationen ligger utanför. Ur ett riskperspektiv är det mest relevant att studera var farligt gods-transporterna primärt brukar gå i förhållande till placeringen av det skyddsvärda. Extra sårbara områden är transporter som går genom förbundets tätorter.

För djupare information om riskerna med farligt godslederna, läs:

- Borås stad - Skyddsavstånd till transportleder för farligt gods – Översiktlig riskanalys av transporter med farligt gods på väg och järnväg i Borås stad, (Borås stad, 2016).
- Ulricehamns kommun - Bebyggelseplanering och farligt gods i Ulricehamns kommun - Översiktlig riskanalys som underlag till riktlinjer för bebyggelseplanering intill transportleder för farligt gods. (Ulricehamns kommun, 2018)
- Marks kommun - Översiktlig riskutredning Marks kommun (Marks kommun, 2021)



Figur 11: Rekommenderade vägar för farligt gods. Gröna vägar är primära och gula vägar är sekundära (Trafikverket, 2019).

4.1.2 Farlig verksamhet

I förbundet finns 14 verksamheter som klassas som farlig verksamhet enligt LSO 2 kap 4 § (2:4-anläggningar). De är tre dammar, sex bergtäkter, ett flygfält samt fyra industrier. Farlig verksamhet betyder att det är verksamhet som kan innebära fara för att en olycka ska orsaka allvarliga skador på människor eller miljö. Det ställs därför särskilda krav på sådana verksamheter att de ska vidta

nödvändiga åtgärder för att hindra eller begränsa allvarliga skador samt att i skälig omfattning komplettera kommunens beredskap för räddningsinsats enligt Myndigheten för samhällsskydd och beredskaps allmänna råd om skyldigheter vid farlig verksamhet, MSBFS 2014:2.

Av de industrier som klassas som farlig verksamhet, är tre klassade på grund av att de hanterar stora mängder brandfarlig gas och den sista då den har stora mängder kemikalier. Under de senaste åren har trenden varit att allt fler verksamheter avklassificerats som farlig verksamhet inom SÄRF:s geografiska område, då de minskat sina kemikaliemängder. En till anläggning är planerad att försvinna inom de närmaste åren.

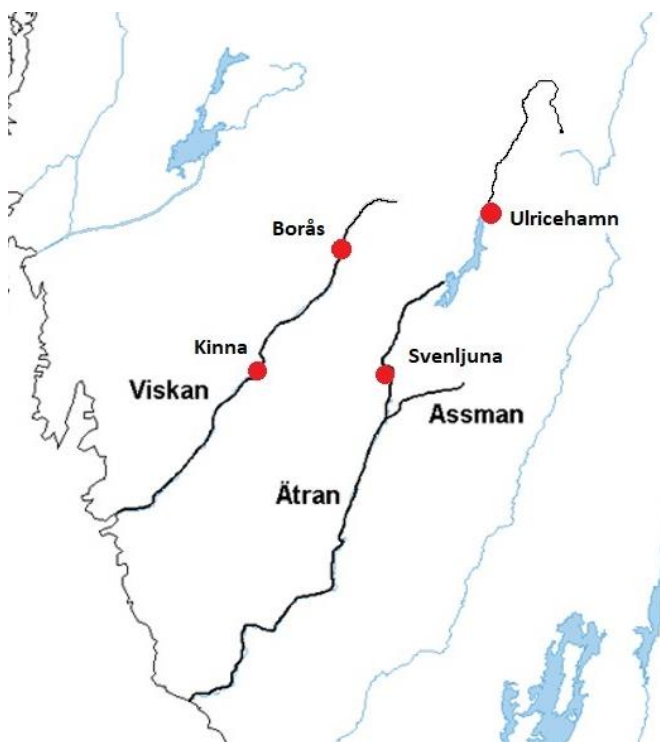
Det finns även verksamhet som faller under den så kallade Sevesolagstiftningen (lag (1999:381), förordning (2015:236) och föreskrift (MSBFS 2015:8) om åtgärder för att förebygga och begränsa följderna av allvarliga kemikalieolyckor), där det ställs ytterligare krav på verksamheterna.

Mer information om de farliga verksamheterna finns att läsa på SÄRF:s hemsida:
<http://www.serf.se/foretag/farlig-verksamhet/>

4.1.3 Översvämning

Inom förbundet rinner det två stora åarna Viskan och Ätran. Dessa båda åar riskerar att svämma över vid höga flöden och kan påverka bebyggelsen runt omkring åarna. För dessa åar har riskkarteringar gjort vilka redovisas övergripande i Läget i SÄRF – Nulägesbeskrivning och analys.

Viskan rinner från sjön Tolken i Ulricehamns kommun, via Borås och Kinna till Veddige och sen ut i havet vid Åskloster. Ätran börjar vid en mosse i Gullered, tar en sväng in i Falköpings kommun och rinner sedan in i förbundet igen vid Trädet. Den rinner sedan ner genom Ulricehamn och Svenljunga där den möts av biflödet från Assman, för att till slut komma ut i Kattegatt vid Falkenberg, se Figur 12.



Figur 12: De två stora åarna Viskan och Ätrans drainering genom SÄRF.

För detaljerad information kring översvämningens riskerna vid:

- Viskan se MSB:s rapport Översiktlig översvämningsskartering längs Viskan (MSB 6, 2011).

- Ätran se MSB:s rapport Översvämningskartering utmed Ätran (MSB 7, 2015).

För Borås stad har en särskild hot- och riskkarta tagits fram av MSB. Denna kan ses på Översvämningsportalen (MSB 8, 2019).

4.2 Brand i byggnad

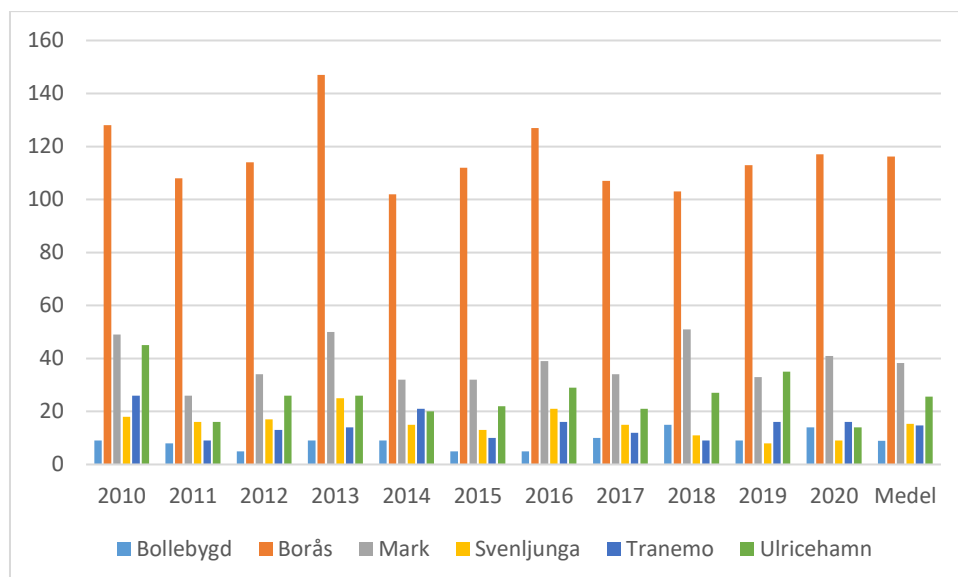
Det sker cirka 219 bränder i byggnader per år i SÄRF:s område och det har en nedåtgående trend. Ungefär 67 % av byggnadsbränderna inträffar i bostäder eller vårdboenden. Flest antal bränder i byggnader som inte är villor eller flerbostadshus sker i äldreboende och skolor.

Det inträffar ungefär lika många villabränder som lägenhetsbränder då villabränderna har minskat med nästan 50 % från år 2010 till 2020. Det finns en säsongsvariation som innebär att det sker ett störst antal bostadsbränder under vintern, på helger under dygnets vakna timmar.

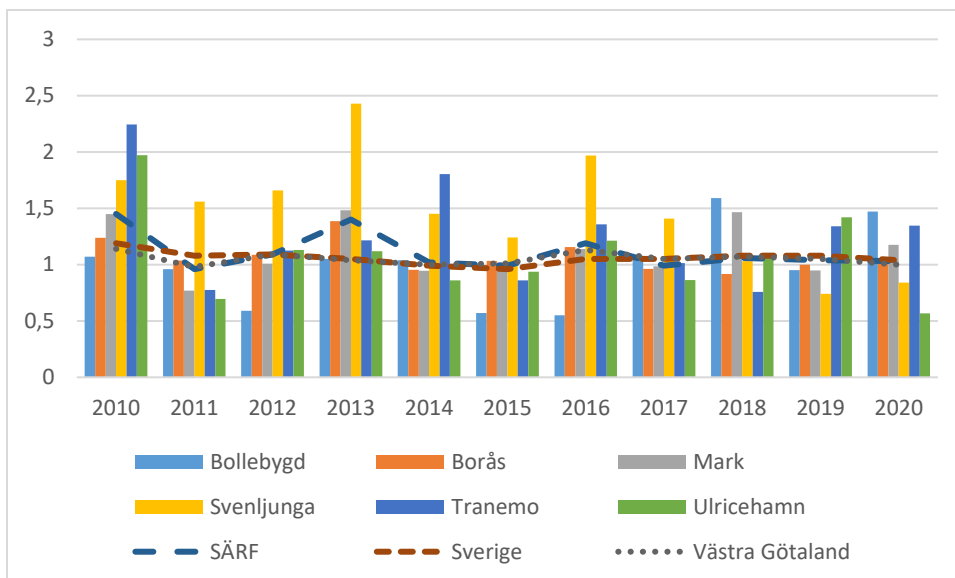
De absolut vanligaste kända orsakerna till brand i byggnad är fel på utrustningen, spis, avsiktlig brand och soteld. Dock har mängden soteldar minskat med 69 % mellan 2010 och 2020. Sedan 2016 har fel på utrustning vart den ledande orsaken till brand i byggnad. Den vanligaste platsen där brand uppkommer är kök och därefter skorsten.

Cirka 73 % av byggnadsbränderna där räddningstjänsten larmas begränsas till den omfattning som var när styrkorna kom på plats.

Mellan åren 2010-2020 har 7,6 % av olyckorna minst en personer skadats lindrigt och i 0,8% har det skadats någon svårt. I 0,7 % av fallen har någon omkommit. Vid 90,9 % har ingen skadats. Detta gör att olyckstypen står för 5,7 % av alla lindrigt skadade, 3,1 % av alla svårt skadade och 13,8 % av alla som omkommer inom SÄRF mellan åren 2010-2020. Sjukvårdslarm är inte medräknat. Alla som har omkommit mellan 2018-2020 har varit i sin bostad.



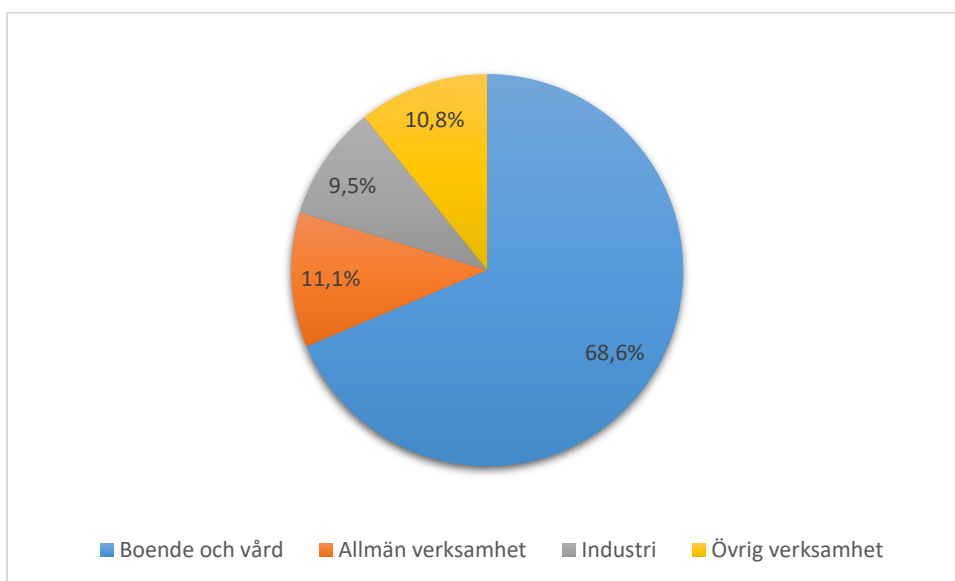
Figur 13: Antal bränder i byggnader per kommun, 2010-2020 (MSB 2, 2021).



Figur 14: Antal bränder i byggnader per 1000 invånare, 2010-2020 (MSB 2, 2021).

4.2.1 Typ av byggnad

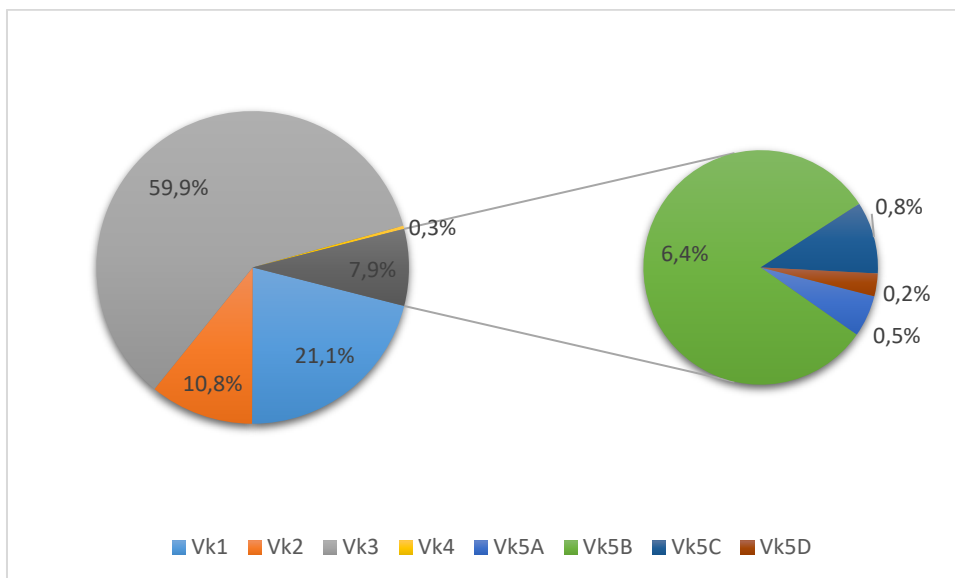
En klar majoritet av byggnadsbränderna inträffar i boendemiljö (68,6 %), se Figur 15. I allmänna byggnader (skolor, kontor, idrottsanläggningar, hotell m.m.) inträffar 11,1 % av bränderna. Resterande 9,5 % av bränder inträffar på industrier och i övriga 10,8 % i övriga byggnader (lantbruk, parkeringshus m.m.).



Figur 15: Fördelning av vilken typ av byggnad det brinner i, 2010-2020 (MSB 2, 2021).

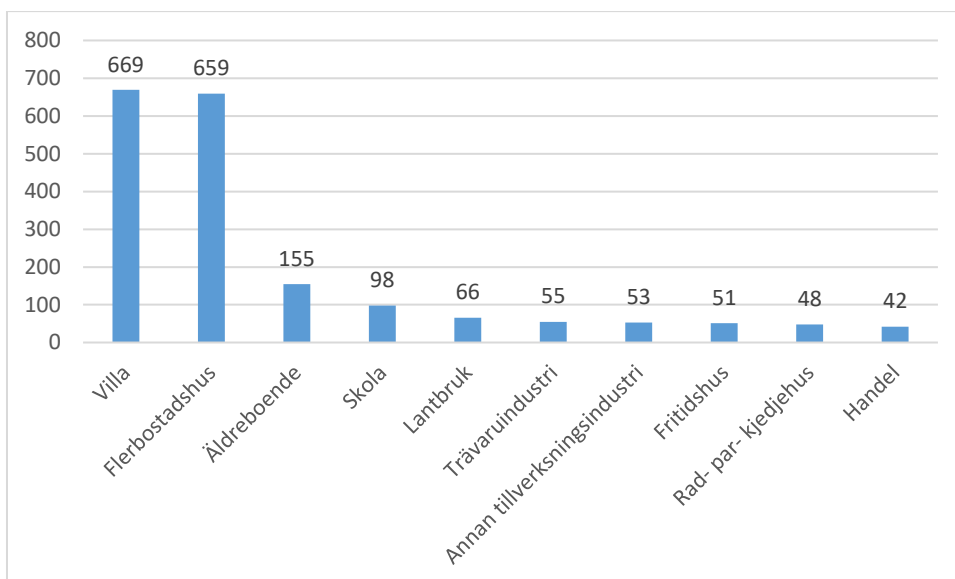
Delas antalet bränder upp på verksamhetsklass fördelas det likt Figur 16 där den lilla cirkeln är vårdmiljöer i verksamhetsklass 5.

- VK1 = Kontor, industri m.m.
- Vk2 = Samlingslokaler m.m.
- Vk 3 = Bostäder
- VK 4 = Hotell m.m.
- Vk5A = Förskola
- Vk5B = Äldreboende, LSS-boende m.m.
- Vk5C = Hälso- och sjukvård
- Vk5D = Kriminalvård



Figur 16: Brand i byggnad fördelat på verksamhetsklass, 2010-2020 (MSB 2, 2021).

De tio mest brandutsatta verksamheterna mellan 2010-2020 återfinns i Figur 17. Villabränder har varit mer förekommande jämfört med lägenhetsbränder tidigare men minskar allt mer. Villabränderna har minskat med nästan 50 % från 2010 till 2020. Tyvärr har bränderna i Flerbostadshus ökat med cirka 40 % under samma period. Efter bostäder inträffar flest bränder på äldreboenden, skolor och lantbruk som alla visar en nedåtgående trend.



Figur 17: Topp tio över de mest brandutsatta verksamhetstyperna, 2010-2020 (MSB 2, 2021).

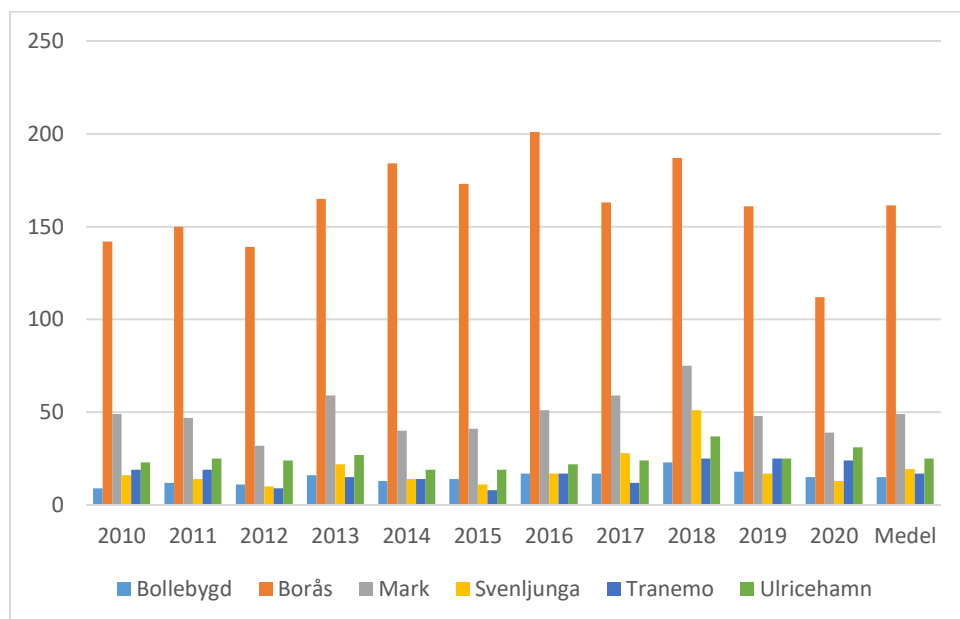
4.3 Brand utomhus

Det sker i snitt 287 bränder utomhus inom SÄRF:s område. Antalet varierar över åren, men det råder en ökande trend den senaste tiden med undantag för de två senaste åren, se Figur 19. Denna trendkurva återfinns i hela Sverige. SÄRF har dock något färre bränder utomhus per invånare jämfört med Sverige och Västra Götaland. Observera att även containrar, papperskorgar m.m. som står utomhus är inkluderat i denna statistik. Antalet bränder i skog och mark utgör cirka 30 % av antalet bränder utomhus.

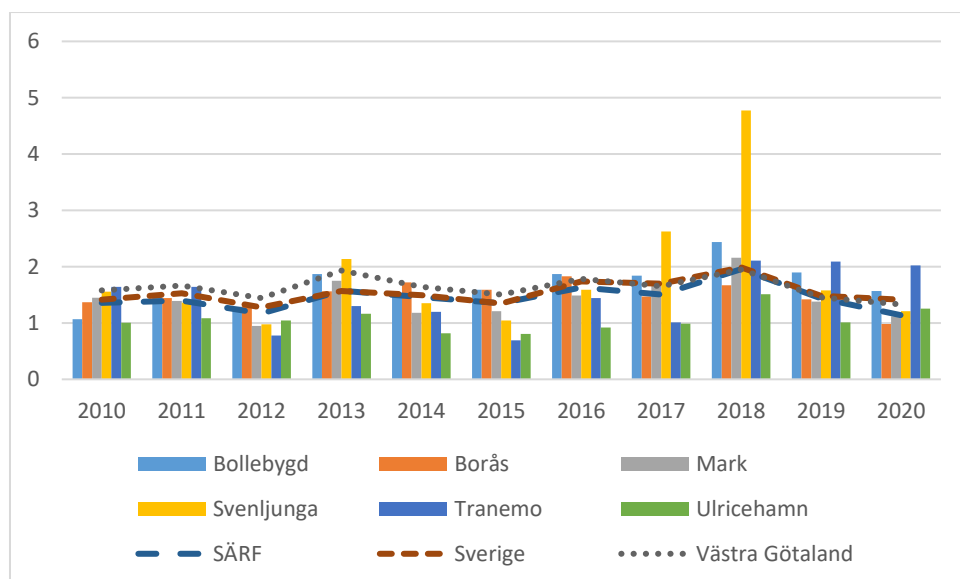
Utomhusbränder inträffar generellt oftast i april månad, under helgen på eftermiddagen fram till midnatt. April är den månad när gräsbrandsäsongen drar i gång. Vilket också syns tydligt om man särskilt studerar brand i skog och mark.

48 % av alla kända bränder utomhus är anlagda bränder. Därefter kommer fel i utrustning som inkluderar bland annat elfel och varmgång i bilar som utgör en stor del av denna kategori. Tredje vanligast är annan eldning vilket inkluderar gräseldning.

Mellan åren 2010-2020 har 0,9 % av olyckorna minst en personer skadats lindrigt och 0,03 % personer har omkommit. Vid övriga 99,1 % har ingen skadats. Detta gör att olyckstypen står för 0,9 % av alla lindrigt skadade och 0,9 % för av antal omkomna inom SÄRF mellan åren 2010-2020. Sjukvårdslarm är inte medräknat.



Figur 18: Antal utomhusbränder per kommun, 2010-2020 (MSB 2, 2021).



Figur 19: Antal utomhusbränder per 1000 invånare, 2010-2020 (MSB 2, 2021).

4.3.1 Brand i skog och mark

Det sker i snitt 87 bränder i skog och mark inom SÄRF:s område och det har en uppåtgående trend.

31,4 % av alla kända bränder i skog och mark, startar med annan eldning såsom gräseldning. Därefter kommer anlagd brand som utgör 27,1 % av de kända orsakerna. Grillning och lägereldar utgör 8,7 % av det totala antalet bränder som inte startar av okänd anledning. 37,6 % av alla bränder i skog och mark startar av okänd anledning.

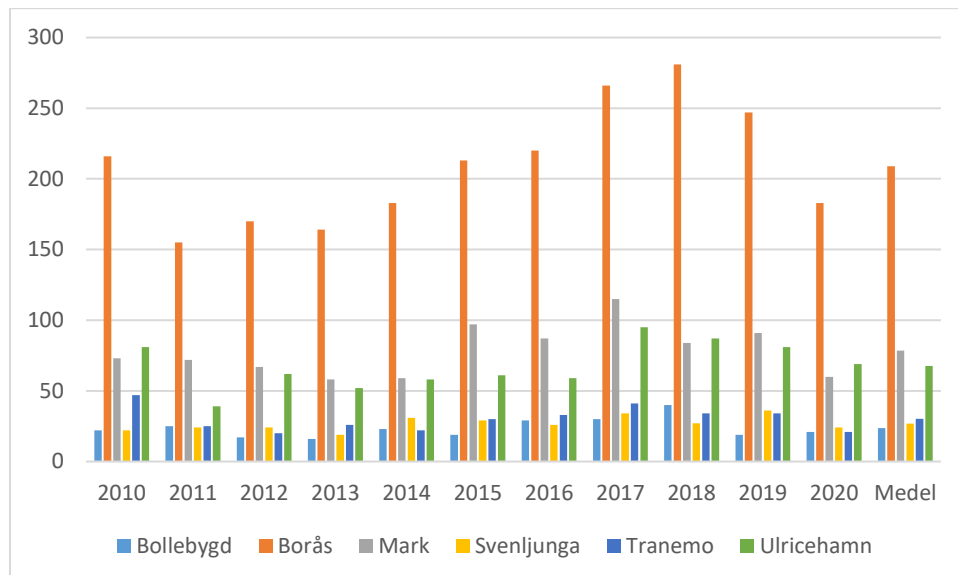
4.4 Trafikolycka

Det sker generellt 436 trafikolyckor inom SÄRF:s område per år och antalet ökar generellt. Dock med en markant nergång under coronaåret 2020, med endast 378 trafikolyckor. Liknande utveckling har även skett inom Västra Götaland samt Sverige, men inom SÄRF har utvecklingen varit större.

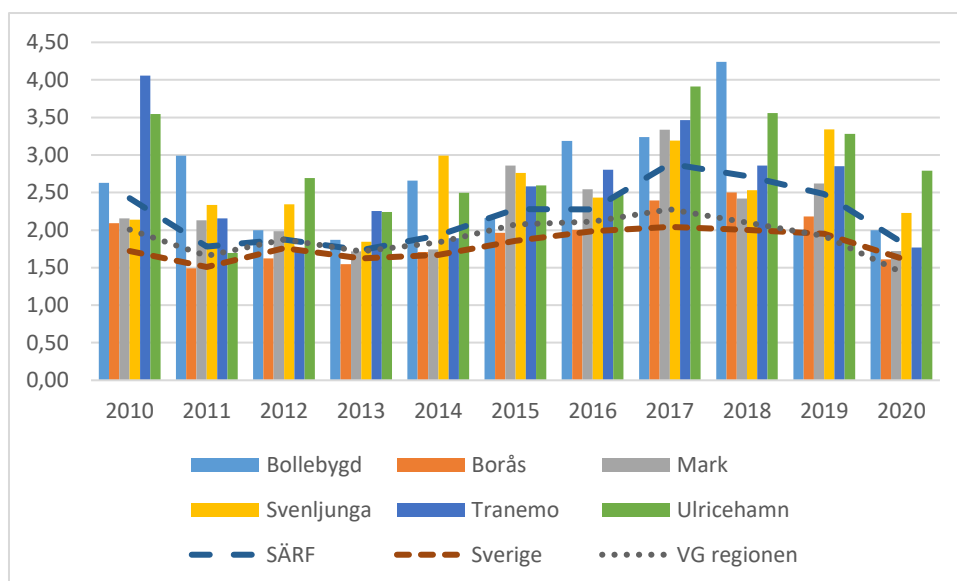
I förhållande till befolkningen inträffar fler trafikolyckor i förbundet jämfört med i Västra Götaland och landet som helhet. En möjlig anledning till detta är att trafikintensiteten i förhållande till befolkningen är högre jämfört med i många andra områden då regionen har mycket pendling och genomfartstrafik. Den vanligaste fordonstypen som är involverad i en trafikolycka är personbilar, men bussar och mopedister är mer olycksdrabbade sett till antal registrerade fordon. Trafikolyckor med tunga fordon ger i regel allvarligare konsekvenser än andra trafikolyckor (Vägverket, 2008).

Den mest olycksdrabbade tidpunkten är vardagar kl. 15-18 i december månad.

Mellan åren 2010-2020 har 59 % av olyckorna minst en person skadats lindrigt och i 11,5 % har det skadats någon svårt. I 1,1 % av fallen har någon omkommit. Vid endast 28,4 % har ingen skadats. Detta gör att olyckstypen står för 88,3 % av alla lindrigt skadade, 88,9 % av alla svårt skadade och 44,0 % av alla som omkommer inom SÄRF mellan åren 2010-2020. Sjukvårdslarm är inte medräknat.



Figur 20: Antal trafikolyckor per kommun, 2010-2020 (MSB 2, 2021).



Figur 21: Antal trafikolyckor per 1000 invånare, 2010-2020 (MSB 2, 2021).

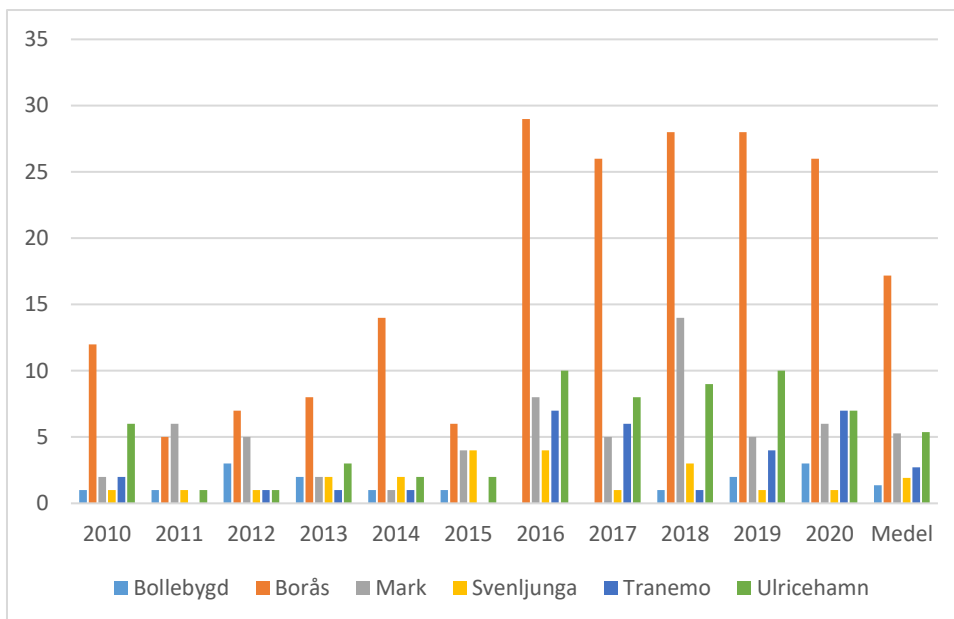
4.5 Olycka med farligt ämne

Det sker generellt 34 olyckor kopplat till farligt ämne inom SÄRF:s område per år. Antalet olyckor varierar relativt lite mellan åren med visar på en ökande trend mellan åren 2010-2020, med en stor ökning 2016, vilket var samtidigt som MSB ändrade hur olyckor skulle rapporteras in.

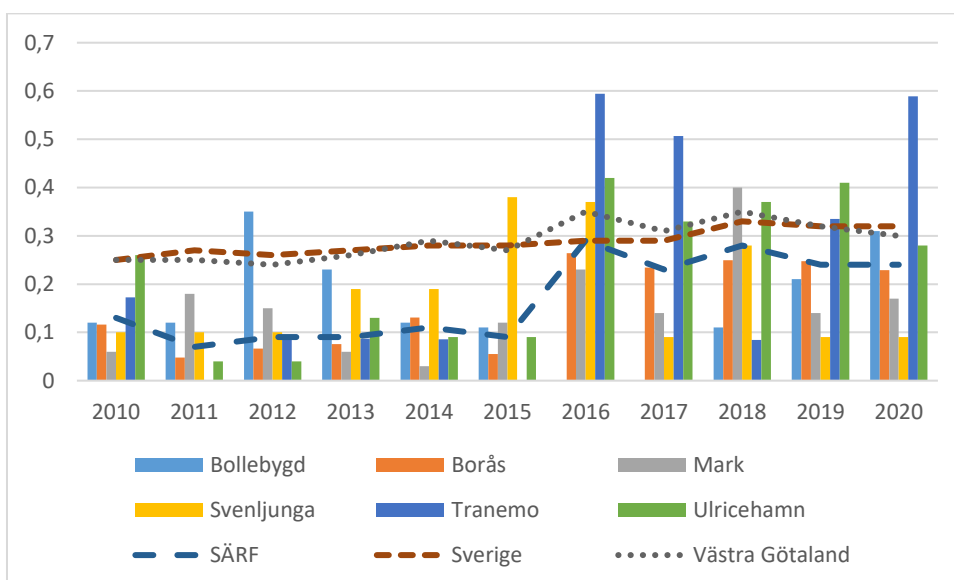
I förhållande till befolkningen inträffar färre olyckor med farligt gods i SÄRF jämfört med i Västra Götaland och landet som helhet. En möjlig anledning till detta är att SÄRF saknar kust och har relativt få farliga verksamheter. Den vanligaste orsaken till larmtypen är utsläpp av drivmedel eller liknande vilket i regel har relativt liten konsekvens för personskador, utan miljörisken är den dominerande. Den näst vanligaste var utsläpp av gas. Endast en olycka, mellan åren 2010-2020, var kopplat till någon av de farliga verksamheter som finns inom förbundet.

Olyckor med farligt ämne sker oftast i juni eller september under vardagar mellan kl 08.00-17.00. Förhållandevis få olyckor sker under vintermånaderna.

Mellan åren 2010-2020 har 0,3 % av olyckorna minst en person skadats lindrigt. Vid 99,3 % har ingen skadats. Detta gör att olyckstypen står för 0,03 % av alla lindrigt skadade inom SÄRF mellan åren 2010-2020. Sjukvårdslarm är inte medräknat.



Figur 22: Antal olyckor med farligt ämne per kommun, 2010-2020 (MSB 2, 2021).



Figur 23: Antal olyckor med farligt ämne per 1000 invånare, 2010-2020 (MSB 2, 2021).

4.6 Naturolycka

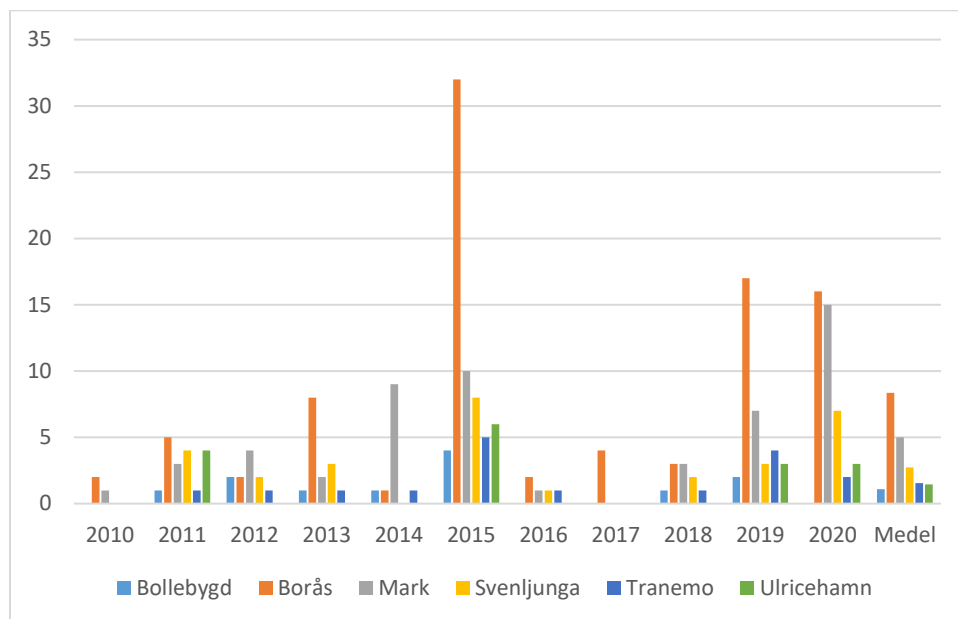
Till naturolyckor hör underkategorierna stormskada, ras, skred, slamströmmar, översvämning av vattendrag, översvämning dagvatten- eller avloppssystem och annan naturolycka. Stormskada är den vanligaste underkategorin bland naturolyckorna.

Det sker generellt 20 naturolyckor inom SÄRF:s område per år med relativt stabil fördelning mellan åren. Dock med en stor topp 2015 och relativt många larm 2019 och 2020. Antalet naturolyckor har en ökande trend.

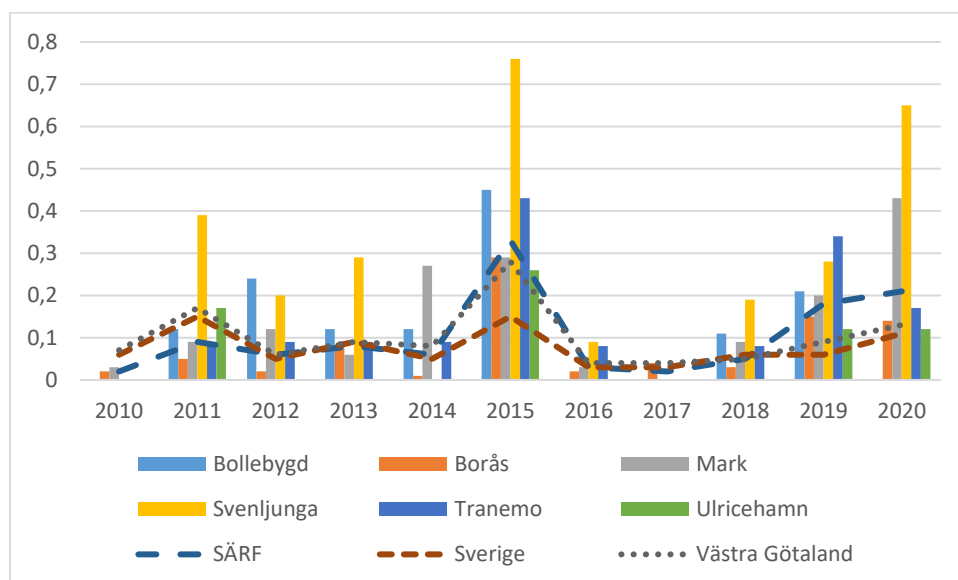
I förhållande till befolkningen inträffar generellt fler naturolyckor i förbundet jämfört med i Västra Götaland och landet som helhet.

Naturolyckor sker främst under vintermånaderna under helgen, kvällstid.

Mellan åren 2010-2020 har 0,2 % av olyckorna minst en personer omkommit och vid resterande 99,8 % av fallen har ingen skadats. Detta gör att olyckstypen står för 0,9 % av alla omkomna inom SÄRF mellan åren 2010-2020. Sjukvårdslarm är inte medräknat.



Figur 24: Antal naturolyckor per kommun, 2010-2020 (MSB 2, 2021).



Figur 25: Antal naturolyckor per 1000 invånare, 2010-2020 (MSB 2, 2021).

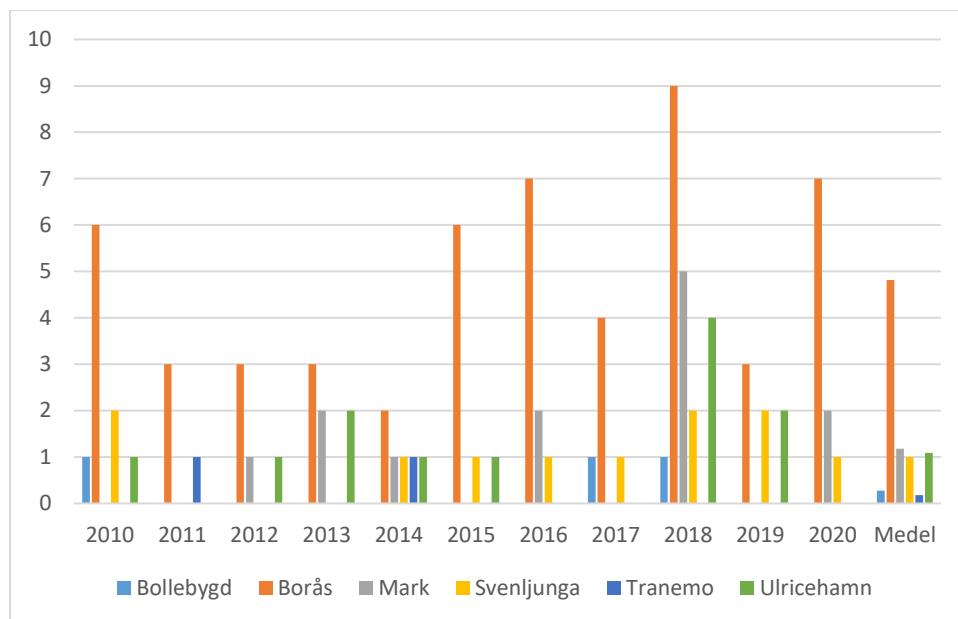
4.7 Drunkning

Det sker generellt 9 drunkningsolyckor inom SÄRF:s område per år och antalet ökar generellt. 2018 var det 21 drunkningsolyckor inom SÄRF:s område. Utöver detta stödjer även SÄRF andra räddningstjänster med dykare som inte är med i denna statistik.

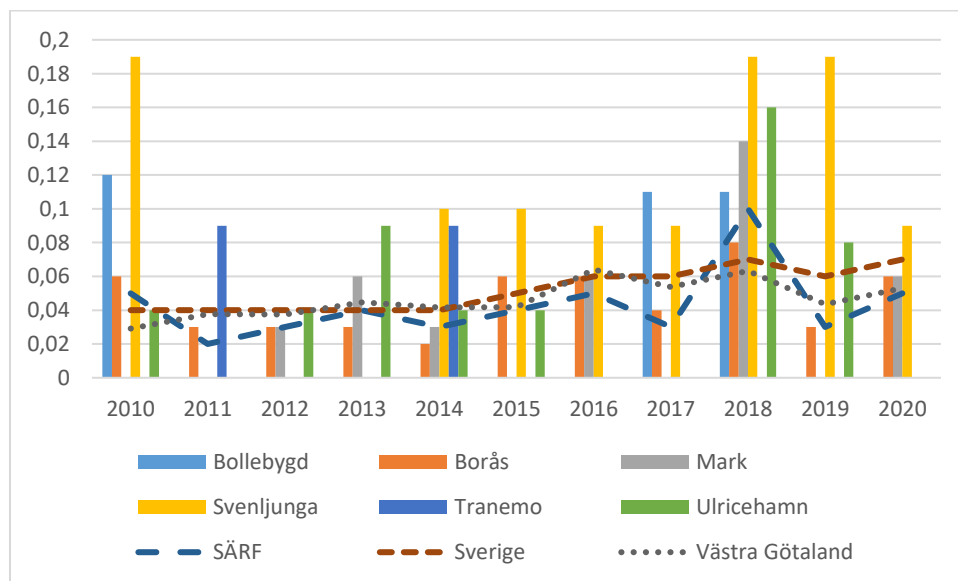
I förhållande till befolkningen inträffar färre drunkningsolyckor i förbundet jämfört med i Västra Götaland och Sverige som helhet. En möjlig orsak till detta är att SÄRF saknar kust.

De flesta dyklarm kommer in under sommaren, på helgen eller på onsdagar. Mellan klockan 12-19.

Mellan åren 2010-2020 har 36,2 % av olyckorna minst en personer skadats lindrigt och i 8,5 % har någon skadats svårt. I 20,2 % av fallen har någon omkommit. Vid endast 35,1 % har ingen skadats. Detta gör att olyckstypen står för 1,1 % av alla lindrigt skadade, 1,3 % av alla svårt skadade och 16,4 % av alla som omkommer inom SÄRF mellan åren 2010-2020. Sjukvårdslarm är inte medräknat.



Figur 26: Antal drunknings- och dyklarm per kommun, 2010-2020 (MSB 2, 2021).



Figur 27: Antal drunknings- och dyklarm per 1000 invånare, 2010-2020 (MSB 2, 2021).

4.8 Nödständig person

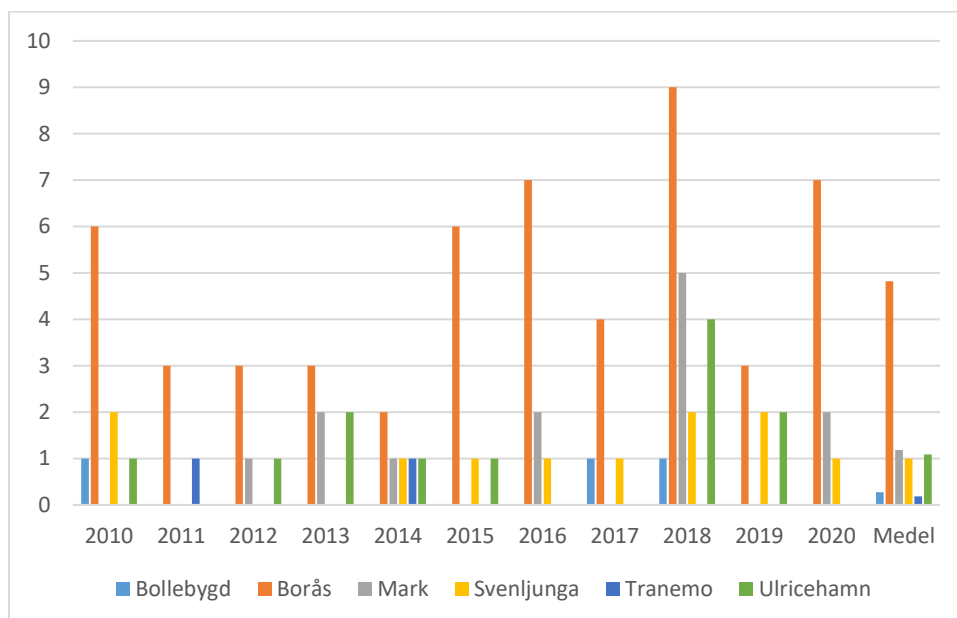
Till nödställd person här larm om fastklämd person, person fast i hiss och självmord/försök.

Det sker generellt 50 larm om nödställda personer varav cirka 57 % utgörs av självmord/försök mellan åren 2016-2010. Larmtypen har en tydlig växande trend.

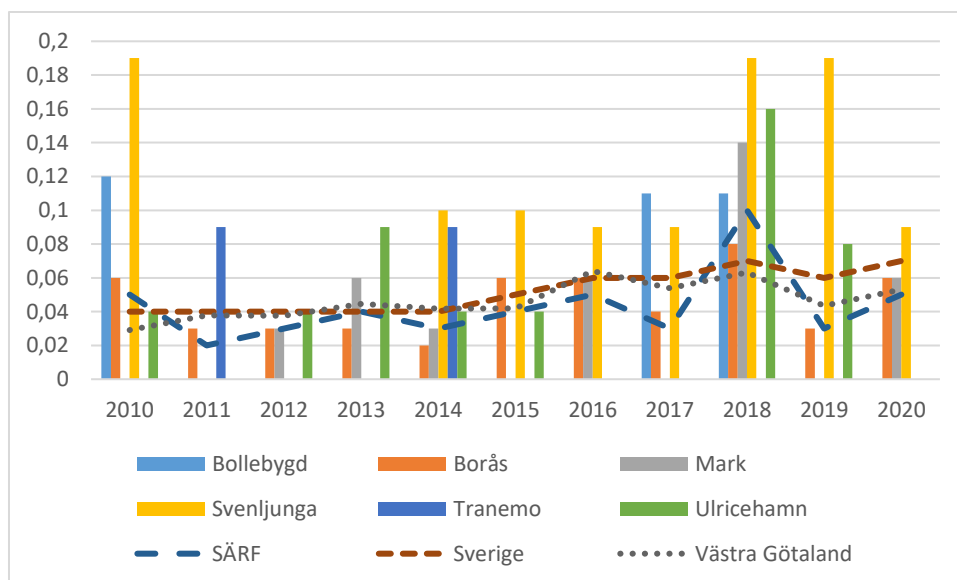
I förhållande till befolkningen inträffar färre larm med nödställda personer i förbundet jämfört med i Västra Götaland och Sverige som helhet.

Flest larm med nödställda personer inkommer under juli månad. Mellan klockan 15-17. Veckodag spelar mindre roll.

Mellan åren 2010-2020 har 18,3 % av larmen minst en person skadats lindrigt och i 6,9 % har någon skadats svårt. I 3,4 % av fallen har någon omkommit. Vid 71,4 % av larmen har ingen skadats. Detta gör att olyckstypen står för 3,1 % av alla lindrigt skadade, 6,1 % av alla svårt skadade och 16,4 % av alla som omkommer inom SÄRF mellan åren 2010-2020. Sjukvårdslarm är inte medräknat.



Figur 28: Antal larm om nödställd person per kommun, 2010-2020 (MSB 2, 2021).



Figur 29: Antal larm om nödställd person per 1000 invånare, 2010-2020 (MSB 2, 2021).

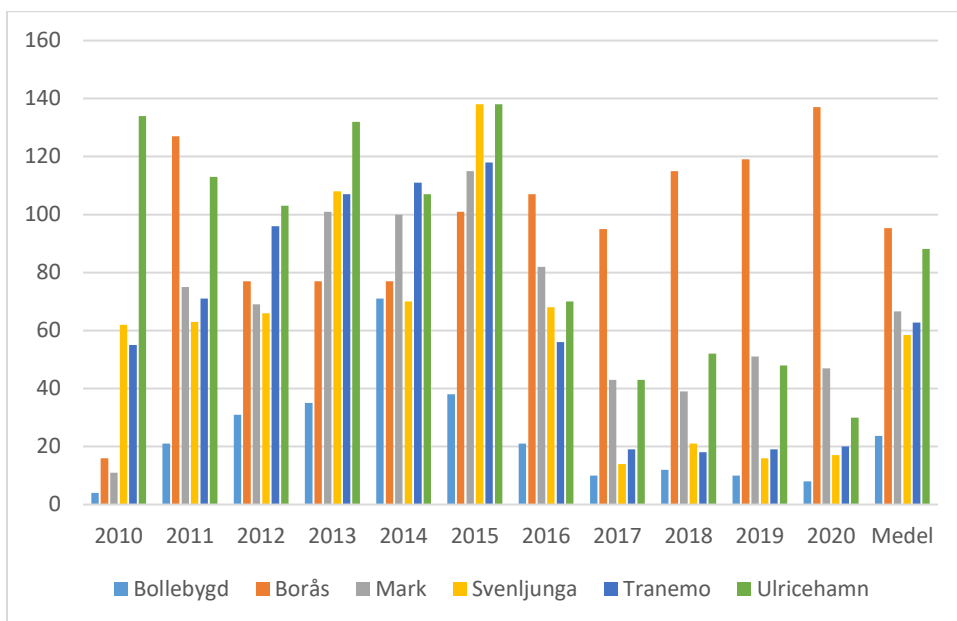
4.9 Sjukvårdslarm

Ibland räcker inte samhällets normala sjukvårdsresurser till. När detta sker vid sjukvårdslarm och det är frågan om ett behov av akut hjälp, eller att ambulansen inte löser uppgiften, kan räddningstjänsten larmas ut enligt särskilt avtal, även om detta inte är räddningstjänstens uppdrag enligt LSO.

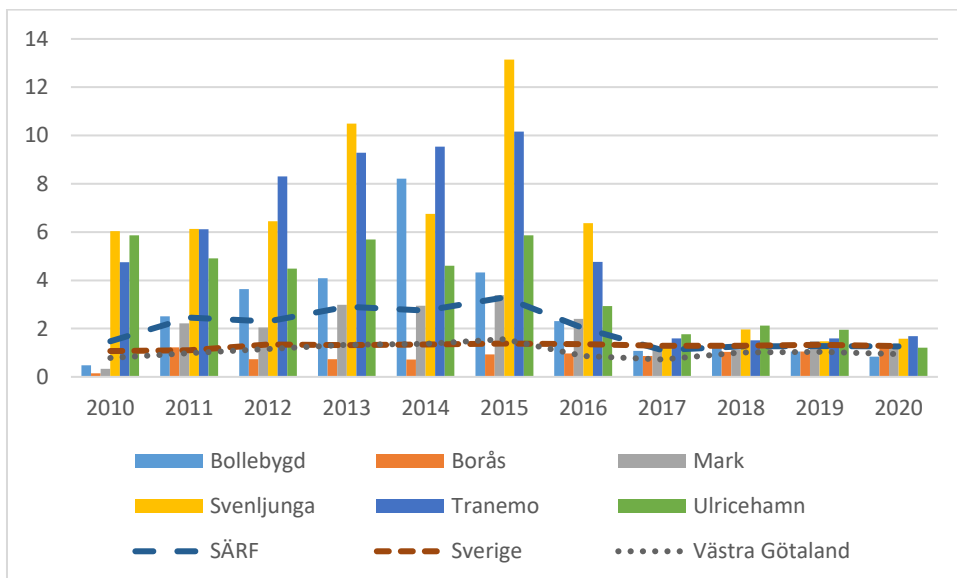
Räddningstjänsten åker generellt på 395 sjukvårdslarm per år. Antalet har legat relativt stabilt de senaste åren, men sjönk kraftigt efter 2015 när kriteriet för IVPA (I väntan på ambulans) förändrades.

I förhållande till befolkningen inträffar det lite mindre sjukvårdslarm än Sverige i stort, men fler är i Västra Götalands regionen.

Antal sjukvårdslarm är relativt jämnt fördelat under månaderna, men de sker lite oftare på helger, med en topp, klockan 09.00 och sedan relativt jämnt över dagen fram till kl. 21 när folk i regel går och lägger sig.



Figur 30: Antal sjukvårdslarm per kommun, 2010-2020 (MSB 2, 2021).



Figur 31: Antal sjukvårdslarm per 1000 invånare, 2010-2020 (MSB 2, 2021).

5 Värdering

Tabell 3 redovisar en jämförelse av statistiken över antal insatser per invånare mellan medlemskommunerna, SÄRF, Västra Götalandsregionen och Sverige.

Tabell 3: Jämförelse av antal insatser LSO per 1000 invånare mellan 2010-2020 (MSB 2, 2021). Grönt = lägre än riksgenomsnitt. Rött = högre än riksgenomsnitt och VG-regionen. Svart = högre än riksgenomsnittet men lägre än eller lika med VG-regionen.

	Bollebygd	Borås	Mark	Svenljunga	Tranemo	Ulricehamn	SÄRF	Sverige	VG-regionen
Antal insatser LSO	9,55	10,81	9,84	12,32	11,67	9,75	10,59	9,97	10,59
Brand i byggnad	0,99	1,07	1,12	1,46	1,26	1,08	1,11	1,06	1,05
Brand utomhus	1,67	1,49	1,44	1,84	1,45	1,06	1,45	1,54	1,63
Trafikolycka	2,63	1,92	2,29	2,56	2,58	2,84	2,20	1,79	1,91
Olycka farligt ämne	0,15	0,16	0,15	0,18	0,23	0,22	0,17	0,29	0,29
Naturolycka	0,45	0,25	0,43	0,58	0,33	0,15	0,30	0,23	0,30
Drunkning	0,03	0,05	0,03	0,09	0,02	0,04	0,04	0,05	0,05
Nödständig person	0,12	0,32	0,19	0,14	0,12	0,18	0,25	0,24	0,26

Av den kan man utläsa att SÄRF har mindre antal bränder utomhus, olyckor med farligt ämne och färre drunkningstillbud än VG-regionen och Sverige i medeltal. Vidare har SÄRF färre naturolyckor och larm om nödställda personer än VG-regionen men fler än Sverige i stort. Antalet olyckor enligt LSO är fler inom SÄRF än i Sverige som helhet, men likvärdigt med VG-regionen.

SÄRF har fler bränder i byggnad och trafikolyckor per invånare än både VG-regionen och Sverige i stort.

Antalet olyckor ger dock inte hela bilden, utan det är stor skillnad på olika typer av olyckor där till exempel drunkningsolyckor inte sker så ofta, men när de gör det så är det hög risk att personen omkommer, se Tabell 4. Men även om det är relativt få som omkommer vid brand i byggnad (0,7 % per larm), så utgör den kategorin ändå 13,8 % av det totala antalet omkomna inom SÄRF, se Tabell 5. Sjukvårdslarm är borträknat.

Generellt minskar mängden skadade och omkomna i SÄRF.

Tabell 4: Sannolikhet att någon skadas eller omkommer vid en viss typ av insats olycka (SÄRF, 2021).

	Lindrigt skadade	Svårt skadade	Omkomna	Ingen skada
Brand i byggnad	7,6%	0,8%	0,7%	90,9%
Brand utomhus	0,9%	0,0%	0,0%	99,0%
Trafikolycka	59,0%	11,5%	1,1%	28,4%
Olycka farligt ämne	0,3%	0,0%	0,0%	99,7%
Naturolycka	0,0%	0,0%	0,2%	99,8%
Drunkning	36,2%	8,5%	20,2%	35,1%
Nödständig person	18,3%	6,9%	3,4%	71,4%
Annan olycka	0,2%	0,0%	0,1%	99,8%

Tabell 5: Procentuell fördelning av skadeutfall, uppdelat på insatstyp (SÄRF, 2021).

	Lindrigt skadade	Svårt skadade	Omkomna
Brand i byggnad	5,7%	3,1%	13,8%
Brand utomhus	0,9%	0,0%	0,9%
Trafikolycka	88,3%	88,9%	44,0%
Olycka farligt ämne	0,0%	0,0%	0,0%
Naturolycka	0,0%	0,0%	0,9%
Drunkning	1,1%	1,3%	16,4%
Nödställd person	3,1%	6,1%	16,4%
Annan olycka	0,8%	0,6%	7,8%
Total antal	3207	621	116

5.1.1 Brand i byggnad

Antal brand i byggnad per 1000 invånare är som störst i de kommuner inom SÄRF som har en mer glesbygdsprofil och därmed har väldigt många villor. Även om mängden soteldar har minskat med 69 % och mängden villabränder minskat med 50 % mellan åren 2010-2020, så har den ackumulerade effekten av villabränderna troligen tryckt upp statistiken i dessa kommuner då brand i bostad står för 2/3 av antal bränder i byggnad. Studerar man de senaste fyra åren (2017-2020) så har SÄRF 1,03 bränder i byggnad per 1000 invånare. Vilket är lägre än Sverige (1,06) och VG-regionen (1,04) under samma period. Även om 2/3 av alla bränder sker i bostäder, är det väldigt få bostäder som räddningstjänsten gör tillsyn på. Mycket på grund av att det är svårt att praktiskt genomföra det.

För att maximera effekten av tillsyner på de boenden som besöks bör SÄRF koncentrera sig på de boenden där personerna inte själva kan sätta sig i säkerhet och där mängden omkomna är som störst. SÄRF bör därför planera in tillsyn på framför allt vårdboenden och ta fram en plan för hur vi kan stödja särskilt riskutsatta. För att ytterligare minska antalet bränder i bostäder bör SÄRF fortsätta med sitt förebyggandearbete i form av sotning och brandskyddskontroll för att minska mängden bränder i eldstäder och skorstenar som främst drabbar villor i glesbygd.

Det är svårt att bedöma att de personer som räddningstjänsten inte når inom 30 minuter har ett likvärdigt skydd så som det är formulerat i lagen om skydd mot olyckor. SÄRF bör därför titta på möjligheten att stärka dessa personers egen förmåga.

5.1.2 Brand utomhus

Omfattning och mängden bränder utomhus påverkas relativt mycket av naturen och om man ska tro megatrenderna så kan de komma att bli allt vanligare allt eftersom klimatet förändras, vilket också visas i statistiken över bränderna i skog och mark som ökar. Men det är inte bara naturen som påverkar denna kategori, utan även social oro där anlagd brand kan vara en konsekvens. Mängden anlagda bränder minskar dock inom SÄRF:s område. I stället är det fel på utrustning som har ökat betydligt. Något som troligen kommer fortsätta att växa med solceller, nya drivmedelssystem osv.

Elsäkerhet m.m. har dock inte räddningstjänsten någon rådighet över. Att stävja social oro ingår heller inte i räddningstjänstens formella ansvar, även om vi som samhällsaktör försöker bidra med det vi kan. Genom att till exempel arbeta mer med att minska konsekvenserna av bränder och informera t.ex. elsäkerhetsverket om en produkt återkommande är brandorsaken. Att medverka i myndighetsövergripande samverkan kan också få inverkan på exempelvis social oro.

5.1.3 Trafikolycka

Antal trafikolyckor per invånare beror dels på invånarantalet i kommunen. Men också hur vägen är dragen, vilken hastighet den har och vilken utformning samt säkerhet den har. Generellt kan man

säga att desto högre hastighet en väg har, desto mindre är sannolikheten för att en olycka ska ske. Detta har att göra med att Trafikverket tillåter högre hastigheter på säkrare vägar. Det är troligt att SÄRF har relativt mycket trafik jämfört med invånarantalet, då SÄRF:s område präglas av relativt mycket pendling och det är det som är anledningen till de relativt höga värdena. Trafiksäkerheten på vägarna har räddningstjänsten formellt ansvar över, utan det har Trafikverket eller andra väghållare.

SÄRF rapportera dock in olycksdrabbade vägsträckor och medverkar i Trafikverkets olycksundersökningar för att på så sätt förebygga olyckor. SÄRF arbetar även med att minska sannolikheten och konsekvenserna av olyckorna genom information till allmänheten samt utbildning och övning av egen insatspersonal.

5.1.4 Olycka med farligt ämne

Olyckor med farligt ämne är relativt lågt inom SÄRF och det finns relativt få farliga verksamheter. Endast en större verksamhet som hanterar kemikalier i större mängd finns i förbundet. SÄRF övar återkommande där och har kontrollerats att vi har utrustning och pumpar för att hantera de kemikalier som finns på plats. Dessutom är kemikalieutrustningen anpassad för att kunna klara av de vanligaste kemikalierna som transporteras på väg. Tre av sex kommuner inom SÄRF har dessutom tagit fram övergripande riskanalyser över sina farligt godsleder, efter inrådan av SÄRF. Detta har gjort att riskmedvetenheten vid detaljplaneringen av nya områden har ökat i kommunen. SÄRF är en aktiv del i arbetet med att ta fram nya detaljplaner i samtliga kommuner.

SÄRF bör fortsätta att vara en aktiv del i detaljplaneringen av nya områden och de byggärenden som finns inom kommunen så att det kan byggas rätt från början. I övrigt bedöms SÄRF ha relativt god förmåga att hantera olyckor med farligt ämne.

5.1.5 Naturolycka

Mängden naturolyckor kan varieras kraftigt mellan åren och beror till stor del på vädret och klimatet. Megatrenderna spår att dessa kan bli fler framöver vilket också den ökande trenden inom SÄRF visar på. För att minska mängden översvämningar behöver översvämnings- och regnoväderskarteringar göras och samhället planeras utefter dessa. Detta görs redan idag då SÄRF är en aktiv del i kommunernas detaljplanarbete och trycker på att översvämningensriskerna ska hanteras. I övrigt ligger arbetet med att minska riskerna för naturolyckor på kommun eller markägare.

SÄRF bör fortsätta vara en del av kommunernas arbete med att minska dessa risker. Vidare bör SÄRF informera de vars fastigheter drabbas att de har ett egenansvar i att förhindra och ta hand om till exempel översvämning. Vid större händelser kommer räddningstjänsten prioritera samhällsviktig verksamhet.

5.1.6 Drunkning

SÄRF har relativt få drunkningsolyckor jämfört med övriga Sverige. Troligen till följd av att SÄRF saknar kust. Men SÄRF arbetar ändå aktivt med att minska mängden drunkningsolyckor genom att samverka med kommunerna och ta fram informationsfilmer. Inom Borås stad har man bland annat medverkat i att ta fram riktlinjer för vad som är en skälig nivå på livräddningsutrustning vid badplatser, fiskebryggor, kajer, med mera. I dessa riktlinjer anges också vem som har ansvar för vattensäkerhetsfrågor inom kommunen. SÄRF har också en egen dykorganisation med räddningsdykare och drönare lokaliserad i Borås, vilket är väldigt ovanligt för en inlandskommun.

SÄRF bör fortsätta att göra årliga tillsyner på badplatser i förbundet för att kontrollera livräddningsutrustning och bedöma riskerna på plats. Även andra platser där folk uppmanas till vistelse vid vatten bör studeras.

5.1.7 Nödständig person

Över hälften av alla larm inom denna kategori är självmord/försök och relativt många av det totala antalet omkomna inom SÄRF finns inom denna kategori. Självmord/försök står för 8 av 10 omkomna inom kategorin Nödständig person (mellan åren 2016-2020) (SÄRF, 2021). Självmord/försök är något som SÄRF inte har något formellt ansvar över eller arbetar aktivt med, mer än att utrustning finns och utbildnings genomförs för att minska riskerna vid denna typ av larm. Till exempel hopkudde.

SÄRF bör fortsätta med den myndighetssamverkan som finns och fortsätta att utbilda personal inom området för att minska konsekvensen. Att förebygga denna typ av olyckor är svårt för SÄRF och ligger utanför räddningstjänstens uppdrag.

5.1.8 Slutsats

Inom förbundet bedöms lagen om skydd mot olyckors krav att "bereda människors liv och hälsa samt egendom och miljö ett med hänsyn till de lokala förhållandena tillfredsställande och likvärdigt skydd mot olyckor" som uppfyllt i stort.

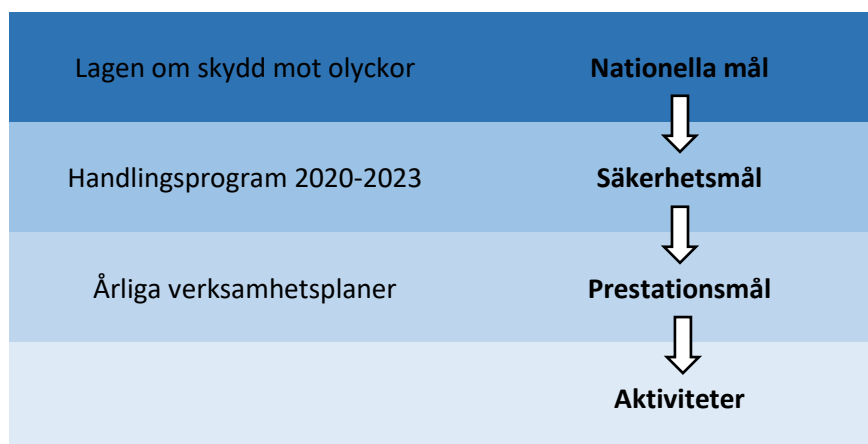
SÄRF bedömer att de åtgärder man gjort för att minska riskerna i samhället har fått effekt, men att detta är ett fortlöpande arbete som ständigt kan utvecklas. Särskild fokus bör vidtas för att minska antalet bostadsbränder och antalet skadade och avlidna till följd av dessa samt att förebygga drunkningsolyckor där dödstaten är relativt höga.

Av de olyckor där människor omkommer bedöms cirka 60 % ligga utanför räddningstjänstens möjlighet att direkt förebygga att olyckan sker (trafikolycka, naturolycka och nödställd person). SÄRF måste därför fortsätta att arbeta med att minska konsekvenserna av dessa olyckor och att indirekt förebygga att olyckorna sker genom till exempel rådgivning och informationskampanjer.

6 Mål

Med utgångspunkt från förbundets problembild, förbundsordningen och de nationella målen i LSO har vi formulerat en vision, några strategiska inriktningar samt ett antal säkerhetsmål för perioden 2020-2023 som är styrande för verksamheten.

Kopplingarna mellan de olika styrdokumentens mål illustreras i Figur 32 nedan. Där det fyraåriga handlingsprogrammets säkerhetsmål bryts ner till ettåriga prestationsmål i verksamhetsplanen. Dessa mål bryts sedan ner i aktiviteter.



Figur 32: Olika styrdokument och hur de hänger samman inom SÄRF.

6.1 Vår vision

En vision syftar till att skapa ett långsiktigt mål för organisationen och ska vara en kompass för organisationens arbete över lång tid.

SÄRF:s vision är: *”Ett säkert och olycksfritt samhälle för alla”*

Visionen syftar till att göra ett tydligt ställningstagande där organisationen arbetar för ett säkert och olycksfritt samhälle för alla – en nollvision. Den går även i linje med Myndigheten för samhällsskydd och beredskaps nationella vision: *”Ingen i Sverige ska omkomma eller skadas allvarligt till följd av brand”*.

6.2 Vår verksamhetsidé

Vi hjälper dig förebygga det oönskade.

Vi hjälper dig hantera det oönskade.

Vi lär oss av det oönskade.

6.3 Våra strategiska inriktningar

För att vara en räddningstjänst i tiden och för framtiden, arbetar SÄRF strategiskt med:

- att med en medarbetardriven organisation utveckla verksamheten mot en modern offentlig förvaltning
- att agera och verka för Ett SÄRF
- att god kommunikation genomsyrar hela organisationens alla led
- att vara en kommunikativ och synlig Räddningstjänst
- att rekrytering och kompetensförsörjning styrs av mottot rätt person på rätt plats
- att ha god ekonomisk hushållning med en ekonomi i balans med intern styrning för god kontroll
- att arbeta effektivt genom att göra rätt saker på rätt sätt

6.4 Våra säkerhetsmål

Säkerhetsmålen beskriver den nivå av skydd och säkerhet som SÄRF vill uppnå i samhället för perioden 2020-2023. Hur detta ska genomföras återfinns i den årliga Verksamhetsplanen.

Före

- Den enskildes och verksamheters förmåga att förebygga och hantera bränder och andra olyckor ska stärkas.
- Det förebyggande skyddet mot brand och andra olyckor ska stärkas i byggnader och andra anläggningar via information, rådgivning, tillsyn, myndighetssamverkan och deltagande i plan- och byggprocessen.
- Verksamheters förmåga att hantera kemikalier, brandfarlig vara och explosiv vara på ett säkert och riskminimerande sätt ska stärkas genom information, rådgivning, tillsyn och tillstånd.
- Allmänheten ska ha tillgång till uppdaterad information om riskerna vid verksamheter som hanterar kemikalier i en större omfattning.
- Brandskyddet i byggnader och andra anläggningar ska stärkas genom att sotning och brandskyddskontroll genomförs inom föreskrivet intervall.

Under

- Räddningsinsatser ska planeras, förberedas och genomföras med en god och likvärdig kvalitet utefter de lokala förhållandena.
- Ha förmågan att under insats skydda känsliga miljöområden, dricksvattentäkter och reningsverk från verkningar av släckvatten och kemikalier vid olyckor.
- Via samverkan ha en god förmåga att hantera stora händelser med gemensamma ledningsresurser och gränslös räddningstjänst inom och utanför förbundets område.
- SÄRF ska vid påfrestningar på samhällets infrastruktur, bibehålla en god beredskap för att rädda och skydda befolkningen samt civil egendom från verkningar av brand och andra olyckor.
- Planera för att SÄRF vid krig eller höjd beredskap ska kunna skydda och rädda befolkningen samt civil egendom genom upptäckande, utmärkning och röjning av farliga områden samt indikering, sanering och andra åtgärder för skydd mot kärnvapen och kemiska stridsmedel.

Efter

- Genomföra brand-, olycksundersökningar och insatsutvärderingar i syfte att lära av inträffade händelser och utveckla räddningstjänsten i stort.
- Efter avslutad räddningsinsats stödja drabbade med information kring behov av bevakning, restvärdesskydd, sanering och återställning.

6.5 Uppföljning av mål

De uppsatta fyraåriga säkerhetsmålen, som syftar till att ge styrning till organisationen, ska brytas ner till prestationsmål i verksamhetsplaner som följs upp årligen. Om målen i dessa planer uppfylls anses säkerhetsmålen uppfyllda.

7 Förebyggande – förmåga och verksamhet

Enligt lag (2003:778) om skydd mot olyckor (LSO) ska kommunerna förebygga bränder och andra olyckor. De ska också ansvara för att det förebyggande arbetet planeras och organiseras så att den effektivt bidrar till att förebygga bränder och andra olyckor. *”Särskild vikt ska läggas vid att förhindra människors död och andra allvarliga skador”*. Syftet med lagen är att *”Det måste bli färre som dör, färre som skadas och mindre som förstörs”* (Regeringens proposition 2002/03:119). Detta kan göras genom att *”bereda människors liv och hälsa samt egendom och miljö ett, med hänsyn till de lokala förhållandena, tillfredsställande skydd”* (LSO 1 kap 1 §). Detta ansvar har kommunerna inom Södra Älvsborgs Räddningstjänstförbund överlåtit till SÄRF via Förbundsordningen.

I Förbundsförordningen står det att SÄRF i huvudsak ska ansvara för att i förbundsmedlemmarnas ställe fullfölja de skyldigheter som åvilar kommunerna:

- Enligt lag (2003:778) om skydd mot olyckor samt enligt förordningen (2003:789) om skydd mot olyckor (LSO).
- Enligt lag (2010:1011) om brandfarliga och explosiva varor och förordningen (2010:1075) om brandfarliga och explosiva varor (LBE).
- Avseende information till allmänheten och kommunens plan för räddningsinsatser enligt lag (1999:381) om åtgärder för att förebygga och begränsa följderna av allvarliga kemikalieolyckor (Seveso).

Utöver dessa uppgifter biträder SÄRF kommunerna i följande verksamhetsområden:

- Kommunernas krisberedskap enligt bestämmelserna i lag (2006:544) om kommuners och landstings åtgärder inför och vid extraordinära händelser i fredstid och höjd beredskap.
- Kommunernas plan- och byggverksamhet enligt plan- och bygglagen (1987:10) (PBL).

Det är utefter dessa lagstiftningar som SÄRF:s förebyggande verksamhet är organiserad. Under 2022 kommer en långsiktig strategi att tas fram för att peka ut riktningen för det förebyggande arbetet. Strategin skall dels innehålla hur förbundet skall leva upp till de nya föreskrifterna för tillsyn och vilka prioriterade insatser som skall göras för att stödja den enskilde. Dokumentet skall även beskriva den förmåga samt kompetens som uppdraget kräver.

Det är avdelningen Skydd och Samhälle (SOSA) som främst ansvar att driva det förebyggande arbetet inom SÄRF. Det finns dock ett inriktningsbeslut på att alla anställda i förbundet oavsett tjänst skall bidra till det förebyggande verksamhetsområdet. Detta kan vara till exempel genom rådgivning eller information till den enskilde.

Inom avdelningen sker mycket av myndighetsutövningen samt arbetet att stödja andra myndigheter och våra medlemskommuner.

7.1 Tillsyn

Enligt LSO 2 kap. 2 § är ägare eller nyttjanderättshavare till byggnader eller andra anläggningar skyldiga att i skäligen omfattning hålla utrustning för släckning av brand och livräddning vid brand eller annan olycka och i övrigt vidta de åtgärder som behövs för att förebygga brand och för att hindra eller begränsa skador till följd av brand. Kortfattat innebär detta att ägare eller nyttjanderättshavare ska ha ett skäligt brandskydd.

Tillsynsverksamhetens syfte är att hjälpa den enskilde, fastighetsägaren och verksamheten att uppfylla de krav som ställs på dem i LSO.

Tillsynsverksamhetens planering återfinns i sin helhet i dokumentet Förebyggandeplan. Där handlingsprogrammets säkerhetsmål och verksamhetsplanens prestationsmål har brutits ner till årliga aktiviteter.

Tillsynerna ska planeras primärt utefter MSB:s föreskrift om kommunal tillsyn, (MSBFS 2021:8) där man prioriterar byggnader och anläggningar som omfattas av ett eller flera av följande kriterier och där tillsyn bedöms vara en effektiv förebyggande åtgärd.

- Hög frekvens av bränder eller tillbud.
- En brand eller annan olycka kan medföra stor risk för många människors liv och hälsa.
- En brand kan innebära stora ekonomiska kostnader.
- En brand eller annan olycka kan innebära stora skador på miljön.
- En brand kan innebära allvarliga skador på kulturhistoriska värden.

Dessa återfinns i bilaga till samma föreskrift och en lista över de objekt som berörs har tagits fram samt en modell för tillsynsintervall på dessa verksamheter.

SÄRF har även en egen ambition att genomföra tillsyn på andra objekt. Dessa objekt har lägre prioritet jämfört med de objekt MSB föreskriver.

Utöver detta genomför SÄRF händelsebaserade tillsyner utifrån påpekade brister i brandskyddet. Dessa kan inkomma efter larm, övning, tips från allmänheten eller att verksamheten själva ser ett behov av tillsyn.

7.1.1 Tillsyn - Farlig verksamhet

Enligt LSO 2 kap. 4 § är en anläggning där verksamheten innebär fara för att en olycka ska orsaka allvarliga skador på människor eller miljön, skyldig att i skälig omfattning hålla eller bekosta beredskap med personal och egendom och i övrigt vidta nödvändiga åtgärder för att hindra eller begränsa sådana skador.

Den som utövar verksamheten är också skyldig att analysera riskerna för sådana olyckor som anges i stycket ovan.

Utöver detta är verksamheter som överskrider gränsvärdena i lag (1999:381) om åtgärder för att förebygga och begränsa följderna av allvarliga kemikalieolyckor (Sevesolagstiftningen), skyldiga att informera allmänheten i kommunen om verksamhetens risker. Detta görs genom kommunernas hemsidor som länkar till SÄRF:s hemsida där informationen är samlad (<http://www.serf.se/foretag/farlig-verksamhet/>).

Syftet med tillsynsverksamheten är att hjälpa verksamheterna att uppfylla lagkraven och den görs ofta i form av samordnad tillsyn med länsstyrelsen, miljökontoret eller arbetsmiljöverket där SÄRF bland annat granskar verksamheternas riskanalyser.

7.1.2 Kompetenskrav tillsyn

Att inneha delegation som tillsynsförrättare innebär att minst ha godkänd utbildning enligt nedan:

Tillsynsförrättare, tillsyn av 2 kap. 2 §, LSO

- Brandingenjörsexamen kompletterat med Påbyggnadsutbildning i räddningstjänst för brandingenjörer (MSB/SRV), alternativt
- Tillsyn och olycksförebyggande verksamhet A (MSB/SRV), alternativt
- Förebyggande 1 (SRV).

Tillsynsförrättare, tillsyn av 2 kap 4 § LSO - farlig verksamhet

- Brandingenjörsexamen kompletterat med Påbyggnadsutbildning i räddningstjänst för brandingenjörer (MSB/SRV)

7.2 Stöd till den enskilde

Den enskilde har ett ansvar att i möjligaste mån förebygga och hantera olyckor enligt lag (2003:778) om skydd mot olyckor (LSO). Det kan till exempel handla om att ha ett brandskydd i hemmet med brandvarnare, brandsläckare och brandfilt samt att ha kunskap om hur man ska agera vid en olycka. Det är först när den enskilde inte kan hantera en olycka som samhället ska ta vid. Den enskilde utgör därför grunden för samhällets förmåga att förebygga olyckor och minska konsekvensen av de olyckor som ändå inträffar.

Räddningstjänstens skyldighet är att stödja och underlätta för den enskilde att själv hantera sina risker. Detta kan göras genom rådgivning, information eller utbildning i såväl förebyggande som skadeavhjälpanande åtgärder samt att medvetandegöra om riskerna.

Informationsinsatser präglas till stor del av att innehållet inte är objekts- eller verksamhetsspecifikt och är därför något som alla medarbetare inom SÄRF direkt eller indirekt arbetar med. Rådgivning innebär att vägledning oftast ges i en fråga där hänsyn tas till de specifika förutsättningarna i det enskilda fallet. Därför krävs det ofta en specifik kompetens inom det området man ger råd inom.

Stödet till den enskilde planeras i dokumentet Förebyggandeplan. Information sprids främst genom hemsida, sociala medier, årtidsspecifika informationskampanjer, deltagande i evenemang m.m. Rådgivning genomförs mer händelsestyrt och initieras normalt av den enskilde och dennes behov.

För att stärka kunskapen om hur man förebygger, förhindrar och begränsar bränder och andra olyckor genomför SÄRF också en rad olika utbildningsinsatser. Nedan nämns några:

- Barn utbildas årligen i hur de gör en egen brandsyn i hemmet där barnen gör egenkontroll av brandskyddet tillsammans med sina föräldrar.
- De medlemskommuner som har tecknat avtal om brandskyddsutbildning, erhåller utbildning för de kommunanställda vart 3:e år på individnivå.
- Besök på skolor med lite äldre barn för att utbilda och prata brandskydd.
- Kommunala och privata aktörer genomför utbildningar för att både förebygga och kunna hantera olyckor.

7.3 Rengöring och brandskyddskontroll

SÄRF ska i brandförebyggande syfte ansvara för att rengöring (sotning) sker av fasta förbränningsanordningar, som inte är inrättade för eldning uteslutande med gas, och därtill hörande rökkanaler. Detsamma skall gälla imkanaler i restauranger, storkök och därmed jämförbara utrymmen enligt 3 kap. 4 § i LSO.

SÄRF ska även ansvara för att det som skall rengöras också kontrolleras ur brandskyddssynpunkt (brandskyddskontroll). Kontrollen innefattar även skorstenar, tak och anslutande byggnadsdelar.

Sotningen och brandskyddskontrollen är förlagd på entreprenad. Inom SÄRF finns det två entreprenörer (2021).

Sotning och brandskyddskontroll sker enligt, av Direktionen fastställt intervall, som följer Myndigheten för samhällsskydd och beredskaps föreskrifter om rengöring (sotning) och brandskyddskontroll (MSBFS 2014:6) (<http://www.serf.se/din-sakerhet/sotning/taxor-och-intervaller/>).

Sotningen och brandskyddskontrollen följs årligen upp av SÄRF. Resultatet finns återgivet i dokumentet Årsstatistik sotning och brandskyddskontroll - Redovisning av rengöring och brandskyddskontroll inom Södra Älvsborgs Räddningstjänstförbund.

SÄRF får enligt LSO medge att en fastighetsägare utför eller låter annan utföra rengöring (sotning) på den egna fastigheten. Brandskyddskontrollen sker dock fortfarande av förbundets entreprenör. På SÄRF:s hemsida finns information om hur man ansöker och vad man behöver uppfylla för att få bli egenotare (<http://serf.se/din-sakerhet/sotning/sotning-av-egen-fastighet/>)

7.3.1 Kompetenskrav

För att få genomföra brandskyddskontroll enligt LSO 3 kap 4 §, krävs att man har minst godkänd utbildning enligt nedan:

- Skorstensfejartekniker enligt 1 § i förordning (2003:447) om utbildning i skydd mot olyckor, alternativt
- Erlagt teknikerexamen för skorstensfejare, genomgått kurs för skorstensfejarmästare eller har avlagt mästarexamen för skorstensfejare.

För att få utföra rengöring (sotning) enligt LSO 3 kap 4 §, krävs att man har minst godkänd utbildning enligt nedan:

- Skorstensfejarutbildning (MSB) eller bedömd likvärdig utbildning eller kompetens.

7.4 Övriga förebyggande åtgärder

SÄRF stödjer förbundets kommuner i ärenden enligt plan och bygglagen (2010:900) (PBL). Det innebär bland annat att vara sakkunnig i brandfrågor i byggprocessen och granska bygghandlingar ur ett brand- och riskperspektiv. Det handlar också om att aktivt delta i kommunernas planprocesser så att dessa beaktar risker som ras, skred, översvämning, släckvattenhantering, avstånd till olika former av riskfyllda verksamheter och avstånd till farligt godsleder samt beakta sådant som kan ha betydelse för kommunens förmåga att genomföra insatser. Till exempel behov av räddningsvägar, brandposter och uppställningsplatser.

SÄRF bistår även i frågor om serveringstillstånd enligt alkohollagen (2010:1622) från kommunernas respektive tillståndsenhet. Där fokus ligger på om lokalerna är anpassade för det personantal samt verksamhet som anges i ansökan.

SÄRF är även remissinstans till Polismyndigheten i frågor kring säkerhet vid allmän sammankomst, offentlig tillställning, användande av offentlig plats, evenemang eller fyrverkeri, scenfyrverkeri eller annan pyroteknik enligt ordningslagen (1993:1617)

Polismyndigheten har även SÄRF som remissinstans vid utfärdande av tillstånd till hotell- och pensionatverksamhet enligt lag (1966:742) om hotell- och pensionatsrörelse.

SÄRF bistår också Trafikverket i trafikplanering vid ny- eller ombyggnation av vägar, järnvägar där man beaktar saker som insatstider, risk för ras och skred, översvämningens risker, avstånd till olika former av riskobjekt och närhet till vattenskyddsområde.

I samband med Länsstyrelsens utfärdande av tillstånd till miljöfarlig verksamhet enligt 9 kap. Miljöbalken är SÄRF remissinstans, där risker med verksamheten, släckvattenhantering, insatsmöjligheter och avstånd till personer, skyddsvärda objekt eller natur beaktas.

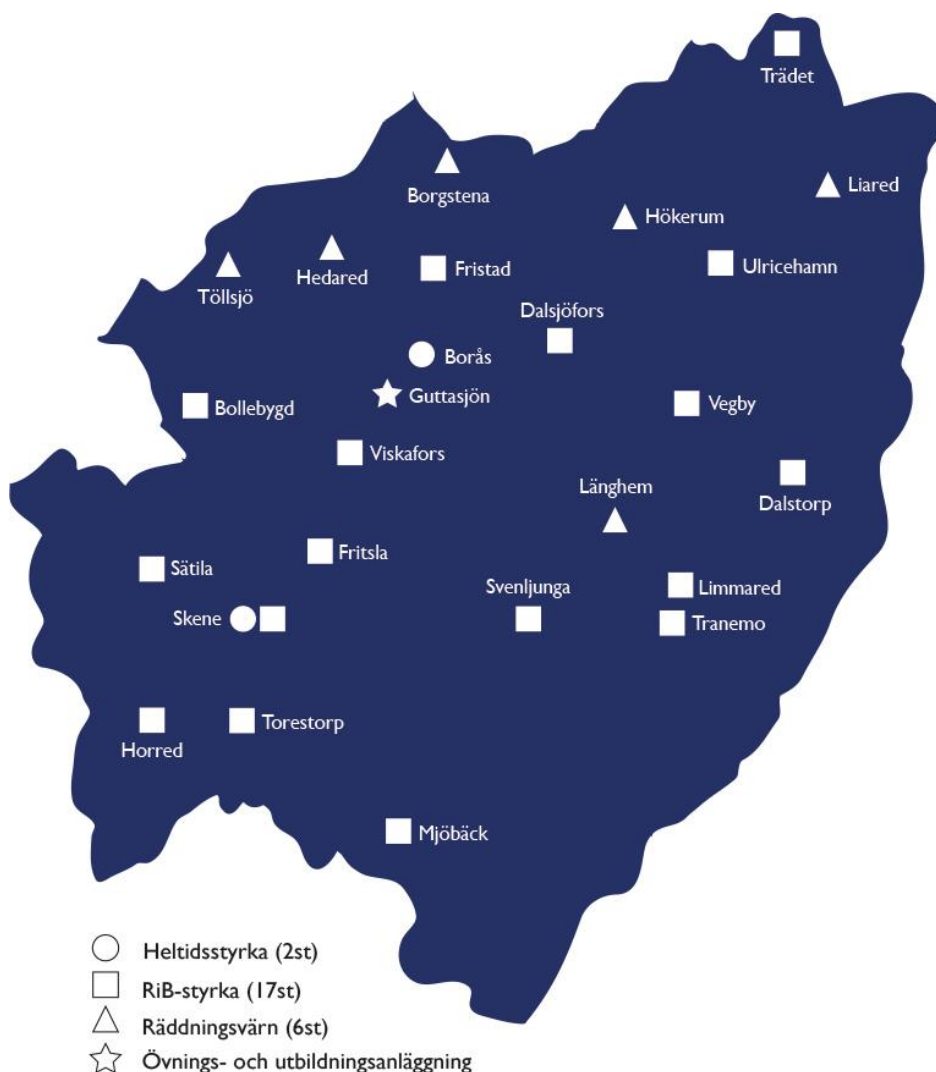
SÄRF handlägger även tillstånd och genomför tillsyn enligt Lagen (2010:1011) om brandfarlig och explosiv vara på de verksamheter som har över tillståndspliktig mängd. Detta för att minska sannolikheten för olyckor samt minska konsekvenserna av dessa.

SÄRF stödjer medlemskommunerna i deras arbete med krisberedskap, krishantering och civilt försvar enligt bestämmelserna i lag (2006:544) om kommuners och landstings åtgärder inför och vid extraordinära händelser i fredstid och höjd beredskap. Samt kommunernas arbete kring psykiska och sociala omhändertagande efter olyckor, kriser eller extraordinära händelser.

Inför eventuella beslut kring eldningsförbud av kommunerna, eller upphävande av det samma, agerar SÄRF beslutsstödjande genom att analyser brandriskdata och ge förslag till beslut.

8 Räddningstjänst – Förmåga och verksamhet

Södra Älvsborgs Räddningstjänstförbund är ett kommunalförbund som organiserar och driver räddningstjänsten i sex kommuner: Bollebygd, Borås, Mark, Svenljunga, Tranemo och Ulricehamn. Vi har 24 brandstationer strategiskt belägna i förbundet (2 heltidsstyrkor⁴, 17 RiB-styrkor⁵ och 6 räddningsvårn⁶). Antalet anställda uppgår till cirka 500, varav huvuddelen är hel- eller deltidsbrandmän. Vårt huvudkontor finns i Borås där förbundets övningsanläggning också finns.



Figur 33: Förbundets geografi med stationernas spridning i de sex kommunerna som utgör SÄRF.

8.1 Övergripande

SÄRF ska ha förmåga att hantera de olyckor som kommunal räddningstjänst ska ansvara för enligt LSO 1 kap 2§. Det innebär att vi ska utföra räddningsinsatser för att hindra och begränsa skador på människor, egendom och miljö om behovet av en insats uppfyller samtliga följande villkor:

- Behovet av ett snabbt ingripande.
- Det hotade intressets vikt.
- Kostnaderna för insatsen.

⁴ Heltidsstyrka = Station med bemanning dygnet runt.

⁵ RiB-styrka (deltidsstyrka) = Personalen har i huvudsak en annan arbetsgivare men samtidigt beredskap för att kunna åka på larm om det skulle behövas.

⁶ Räddningsvårn = Personalen har ingen beredskap för larm vilket innebär att de rycker ut på frivillig basis när de larmas.

- Omständigheterna i övrigt.

En räddningstjänsts operativa förmåga kan beskrivas genom att redovisa vilka resurser som förfogas över i form av personal, brandstationer, materiel, kompetens med mera. Att på ett relevant sätt beskriva räddningstjänstens förmåga att bryta skadeutvecklingen vid en händelse är dock mer komplext och behöver betraktas i ett vidare sammanhang. Möjligheten att bryta skadeutvecklingen är vid de flesta skadetyper starkt kopplad till tiden mellan den specifika olyckan och när den erfordrade förmågan är på plats och kan påbörja åtgärder. Ju bättre förmåga räddningstjänsten har att bryta ett skadeförlopp och ju snabbare åtgärderna sätts in desto bättre blir förutsättningarna för att minimera skadefallet. Människor och verksamheter som befinner sig på platser dit det tar längre tid för räddningstjänsten att nå fram, bör ha en högre grad av egen förmåga att själva agera och medvetenhet om dessa förhållanden.

SÄRF:s förmåga att genomföra räddningsinsatser beskrivs här i termer av de förmågor som finns placerade på förbundets brandstationer tillsammans med grafiska körtidsanalyser som anger beräknade insatstider. Insatstiderna är dock endast giltiga vid insatser som genomförs när beredskapen i ett område utgår från ett normalläge och när framkomligheten på vägnätet är normal. Vid redan pågående insatser kan insatstiden för nya larm komma att förlängas betydligt vilket i de flesta fall naturligtvis påverkar skadefallet. För att minska insatstiderna i avlägsna delar av förbundet har SÄRF i vissa fall tecknat avtal med intilliggande kommuners räddningstjänster (se Bilaga A - Avtal). Vid insatser av omfattande karaktär kan samverkan göras med andra räddningstjänster eller organisationer. Dessutom finns tillgång till MSB:s nationella förstärkningsresurser som är fördelade över landet.

Det som presenteras här är endast en övergripande sammanfattande nulägesinformation om SÄRF:s förmåga inom ramen för nuvarande budget. Detta dokument avser inte att bestämma vilken grundbemanning som ska råda inom SÄRF. För att få en detaljerad beskrivning av den operativa förmågan så hänvisas läsaren till SÄRF:s interna dokument Förmågebeskrivning insatsstyrkor - SÄRF.

8.1.1 Resurser

I SÄRF finns 2 heltidsstyrkor, 16 RiB-styrkor (deltid) och 6 räddningsvårn. Personalen på räddningsvårnen har ingen beredskap för larm vilket innebär att de rycker ut på frivillig basis när de larmas. Det går därför inte helt att i förväg beskriva vilken eventuell förmåga ett räddningsvårn kan bidra med i alla situationer, men det går att beskriva vilken förmåga de förväntas kunna uppnå.

Det fanns totalt 77 heltidsanställda brandmän, 304 RiB anställda samt 65 personer i räddningsvårnen år 2020. Utöver detta fanns det 16 personer i operativ ledningsfunktion.

Alla räddningsstyrkor har en basförmåga. Heltidsstyrkor har en bredare förmåga än RiB-styrkor. RiB-styrkorna i sin tur besitter en bredare förmåga än räddningsvårnen. Skillnaden i förmåga är kopplat till bemanning, utbildning, övningstid, utrustning, larmfrekvens och vilka lokala risker som finns inom respektive stationsområde. Denna nivå på basförmåga säkerställer att de vanligaste olyckorna kan hanteras av resurser från en station alternativt med resurser från flera stationer. Flera stationer har dessutom en eller flera specialförmågor som kan nyttjas i hela SÄRF:s område.

SÄRF har ytterligare förmågor genom avtal med andra räddningstjänster och externa aktörer samt MSB:s förstärkningsresurser, Se Bilaga A – Avtal. För mer information om räddningstjänstens operativa förmåga och nivåindelning, se SÄRF:s interna dokument Förmågebeskrivning insatsstyrkor - SÄRF.

8.1.2 Kompetens

För att upprätta förmågan att utföra effektiva räddningsinsatser ska personalen ha godkänd utbildning enligt nedan, kompletterande intern utbildning samt återkommande kravställd utbildning. SÄRF:s personal har möjlighet att öva på eget övningsfält vid Guttasjön.

Värnpersonal

- SÄRF:s grundutbildning

Räddningstjänstpersonal i beredskap (RiB)

- Räddningsinsats (MSB/SRV) alternativt
- Brandman deltid (SRV)

Brandman heltid

- Skydd mot olyckor (MSB/SRV) alternativt
- Brandman heltid (SRV)

Styrkeledare RiB

- Kompetens som räddningstjänstpersonal i beredskap (RiB)
- Brandförman deltid (SRV) alternativt
- Räddningsledare, Kurs A (MSB/SRV)

Styrkeledare heltid

- Kompetens som brandman heltid
- Räddningsledare, Kurs A (MSB/SRV) alternativt
- Brandmästare (SRV) alternativt
- Brandförman Heltid (SRV)

Insatsledare

- Kompetens som styrkeledare heltid
- Tillsyn och olycksförebyggande verksamhet A (MSB/SRV), alternativt
- Förebyggande 1 (SRV).
- Räddningsledning, Kurs B (MSB/SRV) alternativt
- Brandmästare (SRV)

Eller

- Brandingenjörsexamen med Påbyggnadsutbildning i räddningstjänst för brandingenjörer (RUB) (MSB/SRV)

Inre befäl

- Kompetens som insatsledare alternativt
- Brandmästare (SRV)

Eller

- Brandingenjörsexamen med Påbyggnadsutbildning i räddningstjänst för brandingenjörer (MSB/SRV)

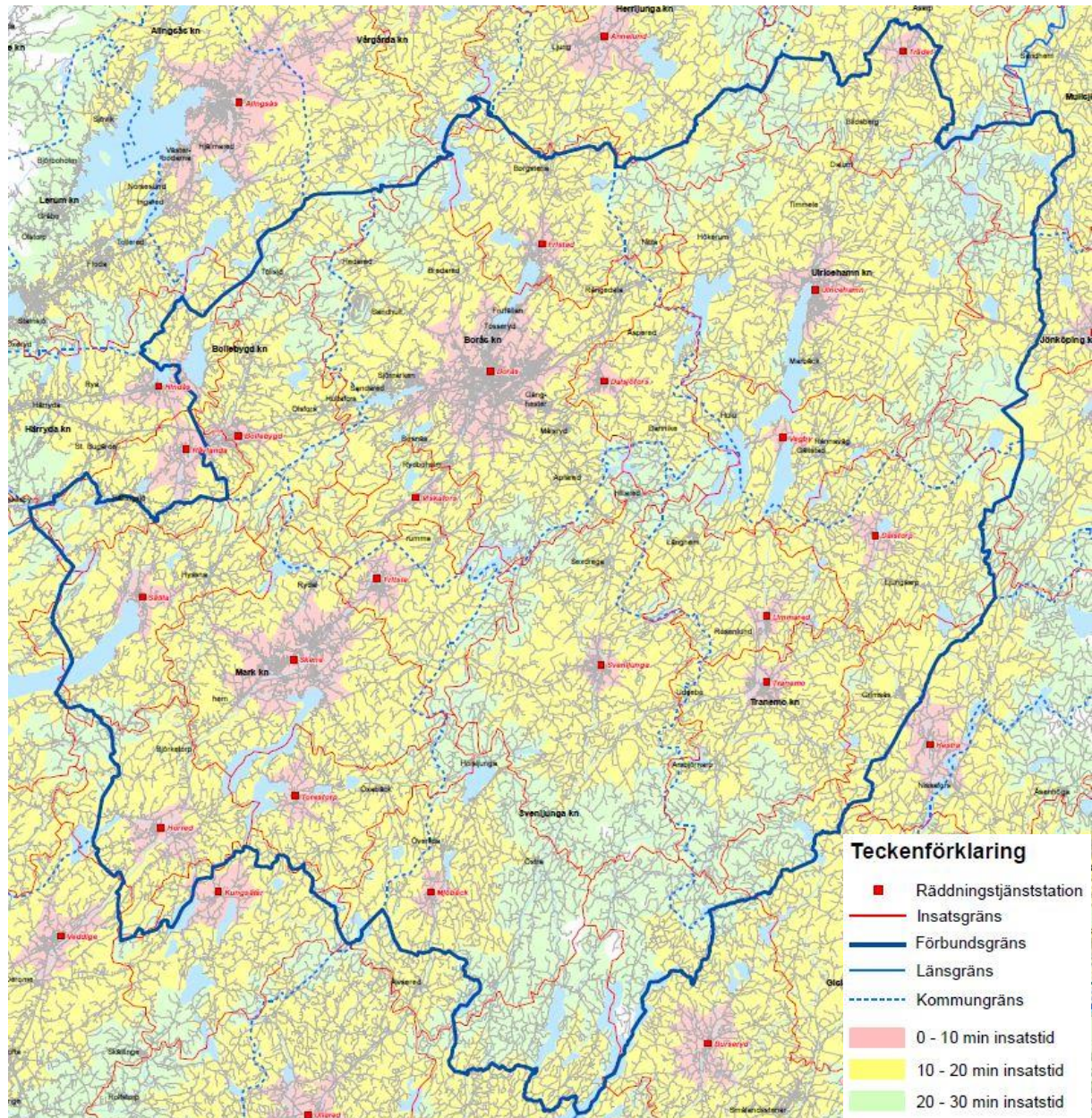
Räddningschef i beredskap

- Brandingenjörsexamen med Påbyggnadsutbildning i räddningstjänst för brandingenjörer (RUB) (MSB/SRV)

8.1.3 Responstider

Med hjälp av insatskartor ges en uppfattning om när räddningstjänsten kan vara på plats efter att ha blivit larmade (insatstid = anspänningstid + körtid). I Figur 34 illustreras när första räddningsenhet,

exklusive första insatsperson (FIP) och räddningsvärn, är framme. Insattiderna gäller för normala beredskapsförhållanden och normal framkomlighet. I förbundets ytterområden är avtalad hjälp från intilliggande räddningstjänster inkluderad. För att få fram den totala responstiden från att någon ringer in till SOS alarm tills första styrkan är på plats, ska deras larmhanteringstid adderas till körtiden. Deras larmhanteringstid var cirka 1 minut under 2020. Till detta ska sedan etableringstid på plats adderas innan själva insatsen kan genomföras. Denna kan variera mellan 0,5 min – 5 min beroende på vad det är för typ av förmåga som studeras.



Figur 34: Insattider inom SÄRF inklusive angränsande räddningstjänster, exklusive FIP och räddningsvärn.

Figur 34, minus Torestorp, visar tider för när enheter är på plats med möjlighet stegutrymning. Observera att etableringstiden på plats inte är inräknat, vilket det ska vara vid dimensionering enligt Boverkets byggregler (BBR 5:13).

8.1.4 Alarmering

Allmänheten kan larma kommunal räddningstjänst via SOS Alarms larmnummer 112. SOS-operatören ansvarar för att intervjua den hjälpsökande. Handlar händelsen om en olycka med behov

av räddningstjänst och händelsen inträffat eller förväntas inträffa inom SÄRF:s område, kopplas SÄRF:s inre befäl in på medlyssning. Denna kan då stödja SOS-operatören med kompletterande frågor och även råda SOS-operatören vad denne ska göra. Till exempel att larma en viss styrka eller att inte larma någon. Som stöd har SOS-operatören fördefinierade larmplaner för hur denne ska larma vid en viss typ av händelse på en viss geografisk plats. SOS-operatören har mandat att larma ut enheter enligt dessa larmplaner medan inre befälet också har mandat att frånga larmplanerna eller larma ut resurser utan larmplan.

Vid avbrott eller störning i tele/IT-nätet kan räddningstjänsten larmas via särskild larmknapp på utsidan av brandstationerna.

8.1.5 Brandvattenförsörjning

Brandvattenförsörjning är en förutsättning för att kunna genomföra effektiva räddningsinsatser. Inom tätort skapas tillgång till brandvatten via brandposter i det kommunala vattenledningsnätet. Brandposterna är en kommunal angelägenhet eftersom kommunerna är huvudmän för anläggningarna och tillgängligheten är en förutsättning för räddningstjänstens insatsförmåga. Drift och skötsel av brandposter hanteras och bekostas av huvudmannen för vattenledningsnätet.

Tillgång till brandvatten innebär krav på både avstånd till och flöde i brandvattenuttaget för att en räddningsinsats ska kunna påbörjas inom en godtagbar tid och genomföras på ett effektivt sätt. Brandvattenförsörjningen ska vara tryggad på kort och lång sikt. Både i fred och vid höjd beredskap.

Kommunerna inom SÄRF avser följa riktlinjerna i Svenskt Vattens P114 (Svenskt Vatten, 2020) angående brandvattenplaner samt i samråd med kommunerna och VA-huvudmännen tillse att befintligt och tillkommande brandpostnät uppfyller de tekniska riktlinjerna i samma publikation.

Avståndet från släckfordonets uppställningsplats till brandposten bör vara maximalt 150 meter. Avståndet från släckfordonet till angreppsvägen får sedan vara maximalt 50 meter enligt Boverkets byggregler (Boverket, 2020).

I de delar av kommunerna där allmän vattenförsörjning saknas, sker normalt all brandvattenförsörjning med tankbil. Tankbilarna fylls från återfyllningsbrandposter eller pumplatser. Avståndet från släckfordonets uppställningsplats till återfyllnadsbrandposterna bör inte överstiga 1000 meter och brandposten bör då ha en högre kapacitet än flödena angivna för konventionellt system i Svenskt Vattens P114. Dessutom förutsätts att det finns tillgång till tankbilar.

Om en fastighet är så pass stor, eller att brandvattenförsörjningen inte kan säkerställas via det kommunala brandpostnätet ska fastighetsägaren samråda med räddningstjänsten och kommunen för att hitta en godtagbar lösning, såsom att bekosta egna brandposter inne på fastigheten. Alternativt anpassas byggnad och verksamhet utefter de rådande förhållandena. En fastighetsägare är då huvudman och ansvarar och bekostar underhållet av privata brandposter, pumplatser, tankar eller dammar.

8.1.6 Varning och information till allmänheten

Viktigt meddelande till allmänheten (VMA) är ett nationellt system för samhället att varna och informera människor vid allvarliga olyckor. SÄRF ansvarar för att sända VMA inom sitt geografiska område. Systemet kan användas av bland annat räddningstjänsten vid exempelvis gasutsläpp, bränder med kraftig rökutveckling eller andra situationer med behov av att varna allmänheten.

Vanligtvis förmedlas VMA via radio och tv. Men vid riktigt allvarliga händelser används även utomhusvarningssystemet för viktigt meddelande, även kallat Hesa Fredrik. Utomhusvarningssystemet kan användas för beredskapslarm och flyglarm om Sverige skulle råka i

krig. Dessa testas av SÄRF eller SOS-alarm varje helgfria måndag i mars, juni, september och december klockan 15.00.

8.2 Per olyckstyp

I följande avsnitt redovisas SÄRF:s förmåga för olika typolyckor. Varje högre nivå förutsätter att tidigare nivå är uppfylld. Utförligare beskrivning återfinns i det interna dokumentet Förmågebeskrivning insatsstyrkor – SÄRF.

Med förmåga avses en sammanvägning av numerär, utrustning, kunskap, färdigheter och tid. Förmågan beskrivs utefter en enskilda enhetens förmåga och inte utifrån den totala förmågan som kan skapas om flera enheter samarbetar.

8.2.1 Brand i byggnad

Nivå 1	Nivå 2	Nivå 3	Nivå 4
<ul style="list-style-type: none"> – Påverka branden genom utvändig släckning. – Underlätta för annan ankommande styrka. 	<ul style="list-style-type: none"> – Påverka branden genom utvändig släckning. – Genomföra invändig släckning som inte innebär rökdykning. – I kombination med annan enhet utföra rökdykning i normal riskmiljö. – Utföra utrymning med utskjutsstege. – Håltagning på tak. – Ta hand om soteldar. – Trycksätta delar av en byggnad och övertrycksventilera – Förhindra spridning av släckvatten till känsliga miljöer. 	<ul style="list-style-type: none"> – Påverka branden genom utvändig eller invändig släckinsats. – Genomföra livräddning och släckning genom rökdykning på egen hand i normal riskmiljö. 	<ul style="list-style-type: none"> – Genomföra livräddning och släckning genom rökdykning på egen hand i förhöjd riskmiljö. – Utföra brandgasventilation i komplicerade utrymmen och stora volymer.

Specialförmåga

- Skärsläckare – Påverka en brand inne i byggnad eller konstruktion från utsidan genom att skjuta en koncentrerad vattenstråle igenom vägg, tak eller liknande.
- Utrymning med stege upp till 11 meter – Utskjutsstege som kan användas för utrymning av personer 11 meter upp (ca 4 våningar). Kan även användas för att ge räddningsmanskaper tillträde till plan över markplan eller tak för släckinsats eller livräddning.
- Utrymning med stege upp till 23 meter – Maskinstege eller hävare som kan användas för utrymning av personer 23 meter upp (ca 8 våningar). Kan även användas för att ge räddningsmanskaper tillträde till plan över markplan eller tak för släckinsats eller livräddning eller användas som arbetsplattform.
- Trycksättning av större lokal – Fläktkärra med ett flertal fläktar som ger så pass hög kapacitet att större industrilokaler kan trycksättas

Tid till att utrymning via fönster är möjlig, återfinns i Figur 34

8.2.2 Brand utomhus

Brand utomhus delas i SÄRF:s förmågebeskrivning in i två nivåer och vattenenheten är en egen specialresurs. Här har enheter med en egen vattenresurs och som definierats som nivå 2 definierats om till nivå 3 för att följa hur andra kategorier är definierade.

Nivå 1	Nivå 2	Nivå 3
<ul style="list-style-type: none">– Släckning av mindre brand som kräver enkelt slangsystem,– Underlätta för ankommande styrka.– Placera ut motorspruta om sådan finns.	<ul style="list-style-type: none">– Släckning av större brand som kräver större slangsystem.– Kunna Vattenförsörja insats genom slangsystem från motorspruta eller brandpost.	<ul style="list-style-type: none">– Släckning av större brand från flera platser som kräver större slangsystem.– Kunna vattenförsörja insats genom vattenenheter.

Specialförmåga

- Vattenenhet – Fordon för transport av stora mängder vatten som kan hämtas från brandpost, motorspruta eller liknande. Är utrustade med läckande sprinklerslang för upprättande av vattenförsörd begränsningslinje.
- Terrängfordon – Enhet för transport av personal och materiel i terräng med hjälp av bandvagn, 6-hjulning eller Unimog. Kan bekämpa punktbränder med egen vattentank.
- Skogsbrandscontainer – Materieldepå med extra pumpar, slang och annan skogsbrandsutrustning som kan behövas vid mer omfattande skogsbränder.

8.2.3 Trafikolycka

Nivå 1	Nivå 2	Nivå 3	Nivå 4
<ul style="list-style-type: none">– Spärra av ett initialt riskområde.– Trygga säkerheten för drabbade och personal på skadeplats.– Utföra sjukvårdsinsats enligt SABCDE.– Sanera vägbanan.	<ul style="list-style-type: none">– Enklare losstagnning av fastklämd person samt kunna genomföra ett omedelbart urtag vid livsfarligt läge.	<ul style="list-style-type: none">– Ta ut en fastklämd genom att klippa tak eller B-stolpe.	<ul style="list-style-type: none">– Taktisk losstagnning vid bild på hjul, sida eller tak.– Flytta personbil med vinsch.

Specialförmåga

- Tung räddning – Kunna utföra losstagnning, lyft och säkring vid olyckor med tunga fordon med hydraulverktyg eller lyftkuddar.
- Vändning av personbil – Kunna utföra vändning av personbil hydraulverktyg eller lyftkuddar.
- Räddningsfrånkoppling – kunna utföra skyddsjordning på och vid järnväg och spårområden.

8.2.4 Olycka med farligt ämne

I SÄRF:s förmågebeskrivning är Räddningsenhet – skum definierad i endast två nivåer. I detta dokument har denna resurs fått tre nivåer för att anpassa nivåindelningen mot övriga nivåindelningar. En ny nivå 1 har införts. Nivå 1 är här nivå 2 och nivå 2 är nivå 3.

Nivå 1	Nivå 2	Nivå 3
<ul style="list-style-type: none">– Spärra av ett initialt riskområde samt att trygga säkerheten för personalen på en olycka med farligt ämne.– Släcka en pölbrand med skumsläckare.	<ul style="list-style-type: none">– Genomföra livräddning och livräddande personsanering och initialt begränsa skadan.– Uppsamling av mindre spill och förhindra spridning till känslig miljö.– Indikera explosiv atmosfär samt sura och basiska vätskor.– Kunna lägga på skum med mellanskumrör och säkra olycksplats med brandfarlig vätska.	<ul style="list-style-type: none">– Genom kemdykning genomföra skadebegränsande åtgärder samt att kunna utföra sanering i saneringsbana.– Livräddning fastklämd person.– Neutralisering av syror och baser.– Kunna genomföra en aktiv släckinsats i polära och icke polära vätskor.

Specialförmåga

- Indikering – Utökad förmåga att indikera, läcksöka och varna för vanligt förekommande farliga ämnen.
- Sanering – Förmåga att upprätta saneringsbana och i denna sanera kemdykare och utrustning.
- Skjutning av gasflaska – Förmåga att skjuta hål på brandutsatt tryckkärl och därigenom tryckavlasta denna.
- Länsor – Länsor som kan läggas ut vid utsläpp i vattendrag.
- Släckvattenhantering – Möjlighet att dämna upp eller samla upp kontaminerat släckvatten så att det senare kan transporteras för omhändertagande.

8.2.5 Naturolycka

Naturolycka finns inte specifikt beskriven i SÄRF:s förmågebeskrivning och finns därför inte nivåuppdelad. Viss möjlighet finns att klara av översvämningar, mindre ras och skred m.m. med befintlig utrustning på fordonen.

Vid större händelser, såsom omfattande översvämningar, så förlitar sig SÄRF på samverkan med kommunerna som har egna resurser i form av sandsäckar, grävare m.m. Dessutom har MSB nationella översvämningresurser.

Specialförmåga

- Översvämningsscontainer – materieldepå med extra pumpar som kan behövas vid mer omfattande översvämningar där storleken överskrider de normala pumpresurserna som finns på fordonen.

8.2.6 Drunkning

Nivå 1	Nivå 2	Nivå 3
<ul style="list-style-type: none">– Utföra strandnära sök och livräddning.– Förbereda för anländande styrkor.– Livräddning av visuellt synlig nödställd person ur vak eller iskant med kastlina eller livboj från bärande underlag.– Behandla nedkyld person	<ul style="list-style-type: none">– Utföra ytlivräddning på öppet vatten med simmande ytlivräddare, hansabräda eller båt på en front.– Genomföra en ytlivräddning på samtliga typer av isar på en front.	<ul style="list-style-type: none">– Kunna arbeta på två fronter.

Specialförmåga

- Räddningsdykare – Dykbil med räddningsdykare som kan genomföra livräddning eller eftersök av försvunnen person under ytan, ner till 40 meters djup.
- Räddningsbåt – Möjliggör att kunna genomföra livräddning på hela vattendragets yta inom godtagbar tid.

8.2.7 Nödställd person

Nödställd person finns inte specifikt beskriven i SÄRF:s förmågebeskrivning och finns därför inte nivåuppdeldad i denna. Här har en nivåuppdelning gjorts utefter den förmåga som olika enheter har och vilken utbildning de har.

Nivå 1	Nivå 2	Nivå 3
<ul style="list-style-type: none">– Höghöjdsräddning med utskjutsstege upp till 11 meter.	<ul style="list-style-type: none">– Höghöjdsräddning med maskinstege eller hävare upp till 23 meter.	<ul style="list-style-type: none">– Höghöjdsräddning med rep.

Specialförmåga

- Brunnlivräddning – Materiel och utbildning för att kunna livrädda personer i brunnar.
- Hot om suicid – Resursen består av hoppkuddar och höjdenheter i form av maskinstege eller hävare.

8.2.8 Sjukvård

Nivå 1	Nivå 2	Nivå 3
<ul style="list-style-type: none">– Utföra enklare sjukvård enligt SABCDE och D-HLR.– Ta hand om brännskador och nerkylda personer– Agera på säkert sätt på skadeplats.– Förmågan att avbryta händelseförloppet vid hot om suicid/suicid.	<ul style="list-style-type: none">– Utökade kunskaper om SABCDE– Behandla med medicinsk oxygen (syrgas).– Livräddande åtgärder vid drunkning.– Sätta avsnörande förband.	<ul style="list-style-type: none">– Fördjupade kunskaper om SABCDE.– Stoppa blödning med tamponeringsväv och tryckförband.– bedöma skademekanism och krockvåld utifrån olyckan.

Specialförmåga

- I väntan på ambulans (IVPA) - Specialenhet syftar till att kunna påbörja akuta sjukvårdsinsatser vid medvetlöshet och hjärtstopplarm. Betoning på D-HLR och barn-HLR

8.2.9 Specialenheter

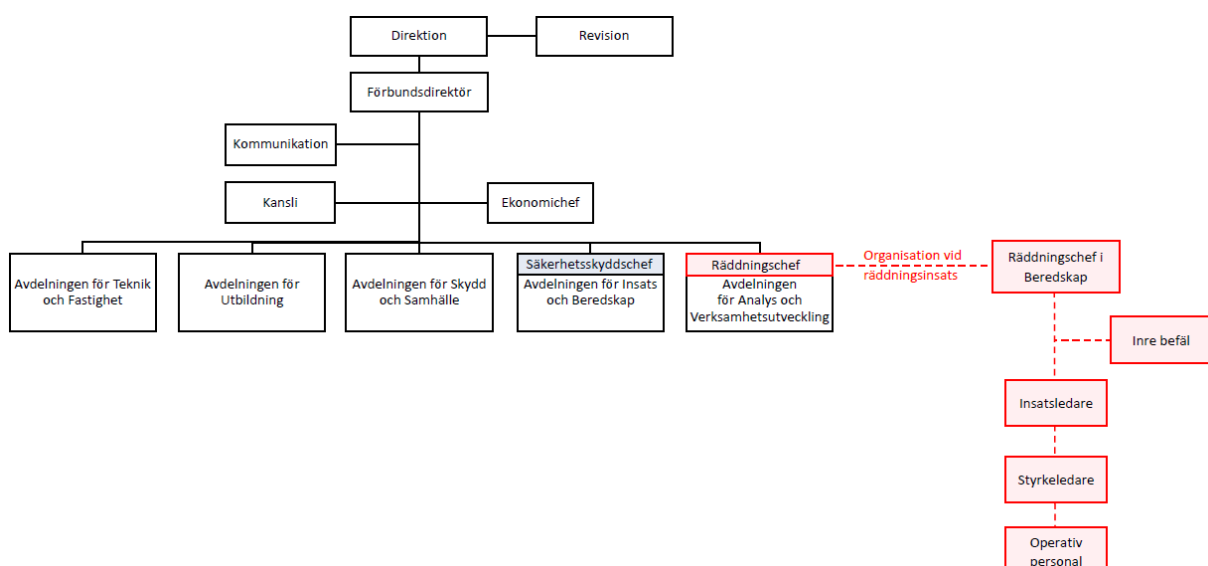
SÄRF har tillgång till några specialenheter som inte passar in under någon kategori eller som har användningsområden som spänner sig över ett flertal olika kategorier. Dessa presenteras nedan.

- FIP – Första insatsperson. En personbil med möjlighet till enklare skadeavhjälpanande åtgärder som kan åka direkt till skadeplats från en persons bostad eller arbete utan att personen först måste åka till brandstation.
- Drönare – Obemannad luftfarkost som ger möjlighet till att observera skadeplatsen från ovan samt ge en visuell bild över farliga eller svårtillgängliga områden. Kan användas vid en rad olika typer av olyckor.
- Djurlivräddning – Tränggående fordon med lyftkran och utrustning för att rädda större djur som t.ex. fastnat i mosse eller gått ner sig i ett kärr.

8.3 Ledning i räddningstjänsten

Vid pågående räddningsinsatser ansvarar räddningschef i beredskap för att räddningstjänsten kan hantera dessa samt upprätthålla en beredskap för nya olyckor. Vid varje enskild räddningsinsats finns en utsedd räddningsledare som ansvarar för insatsen och den personal som deltar i insatsen. Beroende på räddningsinsatsens storlek och komplexitet samt beredskapsläget kan en styrkeledare, insatsledare, inre befäl eller räddningschef i beredskap inneha rollen som räddningsledare. Antalet ledningsnivåer vid en insats beror på skadeplatsorganisationens storlek. Vid större insatser finns förmågan att starta upp inre samt yttre stab för att stödja beslutsfattarna.

Samtidigt med arbetet på en skadeplats bemannar SÄRF en egen ledningscentral med inre befäl dygnet runt. Inre befäl ansvarar för larmhantering och har tillgång till medlyssning av inkommande larmsamtal till SOS Alarm med möjlighet att larma ut resurser. Under insatser stöttar inre befäl räddningsledaren med bland annat kommunikation, samverkan och dokumentation. Inre befäl hanterar även beredskapssituationen och eventuell omfördelning av förbundets operativa resurser i samråd med räddningschef i beredskap, se Figur 35.



Figur 35: Organisationskiss över SÄRF där den röda delen beskriver organisationen vid räddningsinsats.

Totalt har SÄRF 1 Räddningschef i beredskap, 1 insatsledare, 1 insatsledare i beredskap, 1 inre befäl (2 dagtid) och 17 styrkeledare (3 heltid och 14 RIB) i tjänst dygnet. Alla kan agera räddningsledare på skadeplats. Räddningschef i beredskap och insatsledarna är inte knutna till någon specifik station utan kan utgå från hela SÄRF:s område.

Ytterst är det räddningschefen som ansvarar för att räddningstjänsten är ändamålsenligt ordnad enligt LSO 3 kap. 16§. Räddningschefen får besluta om bemanningsförändringar inom förbundet för att anpassa den operativa organisationen utefter rådande förhållanden. Organisationsförändringar av väsentlig karaktär beslutas av Direktionen eller Kommunfullmäktige i respektive kommun. Detta kan vara stationsplaceringar, bemanningsform, förändring av budgetram, förbundets målsättningar med mera.

8.4 Samtidiga och omfattande räddningsinsatser

Vid flera samtidiga eller vid omfattande resurskrävande räddningsinsatser kan förbundets resurser omfördelas utifrån rådande behov. Räddningsstyrkor och ledningsfunktioner anpassas både till numerär och geografisk placering vid förändrad risk- och hotbild i syfte att kunna genomföra räddningsinsatser och skapa beredskap för nya händelser.

Den normala förmågan är baserad på den normala riskbild som finns inom SÄRF:s område. Förändringar i riskbild kan uppkomma vid evenemang, förändrad väderlek, social oro, pågående insatser med mera. För att bibehålla god beredskap i förbundet är det inte ovanligt att styrkor flyttas för beredskapstäckning till stationer som är upptagna med en utdragen insats. Räddningschef i beredskap har även möjlighet att kalla in extra personal för att till exempel dimensionera upp antalet inre befäl eller besätta stabsfunktioner för att bättre hantera flera eller omfattande olyckor. Detta görs normalt med ledig personal eller dagtidspersonal som är utbildade i inre ledning eller stabsarbete.

Att dimensionera upp övriga funktioner är svårt då tillgång till utrustning såsom fordon oftast blir den begränsade faktorn även om det finns personal att tillgå. Denna personal kan i stället användas för avlösning eller liknande om det skulle behövas för att skapa uthållighet över tid. Viss mängd av fordon och materiel finns dock i reserv och för utbildning.

SÄRF har utrustning för att bemanna en inre stab samt två inre befäl som alla kan arbeta samtidigt. Vilket gör att SÄRF klarar av två samtidigt inkomna larm samt en pågående omfattande händelse. Inre befälen klarar även av att hantera flera pågående larm utöver detta beroende på larmens karaktär och ledningsbehov vilket kan variera kraftigt.

SÄRF har utrustning och bemanning för att hantera två pågående större insatser där två eller fler enheter är larmade. En av dessa insatser kan få förstärkning av en yttre stabsfunktion.

SÄRF har möjlighet att få hjälp av andra angränsande räddningstjänster genom RäddsamVG samarbetet (RäddsamVG, 2021). RäddsamVG består av 19 räddningstjänster vilket är samtliga räddningstjänster i Västra Götaland. Samarbetet inom RäddsamVG baseras på ett koncept med räddningsregioner. Dessa räddningsregioner är:

- Västra räddningsregionen (VRR) med räddningstjänsten Storgöteborg (RSG) som nod.
- Räddningstjänstförbundet Södra Älvsborg (SÄRF).
- Räddningstjänsten Östra Skaraborg (RÖS) och Räddningstjänsten Västra Skaraborg (RVS) med RÖS som nod.
- Norra Älvsborgs räddningstjänstförbund (NÄRF).

Vid behov av fler resurser tas kontakt med RSG som sedan samordnar resursförfrågan ut till de olika delregionerna, som sedan svarar vad de kan bidra med. RSG beslutar sedan vad som ska skickas. Detta kan vara både räddningsmanskap, fordon, materiel, ledningsresurser med mera.

SÄRF har under 2021, påbörjat ett arbete med enhetligt ledningssystem för kommunal räddningstjänst.

8.5 Räddningstjänst under höjd beredskap

SÄRF biträder kommunerna i förbundet med krisberedskap enligt bestämmelserna i lag (2006:544) om kommuners och landstings åtgärder inför och vid extraordinära händelser i fredstid och höjd beredskap. Under händelser och kriser kan stödet avse stabsarbete, omvärldsbevakning, analysarbete, samverkan, transportstöd, sambandsstöd etc. Planeringen ska utgå från "Överenskommelse om kommunernas arbete med civilt försvar" (MSB, 2018), som förlängdes till 2021 (MSB, 2020).

Den kommunala räddningstjänsten utgör en viktig del av totalförsvaret. Totalförsvaret regleras i Lag (1992:1403) om totalförsvaret och höjd beredskap. Totalförsvaret består av militär verksamhet (militärt försvar) och civil verksamhet (civilt försvar). Räddningstjänst under höjd beredskap (RUHB) ingår i det civila försvaret och beskrivs i LSO 8 kap.

I enlighet med 8 kap. 2 § i LSO ska SÄRF under höjd beredskap och krig, även ansvara för:

- upptäckande, utmärkning och röjning av farliga områden,
- indikering, sanering och andra åtgärder för skydd mot kärnvapen och kemiska stridsmedel,
- kompletterande åtgärder som är nödvändiga för att verksamheten ska kunna fullgöras,
- delta i åtgärder för första hjälp åt och transport av skadade samt för befolkningskydd.

Skyldigheterna medför att det ställs högre krav på räddningstjänsternas förmåga då höjd beredskap råder. I Försvarsdepartementets publikation Motståndskraft – Inriktningen av totalförsvaret och utformningen av det civila försvaret 2021–2025, beskrivs det säkerhetspolitiska läget som instabilt, oförutsägbart, svårbedömt och med snabba skiftningar. Tendenser i det säkerhetspolitiska läget som beskrivs i rapporten och som bedöms vara applicerbara på SÄRF:s geografiska område är ökad globalisering, digitalisering, ökade migrationsströmmar och främlingsfientliga och radikala nationalistiska strömningar. Det beskrivs också att "Ett väpnat angrepp mot Sverige kan inte uteslutas. Det kan inte heller uteslutas att militära maktmedel eller hot om sådana kan komma att användas mot Sverige." (Försvarsdepartementet, 2017)

Räddningstjänsten är en del i det civila försvaret och tillika samhällsviktig verksamhet både i fredstid och under höjd beredskap. Det civila försvaret har till uppgift att:

- värna civilbefolkningen,
- säkerställa de viktigaste samhällsfunktionerna,
- upprätthålla en nödvändig försörjning,
- bidra till det militära försvarets förmåga vid väpnat angrepp eller krig i vår omvärld,
- upprätthålla samhällets motståndskraft mot externa påtryckningar och bidra till att stärka försvarsviljan,
- bidra till att stärka samhällets förmåga att förebygga och hantera svåra påfrestningar på samhället i fred,
- med tillgängliga resurser bidra till förmågan att delta i internationella fredsfrämjande och humanitära insatser.

SÄRF har i dagsläget inte förmågan att analysera lokala konsekvenser ur ett säkerhetspolitiskt perspektiv. Dock antas att de större kommunikationslederna via Riksväg 27, 40, 41, 42, 46, Kust till kustbanan, Viskadalsbanan och Älvsborgsbanan kan utgöra militärstrategiska mål ur ett transportmässigt perspektiv. Dessutom antas att det vid höjd beredskap samt krig innebär ökat antal räddningsinsatser utifrån bland annat:

- risk för helt eller delvis kollapsade byggnader,
- omfattande bränder som riskerar skada allmänheten,

- omständigheter som försvårar räddningsinsats exempelvis blockerade vägar och oexploderad ammunition.

SÄRF behöver i samverkan med medlemskommunerna och andra myndigheter utveckla förmågan att analysera säkerhetspolitiska konsekvenser på samhället och den egna verksamheten och därigenom anpassa verksamheten till förändrade förutsättningar och utökat uppdrag.

Utgångspunkten för SÄRF:s förmåga under höjd beredskap utgår främst från befintlig fredstida förmåga. Dock har SÄRF två säkerhetsmål som ligger i linje med tidigare beslut om försvarspolitisk inriktning. Vid förändrad risk- och hotbild samt ökad belastning bör organisationen adaptivt förändras efter det växande behovet.

Räddningstjänst under höjd beredskap är under utveckling nationellt. Utöver regeringens totalförsvarsbeslut för 2021-2025 pågår ytterligare statliga utredningar som förväntas förtydliga ansvar, finansiering med mera. Länsstyrelsens hotbilsbedömning och beredskapsplan för civilt försvar Västra Götaland utgör utgångspunkter för kommunerna och räddningstjänsternas planering framöver.

9 Uppföljning, utvärdering och lärande

9.1.1 Verksamhetsuppföljning

Handlingsprogrammets fyraåriga säkerhetsmål, som syftar till att ge styrning till organisationen, bryts ner till årliga prestationsmål i verksamhetsplaner. Dessa prestationsmål bryts sedan ner till en eller flera mätbara aktiviteter som behöver genomföras för att uppnå prestationsmålet.

Om de mätbara aktiviteterna genomförts vid årsskiftet, bedöms prestationsmålet som de pekar mot vara uppfyllt. Om prestationsmålen uppfylls, bedöms säkerhetsmålet de pekar mot, vara uppfyllt. På så sätt blir handlingsprogrammets säkerhetsmål också mätbara.

Uppföljning av aktiviteter och verksamhetsplaner sker tertialvis. Skulle en aktivitet missas ett år så är det möjligt att genomföra aktiviteten ett annat år om aktiviteten fortfarande bedöms relevant.

I samband med att handlingsprogrammets giltighetstid passerar och ett nytt handlingsprogram tas fram, ska en uppföljning av samtliga mål göras. Om något mål inte uppfyllts ska detta särskilt utredas för att bedöma orsak till detta. Resultatet ska redovisas för Direktionen.

9.1.2 Insatsuppföljning

En händelse som har föranlett en räddningsinsats ska, enligt 3 kap. 10 § LSO, undersökas för att i skälig omfattning klarlägga orsakerna till olyckan, olycksförloppet och hur insatsen har genomförts. MSB:s föreskrifter om undersökningsrapporter (MSBFS 2021:5) anger vad en undersökningsrapport minst ska innehålla och att avslutade undersökningsrapporter ska skickas in till MSB. Bestämmelsen avser både så kallade händelserapporter och särskilda olycksutredningsrapporter. Utöver detta ska räddningsledaren bedöma om det finns behov av att genomföra tillsyn vid de byggnader eller anläggningar som omfattats av insatsen.

Syftet är att lära av inträffade händelser och utveckla räddningstjänsten i stort, samt att minska riskerna för liknande händelser i framtiden.

SÄRF dokumenterar alla räddningsinsatser i händelserapporter som också skickas till MSB. Händelserna går sedan igenom inom den operativa ledningsorganisationen vid överlämningar och vidarebefordras, vid behov, inom organisationen. Händelserapporterna utgör även grunden för statistiska analyser och de riskanalyser som legat till grund för detta handlingsprogram.

Vid olyckor som kan förväntas ge organisationen speciella kunskaper och erfarenheter kompletteras händelserapporten med en olycksutredning. Utöver en kartläggning av händelsen genererar en olycksutredning oftast rekommendationer om hur räddningstjänsten ska agera i framtiden för att uppnå bättre resultat.

Erfarenheter som finns dokumenterade i händelserapporter, statistikanalyser och olycksutredningar utgör även underlag för utveckling och planering av både den förebyggande verksamheten och räddningstjänstverksamheten. Erfarenheterna ligger också till grund för planering av utbildnings- och övningsverksamheten, som en del av kvalitetssäkringen av den operativa förmågan.

Bilaga A: Dokumentförteckning

Avtal

SÄRF har slutit avtal med andra samhällsaktörer inom olika områden för att stärka sin och andras förmåga att hantera olyckor. Detta beskrivs översiktligt nedan.

Samverkansavtal med andra kommuner/organisationer	Giltighet
Räddningstjänstavtal med Räddningstjänsten Storgöteborg (RSG) angående nedfloodområdet i Bollebygds kommun.	Tills vidare
Räddningstjänstavtal inom Västra Götalands län angående ömsesidig hjälp.	Tills vidare
Räddningstjänstavtal med Mullsjö kommun angående området Kölingared i Ulricehamns kommun.	Tills vidare
Räddningstjänstavtal med Räddningstjänsten Väst angående området Kalv och sydöstra delen av Svenljunga kommun.	Tills vidare
Räddningstjänstavtal med Gislaveds kommun angående området Håcksvik i Svenljunga kommun samt områdena Grimsås och Sjötofta i Tranemo kommun.	Tills vidare
Räddningstjänstavtal med Jönköpings kommun angående områdena Torhult och Trehörningen i Ulricehamns kommun.	Tills vidare
Räddningstjänstavtal med Alingsås-Vårgårda Räddningstjänstförbund angående områdena Storeskogen (Töllsjö) samt norra länsväg 180 mot Hedared i Bollebygds kommun och Borås Stad.	Tills vidare
Räddningstjänstavtal med Herrljunga kommun angående områdena Murum och Kärråkra i Ulricehamns kommun.	Tills vidare
Räddningstjänstavtal med Räddningstjänsten Storgöteborg (RSG) angående höjdräddningsgrupp.	Tills vidare
Västra Götalands Räddningstjänster, räddningstjänstavtal angående lednings- och stabsstöd vid omfattande räddningsinsatser.	Tills vidare
Avtal med Tranemo kommun och Ardagh Glass om en RIB-anställning i Limmared.	Tills vidare
Räddningstjänstavtal med Räddningstjänsten Väst där SÄRF täcker i Älvseredsområdet, Falkenbergs kommun.	Tills vidare
Räddningstjänstavtal med Herrljunga kommun angående tung räddning och kemikalieolyckor.	Tills vidare
Räddningstjänstavtal med Räddningstjänsten Väst där SÄRF gör insats i område Kungsäter, Varbergs kommun.	Tills vidare
Räddningstjänstavtal med Räddningstjänsten Storgöteborg (RSG) angående beskjutning av gasflaskor.	Tills vidare
Räddningstjänstavtal med Räddningstjänsten Storgöteborg angående ömsesidig hjälp vid flyghaveri (Landvetter).	Tills vidare
Avtal med SÄS om hjälp med transport av skadade i terräng.	Tills vidare
Avtal med Borås Stad om dykberedskap.	Tills vidare
Avtal med SÄS om IVPA (i väntan på ambulans).	Tills vidare
Räddningstjänstavtal med Jönköpings kommun där SÄRF är första styrka vid räddningsinsats i området Unnefors i F-län.	Tills vidare
Avtal med Försäkringsbranschens restvärdesräddning i Sverige AB angående akut restvärdesräddning, uppdrag på statlig väg och uppdrag på statlig järnväg.	Tills vidare
Räddningstjänstavtal med Jönköpings, Habos och Mullsjös kommuner där SÄRF gör dykinsatser i kommunerna.	Tills vidare
Räddningstjänstavtal med Jönköpings kommun där de stödjer SÄRF med höghöjdsräddning.	Tills vidare

Referensdokument

SÄRF (2020). Förbundsordningen. Borås: Södra Älvsborgs Räddningstjänstförbund. 2020-01-01.
Hämtat från SÄRF: <http://serf.se/globalassets/forbundsordning-2020-01-01.pdf>

SÄRF (2021). Verksamhetsplan 2021. Borås: Södra Älvsborgs Räddningstjänstförbund.

SÄRF (2021). SÄRF 2021 - Nulägesbeskrivning och analys av bakgrundsfaktorer, olyckor och risker i Södra Älvsborgs Räddningstjänstförbund. Borås: Södra Älvsborgs Räddningstjänstförbund. 2021-09-21

SÄRF (2022). Förebyggandeplan. Borås: Södra Älvsborgs Räddningstjänstförbund.

SÄRF (2021). Årsstatistik sotning och brandskyddskontroll 2015-2020 - Redovisning av rengöring och brandskyddskontroll inom Södra Älvsborgs Räddningstjänstförbund. Borås: Södra Älvsborgs Räddningstjänstförbund, 2021-01-26

SÄRF (2021). (den 23 09 2021). Farlig verksamhet. Hämtat från SÄRF:
<http://www.serf.se/foretag/farlig-verksamhet/>

SÄRF (2019). Förmågebeskrivning insatsstyrkor – SÄRF. Borås: Södra Älvsborgs Räddningstjänstförbund, 2019-12-13.

SÄRF (2021). Riktlinjer – Vattensäkerhet. Borås: Södra Älvsborgs Räddningstjänstförbund.

Borås stad (2016). Borås stad - Skyddsavstånd till transportleder för farligt gods – Översiktlig riskanalys av transporter med farligt gods på väg och järnväg i Borås stad. Borås.

Ulricehamn (2018). Ulricehamns kommun - Bebyggelseplanering och farligt gods i Ulricehamns kommun - Översiktlig riskanalys som underlag till riktlinjer för bebyggelseplanering intill transportleder för farligt gods. Ulricehamn.

Mark (2021). Marks kommun - Översiktlig riskutredning Marks kommun. Mark.

Referenser

- Borås stad. (den 19 12 2016). *Borås stad - Skyddsavstånd till transportleder för farligt gods – Översiktlig riskanalys av transporter med farligt gods på väg och järnväg i Borås stad, 2016*. Hämtat från Borås stad:
<https://www.boras.se/download/18.e90a65d1677dd5c26e75d95/1545059186308/Skyddsavst%C3%A5nd%20farligt%20goods%20-%20%C3%96versiktlig%20riskanalys%20av%20transporter%20med%20farligt%20goods%20p%C3%A5%20v%C3%A4g%20och%20j%C3%A4rnv%C3%A4g%20i%20Bor%C3%A5s%20Stad>
- Boverket. (2020). *Boverkets byggregler (2011:6) – föreskrifter och allmänna råd med ändringar till och med BFS 2020:4*. Karlstad: Boverket.
- Försvarsdepartementet. (2017). *Motståndskraft – Inriktningen av totalförsvaret och utformningen av det civila försvaret 2021–2025*. Stockholm: Regeringskansliet. Hämtat från
<https://www.regeringen.se/4b02db/globalassets/regeringen/dokument/forsvarsdepartementet/forsvarsberedningen/ds-2017-66-motstandskraft-inriktningen-av-totalforsvaret-och-utformningen-av-det-civila-forsvaret-2021-20252.pdf>
- Jaldell, H. (2004). *Tidsfaktorns betydelse vid - en uppdatering av en samhällsekonomisk studie*. Karlstad: Räddningsverket. Hämtat från <https://www.msb.se/RibData/Filer/pdf/19958.pdf>
- Marks kommun. (2021). *Översiktlig riskutredning Marks Kommun*. Mark: Marks kommun.
- MSB 2. (den 13 05 2019). *IDA - Sjukhusvårdade - personskador på riksnivå från Patientregistret 1987–2017, Socialstyrelsen*. Hämtat från <https://ida.msb.se/ida2#page=973a68b2-d2f4-45c5-98c9-1ceec45a7d65>
- MSB 2. (den 06 04 2021). *Myndigheten för samhällsskydd och beredskap*. Hämtat från IDA - Detaljerad statistik: <https://ida.msb.se/ida2#page=dc2b86cd-d841-4e6c-8329-28e0c8594187>
- MSB. (den 19 06 2018). *MSB 2018-05681*. Hämtat från Överenskommelse om kommunernas arbete med civilt försvar: <https://www.msb.se/siteassets/dokument/amnesomraden/krisberedskap-och-civilt-forsvar/finansiering/overenskommelse-kommunerna-civilt-forsvar2018-2020-180619.pdf>
- MSB. (den 13 05 2019). *IDA - Dödsorsaker - personskador från Dödsorsaksregistret, 1972–2017, Socialstyrelsen*. Hämtat från <https://ida.msb.se/ida2#page=a63e0500-1170-4e06-b530-f014107d7cff>
- MSB. (den 18 12 2020). *Förlängd och justerad överenskommelse om kommunernas arbete med civilt försvar 2021 (MSB 2020-151116)*. Karlstad: MSB. Hämtat från <https://www.msb.se/contentassets/c010e3d4bd59424f978eb9f8a21aece8/kombinerad-overenskommelse-skr-msb.pdf>
- MSB. (den 03 11 2021). *Tidsfaktorns betydelse vid räddningsinsats*. Hämtat från <https://ida.msb.se/dokument/cba/TidsfaktornCba.pdf>
- MSB 3. (den 13 05 2019). *IDA - Öppna jämförelser: Trygghet och säkerhet*. Hämtat från <https://ida.msb.se/ida2#page=9e9e399b-7366-4eb9-afae-45281f43b46a>
- MSB 4. (2011). *Samhällets kostnader för olyckor*. Karlstad: MSB. Hämtat från <https://www.msb.se/ribdata/filer/pdf/26114.pdf>

- MSB 5. (2011). *Samhällets kostnader för olyckor - Sammanfattning*. Karlstad: MSB. Hämtat från https://ida.msb.se/dokument/coi/COI_olyckor.pdf
- MSB 6. (2011). *Översiktlig översvämningskartering längs Viskan - Sträckan Mogden till mynningen*. Karlstad: MSB. Hämtat från <https://www.msb.se/Upload/Kunskapsbank/Kartor/oversvamningskartering/Viskan.pdf>
- MSB 7. (2015). *Översvämningskartering utmed Ätran - Sträckan från Vist till utloppet i Kattegatt, samt sträckan Sämssjön till Assmans mynning i Ätran*. Karlstad: MSB. Hämtat från https://www.msb.se/Upload/Forebyggande/Naturolyckor_klimat/oversvamnning/Oversvamningdirektivet/Rapporter/Ätran%202015.pdf
- MSB 8. (den 13 05 2019). *Översvämningsportalen*. Hämtat från <https://gisapp.msb.se/Apps/oversvamningsportal/avancerade-kartor/hot-och-riskkartor/boras/hotkartor.html>
- MSB 9. (2019). *Stärkt arbete mot heem- och fritidsolyckor*. Karlstad: MSB. Hämtat från <https://www.msb.se/siteassets/dokument/om-msb/vart-uppdrag/regeringsuppdrag/2019/starkt-arbete-mot-hem-och-fritidsolyckor-2019.pdf>
- MSBFS 2021:5. (u.d.). *Myndigheten för samhällsskydd och beredskaps föreskrifter om undersökningsrapport efter kommunal räddningsinsats*. Karlstad: MSB. Hämtat från <https://www.msb.se/siteassets/dokument/regler/aktuella-remisser/ro/foreskrifter-om-undersokningsrapporter-remissversion.pdf>
- MSBFS 2021:8. (2021). *Förslag till Myndigheten för samhällsskydd och beredskaps föreskrifter och allmänna råd om hur kommunen ska planera och utföra sin tillsyn enligt lagen (2003:778) om skydd mot olyckor*. Karlstad: MSB.
- Räddningsverket. (2007). *Olyckor i siffror*. Karlstad: Räddningsverket. Hämtat från <http://cursnet.srv.se/clm/publikationer/filer/olyckor-i-siffror-2007-srv.pdf>
- RäddsamVG. (den 29 09 2021). *RäddsamVG*. Hämtat från Om RäddsamVG: <https://www.raddsamvg.com/om-raddsam-vg/>
- SCB 2. (den 13 09 2021). *Statistiska centralbyrån*. Hämtat från Statistikdatabasen: <http://www.statistikdatabasen.scb.se/pxweb/sv/ssd/?rxid=23b4f2cb-d87f-4569-a027-d0a6ecec67a0>
- SCB. (den 13 09 2021). *Statistiska centralbyrån*. Hämtat från Kommuner i siffror: <https://www.scb.se/hitta-statistik/sverige-i-siffror/kommuner-i-siffror/>
- Svenskt Vatten. (2020). *P114 - Distribution av dricksvatten*. Stockholm: Svenskt Vatten.
- SÄRF. (den 15 09 2021). *Daedalos - Insats- och händelsestatistik*. Borås.
- Trafikverket 2. (2020). *Reviderade prognoser för person- och godstransporter 2040*. Borlänge: Trafikverket. Hämtat från <http://trafikverket.diva-portal.org/smash/get/diva2:1442798/FULLTEXT03.pdf>
- Trafikverket. (den 13 05 2019). *NVDB webb*. Hämtat från <https://nvdb2012.trafikverket.se/SeTransportnatverket>

Trafikverket. (2020). *Prognos för persontrafiken 2040 - Trafikverkets Basprognoser 2020-06-15*.
Borlänge: Trafikverket. Hämtat från <http://trafikverket.diva-portal.org/smash/get/diva2:1442656/FULLTEXT01.pdf>

Ulricehamns kommun. (2018). *Bebyggelseplanering och farligt gods i Ulricehamns kommun - Översiktlig riskanalys som underlag till riktlinjer för bebyggelseplanering intill transportleder för farligt gods*. Ulricehamn: Ulricehamns kommun.

Vägverket. (2008). *Djupstudieanalys av olyckor med tunga lastbilar - Effekter av åtgärder för en säker tung trafik*. Norrköping: Vägverket.

Bilaga B: Beskrivning av samråd

Handlingsprogram 2020-2024, Bilaga A – Läget i SÄRF – Nulägesbeskrivning och analys, Bilaga B – Operativ förmåga, Bilaga C – Avtal, Bilaga D – Förmåga förebyggande verksamhet remitterades internt inom SÄRF innan den gick på extern remiss till medlemskommuner, räddningstjänstorganisationer, myndigheter och övriga enligt listan nedan bereddes möjlighet att yttra sig:

Medlemskommuner

Bollebygds kommun.
Borås stad
Marks kommun
Svenljunga kommun
Tranemo kommun
Ulricehamn kommun

Räddningstjänstorganisationer

Räddningstjänsten Storgöteborg
Alingsås och Vårgårda räddningstjänstförbund
Räddningstjänsten Herrljunga
Samhällsskydd mellersta Skaraborg
Räddningstjänsten Mullsjö
Räddningstjänsten Jönköping
Räddningstjänsten Gislaved – Gnosjö
Räddningstjänsten Väst
Räddningstjänsten Östra Skaraborg
Norra Älvsborgs räddningstjänstförbund

Statliga myndigheter

Myndigheten för samhällsskydd och beredskap
Försvarsmakten – Västra militärregionen
Länsstyrelsen Västra Götaland
Trafikverket
Polismyndigheten

Övriga

SOS Alarm
Södra Älvsborgs Sjukhus

Svar inkom från 15 remitterade instanser om totalt 22 synpunkter. Några av svarande remissinstanser svarade utan erinran. En sammanställning av samtliga synpunkter och bemötande finns diarieförd Bilaga E – Remissvar till handlingsprogrammet.

Revidering 2021

I samband med de lagändringar som trädde i kraft 1 januari 2021 och MSB:s föreskrift som trädde i kraft 1 juni, 2021, omarbetades handlingsprogrammet. Efter en kortare internremiss skickades det ut på en externremiss enligt sändlistan ovan.

Förändringarna i det reviderade handlingsprogrammet är framför allt av strukturell karaktär. Handlingsprogrammets bilagor har arbetats in i handlingsprogrammet och vissa delar har beskrivits djupare. Inga betydande förändringar har skett med avseende på risker som räddningstjänsten har

att hantera, räddningstjänstförmåga eller målsättningar för perioden 2020-2023. Däremot har den förebyggande förmåga ökat. Remissperiod 2021-10-11 till 2021-11-12.

Svar inkom från 10 remitterade instanser om totalt 14 synpunkter. Några av svarande remissinstanser svarade utan erinran. En sammanställning av samtliga synpunkter inklusive behandling och bemötande finns diariefört i beslutshandlingarna.

Reviderad version av handlingsprogram 2020-2023 fastställdes av Direktionen 2022-12-10. Det beslutade handlingsprogrammet har därefter skickats till medlemskommunerna samt publicerats på SÄRF:s hemsida.