



# ÖVERSIKTSPLAN FÖR LERUMS KOMMUN

Förutsättningar

Granskningshandling 2022-01-26

Detta dokument är ett utdrag ur den digitala översiktsplanen. Redovisningen är till huvuddel densamma, men vissa anpassningar har gjorts för att läsningen ska fungera i pappersformat. I de digitala kartorna kan finnas klickbar information som inte redovisas i denna handling. Om det finns skillnader i beskrivningar och illustrationer mellan den digitala plattformen och pappersversionen gäller redovisningen i den digitala översiktsplanen.

Den digitala plattformen för översiktsplanen inklusive kartor har tagits fram av Rådhuset Arkitekter genom Lena Andersson, Eva Frennered, Michael Johansson och Jakob Resare.

Fotografier är tagna av Lerums kommun eller Rådhuset Arkitekter.

## INNEHÅLL

<b>Om Lerums kommun</b> _____	<b>3</b>
<b>Bebyggelse</b> _____	<b>4</b>
<b>Natur och friluftsliv</b> _____	<b>12</b>
<b>Infrastruktur och mobilitet</b> _____	<b>21</b>
<b>Miljöskydd, hälsa och säkerhet</b> _____	<b>31</b>

### Om Lerums kommun

Lerums kommun kännetecknas av vacker natur med många sjöar och ett aktivt kultur- och föreningsliv. Här finns flera tätorter med handel, service och mötesplatser samlad i centrum, en levande landsbygd med mindre samhällen och en glesbygd med gårdar och småhus där bebyggelsen i stor omfattning är anpassad efter naturen. Hela kommunen är attraktiv för boende och företagsetablering och omfattas av ett högt bebyggelsetryck. Kommunen är belägen nära storstaden med goda kommunikationer till centrala Göteborg och till Alingsås.

Detta kapitel innehåller planeringsunderlag som ligger till grund för översiktsplanen. Särskilda kvaliteter och utmaningar påverkar lämpliga lokaliseringar och lösningar för ny bebyggelse, naturskötsel och infrastruktur. Här beskrivs på en övergripande nivå lokala och regionala förutsättningar som har betydelse för den översiktliga planeringen i kommunen.

I kommunen finns flera riksintresseområden som pekats ut som särskilt viktiga eftersom de innehåller nationellt viktiga värden och kvaliteter. Dessa riksintresseområden redovisas sektorsvis i denna del. En samlad bedömning av hur riksintressen i kommunen påverkas av planförslaget redovisas i hållbarhetsbedömningen.



Aspen med morgondimma.

## Bebyggelse

Den byggda miljön utgör tillsammans med de som lever och verkar i kommunen ramverket för hur Lerums kommun kan växa och utvecklas. Det är av stor vikt att en översiktsplan förhåller sig till den befintliga fysiska strukturen och till den befintliga kulturmiljön för att skapa samband och hållbara utvecklingsmönster.

### Bebyggelse i Lerums kommun

Hela Lerums kommun är attraktivt för boende, besökare och verksamma. Idag bor cirka 92 procent av befolkningen i kommunens tätorter men även landsbygden utgör en attraktiv boendemiljö med närhet till kommunens sjöar och orörda naturområden.

Runtom i kommunen finns spår av människor i form av fornlämningar och kulturmiljöer som stationssamhällen, bruksorter och fritidshusområden. I det moderna samhället har dessa värden tagits tillvara samtidigt som äldre områden har utvecklats till integrerade delar av kommunen med samhällsservice och verksamheter.



Bebyggelse i Norra Hallsås

### Befolkning och bostäder

Befolkningsmängden i Lerums kommun har under de senaste 15 åren ökat kontinuerligt med cirka en procent per år. Urbaniseringen och internationell migration ger en snabbare befolkningstillväxt i storstadsregioner, vilket påverkar kommunen som del i Göteborgsregionen. Dagens befolkning om drygt 43 000 invånare tros öka till cirka 65 000 invånare år 2050.

Under åren 2015-2019 byggdes i genomsnitt knappa 200 nya bostäder per år, med en liten övervikt på småhus. För att möjliggöra en befolkning på 65 000 invånare till år 2050 behöver det byggas ungefär 330 nya bostäder per år. Utvecklingstrycket är störst i Lerums tätort där det finns ett starkt engagemang från kommersiella aktörer som vill bygga både bostäder och verksamhetslokaler.



Mjörnbatorget i Gråbo

Bostadsbeståndet i kommunen omfattas av cirka 80 procent småhus och 20 procent lägenheter i flerbostadshus. Det finns ett underskott på alla typer av lägenheter, men störst är behovet av hyresrätter, särskilt i storleken 1-3 rum och kök. I medborgardialoger efterfrågas fler mindre hyresrätter för att underlätta för valfriheten av bostäder för unga vuxna, ensamstående och äldre som vill byta bostadsform. I SCB:s medborgarundersökning framkommer det ensidiga bostadsutbudet ut som en särskild brist inom kommunen. Även kommunens socialtjänst ser behov av fler mindre bostäder i flerbostadshus, inte minst för äldre som i så fall skulle kunna leva mer självständigt utan större kommunala insatser.

Lerums kommun är en välmående kommun med en stadig befolkningsökning. Invånarnas hälsa, inkomster och utbildningsnivåer ligger på eller över rikets genomsnittsnivåer.

## Kulturmiljö

I Lerums kommun finns ett antal värdefulla kulturmiljöer och många kulturhistoriskt intressanta byggnader och fornlämningar. Byggnadsminnen, fornlämningar och kyrkliga kulturminnen omfattas av skydd enligt Kulturmiljölagen. Plan- och bygglagen ger också möjlighet att skydda höga kulturvärden i detaljplan och områdesbestämmelser. Dessutom finns flera kulturmiljöer i kommunen som pekas ut som riksintressen.

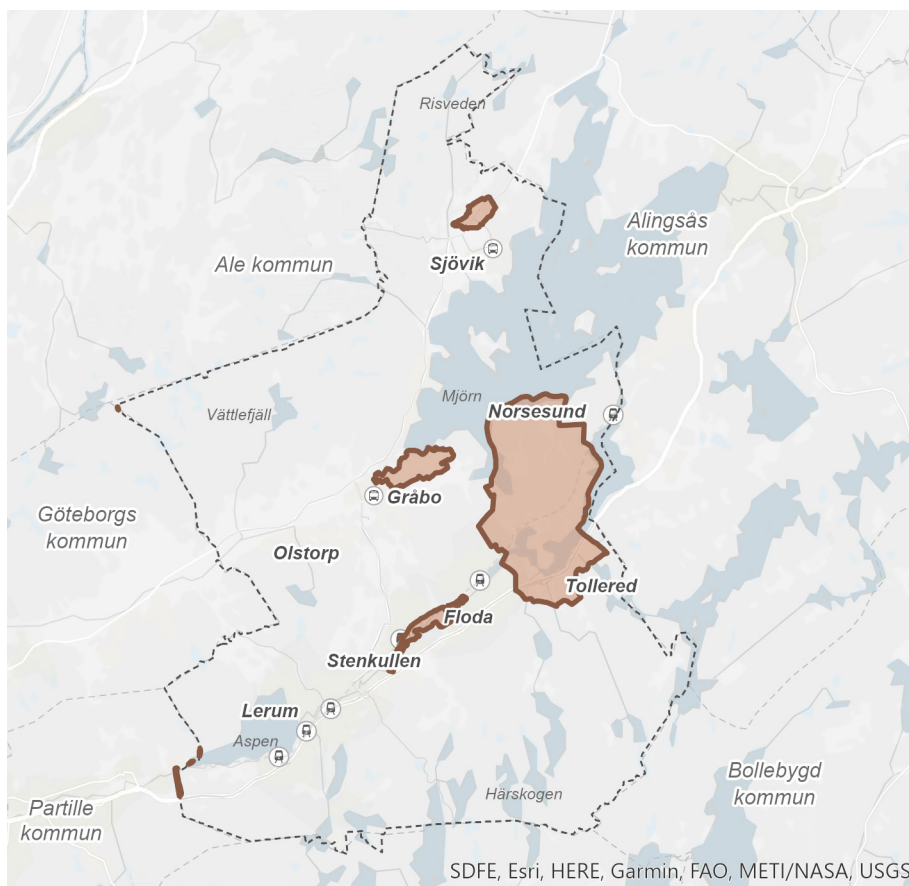
Kommunen har ett kulturmiljöprogram och en byggnadsinventering, som är delvis inaktuella men som gäller som underlag tills de uppdateras.

### Riksintresse för kulturmiljövården

Områden av riksintresse för kulturmiljövården ska avspegla landets historia och kan omfatta allt från små bebyggelsemiljöer som speglar en speciell historisk epok till vidsträckta landskap som präglats av en lång tids utveckling.



Nääs fabriker i Tollered





Nääs slott, som ligger inom riksintresseområdet Skallsjö-Öjared

Inom Lerums kommun finns fyra områden av riksintresse för kulturmiljövården:

- Säveån med Hillefors grynkvarn
- Skallsjö-Öjared
- Hjällsnäs
- Östad

I hållbarhetsbedömningen framgår det hur kommunen avser att tillgodose riksintressena.

### Kulturmiljölagen

I kulturmiljölagen finns bestämmelser bland annat om skydd för fornminnen (fornlämningar och fornfynd), byggnadsminnen och kyrkliga kulturminnen.

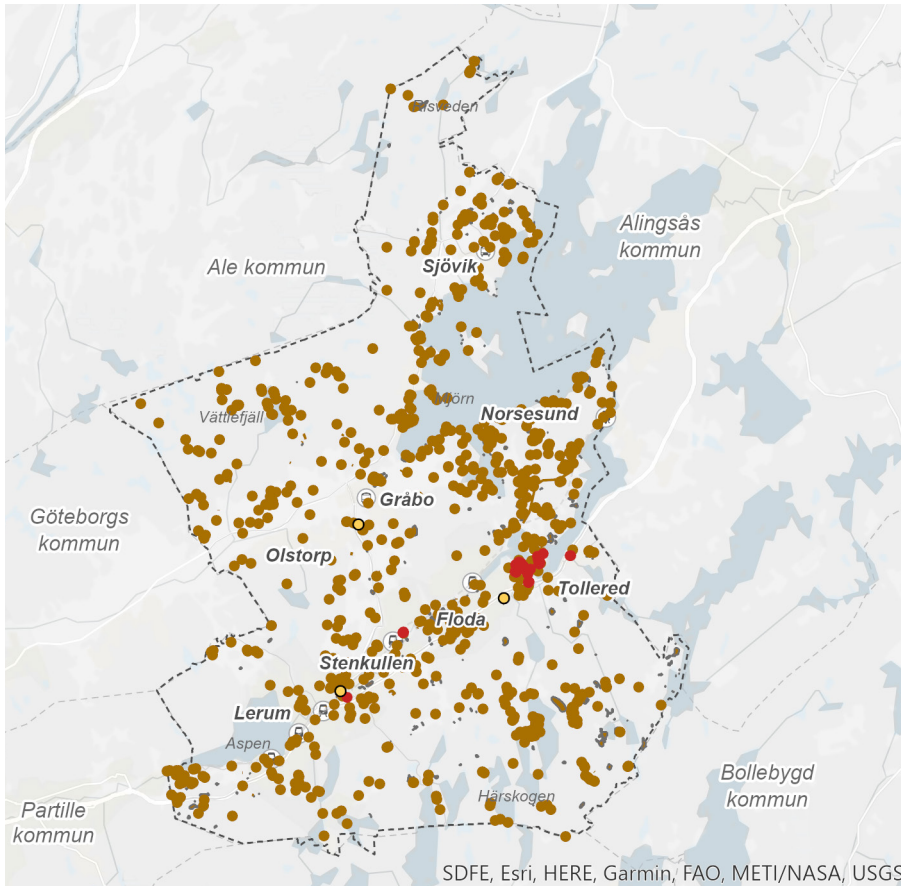
I Lerums kommun finns ett stort antal kända fornlämningar. Det är förbjudet enligt kulturmiljölagen att ändra eller skada en fornlämning utan tillstånd från länsstyrelsen. Om en fornlämning påträffas under grävning eller annat arbete, ska arbetet avbrytas och länsstyrelsen omedelbart kontaktas.

I kommunen finns ett antal utpekade byggnadsminnen, i området kring Nääs slott, i centrala Tollered och i Hillefors vid Stenkullen. Sådana byggnader har skyddsbestämmelser enligt kulturmiljölagen som anger på vilket sätt byggnaden ska vårdas och underhållas samt i vilka avseenden den inte får ändras. Om det finns särskilda skäl, får länsstyrelsen lämna tillstånd till att ett byggnadsminne ändras i strid mot skyddsbestämmelserna.



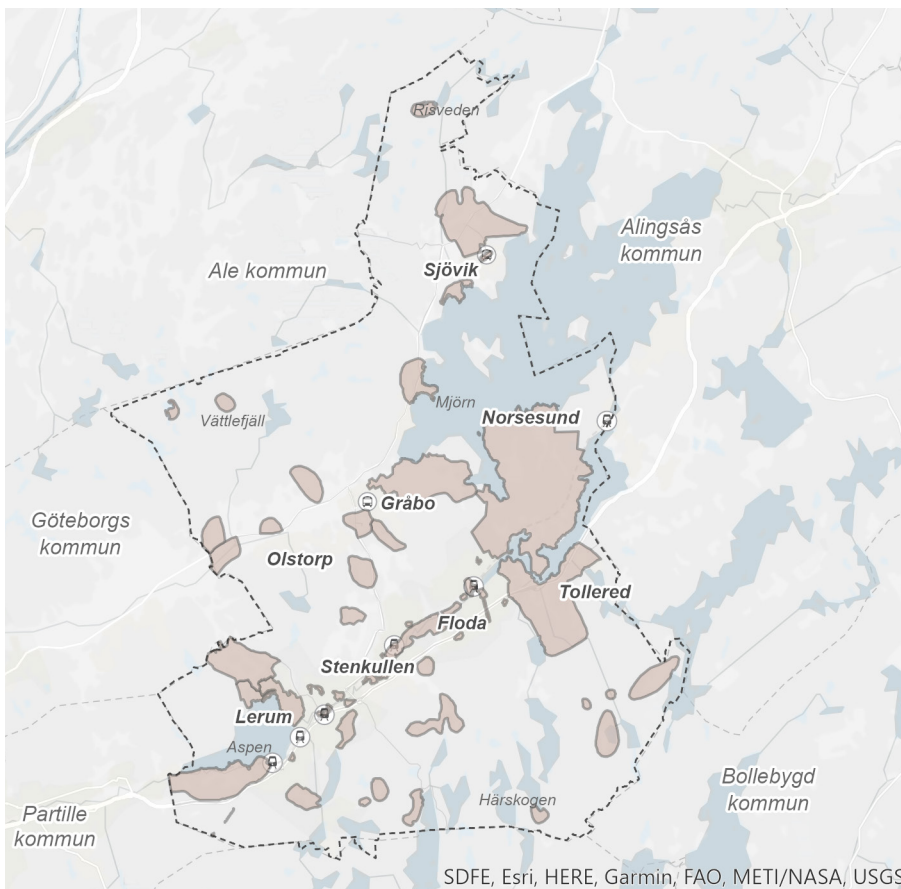
Lerums kyrka

I kommunen finns även ett antal kyrkliga kulturminnen. Kyrkobyggnader och kyrkotomter ska enligt kulturmiljölagen vårdas och underhållas så att deras kulturhistoriska värde inte minskas och deras utseende och karaktär inte förvanskas. Kyrkobyggnader uppförda före år 1940 samt kyrkotomter och begravningsplatser som tillkommit före år 1940, eller sådana som har ett högt kulturhistoriskt värde och där länsstyrelsen beslutat om kulturminnesförklaring, får inte på något väsentligt sätt ändras utan tillstånd av länsstyrelsen.



KULTURMILJÖLAGEN

- Kyrkligt kulturminne
- Byggnadsminne
- Fornlämning/övrig kulturhistorisk lämning - punkt
- Fornlämning/övrig kulturhistorisk lämning - linje
- Fornlämning/övrig kulturhistorisk lämning - yta



KULTURMILJÖPROGRAM

- Kulturmiljö

### Kulturmiljöprogram

Kommunens Kulturmiljöprogram från 2001 redovisar en sammanställning av kommunens värdefulla kulturmiljöer och en byggnadsinventering som beskriver flera av kommunens kulturhistoriskt värdefulla byggnader.

Både kulturmiljöprogrammet och byggnadsinventeringen är delvis inaktuella och bör uppdateras, dels med att revidera vilka kulturmiljöer som anses vara av kulturhistoriskt värde och dels med att värdera vad som gör kulturmiljön intressant och då kunna vara ett stöd för kommande avvägningar. Befintligt kulturmiljöprogram och befintlig byggnadsinventering gäller till dess att det finns en uppdaterad version.

### Offentlig service

När Lerums kommun växer med fler invånare, växer även behovet av samhällets grundläggande funktioner.

#### Utbildning

Förskolor och grundskolor finns lokaliserade inom hela kommunen. I Lerums tätort finns även gymnasium och vuxenutbildning. Kommunen erbjuder fritidsgårdar och kulturskola. Lerums kommun är en populär boendekommun för barnfamiljer, vilket innebär att trycket på barnomsorg och skolor är högt.

#### Övrig offentlig service

I Lerums kommun finns fem bibliotek som ligger i kommunens större orter.

I kommunen finns särskilda boenden för äldre, för fysiskt funktionshindrade eller sjuka och gruppboende för personer med demens. En åldrande befolkning innebär ett större behov av tillgängliga och väl anpassade bostäder som möjliggör för äldre att bo kvar i kommunen.

### Handel, näringsliv och sysselsättning

Lerums kommun är en småföretagarkommun som arbetar för att ha ett attraktivt näringslivsklimat som främjar nyföretagande, utveckling och tillväxt för de företag som redan verkar i kommunen samt lockar till sig nyetableringar.

I Lerums kommun finns idag drygt 4000 företag registrerade, i princip alla är små företag och hälften har inte någon anställd. Ungefär två tredjedelar av kommunens arbetstillfällen är inom näringslivet. Generellt sett är näringslivet välmående och kommunen har ett högt nyföretagande.

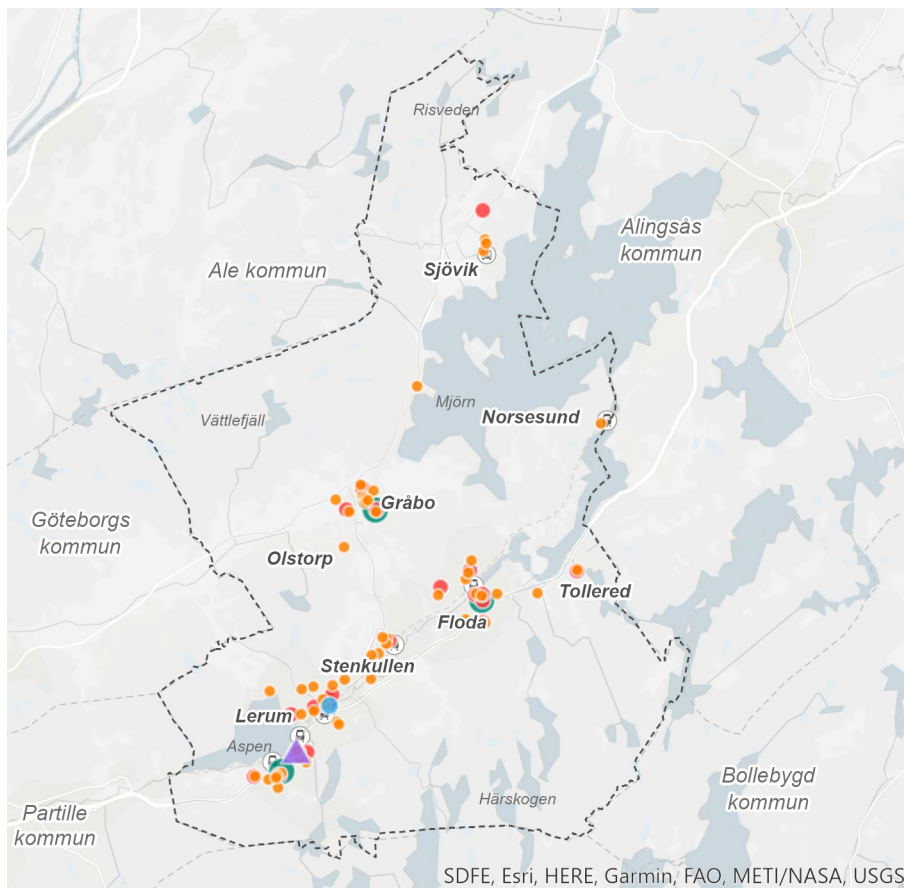


Öxeryds förskola



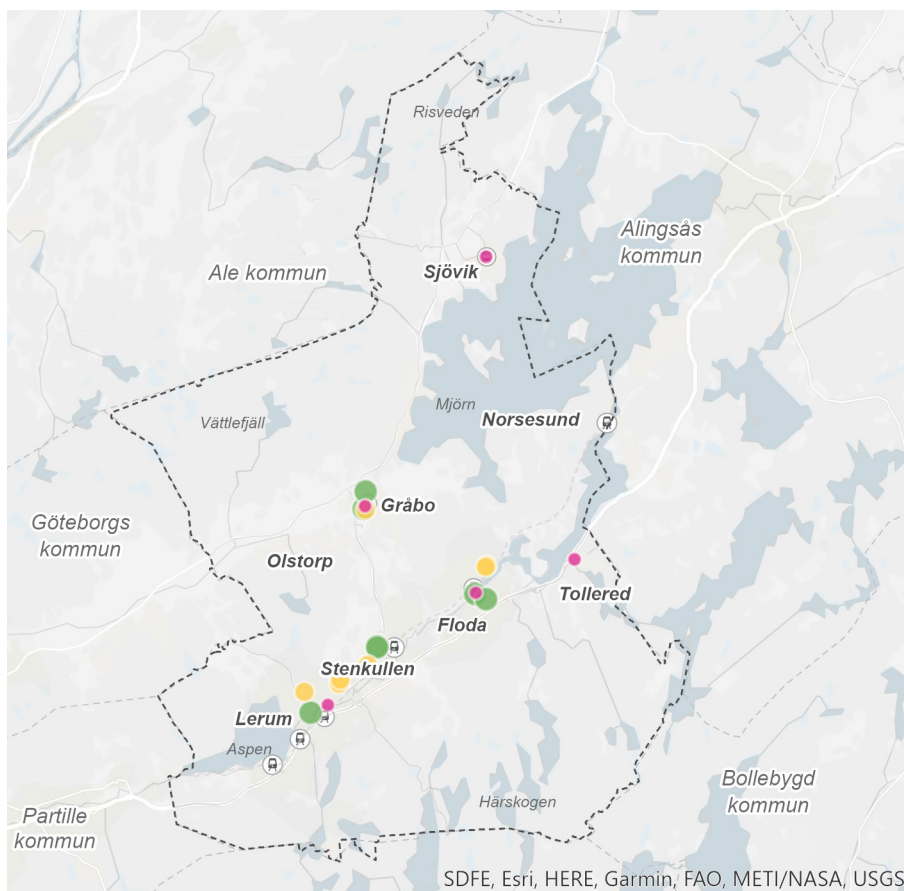
Garveriet i Floda





UTBILDNING

- Vuxenutbildning
- ▲ Kulturskola
- Förskola
- Grundskola
- Gymnasium



ÖVRIG OFFENTLIG SERVICE

- Bibliotek
- Äldreboende
- Grupp- och servicebostäder

### Handel och service

Lerums centrum består av mindre företag inom handel och service. I Hulan finns ett antal större aktörer och med sitt strategiska läge vid motorvägen har platsen utvecklats starkt inom handeln i Lerum.

Utöver Lerums centrum finns ett stort lokalt engagemang i både Floda och Gråbo för att stärka respektive centrum. Även där går utvecklingen i en positiv riktning för levande och attraktiva centrumplatser.

Sett i regionen är Lerums kommun svag på sällanköpsvaror. Kommuninvånarna handlar främst sina sällanköpsvaror i andra kommuner. Förutom starka handelsområden utanför kommunen är e-handeln alltmer växande vilket innebär en utmaning för både externhandel och stadsnära handel.

### Besöksnäring

Besöksnäringen i kommunen omsätter cirka 350-400 miljoner årligen. I handlingsplan för besöksnäringen pekas områdena Savelångsbygden, Väg 190 och Aspen/Lerum ut som särskilt viktiga för besöksnäringen. Besöksnäringen är viktig utifrån flera perspektiv. Dels fungerar det som en del i kommunens arbete med att marknadsföra sig som en attraktiv plats att bo och verka i. Men det kan även innebära arbetstillfällen för personer som ibland har svårare att komma in på arbetsmarknaden. Besöksnäringen är ofta en port in i arbetslivet och ger individen större möjligheter att fortsätta etablera sig på arbetsmarknaden.

Kommunerna kan i sin översiktsplan peka ut områden för landsbygdsutveckling i strandnära lägen, så kallade LIS-områden. Syftet med LIS är att långsiktigt stimulera den lokala och regionala utvecklingen på landsbygden. Inom dessa områden kan det särskilda skälet för landsbygdsutveckling användas vid prövning av dispenser och upphävning av strandskyddet. Utpekade LIS-områden ger förutsättningar för besöksnäringen att utvecklas nära vatten.

### Verksamhetsområden

Verksamhetsområden i kommunen är främst lokaliserade till Stenkullen, Floda och Gråbo. Det finns en efterfrågan på mer mark för verksamheter, som kan tillgodoses både genom mer effektivt utnyttjande av befintliga ytor och genom nya verksamhetsområden.

Lerum och Partille kommuner har en gemensam fördjupning av översiktsplan för Jonsered-Jeriko, med nya områden med föreslagen markanvändning verksamheter. Det skulle kunna ge ett stort tillskott av verksamhetsmark för bägge kommunerna och kunna innebära både att nya företag etablerar sig men även innebära en omflyttning för redan befintliga företag.

## Areella näringar

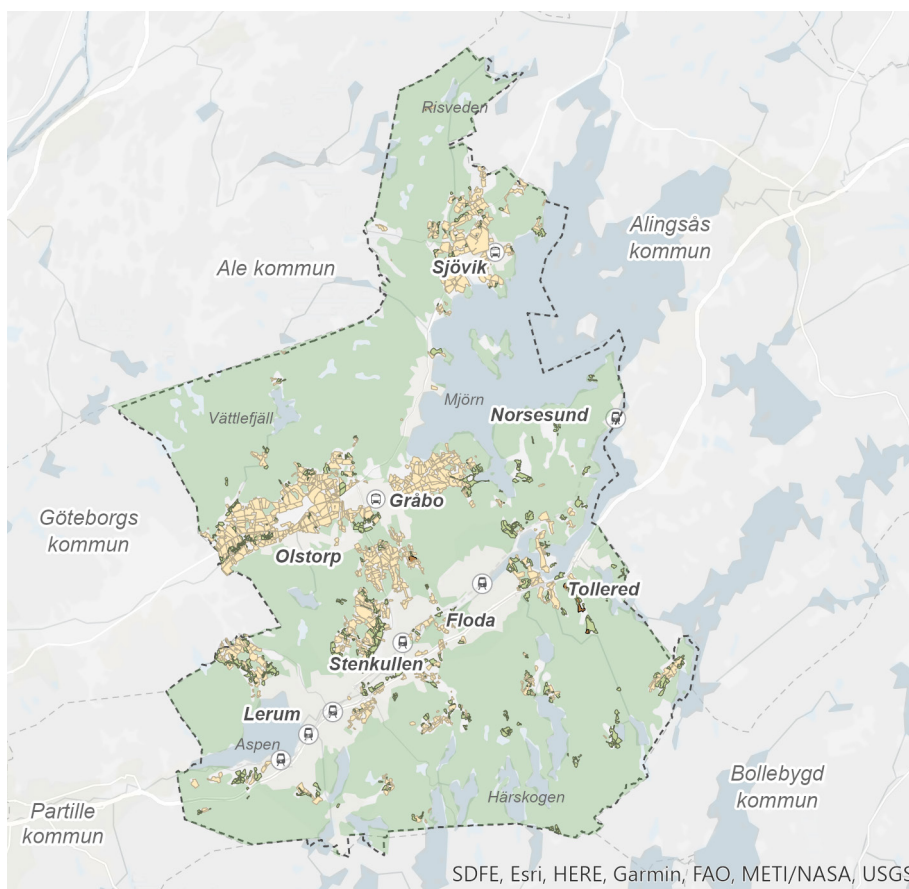
I kommunen finns drygt 200 företag inom jordbruk, skogsbruk och fiske. De flesta aktiva lantbrukare är äldre och lantbruket står inför ett nödvändigt generationsskifte.

Det ökande intresset för närproducerad mat, liksom samhällets ökade insikter om vikten av robusthet och krisberedskap kan öka intresset för att investera i jordbruk.

Lerums kommun arbetar med att ta fram en skogsstrategi för den skog som är i kommunal ägo. Skogsstrategin beskriver övergripande mål och riktlinjer för den kommunala skogsförvaltningen. Bland annat behandlas mål för upplevelser och rekreation, naturvård och hållbarhet samt finansiering och ekonomi.

Djurhållning förekommer bland annat inom jordbruket. Djuranläggningar kan ge upphov till störningar gentemot omgivningen, vilket kommunen ska beakta vid planläggning och bygglovgivning. Några generella riktlinjer för avstånd mellan djuranläggningar och bebyggelse kan dock inte anges.

Underlag till jordbruksmark i kartan är hämtat från Jordbruksverkets öppna data, jordbruksblock.





Det finns möjlighet till flera olika fritidsaktiviteter i kommunen.

## Natur och friluftsliv

Översiktsplanen förhåller sig till kända värden för natur och friluftsliv och visar hur den gröna och blå infrastrukturen kan värnas och utvecklas. I denna del beskrivs de allmänna intressena kopplat till kommunens naturvärden, friluftsliv, jordbruk och grönområden i tätorterna.

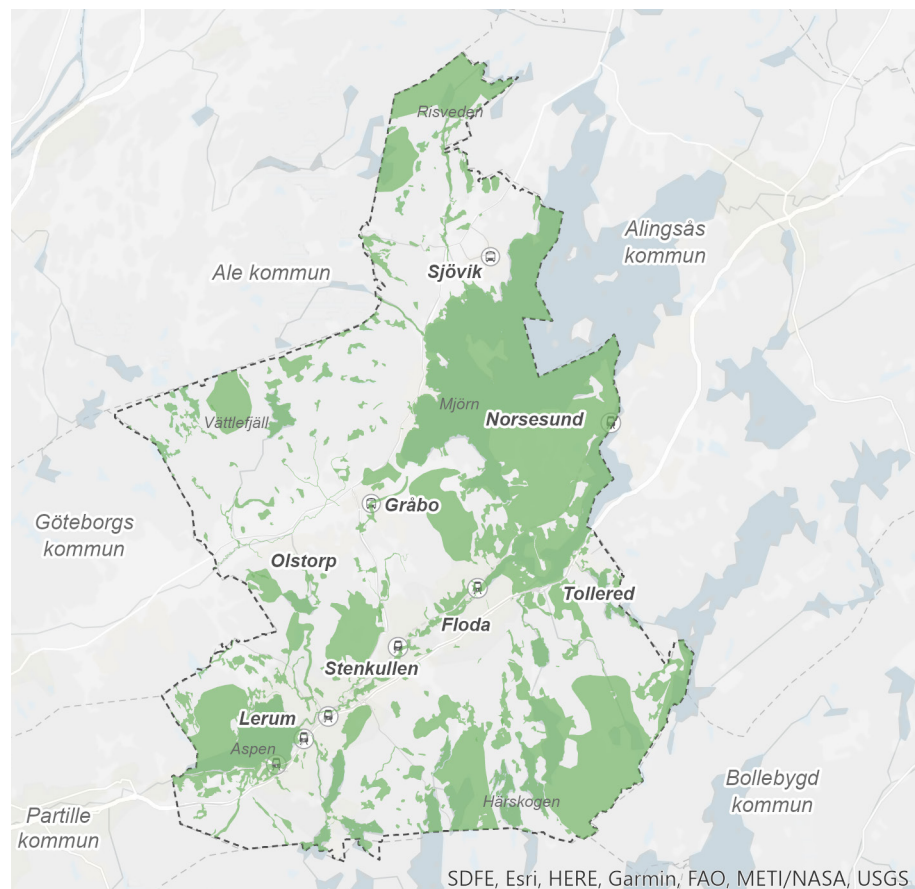
## Naturmiljö

Landskapet i Lerums kommun växlar mellan jordbruksbygd, skogsbevuxna berg, dalgångslandskap, sjöar och vattendrag. Naturmiljöerna är en av kommunens största tillgångar och är värdefulla för flera hotade arter, framförallt arter knutna till rika lövskogar och gamla träd, men också till sjöar, vattendrag och andra miljöer.

Vackra kulturlandskap finns på cykelavstånd från tätorterna. Tätortsnära lövskogar, hagmarker och andra trädmiljöer, ofta med gamla och grova ädellövträd, är andra rekreativa miljöer.

## Naturvårdsprogram

Kommunens naturvårdsprogram är ett kunskapsunderlag som pekar ut och beskriver områden med höga värden för naturvård och det rörliga friluftslivet. Naturvårdsprogrammet utgör ett vägledande dokument med



### NATURVÅRDSPROGRAM

Områden med höga värden

SDFE, Esri, HERE, Garmin, FAO, METI/NASA, USGS

riktlinjer för vilken hänsyn som ska tas vid exploatering inom utpekade områden. För att förtydliga inriktningen på naturvårdsarbetet inom Lerums kommun har kommunen även sammanställt lokala miljömål, som grundar sig i de nationella miljömål som kopplas till natur- och friluftslivsvärdena.

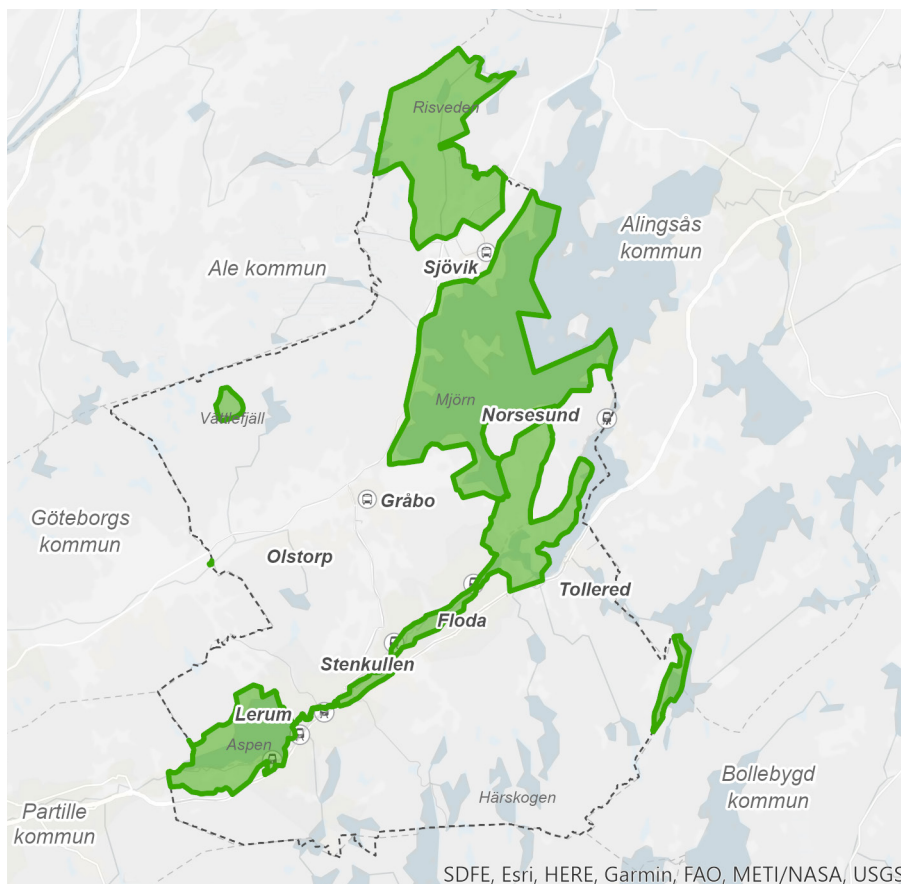
#### Riksintresse naturvård

Områden av riksintresse för naturvård ska representera huvuddragen i svensk natur, belysa landskapets utveckling och visa mångfalden i naturen ur ett nationellt perspektiv.

Fem riksintresseområden för naturvård ligger helt eller delvis inom Lerums kommun:

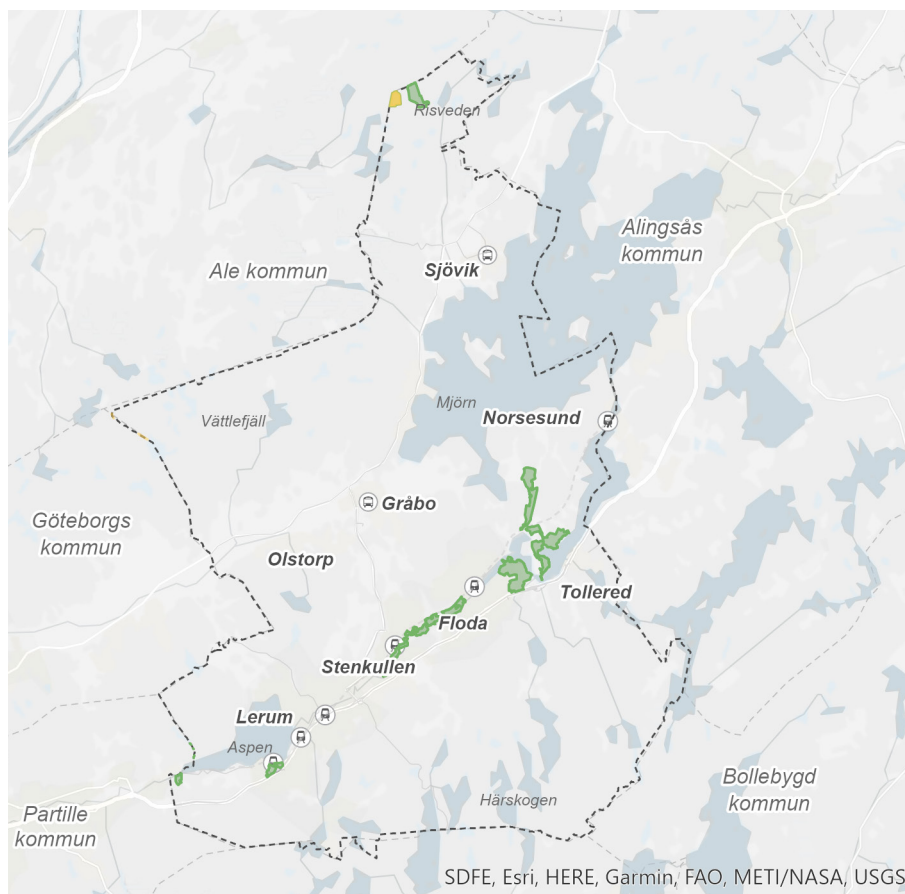
- Säveån, Nääs, Öjared, Aspen
- Risveden
- Vite mosse
- Anten-Mjörn
- Ömmern och Ödenäs
- Lärjeån och biflöden

I hållbarhetsbedömningen framgår hur översiktsplanen förhåller sig till riksintressena.



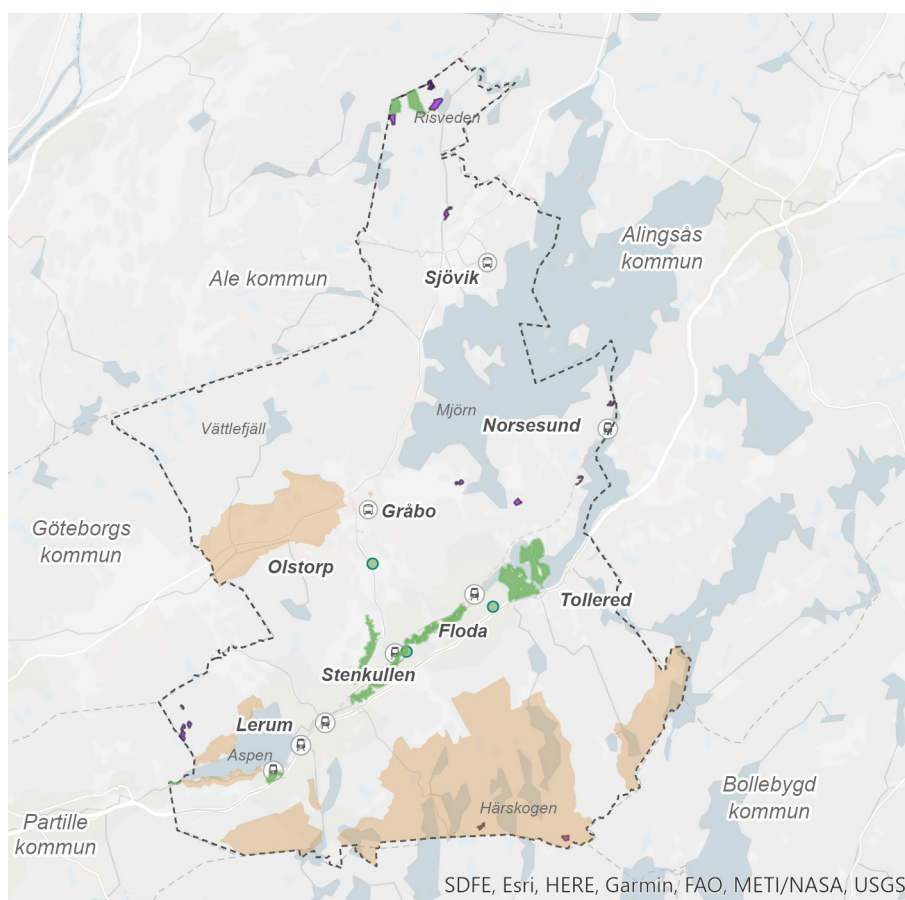
NATURA 2000

- Natura 2000 Fågeldirektivet
- Natura 2000 Art- och habitatdirektivet



SKYDDADE OMRÅDEN

- Landskapsskydd
- Naturresevat
- Biotopskyddsområde
- Naturminne



## Natura 2000

I kommunen finns sju Natura 2000-områden som per automatik också klassas som riksintressen. Syftet med Natura 2000 är att bidra till bevarandet av växter, djur och deras livsmiljöer. Natura 2000 är ett nätverk av skyddade områden i hela EU. Verksamheter eller åtgärder som kan påverka naturmiljön i Natura 2000 kan kräva tillstånd. Det gäller även åtgärder utanför Natura 2000-området.

## Skyddade områden

I Lerums kommun finns åtta naturreservat, fyra områden med landskapsbildsskydd, tre naturminnen samt flera biotopskyddsområden och områden med naturvårdsavtal. Artskydd regleras av artskyddsförordningen och gäller över hela landskapet.

Landskapsbildsskydd är ett äldre form av skydd med syfte att skydda stora områden från större påverkan eller förändring. Till varje landskapsbildsskyddsområde finns beslut med ett antal föreskrifter som framför allt avser att skydda de visuella upplevelsevärdena i landskapet. Inom landskapsbildsskydd krävs det vanligtvis tillstånd från länsstyrelsen för att uppföra ny byggnad och anlägga nya vägar. Tillstånd kan ges om åtgärden inte strider mot områdesskyddets syfte. I områden som även ingår i riksintresse naturvård och/eller friluftsliv hanteras landskapsbildsskyddet särskilt restriktivt.

Naturreservat är en stark skyddsform och det vanligaste sättet att långsiktigt skydda värdefull natur. Naturreservat bildas för att skydda värdefull natur och sällsynta arter, för att bevara biologisk mångfald och för att säkra människors tillgång till attraktiva områden för rekreation, friluftsliv, och andra naturupplevelser. Särskilda föreskrifter gäller inom varje naturreservat.

Biotopskyddsområde kan användas för att skydda små mark- och vattenområden. Länsstyrelsen får medge dispens om det finns särskilda skäl. Dispens beviljas enligt praxis restriktivt. Det är viktigt att hantera frågor rörande biotopskydd tidigt i prövningsprocesser då felaktig hantering kan leda till överprövning och upphävande av beslut. Biotopskydd gäller även generellt för vissa småbiotoper i landskapet:

- Allé
- Källa med omgivande våtmark i jordbruksmark
- Odlingsröse i jordbruksmark
- Pilevall
- Småvatten och våtmark i jordbruksmark
- Stenmur i jordbruksmark
- Åkerholme

Ett naturminne är ett enskilt naturföremål som behöver skyddas eller vårdas särskilt exempelvis gamla skyddsvärda träd med rik fauna och flora. Naturminnen har ofta stor betydelse för bevarandet av den biologiska mångfalden. Naturminnen kan även omfatta det område på marken som krävs för att bevara naturföremålet och ge det behövt utrymme. Länsstyrelsen eller kommunen får med stöd av miljöbalken förklara ett särpräglat naturföremål som naturminne. Det krävs dispens för åtgärd som kan skada ett naturminne.

Artskyddet är en strikt förbudslagstiftning. Dispenser från artskyddsförordningen ges mycket restriktivt. Att artskyddet tillgodoses kan vara en förutsättning för genomförande av olika åtgärder och prövning av ny bebyggelse. Det är viktigt att tidigt i planeringsprocesser identifiera om skyddade arter kan påverkas av föreslagen samhällsutveckling.

### Strandskydd

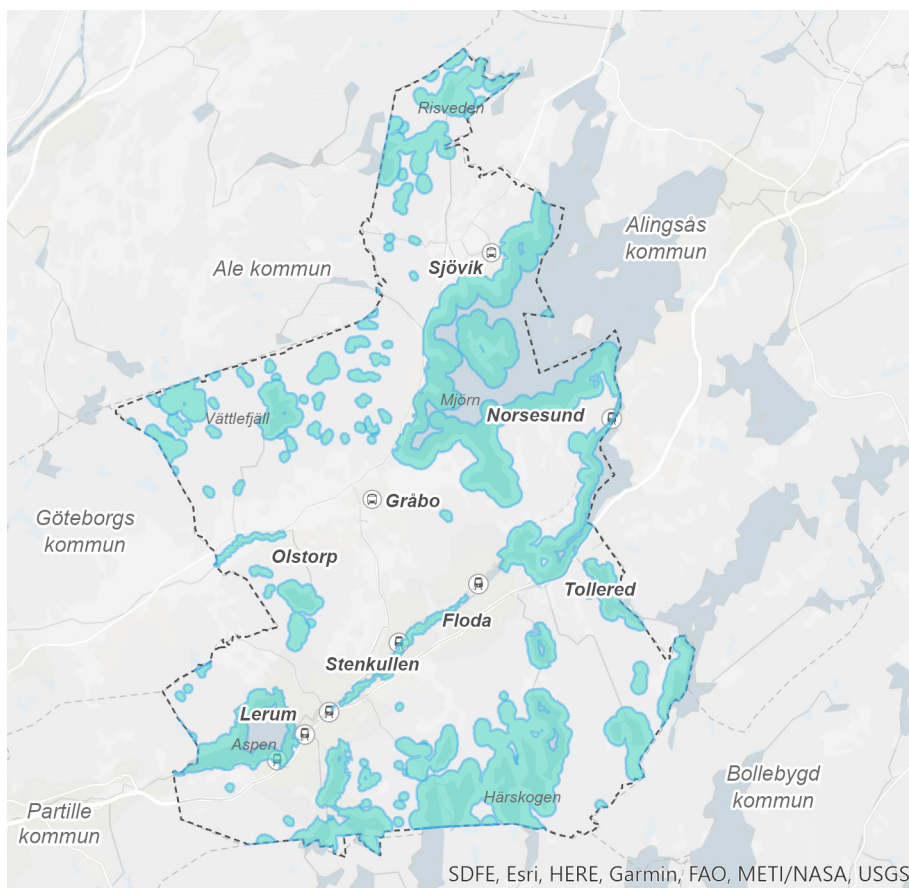
Vid hav, sjöar och vattendrag gäller strandskydd. Strandskyddets syften är dels att trygga förutsättningarna för allmänhetens tillgång till sjöar och vattendrag, och dels att bevara goda livsvillkor på land och i vatten för djur och växtliv.

Generellt omfattar strandskyddet ett område inom 100 meter från strandlinjen, både upp på land och ut i vattnet. Vissa sjöar i Lerums kommun har dock ett utökat strandskydd och inom vissa områden, till exempel inom detaljplan, är strandskyddet upphävt.

Inom strandskyddat område är det bland annat förbjudet att uppföra nya byggnader eller andra anläggningar. Om det finns särskilda skäl kan kommunen ge dispens från bestämmelserna. Det finns sex särskilda skäl som kan användas som grund för dispens eller när strandskydd upphävs i detaljplan: om det aktuella området...

1. redan har tagits i anspråk på ett sätt som gör att det saknar betydelse för strandskyddets syften,
2. genom en väg, järnväg, bebyggelse, verksamhet eller annan exploatering är väl avskilt från området närmast strandlinjen,
3. behövs för en anläggning som för sin funktion måste ligga vid vattnet och behovet inte kan tillgodoses utanför området,
4. behövs för att utvidga en pågående verksamhet och utvidgningen inte kan genomföras utanför området,
5. behöver tas i anspråk för att tillgodose ett angeläget allmänt intresse som inte kan tillgodoses utanför området, eller
6. behöver tas i anspråk för att tillgodose ett annat mycket angeläget intresse.





Därutöver kan kommunen i översiktsplanen peka ut områden för landsbygdsutveckling i strandnära lägen, så kallade LIS-områden. Inom dessa områden kan det särskilda skälet för landsbygdsutveckling användas när man provar dispenser och upphäver strandskyddet.

### Friluftsliv

Närheten till naturen är en viktig del av kommunens attraktivitet. Tre stora sjöar och ett stort antal mindre ger goda förutsättningar för naturupplevelser i form av båtliv, fiske, bad, paddling och skridskoåkning. Lövskogsomgårdade Sävån strömmar genom tre tätorter med goda utrymmen för promenader och sportfiske.

Vackra kulturlandskap finns på cykelavstånd från tätorterna. Tätortsnära lövskogar, hagmarker och andra trädmiljöer, ofta med gamla och grova ädellövträd, är andra rekreativa miljöer. I norr och söder finns utbredda och sammanhängande sjörika barrskogsområden för motion, utflykter eller längre vandringar. Delar av friluftsområdena är så kallade tysta områden, skyddade från väg- och industribuller.

Genom fysisk planering avgörs vilka områden som kommer att exploateras eller inte, vilket kan påverka friluftsområden. I översiktsplanen redovisas hur kommunen avser att värna och utveckla friluftsvärden. I kommunens

 Område med strandskydd



Vindsurfare på Aspen

naturvårdsprogram står bland annat mål om att det ska finnas motionsspår i Härskogen samt inom gångavstånd från Lerum, Floda, Gråbo, Stenkullen, Tollerred och Sjövik, liksom att Sävåns attraktivitet som sportfiskevatten ska värnas.

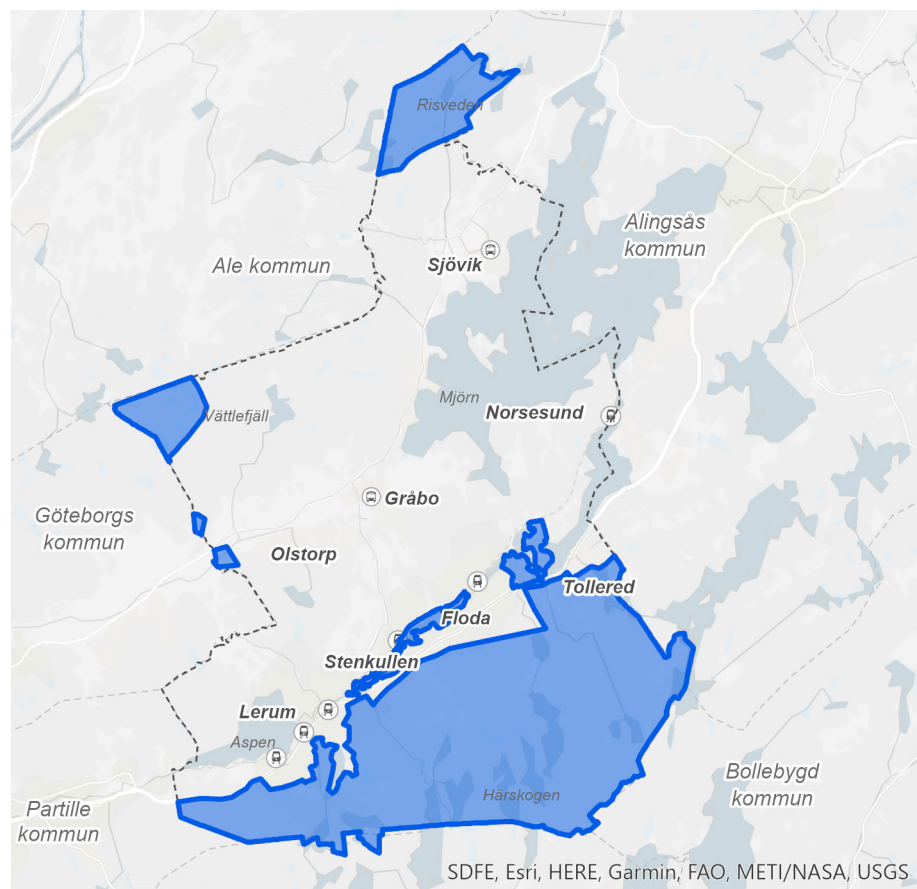
#### Riksintresse för friluftsliv

Områden som pekas ut som riksintresse för friluftsliv har stor betydelse för människors utevistelse.

Sex riksintresseområden för friluftsliv ligger helt eller delvis inom Lerums kommun:

- Lärjeåns dalgång
- Vättlefjäll
- Risveden
- Sävåns med Hedefors
- Härskogenområdet
- Nääs ekhagar

I hållbarhetsbedömningen framgår hur översiktsplanen förhåller sig till riksintressena.



## Jordbrukslandskap

Jordbrukslandskapet är en viktig del av kommunens identitet och flera områden har särskilda värden som kulturmiljöer. Kommunens största jordbrukslandskap ligger längs väg 190 och längs Gråbovägen.

Jordbruksmarken är en resurs av vikt för livsmedelsförsörjning, biologisk mångfald och klimatanpassning. Dessutom är det till stor del en lättbearbetad mark för exploateringsbehov, vilket innebär en intressekonflikt där krav på bevarande ställs mot exploateringsintressen. Ett av kommunens lokala miljömål är att värna ett rikt odlingslandskap.

I avsnittet Bebyggelse - Handel, näringsliv och sysselsättning finns mer information om areella näringar (jordbruk, skogsbruk och fiske).

## Grönområden i tätorterna

Parker och grönområden i tätorterna bidrar med sociala värden såväl som ekosystemtjänster. En grönskande tätort är mer attraktivt för boende och besökare, samtidigt som grönskan renar luft, dämpar buller, svalkar vid värmeböljor, fördröjer dagvatten och utgör livsmiljö för växter och djur.

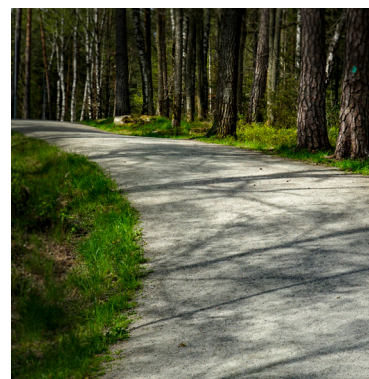
Den småskaliga gröna infrastrukturen inom tätorterna hänger ihop med större grönområden i kommunen och regionen. För barn och personer med nedsatt rörelseförmåga är parker och grönområden i tätorterna särskilt viktiga för lek, vila och umgänge. För boende i tätorter är det inte ytan på ett grönområde som är det viktigaste, utan vilka funktioner som finns. En mindre yta kan ha större värde, om där till exempel finns uppvuxna träd eller om den fungerar som en social mötesplats.

## Natur- och friluftsvärden i tätorterna

Kommunen har tagit fram ett kunskapsunderlag som redovisar naturvärden, friluftsvärden och ekosystemtjänster i tätorterna. Inventeringen är utförd år 2020 och omfattar naturvärden, friluftsvärden och ekosystemtjänster i sex tätorter i kommunen: Lerum, Floda, Stenkullen, Gråbo, Sjövik och Tollered. Underlaget kan fungera som verktyg vid förtätning inom tätorterna.

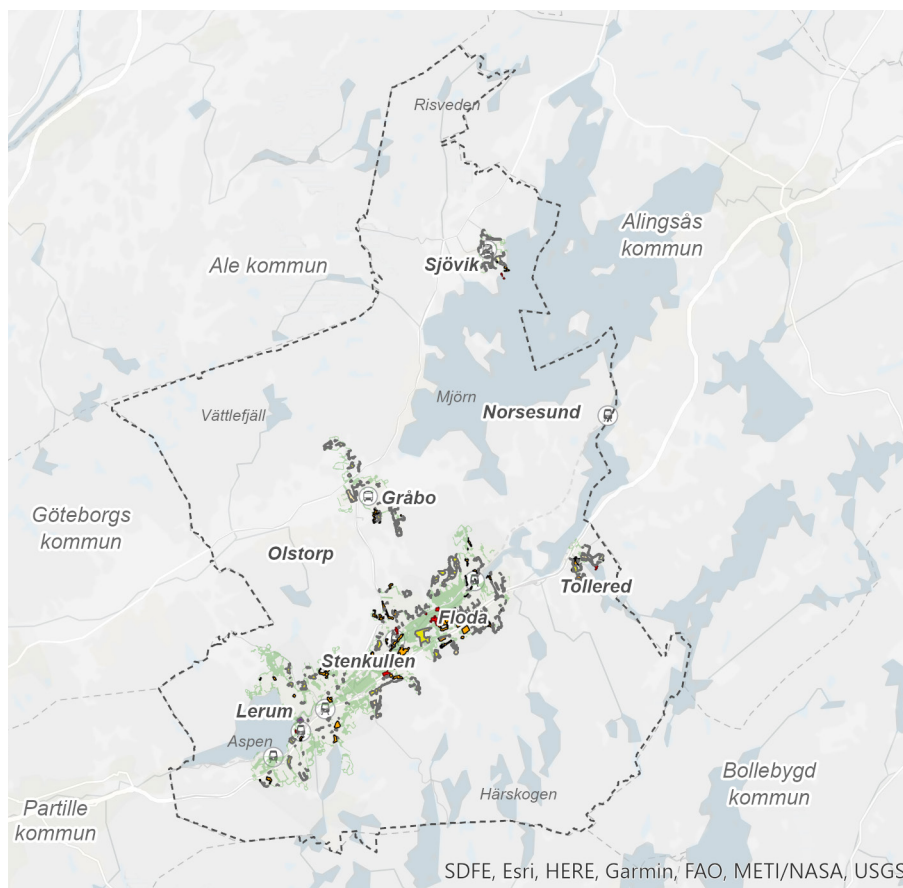


Jordbrukslandskap kring Gråbo



Elljuspår i Häcksjöområdet vid Lerum tätort

## NATUR- OCH FRILUFTSVÄRDEN I TÄTORTERNA



### Naturvärden

Grönområden i tätorter är ofta utsatta för negativ påverkan men har ändå i stort sett alltid några naturvärden. I tätorter är det vanligt att gamla träd i t.ex. alléer eller i gamla herrgårdsmiljöer bidrar till höga naturvärden. I kommunens tätorter finns särskilt höga naturvärden i anslutning till vattenmiljöerna Sävån, Mjörn, Aspen och Torskabotten.

### Friluftsvärden

Grönområden nära bebyggelse kan vara värdefulla för friluftslivet. Inte minst är de utmärkta för barn att på ett enkelt sätt utforska och komma i kontakt med naturen, men även för vuxna kan tätortsnära natur erbjuda en värdefull möjlighet att utöva friluftsliv till vardags.

### Ekosystemtjänster

Ekosystemtjänster är ett relativt nytt begrepp som syftar till att beskriva de tjänster som människan får av naturen. Livsmiljöer, Mentalt välbefinnande, Reglering av buller och Fysisk hälsa är de fyra vanligaste ekosystemtjänsterna i de inventerade områdena.

## Infrastruktur och mobilitet

Infrastrukturen i kommunen är del av de grundläggande strukturerna där boende, näringsliv och besökare får tillgång till exempelvis aktiviteter, varor, tjänster, energi och rent vatten. Infrastrukturen består dels av infrastruktur för kommunikationer så som vägar för bil, cykel och fotgängare samt järnväg. Infrastrukturen innefattar även tekniska anläggningar som ingår i samhällsstrukturen. Med begreppet mobilitet lyfts här även rörelsemönstret inom kommunen utifrån behov och förmåga.

### Hållbart resande

Det absolut vanligaste färdssättet i Lerums kommun är bilen. I nivå med övriga kranskommuner görs nästan 70 procent av kommuninvånarnas resor med bil. Det är vanligare att boende tar bilen för resor till inköp och vid hämtning/lämning på förskola/skola än till arbetsplats/skola och fritidsaktiviteter. Knappt var femte bosatt i Lerums kommun använder kollektivtrafiken i vardagen. Efter Göteborg är Lerums kommun och Partille kommun de kommuner i regionen där invånarna promenerar mest, 15 procent av alla vardagsresor görs till fots i Lerums kommun. Cyklande har en väldigt låg andel av resandet i kommunen.

Transportsystemet ska underlätta för människor att välja hållbara resor där det är möjligt. Förutsättningarna för hållbara resor skiljer sig åt inom kommunen. Resandet på landsbygden kommer även fortsättningsvis i första hand vara baserat på bilen tills det finns andra alternativ. I tätorterna däremot kan samhällsplaneringen i större utsträckning utgå ifrån de som går och cyklar.

För ökad trafiksäkerhet arbetar Lerums kommun efter det nationella målet nollvisionen, som innebär att ingen ska dödas eller skadas allvarligt i trafiken. Den långsiktiga trenden är att trafiksäkerheten ökar, framförallt på det kommunala vägnätet.

### Pendling och kollektivtrafik

Långt mer än hälften av kommuninvånarna pendlar till sitt arbete eller studier, främst till Göteborg. Det bekväma pendlingsavståndet till regionkärnan är en given grund för kommunens attraktivitet, men skapar också utmaningar för möjligheterna till levande centrum lokalt.

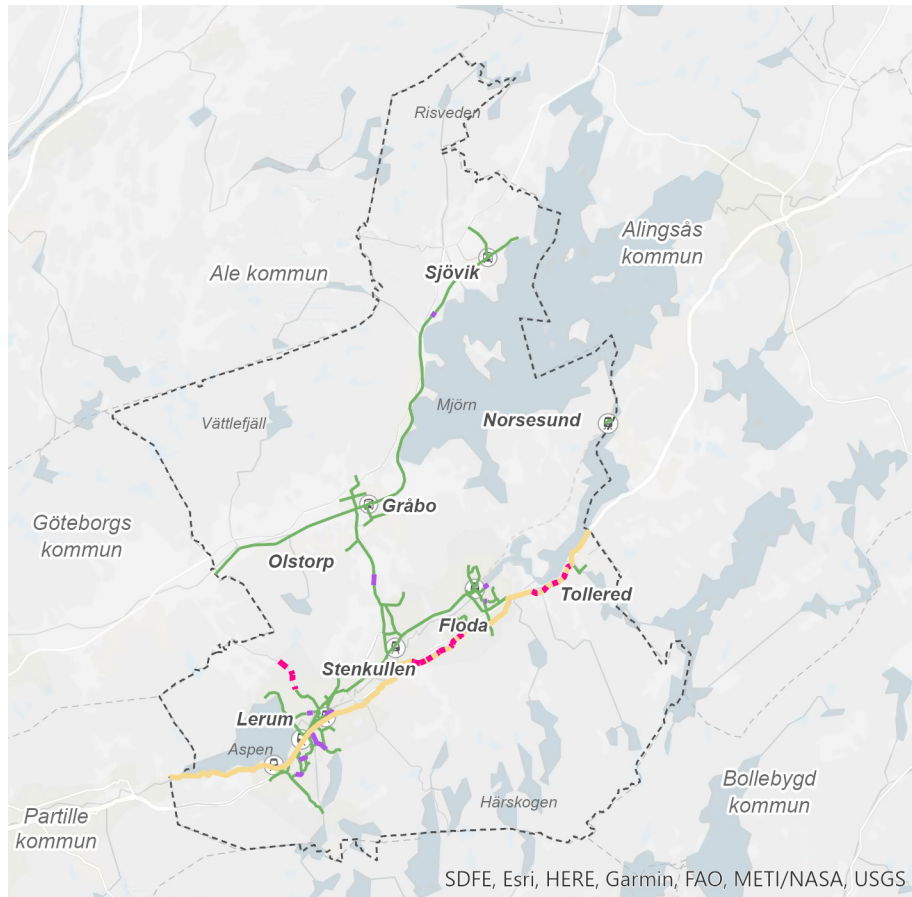
Kollektivtrafiken är uppbyggd kring en struktur med pendeltåg längs Västra stambanan, expressbussar längs E20 och väg 190 och lokalbussar. Inom kommunen finns sex stationslägen för pendeltåg, som tillsammans med stationerna i Gråbo och Sjövik utgör betydelsefulla mobilitetsnoder och bytespunkter i kollektivtrafiken. I områden med närhet till pendeltågstation



Pendeltåg vid stationen i Norsesund

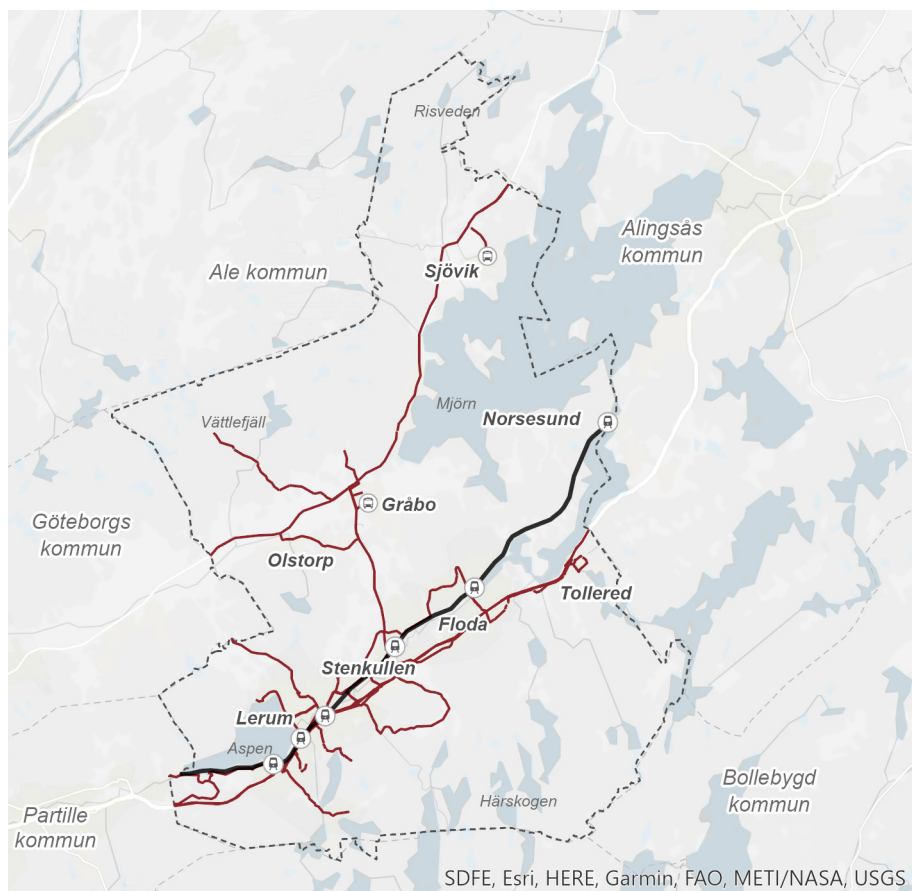
GÅNG OCH CYKEL

- ⋯ Planerad cykelväg
- Regionalt cykelstråk (studerad sträckning)
- Blandtrafik
- Befintligt cykelnät



PENDLING OCH KOLLEKTIVTRAFIK

-  Busstation
-  Tågstation
- Järnväg
- Busslinje



eller hållplats där expressbuss stannar är tillgången till effektiv och tät kollektivtrafik god. Inom delar av landsbygden är kollektivtrafiken mer begränsad.

Västra Götalandsregionen bestämmer i rollen som kollektivtrafikmyndighet hur kollektivtrafiken i länet ska byggas ut. I ett kollektivtrafikförsörjningsprogram som uppdateras löpande anges mål för kollektivtrafiken, hur kollektivtrafiken ska utvecklas och var fokus på kollektivtrafiksatsningar ska ligga. Utvecklingen av kollektivtrafiken sker i nära samverkan med kommunerna.

Efterfrågan på pendelparkeringsplatser ökar och det är en utmaning att kunna ordna tillräckligt många pendelparkeringsplatser. Det finns idag pendelparkeringar vid samtliga stationer för pendeltåg och i Gråbo. I anslutning till Lerums station finns ett parkeringshus med pendelparkeringar.

Lerums kommun arbetar med att ta fram en trafikstrategi och en ny parkeringspolicy. Dessa kommer bli viktiga styrdokument i det fortsatta arbetet med frågor som rör mobilitet i kommunen.

### Gång och cykel

Gångbanorna är till största del kombinerade gång- och cykelvägar och är väl utbyggda inom och mellan tätorterna i kommunen.

Trygga skolvägar är ett prioriterat område som kommunen har arbetat med. Tätorterna i Lerums kommun har mycket olika karaktär där en del områden har långa omvägar för gångtrafikanterna medan andra delar, till exempel Hulan och Gråbo, har mer rutnätskaraktär med närmare mellan korsningarna, vilket minskar omvägarna för de som går.

Cykelbanor finns i och mellan de större tätorterna i kommunen.

Regionala cykelvägar saknas i stor utsträckning till grannkommunerna. Göteborgsregionen arbetar med ett regionalt cykelnät och stråket Göteborg-Partille-Lerum-Alingsås är det högst prioriterade stråket för utbyggnation. Sverigeleden som är en rikstäckande cykelled har en sträckning genom kommunen mellan Sjövik-Gråbo-Olstorp vidare mot Olofstorp och Göteborg. I delar av kommunen går Sverigeleden längs med en kombinerad gång-, cykel- och ridled.

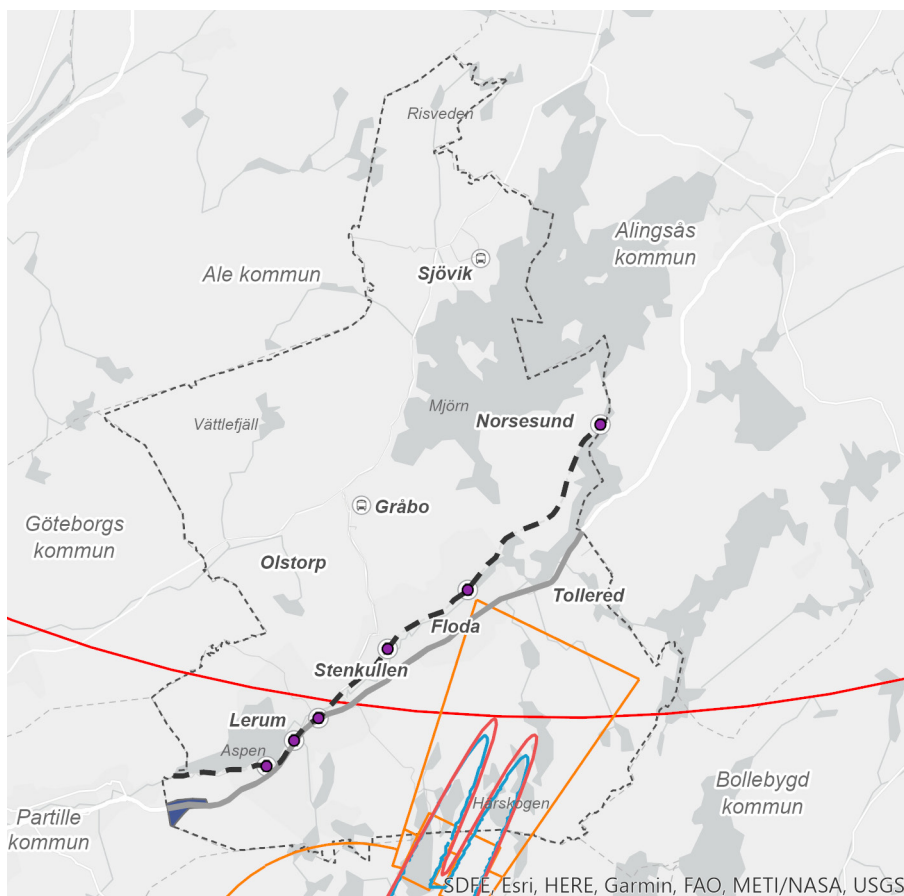
Lerums kommun verkar för att knyta samman ett regionalt cykelnät med koppling till Alingsås, Partille och Göteborg. På sikt även till Härryda. Kommunen arbetar löpande med att planera för och bygga ut huvudcykelnätet inom kommunen så att det knyter ihop kommunens olika delar och målpunkter på ett välfungerande och tryggt sätt.



Lerum verkar för att knyta samman ett regionalt cykelnät.

## RIKSINTRESSEN KOMMUNIKATION

- Järnvägsstation
- - - Västra stambanan
- E20
- Väg, planerad eller framtida
- Flygbuller ekvivalentnivå
- Flygbuller maxnivå influensområde
- Influensområde, Landvetter flygplats
- Gräns för MSA-yta, Trollhättans flygplats (hela Lerums kommun ligger inom MSA-yta för Landvetter flygplats)



## Trafik

Genom Lerums kommun sträcker sig väg E20, väg 190 och Västra Stambanan som intensiva kommunikationsstråk med hög andel trafik. Inom kommunen finns även andra större viktiga vägar som ansluter till strategiska områden inom kommunen och i angränsande kommuner som Landvetter flygplats.

### Riksintresse kommunikationer

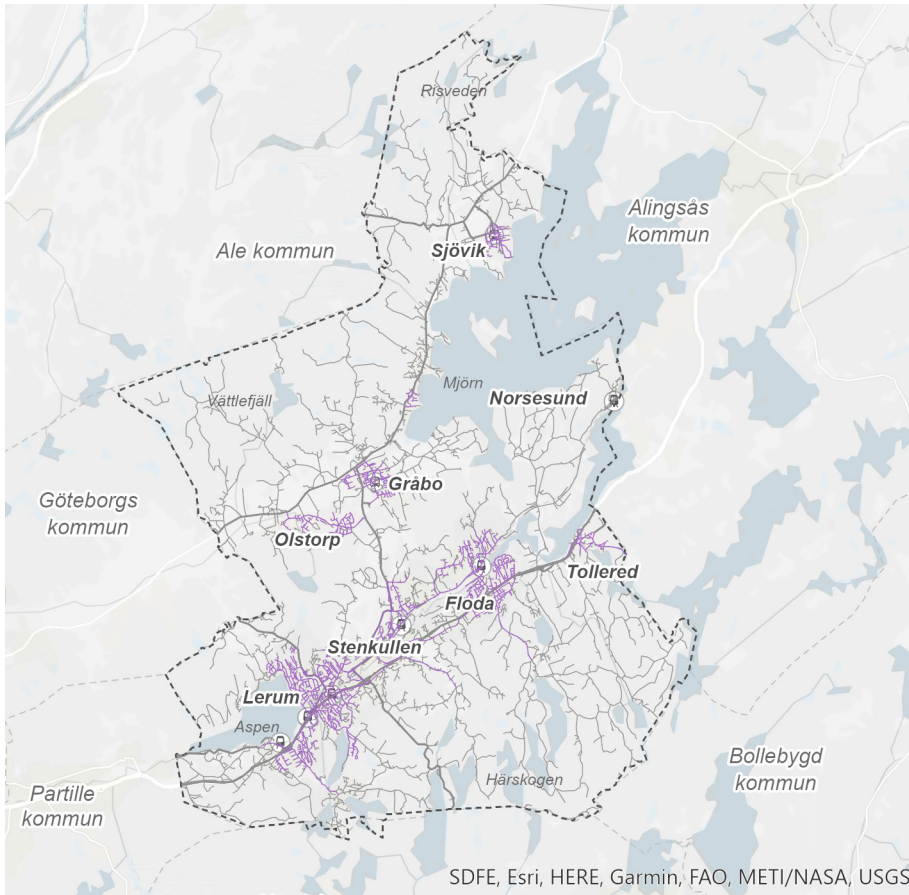
Väg E20 och Västra stambanan som båda sträcker sig genom Lerums kommun är utpekade riksintressen för kommunikation. I riksintresset för järnväg ingår samtliga stationer. I Lerums finns även ett riksintresse för framtida väg i anslutning till Jeriko. Denna är en del av en möjlig tvärförbindelse mellan E20 och väg 40.

Även Landvetter flygplats som ligger i Härryda kommun och Trollhättans flygplats är riksintressen som berör Lerums kommun. Landvetter flygplats har två influensområden som sträcker sig in i delar av Lerums kommun, influensområde med hänsyn till flyghinder respektive flygbuller. Dessutom berörs Lerums kommun av MSA-ytor kring Landvetter flygplats och Trollhättans flygplats som tillsammans täcker hela kommunens yta.



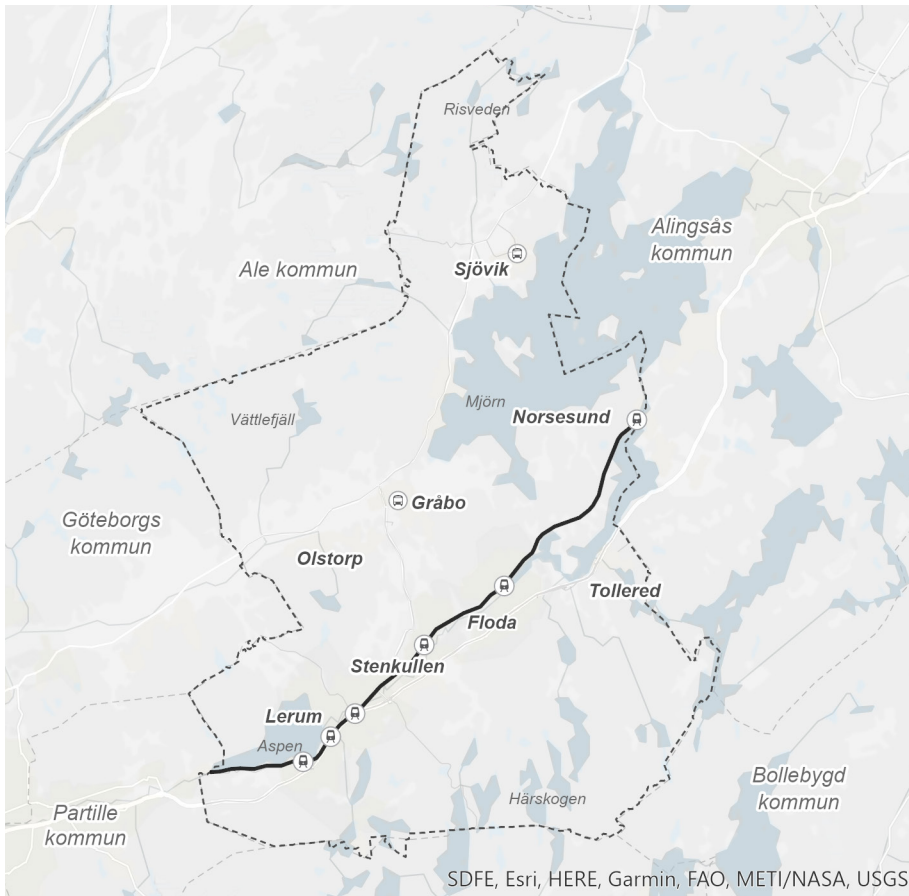
Väg E20 i Tollerred





**VÄGNÄT**

- Kommunal väg
- Mindre väg
- Huvudvägnät



**JÄRNVÄG**

- 🚂 Järnvägsstation
- Järnväg

## Vägnät

Väg E20 är en hörnsten till den goda kommunikationen som bidrar till Lerums kommuns attraktiva plats i regionen. Europavägen är en viktig transportled för både person- och godstrafik som förbinder Göteborgsregionen med Skaraborg vidare österut. Väg E20 är en rekommenderad väg för farligt gods.

Trafikmotet Hulan, som är entrén till Lerum västerifrån, är anstängt och riskerar att överstiga sin kapacitet om inte kapacitetsförstärkande åtgärder görs. Det finns behov av att säkerställa kapaciteten på lång sikt i framför allt på- och avfarterna till väg E20 annars finns risk för köbildning på E20 och i orterna. Lerums kommun verkar för två nya trafikmot, ett mellan Kastenhof och Hulan samt ett mellan Kastenhof och Floda.

För Härskogsvägen finns förslag från Trafikverket på utredning om ny väglänk på ungefär en kilometer i syfte att höja trafiksäkerheten. Det innebär också en ökad tillgänglighet på sträckan.

## Järnväg

Västra stambanan sträcker sig genom kommunen med dubbelspår. Västra stambanans kapacitet är idag helt nyttjad och trafikeras av gods- snabb- och pendeltåg. Pendeltåg trafikeras sträckan Göteborg-Alingsås och har sex stationer i kommunen, tre stycken i Lerum, en i Stenkullen, en i Floda och en i Norsesund. Det finns resandeunderlag för utökad trafikering. Västra Götalandsregionen ser över stationslägena och Lerums kommun verkar i det arbetet för att samtliga stationer inom kommunen ska finnas kvar för fortsatt trafikering av pendeltåg.

Trafikverket har ett pågående projekt med vändspår i Lerum. Projektet är en del av kapacitetsstärkande åtgärder längs befintligt spår mellan Göteborg och Skövde.

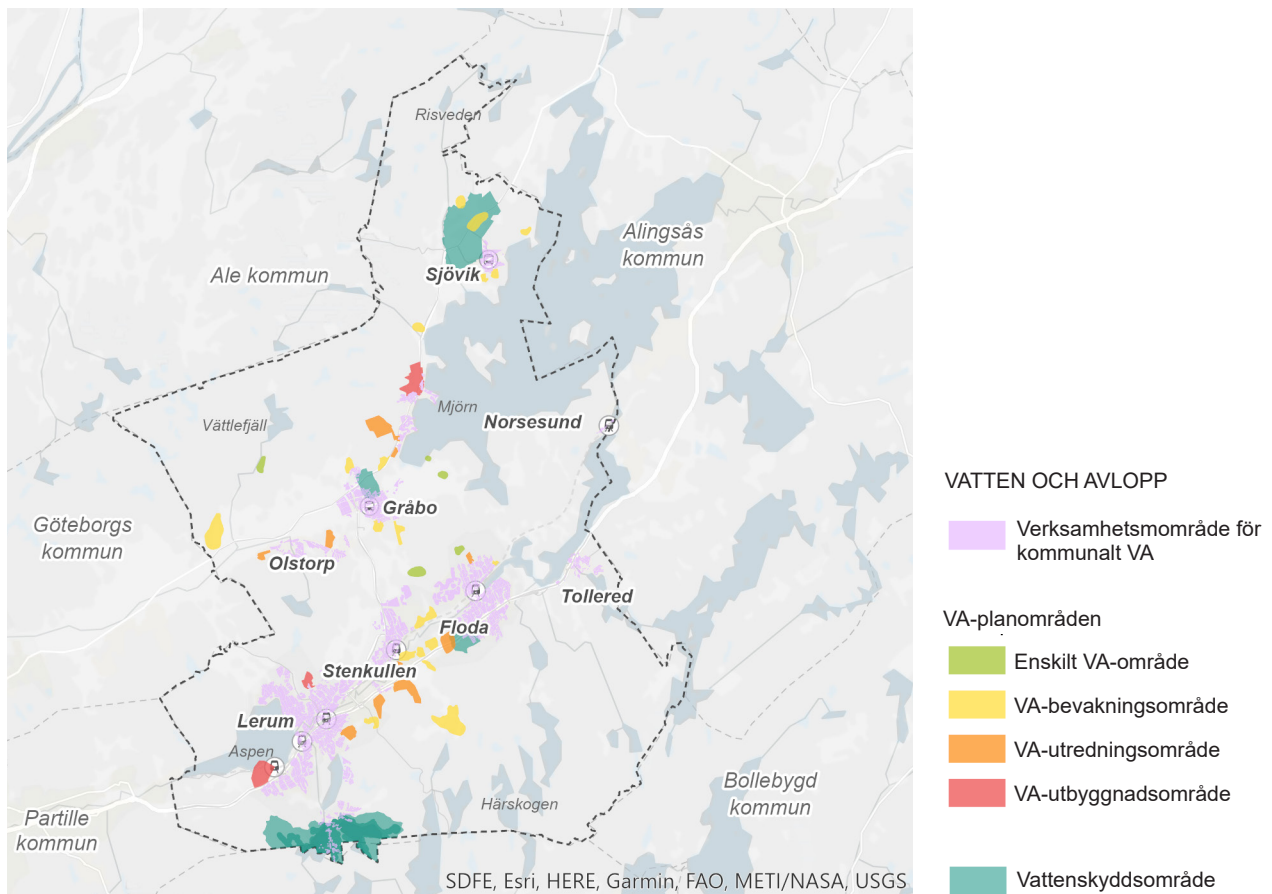
För att minska den negativa påverkan från Västra stambanan och samtidigt utöka kapaciteten verkar Lerums kommun för att det ska byggas två nya spår i en sträckning i tunnel norr om Aspen, som kan trafikeras av godståg och fjärrtåg.

## Teknisk infrastruktur

Det tekniska försörjningssystemet i kommunen har en avgörande betydelse för samhällets uppbyggnad och utvecklingsmöjligheter. Den tekniska infrastrukturen utgör bland annat dricksvattenförsörjning, dagvattenhantering, avfallshantering, telekommunikation, energitillförsel med mera.



Dagvattendamm vid Bygrindsvägen



## Vatten och avlopp

I Lerums kommun har cirka 35 000 människor kommunalt vatten och avlopp, VA. VA-enheten ansvarar för kommunens vatten- och avloppsverksamhet. Kommunen har fyra vattenverk, ett reningsverk, ett flertal reservoarer, tryckstegringsstationer och avloppspumpstationer samt flera mil ledningsnät. Lerums kommun är delägare i Gryaabns reningsverk i Göteborg, där den större delen av kommunens avloppsvatten renas.

Syftet med ett vattenskyddsområde är att långsiktigt skydda vattenkvalitén och säkerställa tillgången på rent dricksvatten. I kommunen finns fyra vattentäkter med vattenskyddsområden:

- Gråbo
- Sjövik
- Skallsjön
- Öxsjön - Stora Stamsjön

Kommunens vattenförsörjning är i nuläget sårbar då det saknas tillräckligt med reservvatten. Ett arbete pågår med reservvattentäkt för kommunen i Gråbo. I den regionala vattenförsörjningsplanen pekas Mjörn, Ömmern, Gråbodeltat och Östadsdeltat ut som regionalt viktiga dricksvattenresurser. Åtgärder för att skydda Mjörn, Ömmern och Östadsdeltat är både en mellankommunal och en regional ansvarsfråga.

Utanför det kommunala VA-nätet finns enskilda VA-anläggningar där ansvaret för funktion och kvalitet ligger hos den enskilda fastighetsägaren. Vattenförsörjning med egen brunn kan bli ett problem vid för tät bebyggelse utanför kommunalt VA-verksamhetsområde.

Det finns uppgifter om vattenbrist på vissa platser i kommunen. Kommunen behöver studera vattenresurser inom kommunen som helhet och ta ett kommunalt ansvar för kartläggning av detta. För enskilda avloppsanläggningar ställer kommunen krav som grundar sig på Havs- och vattenmyndighetens allmänna råd om enskilda avlopp (HVMFS 2016:17). Som utgångspunkt gäller normal skyddsnivå för enskilda avlopp i kommunen, men i vissa fall ställs krav på hög skyddsnivå.

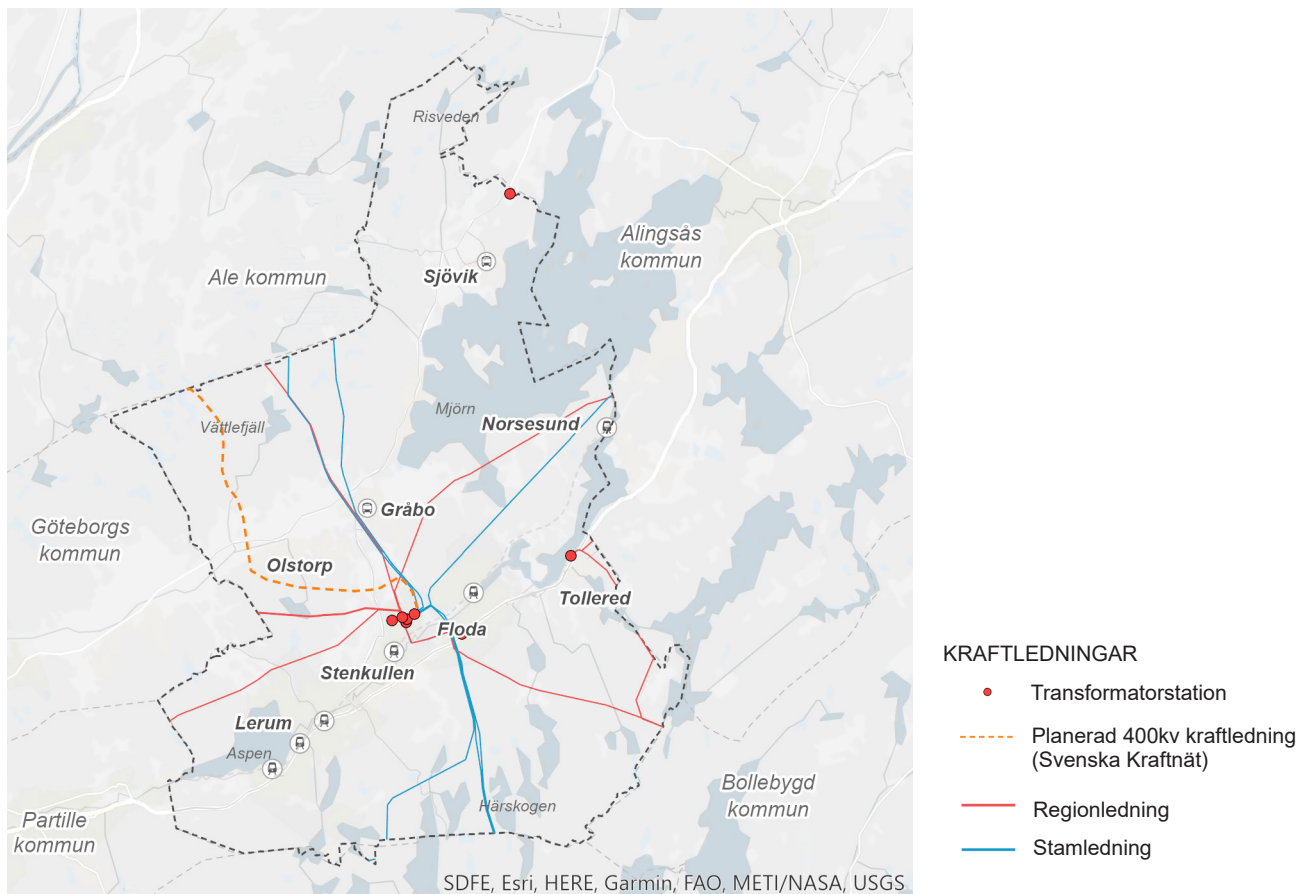
I kommunens strategiska VA planering (2015) redovisas en prioritering för i vilken ordning kommunalt VA ska byggas ut, utifrån behov och kostnad, inom kommunen. Lerums kommun har ansvar för att invånare i kommunen har tillgång till ett hälsosamt dricksvatten och för att avloppsvatten från bostäder och verksamheter omhändertas på ett hälso- och miljömässigt sätt. Det pågår ett arbete i kommunen med att uppdatera den strategiska VA-planen. I VA-planen kommer brandvattenförsörjning att ingå.

Kommunen har tagit fram en dagvattenstrategi som ett stöd för hur dagvatten ska hanteras på alla nivåer, från den översiktliga planeringen till bygglov för en enskild fastighet. I strategin hanteras vattenkvalitet, stadsmiljö och kapacitet ur ett långsiktigt perspektiv. Särskilt vid planering av nybyggnation strävar Lerums kommun efter att minska miljöpåverkan från dagvatten genom ekologisk dagvattenhantering och att använda öppna dagvattenlösningar.

## Energi

Inom kommunen produceras förnybar energi i form av vattenkraft och solenergi. Det finns inga vindkraftverk i kommunen men det finns en vindbruksplan. En utbyggnad av vindkraft skulle innebära en väsentlig ökning av förnyelsebar energi. Vindbruksplanen redovisar områden för vindbruksparker (tre eller fler stora verk), områden för enstaka verk (ett till två stora verk), skyddade områden med starka bevarandebestämmelser, där vindkraftverk inte ska tillkomma samt övriga områden där det kan finnas lägen för mindre verk som vindbruksplanen inte tagit ställning till.

Lerum Energi AB distribuerar el till kunder inom Lerums kommun, förutom till Sjövik som tillhör Bjarke Energi AB. Flera större kraftledningsstråk passerar genom kommunen. Fjärrvärmenät finns i Lerum, Floda, Gråbo och Stenkullen. Energin till fjärrvärmenätet kommer huvudsakligen från biobränsle.



### Kraftledningar

Genom kommunen går flera större kraftledningar i stam- och regionnätet. Till infrastrukturen hör också ställverk vid Stenkullen. Svenska kraftnät planerar för ytterligare en större kraftledning genom kommunen, vilket Lerums kommun kraftigt motsätter sig. Den planerade ledningen syns som streckad i kartan. Intressekonflikter kan uppstå mellan elförsörjning å ena sidan och hälsa, kulturmiljö, landskapsbild, natur, bebyggelseutveckling å andra sidan. Lerums kommun arbetar för att kraftledningar grävs ner för att minska magnetfälten för befintliga bostäder och frigöra yta för att utveckla samhället.

I det nationella miljömålet ”Säker strålmiljö” framgår att hänsyn bör tas till rekommendationerna som gäller för magnetfält från kraftledningar vid planering av nya bostäder och infrastruktur.

### Bredband

Hösten 2019 hade 87 % av alla hushåll i kommunen tillgång till snabbt bredband. Med tillgång till menas att det finns en fiberdragning nära hushållet, som går att koppla upp sig på. När allt fler kommuninvånare får tillgång till snabbt och pålitligt internet ökar förutsättningarna för distansarbete.

Lerums kommun ska uppgradera bredbandsmålet till att över 95%, om möjligt 100%, av alla hushåll och företag ska ha tillgång till snabbt bredband.

### Renhållning

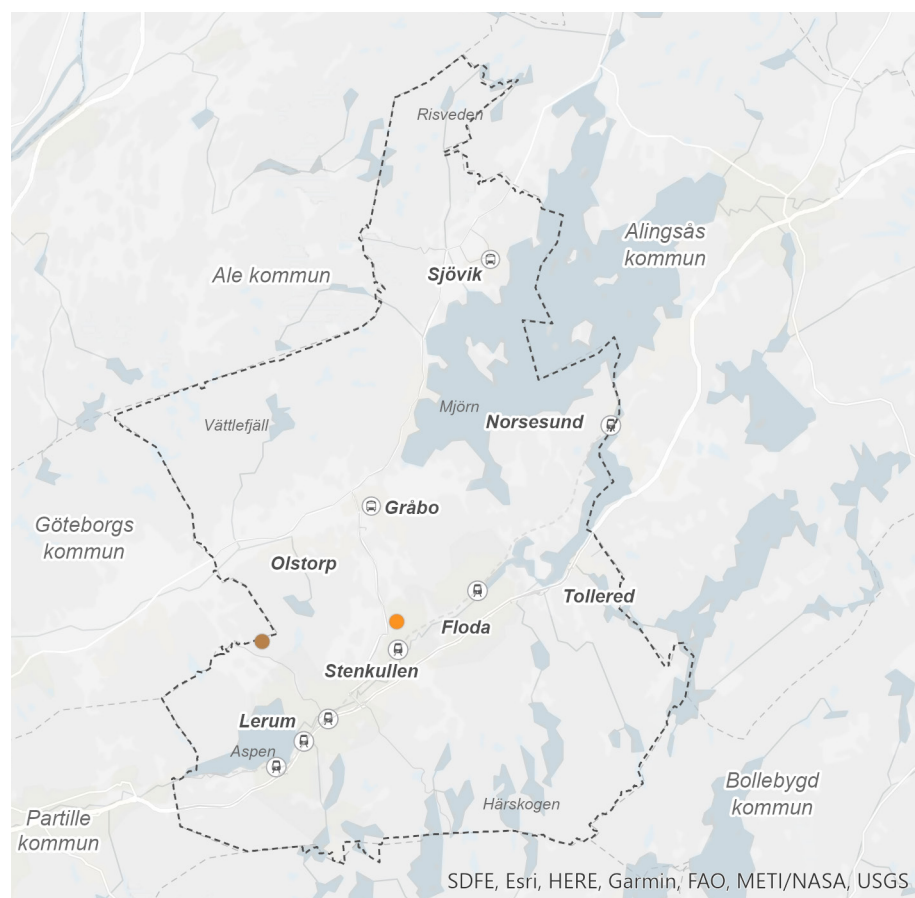
I kommunen finns det en större återvinningscentral, Hultet. Planering pågår för ytterligare en återvinningscentral i Stenkullen.

Det finns återvinningsstationer i de flesta tätorterna. Ny lagstiftning stadgar att den bostadsnära insamlingen ska öka kraftigt, med ett nationellt mål om att 60 % av bostäderna ska ha tillgång till bostadsnära insamling 2021.

Med ökad bostadsnära insamling kan behovet av de mindre återvinningsplatserna minska. Eventuellt kan det istället uppstå behov av flera mindre kvartersgemensamma insamlingsplatser. Det kan bli en utmaning att hitta lämpliga lokaliseringar för kvartersgemensamma insamlingsplatser. Göteborgsregionens kommuner samverkar kring avfall och har en gemensam avfallsplan.

#### RENHÅLLNING

- Återvinningscentral, befintlig
- Återvinningscentral, framtida



## Miljöskydd, hälsa och säkerhet

Ett område som planeras eller bebyggs måste vara lämpligt för den markanvändning som föreslås utifrån människors hälsa och risken för olyckor. Detta innebär att det är viktigt att ta hänsyn till områdets naturliga förutsättningar.

## Klimat

Lerums kommun har tagit fram en klimatstrategi. I klimatstrategin anges att kommunen till år 2050 ska minska utsläpp av klimatgaser/växthusgaser för att bidra till att den globala uppvärmningen kan begränsas till 2 grader.

### Klimatpåverkan

Genom en planering som stöder och underlättar en hållbar utveckling är det möjligt att minska klimatpåverkan. Samhällsplanering kan bidra till minskad klimatpåverkan om planeringen styr mot bebyggelse och infrastruktur som leder till minskat behov av resor, mer ekosystemtjänster, god hushållning av resurser och minskningar av samhällets totala utsläppsnivåer.

Översiktsplanens strategier påverkar klimatutsläppen främst genom att den fysiska strukturen lägger grunden för transportbehov och skapar förutsättningar för framkomligheten för olika färdmedel såsom bil, gång, cykel och kollektivtrafik. De strukturer som föreslås i översiktsplanen påverkar också möjligheterna för uppvärmning och kylning av byggnader. Hushållning med kommunens jordbruksmark påverkar möjligheterna till lokal livsmedelsproduktion och varor, vilket kan bidra till mindre klimatutsläpp och en ökad robusthet i samhället. Översiktsplanens förslag innebär också en utbyggnad av infrastruktur och bebyggelse, vilket medför klimatutsläpp.




### Klimatanpassning

Samtidigt som vår påverkan på klimatet behöver minska, måste samhället i högre grad anpassa sig till de effekter som ett förändrat klimat medför både här och nu, men också på 20, 50 och 100 års sikt. Klimatförändringarna kommer även fortsättningsvis att ge lokala effekter i Lerums kommun med generellt mildare och blötare vintrar samt varmare och torrare somrar som bryts av kraftiga skyfall. Effekter som kommer i spåren av detta är ökad risk för översvämningar, erosion varvat med torka, skred och skogsbränder samt på längre sikt försämrade förutsättningar för dricksvattenframställning framförallt sommartid. Dessutom kommer förutsättningarna för bland annat livsmedelsproduktion, kulturmiljön och för våra inhemska arter i skog och mark förändras.

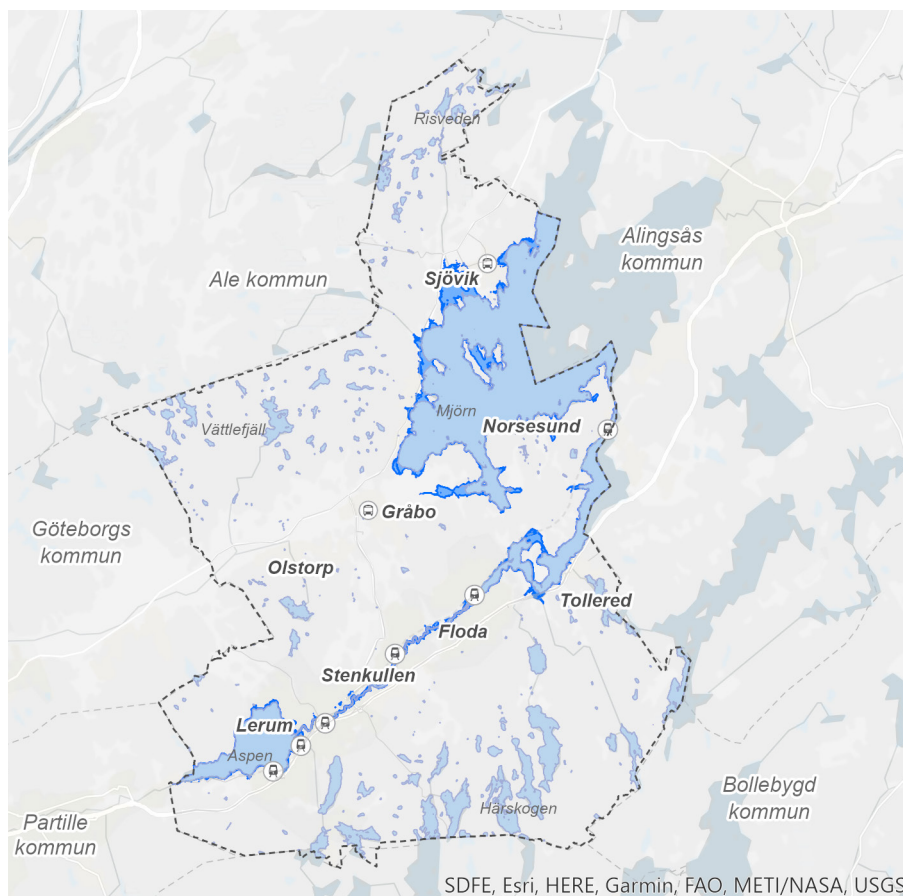


Dagvattendamm vid Ricklehöjden

#### KLIMATANPASSNING

-  Nuvarande vattennivå
-  Högvatten 100 år (HQ100 SS 8,5 50)
-  Högvatten 200 år (HQ200 SS 8,5 50)

Kartan i den digitala versionen av översiktsplanen innehåller även lager med skyfallskartering som inte kan redovisas på denna översiktliga skala.

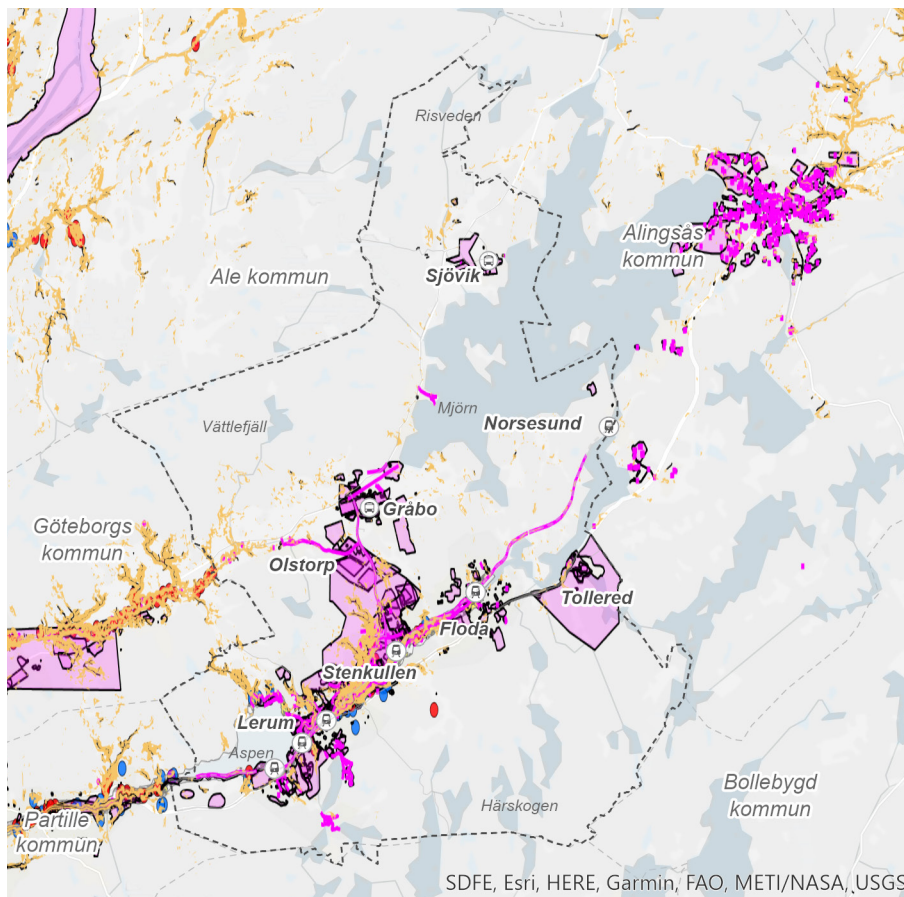


Planer och strategier som styr klimatanpassning i Lerums kommun är klimatanpassningsplanen, strategisk VA-plan och dagvattenstrategin. Som underlag har kommunen gjort en skyfallskartering för att se hur olika områden kan påverkas av skyfall. Genom att använda mark på en plats för att omhänderta vatten, kan exploatering eller skydd av befintlig bebyggelse säkras på en annan plats. En kartering finns även som visar områden som riskerar att översvämmas vid höga vattenstånd i kommunens sjöar och vattendrag vid ett beräknat högsta flöde enligt RCP8.5, ett klimatscenario som används av FN:s klimatpanel (IPCC) och som innebär fortsatt höga utsläpp av koldioxid. Detta kan användas som ett underlag för fortsatt arbete. Dessutom har en ytavrinningskartering tagits fram av Länsstyrelsen som kan användas i arbetet.

Kommunen planerar och arbetar för att bebyggelse, det vill säga både hus och infrastruktur, ska klara översvämmningar i samband med åtminstone så kraftiga skyfall som ett 100-årsregn både nu och i framtiden. För samhällsviktig bebyggelse är ambitionen än högre då dessa ska klara av översvämmningar av ett 400-årsregn utan att skadas, i enlighet med dagvattenstrategin.

Översvämningskarteringar, skyfallsanalyser och geotekniskt underlag tas i beaktande vid utpekande av nya utredningsområden för bebyggelse- och verksamheter på en översiktlig nivå, men i många fall krävs fördjupade studier inför fortsatt planering.





#### RAS, SKRED OCH EROSION

Kartan visar utdrag ur SGI och SGU:s kartdatabaser med lager för skred i finkornig jordart, skredriskdatabas, jordskred och raviner, skredriskkartering prioriterade älvar samt jorddjupmodell. Ytterligare information finns i den digitala versionen av översiktsplanen.

#### Ras, skred och erosion

Ett förändrat klimat med ökade vattenflöden, översvämningar och erosion får konsekvenser för markens stabilitet och byggbarhet.

I kommunen finns flera områden med hög risk för ras, skred och erosion. Risker kopplade till detta ska enligt plan- och bygglagen behandlas i översiktsplanen.

För att kunna anpassa samhället och effekterna av klimatförändringarna och samtidigt göra det möjligt för fortsatt exploatering, är det viktigt att inte rubba den naturliga jämvikten i slänter mot åar, sjöar och vattendrag. Naturliga erosionsprocesser pågår ständigt, vilka på sikt kan orsaka skred och ras. Mänskliga ingrepp i naturen gör dock att dessa processer kan påskyndas avsevärt.

Den naturliga jämvikten kan till exempel störas av tunga byggnationer intill släntröner, minskat mothåll i släntröner vid en å på grund av erosion eller uttorkning, samt av försämrade hållfasthet i jorden. Det kan uppkomma vid till exempel en ökning av grundvattennivån, som kan ske efter kalhuggning av områden och med ökad nederbörd.

De geologiska förhållandena inom Lerums kommun varierar. I de sydöstra och nordvästra, högre belägna delarna dominerar fast mark i form av

morän och berg samt större isälvsavlagringar. Kommunen genomskärs av två dalgångar i nordostlig till sydvästlig riktning där Sävån respektive Lärjeån rinner fram. Marken i de två dalgångarna utgörs huvudsakligen av lera och andra finkorniga jordarter och karaktäriseras av talrika skredärr, ravinbildningar och andra jordrörelser. Lera med stor utbredning förekommer även på fler ställen i kommunen. Kvikklera förekommer också.

Mycket av bostadsbebyggelsen, infrastrukturen och industrin i kommunens tätorter har genom århundradena knutits till områden med närhet till sjöar och vattendrag. Längs med Sävåns-, Leråns-, Alebäckens- och Lärjeåns dalgångar med dess biflöden, finns branta slänter och raviner, kvikklera och betydande erosion, vilket vid fortsatt exploatering utan tillräcklig klimatanpassning och områdeskunskap, kan leda till stora skred och ras med förlust av både människoliv och samhällsviktiga funktioner (järnväg, motorväg, skolor, transformatorstationer med mera). Flera privata bostadshus och möjliga kommande bebyggelseområden ligger inom riskområden för ras och skred, vilket innebär att även enskild egendom riskerar att förstöras med förödande konsekvenser för privatpersoner.

Eftersom många platser inte är geotekniskt undersökta, finns behov av att i tidiga skeden kartlägga större sammanhängande områden, för att minska risken för större skred och ras och kunna fortsätta exploatera kommunens tätorter på ett tryggt sätt. Kunskapen om de geotekniska förutsättningarna har ökat, men i äldre detaljplaner har geotekniken inte utretts tillfredsställande utifrån dagens kunskapsläge, vilket innebär att byggrätter i äldre detaljplaner ändå kan vara olämpliga utifrån risken för naturolyckor.

Geotekniska risker är följande:

- Erosion intill sjöar, åar och vattendrag
- Där marken utgörs av finkorniga jordar och lutar brantare än 1:10
- Där det finns risk för ras i sandiga jordarter
- Där det finns risk för bergras / lösa block som kan falla ned
- Där det finns risk för markradon

### **Buller och luftmiljö**

Trafikbuller är i dag reglerat i plan- och bygglagen, plan- och byggförordningen, miljöbalken och trafikbullerförordningen. Dagens riktvärden möjliggör med bulleråtgärder exploatering och förtätning i närheten av trafikleder.



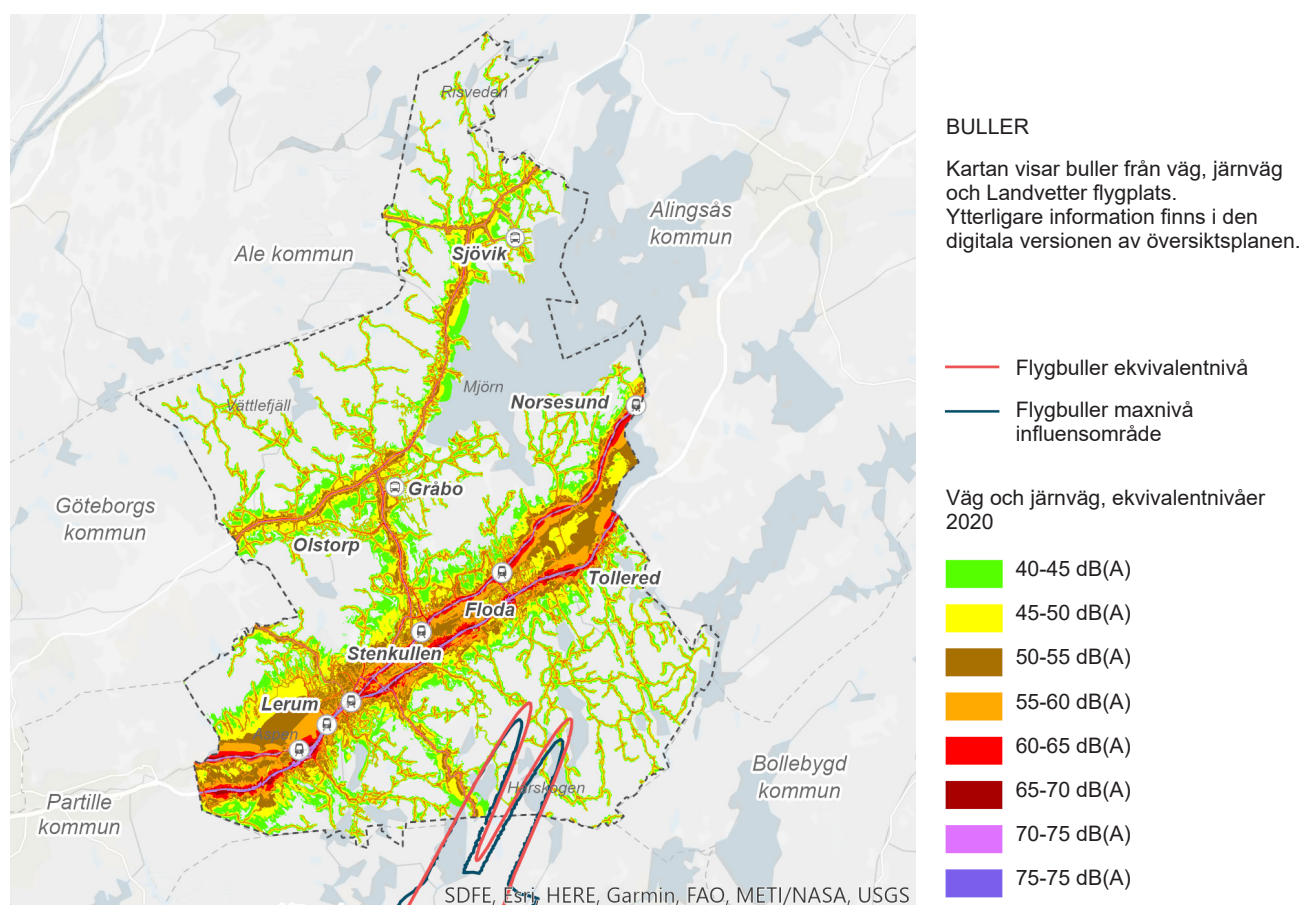
Pendeltåg på Västra stambanan som är en källa till buller i kommunen

Byggnaders placering och form ger förändringar i ljudmiljön och är viktigt att beakta vid både planering av nya miljöer och förtätning av befintliga. Naturvårdsverkets riktvärden för buller på skol- och förskolegårdar ställer stora krav på kommunen på lokalisering av lämplig mark vid nyetablering men också på att åtgärda befintliga gårdar.

Luftföroreningar kan förekomma som gaser eller partiklar i luften. Samhällsutveckling i anslutning till trafikleder och i täta stadsmiljöer innebär även utmaningar för luftmiljön.

## Buller

Buller är Lerums kommuns största miljöhälsoproblem. Buller påverkar hälsan negativt såväl som möjligheterna till att få en god livsmiljö. Det geografiska läget med närhet till E20, Västra stambanan, väg 190, Landvetter flygplats och det kommunala vägnätet, där stor del av bostadsbebyggelsen är placerad längs med vägarna, gör att många utsätts för det skadliga bullret i Lerums kommun. Exponering av buller från flera olika håll, vilket många utsätts för, ökar störningsupplevelsen ytterligare.



I närheten av väg och järnväg kan även vibrationer från trafiken utgöra en olägenhet för boende och de som vistas intill dessa leder. Vid planering av områden invid större transportleder kan det krävas att vibrationer utreds i samband med detaljplanläggning och lovgivning.

Kommunens hantering av buller har tidigare samlats i ett tematiskt tillägg om buller, vars innehåll i dagsläget är inaktuellt. I samband med antagande av denna kommunomfattande översiktsplan föreslås att tematiskt tillägg om buller förklaras inaktuellt. Åtgärdsplan för sanering av bullerstörda områden, del 3 i tematiskt tillägg, lyfts ur, uppdateras samt kompletteras med en vägledning/bullerstrategi vid planering.

### Luftmiljö

Luftkvaliteten i Lerums kommun påverkas framförallt av trafiken på E20, vedeldning, utsläpp från olika verksamheter och långväga transporter av luftföroreningar. Hur höga halterna blir enskilda dagar och på olika platser påverkas även av väder och topografi. Lerums kommun övervakar luftkvaliteten med stöd av Luftvårdsförbundet i Göteborgsregionen.

De senaste årens undersökningar har visat att miljökvalitetsnormerna för luft klaras i större delen av kommunen men riskerar att överskridas längs delar av E20. Det finns även platser längs med E20 där miljömålen överskrids för både kvävedioxid och partiklar.



Västra stambanan och E20 i Lerum tätort

### Förorenade områden, radon och farligt gods

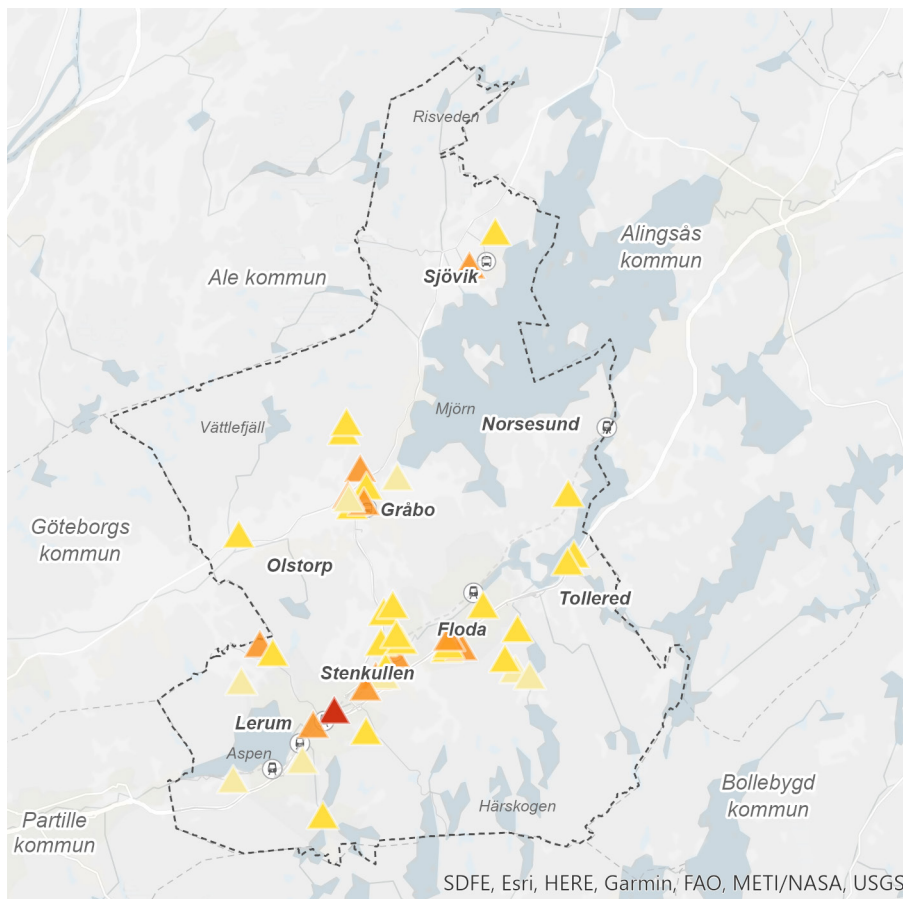
Förorenade områden är platser som är så förorenade att de riskerar skada eller skapa olägenhet för människors hälsa eller miljön. Föroreningarna har ofta uppkommit i samband med industriell verksamhet en lång tid tillbaka men finns kvar än idag. I Lerums kommun finns ett område som har högsta riskklass. Dessutom finns ett flertal områden med lägre riskklass eller där det finns misstanke om föroreningar.

Radon finns överallt – i marken, luften och vattnet. Marken är den vanligaste radonkällan. Inom kommunen finns några områden som visats ha risk för höga radonhalter.

Farligt gods passerar genom kommunen, främst på väg E20, Gråbovägen och väg 190 samt på Västra stambanan.

### Förorenade områden

I Lerums kommun finns ungefär 150 identifierade förorenade och misstänkt förorenade områden. Ett område (Lerums kemtvätt Arvehälls) har riskklass 1, vilket är den största risken. Generellt är industriområden eller tidigare industriområden förorenade eller misstänkt förorenade områden.



POTENTIELLT FÖRORENADE OMRÅDEN

- ▲ Klass 1
- ▲ Klass 2
- ▲ Klass 3
- ▲ Klass 4

Platser med misstänkt eller konstaterad förorening presenteras i kartan. Kartan baseras på Länsstyrelsens nationella databas EBH-stödet. Områdets föroreningsgrad kan vara väldigt osäker och fler undersökningar kan krävas för att fastställa föroreningsnivå och om sanering krävs. Länsstyrelserna arbetar enligt en övergripande nationell målsättning om att senast till år 2050 ska alla prioriterade förorenade områden vara åtgärdade. Kommunen håller på att ta fram en åtgärdsstrategi för framtida arbete. Sanering kan ske till olika nivåer beroende på om platsen ska användas för exempelvis industri eller bostäder.

### Radon

Inom kommunen finns några områden som kan ha risk för höga radonhalter: Skafsås i norra Lerum, västra Tollered och området kring Sjövik. I den östra delen av kommunen finns ett stråk med starkt förskiffrad berggrund, som eventuellt är högriskområde. Områden avgränsas utifrån en översiktlig analys i Radonriskkartan med bedömning baserat på bergart i berggrunden.

Bestämmelser om skydd mot höga radonhalter i byggnader finns i Boverkets byggregler. Eftersom radonriskkartan endast ger en översiktlig bild av markradonförhållandena i kommunen bör alltid en radonundersökning utföras inför nybyggnation. Om en radonundersökning inte utförs, bör planerad byggnation alltid grundläggas radonsäkert.

### Farligt gods

Farligt gods passerar genom kommunen, främst på väg E20, Gråbovägen och väg 190 samt på Västra Stambanan. Kommunen tillämpar Länsstyrelsens riskpolicy som anger att risker kopplat till transporter med farligt gods ska beaktas vid planering inom 150 meter från utpekade transportleder.

Vid prövning av ny bebyggelse eller förändrad markanvändning intill stråk där farligt gods transporteras, behöver särskilda säkerhetsrisker beaktas för att undvika att människor och egendom kommer till skada vid en eventuell olycka.

### Krisberedskap

Risker och krisberedskapsfrågor behöver tas upp i planläggning och lovgivning, så att samhällets grundläggande motståndskraft mot risker och samhällsstörningar blir så god som möjligt.

Det kan till exempel handla om klimatanpassning, förutsättningar för räddningstjänsten, framkomlighet för utryckningsfordon, farliga verksamheter, riskavstånd och skyddsåtgärder/säkerhetshöjande åtgärder, säkerhet i offentlig miljö och totalförvarsfrågor. Krisberedskapsfrågor behöver beaktas bland annat vid placering och utformning av byggnader, vägar och samhällsviktiga funktioner.



Polisbil vid Lerum station

### Totalförsvaret

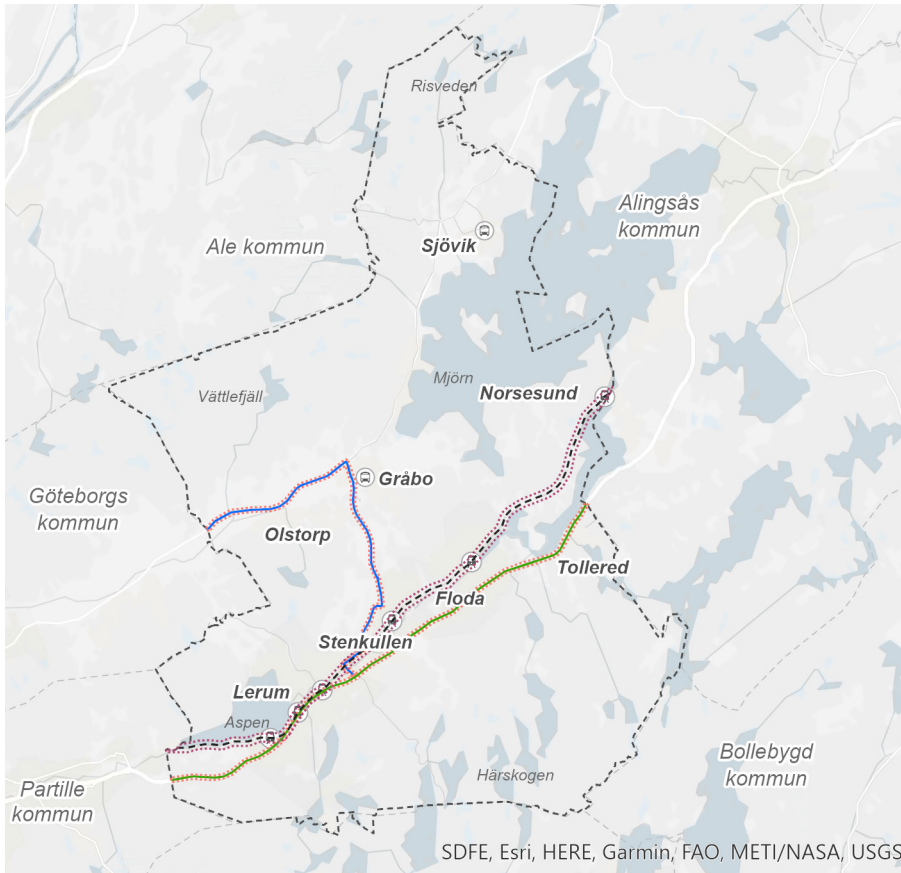
Riksintresset för totalförsvarets militära del (3 kap 9§ andra stycket miljöbalken) kan i vissa fall redovisas öppet i översiktsplanen, i andra fall inte. Huvuddelen av Sveriges kommuner är i olika omfattning berörda av riksintressena.

Lerums kommun berörs av två påverkansområden omkring riksintressen för totalförsvaret, dels för civil flygplats (Landvetter) och dels för väderradar. Samtliga plan- och lovärenden inom påverkansområdena kring riksintressen för totalförsvarets militära del ska remitteras till Försvarsmakten, oavsett byggnadshöjd.



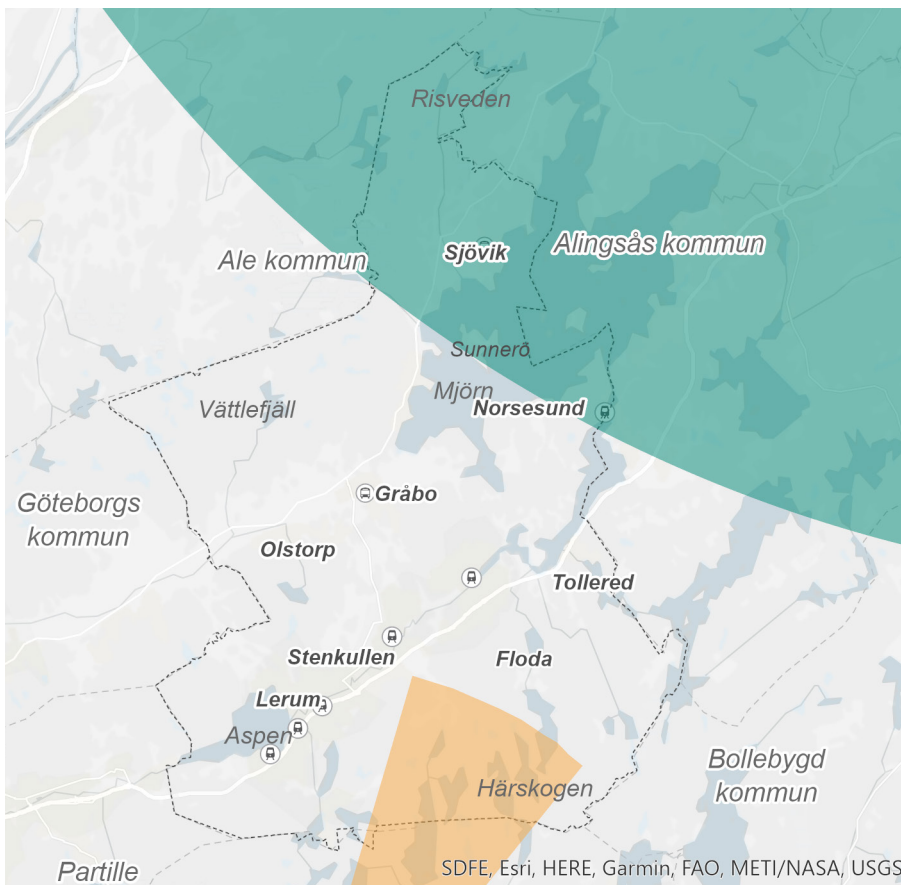
Elljuspår i skog

Inom kommunen kan de riksintressen som inte redovisas öppet framför allt påverka av uppförande av höga byggnadsobjekt som master och vindkraftverk. Därför bör Försvarsmakten kontaktas i tidigt skede i sådana plan- och bygglovsärenden. Hela landets yta är samrådsområde för objekt högre än 20 meter utanför, och högre än 45 meter inom sammanhållen bebyggelse. Det innebär att alla ärenden avseende höga objekt måste skickas på remiss till Försvarsmakten.



**FARLIGT GODS**

- Västra stambanan
- ..... Ungefärligt riskbedömningsavstånd järnväg 150 m
- Primär väg för farligt gods
- ..... Ungefärligt riskbedömningsavstånd
- Sekundär väg för farligt gods
- ..... Ungefärligt riskbedömningsavstånd



**RIKSINTRESSE TOTALFÖRSVARET**

- Påverkansområde civil flygplats
- Påverkansområde väderradar



LERUM