



Dnr :KS2023/92-6

Kommunstyrelseförvaltningen

Monica Holmgren | Kommundirektör

0734-64 70 01 | monica.holmgren@bollebygd.se

Kommunfullmäktige

Förslag på ny nämnds- och förvaltningsorganisation på nuvarande samhällsbyggnadsnämnden och samhällsbyggnadsförvaltningen

Förslag till beslut

Kommunstyrelsen föreslår att kommunfullmäktige beslutar följande;

Samhällsbyggnadsnämnden och samhällsbyggnadsförvaltningen upphör 2023-12-31, i och med att ny organisation träder i kraft. I samband med upplösningen av samhällsbyggnadsnämnden upphäver kommunfullmäktige sitt beslut 2021-03-18, § 35, revidering 2023-09-21, § 92, om antagande av samhällsbyggnadsnämndens nämndspecifika reglemente.

Jävsnämnden upphör 2023-12-31, i och med att ny organisation träder i kraft. I samband med upplösningen av jävsnämnden upphäver kommunfullmäktige sitt beslut 2021-03-18, § 39, om antagande av jävsnämndens nämndspecifika reglemente.

Ny nämnds- och förvaltningsorganisation träder i kraft från och med 2024-01-01. Beslutet innebär att det bildas en ny nämnd – bygg- och miljönämnd – med tillhörande förvaltning, bygg- och miljöförvaltning.

Kvarvarande enheter på nuvarande samhällsbyggnadsförvaltningen; VA/Gata, Park/Avfall, Måltid, Lokalvård och Operativ fastighet bildar en ny nämnd – teknik- och servicenämnd – med tillhörande förvaltning, teknik- och serviceförvaltning.

Plan- och exploateringsenheten (PLEX) flyttas till kommunstyrelsen (KS).

Fastighetsenheten delas i en strategisk del, som flyttas till KS, och en operativ del som stannar i den nuvarande samhällsbyggnadsnämnden.

Den tidigare samhällsbyggnadsnämndens delegeringsordning, beslutad av samhällsbyggnadsnämnden 2023-02-20, § 31, ska gälla som bygg- och miljönämndens, teknik- och servicenämndens samt kommunstyrelsens egen i de delar som avser före detta samhällsbyggnadsnämnden.

Den tidigare samhällsbyggnadsnämndens dokumenthanteringsplan, beslutad av samhällsbyggnadsnämnden 2019-12-09, § 263, ska gälla som bygg- och miljönämndens, teknik- och servicenämndens samt kommunstyrelsen egen i de delar som avser före detta samhällsbyggnadsnämnden.

Dessa bestämmelser gäller fram till den tidpunkt som bygg- och miljönämndens, teknik- och servicenämndens samt kommunstyrelsen har beslutat om eller reviderat egna delegeringsordningar och dokumenthanteringsplaner.

Ärendet

Mark- och miljödomstolen har genom dom 2021-02-09 meddelat Bollebygds kommun att det kan uppkomma en misstanke om att det brister i förutsättningarna för en opartisk bedömning i ett ärende som jävsnämnden hanterat. Domen riktar sig till jävsnämnden, i ett ärende där samhällsbyggnadsnämnden var sökande.

Samhällsbyggnadsförvaltningens handläggare, inom bygg- och miljöenheten, arbetar mot båda nämnderna. Förutom nämndsbeslut fattar även handläggare så kallade delegeringsbeslut, i nämndens namn. Enligt 7 kap. 4 § Kommunallagen(KL) ska i fråga om jäv för anställda bestämmelserna i 6 kap. 28-32 § KL tillämpas. För anställda i en kommun gäller således samma jävsregler som för förtroendevalda. En anställd är jävig om det finns någon särskild omständighet som är ägnad att rubba förtroende för hans eller hennes opartiskhet i ärendet. Bestämmelsen avser s.k. delikatessjäv, den omständighet att handläggare arbetar både åt den nämnd som ska pröva en anmälan eller ansökan och den nämnd som är sökande medför att det,

objektivt sett, kan uppkomma en misstanke om att det brister i förutsättningarna för en opartisk bedömning. Delikatessjäv enligt 6 kap. 25 § femte punkten KL, har därför bedömts föreligga i den så kallade "jävsdomen" som beskrivs ovan.

En nämnd kan inte bestämma om rättigheter och skyldigheter för kommunen i ärenden där nämnden också företräder kommunen som part. Bestämmelsen utgår ifrån nämndnivå och styr vilka uppgifter som får hanteras av en och samma nämnd. En kommun kan inte organiserakommunal drift och tillsyn av samma verksamhet i samma nämnd. Jäv kan uppstå om drift och verksamhetsansvar hanteras i samma nämnd som har myndighetsansvar. Bollebygds kommun har därför inrättat en särskild så kallad jävsnämnd. Denna nämnd behövs om en och samma nämnd har ansvar enligt miljöbalken, plan- och bygglagen och samtidigt har drifts- och förvaltningsansvar. Jävsförhållandet i detta fall finns i förvaltningsorganisationen, dels genom anställningsförhållanden, dels att det kan uppkomma misstankar om brister i förutsättningarna för en opartisk bedömning.

Kommunfullmäktige gav på möte i juni 2023 kommunstyrelsen i uppdrag att ta fram förslag till ny nämnds- och förvaltningsorganisation på nuvarande samhällsbyggnadsnämnd och samhällsbyggnadsförvaltning.

Arbetsprocess

För att få fram förslag på framtida organisation har kommundirektör haft enskilda samtal med respektive enhetschef och förvaltningschef på samhällsbyggnadsförvaltningen där var och en har fått framföra sina tankar och synpunkter på en tänkbar organisation. Dessa samtal mynnade ut i åtta alternativ som kommundirektören stämt av med kommunjurist. Av de åtta alternativen kvarstod fem (5) då det i tre (3) fanns/fanns risk för jävsförhållande.

De fem (5) alternativ som fanns kvar presenterades vid en och samma tillfälle för samtliga chefer på samhällsbyggnadsförvaltningen. I en workshop med gemensam

dialog bland cheferna utkristalliserades tre (3) alternativ som de enhälligt förespråkade.

Då det i uppdraget ingår att kostnadsberäkna förslagen bad kommundirektör kommunstyrelsens arbetsutskotts ordförande och vice ordförande att se om något eller några av de fem (5) alternativ som fanns inte var aktuella att kostnadsberäknas. Ordförande och vice ordförande bad kommundirektör gå vidare med två (2) av alternativen. Dessa två (2) alternativ var två av de som cheferna på samhällsbyggnadsförvaltningen förespråkade också.

Samverkan inkl risk- och konsekvensanalys är genomförd på dessa två (2) alternativ. MBL är genomförd.

Nedan presenteras de två (2) alternativen.

Förslag på ny nämnds- och förvaltningsorganisation

Nuvarande organisation innebär alltså ett jävsförhållandet i förvaltningsorganisationen, dels genom anställningsförhållanden, dels att det kan uppkomma misstankar om brister i förutsättningarna för en opartisk bedömning. För att helt komma ifrån misstanke om brister i förutsättningarna för en opartisk bedömning i ett ärende som jävsnämnden hanterar samt för att helt komma ifrån eventuella jävsförhållanden ska bygg- och miljöenheten i Bollebygds kommun skiljas från nuvarande samhällsbyggnadsnämnd och samhällsbyggnadsförvaltning. Detta oavsett hur kvarvarande enheter på nuvarande samhällsbyggnadsförvaltningen organiseras framöver.

Nuvarande jävsnämnd upphör i och med att ny organisation träder i kraft oavsett vilket av alternativen som det blir beslut om. Jävsnämnden består av tre ledamöter och tre ersättare och de har fyra möten/år. Jävsnämnden har idag en budget på 50 tkr.

Nuvarande samhällsbyggnadsnämnd består av sju ledamöter och sju ersättare och de har 11 möten/år. Samhällsbyggnadsnämnden har idag en budget på 900 tkr.

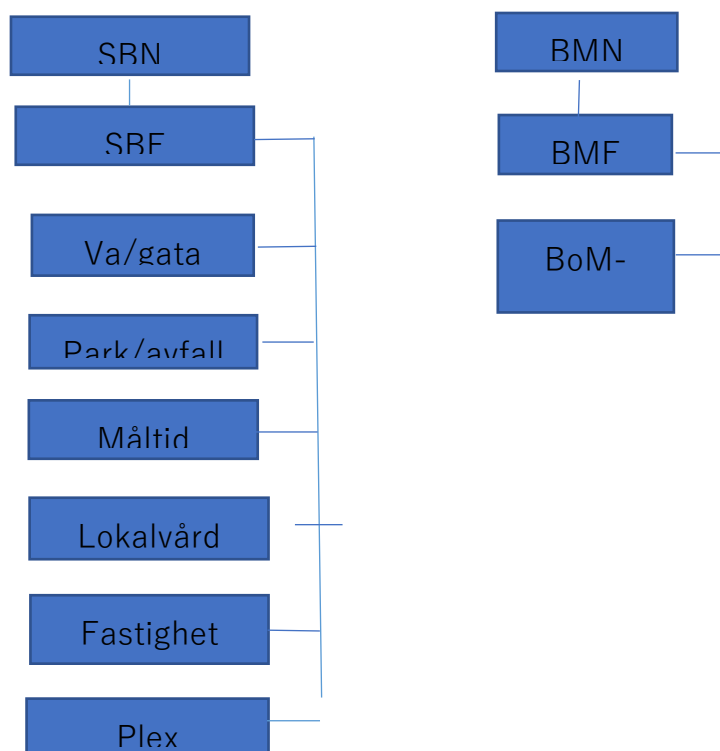
Nuvarande bygg- och miljöenheten består av en enhetschef och 14 medarbetare. Enheten bibehålls intakt och flyttas i sin helhet över till ny nämnd och bildar egen förvaltning. Rimligt är då att nivå enhetschefs omvandlas till förvaltningschef och att nivå enhetschef slopas.

Nuvarande samhällsbyggnadsförvaltningen har en organisation som består av förvaltningschef, biträdande förvaltningschef samt sju (7) enhetschefer varav en av dessa är enhetschef för bygg- och miljöenheten

Alternativen presenteras som alternativ 1 och alternativ 2 utan inbördes rangordning.

Alternativ 1

Bygg- och miljöenheten "knoppas" av från nuvarande nämnd och förvaltning och bildar en ny nämnd och förvaltning, Bygg- och Miljönämnden (BMN) och Bygg- och Miljöförvaltningen (BMF) och de enheter som är kvar i nuvarande samhällsbyggnadsnämnd bildar den nya samhällsbyggnads-nämnden och den nya samhällsbyggnadsförvaltningen. Jävsnämnden upphör.



Detta förslag innebär att det bildas en ny nämnd, bygg-och miljönämnden, samt en ny förvaltning, bygg- och miljöförvaltningen. Kvarvarande enheter på nuvarande samhällsbyggnadsförvaltningen ligger kvar så som de gör idag.

Den nya bygg- och miljönämnden kommer att ha fler nämndsmöten jämfört med frekvensen på nuvarande jävsnämnd och antalet ledamöter och ersättare kan som

minst vara fem + fem i den nya nämnden. Det innebär en kostnadsökning, jämfört med jävsnämndens budget, utifrån ökade arvoden på 600 tkr. Detta under förutsättning att nuvarande samhällsbyggnadsnämnd är orörd och antalet ledamöter och ersättare där inte minskas.

Nuvarande samhällsbyggnadsnämnd kan minskas till fem ledamöter och fem ersättare samt kan med största sannolikhet nämndsmöten inte behöva vara lika många per år som idag och då blir kostnadsökningen inte lika stor.

Förvaltningen ska ha en förvaltningschef som även är första linjens chef för handläggare och övriga medarbetare på förvaltningen. Kostnadsökningen, utifrån nuvarande budget, från enhetschef till förvaltningschef beräknas uppgå till 250 tkr.

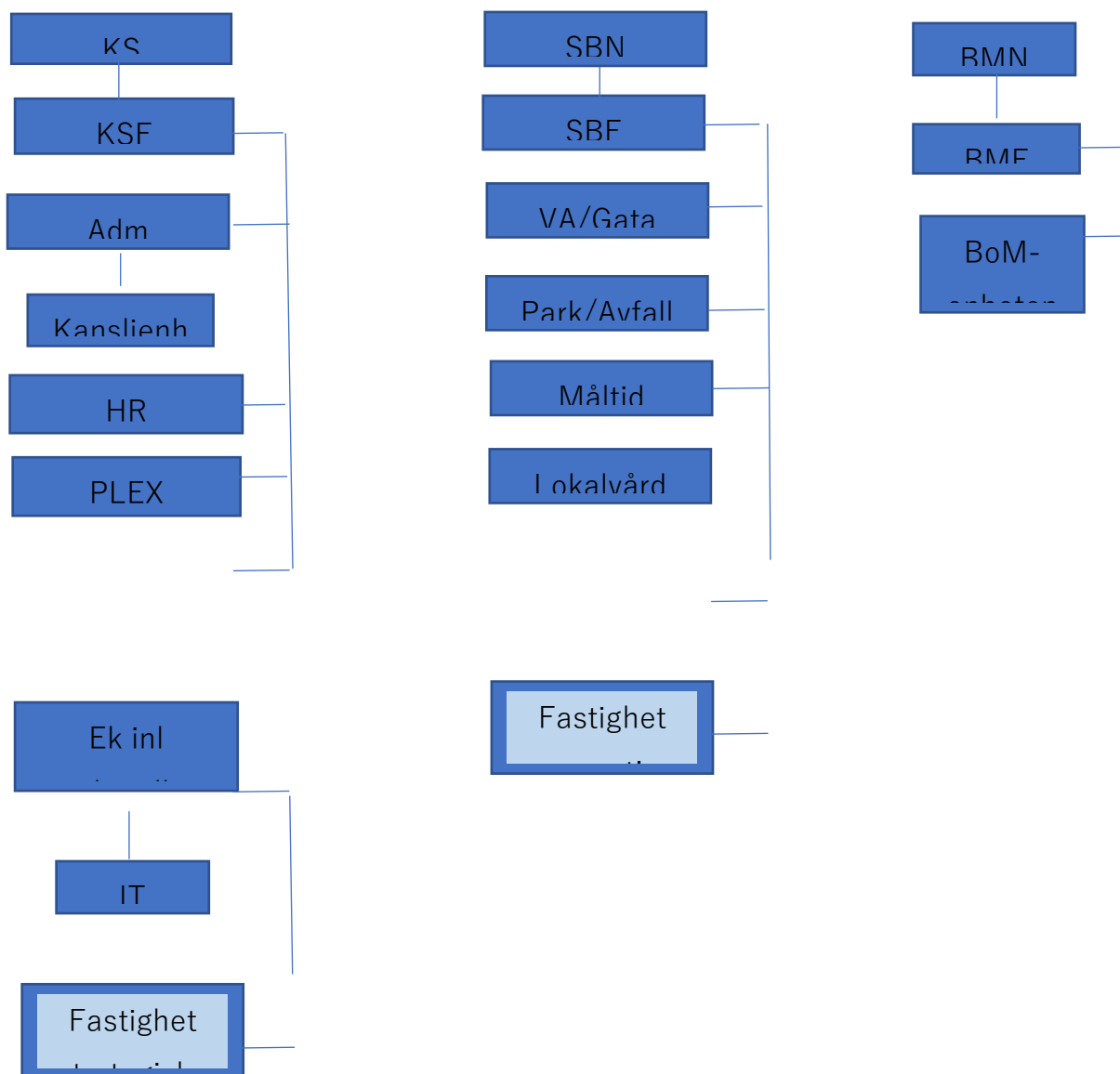
Bygg- och miljönämnden behöver ha en nämndsekreterare och registrator. Dessa funktioner kan säker kombineras men också ingå i en administrativ/samordningstjänst. Denna administrativa tjänst är en utökning och beräknas uppgå till 700 tkr.

Total kostnadsökning alt $1\ 700 + 250 + 600 = 1\ 550$ tkr.

Kvarvarande enheter och organisation på nuvarande samhällsbyggnadsförvaltningen innebär ingen förändring avseende budget på förvaltningen. Dock kan förvaltningen göra en intern omorganisation, vilket är ett ansvar och uppdrag för förvaltningschef, och ta bort den biträdande förvaltnings-chefstjänsten och det blir då en besparing som kan minska kostnadsökningen med 1.3 mnkr.

Alternativ 2

Bygg och miljöenheten "koppas" av från nuvarande nämnd och förvaltning och bildar en ny nämnd och förvaltning, bygg och miljönämnden (BMN) och bygg och miljöförvaltningen (BMF) och de enheter som är kvar i nuvarande samhällsbyggnadsnämnd bildar den nya samhällsbyggnadsnämnden och den nya samhällsbyggnadsförvaltningen. Jävsnämnden upphör.



Detta förslag innebär att det bildas en ny nämnd, bygg- och miljönämnden, samt en ny förvaltning, bygg- och miljöförvaltningen. Kvarvarande enheter på nuvarande samhällsbyggnadsförvaltningen ligger i stort sett kvar så som de gör idag, förutom att PLEX (Plan- och exploateringsenheten) flyttas över i sin helhet till KS samt att fastighetsenheten delas i en operativ och en strategisk del varav den strategiska flyttas över till KS:

Den nya bygg- och miljönämnden kommer med allra största sannolikhet ha fler nämndsmöten jämfört med frekvensen på nuvarande jävsnämnd och antalet ledamöter och ersättare kan som minst vara fem + fem i den nya nämnden. Det innebär en kostnadsökning, jämfört med jävsnämndens budget, utifrån ökade arvoden på 600 tkr. Detta under förutsättning att nuvarande samhällsbyggnadsnämnd är orörd och antalet ledamöter och ersättare där inte minskas.

Nuvarande samhällsbyggnadsnämnd kan minskas till fem ledamöter och fem ersättare och nya bygg- och miljönämnden få sju ledamöter och sjuersättare. Detta gör ingen skillnad rent ekonomiskt.

Nuvarande samhällsbyggnadsnämnd kan minskas till fem ledamöter och fem ersättare samt kan med största sannolikhet nämndsmöten inte behöva vara lika många per år som idag och då blir kostnadsökningen inte lika stor.

Förvaltningen ska ha en förvaltningschef som även är första linjens chef för handläggare och övriga medarbetare på förvaltningen. Kostnadsökningen, utifrån nuvarande budget, från enhetschef till förvaltningschef beräknas uppgå till 250 tkr.

Bygg- och miljönämnden behöver ha en nämndsekreterare och registrator. Dessa funktioner kan säker kombineras men också ingå i en administrativ/samordningstjänst. Denna administrativa tjänst är en utökning och beräknas uppgå till 700 tkr.

Sammanlagt blir detta en kostnadsökning på 1 550 tkr

Kvarvarande enheter; VA/Gata, Park/avfall, Måltid, Lokalvård och Fastighet operativ på nuvarande samhällsbyggnadsförvaltningen bör rimligtvis innebära en förändring avseende budget på förvaltningen. Biträdande förvaltningschef föreslås tas bort då omfattningen på förvaltningen har minskats betydligt. Budgeten, 1, 3 mnkr, för biträdande förvaltningschef föreslås kvittas mot ovanstående kostnadsökning

Kostnadsökning: $((700+250+600)-1300) = 250$ tkr.

Flyttning av PLEX till KS innebär en mindre kostnadsökning, 100 tkr, då en ny organisation behövs på kommunstyrelseförvaltningen (KSF).

Om nuvarande fastighetsenhet delas upp i en operativ och en strategisk del innebär det en mindre kostnadsökning då det tillkommer en ny chefstjänst på den operativa enheten motsvarande 200 tkr.

Utifrån den strategiska delen fastighet så behöver KSF göra en omorganisation för att få en hållbar organisation men den räknar KSF att kunna göra inom befintlig budget.

Total kostnadsökning alt 2: $250 \text{ tkr} + 100 + 200 \text{ tkr} = 550 \text{ tkr}$

Ekonomiska förutsättningar

Oavsett vilket alternativ så innebär det en kostnadsökning som kommunfullmäktige måste skjuta till budget för.

Alternativ 1 innebär en kostnadsökning på 1 550 tkr. Kostnaderna tillkommer i uppbyggande av en ny nämnd där det blir ökade arvoden, 600 tkr, ny förvaltningschef, 250 tkr samt en ny nämndsekreterare/administratör, 700 tkr jämfört med idag.

Alternativ 2 innebär en kostnadsökning på 550 tkr. Kostnader till kommer i uppbyggandet av en ny nämnd där det blir ökade arvoden, 600 tkr, ny förvaltningschef, 250 tkr samt ny nämndsekreterare/ administratör, 700 tkr jämfört med idag. Dessutom tillkommer en kostnadsökning på KSF, 100 tkr, i den omorganisation som behöver genomföras om PLEX flyttas till KS samt kostnad för chef för operativ fastighet, 200 tkr,

En kostnadsbesparing kan göras på kvarvarande, nuvarande samhällsbyggnadsförvaltning där biträdande förvaltningschef kan tas bort, 1,3 mnkr.

Bedömning

Förvaltningens bedömning är att alternativ 2 är det bästa. KS får i det förslaget fullt ansvar för plan och exploatering och har full rådighet över dessa ärenden. Det innebär också redovisningsmässiga fördelar då jämförelsestörande poster för kostnader och intäkter, vilket är vanligt förekommande för enheten, samlas under samma nämnd. Det leder till att redovisningen blir mer logisk och lättare att tolka.

Enhetschef för plan- och exploatering, fastighetschef samt enhetschef bygg- och miljöenheten förespråkar alternativ 2. Vid risk- och konsekvensbedömningar som gjorts tillsammans med medarbetare och fackliga parter framkommer det att övervägande delen förespråkar alt 2.

Nuvarande samhällsbyggnadsnämnd och förvaltningen blir i alternativ 2 mer en teknisk/ servicenämnd och teknisk/serviceförvaltning och bör byta namn från samhällsbyggnadsnämnd och samhällsbyggnadsförvaltning till teknik- och servicenämnd respektive teknik- och serviceförvaltning.

Reglementen för de nya nämnderna samt delegeringsordningar behöver tas fram.

Barnkonsekvensanalys

Beslut i ärendet bedöms inte påverka barn och unga negativt.

Skickas till

Samhällsbyggnadsnämnden, ekonomienheten, HR-enheten

BOLLEBYGDS KOMMUN

Kommunstyrelseförvaltningen

Monica Holmgren



Förvaltningschef