



**Gäller för:** Kommunstyrelsen och  
socialnämnden

**Dokumentansvarig:** Säkerhetschef

Dnr : **176669**

## **Riktlinjer för krisstöd**

**Krisstöd - en resurs**

Krisstödet är en del av kommunens krisorganisation.

Enligt lagen (2006:544) om kommuners och regioners åtgärder inför och vid extraordinära händelser i fredstid och höjd beredskap, har kommunen ansvar att agera för att förhindra och lindra konsekvenser vid olyckor och katastrofer.

Socialtjänstlagen och Socialstyrelsens dokument "Krisstöd vid allvarlig händelse", reglerar kommunens ansvar både till den enskilde och till samhället vid allvarliga händelser och katastrofer.

Krisstödet är en resurs som ligger direkt under socialförvaltningen och ansvaret ligger på förvaltningschefen att kommunens krisstöd fungerar.

Krisstödet består av en ledningsgrupp och ett antal stödpersoner.

**Uppdraget**

Krisstödet kan aktiveras vid en händelse som är så omfattande eller allvarlig att resurserna för psykiskt och socialt omhändertagande måste organiseras, ledas och användas på ett samordnat sätt. En sådan allvarlig händelse kan vara när flera människor är indirekt drabbade och sjukvården inte har tillräckliga resurser.

Uppdraget är att:

- upprätta ett stödcentrum på lämplig plats
- ge stöd till inblandade personer som inte är i behov av akut sjukvård
- vid behov slussa vidare till rätt person eller instans
- vid behov följa upp de som drabbats med återkoppling.

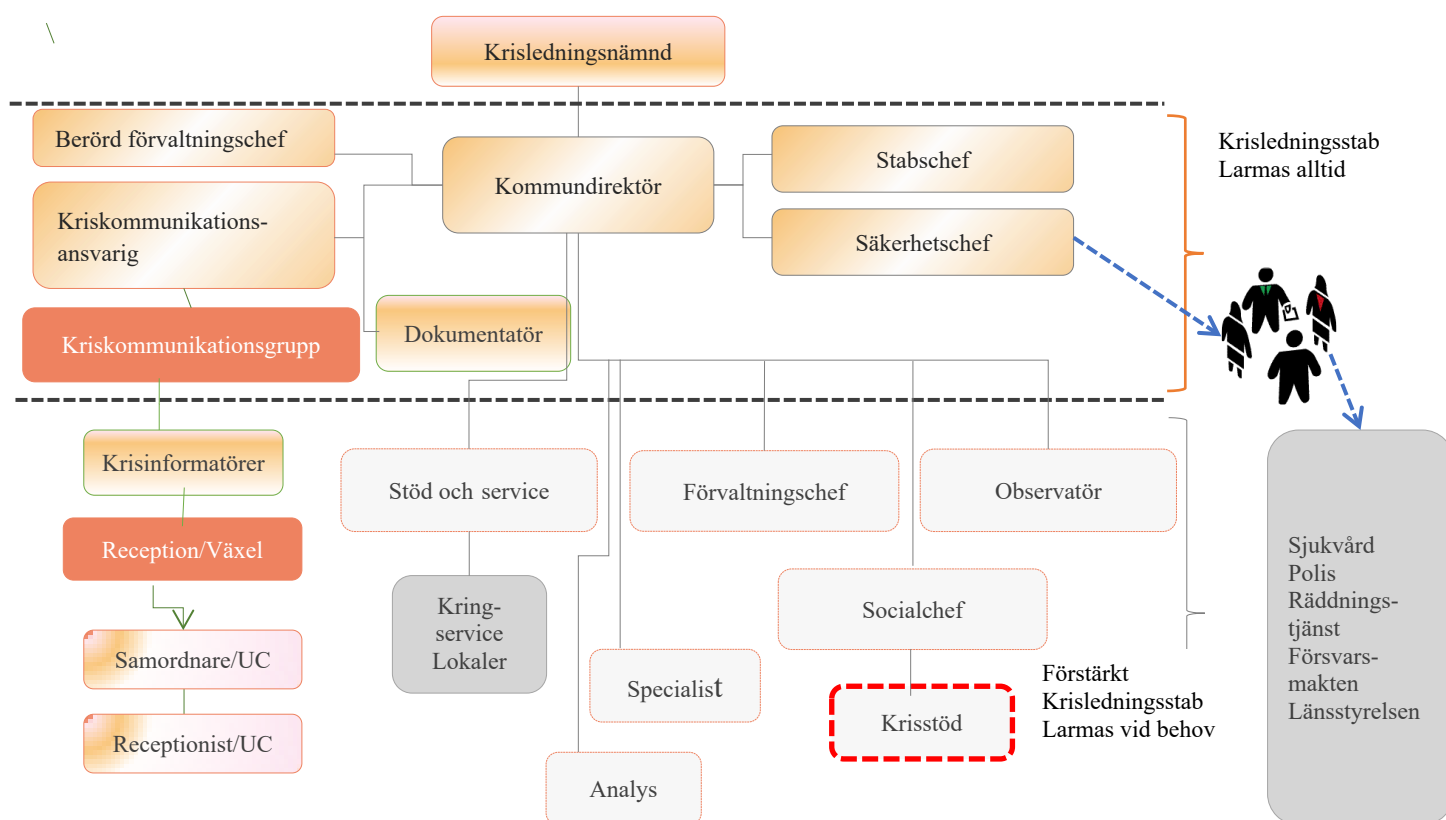
**Aktivering**

Socialchef tar beslut, i samråd med krisstödsansvarig, att Krisstöd ska aktiveras. Efter ordinarie arbetstid får TIB (tjänsteman i beredskap) i samråd med krisstödsansvarig besluta att aktivera krisstödet. Räddningschef, polisinsatschef eller sociala juren i Borås, kommunens förvaltningschefer och krisstödsansvarig kan initiera att Krisstödet bör aktiveras.

Krisstödsansvarig ansvarar för att det finns personal och rutiner för att kunna ge krisstöd och aktiverar i sin tur krisstödet ledningsgrupp och stödpersoner enligt "Rutin för krisstöd" som fastställs av socialchefen.



## Organisationsschema / nivåer



### Lokal

Krisstödet ledningsgrupp samlas i utsedd lokal. Krisstödjarna samlas på anvisad plats. *Se Rutin för Krisstöd.*

Vid en extraordinär händelse eller allvarlig samhällsstörning har krisledningen rätt att ta lokalerna i anspråk för krisarbete och övriga verksamheter kan tvingas söka andra lokaler.

### Bemanning

Krisstödet bemannas av personal från socialförvaltningen IFO (Individ- och familjeomsorgen) och vid behov från Närhälsan och Svenska kyrkan. *Se Rutin för krisstöd.*

Krisstödsansvarig ansvarar för att organisationen är bemannad och har inom sitt verksamhetsområde mandat att fatta beslut om och när personal ska kallas in, om och när lokaler ska öppnas samt mandat att besluta om hur resurser disponeras och att lista över stödpersoner revideras årligen.

### Utbildning och övning

Ledningsgruppen har träffar minst fyra gånger per år för att upprätthålla kompetens gällande rutiner med mera. Krisstödjarna sammankallas av krisstödsansvarig minst en gång per år för utbildning och övning. Krisstödsansvarig ansvarar för att planera och anordna utbildning och övning i samverkan med säkerhetschefen. Viss utbildning/övning kommer att samordnas med sjuhäradskommunerna.

### **Kostnader**

Respektive verksamhet som ställer personal till förfogande svarar för sin del av kostnader för Krisstödet. Alla utgifter och kostnader ska dokumenteras på ett särskilt konto.

### **Dokumentation**

Arbetet i krisstödet ska dokumenteras och diarieföras. Var uppmärksam på sekretess.

### **Utvärdering**

Krisstödsansvarig ansvarar för att varje tillfälle där krisstödet varit aktiverat utvärderas. Krisstödet och eventuellt andra berörda samlas så snart som möjligt efter en avslutad händelse för utvärdering. Resultatet av utvärderingen ska ge underlag för fortsatt arbete med planering, utbildning och övningar. Utvärderingen ska delges alla som varit delaktiga i krisstödsarbetet.