

Program för social hållbarhet

Inledning

I kommunstyrelsens verksamhetsplan och budget för 2023 gavs förvaltningen i uppdrag att *”ta fram en plan för social hållbarhet. I arbetet ska en del vara att fortsätta samordna och ta fram strategier för att utveckla integrationsarbetet”*.

Kommunens näringslivsutvecklare har tillsammans med folkhälsostrategen hållit samman och drivit arbetet med programmet för social hållbarhet. Kommunledningsgruppen har involverats i arbetet. En arbetsgrupp med representanter från förvaltningarna tillsattes och har bidragit med förvaltningarnas perspektiv i arbetet.

Efter omvärldsbevakning och dialog med förvaltningarna har arbetsgruppen ringat in fyra utvecklingsområden för Bollebygds kommun att arbeta vidare med för att utveckla kommunens sociala hållbarhet: Barn och ungas uppväxtvillkor / Arbete och sysselsättning / Boende och närmiljö / Inflytande och delaktighet.

Syfte

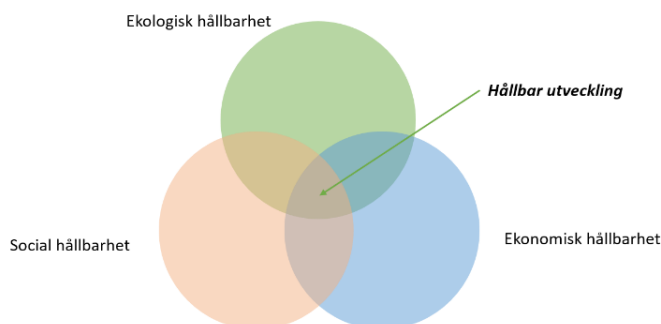
Skapa en gemensam förståelse för begreppet social hållbarhet och ge en helhetsbild av lokala förutsättningar och utmaningar. Syftet med programmet är även att utgöra ett komplement till kommunens hållbarhetspolicy.

Programmet för social hållbarhet syftar också till att belysa prioriterade områden för Bollebygds kommuns fortsatta arbete med social hållbarhet.

Hållbar utveckling

Begreppet hållbar utveckling används för att peka ut en önskvärd samhällsutveckling. Den vanligaste definitionen av begreppet kom med *Brundtlandrapporten 1987 och lyder:*

Hållbar utveckling är en utveckling som tillfredsställer dagens behov utan att äventyra kommande generationers möjligheter att tillfredsställa sina behov.



En hållbar utveckling bygger på de tre hållbarhetsdimensionerna – social, ekologisk och ekonomisk hållbarhet – vilka är ömsesidigt beroende av varandra och behöver ses i relation till varandra. Social hållbarhet är det yttersta målet för att uppnå livskvalitet inom naturens ramar. Ekonomi är ett verktyg för att uppnå social och ekologisk hållbarhet (Mistra, Alfredsson och Wijkman, 2014).

Agenda 2030

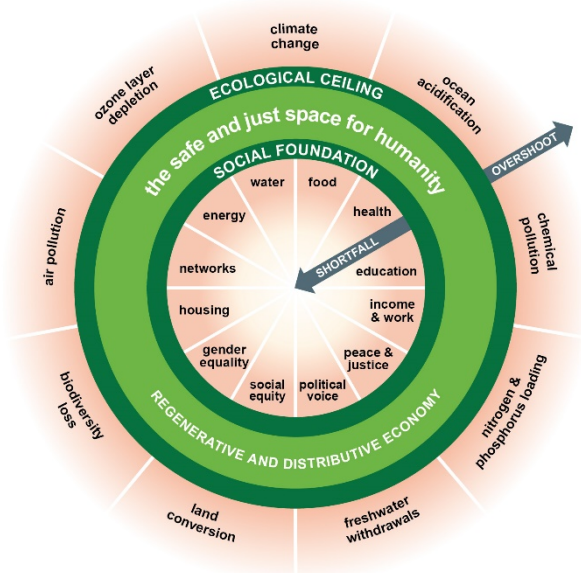
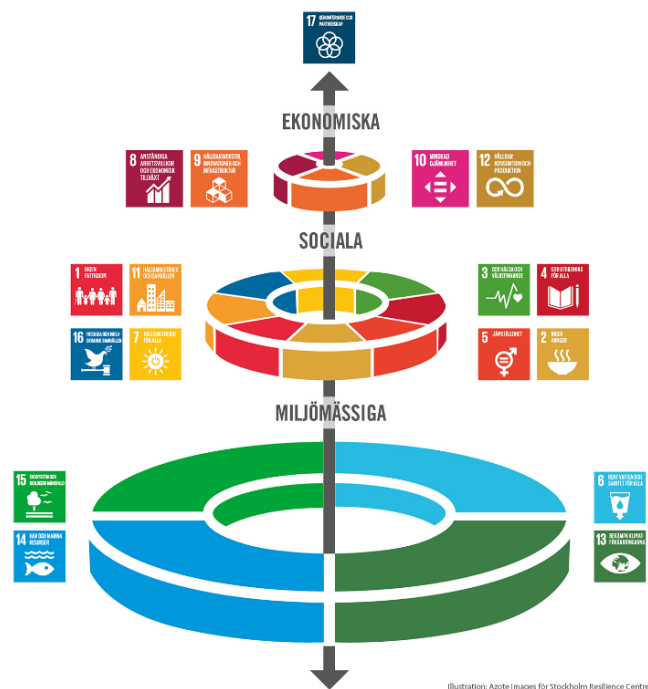
I september 2015 antog världens stats- och regeringschefer en ny utvecklingsagenda och globala mål för hållbar utveckling. Agenda 2030 består av 17 globala mål för hållbar utveckling som syftar till att utrota fattigdom, stoppa klimatförändringar och skapa fredliga och trygga samhällen.

Agenda 2030 är den mest ambitiösa planen för att skapa en hållbar utveckling som världen någonsin antagit. Världens ledare har lovat att uppnå de globala målen till år 2030. Alla länder har därmed tagit på sig ansvaret att skapa en mer rättvis, hållbar och bättre värld. [Globala målen för hållbar utveckling - Svenska FN-förbundet](#)

Agendan tydliggör utgångspunkten för hållbar utveckling och behovet av samverkan mellan de tre hållbarhetsdimensionerna.

Bröllopstårtan och Donuten

De globala målen framställs ofta som 17 likvärdiga mål trots att några är mer avgörande och grundläggande för en hållbar utveckling. Stockholm Resilience Center har istället föreslagit att presentera målen som en trebottnad tårta där de ekologiska målen är botten, mittenlagret de sociala målen och toppen de ekonomiska målen. Utan en stabil botten finns inget att bygga resterande tårtlager på.



Figur Kate Raworth 2012

Västra Götalandsregionen

Ett socialt hållbart samhälle är ett jämställt och jämlikt samhälle där människor lever ett gott liv med god hälsa, utan orättfärdiga skillnader. Ett samhälle med hög tolerans där människors lika värde står i

centrum, vilket kräver att människor känner tillit och förtroende till varandra och är delaktiga i samhällsutvecklingen. Social hållbarhet är av avgörande betydelse för det demokratiska samhället och är helt nödvändig ur ett samhällsekonomiskt perspektiv. Ett socialt hållbart samhälle tål påfrestningar, är anpassningsbart och förändringsbenäget (*resilient*) (*Västra Götalandsregionen, hållbarhet 2023-12-05*).

Boråsregionens utvecklingsstrategi

Utvecklingsstrategin består av fem fokusområden. Nedan listas dessa områden samt önskvärda effekter inom varje område. Detta program knyter starkt an till område 3 men det går även att se kopplingar till övriga områden tex när det gäller arbetsmarknad, kompetensförsörjning och hållbara boendemiljöer.

1. En innovativ och konkurrenskraftig delregion
 - Goda förutsättningar för att ta oss an gemensamma utmaningar genom kontinuerliga samverkansplattformar
 - Fler företag startas upp och växer i delregionen
 - Livskraftiga företag som ligger i framkant inom innovation och hållbarhet
2. Strategisk kompetensförsörjning
 - Sjuhärad kännetecknas av ett utbildningssystem som anpassar sig efter arbetsmarknadens behov
 - Sjuhärads arbetsmarknad har tillgång till arbetskraft med rätt kompetens och invånarna har goda möjligheter till egen försörjning
 - Sjuhärads arbetsgivare lockar till sig kompetens genom att erbjuda attraktiva arbetsplatser
3. En socialt hållbar delregion
 - God och jämlik hälsa för alla inom Sjuhärad
 - Invånarna har goda möjligheter till egen försörjning och en jämlik samhällsservice oberoende av bostadsort
 - Barnets bästa beaktas i alla lägen
4. En cirkulär och hållbar framtid
 - Resurser används effektivt och uttaget av icke förnybara resurser är begränsat
 - En delregion med mindre miljö- och klimatpåverkan
 - Sjuhärad präglas av en välmående miljö med rik natur, rent vatten och ren luft
5. Hållbar samhällsplanering
 - Sjuhärad präglas av en fungerande infrastruktur och är en attraktiv delregion att leva och verka i
 - Sjuhärads invånare har god tillgång till attraktiva och hållbara boendemiljöer
 - Sjuhärad har ett sömlöst och sammanhållet transportsystem

Strategin lyfter kopplingen till Agenda 2030 och vilka globala hållbarhetsmål som fokusområdena bidrar till att uppfylla.

Vision Bollebygds kommun 2035 och hållbarhetspolicy för Bollebygds kommun

Vision Bollebygds kommun 2035

Bollebygd är en kommun under utveckling och tillväxt. Här bor 12 000 invånare.

Leva och bo i Bollebygds kommun

Här får du en by- och småstadskänsla. Det finns bostäder för alla och i hela kommunen. Närheten, oavsett om det är till stad, flygplats eller natur, är påtaglig.

Vi har vatten och luft av god kvalitet, vackra dalgångar och blandad skog. Kraften vi får från naturen ger oss livskvalitet. Detta bevarar vi för kommande generationer.

En av kommunens många fördelar är att alla känner alla. Det är enkelt att samtala med varandra – invånare, politiker och kommunens anställda. Kommunen genomsyras av öppenhet, tillgänglighet och delaktighet. Samtal och det goda mötet är förutsättningen för bra relationer och tryggheten i vår kommun.

Här lever vi tryggt och säkert. Närheten till varandra skapar tillit och samhörighet. Vi är engagerade och bryr oss om kommunens framtid.

Här finns mötesplatser, kultur och fritidsaktiviteter för alla. Kommunen stöttar och uppmuntrar civilsamhällets initiativ och dess engagerade ledare.

Här trivs vi och lever gott!

Arbeta och verka i Bollebygds kommun

Här finns goda förutsättningar för ett rikt näringsliv både på landsbygden och i tätorterna med kreativa och innovativa företagare. Kunskap, engagemang och entreprenörsanda skapar förutsättningar för en hållbar kommun där idéer utvecklas.

Våra skolor i toppklass utbildar framtidens företagare och medarbetare. Satsningar på hela utbildningskedjan lägger grunden för en kommun präglad av kunskap, innovation och kreativitet. Oavsett om du åker inom, till eller från kommunen kan du göra det på ett säkert och hållbart sätt. Utbyggda gång- och cykelvägar och en väl fungerande kollektivtrafik gör det enkelt ta sig till skola, arbete, aktiviteter och rekreation.

Bollebygd är en attraktiv kommun för besökare. Vår natur, närhet till sjöar och utbudet av aktiviteter erbjuder något för alla att uppleva och välkomnar gäster från när och fjärran.

I samverkan går vi framåt!

Hållbarhetspolicy för Bollebygds kommun

I Bollebygds kommuns hållbarhetspolicy framgår att hållbarhet ska vara en självklar del i kommunens arbete. Utgångspunkten för hållbarhetsarbetet är att genom lokala insatser bidra till en hållbar utveckling i kommunen och att uppnå de globala målen.

Hållbarhetspolicyen inkluderar de tre dimensionerna av hållbarhet; social, ekonomisk och ekologisk hållbarhet. Ett socialt hållbart Bollebygd innebär ett jämställt och jämlikt samhälle där människor lever länge, med ett gott liv och god hälsa, utan orättfärdiga skillnader, där människor är delaktiga i samhällsutvecklingen och känner tillit till varandra och till samhällets olika delar.

Nulägesanalys

Vid framtagande av detta program har en arbetsprocess varit att samla in beskrivningar från alla förvaltningar gällande nuläge och de utmaningar som finns i Bollebygds kommun kopplat till social hållbarhet. Nedan beskrivs de övergripande utmaningar som har framkommit under arbetets gång.

Att kunna erbjuda lika förutsättningar för en god uppväxtmiljö och att uppnå jämlikhet i samhället. Det finns skillnader i förutsättningar mellan olika grupper i befolkningen. En grupp som identifierats är exempelvis vuxna med bristande förmåga att navigera, tillgodogöra sig information samt bevaka sina rättigheter i samhället. Detta är något som kan påverka deras föräldraskap eller möjlighet till anställning. Kommunen har sett ett behov av ökat föräldraskapsstöd. En utmaning är att kunna erbjuda de individer som av olika skäl står långt ifrån arbetsmarknaden sysselsättning/åtgärder samt möjligheter till progression. Vidare är det en utmaning att nå ut till alla grupper i befolkningen med de insatser som kommunen erbjuder. En del i det är det digitala utanförskapet där kommunen behöver arbeta för ökat inflytande och ökad delaktighet bland kommuninvånarna. Samverkan med civilsamhället är en nödvändighet för att lösa dagens och framtida samhällsutmaningar (SKR 2018). Ett starkt civilsamhälle möjliggör möten mellan människor vilket stärker det sociala kittet och tilliten i samhället. Bollebygds kommun har antagit riktlinjer för IOP (idéburet offentligt partnerskap) som en form för utökad samverkan med civilsamhället.

Kopplat till barn och unga behöver vi arbeta för att stärka känslan av sammanhang genom att exempelvis erbjuda meningsfulla fritidsaktiviteter och en inkluderande och trygg skolmiljö. Utbudet av kulturaktiviteter är begränsat. En utmaning är den ökande psykiska ohälsan bland barn och unga vilket bland annat kan ge konsekvenser kopplat till fullföljda studier. Det finns även utmaningar kopplat till alkohol, narkotika, dopning, tobak och spel (ANDTS). Ett återkommande faktum är att det är bristande möjligheter att ta sig till och från aktiviteter eller platser i kommunen om man inte är bilburen. Kollektivtrafiken i ytterområdena är eftersatt, vilket kan skapa ett utanförskap.

Det finns utmaningar kopplat till bostadsmarknaden. Det finns ett underskott på bostäder, baserat på önskan om att bosätta sig i Bollebygd. Däremot finns ingen akut bostadsbrist, med hemlöshet som följd. Kommunen har ingen rådighet över lagstiftning och reglering på bostadsmarknaden men kan däremot bidra till ett stabilt bostadsbyggande över tid genom en god samhällsplanering (Program för bostadsförsörjning, Bollebygds kommun 2022). För att klara nutida och framtida demografiska utmaning, med en växande andel äldre, behövs framförallt bostäder som lockar de mer seniora grupperna. Det skulle också innebära att en större andel befintliga, och därmed mer prisvärda, boenden kommer ut på marknaden. Det är inom de äldre åldersgrupperna som den stora utmaningen ligger. Kommunstyrelsen har fått i uppdrag att arbeta med en förstudie gällande ett nytt äldreboende. Att få till flyttkedjor är en viktig nyckel på bostadsmarknaden. Kommunen kommer även att färdigställa ett nytt LSS-boende. Vidare finns det utmaningar att hitta hållbara boendelösningar till den målgrupp som behöver stödinsatser.

Tillit innebär att människor litar på varandra och på institutionerna i samhället. Det finns ett väldokumenterat samband mellan hög tillit och välfärdsindikatorer som god hälsa, låg kriminalitet och hög grad av trygghet (Vägval för framtiden 4, SKR). I internationella jämförelser ligger Sverige tillsammans med de nordiska länderna samt Nederländerna i topp vad gäller människors tillit. I Sverige kan man se att tilliten har minskat något. Tilliten varierar mellan olika grupper i samhället. Exempelvis är tilliten lägre bland män än kvinnor och den är lägre bland ungdomar än bland äldre. Enligt Hälsa på lika villkor har 28% av Bollebygds invånare (16-84 år) avsaknad av tillit till andra. I tider av ökad polarisering, växande social oro och brist på gemensamma berättelser riskerar tilliten mellan människor att påverkas negativt, speciellt bland utsatta människor och grupper (Vägval för framtiden 4, SKR). Om tilliten minskar mellan människor, ökar betydelsen av att samhällets

institutioner lever upp till medborgarnas förväntningar. Ledarskapet och det offentliga agerandet från politiska företrädare och myndighetspersoner har stor betydelse för hur tillit och förtroende utvecklas eller tar skada.

Prioriterade målområden

Utifrån nulägesanalysen och omvärldsbevakningen har Bollebygds kommun valt ut fyra prioriterade områden i det fortsatta arbetet med social hållbarhet:

- Barn och ungas uppväxtvillkor
- Arbete och sysselsättning
- Boende och närmiljö
- Inflytande och delaktighet

Barn och ungas uppväxtvillkor

Det finns ett starkt samband mellan utbildningsnivå, individens möjligheter att få ett arbete och god hälsa. En kvalitativ, tillgänglig och likvärdig utbildning är därför central för att kunna uppnå jämlika livsvillkor.

Kunskaper och färdigheter utvecklas under hela livet. Förskolan, skolan och vuxenutbildningen har ett särskilt uppdrag att främja alla barns och elevers utveckling och lärande samt skapa en livslång lust att lära. Barn och elever ska, med hänsyn till individuella behov, ges det stöd och den stimulans som krävs för att de ska kunna utvecklas så långt som möjligt. Förskolan, skolan och vuxenutbildningen ska enligt lagstiftningen sträva efter att uppväga skillnader i barns och elevers förutsättningar att tillgodogöra sig utbildningen oavsett bakgrund, ekonomiska förutsättningar, kön eller val av skola. Utbildningen ska också förmedla och förankra respekt för de mänskliga rättigheterna och grundläggande demokratiska värderingar i syfte att barn och elever aktivt ska kunna medverka i demokratin.

Fritiden har stor betydelse för det informella lärandet och individens utveckling av kompetenser och färdigheter i alla åldrar. Kommunen har en viktig roll att tillsammans med civilsamhällets aktörer skapa goda förutsättningar för livslångt lärande, ett rikt kulturliv, samt meningsfulla idrotts- och fritidsaktiviteter. Civilsamhällets aktörer är betydande när det gäller integration och att få människor med olika bakgrund att mötas kring gemensamma intressen. Deltagande i föreningsaktiviteter kan förbättra förutsättningarna för nyanlända personer att komma in i det svenska samhället.

Levnadsvanor är ett viktigt område för att uppnå jämlik hälsa under hela livet. En bra start i livet, en trygg boendemiljö, möjlighet till försörjning samt goda arbetsvillkor är exempel på faktorer som ökar förutsättningarna för individen att göra hälsosamma val. Samtidigt är en god hälsa på många sätt en förutsättning för utbildning, arbete och försörjning. Hälsosamma vanor är med andra ord nära sammankopplat med de andra målen och prioriterade områdena i program för social hållbarhet som syftar till att skapa jämlika livsvillkor.

Levnadsvanor baseras på inlärd beteenden som ofta grundas i unga år. Barn och unga är därför en viktig målgrupp. Skolan är en arena som når de flesta barn och unga och har en unik potential som arena för ett hälsofrämjande och förebyggande arbete. Arbetet med hälsosamma vanor genom hela livet omfattar framförallt ökad fysisk aktivitet, psykisk hälsa, kost och goda matvanor och arbete mot alkohol, narkotika, dopning, tobak och spel.

Arbete och sysselsättning

Sambandet mellan arbete eller sysselsättning och god hälsa är väl belagt i forskningen. Sambandet förutsätter rimliga arbetsvillkor och en god arbetsmiljö. Förvärvsarbete är för de flesta människor den viktigaste källan till försörjning och en grund för människors identitet och sociala liv. Arbete har också stor betydelse för möjligheten till delaktighet och inflytande i samhället. Sambandet mellan arbetslöshet och utbildningsnivå är mycket tydligt – ju högre utbildning desto lägre arbetslöshet. Oavsett utbildningsnivå är arbetslösheten betydligt högre för utrikes än inrikes födda, för äldre samt för personer med funktionsnedsättning som innebär nedsatt arbetsförmåga. Unga som varken arbetar eller studerar har särskilt svårt att ta sig in på arbetsmarknaden. Valfungerande kommunikationer kan underlätta och främja arbetsliv och studier, samt bidra till att företag etablerar sig i kommunen (Folkhälsomyndigheten 2022).

Boende och närmiljö

Utgångspunkten för hur social hållbarhet kopplar an till en hållbar stadsutveckling handlar om hur den fysiska miljön i kommunen kan stärka en jämlik, trygg och attraktiv livsmiljö. Hur städer och bostadsområden är utformade påverkar hur vi arbetar, lever, umgås och förflyttar oss. Goda boendemiljöer har tillgång till grönområden, platser för fysisk aktivitet och rekreation, utbildning, service, kommunikationer och kultur. Det innebär samtidigt miljöer fria från hälsoskadliga faktorer som buller och dålig luftkvalitet. Miljöer som stimulerar till möten och sociala sammanhang skapar även förutsättningar för en ökad upplevd trygghet. Hållbar stadsutveckling kan bidra till att bygga bort segregation och strukturella skillnader inom och mellan grupper och olika delar av staden. En hållbar stadsutveckling innebär också att det finns hållbara system för förflyttning som exempelvis binder ihop tätort och landsbygd.

Sedan 2020 är det lag att arbeta utifrån barnkonventionen. Det innebär att all offentlig verksamhet ska genomsyras av ett barnrättsperspektiv. Inom samhällsplanering är det angeläget att beakta barnperspektivet för att skapa en hållbar närmiljö. Kommunen har en viktig roll när det gäller att samverka med civilsamhället och främja förutsättningarna för andra aktörers initiativ till hälsofrämjande aktiviteter och friluftsliv. Genom civilsamhället kan det skapas möten mellan människor, som främjar integration och skapar en känsla av delaktighet i samhället.

Bostaden är en viktig plats för återhämtning, vila och rekreation. Den som inte har rimligt goda boendeförhållanden har svårt att klara övriga delar av livet, såsom till exempel utbildning och arbete, som i sin tur har stor betydelse för hälsan. Kommunen behöver erbjuda särskilda boendeformer för service och omvårdnad för de målgrupper som behöver särskilt stöd.

Inflytande och delaktighet

De mänskliga rättigheterna stärker människors möjlighet till delaktighet och inflytande. Så som de mänskliga rättigheterna definieras berör de alla delar av en människas liv och har sin grund i principen om alla människors lika värde och värdighet. Begreppet jämlikhet innebär lika rättigheter och möjligheter för alla människor oavsett kön, könsöverskridande identitet eller uttryck, etnisk tillhörighet, religion eller annan trosuppfattning, funktionsnedsättning, sexuell läggning och ålder. Att arbeta för jämlikhet innebär att anpassa verksamheterna på ett sådant sätt att de motsvarar människors olika behov och förutsättningar.

Delaktighet är ett uttryck för demokrati och är en av de viktigaste hörnstenarna i ett hållbart samhälle. Tilltron till demokratin och samhällsinstanser samt känslan av att kunna påverka sina

livsvillkor och samhällets utveckling är större hos resursstarka personer. Att öka delaktigheten handlar om att ge utrymme för allas röster – att hitta fungerande former för dialog, medskapande och återkoppling.

En god kunskap hos förtroendevalda, medarbetare och medborgare om de mänskliga rättigheterna är avgörande, ur ett främjande perspektiv, men också för att inte diskriminera eller kränka de mänskliga rättigheterna.

Kommunen har även möjlighet att uppmuntra och stödja andra aktörers initiativ, exempelvis föreningslivet, när det gäller former för inkludering och delaktighet.

Styrning

Facknämnderna tar fram minst ett mål i sina verksamhetsplaner som kopplar till ett eller flera prioriterade områden i programmet.

Uppföljning

Uppföljning av nämndernas mål sker i nämndernas hel- och delårsrapporter och i kommunens hel- och delårsredovisning. Programmet för social hållbarhet följs upp årligen och revideras minst en gång per mandatperiod.

Källförteckning

Folkhälsomyndigheten (2022). *Folkhälsopolitiken målområden, målområde 3 av 8. Folkhälsopolitikens målområden. Målområde 3: Arbete, arbetsförhållanden och arbetsmiljö* ([folkhalsomyndigheten.se](https://www.folkhalsomyndigheten.se)) (Hämtad 2024-05-23).

Mistra, Alfredsson och Wijkman (2014.) *The Inclusive Green Economy – Shaping society to serve sustainability – Minor adjustments or a paradigm shift?*

SKR, Sveriges kommuner och landsting (2018). *Civilsamhället som utvecklingskraft, demokratiaktör och samverkanspartner, positionspaper.*

Västra Götalandsregionen (2023). *Hållbarhet- för varje människa och för vår planet.* www.vgregion.se/om-vgr/hallbarhet (Hämtad 2024-05-15).

Bilaga 1

Koppling Agenda 2030/Globala målen:

För att kunna följa utvecklingen av den sociala hållbarheten i Bollebygd över tid har ett antal indikatorer valts ut, som finns i Kolada och har tydlig koppling till målen i Agenda 2030.

Mål 1 Ingen fattigdom Nyckeltal Invånare, 0-19 år, med låg ekonomisk standard, andel (%) Kolada)

Mål 3 Hälsa och välbefinnande (Nyckeltal:

- Invånare med bra självskattat hälsotillstånd, andel (%).
- Invånare 16-84 år med gott psykiskt välbefinnande, andel (%).
- Elever i åk 8: Hur lätt eller svårt är det att få hjälp av elevhälsan till exempel skolsköterskan? Andel som svarat "Mycket lätt" eller "Ganska lätt", (%).
- Deltagartillfällena i idrottsföreningar, antal/inv 7-20 år)

Mål 4 God utbildning för alla. Indikatorer:

- Barn 3-5 år inskrivna i förskola, andel (%).
- Elever i åk 8: Känner du dig trygg i skolan? Andel som svarat "Helt och hållet" eller "Till stor del", (%)
- Elever i åk 9 som är behöriga till yrkesprogram, hemkommun, andel (%).
- Personer i kommunens aktivitetsansvar, andel (%) av inv 16-20 år.
- Ungdomar som är etablerade på arbetsmarknaden eller studerar 2 år efter slutförd gymnasieutbildning, hemkommun, andel (%)

Koppling Agenda 2030/Globala målen:

Mål 8 Anständiga arbetsvillkor och ekonomisk tillväxt

Förvärvsarbetande invånare 20-64 år, andel (%)

Invånare 16-24 år som varken arbetar eller studerar, andel (%)

Långtidsarbetslöshet 25-64 år, årsmedelvärde, andel (%) av bef.

Koppling Agenda 2030/Globala målen:

Mål 11 Hållbara städer och samhällen

Förändring i antal invånare under senaste femårsperioden, andel (%)

Nyttillkomna bostäder i kollektivtrafikknära läge, andel (%)

Invånare 16-84 år som avstår från att gå ut ensam, andel (%)

Trångboddhet i flerbostadshus, enligt norm 2, andel (%)

Koppling Agenda 2030/Globala målen:

Mål 16 Fredliga och inkluderande samhällen

Mål 10 Minskad ojämlikhet

(Mål 5? Kvinnor på ordförandeposter i kommunen, andel (%)?)

Valdeltagande i senaste kommunalvalet, andel (%)

Invånare 16-84 år med avsaknad av tillit till andra, andel (%)

Bilaga 2.

En arbetsgrupp med representanter från varje förvaltning har deltagit i framtagandet av programmet för social hållbarhet. Representanterna har fört dialog i sina respektive förvaltningar och identifierat nedanstående områden som angelägna att arbeta vidare med för utvecklad social hållbarhet i kommunen.

Bilaga 2 kan utgöra stöd och inspiration för facknämnderna vid deras framtagande av utvecklingsmål.

- Familjecentralen innebär stora möjligheter att arbeta med social hållbarhet via den verksamheten (tex föräldraskapsstöd)
- Det kommunala återbruket vilket innefattar såväl ekologisk, ekonomisk och social hållbarhet.
- Vikten av att ingå i ett sammanhang genom aktiviteter eller genom att erbjuda mötesplatser. Det bör finnas mötesplatser för olika målgrupper såsom barn och unga samt äldre. Det vore positivt att främja möten över generationer genom gemensamma arenor att samverka på. Mötesplatser har stor betydelse för att människor ska komma in i samhället.
- Kommunen kan stärka den sociala hållbarheten genom att initiera projekt och samverka med andra parter exempelvis civilsamhället.
- Kommunen kan stärka den sociala hållbarheten genom att vara en attraktiv arbetsgivare
- Fortsatt samverkan mellan skola och näringsliv, via exempelvis framtidsdagen
- Aktivt arbete riktat mot barn och unga för att främja ungas politiska intresse, samt att ta del av ungas åsikter och inspel via exempelvis ungdomsrådet och demokratiprocessen.
- Kommunen erbjuder en säker demokrati med hög insyn och möjlighet för invånarna att påverka.
- Kommunen bistår med hjälp i de politiska valen för den målgrupp som behöver stöd på grund av exempelvis sjukdom eller ålder. Det går att rösta med bud, och kommunen kan erbjuda ambulerande röstmottagning.
- Fortsatt arbeta med trygghetsskapande, brottsförebyggande och våldsförebyggande arbete i enlighet med lag (2023:196) om kommuners ansvar för brottsförebyggande arbete
- Fortsatt arbete med drogförebyggande åtgärder
- Utveckla samverkan AME/DV för ökade sysselsättningsmöjligheter för olika målgrupper
- Uppsökande verksamhet IFO myndighet/ÄO
- Skapa en hållbar riktlinje för boendekontrakt för IFO/FNs målgrupper, i samverkan med Bollebo
- Kommunen arbetar aktivt med att öka användningen av välfärdsteknik.
- Kommunen har god samverkan mellan region och hälso- och sjukvårdsaktörer, genom exempelvis Närvårdssamverkan och förebyggande hälsobesök.
- Vissa målgrupper i samhället kan behöva stöttning med hanteringen av de digitala verktygen. Temat lyfts i olika sammanhang, såsom äldremässan, via föreningar, samt i samverkan med studieförbund.
- Strukturerade arbetssätt kring volontärarbete.

