



Bild: Liljewall



Arkitektur- strategi Bollebygd



Upplägg

- Bakgrund till arkitekturstrategi
- Vad är en arkitekturstrategi?
- Vad är god arkitektur?
- Arkitekturstrategins nytta, process och innehåll
- Exempel från andra kommuner
- Underlag



Regeringens proposition 2017/18:110

Politik för gestaltad livsmiljö

Regeringens förslag: Nuvarande mål för en statlig politik för arkitektur, formgivning och design ska upphöra att gälla och ersättas med följande nationella arkitektur-, form- och designpolitiska mål:

Arkitektur, form och design ska bidra till ett hållbart, jämlikt och mindre segregerat samhälle med omsorgsfullt gestaltade livsmiljöer, där alla ges goda förutsättningar att påverka utvecklingen av den gemensamma miljön.

Det ska uppnås genom att:

- hållbarhet och kvalitet inte underställs kortsiktiga ekonomiska överväganden,
- kunskap om arkitektur, form och design utvecklas och sprids,
- det offentliga agerar förebildligt,
- estetiska, konstnärliga och kulturhistoriska värden tas till vara och utvecklas,
- miljöer gestaltas för att vara tillgängliga för alla, och
- samarbete och samverkan utvecklas, inom landet och internationellt.



Varför en arkitekturstrategi?

Riksdagen: 2018
bifölls proposition
om politik för
gestaltad livsmiljö



Boverket:
vägledning om
arkitekturstrategi



Länsstyrelsen och
regioner: bistår med
hjälp bl.a. med
nätverksträffar



Kommunen: tar
fram en
arkitekturstrategi



Dialogverktyg,
skapa samsyn och
gemensam vision
samt vägledning
för befintlig
bebyggd miljö
och kommande
projekt



Åtgärdsprogrammet för miljömålen –
Utmaningar för ett hållbart Västra Götaland



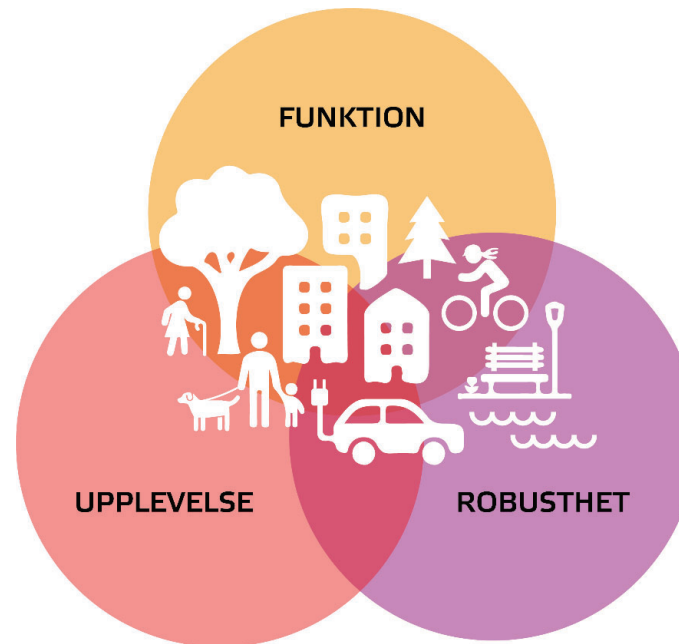
Åtgärder inom God bebyggd miljö och hållbar konsumtion



BK6: Kommuner tar fram arkitekturstrategi



Vad är god arkitektur?

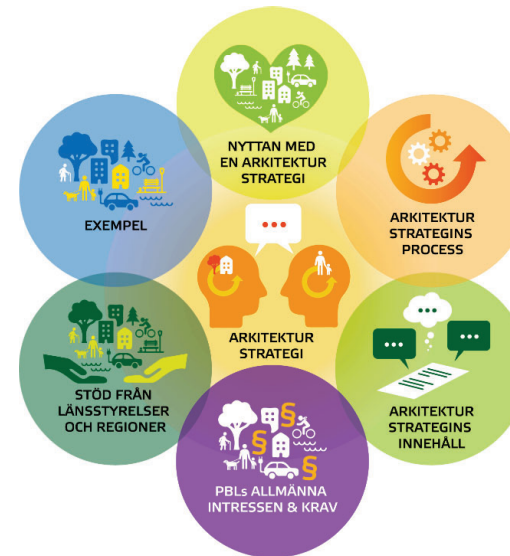


Arkitektur är allt mänskligt byggande och formande av den fysiska miljön, och omfattar stadsbyggnad, landskapsarkitektur, husbyggnad och inredningsarkitektur, alltså ett multidisciplinärt kunskapsområde



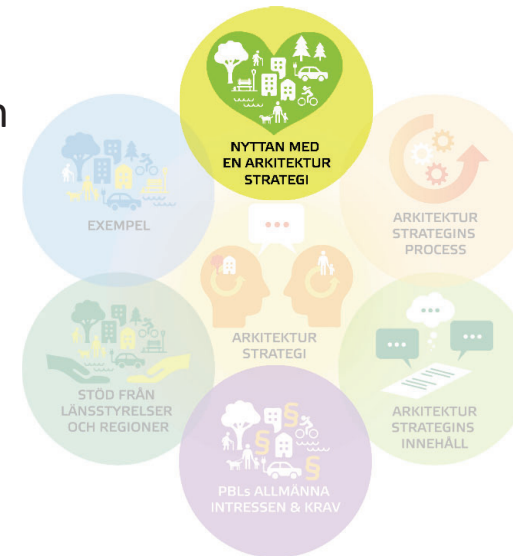
Vad är en arkitekturstrategi?

- Ett dialogverktyg i kommunens samhällsbyggande
- Ett sätt att konkretisera översiktsplanen
- Ett stöd för att beskriva och samtala om arkitektur
- Ett sätt att arbeta med PBL:s allmänna intressen och krav
- Ett sätt att arbeta mot målet för gestaltad livsmiljö



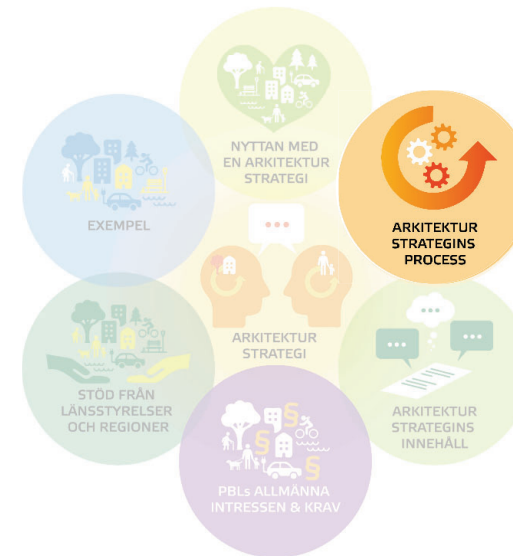
Nyttan med en arkitekturstrategi

- Stöd för att möta kommunens utmaningar
- Ger politiker och tjänstepersoner en gemensam syn
- Ger förutsättningar till snabbt agerande
- Ger stöd till kommunens handläggare
- Ger ökad tydlighet gentemot marknadens aktörer



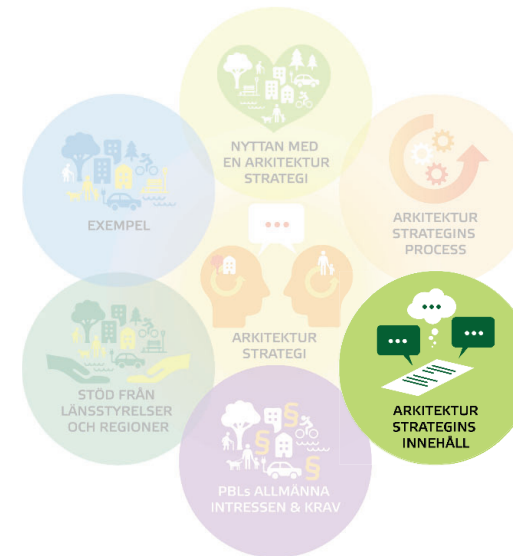
Arkitekturstrategins process

1. Analysera behoven
2. Välja om strategin ska tas fram som tillägg i ÖP eller som ett fristående dokument
3. Grunda i politiskt beslut
4. Organisera arbetet
5. Ta fram och förankra
6. Gå från ord till handling
7. Följ upp



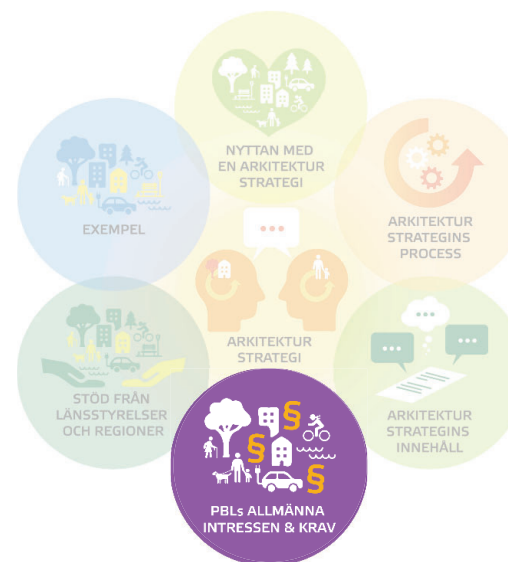
Arkitekturstrategins innehåll

1. Vad är arkitektur?
2. Varför är arkitektur viktigt för oss och vilken skillnad kan den göra?
3. Hur når vi en omsorgsfullt gestaltad miljö?
4. Kommunens vision, styrkor och utmaningar
5. Förståelsen för befintlig miljö
6. Värden och kvaliteter att formulera sig kring
7. Ta stöd i PBL:s allmänna intressen och krav
8. Användning av dokumentet i olika kommunala processer



PBL:s Allmänna intressen och krav

- Ändamålsenlig struktur
- Estetiskt tilltalande utformning
- Hänsyn till stads-och landskapsbilden
- Hänsyn till natur- och kulturvärden
- God helhetsverkan
- God färg, form och materialverkan
- Tillgänglighet
- Lämpligt för sitt ändamål
- Krav på tomter och allmänna platser
- Varsamhetskravet
- Förbud mot förvanskning



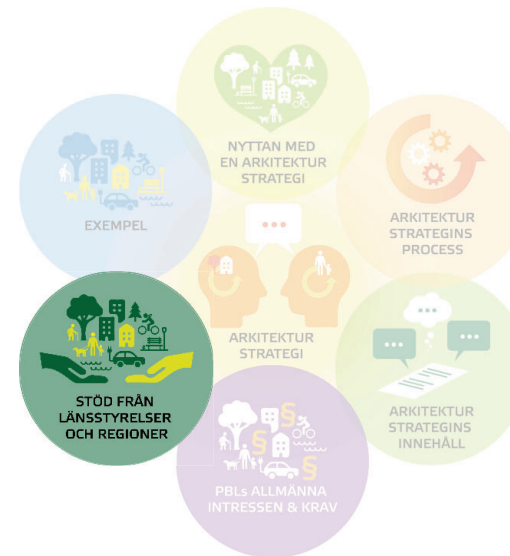
Många av PBL:s allmänna intressen och krav kan ge stöd när en arkitekturstrategi tas fram. De ger kommunen förutsättningar och verktyg att konkretisera sitt arbete med en omsorgsfullt gestaltad livsmiljö

Stöd från Länsstyrelser och regioner

- Bidra med ett bredare, regionalt perspektiv
- Koordinera arbetet kommuner emellan
- Bistå med kunskapsunderlag om regionala värden och hur kommunen relaterar till dessa

Dessutom:

Nätverksträff: Att arbeta med arkitekturstrategi



Exempel 1 – ”Bygga på landet”

- **Avsändare:** Avesta, Norberg och Fagersta kommun
- **Typ av dokument:** Ett lokalt kunskapsunderlag som ger konkret vägledning för om- och nybyggnation i området.
- **Geografisk avgränsning:** Landsbygden i de tre kommunerna.
- **Varför intressant:** Exemplet visar hur kommunen kan välja att arbeta specifikt med arkitektur och byggnadskonst på landsbygden. Men även hur mindre kommuner kan samverka för att samordna sina resurser och kostnader. Lättläst och konkret, endast 8 sidor långt.
- **Ambition:** Att stödja och uppmuntra invånarna att bygga mer på landsbygden. Fungerar som ett stöd tidigt i processen, redan innan bygglov.

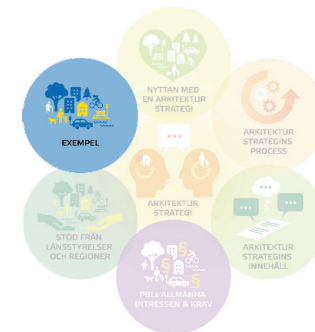


[bygga-pa-landet-2017.pdf \(avesta.se\)](https://www.avesta.se/bygga-pa-landet-2017.pdf)

Exempel 2 – "Arkitektur och byggande i Örebro kommun"

- **Avsändare:** Örebro kommun
- **Typ av dokument:** Arkitekturstrategi framtagen som ett fristående dokument (ett dokument som formellt inte har tagits fram och processats enligt plan- och bygglagen). Strategin antagen av Programnämnd.
- **Geografisk avgränsning:** Hela kommunen.
- **Varför intressant:** Strategi som omfattar både stad och landsbygd. Lätt att zooma in i olika geografiska sammanhang och se vilka resonemang och förhållningsätt som gäller där. Frågorna och ställningstaganden har sitt ursprung i vad Örebros planavdelning hanterar i sina dagliga processer. Strategin lyfter och tar tydligt stöd i PBL för resonemang kring gestaltning. Startades en landsbygdsnämnd i samband med arbetet.

[Arkitektur och byggande i Örebro kommun.pdf \(orebro.se\)](https://orebro.se/arkitektur-och-byggande-i-orebro-kommun.pdf)



Exempel 3 – "Arkitektur Uppsala"

- **Avsändare:** Uppsala kommun
- **Typ av dokument:** Arkitekturpolicy framtagen som ett fristående dokument (ett dokument som formellt inte har tagits fram och processats enligt plan- och bygglagen). Antagen av kommunfullmäktige.
- **Geografisk avgränsning:** Hela kommunen.
- **Varför intressant:** Ett kort och koncist dialogverktyg som är enkelt att använda i kommunens dagliga arbete med arkitektur. Policyn tar sin utgångspunkt i **sju begrepp** som tillsammans och var för sig definierar kvalitet i den byggda miljön: *Sammanhang, skala, grönt, befintliga värden, god livsmiljö, samverkan och tillgänglighet*. Varje avsnitt avslutas med en dialog kring "Hur gör vi?".



Arkitekturen i Uppsala ska kännetecknas av hög kvalitet och väl genomtänkt förhållnings-sätt. Den byggda miljön ska utformas utifrån väl definierade arkitektoniska visioner.

Byggnader, gator, parker och torg ses i sitt sammanhang och utformas med ett tydligt förhållnings-sätt till den mänskliga skalan.

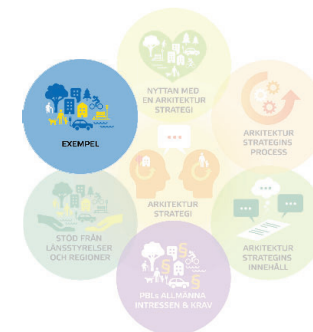
[arkitekturpolicy_webb_mars_2017.pdf\(uppsala.se\)](http://arkitekturpolicy_webb_mars_2017.pdf(uppsala.se))



Exempel 4 – Arkitekturstaden Malmö

- **Typ av dokument:** Ändring av översiktsplanen genom tillägg. Antagen i kommunfullmäktige 31 maj 2018. Den nya planen ersätter i stort Handlingsplan för arkitektur och stadsbyggnad från 2005.
- **Geografisk avgränsning:** Hela kommunen.
- **Varför intressant:** Abstrakta resonemang till konkreta exempel på utformning, ett dialogverktyg, uttalade mål och 4 strategier för genomförande.

[malmo.se/download/18.4cc964c317575b479bd10ac1/1607002724887/Arkitekturstaden Malmö.webb.pdf](http://malmo.se/download/18.4cc964c317575b479bd10ac1/1607002724887/Arkitekturstaden+Malmö.webb.pdf)



Nio teser om arkitektur:

	STADEN	RUMMET	HUSET/PLATSEN
FUNKTION	Arkitekten ska tillföra värden till alla människor i Malmö	Arkitekten ska främja livet i stadens rum	Arkitekten ska vara inbjudande och tillgänglig
FORM	Arkitekten ska stärka Malmös särart	Arkitekten ska gestaltas i relation till sin omgivning	Arkitekten ska ge sinnliga upplevelser
FRAMTID	Arkitekten ska bidra till Malmös miljömässiga hållbarhet	Arkitekten ska kunna utvecklas över tid	Arkitekten ska äldras med skönhet och värdighet



Exempel av underlag inför arbetet

- Kulturmiljöinventering - kulturmiljöprogram
- Landsbygdsprogram
- Strategier för näringsliv och handel
- Grönplan
- Stadsmiljöprogram
- Strategier för ekosystemtjänster eller de gröna och blå strukturerna
- Ortsanalyser som beskriver särdrag och platsers identitet

”Arbetet med att ta fram en arkitekturstrategi börjar sällan med ett blankt papper. Det finns oftast redan kunskapsunderlag som lyfter och på olika sätt behandlar utformningen av den fysiska miljön, den gestaltade livsmiljön, och som beskriver vilka värden som finns att förhålla sig till” - Boverket



Vilka underlag har vi?

- Grönplan: Naturvärdesinventering, ekosystemtjänstanalys och sociotopskartering
- Ortsanalys av centrum (i centrumprogrammet)
- Kulturhistorisk byggnadsinventering, Älvsborgs Länsmuseum, 1997
- Strategi för näringsliv

