



Annika Eriksson | Näringslivsutvecklare
0734-64 70 08 | annika.eriksson@bollebygd.se

Dnr : **182033**

Västtrafik AB

Yttrande inför samverkansmöte 2025

Sammanfattning av ärendet

Västra Götalandsregionen är ensam ägare och ansvarar för den allmänna kollektivtrafiken sedan skatteväxling gjordes år 2011. Västtrafik ombesörjer den allmänna kollektivtrafiken utifrån de mål och riktlinjer som beslutats av Västra Götalandsregionen. Varje år vill Västtrafik ha skriftligt svar på frågor från respektive kommun inför vad Västtrafik kallar ett samverkansmöte. Syftet med samverkansmötena är att diskutera kollektivtrafikens utveckling utifrån dagens förutsättningar och framtida behov. Dels i frågor som rör kommande trafikplan, dels i mer långsiktiga frågor. För att göra samverkansmötena givande för varje kommun vill Västtrafik få inspel kring utvecklingen inom relevanta områden i respektive kommun. Inspelen utgör, förutom underlag inför den gemensamma dialogen, också viktig input till framtagande av långsiktiga utvecklingsplaner för kollektivtrafiken.

Västtrafik önskar få inspel kring eventuella förändringar (med utgångspunkt från föregående års inskickade material) inom följande områden:

- **Samhällsutveckling och förändrade resebehov**
- **Infrastruktur**
- **Skolpendling i den allmänna kollektivtrafiken**
- **Tillköp**

Yttrande

Kollektivtrafikens utveckling inom kommunen

Kollektivtrafikens utveckling är av avsevärd betydelse för både den interna och externa kommunikationen samt för miljön. Ett generellt ökat behov av en fungerande kollektivtrafik föreligger, vilket Bollebygds kommun tidigare har påpekat och skickat till Västtrafik AB i tidigare svar på frågor inför samverkansmöten.

Den är betydande för att arbetsgivare i kommunen, kommunala såväl som privata, ska kunna attrahera personal. Idag väljer flera potentiella arbetstagare uttryckligen andra arbetsgivare på grund av brister i kollektivtrafiken. En nyetablering/tillväxt har skett längs med väg 1757 med ca 30 personer, vilket förutsätter goda kollektiva medel för att kunna rekrytera personal. Kommunen har även teknik- och serviceförvaltningen vid Råssa återvinning, vilken ligger på väg 1757 och innefattar sträckan mellan Bollebygd och Olsfors där ytterligare 30 medarbetare har stor efterfrågan på pendlingsmöjligheter.

2019 genomfördes en enkätundersökning i kommunen gällande kollektivtrafik. 760 personer besvarade enkäten. Respondenterna utgörs även av personer som inte bor, men arbetar i kommunen. Den huvudsakliga mängden har lämnats av personer som bor i kommunen. Majoriteten av svar har lämnats från respondenter som pendlar västerut. Även studerande har besvarat frågorna.

Vidare har även personer som pendlar på annat sätt än genom buss eller tåg besvarat enkäten.

Oaktat om enkäten i dagsläget inte kan utgöra underlag för aktuella och tillförlitliga slutsatser ger den ändå en stark indikation på hur pendlingsstrukturen ser ut. De huvudsakliga slutsatserna är följande:

- Den stora andelen pendling sker med bil. Flera av respondenterna har förklarat att detta sker till följd av brister i turtäthet.
- Den huvudsakliga pendlingen, såväl med bil som med buss/tåg sker mellan 06.00-09.00 och 16.00-19.00.
- De huvudsakliga invändningarna mot trafik idag är dels turtätheten, dels brister i synkronisering mellan matartrafik och pendlingstrafik, dels turtäthet i matartrafik under högtrafik.
- En osäkerhet gällande ersättningstrafik vid pågående spår- och vägarbeten.
- En allmän önskan om utökad trafik under kvälls-, helg- och lågtrafiktider.

Kommunen har identifierat en mängd funktionsbehov/funktionsbrister inom befintlig kollektivtrafik som förekommit under en längre tid, varav de mest väsentliga är:

- Utvärdera möjligheterna att stärka pendlingstrafiken under de perioder som anges ovan.
- Buss och anropsstyrd trafik som linje 402 trafikerar inte i tillräcklig utsträckning resebehovet för boende eller anställda medarbetares arbetspendling under dag- och kvällstid utmed väg 1757 (Bollebygd – Olsfors – Hultafors – Sandared). Det finns ett flertal arbetsgivare som har svårigheter att rekrytera personal på grund av bristande kollektivtrafik utmed stråket. Detta blir extra kännbart då flera av kommunens största arbetsgivare har kontor utmed denna sträcka. En möjlighet att underlätta resandet för denna målgrupp är att erbjuda närtrafiken över kommungränserna. Stråket Bollebygd-Töllsjö-Storskogen är eftersatt och bör prioriteras. Båda stråken är och har varit föremål under lång tid med Västtrafik där nuvarande regler för närtrafik omöjliggör förslag till förbättringar. Gällande närtrafik vill kommunen samtala ytterligare kring möjligheten att kombinera fler fasta bussturer utmed stråket Bollebygd/ Sandared (linje 402) samt Bollebygd/Töllsjö (linje 122) utan att detta påverkar möjligheten att resa med närtrafik. Vi önskar också en diskussion om huruvida närtrafikens tider kan utökas för att även passa studie- och arbetspendling. Bollebygd har ingen egen gymnasieskola, därmed behöver

samtliga elever i gymnasieålder kunna använda kollektivtrafiken mot Borås, Alingsås och Göteborg.

- Till dess att Grönkullenmotet står färdigt är det högst rimligt att låta buss 100 angöra Bollebygd under både hög- och lågtrafik. Två turer per timma med linje 100 och linje 101 bör angöra Bollebygd. Vid turtäthet på 4 gånger i timman medför detta en betydligt större andel resande då brister i turtäthet har varit den främsta anledningen till att invånare väljer andra transportsätt. Bollebygd har en otillräcklig turtäthet i den tågtrafik som passerar centrala Bollebygd. Det finns ett stort tryck på förslag om nytt hållplatsläge i höjd med Bollekollen via ett medborgarförslag där linje 100 föreslås angöra. Det finns starka skäl att beakta det förslaget då kommande snabbspår från Gbg-Borås i nuvarande järnvägsplan inte inkluderar ett stopp i Bollebygd. I den fortsatta planeringen av järnvägen Gbg-Borås fortsätter kommunen att driva frågan om en station. Trafikverket framhåller att i deras planering kommer de inte att omöjliggöra framtida stationer i Bollebygd.
- Buss når inte de delar av området Erikstorp, Tyftet, Bergadalen och Fjällastorp som är föremål för ny bebyggelse. Befintlig hållplats vid Erikstorp, Skräddargårdsvägen, ombesörjer befintliga delar av området samt förskola, skola och idrottshall. Vid tillköp av trafik samt fler hållplatslägen upp mot Skräddargårdshöjd riskerar Erikstorp ändhållplats att försvinna vilket inte möjliggör för en god utveckling av turtäthet eller tillgänglighet. Kommunen behöver kunna satsa på utveckling av kollektivtrafiken utan att det slår på befintliga hållplatslägen.
- Pålitligheten och punktlighet hos befintliga bussar och tåg kan förbättras. Specifikt vid tåg där förseningar och inställda tåg under hösten 2024 varit återkommande p.g.a. spårarbeten på järnväg. Inga ersättningsfordon har erbjudits utan hänvisning har skett till befintlig tidtabell för buss och tåg vilket har orsakat förseningar för pendlare. Anslutningstider har inte varit synkroniserade för buss och det drabbar resenärer då man inte kan planera sin resa på ett effektivt sätt. Ovanstående skapar en osäkerhet till kontinuerlig pendling vilket gör att många pendlare idag tar bil. Det här ligger inte i linje med Västtrafiks målsättning om effektiv kollektivtrafik.

- Bollebygds kommun har flera resenärer som pendlar till och från de större sjukhusen (Södra Älvsborgs Sjukhus, Sahlgrenska Universitetssjukhusen, Mölndals- och Östra sjukhusen) till vår kommun. Deras arbetstid är 06.45-15.00, 13.30-21.30 samt 21.00-07.00. En del tider för kollektivtrafiken passar deras skift, men det är enbart åt det ena eller andra hållet, vilket innebär att vårdpersonalen inte har möjlighet att åka med den allmänna kollektivtrafiken. Detta måste hanteras.
- Närtrafiken har under hösten haft ett lyft när det kommer till marknadsföring. Genom medborgardialog och besök från Västtrafik har kommunen fått en bättre insyn om kännedomen kring tjänsten närtrafik. Vi planerar att fortsätta med marknadsföring kring närtrafik då den fyller ett viktigt syfte för att möjliggöra kollektivtrafikresor på glesbygden. Kontaktperson från Västtrafik kommer bjudas in till vår grundskola för att informera och berätta hur man använder närtrafik. Föreningslivet kommer aktivt att informera ungdomar hur man använder tjänsten för att öka andelen resande med närtrafik. Det är viktigt att tjänsten digitaliseras i syftet att barn och unga ska vilja nyttja närtrafik. Bokning idag sker inte på ett optimalt sätt för unga utan bör finnas som ett tillägg i ToGo appen. Här ligger ansvaret på Västtrafik då Trafikförsörjningsprogrammet 2026–2029 uttryckligen vill satsa på ökad dialog med unga.

Samhällsutveckling och förändrade resebehov i Bollebygd

Befolkningsutveckling

Mellan åren 2019-2022 var befolkningsökningen i Bollebygds kommun den 78:e högsta i landet med 2,2 procent. Totalt bor här per 2024-12-31 9 802 personer.

Folkmängd 2024-12-31 efter åldersgrupp. Antal personer 9 802.

Kommun/Region	0-	15-	25-	45-	65-	Totalt
n	14	24	44	64		

Bollebygd	1 833	1020	2 309	2 527	2 113	9 802
-----------	-------	------	-------	-------	-------	-------

Kommunen består av tätorterna Bollebygd, Olsfors, Hultafors, Töllsjö och den relativt nya tätorten Fjällastorp. Bollebygds tätort är störst med ca 4 670 invånare, följt av Olsfors ca 620 invånare, Töllsjö på ca 430 invånare, Hultafors ca 300 invånare och Fjällastorp ca 260 invånare.

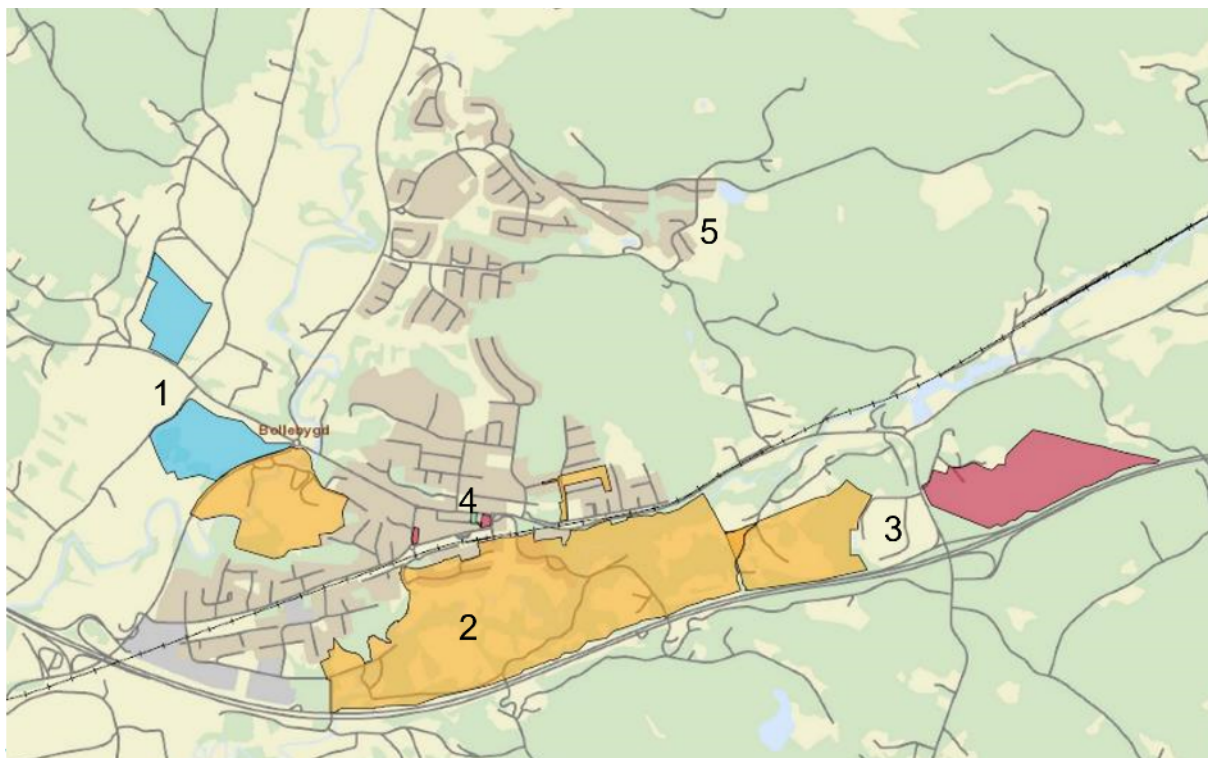
Jämfört med andra kommuner är Bollebygd relativt glesbefolkad. Andelen invånare som bor utanför någon av tätorterna är 34 procent, vilket gör kommunen till den femtonde mest glesbefolkade kommunen i länet.

Kommande byggnationer

Kommunens översiktsplan (ÖP) antogs 24 mars 2022 och Västtrafik har varit involverade i arbetet.

FÖP Västra Forsa är avhängig ny dragning av järnväg Göteborg-Borås. Sträckningen beräknas kunna presenteras under 2027.

Under kommande år fortsätter Bollebygd att expandera och nya bostäder byggs.



1. Kullaområdet ca 450 bostäder samt kommunal service i flera etapper inom 10–15 år, se detaljerad bild för bättre tidsangivelser.

2. Rinnaområdet (rekreation) inga nya resande kan bedömas i dagsläget.
3. Grönkulleområdet (verksamhetsmark) 300 arbetsplatser i två skift inom 5 år. Ytterligare upp till 300 arbetsplatser inom 10 år.
4. Centrum ca 50 bostäder inom 5-10 år, planer på ytterligare ca 150 bostäder efter det.
5. Bergadalen totalt ca 100 bostäder i flera etapper. Närmst i tiden ca 30 villor (inom 5 år), därefter ca 50 bostäder i övrig byggnation. Senare fler etapper med villor.



1. Verksamhet och handel, inom 5 år
2. Verksamhet och handel, inom 10 år. Ett företags och handelsnav där kollektivtrafiken och resandet spås att öka och kommer få ett starkt fäste. Tiderna för projekten kan komma att påverkas av rådande konjunktur och världsläge. Området ligger inom det som i översiktsplanen är utpekade som

tätortsnära utvecklingsområde. Beslut om framtida verksamhet är i dagsläget inte politiskt förankrat.

3. Prästgårdsgärdet (250 bostäder), inom 5-10 år
4. Fjällastorp (50 villor), inom 5 år
5. Förskola, äldreboende samt ca 80 bostäder inom 10 år
6. Framtida utbyggnad (30 villor) inom 15 år
7. Utbyggd skola pågår

Infrastruktur

Inom ramen för arbetet med den mobilitetsplan som pågår kommer frågor såsom pendelparkeringar och anpassning av hållplatser tas upp. Målet är att mobilitetsplanen ska kunna hjälpa till att identifiera om och i så fall var sådana infrastrukturutbyggnader är aktuella.

Nyligen förvärvade kommunen mark vid Grönkullenmotet, i direkt anslutning till riksväg 40. Kommunen har som ambition och är beredda att titta på en lösning för ett pendlingsnav i anslutning till motet. Ett sådant pendlingsnav skulle fånga upp resande ifrån Bollebygds kommun, Borås kommun, särskilt Sandared med omnejd, Härryda kommun och stora delar av Marks kommun. Om detta ska bli verklighet ställer vi dock som krav att Grönkullen blir ett permanent stopp för buss 100 emellan Borås och Göteborg, under både hög och lågtrafik. Detta är en fråga vi vill diskutera vidare med Västtrafik. Planarbete planeras påbörjas under 2024.

Resmönster

Bollebygd är placerat utmed det stora pendlingsstråket Borås-Göteborg och kommunen har mycket pendlingstrafik av studerande såväl som arbetande. I SCB:s statistik 2023 kan utläsas att av boende utanför Bollebygds kommun arbetspendlar 1 252 personer in till kommunen och boende inom kommunen arbetspendlar 3555 ut från kommunen. Av de som pendlar ut från kommunen reser ca 65% emot Göteborgsområdet och 35% till Borås (Statistik från Trafikverket 2023) Utöver de 3555 pendlare

samåker dessutom 10% mot Göteborg från Bollebygd. (Statistik från Trafikverket 2022). Göteborg är det pendlingsnav som våra invånare har som främsta destination oavsett om Borås är närmare geografiskt. Det gör att en förstärkt turtäthet till Göteborg är av största vikt.

Statistiken omfattar endast de som arbetar och bor på respektive ort. Statistiken anger inte pendlingsätt och inkluderar inte personer som går i skola eller högskola. Underlaget är sålunda osäkert och mörkertalet kan vara omfattande. Statistiken från SCB omfattar inte heller den stora grupp av personer från Sandared, Marks kommun och Härryda kommun som pendlar igenom Bollebygd eller utgår ifrån Bollebygd i sitt kollektiva resande.

I förslag till strategisk inriktning för trafikförsörjningsprogram 2026–2029 benämns målet "Hållbar och förbättrad tillgänglighet nytt övergripande mål". Den regionala utvecklingsstrategin (RUS) syftar till att göra Västra Götaland till ett föredöme för omställning till ett hållbart och konkurrenskraftigt samhälle. Kollektivtrafiken är ett medel och möjliggörare i omställningsarbetet. Den bidrar till att tillväxt och utveckling kan ske i hela Västra Götaland, exempelvis i samband med nya större etableringar där nya behov av persontransporter uppstår. Bollebygds kommun ser en tydlig koppling till målet ovan utifrån behovet att stärka upp och få en väl fungerande kollektivtrafik utmed väg 1757 där antal arbetstillfällen ökar och där vi har en betydande ökning av företag som nyetablerar. Under året kommer ett nytt företag etablera sig på sträckan och beräknar kunna erbjuda upp till 30 nya arbetstillfällen. Vi har därmed stort behov av att kunna hänvisa till en fungerande kollektivtrafik. Kommunen ser positivt på förslag till trafikförsörjningsprogrammets mål om att öka tillgängligheten till kollektivtrafik och främja sociala analyser. Dock anser kommunen att programmet inte tillräckligt beaktar social hållbarhet för ungdomar som bor i glesbygdsområden. Ungdomars behov av att kunna delta i fritidsaktiviteter är centralt för deras sociala utveckling och välbefinnande, men deras möjlighet att resa till aktiviteter är ofta begränsad på grund av bristfällig kollektivtrafik i dessa områden. Ungdomsrådet belyser särskilt att man löper stor risk att bli socialt utanför den gemenskap som fritidsaktiviteter kan ge när kollektivtrafiken inte kan nyttjas p.g.a. för få turer under em./kväll på linje 402 samt linje 122.

Hållbart resande inom kommunen

I Bollebygd uppgår bilinnehavet till 0,55 bilar per invånare. Vi upplever att många av kommunens invånare är bilburna och känner sig nödgade att resa med bil på grund av bristfälliga möjligheter till kollektivtrafik. Vi ser även att en hög andel ungdomar tvingas färdas med A-traktorer till skola och fritidsaktiviteter i brist på kollektiva medel. Inspel från ungdomsrådet visar tydligt att ungdomarna i Hultafors, Olsfors och Töllsjö är helt beroende av sina föräldrar för att kunna ta sig till fritidsaktiviteter och även skola i de fall när skolscheman avviker från det vardagliga. Invånare i Töllsjö, Hultafors och Olsfors kan inte ta sig till vår nyetablerade familjecentral i Bollebygd med hjälp av kollektivtrafiken. Detta står i stark kontrast till det hållbarhetsarbete och den miljöpolicy kommunen och Västtrafik arbetar utefter. Inom kommunen vill man främja det hållbara resandet och har satt fokus på denna fråga inför kommande år.

Sedan 2020 har kommunen en antagen miljöpolicy som ska styra det arbete som sker inom kommunen. Syftet med miljöpolicy är att skapa långsiktig hållbar utveckling av hela kommunen, samtidigt som kommunen ska ges förutsättningar att växa. En viktig del av kommunens miljöpolicy är att sträva emot ett minskat utsläpp av koldioxid och andra miljö- och hälsoskadliga ämnen. I detta arbete krävs medverkan av den organisation som är ansvarig för kollektivtrafik, alltså Västtrafik.

Stort fokus i antagna mål och budget för kommande år läggs specifikt på hållbart resande och kollektivtrafikfrågor. Utdrag ur kommunens mål och budget 2023–2025;

Kollektivtrafik

Dialogen med Västra Götalandsregionen har utökats, och blivit mer proaktiv. I denna dialog ska tydliga förslag på framtida kollektivtrafik läggas fram. Kommunen har yttrat sig i samverkansmöten om att bli pilotkommun i regionens försök om "dynamisk" kollektivtrafik. Vi fortsätter att framhäva att vår kommun ska få möjligheten att testa "bus on demand". Möjligheten att skapa och delfinansiera kollektivtrafikturer ska ses över. Aktuella områden är de kommundelar där kollektivtrafiken idag är eftersatt. En mobilitetsplan är på väg att tas fram för att ta ett helhetsgrepp kring ett ökat hållbart resande. Till grund ska en behovsundersökning ligga som involverar arbetsgivare, anställda och invånare.

Kommunfullmäktiges mål för kollektivtrafik:

Vi har inlett förhandling med Västtrafik om ökad kollektivtrafik i kommunen.

Utredningsuppdrag 2023 och 2024:

Kommunstyrelsen får i uppdrag att utreda hur kommunen kan delfinansiera utökad kollektivtrafik.

Kommunstyrelsen får i uppdrag att ta fram en mobilitetsplan för att ta ett helhetsgrepp kring ett ökat hållbart resande vilket har påbörjats.

Kommunstyrelsen har under 2024 startat arbetet med en mobilitetsplan, en modern trafikstrategi med fokus på hållbart resande. Syftet med mobilitetsplanen är att främja det hållbara resandet och planen tar upp aspekter såsom möjligheten att resa kollektivt, förutsättningarna för gång och cykeltrafik, attitydförändring och informationsspridning. Arbetet med mobilitetsplanen har påbörjats och det är önskvärt att Västtrafik under 2025 deltar under denna process. Västtrafiks deltagande önskas både för att diskutera sakfrågor och för att agera rådgivare och sakkunnig kring frågor som rör hållbart resande.

Under våren 2024 har kommunen inlett en fördjupad medborgardialog för att få en bättre bild av hur invånarna önskar utveckla kollektivtrafiken sett till bland annat tider, stråk och turer. Resultatet har delgivits till kommunens kontaktperson för Västtrafik. Dialog har inletts samt fortlöper under året hur vi tillsammans kan förbättra tillgången till kollektivtrafiken.

Skolpendling i den allmänna kollektivtrafiken

Alla gymnasieelever i kommunen använder skolkort till och från skolan. Cirka 360 gymnasieelever åker åt olika håll. Merparten cirka 70 procent åker mot Borås, resten av eleverna mestadels Härryda men också mot Göteborg. Gymnasieelever som bor i Töllsjö har fortfarande svårt att ta sig till gymnasiet då det inte finns någon linjelagd kollektivtrafik i Töllsjö till väg 180 mot Borås och Alingsås.

Det kommer inte att ske någon betydande förändring i antal elever som reser till och från Bollebygds skolan med skolkort kommande läsår. Utifrån frågeställningen om vi kommer att förändra några start- och sluttider fr.o.m. läsåret 26/27 och framåt, har det uppkommit önskemål kring justering av tidtabell på linje 402.

I dagsläget avgår bussarna från Bollebygds skolan 15:11 samt 16:11. Vi vill att kollektivtrafiken ändrar tidtabellen till läsåret 26/27 så att bussar avgår från Bollebygds skolan 15:20/15:30 samt 16:20/16:30.

Det planeras för byggnation av en ny skola i Bollebygds kommun, med placering i Bollebygd centralort. Önskvärt är att föra ett samtal med Västtrafik inför det framtida öppnandet av denna om hur kollektivtrafiken bör anpassas.

Inom ramen för skolpendling kan också nämnas att skolorna har svårigheter att rekrytera lärare och vikarier på grund av bristande kollektivtrafik till de större skolorna i kommunen. Särskilt i Töllsjö där körkort och tillgång till bil specificeras som ett krav i ansökningarna då kollektivtrafiken är för bristfällig. Det går helt emot hållbarhetsaspekten som både kommunen och Västtrafik strävar mot.

Generella önskemål inför framtiden

Bollebygds kommun anser att det är av stor vikt att Västtrafik ser en helhet för vår växande kommun och arbetar tillsammans med oss i utvecklingen av denna, både vad gäller turdragning och information. Bollebygds kommun ser tydligt att kollektivtrafiken är ett viktigt medel för utveckling av den egna kommunen och för regionen i sin helhet.

Kommunen vill ha en ökad insyn och vara delaktiga när region, Västtrafik och trafikbolag tar beslut som påverkar kollektivtrafik i kommunen. I våra fortsatta diskussioner är det av största vikt att kontakt och dialog sker med beslutsfattande organ och inte enbart på tjänstemannanivå.

Kommunen måste ha som ambition att kollektivtrafiken anpassas efter medborgarnas behov på ett helt annat sätt än det görs i dag. Kommunen ser också att samhällstrender såsom ökat distansarbete och ökande ruralisering är två faktorer att ta hänsyn till och som kommer ställa andra krav på framtidens kollektivtrafik. Kommunen har kontinuerligt framfört till Västtrafik att man vill vara testkommun för projektet Bus on demand. Att Västtrafik generellt ligger i framkant för att utveckla koncept för att möta dessa behov ser vi som väsentligt.

Bollebygds kommun har lyft frågan om att få till dubbla zoner. Det har vi fått gehör för, dock är det önskvärt att övergången sker tidigare än hösten 2026.

Bollebygds kommun har för avsikt att komplettera yttrandet med ytterligare utveckling och förstärkning av resurser avseende kollektivtrafik, kring bl. a studie- och arbetspendling och övrig kollektivtrafik, genom dialog och överläggning mellan VGR, Västtrafik och Bollebygds kommun. Vi ser en stor vikt i att vår kommun inte jämförs med någon annan kommun i de behov vi lyfter och att våra behov möts enskilt.

BOLLEBYGDS KOMMUN

Ulf Rapp
Ordförande

Monica Holmgren
Förvaltningschef