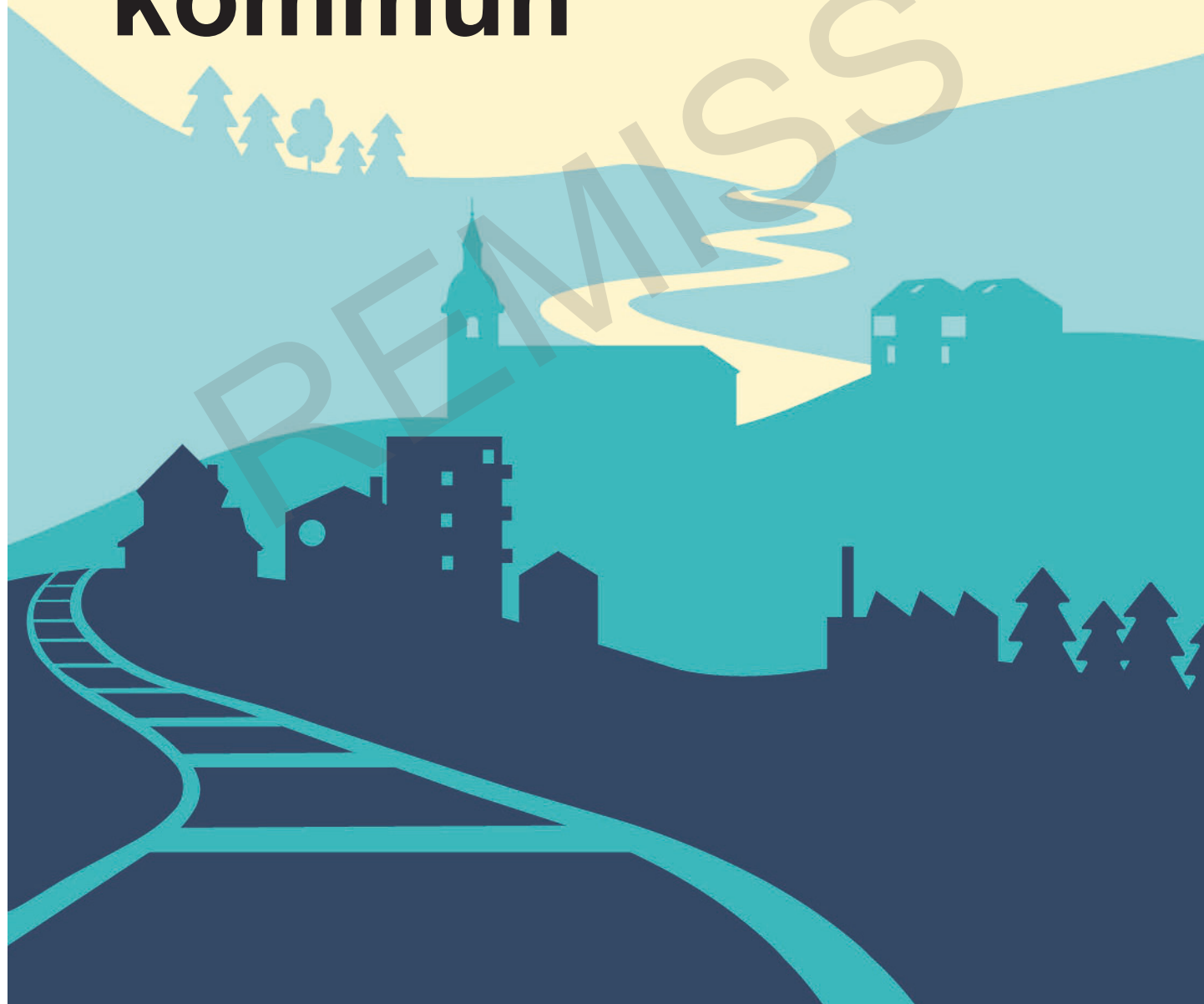


# Arkitekturstrategi för Bollebygds kommun



**Titel:** Arkitekturstrategi för Bollebygds kommun

**Diarienummer:** KS2024/264

**Antagen:** 20XX-XX-XX

**Antagen av:** Kommunfullmäktige

**Omfattar:** Arkitekturstrategin vänder sig till kommunens verksamheter, aktörer som är intresserade av att bygga i kommunen, fastighetsägare samt allmänheten

**Dokumentansvarig:** Kommunstyrelsen (Politisk nivå)  
Plan- och exploateringsavdelningar, Kommunstyrelseförvaltningen (Tjänstenivå)

**Uppföljning:** Vid behov

**Illustrationer och foton:** Alla illustrationer och fotonär skapade eller tagna av medarbetare på Bollebygds kommun om inget annat anges.

**Ändringar:** Kommunstyrelseförvaltningen har möjlighet att göra redaktionella ändringar i dokumentet.

# Förord

Kommunstyrelsen gav kommunstyrelseförvaltningen 2024-12-10 § 191 i uppdrag att upprätta en Arkitekturstrategi för Bollebygds kommun. För att förstå vilken inriktning på arkitekturstrategin som är rätt för Bollebygd har medborgardialog i olika former bedrivits.

Detta dokument sammanfattar det dialogarbete som genomförts som underlag för Bollebygds arkitekturstrategi. Syftet har varit att fånga invånarnas, politikens och förvaltningens syn på den byggda miljön i dag och i framtiden. Genom enkäter, workshops och samtal har olika perspektiv samlats in för att identifiera viktiga kvaliteter att bevara och utveckla.

Dialogen har omfattat ett öppet seminarium, medborgarenkät, ungdomsenkät, barndialog samt workshops med politiker och tjänstepersoner. Arbetet har gett en bred grund för att formulera strategins inriktning och koppla den till kommunens vision.

# Medverkande

## Politisk styrgrupp

Ulf Rapp (S), KS ordförande  
Daniel Persson (SD), KS 1:a vice ordföranden  
Stefan Hederdahl (M), KS 2:a vice ordföranden  
Cecilia Carlsson (KD), ledamot  
Tomas Ridell (V), ledamot  
Emma Suttinen Persson (L), ledamot  
Maria Brandt (FR), ledamot  
Fredrik Olofsson (C), ledamot  
Malin Klar (MP), ledamot

## Medverkande tjänstepersoner

Kajsa Sparrings, plan- och exploateringschef  
Anna Dahlbäck, planarkitekt och arkitekt  
Erika Eliasson, samhällsplanerare  
Andreas Andersson, samordnare park-och avfallsenheten  
Josephine Sjöblom, projektledare och lokalstrateg  
Katarina Cvijovic, trafikingenjör  
Annika Eriksson, näringslivsutvecklare  
Peter Krahl Rydberg, miljö-och hållbarhetsstrateg  
Kristina Sunebrand, folkhälsostrateg  
Cecilia Svedberg, bygglovshandläggare  
Peter Büchel, infrastrukturstrateg  
Robert Hagström, kultur-och fritidschef

REMY

# Innehåll

Ordlista.....	6
<b>Inledning</b> .....	<b>9</b>
Sju strategier för god arkitektur i Bollebygds kommun.....	10
<b>Varför en arkitekturstrategi?</b> .....	<b>10</b>
Bakgrund.....	12
Syfte och målgrupp.....	12
Hur strategin ska användas.....	12
Process.....	13
Arkitekturstrategins förhållande till strategiska styrdokument.....	13
<b>Strategi</b> .....	<b>17</b>
Arkitekturen baseras på en tydlig idé.....	18
Arkitekturen skapar platser för möten och aktivitet.....	20
Arkitekturen knyter ihop samhällets olika platser.....	24
Arkitekturen ser och nyttjar naturen som en resurs.....	28
Arkitekturen anpassas till platsen.....	32
Arkitekturen sätter människan i centrum.....	38
Arkitekturen formas med omtanke för vår miljö.....	42
<b>Hur gör vi?</b> .....	<b>47</b>
<b>Tillvägagångssätt</b> .....	<b>48</b>
Samtalsguide.....	49
Processguide.....	50

# Ordlista

## Biologisk mångfald

Biologisk mångfald innebär att det finns en stor variation i naturen. Variationen syftar både till att det finns flera olika typer av ekosystem och naturliga livsmiljöer, men även att dessa i sig innehåller en stor variation av arter, som i sin tur har stor genetisk variation. Den biologiska mångfalden har stor direkt effekt på ekosystemens funktion och fortvarande, vilket påverkar dess förmåga att leverera många av de ekosystemtjänster som människan är beroende av.

## Byggnadsminne

Ett byggnadsminne är en byggnad som är skyddad av lag eftersom den har särskilt stort kulturhistoriskt värde. Det kan vara byggnadens arkitektur, historia eller betydelse för platsens identitet.

## Dagvatten

Tillfälligt förekommande regn- och smältvatten som avrinner från markytor, tak och andra konstruktioner. Begreppet kan även inkludera uppsträngande grundvatten.

## Detaljplan

Genom framtagandet av en detaljplan reglerar kommunen den utpekade platsens mark- och vattenanvändning. Detaljplanen är juridiskt bindande och dess innehåll ligger till grund för beslut om bygglov och annan lovgivning.

## Ekosystem

Ett ekosystem är allt levande och den miljö som finns i ett område i naturen, där alla delar jobbar tillsammans. Växter, djur, småkryp, vatten, maskar – alla delar är viktiga. Ett ekosystem kan till exempel vara ett korallrev, en skog eller området runt en stubbe.

## Ekosystemtjänst

Ekosystemtjänst är ett begrepp som enligt Naturvårdsverket används som ett sätt att beskriva ekosystemens funktion och nytta för människan. Begreppet synliggör vårt beroende av fungeran-

de ekosystem, både för människans välbefinnande och överlevnad. Exempelvis behöver vår livsmedelsproduktion ekosystemtjänster såsom pollinerande insekter, bakterier och maskar som gör jorden bördig och insekter som är naturliga bekämpare av oönskade skadedjur i våra grödor.

## Gaturum

Det utrymme som bildas mellan byggnader, inklusive gator, trottoarer och grönska.

## Gestaltad livsmiljö

Helheten av byggnader, platser och landskap som formar människors vardagsmiljö och livskvalitet. Platser där vi lever våra liv.

## Gestaltning

Hur byggnader, platser och miljöer formas genom val av skala, form, material, färg och detaljer.

## Klimatanpassning

Åtgärder som syftar till att skydda miljön och människors liv, hälsa och egendom genom att samhället anpassas till de konsekvenser som ett förändrat klimat kan medföra för mark, vatten och bebyggelse

## Kulturhistoriskt värde

Kulturhistoriskt värde handlar om de betydelser och berättelser som finns i byggnader, platser eller områden. Det kan handla om arkitektur, historia, identitet, patina eller andra kvaliteter som visar hur platsen har använts och utvecklats över tid. Vad som anses värdefullt kan förändras i takt med samhället.

## Kulturmiljö

En kulturmiljö är en miljö eller plats som på något sätt har påverkats av människor. Kulturmiljöer kan vara allt från enskilda hus till stadsdelar, industrimiljöer och stora natur- eller jordbrukslandskap som tillsammans bildar en utmärkande karaktär. Genom kulturmiljöer får information om hur samhällen och levnadsätt har förändrats över tid.

## Livscykel

Hur länge ett material eller en byggnad håller innan det måste bytas ut.

## Målpunkter

Viktiga platser som människor rör sig till, till exempel skolor, centrum eller sevärdhet.

## Mänsklig skala

Mänsklig skala betyder att platser och byggnader utformas med människan i fokus. Det handlar om hur en enskild person upplever miljön, hur vi rör oss, ser och känner på platsen. Detaljer och storlek anpassas efter människor, så att det känns tryggt, lätt att förstå och trivsamt. Motsatsen är när något är väldigt stort eller överväldigande, vilket kan kännas opersonligt och svårorienterat.

## Offentliga rum

Platser som är tillgängliga för alla, såsom gator, torg, parker och andra gemensamma ytor.

## Planlösning

Hur rummen i en byggnad är organiserade.

## Platsanalys

En analys av ett specifikt geografiskt område för att förstå dess unika fysiska, sociala och kulturella förutsättningar som grund för planering och gestaltning.

## Platsidentitet

De kvaliteter som gör en plats unik, såsom historia, landskap, bebyggelsestruktur, material och sociala värden.

## Tidiga skeden

Tidiga skeden är den första delen av plan- och byggprocessen, till exempel när en detaljplan tas fram. Det är då de stora och viktiga besluten tas, till exempel vad som ska byggas, var det ska ligga och hur området ska fungera i stort. Fokus ligger på helheten snarare än på detaljer. Mer detaljerade frågor, som byggnaders exakta utformning, hanteras senare i processen, till exempel i bygglovsskedet.

## Tillgänglighet

En tillgänglig plats är utformat på ett sätt som möjliggör för personer att tillträda oberoende av dess fysiska förmåga. Det kan också inkludera kvaliteter såsom tydlig skyltning, sittplatser längs vägen och tydliga entréer, vilket bland annat ökar områdets orienterbarhet och trivsamt.



# Inledning

Kapitlet ger en översikt av arkitekturstrategins bakgrund, syfte och användning samt hur den förhåller sig till andra styrande dokument och processer inom samhällsbyggandet.

MISS



## Varför en arkitekturstrategi?

Arkitektur handlar om hur vi formar vår omgivning, från hus och gator till torg och landskap. Den påverkar vårt vardagsliv, hur vi använder olika platser och hur vi känner när vi vistas i dem. När arkitekturen förenar funktion, hållbarhet och upplevelse skapar den värde för både människor och samhälle. Medvetna beslut gör det möjligt att bygga miljöer som står sig över tid, speglar våra värderingar och stärker kommunens identitet.

Bollebygds kommun utvecklas ständigt där både nya och etablerade områden kan förändras och växer fram. Genom medvetna val kan vi styra utveckling så att vår fysiska miljö formas i linje med kommunens mål och visioner. På så sätt utvecklas platser där människor trivs.

För att göra medvetna val i utvecklingen av våra fysiska miljöer behöver vi berätta hur Bollebygds kommun ska utvecklas. Vad som är särskilt viktigt i gestaltningen av våra byggda miljöer framgår därför i denna arkitekturstrategi.

Mycket av det som står i dokumentet kan uppfattas som självklarheter, till exempel att utforma inkluderande och användbara miljöer för alla och använda material som håller över tid. Samtidigt visar verkligheten att det är just sådana självklarheter som inte alltid tas på allvar när projekten väl genomförs, med en sämre livsmiljö som resultat.

Arkitekturstrategins sju strategier och de underliggande principerna är politiskt antagna av kommunfullmäktige. De har tagits fram i nära samarbete mellan en politisk styrgrupp och kommunens tjänstepersoner. Arbetsgruppen har bestått av tjänstepersoner som på olika sätt arbetar med kommunens byggda miljöer, till exempel bygglovshandläggare, parksamordnare och samhällsplanerare. I den politiska styrgruppen har varje parti i kommunfullmäktige haft en representant.

### Sju strategier för god arkitektur i Bollebygds kommun



*Paraplystrategi: Baseras på en tydlig idé*



Skapar platser för möten och aktivitet



Knyter ihop samhällets olika platser



Ser och nyttjar naturen som en resurs



Anpassas till platsen



Sätter människan i centrum



Formas med omtanke för vår miljö



Bårhus vid Bollebygds kyrka  
Arkitekt: Abako  
(2024)



Bollebygds församlingshem  
Arkitekt: Nils Andréasson arkitektkontor  
(2022)

## Bakgrund

Kommunstyrelsen gav kommunstyrelseförvaltningen 2024-12-10 § 191 i uppdrag att upprätta en Arkitekturstrategi för Bollebygds kommun.

Arkitekturstrategin har tagits fram som ett fristående dokument, och har därmed inte behövt förhålla sig till Plan- och Bygglagens (2010:900) bestämmelser gällande process och innehåll. Arkitekturstrategin antas politiskt och fyller därför en viktig funktion, då dess riktlinjer möjliggör för att mer strategiska och långsiktiga beslut kan fattas.

En kommuntäckande kulturmiljöinventering har tagits fram som ett kunskapsunderlag till arkitekturstrategin. Syftet är att ge en uppdaterad bild av kommunens kulturmiljöer. Det ger en förståelse för kommunens identitet och vad som bör bevaras, utvecklas eller lyftas fram.

## Syfte och målgrupp

Arkitekturstrategin anger Bollebygds kommuns viljeinriktning för den fysiska utvecklingen och byggandet av framtidens Bollebygd samt det arbetssätt som krävs för att nå dit. Den visar hur kommunen arbetar med arkitekturens olika skalor och fungerar som stöd för långsiktiga och hållbara beslut i planering, byggande och förvaltning.

Strategin är ett styrdokument för kommunens hållbara fysiska utveckling och ett dialogverktyg i bygg- och fastighetsutvecklingsprocesser. Den gäller hela kommunen både tätort och landsbygd och tydliggör kommunens intentioner gentemot exempelvis arkitekter, byggherrar och projektörer.

Målgruppen är främst politiker och tjänstepersoner i kommunen samt byggaktörer och arkitekter, men även medborgare och andra intresserade. Strategin bidrar också till att öka kunskapen om arkitektur och dess roll i en hållbar samhällsutveckling. Kulturmiljöinventeringen är en bilaga till strategin och ska stödja arbetet med att uppnå dess syfte.

## Hur strategin ska användas

Strategin är tänkt att användas i alla skeden och delprocesser av samhällsutvecklingen, från idé och tidig planering till genomförande, förvaltning och bevarandefrågor.

## Process

För att förstå vilken inriktning på arkitekturstrategin som är rätt för Bollebygd har medborgardialog i olika former bedrivits. En beskrivning av respektive moment presenteras i en separat rapport.

Följande dialogaktiviteter har utförts under arbetet med arkitekturstrategin:

- » Seminarium arkitektur
- » Medborgarenkät
- » Ungdomsenkät
- » Förankring med kommunen genom en arbetsgrupp med tjänstepersoner
- » Workshopserie med politisk styrgrupp
- » Barndialog

## Arkitekturstrategins förhållande till strategiska styrdokument

I figuren till höger visas hur arkitekturstrategin förhåller sig till internationella, nationella, regionala och kommunala strategier, mål och andra handlingar. Efter illustrationen ges en kortfattad prestation av relevanta dokument, vad gäller dess innehåll och förhållande till grönplanen. Dessa har kategoriserats, från internationell till kommunal nivå.

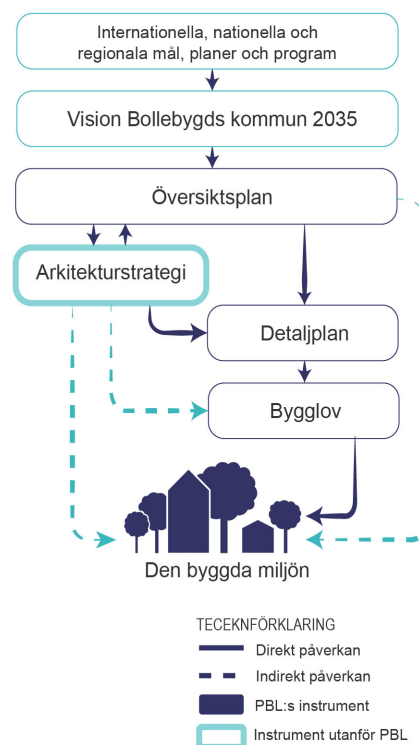
### Internationell och nationell nivå

#### Agenda 2030

I september 2015 antog FN:s medlemsstater en global handlingsplan för hållbar utveckling, kallad Agenda 2030. Med sina 17 mål och 169 delmål tar den upp de största utmaningarna i världen, som att utrota fattigdom och hunger, bekämpa klimatförändringar och främja fred och rättvisa.

#### Sveriges miljömål

Sveriges miljömål kan ses som ett sätt att bidra till den ekologiska hållbarheten inom ramen för Agenda 2030. År 1999 antog Sveriges riksdag de svenska miljömålen, vars syfte beskrivs väl i Sveriges generationsmål: ”att till nästa generation lämna över ett samhälle där de stora miljöproblemen är lösta, utan att orsaka ökade miljö- och hälsoproblem utanför Sveriges gränser”. Av de 16 miljömålen kan en arkitekturstrategi bidra särskilt till målet om en god bebyggd miljö. Genom att ha en arkitekturstrategi kan kommunen tydligt visa hur byggda miljöer ska planeras, utformas och förvaltas för att vara hållbara, attraktiva och långsiktigt funktionella.



Figur 2. Diagram om hur arkitekturstrategin förhåller sig till andra dokument.

## Plan-och bygglagen

Plan-och bygglagen utgör det huvudsakliga legala verktyget för att styra god arkitektonisk kvalitet. I lagen finns enligt Boverket ett flertal bestämmelser vars kärna är att verka för en god arkitektur och gestaltad livsmiljö, även om dessa begrepp inte ordagrant återfinns i lagen. Lagen ställer däremot uttryckligen krav på att planering och byggande ska främja en ändamålsenlig struktur och estetiskt tilltalande utformning av bebyggelse, grönområden och kommunikationsleder. Därutöver har kommunen även andra, mjuka styrmedel för genomförandet av arkitektur i alla dess skeden, från nationell till lokal nivå.

## Politik för gestaltad livsmiljö

Riksdagen antog 2018 politiken för gestaltad livsmiljö, en nationell arkitekturpolicy som tar ett helhetsgrepp om hur miljöer formas och förvaltas. Politiken handlar om att arkitektur, form, design, konst och kulturarv ska bidra till ett hållbart och attraktivt samhällsbygge för alla. Den är styrande för statliga initiativ, kan vägleda kommuner och regioner och ligger i linje med Agenda 2030 och andra nationella mål. Boverket har konkretiserat detta genom att ge kommuner möjlighet att ta fram egna arkitekturstrategier.

## New European Bauhaus

New European Bauhaus är ett initiativ från EU-kommissionen som lanserades 2020. Det kopplar ihop hållbarhet, estetik och inkludering för att stötta genomförandet av den europeiska gröna given. Tanken är att den gröna omställningen inte bara ska vara teknisk och klimatmässig, utan också vacker, socialt rättvis och meningsfull för människor i vardagen. Man kan säga att New European Bauhaus är motsvarigheten till politik för gestaltad livsmiljö på EU-nivå.

## Regional nivå

### Västra Götalandsregionens miljömål 2030 och tillhörande åtgärdsprogram

Västra Götalandsregionen antog 2013 de nationella miljömålen på regional nivå. Det innebär att regionen arbetar för att uppnå generationsmålet samt de miljö kvalitets- och etappmål som riksdagen beslutade om 1999. Utöver dessa finns även 34 regionala tilläggs mål som lyfter särskilda regionala förutsättningar och behov. Åtgärdsprogrammet är en gemensam plan för regionens arbete för en hållbar utveckling. Programmet samordnas av Länsstyrelsen i samverkan med kommuner och andra aktörer för att prioritera och stärka miljöarbetet. Inom programmet har Bollebygd kommun antagit åtagandet BK6 – Kommuner tar fram arkitekturstrategi. Det innebär att kommunen har beslutat att ta fram en arkitekturstrategi och därmed tydliggör att arkitektur och den byggda miljön är viktiga frågor som ska hanteras långsiktigt och hållbart.

*"Arkitektur, form och design ska bidra till ett hållbart, jämlikt och mindre segregerat samhälle med omsorgsfullt gestaltade livsmiljöer, där alla ges goda förutsättningar att påverka utvecklingen av den gemensamma miljön."*

Ur propositionen "Politik för gestaltad livsmiljö" (Prop. 2017/18:110) som antogs 2018 av Riksdagen.

## Boråsregionens utvecklingsstrategi

Kommunalförbundet Boråsregionen Sjuhärad tog 2021 fram en utvecklingsstrategi, som Bollebygds kommun behöver förhålla sig till i sin planering. Främst lyfts vikten av hållbara och attraktiva bostadsmiljöer, vilket är i linje med grönplanens avsikter.

## Kommunal nivå

### Vision Bollebygds kommun 2035

I Vision Bollebygds kommun 2035, beskrivs den framtidsbild kommunen avser att arbeta för. Här lyfts bland annat värdet av utbyggda gång- och cykelvägar, bostäder för alla och mötesplatser som kvaliteter som bidrar till invånarnas livskvalitet. Vid framtagandet av arkitekturstrategin har kommunens vision fungerat som vägvisare för hur den fysiska miljön kan utvecklas i linje med kommunens långsiktiga ambitioner.

### Hållbarhetspolicy och miljöpolicy

För att vägleda hållbarhetsarbetet har Bollebygds kommun tagit fram en hållbarhetspolicy och en miljöpolicy. Hållbarhetspolicyn lyfter vikten av ett gott liv, god hälsa och en ekologiskt hållbar utveckling. Miljöpolicyn betonar att miljöhänsyn ska tas vid planering och byggande samt att natur-, vatten- och kulturmiljöer ska tas tillvara och utvecklas. Policydokumenten motiverar därmed framtagandet av en arkitekturstrategi som ska bidra till en långsiktigt hållbar och omsorgsfullt gestaltad livsmiljö i kommunen.

### Översiktsplan

2022 antog kommunfullmäktige Bollebygds översiktsplan, som anger hur kommunens mark- och vattenområden ska användas, utvecklas och bevaras. Planen ger vägledning för avvägningar mellan olika intressen samt för beslut om den byggda miljön. Arkitektur verkar på alla nivåer i samhällsplaneringen, från enskilda byggnader till hela områden. Arkitekturstrategin stödjer därför översiktsplanens inriktning samtidigt som den konkretiserar hur platser kan utvecklas i detalj.

### Detaljplaner och lovgivning

Detaljplaner är juridiskt bindande dokument som styr kommunens mark- och vattenanvändning och ligger till grund för beslut om bland annat bygglov, vilket ger dem direkt påverkan på den fysiska miljön. Bygglov prövas alltid enligt Plan- och bygglagen (PBL) och måste följa de juridiska ramar som detaljplanen sätter. Arkitekturstrategin fungerar som vägledande planeringsunderlag och inspiration för kvalitet, gestaltning och hållbar utveckling, men står aldrig över lagens krav. Genom att integreras i detaljplane- och bygglovsprocesser skapar strategin förutsättningar för en mer genomtänkt och hållbar fysisk planering.



Västra Götalandsregionens miljömål 2030



Boråsregionens utvecklingsstrategi



# Strategi

Arkitekturen i Bollebygds kommun tillvaratas och utvecklas enligt följande sju strategier

Arkitekturen i Bollebygd...



Baseras på en **tydlig idé**



Skapar platser för **möten och aktivitet**



Knyter ihop samhällets olika platser



Ser och nyttjar naturen som en **resurs**



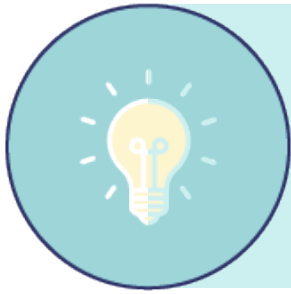
Anpassas till **platsen**



Sätter **människan i centrum**



Formas med **omtanke för vår miljö**



## Arkitekturen baseras på en tydlig idé

- för att stå sig över tid

Arkitekturens kärnvärden funktion, robusthet och upplevelse behöver alltid beaktas. Alla tre behöver genomsyra projektet och vara i balans med varandra för att kunna uppnå rätt nivå. Projektets kärnvärden behöver hålla på sikt. I analysen om hur projektet bidrar genom dessa kriterier behöver det framgå hur man ser på projektets framtid på en lång tidshorisont, gärna hundra år.

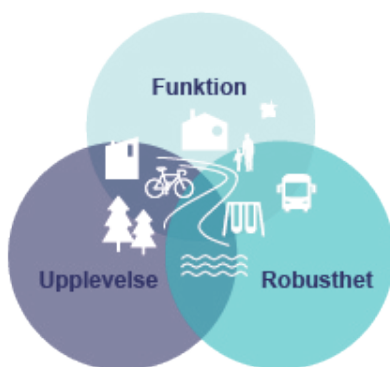
### Ställningstaganden

**Projektets idé beaktar alltid arkitekturens kärnvärden: funktion, robusthet och upplevelse.**

**Funktion** handlar om hur projektet är användbar utifrån sitt syfte och målgrupp. Kanske handlar det om hur ljud- och ljuskvaliteter underlättar för läsning i ett bibliotek, bostäder vars planlösningar kan förändras med enkla medel när familjen växer eller en stadskärna med tydliga stråk berättar hur man kan röra sig.

**Robusthet** innebär att byggnader, platser och miljöer ska utvecklas på ett hållbart sätt som tillfredsställer våra nuvarande behov utan att riskera kommande generationers möjligheter. Robusthet handlar om teknisk hållfasthet, materialval, klimatanpassning, drift och underhåll och transporter som projektet genererar. Att projektets grundidé står sig över tid bidrar också till projektets robusthet.

Vår **upplevelse** av en plats påverkas av hur färg, form och material samspelar. Arkitektur väcker våra sinnen och påverkar hur vi känner oss. Genom planering och gestaltning, både i stort och smått, kan platser upplevas som inbjudande, trygga eller livliga.



Arkitekturens kvalitet sammanfattas ofta i hållbarhet, funktion och form. Ingen dimension fungerar ensam – alla tre behövs för att beskriva gestaltningens syfte och sammanhang. Denna flerdimensionella syn speglas även tydligt i vår plan- och bygglagstiftning.



Paraplystrategi: Baseras på en tydlig idé



Skapar platser för möten och aktivitet



Knyter ihop samhällets olika platser



Ser och nyttjar naturen som en resurs



Anpassas till platsen

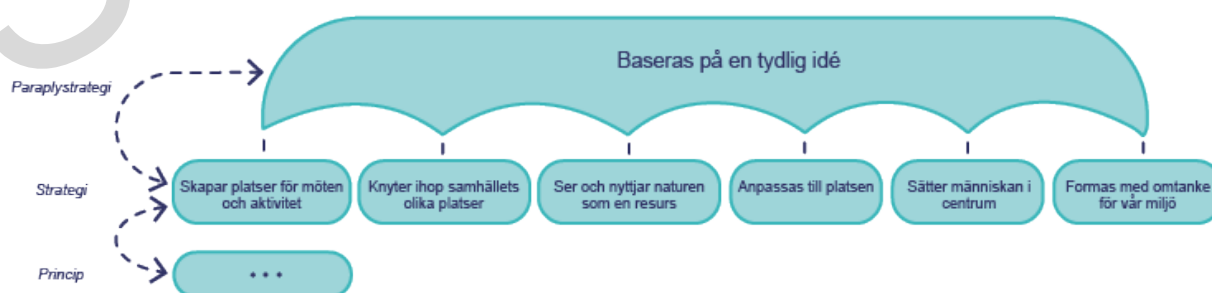


Sätter människan i centrum



Formas med omtanke för vår miljö

## Arkitekturen i Bollebygd...



## Hur följs det upp?

Varje strategi har underliggande principer som visar hur strategin ska uppnås i praktiken. Principerna är kopplade till ett eller flera av arkitekturens kärnvärden (funktion, robusthet och upplevelse) vilket gör det tydligt vilken effekt varje princip har. På så sätt kan man följa upp hur projektet lever upp till paraplystrategin och säkerställa att alla kärnvärden beaktas.

## Läshänvisning

I dokumentet finns det en vägledande fråga i slutet av varje strategi. Frågan kan ställas för att utvärdera hur ett projekt hanterar strategin. Håll utkik i dokumentet!

## Vägledande fråga!

### Hur gör vi?

Vad är projektets tydliga idé utifrån robusthet, upplevelse och funktion?



## Arkitekturen skapar platser för möten och aktivitet

- för att främja levande tätortsmiljöer och gemenskap

Rum och platser som bjuder in till möten och aktivitet bidrar till gemenskap, trygghet och gör vårt samhälle mer levande. Bibliotek, föreningslokaler, caféer, torg och sittbänkar är alla exempel på element som bidrar till detta. När människor ges utrymme att träffas och delta tillsammans formas platser som bygger social hållbarhet och identitet över tid.

### Ställningstaganden

#### Gör platser trygga och levande

I våra liv finns personer vi känner väl och människor som finns i vår periferi. Människor i periferin kan vara hundägaren på promenadstråket, barnen som leker på innergården, den som alltid handlar i kvartersbutiken eller cafébesökaren vid torget. Vardagliga möten uppstår i arkitekturens rum, på bänkar vid torg, under pergolor i parker, vid entréer, gångvägar och cykelbanor och skapar liv, trygghet och gemenskap i våra offentliga miljöer.



Möblemang som aktiverar gaturummet.

#### Utforma aktiva bottenvåningar i tätortsmiljöer

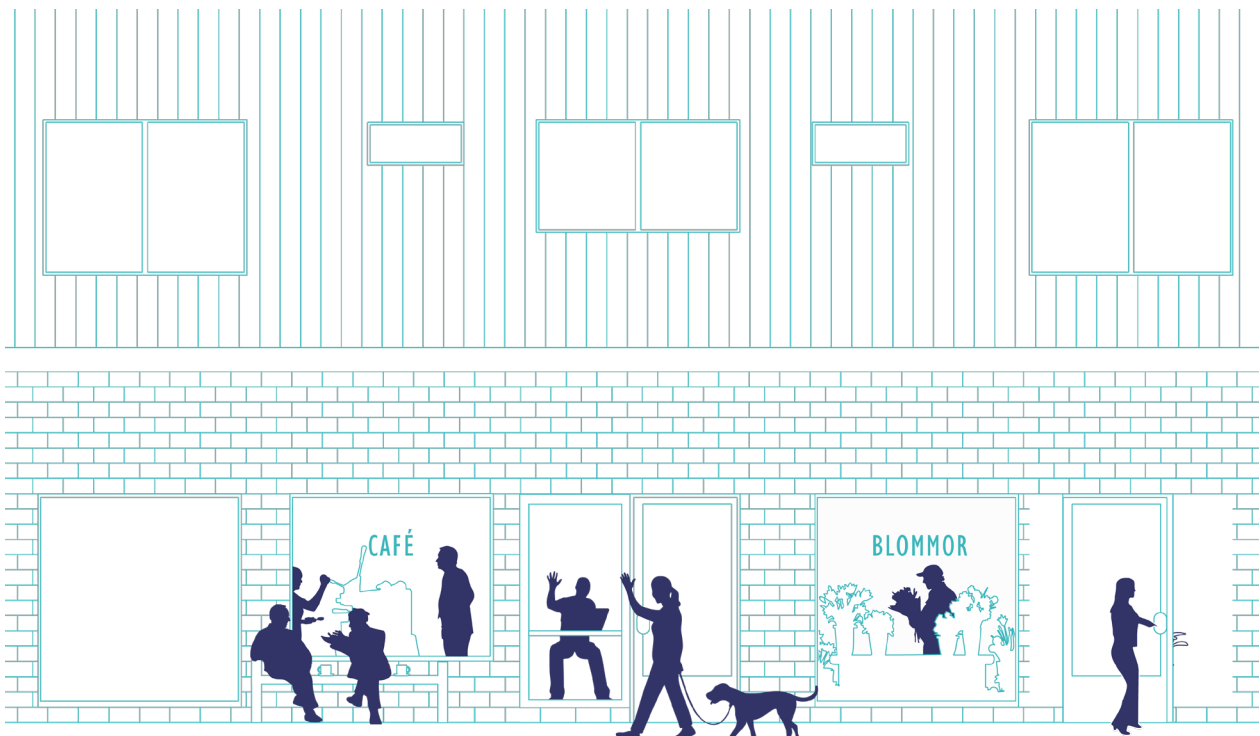
Det kan vara en fönsterplats på ett café där man ser människor passera, en butik som lockar in kunder eller ett bibliotek där stora glasytor ger insyn som skapar nyfikenhet. När dessa ytor utformas med omsorg suddas gränsen mellan ute och inne ut och blir en scen för vardagsliv och spontana möten. Rörelse skapas, social interaktion uppmuntras, och platsen upplevs som trygg, inbjudande och levande, både för dem som passerar och för dem som vistas i byggnaden. En förutsättning för aktiva bottenvåningar är att lokaler finns i bottenplan, detta ska eftersträvas vid nybyggnation i lämpliga lägen.



Gatan som mötesplats.  
Exempel: Stockholmsgatan, Göteborg.



Torget som mötesplats.  
Exempel: Cafébyggnad med gatumöblering.  
Arkitekt: Högberg Gillner Arkitektur  
(2022)



Illustrationen visar en aktiv bottenvåning med caféer och butiker som skapar liv, rörelse och trygghet i gaturummet.

## Säkra tillgänglighet för alla

Offentliga platser ska kunna användas av alla oavsett ålder eller förutsättningar. Arkitekturen ska utformas så att alla människor kan röra sig, vistas och delta på lika villkor. Detta inkluderar god framkomlighet för rullstolar och barnvagnar, tydlig skyltning, belysning efter behov och kontraster som underlättar orientering. När platser är tillgängliga för alla skapas fler möten, spontan interaktion och en känsla av inkludering och gemenskap.



## Planera in rätt sociala funktioner på platsen

Kommunens offentliga miljöer ska erbjuda något för alla. För den yngre eller äldre, för den som söker stillhet eller aktivitet, för den som vill mötas eller vara för sig själv. Offentliga platser utformas för planerade och spontana möten och för evenemang av olika storlek. Oavsett var i kommunen man befinner sig ska de byggda miljöerna upplevas som inbjudande och trygga.



Skola som mötesplats.  
Förslag för högstadieskola i Bollebygd.  
Arkitekt: Norconsult



Här samspelar ramper, bryggor, trappor och stigar för att skapa både variation och tillgänglighet. De olika rörelsesätten ger liv åt miljön samtidigt som de säkerställer att människor med olika behov kan ta sig fram och uppleva platsen på sina egna villkor.

Jubileumsparken Göteborg.  
Arkitekt: Mareld arkitektur  
(2016-)



Ramper som säkrar tillgänglighet  
Skattegårdsparken Bollebygd

### Vägledande fråga!

#### Hur gör vi?

Hur utformas projektet för att skapa levande och aktiva mötesplatser?



## Arkitekturen knyter ihop samhällets olika platser

- för förbättrad hälsa, ökad självkänsla och  
minskad miljöpåverkan

Sammankopplade gång- och cykelvägar gynnar både hälsa, miljö och ekonomi. Genom att gå eller cykla i stället för att använda bilen sparar vi pengar, minskar utsläpp och får vardagsmotion. När våra stråk är väl sammanlänkade blir det enkelt att ta sig fram och samtidigt hitta trevliga motionsrundor för jogging, hundpromenad eller en stunds rekreation. Tydliga, sammanhängande stråk är själva förutsättningen för att fler ska kunna och välja att gå och cykla.



Tillgänglig parkering



Markbeläggning som tydliggör körbanor och gånggator. Holmsgatan Borås.

### Ställningstaganden

#### Skapa tydliga och tillgängliga gaturum

Gaturum och gång- och cykelvägar ska vara lättorienterade och tydligt markerade, med god belysning efter sitt syfte, sittplatser och ledande markbeläggning. Detta underlättar för barn, äldre, personer med funktionsvariationer och alla som vill röra sig tryggt och självständigt.





## Gör stråk upplevelserika och trivsamma

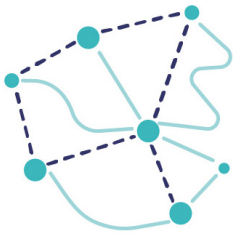
Att promenera eller cykla är roligare om färden är vacker och spännande. Genom att planera våra stråk så att vi får se härliga vyer, växtlighet eller kanske konstutsmyckning, gör att vi uppskattar turen mer. I förlängningen är vi mer benägna att välja cykel- och promenadstråket om turen är trevlig.



Sittplatser vid stråk ger möjlighet för avkoppling och vila.



Rabatt längs Stationsvägen i Bollebygd.



## Förstärk befintliga stråk mellan vardagliga målpunkter

Vardagsmål är platser vi behöver nå i vår dagliga rutin, till exempel hem, skola, arbetsplats, kollektivtrafik och närservice. Att koppla samman stråk handlar om att skapa smidiga förbindelser mellan bostäder, skolor, arbetsplatser, fritidsaktiviteter och kollektivtrafik.



## Locka med attraktiva rekreativsmål

Rekreativsmål lockar människor att röra sig även när de inte måste. Det kan vara ett café, utegym, konstinstitution, park eller grillplats. Dessa mål gör promenader och cykelturer roligare, hjälper till att planera turen och kan bli anledning till spontana möten och social aktivitet längs vägen.

Lekplats som rekreativsmål.  
Design: New Order Arkitektur och konstnärerna  
Daniel EKTA Götesson och Patrik Bengtsson  
(2019)





Kulturmiljö som rekreativsmål. Hembygdsparken i Bollebygd tätort.



Sjuhäradsleden som exempel på upplevelserikt stråk.



Sport som rekreativsmål. Utegymp vid Bollebygds kyrka.

### Vägledande fråga!

#### Hur gör vi?

Hur integrerar projektet gång- och cykelstråk och kopplingar till befintliga rörelsemönster?



## Arkitekturen ser och nyttjar naturen som en resurs

- för att klara klimatutmaningar, bidra med trivselkänsla och synliggöra ekosystem

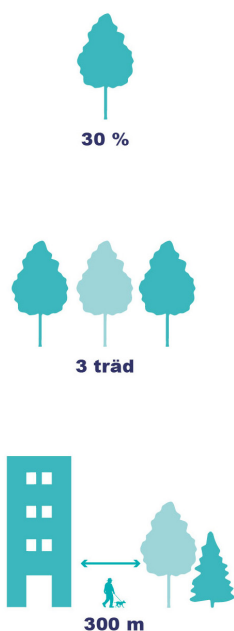
Vatten, grönska och kulturmiljö är alla resurser som bidrar till Bollebygds attraktivitet. Att nyttja dessa element som resurs innebär att värdesätta, utveckla och tillgängliggöra dem för de som bor i eller besöker kommunen.

### Ställningstaganden

#### Berika våra byggda miljöer med gröna inslag

Medveten planering av träd, planteringar och parker gör grönska till en naturlig del av samhällets struktur. När vegetation integreras tidigt i utvecklingen av gator och stråk skapas sammanhängande miljöer som stärker långsiktig hållbarhet. Trädkronor mildrar värme, hanterar dagvatten och minskar sårbarhet vid extremväder, samtidigt som luftkvalitet, bullernivåer och biologisk mångfald förbättras.

Grönskan ger oss miljöer som är rika på variation och årstidsväxlingar. Grönskan mjukar upp hårdgjorda ytor, skapar visuella kontraster och ger utrymme för vila, rörelse och återhämtning i vardagen. Att säkerställa god tillgång till grönska är därför inte enbart en gestaltungsfråga, utan en grundläggande investering i hälsa, trivsel och livskvalitet.



#### 3-30-300 metoden - en tumregel för grönska

Tumregeln innebär att minst tre träd ska synas från bostaden, 30 procent av kvarteret ska täckas av trädkronor och det ska högst vara 300 meter till närmaste grönområde. Regeln främjar hälsa, trivsel, biologisk mångfald och klimatanpassning.



Sedumtak

## Synliggör grönska och vatten för att sprida kunskap

Gröna inslag i den byggda miljön ger människor möjlighet att lära av naturen. Genom att möta växter, träd och insekter i den byggda miljön kan vi förstå ekologi, växtcykler och samspelet mellan arter. Samtidigt inspirerar gröna inslag såsom pollinerande rabatter, gröna tak och odlingslådor till hållbar stadsplanering och ökar medvetenheten om ekosystemtjänster, biologisk mångfald och klimatpåverkan.



Insektshotell och faunadepåer i Bäckravinen, Erikstorp.

### Bäckravinen i Bollebygd

Bäckravinen är en visningsplats för biologisk mångfald, med insatser som ängsytor, insektshotell, olika holkar och vedkomposter – allt för att gynna liv och lärande i naturen.



Höstfärger vid Bollebygds bibliotek.



Skyfallsgata Lindholmen, Göteborg.

## Använd grönska vid klimatanpassning

Gröna inslag och genomtänkt markbeläggning i våra byggda miljöer ger viktiga ekosystemtjänster, det vill säga naturens effekter som skapar en bättre och mer robust miljö för oss. Träd ger skugga och dämpar värme under varma dagar, växter och genomsläppliga ytor tar upp regnvatten och minskar risken för översvämningar och överbelastning i dagvattensystem och pollinerande växter stärker den biologiska mångfalden. Genom att integrera grönskan klarar vi av extremväder bättre.



Illustrationen visar hur stadsrummet kan klimatanpassas genom flera samverkande åtgärder: träd som ger skugga och svalka genom avdunstning, ljusa material som minskar värmeupptag, samt genomsläppliga ytor som tar hand om regnvatten och möjliggör infiltration till mark och rötter. Tillsammans bidrar dessa lösningar till ett svalare, grönnare och mer robust stadsmiljö vid värme och skyfall.



När det regnar blir vattenstråket synligt och leder dagvattnet genom parken, samtidigt som det skapar en lekfull miljö för att följa, utforska och leka med vattnet. Lindholmen, Göteborg.

### Vägledande fråga!

#### Hur gör vi?

Hur integreras grönska, vatten och naturinslag för att skapa kvalitet och klimatanpassning i projektet?



## Arkitekturen anpassas till platsen

- för att utveckla platsens identitet

Platsbaserad arkitektur uppmärksammar, värnar och stärker de kvaliteter som redan finns på en plats. Platsens förutsättningar och begränsningar formar förändringarna, snarare än tvärt om. Skala, form och färg blir verktyg för att skapa samspel med omgivningen, ibland genom att harmonisera, ibland genom att markera ett medvetet avsteg. Byggnader får gärna ha egna uttryck, men styrkan ligger i att detta uttryck samtidigt visar omsorg om helheten och bidrar till en sammanhållen och levande miljö.

### Ställningstaganden

#### Gestaltningen stöttas av en platsanalys

All planering och byggnation ska utgå från en analys av platsens befintliga förutsättningar. När skala, färg och form avvägs med platsens befintliga förutsättningar uppstår ett samspel med omgivningen. Arkitekturen kan förstärka den upplevda helheten och samtidigt tillföra nya inslag som berikar platsens karaktär.

#### Vad är en platsanalys?

Den som ska genomföra ett projekt ska ta fram en platsanalys som ligger till grund för den gestaltningen som sedan föreslås. Det finns olika modeller för platsanalyser.



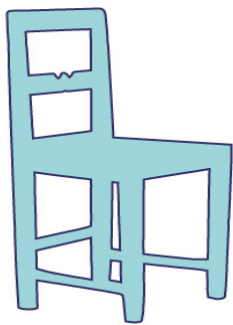


Exempel på hur en ny byggnad (i bildens mitt) anpassas till platsens äldre landshövdingehus. Byggnaden tar upp de omgivande husens nedtonade färgskala och följer fasadernas rytm. Samtidigt markerar den sin samtid genom ett modernt uttryck i fönstersättningen. Redbergsplatsen, Göteborg  
Arkitekt: Okänd



Exempel på hur nyare bebyggelse (till vänster i bild) kan kontrastera mot och framhäva äldre bebyggelse (i mitten). Genom att anpassa byggnader till platsen och samtidigt låta dem skilja sig åt i uttryck kan olika tidsepoker tydliggöras och platsens historia bli mer läsbar.





Ballebomöbler är möbler från kommunens snickarstugor, tillverkade och sålda mellan 1850–1950. Som mest producerades 10 000 stolar och 1 000 soffor per år.



Hultafors stationshus är kommunens enda byggnadsminne. Utformat i en engelskinspirerad villastil. Byggt 1907-1909. Arkitekt en är okänd.

## Spegla och stärka platsens identitet

Byggnader och offentliga miljöer som reflekterar platsens historia, karaktär och lokala uttryck bidrar till en starkare platsidentitet. Projekt som visar omsorg om helheten skapar ett mervärde för människor som vistas där. Målet är att utveckla och fördjupa platsens egen karaktär, snarare än att ersätta eller sudda ut den. Då blir arkitekturen en länk mellan det gamla och det nya och skapar värde över tid.

## Låt kulturmiljön och konstnärliga inslag berika identiteten

Kulturmiljö och konst berikar våra platser och stärker deras unika identitet. De berättar om platsens historia, speglar samtid och framtid, och skapar stolthet och tillhörighet hos medborgarna. Att ta tillvara dessa inslag vid ny- och ombyggnationer bygger vidare på det som gör Bollebygd unikt.



Muralmålning  
"Waiting for the sky to dry"  
Allégatan, Borås  
Konstnär: Lonac (2020)



Kostverk  
"House of Knowledge"  
Textile Fashion Center, Borås  
Konstnär: Jaume Plensa (2015)



Exempel på hur placering av ny byggnad är väl anpassad till platsen. Församlingshemmet ligger lågt i landskapet konkurrerar därför inte med Prästgården. På så sätt bevaras och utvecklas platsens identitet. Bollebygds församlingshem  
Arkitekt: Nils Andréasson arkitektkontor (2022)



Exempel på identitetsbringande arkitektur. Byggnad som genom att kontrastera mot sin omgivning blir ett tydligt landmärke och bidrar till platsens identitet. Kuggen, Lindholmen Göteborg.  
Arkitekt: Wingårdh Arkitektkontor (2011)





Exempel på utbyggnad och hur den förhåller sig till ursprungliga uttryck.  
 Carlanderska sjukhuset, Göteborg.  
 Arkitekt: White Arkitekter  
 (2023)



Exempel på ny byggnad förhåller sig till äldre byggnader i funktionell stil från Carlanderska sjukhuset, Göteborg.  
 Arkitekt: White Arkitekter  
 (2023)



Exempel på arkitektur som har anpassats efter platsen topografiska förutsättningar.  
 Brf Viva, Guldheden Göteborg.  
 Arkitekt: Malmström Edström arkitekter och O2Landskap  
 (2019)

### Vägledande fråga!



#### Hur gör vi?

Hur är gestaltningen anpassad till platsen och bidrar till dess identitet?



## Arkitekturen sätter människan i centrum

- för att skapa platser där vi trivs

Att utgå från den mänskliga skalan i arkitekturen handlar om att forma våra städer och byggnader med människan i centrum så att de känns trygga, begripliga och inbjudande. När arkitekturen tar hänsyn till hur vi människor rör oss, ser och upplever världen, skapas platser som bjuder in till möten, gemenskap och trivsel. Det handlar helt enkelt om att bygga för livet som pågår mellan husen inte bara för husen i sig.

### Ställningstaganden

#### Skapa tydliga och lättförståeliga miljöer

En tydlig och lättförståelig miljö gör att människor känner sig trygga, välkomna och delaktiga. När platser är lätta att orientera sig i, med logiska samband mellan byggnader, gator och entréer, skapas en känsla av ordning och igenkänning. Arkitekturen kan på så sätt bidra till att människor enkelt kan förstå hur en plats hänger ihop och hur man rör sig genom den. En sådan miljö stärker både tillgängligheten och upplevelsen av trygghet oavsett om man vistas där varje dag eller för första gången.



En bottenvåning som tydligt visar var entréer finns i den byggda miljön.

## Prioritera gång- och cykeltrafik

Hur gator och vägar planeras påverkar hur lätt olika trafikslag kan ta sig fram. Arkitekturen och planeringen kan skapa miljöer där människor kan förflytta sig säkert, uppmuntras till fysisk aktivitet och lätt kan koppla samman olika delar av kommunen. Om fler ska välja att gå eller cykla är det viktigt att dessa stråk är trafiksäkra, tydliga och tillgängliga. Det kan till exempel handla om att använda upphöjda övergångsställen, hastighetsreducerande åtgärder såsom trädplanteringar, tydligt markerade cykelbanor eller varierad markbeläggning som gör gång- och cykelvägar mer synliga och trivsamma.



Lazise, Italien.

### Exempel på hastighetsdämpande åtgärder



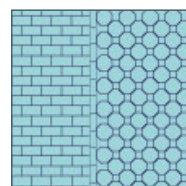
Detaljrika fasader



Träd och planteringar



Upphöjda övergångsställen



Varierande markbeläggning



Vallastaden, Linköping.



Holmsgatan, Borås.



Frihamnen, Göteborg.

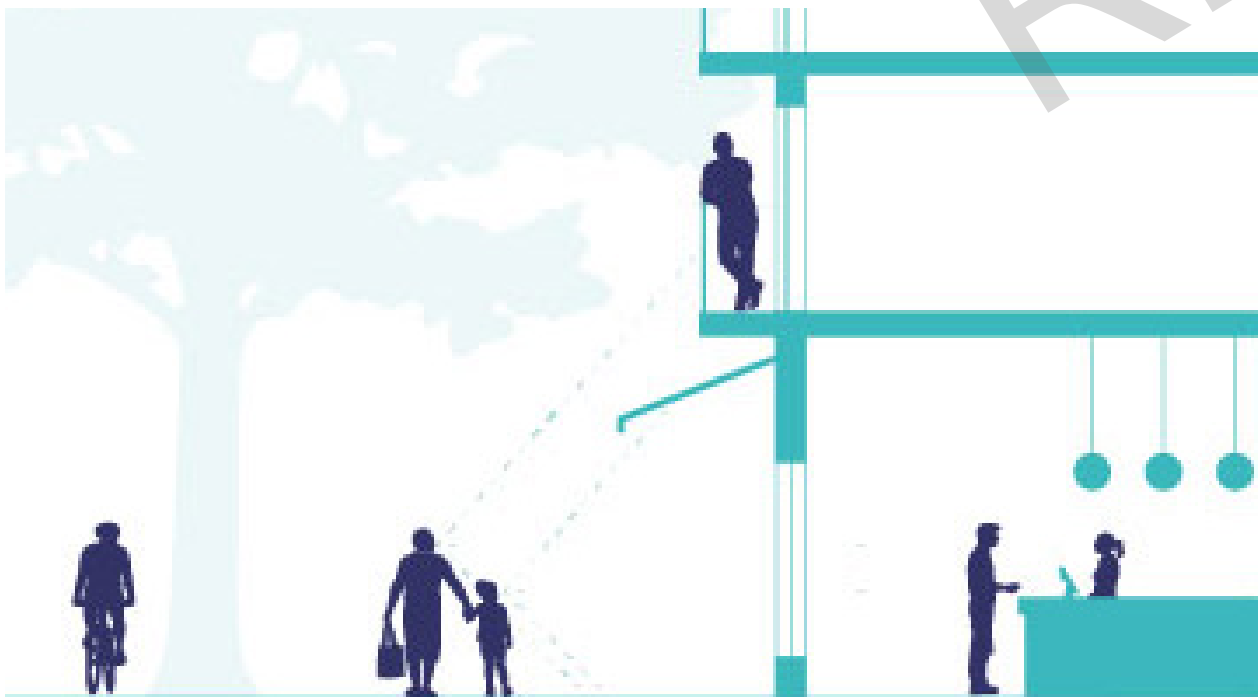
## Anpassa skala, proportion och detaljer till människan

Skala och proportioner hjälper oss att förstå hur en plats kan användas. En tydlig entré visar var vi ska gå in, sittplatser som är vända mot varandra inbjuder till samtal och smala passager får oss att sänka tempot. Detaljer i ögonhöjd och inom handens räckvick gör även miljön mer upplevelserik i gångtempo. Variation i fasadernas djup och material, omsorgsfullt utformade entréer, sittvänliga murar, belysning och planteringar bidrar till en levande och mänsklig skala. När byggnader och platser utformas med omsorg om proportioner, rytm och detaljer skapas trygga, varierade och upplevelserika miljöer där människor vill vistas och återvända.



### Hastighet, avstånd och arkitektur

Avstånd och hastighet påverkar hur vi upplever miljöer. När människor rör sig långsamt till exempel till fots, uppfattar vi detaljer, ansikten, kroppsspråk och ljud bäst. Vid högre hastigheter, som i bil eller på cykel, blir miljön mer översiktlig och enkel. Arkitektur kan skapa intressanta miljöer genom att anpassa skala, detaljer och synlinjer till människans sinnen. Fasader med variation och aktivitet på gatunivå ger både översikt på cirka 100 meter och nära upplevelser på omkring 25 meter skapar levande och sociala miljöer.



Platser upplevs olika av olika människor, beroende på avstånd, färdhastighet samt både platsens och människans fysiska förutsättningar.



Exempel på entré som är anpassad till mänsklig skala och som samtidigt bidrar till tydlighet i stadsrummet. Grönskan, Virginsgatan Göteborg. Arkitekt: Liljewall (2021)



Exempel på hur indelning av färger på en fasad kan påverka upplevelsen av skalan på en plats. Genom indelningen och fönsterpassningen uppfattas skalan som liten. Nordre Gate, Oslo Färgkoncept: KOI Färgstudio (2020)

### Vägledande fråga!

#### Hur gör vi?

Hur är byggnader och miljöer utformade för att skapa trivsel och anpassas till människan?



## Arkitekturen formas med omtanke för vår miljö

- för en långsiktig omsorg om vår livsmiljö

Byggsektorn står för en betydande del av Sveriges och världens utsläpp av koldioxid. Arkitekturen har därför en viktig roll i att minska klimatpåverkan och samtidigt skapa miljöer som håller, både fysiskt och upplevelsemässigt. När byggnader och platser utformas med omtanke om resurser, material och förändrade behov blir de långsiktigt hållbara. Det handlar om att nyttja och bevara det redan byggda och att göra väl avvägda när vi bygger nytt.

### Ställningstaganden

#### Använd material som håller över tid

Att kunna underhålla befintliga material är att föredra framför att hela tiden ersätta material med kort livscykel. Lång livslängd har till exempel trä, natursten, metall, tegel och glas. Att använda naturmaterial kan även ge platsen eller byggnaden patina, det vill säga att materialet åldras vackert. Med genomtänkta materialval som går att återbrukas bidrar vi till smart resursanvändning, minskat klimatavtryck och byggnader som håller över tid, både i funktion och uttryck.



Statistik framtaget av Naturvårdsverket och Boverket visar att den svenska bygg- och fastighetssektorn står för en dryg femtedel av Sveriges utsläpp av växthusgaser.

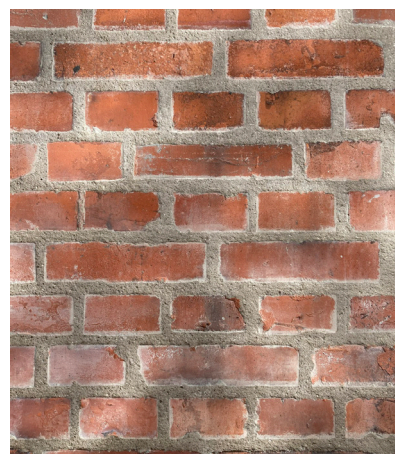
Källa: Naturvårdsverket, 2026.



Kolmårdsmarmor



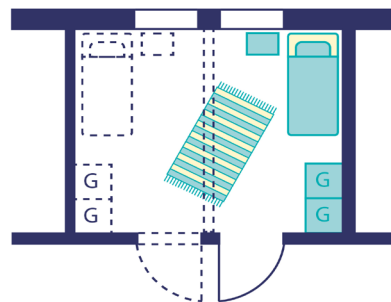
Trä



Tegel

## Skapa flexibla och förändringsbara miljöer

Behov förändras över tid, och platser som kan anpassas står sig längre. Flexibilitet kan stödjas i planeringen, till exempel genom att detaljplaner utformas med ett långsiktigt perspektiv och tillåter flera möjliga användningar där det är lämpligt. Byggnader kan då byta funktion, som att en butik blir kontor eller en skola får nya verksamheter. Samtidigt kan planlösningar utformas så att interiören kan förändras över tid, till exempel att en bostad växer med familjen eller att lokaler kan kompletteras med nya funktioner. På så sätt bevaras resurser och arkitekturen fortsätter vara relevant över tid.



## Ta vara på det som redan finns

Att vårda, reparera och återanvända befintliga byggnader och strukturer är ett av de mest resurseffektiva sätten att bygga hållbart. När vi utvecklar det befintliga i stället för att riva och ersätta bevaras platsens identitet och kontinuitet. När vi utvecklar det befintliga i stället för att ersätta det med nytt stärks kontinuiteten i platsens historia och vi kan känna igen oss även när miljöerna förändras.



Exempel på hur en befintlig byggnadsstruktur kan få nytt liv genom att ges ett nytt innehåll. Genom att bevara och utveckla den ursprungliga industribyggnaden tas platsens historia tillvara samtidigt som den anpassas till samtida behov.

Väveriet, Ulricehamn  
Arkitekt: Cream Arkitekter  
(2018)





## Bygg för framtidens klimat

Klimatförändringarna kräver robusta och resilienta miljöer. Byggnader och platser som klarar extremväder, skyfall, värmeböljor och förändrade årstider stärker vår trygghet och livskvalitet. Genom att planera för god dagvattenhantering, material som tål väder och vind, och gröna miljöer som dämpar klimatpåverkan, skapas platser som står emot både tidens och klimatets påfrestringar .



Exempel på en variationsrik parkmiljö som bidrar med flera ekosystemtjänster. Parken kan omhänderta stora regnmängder, och den varierade grönskan stärker den biologiska mångfalden. Samtidigt erbjuder platsen värden för rekreation och social samvaro.

Broparken, Vallastaden Linköping  
Arkitekt: White arkitekter  
(2016)



Exempel på skyfallshantering i en parkmiljö. Parken är nedsänkt och kan ta emot upp till 900 kubikmeter vatten vid skyfall, vilket avlastar omkringliggande byggnader och vägnät. Vegetationen i mitten är anpassad för att klara både torra och kortare perioder av översvämning. Längs kanterna skapas ängsbevuxna kullar med träd som ramar in platsen och ger en tydlig rumslighet.  
Arkitekt: 02Landskap  
(2021)

## Vägledande fråga!

### Hur gör vi?

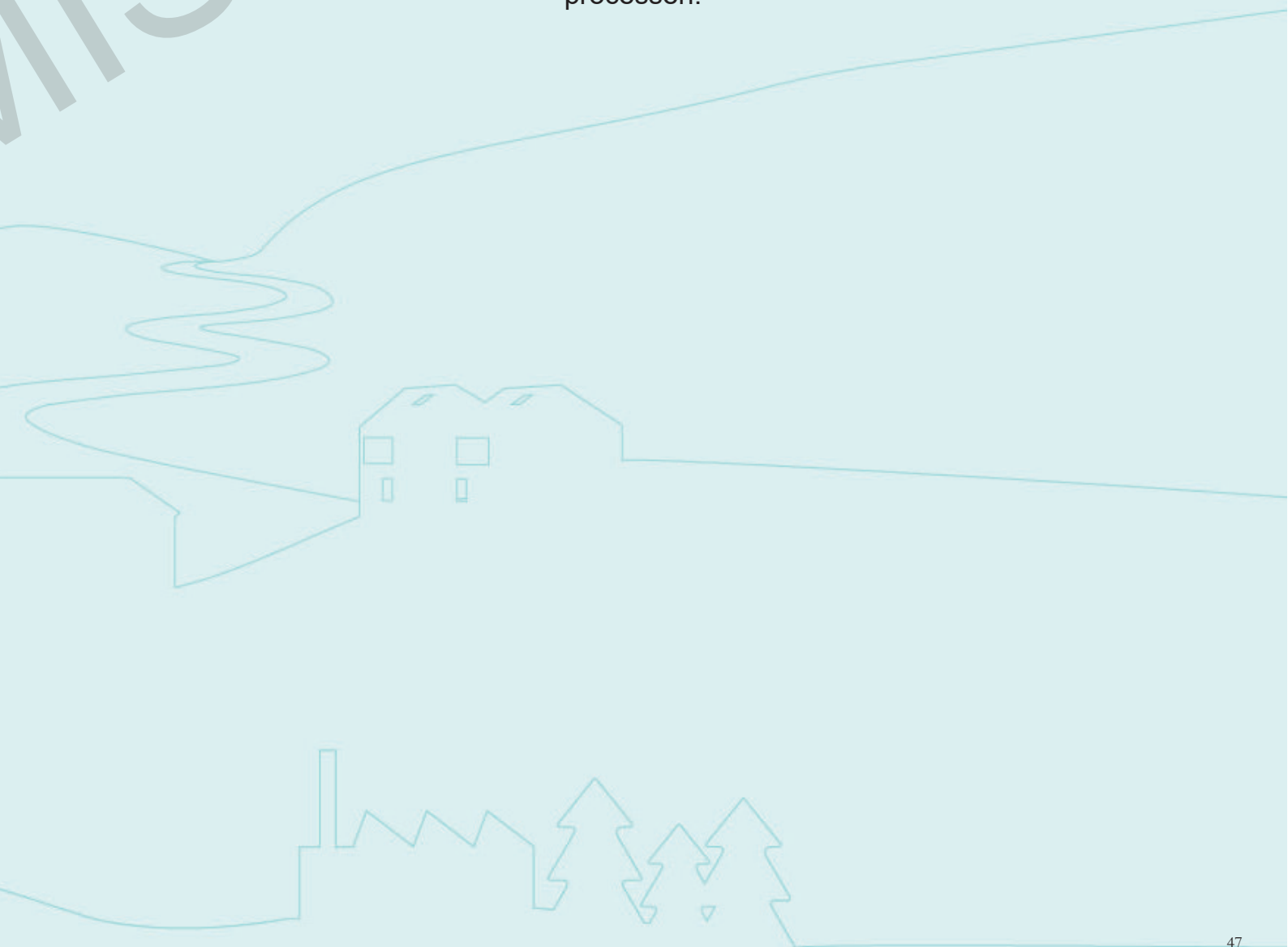
Hur bidrar materialval, resurshantering och flexibilitet till en långsiktig miljömässig hållbarhet?



# Hur gör vi?

Kapitlet beskriver hur samverkan i samhällsbyggnadsprocessen kan bidra till god arkitektonisk kvalitet. Med utgångspunkt i PBL-processen visas hur roller, ansvar och tidiga ställningstaganden kan samordnas, samt hur Bollebygds vägledande frågor för god arkitektur kan användas som stöd genom hela processen.

MISS



# Tillvägagångssätt

Den här guiden syftar till att skapa medvetenhet om allas roll i våra byggprojekt. Ett gott samarbete genom hela processen ger förutsättningar för att den arkitektoniska kvalitén ska följa hela vägen så att vi utvecklar väl gestaltade och hållbara livsmiljöer.

Våra folkvalda politiker i kommunen beslutar om samhällsutvecklingen i framtidens Bollebygd. Ofta föregås besluten av ett omfattande arbete där flera aktörer är delaktiga. I genomförandet av projektet är ytterligare fler yrkesroller involverade. I processerna ingår kommunens medarbetare, liksom byggaktörer, arkitekter, entreprenörer och andra experter inom olika områden.

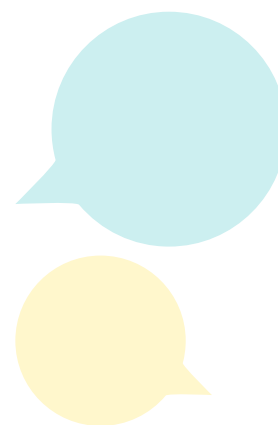
Genom Sveriges planmonopol har kommunen en betydande roll i hur arkitekturen utvecklas. Uppdraget medför ett stort ansvar som innefattar både mandat och skyldigheter. Som mark- och fastighetsägare ansvarar kommunen också för att ta hand om och utveckla den byggda miljön.

Följande kapitel syftar till att kartlägga hur samverkan kan gå till i praktiken. Detta görs genom att försöka svara på vad och vilka som kommer in i processen när. Hur kan Bollebygds sju vägledande frågor för god arkitektur vara ett praktiskt stöd i denna process? Med PBL-processen som utgångspunkt sammanfattas kommunens önskan om samverkan genom följande guider:

- » **Samtalsguide:** pekar ut de frågor som alla byggaktörer behöver ställa sig oberoende av skede eller process.
- » **Processguide:** beskriver byggnadsprojekts process och hur olika aktörer deltar i den.

# Samtalsguide

Använd de vägledande frågorna som en samtalsguide för arkitekturstrategin. De hjälper till att lyfta arkitekturperspektivet i projektet och utgör grunden för Bollebygds kommuns arkitekturstrategi. Frågorna ska användas som stöd, dialog och reflektion för att förtydliga hur varje projekt bidrar till helheten. Använd dem genom hela processen, från start till färdig byggnad eller plats som tas i bruk. På så sätt säkerställs den arkitektoniska kvaliteten i alla skeden. Resultatet blir en arkitekturstrategi anpassad till projektet, som kan vara allt från ett omfattande gestaltungsprogram till enklare ställningstaganden.



## Sju vägledande frågor



### Hur baseras projektet på en tydlig idé?

Stödfråga: Vad är projektets tydliga idé utifrån robusthet, upplevelse och funktion?



### Hur skapar projektet platser för möten och aktivitet?

Stödfråga: Hur utformas projektet för att skapa levande och aktiva mötesplatser?



### Hur knyter projektet ihop samhällets olika platser?

Stödfråga: Hur tar projektet hänsyn till och stärker befintliga gång- och cykelstråk samt kopplingar till omgivande rörelsemönster?



### Hur ser och nyttjar projektet naturen som en resurs?

Stödfråga: Hur integreras grönska, vatten och naturinslag för att skapa kvalitet och klimatanpassning i projektet?



### Hur är projektet anpassat till platsen?

Stödfråga: Hur är gestaltningen anpassad till platsen och bidrar till dess identitet?



### Hur sätter projektet människan i centrum?

Stödfråga: Hur är byggnader och miljöer utformade för att skapa trivsel och anpassas till människan?



### Hur formas projektet med omtanke för vår miljö?

Stödfråga: Hur bidrar materialval, resurshantering och flexibilitet i projektet till en långsiktig miljömässig hållbarhet?

## Processguide

Processbilden ger en överblick över samhällsbyggnadsprocessen – från tidiga idéer till förverkligande och utveckling över tid. Den visar när frågor behöver ställas, av vem och på vilken nivå. Processen är cirkulär, vilket tydliggör att behov förändras och att arbetet är en återkommande cykel.

Vi illustrerar processen i form av ett hjul med skedena idé, uppstart, detaljplan, projektering, lov och tillstånd, byggande, användning och slutligen nya förutsättningar. Beroende på omfattning och karaktär på det som ska planeras eller åtgärdas kommer olika skeden av processen att beröras. En åtgärd som kräver kommunala investeringar och detaljplaneläggning berörs av alla delar i processhjulet. Byggnation inom gällande detaljplan eller utanför planlagt område kan beröra färre skeden. Uppstart och detaljplanering är skeden som är viktiga för kommunen som fastighetsägare, exempelvis i samband med markanvisningar och utformning av allmän plats.

Arkitekturstrategin är ett stöd genom hela processen. Den används för att tidigt pröva och förankra arkitektoniska frågor, och fungerar sedan som vägledning vid beslut och uppföljning i varje skede. För att strategin ska få genomslag behöver frågorna hanteras vid rätt tidpunkt och med god samordning.

Kommunen och byggaktören är två centrala aktörer för en fungerande process. **Kommunen** ansvarar för intern samordning och för att följa upp att arkitekturstrategins intentioner tas tillvara. **Byggaktören** behöver tidigt och tydligt kommunicera den planerade arkitekturen och säkerställa att de arkitektoniska utgångspunkterna omsätts och följs upp i genomförandet.



Med samarbetsvilja och tydliga överlämningar mellan olika skeden når vi hela vägen fram. Tillsammans skapar vi god arkitektur!



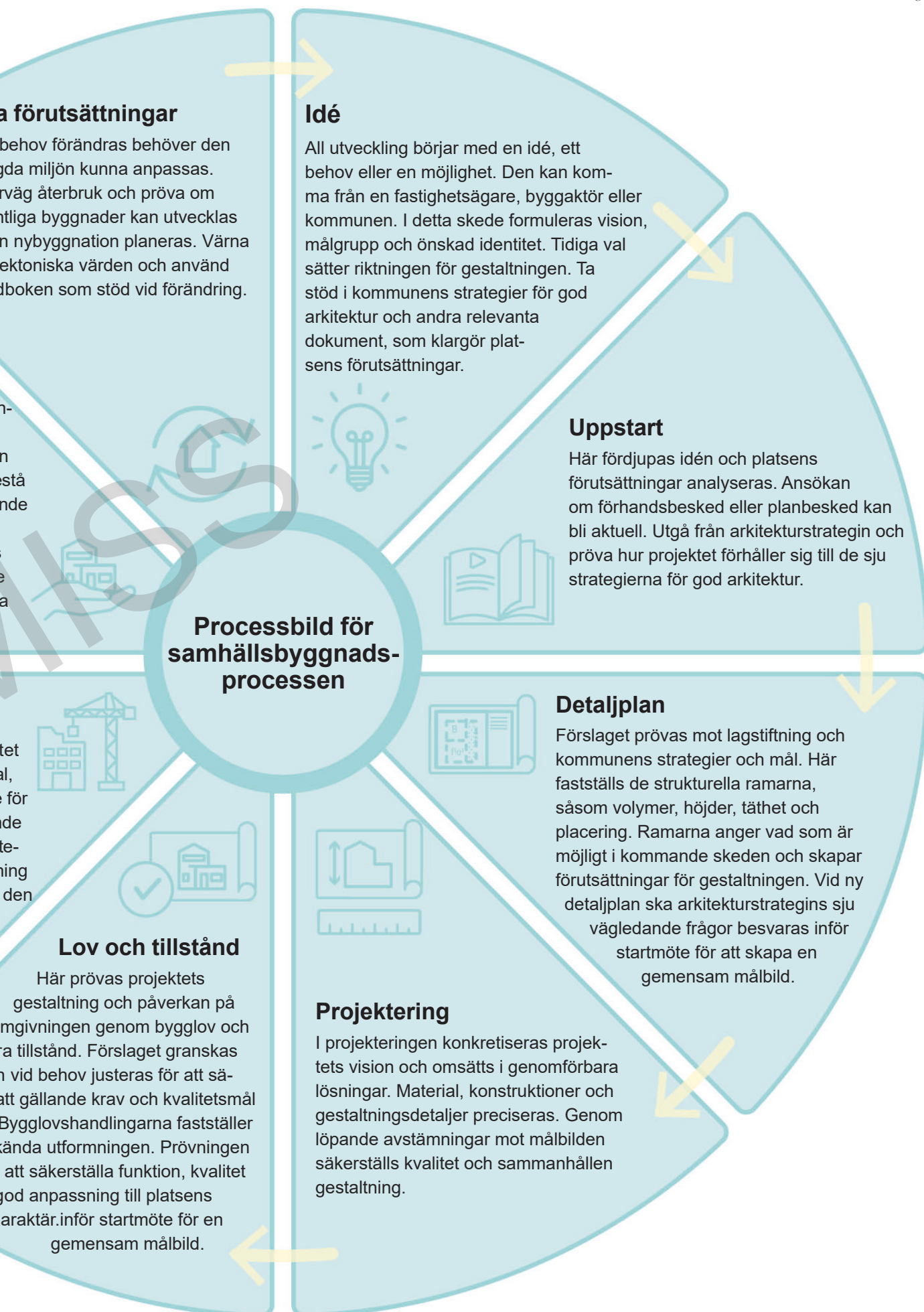
### Användning

Nu kan platsen tas i bruk! Använd handboken så att platsen kan användas, skötas och utvecklas över tid, i enlighet med den arkitektoniska idéen och målbilden. Det vi bygger ska bevaras och vårdas långsiktigt. Genom löpande uppföljning av funktion, trivsel och rumslig kvalitet kan erfarenheter tas tillvara och bidra till både bevarande av värden och utveckling av framtida projekt.

### Byggande

När tillstånd finns genomförs projekt enligt fastställda handlingar. Material, detaljer och utförande är avgörande för resultatet. Vid gestaltningspåverkan ska målbilden och arkitekturstrategin vara vägledande. Inför överlämning tas en handbok fram som beskriver arkitektoniska idéer och hur den ska förvaltas över tid.

Diagrammet beskriver samhällsbyggnadsprocessen i form av ett hjul med skedena idé, uppstart, detaljplan, projektering, lov och tillstånd, byggnation, användning och slutligen nya förutsättningar.





Bårhus vid Bollebygds kyrka  
Arkitekt: Abako  
(2024)

## Referenslista

Bollebygds kommun. 2020. *Hållbarhetspolicy*. Tillgänglig via: [www.bollebygd.se/kommunochpolitik/styrdokument/](http://www.bollebygd.se/kommunochpolitik/styrdokument/)

Bollebygds kommun. 2020. *Miljöpolicy*. Tillgänglig via: [www.bollebygd.se/kommunochpolitik/styrdokument/](http://www.bollebygd.se/kommunochpolitik/styrdokument/)

Bollebygds kommun. 2022. *Vision Bollebygds kommun 2035*. Tillgänglig via: [www.bollebygd.se/kommunochpolitik/visionbollebygd2035/](http://www.bollebygd.se/kommunochpolitik/visionbollebygd2035/)

Bollebygds kommun. 2022. *Översiktsplan*. Boråsregionen. 2021. Tillgänglig via: [www.bollebygd.se/byggaboochmiljo/samhallsplanering](http://www.bollebygd.se/byggaboochmiljo/samhallsplanering)

Europeiska kommissionen. 2020. *New European Bauhaus*. Tillgänglig via: <https://new-european-bauhaus.europa.eu>

Naturvårdsverket. u.å. *Sveriges miljömål*. Tillgänglig via: [www.sverigesmiljomal.se](http://www.sverigesmiljomal.se)

Naturvårdsverket. 2026 *Statistik om bygg-och fastighetssektorns klimatpåverkan*. Tillgänglig via: <https://www.naturvardsverket.se>

Plan- och bygglagen (2010:900). 2010. *Svensk författningssamling*. Tillgänglig via: <https://www.riksdagen.se/sv/dokument-och-lagar>

Regeringskansliet. u.å. *Globala målen och Agenda 2030*. Tillgänglig via: <https://www.regeringen.se>

Statistiska centralbyrån (SCB). u.å. Statistikdatabasen: arbetspendling, bränsleförbrukning och körsträckor. Tillgänglig via: [www.statistikdatabasen.scb.se](http://www.statistikdatabasen.scb.se)

United Nations Development Programme (UNDP). u.å. *Globala målen*. Tillgänglig via: [www.globalamalen.se](http://www.globalamalen.se)

*Utvecklingsstrategi för Sjuhärad 2021–2030*. Tillgänglig via: [www.borasregionen.se/var-verksamhet/regional-utveckling/](http://www.borasregionen.se/var-verksamhet/regional-utveckling/)

Västra Götalandsregionen. 2019. *Miljömål 2030*. Tillgänglig via: [www.vgregion.se/om-vgr/](http://www.vgregion.se/om-vgr/)