



RAPPORT

Medborgardialog för Arkitekturstrategi

Bollebygd kommun, Västra Götalands län

SAMMANFATTNING

Kommunstyrelsen gav kommunstyrelseförvaltningen 2024-12-10 § 191 i uppdrag att upprätta en arkitekturstrategi för Bollebygds kommun. För att förstå vilken inriktning på arkitekturstrategin som är rätt för Bollebygd har medborgardialog i olika former bedrivits.

Detta dokument sammanfattar det dialogarbete som genomförts som underlag för Bollebygds arkitekturstrategi. Syftet har varit att fånga invånarnas, politikens och förvaltningens syn på den byggda miljön i dag och i framtiden. Genom enkäter, workshops och samtal har olika perspektiv samlats in för att identifiera viktiga kvaliteter att bevara och utveckla.

Dialogen har omfattat ett öppet seminarium, medborgarenkät, ungdomsenkät, barndialog samt workshops med politiker och tjänstepersoner. Arbetet har gett en bred grund för att formulera strategins inriktning och koppla den till kommunens vision.

INNEHÅLLSFÖRTECKNING

1	INLEDNING OCH SYFTE	4
	1.1 MEDBORGARDIALOGENS SYFTE	4
	1.2 BAKGRUND	4
	1.3 DELMOMENT	4
2	SEMINARIUM OM ARKITEKTUR	5
3	MEDBORGARENKÄT	6
	3.1 GENOMFÖRANDE	6
	3.2 INNEHÅLL	6
	3.3 RESULTAT	6
4	UNGDOMSENKÄT	12
	4.1 GENOMFÖRANDE	12
	4.2 INNEHÅLL	12
	4.3 RESULTAT	12
5	BARNDIALOG	19
	5.1 GENOMFÖRANDE	19
	5.2 DRÖMHEM	19
	5.3 SKOLA I TOPPKLASS	21
6	ARBETSGRUPP MED TJÄNSTEPERSONER	23
7	POLITISK STYRGRUPP	23
	7.1 BAKGRUND	23
	7.2 SYFTE	24
	7.3 WORKSHOP	24

1 INLEDNING OCH SYFTE

1.1 MEDBORGARDIALOGENS SYFTE

Dialogen har syftat till att få en djupare förståelse för hur olika intressenter ser på framtidens byggande i Bollebygd, för att kunna formulera en välgrundad inriktning för arkitekturstrategin. En viktig del har varit att identifiera vilka befintliga kvaliteter som bör bevaras och vilka aspekter som behöver vidareutvecklas.

1.2 BAKGRUND

Kommunstyrelsen gav kommunstyrelseförvaltningen 2024-12-10 § 191 i uppdrag att upprätta en Arkitekturstrategi för Bollebygds kommun. För att förstå vilken inriktning på arkitekturstrategin som är rätt för Bollebygd har medborgardialog i olika former bedrivits.

1.3 DELMOMENT

Följande dialogaktiviteter har utförts under arbetet med arkitekturstrategin:

- Seminarium arkitektur
- Medborgarenkät
- Ungdomsenkät
- Barndialog
- Arbetsgrupp med tjänstepersoner
- Workshopserie med politisk styrgrupp

2 SEMINARIUM OM ARKITEKTUR

Den 24 februari hölls ett öppet seminarium om arkitektur i Bollebygdskolans matsal, med syftet att inspirera och informera allmänheten om arbetet med kommunens arkitekturstrategi.

Under kvällen fick deltagarna ta del av föreläsningar från fyra talare, verksamma inom olika delar av arkitekturens värld – från inredningsarkitektur till kulturarvets betydelse i samhällsplaneringen. Seminariet erbjöd också en möjlighet att ställa frågor till medarbetare på plan- och exploateringsavdelningen, som arbetar med strategin. Besökarna kunde dessutom ta del av exempel på arkitekturstrategier från andra kommuner och lämna sina synpunkter genom att fylla i medborgarenkäten i fysisk form.

Medverkande talare:

- Jenny Ström Hansson, arkitekt
- Malin Ahlgren, inredningsarkitekt
- Christer Johansson och Christer Falk, kulturprofiler
- Anna Lund, plan- och exploateringschef, Bollebygds kommun



Foto från seminarium om arkitektur den 24 februari 2025. Bilden visar Christer Johansson och Christer Falk som håller sitt föredrag om kulturarvets roll i samhällsplaneringen.

3 MEDBORGARENKÄT

3.1 GENOMFÖRANDE

Enkäten till medborgare annonserades via kommunens hemsida, affischer, i intervju i Borås tidning den 19 februari 2025 och i intervju med Bollebygds Nyheter publicerad 3 mars 2025. Vi fick in 54 enkätsvar.

3.2 INNEHÅLL

Enkäten innehöll fem frågor:

1. Vad är det bästa med den byggda miljön i Bollebygds kommun idag?
2. Vad är viktigast att förbättra i vår byggda miljö?
3. Beskriv Bollebygds kommuns identitet med tre ord.
4. Vilken är den trevligaste platsen i kommunen? (med möjlighet till motivering)
5. Hur vill du att Bollebygds kommuns byggda miljö ska utvecklas i framtiden?

På de första två frågorna kunde medborgarna välja max fyra alternativ av elva möjliga, frågan om favoritplats kunde man motivera sitt svar och i svaret på den sista frågan kunde de som svarade formulera sig fritt. I sammanställningen av fritextsvaren nedan har vi tagit visst stöd av en sammanfattning av chat-GPT.

3.2.1 ÄNDRING AV SVARSALTERNATIV

Under ett möte med kommunens ungdomsråd uttrycktes en fråga om vilket svarsalternativ där sport kunde ingå. Vi valde därför att ändra svarsalternativ ”plats för avkoppling och rekreation” till ”plats för sport och rekreation”. Fem personer hade då redan svarat på enkäten och fick inte möjlighet att svara enligt ändringen.

3.3 RESULTAT

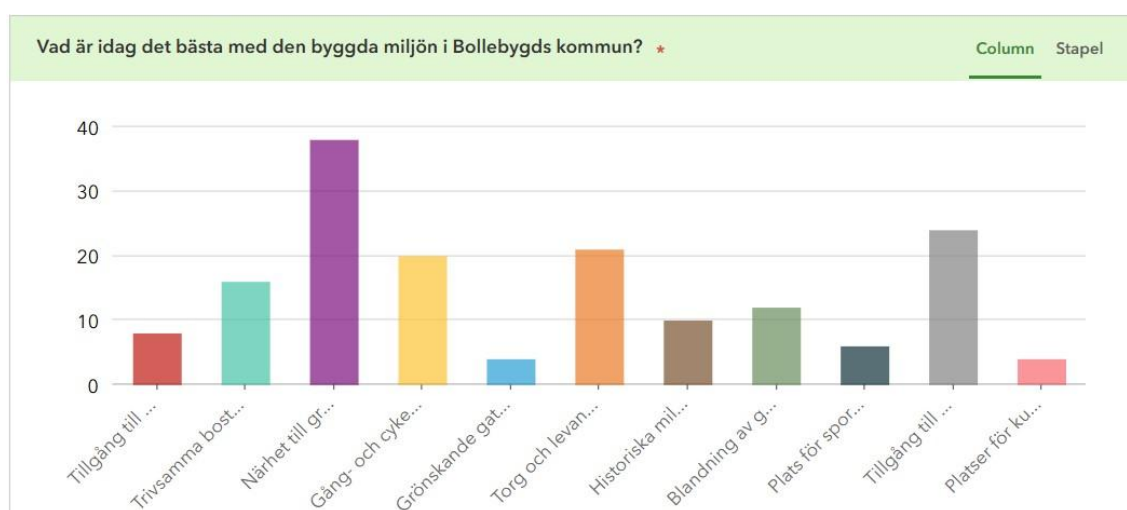
3.3.1 FRÅGA 1. VAD ÄR IDAG DET BÄSTA MED DEN BYGGDA MILJÖN I BOLLEBYGDS KOMMUN?

Enligt enkäten som stod ut som de fyra bästa aspekterna med stadsmiljön idag, se tabell och diagram nedan:

Svar	Antal	Procentandel
1. Närhet till grönska, sjöar och vattendrag	38	70,37%
2. Tillgång till restauranger, butiker och gemensamma funktioner	24	44,44%
3. Torg och levande gatumiljöer	21	38,89%
4. Gång-och cykelvänlighet	20	37,04%

5. Trivsamma bostadskvarter	16	29,63 %
6. Blandning av gammalt och nytt	12	22,22 %
7. Historiska miljöer och byggnader	5	18,52 %
8. Tillgång till park och lek	8	14,81 %
9. Plats för sport och rekreation	6	11,11 %
10. Platser för kulturliv och evenemang	4	7,41 %
11. Grönskande gator	4	7,41 %

Resultat från fråga 1.



Stapeldiagram fråga 1.

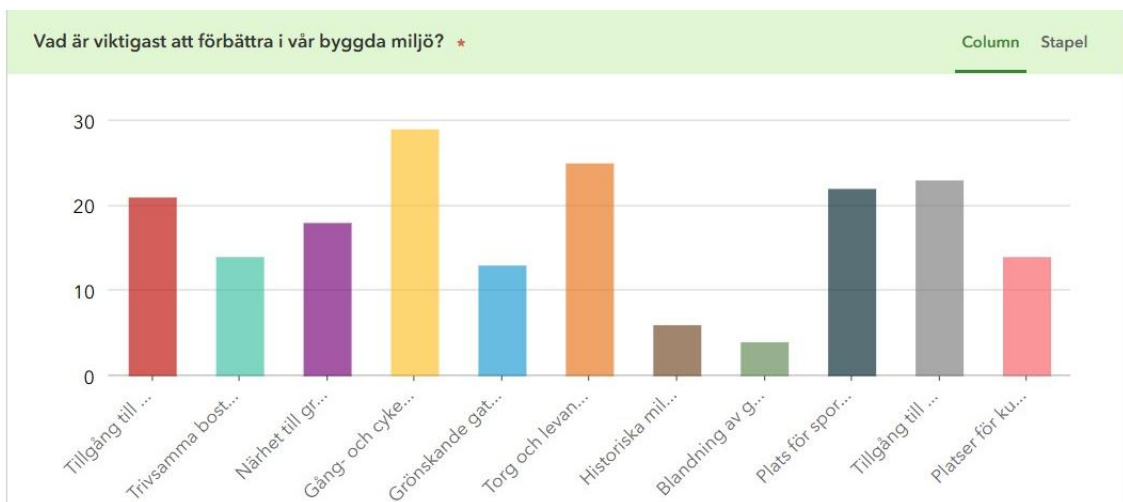
3.3.2 FRÅGA 2. VAD ÄR VIKTIGAST ATT FÖRBÄTTRA I VÅR BYGGDA MILJÖ?

Enligt enkäten som stod ut som de fyra bästa aspekterna med stadsmiljön idag, se tabell och diagram nedan:

Svar	Antal	Procentandel
1. Gång-och cykelvänlighet	29	53,7 %
2. Torg och levande gatumiljöer	25	46,3 %
3. Tillgång till restauranger, butiker och gemensamma funktioner	23	42,59 %
4. Plats för sport och rekreation	22	40,74 %
5. Tillgång till park och lek	21	38,89 5

6. Närhet till grönska, sjöar och vattendrag	18	33,33 %
7. Platser för kulturliv och evenemang	14	25,93 %
8. Trivsamma bostadskvarter	14	25,93 %
9. Grönskande gator	13	24,07 %
10. Historiska miljöer och byggnader	6	11,11 %
11. Blandning av gammalt och nytt	4	7,41 %

Resultat från fråga 2.

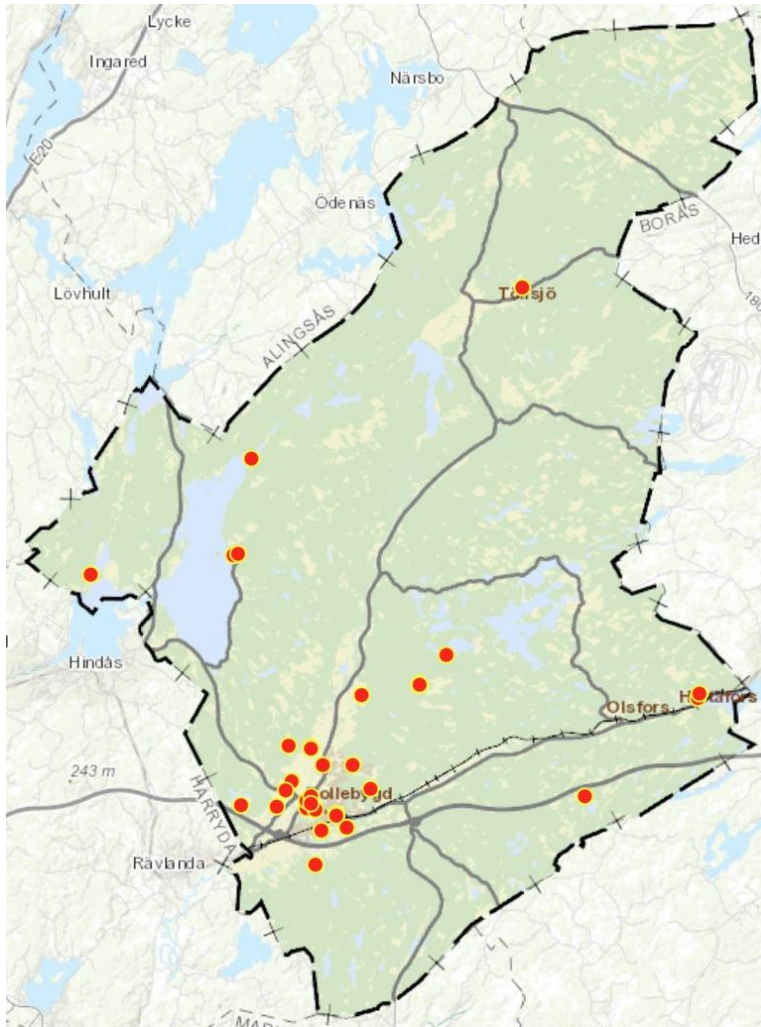


3.3.3 FRÅGA 3. BESKRIV BOLLEBYGDS IDENTITET MED TRE ORD

Deltagarna kunde i fritext svara tre ord som beskriver Bollebygds kommuns identitet. Ett ordmoln har skapats för att visuellt representera de vanligaste orden som förekom i svaren. Orden visas i olika storlekar där de mest förekommande orden är störst. Om svaren innehållit olika böjningsformer eller längre meningar har de sammanfattats och anpassats för att passa inom ordmolnets format.

De mest förekommande orden var:

1. Närhet (10 svar)
2. Lugnt (9 svar) och Tryggt (9 svar)
3. Natur (8 svar)



3.3.5 FRÅGA 5. BERÄTTA HUR DU VILL ATT DEN BYGGDA MILJÖN I BOLLEBYGDS KOMMUN SKA UTVECKLAS I FRAMTIDEN.

Det är många Bollebygdsbor som är engagerade och delar en rad synpunkter på stadens utveckling. Här är några gemensamma teman som framkommit i de olika fritextsvar.

Förstärk gång-och cykelvänlighet och kollektivtrafik

- Många önskar bättre kollektivtrafik inom kommunen och till Göteborg och Borås.
- Tillskapa en busshållplats vid riksväg 40 för motorvägsbussar till Göteborg och Borås.
- Många vill att gång- och cykelvägar i och mellan orterna ska utvecklas.
- Önskan om att minska biltrafik i centrum, t.ex. genom färre parkeringsplatser och att leda om tung trafik och skapa fler gångfartsytor.

Attraktiv stadsmiljö med grönska

- Många vill se satsningar för ett levande centrum och torg med fler mötesplatser, grönska, sittplatser och aktiviteter. Utveckla Gästgivaretorget med mindre parkering och mer plats för grönska och sociala möten.
- Många tycker att det är viktigt att byggnader och platser rustas upp och hålls i gott skick, samt att entréerna till Bollebygds tätort är välordnade och inbjudande.
- Ett landmärke i Bollebygd, exempelvis en skulptur, väggmålning eller påkostad arkitektur, för att stärka identiteten.

Handel-och centrumutveckling

- Lägre lokalhyror för att gynna butiker, restauranger och caféer.
- Fler evenemang och aktiviteter såsom torgdagar och motionslopp för att skapa liv och rörelse.
- Flera vill se ökat fokus på utveckling av kommunens mindre tätorter med ökat centrumutbud.

Utveckla med omtanke om historia, natur och kulturmiljö

- Ny bebyggelse ska bevara och stärka relationen till naturen, kulturarvet och den omgivande landskapsbilden.
- Det finns en vilja att kombinera modern bebyggelse med en respekt för äldre arkitektur, där vissa förespråkar förtätning med modern design medan andra föredrar en lägre, mer traditionell bebyggelse.
- Flera uttrycker behovet av ett mer varierat bostadsbestånd som möter olika ekonomiska förutsättningar och inkluderar centrumnära bostäder för äldre.
- Byggnader och arkitektur bör utformas med långsiktig hållbarhet och kvalitet för att stå sig över tid.

Grönska och naturvård

- Många önskar mer plats för grönska och plantering och befintliga parkytor ska skötas bättre.
- Önskan om att framhävas och tillgängliggöra vattendrag och dalgångar för rekreation.
- Önskan om en tydligare tanke med offentlig belysning för både trygghet och biologisk mångfald.

Fler platser för fritid, kultur och idrott

- Många önskar ett större utbud för sport såsom en större sportanläggning, badhus, plats för spontanidrott, utegym och lekparkar.
- Önskan om att utveckla Bollekollen med aktiviteter året runt.
- Många efterfrågar fler motionsspår, elljusspår och promenadstråk.
- Flera vill se fler mötesplatser för alla åldrar.
- Fler kulturella inslag såsom teater, bio, och evenemang.

4 UNGDOMSENKÄT

4.1 GENOMFÖRANDE

Ungdomsenkäten utfördes på plats på Bollebygds skolan den andra och tredje juni 2025. Medarbetare från plan- och exploateringsavdelningen besökte skolan och presenterade arbetet med arkitekturstrategin och eleverna svarade sedan enskilt och anonymt på enkäten med sina datorer.

Två stycken klasser i årskurs sju och två stycken klasser i årskurs åtta deltog i enkäten. Totalt genererade det 64 enkätsvar.

Enkäten bestod av sju frågor som redovisas nedan i samband med svaren. De frågor som besvarats med fritextsvar har sammanställts med visst stöd av chat-GPT.

4.2 INNEHÅLL

Enkäten innehöll sju frågor:

1. Vad är det bästa med den byggda miljön i Bollebygds kommun idag?
2. Vad är viktigast att förbättra i vår byggda miljö?
3. Beskriv Bollebygds kommuns identitet med tre ord.
4. Vilken är den trevligaste platsen i kommunen? (med möjlighet till motivering)
5. Finns det något som du vill kunna göra, se eller uppleva som du inte kan göra i kommunen idag?
6. Vad är viktigast att tänka på när man utformar en plats för ungdomar?
7. Om du fick önska fritt – vad skulle göra Bollebygds kommun till en roligare och bättre plats för unga?

På de första två frågorna kunde medborgarna välja max fyra alternativ av elva möjliga, frågan om favoritplats kunde man motivera sitt svar och i svaret på den sista frågan kunde de som svarade formulera sig fritt. I sammanställningen av fritextsvaren nedan har vi tagit visst stöd av en sammanfattning av chat-GPT.

4.3 RESULTAT

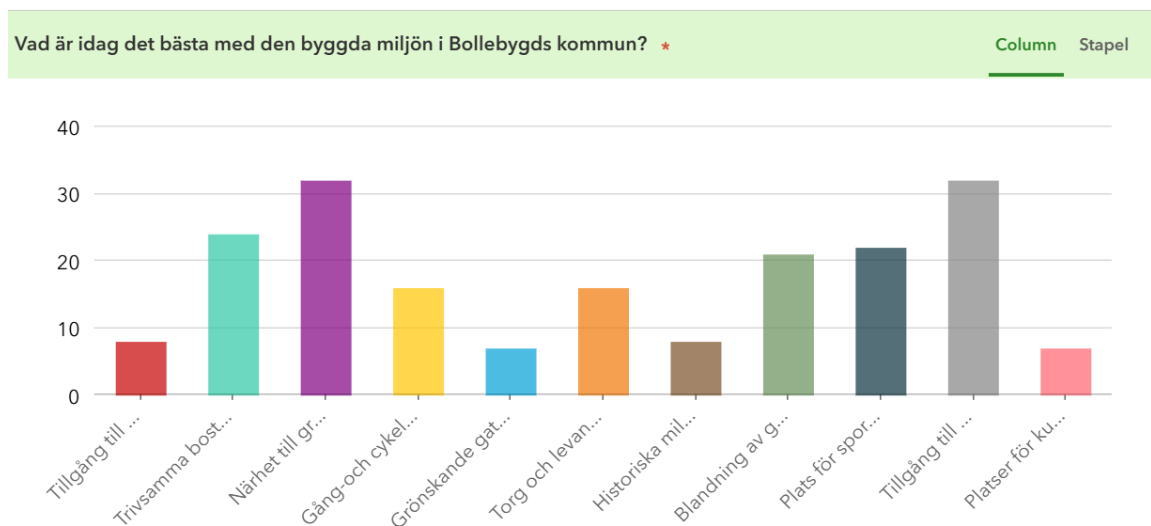
4.3.1 FRÅGA 1. VAD ÄR IDAG DET BÄSTA MED DEN BYGGDA MILJÖN I BOLLEBYGDS KOMMUN?

Enligt enkäten som stod ut som de fyra bästa aspekterna med stadsmiljön idag, se tabell och diagram nedan:

Svar	Antal	Procentandel
1. Närhet till grönska, sjöar och vattendrag	32	50 %
2. Tillgång till restauranger, butiker och gemensamma funktioner	32	50 %

3. Trivsamma bostadskvarter	24	37,5 %
4. Plats för sport och rekreation	22	34,38 %
5. Blandning av gammalt och nytt	21	32,81 %
6. Torg och levande gatumiljöer	16	25 %
7. Gång-och cykelvänlighet	16	25 %
8. Historiska miljöer och byggnader	8	12,5 %
9. Tillgång till park och lek	8	12,5 %
10. Platser för kulturliv och evenemang	7	10,94 %
11. Grönskande gator	7	10,94 %

Resultat från fråga 2.

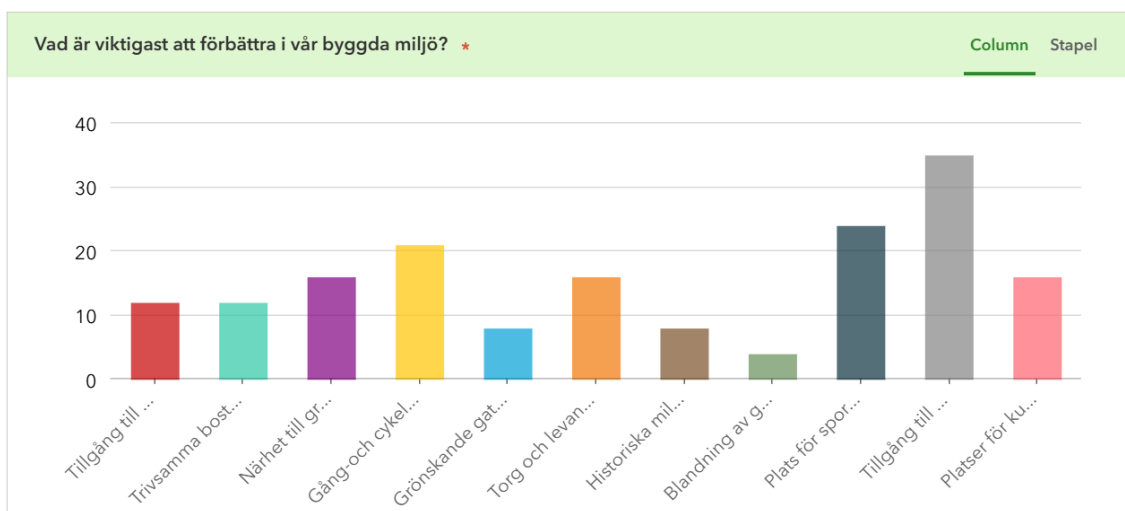


4.3.2 FRÅGA 2. VAD ÄR VIKTIGAST ATT FÖRBÄTTRA I VÅR BYGGDA MILJÖ?

Deltagarna fick välja fyra alternativ. Nedan kommer alternativen rangordnade efter flest svar där nummer 1 är det svarsalternativ som var mest populärt.

Svar	Antal	Procentandel
1. Tillgång till restauranger, butiker och gemensamma funktioner	35	54,69 %
2. Plats för sport och rekreation	24	37,5 %
3. Gång-och cykelvänlighet	21	32,81 %

4. Torg och levande gatumiljöer	16	25 %
5. Platser för kulturliv och evenemang	16	25 %
6. Närhet till grönska, sjöar och vattendrag	16	25 %
7. Tillgång till park och lek	12	18,75 %
8. Trivsamma bostäder	12	18,75 %
9. Historiska miljöer och byggnader	8	12,5 %
10. Grönskande gator	8	12,5 %
11. Blandning av gammalt och nytt	4	6,25 %



4.3.3 FRÅGA 3. BESKRIV BOLLEBYGDS IDENTITET MED TRE ORD

Deltagarna kunde i fritext svara tre ord som beskriver Bollebygds kommuns identitet. Ett ordmoln har skapats för att visuellt representera de vanligaste orden som förekom i svaren. Orden visas i olika storlekar där de mest förekommande orden är störst. Om svaren innehållit olika böjningsformer eller längre meningar har de sammanfattats och anpassats för att passa inom ordmolnets format.

De mest förekommande orden:

1. Litet (31 svar)
2. Tråkigt (23 svar)
3. Grönt (10 svar)

4.3.5 FINNS DET NÅGOT SOM DU VILL KUNNA GÖRA, SE ELLER UPPLEVA SOM DU INTE KAN GÖRA I KOMMUNEN IDAG?

Frågan besvarades som fritextsvar. Svaren har delats in i kategorier och antal gånger respektive tema har nämnt. Svaren har sammanställts och redovisas nedan i rangordning från det temats som nämnts i flest svar. I bilagan kan fritextsvaren läsas i sin helhet.

Tema	Antal omnämmanden	Kommentar
Snabbmat och restauranger	31	Många efterfrågar McDonalds eller Max. Flera ser det som ett bra alternativ till skolmat och ett ställe att hänga på. Även restauranger generellt, särskilt i Töllsjö, nämns.
Kultur och nöje	17	Bio är ett vanligt önskemål. Flera nämner även bowling, gokart, laserdome och konserter som roliga aktiviteter de saknar.
Handel och shopping	14	Önskemål om fler affärer, särskilt klädbutiker. Några vill ha ett mindre köpcenter eller galleria.
Otydliga / Ej svar	12	Några säger att de inte saknar något särskilt. Andra vet inte, eller har lämnat oklara svar.
Idrott och motion	10	Önskemål om basketplan, simhall, paintball, motocross, rugby och cykelpark. Brist på varierade sportmöjligheter upplevs.
Kollektivtrafik	8	Många tycker det går för få bussar, särskilt till och från Olsfors. Önskan om bättre förbindelser inom och utanför kommunen.
Samlingsplatser och hängytor	5	Behov av fler platser där ungdomar kan träffas och umgås, även utanför skoltid. Ungdomsgården har begränsade öppettider.

4.3.6 VAD ÄR VIKTIGAST ATT TÄNKA PÅ NÄR MAN UTFORMAR EN PLATS FÖR UNGDOMAR?

Frågan besvarades som fritextsvar. Svaren har delats in i kategorier och antal gånger respektive tema har nämnt. Svaren har sammanställts och redovisas nedan i rangordning från det temats som nämnts i flest svar. I bilagan kan fritextsvaren läsas i sin helhet.

Tema	Antal omnämmanden	Kommentar
Trygghet och säkerhet	17	Många svar handlar om att platsen ska vara trygg och säker även under kvällstid, vuxna att prata med och vandalismsskydd.
Roligt och aktivitetsrikt	16	Viktigt att det finns roliga aktiviteter, saker att göra, som passar alla, för att undvika uttråkning.
Sociala mötesplatser	11	Betoning på att ha platser att umgås, sitta, hänga, med sittplatser och gärna café eller pingisbord.
Estetik och miljö	7	Platsen ska vara fin, mysig och behaglig att vistas på med god funktionalitet och hållbara material.
Tillgänglighet & teknik	4	Efterfrågan på gratis tillgång, mobilladdare och bra kollektivtrafik för att enkelt kunna ta sig dit.
Inkludering & delaktighet	4	Betoning på att ta ungdomars åsikter i beaktning och tänka på att platsen ska passa alla åldrar och grupper.
Otydliga / Ej svar	5	Svar som "vet inte" och otydliga eller svårtolkade kommentarer.

4.3.7 OM DU FICK ÖNSKA FRITT – VAD SKULLE GÖRA BOLLEBYGDS KOMMUN TILL EN ROLIGARE OCH BÄTTRE PLATS FÖR UNGA?

Frågan besvarades som fritextsvar. Svaren har delats in i kategorier och antal gånger respektive tema har nämnt. Svaren har sammanställts och redovisas nedan i rangordning från det temats som nämnts i flest svar. I bilagan kan fritextsvaren läsas i sin helhet.

Tema	Antal omnämmanden	Kommentarer
Mat & mötesplatser	32	Många önskar snabbmatställen som McDonalds och Max, fler butiker och sociala mötesplatser för att umgås.
Fritidsanläggningar & Aktiviteter	32	Önskemål om fler fritidsanläggningar som badhus, bio, roliga attraktioner, festivaler och bättre sportanläggningar.
Otydliga / Ej svar	9	Svar som är vaga, otydliga eller uttrycker osäkerhet såsom "vet inte" eller "nej".
Transport & Teknik	3	Efterfrågan på sommarbusskort, bättre kollektivtrafik och praktiska tekniska lösningar som mobilladdare.
Trygghet & Sociala frågor	2	Önskemål om minskat drogbruk och fler möjligheter för ungdomar att träffas och skapa relationer.
Övrigt	1	Önskemål om variation i bostadsbyggandet för att undvika för tät bebyggelse.

5 BARNDIALOG

5.1 GENOMFÖRANDE

Barndialog har utförts på Örelundskolan under sommarfritids vid två tillfällen, en gång i juli och en gång i augusti. Barnen var mellan 6-11 år gamla. På första tillfället deltog 13 barn och på andra tillfället deltog 16 barn. Det var frivilligt för barnen att delta.

I Vision Bollebygds kommun 2035 lyfts bland annat målen ”Det finns bostäder för alla...” och ”Skolor i toppklass” fram. Eftersom både bostäder och skola är prioriterade områden i visionen och dessutom platser som barn lätt kan förstå och relatera till och valde vi att låta dessa vara utgångspunkt för dialogen. Ett hem och en skola är något som alla barn i åldern 6–12 år har en naturlig och personlig erfarenhet av.

Dialogtillfälle ett handlade om ”drömhjem” och dialogtillfälle två handlade om ”skola i toppklass”.

5.2 DRÖMHJEM

Barnen fick i uppdrag att rita sitt drömhjem. Medan de ritade fick de följdfrågor om det som de ritade och fick berätta hur dem tänkte om sitt drömhjem.

Exempel på frågor som ställdes:

- Vem eller vilka bor där?
- Vad kan man göra inomhus eller utomhus?
- Är det viktigt att man har nära till någonting? Vad i sådana fall?
- Tänk på hur det ser ut både utanför och inuti.

5.2.1 RESULTAT

Svaren från dialogtillfällena har sammanställts med hjälp av Chat-GPT.

Genom barnens berättelser och teckningar framkom flera gemensamma teman. De uttryckte en stark önskan om lekfullhet, fantasi och närhet till aktiviteter och natur i sina drömhjem. Många ritade hus med flera våningar, rutschkanor, pooler, spelrum och trädkojor. Det blev tydligt att lek, ur ett barns perspektiv, inte är knuten till en specifik plats utan kan uppstå överallt – inomhus såväl som utomhus. Exempelvis nämndes hemliga luckor i golvet, rutschkanor mellan inne och ute, kurragömma i buskar samt närhet till badplatser och cykelvägar.

Närhet till viktiga platser som bibliotek, glasskiosk eller släkt återkom i flera av barnens berättelser. De värdesatte också inslag som blommor, växter, kodlås, hissar, egna rum och detaljer som stjärnor på fasaden – allt som bidrog till att göra hemmet unikt, roligt och personligt.



Teckning från dialogtillfälle. Barnet tyckte att det var viktigt med grönska utanför huset. Kusinerna som bor långt bort ska ha möjlighet att ställa upp sin husvagn vid besök.



Teckning från dialogtillfälle. Barnet värdesatte att hemmet låg nära en badplats så att man kan cykla dit och bada.

5.3 SKOLA I TOPPKLASS

Barnen fick i uppdrag att rita sin skola i toppklass. Medan de ritade fick de följdfrågor om det som de ritade och fick berätta hur dem tänkte om sin skola.

Exempel på frågor som ställdes:

- Vad kan man göra inomhus? Vad finns inuti skolan?
- Vad kan man göra utomhus? Vad finns på skolgården?
- Är det något viktigt som skolan ska ha nära till (natur, idrottsplats, bibliotek, buss, osv.)?
- Hur ska det se ut runt omkring skolan (skog, park, vatten, gata, affärer)?
- Vad gör den rolig, trygg och bra att lära sig i?
- Hur ser skolan ut? Färg, form, mönster eller material.

5.3.1 RESULTAT

Svaren från dialogtillfällena har sammanställts med hjälp av Chat-GPT.

1. Lek och rörelse

Barnen vill ha stora, varierade och aktiva skolgårdar med många sätt att leka och röra sig – från rutschkanor, pooler och hinderbanor till fotbollsplan, klätterträd, gungor, studsmattor och vattenspridare.

2. Kreativitet och skapande

De efterfrågar många möjligheter att uttrycka sig genom pyssel, bild, teater, musik och dans – både i särskilda rum inne och i kreativa ytor ute.

3. Ljus och trivsamt inomhusmiljö

Miljöer med mycket ljus och färg, där det finns mysiga platser att sitta och umgås eller koppla av, till exempel saccosäckar, hängmattor, datorsal och utsikt mot natur.

4. Mat och gemenskap

Skolan ska erbjuda platser och tillfällen för fika, matlagning och samvaro – gärna med inslag som kiosk eller fika på schemat.

5. Natur och lekfulla inslag

Grönska och fantasielement som klätterträd, trädkojor, bärbuskar och skuggiga platser ska vara en del av skolans miljö.

6. Frihet och trygghet

Barnen värdesätter frihet att välja aktiviteter, en öppen skola även utanför lektionstid och en trygg stämning där regler finns men inte dominerar.

Den mest framträdande kategorien var ”lek och rörelse i en varierad, rolig och aktiv utemiljö”.



Teckning från dialogtillfälle två. Denna elev önskade flera kreativa inslag i skolan, såsom att få rita mer. Eleven tyckte också man skulle kunna få läsa i mysigare och skönare miljöer, som i en saccosäck. Vidare tyckte eleven att det var viktigt med många roliga aktiviteter att göra på rasten, såsom en pool eller en sandlåda.



Teckning från dialogtillfälle två. Eleven lade stor vikt vid utformningen av utomhusmiljön. Här hade träden flera nyttor, man kan klättra i dem samtidigt som dem kan ge skugga åt den som ligger i hängmattan under och slappar.

5.3.2 SAMMANFATTNING

Barnens berättelser och teckningar visar en stark längtan efter miljöer som kombinerar lekfullhet, kreativitet, natur och gemenskap. De drömmer om hem och skolor som är både funktionella och fantasifulla, där det finns utrymme för rörelse, skapande och avkoppling. Närhet till natur, aktiviteter och viktiga mötesplatser värderas högt, liksom möjligheten att sätta en personlig prägel på miljön.

I skolmiljön lyfts behovet av stora, varierade utemiljöer för lek och rörelse, kreativa ytor för olika uttrycksformer, ljusa och välkomnande inomhusmiljöer samt platser för gemensamma måltider och social samvaro. Barnen betonar vikten av både frihet och trygghet – regler ska finnas men inte hämma möjligheten att utforska och leka.

Sammantaget visar dialogerna att barn har en tydlig bild av vad som gör en plats trivsamt, spännande och trygg. Deras perspektiv är konkreta, kreativa och värdefulla att inkludera i planeringen av framtidens boende- och skolmiljöer.

6 ARBETSGRUPP MED TJÄNSTEPERSONER

Parallellt med workshoparna har en arbetsgrupp bestående av tjänstepersoner arbetat. Arbetsgruppens uppdrag har varit att säkerställa förankring av arkitekturstrategin inom kommunens organisation, bidra med förvaltningarnas perspektiv, ge inspel till arbetet i den politiska styrgruppen samt omsätta styrgruppens idéer och inriktningar till praktiskt genomförbara förslag.

En arbetsgrupp bestående av tjänstepersoner har arbetat kontinuerligt i framtagandet av arkitekturstrategin.

7 POLITISK STYRGRUPP

7.1 BAKGRUND

Kommunstyrelsen gav 2025-01-28 §6 kommunstyrelsens arbetsutskott i uppdrag att ingå i politisk styrgrupp för arkitekturstrategi. Den politiska styrgruppen består av en representant från varje parti i kommunfullmäktige. Kommunstyrelsens ordförande har utslagsgivande röst och andra vice ordförande i kommunstyrelsen har utslagsgivande röst som reserv i dennes ställe.

Den politiska styrgruppen har sammankallats till fyra workshoptillfällen under ledning av representanter från kommunstyrelseförvaltningen. Workshoptillfällena har hållits inför att skapa en remissversion av arkitekturstrategin.

7.2 SYFTE

Den politiska styrgruppen syftar till att vara en beslutande instans för strategins innehåll och riktning samt stötta förvaltningen i framtagandet av strategin.

7.3 WORKSHOP

7.3.1 WORKSHOP 1 - NULÄGE OCH IDENTITET

Den första workshopen genomfördes med den politiska styrgruppen i syfte att diskutera Bollebygds nuläge och identitet i relation till den byggda miljön. Workshopen inleddes med en introduktion till vad en arkitekturstrategi är och hur arbetet är tänkt att genomföras, samt en kort genomgång av medborgarenkätens upplägg och vissa resultat.

Deltagarna arbetade i olika övningar med att identifiera vad som upplevs som värdefullt i kommunens fysiska miljö idag, samt att reflektera kring hur kommunens identitet beskrivs av medborgarenkätens deltagare och politikerna själva. Övningarna syftade till att synliggöra gemensamma värderingar, nyanser i upplevelsen av olika begrepp samt skapa en grund för fortsatt strategiskt arbete.

Sammantaget visade workshopen på en tydlig samsyn kring Bollebygds identitet som naturnära, trygg och småskalig. Samtidigt fördes viktiga diskussioner om tolkningsskillnader och möjliga målkonflikter, vilket blir värdefullt att ta med in i nästa steg av strategiarbetet.

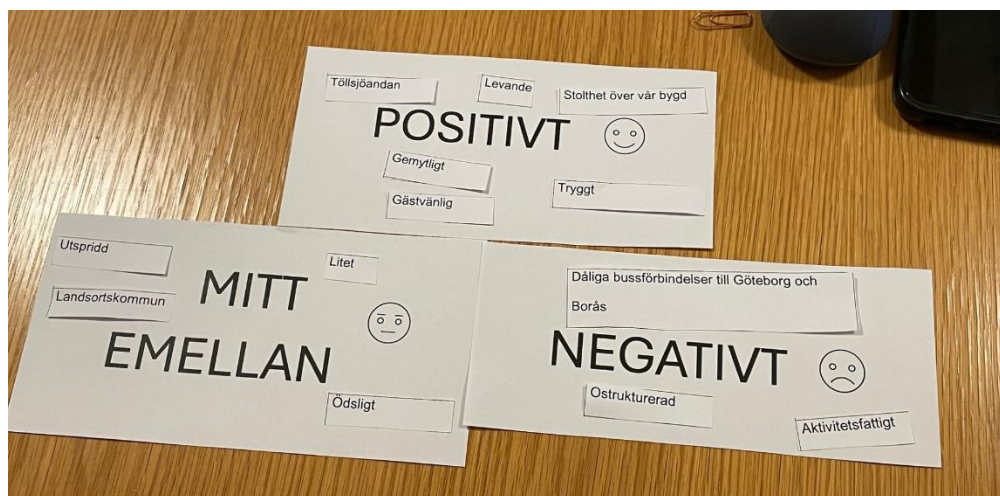
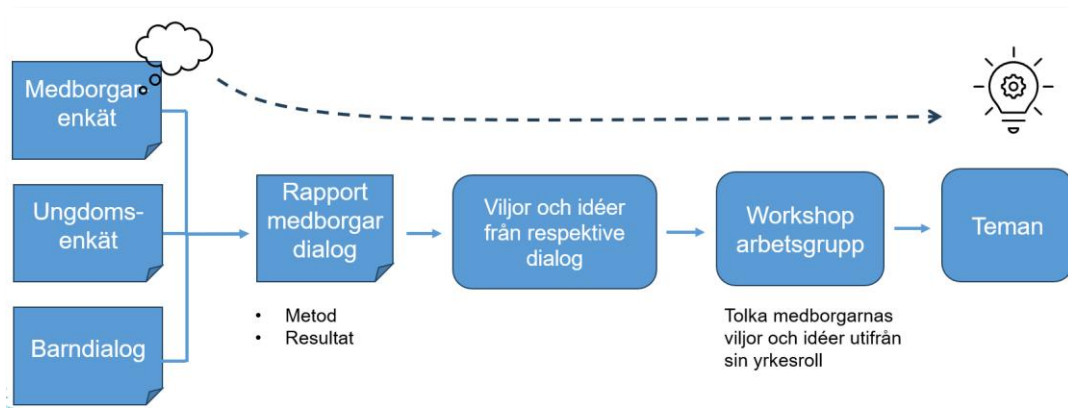


Foto från workshop 1 på en av övningarna som den politiska styrgruppen fick göra.

7.3.2 WORKSHOP 2 - VISION

Workshopen syftade till att närma sig en gemensam vision för vad arkitekturstrategin ska uppnå och att översätta kommunens övergripande vision till konkreta rumsliga kvaliteter. Mötet inleddes med en tillbakablick på tidigare workshop och en kort presentation av visionen för Bollebygd 2035, samt introduktion till begrepp som funktion, robusthet och upplevelse i den byggda miljön.

Deltagarna arbetade sedan i två olika övningar. Den första handlade om att i grupp skapa collage som visualiserar hur en framtida tätortsmiljö i kommunen kan se ut om 15 år. Syftet var att konkretisera och sätta ord på önskvärda kvaliteter i framtidens byggda miljö.



Processbild över hur teman har arbetats fram från dialogerna.

Nio framtagna teman:

- **Natur & Grönska:** landskap, parker, vatten, ekologi
- **Sport, Fritid, Rekreation:** idrott, lek, friluftsliv, rörelse, naturupplevelser, återhämtning
- **Kommunikation & Tillgänglighet:** rörelsestråk, kollektivtrafik, framkomlighet
- **Trygghet & Säkerhet:** fysisk trygghet, social trygghet
- **Kultur, Identitet:** historia, arv, platsens identitet och kultur
- **Publika Rum & Mötesplatser:** torg, parker, gator, gemensamma platser
- **Mat, Handel & Centrumliv:** restauranger, caféer, handel
- **Dialog, Delaktighet & Kvalitet:** medskapande, idéutveckling, gestaltningens kvalitet
- **Aktiviteter & Upplevelser:** händelser, vardagsvariation, festligheter, stadsaktivitet

Övning 1

I den första övningen skulle deltagarna tydliggöra vilka **effekter** teman kan bidra till i den byggda miljön. Fokus låg på att koppla teman till önskade resultat, såsom trygghet, gemenskap, lärande och hälsa, snarare än att se teman som mål i sig. Övningen gav konkreta exempel på hur arkitektur kan bidra till sociala och hållbara värden.

Teman – Grupp 3	Dialog, Delaktighet & Kvalitet	Aktiviteter & Upplevelser
Mat, Handel & Centrumliv restauranger, caféer, handel	medskapande, idéutveckling, gestaltningens kvalitet	händelser, vardagsvariation, festligheter, stadsaktiviteter
✖ - Samlingpunkt / gemenskap - Ökativitet <i>Vänkapsband</i> - Jobb ✖ - Socialt (för de som är ensamma) - Miljö (slippa åka bil) - Trygghet ✖ - Ökad tillgänglighet / närhet - Levande kommun	✖ Ökad nyttjandegrad - Vårdare medborgare - Ökad mångfald i årtiter ✖ Genomtänkt och hållbart - Hållbart ekonomiskt	✖ Positiv hälseffekt ✖ Samlingpunkt / gemenskap ✖ Förbygger ensamhet - Trygghet - Levande kommun som man vill bo kvar i

Bild workshop 3. En av gruppernas tolkningar av vilka effekter som temana kan bidra till.

Övning 2

Deltagarna genomförde därefter en prioriteringsövning där teman rangordnades individuellt och besvarade sedan en enkät om vilka teman strategin bör fokusera på.

Prioritering av teman som arkitekturstrategin ska riktas in på:

- Natur och grönska
- Sport, fritid och rekreation
- Publika rum och mötesplatser
- Mat, handel och centrumliv
- Trygghet och säkerhet

7.3.4 WORKSHOP 4 - TEST

Workshopen syftade till att granska och kvalitetssäkra arkitekturstrategins teman och ställningstaganden samt att ge deltagarna en fördjupad förståelse för hur strategin kan användas som dialog- och arbetsverktyg.

Workshopen bestod av två huvudsakliga övningar. I den första övningen reflekterade deltagarna gemensamt kring strategins teman och ställningstaganden med fokus på helheten snarare än detaljer. Deltagarna diskuterade tydlighet, relevans och anpassning till kommunens vision, och lämnade förslag på justeringar av både innehåll och språk.

I den andra övningen testades arkitekturstrategin i ett fiktivt scenario i form av en arkitekturtävling. Syftet var att pröva strategin i ett konkret sammanhang, identifiera eventuella brister och samtidigt träna på att använda strategin som ett gemensamt dialogverktyg. Workshopen avslutades med gemensamma reflektioner samt information om hur synpunkterna tas vidare i det fortsatta arbetet med strategin.

Ny gestaltning av Gästgivaretorget



Bollebygds kommun bjuder in till en arkitektävling om ett nytt torg i Bollebygd!

Det nya torget ska

- stärka centrumets identitet
- främja social samvaro
- utgöra en flexibel plats för olika evenemang

Bidragen bedöms utifrån Bollebygds kommuns arkitekturstrategi. En jury med politiker och tjänstepersoner utser vinnaren.



Uppgift

Hur baseras projektet på en tydlig idé?
- för att stå sig över tid

Hur skapar projektet platser för möten och aktivitet?
- för att främja levande tätortsmiljöer och gemenskap.

Hur kopplar projektet samman stråk för rörelse?
- för förbättrad hälsa, ökad självständighet och minskad miljöpåverkan

Hur nyttjar projektet naturen som en resurs?
- för att klara klimatutmaningar, bidra med trivselkänsla och synliggöra ekosystem

Hur anpassas projektet till platsen?
- för att utveckla platsens identitet

Hur formas projektet utifrån den mänskliga skalan?
- för att skapa platser där vi trivs

Hur formas projektet med omtanke för vår miljö?
- för en långsiktig omsorg om vår livsmiljö



Bilder från presentation från workshop 4.



KOMMUNSTYRELSEFÖRVALTNINGEN

POSTADRESS Bollebygd, 517 83 Bollebygds kommun

BESÖKSADRESS Ballebovägen 2 TFN 033-23 13 00

E-POST samhallsplanering@bollebygd.se

WEBBPLATS www.bollebygd.se