

Bollebygds kommun

# ► Kulturmiljöinventering

Uppdragsnr.: 1096816 Datum: 2026-04-13



**Uppdragsgivare:** Bollebygds kommun  
**Uppdragsgivarens kontaktperson:** Anna Dahlbäck  
**Konsult:** Norconsult Sverige AB, Theres Svenssons gata 11, 417 55 Göteborg  
**Uppdragsledare:** Mikael Hammerman  
**Handläggare:** Felix Firek, Jenny Göthberg

## ► Innehåll

<b>1</b>	<b>Inledning</b>	<b>4</b>
1.1	Bakgrund	4
1.2	Syfte	4
1.3	Medverkande	4
1.4	Utgångspunkter	4
<b>2</b>	<b>Lagstiftning</b>	<b>6</b>
2.1	Plan- och bygglagen	6
2.2	Kulturmiljölagen	7
2.3	Miljöbalken	9
<b>3</b>	<b>Kulturhistoriskt värdefulla byggnader</b>	<b>10</b>
3.1	Byggnadsinventering 1997	10
<b>4</b>	<b>Kulturmiljöer i Bollebygds kommun</b>	<b>11</b>
4.1	Bollebygd	12
4.2	Särskilt värdefullt bebyggelseområde – Flässjum 3:120	17
4.3	Torstad	19
4.4	Fjälla	26
4.5	Hultafors	32
4.6	Hultafors sanatorium	37
4.7	Nolåns dalgång	42
4.8	Låddekärrsbu	50
<b>5</b>	<b>Källförteckning</b>	<b>55</b>
5.1	Skriftliga källor och litteratur	55
5.2	Digitala källor	55
	<b>Bilaga – Särskilt värdefulla byggnader</b>	<b>56</b>

# 1 Inledning

## 1.1 Bakgrund

Bollebygds kommun är i behov av ett aktuellt kunskapsunderlag gällande kulturmiljö. Befintligt underlag, i form av en inventering av kulturmiljöer samt byggnadsinventering utförd av Älvsborgs länsmuseum, är framtaget 1997 och omfattar främst äldre bebyggelse från tiden före 1940-talet. Beskrivningarna är i flera fall inaktuella då förändringar har skett i den byggda miljön samtidigt som lagstiftningen som hanterar kulturmiljön förändrats. Detta gör det svårt för tjänstepersoner och politiker att väga olika intressen mot varandra. Kommunens utpekade kulturmiljöområden behöver därför åter inventeras och deras värden förtydligas.

Bollebygds kommun har med anledning av ovanstående beslutat att ta fram en kommunövergripande inventering av kulturmiljöer.

## 1.2 Syfte

Syftet med kulturmiljöinventeringen är att uppdatera och revidera den befintliga inventering av kommunens kulturmiljöer som togs fram 1997. Inventeringen ska också kompletteras avseende Bollebygds tätort.

Inventeringen utgår huvudsakligen från följande frågeställningar:

- Vilka kulturhistoriska värden finns representerade?
- Vilka bebyggelsemiljöer synliggör dessa värden?
- Vilket skick och vilken karaktär har kulturmiljöerna?
- Vilka befintliga kulturmiljöer bedöms omfattas av PBL 8 kap 13§?

## 1.3 Medverkande

Arbetet med inventeringen har utförts på uppdrag av Bollebygds kommun med bidrag från Länsstyrelsen i Västra Götalands län.

Inventeringen har tagits fram av Norconsult Sverige AB under perioden 2025 - 2026. Medverkande från Norconsult har varit bebyggelseantikvarie Mikael Hammerman (uppdragsansvarig), bebyggelseantikvarie Felix Firek, bägge certifierade sakkunniga avseende kulturvärden, samt historisk kulturgeograf och trädgårdsantikvarie Jenny Göthberg. Rapporten har granskats av bebyggelseantikvarie Lisa Sarban.

## 1.4 Utgångspunkter

### 1.4.1 Kulturmiljö

Med kulturmiljö menas de avtryck och spår som människan gjort som berättar om de historiska skeenden och processer som lett fram till och format dagens landskap. Samhällsförändringar och människors livsvillkor och levnadssätt under olika tider kan följas i landskapets fysiska strukturer, samband och rörelsemönster. Det kan gälla allt från enskilda byggnader till stora landskapsavsnitt och tidsmässigt spänna över allt från förhistoriska lämningar till dagens bebyggelsemiljöer.

### 1.4.2 Förhållningssätt och avgränsningar

Utgångspunkten för urval och värdering av de kulturmiljöer som redovisas i inventeringen är det kulturhistoriska sammanhang de representerar samt hur väl läsbarheten i dessa miljöer kan bidra till ökad

förståelse för både det förflutna och för pågående sammanhang. Detta innebär att kulturmiljöer där de kulturhistoriska sammanhangen inte längre är läsbara eller där möjligheten att förstå och uppleva den historiska utvecklingen har fragmenterats, inte har tagits med i urvalet även om de i övrigt har höga kulturhistoriska värden. En tidsmässig avgränsning av urvalet har också gjorts, i inventeringen förekommer inga miljöer där det kulturhistoriska sammanhanget är yngre än ca 40 år. Detta är en avgränsning som gjorts utifrån en generell syn på vilket avstånd i tid som krävs för att uppleva och förstå en miljö ur ett historiskt perspektiv.

Den äldre kommunövergripande inventeringen och de områden som är upptagna där har även de utgjort en utgångspunkt för urvalet, även om ytterligare områden tillkommit. Samtliga områden har inventerats i fält.

De områden som redovisas i inventeringen uppvisar ett sådant särskilt historiskt, kulturhistoriskt, miljömässigt eller konstnärligt värde som avses i plan- och bygglagens 8 kap 13 §. Inom de inventerade områdena finns många enskilda byggnader av särskilt kulturhistoriskt värde, vilka ofta utgör viktiga karaktärsdrag i området och omfattas av förvanskningsförbudet i plan- och bygglagen.

De inventerade kulturmiljöerna är i stort ett representativt urval som utgör karakteristiska kulturmiljöer för Bollebygds kommun och den västra delen av Sjuhäradsbygden. För varje område redovisas vilka karaktärsdrag och kvaliteter som fungerar som värdebärare, det vill säga de egenskaper som ger området dess unika eller specifika värden.

Den kulturhistoriska värderingen av de inventerade områdena, och de särskilt värdefulla byggnader som är belägna inom dessa, har utgått från de ramverk som tagit fram av Riksantikvarieämbetet i *Plattform Kulturhistorisk värdering och urval* (2015), samt Boverkets kriterier för vad som utgör en särskilt värdefull byggnad som anges i BFS 2024:9 – 3 kap. 6 §.

Avgränsningen av kulturmiljöerna är gjorda utifrån ett övergripande synsätt, med stor hänsyn till de landskapsmässiga förutsättningarna. I agrara mer glesbebyggda miljöer är gränsdragningen relativt grov och följer landskapet. I de områden som är belägna i mer tätbebyggda miljöer är avgränsningarna i vissa fall mer exakta och följer fastighetsgränserna.

### 1.4.3 Förändringar och urval

Jämfört med den äldre inventeringen från 1997 har ett mindre område utgått och två nya områden tillkommit, ett tidigare utpekade område har också delats upp i två. Hela Bollebygds tätort har också inventerats. Det område som valts bort har förändrats så pass mycket att det kulturhistoriska sammanhanget inte bedömts vara tillräckligt tydligt.

Följande område som ingick i den tidigare inventeringen har utgått:

- Villavägen i Bollebygds samhälle

Två nya miljöer har inventerats, i form av en mindre agrar miljö i skogsbygd samt tätortsmiljön i Bollebygd:

- Låddekärrsbu
- Bollebygds tätort

## 2 Lagstiftning

Vid sidan av kulturmiljölagen är det plan- och bygglagen samt miljöbalken som är de lagstiftningar som oftast berör kulturmiljöer och där kulturvärden hanteras i kommunala bygg- och planeringsprocesser. Här nedan ges en kort genomgång av de lagrum som är aktuella i relation till kulturhistoriskt värdefulla kulturmiljöer och bebyggelse.

### 2.1 Plan- och bygglagen

Lagen reglerar planläggningen av mark, vatten och byggande, samt avvägning mellan allmänna och enskilda intressen. Till de allmänna intressena hör natur- och kulturvärden som till exempel kulturhistoriskt värdefull bebyggelse.

Plan- och bygglagen innehåller även förbud mot förvanskning av särskilt värdefulla byggnader, tomter, bebyggelseområden och allmänna platser. Vid planläggning ger lagen möjlighet för kommunen att skydda kulturhistoriskt värdefull bebyggelse genom specifika planbestämmelser. Lagen ställer också krav på fastighetsägaren att underhålla sin fastighet och att visa varsamhet och hänsyn till kulturhistoriska värden.

#### 2.1.1 Andra kapitlet

##### Allmänna och enskilda intressen

*6 § Vid planläggning, i ärenden om bygglov och vid åtgärder avseende byggnader som inte kräver lov enligt denna lag ska bebyggelse och byggnadsverk utformas och placeras på den avsedda marken på ett sätt som är lämpligt med hänsyn till*

1. *stads- och landskapsbilden, natur- och kulturvärdena på platsen och intresset av en god helhetsverkan*

#### 2.1.2 Tredje kapitlet

##### Översiktsplan

Sedan 1 december 2025 regleras kulturmiljöfrågorna på ett tydligare sätt kopplat till översiktsplaneringen:

*2 § Översiktsplanen ska ange inriktningen för den långsiktiga utvecklingen av den fysiska miljön.*

*Planen ska även ge vägledning för beslut om*

2. *hur den byggda miljön ska användas, utvecklas och bevaras.*

*5 § Av översiktsplanen ska även följande framgå:*

4. *sådana särskilt värdefulla byggnadsverk, allmänna platser och bebyggelseområden som avses i 8 kap. 13 § samt kommunens syn på vilka hänsyn som krävs för att tillvarata de särskilda värdena,*

#### 2.1.3 Åttonde kapitlet

##### Förbud mot förvanskning

*13 § En byggnad som är särskilt värdefull från historisk, kulturhistorisk, miljömässig eller konstnärlig synpunkt får inte förvanskas.*

*Första stycket ska tillämpas också på*

1. *en annan anläggning än en byggnad, om anläggningen omfattas av krav på bygglov,*
2. *tomter i de avseenden som omfattas av skyddsbestämmelser i en detaljplan eller i områdesbestämmelser,*
3. *allmänna platser, och*
4. *bebyggelseområden.*

### När blir en byggnad särskilt värdefull?

Boverket anger att för att en byggnad ska betraktas som särskilt värdefull, krävs det att byggnadens värde är så stort att dess bevarande kan sägas utgöra ett verkligt allmänt intresse. Detta gäller inte bara enskilda byggnader av monumental karaktär eller stort historiskt värde, utan också byggnader och bebyggelsemiljöer som representerar olika tidsepoker eller något karaktäristiskt från skilda sociala miljöer. Bestämmelsen gäller också enskilda byggnader som i sig kanske inte är så värdefulla men som blir det genom samhörigheten i en grupp, ett kvarter, en fasadräcka eller liknande. I Boverkets föreskrifter BFS 2024:8 - 12 kap. 6 § finns en mer ingående definition av vad som avses med en särskilt värdefull byggnad.

### Underhåll och varsamhet

*14 § Ett byggnadsverk ska hållas i vårdat skick och underhållas så att dess utformning och de tekniska egenskaper som avses i 4 § i huvudsak bevaras. Underhållet ska anpassas till omgivningens karaktär och byggnadsverkets värde från historisk, kulturhistorisk, miljömässig och konstnärlig synpunkt.*

*Om byggnadsverket är särskilt värdefullt från historisk, kulturhistorisk, miljömässig eller konstnärlig synpunkt, ska det underhållas så att de särskilda värdena bevaras.*

*17 § Ändring av en byggnad och flyttning av en byggnad ska utföras varsamt så att man tar hänsyn till byggnadens karaktärsdrag och tar till vara byggnadens tekniska, historiska, kulturhistoriska, miljömässiga och konstnärliga värden.*

### Varsamhetskraven gäller alltid

Varsamhetskraven gäller alla byggnader och vid alla ändringar, både utvändigt och invändigt och oberoende av om en åtgärd är bygglovs- eller anmälningspliktig eller inte. Det gäller hela bebyggelsemiljöer, samt även om kommunen inte i förväg har tydliggjort varsamhetskraven.

### Utökad lovplikt

För särskilt värdefulla byggnader eller anläggningar, och inom särskilt värdefulla områden så som det avses i PBL 8 kap 13 § krävs det sedan 1 december 2025 bygglov för nybyggnad, tillbyggnad, inredning av ytterligare en bostad i ett enbostadshus eller fasadändring.

## 2.2 Kulturmiljölagen

Kulturmiljölagens övergripande syfte är att tillförsäkra nuvarande och kommande generationer tillgång till en mångfald av kulturmiljöer. I kulturmiljölagen finns bestämmelser om fornlämningar, byggnadsminnen, kyrkliga kulturminnen, kulturföremål och ortnamn.

### 2.2.1 Första kapitlet - God ortnamnsed

God ortnamnsed ska iakttas vid statlig och kommunal verksamhet och innebär bland annat att hävdvunna ortnamn inte får ändras utan starka skäl.

## 2.2.2 Andra kapitlet - Fornlämningar

Fornlämningar skyddas av kulturmiljölagen kap 2. Med fornlämningar menas "*lämningar efter människors verksamhet under forna tider, som har tillkommit genom äldre tiders bruk och som är varaktigt övergivna*". Lämningarna ska ha tillkommit före 1850. Till varje fornlämning hör även ett fornlämningsområde, så stort som det behövs för att bevara fornlämningen samt ge den ett tillräckligt utrymme med hänsyn till dess art och betydelse. Fornlämningsområdets storlek bestäms av länsstyrelsen och varierar bland annat beroende på lämningstyp och topografi. Detta område har samma skydd som fornlämningen. Även fornlämningar som inte är registrerade/påträffade är automatiskt skyddade av lagen och det är markägarens/exploatörens ansvar att meddela länsstyrelsen om man påträffar fornlämning vid markarbeten. Det är förbjudet att utan tillstånd rubba, ta bort, gräva ut, täcka över samt genom bebyggelse, plantering eller på annat sätt ändra eller skada en fornlämning.

Lämningar som är yngre än 1850, eller saknar fysiska lämningar (tex en fyndplats eller en plats med tradition) benämns som övrig kulturhistorisk lämning. De omfattas inte av samma tillståndsplikt som fornlämningar, men kan dock indikera att fornlämningar finns i området.

## 2.2.3 Tredje kapitlet - Byggnadsminnen

Särskilt värdefulla byggnader, byggnadsmiljöer, parker eller trädgårdar kan skyddas som byggnadsminne. För att en byggnad ska kunna förklaras som byggnadsminne ska vissa kriterier vara uppfyllda. Vid en byggnadsminnesförklaring fastställs skyddsbestämmelser som syftar till att byggnaden eller miljöns kulturhistoriska värden och karaktärsdrag bevaras. För ändring eller ombyggnad av byggnadsminne i strid med de enskilda skyddsbestämmelserna för byggnadsminnet krävs tillstånd från Länsstyrelsen.

## 2.2.4 Fjärde kapitlet - Kyrkliga kulturminnen

Kulturmiljölagens fjärde kapitel anger att alla Kyrkobyggnader och kyrkotomter, som ägdes eller förvaltades av svenska kyrkan före år 2000, skall vårdas och underhållas så att deras kulturhistoriska värde inte minskas och deras utseende och karaktär inte förvanskas. De kyrkobyggnader, kyrkotomter och begravningsplatser som omfattas av kulturmiljölagen och är uppförda före 1940 är skyddade som kyrkliga kulturminnen och får inte ändras utan tillstånd från Länsstyrelsen. Detsamma gäller även för vissa särskilt utpekade kyrkor och begravningsplatser uppförda efter 1940. Tillståndsplikten omfattar även kyrkornas interiörer och kyrkliga inventarier.

## 2.2.5 Fornlämningar i Bollebygd

I Bollebygds finns det drygt 170 kända fornlämningar och cirka 400 övriga kulturhistoriska lämningar. Många delar av kommunen är inte inventerade sedan 1980-talet, så potentialen för okända lämningar är generellt stor.

Av de kända fornlämningarna utgörs en stor del av kolningsanläggningar och andra till skogsbruket hörande lämningstyper.

## 2.2.6 Byggnadsminnen i Bollebygd

I Bollebygd finns endast ett byggnadsminne.

- Hultafors järnvägsstation

## 2.2.7 Kyrkliga kulturminnen i Bollebygd

I Bollebygds kommun finns tre kyrkor som är kyrkliga kulturminnen. Samtliga kyrkor är uppförda före utgången av år 1939 och omfattas av tillståndsplikt enligt kulturmiljölagens 4kap. 2§.

- Bollebygds kyrka
- Olsfors kyrka (f.d. Hultafors kyrka)
- Töllsjö kyrka



Figur 1. Olsfors kyrka, Örlid 1:11.

## 2.3 Miljöbalken

Miljöbalken syftar till att främja en hållbar utveckling som innebär att nuvarande och kommande generationer tillförsäkras en hälsosam och god miljö. I miljöbalkens miljöbegrepp ingår även kulturmiljö och i balken finns ett antal bestämmelser till skydd för kulturvärden. I Sverige finns omkring 1700 områden som är av riksintresse för kulturmiljövården enligt miljöbalkens 3 kap. I Bollebygds kommun finns i dagsläget inga områden av riksintresse för kulturmiljövården.

### 2.3.1 Tredje kapitlet

#### Riksintresseområden mm

*6 § Mark- och vattenområden samt fysisk miljö i övrigt som har betydelse från allmän synpunkt på grund av deras naturvärden eller kulturvärden eller med hänsyn till friluftslivet skall så långt möjligt skyddas mot åtgärder som kan påtagligt skada natur- eller kulturmiljön. Behovet av grönområden i tätorter och i närheten av tätorter skall särskilt beaktas.*

*Områden som är av riksintresse för naturvärden, kulturmiljövården eller friluftslivet skall skyddas mot åtgärder som avses i första stycket.*

Paragrafen ska in sin helhet tillämpas vid prövning av ändrad mark- och vattenanvändning enligt miljöbalken, plan- och bygglagen och ytterligare elva till miljöbalken knutna lagar. Reglerna ska ge stöd för att avgöra markanvändningskonflikter. I samtliga fall gäller att riksintressen inte får påtagligt skadas, att mark och vatten ska användas för de ändamål som de är mest lämpade för och på ett sätt som främjar en hållbar utveckling.

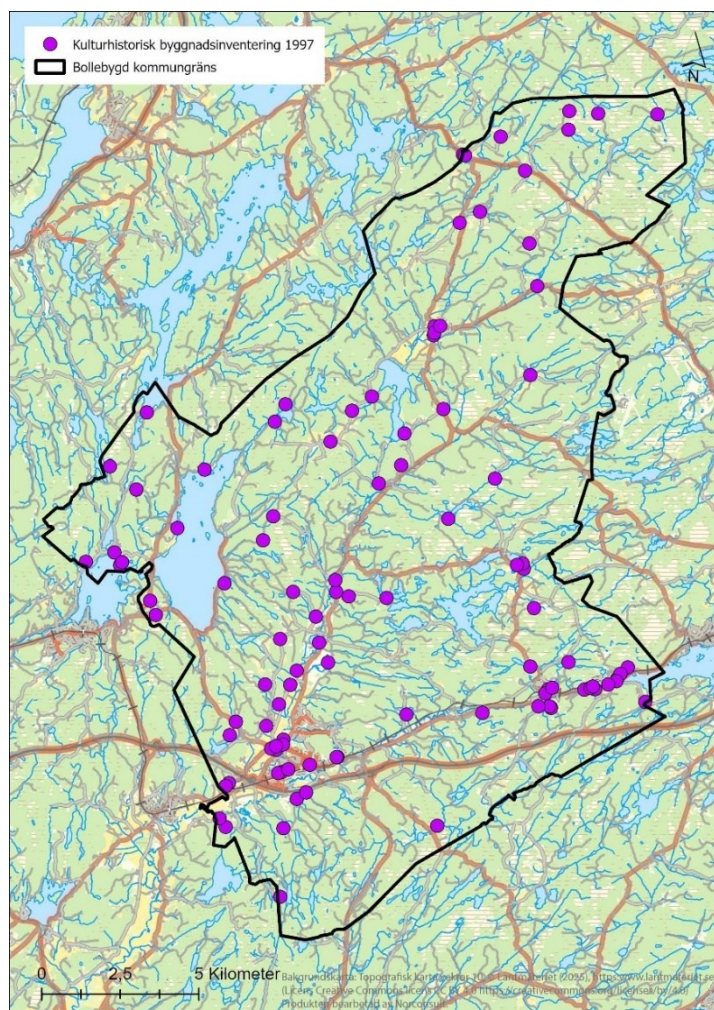
### 3 Kulturmiljöinventering

#### 3.1 Kulturmiljöinventering 1997

I samband med att en kommunövergripande inventering av kommunens kulturmiljöer utfördes av Älvsborgs länsmuseum 1997 inventerades också kommunens kulturmiljöhistoriskt värdefulla byggnader. Inventeringen var vid inventeringstillfället en totalinventering av all bebyggelse i kommunen, men med en tyngdpunkt på bebyggelse uppförd före 1940-talet.

Under arbetet med föreliggande inventering har en översiktlig skrivbordsöversyn gjorts av de byggnader som ingick i inventeringen från 1997. De byggnader som är belägna inom de nu inventerade områdena har undersökts i fält. Det konstaterades då att majoriteten av de byggnader som pekats ut som kulturmiljöhistoriskt värdefulla motsvarar det särskilda kulturmiljöhistoriska värde som åsyftas i Plan- och bygglagens 8 kapitel 13§.

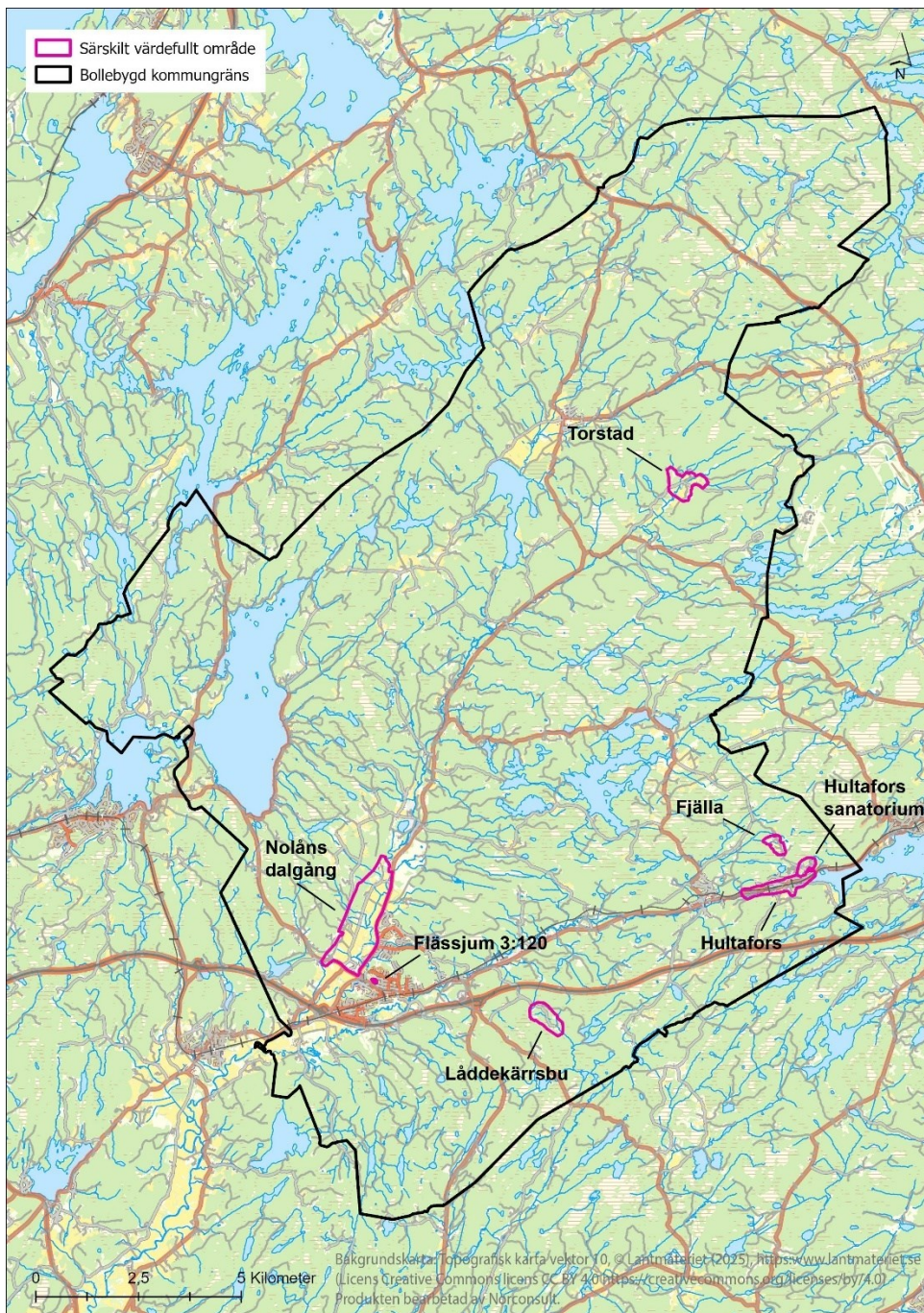
Bollebygds kommun har parallellt med inventeringens utförande tagit fram ett GIS-skikt med samtliga byggnader som ingick i 1997 års inventering och som idag bedöms finnas kvar.



Figur 2 Karta som visar de byggnader som ingick i bebyggelseinventeringen från 1997 och finns kvar idag.

## 4 Kulturmiljöer i Bollebygds kommun

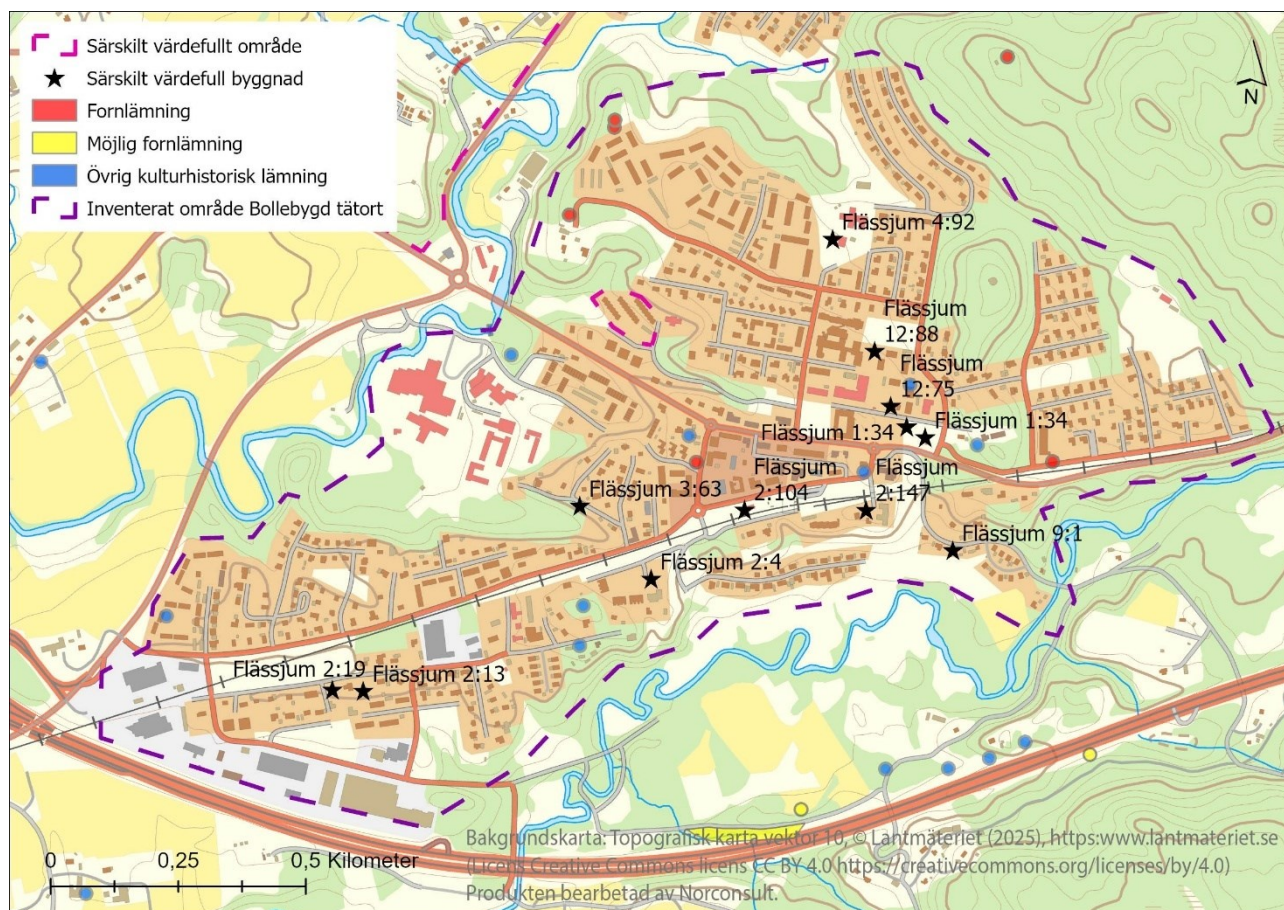
Sju områden i Bollebygds kommun har omfattats av den utförda inventeringen. Kulturmiljöerna spänner över så väl tid som kulturhistoriskt innehåll och kan sägas spegla de för kommunen mest karaktärsskapande kulturhistoriska sammanhangen; skogsbygdens odlingslandskap och bebyggelse, tätortens samt järnvägens tillkomst och betydelse och industriverksamheter.



Figur 3 Karta över kommunens sju inventerade kulturmiljöer.

## 4.1 Bollebygd

Bollebygd är ur ett historiskt perspektiv en förhållandevis ung tätort som vuxit fram under 1900-talet kring det stationsläge som anlades på marker tillhörande byn Flässjum strax öster om Bollebygds kyrka. I samband med anläggandet av järnvägen Göteborg–Borås 1894. Fornlämningar i närheten tillsammans med arkeologiska lösfynd vittnar dock om mänsklig närvaro i området sedan stenåldern.



Figur 4 Karta över Bollebygds tätort.

Bollebygds tätort utgör i sin helhet *inte* en särskilt kulturhistoriskt värdefull bebyggelsemiljö enligt PBL 8 kap §13. Ett avgränsat bebyggelseområde (Flässjum 3:120) inom tätorten bedöms dock uppfylla kraven enligt PBL 8 kap §13 och beskrivs i ett eget stycke längre ner.

Bollebygds tätort ligger placerad på en plåtå där Nolåns dalgång möter Söråns dalgång, vilket skapar en bitvis mycket kuperad terräng som i sin helhet präglar tätorten. Ett antal fornlämningar (stensättningar, rösen) finns placerade på höjder invid tätortens norra utkanter vilket vittnar om mänsklig närvaro under bronsålder/järnålder. Bollebygd omges i väster av låglänt jordbruksmark och i öster av höglänt skogsmark. I dess södra del genomskärs Bollebygd av Kust-till-kust-banan och söder om denna sträcker sig riksväg 40. Bollebygd är ur ett historiskt perspektiv en förhållandevis ung tätort som vuxit fram under 1900-talet kring det stationsläge som anlades på marker tillhörande byn Flässjum strax öster om Bollebygds kyrka, i samband med anläggandet av järnvägen Göteborg–Borås 1894. Flässjum bestod då av fyra gårdar, däribland en

gästgivargård, och hade sedan 1600-talet hyst tingsplats i Bollebygds härad. Byns äldre vägsträckningar finns till delar bevarade i dagens vägnät, bland annat i huvudstråken Göteborgsvägen och Ballebovägen.

Byggnadsbeståndet domineras av 1900-talsbebyggelse där villor uppförda under 1900-talets senare del är särskilt representerade. Dessa villaområden är koncentrerade till norra delen, där bevarad och planterad skogsmark skiljer de olika villaområdena åt. Kring torget och stationsområdet i söder finns merparten av handelsverksamheten samlad, där ligger också kommunhuset. 1800-talsbebyggelse eller äldre är sällsynt och representeras enbart av stationshuset (1894), tingshuset (1760) och bevarade mangårdsbyggnader till Flässjums ursprungliga gårdar. Terrängen i tätorten är bitvis mycket kuperad och höjdskillnaderna tas många gånger upp av äldre kallmurade stöd- eller terrasseringsmurar i sten.

Bebyggelsen växte under 1900-talets första hälft fram på ett glest och utspritt vis utan en tydlig utgångspunkt. Denna struktur uppstod troligtvis till följd av att några gårdar i Flässjum valde att sälja av hela eller delar av sin jordbruksmark, medan andra valde att fortsätta bedriva jordbruk. Då kvarvarande jordbruksmark kom att exploateras först under 1900-talets andra hälft, har det resulterat i en särpräglad och brokig bebyggelsekaraktär där äldre och modernare bebyggelseskikt överlappar varandra i stora delar av centrala Bollebygd.



*Figur 5 Terrängen i tätorten är bitvis mycket kuperad och höjdskillnaderna tas många gånger upp av äldre kallmurade stöd- eller terrasseringsmurar i sten, både på privata tomter och allmänna platser. Det f.d. Tingshuset på Flässjum 1:34 till vänster i bild.*



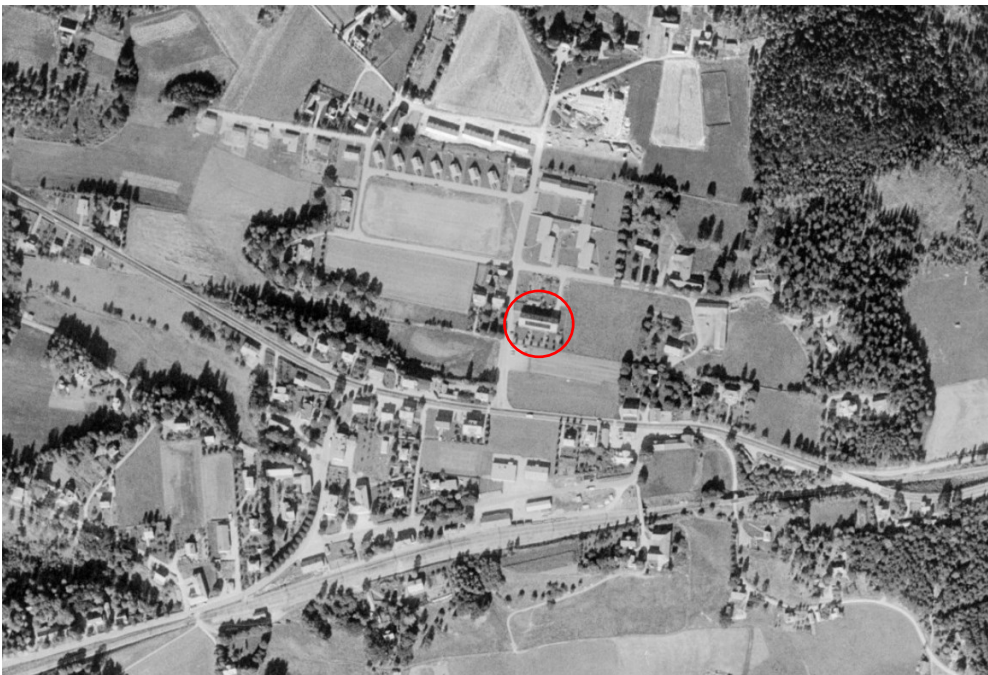
Figur 6 F.d. tingshuset (till höger) med tillhörande arrestbyggnad (till vänster), Flässjum 1:34.



Figur 7 Mangårdsbyggnad till en av Flässjums äldre gårdar. Flässjum 12:75.



Figur 8 Bollebygds f.d. stationshus sett från spårsidan. Flässjum 2:104.



Figur 9 Jordbruket var länge aktivt och bedrevs inne i centrala Bollebygd långt in på 1960-talet, då exempelvis kommunhuset (inringat i rött) var omgivet av jordbruksmark. Flygfoto ca 1960. Lantmäteriet.

#### 4.1.1 Varför är området viktigt att bevara?

Bollebygd är ett intressant exempel på ett stationssamhälles utveckling under 1900-talet, där samhället vuxit fram både kring järnvägen och Flässjums äldre bystruktur. Tätortens bebyggelse och jordbruket samexisterade sida vid sida långt in på 1960-talet, ibland ner på kvartersnivå, vilket har skapat dagens särpräglade bebyggelsekaraktär med överlappande äldre och modernare bebyggelseskikt. Stationshuset, tingshuset med tillhörande arrest, samt mangårdsbyggnaderna till Flässjums fyra ursprungliga gårdar finns bevarade och utgör viktiga länkar till att förstå områdets äldre historia även om de i olika grad är förändrade och/eller tagna ur sitt sammanhang.

#### 4.1.2 Viktiga karaktärsdrag

Bollebygds tätort i sin helhet:

- Den bitvis mycket kuperade terrängen
- Stationsmiljön med det f.d. stationshuset uppfört 1894
- Bevarade mangårdsbyggnader och ekonomibyggnader tillhörande Flässjums äldre gårdslägen, samt eventuella kringliggande grönstrukturer, äldre träd, grindstolpar m.m.
- F.d. tingshuset från 1760 med tillhörande arrest
- Den brokiga bebyggelsekaraktären med överlappande äldre och modernare bebyggelseskikt
- Befintliga vägsträckningar som till delar är bevarade från Flässjums äldre bystruktur, bland annat huvudstråken Göteborgsvägen och Ballebovägen
- Terrasseringar och terrassmurar i kallmurad sten på kuperade tomter/platser

#### 4.1.3 Lagskydd

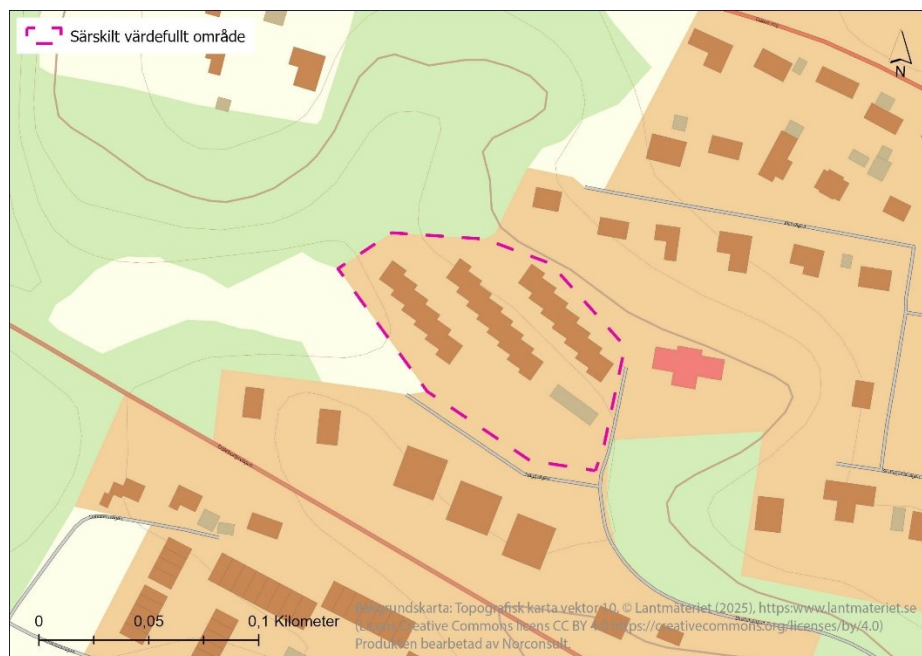
Fornlämningar är skyddade enligt kulturmiljölagens 2 kapitel och får inte skadas. Lämnings får ej rubbas, tas bort, grävas ut, täckas över eller på annat sätt ändras eller skadas utan Länsstyrelsens medgivande.

Följande byggnader inom området bedöms utgöra särskilt värdefulla byggnader enligt 8 kap 13§ PBL:

- Flässjum 1:34, f.d. tingshus samt arrestbyggnad
- Flässjum 2:4, mangårdsbyggnad till ett av byn Flässjums äldre gårdslägen
- Flässjum 2:13, äldre mangårdsbyggnad i trä
- Flässjum 2:19, ljusputsat bostadshus
- Flässjum 2:104, f.d. Bollebygds stationshus
- Flässjum 2:147, mangårdsbyggnad till ett av byn Flässjums äldre gårdslägen
- Flässjum 3:63, f.d. Bollebygds brandstation
- Flässjum 4:92, f.d. mangårdsbyggnad tillhörande ett av byn Flässjums äldre gårdslägen
- Flässjum 9:1, mindre bostadshus i trä
- Flässjum 12:75, f.d. mangårdsbyggnad till ett av byn Flässjums äldre gårdslägen
- Flässjum 12:88, f.d. mangårdsbyggnad till ett av byn Flässjums äldre gårdslägen

Byggnaderna omfattas av förvanskingsförbud enligt PBL, och kommunen har möjlighet att ange särskilda planbestämmelser inom ramen för en detaljplan eller områdesbestämmelser.

## 4.2 Särskilt värdefullt bebyggelseområde – Flässjum 3:120



Figur 10 Bebyggelseområde med radhus (Flässjum 3:120) som är särskilt kulturhistoriskt värdefullt.

I den sydvästra delen finns ett mindre bebyggelseområde med radhus ritat 1969 av Kommunaltekniska Planeringsbyrån AB och placerat i en söderslutning. Bebyggelseområdet består av tre snedställda radhuslängor med inbördes förskjutna radhus och är i sin helhet mycket välbevarat och homogent förvalt. Individuella förändringar på enskilda radhus gäller i princip enbart staket på baksidan mot söder. Radhusen är uppförda i en våning, har fasader klädda med vit kalksandsten, så kallat mexitegel, med partier av liggande, grönmålad träpanel. Fasadmateriäl, entrédörrar i teak, fönster/fönsterpartier och nummerskyltar bedöms vara ursprungliga.

### 4.2.1 Viktiga karaktärsdrag

- Den snedställda planformen med inbördes förskjutna radhus
- Välbevarat och enhetligt bebyggelseområde där individuella förändringar på enskilda radhus är fåtaliga
- Förträdgårdar på entrésidan åt norr
- Fasader klädda med vit kalksandsten, så kallat mexitegel, med partier av liggande, grönmålad träpanel
- Bevarade ursprungliga material och detaljer: entrédörrar i teak, fönster/fönsterpartier i trä och nummerskyltar

### 4.2.2 Lagskydd

Byggnaderna omfattas av förvanskningförbud enligt PBL, och kommunen har möjlighet att ange särskilda planbestämmelser inom ramen för en detaljplan eller områdesbestämmelser.

Inom särskilt värdefulla bebyggelseområden så som det avses i PBL 8 kap. 13 § krävs bygglov för nybyggnad, tillbyggnad, inredning av ytterligare en bostad i ett enbostadshus eller fasadändring. Bygglov krävs även för att flytta eller väsentligt ändra en annan anläggning än en byggnad.



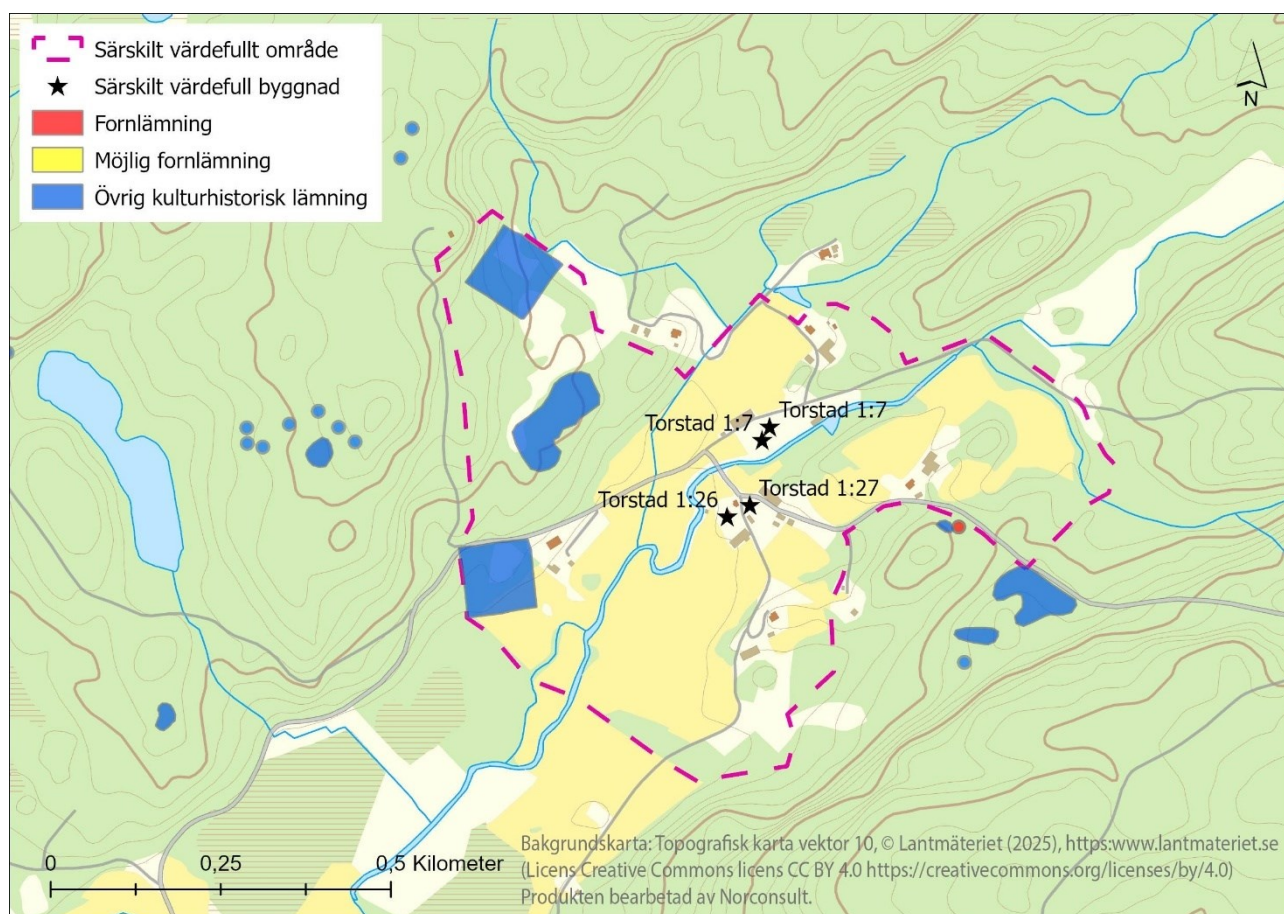
Figur 11 Vy över radhusområdet på Flässjum 3:120 sett från norr.



Figur 12 Flässjum 3:120. Radhusen är inbördes förskjutna med mindre förträdgårdar på framsidan åt norr.

### 4.3 Torstad

Området, som är beläget i den norra delen av Söråns dalgång, omfattar byn Torstad med sex gårdar, omgivande jordbruksmark och rester av verksamheter kopplade till ån. Torstad finns belagt i skriftliga källor första gången år 1547. Hela området har höga kulturhistoriska värden till följd av sammanhållen bebyggelsestruktur, delvis bevarade gårdslägen, byggnader med bevarad karaktär samt ett omgivande välbevarat kulturlandskap.



Figur 13 Karta med områdesavgränsning.

Torstad nås via vägen som löper norrut från Bollebygds samhälle genom skogbevuxen terräng längs med Söråns dalgång. Runt Torstad öppnar landskapet upp sig och bildar ett öppet rum bestående av jordbruksmark och sju gårdar utspridda på ömse sidor om Sörån. Dalgången avgränsas av branta barrskogbeklädda sluttningar.

Sex av gårdarna, de som ingår i området, har äldre gårdslägen och finns markerade på Häradskartan från 1890-talet. Tre av gårdarna ligger på det som tidigare har varit bytomten, medan de andra tre flyttades ut vid laga skifte år 1863. Vägarna som förbinder gårdarna i området med varandra har även de i huvudsak bevarad sträckning sedan åtminstone samma tid.

Genom odlingslandskapet som omger byn löper långa stenmurar som vittnar om äldre tiders markanvändning. Vissa av murarna är mycket breda. Mycket av det som idag är åkermark till byn utgjorde vid sekelskiftet 1800/1900 och tidigare stora sammanhängande ängsmarker i anslutning till vattnet i Sörån.

Det nuvarande byggnadsbeståndet är huvudsakligen uppfört vid 1800-talets slut och under 1900-talets första hälft. Byns äldsta mangårdsbyggnad från 1868 är av västsvensk dubbelhustyp. De äldre gårdarna karaktäriseras av stora, faluröda ekonomibyggnader och mindre uthus, där mangårdsbyggnader har avvikande färgsättning i vitt eller gult. Karaktäristiskt är också, likt i andra delar av Bollebygds kommun, att gårdarna tidigare haft snickarstugor som använts för möbeltillverkning och annan slöjdvksamhet. Dessa uppfördes i allmänhet mellan 1880 och 1930. I anslutning till gårdarna finns ett flertal stora lövträd, som lönn, ek och ask, som ramar in gårdsmiljöerna och bidrar till byns karaktär.

Norr om ån finns ett nedlagt före detta såg- och kraftverk som tidigare drevs gemensamt av byns gårdar. Byggnaden uppfördes år 1934 och sågen var i bruk fram till slutet av 1970-talet även om elkraft då hade ersatt vattenkraften ett par årtionden tidigare. Vattenkraftverket på samma plats försörjde byns gårdar med el från uppförandet 1934 fram till år 1953. På samma plats låg en vattenkvarn på 1700-talet. Ett tidigare sågverk fanns också under 1800-talets andra hälft på södra sidan av ån. I Torstad förekom, förutom virkesproduktion för gårdarnas egna behov, även försäljning av virke.

Inom området finns registrerade kulturhistoriska lämningar i form av två husgrunder och ett område med fossil åkermark. Vid platsbesök i området hittades också en husgrund av ett soldattorp, som inte registrerats i fornlämningsregistret. Dessutom noterades rester av ytterligare en sågplats intill ån ca 450 meter öster om byn, i form av husgrund och rester av dammanläggning.



Figur 14 Vy från väster mot gården Torstad 1:7.



Figur 15 Bevarad fägata vid infarten till Torstad 1:7



Figur 16 Torstad 1:7, vy från öster



Figur 17 Vy söderut från Sörån mot gårdar med bevarat gårdsläge på den gamla bytomten. Torstad 1:26 och 1:27.



Figur 18 Stenmurar i landskapet vittnar om äldre markanvändning.



Figur 19 En av gårdarna i områdets östra del, som flyttades ut vid laga skifte. Torstad 1:22.



Figur 20 Sågverksbyggnaden vid Sörån. Torstad 1:17.



Figur 21 Husgrund från soldattorp från mitten av 1600-talet.

### 4.3.1 Varför är området viktigt att bevara?

Området som helhet är kulturhistoriskt värdefullt genom sin bebyggelsestruktur med äldre gårdslägen, tillsammans med äldre vägnät och omgivande odlingslandskap. Flertalet byggnader uppvisar dessutom en bevarad äldre karaktär. Byns läge invid ån tillsammans med bebyggelse lämningar från såg- och vattenkraftverksamhet representerar traktens viktiga koppling till småskalig träindustri.

### 4.3.2 Viktiga karaktärsdrag

- Äldre gårdslägen med generellt vit- eller gulmålade mangårdsbyggnader samt faluröda ekonomibyggnader och uthus, där flertalet byggnader uppvisar en välbevarad äldre karaktär
- Befintliga, äldre vägsträckningar som förbinder bebyggelsen
- Omgivande kulturlandskap med stenmurar som vittnar om äldre markanvändning
- Stora lövträd som ramar in gårdstomterna och ger karaktär till området
- Lämningar av sågverksamhet och vattenkraftverk, som visar på Söråns betydelse och byns koppling till småskalig träindustri.
- Husgrunder från gårdar och soldattorp tillsammans med fossil åkermark utgör avläsbara lämningar från byns historia

### 4.3.3 Lagskydd

Fornlämningar är skyddade enligt kulturmiljölagens 2 kapitel och får inte skadas. Lämningar får ej rubbas, tas bort, grävas ut, täckas över eller på annat sätt ändras eller skadas utan Länsstyrelsens medgivande.

Landskapselement, såsom stenmurar i jordbruksmark, åkerholmar, odlingsrösen, alléer eller småvatten och våtmark i jordbruksmark utgör viktiga biotoper. De är skyddade enligt miljöbalkens 7 kapitel och förordningen

om områdesskydd samt genom generellt biotopskydd och får ej tas bort eller skadas utan dispens från Länsstyrelsen.

Följande byggnader inom området bedöms utgöra särskilt värdefulla byggnader enligt 8 kap 13§ PBL;

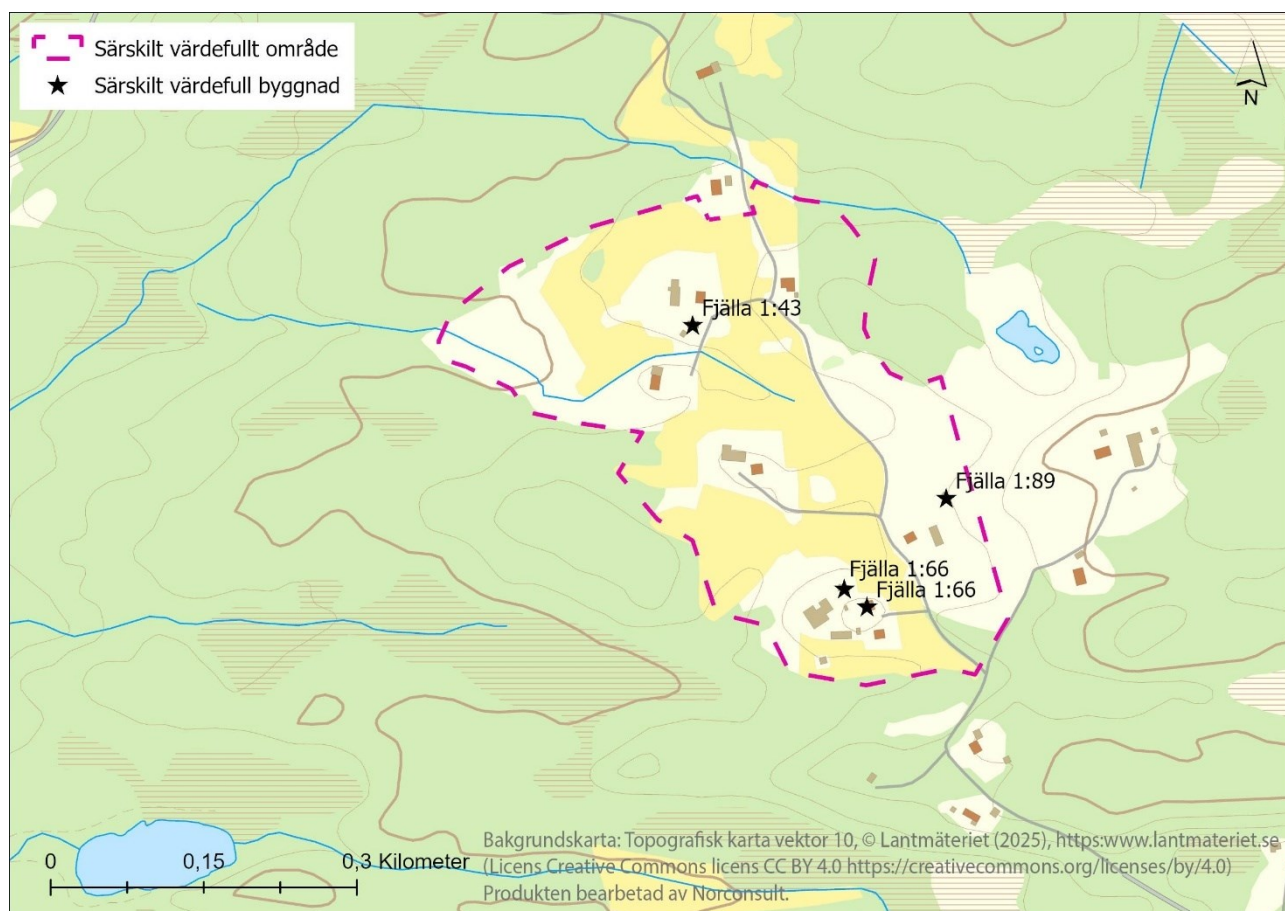
- Torstad 1:7, mangårdsbyggnad
- Torstad 1:7, snickarstuga
- Torstad 1:26, mangårdsbyggnad
- Torstad 1:27, mangårdsbyggnad

Byggnaderna omfattas av förvanskingsförbud enligt PBL, och kommunen har möjlighet att ange särskilda planbestämmelser inom ramen för en detaljplan eller områdesbestämmelser.

Inom särskilt värdefulla bebyggelseområden så som det avses i PBL 8 kap. 13 § krävs bygglov för nybyggnad, tillbyggnad, inredning av ytterligare en bostad i ett enbostadshus eller fasadändring. Bygglov krävs även för att flytta eller väsentligt ändra en annan anläggning än en byggnad.

## 4.4 Fjälla

Området är beläget i en dalgång en halv kilometer norr om Hultafors och omfattar fyra av gårdarna i byn Fjälla med tillhörande jordbruksmark och partier av skog. Till gårdarna hör för bygden karaktäristiska snickarstugor som fick betydelse för slöjdverksamhet som binäring under sent 1800-tal och tidigt 1900-tal.



Figur 22 Karta med områdesavgränsning.

Byn Fjälla nås via en halv kilometer lång smal grusväg som löper norrut från Hultafors. Landskapet som söderut utgjorts av skogbevädd högt belägen terräng, öppnar vid Fjälla upp sig i en svagt böljande dalgång med öppen mark.

Inom området finns fyra gårdar på markerade höjder i landskapet och som ligger relativt väl samlade i anslutning till den mindre grusvägen som leder genom byn. De tre gårdarna väster om byvägen utgör äldre gårdslägen som finns markerade på Häradskartan från 1890-talet. Även grusvägen som leder genom byn har haft samma sträckning sedan åtminstone sent 1800-tal. Gårdarna karaktäriseras av faluröda ekonomibyggnader och uthus, där mangårdsbyggnader har färgsättning i vitt eller falurött. Inom området finns även två villor som uppförts under 1900-talets senare del och uppvisar en mer sentida arkitektur.

Området omfattar öppen jordbruksmark som vid sent 1800-tal utgjorts av främst små arealer av åker. I nordvästra delen av området finns öppen betesmark, som i historisk tid brukats som ängsmark. Äldre tiders markanvändning kan anas genom de stenmurar som löper genom den öppna marken. Till gården längst i söder leder en allékantad väg. Allén består av lönnar som bär spår av hamling. Miljöskapande för hela

området är även de stora lövträd som inramar gårdstomterna i anslutning till gårdarnas bebyggelse. I nordöst finns en ekbevuxen sluttning intill en av de moderna villorna som tillkommit i området, vilken ger karaktär till platsen.

Karaktäristiskt för gårdarna är snickarstugorna som finns bevarade på tre av de fyra gårdarna. Enligt uppgift har en snickarstuga flyttats till en närliggande gård utanför det utpekade området. Slöjdverksamhet var utöver jord-och skogsbruket av stor betydelse för näringslivet i trakten under perioden 1850-1950, där snickarstugor generellt uppfördes mellan 1880-1930. I många fall övergick snickeriet från binäring till huvudsysselsättning och i Fjälla var möbelsnickeriet en mycket betydande bisyssla under lång tid. Här tillverkades Ballbomöbler, såsom soffor, bord, stolar och kommoder, vilka fraktades med häst och vagn till järnvägsstationen i Hultafors för vidare distribution runt om i landet.



Figur 23 Gården Fjälla 1:66 placerad på en höjd i landskapet. Snickarstugan syns längst till höger i bild.



Figur 24 Genom den öppna dalgången leder en grusväg med bevarad sträckning sedan åtminstone sent 1800-tal.



Figur 25 Stora lövträd ramar in gårdarna i Fjälla, här vid gården 1:89.



Figur 26 Snickarstuga till Fjälla 1:89.



Figur 27 Snickarstuga till Fjälla 1:43.



Figur 28 Lönnallé leder fram till gården Fjälla 1:66.

#### 4.4.1 Varför är området viktigt att bevara?

Genom bevarade snickarstugor till flera av byns gårdar, visar Fjälla på slöjdverksamhetens betydelse för byarna i trakten under perioden 1850–1950, och kopplingen till närliggande Hultafors varifrån trä möbler transporterades vidare via järnvägen. Området har också en bebyggelsestruktur med äldre gårdslägen, vägnät och odlingslandskap som skapar en avläsbar helhetsmiljö.

#### 4.4.2 Viktiga karaktärsdrag

- Äldre gårdslägen med vita eller faluröda mangårdsbyggnader samt faluröda ekonomibygnader och uthus, där flertalet byggnader uppvisar en välbevarad äldre karaktär
- Bevarade snickarstugor med fasader målade i röd slamfärg
- Befintliga, äldre vägsträckningar som förbinder gårdarna.
- Den omgivande öppna jordbruksmarken som idag främst används som betesmark.
- Stora lövträd som ramar in gårdstomterna samt den allé som kantar vägen fram till en av gårdarna.

#### 4.4.3 Lagskydd

Landskapselement, såsom stenmurar i jordbruksmark, åkerholmar, odlingsrösen, alléer eller småvatten och våtmark i jordbruksmark utgör viktiga biotoper. De är skyddade enligt miljöbalkens 7 kapitel och förordningen om områdesskydd samt genom generellt biotopskydd och får ej tas bort eller skadas utan dispens från Länsstyrelsen.

Följande byggnader inom området bedöms utgöra särskilt värdefulla byggnader enligt 8 kap 13§ PBL;

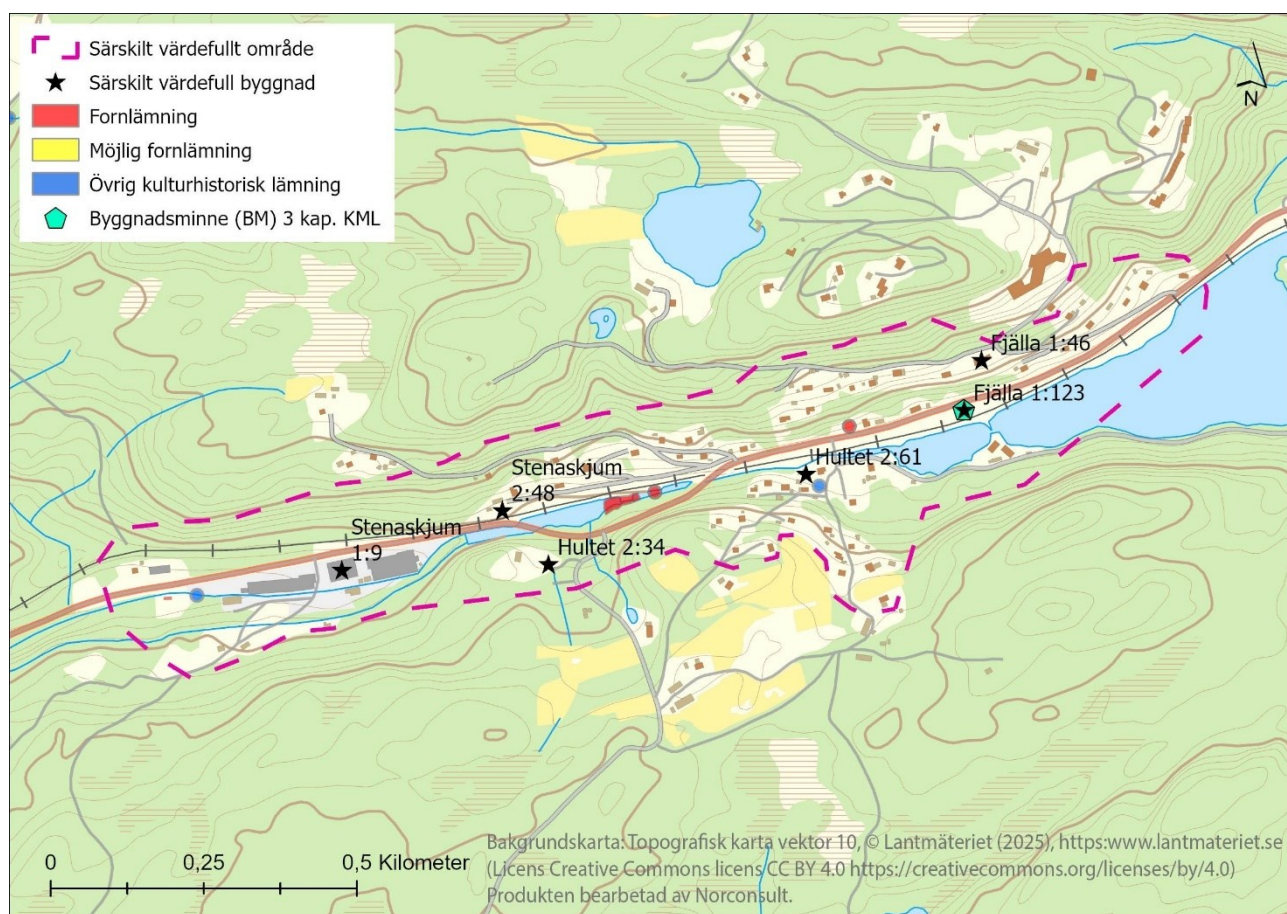
- Fjälla 1:66, mangårdsbyggnad
- Fjälla 1:66, snickarstuga
- Fjälla 1:43, snickarstuga
- Fjälla 1:89, snickarstuga

Byggnaderna omfattas av förvanskningförbud enligt PBL, och kommunen har möjlighet att ange särskilda planbestämmelser inom ramen för en detaljplan eller områdesbestämmelser.

Inom särskilt värdefulla bebyggelseområden så som det avses i PBL 8 kap. 13 § krävs bygglov för nybyggnad, tillbyggnad, inredning av ytterligare en bostad i ett enbostadshus eller fasadändring. Bygglov krävs även för att flytta eller väsentligt ändra en annan anläggning än en byggnad.

## 4.5 Hultafors

Området är beläget i en smal och djup öst-västlig dalgång vid Viaredssjöns västra utlopp i Sörån och omfattar samhället Hultafors med industrier, järnvägsstation och bostadsbebyggelse. Samhället har huvudsakligen byggts upp kring stationen som uppfördes i samband med anläggandet av järnvägen mellan Göteborg - Borås år 1894 och är ett pedagogiskt exempel på en mindre bruksorts utveckling under 1900-talet.



Figur 29 Karta med områdesavgränsning

Landskapet runt Hultafors är dramatiskt med branta bergssidor som ramar in dalgången med höglänt barrskog. Parallellt med Sörån sträcker sig både järnväg och landsväg, vilket gör dalgången till ett trångt men samtidigt viktigt kommunikationsstråk. Landsvägen genom Hultafors har anor från 1836, då den ersatte den gamla Göteborg–Borås-vägen. Senare har även den ersatts som huvudväg mellan Göteborg och Borås av riksväg 40. Att Sörån, som utgår från Viaredssjön, rinner genom dalgången har historiskt möjliggjort för etableringen av diverse industrier, vilket också fornlämningar vittnar om.

Bebyggelsen består främst av villor, egnahemshus och mindre flerfamiljshus uppförda under 1900-talets första hälft, vilka följer dalgången och sluttningarna. Bebyggelsen är glest placerad och nås genom slingrande småvägar uppför sluttningarna. Längst västerut, i dalgångens botten, ligger Hultafors Tumstocksfabrik med sina stora industrilokaler och i öster finns Hultafors före detta stationshus.

Förutsättningarna för samhället Hultafors uppkomst sattes i första hand genom anläggandet av järnvägen Göteborg–Borås som invigdes 1894. Då anlades ett hållplatsläge invid Viaredssjön med ett mindre stationshus, samt en banvaktsstuga längre västerut. Tillgången till vattenkraft tillsammans med de goda järnvägskommunikationerna gjorde att Tumstocksfabriken, då placerad i Göteborg, år 1899 inköpte fallrättigheter i Sörån för att etablera sin träförädlingsverksamhet. På platsen hade det tidigare funnits ett järnbruk under perioden 1830–1880. Etableringen av fabriken medförde en inflyttning till området vilket resulterade i uppförandet av bostadsbebyggelse, så som disponentvillor och arbetarbostäder. Tumstocksfabrikens ledning engagerade sig för samhället och iordningställde bland annat en diversehandel invid hållplatsläget. Sedermera flyttades hela verksamhet till Hultafors 1907.

Det växande samhället och ett ökat resande på järnvägen, vilket förstärktes tack vare anläggandet av Hultafors sanatorium 1907, medförde så småningom att hållplatsläget vid järnvägen uppgraderades till stationsläge och ett nytt, större stationshus uppfördes 1909.

Inom området finns också fornlämningar i form av industrilämningar med bland annat kvarngrund och sågverksgrund samt lämningar av en stenvalvsbro i Sörån. Intill landsvägen finns en milstolpe. I Sörån finns också ytterligare lämningar i form av dammvallar, strandskoningar och rester av en hammare/smedja, vilka bedömts som övriga kulturhistoriska lämningar eller som saknar antikvarisk bedömning.



Figur 30 Hultafors före detta stationshus uppfört 1909. Fjälla 1:123. I bakgrunden skymtar den f.d. disponentvillan på Fjälla 1:46.



Figur 31 Bebyggelsen är glest placerad och följer dalgången samt sluttningarna.



Figur 32 Den smala dalgången utgör ett trångt och viktigt kommunikationsstråk.



Figur 33 Hultafors Tumbstockfabrik, Stenaskjum 1:9.

#### 4.5.1 Varför är området viktigt att bevara?

Hultafors är ett pedagogiskt exempel på en mindre bruksorts utveckling under 1900-talet, där samhället helt vuxit fram kring järnvägen som skapat förutsättningar för etableringen av industrier, verksamheter, och bostadsbebyggelse. Den dramatiska och karaktäristiska topografin ger området särprägel och avgränsar det på ett visuellt tydligt sätt.

#### 4.5.2 Viktiga karaktärsdrag

- Den smala dalgångens dramatiska terräng, med skogbeklädda branter.
- Sörån, järnväg och landsväg som parallellt följer dalgången.
- Äldre järnvägsanknutenbebyggelse; stationshus (1909) och banvaktsstuga (1894).
- Tumbstockfabrikens lokala industrimiljö utmed Sörån med uppdämd damm.
- Bostadsbebyggelsens placering på de branta sluttningarna.
- Äldre bostadsbebyggelse såsom villor, egna hem och arbetarbostäder från tidigt 1900-tal.
- Fornlämningar och övriga kulturhistoriska lämningar som berättar om Söråns betydelse för småindustrier kopplade till vattenkraft.

### 4.5.3 Lagskydd

Fornlämningar är skyddade enligt kulturmiljölagens 2 kapitel och får inte skadas. Lämnings får ej rubbas, tas bort, grävas ut, täckas över eller på annat sätt ändras eller skadas utan Länsstyrelsens medgivande.

Hultafors järnvägsstation är byggnadsminnesförklarad och får inte ändras utan tillstånd från Länsstyrelsen enligt kulturmiljölagens 3 kapitel.

Följande byggnader inom området bedöms utgöra särskilt värdefulla byggnader enligt 8 kap 13§ PBL:

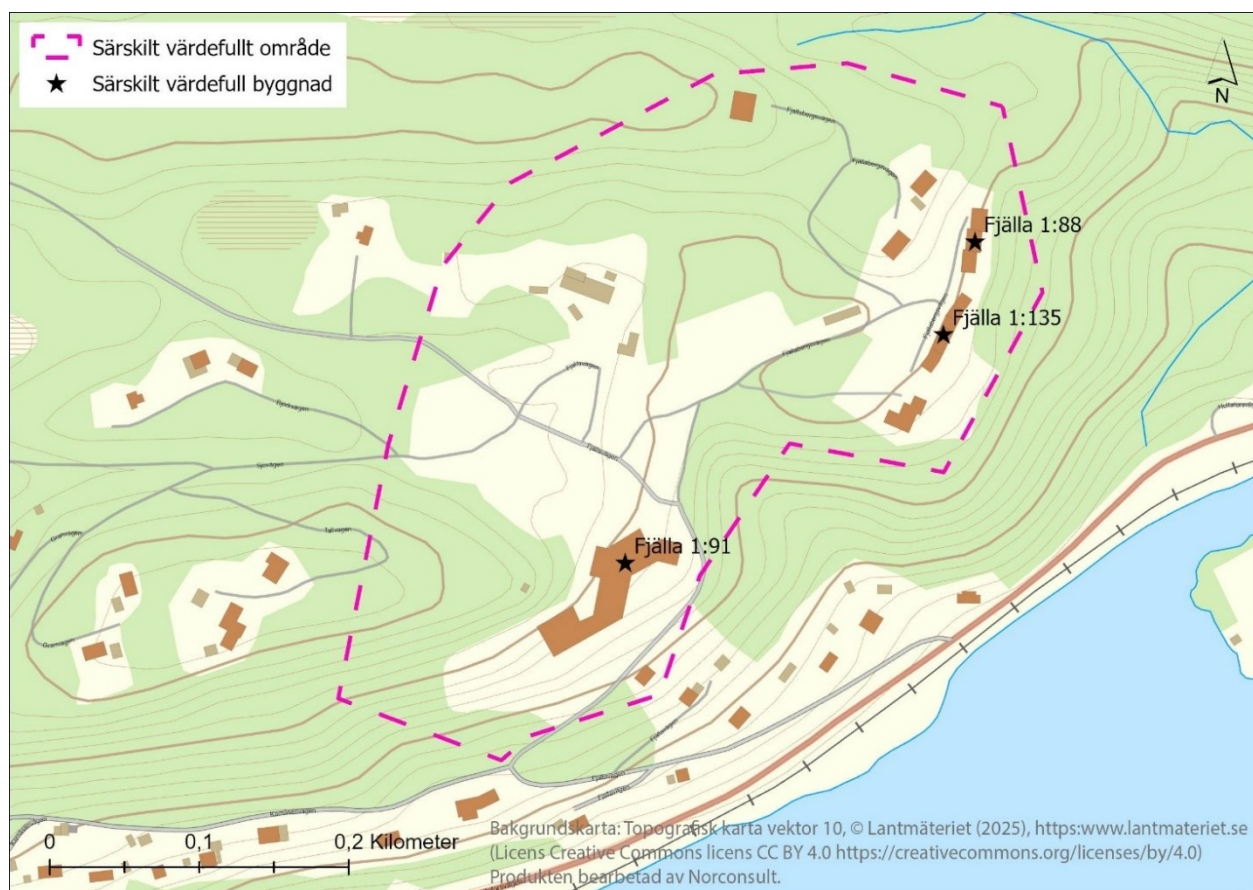
- Stenaskjum 1:9, Hultafors tumstocksfabrik.
- Fjälla 1:46, F.d. disponentvillan Hultafors kraft AB.
- Fjälla 1:123, F.d. Hultafors stationshus.
- Hultet 2:34, Villa Solgläntan (uppförd för dåvarande chefen på Tumstocksfabriken).
- Stenaskjum 2:48, Banvaktstuga.
- Hultet 2:61 F.d. affärsbyggnad.

Byggnaderna omfattas av förvanskingsförbud enligt PBL, och kommunen har möjlighet att ange särskilda planbestämmelser inom ramen för en detaljplan eller områdesbestämmelser.

Inom särskilt värdefulla bebyggelseområden så som det avses i PBL 8 kap. 13 § krävs bygglov för nybyggnad, tillbyggnad, inredning av ytterligare en bostad i ett enbostadshus eller fasadändring. Bygglov krävs även för att flytta eller väsentligt ändra en annan anläggning än en byggnad.

## 4.6 Hultafors sanatorium

Området är beläget strax norr om samhället Hultafors och utgör en sammanhållen miljö med det före detta sanatoriet som invigdes från 1907, tillhörande personalbostäder från mitten av 1900-talet samt rester av en gestaltad parkmiljö.



Figur 34 Karta med områdesavgränsning

Området ligger höglänt placerat invid norra kanten av Söråns dalgång i ett kuperat landskap, där milsvida utblickar fås över Viararedssjön och skogsbygderna söderöver. Området har huserat ett flertal olika verksamheter under åren, men uppfördes ursprungligen som Hultafors Sanatorium, invigt 1907. Denna ursprungliga huvudbyggnad finns kvar idag men är tillbyggd. Öster om denna finns en radhuslänga samt ett flerbostadshus utgörande före detta personalbostäder, uppförda 1953 respektive 1960. I övrigt utgörs området i sin helhet av en till delar bevarad utemiljö bestående av planteringar, grönytor, näckrosdamm och vägnät, vilka gestaltats efter tidigare verksamheters behov.

Förutsättningarna för sanatoriets anläggande uppstod genom närheten till bruksorten Hultafors, ett samhälle som kring sekelskiftet 1900 hade börjat växa fram i dalgången kring hållplatsläget utmed järnvägen och den etablerade Tumstocksfabriken. Efter flera ägarbyten under 1900-talets början samt byten av verksamhetens inriktning, så som kuranstalt och turishotell, inköptes anläggningen 1926 av Adventistsamfundet som här bedrev kuranstalt och enskilt sjukhem fram till 2002. Under denna tid uppfördes ett flertal byggnader i området, exempelvis kyrka och personalbostäder, av vilka en betydande del idag är rivna. Rester som finns kvar av trädgårdarna runt husen gör dock att placeringen i vissa fall fortfarande är avläsbar.



Figur 35 Gamla sanatoriebyggnaden, Fjälla 1:91, ligger höglänt placerat över Viaredssjön.



Figur 36 Det före detta sanatoriet med bevarad terrass med utsikt över sjön. Fjälla 1:91.



Figur 37 Från gamla sanatorieområdet fås milsvida utblickar över skogsbygderna söderut. Fjälla 1:91.



Figur 38 Rester efter äldre, gestaltade utemiljöer med häckar, planteringar, grönytor och näckrosdamm. Fjälla 1:91



Figur 39 F.d. personalbostäder uppförda 1953. Fjälla 1:135.



Figur 40 Delar av den gestaltade parken finns kvar med stenlagda gångar och dekorativa buskar som oxbär, rododendron och berberis



*Figur 41 En uppstammad hortensia markerar infarten till en av de försvunna byggnaderna i parken*

#### 4.6.1 Varför är området viktigt att bevara?

Den ursprungliga sanatoriebyggnaden, tillsammans med en till vissa delar bevarad helhetsmiljö med personalbostäder och gestaltad utemiljö, är en god representant för det tidiga 1900-talets institutionsbyggande som vittnar om sjukvårdens utveckling och olika vårdideologier under ett sekel.

#### 4.6.2 Viktiga karaktärsdrag

- Den ursprungliga sanatoriebyggnaden med bevarade äldre uttryck och ursprungliga byggnadsdelar.
- Det organiska vägnätet tillsammans med bevarade, eller spår av, äldre gestaltade utemiljöer; häckar, planteringar, grönytor och näckrosdamm.
- Personalbostäder i områdets östra del
- Fria utblickar över Viaredssjön och skogsbygderna åt söder.

#### 4.6.3 Lagskydd

Följande byggnader inom området bedöms utgöra särskilt värdefulla byggnader enligt 8 kap 13§ PBL:

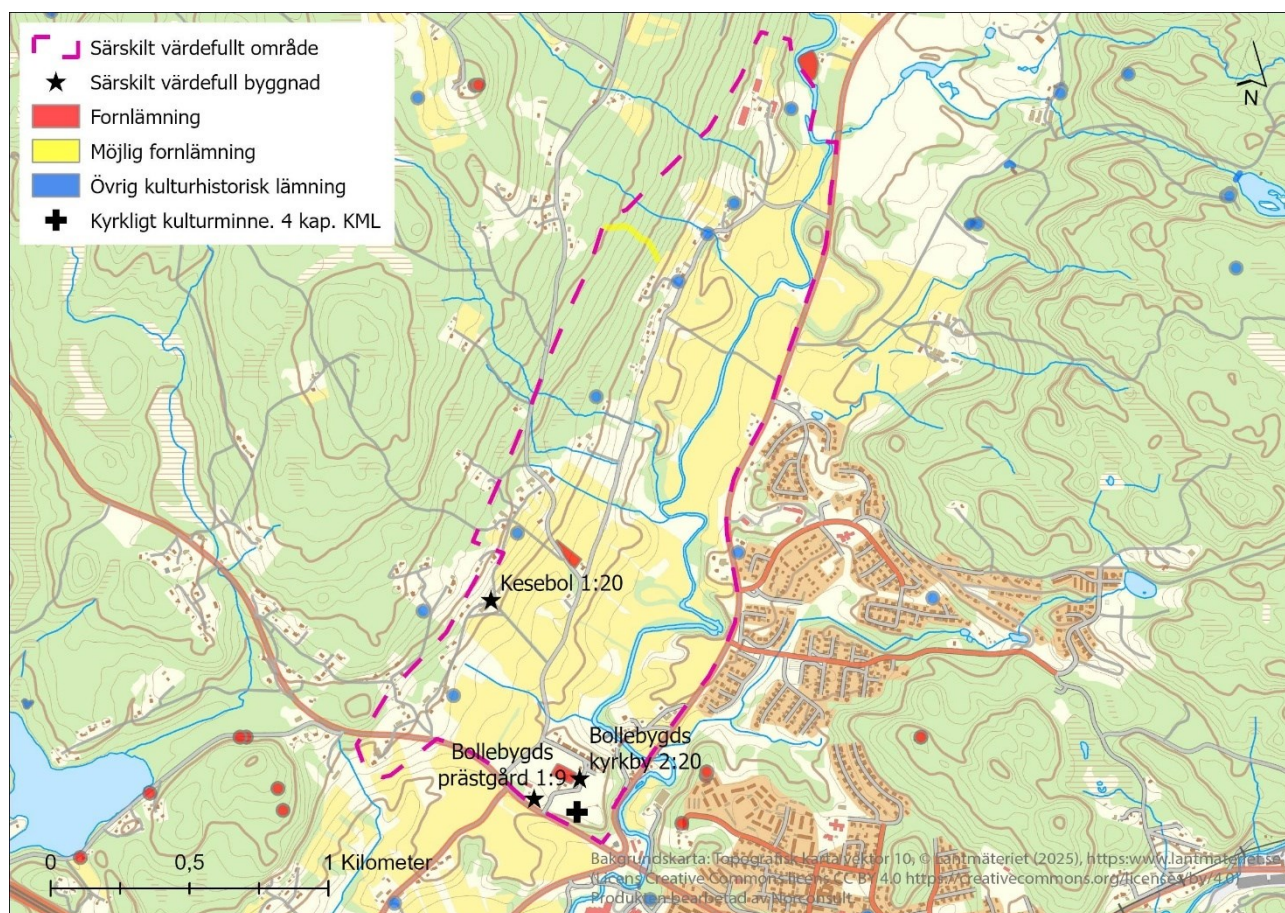
- Fjälla 1:88, Personalbostäder
- Fjälla 1:91, F.d. Hultafors sanatorium
- Fjälla 1:135, Personalbostäder

Byggnaderna omfattas av förvanskningsförbud enligt PBL, och kommunen har möjlighet att ange särskilda planbestämmelser inom ramen för en detaljplan eller områdesbestämmelser

Inom särskilt värdefulla bebyggelseområden så som det avses i PBL 8 kap. 13 § krävs bygglov för nybyggnad, tillbyggnad, inredning av ytterligare en bostad i ett enbostadshus eller fasadändring. Bygglov krävs även för att flytta eller väsentligt ändra en annan anläggning än en byggnad.

## 4.7 Nolåns dalgång

Området omfattar södra delen av Nolåns dalgång med öppet kulturlandskap och relativt stora jordbruksfastigheter med en sammanhållen bebyggelsestruktur. I anslutning ligger dessutom Bollebygds sockencentrum med kyrka från 1844 på en äldre kyrkplats.



Figur 42 Karta med områdesavgränsning

Väster om Bollebygds samhälle rinner Nolån söderut genom en öppen dalgång innan den ansluter till Sörån strax norr om Bollebygds kyrka. Landskapet i Nolåns dalgång är böljande och utgör ett sammanhängande jordbrukslandskap inramat av höglänt barrskog på toppen av den västra sluttningen. I öster avgränsas området av väg 1758 som utgör övergången till den moderna bebyggelsen i Bollebygds samhälle. Landskapet i dalgången präglas av öppna siktlinjer i nord-sydlig riktning längs med ån. Även de små vägarna i området följer huvudsakligen dalgången i samma riktning.

De få, större jordbruksegendomarna i kommunen återfinns här i den södra delen av Nolåns dalgång, och i området där den möter Söråns dalgång. Bebyggelsen i dalgången består till största del av gårdar och friliggande bostadshus och har en karaktäristisk och väl sammanhållen bebyggelsestruktur, där de äldre gårdslägena är koncentrerade till dalgångens västra sluttning i skärningen mellan jordbruksmark och skog. Denna bebyggelsestruktur har lång kontinuitet i dalgången och förefaller ha varit bestående sedan tiden innan skiftena på 1700- och 1800-talen. Längs sluttningen leder här också ett par mindre grusvägar som förbinder bebyggelsen. Bebyggelsen är huvudsakligen från 1800-talets senare hälft och 1900-talets början,

där de äldre gårdslägena generellt består av vitmålade mangårdsbyggnader och faluröda ekonomibygnader som uppvisar välbevarade äldre karaktärer. Enstaka villor har tillkommit i anslutning till gårdslägena under 1900-talets senare del, likaså kompletterande ekonomibygnader.

Jordbruksmarkens utbredning i dalgången är i princip oförändrad sedan laga skiftet under 1800-talets andra hälft. Gårdarnas historiska ägogränser i slutningen mot ån är i huvudsak bevarad och avläsbar genom stenmurar i landskapet och vägarnas dragning. Huvudbyggnaderna hos gårdarna Fjällastorp, Kesebol, Stenskjum, Nässlehult, Kaggasbo och Holmen ligger som på ett pärlband högst upp i den västra slutningen i kanten mot skogen, medan den bördiga marken till varje gård breder ut sig i slänten österut mot Nolån. De ursprungliga gårdslägena kan härledas till åtminstone 1700-tal, medan laga skiftet innebar att ägorna delades i mer långsmala ägor samt att utflyttade gårdar huvudsakligen förlades längs med samma väg, nära den ursprungliga gården.

Längst söderut i området är Bollebygds kyrka, prästgård och tidigare sockensentrum beläget på en mindre höjdplatå invid Nolån. Den nuvarande kyrkan uppfördes 1844 och är troligtvis den tredje kyrkan på platsen sedan kristendomens införande på 1100-talet. Den äldre kyrkan som revs i samband med uppförandet av den nuvarande låg enligt historiskt kartmaterial placerad ca 50 meter västerut, där den allékantade entrévägen sträcker sig. Några spår efter denna kyrka förefaller inte finnas ovan mark. Till den äldre kyrkan hörde en fristående kolerakyrkogård som idag är inkorporerad i nuvarande kyrkogård. Denna är väl synlig med tre bevarade stenmurar som bildar en kvadratisk form, strax öster om kyrkan. I kyrkans närhet finns modern bebyggelse med bland annat radhus, som uppförts i senare tid.

Inom området finns fornlämningar i form av två områden med stenåldersboplatser. Inom området finns också en mindre lämning i form av boplats med härd. Dessutom finns registrerade fynd av bland annat flintredskap, flintavslag, två skafthålsyxor och en spjutspets inom området. Över ån mellan Kyrkbyn och Eriksberg, intill en tidigare kvarnplats, går en kallmurad stenvalvsbro som även den har skydd som fornlämning. Bron kopplade tidigare ihop vägen till kyrkan med vägnätet till byarna öster om Nolån.



Figur 43 Allékantad uppfartsväg med bevarad fägata till Kesebols gård med bevarade ekonomibyggnader, Kesebol 1:20.



Figur 44 I slutningen väster om Nolån finns stenmurar som markerar gårdarnas ägogränser ned mot ån



Figur 45 Nolåns dalgång, vy från väster



Figur 46 Nolåns dalgång, vy från östra sidan av ån mot gårdar i Näslehult



Figur 47 Ekonomibygnad i Stenaskjum



Figur 48 Vy över dalgången söderut från gården Holmen



Figur 49 Bollebygds kyrka (Bollebygds prästgård 1:2).



Figur 50 Mycket välbevarat bostadshus (Bollebygds kyrkby 2:20) uppfört 1934.



Figur 51 Stenvalvsbro över Nolån. Bollebygds Prästgård S:1.

#### 4.7.1 Varför är området viktigt att bevara?

Nolåns dalgång har spelat en viktig roll i både jordbruksproduktion och samhällelig organisation under lång tid. Fornlämningsbilden visar att området bosattes redan under stenåldern. Med stora sammanhängande, bördiga jordar har området gett förutsättningar för ett flertal stora gårdar som fortfarande idag har bevarade gårdslägen och ägogränser, delvis sedan åtminstone 1700-tal. Bollebygds kyrka på äldre kyrkplats med tillhörande prästgård och sockencentrum visar på platsens administrativa betydelse. Trots att en del förändringar med ny bebyggelse tillkommit är kyrkomiljön fortfarande tydligt avläsbar.

#### 4.7.2 Viktiga karaktärsdrag

- Kyrka, kyrkogård och prästgård placerat på en mindre höjd i dalgången och som utgör Bollebygds äldre sockencentrum
- Dalgången präglas av många bevarade gårdsmiljöer med äldre gårdslägen, flera sedan åtminstone 1700-tal. Ett flertal av gårdarna har ljusmålade mangårdsbyggnader och faluröda ekonomibygnader, där en stor andel av byggnaderna uppvisar en välbevarad äldre karaktär.
- Befintliga, äldre vägsträckningar längs slutningen och i dalgången som förbinder bebyggelsen vilka kan härledas till åtminstone laga skifte.
- Odlingslandskapet i dalgången som har bevarat sin utbredning och till stor del sin ägoindelning sedan laga skifte. Till odlingslandskapet hörande element såsom stenmurar, fägator, alléer.
- Fornlämningsbilden med forn lämningar kopplade till bosättning i dalgången under stenåldern samt stenalvsbron över Nolån som tidigare kopplade samman kyrkomiljön med vägnätet på östra sidan om ån.

#### 4.7.3 Lagskydd

Fornlämningar är skyddade enligt kulturmiljölagens 2 kapitel och får inte skadas. Lämningar får ej rubbas, tas bort, grävas ut, täckas över eller på annat sätt ändras eller skadas utan Länsstyrelsens medgivande.

Landskapselement, såsom stenmurar i jordbruksmark, åkerholmar, odlingsrösen, alléer eller småvatten och våtmark i jordbruksmark utgör viktiga biotoper. De är skyddade enligt miljöbalkens 7 kapitel och förordningen om områdesskydd samt genom generellt biotopskydd och får ej tas bort eller skadas utan dispens från Länsstyrelsen.

Följande byggnader inom området bedöms utgöra särskilt värdefulla byggnader enligt 8 kap 13§ PBL:

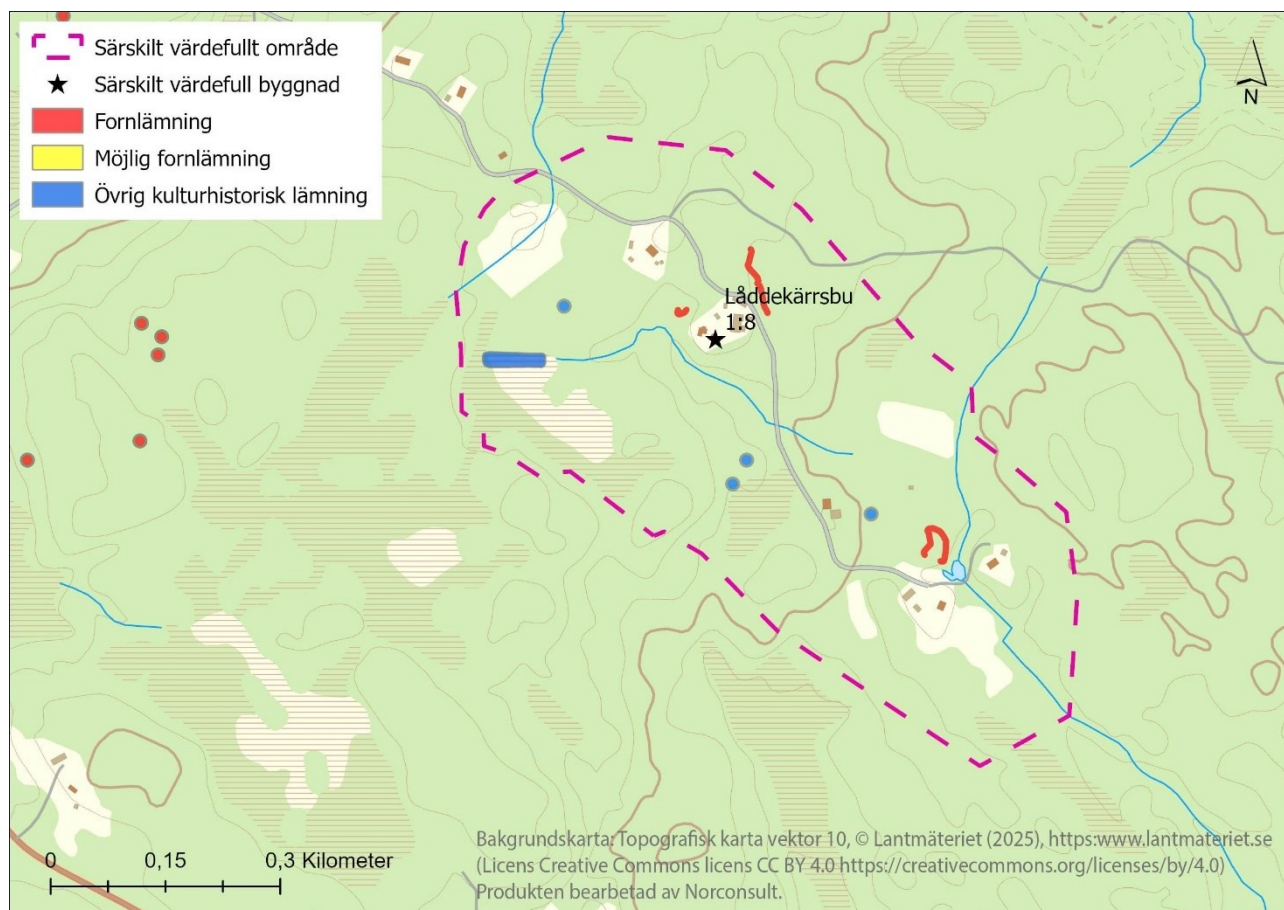
- Bollebygds prästgård 1:2, Bollebygds kyrka
- Bollebygds prästgård 1:9, Prästgården
- Kesebol 1:20, Kesebols gård
- Bollebygds kyrkby 2:20, mindre bostadshus

Byggnaderna omfattas av förvanskningförbud enligt PBL, och kommunen har möjlighet att ange särskilda planbestämmelser inom ramen för en detaljplan eller områdesbestämmelser.

Inom särskilt värdefulla bebyggelseområden så som det avses i PBL 8 kap. 13 § krävs bygglov för nybyggnad, tillbyggnad, inredning av ytterligare en bostad i ett enbostadshus eller fasadändring. Bygglov krävs även för att flytta eller väsentligt ändra en annan anläggning än en byggnad.

## 4.8 Låddekärnsbu

Området omfattar delar av gården Låddekärnsbus äldre inägomark och utmark, tre senare uppförda bostadshus och ett före detta torp. Området ligger placerat i den utpräglade skogsbygden sydost om Bollebygds tätort och är belagd i skriftliga källor första gången år 1680. Namnet antyder ett ursprung i en fäbod av det slag som nämns i äldre kartor från denna del av Västergötland.



Figur 52 Karta med områdesavgränsning

Vägen till Låddekärnsbu går genom tät granskog söderut från den gamla vägen mellan Bollebygd och Sandared, som löper längs med Söråns ådal parallellt med järnvägen. Landskapet i närområdet utgörs av höglänt kuperad skogsmark, främst bevuxen med gran, med inslag av moss- och kärrmarker. Vid Låddekärnsbu öppnar skogen upp sig och skapar ett rum med halvöppen betesmark och stora lövträd kring den smala grusvägen, vilket utgör den gamla inägomarken till gården.

Längs vägen genom betesmarken fram till gården finns en allé med hamlade askar. Gården Låddekärnsbu, som ligger placerad på en markerad höjd i landskapet, uppvisar en äldre gårdsmiljö med välbevarade ekonomibyggnader och uthus från slutet av 1800-talet samt en mangårdsbyggnad från 1900-talet. Vägen förbi gården söderut är bevarad i sin sträckning sedan åtminstone sent 1800-tal.

I betesmarken runt gården finns lövträd som asp, björk och ask. Flera träd ser ut att bära spår av hamlning. Röjningsrösen i betesmarken antyder att marken tidigare brukats som ängsmark och åker, vilket bekräftas i historiskt kartmaterial. I betesmarken norr om gården finns fornlämningar i form av terrasskanter som resultat

av bearbetning med årder, vilket visar att jordbruk på platsen bedrivits redan under medeltid eller tidigare. Ett hundratal meter väster om gården finns rester av torvbrytning i mossmarken samt en tjärframställningsplats bestående av en tjärhäll.

Vägen fortsätter från gården söderut ca 500 meter genom halvöppen lövträdsbevuxen betesmark. Intill vägen sydost om gården finns en väghållningssten som inte finns registrerad i fornlämningsregistret. I skogen söder om gården, ca 50 meter väster om vägen, finns torplämningar i form av husgrund och jordkällare. På andra sidan vägen finns också lämningar av en backstuga. Vägen, som delvis är flankerad av en stenmur, passerar enstaka sentida bebyggelse innan den kommer fram till ett område med välhävdad betesmark i söder. Genom betesmarken, som är bevuxen med framför allt björk och ask, löper flera äldre stenmurar. I betesmarken finns även en fornlämning i form av fossil åkermark som även denna bedöms ha formats genom flera hundra års bearbetning med årder.

I områdets södra del finns en mindre gård, Furulund, vid ett äldre torpläge. Torpet är sedan länge rivet och ersatt av ett bostadshus från 1930- eller 1940-talet, dock är ekonomibyggnaden från tiden kring 1900-talets början. De två bostadshusen som ligger i anslutning till gården är uppförda under 1900-talets senare del.



Figur 53 Vägen till Låddekärnsbu (Låddekärnsbu 1:8).



Figur 54 Låddekärrsbu uppvisar en äldre och välbevarad gårdsmiljö. Låddekärrsbu 1:8.



Figur 55 I betesmarken finns fornlämningar som vittnar om jordbruk med lång kontinuitet på platsen. Låddekärrsbu 1:8



Figur 56. Den halvöppna inägomiljön domineras av lövskog.



Figur 56 Gården Furulund (Läddekärnsbu 1:3) utgör ursprungligen ett äldre torpläge.

#### 4.8.1 Varför är området viktigt att bevara?

Området består av ett innehållsrikt, småbrutet odlingslandskap som tillsammans med den äldre välbevarade gården Låddekärrsbu, utgör en kulturhistoriskt värdefull helhetsmiljö. Området vittnar om de förutsättningar som fanns för att bedriva jordbruk i den utpräglade skogsbygden i äldre tider och är ett mycket bra exempel på hur en sådan helhetsmiljö kunde se ut - en miljö som blir alltmer sällsynt. Fornlämningar vittnar om jordbrukets långa kontinuitet på platsen, i betesmark som fortfarande hävdas idag. Genom inägomarkens tydliga avgränsning och varierande terräng förmedlar området även stora upplevelsemässiga kvaliteter.

#### 4.8.2 Viktiga karaktärsdrag

- Den halvöppna och av lövskog dominerade inägomiljön med ett kulturlandskap som formats av hävd genom åkerbruk, ängsbruk och bete under flera hundra år.
- Topografiskt varierade terräng med fossila odlingslämningar, stenmurar och en väghållningssten som utgör tydliga årsringar från äldre tiders jordbruk och organisation.
- Den äldre, slingrande vägsträckningen som till delar är allékantad
- Störväxta träd, främst ask, som bär spår av hamling.
- Äldre gårds- och torplägen med välbevarade ekonomibyggnader i faluröd träpanel och mangårdsbyggnader, uppförda under 1800- och 1900-talen
- Lämnings efter äldre bebyggelse såsom torp, backstuga och jordkällare

#### 4.8.3 Lagskydd

Fornlämningar är skyddade enligt kulturmiljölagens 2 kapitel och får inte skadas. Lämnings får ej rubbas, tas bort, grävas ut, täckas över eller på annat sätt ändras eller skadas utan Länsstyrelsens medgivande.

Landskapselement, såsom stenmurar i jordbruksmark, åkerholmar, odlingsrösen, alléer eller småvatten och våtmark i jordbruksmark utgör viktiga biotoper. De är skyddade enligt miljöbalkens 7 kapitel och förordningen om områdesskydd samt genom generellt biotopskydd och får ej tas bort eller skadas utan dispens från Länsstyrelsen.

Följande byggnader inom området bedöms utgöra särskilt värdefulla byggnader enligt 8 kap 13§ PBL;

- Låddekärrsbu 1:8, mangårdsbyggnad

Byggnaderna omfattas av förvanskningsförbud enligt PBL, och kommunen har möjlighet att ange särskilda planbestämmelser inom ramen för en detaljplan eller områdesbestämmelser.

Inom särskilt värdefulla bebyggelseområden så som det avses i PBL 8 kap. 13 § krävs bygglov för nybyggnad, tillbyggnad, inredning av ytterligare en bostad i ett enbostadshus eller fasadändring. Bygglov krävs även för att flytta eller väsentligt ändra en annan anläggning än en byggnad.

## 5 Källförteckning

### 5.1 Skriftliga källor och litteratur

Bollebygd-Borås, en del av Götalandsbanan, Miljökonsekvensbeskrivning: Bilaga 5, Kulturarvsanalys, Pär Connelid, Mats Hellgren & Karin Lundberg, Trafikverket, 2016

Gällande detaljplaner, Bollebygds kommun

Inventering av vattenanknutna kulturmiljöer, Rofsåns avrinningsområde, Länsstyrelsen i Västra Götalands län/KMV forum, 2021

Kulturhistorisk byggnadsinventering Bollebygds kommun, Älvsborgs länsmuseum, 1997

Kunskaps- och planeringsunderlag för Nolåns dalgång, Bollebygd - översiktlig landskapskaraktärsanalys, Calluna, KMV forum & Ramboll, 2019

Neurosis: Patienter, diagnoser och terapier i sjundedagsadventistisk vård 1935-1985, Motzi Eklöf, Uppsala universitet, 2011

Västgötagårdar - en bebyggelsehistorisk översikt, Erik Holmström och Marie Odenbring Widmark, 2004

### 5.2 Digitala källor

Bebyggelseregistret, Riksantikvarieämbetet  
<https://app.raa.se/open/bebyggelse/>

Geodata för fornlämningar, skyddad bebyggelse etc - Öppna data-portalen, Riksantikvarieämbetet  
<https://www.raa.se/hitta-information/oppna-data/oppna-data-portal/>

Historiska kartor, Lantmäteriet  
<https://www.lantmateriet.se/sv/kartor/vara-karttjanster/Historiska-kartor/>

## Bilaga – Särskilt värdefulla byggnader

Bollebygds prästgård 1:2, Bollebygds kyrka



Bollebygds prästgård 1:9, Prästgården



Bollebygds kyrkby 2:20, mindre bostadshus



Fjälla 1:66, mangårdsbyggnad



Fjälla 1:66, snickarstuga



Fjälla 1:43, snickarstuga



Fjälla 1:46, f.d. disponentvillan Hultafors kraft AB.



Fjälla 1:89, snickarstuga



Fjälla 1:88, Personalbostäder



Fjälla 1:91, F.d. Hultafors sanatorium



Fjälla 1:123, Hultafors station



Fjälla 1:135, Personalbostäder



Flässjum 1:34, f.d. tingshus samt arrestbyggnad



Flässjum 2:4, mangårdsbyggnad till ett av byn  
Flässjums äldre gårdslägen



Flässjum 2:13, äldre mangårdsbyggnad i trä



Flässjum 2:19, ljusputsat bostadshus



Flässjum 2:104, f.d. Bollebygds stationshus



Flässjum 2:147, mangårdsbyggnad till ett av byn  
Flässjums äldre gårdslägen



Flässjum 3:63, f.d. Bollebygds brandstation



Flässjum 4:92, f.d. mangårdsbyggnad tillhörande ett  
av byn Flässjums äldre gårdslägen



Flässjum 9:1, mindre bostadshus i trä



Flässjum 12:75, f.d. mangårdsbyggnad till ett av byn  
Flässjums äldre gårdslägen



Flässjum 12:88, f.d. mangårdsbyggnad till ett av byn  
Flässjums äldre gårdslägen



Hultet 2:34, Villa Solgläntan



Hultet 2:61, F.d. affärsbyggnad



Kesebol 1:20, Kesebols gård



Låddekärrsbu 1:8, mangårdsbyggnad



Stenaskjum 1:9, Hultafors tumstocksfabrik



Stenaskjum 2:48, f.d. banvaktstuga.



Torstad 1:7, mangårdsbyggnad



Torstad 1:7, snickarstuga



Torstad 1:26, mangårdsbyggnad



Torstad 1:27, mangårdsbyggnad

