

# **Lägesbild för brottsförebyggande arbete i Bollebygds kommun 2024**

## **Innehållsförteckning**

Inledning.....	3
Fakta om Bollebygd .....	3
Kommunens organisation.....	4
Organisation brottsförebyggande arbete.....	4
Bakgrundsfakta .....	5
Statistik och underlag för kartläggning.....	6
Analys, en sammanfattad bedömning av insamlade data .....	7

Bilaga 1. Statistik för kartläggning av brottslighet och otrygghet i Bollebygds kommun

Bilaga 2. Åtgärdsplan för brottsförebyggande arbete i Bollebygds kommun 2024 - 2026

## Inledning

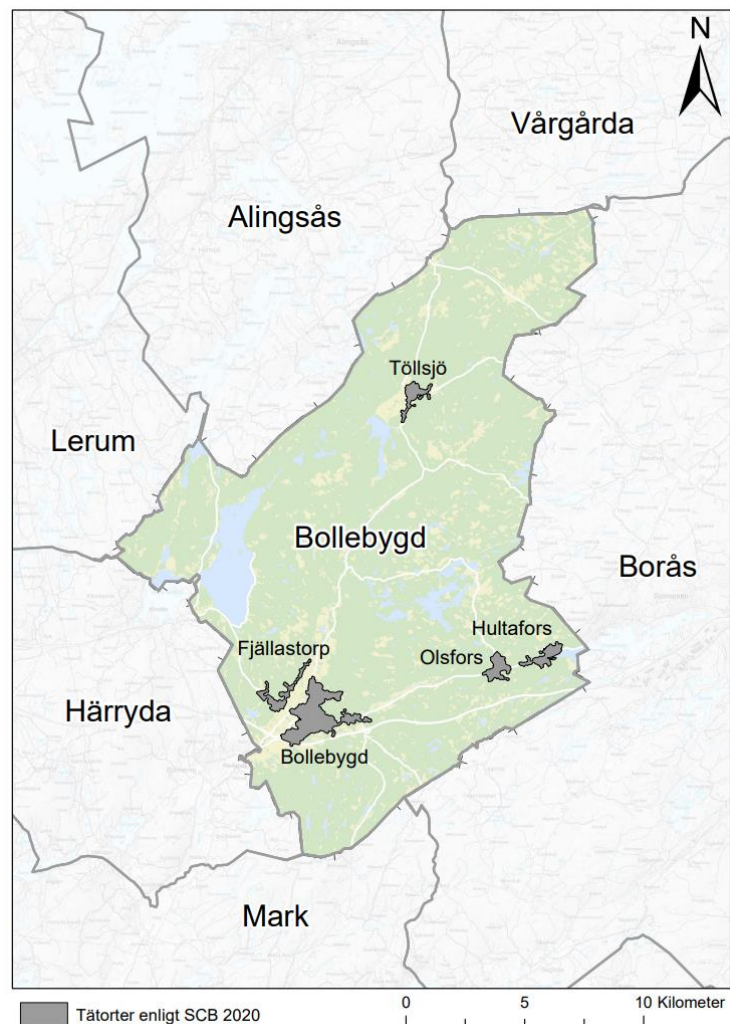
Från och med den 1 juli 2023 har kommunerna ett brottsförebyggande ansvar enligt Lag (2023:196) om kommuners ansvar för brottsförebyggande arbete. Syftet med lagen är att säkerställa att kommuner utifrån ett kunskapsbaserat arbetssätt tar ställning till behovet av brottsförebyggande åtgärder och skapar förutsättningar för samordning av det brottsförebyggande arbetet inom kommunen. Kommunerna ska bland annat ta fram en lägesbild som ska innehålla en kartläggning av brottsligheten, dess omfattning och konsekvenser, annan information av betydelse samt en analys av kartläggningen och informationen.

Arbetet med att ta fram en lägesbild består av två steg. Första steget är en kartläggning där statistik kring anmälda brott, trygghet och annan information av betydelse ingår. Det andra steget innebär att den insamlade informationen prioriteras och analyseras. Utifrån lägesbilden ska kommunen ta ställning till behovet av åtgärder för att förebygga brott och formulera detta i en åtgärdsplan.

## Fakta om Bollebygd

Bollebygds kommun ligger i Västra Götalands län mellan Göteborg och Borås. I kommunen bor cirka 9 700 invånare. Invånarantalet ökar stadigt i takt med att nya bostadsområden byggs och det är populärt för barnfamiljer att flytta till Bollebygd. Kommunen har relativt ung befolkning medelåldern är 42,2 år.

Kommunen består av fem geografiska delar: Bollebygd, Fjällastorp, Hultafors, Olsfors och Tölvsjö. Bollebygds tätort är kommunens centralort. Kommunen angränsar till Alingsås, Vårgårda, Borås, Mark, Härryda och Lerums kommuner. Närheten till Göteborg och Borås gör att många pendlar till arbete. Det finns bussförbindelser till Borås och Göteborg från centralorten men förbindelser mellan småorterna är begränsade. I jämförelse med andra kommuner är Bollebygd relativt glesbefolkad. Andelen invånare som bor utanför någon av tätorterna är 36 procent och cirka 75 procent av hushållen bor i egna hus.

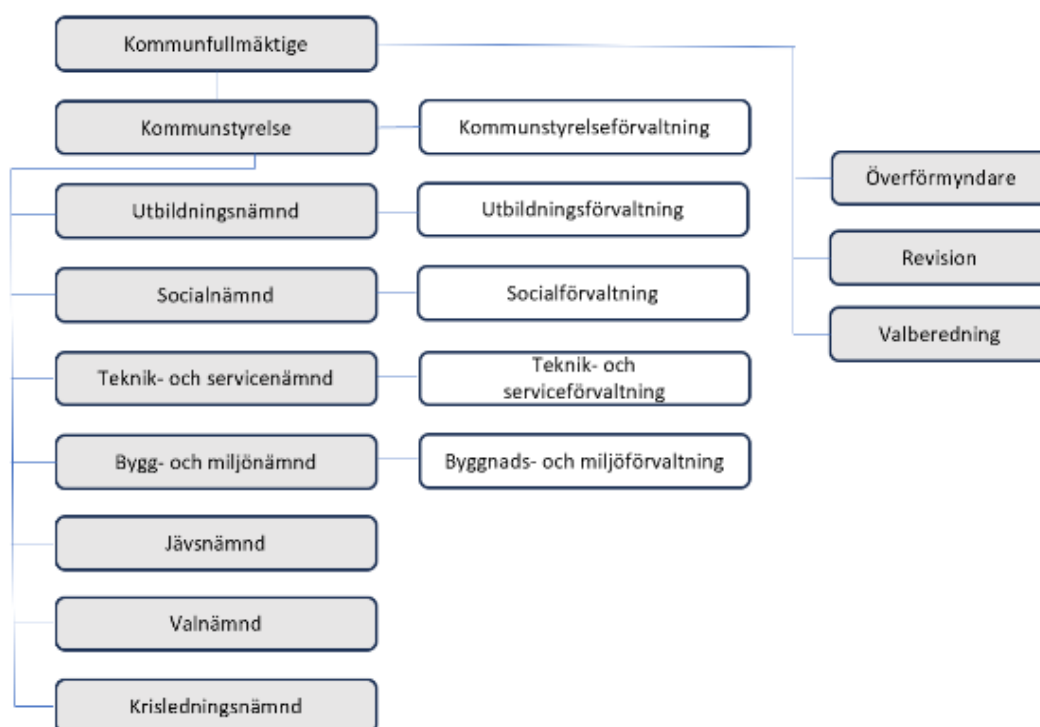


Kommunen har ett rikt näringsliv med drygt 1200 registrerade företag varav de flesta enmans- eller fåmansföretag mer än var tionde kommuninvånare är företagare. Bollebygd ligger högt när det gäller nyföretagsamhet samt har få konkurser. Även företagsamheten bland kvinnor och unga är hög. Kommunen ligger även bra till när det gäller tillväxtmätningar som visar företagets omsättning, tillgångar och kreditvärdighet.

Vi har en rik handel i förhållande till vår storlek som har klarat sig bra under pandemin. Handeln i kommunen har ett stort upptagningsområde, vilket innebär att kunder kommer även från olika platser utanför kommunen. I kommunen finns ett systembolag som också besöks av kunder från närliggande orter.

Bollebygds kommun är den största arbetsgivaren med cirka 650 anställda.

## Kommunens organisation



Bollebygd är en förhållandevis trygg och välmående kommun som under många år legat bland de 25 bästa i SKR:s (Sveriges kommuner och regioners) ”Öppna jämförelser trygghet och säkerhet”. I kommunen finns ett mobilt poliskontor som är bemannat en förmiddag i veckan. Kommunen har ett bra samarbete med de två kommunpoliserna som delas med Borås stad.

I kommunen finns grundskolor men inte gymnasieskola. Utbudet av kulturaktiviteter är begränsat. Det finns en ungdomsgård i centralorten som är öppen två kvällar i veckan. Besöksantalet har minskat efter pandemin och för att nå fler ungdomar så bedrivs också utflyttad verksamhet i samverkan med kultur och fritid samt skolorna. Vid skolavslutningar anordnas en drogfri avslutningsfest Schools out som är välbesökt både bland ungdomar i Bollebygd och i närliggande kommuner.

## Organisation brottsförebyggande arbete

Det brottsförebyggande arbetet bedrivs i lokala BRÅ. Gruppen träffas fyra gånger per år och består av representanter från samtliga förvaltningar, verksamhetschef socialtjänst, förebyggare, verksamhetschef för elevhälsan, fastighetschef, folkhälsostrateg, säkerhetschef, näringslivschef, representant från

räddningstjänst och kommunpolis. Vid ett tillfälle per år bjuds förvaltningscheferna in. Från juli 2024 har en beredskapssamordnare anställts som ska arbeta som brottsförebyggande samordnare på 30 %.

Dessutom finns SSPF (Socialtjänst, skola, polis och fritid) som också träffas fyra gånger per år och har fokus på strategiskt arbete med barn och unga. Gruppen består av följande representanter, verksamhetschef socialtjänst, kommunpolis, säkerhetschef, folkhälsostrateg, enhetschefer i socialförvaltningen, och rektorer. Vid behov finns former att arbeta med individer i riskzon.

I kommunen finns ett samverkansavtal med polisen för 2023 - 2026 och medborgarlöften som sträcker sig under ett till två år. Följande områden är prioriterade under denna period:

- Förhindra negativ utveckling hos ungdomar som befinner sig i riskzon för problemutveckling kriminalitet och/eller droganvändning.
- Skapa trygga offentliga miljöer i kommunen.

Det senaste medborgarlöftet har haft fokus på motorburen ungdom och skadegörelsebrott.

## Bakgrundsfakta

	<b>Bollebygd</b>	<b>VG län</b>
Medellivslängd (återstående vid födseln) <i>Källa FHM (folkhälsomyndigheten)</i>	Kvinnor 85,6 år Män 81,5 år	Kvinnor 84,4 år Män 81,0 år
Andel arbetslösa av arbetskraften, feb 2024 <i>Källa Statistik och analysportalen VGR</i>	3,5 %	6 %
Varaktig låg ekonomisk standard, vuxna <i>Källa kommunfakta FHM (folkhälsomyndigheten) 2021</i>	4,3 %	8,3 %
Invånare 0-19 år i ekonomiskt utsatta hushåll <i>Källa: Kolada 2021</i>	3,8 %	Riket 7,8 %

## Gymnasiebehörighet

Elever i åk 9 som är behöriga till yrkesprogram, hemkommun, andel (%).

2018	2019	2020	2021	2022	2023
92,4	90,8	89,0	87	91,3	81,3

## Statistik och underlag för kartläggning

Kartläggning av brott redovisas i Bilaga 1 Statistik för kartläggning av brottslighet och otrygghet i Bollebygds kommun.

### Trygghetsundersökning 2020

I samarbete med Polisen och Sjuhärad's nätverk för brottsförebyggande och trygghetsskapande arbete genomfördes en webbenkät på kommunens hemsida år 2020. Antalet inkomna svar var 390 stycken. På frågan hur trygg känner du dig? Svarade 70 % att de är trygga eller mycket trygga, 20 % varken trygg eller otrygg och 11% otrygg eller mycket otrygg.

### Platser som upplevs trygga

De flesta uppger att de känner sig trygga på platser där det finns bra belysning och folk i rörelse. Många uppger att Bollebygds centrum/torget är en sådan plats.

### Platser som upplevs otrygga

Många uppger att platser känns otrygga om de är mörka och dåligt belysta. Den plats som flest anger som otrygg (nästan 100 av 390 svarande) är området runt Bollebygds skolan på kvällar och helger, på grund av att det skett skadegörelser och samlingar där. Några uppger också att trafiken känns otrygg på grund av buskörning och fortkörning eller för att det saknas trygga gång- och cykelvägar som är väl upplysta och separerade från biltrafiken. Över 60 personer svarar dock att ingen plats upplevs som otrygg i Bollebygds kommun.

### Insamlad information för kartläggning av lägesbild från lokala BRÅ

- Under läsåret 23/24 har skolan gjort tre polisanmälningar varav två rubricerades som våld och ett fall som skadegörelse.
- Inga indikationer om våldsbejakande extremism (polisen).
- Välfärdsbrott, statistik saknas (socialförvaltningen).
- Socialtjänsten erbjuder servicesamtal, (samtal som inte journalförs) i förebyggande syfte. Till socialtjänstens servicetelefon inkom 18 samtal mellan september 2023 och maj 2024. Åtta samtal handlade om psykisk ohälsa, två handlade om våld i nära relation, sex om föräldraskapsstöd och två var krissamtal. Totalt genererade servicesamtalen fem orosanmälningar, barn och unga.
- Otillåten påverkan och korruption förekommer men det behöver utredas i vilken omfattning och vilka åtgärder som kan behövas (socialtjänsten).
- Det saknas statistik om hedersrelaterad brottslighet, människohandel och prostitution men det kan inte uteslutas att det sker (polis).
- Hatbrott, inga anmälda (polis).
- Miljöbrott, tre styck miljöstraffsakter de senaste fyra åren (bygg och miljö)
- Det förekommer att kommunen får in klagomål på motorburna ungdomar och det förekommer träffar på parkeringar, framför allt på skolområdet. I samband med träffarna

sker nedskräpning, ibland skadegörelse och hög musik som stör närboende. Detta är inte unikt för Bollebygd och angränsande kommuner har liknande problematik.

- Det finns ingen problembild vad gäller anlagda bränder enligt SÄRF (Södra Älvsborgs Räddningstjänstförbund) under 2023. Under 2022 anlades däremot sju bränder i containrar på skolgården vid Bollebygds skolan nattetid.

- **Barns ekonomiska utsatthet:**

I nuläget (februari 2024) har kommunen totalt åtta barn fördelade på fyra hushåll, som är aktuella för ekonomiskt bistånd. Enligt Socialstyrelsens riktlinjer framgår det att barn löper större risk för utsatthet och fattigdom då föräldrar är aktuella för bistånd.

*Källa: Bollebygds kommun, socialförvaltningen*

- **Trångboddhet:**

föreskrifter är definitionen på trångboddhet då det bor fler än två personer per sovrum. Utifrån ovanstående begränsning är det totalt tre familjer som är trångbodda (å totalt fem minderåriga barn). *Källa: Bollebygds kommun, socialförvaltningen*

- **Orosanmälningar:**

Under 2023, har Socialtjänstens vuxenenhet behandlat 59 orosanmälningar och enheten barn och unga har 548 aktualiseringar (orosanmälningar och ansökningar) varav unika antal 241 stycken och det resulterade i 117 utredningar. Socialtjänsten förmedlar att antalet orosanmälningar ökar lokalt och samma trend ser vi nationellt.

I Bollebygd beror det sannolikt på flera orsaker:

- försämrad ekonomi i många hushåll till exempel, icke betalda elräkningar påverkar hela familjesituationen
- ansträngt inom psykiatrin
- ökad tillgänglighet till socialtjänsten via exempelvis familjecentralen, servicesamtal till socialtjänsten och utökad föräldraskapsstöd. *Källa: Bollebygds kommun, socialförvaltningen*

## Lägesbild

Lägesbilden visar att Bollebygds kommun är en fortsatt trygg och säker kommun att leva, bo och verka i. Befolkningen har en relativt hög utbildningsnivå och god socioekonomi vilket ger goda förutsättningar. Kommunen har färre antal anmälda brott än genomsnittet inom flera brottskategorier exempelvis skadegörelsebrott, narkotikabrott och våldsbrott. Kartläggningen visar att andelen i befolkningen som känner sig otrygga i sitt bostadsområde under kvällstid är avsevärt lägre i Bollebygd än hela riket. Andelen som uppger att de valt en annan väg, eller avstått från någon aktivitet på grund av oro att utsättas för brott är också mycket lägre än i riket. Andel i befolkningen som rapporterar att det är ett problem i stor utsträckning med gäng som uppehåller sig i det egna bostadsområdet är också betydligt lägre än i riket i sin helhet. Det går att utläsa från kartläggningen att vi ligger på ungefär samma nivå som övriga landet när det gäller trafikbrott, problem med fortkörning och störande körning. Detta bekräftar den bild vi haft under längre tid i samverkan med kommunpolisen.

Det förekommer skadegörelse, klotter och nedskräpning i kommunen framför allt på skolgården och dess parkering som är en populär samlingsplats för ungdomar. Kameror sattes upp vid parkeringen hösten 2022 vilket har lett till att skadegörelsen minskat i omfattning. Ibland samlas motorburna ungdomar på skolområdet och uppfattningen är att de motorburna ungdomarna

kommer från både Bollebygds kommun och närliggande kommuner. Boende i närområdet har vid några tillfällen klagat över att de störs av musik och motorljud under kvällar och helger.

Bollebygds kommun ingår i det trygghetsskapande och brottsförebyggande nätverket i Sjuhärad. Det är angeläget och värdefullt att samverka med närliggande kommuner då våra problembilder ofta överensstämmer.

När det gäller våld i nära relation framgår det av statistik att det förekommer och det finns sannolikt ett mörkertal. Därför är det angeläget att fortsätta arbeta med att förebygga och uppmärksamma det.

Det förekommer att ungdomar blir bjudna på alkohol av sina föräldrar och att de röker både cigaretter och E-cigaretter. En mindre andel har också provat narkotika. Det är viktigt att fortsätta prioritera det drogförebyggande arbetet.

Med detta underlag har vi tagit fram en åtgärdsplan för det brottsförebyggande arbetet se bilaga 2 Åtgärdsplan för brottsförebyggande arbete i Bollebygds kommun 2024 - 2026.