



# Sociotopkartering för Bollebygd tätort



## Medverkande i arbetet med Sociotopkartering för Bollebygd tätort

### Medverkande tjänstepersoner

Anna Lund, Plan- och exploateringschef

Diddi Carlson, planhandläggare

Erika Eliasson, samhällsplanerare

Ewa Andersson, parksamordnare

Andreas Andersson, parksamordnare

### Medverkande konsulter

Helen Ashman, planarkitekt *Norconsult AB*

Karl Persson, GIS-ingenjör *Sweco Sverige AB*

David Modig, GIS-ingenjör *Sweco Sverige AB*

# Sammanfattning

Sociotopkarteringen av Bollebygds tätort syftar till att kartlägga friytor med avseende på funktion, sociala värden och tillgänglighet. Friytor är mark som är obebyggd och tillgänglig för allmänheten, till exempel skog, natur, parker, lekplatser och torg. Arbetet med att kartlägga friytorna i Bollebygds tätort har innefattat en webbenkät och en expertvärdering i form av områdesavgränsning och identifiering av sociala värden genom fältobservation. Begreppet sociotop får en mer precis definition på nästkommande sida.

Sammanfattningsvis är det god tillgång till tätortsnära natur inom avgränsningsområdet. Analysen uppmärksammar dock att det finns en något sämre tillgång till vissa sociala värden; exempelvis sport/idrott samt lekställningar. Som en del av enkäten inkom en rad förbättringsförslag där främst bättre lekredskap, motionsspår, parkbänkar och ökad tillgänglighet i form av belysning efterfrågades.

Invånarna fick även möjlighet att ange sin favoritplats inom Bollebygds tätort. Dessa beskrevs främst ha kvaliteter såsom möjlighet till promenad, löpträning och bollek/bollspel.

**Titel:** Grönplan för Bollebygd tätort

**Författare:** Plan- och exploateringsavdelningen,  
Kommunstyrelseförvaltningen, Bollebygds  
kommun

**Grafisk form och layout:** Plan- och  
exploateringsavdelningen, Bollebygds kommun

**Foton:** Bollebygds kommun står som  
ägare av samtliga foton som inkluderas i  
sociotopkarteringen.



Genomförandet av Bollebygds tätorts  
grönplan har medfinansierats av statliga  
bidrag till lokala naturvårdsprojekt.

# Innehållsförteckning

<b>Inledning</b>	<b>6</b>
Bakgrund	6
Avgränsning	6
Metod	7
Webbenkät	8
Läsanvisningar	9
<b>Samlad sociotopkarta</b>	<b>10</b>
<b>Favoritplatser</b>	<b>11</b>
Platser i topp	11
Favoritplatser i olika åldersgrupper	12
Fördelning av favoritplatsernas värden	13
Promenadstråk	14
Tillgång till grönområden	15
<b>Sociala värden</b>	<b>16</b>
Avstånd till lekplats	17
Avstånd till sport och träning	18
Avstånd till lugn och ro	19
Antal sociala värden	20
<b>Förbättringsförslag</b>	<b>22</b>
Sammanställning av förbättringsförslag	23
Förbättringsförslag: Lekytor	24
Förbättringsförslag: Sport och träning	26
Förbättringsförslag: Övrigt	28
<b>Bilaga 1: Observationsprotokoll</b>	<b>30</b>
<b>Bilaga 2: Kategorisering av sociala värden</b>	<b>32</b>
<b>Bilaga 3: Varpås skogar</b>	<b>33</b>
<b>Bilaga 4: Medborgarundersökning 2017</b>	<b>34</b>



# Inledning

En **sociotop** är en friyta som besökaren upplever som offentlig och som har vissa vistelsevärden. Dessa vistelsevärden kan vara sådana som bidrar till sociala möten, fysiska aktiviteter eller som erbjuder besökaren en lugn och vacker miljö.

Sociotopkarteringen av Bollebygds tätort syftar till att undersöka hur invånarna nyttjar och upplever de tillgängliga friytorna i området och synliggöra brister samt förbättringspotential ur ett socialt perspektiv. Karteringen tas fram som ett underlag till grönplanen, som syftar till att ge en ökad förståelse för grönstrukturens och ekosystemtjänsternas roll i planering, byggande och förvaltning. Därigenom kan sociotopkarteringen, och i förlängningen även grönplanen, underlätta för framtida ställningstaganden gällande Bollebygds fysiska utveckling.

## Bakgrund

Bollebygds kommun har en långsam men stabil befolkningstillväxt, där majoriteten bosätter sig i kommunens tätorter. För att Bollebygds tätort ska kunna utvecklas på ett hållbart sätt, har kommunen kartlagt grönområdenas ekologiska och sociala värden. Som en del av grönplanen har tre analyser sammanställts; sociotopkartering, naturvärdesinventering och ekosystemtjänstanalys. Denna kartläggning möjliggör för mer välgrundade och långsiktiga beslut, då kommunen får en bättre förståelse för potentiella konsekvenser av framtida utveckling.

## Avgränsning

Sociotopkarteringen är geografiskt avgränsad till Bollebygds centrala delar samt delar av Rinna-området. Avgränsningen har utgått från översiktsplanens utvecklingsområden T1, TGU1 och T5, som totalt motsvarar cirka 400 hektar (4 000 000 kvm). Detta motiveras med att bebyggelsestrycket är som högst inom dessa områden, både på kort och lång sikt. De höga naturvärdena som finns i Nolåns dalgång är kända sedan tidigare och tas därför inte med i avgränsningen.

## Metod

Sociotopkarteringsmetodiken är utvecklad av Stockholms Stad och sociotopkartan som metod finns bland annat beskriven i Sociotophandboken (SBK 2003:2) och i den vetenskapligt publicerade artikeln Sociotope mapping: Exploring public open space and it's multiple use values in urban landscape planning practice (Nordisk Arkitekturforskning, Alexander Ståhle, 2006). Region Gotland har med hjälp av Spacescape år 2021 tagit fram en sociotopkartering i Burgsvik. Resultatet presenteras i en rapport som varit en stor inspirationskälla i framtagandet av sociotopkarteringen för Bollebygd. Centralt i sociotopkarteringsmetoden är att inhämta kunskaper från både brukare (Bollebygdsbor) och experter (sambällsplanerare och parksamordnare i Bollebygds kommun). Genom sociotopkarteringen summeras resultaten från brukarvärderingen och expertvärderingen.

Metoden för sociotopkarteringen i Bollebygd har skett i fyra steg:

### 1. Definiera friytor

Inom avgränsningsområdet för Bollebygds tätort identifierades alla friytor, bland annat utifrån Lantmäteriets fastighetskarta och ortofoto. Friytorna delades upp utifrån storlek, markens biotopiska egenskaper och användning. Mindre friytor nära vägar utan tydliga sociala kvaliteter uteslöts, liksom ytor nära bebyggelse samt byggrätter som ännu inte bebyggts uteslöts. Då en sociotop definieras som en friyta som upplevs som offentlig blir vissa sociotoper, som lekplatser, mycket små medan exempelvis skogsområden blir stora.

### 2. Brukarvärdering

Genom webbenkäten "Vilka är dina favoritplatser?" fick Bollebygdsborna under 24 april – 4 juni 2023 möjligheten att markera en favoritplats och beskriva dess kvaliteter och eventuella brister. Följande grundfrågor ställdes: vilken är din favoritplats, vilka kvaliteter har den, vilka brister har den och hur är tillgängligheten till platsen. Läs mer under avsnittet "webbenkät". Frågorna ger kunskap om hur människor använder friytorna

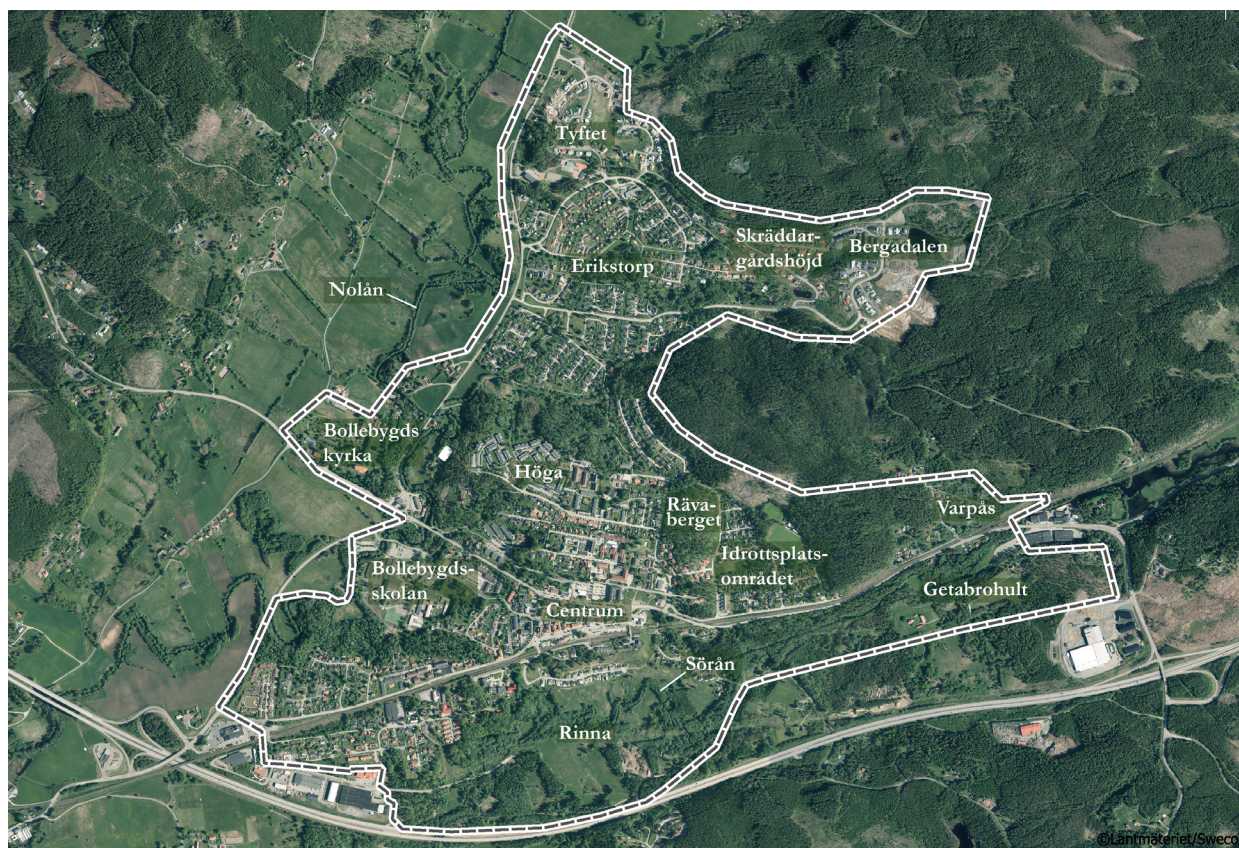
i Bollebygd, vilka platser som är omtyckta och varför. Brukarvärderingen tillför en lokal förankring och ger ökad kunskap om platsernas användning. Att ställa frågor om tillgänglighet ger kunskap om vad som kan förbättras samt vilka platser som är värda en större ansträngning eller resa för att nå. Svaren från webbenkäten kompletterades med medborgarförslag som inkommit under åren 2017-2022, som på olika sätt berör frågorna som diskuteras i sociotopkarteringen.

### 3. Expertvärdering

Genom en så kallad "expertvärdering" observerade tjänstepersoner inom samhällsbyggnadsförvaltningen de identifierade offentliga friytorna enligt ett särskilt observationsprotokoll (se bilaga x). Bland annat observerades hur många som rörde sig i området, vilken typ av aktivitet som kan utföras på platsen och vilka sociala värden platsen har. Särskilt viktigt att fånga i expertvärderingen var värden så som kulturmiljöer, landformer och viktiga gångstråk då dessa är svårare att fånga i brukarvärderingen. Observationerna genomfördes under två dagar i maj 2023.

### 4. Sammanställning

Efter att expertvärderingen och brukarvärderingen utförts sammanställdes informationen från dessa bland annat i kartor om avstånd och tillgång. De värderingar som överensstämde i brukar- och expertvärderingen användes direkt i sociotopkartan. Där det uppstår skilda värderingar gjordes en andra expertvärdering och reflektion kring om de sociala värdena var rimliga. I vissa fall genomfördes även en kategorisering av enkätsvaren för att göra resultatet från analysen mer överblickbart. Sammanställningen presenteras i denna rapport.



Karta 1. Karta med den geografiska avgränsningen för sociotopkarteringen. Avgränsningen sträcker sig från Rinnaområdet i söder till Tyftet i norr och från Kullamotet i väst till Grönkullenmotet i öst. Källa Lantmäteriet/Sweco.



## Webbenkät

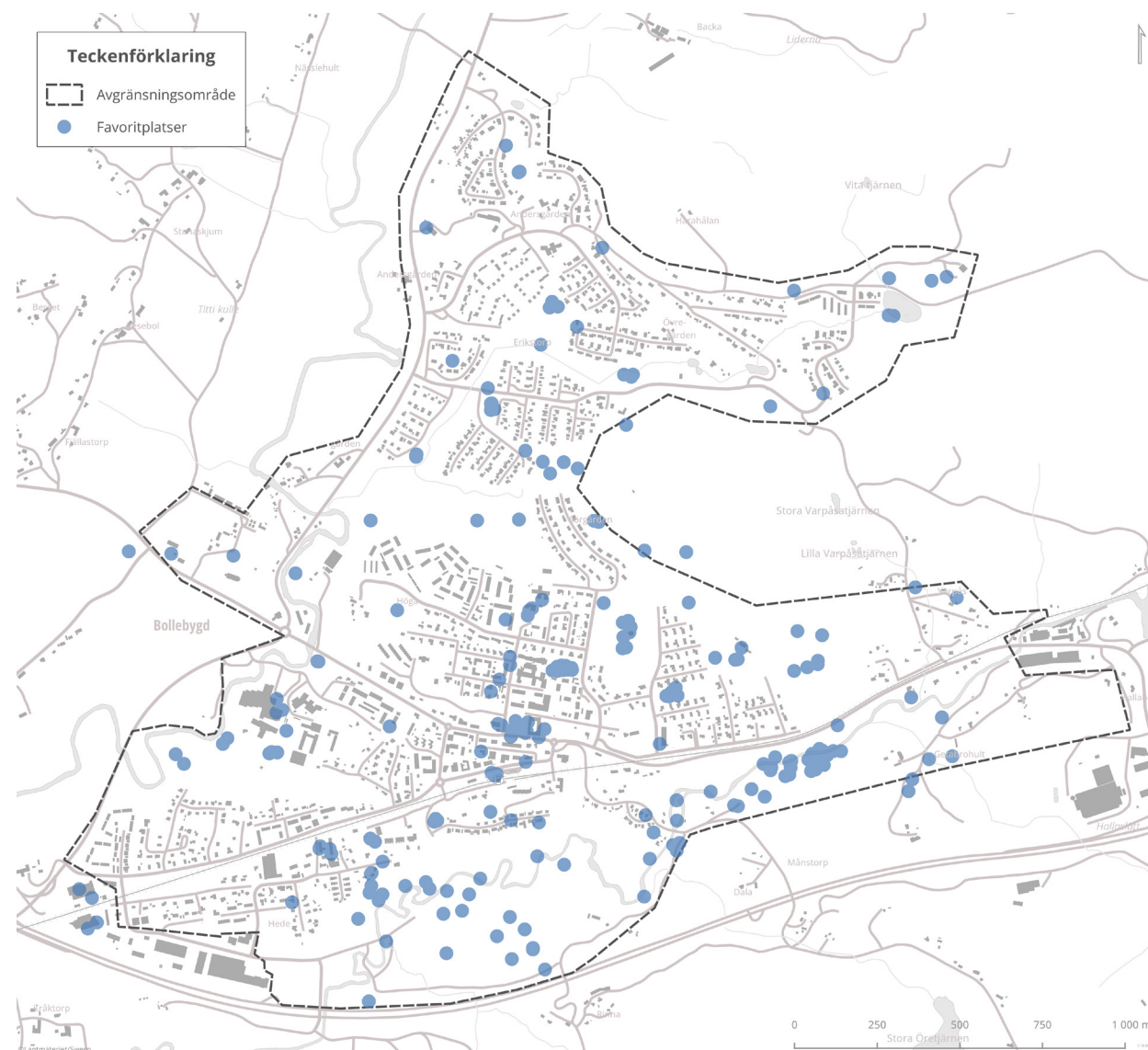
Med webbenkäten ”Vilka är dina favoritplatser?” fick Bollebygdsborna under 24 april – 4 juni 2023 möjligheten att markera en favoritplats och beskriva dess kvaliteter. Samtliga favoritplatser visas på kartan till höger. För att underlätta en systematisk kunskapsinhämtning användes förbestämda kategorier av vanligt förekommande sociala värden (se bilaga 2). I webbenkäten fanns också möjligheten att utveckla beskrivningen och föreslå förbättringsåtgärder.

För att nå invånarna sattes en affisch upp på anslagstavlan i kommunhuset, Tingkullen, biblioteket, torget och äldreboendet i Bollebygd. För att nå åldersgruppen 0-12 och 13-18 gick informationen ut i läroplattformen SchoolSoft, och i ett försök att nå åldersgruppen 19-25 kontaktades gymmet Genki som mejlade enkäten till sina medlemmar. Information om

enkäten publicerades också på kommunens hemsida, intranätet, i gratistidningen Annonsmarkna'n och alla på kommunens föreningslista fick mejl. Radio P4 Sjuhärad gjorde även ett kort inslag om enkäten och arbetet med grönplanen.

Att markera sin favoritplats i enkätens karta var en svårighet för personer med nedsatt syn. För att underlätta för gruppen lades ett textfält till för platsnamn alternativt beskrivning av platsen.

Av de svarande lämnades totalt 346 platsmarkeringar. Efter att svar som var utanför geografiska avgränsningen och/eller oseriösa tagits bort kvarstod 242 svar. En begränsning med webbapplikationen som användes var att det inte gick att begränsa möjligheterna att lämna synpunkter till en geografisk yta. Detta gav dock information om andra favoritplatser inom kommunen.



Karta 2. Kartan visar samtliga markerade favoritplatser inom avgränsningsområdet.

## Läsanvisningar

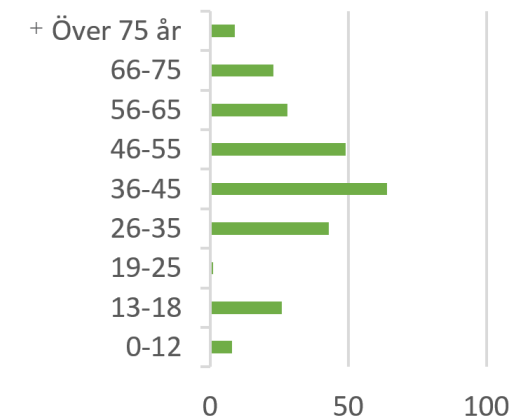
Enkätundersökningen och fältobservationerna sammanställdes till kartmaterial, som presenteras i denna rapport. Inledningsvis presenteras en samlad sociotopkarta, som ger överblick över friytornas olika sociala värden. Därefter redovisas de platser som i enkätundersökningen markerades som ”favoritplatser”. Dessa presenteras i sin helhet men även uppdelat efter åldersgrupp och olika teman. Detta för att ge en bättre överblick över de inkomna förslagen.

Nästkommende kapitel fokuserar på olika typer av sociala värden samt avståndet till friytor. Detta ger kunskap om hur olika funktioner är lokaliserade i Bollebygds tätort och hur detta påverkar invånarnas tillgång till dessa.

I rapportens sista kapitel presenteras de förbättringsförslag som inkommit till kommunen, både genom den genomförda enkätundersökningen och i form av inkomna mejl eller telefonsamtal under åren 2017–2022.

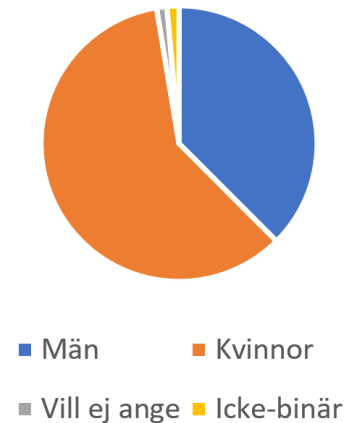
Könsfördelningen bland de svarande var 59,5 procent kvinnor, 37,3 procent män samt 1,6 procent icke-binär och 1,2 procent vill ej ange. Det inkom svar främst från personer i åldersspannet 36–45 år, därefter 46–55 år och 26–35 år. Åldersgrupperna 0–12 och 19–25 var svåra att få in enkätsvar från, vilket gör det svårare att dra några slutsatser om de grupperna. Det kan vara så att barn i åldersgruppen 0–12 vistas på flera av platserna tillsammans med sina föräldrar, vilket kan ha påverkat svar från deras föräldrar, även om enkätsvaren inte har fångat upp det. Exempelvis under fältobservationen observerades 2 småbarn med varsin förälder leka i Erikstorpsparken.

### Åldersfördelning



Figur 1. Stapeldiagrammet visar åldersfördelningen bland de som svarade på enkäten. Vanligaste åldersgruppen var 36-45 år. Minst inkomna svar kom från åldersgruppen 19-25, men även åldrarna 0-12 och över 75 år var underrepresenterade.

### Könsfördelning



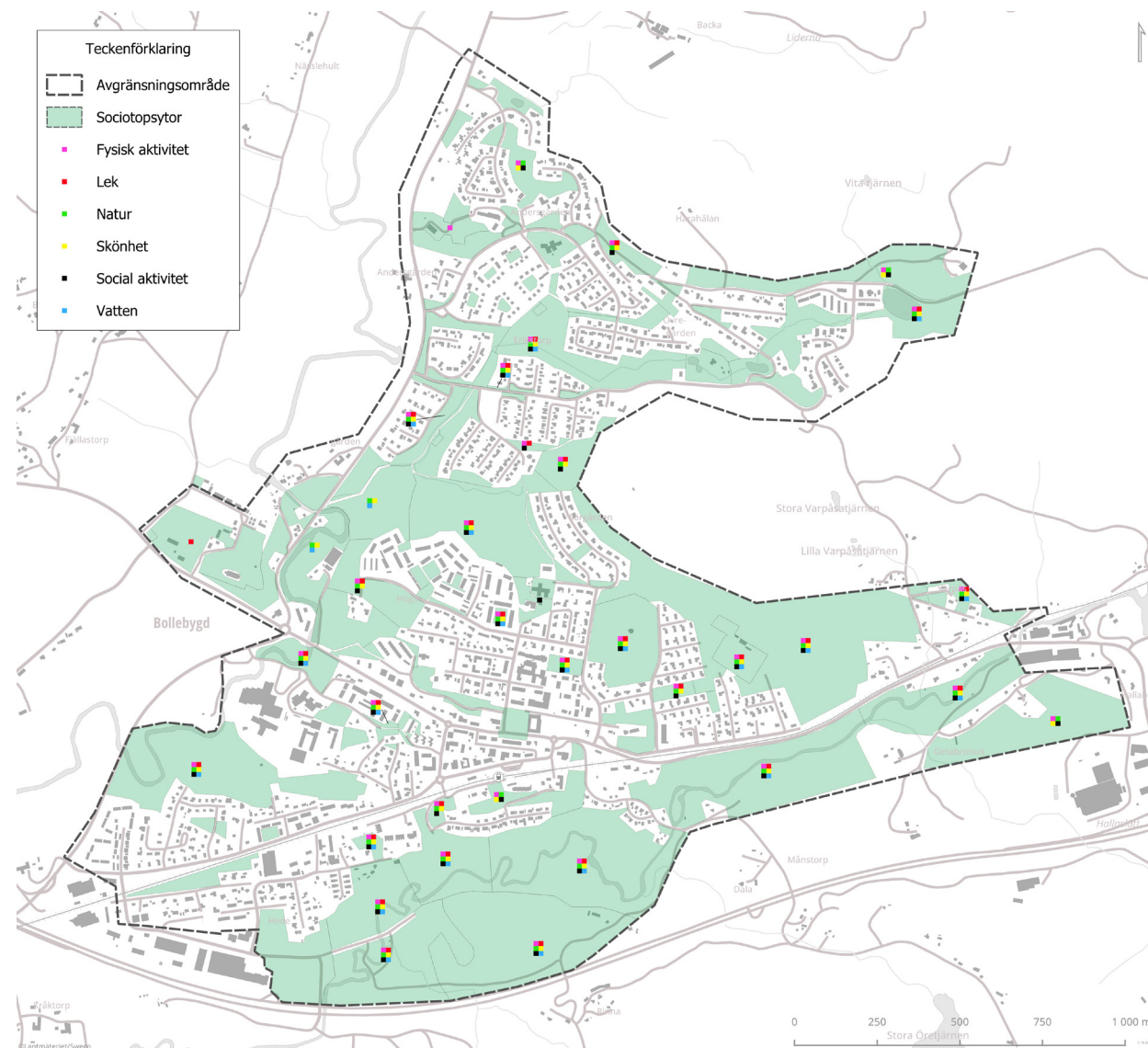
Figur 2. Cirkeldiagrammet visar könsfördelningen bland de som svarade på enkäten. 59,5% var kvinnor, 37,3% män, 1,2% icke-binära och 1,6% ville inte uppge könsidentitet.



# Samlad sociotopkarta

Tätortens sociala värden har analyserats och sammanställts genom en sociotopkartering. En sociotop definieras här som en friyta som har upplevelsekvantiteter eller förutsättningar för olika typer av aktiviteter. Förenklat kan sociotoper alltså ses som platser som besökaren upplever som offentliga och som på olika sätt bidrar till invånarnas sociala liv. De undersökta friytornas olika värden har i sammanställningen till höger kategoriserats för att ge läsaren en bättre överblick. Varje identifierad friyta redovisas här utifrån dessa kategorier, baserat på enkätsvaren och fältobservationerna.

Det bör dock poängteras att två platser kan båda ha förutsättningar för exempelvis fysisk aktivitet, men att de ändå kan variera mycket vad gäller dess kvalitet. Därmed ger kartan endast en överskådlig bild gällande områdets värden, medan man vid planering och utveckling av ett område behöver göra ytterligare undersökningar för att anpassa insatserna efter platsens förutsättningar och behov.



Karta 3. Kartan visar samtliga studerade friytor samt vilka typer av sociala värden som kunnat identifieras här.

# Favoritplatser

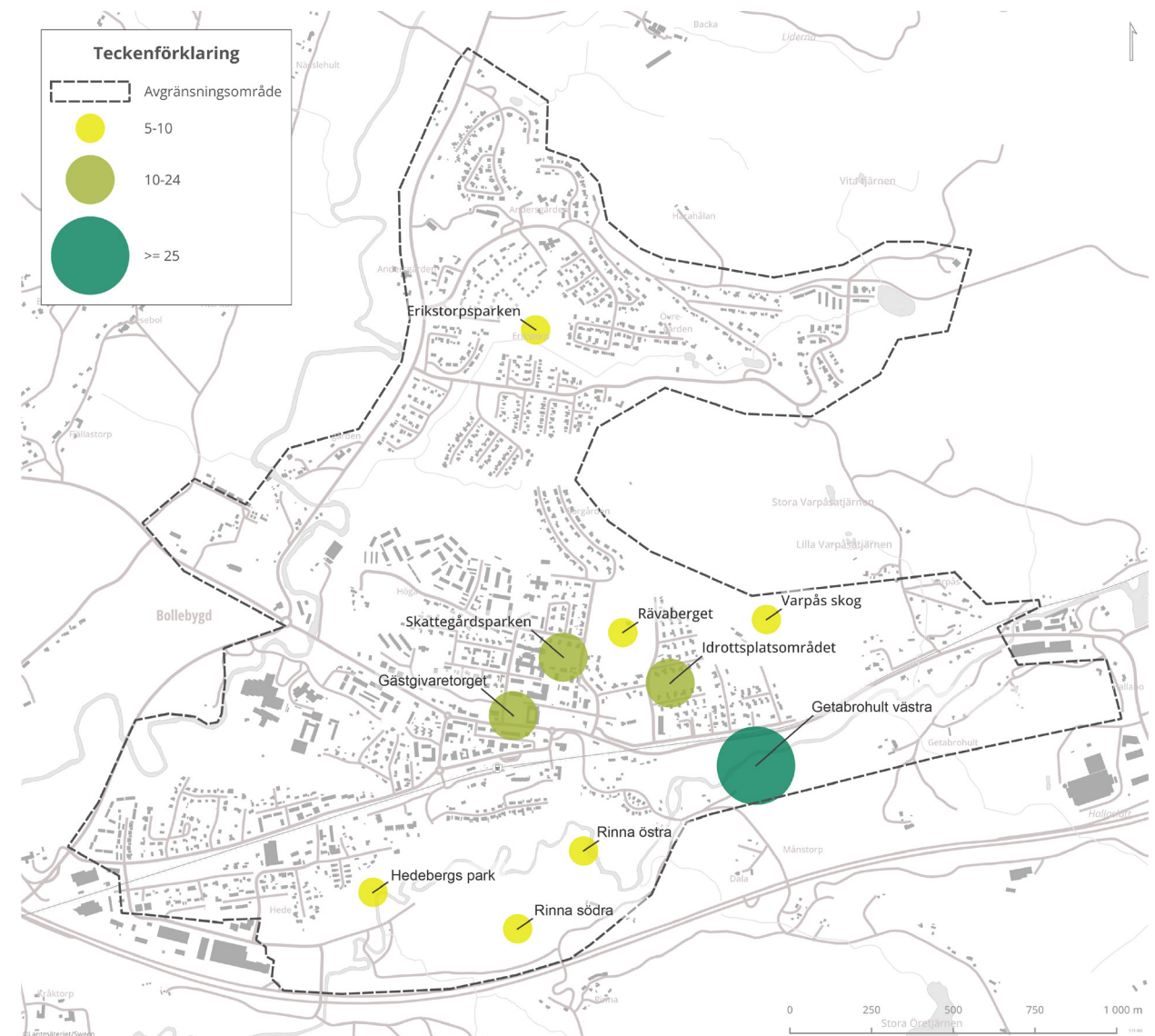
Genom medborgarenkäten fick Bollebygdsborna chansen att ange vilka platser som de tyckte mest om i Bollebygds tätort. I detta kapitel anges vilka dessa platser var, antalet personer som angett dem, vilken åldersgrupp som angett en viss plats samt vilka typer av värden personerna associerade med platsen.

Andra favoritplatser som också angavs i enkäten var: Varpås skogar, Erikstorpsparken, Rävaberget (Vattentornskullen), Hembygdsgården, Gamla Rinna gård, och västra Rinna-området.

Enkätsvaren visar på en bredd vad gäller vilka miljöer som invånarna värderar som högst. De olika miljöerna kan erbjuda kvaliteter såsom tätare skog, höga naturvärden, välplanerade lektytor eller mötesplatser. Att dessa olika kvaliteter finns på gångavstånd från varandra kan även i sig antas bidra till mervärde, då Bollebygd därmed erbjuder invånarna sociotoper med stora variationer.

## Platser i topp

Den friyta som flest angett som favoritplats i enkäten var östra Rinnaområdet. Området består av lummig skog utmed Sörån. Därefter var Skattegårdsparken, torget och Källevägens lektyta populärast.



Karta 4. Kartan visar antalet personer som angivit olika områden som deras favoritplats.



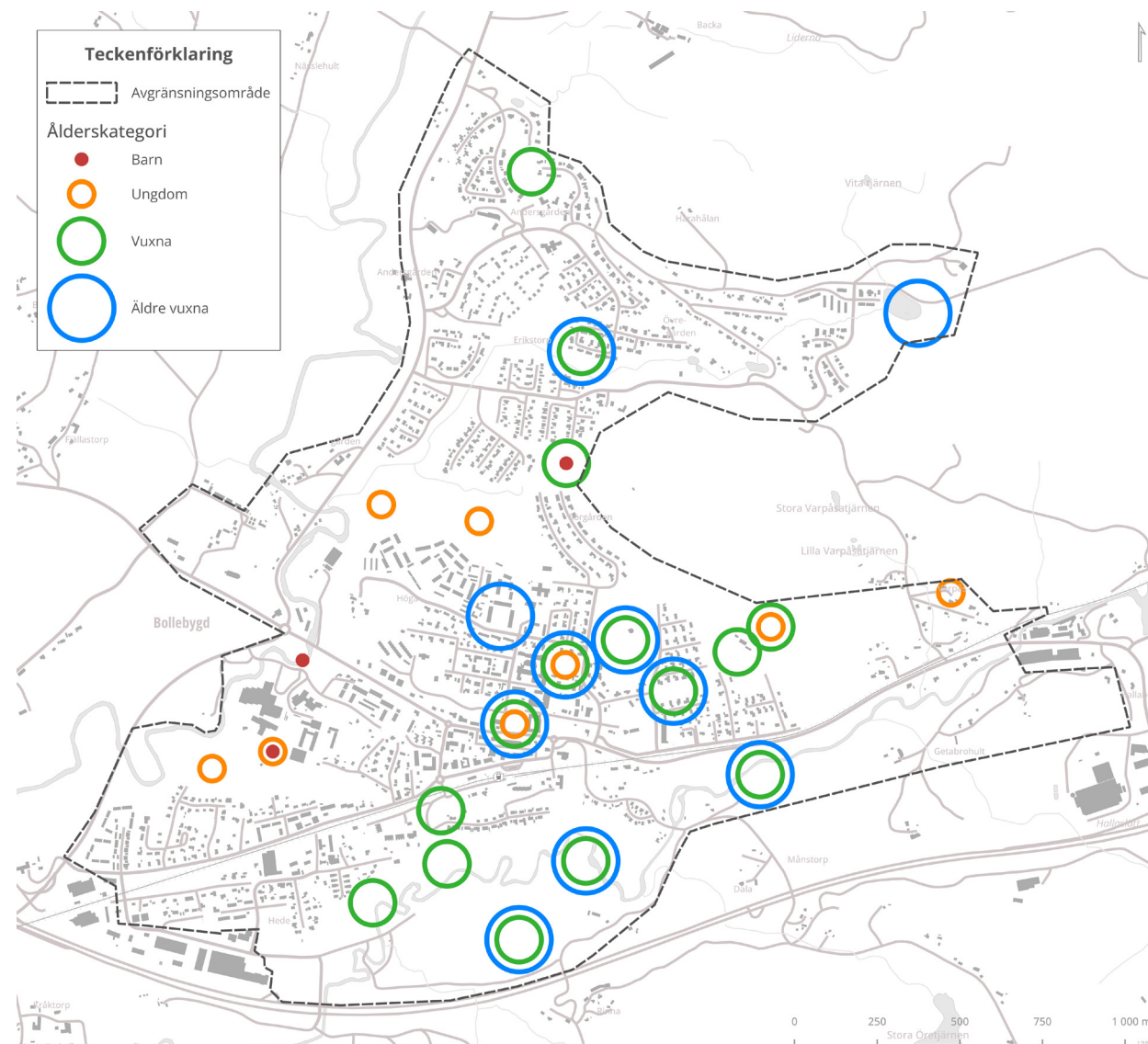
## Favoritplatser i olika åldersgrupper

De platser som tilltalar flest åldersgrupper är Skattegårdsparken och torget. Skattegårdsparken är en kommunalt skött lekplats och parkens popularitet beror troligen på dess läge i centrala Bollebygd, ålderdomshemmet närhet till parken och att den är utformad på temat det fyra sinnen. Torget omges av kommunhuset, affärer och restauranger samt har sittplatser och vattenfontän.

Barn och unga var en åldersgrupp som var svår att få in enkätsvar från vilket gör det svårare att dra några slutsatser om de grupperna. Utifrån

enkätsvaren som inkommit föredrar barn och ungdomar Bollebygdskolans utegård, friytorna vid Emmas backe mellan Erikstorp-Höga, Björnskogsvallens idrottsplats och Varpås.

Kartan redovisar favoritplatser där minst ett barn, minst en ungdom och minst en äldre har svarat. Eftersom det är flest i åldersgrupperna 26-65 som har svarat gjordes urvalet att minst tre svar behövs för att vuxna ska redovisas i kartan

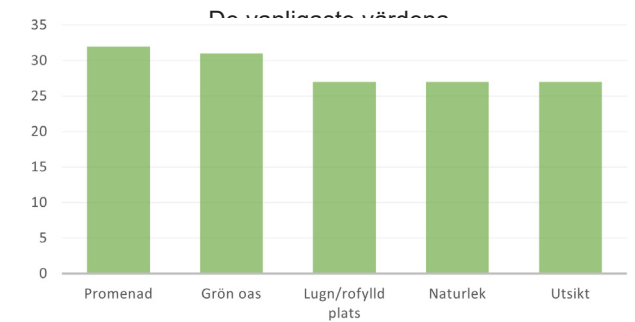


Karta 5. Kartan visar vilken åldersgrupp som angett vilken favoritplats.

## Fördelning av favoritplatsernas värden

Favoritplatserna beskrevs i högst utsträckning med värdena promenad, grön oas, lugn/rofylld plats, naturlek och utsikt. Flest svar hade inkommit från åldersgruppen 36-45 år. Barn och unga var däremot underrepresenterade i enkäten, vilket speglas i de värden som de svarande förknippat med favoritplatserna.

Naturlek finns i enkätens topp 5, men övriga värden som ofta kopplas samman med barn och unga fick betydligt lägre ”poäng”. Exempel på sådana värden är skate, lekplats och bollspel. Samtidigt är de vanligast förekommande värdena något som alla kan ta del av och uppskatta, oavsett ålder.



Figur 3. Stapeldiagrammet visar vilka värden som angetts flest gånger i enkäten.



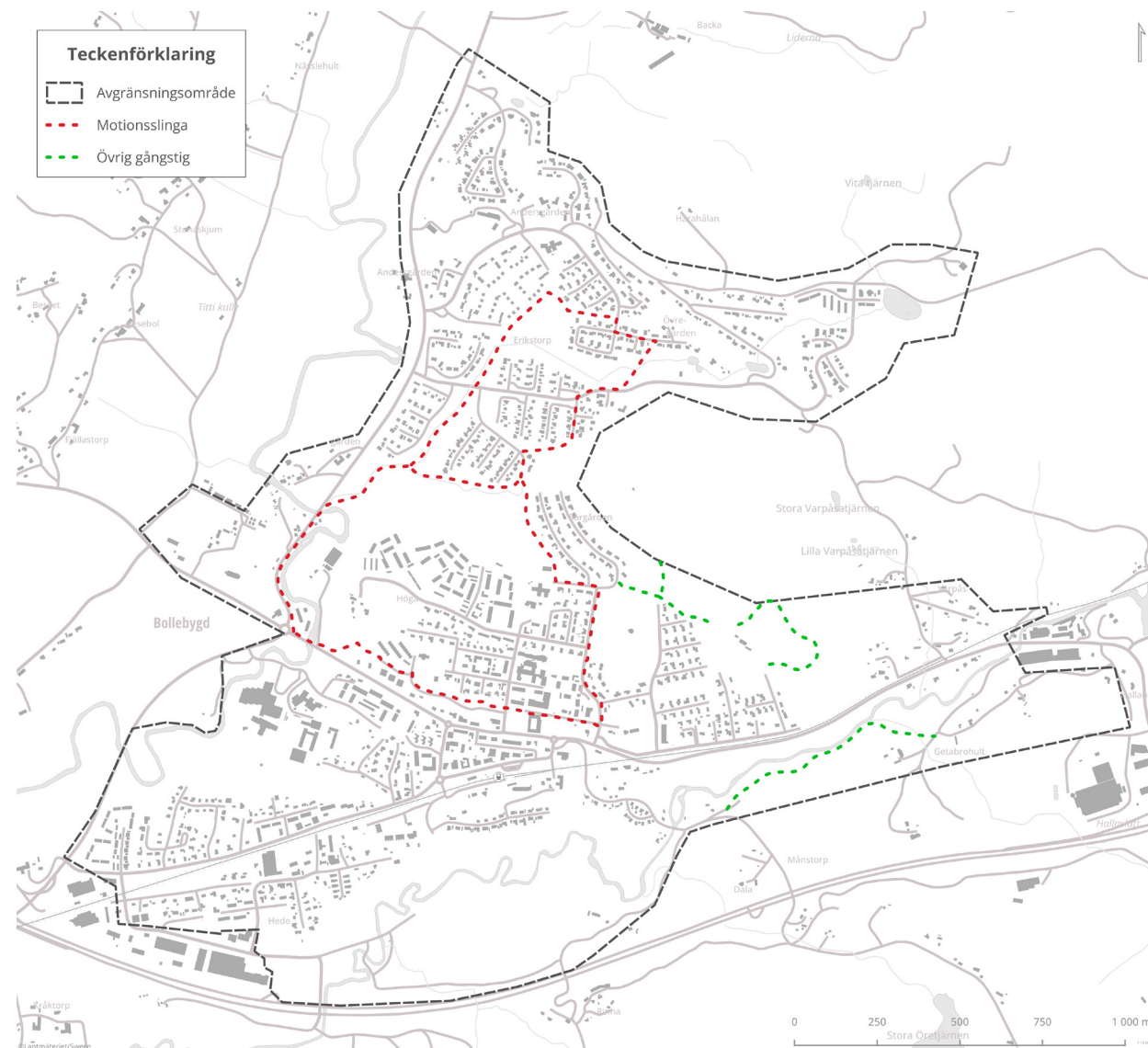
Foto på stig, omgiven av blommande vitsippor.



## Promenadstråk

Bollebygds motions slingor och gångstigar binder tillsammans med gång- och cykelbanorna ihop orten och dess sociotoper. Detta möjliggör dels ett mer hållbart användande av områdets grönområden, men gör även att barn och unga har möjlighet att själva förflytta sig och utnyttja viktiga sociotoper i olika delar av Bollebygd.

Motions slingor och gångstigar är även helt eller delvis skilda från bilvägar, vilket ökar säkerheten för barn och unga som passerar. De ökar även utnyttjandet av grönytorna i sig, då stigarna i många fall passerar genom dessa.



Karta 6. Karta över motions slingor och gångstigar inom det geografiska avgränsningsområdet

## Tillgång till grönområden

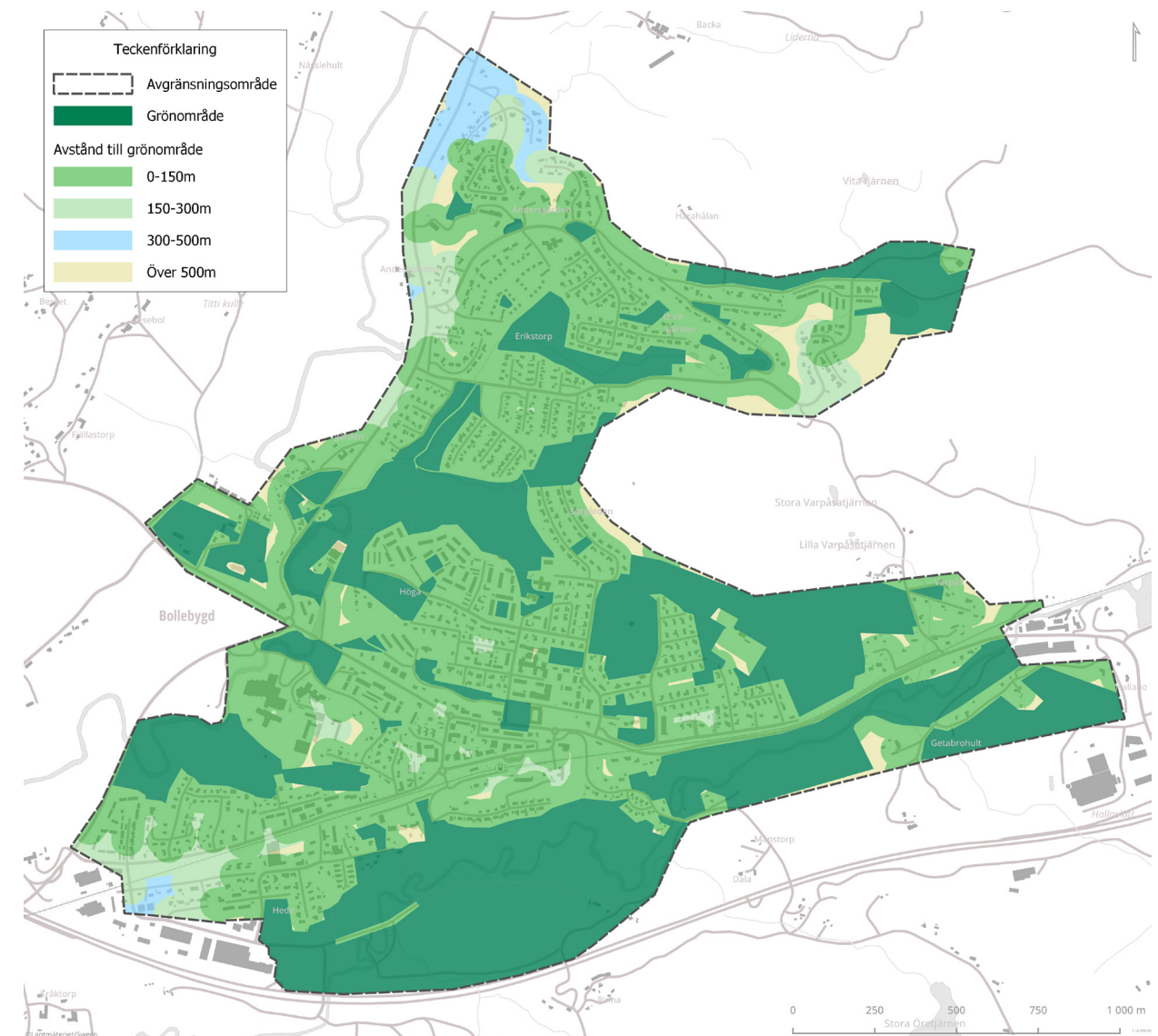
Flera av analyserna i detta samt nästkommande kapitel har utgått från vägnätet för att kartlägga möjligheten att ta sig till olika platser med gång eller cykel. Analysen har inte utgått från människans förmåga att till exempel gena över öppna ytor. Detta till trots ger analyserna en bra överblick över de nuvarande förutsättningarna.

### Grönområden

Kartan till höger redovisar avstånden till de grönområden i tätorten som är 0,5 hektar eller större och är allmänt tillgängliga. Betesmark inkluderas, däremot inte åkermark, då det inte är tillåtet att passera över åkermark. Det finns gott om grönytor inom avgränsningen vilket gör att i princip alla har gångavstånd till en grönyta. Vid

eventuell framtida exploatering av en grönyta kan kartan användas som underlag för att få kunskap om påverkan på befintliga bostäders tillgång till grönytor.

Kartan visar inte bostädernas tillgång till grönområden, utan fokuserar på grönområdenas ”räckvidd” i gång- och cykelnätet. I kartan syns ett blått område med 300–500 m till grönområde. Detta är för att de har längre avstånd till någon av friytorna inom avgränsningen. Det som inte framgår av analysen är de boendes närhet till grönytor utanför avgränsningsområdet, vilket gör att den blå ytan i detta fall är något missvisande.



Karta 7. Kartan visar grönytor inom det geografiska avgränsningsområdet samt gång- och cykelavstånd till dessa.



# Sociala värden

Detta kapitel har sin utgångspunkt i de inkomna enkätsvaren, men har även i viss mån kompletterats med information från kommunens fältobservationer. Inledningsvis presenteras gång- och cykelavståndet till lek, sport och träning samt lugn och ro inom Bollebygd tätort. Därefter redovisas hur många olika typer av sociala värden som identifierats på respektive friyta.

Avståndsmätningen på de tre nästkommande kartorna utgår från vägnätet för att kartlägga möjligheten att ta sig till olika platser med gång eller cykel. Analysen har alltså inte utgått från människans förmåga att till exempel gena över öppna ytor, vilket förklarar att avståndet inte är jämt fördelat från det utpekade sociala värdet.

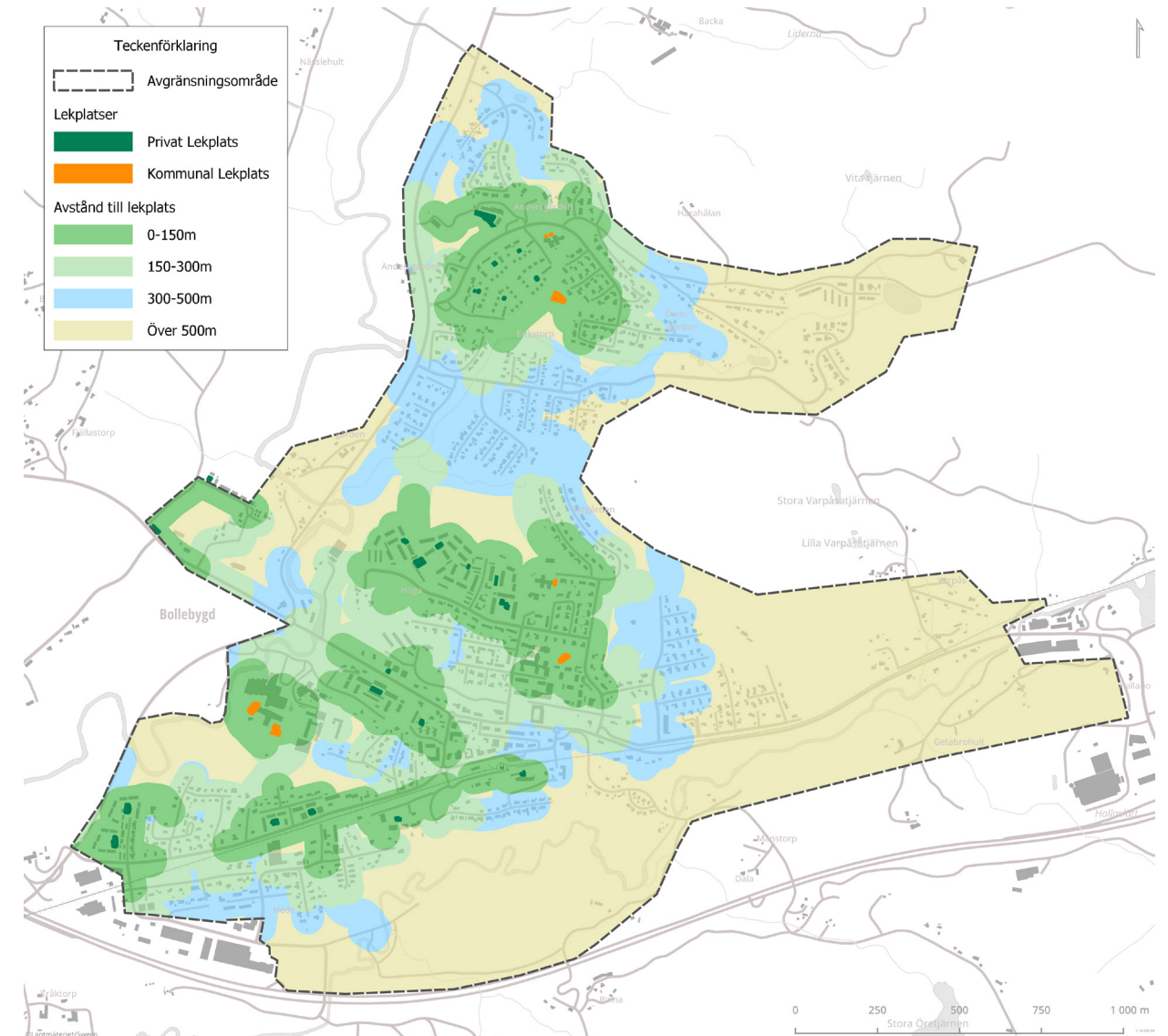


Foto på Skattegårdsparkens lekplats.

## Avstånd till lekplats

Kartan visar gångavstånd från lekplatser där det finns lekställningar som gungor och liknande. Både kommunalt och privat skötta lekytor redovisas.

De flesta bostäder ligger inom gångavstånd till lekplats. Som framgår av kartan har dock boende i Bergadalen mer än 500m till närmaste lekplats. Området byggs ut i skrivande stund och enligt detaljplan får lekplats anläggas inom användningsbestämmelsen natur. Området är dock väldigt kuperat på sina ställen vilket kan försvåra detta. Även östra delarna av Idrottsplatsområdet samt Varpås har över 500 meter gångavstånd till yta med lekställning.



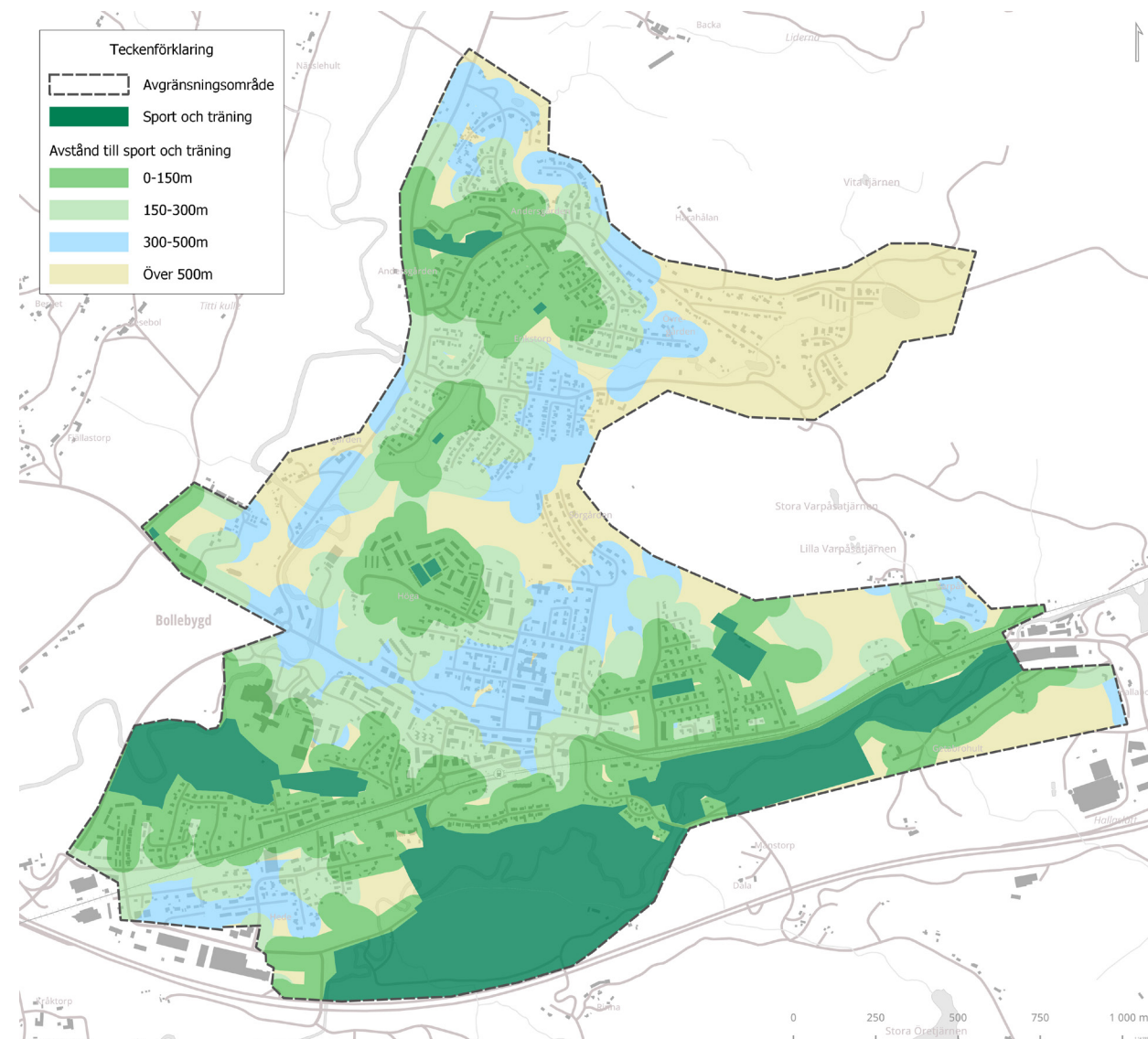
Karta 8. Kartan visar lekplatser inom det geografiska avgränsningsområdet samt gång- och cykelavstånd till dessa.



## Avstånd till sport och träning

Sport och träning omfattar värden såsom bollspel och utegym från både enkätsvar och fältobservation. Kartan visar att det finns få friytor med dessa kvaliteter inom norra och nordöstra delen av avgränsningsområdet. Allra främst har Bergadalen och Skräddargårdshöjd långa avstånd till denna typ av friyta. Dock har dessa områden nära till Varpås skogar som är utanför studiens avgränsning<sup>1</sup>. Detsamma gäller för delar av Erikstorp och Sörgården.

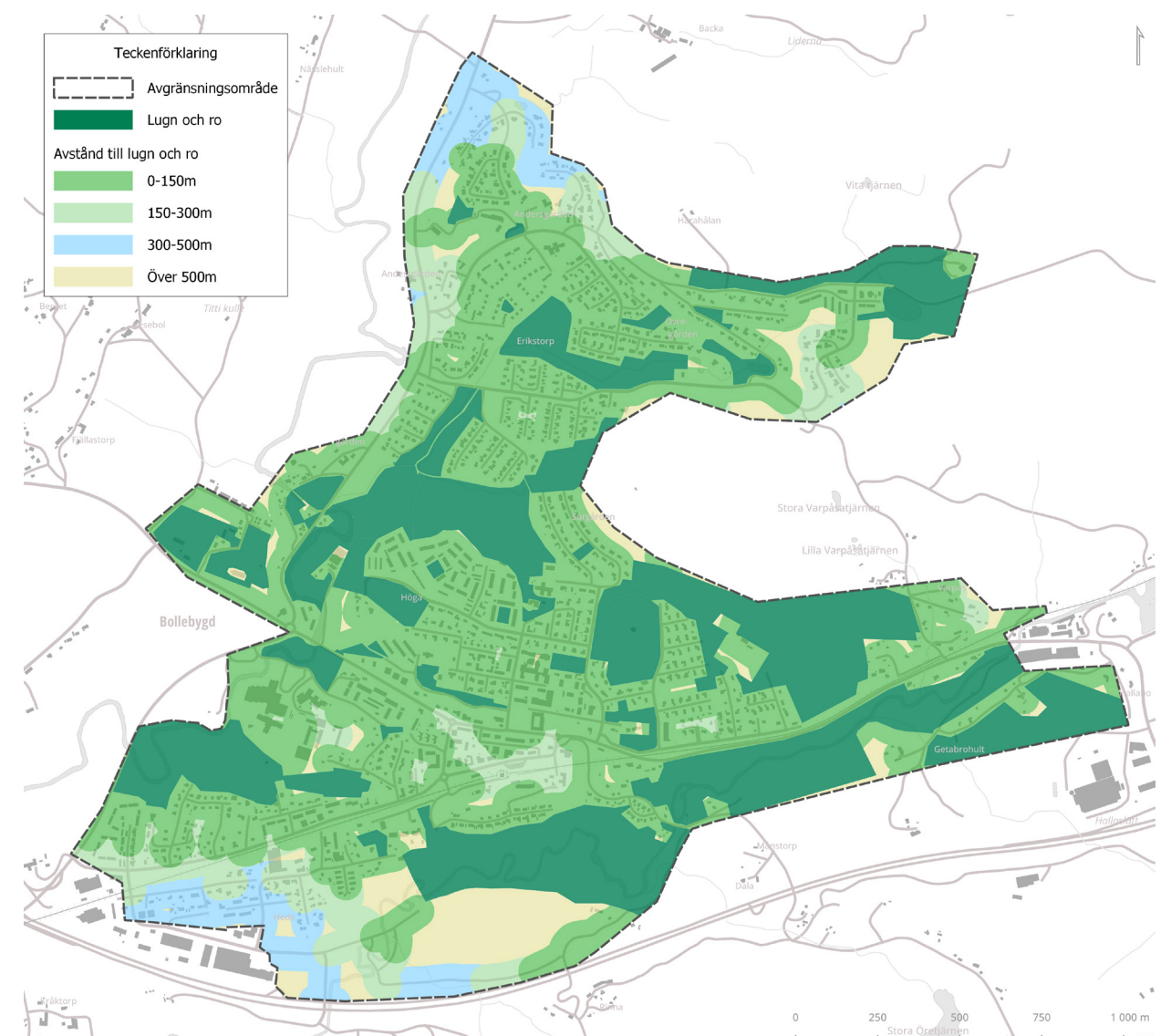
I söder är tillgången till friytor med förutsättningar för sport och träning god, där främst Rinna-området, discgolfbanan vid Bollebygdsskolan samt Björnskogsvallen pekas ut som viktiga platser.



Karta 9. Kartan visar de friytor som utnyttjas för sport och träning inom det geografiska avgränsningsområdet samt gång- och cykelavstånd till dessa.

## Avstånd till lugn och ro

Kartan visar att det finns en mängd ytor som enligt enkätsvaren upplevs som lugna och rofyllda. Den goda tillgången gör att nästan alla invånare inom avgränsningen har närhet till tätortsnära natur som bidrar till lugn och ro. Eftersom det finns grönytor utanför avgränsningsområdet har Bollebygdsborna ännu bättre tillgång till rofyllda platser än vad kartan visar, men dessa ytor har inte inkluderats i sociotopkarteringen.



Karta 10. Kartan visar de friytor inom det geografiska avgränsningsområdet som enligt enkäten upplevs som lugna och rofyllda samt gång- och cykelavstånd till dessa.



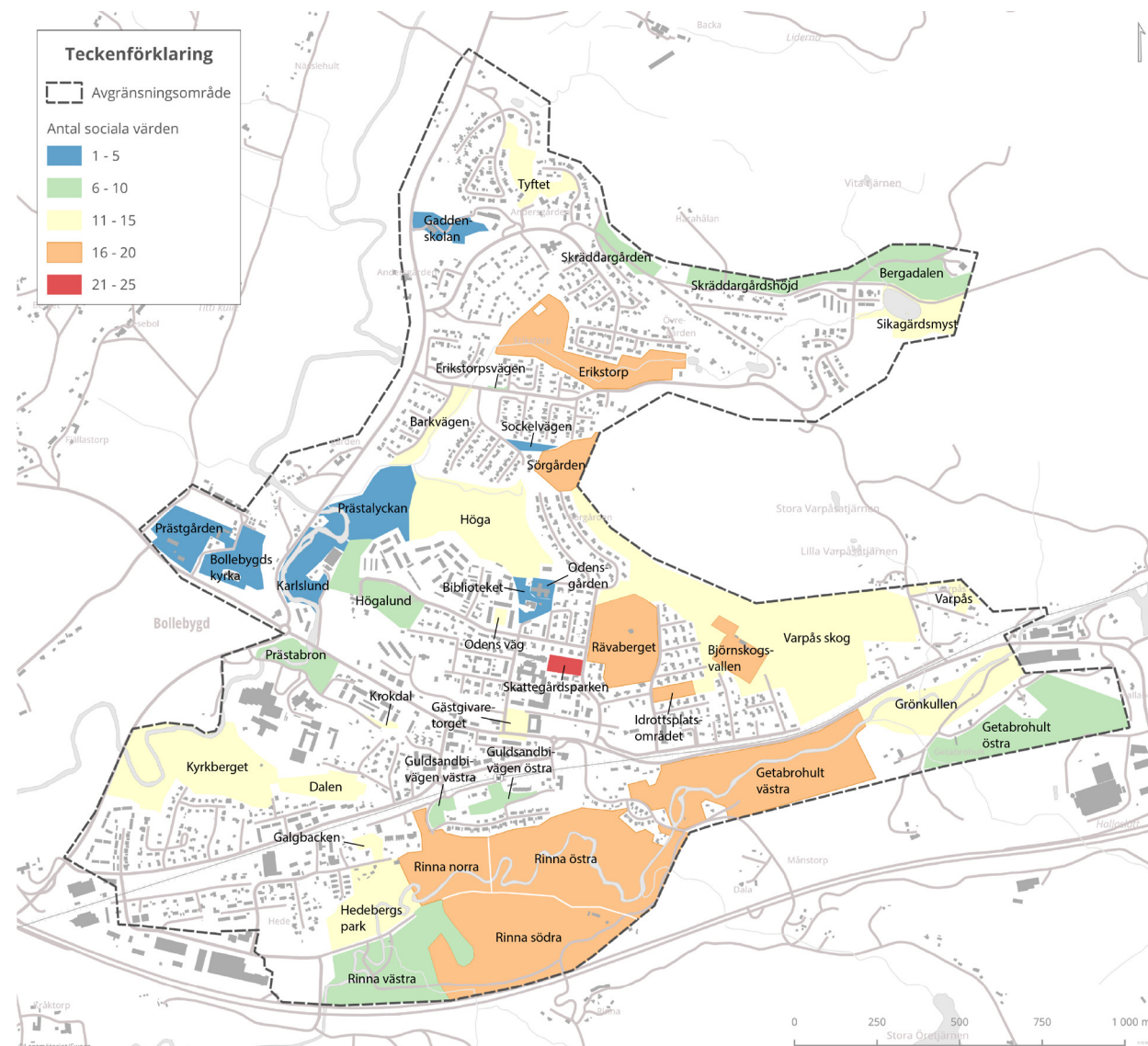
# Antal sociala värden

Kartorna på detta uppslag visar mångfalden av sociala värden utifrån resultatet från fältobservationen och enkätsvaren. Genom att kartlägga hur många sociala värden en plats har, kan potentialen för en ökad användning urskiljas. Röd- och orangefärgade friytor har ett större antal sociala värden kopplade till sig. Dessa platser har därmed en större mångfald av möjliga aktiviteter och är, eller har förutsättningar att bli, viktiga mötesplatser mellan människor med olika ålder och intressen.

Friytor markerade i blått visar att det finns få sociala värden som är knutna till platsen. Få enkät svar pekade ut friytorna vid kyrkan som favoritplats men vid fältobservationen upplevdes friytorna vid kyrkan som en av de friytorna med högst kvaliteter av skönhet och blomprakt. Diskrepansen kan bero på att det är svårt att promenera eller cykla till området

samt att delar av området, på grund av dess funktion som begravningsplats, inte anses kunna användas lika fritt när det kommer till exempelvis lek eller träning.

På nästa sida presenteras vilka sociala värden som identifierats på respektive friyta. Detta presenteras i en tabell där namnen från respektive område används, namn som kan återfinnas i kartan på denna sidan. Värdena redovisas genom användning av förkortningar. Förkortningarnas innebörd finns att läsa i listan bredvid.



Karta 11. Kartan visar antalet sociala värden som identifierats på respektive friyta, baserat på den enkätundersökning som gjordes som en del av sociotopkarteringen.

Skattegårdsparken är den friyta med flest typer av sociala värden. Därefter kommer Rävaberget (vattentornskullen), Sörgården, friytan i Idrottsplatsområdet och östra Getabrohult västra. Tre ytor har endast ett utpekade socialt värde; Bollebygdskyrka, Odengårdens förskola och Prästgården. Det bör dock poängteras att analysen endast utgår från brukarnas favoritplatser, därmed kan vissa sociala värden ha förbisetts i denna studie.

Beskrivning	Beskrivning
Ba ..... Bad	Na ..... Naturlek
Be ..... Betrakta vatten	Pr ..... Promenad
Bl ..... Blomsterprakt	Pu ..... Pulka
Bo ..... Bollspel/bollplank	Ri ..... Ridning
Ev ..... Evenemang	Sa ..... Skogskänsla
Fo ..... Folkliv	Si ..... Sitta i solen
Go ..... Grön oas	Sk ..... Skate
Gr ..... Grillning	To ..... Torghandel
Ku ..... Kulturmiljö	Us ..... Uteservering
Le ..... Lekplatslek	Ut ..... Utsikt
Lu ..... Lugn plats/rofylt	Vn ..... Vild natur
Lö ..... Löpträning	Öv ..... Övrigt

Platsnamn	Sociala värden
Skattegårdsparken	Ba,Be,Bl,Bo,Ev,Fo,Go,Gr,Ku,Le,Lu,Lö,Na,Pr,Ri,Sa,Si,To,Us,Ut,Vn,Öv
Rävaberget	Ba,Bl,Bo,Ev,Fo,Go,Ku,Le,Lu,Lö,Na,Pr,Sa,Si,To,Us,Ut,Vn,Öv
Sörgården	Bl,Fo,Go,Gr,Ku,Le,Lu,Lö,Na,Pr,Sa,Si,To,Us,Ut,Vn,Öv
Idrottsplatsområdet	Bo,Ev,Fo,Go,Gr,Ku,Le,Lu,Lö,Na,Pr,Pu,Sa,Si,Ut,Vn,Öv
Getabrohult väst	Ba,Be,Bl,Go,Gr,Ku,Le,Lu,Lö,Na,Pr,Sa,Si,To,Ut,Vn,Öv
Rinna södra	Be,Bl,Ev,Go,Ku,Lu,Lö,Na,Pr,Sa,Si,To,Us,Ut,Vn,Öv
Erikstorp	Be,Bl,Bo,Go,Gr,Ku,Le,Lu,Lö,Na,Pr,Sa,Si,Ut,Vn,Öv
Rinna norra	Be,Bl,Ev,Fo,Go,Ku,Le,Lu,Lö,Na,Pr,Sa,To,Us,Ut,Vn
Björnskogsvallen	Ba,Bl,Bo,Ev,Fo,Go,Gr,Lu,Lö,Na,Pr,Sa,Si,To,Us,Ut
Rinna östra	Be,Bl,Fo,Go,Gr,Ku,Lu,Na,Pr,Pu,Ri,Sa,Si,Ut,Vn,Öv
Krokaldal	Ba,Bl,Ev,Fo,Go,Gr,Le,Na,Pr,Sa,Si,To,Us,Ut,Vn
Hedebergs park	Be,Bl,Ev,Fo,Go,Gr,Ku,Lu,Na,Pr,Sa,Us,Ut,Vn,Öv
Varpås skog	Be,Bl,Ev,Go,Gr,Lu,Lö,Na,Pr,Sa,Si,Ut,Vn,Öv
Höga	Ba,Be,Bo,Ev,Fo,Go,Gr,Le,Na,Pr,Si,Us,Ut,Vn
Galgbacken	Ba,Be,Bl,Go,Ku,Lu,Lö,Na,Pr,Sa,Si,Ut,Vn
Kyrkberget/Dalen	Ba,Be,Bl,Bo,Ev,Go,Lu,Na,Pr,Sa,Ut,Vn,Öv
Gästgivartorget	Be,Bl,Ev,Fo,Go,Ku,Lu,Na,Pr,Si,To,Us,Öv
Sikagårdsmyst	Ba,Be,Go,Gr,Lö,Na,Pr,Sa,Si,Ut,Vn,Öv
Barkvägen	Ba,Be,Bl,Bo,Ev,Go,Lu,Na,Pr,Sa,To,Öv
Tyftet	Bl,Bo,Go,Ku,Lu,Lö,Pr,Pu,Sa,Si,Ut,Vn
Odens väg	Be,Bl,Go,Ku,Lö,Na,Pr,Ri,Sa,Ut,Vn
Varpås	Be,Fo,Ku,Lu,Lö,Na,Pr,Ri,Sa,Ut,Vn
Grönkullen	Be,Bl,Go,Ku,Le,Lu,Na,Pr,Sa,Ut,Vn
Erikstörpsvägen	Ba,Bo,Fo,Ku,Lö,Na,Pr,Pu,Sa,Vn
Bergadalen/Skräddargårdshöjd	Go,Lu,Lö,Pr,Ri,Sa,Si,Ut,Vn,Öv
Guldsandbivägen västra	Bl,Go,Lu,Na,Pr,Pu,Si,Ut,Vn,Öv
Rinna västra	Be,Bl,Go,Ku,Le,Lu,Pr,Sa,Ut,Vn
Prästabron	Be,Bl,Go,Ku,Lu,Na,Pr,Si,Vn
Skräddargården	Go,Lu,Lö,Na,Pr,Sa,Ut,Vn,Öv
Guldsandbivägen östra	Bl,Go,Ku,Lu,Pr,Si,Ut,Vn
Högalund	Bl,Go,Gr,Lu,Na,Pr,Sa
Getabrohult östra	Bl,Go,Ku,Lu,Pr,Si
Sockelvägen	Bo,Ev,Fo,Le,Pu
Karlslund	Be,Go,Ut,Öv
Prästalyckan	Be,Ku,Sa
Biblioteket	Ev,Öv
Gaddensskolan	Bo,Öv
Bollebygdskyrka	Öv
Odengården	Ev
Prästgården	Le



# Förbättringsförslag

I detta kapitel redovisas, utöver de förslag som angavs i enkäten 2023, även medborgarförslag som inkommit till kommunen under åren 2017–2022. De inkomna medborgarförslagen har besvarats med att dessa ska utredas inom arbetet med grönplanen (tidigare hette uppdraget fördjupad översiktsplan för grönområden). Enkät svar och medborgarförslag har sammanslagits och presenteras i detta kapitel i samma kartor. Förslagen har i dessa kartor kategoriserats för att förenkla läsningen av materialet. Därefter presenteras förslagen även utifrån tre teman: lekplats, sport och träning samt övrigt.

Kartornas punktmarkeringar ska inte ses som exakta förslag på placeringar, dels för att vissa har lämnat in förbättringsförslag som rör kommunen i en bredare bemärkelse, dels för att förbättringsförslagen ofta är kopplade till området i stort snarare än den specifika platsen.

Totalt har det kommit in strax under 200 förbättringsförslag genom enkäten samt ett tiotal medborgarförslag. Förslagen berör ofta aktiviteter som invånarna redan utför på platsen, men där de önskar se vissa förbättringar. Flertalet föreslog exempelvis att gångstråket i Rinnaområdet iordningställs och utrustas med belysning, sittplatser etc. Det var däremot få som föreslog att idrottsplats i form av multiarena eller liknande ska anläggas. Flertalet enkät svar föreslog istället att gångstråk och natur behålls som de är idag samt att markerna hålls öppna. De förslag som önskade att gröna värden bevaras har här kategoriserats som skönhet. På detta uppslag listas de inkomna förslagen samt hur många personer som angav liknande förslag.

## Sammanställning av förbättringsförslag

### Lek

- Äventyrspark, lekplats eller andra lekredskap: 33 st
- Badplats, eller vattenlek: 4 st

### Stråk

- Belysning av gångstråk/elljusspår: 11 st
- Märk ut stråk, förläng stråk, skapa fler promenadstråk/löpspår: 26 st
- Gångstråk/motionsspår längs Sörån; från Grönkullen till Hede: 4 st
- Gångbro över Sörån: 1 st
- Ökad tillgänglighet från samhället till gångstråk: 2 st
- Ridleder: 1 st

### Natur

- Bevara natur som dom är, håll markerna öppna: 22 st
- Mer blommor och planteringar, park: 12 st
- Bekämpa invasiva arter: 2 st

### Sport och träning

- Idrottsplats, multiarena, sport, tennis, skateboardpark, cykelleder: 16 st
- Utegyms: 10 st

Fler sittplatser/parkbänkar: 20 st

Rusta upp grillplats: 7 st

Vindskydd: 2 st

Förbättrad skötsel av lekplats, slyröjning: 6 st

Hundrastgård: 2 st

Fler restauranger, barer, caféer, evenemang: 5 st

Fler informationsskyltar: 4 st

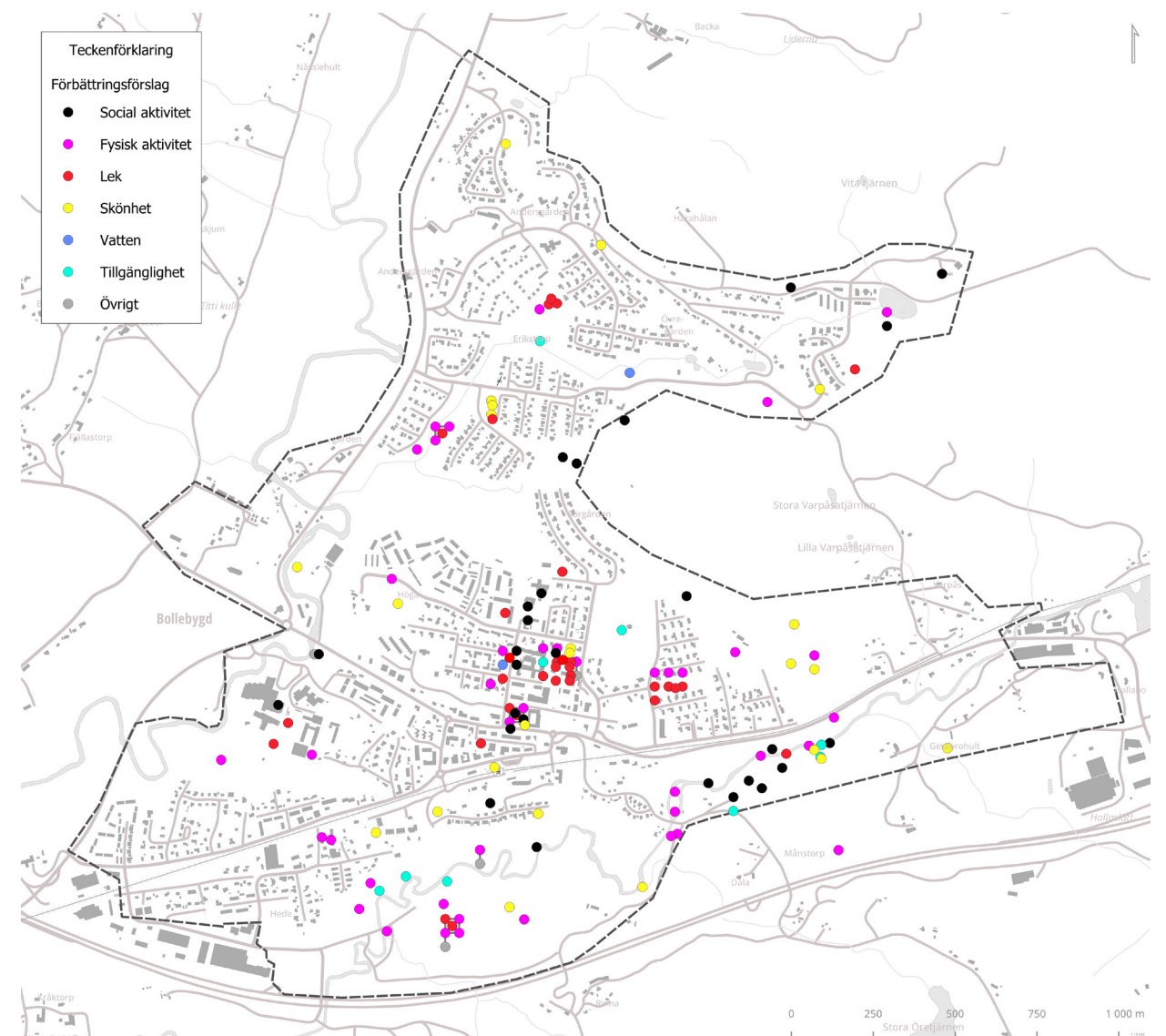
Fler soptunnor: 3 st

Märk ut fornlämningar: 2 st

Ljudbarriär till motorvägen: 1 st



Foto på utegymmet vid Bollebygd prästgård.



Karta 12. Kartan visar de platser där Bollebygdskborna har gett förslag på förbättring eller utveckling, som del av den genomförda enkätundersökningen 2023.



# Förbättringsförslag: Lekytor

På kartan har de förslag som rör lek lyfts fram. Nedan beskrivs de förslag som inkommit i respektive bostadsområde.

## Erikstorpsparken

Tre förbättringsförslag från enkäten lyfter att mycket är bra i Erikstorpsparken men att de önskar att lekplatsen utökas med fler lekredskap som också är anpassade efter barns olika åldrar och preferenser. De ger förslag på rutschkana, balansbräda, klätterställning för äldre barn, hinderbana, parkbänkar med bord och äventyrslek i skogsområdet.

## Bergadalen

Ett förslag från enkäten och ett medborgarförslag (inkommen 2018-11-15) önskar en lekplats i Bergadalen då det inte finns en idag. Enda alternativet är i dagsläget Erikstorpsparken, vilket anses vara alltför långt.

## Erikstorp

Ett enkätsvar föreslår att gamla tennisplanen i Erikstorp kan göras om till naturparklek. Andra enkätsvar föreslår att planen kan göras om till park eller återställas till tennisplan.

## Odens Väg

Ett enkätsvar föreslår "äventyrslek för skol- och förskolebarn. Utomhustennis, skateboard, ridleder och cykelbanor" på innergården vid Odens väg 18.

## Sörgården

Ett medborgarförslag (inkommen 2023-06-08) föreslår gungor och sandlåda till Lokes väg vid Sörgården.

## Skattegårdsparken

Flera enkätsvar önskar att Skattegårdsparken blir roligare och mer spännande med större lekställningar, fler gungor, klätterställning, linbana och lek anpassad för yngre barn. Även fler sittplatser och mer belysning önskas.

Rävaberget föreslås som lokalisering för en naturlekplats och komplement till Skattegårdsparken

## Idrottsplatsområdets lekyta

Flera svarande från enkäten önskar att bostadsområdets lekyta utvecklas till lekplats.

## Getabrohult

Ett enkätsvar föreslår en "rolig klätterbana naturligt insprängd i natur" i Getabrohult.

## Rinna

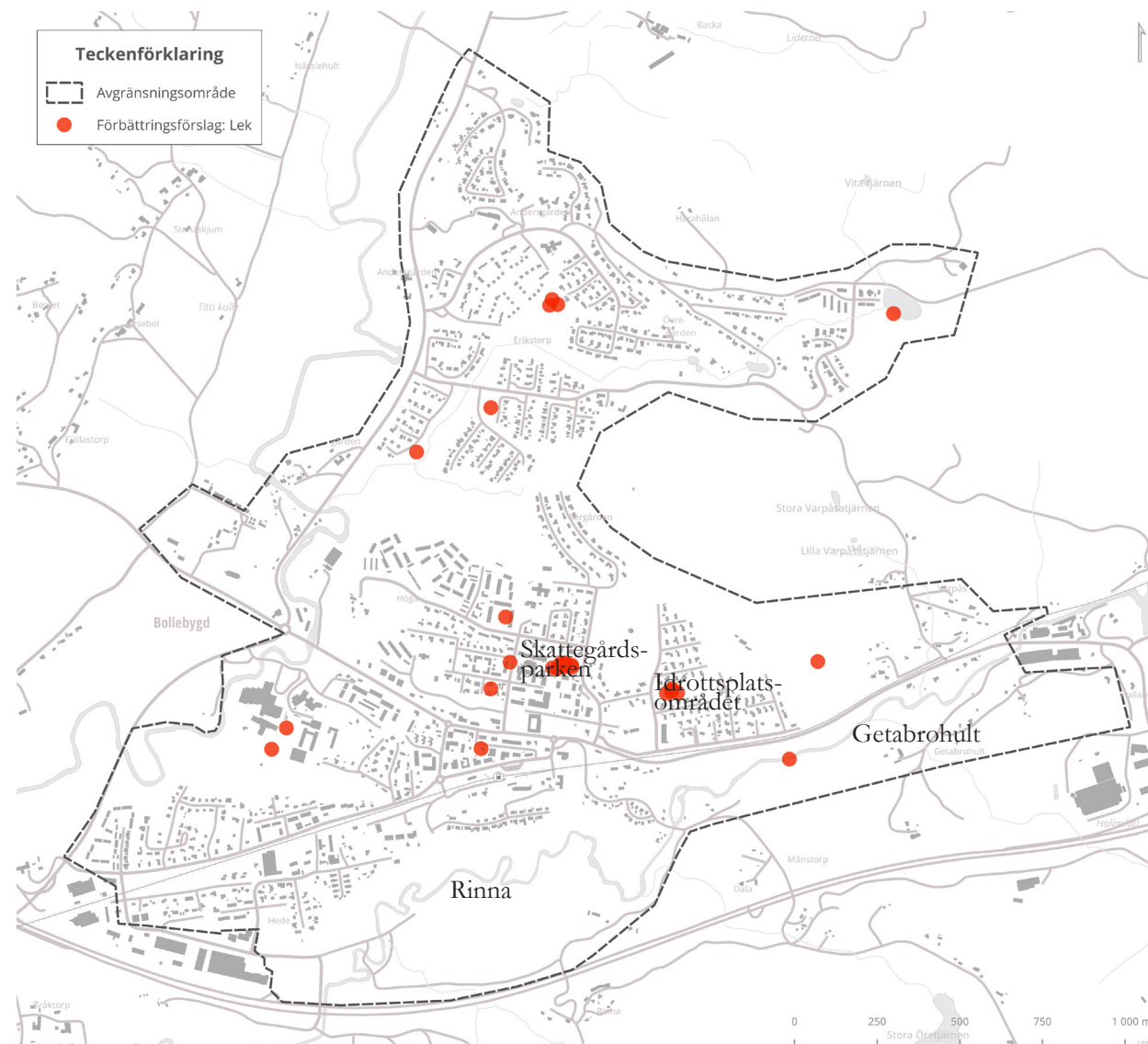
Ett medborgarförslag (inkommen 2017-08-25) föreslår en lekpark i Rinnaområdet.

## Kommunen

Ett enkätsvar önskar en tillgänglighetsanpassad lekplats så barn med funktionsnedsättning kan leka. Ett enkätsvar önskar generellt mer "platser för lek för barnen". Ett annat enkätsvar önskar "att det finns trygga ytor att låta barn leka och alla åldrar att umgås". Ett enkätsvar önskar en lekplats för äldre barn.

Ett enkätsvar föreslår att kommunen ser över "möjligheterna för utelek för barn - både förbättra befintliga lekplatser samt utöka med fler lekplatser. Det behöver kreativa utemiljöer för barn att vistas i, att utveckla motorik och vara sociala i."

Ett medborgarförslag (inkommen 2021-05-01) föreslår en fin och stor lekplats för barn i alla åldrar så att den även lockar personer utanför kommunen.



Karta 13. Kartan visar de platser där Bollebygdens barn har gett förslag på förbättring eller utveckling av lekplatser.



# Förbättringsförslag: Sport och träning

På kartan till höger syns 10 medborgarförslag och 19 enkätsvar med förbättringsåtgärder gällande sport och träning. Kategorin för sport och träning innefattar bollsport, skate, löpträning och utegym.

Sammanfattningsvis önskas fler motionslingor för löpträning, elljusspår, utegym och idrottsplatser för cykel, skate och liknande.

## Erikstorpsparken

Ett medborgarförslag (inkommen 2021-04-08) föreslår fotbollsplanen i Erikstorpsparken som en möjlig placering av en multisportanläggning utomhus för cykel, BMX, kickbike och skateboard.

## Bergadalen

Förbättringsförslag från enkäten föreslår motionslinga i Bergadalen och utegym kombinerad med lekplats i anslutning till dammen.

## Erikstorp

Ett medborgarförslag (inkommen 2021-04-08) föreslår gamla tennisplanen i Erikstorpsparken som en möjlig placering av en multisportanläggning utomhus för cykel, BMX, kickbike och skateboard. Andra medborgarförslag föreslår samma plats för utegym (inkommen 2020-10-11) och padelbana (inkommen 2021-01-25).

## Höga

Ett medborgarförslag (inkommen 2018-09-13) föreslår en skatepark i Höga.

## Skattegårdsparken

Inkomna enkätsvar och ett medborgarförslag (inkommen 2021-03-17) föreslår ett utegym i Skattegårdsparken. Ett enkätsvar föreslår även att gångvägarna asfalteras för att göra det smidigare att cykla och skejta i parken.

## Idrottsplatsområdets lekyta

Ett enkätsvar föreslår att man här gör skridskobana på vintern. Två enkätsvar önskar nät till fotbollsmålen eller att idrottsplatsområdets lekyta utvecklas med multiarena med skate eller liknande.

## Björnskogen

Ett enkätsvar skriver att ”det behövs fler motionslingor i Bollebygd och fler platser där människor möts. Perfekt om det kunde finnas i alla fall en lekplats för äldre barn, gärna med ett gym i anslutning”. Ett annat enkätsvar önskar mer utbud av aktiviteter och utegym. En önskar att man markerar leden i skogen över till Björnskogsvallen så det blir en löprunda.

## Getabrohult

En svarande i enkäten önskar se att stigen utmed Sörån ”förlängs som ett motionsspår med elljusspår” och en annan önskar att fler motionslingor blir uppmärksatta. Ett medborgarförslag (inkommen 2022-11-01) föreslår en actionsportpark för saker på hjul som skateboard, BMX, inlines och liknande. Personen föreslår placering i det nya friluftsområdet vid den rivna ”endurobanan”

## Rinna

Flera enkätsvar för förbättringspotential i Rinna med markerade motionsspår och idrottsplats eller multiarena för barn och vuxna. Medborgarförslag har också föreslagit multisportanläggning (inkommen 2021-04-08), idrottsområde med sporthall (2021-05-26) och elljusspår med utegym (inkommen 2017-08-25).

## Fritidsgården

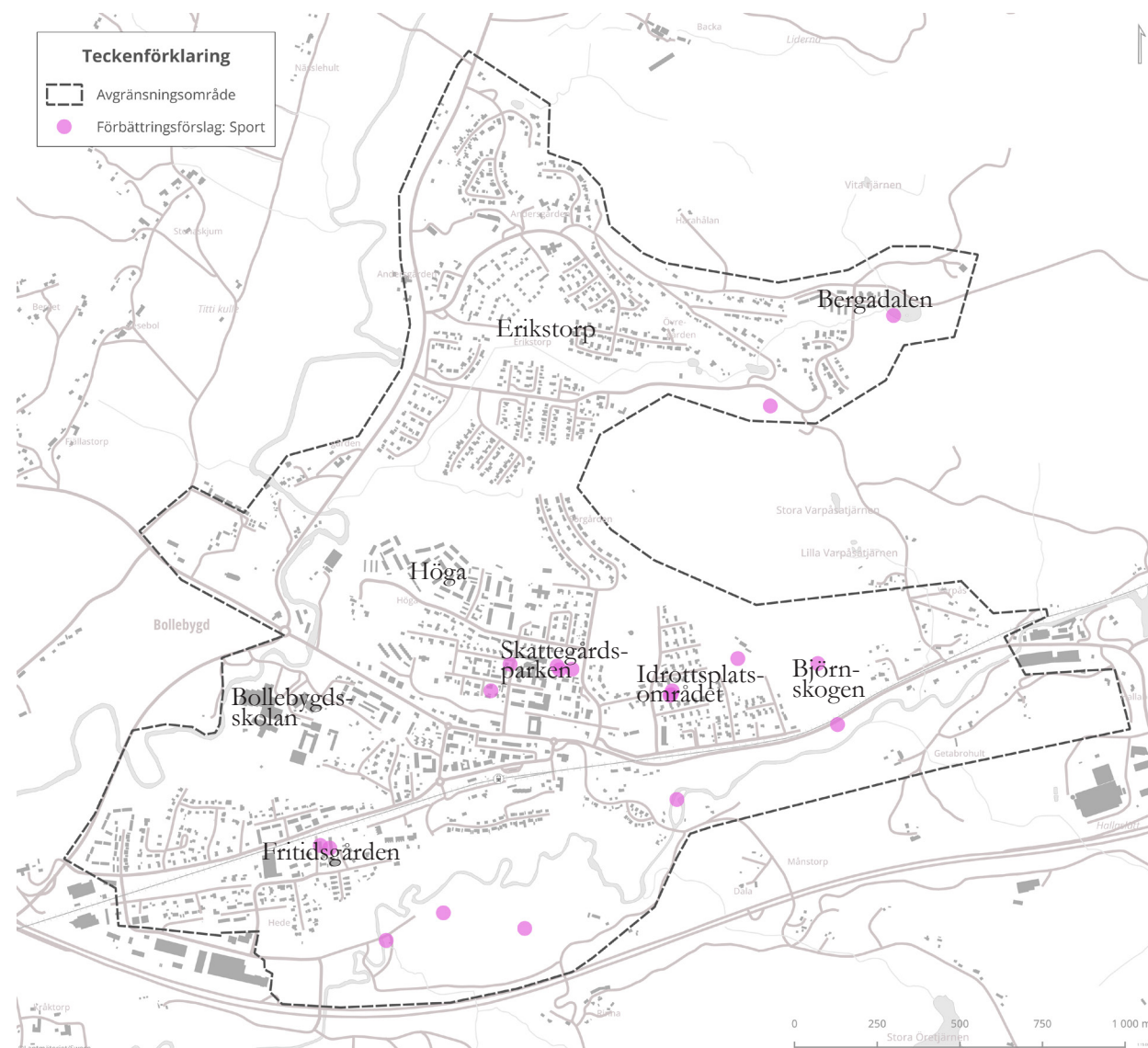
Från enkäten har det inkommit förslag på utomhus skatepark med belysning, pingisbord, pingisbord utomhus och multisportarena på parkeringen (med nät runt).

## Bollebygdsskolan

Ett medborgarförslag (inkommen 2021-04-08) föreslår en multisportanläggning utomhus för cykel, BMX, kickbike och skateboard vid Bollebygdsskolan. Ett annat medborgarförslag (inkommen 2021-04-08) föreslår ett utegym vid Bollebygdsskolan i anslutning till frisbee-golfbanan.

## Kommunen

Flera enkätsvar föreslår generellt mer satsningar på utegym, skatepark och motionsspår. I centrala Bollebygd föreslås det i medborgarförslag (inkommen 2020-11-09) en tennisplan och en skatepark (inkommen 2019-09-23).



Karta 14. Kartan visar de platser där Bollebygdsskolan har gett förslag på förbättring eller utveckling av ytor som används eller kan användas till idrott eller träning.



## Förbättringsförslag: Övrigt

På kartan till höger syns de resterande 80 förbättringsförslag från enkäten och 5 medborgarförslag. Här ingår förbättringsförslag som promenad, skötsel, parkbänkar och liknande som inte ingick i lekplats eller sport och träning.

### Tyftet

En svarande i enkäten önskar att träd och buskar röjs för att framhäva utsikten över ångarna och dalgången.

### Bergadalen

Några förbättringsförslag från enkäten önskar parkbänkar, parkbänkar vid utsiktsplatser och belysning i Bergadalen.

### Erikstorp

Flera förbättringsförslag från enkäten önskar förbättrad framkomlighet, mer växtlighet eller en park, ytor för pollinerande insekter, att vindskydd vid utsiktsplatsen i Sörgården byggs upp och att grillplatsen i Sörgården repareras. Det inkom även förslag på att Naturförskolans multihus byggs upp och någon form av bad någonstans. Gamla tennisbanan önskas iordningställas för park.

### Prästabron

Ett enkätsvar föreslår parkbänk och bord vid gångbron nordöst om Bollebygdskolan. Ett medborgarförslag (inkommen 2018-08-01) och initiativärende (inkommen 2022-08-29) föreslår att en inhägnad hundrastgård inrättas på grönytan vid gångbron.

### Biblioteket

Bibliotekets uteplats önskas förbättras med bänkar, grill, servering, hängmattor, bersåer och framträdanden på scenen.

### Centrum

Några enkätsvar önskar att centrum rustas upp och görs roligare med köpcentrum, blommor, träd, allé, caféer och restauranger. Att en mysig känsla skapas så centrum blir mer än till att bara köpa eller hämta mat. Byggnader och fasader önskas rustas upp. Flera önskar att centrum förbättras som mötesplats.

### Skattegårdsparken

Flera enkätsvar önskar fler bänkar, blommor och belysning i Skattegårdsparken. Ett medborgarförslag (inkommen 2021-12-13) föreslår sittplats med tak eller pergola i Skattegårdsparken.

### Rävaberget

Tillgängligheten på Rävaberget önskas förbättras genom att anlägga vissa promenadvägar.

### Björnskogen

Flera önskar att skogen bevaras.

### Getabrohult

Utmed stigen som löper längs Sörån i Getabrohult är det flera som önskar att gångstråket får belysning för promenader under mörka eftermiddagar och kvällar. Flera önskar också att gångstråket märks ut och förlängs samt att grillplatsen rustas upp och fler sittplatser placeras ut. Det föreslås att naturen och kultur- och fornlämningar bevaras.

### Guldsandbivägen

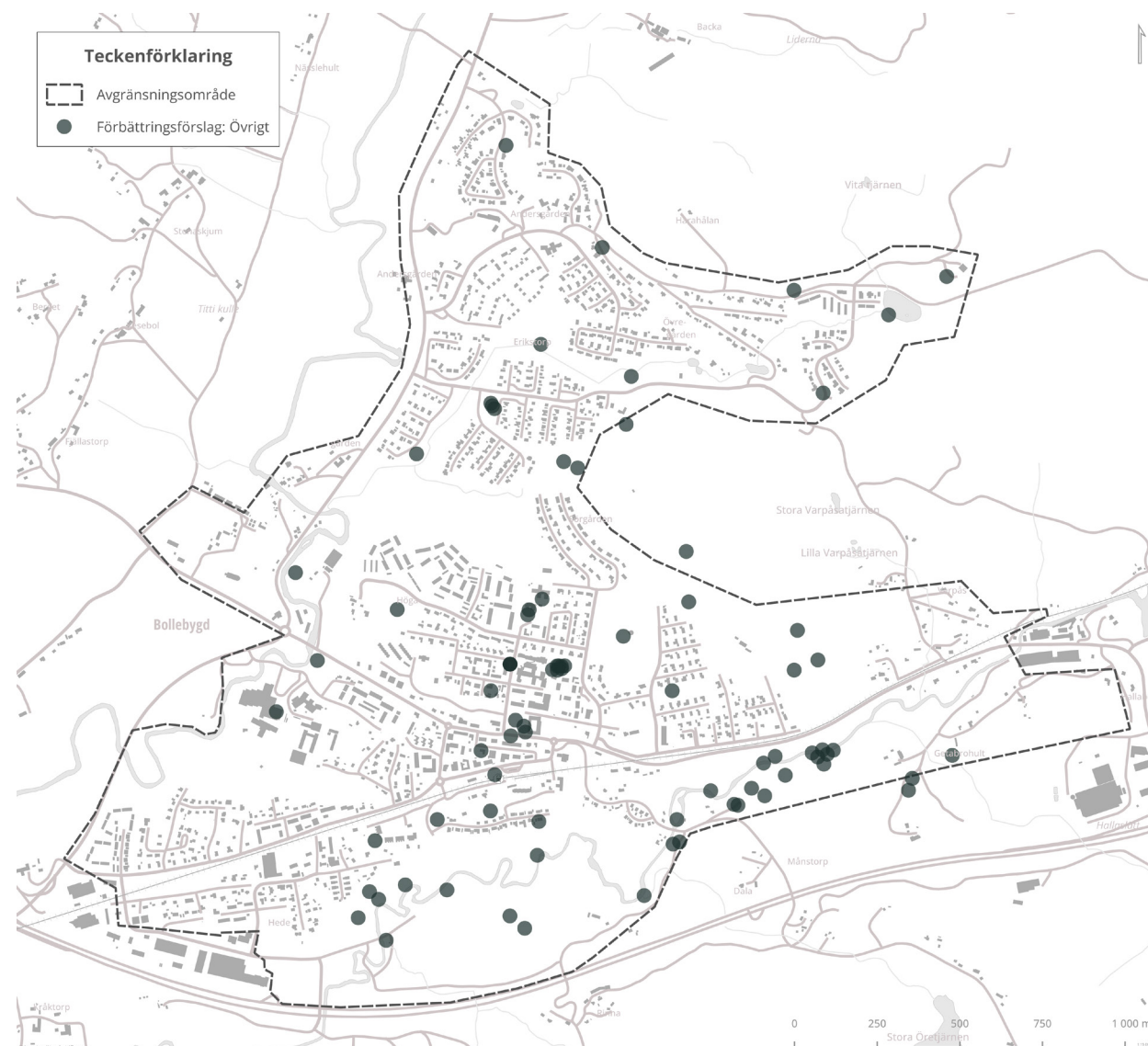
Några enkätsvar föreslår att naturen bevaras samt att bänk och informationstavla om naturen placeras ut.

### Rinna

Fler anlagda stigar och anslutningar mot centrum önskas samt sittplatser. Det föreslås också att stigen längs Sörån mellan hembygdsgården och Guldsandbivägen stabiliseras eftersom stigen lätt rasar. En ljudbarriär till motorvägen föreslås. Ett medborgarförslag (inkommen 2017-08-25) föreslår att det byggs en gångbro över Sörån i höjd med Guldsandbivägen, för att öka tillgängligheten.

### Kommunen

Många enkätsvar önskar fler bänkar och sittplatser runtom i kommunen, att grönska, ängar och naturvärden bevaras samt att skogen i Bergadalen och närområdet bevaras. Några medborgarförslag har önskat en hundrastgård i kommunen.



Karta 15. Kartan visar de platser där Bollebygdskommunens medborgare har gett förslag på förbättring eller utveckling av ytor som används eller kan användas till idrott eller träning.



# Bilaga 1:

## Observationsprotokoll

Som komplement till webbenkäten genomfördes även fältobservationer av tjänstepersoner på kommunen. Samtliga utpekade friytor besöktes och ett formulär fylldes då i för att dokumentera de värden och förhållanden som observerades. Formuläret utgjordes av två delar; dels ett kartverktyg där den besökta platsen registrerades, dels ett antal frågor som besvarades rörande varje friyta. Nedan presenteras dessa frågor:

### Platsens namn

### Datum och tid

### Temperatur och väder

### Storlek

### Antal personer

- Antal kvinnor
- Antal män
- Antal barn
- Totalt antal personer

### Typ av område

- Skog
- Jordbruk
- Natur
- Lekplats
- Vatten
- Idrott
- Gräs Torg
- Kyrkogård
- Park
- Annat

### Rumslighet/barriär

- Öppen
- Halvöppen
- Halvsluten
- Sluten
- Annat

### Markform

- Flackt
- Delvis kuperat
- Starkt kuperat
- Annat
- Markyta
- Berg
- Vatten
- Äng
- Gräs
- Grus
- Asfalt
- Plattor
- Gatsten
- Annat

### Aktivitet/spår av aktivitet

#### Fysisk aktivitet:

- bollspel, bollek
- promenad
- pulka
- ridning
- löpträning
- skate
- Ingen fysisk aktivitet
- Annat
- Fysisk aktivitet - kommentar

### Social aktivitet

- Folkliv
- Lugn plats/ rofyllt
- Evenemang
- Torghandel
- Sitta i solen
- Uteservering
- Grillning
- Picknick
- Ingen social aktivitet
- Annat
- Social aktivitet - kommentar

### Vatten

- Bad
- Betraktar vattnet
- Inget vatten
- Annat
- Vatten - kommentar

### Skönhet

- Blomprakt
- Kulturmiljö
- Utsikt
- Ingen skönhet
- Annat
- Skönhet - kommentar

### Natur

- Grön oas
- Skogskänsla
- Vild natur
- Ingen natur
- Annat
- Natur - kommentar

### Lek

- Lekplatslek
- Naturlek / parklek
- Ingen lek
- Annat
- Lek - kommentar

### Näbarhet och orienterbarhet

- Gångstråk
- Övergångsställen
- Landmärken
- Sammanhållen struktur
- Möjligt att gå/cykla/åka kollektivt
- Annat
- Näbarhet och orienterbarhet - kommentar

### Tillträde

- Offentlig karaktär
- Tydliga entréer
- Offentliga gator
- Offentliga verksamheter
- Barriärer
- Annat
- Tillträde - kommentar

### Framkomlighet

- Bra gångsystem
- Sittplatser
- Annat
- Framkomlighet - kommentar

### Trygghet och trivsel

- Trafiksäkerhet
- Överblickbart
- Leksäkert
- Hållbart
- Välskött
- God belysning
- Bullrigt
- Annat
- Trygghet och trivsel - kommentar



# Bilaga 2:

## Kategorisering av sociala värden

Det inkomna underlaget från sociotopkarteringens webbenkät beskrev olika platser sociala värden genom användningen av förutbestämda begrepp. Dessa begrepp har i vissa fall kategoriserats för att ge en bättre överblick över vad de olika områdena har för sociala värden. Nedan listas vilka sociala värden som ingår i respektive kategori:

### Fysisk aktivitet

- bollspel, bollek
- promenad
- pulka
- ridning
- löptränar
- skate

### Social aktivitet

- Folkliv
- Lugn plats/ rofyllt
- Evenemang
- Torghandel
- Sitta i solen
- Uteservering

- Grillning
- Picknick

### Vatten

- Bad
- Betraktar vattnet

### Skönhet

- Blomprakt
- Kulturmiljö
- Utsikt

### Natur

- grön oas
- skogskänsla
- vild natur

### Lek

- Lekplatslek
- Naturlek / parklek

### Tillgänglighet och trygghet

# Bilaga 3:

## Varpås skogar

Varpås är ett grönområde som angränsar till Bollebygds tätort i öster. Hela Varpås skogar ingår inte i den geografiska avgränsningen för sociotopkarteringen och grönplanen. Inkomna synpunkter gällande Varpås skogar som inte inkluderas i den geografiska avgränsningen presenteras därför som en bilaga. Detta är ett sätt att säkerställa att synpunkterna tas tillvara, trots att de i detta fall rör områden utanför planens. Inkomna synpunkter utgörs av 8 enkätsvar, 1 mejl och 1 telefonsamtal.

### Sociala värden:

#### Fysisk aktivitet

- Löptränar
- Promenad

#### Social aktivitet

- Lugn plats/ rofyllt
- Picknick
- Sitta i solen
- Grillning

#### Vatten

- En svarade att de betraktar vattnet.

#### Skönhet

- Utsikt
- En svarade kulturmiljö som en del av skönheten i området.

#### Natur

- Skogskänsla
- Vild natur
- Grön oas

#### Lek

- Naturlek/ parklek
- En svarade att de plockar svamp och cyklar mountainbike.

#### Transportmedel

- Till fots
- Cykel

#### Tillgänglighet

- 4 av 8 svarade att det är enkelt att ta sig till platsen
- 3 av 8 svarade att det delvis inte är enkelt att ta sig till platsen

#### Trygghet

- 7 av 8 svarade att de upplever platsen som trygg

### Förbättringsförslag:

- Elljusspår/ motionsspår
- Utegymp vid återvinningsstationen vid Källevägen
- Bevara området som tätortsnära grönområde
- Grillplatser
- Framkomlighet
- Förbättra vägarna upp till skogen så fler kan få ta del av området
- Ta bort bommen mellan Erikstorp och Varpås
- Satsa på Björnskogsvallen med nytt klubbhus och spårcentral för motionsspår



# Bilaga 4:

## Medborgarundersökning 2017

En medborgarundersökning för rekreativområdet Rinna hölls sommaren 2017 i samband med detaljplanarbetet. Planarbetet har startats upp i omgångar och planuppdraget kvarstår. Syftet med medborgarundersökningen för Rinna var att undersöka möjligheten att utforma området till ett fritid- och rekreativområde. Undersökningen bestod av en enkät och totalt inkom 267 svar. Syftet var att ta reda på:

- Vad som anses vara viktigt i ett rekreativområde.
- Vilka områden kommuninvånarna använder idag för rekreation.
- Hur Rinnaområdet används idag samt hur området upplevs.
- Lämna egna förslag på vad de skulle vilja göra/ha i Rinnaområdet.

I denna bilaga redovisas en sammanfattning av de frågor som berör sociotopkarteringens frågor. Sammanfattningsvis är det snarlika svar från medborgarundersökningen från år 2017 och sociotopkarteringens enkät år 2023. I båda undersökningarna svarar merparten att de använder Rinnaområdet för promenader. I enkäten 2023 svarar ingen att de tar bilen till Rinnaområdet medan i undersökningen 2017 är det ungefär lika många som går till området som åker bil. I båda undersökningarna tycker majoriteten att det är enkelt att ta sig till platsen.

Rinnaområdet är stort och det kan vara en förklaring till varför inte fler lyfte bulleråtgärder som förbättringsförslag och varför det inte var tydligt i undersökningen 2017 om invånarna upplevde området som bullerstört.

### Frågor om Rinnaområdet:

- 1. På vilket sätt använder du Rinnaområdet idag (2017)?**
  - Promenad
  - Hundpromenad
  - Löpning
  - Cykling
- 2. Hur tar du dig till området?**
  - Nästan 70 personer svarade går eller promenerar
  - Nästan 60 personer svarade Åker bil
- 3. Upplever du att det är svårt att hitta i Rinnaområdet eller veta var man befinner sig? (snarlik fråga i enkäten 2023)**
  - Majoriteten svarar nej.
- 4. Vad tycker du är viktigast att man ska kunna göra i Rinnaområdet? (förbättringsförslag)**
  - Promenader
  - Vara nära vatten
  - Motion, jogga, springa, utegym
- 5. Vilken tid på dygnet besöker du oftast området? (inte en fråga i enkäten 2023)**
  - Kl.17-21
- 6. Hur ofta besöker du Rinnaområdet? Om du svarar ”mer sällan än en gång i månaden” och ”mycket sällan” finns det någon orsak till att du inte besöker området? (inte en fråga i enkäten 2023)**
  - Finns inget att göra där
  - Oljud från motorväg
  - Använder andra områden
- 7. Upplever du att Rinnaområdet är stört av buller från riksväg 40? (inte en fråga i enkäten 2023)**
  - Ungefär lika många svarar ja som nej.

### Övergripande frågor:

- 9. Hur upplever du tillgången till friluft- och rekreativområden i Bollebygds tätort?**
  - Nästan hälften svarade dåligt, en fjärdedel mycket dåligt och en fjärdedel bra.
- 10. Vad tycker du är viktigast i ett friluft- och rekreativområde?**
  - Motion och idrott
  - Vegetation
  - Lek
  - Händelser
  - Lugn
  - Vatten
- 11. Vad brukar du göra i ett friluft- och rekreativområde?**
  - Promenera
  - Träna
  - Jogga
  - Cykla
  - Njuta av naturen
  - Umgås
  - Idrotta-bollsporter
  - Picknick
  - Leka med barnen
- 12. Upplever du att något saknas i de områden du besöker?**
  - Motionsslinga
  - Lekplatser
  - Grillplatser/ Yta för picknick