

Fastställt: Kommunfullmäktige 2026-06-04, § 78

Gäller för: Samtliga nämnder

Dokumentansvarig: Kommundirektör

Dnr : **KS2024/252-20**

Program för social hållbarhet Bollebygds kommun

Program för social hållbarhet Bollebygds kommun	1
Syfte	4
Hållbar utveckling	4
Agenda 2030.....	5
Vision Bollebygds kommun 2035	6
Hållbarhetspolicy för Bollebygds kommun	8
Nulägesanalys.....	8
Prioriterade målområden.....	10
Barn och ungas uppväxtvillkor	11
Äldres levnadsvillkor.....	12
Arbete och sysselsättning	14
Boende och närmiljö.....	15
Inflytande och delaktighet.....	16
Styrning	17
Uppföljning	17
Bilaga 1.....	19
Bröllopstårtan och Donuten.....	19
Boråsregionens utvecklingsstrategi.....	20
Bilaga 2.....	22
Förslag på indikatorer med koppling till Agenda 2030/Globala målen	22
Bilaga 3.....	23
Förslag på utvecklingsområden från förvaltningarna.....	23
Bilaga 4.....	25
Att vara ung i Bollebygds kommun.....	25

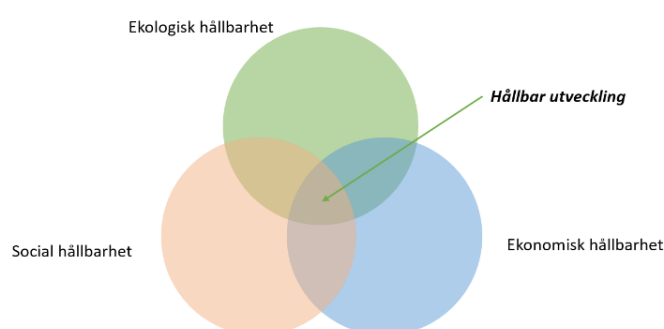
Syfte

Skapa en gemensam förståelse för begreppet social hållbarhet och ge en helhetsbild av lokala förutsättningar och utmaningar. Syftet med programmet är även att utgöra ett komplement till kommunens hållbarhetspolicy.

Programmet syftar också till att belysa prioriterade områden för Bollebygds kommuns fortsatta arbete med social hållbarhet.

Hållbar utveckling

Begreppet hållbar utveckling används för att peka ut en önskvärd samhällsutveckling. Den vanligaste definitionen av begreppet kom med Brundtlandrapporten 1987 och lyder:



Hållbar utveckling är en utveckling som tillfredsställer dagens behov utan att äventyra kommande generationers möjligheter att tillfredsställa sina behov.

En hållbar utveckling bygger på de tre hållbarhetsdimensionerna – social, ekologisk och ekonomisk hållbarhet – vilka är ömsesidigt beroende av varandra och behöver ses i relation till varandra. Ett socialt hållbart samhälle är ett jämställt och jämlikt samhälle där människor lever ett gott liv med god hälsa, utan orättfärdiga skillnader. (Folkhälsomyndigheten 2022). Ett samhälle med hög tolerans där människors lika värde står i centrum, vilket kräver att människor känner tillit och förtroende till varandra och är delaktiga i samhällsutvecklingen. Social hållbarhet är av avgörande betydelse för det demokratiska samhället och är helt nödvändig ur ett samhällsekonomiskt perspektiv. Ett socialt hållbart samhälle tål påfrestningar, är anpassningsbart och förändringsbenäget

Den ekologiska dimensionen innefattar allt som har med jordens ekosystem att göra och handlar om att minska miljöpåverkan och resursförbrukning. Den ekonomiska

dimensionen innefattar ekonomisk tillväxt och handlar om att skapa värden och hushålla med resurser.

Agenda 2030

I september 2015 antog världens stats- och regeringschefer en ny utvecklingsagenda och globala mål för hållbar utveckling. Agenda 2030 består av 17 globala mål för hållbar utveckling som syftar till att utrota fattigdom, stoppa klimatförändringar och skapa fredliga och trygga samhällen.

Agenda 2030 är den mest ambitiösa planen för att skapa en hållbar utveckling som världen någonsin antagit. Världens ledare har lovat att uppnå de globala målen till år 2030. Alla länder har därmed tagit på sig ansvaret att skapa en mer rättvis, hållbar och bättre värld. Agendan tydliggör utgångspunkten för hållbar utveckling och behovet av samverkan mellan de tre hållbarhetsdimensionerna. (Svenska FN-förbundet 2023).

Vision Bollebygds kommun 2035

Bollebygd är en kommun under utveckling och tillväxt. Här bor 12 000 invånare.

Leva och bo i Bollebygds kommun

Här får du en by- och småstadskänsla. Det finns bostäder för alla och i hela kommunen. Närheten, oavsett om det är till stad, flygplats eller natur, är påtaglig.

Vi har vatten och luft av god kvalitet, vackra dalgångar och blandad skog. Kraften vi får från naturen ger oss livskvalitet. Detta bevarar vi för kommande generationer.

En av kommunens många fördelar är att alla känner alla. Det är enkelt att samtala med varandra – invånare, politiker och kommunens anställda. Kommunen genomsyras av öppenhet, tillgänglighet och delaktighet. Samtal och det goda mötet är förutsättningen för bra relationer och tryggheten i vår kommun.

Här lever vi tryggt och säkert. Närheten till varandra skapar tillit och samhörighet. Vi är engagerade och bryr oss om kommunens framtid.

Här finns mötesplatser, kultur och fritidsaktiviteter för alla. Kommunen stöttar och uppmuntrar civilsamhällets initiativ och dess engagerade ledare.

Här trivs vi och lever gott!

Arbeta och verka i Bollebygds kommun

Här finns goda förutsättningar för ett rikt näringsliv både på landsbygden och i tätorterna med kreativa och innovativa företagare. Kunskap, engagemang och entreprenörsanda skapar förutsättningar för en hållbar kommun där idéer utvecklas.

Våra skolor i toppklass utbildar framtidens företagare och medarbetare. Satsningar på hela utbildningskedjan lägger grunden för en kommun präglad av kunskap, innovation och kreativitet. Oavsett om du åker inom, till eller från kommunen kan du göra det på ett säkert och hållbart sätt. Utbyggda gång- och cykelvägar och en väl fungerande kollektivtrafik gör det enkelt ta sig till skola, arbete, aktiviteter och rekreation.

Bollebygd är en attraktiv kommun för besökare. Vår natur, närhet till sjöar och utbudet av aktiviteter erbjuder något för alla att uppleva och välkomnar gäster från när och fjärran.

I samverkan går vi framåt!

Hållbarhetspolicy för Bollebygds kommun

I Bollebygds kommuns hållbarhetspolicy framgår att hållbarhet ska vara en självklar del i kommunens arbete. Utgångspunkten för hållbarhetsarbetet är att genom lokala insatser bidra till en hållbar utveckling i kommunen och att uppnå de globala målen.

Hållbarhetspolicyn inkluderar de tre dimensionerna av hållbarhet; social, ekonomisk och ekologisk hållbarhet. Ett socialt hållbart Bollebygd innebär ett jämställt och jämlikt samhälle där människor lever länge, med ett gott liv och god hälsa, utan orättfärdiga skillnader, där människor är delaktiga i samhällsutvecklingen och känner tillit till varandra och till samhällets olika delar.

Definitionen av de tre hållbarhetsdimensionerna och Boråsregionens utvecklingsstrategi finns att läsa i bilaga 1.

Nulägesanalys

Det är angeläget att uppnå lika förutsättningar vad gäller en god uppväxtmiljö och jämlikhet i samhället. Det finns skillnader i förutsättningar mellan olika grupper i befolkningen. En grupp med sämre förutsättningar vad gäller levnadsvillkor är målgruppen med utländsk bakgrund. Kommunens arbete med att främja språkutveckling, möjlighet till arbete, tillgång till bostad och social inkludering för nyanlända är viktiga för att främja delaktighet och långsiktig social hållbarhet. En annan grupp som identifierats är exempelvis vuxna med bristande förmåga att navigera, tillgodogöra sig information samt bevaka sina rättigheter i samhället. Detta är något som kan påverka deras föräldraskap eller möjlighet till anställning.

Kommunen har sett ett behov av ökat föräldraskapsstöd samt ett behov av ökat anhörigperspektiv i kommunens verksamheter. Målgruppen anhöriga är en stor målgrupp som är viktig då de har samhällsbärande funktioner. En utmaning är att kunna erbjuda de individer som av olika skäl står långt ifrån arbetsmarknaden sysselsättning/åtgärder samt möjligheter till progression. Vidare är det en svårighet att nå ut till alla grupper i befolkningen med de insatser som kommunen erbjuder. En del i det är det digitala utanförskapet där kommunen behöver arbeta för ökat inflytande och ökad delaktighet bland kommuninvånarna. Samverkan med civilsamhället är en nödvändighet för att lösa dagens och framtida

samhällsutmaningar (SKR 2018). Ett starkt civilsamhälle möjliggör möten mellan människor vilket stärker det sociala kittet och tilliten i samhället. Bollebygds kommun har antagit riktlinjer för IOP (idéburet offentligt partnerskap) som en form för utökad samverkan med civilsamhället.

Kopplat till barn och unga behöver vi arbeta för att stärka känslan av sammanhang genom att exempelvis erbjuda meningsfulla fritidsaktiviteter och en inkluderande och trygg skolmiljö. Utbudet av kulturaktiviteter är begränsat. En utmaning är den ökande psykiska ohälsan bland barn och unga vilket bland annat kan ge konsekvenser kopplat till fullföljda studier. Det finns även utmaningar kopplat till alkohol, narkotika, dopning, tobak och spel (ANDTS). Ett återkommande faktum är att det är bristande möjligheter att ta sig till och från aktiviteter eller platser i kommunen om man inte är bilburen. Kollektivtrafiken i ytterområdena är eftersatt, vilket kan skapa ett utanförskap.

Stödet till personer med samsjuklighet – skadligt bruk och beroende, psykisk ohälsa och äldre med komplexa behov – behöver tydliggöras och stärkas. I dag finns en risk att äldre (vuxna) personer hamnar mellan stolarna, när psykiatrins insatser inte räcker till och socialtjänsten begränsas av lagstiftningen. En ambitionshöjning krävs för att bättre fånga upp och hantera dessa komplexa samhällsutmaningar. Det behövs tidiga insatser, till exempel gruppverksamhet, uppsökande arbete och en stärkt samverkan med berörda aktörer.

Vad gäller bostadsmarknaden, finns det ett underskott på bostäder, baserat på önskan om att bosätta sig i Bollebygd. Däremot finns ingen akut bostadsbrist, med hemlöshet som följd. Kommunen har ingen rådighet över lagstiftning och reglering på bostadsmarknaden men kan däremot bidra till ett stabilt bostadsbyggande över tid genom en god samhällsplanering (Program för bostadsförsörjning, Bollebygds kommun 2022). För att klara nutida och framtida demografiska utmaning, med en växande andel äldre, behövs framförallt bostäder som lockar de mer seniora grupperna. Det skulle också innebära att en större andel befintliga, och därmed mer prisvärda, boenden kommer ut på marknaden. Det är inom de äldre åldersgrupperna som den stora utmaningen ligger. Kommunstyrelsen har fått i uppdrag att arbeta med

en förstudie gällande ett nytt äldreboende. Att få till flyttkedjor är en viktig nyckel på bostadsmarknaden. Kommunen har färdigställt ett nytt LSS-boende under 2025. Vidare arbetar kommunen med att hitta hållbara boendelösningar till den målgrupp som behöver stödinsatser. Kommunen har arbetat för att stärka samverkan med grannkommuner kring varaktiga boendelösningar för våldsutsatta. Kommunen bedriver den lagstadgade verksamhet som krävs för att förebygga våld, men behöver utveckla det befintliga samarbetet ytterligare.

Tillit innebär att människor litar på varandra och på institutionerna i samhället. Det finns ett väldokumenterat samband mellan hög tillit och välfärdsindikatorer som god hälsa, låg kriminalitet och hög grad av trygghet (SKR 2021). I internationella jämförelser ligger Sverige tillsammans med de nordiska länderna samt Nederländerna i topp vad gäller människors tillit men det går att se att tilliten i Sverige har minskat något. Tilliten varierar mellan olika grupper i samhället. Exempelvis är tilliten lägre bland män än kvinnor och den är lägre bland ungdomar än bland äldre. Enligt enkätundersökningen "Hälsa på lika villkor" (2022) har 28% av Bollebygds invånare (16–84 år) avsaknad av tillit till andra. I tider av ökad polarisering, växande social oro och brist på gemensamma berättelser riskerar tilliten mellan människor att påverkas negativt, speciellt bland utsatta människor och grupper (SKR 2021). Om tilliten minskar mellan människor, ökar betydelsen av att samhällets institutioner lever upp till medborgarnas förväntningar. Ledarskapet och det offentliga agerandet från politiska företrädare och myndighetspersoner har stor betydelse för hur tillit och förtroende utvecklas eller tar skada.

Prioriterade målområden

Utifrån nulägesanalysen och omvärldsbevakningen har Bollebygds kommun valt ut fem prioriterade områden i det fortsatta arbetet med social hållbarhet:

- Barn och ungas uppväxtvillkor
- Äldres levnadsvillkor
- Arbete och sysselsättning
- Boende och närmiljö
- Inflytande och delaktighet

Barn och ungas uppväxtvillkor

Utbildning

Det finns ett starkt samband mellan utbildningsnivå, individers möjligheter att få ett arbete och god hälsa. En kvalitativ, tillgänglig och likvärdig utbildning är därför central för att kunna uppnå jämlika livsvillkor. Kunskap och färdigheter utvecklas under hela livet. Förskolan, skolan och vuxen-utbildningen har ett särskilt uppdrag att främja alla barns och elevers utveckling och lärande samt skapa en livslång lust att lära.

Barn och elever ska, med hänsyn till individuella behov, ges det stöd och den stimulans som krävs för att de ska kunna utvecklas så långt som möjligt. Förskolan, skolan och vuxenutbildningen ska enligt lagstiftningen sträva efter att uppväga skillnader i barns och elevers förutsättningar att tillgodogöra sig utbildningen oavsett bakgrund, ekonomiska förutsättningar, kön eller val av skola. Utbildningen ska också förmedla och förankra respekt för de mänskliga rättigheterna och grundläggande demokratiska värderingar i syfte att barn och elever aktivt ska kunna medverka i demokratin.

Barn och unga kan vara anhöriga till familjemedlemmar med särskilda behov. Det är en målgrupp som behöver särskilt stöd i form av kontakt med rätt insatser, bli sedda, och bemötta utifrån enskilda behov. Föräldrar och andra vuxna kring barn med särskilda behov behöver information, vara delaktiga och betraktas som en resurs utifrån deras erfarenheter och kunskaper om den enskilde individen.

Meningsfull fritid

Fritiden har stor betydelse för det informella lärandet och individers utveckling av kompetenser och färdigheter i alla åldrar. Kommunen har en viktig roll att tillsammans med civilsamhällets aktörer skapa goda förutsättningar för livslångt lärande, ett rikt kulturliv, samt meningsfulla idrotts- och fritidsaktiviteter. Barn och ungas behov kan se olika ut utifrån fysiska och psykiska förutsättningar vilket gör att utbudet behöver vara varierande för att passa olika målgrupper.

Civilsamhällets aktörer är betydande när det gäller integration och att få människor med olika bakgrund att mötas kring gemensamma intressen. Deltagande i föreningsaktiviteter kan förbättra förutsättningarna för exempelvis nyanlända personer att komma in i det svenska samhället.

Levnadsvanor

Levnadsvanor är ett viktigt område för att uppnå jämlik hälsa under hela livet. En bra start i livet, en trygg boendemiljö, möjlighet till försörjning samt goda arbetsvillkor är exempel på faktorer som ökar förutsättningarna för individen att göra hälsosamma val. Samtidigt är en god hälsa på många sätt en förutsättning för utbildning, arbete och försörjning. Hälsosamma vanor är med andra ord nära sammankopplat med de andra prioriterade områdena i program för social hållbarhet som syftar till att skapa jämlika livsvillkor. Levnadsvanor baseras på inlärd beteenden som ofta grundas i unga år. Barn och unga är därför en viktig målgrupp. Skolan är en arena som når de flesta barn och unga och har en unik potential som arena för ett hälsofrämjande och förebyggande arbete. Arbetet med hälsosamma vanor genom hela livet omfattar framförallt ökad fysisk aktivitet, psykisk hälsa, kost och goda matvanor och arbete mot alkohol, narkotika, dopning, tobak och spel.

Äldres levnadsvillkor

Sverige har liksom många andra länder en åldrande befolkning och den åldersgrupp som förväntas öka mest framöver är den äldsta (Folkhälsomyndigheten 2025). Att antalet och andelen äldre i befolkningen ökar får effekter på folkhälsan i stort. Det är positivt att vi får möjlighet att leva fler år, men det finns mycket som tyder på att antalet friska år inte ökar i samma utsträckning. Det innebär bland annat att fler personer lever med demens och andra kroniska sjukdomar som är vanliga bland äldre. Psykisk ohälsa är också vanligt bland äldre. Även om vi håller oss friska allt högre upp i åldrarna, är det fler som lever med sjukdom och funktionsnedsättningar om det finns många äldre i befolkningen. I och med detta är det fler personer som stödjer och hjälper sin äldre närstående. Medarbetare som möter dessa personer behöver ha anhörigperspektivet i åtanke. Anhöriga ska ses som en resurs utifrån sin kunskap och erfarenhet kring sin närstående. Medarbetare behöver också vara uppmärksamma på anhörigas egna psykiska och fysiska hälsa.

Psykisk ohälsa bland äldre

Tiden efter arbetslivet kan medföra särskilda risker för psykisk ohälsa och suicid. (Folkhälsomyndigheten 2022). Exempelvis genom ökad ensamhet, kroppsliga krämpor och sociala och psykologiska omställningar. Forskning visar att äldres psykiska ohälsa mer sällan fångas upp i tid. Vidare beskrivs hur äldre inte alltid själva söker hjälp för psykisk ohälsa när de skulle behöva. Det finns även andra faktorer som påverkar den psykiska hälsan, varav de flesta berör alla åldersgrupper. Det innebär att även äldre personer med låg utbildningsnivå och svag ekonomisk ställning löper större risk för att drabbas av psykisk ohälsa, liksom de som bor i socioekonomiskt utsatta områden och på särskilda boenden. Sannolikheten för depressiva symtom och ångest är dessutom högre ju mer socialt isolerad en person är. Ogifta och ensamboende personer har en förhöjd risk att drabbas av psykisk ohälsa i jämförelse med de som är gifta eller sammanboende. Det behövs insatser för att stärka välbefinnandet bland äldre och identifiera riskfaktorer och symtom på psykisk ohälsa. Viktiga områden är att öka kunskaper om psykisk ohälsa bland äldre och deras anhöriga och bland de aktörer som möter äldre, samt att öka fokus på faktorer som kan förebygga psykisk ohälsa.

Digital teknik för social delaktighet bland äldre

Statistiken visar att människor deltar mindre i sociala och kulturella aktiviteter ju äldre de blir, och det innebär ökad risk för ensamhet i form av social isolering. (Folkhälsomyndigheten 2025). Ensamhet är också en av de vanligaste orsakerna till försämrad livskvalitet hos äldre personer 65–80 år. Samtidigt är skyddsfaktorer för psykisk hälsa att känna sig delaktig, ha ett socialt nätverk och få social stimulans. Digitala verktyg och kommunikationskanaler skapar möjligheter att vara socialt delaktig utan att behöva ta sig från hemmet. Men att vara digitalt delaktig kan vara en utmaning för just äldre, och i dag lever ca 400 000 äldre personer i digitalt utanförskap. Det kan vara självvalt, men även hänga samman med att tekniken har utvecklats snabbt och att tillgången till teknik och digital kompetens varierar. Den forskning som finns tyder på att utbildning i och användning av dator och internet kan minska ensamheten bland äldre personer. Här har kommunen en viktig roll i att främja digital delaktighet för alla invånare och minska ojämlikheter i hälsa. Att kunna

använda internet via en dator, surfplatta eller telefon är i dag en förutsättning för att kunna vara delaktig i samhället.

Främja hälsan bland äldre

Social gemenskap och stöd, fysisk aktivitet, goda matvanor och meningsfullhet i vardagen är exempel på faktorer som kan främja livskvaliteten och förebygga psykisk ohälsa hos målgruppen. Hälsofrämjande aktiviteter är viktiga, både för de äldre som bor på vård- och omsorgsboende och för de som bor hemma. En investering i hälsosamt åldrande, där insatserna inriktas på att främja och bevara hälsan, ökar tillgången på arbetskraft och minskar risken för att människor pensioneras i förtid. Det finns många vetenskapliga belägg för att hälsofrämjande och förebyggande insatser även upp i höga åldrar har positiva effekter på hälsan och livskvaliteten.

Samverkan med civilsamhället

Viktiga delar i det förebyggande arbetet som bidrar till social hälsa och kan motverka ensamhet är mötesplatser för äldre och samverkan med föreningslivet (SKR 2022). När äldre personer får goda förutsättningar att delta aktivt i samhällslivet kan ensamhet, psykisk ohälsa, känslor av utanförskap och meningslöshet motverkas och äldres resurser tas tillvara. Genom utvecklad samverkan med civilsamhället kan också nya typer av insatser för social gemenskap och trygghet för äldre erbjudas. Pensionärsföreningar, studieförbund och andra civilsamhällesorganisationer bidrar redan på många olika sätt, men har också perspektiv och kompetenser som kan användas för utveckling.

Proaktiva sociala insatser som främjar delaktighet i samhället och ett gott livsinnehåll är värdefulla både för individen och för samhället. Här finns stora möjligheter för kommuner och regioner att arbeta mer tillsammans med civilsamhället. För att kunna tillgodose behovet hos målgruppen äldre bör kommunen använda de äldres kunskap och livserfarenhet genom att efterfråga deras kompetens i de samverkansgrupperingar som redan finns exempelvis kommunala pensionärsråd.

Arbete och sysselsättning

Sambandet mellan arbete eller sysselsättning och god hälsa är väl belagt i forskningen. (Folkhälsomyndigheten 2022). Det förutsätter rimliga arbetsvillkor och

en god arbetsmiljö. Förvärvsarbete är för de flesta människor den viktigaste källan till försörjning och en grund för människors identitet och sociala liv. Arbete har också stor betydelse för möjligheten till delaktighet och inflytande i samhället. Sambandet mellan arbetslöshet och utbildningsnivå är mycket tydligt – ju högre utbildning desto lägre arbetslöshet. Oavsett utbildningsnivå är arbetslösheten betydligt högre för utrikes än inrikes födda, för äldre samt för personer med funktionsnedsättning som innebär nedsatt arbetsförmåga. Unga som varken arbetar eller studerar har särskilt svårt att ta sig in på arbetsmarknaden. Arbetsintegrationen behöver vidareutvecklas inom hela kommunen för att stärka möjligheterna för individer att nå arbete eller meningsfull sysselsättning. Valfungerande kommunikationer kan underlätta och främja arbetsliv och studier, samt bidra till att företag etablerar sig i kommunen.

En annan aspekt som kan påverka möjligheten till eget arbete och sysselsättning är anhörigskapet. Det kan handla om att man tar hand om en närstående och därmed inte har möjlighet att arbeta i den mån man önskar.

Boende och närmiljö

Utgångspunkten för hur social hållbarhet kopplar an till en hållbar stadsutveckling handlar om hur den fysiska miljön i kommunen kan stärka en jämlik, trygg och attraktiv livsmiljö. Hur städer och bostadsområden är utformade påverkar hur vi arbetar, lever, umgås och förflyttar oss. Goda boendemiljöer har tillgång till grönområden, platser för fysisk aktivitet och rekreation, utbildning, service, kommunikationer och kultur. Det innebär samtidigt miljöer fria från hälsoskadliga faktorer som buller och dålig luftkvalitet. Miljöer som stimulerar till möten och sociala sammanhang skapar även förutsättningar för en ökad upplevd trygghet. Hållbar stadsutveckling kan bidra till att bygga bort segregation och strukturella skillnader inom och mellan grupper och olika delar av staden. Integrationen för nyanlända i kommunen behöver utvecklas vidare, särskilt med anledning av att varaktiga boendelösningar i samverkan med fastighetsförmedlare i nuläget saknas. Det kvarstår även ett behov av att stärka samverkan med fastighetsförmedlare för att säkerställa varaktiga boendelösningar. En hållbar stadsutveckling innebär också att

det finns hållbara system för förflyttning som exempelvis binder ihop tätort och landsbygd.

Sedan 2020 är det lag att arbeta utifrån barnkonventionen. Det innebär att all offentlig verksamhet ska genomsyras av ett barnrättsperspektiv. Inom samhällsplanering är det angeläget att beakta barnperspektivet för att skapa en hållbar närmiljö. Kommunen har en viktig roll när det gäller att samverka med civilsamhället och främja förutsättningarna för andra aktörers initiativ till hälsofrämjande aktiviteter och friluftsliv. Genom civilsamhället kan det skapas möten mellan människor, som främjar integration och skapar en känsla av delaktighet i samhället.

Bostaden är en viktig plats för återhämtning, vila och rekreation. Den som inte har rimligt goda boendeförhållanden har svårt att klara övriga delar av livet, såsom till exempel utbildning och arbete, som i sin tur har stor betydelse för hälsan. Kommunen behöver erbjuda särskilda boendeformer för service och omvårdnad för de målgrupper som behöver särskilt stöd. När stödinsatser sätts in blir det också något som förbättrar levnadsvillkoren för anhöriga.

Inflytande och delaktighet

De mänskliga rättigheterna stärker människors möjlighet till delaktighet och inflytande. Så som de mänskliga rättigheterna definieras berör de alla delar av en människas liv och har sin grund i principen om alla människors lika värde. Begreppet jämlikhet innebär lika rättigheter och möjligheter för alla människor oavsett kön, könsöverskridande identitet eller uttryck, etnisk tillhörighet, religion eller annan trosuppfattning, funktionsnedsättning, sexuell läggning och ålder. Att arbeta för jämlikhet innebär att anpassa verksamheterna på ett sådant sätt att de motsvarar människors olika behov och förutsättningar.

Delaktighet är ett uttryck för demokrati och är en av de viktigaste hörnstenarna i ett hållbart samhälle. Tilltron till demokratin och samhällsinstanser samt känslan av att kunna påverka sina livsvillkor och samhällets utveckling är större hos resursstarka

personer. Att öka delaktigheten handlar om att ge utrymme för allas röster – att hitta fungerande former för dialog, medskapande och återkoppling.

En god kunskap hos förtroendevalda, medarbetare och medborgare om de mänskliga rättigheterna är avgörande, ur ett främjande perspektiv, men också för att inte diskriminera eller kränka de mänskliga rättigheterna. Kommunen har även möjlighet att uppmuntra och stödja andra aktörers initiativ, exempelvis föreningslivet, när det gäller former för inkludering och delaktighet.

Styrning

Facknämnderna tar fram minst ett mål i sina verksamhetsplaner som kopplar till ett eller flera prioriterade områden i programmet. Målet/målen kan med fördel ha koppling till andra styrdokument och uppdrag samt kommunfullmäktiges övergripande mål och budget. Facknämnderna uppmuntras att vid framtagande av målen ta hjälp av relevanta kompetenser inom kommunens organisation. Bifogat i bilaga 2 finns förslag på indikatorer som går att följa över tid via Kolada och som syftar till att utgöra ett stöd vid framtagandet av mål. De valda indikatorerna har en koppling till Agenda 2030.

Uppföljning

Uppföljning av nämndernas mål sker i nämndernas hel- och delårsrapporter och i kommunens hel- och delårsredovisning. Programmet för social hållbarhet följs upp årligen och revideras minst en gång per mandatperiod.

Källförteckning

Folkhälsomyndigheten (2022). *Folkhälsopolitiken målområden, målområde 3 av 8. Folkhälsopolitikens målområden. Målområde 3: Arbete, arbetsförhållanden och arbetsmiljö (folkhälsomyndigheten.se)* (Hämtad 2024-05-23).

Folkhälsomyndigheten (2022). *Faktorer som påverkar den psykiska hälsan hos äldre personer. Faktorer som påverkar den psykiska hälsan hos äldre personer — Folkhälsomyndigheten*

(Hämtad 2025-04-22)

Folkhälsomyndigheten (2022). *Hälsosamt åldrande. Hälsosamt åldrande — Folkhälsomyndigheten* (Hämtad 2025-04-22).

Folkhälsomyndigheten (2022). *Mötesplats social hållbarhet. Vad är social hållbarhet för oss? Vad är social hållbarhet för oss? - Mötesplats social hållbarhet* (Hämtad 2025-02-21).

Folkhälsomyndigheten (2025). *Hur hänger livsvillkor och hälsa ihop? Hur hänger livsvillkor och hälsa ihop? — Folkhälsomyndigheten* (Hämtad 2025-04-22).

Folkhälsomyndigheten (2025). *Digital teknik för social delaktighet bland äldre. Digital teknik för social delaktighet bland äldre — Folkhälsomyndigheten* (Hämtad 2025-04-22).

Svenska FN-förbundet, (2023). *Globala målen för hållbar utveckling. Globala målen för hållbar utveckling - Svenska FN-förbundet* (Hämtad 2024-05-28).

Kolada (2023) *Jämföraren - Kolada* (Hämtad 2024-05-23).

SKR, Sveriges kommuner och landsting (2018). *Civilsamhället som utvecklingskraft, demokratiaktör och samverkanspartner. Positionspapper Civilsamhället som utvecklingskraft*

SKR Sveriges kommuner och landsting (2022). *Leva livet ut! Hälsa, vård och omsorg till äldre – så ställer vi om för att möta framtiden. Leva livet ut!* (Hämtad 2025-04-22).

Sveriges Kommuner och Regioner (2021) *Vägval för framtiden 4* (Hämtad 2024-04-16)

Västra Götalandsregionen (2023). *Hållbarhet- för varje människa och för vår planet*. www.vgregion.se/om-vgr/hallbarhet (Hämtad 2024-05-15).

Bilaga 1

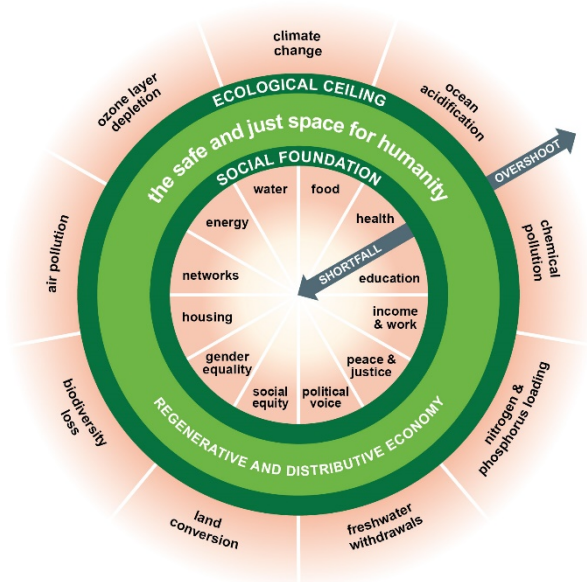
I den här bilagan kan du läsa mer om modellerna för de tre hållbarhetsdimensionerna samt Boråsregionens utvecklingsstrategi.

Bröllopstårtan och Donuten

De globala målen framställs ofta som 17 likvärdiga mål trots att några är mer avgörande och grundläggande för en hållbar utveckling. Stockholm Resilience Center har istället föreslagit att presentera målen som en trebottnad tårta där de ekologiska målen är botten, mittenlagret de sociala målen och toppen de



ekonomiska målen. Utan en stabil botten finns inget att bygga resterande tårtlager på.



Ett annat sätt att presentera målen i relation till varandra är likt en donut. I den så kallade Donutekonomin behöver ekonomin förhålla sig till donutens två sidor/gränser: de yttre planetära/ekologiska gränserna och de inre sociala gränserna.

Figur Kate Raworth 2012

Boråsregionens utvecklingsstrategi

Utvecklingsstrategin består av fem fokusområden. Nedan listas dessa områden samt önskvärda effekter inom varje område. Detta program knyter starkt an till område 3 men det går även att se kopplingar till övriga områden tex när det gäller arbetsmarknad, kompetensförsörjning och hållbara boendemiljöer.

1. En innovativ och konkurrenskraftig delregion
 - Goda förutsättningar för att ta oss an gemensamma utmaningar genom kontinuerliga samverkansplattformar
 - Fler företag startas upp och växer i delregionen
 - Livskraftiga företag som ligger i framkant inom innovation och hållbarhet

2. Strategisk kompetensförsörjning

- Sjuhärad kännetecknas av ett utbildningssystem som anpassar sig efter arbetsmarknadens behov
- Sjuhärads arbetsmarknad har tillgång till arbetskraft med rätt kompetens och invånarna har goda möjligheter till egen försörjning
- Sjuhärads arbetsgivare lockar till sig kompetens genom att erbjuda attraktiva arbetsplatser

3. En socialt hållbar delregion

- God och jämlik hälsa för alla inom Sjuhärad
- Invånarna har goda möjligheter till egen försörjning och en jämlik samhällsservice oberoende av bostadsort
- Barnets bästa beaktas i alla lägen

4. En cirkulär och hållbar framtid

- Resurser används effektivt och uttaget av icke förnybara resurser är begränsat
- En delregion med mindre miljö- och klimatpåverkan
- Sjuhärad präglas av en välmående miljö med rik natur, rent vatten och ren luft

5. Hållbar samhällsplanering

- Sjuhärad präglas av en fungerande infrastruktur och är en attraktiv delregion att leva och verka i
- Sjuhärads invånare har god tillgång till attraktiva och hållbara boendemiljöer
- Sjuhärad har ett sömlöst och sammanhållet transportsystem

Bilaga 2

Förslag på indikatorer med koppling till Agenda 2030/Globala målen

För att kunna följa utvecklingen av den sociala hållbarheten i Bollebygd över tid har ett antal indikatorer valts ut, som finns i Kolada och har tydlig koppling till målen i Agenda 2030.

Mål 1 Ingen fattigdom

Förslag på indikator:

Nyckeltal Invånare, 0-19 år, med låg ekonomisk standard, andel (%) Kolada)

Mål 3 Hälsa och välbefinnande

Förslag på indikatorer:

- Invånare med bra självskattat hälsotillstånd, andel (%).
- Invånare 16-84 år med gott psykiskt välbefinnande, andel (%).
- Elever i åk 8: Hur lätt eller svårt är det att få hjälp av elevhälsan till exempel skolsköterskan? Andel som svarat "Mycket lätt" eller "Ganska lätt", (%).
- Deltagartillfällen i idrottsföreningar, antal/inv 7-20 år)

Mål 4 God utbildning för alla

Förslag på indikatorer:

- Barn 3-5 år inskrivna i förskola, andel (%).
- Elever i åk 8: Känner du dig trygg i skolan? Andel som svarat "Helt och hållet" eller "Till stor del", (%)
- Elever i åk 9 som är behöriga till yrkesprogram, hemkommun, andel (%).
- Personer i kommunens aktivitetsansvar, andel (%) av inv 16-20 år.
- Ungdomar som är etablerade på arbetsmarknaden eller studerar 2 år efter slutförd gymnasieutbildning, hemkommun, andel (%)

Mål 8 Anständiga arbetsvillkor och ekonomisk tillväxt

Förslag på indikatorer:

- Förvärsarbetande invånare 20-64 år, andel (%)

- Invånare 16-24 år som varken arbetar eller studerar, andel (%)
- Långtidsarbetslöshet 25-64 år, årsmedelvärde, andel (%) av bef.

Mål 11 Hållbara städer och samhällen

Förslag på indikatorer:

- Förändring i antal invånare under senaste femårsperioden, andel (%)
- Nyttillkomna bostäder i kollektivtrafiknära läge, andel (%)
- Invånare 16-84 år som avstår från att gå ut ensam, andel (%)
- Trångboddhet i flerbostadshus, enligt norm 2, andel (%)

Mål 16 Fredliga och inkluderande samhällen

Förslag på indikatorer:

- Valdeltagande i senaste kommunalvalet, andel (%)
- Invånare 16-84 år med avsaknad av tillit till andra, andel (%)

Bilaga 3.

Förslag på utvecklingsområden från förvaltningarna

En arbetsgrupp med representanter från varje förvaltning har deltagit i framtagandet av programmet för social hållbarhet. Representanterna har fört dialog i sina respektive förvaltningar och identifierat nedanstående områden som angelägna att arbeta vidare med för utvecklad social hållbarhet i kommunen. Bilaga 3 kan utgöra stöd och inspiration för facknämnderna vid deras framtagande av utvecklingsmål.

- Familjecentralen innebär stora möjligheter att arbeta med social hållbarhet via den verksamheten (tex föräldraskapsstöd)
- Det kommunala återbruket vilket innefattar såväl ekologisk, ekonomisk och social hållbarhet.
- Vikten av att ingå i ett sammanhang genom aktiviteter eller genom att erbjuda mötesplatser. Det bör finnas mötesplatser för olika målgrupper såsom barn och unga samt äldre. Det vore positivt att främja möten över generationer

genom gemensamma arenor att samverka på. Mötesplatser har stor betydelse för att människor ska komma in i samhället.

- Kommunen kan stärka den sociala hållbarheten genom att initiera projekt och samverka med andra parter exempelvis civilsamhället.
- Kommunen kan stärka den sociala hållbarheten genom att vara en attraktiv arbetsgivare
- Fortsatt samverkan mellan skola och näringsliv, via exempelvis framtidsdagen
- Aktivt arbete riktat mot barn och unga för att främja ungas politiska intresse, samt att ta del av ungas åsikter och inspel via exempelvis ungdomsrådet och demokratiprocessen.
- Kommunen erbjuder en säker demokrati med hög insyn och möjlighet för invånarna att påverka.
- Kommunen bistår med hjälp i de politiska valen för den målgrupp som behöver stöd på grund av exempelvis sjukdom eller ålder. Det går att rösta med bud, och kommunen kan erbjuda ambulerande röstmottagning.
- Fortsatt arbeta med trygghetsskapande, brottsförebyggande och våldsförebyggande arbete i enlighet med lag (2023:196) om kommuners ansvar för brottsförebyggande arbete
- Fortsatt arbete med drogförebyggande åtgärder
- Utveckla samverkan AME/DV för ökade sysselsättningsmöjligheter för olika målgrupper
- Uppsökande verksamhet IFO myndighet/ÄO
- Skapa en hållbar riktlinje för boendekontrakt för IFO/FNs målgrupper, i samverkan med Bollebo
- Kommunen arbetar aktivt med att öka användningen av välfärdsteknik.
- Kommunen har god samverkan mellan region och hälso- och sjukvårdsaktörer, genom exempelvis Närvårdssamverkan och förebyggande hälsobesök.
- Vissa målgrupper i samhället kan behöva stöttning med hanteringen av de digitala verktygen. Temat lyfts i olika sammanhang, såsom äldremässan, via föreningar, samt i samverkan med studieförbund.
- Strukturerade arbetssätt kring volontärarbete.

Bilaga 4.

Att vara ung i Bollebygds kommun

I Bollebygds kommun finns en mångårig tradition där kommunens elever träffas för att lära känna varandra inför att de sedan ska stråla samman på högstadiet. Dagen kallas för Brobygget.

I november 2024 samlades 140 elever från årskurs 5 i samtliga grundskolor från Bollebygds kommun. Under träffen fick de svara på frågor om att vara ung i Bollebygds kommun. Fyra politiker från kommunfullmäktige bidrog med frågor till övningen; Emma Isfeldt, Peter Gregorics, Anneli Lindström, Fredrik Olofsson.

Näringslivsutvecklare och folkhälsostrateg har tagit del av materialet från övningen och sammanställt det och valt ut de delar som kopplar an till programmet för social hållbarhet, enligt nedan.

Fråga 1: Kommer du att bo i Bollebygd när du blir vuxen? Vad vill du i så fall att det ska finnas här?

Elva grupper har besvarat frågan om de kommer bo i Bollebygd varav 4 svarar nej, 5 svarar kanske och 2 svarar ja.

Eleverna har svarat att de önskar att följande ska finnas; fler lekplatser, ett badhus, fler butiker och ett köpcentrum, fler restauranger, en fritidsgård för årskurs 5-6, större utbud av sporter i Töllsjö, en stor godisaffär.

Fråga 2: Vad är det bästa med att bo i Bollebygds kommun?

Att det känns tryggt att bo här.

Fråga 3: Vill du bo kvar i Bollebygd när du blir Vuxen? Om inte, var vill du bo?

Fem svarar nej och skriver att de vill bo i Stockholm, Kroatien, Göteborg eller Borås. De önskar fler köpcenter, fler jobb och mer att göra.

Två svarar att de vill bo kvar i Bollebygd för att de vill bo nära sina familjer.

Fråga 4: Vad saknas i skolan?

Eleverna svarar att de önskar Tacos på fredagar istället för soppa. På Gadden har de önskevecka vilket efterfrågas av de andra skolorna.

Fråga 5: Vad saknas i Bollebygd som rör din fritid?

Eleverna efterfrågar; en stor godisaffär, en fritidsgård för mellanstadiet, fler mataffärer och fler bussar som åker till Bollebygd, en skatepark, Dreamhack-events och McDonalds.

Fråga 6: Om du, när du blir vuxen, bor kvar i Bollebygd, var tror du att du skulle föredra att arbeta - i Bollebygd eller utanför Bollebygd (exempelvis Borås eller Göteborg) och i så fall varför?

Samtliga (14) svarar att de vill arbeta utanför Bollebygd. Några anger att de vill arbeta i Göteborg eller i Borås. Exempel på vad eleverna vill arbeta med är; veterinär, jobba på sjukhus, astronom, göra youtube-filmer, fotbollsproffs, lärare, läkare, jobba med bilar. Vissa av dessa arbeten finns inte i Bollebygd. Någon skriver att det finns möjlighet att få högre lön på andra orter samt ett roligare utbud av aktiviteter/saker att göra.

Fråga 7: Om du var politiker för en dag vad skulle du göra då?

Eleverna svarar: bygga ett köpcenter samt erbjuda godare skolmat.

Fråga 8: Vad skulle kommunen kunna göra för att du och dina kompisar på er fritid hellre skulle välja att vara ute än att sitta hemma och exempelvis spela Tv-spel eller surfa på mobilen?

Eleverna svarar att de önskar ett köpcenter, spela fotboll, simhall, matbutik i Olsfors, fritidsgård för mellanstadiet, nöjespark, snabbmatsställen, en skatepark och en innepulkabana.

Fråga 9: Vad är det bästa med skolan?

Att man kan få jobb, att träffa kompisar och att lära sig saker.

Fråga 10: Vad tycker du saknas där du bor för att du och dina kompisar under er fritid skulle tycka att det är ännu bättre att bo i Bollebygds kommun (Bollebygd, Töllsjö, Olsfors och Hultafors)?

Eleverna tycker att det saknas: ett badhus, en ishall, en skatebana, en fritidsgård, affärer och snabbmatsrestauranger. I Olsfors önskas fler butiker, en mataffär och en kiosk. Töllsjö efterfrågar en bättre skolgård.

Fråga 11: Förutom dina föräldrar vilken annan vuxen känner du förtroende för?

Släktingar, syskon och lärare.

Fråga 12: Vad tycker du vuxna ska bli bättre på?

Några elever svarar att vuxna är tillräckligt bra och försöker skydda barnen. Några elever uppger att vuxna kan bli bättre på att lyssna och förstå.