



Gäller för:

Dokumentansvarig: Titel

Dnr : **TSN2026/303-6**

Skogspolicy Bollebygds kommun

Innehåll

Skogspolicy Bollebygds kommun	1
1. Inledning	3
2. Lagar och krav	3
3. Målsättningar i Sverige	3
4. Kommunens skogsinnehav	5
4.1 Omfattning	6
4.2 Skogsbruksplan och skogspolicy	6
4.3 Ansvar	7
5 Målsättningar för kommunens skog.....	8
5.1 Tätortsnära skog.....	9
5.2 Produktionsskogar.....	10
5.3 Skogsupplevelse och friluftsliv	11
6. Styrprinciper.....	14
6.1 Roller och uppföljning	15
7. Ikraftträdande och översyn.....	15
8. Bilagor.....	15
8.1 Varpås rekreationsskog	15
8.2 Olsfors rekreationsskog.....	16

1. Inledning

Bollebygds kommun är kommunen där vi bor bra och lever länge.

En rik och omväxlande natur med ett varierat växt- och djurliv är värdefullt för kommunens invånare. Detta ger goda förutsättningar för olika former av friluftsliv och utveckling av naturbaserad turism. Denna policy för skoglig förvaltning har tagits fram för att fastställa de mål och ambitioner som finns för den kommunägda skogen i Bollebygds kommun.

2. Lagar och krav

Hur skogsbruket i Sverige ska bedrivas regleras bland annat av följande lagar:

- Skogsvårdslagen
- Miljöbalken
- Plan- och bygglagen
- Kulturminneslagen

Då kommunens skog är varierad behöver hänsyn tas till lagar och krav för allt från produktionsskog till tätortsnära natur.

Det finns även lagar som gäller för alla de som använder naturen. Allemansrätten ger alla rätt att vistas i naturen. Den innebär även skyldigheter för de som vistas i den. Det är till exempel inte tillåtet att:

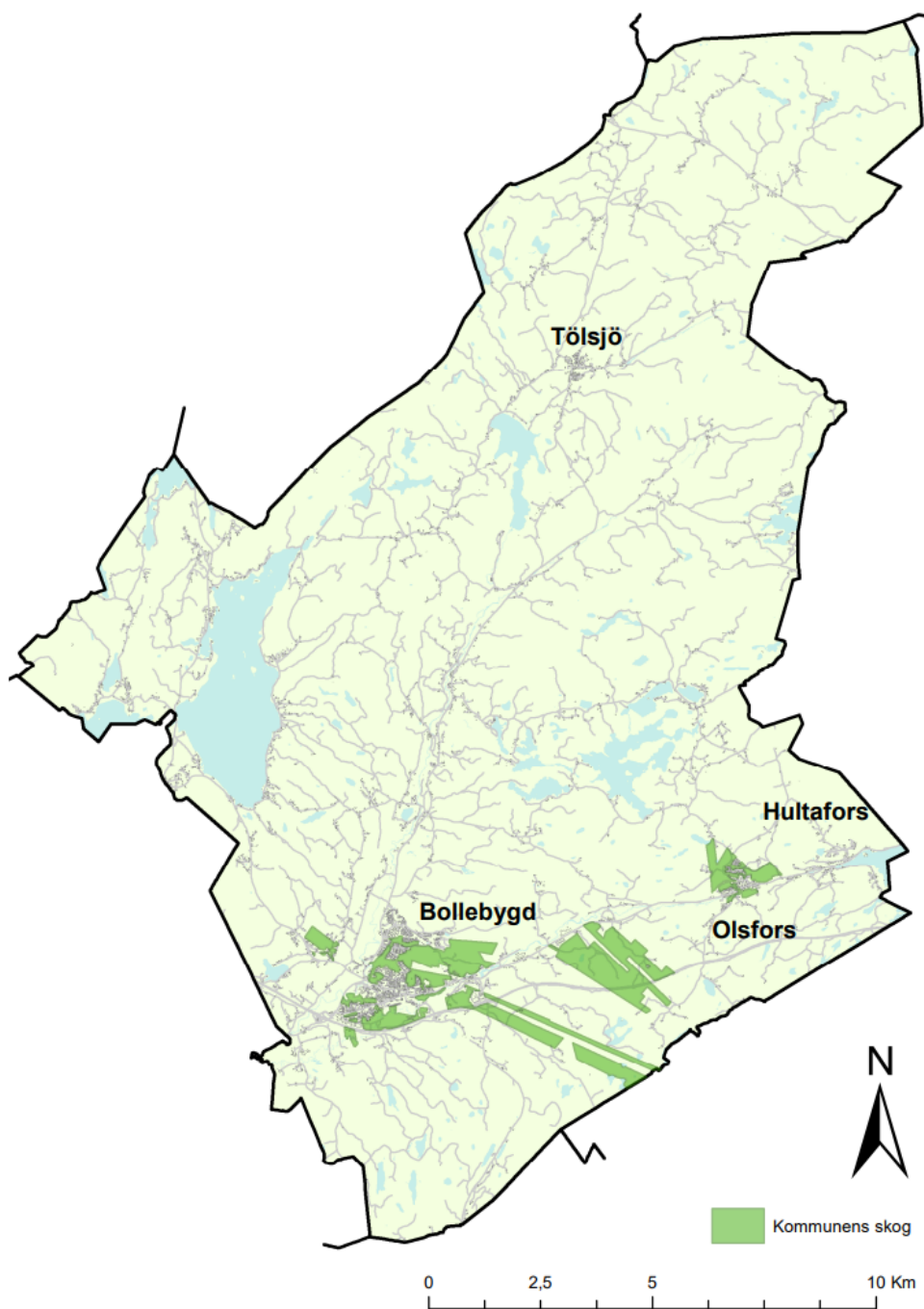
- Skräpa ner i naturen.
- Elda om det finns risk för brand.
- Ta kvistar, grenar, näver eller bark från växande träd.
- Ta buskar och träd.
- Plocka blommor som är fridlysta.
- Köra med motordrivna fordon på barmark i terrängen.

3. Målsättningar i Sverige

I Sverige finns målsättningar för skogsbruket på nationell, regional och lokal nivå. Nationellt finns 16 miljö kvalitetsmål, fastställda av Sveriges riksdag, varav sex berör skogen i Bollebygds kommun.

- Myllrande våtmarker, restaurering av våtmarker.
- Ett rikt växt- och djurliv, ökat skydd av tätortsnära natur.
- God bebyggd miljö, utveckla tätortsnära natur.
- Levande skogar, utveckla mål och strategi för skogen och förvaltningen långsiktigt.
- Begränsad klimatpåverkan, hitta hållbara lösningar från skogen.
- Bara naturlig försurning, främja mer tall samt inte ta ut grot (grenar och trädtoppar).

4. Kommunens skogsinnehav



Observera att kommunen även äger mindre skogsfastigheter i området kring Tölsjö som inte är markerade på kartan ovan.

4.1 Omfattning

Bollebygds kommun äger 658,1 ha mark som ingår i skogsbruksplanen varav 571,5 ha är produktiv skogsmark. Den andra arealen är uppdelad på myr 14,7 ha, inägomark 26,7 ha och övrig areal (bland annat kraftledningsgator och vägar) 45,2 ha.

Arealen är uppdelad på sju områden/fastigheter som är lokaliserade i tätorten Bollebygd, Olsfors och Töllsjö.

Den dominerande skogstypen är barrblandskog på frisk mark.

Trädslagsfördelningen är tall 22%, gran 63%, löv ca 12% och ca 2% ädellövträd. Medelboniteten är ca 8 m³sk per ha och år, vilket är något högre än medelboniteten i landskapet. Blåbärstyp och smalbladigt gräs är de dominerande vegetationstyperna. Berggrunden består huvudsakligen av gnejs.

Stora delar av området har varit föremål för intensivt skogsbruk under mycket lång tid, mycket på grund av närheten till Göteborg. Man har haft en skoglig tradition här och landskapet är inte lika starkt kulturpåverkat som omgivande landskap. I många fall beror det på en glesare befolkning. Dikning har i modern tid inte utförts i någon större skala. Orsaken är troligen dels att man vinner för lite areal i det mycket kuperade och småbrutna landskapet, dels att mossarna är magra. På 1800-talet var en betydligt större del av mossarna dikade men då på grund av mossodling och torvtäkt.

4.2 Skogsbruksplan och skogspolicy

För att förvalta skogen på ett bra sätt används en så kallad grön skogsbruksplan som innehåller skötselplaner anpassade för de områden som kommunen äger. Bollebygds kommuns första skogsbruksplan togs fram 1995, följande 2006 och 2013. Nuvarande gäller från 2023 och tio år framåt.

De skogar som ingår i kommunens skogsbruksplan är PEFC (Programme for the

Endorsement of Forest Certification) och FSC (Forest Stewardship Council)-certifierade.

PEFC är ett internationellt system för nationell skogscertifiering som kommit till för att

garantera en köpare av skogsprodukter, att dessa kommer från ett uthålligt lönsamt

skogsbruk kombinerat med miljö och social hänsyn. FSC-systemet främjar att skog och skogsmark förvaltas och brukas i former som är långsiktigt ekologiskt, socialt och ekonomiskt hållbara.

Skogspolicyn är det dokument som anger kommunens målsättningar med den kommunägda skogen och ska användas som underlag vid förnyelsen av skogsbruksplanen. Det är dock skogsbruksplanen som används vid den praktiska skötseln.

4.3 Ansvar

I Bollebygds kommun är det teknik- och servicenämnden som har det formella ansvaret för kommunens skogsbruk och ansvarar även för genomförandet. I ansvaret ingår även att ta emot frågor och åsikter från allmänheten samt att ha en dialog med Länsstyrelsen och Skogsstyrelsen. Det är också viktigt att informera angående åtgärder till de som är berörda för att skapa en förståelse, kunskap och dialog. Vid större åtgärder eller åtgärder som kan skapa åsikter ska samråd hållas.

5 Målsättningar för kommunens skog

Det är viktigt att skogsnäringen ges möjlighet till en rationell hantering men som tar ekologisk hänsyn. Kommunen ska där vara en föregångare vad gäller den egna skogen.

Särskild hänsyn bör tas till följande skogstyper:

- äldre skogar av naturskogskaraktär
- sumpskogar
- ädellövskogar
- raviner
- bergsbrantskogar och liknande områden

Särskild hänsyn bör även tas vid de tätortsnära skogarna. I tätortsnära skogar bör förlängda omloppstider, plockhuggning med luckhuggning och speciell hänsyn för att undvika körskador alltid övervägas. Målet är att den tätortsnära natur ska bestå av blandskog med dominans av löv för att det ska upplevas ljusare i bostadsområdena.

Restaurera våtmarker på lämpliga ställen. Återställning av våtmarker kan ge minskade koldioxidutsläpp och ge en stärkt biologisk mångfald, samt att vatten kan hållas kvar i landskapet. Våtmarker kan även fungera som naturliga reningsverk.

Bollebygds kommun har fastställt följande övergripande och långsiktiga mål för skogen:

- Den biologiska mångfalden ska bevaras och utvecklas.
- Skogens sociala värden ska värnas genom att måna om friluftsmöjligheter både vad gäller aktiviteter och avkoppling/rekreation.
- Kommunen ska sträva efter att tillgängliggöra skogsområden där så är lämpligt.
- Särskilda skogsytor ska bevaras och skötas för nutida och framtida behov av naturområden för kunskapsuppbyggnad och utevistelse till förmån för allmänhet och skolverksamhet.

5.1 Tätortsnära skog

Kommunen äger grönområden i anslutning till tätorterna. Dessa är en viktig del i människors behov av grönska och naturkontakt som blir allt större. Grönskan betyder mycket för vår hälsa och vårt välbefinnande. Den tätortsnära skogen ligger idag uteslutande på två av kommunens skogsskiften, Varpås och Olsfors. Se bilaga 1 och 2 (Varpås och Olsfors rekreationsskog) I dessa områden ska rekreation och friluftsliv främjas.

Tätortsnära skog är trädsamlingar eller skogsområden som finns i nära anslutning till samhället. Skogen har både ett estetiskt värde och är viktig för rekreation. Rekreativsvärdet anses av forskning kunna överstiga virkesvärdet i form av minskade samhällsliga kostnader. Detta ger rekreativsområden både ett ekonomiskt och emotionellt värde. *

**Skogens välfärdsekonomiska rekreativsvärde: "Utgångspunkter och kunskapsläge samt forskningsbehov i Sydsverige" 2003, Prof. Leif Mattsson, Institutionen för sydsvensk skogsvetenskap SLU, Alnarp*

Kommunen vill ge invånarna och besökare en lättillgänglig natur för avkoppling, skogspromenader, kreativ lek, möjlighet till kojbyggande med mera.

Skötsel

Skogsbruksplanen tar hänsyn till skötseln i den tätortsnära naturen. Vissa åtgärder kan även vara styrda av en specifik händelse som till exempel ett träd som fallit ner över en gångbana och behöver tas bort. Säkerheten har en hög prioritet i dessa naturområden.

Vid planering inför skötselåtgärd av tätortsnära skog ska hänsyn tas i form av hyggesfria skötselmetoder där det är möjligt. Genom variationsrika skogar skapas bland annat större motståndskraft mot extremväder, insektsangrepp samt trädsjukdomar. En äldre grandominerad skog är svår att ställa om utan

att det blir skador av vind och barkborre. I planeringen ska ingå hur beståndens utseende och skötselmetoder ska ske i framtiden.

Skötseln sker främst med maskiner men även manuellt arbete används vid känsliga områden.

Vid avverkning i tätortsnära natur tas grot (grenar och trädtoppar) ut om det är ett mycket frekvent besökt område.

5.2 Produktionsskogar

Stora delar av de kommunalägda skogarna ligger utanför tätorten och på dessa fastigheter bedrivs konventionellt skogsbruk och följer antagen skogsbruksplan. På dessa skogsfastigheter ligger målet att genom hållbart brukade producera miljövänligt material. Även om brukande skiljer sig åt från områden med högre naturvården skall hänsyn beaktas i dessa skogar.

Produktion och miljömål ska väga lika. Skogsbruksplanen dalar in skogen i fyra olika målklasser PG, K, NO och NS. Vid avdelningar med K, NO och NS målklasser tas extra hänsyn till naturvården i enligt behov från skogsbruksplanen. Skogscertifieringens krav på areal som är avsatt i skogsbruksplanen som NO och NS måste uppgå till minst 5 procent av totala skogsarealen. Bollebygds kommuns avsättning i dessa målklasser uppgår idag till 14,1 procent av innehavet och uppnår med god marginal detta krav.

- PG (Produktion generellhänsyn) Den vanligaste målklassen, här bedrivs skogsbruk för virkesproduktion, men naturligtvis gäller generell hänsyn vid varje åtgärd.
- K* (Kombinerade mål): Områden där hänsyn till naturvärden, kulturmiljöer och/eller sociala värden är större än vid Produktion med generell hänsyn och där hänsynen utgör 10 – 85% av arealen.
- NO (Naturvård orört): Naturvärdena gynnas genom att bestånden lämnas för fri utveckling. Dessa utgör 8% av arealen.

- NS (Naturvård skötsel): Naturvärdena gynnas genom naturvårdande skötsel. Utgör 6,1% av arealen.

Skogen som klimatsmart byggmaterial

Att bruka skogen aktivt och hållbart i syfte att få ut klimatsmarta produkter ger möjligheter till förädlade råvaror från skogen till hållbart byggande i och utanför kommunens gränser. Träråvaror som används i byggande fortsätter att lagra koldioxid under lång tid och hjälper till att minska koldioxidutsläppen.

Papper, kartong och bioenergi

Massaved och restprodukterna från sågverken används till klimatsmart papper och kartong och bioenergi som ersätter fossila alternativ.

Skogens kolinlagring

Kolet och koldioxiden finns lagrat i stammen, grenar, barr, löv och rötter. Men även i dött organiskt material som ligger på och i marken. Genom att kolet är bundet i skogen bidrar det inte till växthuseffekten i atmosfären.

I teknik- och servicenämndens delårs- och årsrapport ska kommunens nettopåverkan utsläpp och upptag av koldioxid redovisas. Vid skogliga insatser ska detta nyckeltal tas hänsyn till, för att främja att kommunens netto-klimatpåverkan.

Skötsel

I kommunens produktionsskog tillämpas föryngringsavverkning enligt skogsbruksplanen.

Varje avdelning har i skogsbruksplanen ett bestämt intervall för röjning, gallring och

avverkning. Här används främst maskinell skötsel men viss manuellt arbete kan förekomma. Efter avverkning ska grot (grenar och trädkoppar) ligga kvar i skogen för att förmultna ner och ge näring tillbaka till marken. Stigar ska däremot rensas från grot för att bevara tillgängligheten.

5.3 Skogsupplevelse och friluftsliv

Vi ska sträva efter att göra skogen inbjudande, varierad och tillgänglig. Det ska vara lätt att hitta till och in i olika skogsområden. Det ska finnas väl utformande anordningar för friluftsliv. Möjligheter till bär och svamplockning ska gynnas.

Upplevelsen av skogsbesök ökar om skogsmiljöerna speglar och är förankrad i den lokala historien. Skogen är en viktig del i vårt gemensamma kulturarv och ska därför vårdas med hänsyn av detta. Kulturmiljöer ska bevaras, vårdas och synliggöras.

Skogen ska fungera, förutom som virkestillgång, som utomhusklassrum och lekplats samt för grön rehabilitering.

- Stigar och leder som används mer frekvent ska vara markerade och välskötta.
- Frilufsanordningar som rastplatser, grillplatser, bänkar mer mera ska vara väl underhållna.
- Befintliga skogsbilvägar ska användas för att förbättra tillgängligheten i skogen.
- Siktlinjer i skogen ska bevaras och utvecklas. Underröjning av skog skall främjas även inför avverkning.
- Olika former av vatten ska synliggöras vid försiktiga sikthuggningar
- Utveckling av evighetsträd av större modell främjas och gallras fram. Vid tillskapande av nya evighetsträd skall grova barrträd och lövträd gynnas.
- Hänsyn skall tas i vald av träd som lämnas kvar vid en åtgärd, bok, ek och tall är de ursprungliga träslagen i Bollebygd och ska därför gynnas vid åtgärder.

- Det ska finnas goda rutiner för att motverka och hantera nedskräpning och dumpning.
- Vi ska främja tillgång till skolskogar och uteklassrum på lämpliga ställen. Naturen ska vara kunskapsuppbyggnad och syfta till att lära sig att vistas i naturen.
- Forn- och kulturlämningar ska bevaras och skötselåtgärder anpassa efter dessa.
- Ett rikt djurliv är viktigt. En ansvarsfull jakt är betydelsefull för både naturvård, upplevelser och en naturlig förnyring av skogen.



6. Styrprinciper

1. Kostnader och intäkter avseende skogsbruk ska särredovisas. Inför varje år upprättas en ekonomisk plan för intäkter och kostnader hänförliga till skogsskötseln i form av en skogsbruksbudget. Överskott från

skogsverksamheten redovisas på finansförvaltningen i linje med kommunens styrmodell (KS2026/96–4).

2. Majoriteten av intäkterna ska återinvesteras i skogen, i linje med vad som är beslutat i skogsbruksplanen. *
3. Kommunen kan använda råvaran som produceras i egen regi men beställning behöver göras minst tre år i förväg. Självkostnadspris** debiteras internt.

**I skogsbruksplanen står följande: "Det mesta av intäkten kommer gå tillbaka in i verksamheten på park- och avfallsenheten.". (SBN2022/260–3) Från och med 1 januari 2026 har skogen ett eget ansvar för att bättre särskilja intäkter och kostnader för den skogliga verksamheten.*

***Självkostnadspris innebär kostnaden för att producera och transportera materialet, inklusive eventuell återplantering, kostnader för köpt verksamhet och overhead så som personalkostnader som belastar ansvaret.*

6.1 Roller och uppföljning

1. Kommunfullmäktige fastställer policyn.
2. Teknik- och serviceförvaltningen driver verksamheten och följer upp samt informerar nämnden om väsentliga projekt och prognos för ansvaret i god tid för att säkerställa politisk förankring av insatser.
3. Avvikelser rapporteras skriftligen i samband med uppföljningsrapporter och bokslut.

7. Ikraftträdande och översyn

Policyn gäller från och med kommunfullmäktiges beslutsdatum och uppdateras vid behov. Teknik- och serviceförvaltningen ansvarar för att lyfta uppdaterad policy till nämnden.

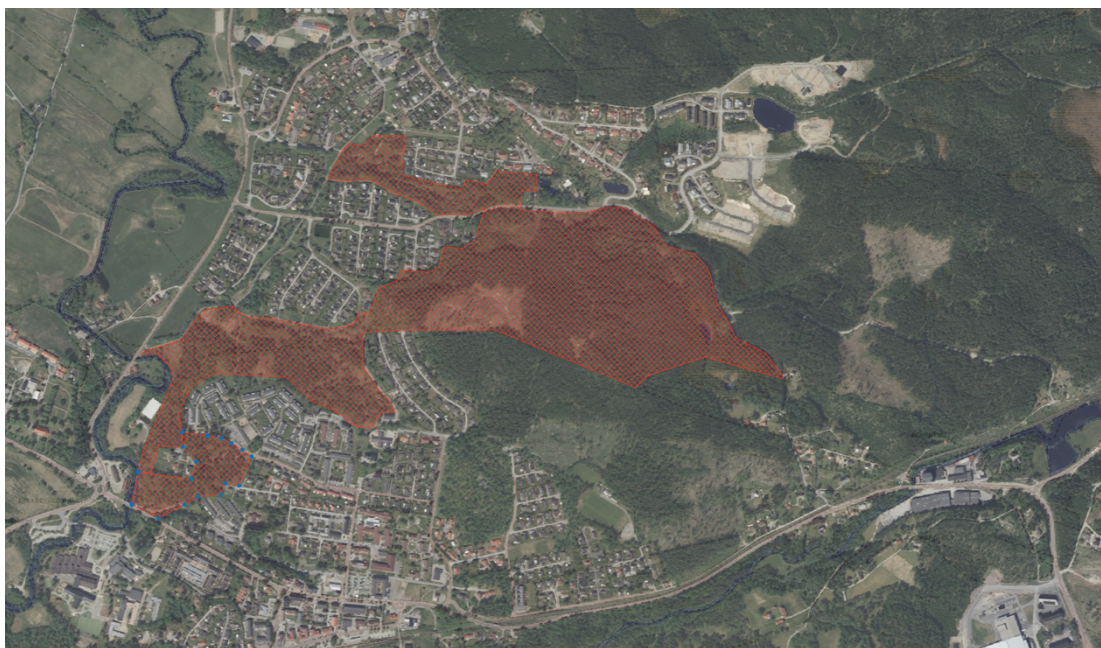
8. Bilagor

8.1 Varpås rekreationsskog

Kommunen äger grönområden i anslutning till tätorterna. Grönskan betyder mycket för vår hälsa och vårt välbefinnande. Därför har område väster om vägen som går mellan Erikstorpsvägen i norr och Göteborgsvägen i söder pekats ut som frekvent använt område. Detta gäller även för Bäckravinen i Erikstop som ligger norr om Erikstorpsvägen. Områdena kommer att utvecklas

tillsammans som ett sammanhängande område med fokus på rekreation och friluftsliv. Området bör utvecklas enligt punkt 5.1.

Särskild hänsyn bör tas vid detta område. I detta rekreationsområde bör förlängda omloppstider, plockhuggning, luckhuggning och skärmställning prioriteras. Vid behov kan områden föryngringsavverkas, till exempel vid stormskador eller insektsangrepp. Dessa områden ska begränsas i storlek. Detta för att minska känslan av stora öppna ytor. Vid alla typer av åtgärder skall hänsyn tas för att undvika körskador på mark, stigar och vandringsleder.



Kartbild 1. Visar Varpås rekretionsskog

Kartan och avgränsningen bör ses som ett ramverk för insatser och prioriteringar inom de närmsta 5–10 åren. Kartan ska ses över i samband med att policyn uppdateras.

8.2 Olsfors rekreationskog

Kommunen äger grönområden i anslutning till tätorterna. Grönskan betyder mycket för vår hälsa och vårt välbefinnande. Därför har område i Olsfors söder om Boråsvägen mellan Omegastugan och Branta backen vägen pekats ut som rekreationsområde. Området innehåller redan idag elljusspår och bra parkeringsmöjligheter. Området kommer att utvecklas med fokus på lärande, rekreation och friluftsliv. Området bör utvecklas enligt punkt 5.1. Stort fokus i området bör ligga på att synliggöra och förstärka Söråns roll i Olsfors.

Särskild hänsyn bör tas vid detta område. I detta rekreationsområde bör förlängda omloppstider, plockhuggning, luckhuggning och skärmställning prioriteras. Vid behov kan områden föryngringsavverkas, till exempel vid stormskador eller insektsangrepp. Dessa områden ska begränsas i storlek. Detta för att minska känslan av stora öppna ytor. Vid alla typer av åtgärder skall hänsyn tas för att undvika körskador på mark, stigar och vandringsleder.



Kartbild 2. Olsfors rekreations-skogsområde

Kartan och avgränsningen bör ses som ett ramverk för insatser och prioriteringar inom de närmsta 5–10 åren. Kartan ska ses över i samband med att policyn uppdateras.