



*Ledande experter
för en levande värld.*



**BOLLEBYGDS
KOMMUN**



Rapport

Naturvärdesinventering inom Bollebygd tätort

Bollebygds kommun

Titel: Naturvärdesinventering inom Bollebygd tätort

Version: 1

Datum: 2023-11-14

Uppdragsgivare: Bollebygds kommun

Uppdragsnummer: 2068–01

Dokumentnamn: NVI_Bollebygd_EnviroPlanning_2023

Rapport genomförd av: Dennis Jonason & Sofia Berg

Rapport granskad av: Ida Odenius

Rapport verifierad av: Dennis Jonason

Bilder: EnviroPlanning AB

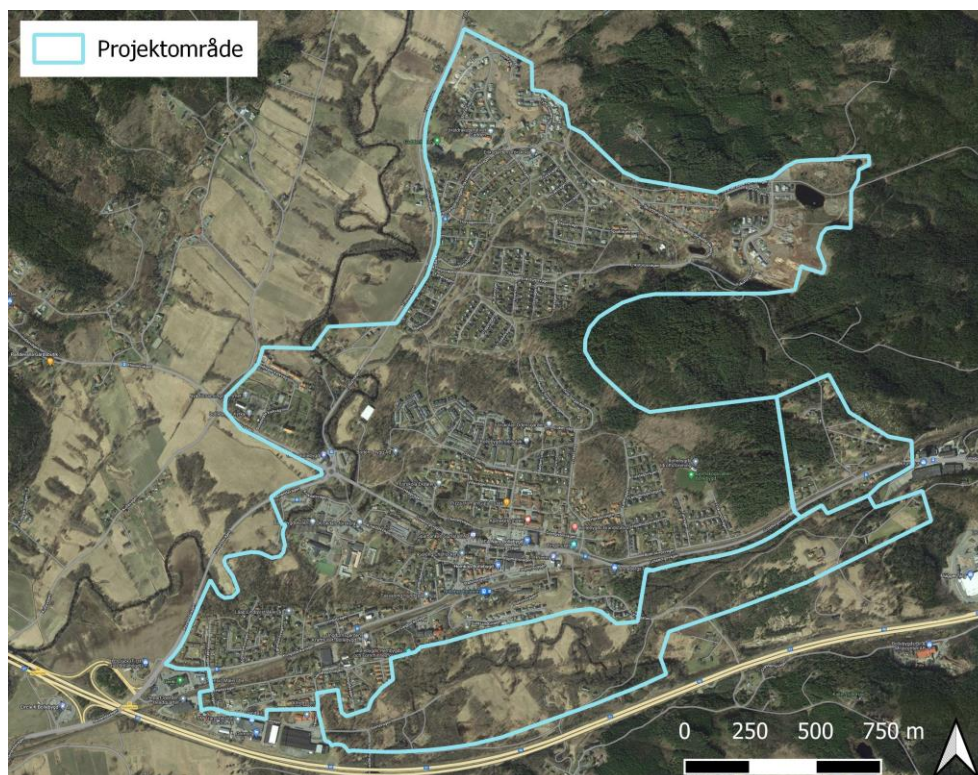
EnviroPlanning AB har på uppdrag av Bollebygd kommun genomfört en naturvärdesinventering inom tätorten. Sammantaget identifierades 20 naturvärdesobjekt. Av dessa har ett högsta naturvärde (klass 1), fyra högt naturvärde (klass 2) och resterande 15 påtagligt naturvärde (klass 3). Därtill noterades nio rödlistade och/eller fridlysta arter, däribland svinrot, backsippa, nattviol och spillkråka, samt 16 objekt som omfattas av det generella biotopskyddet (15 alléer och en stenmur). Statliga bidrag till lokala naturvårdsprojekt (LONA) är medfinansier för genomförandet av detta projekt.

Innehållsförteckning

1	Inledning	1
2	Metod	2
2.1	Naturvärdesinventering	2
2.2	Generella biotopskydd	4
2.3	Värdeelement	4
2.4	Skyddsvärda arter och naturvårdsarter	5
2.1	Förkortningar	5
3	Resultat	6
3.1	Naturvärdesobjekt	6
3.2	Generella biotopskydd	27
3.3	Värdeelement	27
3.4	Naturvårdsarter	28
3.5	Gröna stråk	30
4	Referenser	32

1 Inledning

Natur av värde för ekologiska och sociala samband riskerar att gå förlorade vid exploatering, varför det är betydelsefullt att exploatering sker på platser där minsta möjliga skada sker. Som ett steg i detta har EnviroPlanning AB fått i uppdrag av Bollebygds kommun, genom statliga bidrag till lokala naturvårdsprojekt (LONA), att utföra en naturvärdesinventering inom tätorten (Figur 1). En motsvarande naturvärdesinventering genomfördes 2005–2006 och en naturvårdsplan upprättades med grund i denna 2010. Dokumenten anses dock föråldrade och den nya inventeringen, tillsammans med en ny ekosystemtjänstanalys och en sociotopkartering, syftar till att ligga till grund för en ny grönplan. Grönplanen ska utgöra ett planeringsunderlag som underlättar och vägleder vid bedömning av framtida exploateringar. Grönplanen syftar även till att innehålla strategier för att utveckla grönområden och gröna samband inom centralorten Bollebygd, samt uppmärksamma ytor av betydelse för viktiga ekosystemtjänster.



Figur 1. Karta över projektområdet – Bollebygd tätort - för naturvärdesinventeringen. Projektområdet utgår från översiktsplanens utvecklingsområden (T1, TGU1 och T5) och är utpekade som tätort respektive tätortsnära grönområde.

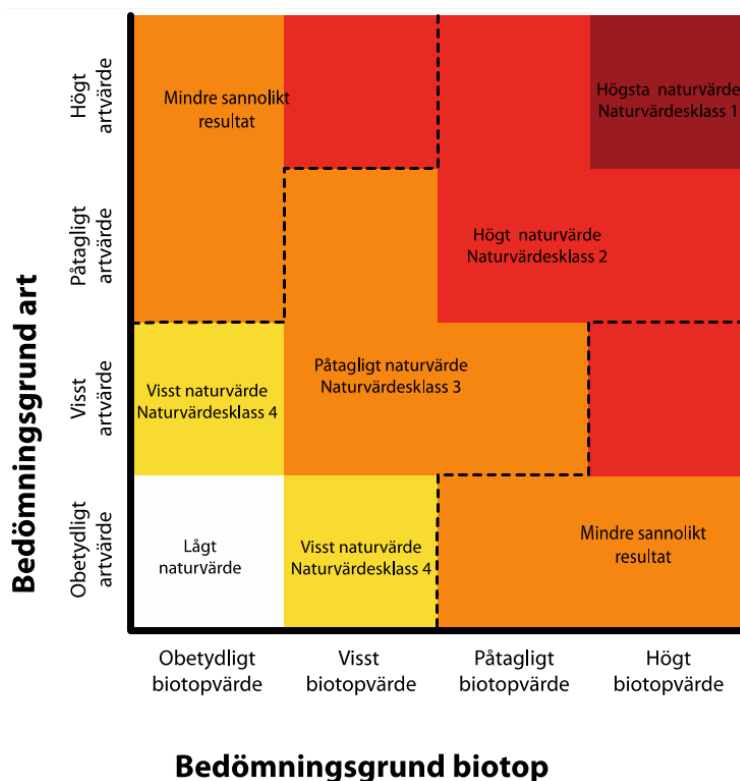
2 Metod

2.1 Naturvärdesinventering

Naturvärdesinventering (NVI) enligt svensk standard (SS 199000:2014) kartlägger och beskriver geografiska områden i landskapet som är av positiv betydelse för biologisk mångfald. Dessa avgränsade geografiska områden naturvärdesbedöms på en fyrgradig skala enligt följande (se också faktaruta 1):

- ◆ Naturvärdesklass 1 – högst naturvärde: störst positiv betydelse för biologisk mångfald.
- ◆ Naturvärdesklass 2 - högt naturvärde: stor positiv betydelse för biologisk mångfald.
- ◆ Naturvärdesklass 3 – påtagligt naturvärde: påtaglig positiv betydelse för biologisk mångfald.

Vilken naturvärdesklass ett område får bedöms utifrån kombinationen av de två bedömningsgrunderna *art* och *biotop* (Figur 2). Artvärdet baseras på områdets artrikedom relativt omgivande landskap samt på närvaro av naturvårdsarter som är ett samlingsnamn för skyddade arter, rödlistade arter (NT), hotade arter (VU, EN, CR), typiska arter, ansvarsarter och signalarter (Nitare 2020). Biotopvärdet baseras på biotopkvalitéer och på biotopens sällsynthet och hotstatus. Läs mer om bedömningsgrunderna i SS 199000:2014.



Figur 2. Bedömningsgrunden för art- och biotopvärdet leder till en viss naturvärdesklass. Bild efter SS 199000:2014.

Tillägg till NVI

Naturvärdesinventeringen i denna rapport har utförts enligt bedömningsgrunder för Svensk standard (ft SS 199000:2014) och följande delar har ingått:

- ◆ NVI fältnivå (4.3 SIS standard)
- ◆ Detaljeringsgrad detalj (4.4 SIS standard)
- ◆ Tillägg: Generella biotopskydd (4.5.3 SIS standard)
- ◆ Tillägg: Värdeelement genom småvatten och särskilt skyddsvärda träd (4.5.4 SIS standard)
- ◆ Tillägg: Detaljerad redovisning av artförekomst (4.5.5 SIS standard)

Naturvärdesobjekt presenteras både på karta och i form av korta textbeskrivningar samt foton under avsnitt 3.1. Naturvårdsarter, i de fall de förekommer, redovisas på karta och med text.

Fältinventeringen utfördes 16–17 maj 2023 av biologerna Dennis Jonason och Sofia Berg, EnviroPlanning AB. Hela området utgör en yta av cirka 404 ha. Redan exploaterade ytor och privata fastigheter för bostadsändamål har exkluderats. Koordinatsystemet som har använts är SWEREF99 TM 13 30. Färdiga kartor har gjorts i QGIS version 3.28.2-Firenze och GIS-skikten redovisas i shape-filer.

Faktaruta 1. Beskrivning av naturvärdesklasser

Naturvärdesklass 1 omfattar geografiska områden som har högt biotopvärde samt högt artvärde. Detta innebär kontinuerlig ekologisk funktion som livsmiljö för ett stort antal naturvårdsarter eller flera rödlistade arter eller enstaka hotade arter. Flera biotopkvaliteter i stor omfattning ska finnas på platsen. Utgörs området av en hotad Natura2000-naturtyp (se SIS-TR 199001:2014) blir biotopvärdet högt. Förekomst av arter och ekologiska förutsättningar kan inte bli avsevärt bättre med svenska förhållanden som referens.

Naturvärdesklass 2 omfattar geografiska områden som har påtagligt till högt biotopvärde samt artvärde. Detta innebär kontinuerlig ekologisk funktion som livsmiljö för flera naturvårdsarter eller enstaka rödlistad art eller är mycket artrikare än omgivande landskap. Flera biotopkvaliteter ska finnas på platsen. Utgörs området av en Natura2000-naturtyp (ej hotad, (se SIS-TR 199001:2014)) blir biotopvärdet påtagligt.

Naturvärdesklass 3 omfattar geografiska områden med visst till påtagligt biotopvärde och artvärde. Området ska ha förutsättningar för att upprätthålla en kontinuerlig ekologisk funktion som livsmiljö för naturvårdsarter eller enstaka rödlistade arter eller vara artrikare än omgivande landskap. Enstaka biotopkvaliteter ska finnas på platsen.

Naturvärdesklass 4 omfattar geografiska områden med visst biotopvärde och visst artvärde. Området har en viss betydelse för biologisk mångfald genom att hysa enstaka naturvårdsarter och/eller enstaka biotopkvaliteter.

2.2 Generella biotopskydd

Nedanstående förteckning utgör biotopskyddsområden, vilka listas i bilaga 1 till förordningen om områdesskydd och är skyddade enligt 7 kap 11 § miljöbalken. Inom ett biotopskyddsområde får inte verksamheter bedrivas eller åtgärder vidtas som kan skada naturmiljön. Om det finns särskilda skäl, får dispens från förbudet ges i det enskilda fallet.

- ◆ Allé (lövträd planterade i en enkel eller dubbel rad som består av minst fem träd med en stamdiameter på ≥ 20 cm)
- ◆ Källa med omgivande våtmark i jordbruksmark
- ◆ Odlingsröse i jordbruksmark
- ◆ Pilevall
- ◆ Småvatten och våtmark i jordbruksmark (areal av högst en hektar)
- ◆ Stenmur i jordbruksmark
- ◆ Åkerholme (areal av högst 0,5 hektar som omges av åkermark eller kultiverad betesmark)

2.3 Värdeelement

Värdeelement är element av särskild betydelse för inventeringsområdets naturvärden. Här har värdeelementen skyddsvärda träd samt småvatten eftersökts och kartlagts, medan övriga värdeelement såsom död ved, nektarkällor med flera nämns i beskrivningen av respektive naturvärdesobjekt (3.1).

Med skyddsvärda träd avses här särskilt skyddsvärda träd samt övriga skyddsvärda träd enligt Naturvårdsverket metodik för inventering av skyddsvärda träd i kulturlandskapet (2009).

Särskilt skyddsvärda träd utgörs av:

- ◆ Jätteträd – träd grövre än en meter i diameter på smalaste stället under brösthöjd.
- ◆ Mycket gamla träd – ek, bok, tall, gran äldre än 200 år, övriga trädslag äldre än 140 år.
- ◆ Grova hålträd – träd grövre än 40 centimeter som har en väl utvecklad hållighet i stammen.

Särskilt skyddsvärda träd saknar formellt skydd. Däremot om en verksamhet eller en åtgärd kan komma att väsentligt påverka ett särskilt skyddsvärt träd ska en anmälan om samråd enligt 12 kap. 6 § miljöbalken göras till Skogsstyrelsen eller berörd Länsstyrelse, alternativt till Försvarsinspektören. En väsentlig påverkan innebär avverkning, toppkapning, kraftig beskärning, åtgärder som ger upphov till rotskador, uppförande av byggnad/anordning eller grävarbeten inom 15 gånger stamdiametern från stammen eller två meter utanför kronans dropplinje.

2.4 Skyddsvärda arter och naturvårdsarter

Med skyddsvärda arter menas i denna rapport arter som är skyddade enligt artskyddsförordningen 4–9 §§ (ASF 2007:845) och/eller upptagna på den nationella rödlistan över hotade arter (Artdatabanken 2020) (Figur 3).

Med naturvårdsarter menas de arter som ingår i standarden, det vill säga, arter som indikerar att ett område har ett högt naturvärde samt arter som i sig själva är av särskild betydelse för biologisk mångfald. I begreppet naturvårdsarter inkluderas, förutom skyddsvärda arter, även typiska arter, ansvarsarter och signalarter.



Figur 3. Skyddsvärda arter i denna inventering omfattas av skyddade- och rödlistade arter. Bild från Artdatabanken (2020).

2.1 Förkortningar

Förkortningar som redovisas i Tabell 1 kan förekomma i rapporten.

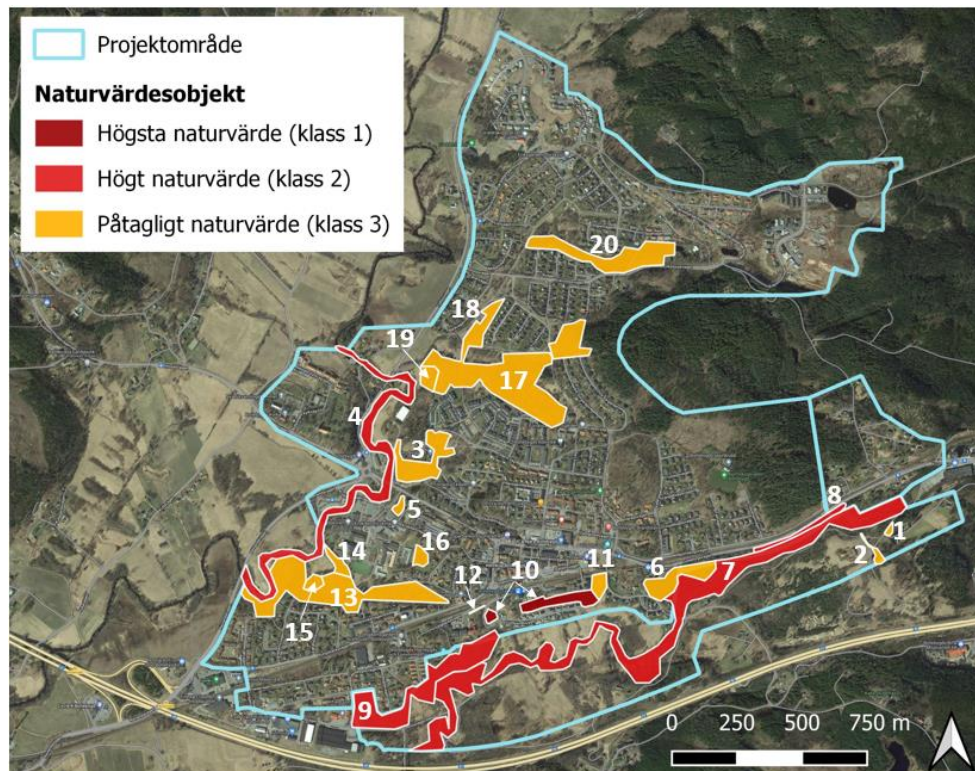
Tabell 1. Förkortningar och dess betydelse.

Förkortning	Betydelse
S	Signalarter i Skogsstyrelsens nyckelbiotopsinventering
ÄoB	Indikatorarter på värdefull ängs- och betesmark.
ASF, bilaga 1	Arten är fridlyst och innehar om betecknad med bokstaven n eller N i bil. 1 till artskyddsförordningen ett utökad skydd i enlighet med art- och habitatdirektivet (ASF 2007:845, § 4,5 och 7)
ASF, fågeldir.	Arten finns med i artskyddsförordningen och är upptagen i bil. 1 till fågeldirektivet vilket innebär att arten har ett sådant unionsintresse att särskilda skyddsområden ska utses (ASF 2007:845, bilaga 1 B)
ASF, bilaga 2	Arten är fridlyst enligt artskyddsförordningen (ASF 2007:845, § 6, 8 och 9)
Kategorier inom Svenska Rödlistan 2020 (arters utdöenderisk inom Sverige)	
NT	Nära hotad/missgynnad (<i>Near Threatened</i>)
VU	Sårbar (<i>Vulnerable</i>)
EN	Starkt hotad (<i>Endangered</i>)
CR	Akut hotad (<i>Critically Endangered</i>)

3 Resultat

3.1 Naturvärdesobjekt

Sammantaget identifierades 20 naturvärdesobjekt. Av dessa har ett högsta naturvärde (klass 1), fyra högt naturvärde (klass 2) och resterande 15 påtagligt naturvärde (klass 3) (Figur 4). Nedan följer en redovisning av dessa.



Figur 4. Identifierade naturvärdesobjekt, färgindelade efter naturvärdesklass. Siffror utgör objekt-ID.

Område 1

1	Naturtyp:	Skog och träd	Areal:	0,09 ha
	Biotop:	Blandskog med äldre tallar	Formellt skydd:	-
Naturvärdesklass med motivering	Klass 3 – Påtagligt naturvärde Påtagligt biotopvärde och obetydligt artvärde ger naturvärdesklass 3.			
Beskrivning	Halvöppen blandskog med tall, gran, rönn, ek, sälg och hassel. I området finns ett tiotal äldre tallar med begynnande pansarbark. Marken är torr till frisk och här växer hakmossa, vitsippa, blåsuga, vårfryle, skogsviol, gökärt samt enstaka blomsterlupin. Centralt i området finns en glänta som utgör infiltration för enskilt avlopp.			
Naturvårdsarter	Blåsuga (<i>Ajuga pyramidalis</i>) (ÄoB) – flera			
Värdeelement	Torraka – enstaka; blomrikedom – enstaka; tall – flera; nektarresurser – flera; sälg – flera.			
Värdestrukturer	Olikåldrighet – tämligen utvecklat; trädslagsblandning – tämligen utvecklat; flerskiktning – tämligen utvecklat; lövbryn – måttligt utvecklat; glänta – tämligen utvecklat.			
Karta och foto	Figur 4 och 5			



Figur 5. Naturvärdesobjekt 1 - Blandskog med äldre tallar. Blåsuga uppe till höger.

Område 2

2	Naturtyp: Småvatten	Areal: 0,21 ha
	Biotop: Småvatten, våtmark	Formellt skydd: -
Naturvärdesklass med motivering	Klass 3 – Påtagligt naturvärde Påtagligt biotopvärde och obetydligt artvärde ger naturvärdesklass 3.	
Beskrivning	Meandrande bäck med grunt rinnande vatten som mynnar ut i våtmark med stående vatten innan vattnet rinner ut i kulvert under grusväg och vidare mot Sörån. Bäckens är ca 0,5 meter bred med stenig och grusig botten. Trädskiktet i området består av klibbal, sälg, gran, björk och rönn. I området finns även buskskikt med hägg och yngre löv. Marken är frisk till blöt och här växer vitsippa, älggräs, humleblomster, kabbleka, veketåg och topplösa. Objektet har potential som groddjurslokal.	
Naturvårdsarter	Inga observerade	
Värdeelement	Klena lågor – enstaka; bäck/dike – enstaka; småvatten – enstaka; socklar – flera; blomrikedom – enstaka; nektarresurser – enstaka; sälg – flera.	
Värdestrukturer	Olikåldrighet – måttligt utvecklat; trädslagsblandning – måttligt utvecklat; flerskiktning – tämligen utvecklat; skrymslen – måttligt utvecklat; lövbryn – måttligt utvecklat; glänta – tämligen utvecklat.	
Karta och foto	Figur 4 och 6	



Figur 6. Naturvärdesobjekt 2 - Småvatten/våtmark.

Område 3

3

Naturtyp: Skog och träd
Areal: 2,12 ha
Biotop: Lövskog
Formellt skydd: -

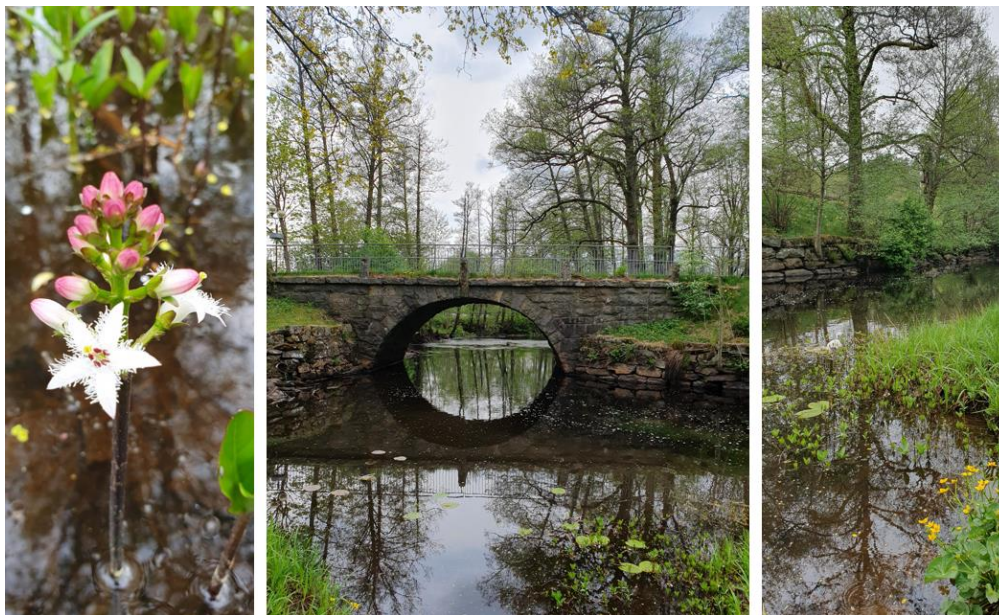
Naturvärdesklass med motivering	Klass 3 – Påtagligt naturvärde Påtagligt biotopvärde och visst artvärde ger naturvärdesklass 3.
Beskrivning	Lövskog i bitvis sluttande terräng. I området finns ett omfattande buskskikt med diverse unglöv samt hägg och skogstry. Marken är frisk och här finns flera grova ekar och björkar samt rikligt med grova aspar. Nektarkällorna i området är säsongsbetonade, mestadels under våren men det finns bär från rönn och hägg samt fågelbär på hösten. I området dominerar ek, björk, rönn, hägg, asp och lönn. Här växer även vitsippa, hallon, vårbrodd, vårfryle, gökärt, svinrot, liljekonvalj och mjölkört. I väster om området finns uppsatt stängsel och marken betas av får. Här finns även stigar och mer öppen mark utan buskskikt.
Naturvårdsarter	Svinrot (<i>Scorzonera humilis</i>) (NT, ÄoB) – enstaka
Värdeelement	Grova lågor – flera; klena lågor – enstaka; högstubbe – flera; bärande buskar/träd – flera; blomrikedom – flera; ek – flera; björk – flera; asp – rikligt; nektarresurser – flera.
Värdestrukturer	Olikåldrighet – måttligt utvecklat; trädslagsblandning – tämligen utvecklat; flerskiktning – måttligt utvecklat; lövbryn – måttligt utvecklat.
Karta och foto	Figur 4 och 7



Figur 7. Naturvärdesobjekt 3 - Lövskog.

Område 4

4	Naturtyp:	Vattendrag	Areal:	5,49 ha
	Biotop:	Nolån	Formellt skydd:	Fridlyst art
Naturvärdesklass med motivering	Klass 2 – Högt naturvärde			
Beskrivning	Högt biotopvärde och obetydligt artvärde ger naturvärdesklass 2.			
Naturvårdsarter	Nordfladdermus (<i>Eptesicus nilssonii</i>) (ASF, bilaga 1) - artportalen			
Värdeelement	Klena lågor – flera; småvatten – enstaka; blottad jord – flera; socklar – flera.			
Värdestrukturer	Olikåldrighet – måttligt utvecklat; trädslagsblandning – tämligen utvecklat; flerskiktning – välutvecklat; skrymslen – tämligen utvecklat; lövbryn – välutvecklat; glänta – välutvecklat.			
Karta och foto	Figur 4 och 8			



Figur 8. Naturvärdesobjekt 4 - Nolån. Blommande vattenklöver till vänster.

Område 5

5	Naturtyp: Småvatten	Areal: 0,20ha
	Biotop: Småvatten	Formellt skydd: -

Naturvärdesklass med motivering	Klass 3 – Påtagligt naturvärde Påtagligt biotopvärde och obetydligt artvärde ger naturvärdesklass 3.
Beskrivning	Permanent småvatten med svämplan. I kanterna växer kaveldun, kråcklöver och kabbleka. Småvattnet är kantat av parkmark med klippt gräsmatta och delvis lummig lövvegetation med björk, hägg, hassel, sälg, asp och klibbal. Objektet har potential som groddjurslokal.
Naturvårdsarter	Inga observerade
Värdeelement	Småvatten – enstaka; bärande buskar/träd – enstaka; blomrikedom – enstaka; nektarresurser – enstaka; sälg – enstaka.
Värdestrukturer	Trädslagsblandning – tämligen utvecklat; flerskiktning – tämligen utvecklat; lövbryn – tämligen utvecklat; glänta – tämligen utvecklat.
Karta och foto	Figur 4 och 9



Figur 9. Naturvärdesobjekt 5 - Småvatten.

Område 6

6	Naturtyp:	Skog och träd	Areal:	1,68 ha
	Biotop:	Talldominerad blandskog	Formellt skydd:	-
Naturvärdesklass med motivering	Klass 3 – Påtagligt naturvärde Påtagligt biotopvärde och visst artvärde ger naturvärdesklass 3.			
Beskrivning	Blandskog med ett flertal gamla tallar samt enstaka jättegranar med gammelgranslav. Området är kuperat med torr till frisk mark, i branten mot Sörån är det bitvis blockigt och utmed Sörån finns det flacka svämytor. Genom området rinner en bäck som mynnar ut i Sörån. Här växer tall, lönn, björk, gran, alm, ek, sälg, rönn och klibbal i sluttning mot Sörån. I området finns det gott om grov död ved, både liggandes och ståendes. Här växer även fläder, brakved, vitsippa, blåbär, vårfryle, ekorrbar, harsyra, ormbär, liljekonvalj, skogssallat, örnbräken, hultbräken och ekbräken. Området hyser potential för fåglar.			
Naturvårdsarter	Ormbär (<i>Paris quadrifolia</i>) (S) – flera Gammelgranslav (<i>Lecanactis abietina</i>) (S) – flera Västlig hakmossa (<i>Rhytidiadelphus loreus</i>) (S) – flera			
Värdeelement	Grova lågor – rikligt; klena lågor – flera; torraka – enstaka; rotvälta – flera; högstubbe – flera; lodyta – enstaka; stenrosen – flera; bäck/dike – enstaka; blottad jord – enstaka; bärande buskar/träd – flera; blomrikedom – rikligt; tall – flera; gran – enstaka; nektarresurser – rikligt; sälg – flera; hålträd – enstaka.			
Värdestrukturer	Olikåldrighet – tämligen utvecklat; trädslagsblandning – välutvecklat; flerskiktning – välutvecklat; skrymslen – välutvecklat; lövbryn – välutvecklat; glänta – tämligen utvecklat.			
Karta och foto	Figur 4 och 10			



Figur 10. Naturvärdesobjekt 6 - Talldominerad blandskog.

Område 7

7	Naturtyp:	Vattendrag	Areal:	13,60 ha
	Biotop:	Svämskog, Sörån	Formellt skydd:	Fridlyst art
Naturvärdesklass med motivering	Klass 2 – Högt naturvärde			
Beskrivning	Högt biotopvärde och påtagligt artvärde ger naturvärdesklass 2.			
Naturvärdsarter	<p>Ormbär (<i>Paris quadrifolia</i>) (S) – flera</p> <p>Skogsbräsma (<i>Cardamine flexuosa</i>) (S) – flera</p> <p>Kärrfibbla (<i>Crepis paludosa</i>) (S) – flera</p> <p>Flodpärlmussla AP (<i>Margaritifera margaritifera</i>) (EN, art- och habitatdirektivet bilaga 2) - artportalen</p>			
Värdeelement	Grova lågor – flera; klena lågor – rikligt; torraka – enstaka; rotvälta – enstaka; högstubbe – flera; småvatten – enstaka; blottad jord – flera; socklar – rikligt; bohål fågel – flera; klibbal – rikligt; hålträd – flera.			
Värdestrukturer	Olikåldrighet – välutvecklat; trädslagsblandning – tämligen utvecklat; flerskiktning – välutvecklat; skrymslen – välutvecklat; lövbryn – välutvecklat; glänta – välutvecklat.			
Karta och foto	Figur 4 och 11			



Figur 11. Naturvärdesobjekt 7 - Svämskog, Sörån. Ormbär uppe till höger.

Område 8

8

Naturtyp: Skog och träd **Areal:** 0,61 ha
Biotop: Barrnatureskog **Formellt skydd:** -

Naturvärdesklass med motivering	Klass 2 – Högt naturvärde Högt biotopvärde och visst artvärde ger naturvärdesklass 2.
Beskrivning	Barrdominerad blandskog med gran, tall, björk, klibbal, lönn, ek, rönn, sälg och hassel i sydsluttning mot Sörån. Närmast vattenkanten växer klibbal. I området finns rikligt med död ved genom grova lågor i olika nedbrytarstadium, flera bevuxna av långfliksmossa. Området är kuperat med sydvända sluttningar och marken är frisk, genom området går en stig. I området finns en blockrik slänt som övergår i plan mark närmast Sörån. Det finns rikligt med grov gran och gamla pansartallar i området samt tämligen mycket hassel och flera äldre ekar. Här växer även västlig hakmossa, harsyra, ekorrhår, tujamossa, blåbär, vågig sidenmossa, skogsstjärna, vitsippa, liljekonvalj och ekbråken. Området har inventerats tidigare och är biotopskyddat.
Naturvårdsarter	Gammelgranslav (<i>Lecanactis abietina</i>) (S) – stort antal Västlig hakmossa (<i>Rhytidiadelphus loreus</i>) (S) – stort antal Vågig sidenmossa (<i>Plagiothecium undulatum</i>) (S) – flera
Värdeelement	Grova lågor – rikligt; klena lågor – rikligt; torraka – flera; rotvälta – flera; högstubbe – flera; jätteträd gran – flera; blomrikedom – flera; tall – rikligt; gran – rikligt; ek – flera; nektarresurser – flera; sälg – flera; hålträd – flera.
Värdestrukturer	Olikåldrighet – välutvecklat; trädslagsblandning – välutvecklat; flerskiktning – välutvecklat; skrymslen – välutvecklat; lövbryn – välutvecklat; glänta – välutvecklat.
Karta och foto	Figur 4 och 12



Figur 12. Naturvärdesobjekt 8 - Barrnatureskog.

Område 9

9	Naturtyp: Skog och träd	Areal: 4,87 ha
	Biotop: Ekdominerad blandskog	Formellt skydd: -
Naturvärdesklass med motivering	Klass 2 – Högt naturvärde Påtagligt biotopvärde och påtagligt artvärde ger naturvärdesklass 2.	
Beskrivning	Ekdominerad skog som i västra delen är röjd på sly och i östra delen övergår till flerskiktad ek- och hasseldominerad blandskog. Området är kuperat med sydvända sluttningar och marken är frisk till fuktig. Östra delen av området gränsar mot Sörån och det finns stigar i området. Trädskiktet i området består av ek, hassel, björk, tall, sälg, hägg, asp, rönn och enstaka gran. På ekar växer det gammelgranslav och glansfläck. Det finns även flera jätteträd och hålträd i området samt död ved i form av högstubbar och lågor. I området växer ängsvädd, vårfryle, gökärt, svinrot, åkervädd, älggräs och skogssäv. I den mer slutna delen av skogen växer det rikligt med liljekonvalj, vitsippa, ekorrhör och träjon. Det finns parkslide i området men i mindre bestånd.	
Naturvårdsarter	Svinrot (<i>Scorzonera humilis</i>) (NT, ÅoB) – flera Gammelgranslav (<i>Lecanactis abietina</i>) (S) – flera Glansfläck (<i>Arthonia spadicea</i>) (S) – enstaka Blåsuga (<i>Ajuga pyramidalis</i>) (ÅoB) – flera Ängsvädd (<i>Succisa pratensis</i>) (ÅoB) – stort antal	
Värdeelement	Grova lågor – flera; klena lågor – flera; torraka – enstaka; rotvälta – flera; högstubbe – flera; bäck/dike – enstaka; småvatten – enstaka; jätte träd – flera; bärande buskar/träd – flera; blomrikedom – rikligt; ek – rikligt; tall – flera; björk – flera; nektarresurser – rikligt; hålträd – flera.	
Värdestrukturer	Olikåldrighet – välutvecklat; trädslagsblandning – tämligen utvecklat; flerskiktning – tämligen utvecklat; skrymslen – välutvecklat; lövbryn – välutvecklat; glänta – välutvecklat.	
Karta och foto	Figur 4 och 13	



Figur 13. Naturvärdesobjekt 9 - Ekdominerad blandskog.

Område 10

10

Naturtyp:	Äng och bete	Areal:	1,40 ha
Biotop:	Torrbacke	Formellt skydd:	Fridlyst art

Naturvärdesklass med motivering	Klass 1 – Mycket högt naturvärde Högt biotopvärde och högt artvärde ger naturvärdesklass 1.
Beskrivning	Torrbacke i sandrik sydslänt som inte blivit betad men som är härdad. Området har torrängsflora men låg frekvens av ohävsarter. Det finns ett mycket stort bestånd av backsippa samt en större population av svinrot. I området finns det enstaka bärande buskar i form av hägg och fågelbär. Här växer även gökärt, äkta johannesört, gråfibbla, bockrot, gullris, knippfryle, ängsviol, ängssyra, åkervädd, gulmåra, gulsporre, röllika, maskros, daggekåpor, hundkex, tjärblomster, ängsvädd, rotfibbla, backskärvfrö, skogsklöver och styvmorsviol.
Naturvårdsarter	Backsippa (<i>Pulsatilla vulgaris</i>) (VU, F, ÅoB) – stort antal Svinrot (<i>Scorzonera humilis</i>) (NT, ÅoB) – stort antal Ängsvädd (<i>Succisa pratensis</i>) (ÅoB) – flera Bockrot (<i>Pimpinella saxifraga</i>) (ÅoB) – flera Rotfibbla (<i>Hypochaeris radicata</i>) (ÅoB) – enstaka Brudbröd (<i>Filipendula vulgaris</i>) (ÅoB) – enstaka Gulmåra (<i>Galium verum</i>) (ÅoB) – stort antal Tjärblomster (<i>Viscaria vulgaris</i>) (ÅoB) – stort antal
Värdeelement	Bärande buskar/träd – enstaka; blomrikedom – rikligt; tall – flera; nektarresurser – rikligt.
Värdestrukturer	-
Karta och foto	Figur 4 och 14



Figur 14. Naturvärdesobjekt 10 - Torrbacke med backsippor.

Område 11

11

Naturtyp:	Äng och bete	Areal:	0,46 ha
Biotop:	Friskäng	Formellt skydd:	Generellt biotopskydd

Naturvärdesklass med motivering	Klass 3 – Påtagligt naturvärde Påtagligt biotopvärde och obetydligt artvärde ger naturvärdesklass 3.
Beskrivning	Friskäng med trivial flora men med inslag av gulmåra, bockrot och åkervädd. I östra delen av området utmed vägen står en ensidig, biotopskyddad björkallé med fem träd. I området växer även hundäxing, knippfryle, stormåra, gårdsskräppa, brännässla, åkertistel och teveronika.
Naturvårdsarter	Bockrot (<i>Pimpinella saxifraga</i>) (ÅoB) – flera Gulmåra (<i>Galium verum</i>) (ÅoB) – flera
Värdeelement	Blomrikedom – enstaka; nektarresurser – rikligt.
Värdestrukturer	-
Karta och foto	Figur 4 och 15



Figur 15. Naturvärdesobjekt 11 - Friskäng.

Område 12

12	Naturtyp:	Skog och träd	Areal:	0,20 ha
	Biotop:	Lönnallé	Formellt skydd:	Generellt biotopskydd
Naturvärdesklass med motivering	Klass 3 - Påtagligt naturvärde			
Beskrivning	Påtagligt biotopvärde och visst artvärde ger naturvärdesklass 3.			
Naturvårdsarter	Inga observerade			
Värdeelement	Lönn - flera; hålträd - enstaka.			
Värdestrukturer	Nektarresurser - flera.			
Karta och foto	Figur 4 och 16			



Figur 16. Naturvärdesobjekt 12 - Lönnallé.

Område 13

13

Naturtyp: Skog och träd
Areal: 6,28 ha
Biotop: Lövskog
Formellt skydd: Fridlyst art

Naturvärdesklass med motivering	Klass 3 – Påtagligt naturvärde Påtagligt biotopvärde och visst artvärde ger naturvärdesklass 3.
Beskrivning	Lövskog med ek, lönn, rönn, sälg, björk, asp, alm, klibbal, tall och bok med årligen hävdad fåltskikt. Området är kuperat med frisk till fuktig/blöt mark. Västra delen av området gränsar till en väg och östra sidan utgörs av kupe-rad lövskog, genom området rinner en bäck, delvis under mark. I området finns stigar och anlagd discgolfbana, vilket skapat gläntor. Det finns flera hålträd av klibbal, ek och asp, diameter mellan 40–72 cm. Buskskiktet består av måbär, hägg, hassel, oxbär samt sly av rönn och klibbal. Här växer även vitsippa, snärjmåra, kaprifol, vårfryle, ängsvädd, gökärt, hallon, älggräs, humleblomster, kabbleka, skogssäv, kranshakmossa, liljekonvalj, strätta, krushättemossa och nattviol. Området är en potentiell fågellokal, det finns även gott om nektarkällor men merparten under våren.
Naturvärdsarter	Grönvit nattviol (<i>Platanthera bifolia</i>) (F) – flera Krushättemossa (<i>Uloa crispa</i>) (S) – enstaka Ängsvädd (<i>Succisa pratensis</i>) (ÅoB) – flera
Värdeelement	Grova lågor – enstaka; klena lågor – flera; torraka – enstaka; rotvälta – enstaka; högstubbe – enstaka; bäck/dike – enstaka; småvatten – flera; bärande buskar/träd – flera; socklar – enstaka; blomrikedom – flera; bohål fågel – flera; asp – rikligt; nektarresurser – rikligt; sälg – flera; hålträd – flera.
Värdestrukturer	Olikåldrighet – välutvecklat; trädslagsblandning – välutvecklat; flerskiktning – tämligen utvecklat; skrymslen – tämligen utvecklat; lövbryn – välutvecklat; glänta – tämligen utvecklat.
Karta och foto	Figur 4 och 17



Figur 17. Naturvärdesobjekt 13 - Lövskog. Blad av nattviol uppe till vänster.

Område 14

14

Naturtyp: Skog och träd **Areal:** 0,43 ha
Biotop: Klibbalsumpskog **Formellt skydd:** -

Naturvärdesklass med motivering	Klass 3 - Påtagligt naturvärde Påtagligt biotopvärde och obetydligt artvärde ger naturvärdesklass 3.
Beskrivning	Klibbalsumpskog som följer ett dike med svämytor, diket har svagt strömmande vatten vilket mynnar ut i Nolån. Området är plant med fuktig till blöt mark. Klibbalar är olikåldrade, varav flera har utvecklade socklar. Det finns inslag av rönn, hägg, björk och måbär i området. Här växer älggräs, kabbleka, träjon, skogssäv, humleblomster, skogsfräken och vänderot. Området har potential för groddjur.
Naturvårdsarter	Inga observerade
Värdeelement	Grova lågor - flera; klena lågor - flera; torraka - enstaka; högstubbe - flera; bäck/dike - enstaka; småvatten - flera; bärande buskar/träd - flera; socklar - flera; blomrikedom - flera; bohål fågel - flera; klibbal - flera; björk - enstaka; nektarresurser - rikligt; hålträd - enstaka.
Värdestrukturer	Olikåldrighet - välutvecklat; trädslagsblandning - tämligen utvecklat; flerskiktning - välutvecklat; skrymslen - välutvecklat; lövbryn - välutvecklat; glänta - tämligen utvecklat.
Karta och foto	Figur 4 och 18



Figur 18. Naturvärdesobjekt 14 - Klibbalsumpskog.

Område 15

15

Naturtyp: Småvatten **Areal:** 0,33 ha
Biotop: Våtmark med småvatten **Formellt skydd:**

Naturvärdesklass med motivering	Klass 3 - Påtagligt naturvärde Påtagligt biotopvärde och obetydligt artvärde ger naturvärdesklass 3.
Beskrivning	Småvatten med öppen vattenspegel och omfattande buskskikt av salix som kan vara en potentiell livsmiljö för grodor. Småvattnet är omgärdat av blöt våtmark med marktäcke av älggräs och skogssäv. Trädskiktet består av björk, klibbal och asp. Det finns även buskskikt med hägg, skogstry och lövsly i området. I området finns död ved i form av grova och klena lågor. Det finns spridd tillgång på nektar och pollenkällor i form av hägg och sälg på våren samt älggräs på sommaren.
Naturvårdsarter	Inga observerade
Värdeelement	Grova lågor - flera; klena lågor - flera; högstubbe - flera; småvatten - enstaka; bärande buskar/träd - flera; socklar - flera; bohål fågel - enstaka; bohål insekt - flera; nektarresurser - flera; hålträd - enstaka; Sälg - flera.
Värdestrukturer	Olikåldrighet - måttligt utvecklat; trädslagsblandning - tämligen utvecklat; flerskiktning - tämligen utvecklat; lövbryn - tämligen utvecklat; glänta - välutvecklat.
Karta och foto	Figur 4 och 19



Figur 19. Naturvärdesobjekt 15 - Våtmark med småvatten.

Område 16

16	Naturtyp:	Skog och träd	Areal:	0,34 ha
	Biotop:	Lövdunge, sumpskog	Formellt skydd:	
Naturvärdesklass med motivering	Klass 3 – Påtagligt naturvärde Påtagligt biotopvärde och visst artvärde ger naturvärdesklass 3.			
Beskrivning	Svagt kuperad lövdunge med asp, hägg, björk, sälg och klibbal. Trädskiktet är olikåldrat och flerskiktat men med få gamla träd, det finns dock enstaka grova aspar och hålträd. Lågpunkten är fuktig till blöt och omgivande svagt sluttande slänter är fuktiga. Det finns sparsamt med död ved i området och här växer vitsippa, lövsly, vårfryle, hallon, skogsfräken, träjon, strutbräken, älggräs, smultron och kranshakmossa.			
Naturvårdsarter	Inga observerade			
Värdeelement	Grova lågor – enstaka; småvatten – enstaka; asp – enstaka; nektarresurser – rikligt; hålträd – enstaka.			
Värdestrukturer	Olikåldrighet – tämligen utvecklat; trädslagsblandning – tämligen utvecklat; flerskiktning – välutvecklat; skrymslen – tämligen utvecklat; lövbryn – tämligen utvecklat; glänta – måttligt utvecklat.			
Karta och foto	Figur 4 och 20			



Figur 20. Naturvärdesobjekt 16 - Lövskog, sumpskog.

Område 17

17

Naturtyp: Skog och träd
Areal: 8,28 ha
Biotop: Lövskog
Formellt skydd: Fridlyst art

Naturvärdesklass med motivering	Klass 3 – Påtagligt naturvärde Påtagligt biotopvärde och visst artvärde ger naturvärdesklass 3.
Beskrivning	Lövdominerad skog med asp, sälg, björk, lönn, hägg, hassel, tall, gran och klibbal. Området är plant till svagt kuperat, flacka områden är fuktiga och här finns svämytor med strutbräken. Det går ett dike/bäck genom området och det finns en långsträckt raserad stenmur. Delar av området är kraftigt igenväxta med lövsly och andra delar är mer öppna eller rika på gläntor. Stigar finns spridda. I området finns död ved, främst i form av lågor från plockhuggning, det finns även flera rotvältor. I området finns en flerstammad jättesälg med en diameter på 140 cm samt ett hålträd i form av sälg med en diameter på 67 cm.
Naturvårdsarter	Strutbräken (<i>Matteuccia struthiopteris</i>) (S) – flera Krushättemossa (<i>Uloa crispa</i>) (S) – flera Spillkråka (ljud) (<i>Dryocopus martius</i>) (NT, F) – enstaka Björktrast (<i>Turdus pilaris</i>) (NT, F) – flera
Värdeelement	Grova lågor – flera; klena lågor – flera; rotvälta – flera; högstubbe – enstaka; stenrösen – enstaka; stenmur – enstaka; bäck/dike – flera; småvatten – flera; bärande buskar/träd – rikligt; blomrikedom – flera; gamla/grova träd, sälg – rikligt; asp – flera; nektarresurser – rikligt; sälg – rikligt; hålträd – flera.
Värdestrukturer	Olikåldrighet – tämligen utvecklat; trädslagsblandning – tämligen utvecklat; flerskiktning – tämligen utvecklat; skrymslen – tämligen utvecklat; lövbryn – tämligen utvecklat; glänta – tämligen utvecklat.
Karta och foto	Figur 4 och 21



Figur 21. Naturvärdesobjekt 17 - Lövskog.

Område 18

18

Naturtyp: Skog och träd **Areal:** 1,44 ha
Biotop: Ekskog **Formellt skydd:**

Naturvärdesklass med motivering	Klass 3 – Påtagligt naturvärde Påtagligt biotopvärde och visst artvärde ger naturvärdesklass 3.
Beskrivning	Ekdominerad skogsbacke med olikåldrade ekar. Det finns inslag av tall samt enstaka sälgar och aspar. Området är kuperat med västvända sluttningar och har torr till frisk mark. Området har blivit röjt på yngre träd och den sydöstra delen kantas av en raserad stenmur som är rik på skrymslen. Här växer blåbär, ljung, lövsly, kovall sp, vårbrodd och rödfibbla.
Naturvårdsarter	Inga observerade
Värdeelement	Grova lågor – enstaka; klena lågor – enstaka; torraka – enstaka; högstubbe – enstaka; stenrosen – flera; bärande buskar/träd – enstaka; ek – flera; nektarresurser – flera; sälg – enstaka.
Värdestrukturer	Olikåldrighet – tämligen utvecklat; trädslagsblandning – måttligt utvecklat; flerskiktning – måttligt utvecklat; skrymslen – tämligen utvecklat; lövbryn – tämligen utvecklat; glänta – tämligen utvecklat.
Karta och foto	Figur 4 och 22



Figur 22. Naturvärdesobjekt 18 - Ekskog.

Område 19

19

Naturtyp:	Skog och träd	Areal:	0,52 ha
Biotop:	Sydvästvänt lövbryn	Formellt skydd:	-

Naturvärdesklass med motivering	Klass 3 – Påtagligt naturvärde Visst biotopvärde och påtagligt artvärde ger naturvärdesklass 3.
Beskrivning	Sydvästvänt lövbryn med björk, ek, tall och sälg. Buskskiktet utgörs av unglöv, skogstry och hägg. Torrbacksflora med mycket rikliga förekomster av slätterfibbla och svinrot. Här växer även gökärt, vitsippa, vårbrodd, vitmåra, blåbär och liljekonvalj. Området skulle gynnas av gallring.
Naturvårdsarter	Svinrot (<i>Scorzonera humilis</i>) (NT, ÅoB) – stort antal Slätterfibbla (<i>Hypochaeris maculata</i>) (NT, ÅoB) – stort antal
Värdeelement	Blottad jord – enstaka; bärande buskar/träd – enstaka; blomrikedom – rikligt; nektarresurser – rikligt; sälg – enstaka.
Värdestrukturer	Olikåldrighet – måttligt utvecklat; trädslagsblandning – måttligt utvecklat; flerskiktning – tämligen utvecklat; lövbryn – välutvecklat.
Karta och foto	Figur 4 och 23



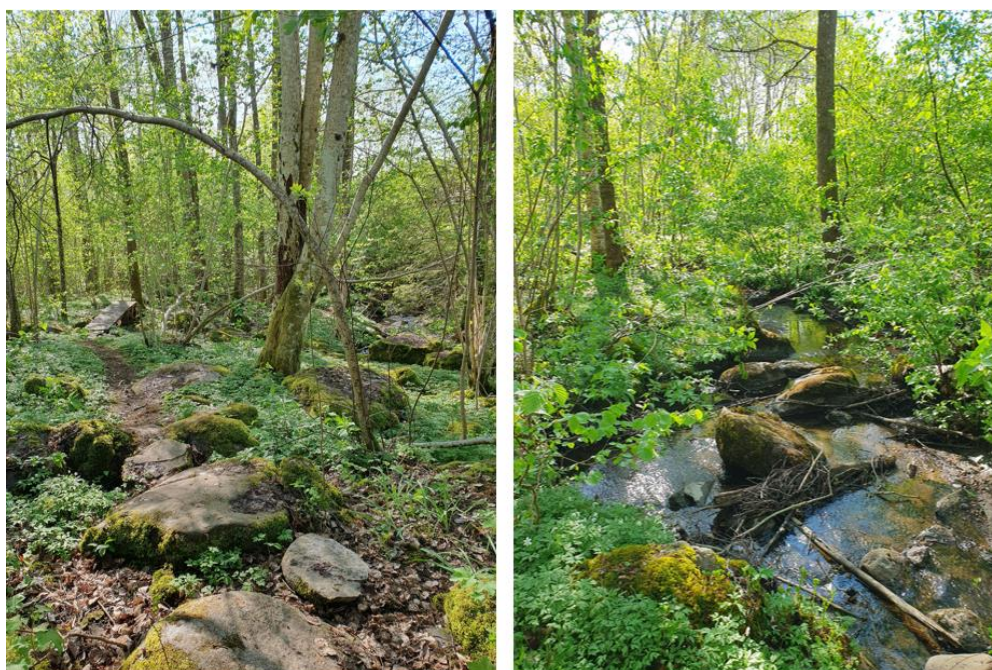
Figur 23. Naturvärdesobjekt 19 – Sydvästvänt lövbryn. Slätterfibbla till vänster.

Område 20

20

Naturtyp: Skog och träd **Areal:** 2,32 ha
Biotop: Lövskog **Formellt skydd:** Fridlyst art

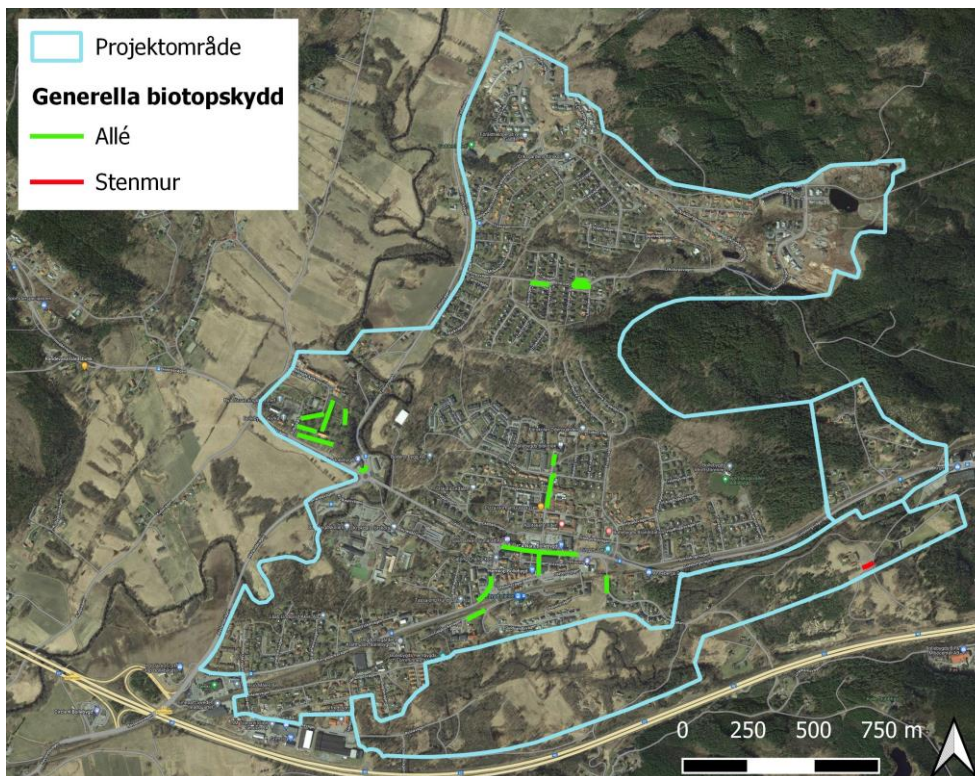
Naturvärdesklass med motivering	Klass 3 – Påtagligt naturvärde Påtagligt biotopvärde och visst artvärde ger naturvärdesklass 3.
Beskrivning	Lövskog i sluttning/dal med bäck som följer lågpunkten. Området är kuperat med frisk till fuktig/blöt mark. Bäckens är ca 1-2 meter bred och har strömmande vatten med stenig botten och svämytor runt om. Klubbalar följer bäckkanten och i området växer även asp, ek, rönn, björk, tall samt enstaka granar. Det finns spridda förekomster av block och en stig som går genom området. Mycket grov död ved, dels från naturliga processer, dels från avverkning utmed stig. I brant slänt växer strutbräken och buskskiktet består av hägg, hassel och måbär. Markflora med vitsippa, renfana, veketåg, skogsbräken, hallon, älggräs, tujamossa, humleblomster, skogsbräsma och smult-ron. Det växer även epifyter i form av krushättemossa och västlig hakmossa.
Naturvårdsarter	Strutbräken (<i>Matteuccia struthiopteris</i>) (S) – flera Krushättemossa (<i>Ulotia crispa</i>) (S) – flera Västlig hakmossa (<i>Rhytidiadelphus loreus</i>) (S) – enstaka Skogsbräsma (<i>Cardamine flexuosa</i>) (S) – flera Vanlig groda (<i>Rana temporaria</i>) (ASF, bilaga 2) – enstaka
Värdeelement	Grova lågor – rikligt; klena lågor – rikligt; torraka – enstaka; rotvälta – flera; högstubbe – enstaka; stenrosen – enstaka; stenmur – enstaka; bäck/dike – enstaka; jätteträd – enstaka; bärande buskar/träd – flera; socklar – flera; klubbalar – rikligt; ek – enstaka; asp – flera; nektarresurser – rikligt; sälg – flera; hålträd – flera.
Värdestrukturer	Olikåldrighet – välutvecklat; trädslagsblandning – välutvecklat; flerskiktning – välutvecklat; skrymslen – välutvecklat; glänta – måttligt utvecklat.
Karta och foto	Figur 4 och 24



Figur 24. Naturvärdesobjekt 20 - Lövskog.

3.2 Generella biotopskydd

Inom projektområdet observerades totalt 16 alléer och en stenmur som omfattas av det generella biotopskyddet.

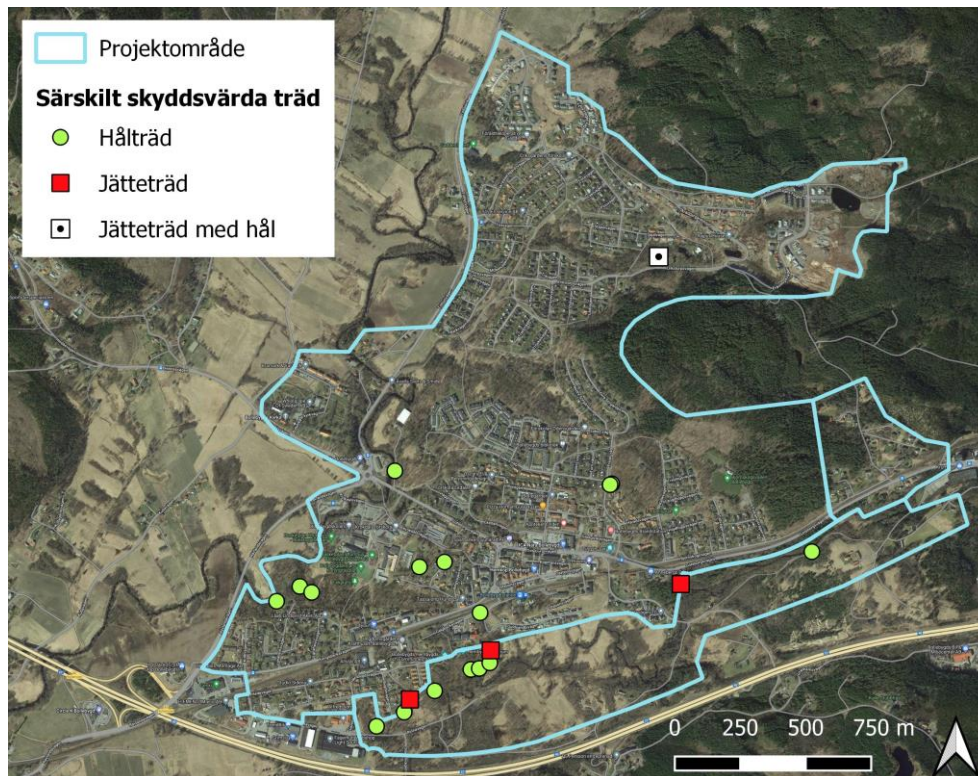


Figur 25. Förekomst av objekt som omfattas av det generella biotopskyddet.

Observera att kartan i Figur 25 inte visar ID för de enskilda generella biotopskydden. Detta på grund av mängden objekt och närheten dem emellan som gör det layouttekniskt svårt att visa varje enskilt ID på ett tydligt sätt. För mer detaljer och exakta positioner för varje enskilt generellt biotopskydd hänvisas till tillhörande GIS-material.

3.3 Värdeelement

Projektområdet hyser 20 särskilt skyddsvärda träd, vilka utgör värdeelement inom projektområdet (Figur 26). Bland dessa fanns totalt 16 hålträd av björk, lind, ek, klibbal, asp och sälg samt fyra jätteträd (minst 100 cm i diameter); tre ekar och en gran. Inga potentiella småvatten för groddjur noterades som värdeelement, däremot klassades tre småvatten som naturvärdesobjekt (naturvärdesobjekt 2, 5 och 15).



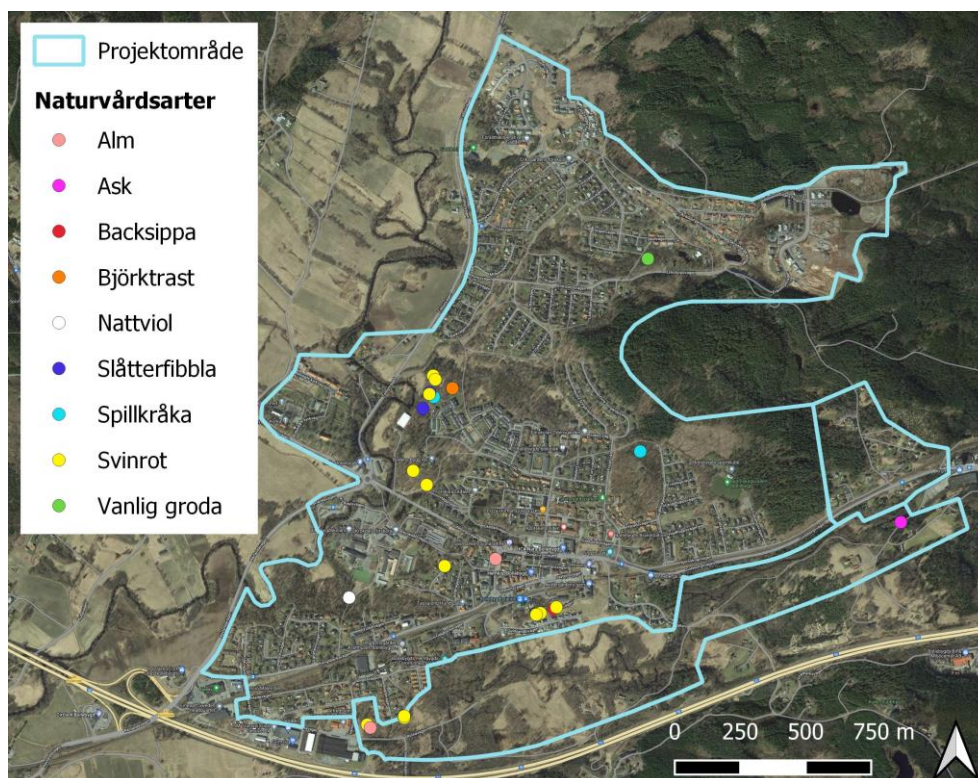
Figur 26. Förekomsten av särskilt skyddsvärda träd.

3.4 Naturvårdsarter

Totalt observerades nio rödlistade och/eller fridlysta arter (Tabell 2; Figur 27). Vanligt förekommande fågelarter (klassade som livskraftiga, LC) redovisas ej men är likt samtliga Sveriges inhemska arter fridlysta.

Tabell 2. Rödlistade och/eller fridlysta arter identifierade inom projektområdet.

Art	Artgrupp	Typ av observation	Skydd/Rödlistning
Alm	Växt	Visuell	CR
Ask	Växt	Visuell	EN
Backsippa	Växt	Visuell	Fridlyst (§ 8 ASF); VU
Björktrast	Fågel	Visuell	Fridlyst (4 § ASF)
Nattviol	Växt	Visuell	Fridlyst (ASF, Bilaga 2)
Slätterfibbla	Växt	Visuell	NT
Spillkråka	Fågel	Visuell och sång	Fridlyst (4 § ASF; bilaga 1); Fågeldir. bilaga 1; NT
Svinrot	Växt	Visuell	NT
Vanlig groda	Groddjur	Visuell	Fridlyst (ASF, Bilaga 2)



Figur 27. Förekomster av rödlistade och/eller fridlysta arter.

Ett urval av naturvårdsarterna presenteras nedan:

Populationsstorleken hos **spillkråka** (*Dryocopus martius*) har minskat med 19 % under de senaste 15 åren. Detta har medfört att arten kategoriseras som nära hotad i den svenska rödlistan (SLU artfakta, 2023). De tätaste populationerna förekommer i variationsrika barr- och blandskogar, men även i rena lövskogar, med god tillgång på gamla träd och död ved. Gamla och murkna träd behövs både för födosök och för bobyggande. Utbredningen av starkt produktionsinriktade skogar med avsaknad av dessa strukturer utgör därför det primära hotet för arten. Spillkråka listas i fågeldirektivets bilaga 1, vilket innebär att särskilda skyddsområden där fågeln häckar ska pekas ut och ingå i Natura 2000-nätverket. Den är även en prioriterad art i Skogsvårdslagen samt fridlyst enligt § 4 artskyddsförordningen.

Nattviol (*Plantanthera bifolia*) (Figur 28) är en orkidé som ofta förekommer i friska till fuktiga hävdade marker, örtrika skogar, längs stigar eller på mossar och i rikkärr. Arten har livskraftiga förekomster men är fridlyst i hela landet enligt 8 § artskyddsförordningens. Fridlysningen innebär att det är förbjudet att plocka, gräva upp eller på annat sätt ta bort eller skada hela eller delar av växten. Samma fridlysningsregler gäller för **backsippan** (*Pulsatilla vulgaris*) (Figur 28). Arten är hävdgynnad och växer i mer eller mindre öppna miljöer på torr, helst sandig eller grusig mark såsom grusåsar, torrbackar, hedar och glesa tallskogar, gärna med ett syd- eller sydvästvänt läge. Igenväxning och gödsling är två faktorer som bidragit till att backsippa idag klassas som sårbar (VU) och därmed som en hotad art.

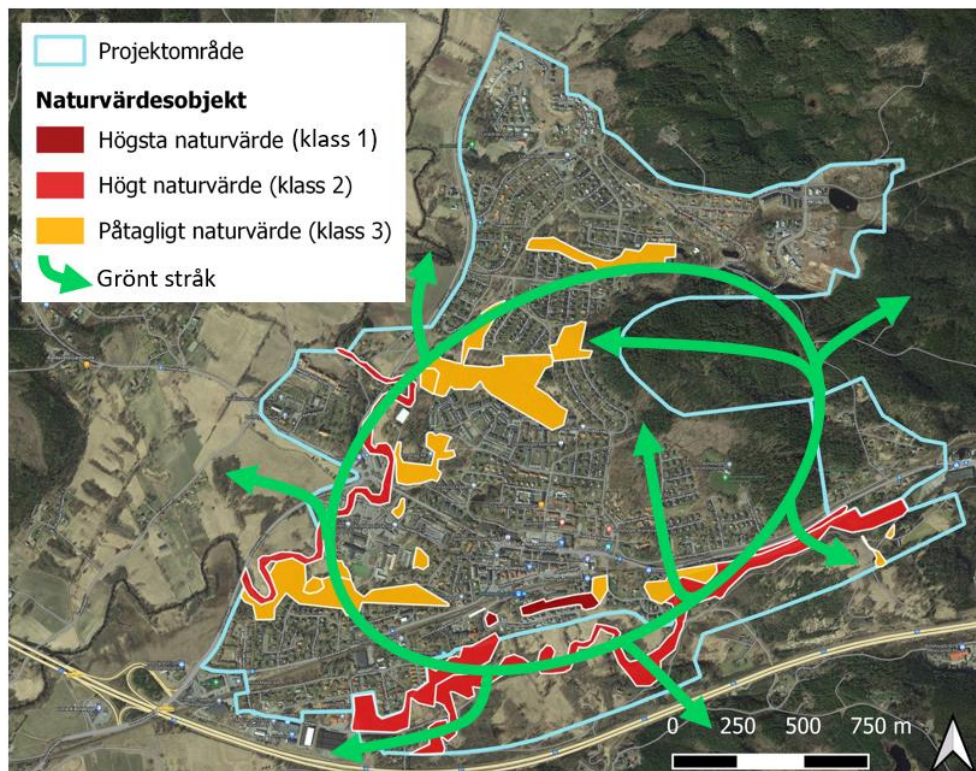


Figur 28. Nattviol (t.v.) och backsippa (t.h.). Två fridlysta arter som förekommer inom projektområdet.

3.5 Gröna stråk

En översiktlig analys av gröna stråk inom Bollebygd tätort har genomförts med grund i utförd naturvärdesinventering och med hjälp av ortofoton.

I grova drag utkristalliseras ett elliptiskt och mer eller mindre sammanhängande grönt stråk med en radie på ca 1 km från centrumkärnan (Figur 29).



Figur 29. Schematisk illustration över gröna stråk inom och i anslutning till Bollebygd tätort.

Detta gröna stråk knyter samman tätortens ytterkanter och utgör grunden för vidare spridning. Omgivande landskap består nästan uteslutande av naturmark, om än av varierande kvalitet, och knyter an till grönstråket. Således finns kort- som långväga spridningsvägar in till och ut från tätorten. Järnvägen och riksväg 40 utgör dock starka barriärer för många arters spridning söderut, särskilt de som inte är flygbenägna.

Alla delar av grönstråken bär inget särskilt naturvärde, men kan trots det underlätta spridning. Särskilt starkt är stråket i de södra delarna utmed Sörån, men även i väster med anknytning till Nolån och de lövskogsmiljöer som finns där. Grönstråket i tätortens norra delar är svagt på grund av bebyggelse, vilket utgör en barriär särskilt för mindre spridningsbenägna arter. Notera dock att även villaträdgårdar, vilket det finns gott om i Bollebygd, bidrar till gröna stråk men att ingen analys på den skalan rymts inom ramen för detta uppdrag.

Samtidigt som förutsättningarna för tätortsnära gröna stråk är förhållandevis goda, ges begränsat utrymme för exploatering i berörda områden om stråkets värde ska bibehållas. Detta på grund av att i mindre områden, liksom i smalt utformade sådana, uppstår kantzons effekter som påverkar arter och livsmiljöer negativt genom exempelvis ljusföroreningar, buller och mänsklig aktivitet. Större sammanhängande områden är därför särskilt betydelsefulla och bör om möjligt bevaras i sin helhet (exempelvis naturvärdesobjekt 9, 13 och 17). Däremot finns öppningar för att anlägga promenadstigar, grillplatser eller som i naturvärdesobjekt 13 en discgolfbana så att boende kan ta del av naturmiljön utan att stråkets värde försämras nämnvärt.

Det bör understrykas att utpekade gröna stråk är illustrativa och att de tagits fram på övergripande nivå, även om de med visst fog kan utgöra informationsgrund för generella diskussioner kring kommunala planprocesser och naturvårdsåtgärder. För att utröna värdet av stråken på mer detaljerad nivå och för enskilda arter krävs fördjupad kartering i fält.

4 Referenser

Artdatabanken (2020). Rödlistan 2020. <https://www.artdatabanken.se/publikationer/bestall-publikationer/bestall-rodlista-2020/>

Artportalen. www.artportalen.se

Artskyddsförordningen (SFS 2007:845)

Naturvårdsverket (2010). Manual för uppföljning i skyddade områden – Skyddsvärda däggdjur, samt grod- och kräldjur. Version 4.0.

Naturvårdsverket (2009). Inventering av skyddsvärda träd i kulturlandskapet. Version 1.0. <https://www.naturvardsverket.se/upload/stod-i-miljoarbetet/vagledning/miljoovervakning/handledning/metoder/undersokningstyper/landskap/skyddsvarda-trad.pdf>

Naturvårdsverket (2014). Fridlysta växter och djur i Sverige. Folder. ISBN 978-91-620-8605-3. <https://www.naturvardsverket.se/Om-Naturvardsverket/Publikationer/ISBN/8600/978-91-620-8605-3/>

Naturvårdsverket (2009). *Handbok för artskyddsförordningen. Del 1 – Fridlystning och dispenser*. Handbok 2009:1. Utgåva 1.

Nitare J (2019). Skyddsvärd skog – Naturvårdsarter och andra kriterier för naturvärdesbedömning. Skogsstyrelsens förlag, Jönköping.

SLU Artdatabanken, 2023. Artfakta spillkråka. <https://artfakta.se/naturvard/taxon/dryocopus-martius-100049>. 2023-08-22.

Swedish Standards Institute (2014). Svensk standard SS 199000:2014, Naturvärdesinventering avseende biologisk mångfald (NVI) – Genomförande, naturvärdesbedömning och redovisning. Swedish Standards Institute, version 2014-05-28, utgåva 1.

Swedish Standards Institute (2014). Svensk standard SIS-TR 199001:2014, Naturvärdesinventering (NVI) – komplement till SS 199000, version 2014-06-25, utgåva 1.