

Verksamhetsplan och budget 2020 för Utbildningsnämnden

<u>1. SAMMANFATTNING</u>	<u>4</u>
<u>2. INLEDNING.....</u>	<u>5</u>
2.1 VERKSAMHETSPLANENS FUNKTION	5
2.2 VISION OCH MÅL	5
2.3 VÄRDEGRUND	5
2.4 ÖVERGRIPANDE OM UTBILDNINGSNÄMNDENS VERKSAMHET	6
<u>3. MÅL OCH NYCKELTAL</u>	<u>7</u>
3.1 KOMMUNFULLMÄKTIGES MÅL FÖR UTBILDNINGSNÄMNDEN	7
3.2 KOMMUNFULLMÄKTIGES MÅL FÖR GOD EKONOMISK HUSHÅLLNING	9
3.3 UTBILDNINGSNÄMNDENS EGNA MÅL	9
3.4 UTREDNINGSUPPDRAG	15
<u>4. EKONOMI.....</u>	<u>16</u>
4.1 BUDGETRAM	16
4.2 INTERNBUDGET PER VERKSAMHET	17
4.3 INVESTERINGAR	18
4.4 FÖRENINGSinVESTERINGStÖD	18
4.5 STATSBIDRAG OCH ANDRA BIDRAG/PROJEKT	19
<u>5. PRESTATIONER</u>	<u>20</u>
<u>6. MEDARBETARE</u>	<u>21</u>
6.1 KOMPETENSFÖRSÖRJNING	21
6.2 MÅNGFALD OCH JÄMSTÄLLDHET	22
6.3 ARBETSMILJÖ OCH HÄLSA	22
<u>7. ÅRETS VERKSAMHET I ÖVRIGT</u>	<u>23</u>
7.1 ORGANISATION GRUNDSÄRSKOLA	23
7.2 BEHÖRIGHET I GRUNDSÄRSKOLAN	23
7.3 KULTURPLAN FÖR BOLLEBYGDS KOMMUN 2021-2024	24
7.4 BIBLIOTEKSPLAN FÖR BOLLEBYGDS KOMMUN	24
7.5 BARNKONVENTIONEN	24
7.6 MINORITETSSPRÅK	24
7.7 LOKALER	25
<u>8. INTERNKONTROLL</u>	<u>25</u>
8.1 NÄMNDENS INTERNKONTROLLARBETE FÖR 2020	25
8.2 ÖVRIGA DELAR I INTERNKONTROLLEN	26

<u>9. UPPFÖLJNING UTIFRÅN STYRDOKUMENT.....</u>	<u>26</u>
9.1 KLAGOMÅL	26
9.2 KRÄNKNINGAR OCH TRAKASSERIER ENLIGT SKOLLAGEN	26
9.3 SKOLPLIKTSBEVAKNING	26
9.4 ANMÄLNINGAR OCH TILLSYN	27
9.5 ÖVERKLAGANDEN	27
9.6 BARN OCH ELEVERS SÄKERHET I FÖRSKOLA, SKOLA OCH FRITIDSHEM	27

1. Sammanfattning

Kommunfullmäktige beslutade den 14 november 2019 § 151 att tilldela Utbildningsnämnden 272 miljoner kronor. I den budgetramen skall rymmas löneökningar 2019, volymförändringar och kostnadsökningar. Kommunfullmäktige har beslutat om prioritering för ökat stöd för elever med stödbehov samt att i förskolan ska barngruppernas storlek minska.

De medel som Kommunfullmäktige beslutat att nämnden har till sitt förfogande skall användas så att alla elever har möjlighet att nå målen.

Utbildningsnämnden, har flera svårigheter att hantera under 2020 såsom;

Ekonomi, budgeten är begränsningen som alla enheter skall hållas inom. Det skapar problemställningar då det finns delar som är svåra att hantera inom den ram som tilldelats.

Arbetsmiljö, många medarbetare upplever en otillräcklighet att inte kunna ge barn/elever det stöd som de bedöms ha rätt till.

Rätt till stöd, alla elever ska få stöd och stimulans för att utvecklas så långt som möjligt. Om skolan sett över organisationen runt eleven och märker att det inte räcker ska extra anpassningar göras. Det är stödinsatser som oftast kan ske inom ramarna för den vanliga undervisningen. Dock finns elever med genomgripande behov av stöd som ej kan lösas inom ramen för den vanliga undervisningen.

Organisation särskola, grundsärskola ska ge elever med utvecklingsstörning en utbildning som är anpassad efter varje elevs förutsättningar. Inom grundsärskolan finns en särskild inriktning som kallas träningsskola. Träningsskolan är avsedd för elever som inte kan tillgodogöra sig hela eller delar av utbildningen i ämnen. I Bollebygd finns ingen enhet för det och det är nödvändigt att skapa med anledning av att det finns barn som har rätt till skolformen.

Lokaler för Olsfors och Bollebygd behöver lösas. Det finns beslut dock saknas förutsättningar såsom detaljplaner samt budget för provisoriska lösningar under avvaktan.

Kompetensförsörjning, flera delar spelar in i att lyckas med att attrahera och behålla medarbetare.

Inför 2020 avvecklas den pedagogiska omsorgen med öppet kvällar, nätter och helger. Efterfrågan är mycket låg. Det har varit mycket svårt att rekrytera medarbetare, att göra hållbara arbetstider samt att planera verksamheten. Det får konsekvenser för de 3-4 familjer som har nyttjat verksamheten.

Investeringsstöd för föreningar har tidigare hanterats av Kommunstyrelsen men from 2020 är det en del i Utbildningsnämnden. Då ansökningarna överstiger tilldelad budget så tilldelas föreningarna 74 % av sökta medel.

2. Inledning

2.1 Verksamhetsplanens funktion

Detta dokument är utbildningsnämndens verksamhetsplan och budget för 2020. Här anges vilka mål som ska nås under året och vilken budget som är styrande. Till sin hjälp med detta har nämnden utbildningsförvaltningen. Förvaltningen består i sin tur av 9 enheter som alla gör sina egna enhetsplaner. I slutet av kedjan återfinns förvaltningens alla 280 medarbetare som genom enskilda utvecklingsplaner kan ha ytterligare konkretiserade mål och uppgifter. På det viset knyts styrkedjan samman; från de förtroendevalda i kommunfullmäktige, till den enskilde medarbetaren.



2.2 Vision och mål

Bollebygd - kommunen där vi bor bra och lever länge

Bollebygd med 12 000 invånare är en attraktiv kommun. I Bollebygd är människorna trygga, stolta, självständiga, men också mycket måna om gemenskapen. Entreprenörsandan är ett signum för den trevliga kommunen. Snabba och miljövänliga förbindelser till Göteborg, Borås, Landvetter flygplats och Göteborgs Hamn gör Bollebygd till en plats nära världen. Enkel vardag och bra utbud av samhällsservice. Boende i Bollebygd ingår i en av Sveriges största arbetsmarknadsregioner. Det lilla samhället gör vardagen enkel. Med ett levande

centrum, mångfald i boendeformer, böljande landskap och bra utbud av samhällsservice känns det härligt att bo i Bollebygd.

2.3 Värdegrund

Vi har en gemensam värdegrund som vi vill förmedla. Vi vill att kommunen ska under mandatperioden verka för ökad öppenhet, närhet till invånarna och väsentligen utökad medborgardialog. Kommunens verksamhet ska i alla delar genomsyras av grundprincipen att vi är till för de som bor och arbetar i Bollebygds kommun. Det är skattebetalarna som är vår uppdragsgivare. Samtidigt måste vi värna om våra medarbetare. Utan deras arbetsglädje och insatser kommer värdegrunden inte nås.

Härutöver vill vi att kommunen ska uppmuntra privata initiativ och alternativa former för offentligt finansierade verksamheter.

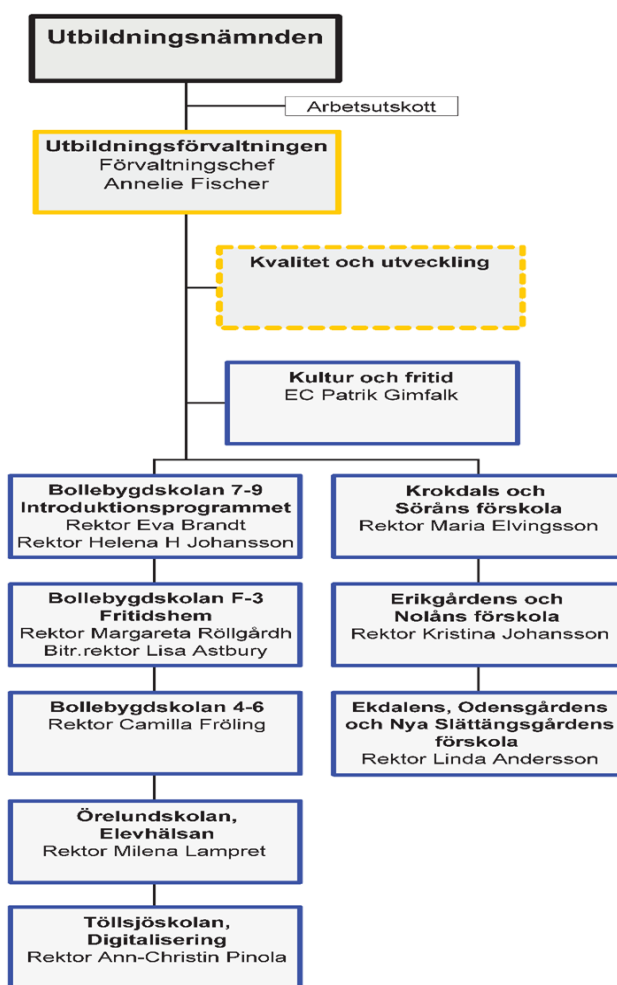
2.4 Övergripande om utbildningsnämndens verksamhet

Utbildningsnämnden är huvudman för skolväsendets samtliga skolformer. Det är huvudmannen som ansvarar för att alla elever ska nå kunskapsmålen.

Huvudmannen ska också se till att utbildningen följer de bestämmelser som finns. Riksdag och regering bestämmer kunskapsmålen. De sätter upp kunskapsmål och ramar för utbildningen i olika lagar och förordningar. Skollagen är ryggraden i de regler som omgärdar utbildningsområdet. I läroplanerna står det om vad eleverna ska lära sig i skolan. Rektor på skolan/förskolan ansvarar för kvaliteten och resultaten på enheten. Hen ansvarar för att miljön är trygg, att det finns rutiner för att rapportera frånvaro och regler för hur man får bete sig på förskolan/skolan. Rektor har också ansvar för att barnen/eleverna får det stöd de har rätt till för att nå målen. Rektor ska också vara en pedagogisk ledare och är chef för lärarna och övrig personal på skolan/förskola.

Kommunen har en viktig roll i arbetet med att skapa goda förutsättningar för ett rikt kulturliv, samt meningsfulla idrotts- och fritidsaktiviteter för barn- och unga. Folkbiblioteken och skolbiblioteken styrs av Bibliotekslag (2013:801)

Verksamheten omfattar all utbildningsverksamhet samt kultur och fritid i kommunen såsom bibliotek, föreningsstöd, kultur, förskola, förskoleklass, grundskola, fritidshem, grundsärskola, gymnasieskola, gymnasiesärskola och vuxenutbildning. Inom verksamheten finns nio enheter.



3. Mål och nyckeltal

3.1 Kommunfullmäktiges mål för utbildningsnämnden

Kommunfullmäktige har angett sju övergripande mål för nämnderna att arbeta med och uppnå. Enligt kommunfullmäktiges budget så prioriterar nämnderna själva vilka mål man ska arbeta med och även när under mandatperioden man väljer att göra det. Nämnderna ansvarar för att omvandla målen så att de blir mätbara.

Nedan mål är de som Utbildningsnämnden kommer att arbeta med under 2020:

Arbete och företagande

Mål 1

Kommunen ska vara en attraktiv och bra arbetsgivare

Mätmetod

Tabell 1. Nyckeltal

		2017	2018	2019
Resultat HME (Hållbart medarbetarengagemang)	Bollebygd	4,26		4,20
	Utbildning	4,17		4,25
Sjukfrånvaro	Bollebygd	6,8	7,5	
	Utbildning	7,1*	8,0*	
Andel heltidsarbetande	Bollebygd	87,1	89,5	
	Utbildning	89,2*	89,7*	

*Bildnings- och omsorgsnämnden

Strategi för att nå målet

Friskfaktorer på arbetsplatsen, för att medarbetare ska uppleva att Bollebygds kommun är en attraktiv arbetsgivare är att det finns ett gott socialt stöd och gott socialt klimat, närvarande chefer, ett systematiskt arbetsmiljöarbete, utvecklingsmöjligheter, delaktighet och inflytande över arbetssituationen och balans mellan insats och belöning.

För att Bollebygds kommun ska vara en attraktiv arbetsgivare kommer arbetet med att ta fram en strategisk kompetensförsörjningsplan att fortsätta. Planen kommer att innehålla strategier för att trygga kompetensförsörjningen på kort och

lång sikt. Exempel på strategier är utvecklingsmöjligheter, karriärtrappor och organisation.

En avgörande faktor för att trivas bra på en arbetsplats är en väl genomförd introduktion. För att stödja det här arbetet kommer introduktionsprocessen för chefer att vidareutvecklas. I kommunen finns idag ingen sammanhållen kommungemensam introduktion och arbetet med att ta fram en sådan kommer att startas under 2020.

Chefers förutsättningar för medarbetarnas välmående är enligt den senaste forskningen inom området en viktig aspekt i att vara en attraktiv arbetsgivare. Arbetet med att undersöka och skapa förutsättningar för chefer kommer att inledas under året i ett kommungemensamt projekt, finansierat till viss del av utomstående aktör, med hjälp av den forskningsbaserade metoden Chefoskopet.

Arbetet med att skapa en ändamålsenlig och effektiv lönebildning utifrån verksamhetens mål kommer att fortsätta under året. En viktig del för att skapa detta är den nya uppföljningsmodellen – den röda tråden – en viktig pusselbit. Den röda tråden säkerställer också att medarbetarmålen sätts utifrån de politiska målen och synliggör varje medarbetarens bidrag till helheten.

Arbetet med att ta fram en ny arbetsmiljöpolicy kommer under året att startas.

Trygghet, uppväxt och åldrande

Mål 2

Eleverna i Bollebygds kommun ska ha uppnått fullföljda studier (fullgjorda gymnasiestudier)

Mätmetod

Tabell 2. Nyckeltal

		2017	2018	2019
Gymnasieelever med examen eller studiebevis inom 4 år, hemkommun, andel (%)	Bollebygd	82,5	82,2	
	Riket	78,5	78,6	

Gymnasieelever som uppnått grundläggande behörighet till universitet och högskola inom 4 år, hemkommun, andel (%)	Bollebygd	58,8	50,5	
	Riket	57,6	58,1	

Strategi för att nå målet

Betydelsefullt för eleverna på gymnasiet är att Bollebygds kommun har en bra grundskole-utbildning. Den ska vila på vetenskaplig grund och beprövad erfarenhet, kompetens personal samt ett gott samarbete mellan hem och skola.

Ett viktigt stöd för det livslånga lärandet och möjligheten att söka arbete i framtiden är studie- och yrkesvägledning. Det är inte bara studie- och yrkesvägledarens (SYV) roll utan alla pedagoger i alla årskurser har i sitt uppdrag att vidga förståelsen för utbildning och lärande. I detta arbete ingår *Framtidsdagen* då Bollebygds skolan 7-9 bjuder in olika branscher för att presentera och möta elever från årskurs 6 under en dag.

Då Bollebygds kommun inte har något eget gymnasium finns det svårigheter med att stödja och följa upp eleverna på individnivå. Under året kommer Bollebygds kommun följa upp betygen för de elever i gymnasieskolor i Borås och Härryda för att se hur de klarar sig i förhållande till betyg satta på grundskolan. Detta gäller elever första och andra året i gymnasiet.

Projekten *Plug Innan* och *En skola för alla* betonar vikten av närvaro som grund för lärandet. Projektet *En skola för alla* har visat på ett lyckat resultat då man har arbetat med att stödja ungdomar i övergången mellan grundskola och gymnasiet. *Plug Innan* fortsätter fram till sommaren 2020 medan *En skola för alla* har ansökt om nya projektmedel för fortsatt arbete.

Västra Götalandsregionen har i sin plan för psykisk hälsa valt en indikator för att följa upp sina mål. Indikatorn som berör gymnasiet och som ingår i fokusområdet och mål för barn och unga är:

- B1.2.1 Andel elever som fullföljt gymnasieutbildningen inom tre år

Utvecklingsområden

Utvecklings- område	Prioriterade insatser	Planerade aktiviteter	Ansvarig
Alla elever ska kunna fullfölja sina studier	Delta i fortsättningen av projektet "En skola för alla"	Regelbunden kontakt med projektledarna	Utbildningschef
Uppföljning av elevers resultat	Inhämtning av resultat från gymnasieskolorna i Borås och Härryda	Utredning	Utbildningschef

3.2 Kommunfullmäktiges mål för god ekonomisk hushållning

Inga av kommunfullmäktige satta mål, gäller för utbildningsnämnden.

3.3 Utbildningsnämndens egna mål

Mål 3

Alla elever är behöriga till gymnasieskolan

Mätmetod

Mätmetoder för att belysa utveckling på enheten kan vara:

- Uppföljning av alla årskurser och alla ämnen
- Läsa-, skriva- och räknagarantin
- Nationella prov i årskurs 3, 6 och 9
- Särskilt stöd
- Modersmål
- Elevhälsans arbete
- Nyanländas lärande
- Skolbibliotekets roll

Tabell 3. Nyckeltal

		2017	2018	2019
Meritvärde i år 9, lägeskommun, genomsnitt 17 ämnen	Bollebygd	236	248	239
	Riket	240,8	230	230
Elever i år 9 som är behöriga till yrkesprogram, kommunala skolor, andel (%)	Bollebygd	92,2	92,4	90,8
	Riket	82,5	84,4	84,7
Elever i år 9 som uppnått kunskapskraven i alla ämnen, hemkommun, andel (%)	Bollebygd	84,5	85,7	82,5
	Riket	74,1	75,6	75,9
Elever i år 6 med lägsta betyget E i matematik, hemkommun, andel (%)	Bollebygd	94,8	92,1	85,9
	Riket	89,4	89,3	87,8

Hur ska målet nås

Verksamheten i Bollebygds skolor ska vila på vetenskaplig grund och beprövad erfarenhet samt ha sin utgångspunkt i styrdokumentet. Påvisbar betydelse för framgångsrikt arbete i verksamheterna är att skapa goda relationer och ha höga förväntningar mellan vuxna och elever. Läraren ska ha god förmåga att fokusera på vad, som är väsentligt i undervisningen och att eleven ges regelbunden återkoppling. Lärares kompetens, förmåga och engagemang är de undervisningsrelaterade faktorer som i högsta grad påverkar resultatet.

Framgångsrika lärare har goda ämneskunskaper och god didaktisk kompetens och förmåga att balansera dessa så att de skapar ett sammanhang och en röd tråd för elevernas lärande. De kan anpassa innehåll och metod i undervisningen efter både elevernas förutsättningar och den givna situationen och har tillgång till en bred arsenal av metoder och verktyg att använda i sitt arbete. Läraren är tveklöst ledare i sitt klassrum. De skapar struktur i arbetet och kan tydliggöra för eleverna både vilka mål man arbetar mot, och vilka ansträngningar som krävs för att nå målen. Läraren motiverar också eleverna genom att ha ändamålsenliga förväntningar på dem och samtidigt koppla undervisningen till elevernas erfarenhet.

Det är av vikt att man har en undervisningsmiljö, som stödjer och strukturerar elevens lärande och utveckling. En miljö där läraren leder kunskapsutvecklingen, skapar delaktighet och utmanar och stimulerar genom att variera undervisningen och sätta mål och förväntningar lite bortom kunskapshorisonten. Ett av verktygen

för undervisningen är den digitala miljön, som behöver lyftas fram och användas strategiskt.

Elevhälsans främsta uppdrag är att arbeta hälsofrämjande och förebyggande med syfte att stödja elevernas utveckling mot utbildningens mål. I elevhälsans gemensamma uppdrag ingår att främja elevers lärande, utveckling och hälsa, förebygga ohälsa och inlärningssvårigheter samt att bidra till att skapa miljöer, som främjar lärande, utveckling och hälsa.

Skolbibliotekets roll för elevers lärande är en viktig faktor för hög måluppfyllelse. Skolbiblioteket ska vara en del av den dagliga verksamheten och en självklar komponent i den pedagogiska planeringen. Att kunna läsa innebär att ha nycklar till nästan allt i samhället. Det är en förutsättning både för lärande i skolans alla ämnen och för framtida delaktighet i yrkes- och samhällsliv. Att kunna läsa utvecklar också fantasin och förmågan att förstå olika perspektiv. Att läsa vidgar världen på många sätt och i dagens samhälle är god läsförståelse fullständigt nödvändigt för den demokratiska individen. Här kan skolbiblioteket fylla en stor uppgift.

Västra Götalandsregionen har i sin plan för psykisk hälsa valt indikatorer för att följa upp sina mål. Indikatorer som berör grundskolan och som ingår i fokusområdet och mål för barn och unga är:

B1.2.2 Andel elever med godkända betyg från åk 9

B1.2.3 Andel elever med betydande frånvaro från skolan

Utvecklingsområden

Förskoleklass

Utvecklingsområde	Prioriterade insatser	Planerade aktiviteter	Ansvarig
Läsa-, skriva- och räknagarantin	Följa upp arbetet ute på enheterna	Lyfts på nätverk och i ledningsgruppen	Utbildningschef

Grundskola

Utvecklings- område	Prioriterade insatser	Planerade aktiviteter	Ansvarig
Utveckla arbetet med elever i behov av stöd	Följa upp granskningen genomförd	Följa upp granskningen	Utbildningschef
		Implementera processen	Utbildningschef
Matematik	Framtagande av övergripande åtgärder		Utbildningschef

Grundsärskola

Utvecklings- område	Prioriterade insatser	Planerade aktiviteter	Ansvarig
Organisation av grundsärskolan	En långsiktig hållbar organisation	Arbete utifrån utredning 2019	Utbildningschef

Mål 4

Alla barn har tillgång till en förskola där verksamheten är lärorik

Mätmetod

Barngruppernas storlek

Barn per förskollärare

Andelen förskollärare med legitimation

Inskrivna barn per årsarbetare

Tabell 4. Nyckeltal

		2017	2018	2019
Anställda i förskolan, andel (%) årsarbetare med förskollärexamen (legitimation)	Bollebygd	62	56	
	Riket	43	43	
Inskrivna barn per årsarbetare i förskolan, antal	Bollebygd	6,0	6,1	5,36
	Riket	5,1	5,1	

Hur ska målet nås

Verksamheten i Bollebygds förskolor ska vila på vetenskaplig grund och beprövad erfarenhet samt ha sin utgångspunkt i styrdokumentet. Påvisbar betydelse för framgångsrikt arbete i verksamheterna är att skapa goda relationer och ha höga förväntningar mellan vuxna och barn. Förskolläraren ska ha god förmåga att fokusera på vad, som är väsentligt i undervisningen. Förskollärarens kompetens, förmåga och engagemang är de undervisningsrelaterade faktorer som i högsta grad påverkar resultatet.

Förskolläraren skapar förutsättningar för barns lärande samt har vetskapen om hur detta ska kunna utvecklas. Förskolläraren ska förstå barnets meningsskapande genom att tolka hur världen ser utifrån det enskilda barnets perspektiv. Förskolan ska under dagen ha en struktur där verksamheten växlar mellan individ- och gruppnivå för att kunna påverka barnet i lärandet. Alla barn i Bollebygds kommun ska ha tillgång till en förskola där verksamheten är lärorik.

Det är av vikt att man har en undervisningsmiljö, som stödjer och strukturerar barns lärande och utveckling. En miljö där förskolläraren leder kunskapsutvecklingen, skapar delaktighet och utmanar och stimulerar genom att variera undervisningen och sätta mål och förväntningar lite bortom kunskaps horisonten. Ett av verktygen för undervisningen är den digitala miljön, som behöver lyftas fram och användas strategiskt.

Utvecklingsområden

Utvecklingsområde	Prioriterade insatser	Planerade aktiviteter	Ansvarig
Språk-, läs- och skrivutveckling	Delta i den nationella satsningen	Utveckla högläsningen Utveckla språk-, läs- och skrivutvecklarnas uppdrag	Rektorer
Nya läroplanen för förskolan	Skapa samsyn och medvetenhet kring undervisningsbegreppet	Utbildning i Lpfö18	Rektorer
Barngruppernas storlek och sammansättning	Fler lokaler för att kunna möta upp behovet av förskoleplatser samt för att ge rektorerna organisatoriska förutsättningar att organisera	Nyttjande av befintliga moduler	Huvudmannen

	grupperna för en lämplig storlek och sammansättning med hänsyn tagen till bl.a. barnens ålder.		
--	--	--	--

Mål 5

Alla elever i fritidshemmen har tillgång till en verksamhet där deras utveckling och lärande stimuleras samt erbjuder dem en meningsfull fritid och rekreation

Mätmetod

Tabell 5. Nyckeltal

		2017	2018	2019
Antal inskrivna elever per årsarbetare	Bollebygd	17,9	20,0	
	Riket	21,2	20,5	
Antal elever per avdelning	Bollebygd	35,9	35,4	42,09
	Riket	39,7	39,2	
Andel (%) årsarbetare med pedagogisk högskoleexamen	Bollebygd	46	54	
	Riket	39	37	

Hur ska målet nås

Undervisningen i fritidshemmet kompletterar förskoleklassen och skolan genom att lärandet i högre grad ska vara situationsstyrt och upplevelsebaserat och utgå från elevernas behov, intressen och initiativ. Betydelsefulla inslag i undervisningen ska vara lek, rörelse och skapande med estetiska uttrycksformer samt utforskande och praktiska arbetssätt för att främja elevernas fantasi, inlevelse och samarbetsförmåga. Undervisningen i fritidshemmet kompletterar även genom att erbjuda eleverna rekreation och vila för hälsa och välbefinnande.

Verksamheten i Bollebygds fritidshem ska vila på vetenskaplig grund och beprövad erfarenhet samt ha sin utgångspunkt i styrdokumentet. Påvisbar betydelse för framgångsrikt arbete i verksamheterna är att skapa goda relationer och ha höga förväntningar mellan vuxna och elever. Pedagogerna på fritidshemmen ska ha god förmåga att fokusera på vad, som är väsentligt i undervisningen och att eleven ges regelbunden återkoppling. Pedagogernas kompetens, förmåga och engagemang är de undervisningsrelaterade faktorer som i högsta grad påverkar resultatet.

Det är av vikt att man har en undervisningsmiljö, som stödjer och strukturerar elevens lärande och utveckling. En miljö där pedagogerna leder kunskapsutvecklingen, skapar delaktighet och utmanar och stimulerar genom att variera undervisningen och sätta mål och förväntningar lite bortom kunskapshorisonten.

Utvecklingsområden

Utvecklings-område	Prioriterade insatser	Planerade aktiviteter	Ansvarig
Utveckla arbetet med elever i behov av stöd	Utbildning inom NPF	Utbildning och arbete för inkluderande undervisning av elever i autismspektrat/NPF	Utbildningschef

Mål 6

Alla barn och elever ska tillförsäkras en miljö som präglas av trygghet och studiero

Mätmetod

Förskolor och skolor ska ha aktuella planer gällande diskriminering, trakasserier och kränkande behandling.

Hur ska målet nås

Värdegrundsarbetet sker överallt och hela tiden. Barn och elever ska känna sig trygga och få vara de personer, som de vill vara. De ska kunna påverka sin egen skolsituation genom delaktighet och inflytande och samtidigt utveckla förmågor för att aktivt kunna verka i demokratin.

Arbetet med värdegrunden kan inte skiljas från undervisningen. Det praktiseras av alla i det arbete som genomförs i förskolan och skolan. I klassrum, på skolgården, vid samlingen och mellanmålet. Barn och elevers individuella

rättigheter ska främjas samtidigt som deras demokratiska kompetenser utvecklas i samspel med andra.

Det är förskolans och skolans uppdrag att se till att alla barn och elever, får pröva och utveckla sina förmågor och sina intressen. Alla barn och elever, har också rätt till en utbildning fri från diskriminering, trakasserier och kränkande behandling.

Utvecklingsområden

Utvecklings-område	Prioriterade insatser	Planerade aktiviteter	Ansvarig
Alla elever ska känna sig trygga	Aktualisera arbetet mot kränkningar Processen för att anmäla till huvudmannen	Genomlysning av sammanställning av kränkningar Aktualisera de dokument som finns för processen	Utbildningschef Utbildningschef
Alla elever ska ha studiero	Aktualisera den nya skrivningen i läroplanen		Utbildningschef

Mål 7

Bollebygds kommun ska vara en kommun som erbjuder förutsättningar för ett jämlikt och berikande kultur- och fritidsutbud för hela befolkningen i livets alla skeden

Mätmetod

Tabell 6. Nyckeltal

		2017	2018	2019
Barnbokslån i kommunala bibliotek, antal/barn 0-17 år	Bollebygd	13,6	12,9	
	Riket	14,0	13,2	
Öppethållande huvudbiblioteket, timmar/vecka	Bollebygd	40	40	
	Riket	53	55	
Kostnad kulturverksamhet, kr/inv	Bollebygd	868	843	
	Riket	1 294	1 336	
Kostnad fritidsverksamhet, kr/inv	Bollebygd	606	582	
	Riket	1 708	1 751	

Hur ska målet nås

Genom ett helhetsperspektiv för den fria tiden inom kultur och fritid ges alla invånare möjligheter till en aktiv och meningsfull fritid i livets alla skeden. En aktiv och meningsfull fritid är en välfärdsfråga och utgör en starkt bidragande faktor för folkhälsa och livskvalitet. Oavsett ekonomiska, sociala, kunskapsmässiga och fysiska förutsättningar, liksom ålder, kön, könsidentitet/könsuttryck, sexuell läggning och kulturell bakgrund, har invånarna rätt till en meningsfull fritid.

Kultur- och fritidsverksamhet stärker demokratin och möjliggör möten, kunskap, upplevelser och integration. Kultur- och fritidsverksamhet är tillgänglig för alla och bidrar till människors livskvalitet och gör kommunen attraktiv för både boende och besökare.

Enligt Bibliotekslagen ska biblioteken ägna särskild uppmärksamhet åt personer med funktionsnedsättning, de nationella minoriteterna och personer som har annat modersmål än svenska. Även barn och unga är en grupp som ska ägnas särskild uppmärksamhet med fokus på språkutveckling. Detta är ett led i att biblioteken ska ha ett ännu större fokus på vissa grupper och därmed öka jämlikheten och mångfalden

Utvecklingsområden

Utvecklingsområde	Prioriterade insatser	Planerade aktiviteter	Ansvarig
Biblioteksdigitalisering			Enhetschef
Boknings/förenings-system			Samhällsbyggnad/utvecklingsenheten

3.4 Utredningsuppdrag

Samtliga nämnder åläggs uppgiften att effektivisera sina verksamheter utan avkall på service, t e x genom att utvärdera synergier mellan dels förvaltningar i kommunen, dels med andra kommuner.

Utbildningsnämnden effektiviserar genom samverkar med andra nämnder både inom och utanför den egna kommunen. Inom kommunen finns t.ex. samverkan med socialnämnden i frågor som integration, skolnärvaro och ledarutveckling. Utanför kommunen finns en samverkan främst med kommunerna i Sjuhärad inom verksamhetsområdena fritid, kultur, bibliotek, gymnasium och vuxenutbildning.

4. Ekonomi

4.1 Budgettram

Tabell 7.

Budgettram, av KF	tkr
Budgettram 2019	-258 907
Justeringar	
Övrigt	-9 293
Politiska prioriteringar	-3 800
Indexering	
Förändringskrav	
Summa	-272 000

Tabellen visar beräkningen för budget 2020 som den beslutades av kommunfullmäktige 2019-11-14.

Tabell 8.

Budgettram, av KF	tkr
Budgettram 2019	-258 907
Löneökning 2019	-4 121
Justeringar	0
Övrigt - volymökningar	-7 523
Politiska prioriteringar	-3 800
Indexering	-245
Förändringskrav	2 596
Summa	-272 000

Löneökningar

Löneökningar för 2019 är ej angivna men skall ingå i tilldelad ram för 2020.

Justeringar

De justeringar som görs sker internt mellan verksamheter och inom given ram.

Övrigt

Volymökningar är ej specifikt angivna i budgetramen för 2020 och har här beräknats utifrån SCBs befolkningsstatistik för åldrarna samt de belopp som fanns angivna i budgetförslag.

Politiska prioriteringar

Politiska prioriteringar har angetts och givits till 1,5 Mkr till elever med stödbehov, 2 Mkr till minskade barngrupper inom förskolan samt 300 tkr till Kultur och fritid för bidrag avseende investeringsstöd/anläggningsstöd till fritidsföreningar.

Indexering

Nämnden har för 2020 inte tilldelats några medel för indexering från KF. Dock vidkänns internt att viss indexering avseende skolskjuts krävs.

Förändringskrav

Nämnden har för 2020 inte ålagts något förändringsuppdrag från KF. Specifieringen av de olika posterna inom budget 2020 medför dock ett besparingskrav på nämnden.

Löneökningar under 2020 hanteras separat genom att medel för detta tillförs under året efter att löneöversyn är gjord.

4.2 Internbudget per verksamhet

Tabell 9.

Verksamhet	Budget 2020	Budget 2019
Förskola & pedagogisk omsorg	-64 617	-63 452
Fritidshem	-20 020	-19 767
Förskoleklass, grundskola och grundsär	-128 510	-120 888
Gymnasium, IM och gymnasiesär	-43 875	-38 989
Vuxenutbildning	-2 746	-2 770
Kultur, fritid & turism	-10 617	-10 285
Gemensam utbildning	-671	-1 796
Nämnd	-944	-960
Totalt	-272 000	-258 907

Belopp är i tkr.

I nedan förklaringar till ramförändringar ingår inte den löneökning för 2019 som tilldelats innan övriga medel tillförts/ minskats.

Förskola

Förskolans ram har reducerats motsvarande 1 266 tkr pga. volymminskning i barnantal. Ramen har utöver det minskat med 290 tkr i interna justeringar för att kompensera gymnasiet för tilläggsanslaget 2019 som inte var ramhöjande. Ramen

har utöver det minskat med 736 tkr som förändringskrav. Förskolans ram har ökat med 2 000 tkr i politisk prioritet avseende minskade barngrupper.

Fritidshem

Fritidshem har fått utökad ram med 195 tkr pga. volymökning i elevantal. Ramen har utöver det minskat med 90 tkr i interna justeringar för att kompensera gymnasiet för tilläggsanslaget 2019 som inte var ramhöjande. Ramen har utöver det minskat med 228 tkr som förändringskrav.

Grundskola

Grundskola har fått utökad ram med 1 500 tkr i politisk prioritet för barn i behov av stöd. Ramen har ökats med 5 866 tkr pga. volymökning i elevantal. Ramen har utöver det ökats med 171 tkr för indexuppräknings för skolskjuts. Ramen har minskats med 549 tkr i interna justeringar för att kompensera gymnasiet för tilläggsanslaget 2019 som inte var ramhöjande. Ramen har utöver det minskat med 1 463 tkr som förändringskrav.

Gymnasium

Gymnasium har fått utökad ram med 2 728 tkr för volymökningar i befolkning, 74 tkr indexuppräknings för skolskjuts samt 2 000 tkr i interna justeringar för att kompensera gymnasiet för tilläggsanslaget 2019 som inte var ramhöjande.

Vuxenutbildning

Vuxenutbildning har fått minskad ram med 12 tkr i interna justeringar för att kompensera gymnasiet för tilläggsanslaget 2019 som inte var ramhöjande samt 31 tkr som förändringskrav.

Kultur och fritid

Kultur och fritid har fått minskad ram med 46 tkr i interna justeringar för att kompensera gymnasiet för tilläggsanslaget 2019 som inte var ramhöjande samt

119 tkr som förändringskrav. Justering har också gjorts från gemensamt till kultur och fritid på 153 tkr pga. högre centrala kostnader.

Gemensamt

I gemensamt ingår en volymbuffert verksamheterna samt den andel av personalkostnader som arbetar mot nämnd. Gemensamt har fått minskad ram med 1 008 tkr i interna justeringar för att kompensera gymnasiet för tilläggsanslaget 2019 som inte var ramhöjande samt kompensation mot kultur och fritid. Ramen har utöver det minskat med 8 tkr som förändringskrav.

Nämnd

Nämnden har fått minskad ram med 5 tkr i interna justeringar för att kompensera gymnasiet för tilläggsanslaget 2019 som inte var ramhöjande. Ramen har utöver det minskat med 11 tkr som förändringskrav.

4.3 Investeringar

Tabell 10.

Typ	Budget 2020	Budget 2019
Totalt	1 500	800

Belopp är i tkr.

4.4 Föreningsinvesteringsstöd

Enligt beslutade riktlinjer för kommunens stöd till föreningar (KF 2012-12-12) finns investeringsstöd. Det finns bl.a. anläggningsstöd och stöd för ny-, om- och/eller tillbyggnad. Ansökan om anläggningsstöd ska inlämnas till Bollebygds kommun senast 31 januari, året innan det år bidrag önskas. Samtliga beviljade anläggningsstöd utbetalas med 40 % av verkliga redovisade kostnader, dock max beslutat anslagsbelopp. Beslut fattas av kommunfullmäktige och gängse arbetsordning har varit att nämnden har lämnat ansökningarna till kommunstyrelsen för beredning. För 2019 fanns tre ansökningar som bildnings- och omsorgsnämnden (2018-03-12 § 18) skickade till KS-au.

I budget för 2019 fanns inga föreningsinvesteringsstöd med. I mål och budget för 2020-2022 beslutad av Kommunfullmäktige 2019-11-14 § 151 är en ny ordning genomförd. Utbildningsnämnden har tilldelats 300 tkr för ändamålet. Då ansökningarna motsvarar 407 544 kronor har Utbildningsnämnden beslutat att bevilja 74 % av ansökt belopp.

Tabell 11. Ansökningar föreningsstöd

Förening	Åtgärder	Total kostnad	Ansöker om	Beviljat belopp
Ansökningar 2019				
Bollebygds hembygdsförening	Fasad och takförbättring	122 000	48 800	36 112
HIF	Bevattningsanläggning	199 062	79 624	58 922
Karateklubben	Omklädningsrum	400 000	160 000	118 400
Ansökningar 2020				
Gesebols byalag	Utegyms, digilås och hjärtstartare	297 800	119 120	88 149

4.5 Statsbidrag och andra bidrag/projekt

Av de riktade statsbidragen till kommunerna utgörs en stor del av bidragen till skolan. Det handlar om mellan 40 till 60 olika bidrag, där många är små och/eller omgärdade med detaljstyrande regler. Bidragen är av olika karaktär och går till olika ändamål. Gemensamt för flera statsbidrag är att kommunerna inte får minska egna kostnader utan skall öka med stöd av statsbidragen. Ett av de större statsbidragen är bidraget för likvärdig skola. Det här statsbidraget ska gå till att utöka huvudmannens resurser för att stärka likvärdigheten och kunskapsutvecklingen i förskoleklass och grundskolan. Dock ersätter det andra bidrag som funnits tidigare. Statsbidragen går mot att grundas på socioekonomiska index. De faktorerna är bl.a vårdnadshavares utbildningsnivå, antal invandrad till Sverige, vårdnadshavares inkomst, kön, ekonomiskt bistånd, antal syskon mm. Bollebygd har en gynnsam socioekonomisk struktur och kommer därför inte att få del av bidragen i så stor utsträckning.

Utbildningsnämnden söker andra bidrag och projekt från ex ESF, Västra Götalandsregionen, EU, Kulturrådet mfl.

Tabell 12. Statsbidrag

	Statsbidrag PROJ	Beslutat belopp 2018	Beslutat belopp 2019	Beslutat belopp 2020

Projekt				
0003	En skola för alla	103 000	218 000*	
0004	Likvärdig skola	703 849	2 572 031	3 967 396
0005	Plug Innan	317 100	522 900	Ca 300 000
0008	Ökad Jämlikhet	508 891	0	0
0015	Entreprenörsskap skolan	75 000	0	0
0016	Stärkt folkbibliotek KUR	200 000	100 000	300 000
0017	Musik-&Kulturskolebidraget KUR	250 000	176 000	
0022	Högskolestudier i specialpedagogik	363 400	396 480	Ca 115 640 (vt)
0028	Atlas Peru-resa	5000	128 000	
0039	Elevhälsa spec.ped insatser	767 900 kr	461 500	
0061	Inköpsstöd bibliotek KUR	40 000	40 000	40 000
0071	Simskola förskoleklass	0	0	0
0078	Kvalitetssäkrande åtgärder	517 496	526 568	490 360
0130	Lärarlönelyftet	1 973 456	1 049 457+ht	2 200 000
0259	Barn- och ungdoms kulturplan	0	0	0
0180	Erasmus +	271 042	0	
0231	Skapande skola Kulturrådet	220 000	200 000*	
0254	Karriärtjänster	977 500	1 007 067	1 000 000
0259	Barnomsorg OB-tid, nattis	163 582	106 920+ht	
0292	Mindre barngrupper skolverk	246 000	941 434	524 566+ht
0297	Lågstadiesatsning	1 710 294	1 735 568	880 161+ht
0304	Sommarlovsaktivitet	134 204	114 553	
0313	Fritidshemssatsning	436 982	451 188	
0009	Introduktionsprogram	0	102 437	?
0294	Lovskola	19 500	42 000+ övriga	
0044	Lärarlyftet	5 625	13 125	
0007	Bokgåva i förskolan	30 028	0	0
0060	Nyanländas lärande	121 900	0	0
Akt 211	Maxtaxa	2 642 926	2 444 780	2 093 460
		5 551 591	9 134 552	7 921 223

* jan-sept

5. Prestationer

Tabell 13. Prestationer

Budgeterade prestationer för Bildning- och omsorgsnämnden 2018	Budget-ram 2020	Förändring	Budget-ram 2019	Budget-ram 2018

Antal barn i förskola (folkbokförda i Bollebygd)	560	-15	575	560
- varav köpt verksamhet	50	3	47	43
- såld verksamhet	16	- 1	17	17
Antal elever i förskoleklass (folkbokförda i Bollebygd)	137	4	133	135
- varav köpt verksamhet	31	-	31	30
- såld verksamhet	4	3	7	3
Antal elever i grundskola år 1-9 (folkbokförda i Bollebygd)	1 210	37	1 173	1 160
- varav köpt verksamhet	206	-2	208	225
- varav grundsär	10	-	10	3
- såld verksamhet	29	-1	30	29
Antal elever i fritidshem (folkbokförda i Bollebygd)	570	7	563	560
- varav köpt verksamhet	122	-14	136	135
- såld verksamhet	16	-2	14	14
Antal elever i gymnasiet (folkbokförda i Bollebygd)	365	22	343	338
- varav i egen regi	15	-	15	10
- varav gymnasiesär	4	-	4	4
- såld verksamhet	0	-	0	1

6. Medarbetare

6.1 Kompetensförsörjning

Att möta framtiden med rätt kompetens är en av de största utmaningarna för en personaltät organisation och i allra högsta grad en strategisk fråga. Genom att arbeta strategiskt med kompetensförsörjning kan kommunen utveckla och säkerställa den förmågan hos medarbetarna. Arbetet med att ta fram en strategisk kompetensförsörjningsplan har under 2019 inletts och kommer att fortsätta under 2020. Planen kommer att innehålla verksamhetsstrategier för att arbeta med kompetensförsörjning och strategier för att stärka kommunens varumärke och attraktivitet. Arbetet med att göra heltid till norm är också en viktig process för att säkerställa en god kompetensförsörjning inom flera verksamhetsområden.

Kompetensförsörjning omfattar allt från att attrahera – rekrytera – behålla – och utveckla medarbetare och chefer. Genom att arbeta med dessa delar säkerställs att rätt kompetens finns för att nå verksamhetens mål och tillgodose verksamhetens behov på kort och på lång sikt.

Attrahera – rekrytera

En väl fungerade rekryteringsprocess är en viktig faktor för att lyckas attrahera rätt kompetens till kommunens organisation. Arbetet med att ta fram en kompetensbaserad rekryteringsprocess inleddes under 2019 och kommer att fortsätta under 2020. Rekryteringsprocessen kommer att implementeras och alla chefer i organisationen kommer att erbjudas utbildning.

Kompetensförsörjningen är idag en utmaning då flertalet av kommunens yrkeskategorier är bristyrken. Detta påverkar möjligheten till att upprätthålla rätt kvalitet i verksamheterna likväl som en god arbetsmiljö för medarbetare och chefer. Bollebygds kommun har ett gott rykte som arbetsgivare och det är av största vikt att bevara och förädla det ryktet. Idag är det allt viktigare att noga utvärdera i vilka kanaler som kommunen ska använda sig av vid kommunikation

och rekrytering av nya medarbetare. Utifrån det kommer en strategi och plan för det att utarbetas under 2020.

Utveckla – behålla

För att trivas på en ny arbetsplats är en bra introduktion viktigt. Bollebygd arbetar idag med introduktionen av nya medarbetare på olika sätt och under 2020 kommer arbetet med att ta fram en kommungemensam introduktionsprocess för medarbetare att påbörjas. Introduktionsprocessen ska sedan kunna kompletteras med den förvaltningsspecifika introduktionsprocessen. Under 2019 har en ny introduktionsprocess för chefer implementerats och under 2020 ska den förfinas och ett arbete med att digitalisera tillämpliga delar inledas.

De kommande åren möter många kommuner och också Bollebygd stora ekonomiska utmaningar och utifrån det kommer chefsdagar och chefsdialoger anordnas för att stärka kommunens chefer. Nya chefer erbjuds även fortsättningsvis under 2020 chefhandledning av extern handledare för att utveckla sitt ledarskap om behov uppstår.

För att vara en attraktiv arbetsgivare för chefer men även i förlängningen för medarbetarna är det viktigt att arbeta med chefers förutsättningar. Utifrån det kommer det under året att inledas ett arbete med att se över chefers förutsättningar utifrån den forskningsbaserade metoden Chefoskopet.

Alla medarbetare behöver rätt kompetens för att de professionellt ska kunna utföra sitt uppdrag och alla medarbetare ska utifrån sitt uppdrag ha en individuell utvecklingsplan som följs upp under året i samtal mellan chef och medarbetare.

6.2 Mångfald och jämställdhet

Bollebygds kommun ska vara en attraktiv arbetsgivare och arbetsklimatet ska präglas av ömsesidig respekt. Kommunens jämställdhets- och mångfaldsarbete ska grunda sig i en gemensam syn bland medarbetare och ledare på människors lika värde. Kommunen ska förknippas med positiva jämställdhets- och mångfaldsvärden för att skapa mervärde i form av en ökad öppenhet och

ömsesidig acceptans. För att lyckas med detta måste kommunen arbeta aktivt med attityder och beteenden.

Diskrimineringslagen har till ändamål att motverka diskriminering och på andra sätt främja människors lika rättigheter och möjligheter. Arbetsgivaren ska arbeta med aktiva åtgärder som omfattar samtliga sju diskrimineringsgrunder.

Arbetsgivaren har ett tydligt ansvar att bedriva arbetet systematiskt och främjande. Arbetet ska dokumenteras. Lagen kräver att arbetsgivaren ska identifiera aktiva åtgärder inom områdena;

- Arbetsförhållanden
- Bestämmelser om lön och praxis om lön och andra villkor
- Rekrytering och befordran
- Utbildning och kompetensutveckling
- Möjligheter att förena föräldraskap med förvärvsarbete

Arbetsgivaren har en skyldighet att undersöka/analysera om det finns risker för diskriminering inklusive sexuella trakasserier inom ovan områden samt vidta åtgärder och följa upp detsamma när risker har identifieras.

Det aktiva arbetet genomförs både via kommuncentrala kartläggningar samt inom ramen för den löpande verksamhetsplaneringen och ska inbegripa reflektion över befintlig situation.

Lagen kräver att jämställdhets- och mångfaldsarbetet ska bedrivas aktivt, systematiskt och främjande. Målet är att under 2020 fortsätta att implementera ett integrerat arbetssätt i jämställdhets och mångfaldsfrågorna. HR-avdelningen kommer att vara behjälplig med stödmaterial.

Arbetet med att kontinuerligt genomföra kommungemensam arbetsvärdering och lönekartläggning fortgår under 2020. Kartläggningen och analysen bildar underlag för att främja lika möjligheter till löneutveckling för män och kvinnor samt utjämna och förhindra eventuella osakliga löneskillnader mellan män och kvinnor

i arbeten som är lika eller likvärdiga. Analysen är en viktig del i kommunens lönestrategi.

6.3 Arbetsmiljö och hälsa

Bollebygds kommun, står liksom många andra kommuner, inför de ekonomiska svårigheterna med ekonomi i balans där kraven från flera aktörer, tex statliga myndigheter och lagstiftning ökar samtidigt som de ekonomiska resurserna minskar. Ur det perspektivet är det viktigt att arbeta med arbetsmiljön för våra chefer och medarbetare framförallt utifrån det psykosociala perspektivet där fokus bör ligga på en balans mellan krav och resurser. Arbetsmiljön utifrån alla aspekter för kommunens alla medarbetare och chefer ska präglas av ett kontinuerligt arbete för att främja hälsa och förebygga och förhindra ohälsa. Under 2020 ska arbetet påbörjas med att arbeta fram en ny arbetsmiljöpolicy.

Under 2019 har en medarbetarenkät genomförts och utifrån resultatet både på övergripande nivå och i varje arbetsgrupp ska varje chef tillsammans med sina medarbetare ta fram en handlingsplan för att arbeta med sina utvecklingsområden under 2020.

Resultatet av medarbetarenkäten visar att kommunen som arbetsgivare behöver bli bättre på att tydliggöra sina rutiner gällande kränkningar och trakasserier och under 2020 kommer detta arbetet att genomföras. HR-avdelningen finns som stöd i detta arbete.

Enligt gällande arbetsmiljölagstiftning ska arbetsgivaren ha mål för den organisatoriska och sociala arbetsmiljön. Under 2020 ska alla enheter genomföra en enkät utifrån det. Resultatet av enkäten ska leda fram till arbetsmiljömål som varje enhet ska arbeta med, följa upp och utvärdera.

Detta gäller även chefers arbetsmiljö och detta kommer att belysas i och med arbetet med chefoskopet.

De verksamheter där risk för våld eller hot om våld finns ska ha aktuella och ändamålsenliga rutiner för att förebygga och hantera sådana händelser. I de fall där utbildning bedöms nödvändig ska detta genomföras.

Under 2020 kommer de chefer och skyddsombud som inte har arbetsmiljökunskapen att få möjlighet att delta i Sunt arbetslivs arbetsmiljöutbildning. Utbildningen kommer att genomföras av HR-avdelningen

En viktig del i den goda arbetsmiljön är en väl fungerande uppföljningsprocess som inkluderar både medarbetarsamtal och lönesamtal. Pilotprojektet av uppföljningsprocessen – Den röda tråden - kommer under 2019/2020 att slutföras och utvärderas. Resultatet för det första årets pilot visar ett mycket positivt resultat och utifrån det är förhoppningen att modellen kan implementeras i hela organisationen under 2020.

7. Årets verksamhet i övrigt

7.1 Organisation grundsärskola

Utifrån identifierat utvecklingsområde inom skolformen grundsärskola har en utredning kring organisation för grundsärskola genomförts under hösten 2019. Utredningen visar att det behöver skapas en grundsärskoleenhet i kommunen för att leva upp till styrdokumentens krav.

7.2 Behörighet i grundsärskolan

Lärarlegitimationen genomfördes 1 juli 2015, utom i sarskolan. För sarskolan skulle legitimationen vara genomförd den 1 juli 2018. Den 23 maj beslutade Riksdagen att övergångs-bestämmelserna för sarskolan förlängs till 2021. Enligt Skolverket var 15 procent av lärarna i grundsärskolan och 20 procent i gymnasiesärskolan behöriga att undervisa läsåret 2016/2017. För att vara behörig att bedriva undervisning i sarskolans olika delar krävs i regel en behörighetsgivande lärar- eller förskollärarexamen och en speciallärarexamen. I dagsläget har Bollebygd kommun inga lärare behöriga att undervisa i grundsärskola.

7.3 Kulturplan för Bollebygds kommun 2021-2024

Demokrati och kultur är kitt som håller samman vårt samhälle och utgör varandras förutsättningar för att vi ska uppleva samhörighet. Alla kommuner ska ha en aktuell kulturplan där ledorden är samverka och att verka tillsammans. I en kulturplan samlas gemensamma resurser och man ser varandra som komplement för att de grundläggande demokratiska och mänskliga rättigheterna tillgodoses. Under arbetet med att fastställa kulturplanen kommer Bollebygds kommun bjuda in till dialog för att denna ska ligga till grund för ett spännande utvecklingsarbete där yttrandefrihet, delaktighet, inflytande och påverkan är centralt och att arbetet kännetecknas av ett vidgat deltagande.

7.4 Biblioteksplan för Bollebygds kommun

Från och med den 1 januari 2014 gäller en ny bibliotekslag: (Bibliotekslag 2013:801) I lagen ställs krav på att kommuner ska anta en biblioteksplan för sin verksamhet på biblioteksområdet.

Syftet med biblioteksplanen är att bryta ner nationella, regionala, delregionala och kommunala mål till tydliga uppdrag för att ge verksamheten möjlighet att fokusera på sitt syfte. Kungliga biblioteket har fått i uppdrag av regeringen att ta fram förslag till en nationell biblioteksstrategi. Uppdraget slutredovisades den 1 mars 2019. Strategin bygger på långsiktig vilja att behålla och utveckla biblioteksverksamheten i Sverige.

Myndigheten ska tillsammans med de regionala biblioteksverksamheterna och kommunerna följa upp hur de biblioteksplaner som antagits har utformats och hur de används. Uppföljning av biblioteksplanen sker i kommunens kvalitetsredovisningssystem. Med biblioteksplanen som grund gör biblioteken en årligen återkommande verksamhetsplan där verksamheten planeras, samt mål och mått för kommande år sätts upp. Uppföljning av verksamhetsplanen sker årligen i årsrapporten.

7.5 Barnkonventionen

1 § Artiklarna 1-42 i Förenta nationernas konvention den 20 november 1989 om barnets rättigheter ska i originaltexternas lydelse gälla som svensk lag.

7.6 Minoritetsspråk

Förskolan

Det är upp till kommunerna att hantera minoritetsspråken genom att ha strategier för till exempel personalförsörjning, kompetensutveckling och organisatoriska frågor. Utöver det krävs långsiktiga och målmedvetna insatser från alla berörda aktörer för att se till att det finns personal både på kort och också lång sikt. Det kan till exempel röra sig om att samla flera barn vid vissa förskoleenheter för att kunna erbjuda en samlad verksamhet och effektivisera personal-planeringen. Bollebygds kommun har, den 15 oktober 2019, tre barn i förskolan tillhörande språkgruppen samt ett barn på köpt plats i Hindås.

Grundskolan

Rätten att få undervisning i nationellt minoritetsspråk är väldigt stark. I undervisningen i nationella minoritetsspråk ska eleven inte bara lära sig själva språket utan också lära sig om den nationella minoritetens kultur, historia och traditioner. Finska, jiddisch, meänkieli och romani chib läses enligt kursplanen i modersmål. Samiska är ett eget ämne med egen kursplan.

En huvudman är skyldig att anordna modersmålsundervisning i ett nationellt minoritetsspråk även om det endast är en elev som önskar sådan undervisning. En huvudman är endast skyldig att anordna modersmålsundervisning om det finns en lämplig lärare.

Bollebygds kommun har, den 15 oktober 2019, 10 elever tillhörande språkgruppen finska; Töllsjö 2 elever, Bollebygds skolan F-3 3 elever, Bollebygds skolan 4-6 1 elev och Bollebygds skolan 7-9 4 elever.

7.7 Lokaler

Lokaler inom nämndens verksamheter är ett fortsatt problem. Kapacitetsutredningar är gjorda 2019 på samtliga grundskolor.

Under avvaktan på genomförande av beslutet om förskola/skola/allaktivitetshall Fjällastorp (BON2016/338) måste det from hösten 2020 finnas andra lokallösningar. Det är framförallt brådskande med lokaler för:

- En årskurs F-6 ca 80-90 elever
- Grundsärskola för två klasser och tillhörande fritidshem
- Matsalslösning för ca 200 elever

I Olsfors kvarstår problematiken med grundskolan och dess trångboddhet (BUN2012/298 och BON2017/356).

8. Internkontroll

8.1 Nämndens internkontrollarbete för 2020

Det är obligatoriskt för varje nämnd att göra en internkontrollplan i enlighet med reglementet (KS 15/183). En risk- och väsentlighetsanalys görs årligen inför framtagna av nämndens/styrelsens internkontrollplan. Utbildningsnämnden har fastställt områden till internkontrollplan 2020

Risk- och väsentlighetsanalys

Tabell 14

Riskmoment	Konsekvens	Sannolikhet	Totalt
Barn/elever ej ges den ledning och stimulans som de behöver i sitt lärande. Att resurser saknas	4	3	12
Att behörigheten i ämnen och skolformer ej finns	3	4	12
Bristande arbetsmiljö som leder till hög personalfrånvaro	4	2	8
Att barn och elever ej får den tillsyn de behöver samt att ett barn kommer till skada eller orsakar skada för någon annan. Att resurser saknas.	4	2	8
Rutiner följs ej och kränkningar/diskriminering osynliggörs.	4	2	8
Beslutade ekonomiska styrprinciper sätts ur spel. Regler och rutiner följs ej. En otydlig organisation där	4	2	8
Avsaknad av struktur och ordning	3	2	6
Felrapportering av närvaro	3	2	6

Elever "försvinner"	4	1	4
Bristande redovisningar till UN leder till fel beslut	4	1	4
Bristande information på olika nivåer	2	1	2

Internkontrollplan

Tabell 15.

Process rutin/system	Kontrollmoment	Kontrollansvar	Metod
Barn/elever ej ges den ledning och stimulans som de behöver i sitt lärande. Att resurser saknas	Särskilt stöd	Utvecklingsledare	dokumentgranskning
Att behörigheten i ämnen och skolformer ej finns	anställningar	Utvecklingsledare	dokumentgranskning

8.2 Övriga delar i internkontrollen

Utbildningsnämnden har beslutat att utse utbildningschefen till skolchef för samtliga skolformerna inom utbildningsnämndens ansvarsområde. Skolchefens uppgift är att biträda huvudmannen med att se till att de föreskrifter som gäller för utbildningen följs. Med föreskrifter avses samtliga bestämmelser i lagar, förordningar och myndighetsföreskrifter som gäller för utbildningen.

9. Uppföljning utifrån styrdokument

Utöver de mål och nyckeltal som redogjorts för tidigare i denna verksamhetsplan och budget, ska nämnden även följa en del andra styrdokument. Dessa uppföljningar är en del i det systematiska arbete som alla enheter arbetar med för ökad måluppfyllelse och ökad kvalitet.

9.1 Klagomål

Enligt Socialstyrelsens föreskrifter och allmänna råd (SOSFS 2011:9, 6 kap) och 4 kap. 8 § skollagen har vårdgivaren och huvudmannen skyldighet att ta emot och utreda klagomål och synpunkter. Dessa ska sammanställas och analyseras i syfte att se mönster eller trender som indikerar brister i verksamhetens kvalitet.

9.2 Kränkningar och trakasserier enligt skollagen

Både diskrimineringslagen och 6 kapitlet i skollagen har till syfte att skydda barn och elever mot kränkningar av deras värdighet. Kränkningar av barns och elevers värdighet kan förekomma i form av diskriminering, trakasserier eller genom kränkande behandling. Arbetet med att främja likabehandling och förebygga trakasserier och kränkande behandling är en del av det systematiska kvalitetsarbetet som ska präglade arbetet i verksamheterna.

9.3 Skolpliktsbevakning

Alla barn i Sverige har skolplikt och en lagstadgad rätt till utbildning. Skolplikten innebär

även närvaroplikt, dvs. en skyldighet att delta i den utbildning som anordnas, om barnet inte är sjukt eller har annat giltigt skäl att utebli. Skolplikten regleras i 7 kapitlet skollagen.

Kommunen ansvarar för att alla skolpliktiga barns rätt till utbildning tillgodoses (7 kap 21-22 § § skollagen). Utbildningsförvaltningen ansvarar för att elever folkbokförda i Bollebygds kommun är inskrivna och fullgör sin skolplikt vid någon skola. Utbildningsnämnden ansvarar för att de elever, som är skrivna i kommunen och har skolplikt fullgör sin skolgång.

9.4 Anmälningar och tillsyn

Enskilda som är missnöjda med kvalitet eller utförande av en verksamhet kan anmäla detta till en tillsynsmyndighet. För utbildningsnämndens verksamheter finns följande tillsynsmyndigheter: Skolinspektionen, Barn- och elevombudet samt Justitieombudsmannen. Förutom den tillsyn som sker i samband med anmälan från enskild bedriver Skolinspektionen även regelbunden tillsyn, riktad tillsyn samt tematisk kvalitetsgranskning.

9.5 Överklaganden

Enskilda som är missnöjd med ett myndighetsbeslut kan i många fall överklaga beslutet till en överinstans. I vissa fall gäller överklaganderätten även enskild huvudman. Som en del av det systematiska kvalitetsarbetet ska överklaganden

och beslut/domar från domstolar samt Skolväsendets överklagandenämnd sammanställas och analyseras.

9.6 Barn och elevers säkerhet i förskola, skola och fritidshem

Enligt skollagen (2010:800) ska barn och elever tillförsäkras en miljö som präglas av trygghet och studiero. Eleverna i förskoleklass, grundskola och gymnasium omfattas även av Arbetsmiljölagen (1977:1160) och betraktas enligt lagen som arbetstagare i skolan. Barn i förskolor, och fritidshem, omfattas inte av arbetsmiljölagen. Att skriva incidentrapporter tillhör det dagliga arbetet för pedagoger och annan personal som arbetar i skolans värld. Arbetet med dessa rapporter är oerhört viktigt för det löpande arbetet att skapa en trygg och säker miljö för barnen att vistas i. En incidentrapport ska i stora drag beskriva vad som har hänt och vilka som har varit inblandade. Skolan ska föra statistik över incidenterna som sker på skolan, med incidentrapporterna som underlag. Som stöd i detta arbete använder Bollebygds kommun sig av systemet KIA.