

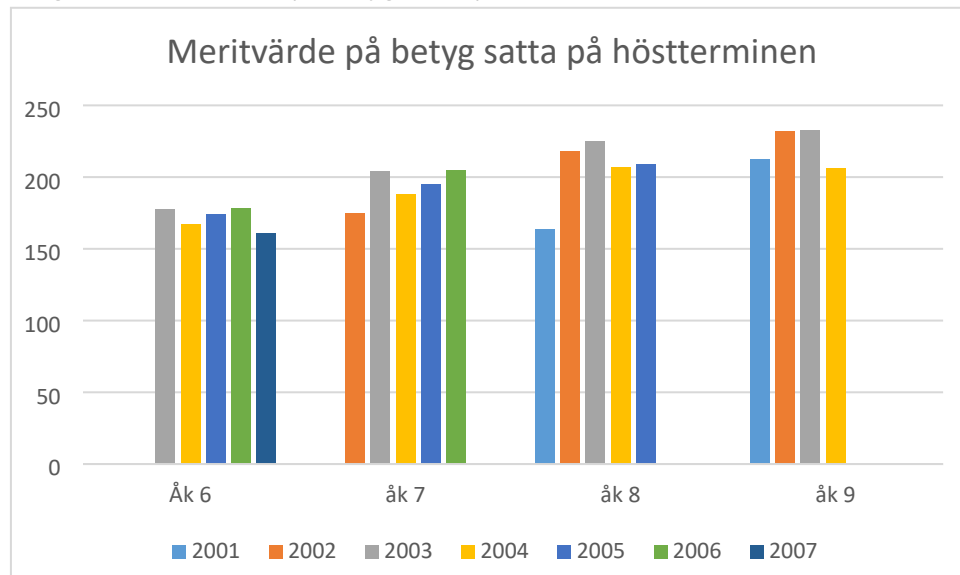
Handläggare
| Teresia Granlund
| Utvecklingsledare

Rapport initiativärende

Ulf Rapp (S) och Carina Svensson (S) har lämnat in ett initiativärende till utbildningsnämnden. Av detta framgår att för att nå budget i balans 2019 beslutades om att minska personalstyrkan med 18 personer. Det fick bl.a. till följd att flertalet assistenter fick sluta och ett antal elever med behov av stödinsatser istället fick sitt stöd i Flexgrupp, Flexenhet, Flexteam/särskild undervisningsgrupp/liten klass. Utbildningsnämnden beslutade 2020-02-24 att skicka initiativärendet till förvaltningen för beredningen. Nedan svarar förvaltningen på de frågor som framgår av initiativärendet.

Hur har denna förändring påverkat berörda elever m.a.p studieresultat och frånvaro?

Diagram 1. Meritvärde på betyg satta på höstterminen



De elever som är födda 2001 går idag i år 3 på gymnasiet. De elever som är födda 2003 går idag i år 1 på gymnasiet. Deras meritvärde på betyg satta på höstterminen kan följas till då de gick i årskurs 6 och fick betyg första gången.

De elever som är födda 2004 går idag i årskurs 9. De elever som är födda 2005 går idag i årskurs 8.

Tabell 1. Sammanställning av frånvarostatistik inkl. förskoleklass

Enhet	Frånvarande läsåret 2017/2018					
	15–20 %	20–30 %	30–40 %	40–50 %	50–60 %	Mer än 60 %
Bollebygdskolan F-3	17	7	1			
Bollebygdskolan 4-6	18	7	2			
Bollebygdskolan 7-9	48	27	11	1		4
Töllsjöskolan	10	12	6	1	2	
Örelundskolan	14	2	1			

Fyra anmälningar gällande långtidsfrånvaro har gjorts till nämnden. Samtliga elever har utredningar och en tydlig dokumentation av deras frånvaro finns.

Tabell 2. Sammanställning av frånvarostatistik grundskola inkl. förskoleklass

Enhet	Frånvarande ht 18					
	15-20 %	20-30 %	30-40 %	40-50 %	50-60 %	mer än 60 %
Bollebygdskolan F-3	14	10	2		1	
Bollebygdskolan 4-6	14	12		1		
Bollebygdskolan 7-9	31	33	13	3		5
Töllsjöskolan	7	7				
Örelundskolan	6	8	2	1		

Tabell 3. Sammanställning av frånvarostatistik grundskola inkl. förskoleklass

Enhet	Frånvarande ht 19					
	15-20 %	20-30 %	30-40 %	40-50 %	50-60 %	mer än 60 %
Bollebygdskolan F-3	16	7	1	1		
Bollebygdskolan 4-6	12	15	1	1		5
Bollebygdskolan 7-9	31	34	7	5	2	4
Töllsjöskolan	8	6	1	2		
Örelundskolan	11	6		1		1

Analys

Skolfrånvaro är ofta en indikation på psykosociala problem, såväl skolrelaterade, som individ- och familjerelaterade. Elever som inte är närvarande i skolan löper stor risk att inte klara skolans kunskapskrav, vilket kan få många negativa konsekvenser som följd både för individen och för samhället. Ytterst handlar skolnärvaro om barn och ungdomars rätt till utbildning och framtidsmöjligheter.

Hur har denna förändring påverkat antalet klagomål till kommunen?

Tabell 4. Sammanställning av antal klagomål läsåret 2017/2018

Enhet	Antal klagomål	Antal där brist konstaterats	Svarat inom 3 veckor
Kultur och fritid	2	0	1
Utbildning	16	4	12

Tabell 5. Sammanställning av antal klagomål läsåret 2018/2019

Enhet	Antal klagomål	Antal där brist konstaterats	Svarat inom 3 veckor
Kultur och fritid	1	0	1
Grundskola	2	1	2
Förskola	9	7	8
Fritidshem	1	1	1
Förskoleklass	0	0	0
Gymnasieskola	0	0	0
Vuxenutbildning	0	0	0

Tabell 6. Sammanställning av antal klagomål höstterminen 2019

Enhet	Antal klagomål	Antal där brist konstaterats	Svarat inom 3 veckor
Kultur och fritid			
Grundskola	8	0	8
Förskola	2	0	2
Fritidshem			
Förskoleklass			
Gymnasieskola			
Vuxenutbildning			

Tabell 7. Sammanställning av antal klagomål vårterminen 2020

Enhet	Antal klagomål	Antal där brist konstaterats	Svarat inom 3 veckor
Kultur och fritid			
Grundskola	2	2	2
Förskola	8	8	8
Fritidshem			
Förskoleklass			
Gymnasieskola			
Vuxenutbildning			

Analys

Under höstterminen 2019 har det sammanlagt kommit in tio klagomål till nämnden. Två av dessa gäller förskolan då föräldrar klagar på att de inte fått plats i Härryda. Åtta av klagomålen gäller grundskolan. Av dessa är två där

klagomålställaren anser att hen inte fått svar på sina frågor eller inte är nöjd med tidigare svar. Ett klagomål gäller rektors rätt att besluta om den inre organisationen, ett gäller rektors bemötande. Fyra klagomål grundar sig i brist på personal – brist i stöd för elev med särskilda behov, borttagna resurser, brist på tillsyn av elever.

Under vårterminen 2020 har åtta klagomål inkommit gällande förskolan då man önskat få plats i Härryda men inte fått det beviljat.

Hur har denna förändring påverkat antalet anmälningar till skolinspektionen, BEO, JO?

Tabell 8: Antal anmälningar till tillsynsmyndigheter 2017-2020

	2017	2018	2019	2020
Antal anmälningar till Skolinspektionen, SI	15	0	5	4
Antal anmälningar till Barn- och elevombudet, BEO	0	0	1	0
Antal anmälningar till Justitieombudsmannen, JO	0	0	0	0

Av anmälningarna från 2019 inkom fyra av anmälningarna till SI samt anmälan till BEO under vårterminen och en anmälan till SI under höstterminen 2019. Tre av anmälningarna gäller särskilt stöd varav en inkom under hösten. Under 2020 har hittills fyra anmälningar inkommit till SI. I samtliga anmälningar är rätten till stöd och särskilt stöd en av anmälningsgrunderna.

Hur har denna förändring påverkat de olika yrkeskategorierna?

Utbildningsförvaltningen har fått följande citat från våra arbetstagarorganisationer Lärarförbundet, LR och Kommunal.

- Främst gäller det våra elever som förut haft en egen elevassistent. Vi ser att deras möjlighet till stöd kraftigt har försämrats. Personal räcker inte till för att hjälpa till med deras vardagssysslor, och ge de det stöd de har rätt till i sitt skolarbete. Vi ser hur vissa av dem bara sitter av sina dagar, utan att få gjort något.
- Förut hade vi också en sk. fjärdelärare som möjliggjorde halvklasser, extra stöd för de som behövde det, avlastning med något ämne för klassläraren,

samt att den läraren var nr. 1 att ta in vid ordinarie lärares frånvaro. Varje dag med frånvarande personal (vilket är i princip varje dag) är ett ständigt pusslande för att få ihop dagen. Att ständigt kasta om sin planering sliter på oss.

- ökad ohälsa och stress pga. av att kraven blir för höga med att hålla budget i balans, framförallt om man behöver göra stora nedskärningar i personalorganisationen.
- Ökad arbetsbelastning,
- sänkt kvalitet i undervisning och utbildning.
- Svårt att tillgodose barn med behov av särskilt stöd att de får det stöd de behöver, när man behöver spara in på resurspersonal.
- Svårt att tillgodose personalens behov av kompetensutveckling, när den inte får kosta något.
- Sover dåligt och det gnager i mig. Vi har fortfarande inte kommit i budget i balans och ser att det blir svårt.
- Vi har haft goda resultat men de kommer att sjunka.
- Vi bryter mot skollagen genom att inte kunna ge elever det stöd de har rätt till.
- Inga vikarier vid frånvaro hos personal, personal får förskjuta sin arbetstid och jobba över för att täcka tider vid frånvarande personal
- Rådada dag för dag, oerhört stressande "vet vi om vi har personal för antalet barn imorgon?"
- Vi upplever stress och symptom på detta är högre sjukfrånvaro; huvudvärk, irriterade, magont och trötthet. Stressade eller missade pauser/raster på grund av olika situationer, t.ex. personalfrånvaro, högt barnantal mm.
- Mycket hög ljudvolym på grund av att man inte har kunnat dela upp sig i mindre grupper,
- Förväntas hålla fortsatt kvalitativ verksamhet även när personal är eller varit borta och med uteblivna planeringstider,
- Uteblivna planeringar eller att planeringar blir att lösa dagen eller veckan istället för att planera och reflektera över den pedagogiska verksamheten,
- Utökad grundbemanning försvann från förskolorna vilket har gjort att tryggheten hos både personal och barn försvann då de täckte vid frånvaro,
- Uteblivna pengar till adekvat och kvalitativt material för att kunna bedriva någon pedagogisk verksamhet,

- Barnens måltider har blivit mindre och frukt och grönsaker till mellanmålet har tagits bort eller kraftigt minskat,
- OTILLRÄCKLIGA resurser för att köpa in material till verksamheterna. Vi har den lägsta barnpengen i hela Sverige. Hur ska vi kunna bedriva någon verksamhet när det enda vi kan köpa in är basutbudet till en förskoleverksamhet det vill säga pennor, papper, pärlor och billiga leksaker som inte håller då allt annat är för dyrt för vår budget och vissa har tagit med sig både material, spel, tyger och leksaker hemifrån,
- Att våra löner påverkar vår arbetsmiljö - höga löner möjliggör för färre resurser på andra punkter - dessa områden ska inte styras av varandra! Det ska finnas i kommunens budget en ökning av resurser för löneökningar så inte den dagliga verksamheten påverkas,
- Underhåll av verksamheterna verkar inte prioriteras - Krokdals förskola ser inte ut att vara enbart 8 år. Slitna lokaler och ärvda möbler ger en riktigt krasst bild av förskolan,
- Vi upplever inte att våra verksamheter uppskattas eller prioriteras då det är oftast denna verksamhet som ska sparas på våra resurser när kommunbudgeten blir snäv - att följa läroplanen samt barnkonventionen är att simma i motströms samt att arbetsmiljölagen känns som man kan "rucka" på,
- Barnantalen i förskolegrupperna är höga - här borde Bollebygds kommun vara den som visar andra kommuner vägen istället för att fortsätta säga att de satsar på förskolan medan verkligheten är en annan,
- Utbildade förskollärare och barnskötare ersätts av utbildade som ska vara en tillfällig lösning som sedan blir personal som stannar flera terminer på förskolan,
- Kommunen har flera engagerade och kunniga medarbetare som ger hela sin själ och hjärta (och ibland pengar) i detta yrket och luften går ur oss. Vi vågar inte hoppas längre, då vi flertalet gånger blivit besvikna över utgången eller flera önskade åtgärder som inte sett dagens ljus.
- Generellt är organisationerna så tätt satta i dagsläget att de inte "tål" den normala frånvaron. Varje dag, i stort sätt sedan HT-19 har det varit en ständig omorganisering av skol- och fritidsvardagen.
- Resurser räcker inte till elever i omfattande stödbehov. På f-3 finns fritidspedagoger att "ta av" och stoppa in vid resursbehov och frånvaro. På 4-

6 finns inte täckning för de omfattande stödbehov som finns hos elever som inte går på flexenheten.

- Förutsättningarna finns inte att organisera detta på ett sätt där vi utgår från elevers utvecklingsmöjligheter samt arbetsmiljö och lärares arbetsbelastning/arbetsmiljö.
- Vi bryter mot skollagen. Kvaliteten på undervisningen i fritidshem blir också lidande, då planeringstid är det första som ryker vid personalfrånvaro under skoltid
- Även på fritidstiden saknas resurser för elever m omfattande stödbehov
- på högstadiet märks genom att vi börjar få fler elever som inte når målen. Det gäller inte bara niorna utan samtliga årskurser.
- Vi har ju fler elever som borde behöva mer stöd för att lyckas och helt klart är det svårt att leva upp till skollagen.
- Jag ser med oro på framtiden då jag förstår att vi går rejält back på högstadiet. Är orolig hur vi skall lösa nästa läsår utan att ännu fler elever riskerar att inte nå målen.
- Vi klarar ju oss ifrån en ökad arbetsbelastning i vår i och med att nationella proven ställs in.
- Vi har ju fortfarande vikarier som täcker upp vid sjukdom om det inte krisar rejält. Det påverkar ju vår arbetsbelastning positivt.
- Jag räknar inte in Corona i detta utan tänker hur det såg ut innan. Coronan har ju ökat arbetsbelastningen med det är ju ofrånkomligt och vi får hoppas att hösten blir normal, annars kan det bli rejält jobbigt.

Hur har denna förändring påverkat antalet tillbud och arbetsskador?

Diagram 2. Tillbud och arbetsskador 2019-08-01 – 2020-05-08

Händelseperiod: 2019-08-01 – 2020-05-08

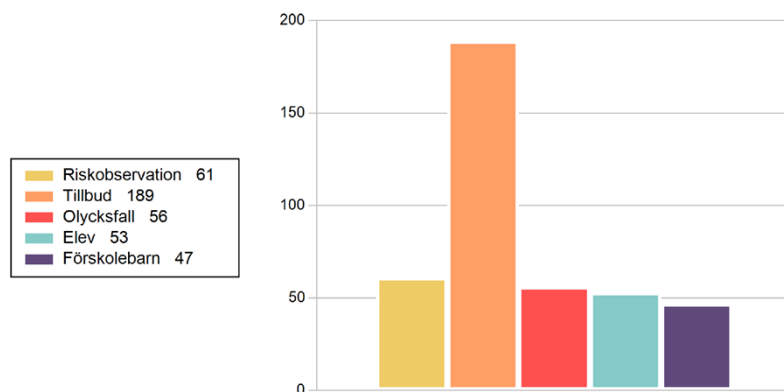
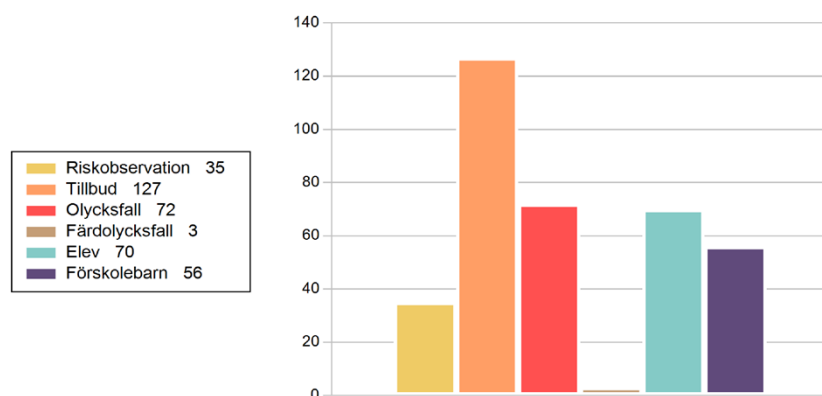


Diagram 3. Tillbud och arbetsskador 2018-08-01 – 2019-05-08

Händelseperiod: 2018-08-01 – 2019-05-08



Annelie Fischer
Utbildningschef