

Verksamhetsplan och budget 2021 för utbildningsnämnden

Innehållsförteckning:

1. SAMMANFATTNING	4
2. INLEDNING.....	5
2.1 VERKSAMHETSPLANENS FUNKTION	5
2.2 VISION OCH MÅL	5
2.3 VÄRDEGRUND	6
2.4 ÖVERGRIPANDE OM UTBILDNINGSNÄMNDENS VERKSAMHET	6
3. MÅL OCH NYCKELTAL	8
3.1 KOMMUNFULLMÄKTIGES MÅL FÖR UTBILDNINGSNÄMNDEN	8
3.2 NÄMNDENS EGNA MÅL	11
3.3 KOMMUNFULLMÄKTIGES MÅL FÖR GOD EKONOMISK HUSHÅLLNING	24
3.4 UTREDNINGSUPPDRAG	24
4. PRESTATIONER	26
5. EKONOMI.....	28
5.1 BUDGETRAM	28
5.2 INTERNBUDGET PER VERKSAMHET	29
5.3 INTERNBUDGET PER AVDELNING	30
5.4 RESULTATRÄKNING	31
5.5 INVESTERINGAR	31
6. MEDARBETARE	32
6.1 KOMPETENSFÖRSÖRJNING	32
6.2 MÅNGFALD OCH JÄMSTÄLLDHET	32
6.3 ARBETSMILJÖ OCH HÄLSA	32
7. ÅRETS VERKSAMHET I ÖVRIGT	33
7.1 REVIDERADE KURSPLANER	33
7.2 GRUNDSÄRSKOLA	33
7.3 LOKALER	33
7.4 PANDEMI	33
8. INTERNKONTROLL	33
8.1 NÄMNDENS INTERNKONTROLLARBETE FÖR 2021	33
8.2 ÖVRIGA DELAR I INTERNKONTROLLEN	35
9. UPPFÖLJNING UTIFRÅN STYRDOKUMENT.....	35

9.1	KLAGOMÅL	35
9.2	KRÄNKNINGAR OCH TRAKASSERIER ENLIGT SKOLLAGEN	35
9.3	SKOLPLIKTSBEVAKNING	35
9.4	ANMÄLNINGAR OCH TILLSYN	35
9.5	ÖVERKLAGANDEN	36
9.6	BARN OCH ELEVERS SÄKERHET I FÖRSKOLA, SKOLA OCH FRITIDSHEM	36

1. Sammanfattning

Kommunfullmäktige beslutade den 12 november 2021 § 142 att tilldela Utbildningsnämnden 284 miljoner kronor. I den budgetramen skall rymmas löneökningar 2020, volymförändringar och kostnadsökningar. Kommunfullmäktige har beslutat om prioritering för grundsärskolan under 2021 med 3 miljoner kronor. För att uppnå ett godtagbart resultat har kommunfullmäktige ålagt samtliga nämnder ett effektiviseringskrav på 1 %.

Utbildningsnämnden, har många frågor att hantera under 2021såsom;

Pandemin, covid-19 har under 2020 påverkat nämndens ansvarsområden stort. Det troliga scenariot är att det kommer göra så även under 2021. Det har varit stora svårigheter med hög frånvaro bland medarbetarna och stort fokus på åtgärder för att förhindra smittspridning. Arbetsmiljöperspektivet är viktigt och måste fortsatt vara viktigt. De åtgärder som kan göras för att förhindra smittspridning skall genomföras. Råd och restriktioner från myndigheter såsom Folkhälsomyndigheten, Smittskyddsenheten och arbetsmiljöverket skall fortsatt följas och omvärldsbevakningen skall vara noggrann.

Rätten till utbildning, alla barn i Sverige har skolplikt och en lagstadgad rätt till utbildning. Skolplikten innebär även närvaroplikt. Kommunen ansvarar för att alla skolpliktiga barns rätt till utbildning tillgodoses. Nya riktlinjer har antagits av nämnden i slutet av 2020.

Arbetsmiljö, många medarbetare upplever en otillräcklighet att inte kunna ge barn/elever det stöd som de bedöms ha rätt till.

Rätt till stöd, alla elever ska få stöd och stimulans för att utvecklas så långt som möjligt. Om skolan sett över organisationen runt eleven och märker att det inte räcker ska extra anpassningar göras. Det är stödinsatser som oftast kan ske inom ramarna för den vanliga undervisningen. Dock finns elever med genomgripande behov av stöd som ej kan lösas inom ramen för den vanliga undervisningen.

Organisation grundsärskola, grundsärskola ska ge elever med utvecklingsstörning en utbildning som är anpassad efter varje elevs förutsättningar

Lokaler för Olsfors och Bollebygd behöver lösas. Det finns beslut och arbetet fortskrider.

Ekonomi, budgeten är begränsningen som alla enheter skall hållas inom.

Kompetensförsörjning, flera delar spelar in i att lyckas med att attrahera och behålla medarbetare.

2. Inledning

2.1 Verksamhetsplanens funktion

Detta dokument är utbildningsnämndens verksamhetsplan och budget för 2021. Här anges vilka mål som ska nås under året och vilken budget som är styrande. Till sin hjälp med detta har nämnden utbildningsförvaltningen. Förvaltningen består i sin tur av 9 enheter som alla gör sina egna enhetsplaner. I slutet av kedjan återfinns förvaltningens alla 280 medarbetare som genom enskilda utvecklingsplaner kan ha ytterligare konkretiserade mål och uppgifter. På det viset knyts styrkedjan samman; från de förtroendevalda i kommunfullmäktige, till den enskilde medarbetaren.



2.2 Vision och mål

Vision 2025 för Bollebygds kommun beskrivs nedan:

Bollebygd – kommunen där vi bor bra och lever länge

Bollebygd med 12 000 invånare är en attraktiv kommun. I Bollebygd är människorna trygga, stolta, självständiga, men också mycket måna om gemenskapen. Entreprenörsandan är ett signum för den trevliga kommunen. Snabba och miljövänliga förbindelser till Göteborg, Borås, Landvetter flygplats och Göteborgs Hamn gör Bollebygd till en plats nära världen.

Kommunfullmäktiges övergripande mål är följande:

Arbete och företagande

- Det ska vara enkelt att bedriva näringsverksamhet i Bollebygd
- Kommunen ska vara en attraktiv och bra arbetsgivare
- Delaktighet, kommunen ska eftersträva högt arbetsdeltagande och möjliggöra sysselsättning efter förmåga.

Trygghet, uppväxt och åldrande

- Invånarna i kommunen ska uppskatta att bo i hela kommunen. Invånarna ska känna sig trygga. De ska ha frihet att välja boende i livets alla skeenden.
- Invånarna ska känna förtroende för kommunens samhällsservice
- Eleverna i Bollebygds kommun ska ha uppnått fullföljda studier (fullgjorda gymnasie studier).

Miljösmart kommun

- Kommunen ska upprätta miljö- och hållbarhetsmål enligt kommunens miljö- och hållbarhetspolicys.

2.3 Värdegrund

Vi har en gemensam värdegrund som vi vill förmedla. Vi vill att kommunen ska under mandatperioden verka för ökad öppenhet, närhet till invånarna och väsentligen utökad medborgardialog. Kommunens verksamhet ska i alla delar genomsyras av grundprincipen att vi är till för de som bor och arbetar i Bollebygds kommun. Det är skattebetalarna som är vår uppdragsgivare. Samtidigt måste vi värna om våra medarbetare. Utan deras arbetsglädje och insatser kommer värdegrunden inte nås. Härutöver vill vi att kommunen ska uppmuntra privata initiativ och alternativa former för offentligt finansierade verksamheter.

2.4 Övergripande om utbildningsnämndens verksamhet

Utbildningsnämnden är huvudman för skolväsendets samtliga skolformer. Det är huvudmannen som ansvarar för att alla elever ska nå kunskapsmålen. Huvudmannen ska också se till att utbildningen följer de bestämmelser som finns. Riksdag och regering bestämmer kunskapsmålen. De sätter upp kunskapsmål och ramar för utbildningen i olika lagar och förordningar. Skollagen är ryggraden i de regler som omgärdar utbildningsområdet. I läroplanerna står det om vad eleverna ska lära sig i skolan. Rektor på skolan/förskolan ansvarar för kvaliteten och resultaten på enheten. Hen ansvarar för att miljön är trygg, att det finns rutiner för att rapportera frånvaro och regler för hur man får bete sig på förskolan/skolan. Rektor har också ansvar för att barnen/eleverna får det stöd de har rätt till för att nå målen. Rektor ska också vara en pedagogisk ledare och är chef för lärarna och övrig personal på skolan/förskola.

Kommunen har en viktig roll i arbetet med att skapa goda förutsättningar för ett rikt kulturliv, samt meningsfulla idrotts- och fritidsaktiviteter för barn- och unga.

Folkbiblioteken och skolbiblioteken styrs av Bibliotekslag (2013:801)

Verksamheten omfattar all utbildningsverksamhet samt kultur och fritid i kommunen såsom bibliotek, föreningsstöd, kultur, förskola, förskoleklass, grundskola, fritidshem, grundsärskola, gymnasieskola, gymnasiesärskola och vuxenutbildning. Inom verksamheten finns nio enheter.

Bollebygds skolor och förskolor strävar efter att uppnå hög kvalitet och likvärdighet. Centralt för en effektiv skolutveckling finns tio faktorer att lyfta. Dessa stärker skolans vetenskapliga bas och forskningsanknytning. Dessa framgångsfaktorer tillsammans med de nationella målsättningarna, delmålen och indikatorerna, utgör ett viktigt underlag för en dialog mellan stat och huvudman.

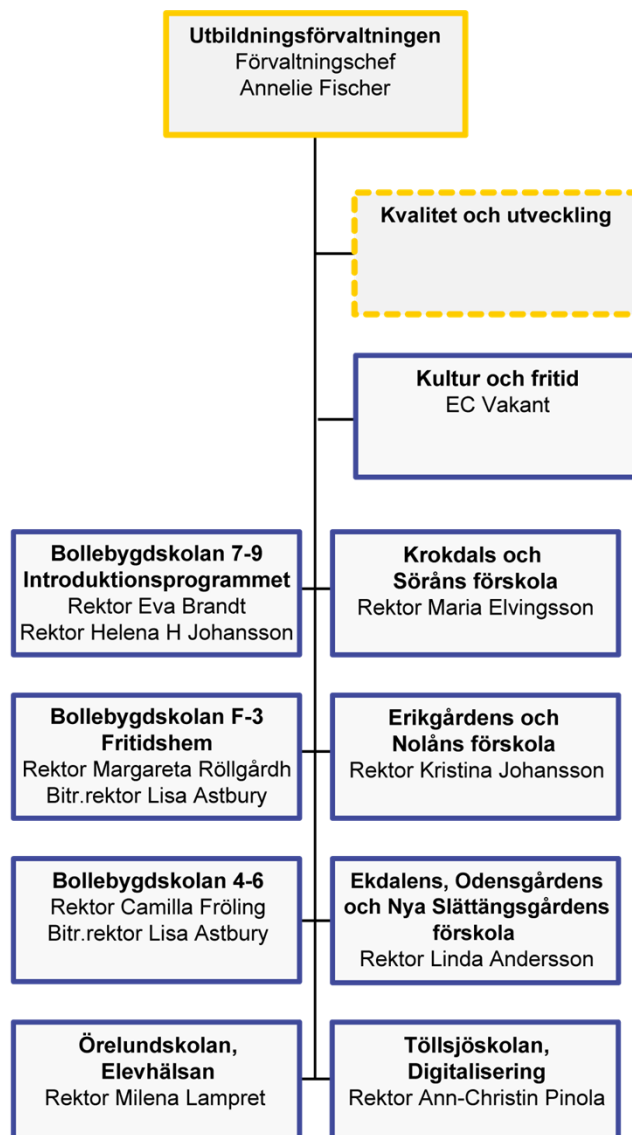
- Tydliggöra roll- och ansvarsfördelning samt skapa samsyn kring uppdrag och mål
- Skapa ett förtroendefullt klimat mellan och på alla nivåer inom organisationen
- Verka för ett välfungerande systematiskt kvalitetsarbete som omfattar samtliga verksamheter
- Verka för ett skolutvecklingsarbete som fokuserar på undervisningens kvalitet
- Skapa en organisation och kultur som främjar kompetensbyggande, kunskap och lärande
- Arbeta med ett tydligt ledarskap på alla nivåer
- Arbeta systematiskt och långsiktigt med att säkra kompetensförsörjningen
- Verka för att alla barns och elevers behov av ledning, stimulans och stöd fångas upp tidigt och tillgodoses
- Verka för ett systematiskt och uthålligt hälsofrämjande och förebyggande arbete som omfattar hela verksamheten

- Genomföra en kompensatorisk resursfördelning och andra kompensatoriska insatser för att uppväga skillnader mellan och inom verksamheter i syfte att främja likvärdighet



**BOLLEBYGDS
KOMMUN**

Organisationsskiss utbildningsförvaltningen 2020



3. Mål och nyckeltal

3.1 Kommunfullmäktiges mål för utbildningsnämnden

Kommunfullmäktige har angett tre övergripande mål för nämnderna att arbeta med och uppnå. Enligt kommunfullmäktiges budget så prioriterar nämnderna själva vilka mål man ska arbeta med och även när under mandatperioden man väljer att göra det. Nämnderna ansvarar för att omvandla målen så att de blir mätbara.

Nedan mål är de som Utbildningsnämnden kommer att arbeta med under 2021:

Arbete och företagande

Tabell 1. Nyckeltal

Mål 1	Kommunen ska vara en attraktiv och bra arbetsgivare.		
Mätmetod	Utfall 2018	Utfall 2019	Mål 2021
Resultat HME	81*	80	82
Sjukfrånvaro	8,0%	6 %	Minska
Andel heltidsarbetande	89,7 %	94,0 %	Öka
<i>Uppgifterna gäller utbildningsförvaltningen. För 2018 redovisas bildnings-och omsorgsförvaltningen</i>			
Strategi för att nå målet			
För att Bollebygds kommun ska vara en attraktiv och bra arbetsgivare planeras följande att genomföras följande göras under 2021;			
<ul style="list-style-type: none"> • Fortsätta arbetet med att synliggöra arbetsplatsernas friskfaktorer såsom tex delaktighet och inflytande över arbetsituationen, utvecklingsmöjligheter och balansen mellan insats och belöning • Fortsätta arbetet med att ta fram en kommungemensam strategisk kompetensförsörjningsplan. • Vidareutveckla introduktionsprocessen för chefer • Färdigställa och implementera en kommungemensam introduktion för medarbetare • Fortsätta arbetet med att undersöka och skapa förutsättningar för chefers arbetsmiljö med hjälp av den forskningsbaserade metoden Chefoskopet. • Inleda arbetet med att ta fram en ny modern arbetsmiljöpolicy • Inleda arbetet med att se över och förtydliga övriga styrdokument inom personalområdet i syfte att underlätta arbetsvardagen för chefer och medarbetare • Fortsätta arbetet med att skapa jämställda och konkurrenskraftiga löner. • Fortsätta arbetet med heltid som norm 			

Trygghet, uppväxt och åldrande

Mål 2

Eleverna i Bollebygds kommun ska ha uppnått fullföljda studier (fullgjorda gymnasiestudier)

Mätmetod

Tabell 2. Nyckeltal

		2017	2018	2019	2020	2021
Gymnasieelever med examen eller studiebevis inom 4 år, hemkommun, andel (%)	Bollebygd	82,5	82,2	89,0		
	Riket	78,5	78,6	78,1		
Gymnasieelever som uppnått grundläggande behörighet till universitet och högskola inom 4 år, hemkommun, andel (%)	Bollebygd	58,8	50,5	59,8		
	Riket	57,6	58,1	57,9		
B1.2.1. Andel elever som fullföljt gymnasieutbildningen inom tre år	Bollebygd	63,4	73,2	71		
	Riket	66	65,9	66,3		

Strategi för att nå målet

Betydelsefullt för eleverna på gymnasiet är att Bollebygds kommun har en bra grundskoleutbildning. Den ska vila på vetenskaplig grund och beprövad erfarenhet, kompetens personal samt ett gott samarbete mellan hem och skola.

Ett viktigt stöd för det livslånga lärandet och möjligheten att söka arbete i framtiden är studie- och yrkesvägledning. Det är inte bara studie- och yrkesvägledarens (SYV) roll utan alla pedagoger i alla årskurser har i sitt uppdrag att vidga förståelsen för utbildning och lärande. I detta arbete ingår *Framtidsdagen* då Bollebygds skolan 7-9 bjuder in olika branscher för att presentera och möta elever från årskurs 6 under en dag.

Då Bollebygds kommun inte har något eget gymnasium finns det svårigheter med att stödja och följa upp eleverna på individnivå.

Under våren 2020 har Bollebygds kommun fått en godkänd ansökan om ESF-medel till ”VI-projektet” genom Sjuhärads kommunalförbund och Folkhögskolan i Väst. Målgruppen är unga vuxna som varken arbetar eller studerar, UVAS, 15-24 år. Övergripande mål är att matcha individen med insats för att återuppta studier, gå in i nya studier eller närma sig arbete, samt minska psykisk ohälsa och stärka självkänsla.

För Bollebygds kommuns del kommer arbetet till övervägande del skötas av kommunens KAA-ansvariga på Arbetsmarknadsenheten, men ett nära samarbete med andra delar av Socialförvaltningen, Närhälsa, Arbetsförmedling och Utbildningsförvaltning är en förutsättning för ett lyckat resultat. En lokal projektplan är framtagen, där arbetet med

målgruppen ska stärkas genom att utveckla nya metoder och aktiviteter, förbättra samverkan mellan olika aktörer för att bättre möta ungdomars behov, och i samband med det öka kompetens och kunskap.

Insatserna startade i samband med höstterminen 2020 och ska pågå fram till juni 2022.

Västra Götalandsregionen har i sin plan för psykisk hälsa valt en indikator för att följa upp sina mål. Indikatorn som berör gymnasiet och som ingår i fokusområdet och mål för barn och unga är:

- B1.2.1 Andel elever som fullföljt gymnasieutbildningen inom tre år

Utvecklingsområden

Tabell 3. Utvecklingsområden

Utvecklingsområde	Prioriterade insatser	Planerade aktiviteter	Ansvarig
Alla elever ska kunna fullfölja sina studier	Arbeta med rutinerna för övergången grundskola-gymnasieskola samt genom att medverka i Vi-projektet	Regelbundna kontakter med projektledarna och projektdeltagare under hösten 2020 Lokal grupp i Vi-projektet som träffas 1 gg/månad för att arbeta med rutiner samt kompetensutveckling	Utbildningschef
Uppföljning av elevers resultat	Inhämtning av resultat från gymnasieskolorna i Borås och Härryda	Utredning	Utbildningschef

Miljösmart och Hållbar kommun

Mål 3

Kommunen ska upprätta miljö- och hållbarhetsmål enligt kommunens miljöpolicy och hållbarhetspolicy

Strategi för att nå målet

Enligt övergripande mål och riktlinjer i läroplanen för förskola, grundskola, förskoleklass, fritidshem och grundsärskolan ska skolan ansvara för att varje elev efter genomgången grundskola har fått kunskaper om förutsättningarna för en god miljö och en hållbar utveckling.

Ett centralt innehåll, är att lyfta hur människors olika val i vardagen kan bidra till en hållbar utveckling.

3.2 Nämndens egna mål

Mål 4

Bollebygds kommun ska vara en kommun som erbjuder förutsättningar för ett jämlikt och berikande kultur- och fritidsutbud för hela befolkningen i livets alla skeden

Mätmetod

Tabell 4. Nyckeltal

		2017	2018	2019	2020	2021
Barnbokslån i kommunala bibliotek, antal/barn 0-17 år	Bollebygd	13,6	12,9	12,9		
	Riket	14,0	13,2	13,2		
Öppethållande huvudbiblioteket, timmar/vecka	Bollebygd	40	40	40		
	Riket	53	55	59		
Kostnad kulturverksamhet, kr/inv	Bollebygd	868	843	879		
	Riket	1 294	1 336	1 359		
Kostnad fritidsverksamhet, kr/inv	Bollebygd	606	582	565		
	Riket	1 708	1 751	1 783		

Hur ska målet nås

Genom ett helhetsperspektiv för den fria tiden inom kultur och fritid ges alla invånare möjligheter till en aktiv och meningsfull fritid i livets alla skeden. En aktiv och meningsfull fritid är en välfärdsfråga och utgör en starkt bidragande faktor för folkhälsa och livskvalitet. Oavsett ekonomiska, sociala, kunskapsmässiga och fysiska förutsättningar, liksom ålder, kön könsidentitet/könsuttryck, sexuell läggning och kulturell bakgrund, har invånarna rätt till en meningsfull fritid.

Kultur- och fritidsverksamhet stärker demokratin och möjliggör möten, kunskap, upplevelser och integration. Kultur- och fritidsverksamhet är tillgänglig för alla och bidrar till människors livs-kvalitet och gör kommunen attraktiv för både boende och besökare.

Enligt Bibliotekslagen ska biblioteken ägna särskild uppmärksamhet åt personer med funktionsnedsättning, de nationella minoriteterna och personer som har annat modersmål än svenska. Även barn och unga är en grupp som ska ägnas särskild uppmärksamhet med fokus på språkutveckling. Detta är ett led i att biblioteken ska ha ett ännu större fokus på vissa grupper och därmed öka jämlikheten och mångfalden

Kommunstyrelsen och utbildningsnämnden ges i uppdrag att utreda dagens arbete med och för våra föreningar med syfte att göra det enklare att komma i kontakt med kommunen och få snabbare svar. Föreningslivet är mycket viktigt för vår folkhälsa och samordningen mellan näringsliv, folkhälsa, lokalbokning och föreningarnas övriga kontakter med kommunen är viktig.

Projekt på gång under 2021 inom området kultur och fritid är bl.a

- Eserve- nytt bokningsprogram och digitala föreningsansökningar
- Konstbienen 2021 Borås, projektet ”moving out” Ett projekt i samarbete med Vårgårda kommun
- Nytt biblioteksdatasystem inom Boråsregionen
- Ljudkonst Sjuhärad pågående ljudkonstprojekt med ljudsättning av grottorna i Töllsjö.
- Uppstart kulturplan – Samarbete med VGR
- Besöksnäringsstrategi Sjuhärad i Boråsregionen
- Västkuststiftelsen kvalitetssäkrar vandringsleder
- Boy konsthall
- SchoolsOut 2021

Utvecklingsområden

Tabell 5. Utvecklingsområden

Utvecklingsområde	Prioriterade insatser	Planerade aktiviteter	Ansvarig
Riktlinjer för föreningsstöd i Bollebygds kommun	Revidera riktlinjerna		Kultur- och fritidschef
Kulturplan med inkluderad biblioteksplan	Arbeta fram en kulturplan med reviderad biblioteksplan		Kultur- och fritidschef

Mål 5

Förutsättningarna för undervisningens kvalitet ska förbättras.

Delmål

Undervisningen i skolväsendet ska i högre utsträckning bedrivas av behöriga lärare och förskollärare.

Indikatorer

Tabell 6. Indikatorer

		Källa	2018	2019	2020	2021
Andelen lärare och förskollärare med legitimation och behörighet för den undervisning de bedriver						
Andel (%) med förskollärlig legitimation av antal heltidstjänster som arbetar med barn	Förskola	Officiell statistik, Personal, Tabell 2B	56 (43)	51 (42)		
Andel (%) med legitimation av antal heltidstjänster per ämne. Lärare och förskollärare	Förskoleklass	Officiell statistik, Förskoleklass, Personal, Tabell 3	**	100		
Andel (%) med legitimation av antal heltidstjänster per ämne. Lärare	Grundskola	Officiell statistik, Grundskola, Personal, Tabell 8	**	73,6		
	Grundsärskola	Officiell statistik, Grundsärskola,	**	**		

		Personal, Tabell 5				
	Fritidshem	Officiell statistik, Fritidshem, Personal, Tabell 3	54 (37)	43 (39)		
Antalet lärare och förskollärare med legitimation och behörighet att undervisa som speciallärare i förhållande till elevantalet						
Antal med legitimation av antal heltidstjänster per ämne. Speciallärare. Delat med antal elever.	Förskoleklass	Officiell statistik, Förskoleklass, Personal, Tabell 3, samt Förskoleklass Elever, Tabell 2A	**	**		
	Grundskola	Officiell statistik, Grundskolan, Personal Tabell 8, samt Grundskolan Skolor och elever, Tabell 2A	7,0	7,8		
	Grundsärskola	Officiell statistik, Grundsärskolan, Personal, Tabell 5, samt Grundsärskolan Skolor och elever, Tabell 2A	**	**		

() rikssnittet

** Inga uppgifter

Delmål

Lärares och förskollärares förutsättningar att utveckla undervisningen ska förbättras.

Indikatorer

Tabell 7. Indikatorer

		Källa	2018	2019	2020	2021
Lärares och förskollärares tid för kompetensutveckling						
Andel (%) lärare som anser att möjligheterna till kompetensutveckling är ganska/mycket bra	Totalt	Attityder till skolan, Lärare, Riksnivå, vart tredje år	**	**		
	Åk 1-3		**	**		
	Åk 4-6		**	**		
	Åk 7-9		**	**		
Lärares och förskollärares möjligheter till kompetensutveckling	Förskola	Lokal undersökning bland lärare och förskollärare	**	**		
	Förskoleklass		**	**		
	Grundskola		**	**		
	Grundsärskola		**	**		
	Fritidshem		**	**		
Lärares och förskollärares tid att planera och följa upp undervisningen.						
Andel (%) lärare som känner sig stressade av arbetet p.g.a. för lite tid att planera undervisningen	Totalt	Attityder till skolan, Lärare, Riksnivå, vart tredje år	**	**		
	Åk 1-3		**	**		
	Åk 4-6		**	**		
	Åk 7-9		**	**		
Tid att planera och följa upp undervisningen	Förskola	Lokal undersökning bland lärare och förskollärare	**	**		
	Förskoleklass		**	**		
	Grundskola		**	**		
	Grundsärskola		**	**		
	Fritidshem		**	**		
Antalet förstelärare och forskarutbildade lärare och förskollärare i förhållande till antalet lärare och förskollärare.						
Antal förstelärare delat med totalt antal lärare. Heltidstjänster.	Grundskola	Officiell statistik. Grundskolan. Personal, Tabell 5A	100	100		
	Grundsärskola	Officiell statistik, Grundsärskolan, Personal, Tabell 4	**	**		
Antal forskarutbildade lärare och förskollärare delat med totalt antal	Förskola	Lokal sammanställning av lärarnas och	0	0		
	Förskoleklass		0	0		

lärare	Grundskola	förskolläraernas kompetens	0	0		
	Grundsärskola		**	**		
	Fritidshem		0	0		
Antalet specialpedagoger i förhållande till antalet lärare och förskollärare.						
Antal specialpedagoger delat med totalt antal lärare. Heltidstjänster	Grundskola	Officiell statistik, Grundskola, Personal, Tabell 5A	0	0		
	Grundsärskola	Officiell statistik, Grundsärskolan, Personal, Tabell 4	**	**		
Andelen rektorer som har fullföljt rektorsprogrammet.						
Antal tjänstgörande rektorer som har fullföljt rektorsprogrammet delat med totalt antal tjänstgörande rektorer	Förskola	Specialbearbetning av registerdata; lärarregistret och uppgifter om deltagare i rektorsprogrammet	**	**		
	Förskoleklass		**	**		
	Grundskola		**	**		
	Grundsärskola		**	**		
	Fritidshem		**	**		
Antalet rektorsbyten under den senaste treårsperioden.						
Antal byten av rektorer under de tre senaste läsåren. Mättdpunkt 15 oktober	Förskola	Specialbearbetning av registerdata; lärarregistret	**	**		
	Förskoleklass		**	**		
	Grundskola		**	**		
	Grundsärskola		**	**		
	Fritidshem		**	**		

Delmål

Barn och elever ska i högre utsträckning kunna ta till sig av undervisningen.

Indikatorer

Tabell 8. Indikatorer

			Källa	2018	2019	2020	2021
Barns och elevers upplevelse av trygghet.							
Andel (%) elever som oftast/alltid känner sig trygga i skolan.	Grundskola	Attityder till skolan, yngre och äldre elever, vart tredje år	82,7	85			
	Åk 4-6	Attityder till skolan yngre elever, vart tredje år	**	88			
	Åk 7-9	Attityder till skolan äldre elever, vart tredje år	**	82			
Trygghet	Åk 5	Skolenkäten, elever, årskurs 5, Index 9	**	5,9			
	Åk 9	Skolenkäten, elever, årskurs 9, Index 12	**	7,2			
Barns och elevers upplevelse av trygghet.	Förskola	Lokal undersökning bland barn och elever	**	**	**		
	Förskoleklass		**	**	**		
	Grundskola		**	**	**		
	Grundsärskola		**	**	**		
	Fritidshem		**	**	**		
Barns och elevers upplevelse av studiero.							
Andel (%) elever som upplever arbetsro på de flesta/alla lektioner	Grundskola	Attityder till skolan, yngre och äldre elever, vart tredje år	61,2	70			
	Åk- 4-6	Attityder till skolan yngre elever, vart tredje år	**	78			
	Åk 7-9	Attityder till skolan äldre elever, vart tredje år	**	62			
Barns och elevers upplevelse av studiero.	Förskola	Lokal undersökning bland barn och elever	**	**	**		
	Förskoleklass		**	**	**		
	Grundskola		**	**	**		

	Grundsärskola	**	**	**	
	Fritidshem	**	**	**	
Barns och elevers frånvaro.					
Lokal sammanställning se 9.3		Lokal sammanställning om barns och elevers frånvaro			

Hur ska målet nås

Värdegrundsarbetet sker överallt och hela tiden. Barn och elever ska känna sig trygga och få vara de personer, som de vill vara. De ska kunna påverka sin egen skolsituation genom delaktighet och inflytande och samtidigt utveckla förmågor för att aktivt kunna verka i demokratin.

Arbetet med värdegrunden kan inte skiljas från undervisningen. Det praktiseras av alla i det arbete som genomförs i förskolan och skolan. I klassrum, på skolgården, vid samlingen och mellanmålet. Barn och elevers individuella rättigheter ska främjas samtidigt som deras demokratiska kompetenser utvecklas i samspel med andra.

Det är förskolans och skolans uppdrag att se till att alla barn och elever, får pröva och utveckla sina förmågor och sina intressen. Alla barn och elever, har också rätt till en utbildning fri från diskriminering, trakasserier och kränkande behandling.

Mål 6

Likvärdigheten inom skolväsendet ska förbättras. Skillnader i förutsättningar, resultat och kvalitet mellan och inom förskolor och skolor ska minska.

Delmål

Betydelsen av elevers socioekonomiska bakgrund och andra förutsättningar för deras kunskaps-resultat ska minska.

Indikatorer

Tabell 9. Indikatorer

		Källa	2018	2019	2020	2021
Andelen elever som uppnår kravnivån på samtliga delprov i de nationella proven i årskurs 3 i svenska eller svenska som andraspråk, utifrån olika bakgrundsfaktorer.						
Andelen elever som uppnår kravnivån på samtliga delprov i de nationella proven i årskurs 3 i matematik, utifrån kön	Flickor	Officiell statistik, Grundskolan, Nationella prov, Årskurs 3	72	43		
	Pojkar		74	41		
Andelen elever som uppnår kravnivån på samtliga delprov i de nationella proven i årskurs 3 i matematik, utifrån föräldrars högsta utbildning	Förgymnasial utbildning		**	**		
	Gymnasial utbildning		**	**		
	Eftergymnasial utbildning		**	**		
Andelen elever som uppnår kravnivån på samtliga delprov i de nationella proven i årskurs 3 i matematik, utifrån elevernas migrationsbakgrund			**	**		
Andelen elever som uppnår kravnivån på samtliga delprov i de nationella proven i årskurs 3 i svenska, utifrån kön	Flickor		72	80		
	Pojkar		66	51		

Andelen elever som uppnår kravnivån på samtliga delprov i de nationella proven i årskurs 3 i svenska, utifrån föräldrars högsta utbildning	Förgymnasial utbildning		**	**		
	Gymnasial utbildning		**	**		
	Eftergymnasial utbildning		**	**		
Andelen elever som uppnår kravnivån på samtliga delprov i de nationella proven i årskurs 3 i svenska, utifrån elevernas migrationsbakgrund			**	**		
Andelen elever som uppnår kravnivån på samtliga delprov i de nationella proven i årskurs 3 i svenska som andraspråk, utifrån kön	Flickor		72*	80*		
	Pojkar		66*	51*		
Andelen elever som uppnår kravnivån på samtliga delprov i de nationella proven i årskurs 3 i svenska som andraspråk, utifrån föräldrars högsta utbildning	Förgymnasial utbildning		**	**		
	Gymnasial utbildning	**	**			
	Eftergymnasial utbildning	**	**			
Andelen elever som uppnår kravnivån på samtliga delprov i de nationella proven i årskurs 3 i svenska som andraspråk, utifrån elevernas migrationsbakgrund		**	**			
Andelen elever som efter årskurs 9 är behöriga till ett nationellt program i gymnasieskolan, utifrån olika bakgrundsfaktorer.						
Andel (%) elever som är behöriga till ett yrkesprogram, utifrån kön	Flickor	Officiell statistik, Grundskolan, Betyg årskurs 9, Tabell 1C	95,0	90,6	87,5	
	Pojkar		90,9	89,3	90,1	
Andel (%) elever som är behöriga till ett yrkesprogram, utifrån föräldrars högsta utbildning	Förgymnasial utbildning		100	82,7		
	Gymnasial utbildning		100	87,5		
	Eftergymnasial utbildning					
Andel (%) elever som är behöriga till ett yrkesprogram, utifrån elevernas migrationsbakgrund			**	100		
Andelen elever som uppnår gymnasieexamen inom tre år, utifrån olika bakgrundsfaktorer.						
Andel (%) elever med gymnasieexamen inom tre år, utifrån kön	Flickor	Officiell statistik, Gymnasieskolan, Betyg och studieresultat, Tabell 3A	57,8	75,7	66,7	
	Pojkar		67,9	71,1	75,0	
Andel (%) elever med gymnasieexamen inom tre år, utifrån föräldrars högsta utbildning	Förgymnasial utbildning		**	**		
	Gymnasial utbildning		**	**		
	Eftergymnasial utbildning		**	**		
Andel (%) elever med gymnasieexamen inom tre år, utifrån elevernas migrationsbakgrund			**	**		
Andel (%) elever med gymnasieexamen inom fyra år, utifrån kön	Flickor		Officiell statistik, Gymnasieskolan, Betyg och studieresultat, Tabell 3B	84,1	80,0	88,8
	Pojkar	69,8		73,2	75,6	
Andel (%) elever med gymnasieexamen inom fyra år, utifrån föräldrars högsta utbildning	Förgymnasial utbildning	**		**		
	Gymnasial utbildning	**		**		
	Eftergymnasial utbildning	**		**		
Andel (%) elever med gymnasieexamen inom fyra år, utifrån elevernas migrationsbakgrund		**		**		
Andelen av huvudmannens förskolor och skolor där en kartläggning av den fysiska tillgängligheten har genomförts						

Andel (%) av huvudmannens förskole- och skolenheter där en kartläggning ¹ har genomförts. (Lokal undersökning)	Förskola	Lokal sammanställning av fysisk tillgänglighet	**	**		
	Grundskola		**	**		

* Statistiken särskiljer inte ämnena svenska och svenska som andraspråk

Delmål

Personella och ekonomiska resurser ska i högre utsträckning fördelas utifrån barnens och elevernas förutsättningar och behov på respektive förskola och skola.

Indikatorer

Tabell 10. Indikatorer

		Källa	2018	2019	2020	2021
Andelen lärare och förskollärare med legitimation och behörighet för den undervisning de bedriver i förhållande till barnens och elevernas förutsättningar och behov inom och mellan huvudmannens förskole- och skolenheter.						
Sammanställning av lärares och förskollärares behörighet. Sammanställning av barnens och elevernas förutsättningar och behov. Uppdelat per enhet.	Ekdalens förskola	Lokal sammanställning av lärares och förskollärares behörighet. Sammanställning av barnens och elevernas förutsättningar och behov. Uppdelat per enhet	**	**		
	Eriksgårdens förskola		**	**		
	Krokalds förskola		**	**		
	Nolåns förskola		**	**		
	Odensgårdens förskola		**	**		
	Slättängsgårdens förskola		**	**		
	Söråns förskola		**	**		
	Bollebygdskolan F-3		**	**		
	Bollebygdskolan 4-6		**	**		
	Bollebygdskolan 7-9		**	**		
	Töllsjökolan		**	**		
Örelundskolan	**	**				
En tillgänglig elevhälsa.						
Elevhälsa		Skolenkäten, Pedagogisk personal, Grundskola, Index 19	**	**		
Elevhälsans tillgänglighet	Förskola	Lokal sammanställning av elevhälsans tillgänglighet	**	**		
	Förskoleklass		**	**		
	Grundskola		**	**		
	Grundsärskola		**	**		
	Fritidshem		**	**		
Huvudmannens och rektorns resursfördelning i förhållande till barnens och elevernas förutsättningar och behov.						
Resursfördelningsmodell	Förskola	Lokal sammanställning av den resursfördelningsmodell som används	**	**		
	Förskoleklass		**	**		
	Grundskola		**	**		
	Grundsärskola		**	**		
	Fritidshem		**	**		

¹ <https://www.spsm.se/stod/tillganglighet-delaktighet-och-inkludering/tillganglighet/>

Hur ska målet nås

Det är av vikt att man har en undervisningsmiljö, som stödjer och strukturerar elevens lärande och utveckling. En miljö där läraren leder kunskapsutvecklingen, skapar delaktighet och utmanar och stimulerar genom att variera undervisningen och sätta mål och förväntningar lite bortom kunskaps horisonten. Ett av verktygen för undervisningen är den digitala miljön, som behöver lyftas fram och användas strategiskt.

Elevhälsans främsta uppdrag är att arbeta hälsofrämjande och förebyggande med syfte att stödja elevernas utveckling mot utbildningens mål. I elevhälsans gemensamma uppdrag ingår att främja elevers lärande, utveckling och hälsa, förebygga ohälsa och inlärningssvårigheter samt att bidra till att skapa miljöer, som främjar lärande, utveckling och hälsa.

Mål 7

Undervisningen i förskolan ska stimulera och utmana alla barn, oavsett kön, bakgrund och andra förutsättningar, i deras utveckling och lärande. Barnen ska i högre utsträckning stimuleras i sin språkutveckling.

Delmål

Barnen ska i högre utsträckning ges den ledning, stimulans och det stöd de behöver för att kunna nå så långt som möjligt i sin utveckling och sitt lärande.

Indikatorer

Tabell 11. Indikatorer

		Källa	2018	2019	2020	2021
Antalet barn per barngrupp.						
Antal barn per småbarnsgrupp		Officiell statistik, Förskola, Barn och grupper, Tabell 2 A	14,6 (12,6)	**		
Antal barn per barngrupp med barn 4-5 år			17,3 (15,4)	15,5 (15,0)		
Antalet barn per förskollärare.						
Antal barn per heltidstjänst med förskollärläggimation		Officiell statistik, Förskola, Barn och grupper, Tabell 2 A	**	**		
Antal barn per personal						
Antal barn per heltidstjänst		Officiell statistik, Förskola, Barn och grupper, Tabell 2 A	6,0 (5,1)	5,5 (5,2)	5,42	
Barns och förskollärares uppfattning om ledning och stimulans utifrån barnets behov.						
Uppfattning om ledning och stimulans utifrån barnets behov.	Barn	Lokal undersökning bland barn och förskollärare	**	**		
	Förskollärare		**	**		
Barns och förskollärares uppfattning om stöd och särskilt stöd utifrån barnets behov.	Barn	Lokal undersökning bland barn och förskollärare	**	**		
	Förskollärare		**	**		

Delmål

Fler barn ska få en god grund för sin språkutveckling och förmåga att kommunicera.

Indikatorer

Tabell 12. Indikatorer

	Källa	2018	2019	2020	2021
Förskollärares bedömning av hur verksamheten ger barnen möjlighet att utveckla sitt språk					

och sin förmåga att kommunicera.						
Bedömning av hur verksamheten ger barnen möjlighet att utveckla sitt språk och sin förmåga att kommunicera		Lokal undersökning bland förskollärare	**	**		

Hur ska målet nås

Verksamheten i Bollebygds förskolor ska vila på vetenskaplig grund och beprövad erfarenhet samt ha sin utgångspunkt i styrdokumentet. Påvisbar betydelse för framgångsrikt arbete i verksamheterna är att skapa goda relationer och ha höga förväntningar mellan vuxna och barn. Förskolläraren ska ha god förmåga att fokusera på vad, som är väsentligt i undervisningen. Förskollärarens kompetens, förmåga och engagemang är de undervisningsrelaterade faktorer som i högsta grad påverkar resultatet.

Förskolläraren skapar förutsättningar för barns lärande samt har vetskapen om hur detta ska kunna utvecklas. Förskolläraren ska förstå barnets meningsskapande genom att tolka hur världen ter sig utifrån det enskilda barnets perspektiv. Förskolan ska under dagen ha en struktur där verksamheten växlar mellan individ- och gruppnivå för att kunna påverka barnet i lärandet. Alla barn i Bollebygds kommun ska ha tillgång till en förskola där verksamheten är lärorik.

Det är av vikt att man har en undervisningsmiljö, som stödjer och strukturerar barns lärande och utveckling. En miljö där förskolläraren leder kunskapsutvecklingen, skapar delaktighet och utmanar och stimulerar genom att variera undervisningen och sätta mål och förväntningar lite bortom kunskaps horisonten. Ett av verktygen för undervisningen är den digitala miljön, som behöver lyftas fram och användas strategiskt.

Mål 8

Undervisningen i förskoleklassen ska stimulera och utmana alla elever, oavsett kön, bakgrund och andra förutsättningar, i deras utveckling och lärande. Eleverna ska i högre utsträckning ges en god förberedelse för fortsatt utbildning när det gäller läsinlärning och läsförståelse.

Delmål

Eleverna ska i högre utsträckning ges den ledning, stimulans och det stöd de behöver för att kunna nå så långt som möjligt i sin utveckling och sitt lärande.

Indikatorer

Tabell 13. Indikatorer

		Källa	2018	2019	2020	2021
Elevers och lärares uppfattning om ledning och stimulans utifrån elevens behov.						
Uppfattning om lednings och stimulans utifrån elevens behov	Eleverna	Lokal undersökning bland elever och lärare	**	**		
	Lärarna		**	**		
Elevers och lärares uppfattning om stöd i form av extra anpassningar och särskilt stöd utifrån elevens behov.						
Uppfattning om stöd i form av extra anpassningar och särskilt stöd utifrån elevens behov	Eleverna	Lokal undersökning bland elever och lärare	**	**		
	Lärarna		**	**		

Elevernas måluppfyllelse relaterad till förekomsten av åtgärdsprogram.						
Elevernas måluppfyllelse relaterad till förekomsten av åtgärdsprogram		Lokal sammanställning av beslut om åtgärdsprogram och måluppfyllelse	**	**		

Delmål

Fler elever ska få en god grund för sin läsinläring och läsförståelse.

Indikatorer

Tabell 14. Indikatorer

		Källa	2018	2019	2020	2021
Lärares bedömning av elevernas möjlighet att utveckla sin läsinläring och läsförståelse.						
Bedömning av elevernas möjlighet att utveckla sin läsinläring och läsförståelse		Lokal undersökning bland lärare	**	**		

Hur ska målet nås

Skolbibliotekets roll för elevers lärande är en viktig faktor för hög måluppfyllelse. Skolbiblioteket ska vara en del av den dagliga verksamheten och en självklar komponent i den pedagogiska planeringen. Att kunna läsa innebär att ha nycklar till nästan allt i samhället. Det är en förutsättning både för lärande i skolans alla ämnen och för framtida delaktighet i yrkes- och samhällsliv. Att kunna läsa utvecklar också fantasin och förmågan att förstå olika perspektiv. Att läsa vidgar världen på många sätt och i dagens samhälle är god läsförståelse fullständigt nödvändigt för den demokratiska individen. Här kan skolbiblioteket fylla en stor uppgift.

Mål 9

Grundskolan ska ge alla elever, oavsett kön, bakgrund och andra förutsättningar, en utbildning som ger dem möjlighet att inhämta och utveckla kunskaper och värden. Elevernas kunskapsgrund ska stärkas under de första skolåren och kunskapsresultaten ska förbättras för alla elever i alla årskurser.

Delmål

Eleverna ska i högre utsträckning ges den ledning, stimulans och det stöd de behöver för att kunna nå så långt som möjligt i sin utveckling och sitt lärande.

Indikatorer

indexvärden (0–10). Ett högt indexvärde indikerar en positiv uppfattning. Tal inom parentes är samtliga skolor i landet som genomfört enkäten.

Tabell 15. Indikatorer

		Källa	2018	2019	2020	2021
Elevers och lärares uppfattning om ledning och stimulans utifrån elevens behov.						
Utmaningar	Åk 5	Skolinspektionens skolenkät, elever åk 5, Index 4	**	7,8 (7,9)		
Utmaningar	Åk 9	Skolinspektionens skolenkät, elever åk 9, Index 5	**	6,8 (6,9)		
Stimulans och utmaningar	Personal	Skolinspektionens skolenkät, pedagogisk	**	7,2		

		personal, grundskola, Index 3		(7,1)		
Elevers och lärares uppfattning om stöd i form av extra anpassningar och särskilt stöd utifrån elevens behov.						
Anpassning efter elevens behov	Åk 5	Skolinspektionens enkät, elever åk 5, Index 3	**	8,0 (7,9)		
Anpassning efter elevens behov	Åk 9	Skolinspektionens enkät, elever åk 9, Index 4	**	7,0 (6,9)		
Anpassning efter elevens behov	Personal	Skolinspektionens skolenkät, pedagogisk personal, grundskola, Index 5	**	7,7 (7,8)		
Elevernas måluppfyllelse relaterad till förekomsten av åtgärdsprogram						
Sammanställning av beslut om åtgärdsprogram samt betyg och provresultat		Lokal sammanställning av beslut om åtgärdsprogram samt betyg och provresultat	**	**		

Delmål

Fler elever ska nå kunskapskraven.

Indikatorer

Tabell 16. Indikatorer

		Källa	2018	2019	2020	2021
Andel elever som uppnår kravnivån på samtliga delprov i de nationella proven i årskurs 3 i svenska eller svenska som andraspråk och i matematik						
Andelen elever som uppnår kravnivån på samtliga delprov i de nationella proven i årskurs 3	Svenska/ Svenska som andraspråk	Officiell statistik, Grundskolan. Nationella prov, Tabell 7	89,9 (90,0)	90,3 (90,3)		
	Matematik		82,6 (82,9)	79,2 (79,6)		
Andelen elever som har lägst betyget E i samtliga ämnen i årskurs 6.						
Andel (%) elever som uppnått kunskapskraven (A – E) i alla ämnen		Officiell statistik, Grundskolan, Betyg åk 6, Tabell 1	85,7 (75,6)	82,5 (75,9)		
Andelen elever som efter årskurs 9 är behöriga till ett nationellt program i gymnasieskolan.						
Andel (%) elever som är behöriga till ett yrkesprogram		Officiell statistik, Grundskolan, Betyg åk 9, Tabell 1C	92,4 (84,4)	90,8 (84,7)		

Hur ska målet nås

Verksamheten i Bollebygds skolor ska vila på vetenskaplig grund och beprövad erfarenhet samt ha sin utgångspunkt i styrdokumentet. Påvisbar betydelse för framgångsrikt arbete i verksamheterna är att skapa goda relationer och ha höga förväntningar mellan vuxna och elever. Läraren ska ha god förmåga att fokusera på vad, som är väsentligt i undervisningen och att eleven ges regelbunden återkoppling. Lärarens kompetens, förmåga och engagemang är de undervisningsrelaterade faktorer som i högsta grad påverkar resultatet.

Framgångsrika lärare har goda ämneskunskaper och god didaktisk kompetens och förmåga att balansera dessa så att de skapar ett sammanhang och en röd tråd för elevernas lärande. De kan anpassa innehåll och metod i undervisningen efter både elevernas förutsättningar och den givna situationen och har tillgång till en bred arsenal av metoder och verktyg att använda i sitt

arbete. Läraren är tveklöst ledare i sitt klassrum. De skapar struktur i arbetet och kan tydliggöra för eleverna både vilka mål man arbetar mot, och vilka ansträngningar som krävs för att nå målen. Läraren motiverar också eleverna genom att ha ändamålsenliga förväntningar på dem och samtidigt koppla undervisningen till elevernas erfarenhet.

Mål 10

Grundskolan ska ge alla elever, oavsett kön, bakgrund och andra förutsättningar, en utbildning som ger dem möjlighet att inhämta och utveckla kunskaper och värden. Elevernas kunskapsgrund ska stärkas under de första skolåren och kunskapsresultaten ska förbättras för alla elever i alla årskurser.

Delmål

Eleverna ska i högre utsträckning ges den ledning, stimulans och det stöd de behöver för att kunna nå så långt som möjligt i sin utveckling och sitt lärande.

Indikatorer

Tabell 17. Indikatorer

		Källa	2018	2019	2020	2021
Elevers, lärares och vårdnadshavares uppfattning om ledning och stimulans utifrån elevens behov						
Uppfattning om ledning och stimulans utifrån elevens behov	Eleverna	Lokal undersökning bland elever och lärare	**	**		
	Lärarna		**	**		
	Vårdnadshavare	Skolinspektionens skolenkät, Vårdnadshavare, Grundskolan, Index 2	**	**		
Elevers, lärares och vårdnadshavares uppfattning om stöd i form av extra anpassningar och särskilt stöd utifrån elevens behov.						
Uppfattning om stöd i form av extra anpassningar och särskilt stöd utifrån elevens behov	Eleverna	Lokal undersökning bland elever och lärare	**	**		
	Lärarna		**	**		
	Vårdnadshavare	Skolinspektionens skolenkät, Vårdnadshavare, Grundskolan, Index 3	**	**		
Elevernas måluppfyllelse relaterad till förekomsten av åtgärdsprogram.						
Sammanställning av beslut om åtgärdsprogram och måluppfyllelse.		Lokal sammanställning av beslut om åtgärdsprogram och måluppfyllelse	**	**		

Delmål

Fler elever ska nå kunskapskraven.

Indikatorer

Tabell 18. Indikatorer

		Källa	2018	2019	2020	2021
Lärares bedömning av uppnådda kunskapskrav i årskurs 3, 6 och 9.						
Lärares bedömning av uppnådda kunskapskrav	Åk 3	Lokal undersökning bland lärare för åk 3, 6 och 9	**	**		
	Åk 6		**	**		
	Åk 9		**	**		

Hur ska målet nås

Verksamheten i Bollebygds skolor ska vila på vetenskaplig grund och beprövad erfarenhet samt ha sin utgångspunkt i styrdokumentet. Påvisbar betydelse för framgångsrikt arbete i verksamheterna är att skapa goda relationer och ha höga förväntningar mellan vuxna och elever. Läraren ska ha god förmåga att fokusera på vad, som är väsentligt i undervisningen och att eleven ges regelbunden återkoppling. Lärarens kompetens, förmåga och engagemang är de undervisningsrelaterade faktorer som i högsta grad påverkar resultatet.

Framgångsrika lärare har goda ämneskunskaper och god didaktisk kompetens och förmåga att balansera dessa så att de skapar ett sammanhang och en röd tråd för elevernas lärande. De kan anpassa innehåll och metod i undervisningen efter både elevernas förutsättningar och den givna situationen och har tillgång till en bred arsenal av metoder och verktyg att använda i sitt arbete. Läraren är tveklöst ledare i sitt klassrum. De skapar struktur i arbetet och kan tydliggöra för eleverna både vilka mål man arbetar mot, och vilka ansträngningar som krävs för att nå målen. Läraren motiverar också eleverna genom att ha ändamålsenliga förväntningar på dem och samtidigt koppla undervisningen till elevernas erfarenhet.

Mål 11

Undervisningen i fritidshemmet ska i högre utsträckning stimulera och utmana alla elever, oavsett kön, bakgrund och andra förutsättningar, i deras utveckling och lärande. Eleverna ska erbjudas en meningsfull fritid och rekreation.

Delmål

Eleverna ska i högre utsträckning ges den ledning, stimulans och det stöd de behöver för att kunna nå så långt som möjligt i sin utveckling och sitt lärande.

Indikatorer

Tabell 19. Indikatorer

		Källa	2018	2019	2020	2021
Antalet elever per avdelning.						
Antal elever per avdelning		Officiell statistik, Fritidshem, Elever och grupper, Tabell 2A	35,4 (39,2)	43,1 (37,6)		
Antalet elever per behörig lärare i fritidshemmet.						
Antal elever per anställd lärare med legitimation		Officiell statistik, Fritidshem, Personal, Tabell 3	**	**		
Antalet elever per personal.						
Antal elever per heltidstjänst		Officiell statistik, Fritidshem, Personal, Tabell 2A	21,6 (20,3)	22,5 (20,4)		
Elevers och lärares uppfattning om fritidshemmets aktiviteter för att stimulera och stödja elevernas utveckling och lärande.						
Uppfattning om fritidshemmets aktiviteter för att stimulera elevernas utveckling och lärande	Eleverna	Lokal undersökning bland elever och lärare. Andel positiva svar vt/ht	**	56/75	61,4/x	
	Lärarna		**	**		

Delmål

Fler elever ska få en meningsfull fritid och rekreation i fritidshemmet

Indikatorer

Tabell 20. Indikatorer

		Källa	2018	2019	2020	2021
Elevers och lärares uppfattning om fritidshemmets aktiviteter för att ge en meningsfull fritid och rekreation.						
Uppfattning om fritidshemmets aktiviteter för att ge en meningsfull fritid och rekreation	Eleverna	Lokal undersökning bland elever och lärare. Andel positiva svar	**	**	69	
	Lärarna		**	**	**	

Hur ska målet nås

Undervisningen i fritidshemmet kompletterar förskoleklassen och skolan genom att lärandet i högre grad ska vara situationsstyrt och upplevelsebaserat och utgå från elevernas behov, intressen och initiativ. Betydelsefulla inslag i undervisningen ska vara lek, rörelse och skapande med estetiska uttrycksformer samt utforskande och praktiska arbetssätt för att främja elevernas fantasi, inlevelse och samarbetsförmåga. Undervisningen i fritidshemmet kompletterar även genom att erbjuda eleverna rekreation och vila för hälsa och välbefinnande.

Verksamheten i Bollebygds fritidshem ska vila på vetenskaplig grund och beprövad erfarenhet samt ha sin utgångspunkt i styrdokumentet. Påvisbar betydelse för framgångsrikt arbete i verksamheterna är att skapa goda relationer och ha höga förväntningar mellan vuxna och elever. Pedagogerna på fritidshemmen ska ha god förmåga att fokusera på vad, som är väsentligt i undervisningen och att eleven ges regelbunden återkoppling. Pedagogernas kompetens, förmåga och engagemang är de undervisningsrelaterade faktorer som i högsta grad påverkar resultatet.

Det är av vikt att man har en undervisningsmiljö, som stödjer och strukturerar elevens lärande och utveckling. En miljö där pedagogerna leder kunskapsutvecklingen, skapar delaktighet och utmanar och stimulerar genom att variera undervisningen och sätta mål och förväntningar lite bortom kunskaps horisonten.

3.3 Kommunfullmäktiges mål för god ekonomisk hushållning

Mål 12	Minst 40 % av kommunens skattefinansierade investeringar och exploateringar finansieras med egna medel över mandatperioden.			
Mätmetod	Utfall 2018	Utfall 2019 <i>prognos</i>	Mål 2019- 2022	
Skattefinansierade investeringar, andel	171 %	138 %	>40 %	
Strategi för att nå målet				

3.4 Utredningsuppdrag

Utbildningsnämnden ges i uppdrag att utreda förutsättningarna att underlätta för det ideella föreningslivet och föreslå åtgärder som medför förbättrade möjligheter till kontakt och dialog med kommunens företrädare bland annat avseende lokalbokning, folkhälsa, samverkan, finansiering mm.

Utbildningsnämnden ger förvaltningen i uppdrag att utreda förutsättningarna och återkomma med förslag till åtgärder. Arbetet ska ske i nära samverkan med övriga förvaltningar.

Samtliga nämnder behöver effektivisera sina verksamheter med 3,5 procent fram till 2023.

Effektivisering ska primärt ske genom goda exempel från liknande kommuner med lägre verksamhetskostnader, genom effektivare inköpshantering samt genom att tillvarata digitaliseringens möjligheter.

Utbildningsnämnden ger förvaltningen i uppdrag att

- Redovisa och presentera en rapport för hur Utbildningsnämndens ansvarsområden ekonomiskt ligger till i förhållande till riket, regionen, kommungruppen och nettokostnadsavvikelse. Jämföra skolformer och kultur/fritid med likvärdiga kommuner samt kommuner i samverkansregionen för att se på goda exempel med lägre kostnader och goda resultat i lärandet. En presentation för Utbildningsnämnden ska ske på sammanträdet i april.
- För utbildningsnämnden presentera åtgärder och konsekvenser av en ökad besparing inför 2022 på sammanträdet i oktober 2021.

Samtliga nämnder får i uppdrag att följa kommunstyrelsens arbete och finansiera de åtgärder som krävs för att nå intentionerna i kollektivavtalet.

Kommunstyrelsen får i uppdrag att ta fram en plan för hur heltid som norm bör införas på kostnadseffektivt sätt. Arbetet med kompetenshöjande åtgärder och dylikt finansieras med maximalt 1 mnkr under 2021 och 2022 i syfte att öka nuvarande och kommande medarbetares flexibilitet. De avsatta medlen ska inte användas för lönekostnader utan för att bekosta projektet att ta fram en plan för heltid. Arbetet finansieras med maximalt 1 mnkr under 2021 och 2022.

4. Prestationer

Tabell 21. Till utbildningsnämnden tilldelade volymer från fullmäktige.

Antal barn och elever	Budget 2021	Prognos 2020	Utfall 2019	Budget 2020
Förskolan	560	517	523	560
Fritidshem	570	551	544	570
Förskoleklass	126	135	133	137
Grundskola	1 240	1 174	1 185	1 210
Grundsärskola	13	11	8	10
Gymnasiet	370	369	372	365

För varje volymökning/minskning i de olika verksamheterna finns ett belopp baserat på den egna elevpengen exkl. overheadkostnader såsom lokalkostnader och som beroende på volymförändringar, ökar eller minskar budgeten.

För förskolan har födslootalen varit lägre 2019 och ännu mer så 2020 än vad SCB statistiken visat som är grunden till de volymtilldelningar nämnden fått. Det är en del av förskolans överskott 2020. Nämnden har därför valt att omfördela budget avseende volymtal för 2021 förskolebarn till särskolan. Förskolan torde inte uppvisa samma positiva prognoser som under 2020 med förändring i barnvolym som mer motsvarar det faktiska barnantalet.

De lägre födslootalen de senare åren har också givit lägre elevtal för förskoleklass. Det kan i de mindre skolorna vara svårt att anpassa personalkostnaderna med den minskande budget som volymförändringen resulterar i.

Avseende volymökningarna för grundskolan är det svårt att härleda ökningarna i budgetvolym och den schablonmässiga tilldelningen, till den faktiska kostnad som grundskola redovisar. Då särskolan inte tidigare varit särskild från grundskolan, vare sig i budgettilldelning genom volym eller kostnadsmässigt, då kostnader av gammal hävd lagts på grundskolan även om de avsett grundsärskolan är det svårt att säga om grundskolans tidigare underskott till viss del berott på det. Att verksamheterna nu separeras från höstterminen bör framöver ge en mer renodlad bild över grundskolans faktiska kostnader i jämförelse med andra kommuner och hur man skall förbättra budgetföljsamhet.

Grundsärskolans tilldelade volymer säger historiskt sett mer om antal personer än den faktiska kostnad de genererar. För året har en grundsärskoleelev schablonmässigt tilldelats 300 tkr per antal. Tidigare år har tilldelningen varit samma belopp som för en grundskoleelev. Bollebygd liksom flertalet andra kommuner har en intern beloppsbedömning per grundsärskoleelev på antingen 4, 6 eller 10 gånger elevpengen. De 16 grundsärskoleelever som utbildningsnämnden internbudgeterat för 2021 (8,5 faktiska och 7,5 under utredning som ligger i buffert) genererar i elevpengsvolym 111 grundskoleelever. För att få en relevant intern fördelning, men också som kostnadsjämförelse mot andra kommuner och i framtida volymtilldelning har utbildningsnämnden valt Sjuhärads kommunalförbunds snittkostnad per grundsärskoleelev exkl. skolskjuts.² Denna snittkostnad har bedömts utgöra kostnaden för elev med bedömning elevpengsnivå 6, då de flesta av Bollebygds grundsärskoleelever bedöms till den nivån. Huruvida den avsatta budgeten kommer att motsvara verksamhetens kostnader under året och framöver kommer att bero på hur samordningsvinster för personalkostnader och hur stora de framtida lokalkostnaderna blir.

Elevvolymen för gymnasiet och det elevpengsbelopp det genererar är en dålig fingervisning över huruvida verksamheten kommer att följa sin budget. Då kommunen köper (nästan) all

² Medelbeloppet för Sjuhärads kommunalförbund 2019, och som beräkningen utgår ifrån, är 534 244kr

gymnasieverksamhet och spridningen på kostnader beroende på vilka program eleven valt att läsa är stort, är nämndens påverkan på kostnadsutvecklingen väldigt liten. Inför budget 2020 tillförde nämnden budget internt från andra verksamheter vilket inte syns i KFs volymtal från 2020. Att verksamheten prognostiserar ett plus för 2020 och att man fått tilldelning för volymer 2021 tyder på att verksamheten borde följa budget 2021.

Tabell 22. Intern volymfördelning 2021

Antal barn och elever	Budget 2021	Internbudget 2021	Förändring
Förskolan	560	539	-21
Fritidshem	570	570	0
Förskoleklass	126	126	0
Grundskola	1 240	1 236	-4
Grundsärskola	13	16	+3
Gymnasiet	370	370	0

Förändringen av volymer innebär att 1 788 tkr motsvarande 21 barn i förskolan flyttas internt till grundsärskolan och att 237 tkr motsvarande 4 elever i grundskolan flyttas till vuxenutbildningen.

Sett till nuvarande barnantal i förskolan och de som står i kö, kommer inte förskolan nå upp till de volymer KF tilldelat nämnden. Samma gäller för grundskolan och nämnden ser ökade kostnader för vuxenutbildningen på grund av arbetsmarknadsläget och coronapandemin. Vuxenutbildningen har ingen volymtilldelning och ökade kostnader behöver därför täckas internt.

5. Ekonomi

5.1 Budgettram

Tabell 23. Budgettram 2021

Budgettram, av KF	tkr
Ursprunglig budgettram 2020	-272 000
Löneökningar 2020	-4 350
Välfärdsmiljarderna	-2 400
Volymtilldelning	-2 810
Justering volymtilldelning	10
Indexering	-2 350
Effektivisering/förändringskrav	2 720
Politisk prio	-3 000
Summa	-284 180

Tabellen visar beräkningen för budget 2021 som den beslutades av kommunfullmäktige.

Löneökningar

I löneökningar för 2020 ingår även de löneökningar som avser den interna kostnaden för måltid och lokalvård.

Volymökning och justering

Volymökningar har beräknats utifrån SCBs befolkningsstatistik för åldrarna samt de belopp som fanns angivna i budgetförslag. Justering på volymökning är gjord.

De övriga volymjusteringar som görs sker internt mellan verksamheter och inom given ram.

Indexering

Indexeringen beräknas till 2% av alla intäkter och kostnader exkl. löner.

Effektivisering

Effektiviseringskravet utgör 1% utav den totala budgeten för 2020.

Politiska prioriteringar

3 000 tkr har fördelats till utbildningsnämnden under 2021 för att inrätta en grundsärskola.

5.2 Internbudget per verksamhet

Tabell 24. Internbudget per verksamhet 2021

Verksamhet	Budget 2021	Budget 2020
Förskola	-64 186	-64 617
Fritidshem	-20 334	-20 020
Förskoleklass och grundskola	-126 608	-123 730
Grundsärskola	-12 874	-4 780
Gymnasium, IM och gymnasiesär	-44 882	-43 875
Vuxenutbildning	-2 974	-2 746
Kultur, fritid & turism	-10 631	-10 617
Gemensam utbildning inkl nämndsarbete	-758	-671
Nämnd	-933	-944
Totalt	-284 180	-272 000

Belopp är i tkr.

Förskola

Förskolans ram har utökats med 1 695 tkr i löneökningar för 2020. Den har utökats med 560 tkr i indexuppräknings. Ramen har minskats med 773 tkr i effektiviseringar. Ramen har minskats 1 788 tkr internt pga. minskning i barnantal jämfört med tilldelad volym. Detta har tillförts grundsärskolan.

Fritidshem

Fritidshems ram har utökats med 437 tkr i löneökningar för 2020. Den har utökats med 174 tkr i indexuppräknings. Ramen har minskats med 239 tkr i effektiviseringar.

Grundskola

Grundskolans ram har utökats med 2 244 tkr i löneökningar för 2020. Den har utökats med 1 073 tkr i indexuppräknings och 1 310 tkr för volymökning. Ramen har minskats med 1 480 tkr i effektiviseringar. Ramen har minskats 237 tkr internt som tillförts vuxenutbildningen.

Grundsärskola

Grundsärskolans ram har utökats med 357 tkr i löneökningar för 2020. Den har utökats med 41 tkr i indexuppräknings och 900 tkr för volymökning. Ramen har utökats med 2 400 tkr för välfärdssatsningen och 3 000 i politisk prioritering under 2021 för att inrätta särskola. Ramen har minskats med 57 tkr i effektiviseringar. Ramen har utökats internt 1 788 tkr som tillförts från förskolan. Intern justering på 70 tkr har minskat ramen och tillförts gemensamt utbildning.

Gymnasium

Gymnasiets ram har utökats med 27 tkr i löneökningar för 2020. Den har utökats med 380 tkr i indexuppräknings och 600 tkr för volymökning.

Vuxenutbildning

Vuxenutbildningens ram har utökats med 24 tkr i indexuppräknings. Ramen har minskats med 33 tkr i effektiviseringar. Ramen har ökat med 237 tkr internt som tillförts vuxenutbildningen från grundskolan.

Kultur och fritid

Kultur och fritids ram har utökats med 49 tkr i löneökningar för 2020 och 92 tkr i indexuppräknig. Ramen har minskats med 127 tkr i effektiviseringar.

Gemensamt

Gemensamts ram har utökats med 11 tkr i löneökningar för 2020 och 6 tkr i indexuppräknig. Ramen har ökat med 70 tkr internt som tillförts från grundsärskolan.

Nämnd

Nämndens ram har minskat med 11 tkr i effektiviseringar.

5.3 Internbudget per avdelning

Tabell 25. Internbudget per avdelning 2021

Avdelning	Budget 2021	Budget 2020
61000 Centralt, Gemensamt	-69 876	-63 028
66000 Köpt & såld verksamhet	-65 797	-65 283
66100 Bollebygdsskolan 7-9	-22 917	-23 675
66200 Bollebygdsskolan F-3, fritidshem	-22 081	-22 161
66300 Bollebygdsskolan 4-6	-11 455	-11 988
66400 Örelundsskolan F-6, fritidshem	-9 299	-10 313
66500 Töllsjöskolan F-6, fritidshem, IT-bildning	-11 148	-11 353
66600 Grundsärskola & Elevhälsan	-14 224	-6 152
67100 Förskola; Krokdal & Sörån	-15 735	-16 573
67300 Förskola; Ekdalen, Odensg. & Slättäng	-14 499	-14 867
67400 Förskola; Nolån & Eriksgården	-16 507	-15 952
68000 Kultur, fritid & turism	-9 709	-9 711
60000 Nämnd	-933	-944
Totalt	-284 180	-272 000

Belopp är i tkr.

Flyttar mellan ansvaren har korrigerats för 2020 för att möjliggöra jämförelse. För 2021 har elevhälsa flyttats från ansvar 66400 Örelundsskolan och såld sarskoleverksamhet från 66000 Köpt & såld verksamhet till 66600 Sarskolan.

I Centralt/gemensamt ingår löner för central ledning sasom de som arbetar mot nämnd, skolskjuts osv. Där ingår också löner för rektorer, lokalkostnader och köpt kost och lokalvård m.m.

5.4 Resultaträkning

Tabell 26. Resultaträkning 2021(prel)

	Budget 2021	Budget 2020
Avgift/Taxa/Försäljn	7 683	8 083
Bidrag	8 615	13 090
Försäljning av verksamhet	3 143	5 343
Summa intäkter:	19 441	26 516
Kostnader		
Bidrag	-2 745	-2 743
Köpt verksamhet	-73 043	-73 377
Personal	-152 162	-153 699
Lokaler	-29 628	-29 302
Övriga kostnader	-44 793	-38 349
Kapitalkostnader	-1 250	-1 046
Summa kostnader:	-303 621	-298 516
Nettokostnad:	-284 180	-272 000

Belopp är i tkr.

Resultaträkningen för budget 2021 är högst preliminär. Detta beror på att utbildning till skillnad på övriga nämnder måste basera sin budget på bidrag på lika villkor. I fördelningen för bidrag på lika villkor ingår bara bidragen för Maxtaxa och Kvalitetssäkrande åtgärder, vilka är de enda bidragen som privata utförare inte själva kan söka. Detta för att externa utförare annars hade kompenserats för statsbidraget i ersättningen från Bollebygd och samtidigt kunna söka detsamma själva.

I beräkningen ovan är endast de större bidragen där fördelningen är klar, medtagna. Bidrag av mindre storlek eller de som är fördelade och härrör olika personalgrupper, fördelas i internbudgetarbetet tillsammans med rektor. Detta arbete har inte påbörjats ännu.

Ramen för de olika enheterna förändras inte utan tillkommer ett bidrag som avser kvalitetsinsatser avseende personal, ökas personalbudgeten för enhetens med motsvarande och slutsumman för enhetens ram förblir densamma.

Vid internbudgetering för enheten har rektor/chef också möjlighet att göra förändringar mellan fördelningen i bl.a. materialinköp och personalbudget. Det primära är att hålla sin budgetram.

5.5 Investeringar

Tabell 27. Investeringar 2021

Typ	Budget 2021	Budget 2020
Investeringsbudget 2021	2 500	1 500
Totalt	2 500	1 500

Belopp är i tkr.

Utökningen i investeringsramen från förgående år är främst riktad mot ökat investeringsbehov avseende inventarier och dylikt för inrättandet av en grundsärskola.

6. Medarbetare

6.1 Kompetensförsörjning

Under 2019 och 2020 inleddes arbetet med att ta fram en kommungemensam strategisk kompetensförsörjningsplan och det arbetet kommer att fortsätta under 2021. En viktig del i den strategiska kompetensförsörjningsplanen är utbildningsförvaltningens del som är kopplad till överenskommelsen mellan parterna i gällande kollektivavtal om lön.

Rekryteringsprocessens kvalitet är avgörande för hur potentiella nya medarbetare uppfattar Bollebygds kommun och utifrån det kommer en ny rekryteringsprocess arbetas fram. Arbetet att trygga kompetensförsörjningen utifrån Sveriges kommuner och regioner, SKRs, strategier kommer att fortsätta och där utgör arbetet med heltid som norm en viktig del. Arbeta med att skapa förutsättningar för anställningar på heltid inom utbildningsförvaltningen kommer att fortgå under hela 2021.

6.2 Mångfald och jämställdhet

2021 kommer arbetet med att implementera ett integrerat arbetssätt i jämställdhetsarbetet att fortsätta. Även arbetet med att kontinuerligt genomföra kommungemensam arbetsvärdering och lönekartläggning fortgår under 2021.

6.3 Arbetsmiljö och hälsa

Arbetsmiljön utifrån alla aspekter för kommunens alla medarbetare och chefer ska präglas av ett kontinuerligt arbete för att främja hälsa och förebygga och förhindra ohälsa.

Det är extra viktigt att löpande bedömer riskerna för smittspridning och ohälsa på arbetet under den pågående coronapandemin. Arbetssätt och rutiner måste förändras för att förhindra smittspridning. Förväntningarna måste vara rimliga utifrån de förutsättningar som råder.

Bollebygds kommun, står liksom många andra kommuner, inför de ekonomiska svårigheterna med ekonomi i balans där kraven från flera aktörer, tex statliga myndigheter och lagstiftning ökar samtidigt som de ekonomiska resurserna minskar. Ur det perspektivet är det viktigt att arbeta med arbetsmiljön för våra chefer och medarbetare framförallt utifrån det psykosociala perspektivet där fokus bör ligga på en balans mellan krav och resurser.

För att förenkla arbetsvardagen för både chefer och medarbetare kommer arbetet med att förtydliga rutinerna inom hela arbetsmiljöområdet genomföras.

Under 2021 ska arbetet påbörjas med att arbeta fram en ny arbetsmiljöpolicy i kommunen och representanter för utbildningsförvaltningen kommer att ingå i det arbetet. En väl fungerande dialog mellan chef och medarbetare är en mycket viktig del i den goda arbetsmiljön och utifrån det fortsätter implementeringsarbetet av uppföljningsmodellen Den röda tråden.

Medarbetarenkäten i form av Hållbart medarbetarengagemang kommer att genomföras under 2021 och utgör en del av underlaget för att sätta mål för den sociala och organisatoriska arbetsmiljön. De skyddsombud och nya chefer som inte har arbetsmiljökunskap kommer att ges möjlighet att delta i Sunt arbetslivs arbetsmiljöutbildning.

7. Årets verksamhet i övrigt

7.1 Reviderade kursplaner

De ändrade kursplanerna i grundskolan, sameskolan och specialskolan är beslutade. De börjar gälla den 1 juli 2021. Målet har varit att göra kursplanerna till ett bättre arbetsverktyg för lärarna. Ämnets syfte och centrala innehåll ska få ett tydligare fokus i undervisningen och kunskapskraven ska bli ett bättre stöd när lärarna sätter betyg. Fakta och förståelse har betonats och innehållet skiljer sig tydligare mellan stadierna. På så sätt vill Skolverket skapa bättre förutsättningar för kvalitet och likvärdighet i undervisningen och se till att betygen blir mer tillförlitliga och rättvisande för eleverna.

7.2 Grundsärskola

En grundsärskola med egna permanenta lokaler ska finnas från och med höstterminen. Skolformen ska ledas av en rektor och organisation för undervisningen skall finnas på plats under våren. Lokalerna skall iordningsställas under sommaren.

7.3 Lokaler

Utbildningsnämnden har tre lokalprojekt som förväntas ta än mer fart under 2021

1. Förskola, skola 7-9, matsal och allaktivitetshall
2. Förskola, skola och fritidshem i Olsfors
3. Provisorium i avvaktan på punkt 1

7.4 Pandemi

Under stort sett hela 2020 har utbildningsnämndens verksamheter arbetat utifrån den förändrade vardagen och de restriktioner som har införts. Stor frånvaro av personal inom förskola och skola har varit påfrestande för alla. Pandemin är inte över och hur det kommer se ut det kommande året är svårt att sia om. Tydligt är att ett vaccin är på gång och det kommer innebära att elevhälsan skall rusta för vaccination av många elever.

8. Internkontroll

8.1 Nämndens internkontrollarbete för 2021

Det är obligatoriskt för varje nämnd att göra en internkontrollplan i enlighet med reglementet (KS 15/183). En risk- och väsentlighetsanalys görs årligen inför framtagande av nämndens/styrelsens internkontrollplan. Utbildningsnämnden har fastställt områden till internkontrollplan 2020

Risk- och väsentlighetsanalys

Nedan återfinns risk- och väsentlighetsanalysen, den berör utbildningsnämndens ansvarsområden. Arbetet med att värdera riskerna har gjorts genom en workshop i Utbildningsnämnden.

Tabell 28. Sammanställning av analys

Nr	Risk	Konsekvens	Sannolikhet	Totalt
1	Lokalförsörjning, Barnen får inte plats, Stängning av lokaler pga arbetsmiljö. Ökad	3	4	12

	smittspridning			
2	Kompetensförsörjning (m. rätt behörighet) Kvalitén på utbildningen försämras	3	2	6
3	Skolpliktsbevakning (frånvaro elever) Hemmasittande elever. Färre behöriga till gymnasiet Påverkar framtidsutsikter på individ nivå Social isolering När inte kunskapskraven/målen, påverkar möjlighet till fullföljda studier Sämre möjligheter till att vara delaktiga i samhället. Folkhälsa	4	4	16
4	Hot, våld och kränkningar Sexuella trakasserier och övergrepp Psykisk och fysisk ohälsa. Motivationen att vara i verksamheten minskar	4	4	16
5	Särskilt stöd – brist i utformning Fel bedömning av kunskapsnivå. Får inte det stöd som man behöver/har rätt till. När inte kunskapskraven/målen, påverkar möjlighet till fullföljda studier. Bristande motivation	.4	4	16
6	Arbetsmiljö hög personalfrånvaro. Ökad arbetsbelastning. Inställda lektioner Oro, Svårare att rekrytera	4	2	8
7	Attraktiv arbetsgivare Ingen personal, få sökande, obehöriga medarbetare	3	2	6
8	Läsa, skriva och räkna garantin. Inte klarar skolan, inte ha gymnasiebehörighet	2	2	4
9	Korrekt betygssättning? Inte klarar gymnasiet (om får för höga), psykisk ohälsa, får ej behörighet (om för låga), ojämlikt samhälle,	2	1	2
	Budget. Osäkerhet, pengarna tar slut, kortsiktigt med 1-års budget	2	2	4
	Tjänstemannastyre (styrning stat och kommun) Budget och uppdrag går inte ihop	1	1	1
	Bristande mångfald (genus) bland personal. Saknas manliga förebilder, normer vilka yrken som är manliga resp kvinnliga, väljer bort verksamhet med män	2	3	6

Internkontrollplan

Utifrån ovanstående risk- och väsentlighetsanalys så har nedan internkontrollplan tagits fram.

Utbildningsnämnden har beslutat att särskilt kontrollera att arbetet med särskilt stöd och skolpliktsbevakning utförs enligt gällande lagar och förordningar. Utbildningsnämnden anser att området Hot, våld och kränkningar Sexuella trakasserier och övergrepp skall omhändertas under nämndens egna mål ”Alla barn och elever ska tillförsäkras en miljö som präglas av trygghet och studiero”

Tabell 29. Utvalda processer

Nr	Process rutin/system	Kontrollmoment	Kontrollansvar	Metod
1	Särskilt stöd	Efterlevande av lagar och förordningar	utvecklingsledare	Dokumentgranskning
2	Rätten till utbildning	Efterlevande av lagar och förordningar	utvecklingsledare	Stickprovskontroller

Redovisning av gjorda kontroller görs tidigast i delårsbokslutet men normalt i årsrapporten.

8.2 Övriga delar i internkontrollen

Utbildningsnämnden har beslutat att utse utbildningschefen till skolchef för samtliga skolformerna inom utbildningsnämndens ansvarsområde. Skolchefens uppgift är att biträda huvudmannen med att se till att de föreskrifter som gäller för utbildningen följs. Med föreskrifter avses samtliga bestämmelser i lagar, förordningar och myndighetsföreskrifter som gäller för utbildningen.

9. Uppföljning utifrån styrdokument

Utöver de mål och nyckeltal som redogjorts för tidigare i denna verksamhetsplan och budget, ska nämnden även följa en del andra styrdokument. Dessa uppföljningar är en del i det systematiska arbete som alla enheter arbetar med för ökad måluppfyllelse och ökad kvalitet.

9.1 Klagomål

Enligt Socialstyrelsens föreskrifter och allmänna råd (SOSFS 2011:9, 6 kap) och 4 kap. 8 § skollagen har vårdgivaren och huvudmannen skyldighet att ta emot och utreda klagomål och synpunkter. Dessa ska sammanställas och analyseras i syfte att se mönster eller trender som indikerar brister i verksamhetens kvalitet.

9.2 Kränkningar och trakasserier enligt skollagen

Både diskrimineringslagen och 6 kapitlet i skollagen har till syfte att skydda barn och elever mot kränkningar av deras värdighet. Kränkningar av barns och elevers värdighet kan förekomma i form av diskriminering, trakasserier eller genom kränkande behandling. Arbetet med att främja likabehandling och förebygga trakasserier och kränkande behandling är en del av det systematiska kvalitetsarbetet som ska präglade arbetet i verksamheterna.

9.3 Skolpliktsbevakning

Alla barn i Sverige har skolplikt och en lagstadgad rätt till utbildning. Skolplikten innebär även närvaroplikt, dvs. en skyldighet att delta i den utbildning som anordnas, om barnet inte är sjukt eller har annat giltigt skäl att utebli. Skolplikten regleras i 7 kapitlet skollagen.

Kommunen ansvarar för att alla skolpliktiga barns rätt till utbildning tillgodoses (7 kap 21-22 §§ skollagen). Utbildningsförvaltningen ansvarar för att elever folkbokförda i Bollebygds

kommun är inskrivna och fullgör sin skolplikt vid någon skola. Utbildningsnämnden ansvarar för att de elever, som är skrivna i kommunen och har skolplikt fullgör sin skolgång.

9.4 Anmälningar och tillsyn

Enskilda som är missnöjda med kvalitet eller utförande av en verksamhet kan anmäla detta till en tillsynsmyndighet. För utbildningsnämndens verksamheter finns följande tillsynsmyndigheter: Skolinspektionen, Barn- och elevombudet samt Justitieombudsmannen. Förutom den tillsyn som sker i samband med anmälan från enskild bedriver Skolinspektionen även regelbunden tillsyn, riktad tillsyn samt tematisk kvalitetsgranskning.

9.5 Överklaganden

Enskilda som är missnöjd med ett myndighetsbeslut kan i många fall överklaga beslutet till en överinstans. I vissa fall gäller överklaganderätten även enskild huvudman. Som en del av det systematiska kvalitetsarbetet ska överklaganden och beslut/domar från domstolar samt Skolväsendets överklagandenämnd sammanställas och analyseras.

9.6 Barn och elevers säkerhet i förskola, skola och fritidshem

Enligt skollagen (2010:800) ska barn och elever tillförsäkras en miljö som präglas av trygghet och studiero. Eleverna i förskoleklass, grundskola och gymnasium omfattas även av Arbetsmiljölagen (1977:1160) och betraktas enligt lagen som arbetstagare i skolan. Barn i förskolor, och fritidshem, omfattas inte av arbetsmiljölagen. Att skriva incidentrapporter tillhör det dagliga arbetet för pedagoger och annan personal som arbetar i skolans värld. Arbetet med dessa rapporter är oerhört viktigt för det löpande arbetet att skapa en trygg och säker miljö för barnen att vistas i. En incidentrapport ska i stora drag beskriva vad som har hänt och vilka som har varit inblandade. Skolan ska föra statistik över incidenterna som sker på skolan, med incidentrapporterna som underlag. Som stöd i detta arbete använder Bollebygds kommun sig av systemet KIA.