



Länsstyrelsen
Västra Götaland

Beslut

1 (5)

Datum

2022-08-19

Ärendebeteckning

525-29971-2022

Anläggning och kabel entreprenad i malmö
AB
robin.berg@akeab.se

Samråd enligt miljöbalken för förläggning av ny markkabel vid Bollebygd, i Bollebygds kommun

Er beteckning: Rävlanda – Bollebygd

OBS! Detta beslut gäller endast inom Bollebygds kommun och de områden som ligger utanför detaljplanerat område. För mer information se under rubriken Upplysning.

Beslut

Länsstyrelsen vidtar med anledning av anmälan för samråd ingen åtgärd enligt 12 kap. 6 § miljöbalken.

Om ni utför åtgärden på något annat sätt än enligt anmälan och det innebär en väsentlig ändring av naturmiljön, behöver ni göra en ny anmälan för samråd.

Upplysning

Härryda kommun

Härryda har delegation på att hantera anmälan om samråd enligt 12 kap. 6 § miljöbalken för alla anmälningar som gäller Härryda kommun. Ni behöver därför även skicka in en anmälan om samråd till Härryda kommun.

Delar av ledningsdragningen kommer ske inom strandskydd. Kommunen är ansvarig för bedömning och eventuell prövning av strandskyddsdispens. Kontakta därför Härryda kommun för en bedömning om strandskyddsdispens krävs för ledningsdragningen.

Bollebygds kommun

Delar av den aktuella sträckan ligger inom detaljplanerat område. Inom detaljplanerade områden kan det finnas särskilda planbestämmelser som reglerar åtgärden. Det är kommunen som hanterar sådana prövningar. Kontakta Bollebygds kommun för bedömning om något tillstånd krävs för din åtgärd.

Delar av ledningsdragningen kommer ske inom strandskydd. Kommunen är ansvarig för bedömning och eventuell prövning av strandskyddsdispens. Kontakta därför Bollebygds kommun för en bedömning om strandskyddsdispens krävs för ledningsdragningen.

Fornlämningar

Det är förbjudet att utan tillstånd rubba, ta bort, gräva ut, täcka över eller genom bebyggelse, plantering eller på annat sätt ändra eller skada en fornlämning (6 § kulturmiljölagen). Om en tidigare okänd fornlämning påträffas ska det anmälas till Länsstyrelsen så fort som möjligt. Läs mer på Länsstyrelsens hemsida [om påverkan på fornlämningar](#).

Ska du schakta, plöja eller kedjegräva ner en ledning/kabel och vill undvika fornlämningar, tillståndsprövning och kostnader för arkeologisk medverkan? Om ledningen/kabeln förläggs enligt följande råd och anvisningar bedömer vi att arbetet kan genomföras utan tillståndsprövning enligt kulturmiljölagen.

Med smalt schakt menar vi schakt mindre än 60 cm bredd.

Typ av lämning	Avstånd och anvisning
Boplatser, by- och gårdstomter	Tillstånd krävs för dragning genom fornlämningen, men inte om den kan förläggas i befintlig anlagd väg eller i dike/åkerkant/äldre ledningsschakt.
Hällristning, skålgropar	5 meter (utanför häll/berg)
Hällristning, figurristning	10 meter (utanför häll/berg)
Gravfält	30 meter
Enstaka gravar	15 meter om graven ligger i ett högre topografiskt läge (på en bergsknalle och ledningen går i åkern nedanför). I övriga fall 30 meter.
Milstolpar, väghållningsstenar	5 meter
Bebyggelselämningar och fossil åker	0 meter. Tillstånd krävs för dragning genom fornlämningen, men inte om den kan förläggas i befintlig anlagd väg eller äldre ledningsschakt.
Gropar med/utan vallar	10 meter

Beskrivning av ärendet

Ni lämnade den 15 juli 2022 in en anmälan för samråd enligt 12 kap 6 § miljöbalken till Länsstyrelsen. Anmälan gäller förläggning av ny fiberkabel från Rävlanda till Bollebygd, Bollebygds kommun.

Av anmälan framgår att ny tele/dataledning ska förläggas med schaktning, plöjning och styrd borrning. Ledningsdragningen sker utmed befintliga vägar samt i jordbruksmark.

Ledningsdragningen kommer beröra strandskyddat område, där planerar ni använda er av bland annat styrborrning under Nolån.

I anmälan anger ni att försiktighetsåtgärderna är påtagliga redan under projekteringsarbetet ni har planerat sträckan i största mån efter befintlig infrastruktur samt nyttjande av så mycket befintlig kanalisation som möjligt och har på så vis en mindre effekt på närliggande natur och kulturvärden.

Motivering till beslutet

Åtgärden kommer främst genomföras längs befintliga vägar samt genom enstaka åkrar. Åtgärden berör inga av Länsstyrelsen kända naturvärden. Länsstyrelsen bedömer därför att åtgärden inte medför en sådan påverkan att ytterligare anpassningar av åtgärden krävs, utöver det som har angivits i anmälan.

Bestämmelser som beslutet grundas på

Enligt 12 kap. 6 § miljöbalken ska en anmälan för samråd göras för verksamheter och åtgärder som kan komma att väsentligt ändra naturmiljön och som inte omfattas av tillstånds- eller anmälningsplikt enligt andra bestämmelser i miljöbalken.

Övriga upplysningar

Länsstyrelsen förutsätter att ni har fått medgivande från de markägare och andra nyttjanderättshavare som kan beröras av åtgärderna. Länsstyrelsens beslut ger inte tillträde till marken utan markägarens tillstånd.

En anmälan för samråd befriar inte er från ansvaret att ta hänsyn till miljöbalkens övriga bestämmelser eller till vad som föreskrivs i annan lagstiftning.

Ni som gör en åtgärd måste alltid skaffa den kunskap som behövs. Ni måste även visa sådan hänsyn att skador och olägenheter inte uppkommer för människors hälsa eller miljön (2 kap. miljöbalken).

Vissa biotoper i odlingslandskapet, t.ex. alléer, stenmurar, odlingsrösen, öppna diken och åkerholmar, omfattas av generellt biotopskydd. Om sådana biotoper berörs ska ni kontakta Länsstyrelsen på nytt.

Artskyddsförordningen omfattar bestämmelser till skydd för fridlysta arter, både växter och djur. Arbetsföretag i naturmiljöer kan komma att skada fridlysta arter. Dispens från artskyddsbestämmelserna söks hos Länsstyrelsen.

Om det vid grävarbete uppstår misstanke om föroreningar i marken, ska detta omedelbart anmälas till tillsynsmyndigheten, vanligtvis kommunen.

Grävning och andra åtgärder i vattenområde kan kräva en anmälan om vattenverksamhet till Länsstyrelsen. Omgrävning eller fördjupning av dike eller kanal kan vara markavvattning som är tillståndspliktigt. För mer information kontakta Länsstyrelsen.

Ni kan överklaga beslutet

Se bilaga med överklagandehänvisning.

Beslutande

Beslutet har fattats av naturvårdshandläggare Malin Rantanen.

Denna handling har godkänts digitalt och saknar därför namnunderskrift.

Bilaga:

1. Överklagandehänvisning mark- och miljödomstolen
2. Karta från anmälan
3. Karta detaljplanerat område

Kopia till:

Bollebygds kommun
Härryda kommun

Ni kan överklaga beslutet hos mark- och miljödomstolen

Om ni inte är nöjda med Länsstyrelsens beslut, kan ni skriftligen överklaga beslutet hos mark- och miljödomstolen.

Hur överklagar vi beslutet?

Länsstyrelsen måste pröva att överklagandet har kommit in i rätt tid, innan det skickas vidare tillsammans med handlingarna i ärendet. Därför ska ni lämna eller skicka er skriftliga överklagan till Länsstyrelsen Västra Götaland antingen via e-post; vastragotaland@lansstyrelsen.se, eller med post; Länsstyrelsen Västra Götaland, 403 40 Göteborg.

Tiden för överklagande

Ert överklagande måste ha kommit in till Länsstyrelsen **inom tre veckor** från den dag ni fick del av beslutet. Om det kommer in senare kan överklagandet inte prövas. I ert överklagande kan ni be att få ytterligare tid till att utveckla era synpunkter och skälen till att ni överklagar. Sedan är det mark- och miljödomstolen som beslutar om tiden kan förlängas.

Ert överklagande ska innehålla

- Vilket beslut som ni överklagar, beslutets datum och diarienummer.
- Hur ni vill att beslutet ska ändras.
- Varför ni anser att Länsstyrelsens beslut är felaktigt.

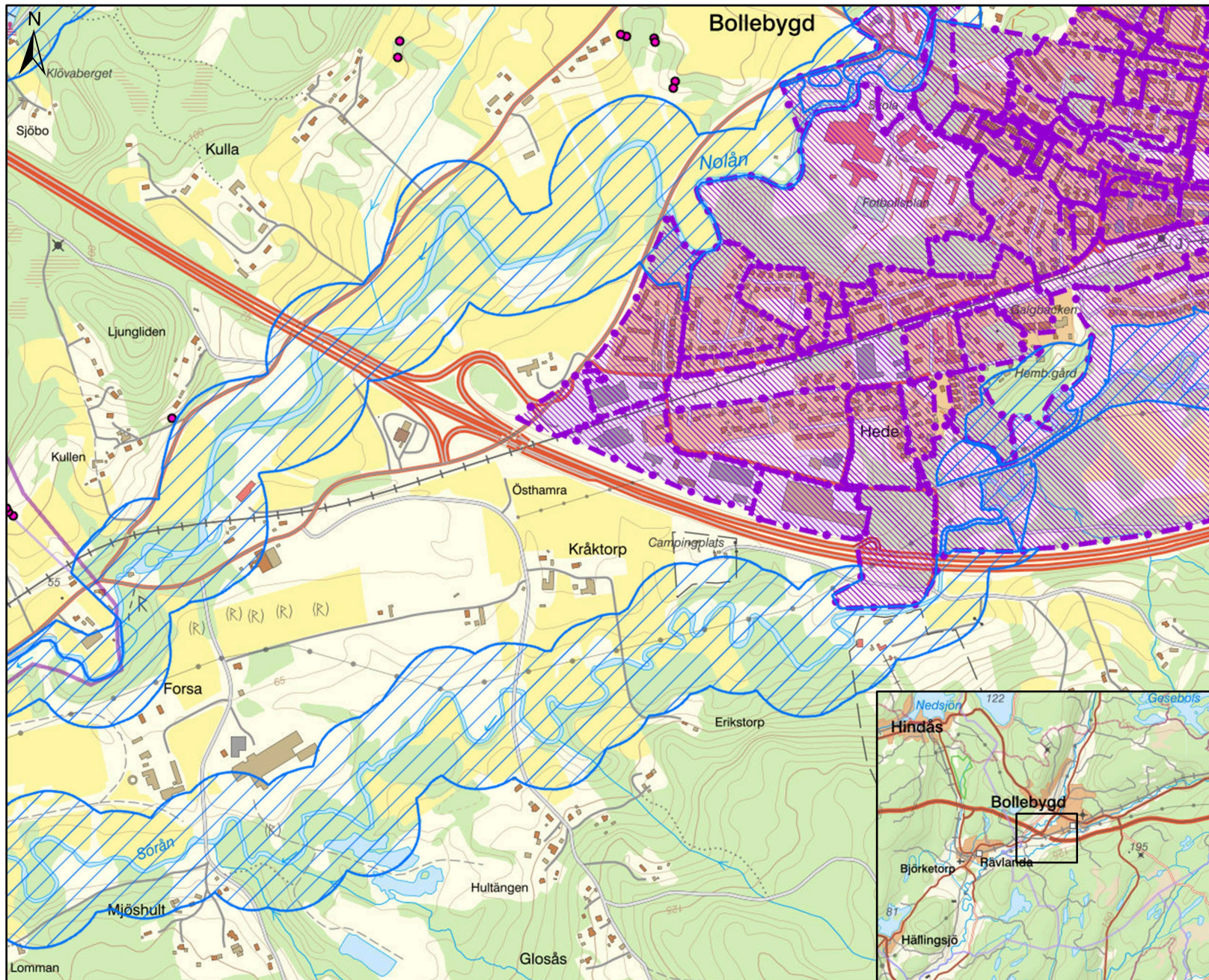
Om ni har handlingar som ni anser stödjer er överklagan så bör ni bifoga kopior på dessa. Kontakta Länsstyrelsen i förväg om ni behöver bifoga filer som är större än 15 MB via e-post.

Ombud





Om ni anlitar ett ombud som sköter överklagandet åt er ska ombudet underteckna skrivelsen, bifoga en fullmakt i original från er samt uppge sitt eget namn, adress och telefonnummer.

Behöver ni veta mer?

Har ni ytterligare frågor kan ni kontakta Länsstyrelsen via e-post, vastragotaland@lansstyrelsen.se, eller via växeltelefonnummer 010-224 40 00. Ange diarienummer 29971-2022.



Teckenförklaring

-  LstO Strandskydd
-  LstO Skyddsvärda träd
-  Kommun
-  LM PBR Detaljplaner yta

0 0,15 0,3 0,6 Km

1:12 500

2022-08-19