



# Verksamhetsplan och budget 2024 för utbildningsnämnden



## Innehållsförteckning:

<b><u>1</u></b>	<b><u>SAMMANFATTNING .....</u></b>	<b><u>4</u></b>
<b><u>2</u></b>	<b><u>INLEDNING.....</u></b>	<b><u>6</u></b>
	VERKSAMHETSPLANENS FUNKTION	6
	ÖVERGRIPANDE OM UTBILDNINGSNÄMNDENS VERKSAMHET	7
<b><u>3</u></b>	<b><u>MÅL.....</u></b>	<b><u>10</u></b>
	KOMMUNFULLMÄKTIGES MÅL FÖR UTBILDNINGSNÄMNDEN	10
	SKOLA	10
	PERSONALFÖRSÖRJNING – ATTRAKTIV ARBETSGIVARE	12
	HÅLLBARHET, SAMHÄLLSUTVECKLING OCH MILJÖ	13
	KULTUR- OCH FRITID	14
	NÄMNDENS EGNA MÅL/INRIKTNING	15
	FÖRSKOLAN	15
	FÖRSKOLEKLASSEN	15
	GRUNDSKOLAN	15
	ANPASSAD GRUNDSKOLA	15
	FRITIDSHEMMET	15
<b><u>4</u></b>	<b><u>EKONOMI.....</u></b>	<b><u>17</u></b>
	BUDGETRAM	17
	SATSNINGAR FÖR 2024	19
	INTERNBUDGET PER ENHET/VERKSAMHET	19
	RESULTATRÄKNING	21
	INVESTERINGAR	21
<b><u>5</u></b>	<b><u>MEDARBETARE .....</u></b>	<b><u>23</u></b>
	KOMPETENSFÖRSÖRJNING	23
	ARBETSMILJÖ	23
	HELTID SOM NORM	23
	PLAN FÖR STRATEGISK KOMPETENSFÖRSÖRJNING	23
<b><u>6</u></b>	<b><u>INTERNKONTROLL .....</u></b>	<b><u>25</u></b>
	NÄMNDENS INTERNKONTROLLARBETE FÖR 2024	25
	RISK- OCH VÄSENTLIGHETSANALYS	25
	INTERNKONTROLLPLAN	27
<b><u>7</u></b>	<b><u>BILAGA 1, NATIONELLA DELMÅL OCH INDIKATORER .....</u></b>	<b><u>28</u></b>



## 1 Sammanfattning

Verksamhetsplanen för Utbildningsnämnden i Bollebygds kommun för 2024 utgör en övergripande strategisk plan för utbildning och kultur i kommunen. Planen syftar till att tydliggöra mål och budget för året samt knyta samman olika nivåer inom utbildningssystemet, från nationella målsättningar till individuella medarbetarplaner.

### **Övergripande om Utbildningsnämndens verksamhet**

Utbildningsnämnden fungerar som huvudman för samtliga skolformer och ansvarar för att elever når kunskapsmålen enligt riksdagens och regeringens bestämmelser. Verksamheten omfattar även kultur och fritid och kommunens roll är central i att skapa goda förutsättningar för kulturliv och fritidsaktiviteter för barn och unga.

### **Fokus på ”Kvalitet och likvärdighet”**

Under 2023 presenterade Skolverket ett nationellt kvalitetssystem och Utbildningsnämnden planerar att fördjupa och implementera detta system under 2024. Målet är att alla verksamheter ska arbeta utifrån de nationella målsättningarna och följa upp resultaten med hjälp av rekommenderade indikatorer. Skolverkets sju framgångsfaktorer för skolutveckling är centrala, med betoning på bland annat förtroendefullt klimat, hälsofrämjande lärmiljö, och kompetent ledarskap.

### **Kommunfullmäktiges mål och strategier**

Kommunfullmäktige har satt övergripande mål för Utbildningsnämnden under 2024. För skolverksamheten är ambitionen att Bollebygds kommun ska tillhöra toppskiktet i landet, mätt genom nyckeltal som elevernas prestationer och behörighet till yrkesprogram. Strategin för att nå detta mål inkluderar att verksamheten ska vila på vetenskaplig grund, skapa goda relationer, och särskilt fokusera på lärarnas kompetens och engagemang.

### **Personal och arbetsmiljö**

En strategi för att förbättra Bollebygds attraktivitet som arbetsgivare inkluderar regelbundna medarbetarenkäter och en betoning på glädje, trivsel och trygghet i arbetsmiljön. Här framhävs även vikten av att skapa en balans mellan krav och resurser samt att främja hälsa och förebygga ohälsa.

### **Hållbarhet och samhällsengagemang**

Målet är att alla nämnder, inklusive Utbildningsnämnden, ska arbeta för att minska kommunens energianvändning. Detta kopplas till utbildningens uppdrag att utbilda barn och elever i att granska information, kommunicera och ta ställning i frågor som rör energi, teknik, och miljö.

### **Kultur- och fritidsmål**

Bollebygds kommun strävar efter att erbjuda ett jämlikt och berikande kultur- och fritidsutbud för hela befolkningen. Målet inkluderar även etablerandet av en aktiv och väl fungerande kulturskola på alla kommunala skolor.

### **Nämndens egna mål och inriktning**

Förskolan, förskoleklassen, grundskolan, anpassad grundskola och fritidshemmet har var och en sina egna mål som strävar mot att skapa optimala förutsättningar för lärande och utveckling baserat på nationella riktlinjer.

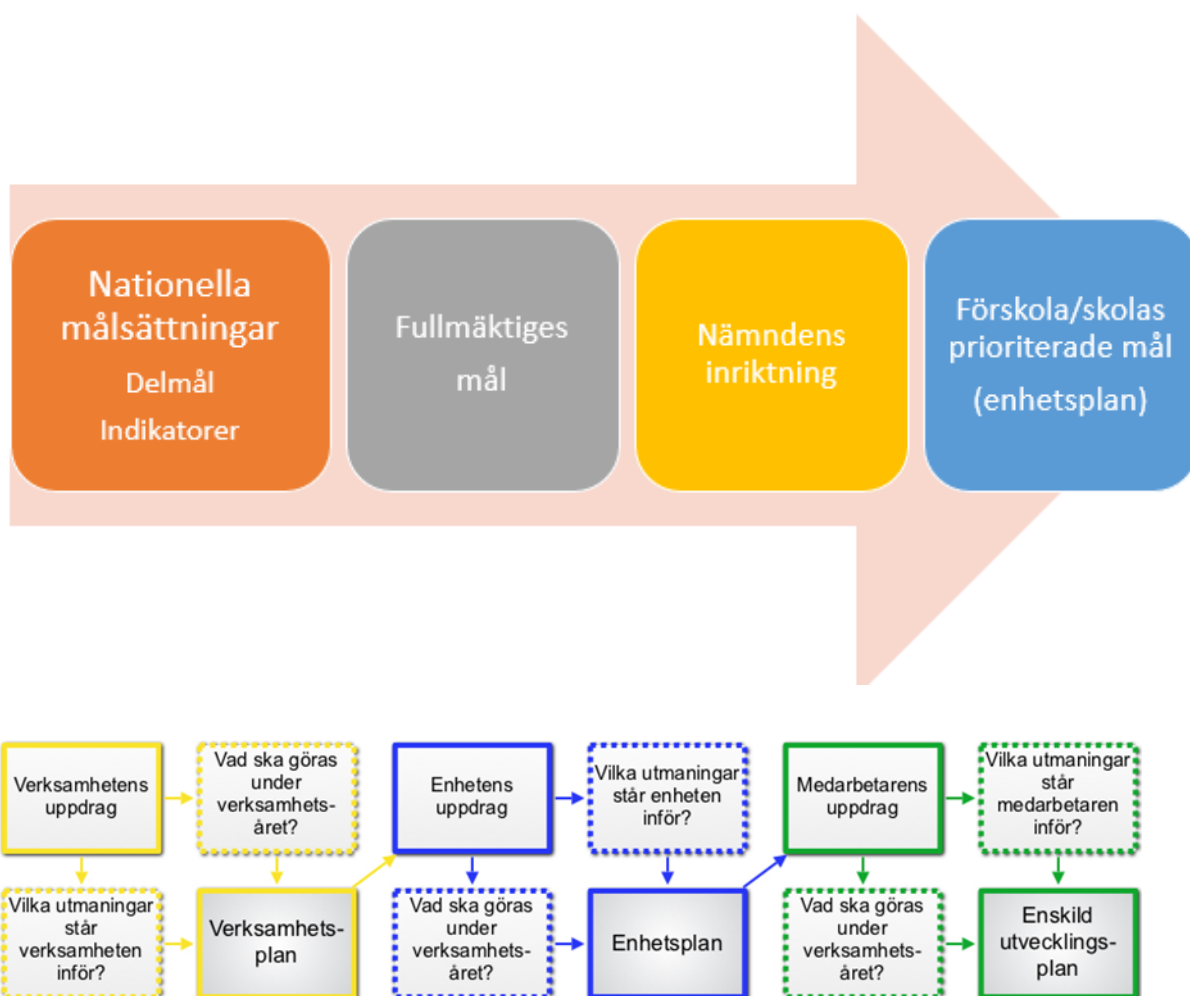
### **Medarbetar- och internkontroll**

För att säkra kompetensförsörjningen och arbetsmiljön har Utbildningsnämnden antagit en plan för strategisk kompetensförsörjning och en internkontrollplan. Dessa inkluderar bland annat uppföljning av hot och våld, behov av särskilt stöd och trygghet på arbetsplatsen.

## 2 Inledning

### Verksamhetsplanens funktion

Detta dokument är utbildningsnämndens verksamhetsplan och budget för 2024. Här anges vilka mål som ska nås under året och vilken budget som är styrande. Till sin hjälp med detta har nämnden utbildningsförvaltningen. Förvaltningen består i sin tur av 10 enheter som alla gör sina egna enhetsplaner. I slutet av kedjan återfinns förvaltningens alla cirka 300 medarbetare som genom enskilda utvecklingsplaner kan ha ytterligare konkretiserade mål och uppgifter. På det viset knyts styrkedjan samman; från de nationella målsättningarna via de förtroendevalda i kommunfullmäktige och till den enskilde medarbetaren.



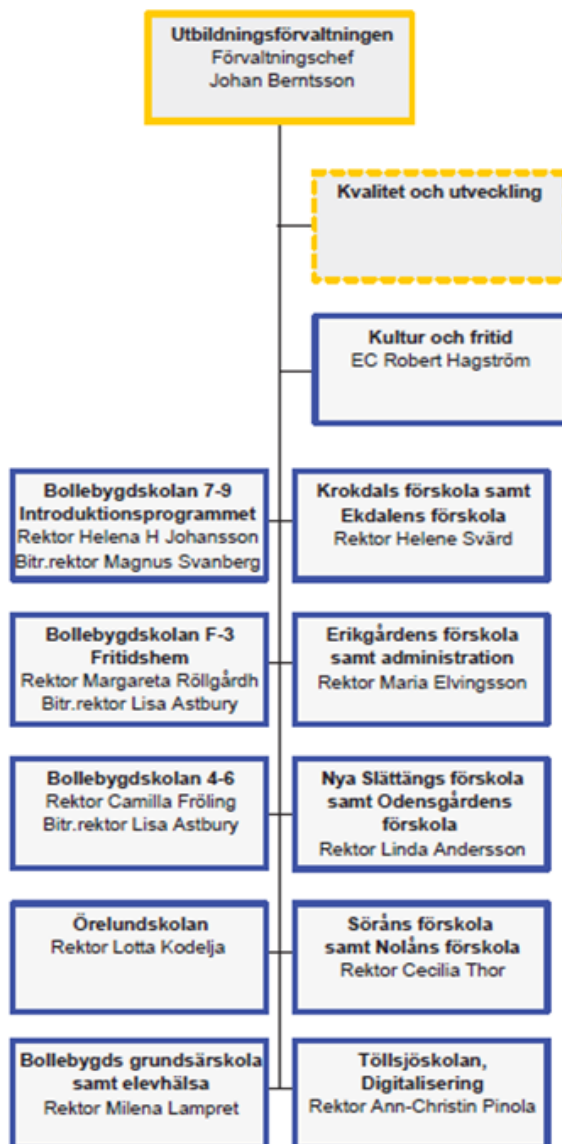
## **Övergripande om utbildningsnämndens verksamhet**

Utbildningsnämnden är huvudman för skolväsendets samtliga skolformer. Det är huvudmannen som ansvarar för att alla elever ska nå kunskapsmålen. Huvudmannen ska också se till att utbildningen följer de bestämmelser som finns. Riksdag och regering bestämmer kunskapsmålen. De sätter upp kunskapsmål och ramar för utbildningen i olika lagar och förordningar. Skollagen är ryggraden i de regler som omgärdar utbildningsområdet. I läroplanerna står det om vad eleverna ska lära sig i skolan. Rektor på skolan/förskolan ansvarar för kvaliteten och resultaten på enheten. Hen ansvarar för att miljön är trygg, att det finns rutiner för att rapportera frånvaro och regler för hur man får bete sig på förskolan/skolan. Rektor har också ansvar för att barnen/eleverna får det stöd de har rätt till för att nå målen. Rektor ska också vara en pedagogisk ledare och är chef för lärarna och övrig personal på skolan/förskola. Kommunen har en viktig roll i arbetet med att skapa goda förutsättningar för ett rikt kulturliv, samt meningsfulla idrotts- och fritidsaktiviteter för barn- och unga. Folkbiblioteken och skolbiblioteken styrs av Bibliotekslag (2013:801)

Verksamheten omfattar all utbildningsverksamhet samt kultur och fritid i kommunen såsom bibliotek, föreningsstöd, kultur, förskola, förskoleklass, grundskola, fritidshem, grundsärskola, gymnasieskola, gymnasiesärskola och vuxenutbildning.



### Organisationskiss utbildningsförvaltningen 2023







Skolverket har under 2023 presenterat ett nationellt kvalitetssystem för ökad kvalitet och likvärdighet. Under verksamhetsåret kommer utbildningsnämndens verksamheter fokusera på att fördjupa och ringa in arbetet utifrån detta system. Utbildningsnämnden är tydliga i att våra verksamheter ska arbeta utifrån de nationella målsättningarna samt ha fokus på de framtagna delmålen och följa upp med hjälp av de rekommenderade indikatorerna. Samtliga verksamheter strävar mot målsättningarna och har utifrån lokala behov, som definieras i enhetsplanen, prioriterat i de tillgängliga delmålen(1). Återrapportering sker av samtliga indikatorer (2) på huvudmannanivå.

Skolverket fokuserar på sju faktorer för framgångsrik skolutveckling;

- Förtroendefullt klimat
- Hälsofrämjande lärmiljö
- Kompensatoriska insatser
- Kompetent ledarskap
- Professionell utveckling

<sup>1</sup> Se bilaga 1

<sup>2</sup> Se bilaga 1

- Systematiskt kvalitetsarbete med undervisningen i fokus
- Tydlig roll- och ansvarsfördelning

Varje framgångsfaktor beskriver generella faktorer, förutsättningar och processer som kan bidra till framgångsrik skolutveckling.

Därefter finns beskrivningar av hur faktorn kan ta sig uttryck i verksamheterna, på alla nivåer. Slutligen beskrivs vad varje nivå behöver bidra med för att skolutvecklingsinsatser ska bli framgångsrika. Det är de olika skolverksamheternas specifika behov och förutsättningar som är avgörande i arbetet. Det innebär till exempel att det på lokal nivå får avgöras vilken eller vilka framgångsfaktorer som ska vara i fokus och i vilken ordning det blir bäst att arbeta med dem.

### 3 Mål

#### Kommunfullmäktiges mål för utbildningsnämnden

Kommunfullmäktige har angett mål för kommunens verksamheter.

Utbildningsnämnden ska under 2024 att arbeta med följande mål:

#### Skola

Mål 1	Skolorna i Bollebygds kommun ska tillhöra toppskiktet i landet	
	Det mäts genom att följande nyckeltal ska visa på ett högre utfall än pendlingskommuner nära storstad	
Indikatorer	Utfall 2023	Utfall 2024
Elever i åk 9 som uppnått kunskapskraven i alla ämnen, <b>hemkommun</b>	<b>72,7</b>	
Elever i åk 9 som är behöriga till yrkesprogram, <b>hemkommun</b>	<b>81,3</b>	
Elever i åk 9 som uppnått kunskapskraven i alla ämnen, <b>pendlingskommun nära storstad.</b>	<b>78,9</b>	

Elever i åk 9 som är behöriga till yrkesprogram, <b>pendlingskommun nära storstad.</b>	<b>88,4</b>	
--	-------------	--

### Strategi för att nå målet

Verksamheten i Bollebygds förskolor, skolor och fritidshem ska vila på vetenskaplig grund och beprövad erfarenhet samt ha sin utgångspunkt i styrdokumentet. Påvisbar betydelse för framgångsrikt arbete i verksamheterna är att skapa goda relationer och ha höga förväntningar mellan vuxna och barn/elever. Läraren ska ha god förmåga att fokusera på vad, som är väsentligt i undervisningen och att eleven ges regelbunden återkoppling. Lärarens kompetens, förmåga och engagemang är de undervisningsrelaterade faktorer som i högsta grad påverkar resultatet.

Framgångsrika lärare har goda ämneskunskaper och god didaktisk kompetens och förmåga att balansera dessa så att de skapar ett sammanhang och en röd tråd för elevernas lärande. De kan anpassa innehåll och metod i undervisningen efter både elevernas förutsättningar och den givna situationen och har tillgång till en bred arsenal av metoder och verktyg att använda i sitt arbete. Läraren är tveklöst ledare i sitt klassrum. De skapar struktur i arbetet och kan tydliggöra för eleverna både vilka mål man arbetar mot, och vilka ansträngningar som krävs för att nå målen. Läraren motiverar också eleverna genom att ha ändamålsenliga förväntningar på dem och samtidigt koppla undervisningen till elevernas erfarenhet.

**Personalförsörjning – attraktiv arbetsgivare**

<b>Mål 2</b>	<b>Bollebygds attraktivitet som arbetsgivare ska förbättras.</b>	
	Målet ska mätas genom årlig medarbetarenkät	
Indikator	Utfall 2023	Utfall 2024
Jag skulle rekommendera Bollebygds kommun som arbetsgivare	<b>3,92</b>	
Mitt arbete engagerar mig	<b>4,54</b>	
Totalt sett är jag nöjd med min arbetssituation.	<b>3,92</b>	

**Strategi för att nå målet**

Vår arbetsmiljö skall bidra till att medarbetare och ledare känner glädje, trivsel och trygghet och engagemang för uppdraget. Detta är en förutsättning för en väl fungerande verksamhet och god kvalitet i de tjänster som efterfrågas av kommuninvånarna.

Vår arbetsmiljö skall karaktäriseras av arbete som förebygger ohälsa och främjar hälsa. För att åstadkomma detta skall ledare och medarbetare öka sina kunskaper om hälsa och arbetsmiljö och tillsammans arbeta aktivt med det systematiska arbetsmiljöarbetet.

I vår organisation skall medarbetarna ta ett stort ansvar för sin egna hälsa. Vi skall även arbeta för att synliggöra individer och bemöta medarbetare på ett bra sätt.

För att medarbetarna och ledarna skall trivas och utföra ett bra arbete behöver de uppleva en känsla av sammanhang och en balans mellan krav som ställs och de egna förutsättningarna att hantera kraven.

För att uppnå de övergripande målsättningarna skall nedanstående förutsättningar finnas:

- Ett väl fungerande samverkanssystem, där hälsa och hälsofrämjande arbete är en integrerad del, på alla nivåer i kommunen.
- Kontinuerlig kompetensutveckling i arbetsmiljö- och hälsofrågor
- Ledare som stimulerar medarbetare att ta ett egenansvar för sin hälsa.

- Ledare som, i medarbetarsamtalet, tydliggör uppdrag, förutsättningar och förväntningar i syfte att skapa en känsla av sammanhang.
- Kontinuerlig uppföljning av arbetet med arbetsmiljö- och hälsofrågor

### Hållbarhet, samhällsutveckling och miljö

<b>Mål 3</b>	<b>Samtliga nämnder ska arbeta med insatser som bidrar till att kommunens energianvändning minskar</b>
--------------	--

#### Strategi för att nå målet

Vi deltar i kommunens övergripande arbete inom uppdraget. Målet för utbildningens uppdrag är att utbilda barn och elever i att ge förutsättningar att utveckla förmåga att använda sina kunskaper för att granska information, kommunicera och ta ställning i frågor som rör energi, teknik och miljö. Målet följs upp av samhällsbyggnadsförvaltningen.

## Kultur- och fritid

<b>Mål 4</b>	<b>Bollebygds kommun ska vara en kommun som erbjuder förutsättningar för ett jämlikt och berikande kultur och fritidsutbud för hela befolkningen i livets alla skeden.</b>
--------------	--

<b>Mål 5</b>	<b>En aktiv och väl fungerande kulturskola på alla kommunala skolor</b>
--------------	---

## Indikatorer

Tabell x. Nyckeltal mål 8

		2021	2022	2023
Barnbokslån i kommunala bibliotek, antal/barn 0-17 år	Bollebygd	13.4	13,6	
	Riket		11,8	
Öppethållande huvudbiblioteket, timmar/vecka	Bollebygd	41	41	
	Riket	56	60	
Kostnad kulturverksamhet, kr/inv.	Bollebygd	667	815	
	Riket	1 327	1469	
Kostnad fritidsverksamhet, kr/inv.	Bollebygd	458	993	
	Riket	1 837	1991	

## Strategi för att nå målet

I kultur- och fritids verksamhetsområden ingår bland annat allmäncultur, barnkultur, kulturskola, folkbibliotek, lovaktiviteter och föreningsliv. I uppdraget finns också skolbibliotek.

Utgångspunkter för arbetet med kultur- och fritidsområdet definieras i de av kommunfullmäktiga fastslagna planerna **Kultur- och fritidsplan 2023 – 2026 (KS2022/296)** samt **Biblioteksplan 2022–2025 för Bollebygds kommun (KS2022/102)**

## Nämndens egna mål/inriktning

**I Bollebygds kommunala förskolor, förskoleklasser, grundskolor, anpassade grundskola och fritidshem skapas de bästa förutsättningarna för barns och elevers lärande och utveckling utifrån de nationellt framtagna målsättningarna och delmålen.**

### Förskolan

I förskolan får varje barn en utbildning av hög kvalitet som ger barnet goda möjligheter till lek, rörelse, utveckling och lärande samt förbereder för fortsatt utbildning.

### Förskoleklassen

I förskoleklassen får varje elev en utbildning av hög kvalitet som ger eleven goda möjligheter att utvecklas och lära samt förbereder för fortsatt utbildning.

### Grundskolan

I grundskolan får varje elev en utbildning av hög kvalitet som ger eleven goda möjligheter att inhämta och utveckla kunskaper och värden samt ger en god grund för fortsatt utbildning.

### Anpassad grundskola

I den anpassade grundskolan får varje elev en utbildning av hög kvalitet som ger eleven goda möjligheter att inhämta och utveckla kunskaper och värden samt ger en god grund för fortsatt utbildning.

### Fritidshemmet

I fritidshemmet får varje elev en meningsfull fritid och en utbildning av hög kvalitet som ger eleven goda möjligheter att utvecklas och lära samt ger en god grund för fortsatt utbildning.

### Mätmetod

De indikatorer som finns kopplade till de nationellt framtagna målsättningarna ska användas som indikatorer för uppföljning kring verksamheternas måluppfyllelse<sup>3</sup>.

---

<sup>3</sup> Se bilaga 1



## 4 Ekonomi

### Budgetram

Tabell 2.

Budgetram, av KF	mnkr
Ursprunglig budgetram 2023	316,2
Löneökningar 2023	6,2
<b>Delsumma ram dec 2023</b>	<b>322,4</b>
Förändringsuppdrag	-3,2
Fördelning PO	1,5
Lönerörelse 2023	0,3
Indexuppräknings	2,8
Volym	-2,6
Satsning småskolenheter	1,0
Satsning barn med omf	2,5
Kostnadsökningar skolskiuts	1,2
Satsning frukost åk 7-9	0,3
<b>Ram 2024</b>	<b>326,2</b>

Nämndens ursprungliga budgetram inför 2023 har under året utökats med löneökningar för 2023.

Nämnden har indexuppräknings på 2,3 % för kostnader och intäkter exkl. personalkostnader vilka avsätts centralt för lönerörelsen.

Effektiviseringen eller förändringsuppdraget på 3,2 mnkr motsvarar 1,0 % av budgeten.

Nämnden har kompenserats för ökande personalomkostnader (PO), vilket i sin helhet beror på ökande pensionskostnader.

Nämnden har fått kompensation för lönerörelsen 2023 för januari-mars 2024, tills lönerörelsen 2024 och budget avseende den faller ut i april.

Nämnden har fått budgettillskott/avdrag för ökande/minskade volymer/prestationer i barn och elevantal. Tillskott har tillkommit för ökande volymer i förskoleklass och anpassad grundskola. Övriga verksamheter har minskade volymer.

Verksamhet	Budget 2024 antal	Budget 2023 antal	Differens 2024- 2023	Belopp mnkr
------------	-------------------------	-------------------------	----------------------------	----------------

Förskola	528	533	-5	-0,5
Förskoleklass	120	113	7	0,4
Fritidshem	541	560	-19	-0,6
Anpassad grundskola	22	19	3	1,5
Grundskola	1 195	1 229	-34	-2,3
Gymnasieskola	402	411	-9	-1,1
				<b>-2,6</b>

### Satsningar för 2024

Satsning på små skolenheter. Små skolenheter har färre elever som genererar budget per elev vilket genererar en lägre ram. Samtidigt måste enheten bibehålla kvalitén med utbildade lärare för samma ämnen och för betygssättning som en stor skolenhet. Satsningen fördelas till skolenheter med ett elevantal färre än 140 elever i förskoleklass och grundskola.

Satsning på barn med omfattande stödbehov för 2024 fördelas, liksom satsningen för detsamma 2023, via tilläggsbelopp.

Nämnden tillförs budget för kostnadsökningar för skolskjuts.

Indexuppräkningsarna för skolskjutsavtalen har varit höga för både perioden 2022-2023 och 2023-2024 där kostnadsökningarna utfaller i augusti varje år.

Tillkommande turer har ytterligare ökat kostnaderna för skolskjuts.

Nämnden tillförs budget för satsning på frukost i åk 7-9. Medlen tillförs till budget för de interna måltidskostnaderna för högstadiet.

### Internbudget per enhet/verksamhet

Tabell 3.

Verksamhet	Budget 2024	Budget 2023
Nämnd	1 0	1 0
Kultur & Eritid	11 0	11 8
Förskola	72 1	71 1
Eritidshem	22 0	22 5
Grundskola	117 7	113 7
Anpassad grundskola	15 6	15 1
Gymnasie	51 0	52 3
Vuxenutbildning	3 8	3 8
Gemensamt	1 1	1 1
	<b>326,2</b>	<b>322,4</b>

Belopp är i mnkr.

De mindre ökningarna hos vissa av verksamheterna mellan åren beror på mellanskillnaden mellan indexuppräkningsarna och förändringsuppdraget som ger något tillskott samt tillskotten för lönerörelsen och PO. Samtidigt har samtliga

volympåverkade verksamheter förutom förskoleklass (grundskola) och anpassad grundskola, minskad ram till följd av minskade volymer.

Merparten av satsningarna för 2024 har riktats mot grundskolan. En andel av tillskottet för ökade kostnader för skolskjuts har lagts emot anpassad grundskolas del av skolskjuts. Av satsningen för omfattande stödbehov har 0,75 mnkr riktats mot förskolan och en specialpedagog, resterande har riktats mot grundskolan.

Sett till prognoserna under hösten och genomgång av elevvolymerna har visst utrymme inom ram kunnat omfördelas. Anpassad gymnasieskola har på grund av avhopp och att nya elever inte bedöms tillkomma 2024 ett visst utrymme i sin ram att omfördela. 0,5 mnkr har fördelats om till förskolan för att mildra effekterna av effektiviseringar och kostnadsökningar. För anpassad grundskola har genomgång med rektor visat att volymbufferten kan sänkas något varvid 1,0 mnkr har omfördelats till grundskolan ram för att mildra effekterna av effektiviseringar och kostnadsökningar.

## Resultaträkning

Tabell 4.

	Budget 2024	Budget 2023
Föreälining taxor avgifter		8 8
Bidrag		15 2
Föreälining av verksamhet		1 1
<b>Summa intäkter:</b>		<b>28 1</b>
<b>Kostnader</b>		
Bidrag		-2 7
Könt verksamhet		-85 5
Personal		-180 5
Lokaler		-33 7
Övriga kostnader		-16 1
Kapitalkostnader		-2 0
Generella statchidrag		0 0
<b>Summa kostnader:</b>		<b>-350 8</b>
<b>Nettokostnad:</b>	<b>-326 2</b>	<b>-322 1</b>

Belopp är i mnkr.

För utbildningsnämnden fördelas budgetramen på verksamhetsnivå före den bryts ner på kontonivå. Detta för att det är verksamhetsnivån och volymantalen som är basen för att fördela *bidrag på lika villkor* till fristående. Budgeten på verksamhetsnivå fördelas ut på enheterna. Varje budgetansvarig chef äger sedan rätten att själva sedan fördela sin ram på kontonivå inom varje verksamhet. Innan cheferna fördelat sin ram klart skulle en angiven fördelning ovan bara vara en tjänstemannaprodukt. Därför har endast nettoramerna angivits. Vid uppföljningsrapport i februari finns den av cheferna satta budgetfördelningen med.

## Investeringar

Tabell 5.

Typ	Budget 2024	Budget 2025	Budget 2026
Reinvestering	1,0	1,0	1,0

Digitalisering	0,3	0,3	0,3
<b>Totalt utbildningsnämnden</b>	<b>1,3</b>	<b>1,3</b>	<b>1,3</b>

Belopp är i mnkr.

Investeringsramen är på 1,3 mnkr varav 0,3 mnkr riktade mot digitalisering och 1,0 mnkr är riktade mot reinvesteringar. Investeringsramen fördelas till verksamheterna i mars efter enheternas äskanden.

## **5 Medarbetare**

### **Kompetensförsörjning**

För att klara kompetensförsörjningen behöver Utbildningsnämnden fortsätta att rekrytera, utveckla och behålla medarbetare med rätt kompetens. Alla barn och elever har rätt till utbildade och behöriga lärare. Det är viktigt för att de ska få en likvärdig utbildning av god kvalitet.

### **Arbetsmiljö**

Det skall i arbetet finnas rimliga förutsättningar för att utföra arbetet. Det krävs en balans mellan krav och resurser. Krav är en naturlig del av arbetet och är i sig inte skadligt. Krav kan vara både stimulerande och positiva och bidra till att skapa mening i arbetet. Men om kraven överstiger de resurser som finns under en längre tid, så ökar risken för ohälsa. Alla arbetsplatser skall regelbundet följa upp hur balansen mellan krav och resurser ser ut.

Kränkande särbehandling accepteras inte på arbetsplatserna. Med kränkande särbehandling menas handlingar som riktas mot en eller flera arbetstagare på ett kränkande sätt. Det ska finnas ett systematiskt arbetsmiljöarbete för att förebygga att kränkande särbehandling uppstår. Alla chefer med personalansvar, chefer ska ha kunskaper om hur man förebygger och hanterar kränkande särbehandling.

### **Heltid som norm**

Heltidsarbete som norm är viktigt för jämställdheten. Att fler kvinnor arbetar heltid bidrar till en mer jämställd arbetsmarknad och i förlängningen också ett mer jämställt samhälle. Att arbeta heltid är också viktigt för den enskilde individen. Genom att gå från deltid till heltid ökar inkomsten varje månad och det leder också till en högre pension. Utbildningsnämndens verksamheter strävar efter att enbart erbjuda heltidstjänster.

### **Plan för strategisk kompetensförsörjning**

Ett avtal har tecknats med fokus på ett stärkt lokalt samarbete mellan arbetsgivare och fackförbund i syfte att möta skolans utmaningar. Avtalet gäller

till och med 31 mars 2024. Tillsammans med lärarorganisationerna har en plan för strategisk kompetensförsörjning tagits fram. Den gäller alla skolformer och har sin utgångspunkt i att identifiera framgångsfaktorer i utformning av arbetsmiljö, arbetsorganisation, arbetstid och lönebildning. Arbetsgivaren har tillsammans med sina lokala fackliga företrädare i god samverkan och dialog bedrivit ett strategiskt arbete för att säkra skolans kompetensförsörjning. Planens mål är att säkerställa insatser för att trygga kompetensförsörjningen inom utbildningsväsendet på såväl kort som lång sikt.



## 6 Internkontroll

### Nämndens internkontrollarbete för 2024

#### Risk- och väsentlighetsanalys

Nedan återfinns risk- och väsentlighetsanalysen som berör utbildningsnämndens ansvarsområde. Arbetet med att värdera riskerna har gjorts genom att nämnden genomfört workshop utifrån ett antal riskområden och satt in dessa i en riskmatris. Workshopen genomfördes i två grupper där värdet från dessa två grupper slogs samman för att få fram ett totalvärde.

Nr	Risk	Sannolikhet	Konsekvens	Totalt
1	Hög personalfrånvaro	3	3	9
		3	4	<u>12</u>
				21
2	Hot-våld-kränkningar	3	5	15
		4	5	<u>20</u>
				35
3	Droger i skolan	1	5	5
4	Förändrade budgetförutsättningar	3	3	9
		3	3	<u>9</u>
				18
5	Fler elever i behov av särskilt stöd	4	4	16
		4	4	<u>16</u>
				32
6	Måluppfyllelse	3	4	12
		4	3	<u>12</u>

				24
7	Lokalbrist	1	5	5
		5	3	<u>15</u> 20
8	Trygghet och studiero	3	4	12
		4	4	<u>16</u> 28

## Internkontrollplan

Utifrån genomförd risk- och väsentlighetsanalys så har nedan internkontrollplan tagits fram.

Tabell x.

Nr	Process rutin/system	Kontrollmoment	Kontrollansvar	Metod
2	SchoolSoft	Hot-våld-kränkningar	UF	Uppföljning av rapportering
5	Budget	Ökade behov av särskilt stöd	UF	Uppföljning i kvalitetsdialog-elevhälsa
8	Ordningsregler	Trygghet och studiero	UF	Särskilt uppföljning av skolans ordningsregler.

## 7 Bilaga 1, nationella delmål och indikatorer

### Förskola

Delmål 1: Varje barn med rätt till förskola har lika tillgång till utbildning.

**Indikatorer:**

- Andel inskrivna barn i åldern 3–5 år i kommunen
- Deltagande i förskolan i olika delar av och områden i kommunen

Delmål 2: Varje barn får en trygg och god miljö där utbildningen bildar en helhet av omsorg, utveckling och lärande.

**Lokal uppföljning:**

- Uppfattningen bland barn, förskollärare, barnskötare och annan personal samt vårdnadshavare om miljön och utbildningen i förskolan

Delmål 3: Varje barn får en utbildning som uppmuntrar till lek och rörelse samt ger den ledning och stimulans det behöver för att kunna nå så långt som möjligt i sitt lärande och sin utveckling.

**Lokal uppföljning:**

- Uppfattningen bland barn, förskollärare, barnskötare och annan personal samt vårdnadshavare om uppmuntran till lek och rörelse samt om ledning och stimulans

Delmål 4: Varje barn som är i behov av stöd får det stöd den behöver.

**Lokal uppföljning:**

- Uppfattningen bland barn, förskollärare, barnskötare och annan personal samt vårdnadshavare om stöd

Delmål 5: Varje barn stimuleras i sin språkutveckling i svenska och ges goda möjligheter att utveckla sin förmåga att kommunicera.

#### Lokal uppföljning:

- Uppfattningen bland barn, förskollärare, barnskötare och annan personal samt vårdnadshavare om verksamheten ger varje barn möjlighet att utveckla sin svenska och sin förmåga att kommunicera

### Förskoleklass

Delmål 1: Varje elev får en utbildning som präglas av trygghet och en undervisning som präglas av studiero.

Indikatorer/lokal uppföljning	Källa:
<ul style="list-style-type: none"> <li>• Uppfattningen bland elever, lärare, förskollärare och annan personal om trygghet, studiero och att förhindra kränkningar</li> </ul>	Lokal uppföljning
<ul style="list-style-type: none"> <li>• Vårdnadshavares uppfattning om trygghet och studiero</li> </ul>	Skolenkäten (index 6)

Delmål 2: Varje elev får en undervisning som ger den ledning och stimulans eleven behöver för att kunna nå så långt som möjligt i sitt lärande och sin utveckling.

Indikatorer/lokal uppföljning	Källa:
<ul style="list-style-type: none"> <li>• Uppfattningen bland elever, lärare och förskollärare om ledning och stimulans</li> </ul>	Lokal uppföljning
<ul style="list-style-type: none"> <li>• Vårdnadshavares uppfattning om stimulans</li> </ul>	Skolenkäten (index 2 + fråga om utmaningar)

Delmål 3: Varje elev som är i behov av stöd får det stöd den behöver.

Indikatorer/lokal uppföljning	Källa:
<ul style="list-style-type: none"> <li>• Uppfattningen bland elever, lärare och</li> </ul>	Lokal uppföljning

förskollärare om extra anpassningar och särskilt stöd	
<ul style="list-style-type: none"> <li>• Vårdnadshavares uppfattning om deras barn får den hjälp som behövs</li> </ul>	Skolenkäten (fr. om hjälp)

Delmål 4: Varje elev får en god grund för att utveckla sin språkliga medvetenhet.

<b>Lokal uppföljning</b>
<ul style="list-style-type: none"> <li>• Uppfattningen bland elever, lärare, förskollärare och vårdnadshavare om verksamheten ger varje elev en god grund för att utveckla sin språkliga medvetenhet</li> </ul>

Delmål 5: Varje elev får en god grund för att utveckla sitt matematiska tänkande.

<b>Lokal uppföljning</b>
<ul style="list-style-type: none"> <li>• Uppfattningen bland elever, lärare, förskollärare och vårdnadshavare om verksamheten ger varje elev en god grund för att utveckla sitt matematiska tänkande</li> </ul>

## Grundskola

Delmål 1: Varje elev har de kunskaper den behöver för att vara väl förberedd för fortsatt utbildning.

Indikatorer	Källa:
<ul style="list-style-type: none"> <li>• Andel elever som har lägst betyget E i samtliga ämnen efter årskurs 6</li> </ul>	Nat. statistik
<ul style="list-style-type: none"> <li>• Andel elever som har lägst betyget E i samtliga ämnen efter årskurs 9</li> </ul>	Nat. statistik
<ul style="list-style-type: none"> <li>• Andel elever som blir behöriga till ett nationellt program i gymnasieskolan.</li> </ul>	Nat. statistik

Delmål 2: Varje elev får en utbildning som präglas av trygghet och en undervisning som präglas av studiero.

<b>Indikatorer</b>	<b>Källa:</b>
• Elevers upplevelse av trygghet i årskurs 5	Skolenkäten (index 8)
• Elevers upplevelse av trygghet i årskurs 8	Skolenkäten (index 8)
• Elevers upplevelse av studiero i årskurs 5	Skolenkäten (index 9)
• Elevers upplevelse av studiero i årskurs 8	Skolenkäten (index 9)
• Elevers upplevelse av skolans arbete med att förhindra kränkningar i årskurs 5	Skolenkäten (index 10)
• Elevers upplevelse av skolans arbete med att förhindra kränkningar i årskurs 8	Skolenkäten (index 10)
• Pedagogiska personalens uppfattning om trygghet	Skolenkäten (index 10)
• Pedagogiska personalens uppfattning om studiero	Skolenkäten (index 9)

Delmål 3: Varje elev får en undervisning som ger den ledning och stimulans eleven behöver för att kunna nå så långt som möjligt i sitt lärande och sin utveckling.

<b>Indikatorer</b>	<b>Källa:</b>
• Elevers upplevelse av stimulans i årskurs 5	Skolenkäten (index 2)
• Elevers upplevelse av stimulans i årskurs 8	Skolenkäten (index 2)
• Pedagogiska personalens uppfattning om stimulans	Skolenkäten (index 3)

Delmål 4: Varje elev som är i behov av stöd får det stöd den behöver.

<b>Indikatorer</b>	<b>Källa:</b>
• Elevers upplevelse av stöd i årskurs 5	Skolenkäten (index 3)
• Elevers upplevelse av stöd i årskurs 8	Skolenkäten (index 3)
• Pedagogiska personalens uppfattning om stöd och särskilt stöd	Skolenkäten (index 4 och 11)
• Vårdnadshavares uppfattning om deras barn får den hjälp som behövs	Skolenkäten (fr. om hjälp)

Delmål 5: Varje elev kan läsa och använda det svenska språket på ett rikt och nyanserat sätt.

<b>Indikatorer</b>	<b>Källa:</b>
<ul style="list-style-type: none"> <li>Andel elever som uppnår kravnivån på samtliga delprov i det nationella provet i svenska eller svenska som andraspråk i årskurs 3</li> </ul>	Nat. statistik
<ul style="list-style-type: none"> <li>Andel elever som har lägst betyget E i ämnet svenska eller svenska som andraspråk i årskurs 6</li> </ul>	Nat. statistik
<ul style="list-style-type: none"> <li>Andel elever som har lägst betyget E i ämnet svenska eller svenska som andraspråk i årskurs 9</li> </ul>	Nat. statistik

Delmål 6: Varje elev kan använda sig av matematiskt tänkande för vidare studier och i vardagslivet.

<b>Indikatorer</b>	<b>Källa:</b>
<ul style="list-style-type: none"> <li>Andel elever som uppnår kravnivån på samtliga delprov i det nationella provet i matematik i årskurs 3</li> </ul>	Nat. statistik
<ul style="list-style-type: none"> <li>Andel elever som har lägst betyget E i ämnet matematik i årskurs 6</li> </ul>	Nat. statistik
<ul style="list-style-type: none"> <li>Andel elever som har lägst betyget E i ämnet matematik i årskurs 9</li> </ul>	Nat. statistik

## Anpassad grundskola

Delmål 1: Varje elev har de kunskaper den behöver för att vara väl förberedd för fortsatt utbildning.

<b>Lokal uppföljning</b>
--------------------------



- Uppföljning av elevers kunskaper i ämnen och ämnesområden (utifrån kriterier för bedömning av godtagbara kunskaper respektive kriterier för bedömning av fördjupade kunskaper)

Delmål 2: Varje elev får en utbildning som präglas av trygghet och en undervisning som präglas av studiero.

Indikatorer/lokal uppföljning	Källa:
<ul style="list-style-type: none"> <li>• Uppfattningen bland elever, lärare och annan personal om trygghet, studiero och att förhindra kränkningar</li> </ul>	Lokal uppföljning
<ul style="list-style-type: none"> <li>• Vårdnadshavares uppfattning om trygghet och studiero</li> </ul>	Skolenkäten (index 6)

Delmål 3: Varje elev får en undervisning som ger den ledning och stimulans eleven behöver för att kunna nå så långt som möjligt i sitt lärande och sin utveckling.

Indikatorer/lokal uppföljning	Källa:
<ul style="list-style-type: none"> <li>• Uppfattningen bland elever och lärare om ledning och stimulans</li> </ul>	Lokal uppföljning
<ul style="list-style-type: none"> <li>• Vårdnadshavares uppfattning om stimulans</li> </ul>	Skolenkäten (index 2 + fråga om utmaningar)

Delmål 4: Varje elev som är i behov stöd får det stöd den behöver.

Indikatorer/lokal uppföljning	Källa:
<ul style="list-style-type: none"> <li>• Uppfattningen bland elever och lärare om extra anpassningar och särskilt stöd</li> </ul>	Lokal uppföljning
<ul style="list-style-type: none"> <li>• Vårdnadshavares uppfattning om deras barn får den hjälp som behövs</li> </ul>	Skolenkäten (fr. om hjälp)

Delmål 5: Varje elev kan läsa och använda det svenska språket på ett nyanserat sätt.

**Lokal uppföljning**

- Uppföljning av elevers kunskaper i ämnena svenska eller svenska som andraspråk och inom ämnesområdet kommunikation (utifrån kriterier för bedömning av godtagbara kunskaper respektive kriterier för bedömning av fördjupade kunskaper)

Delmål 6: Varje elev kan använda sig av matematiskt tänkande för vidare studier och i vardagslivet.

**Lokal uppföljning**

- Uppföljning av elevers kunskaper i ämnet matematik och inom ämnesområdet verklighetsuppfattning (utifrån kriterier för bedömning av godtagbara kunskaper respektive kriterier för bedömning av fördjupade kunskaper)

**Fritidshemmet**

Delmål 1: Varje elev får en utbildning som präglas av trygghet och en undervisning som präglas av studiero.

Indikatorer/lokal uppföljning	Källa:
<ul style="list-style-type: none"> <li>• Uppfattningen bland elever, lärare och annan personal om trygghet, studiero och att förhindra kränkningar</li> </ul>	Lokal uppföljning
<ul style="list-style-type: none"> <li>• Vårdnadshavares uppfattning om fritidshemmet erbjuder deras barn en trygg verksamhet</li> </ul>	Skolenkäten (fr. 8, ej index)

Delmål 2: Varje elev får en meningsfull fritid och rekreation.

Indikatorer/lokal uppföljning	Källa:
<ul style="list-style-type: none"> <li>• Uppfattningen bland elever, lärare och annan personal om fritidshemmet erbjuder eleverna en meningsfull fritid och rekreation</li> </ul>	Lokal uppföljning
<ul style="list-style-type: none"> <li>• Vårdnadshavares uppfattning om</li> </ul>	Skolenkäten (två fr. 8, ej index)

fritidshemmet erbjuder deras barn meningsfulla aktiviteter respektive möjligheter till både aktivitet och vila	
--	--

Delmål 3: Varje elev får en undervisning som ger den ledning och stimulans eleven behöver för att kunna nå så långt som möjligt i sitt lärande och sin utveckling.

<b>Indikatorer/lokal uppföljning</b>	<b>Källa:</b>
<ul style="list-style-type: none"> <li>• Uppfattningen bland elever, lärare och annan personal om ledning och stimulans</li> </ul>	Lokal uppföljning
<ul style="list-style-type: none"> <li>• Vårdnadshavares uppfattning om fritidshemmet stimulerar deras barns lärande respektive sociala utveckling</li> </ul>	Skolenkäten (två fr. 8, ej index)

Delmål 4: Varje elev som är i behov av stöd får det stöd den behöver.

<b>Lokal uppföljning</b>
<ul style="list-style-type: none"> <li>• Uppfattningen bland elever, lärare och annan personal samt vårdnadshavare om extra anpassningar och särskilt stöd</li> </ul>