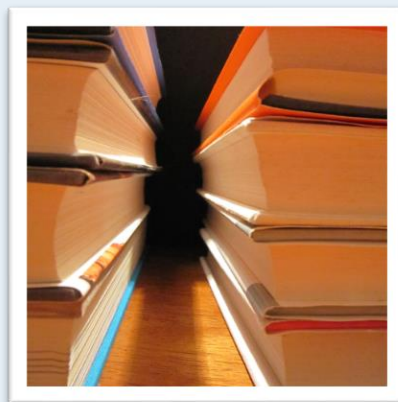
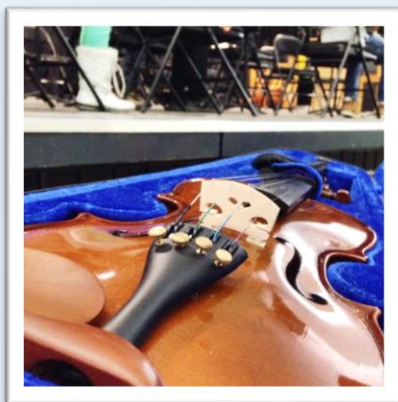
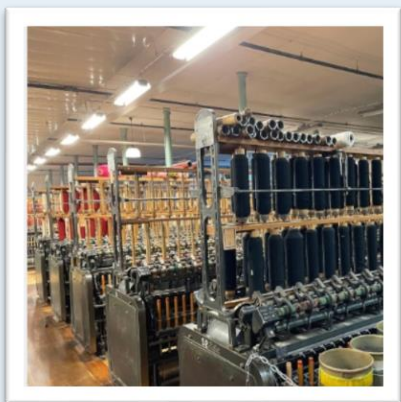
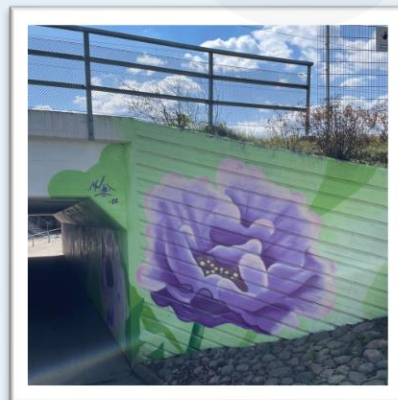


# Kulturplan Sjuhärad 2024-2027



## Innehåll

<b>Introduktion</b> .....	<b>2</b>
<b>Bakgrund</b> .....	<b>3</b>
Process.....	3
Uppföljning och utvärdering.....	4
<b>Utgångspunkter</b> .....	<b>4</b>
Kultur utvecklar människan och samhället.....	4
Kultur för människor samman.....	4
Det horisontella perspektivet.....	5
<b>Förutsättningar och sammanhang</b> .....	<b>5</b>
Kulturell infrastruktur.....	5
Armlängds avstånd.....	6
Nationella kulturpolitiska mål.....	6
Västra Götalandsregionens kulturstrategi.....	6
Agenda 2030.....	7
Boråsregionens utvecklingsstrategi.....	7
<b>Prioriterade områden</b> .....	<b>7</b>
Barn och ungas rätt till kultur.....	8
Kulturskola.....	8
Bibliotek, demokrati och läsfrämjande.....	9
Kultur och samhällsbygge.....	9
Kultur och lokal utveckling.....	10
Kultur och lokalt engagemang.....	11

## Introduktion

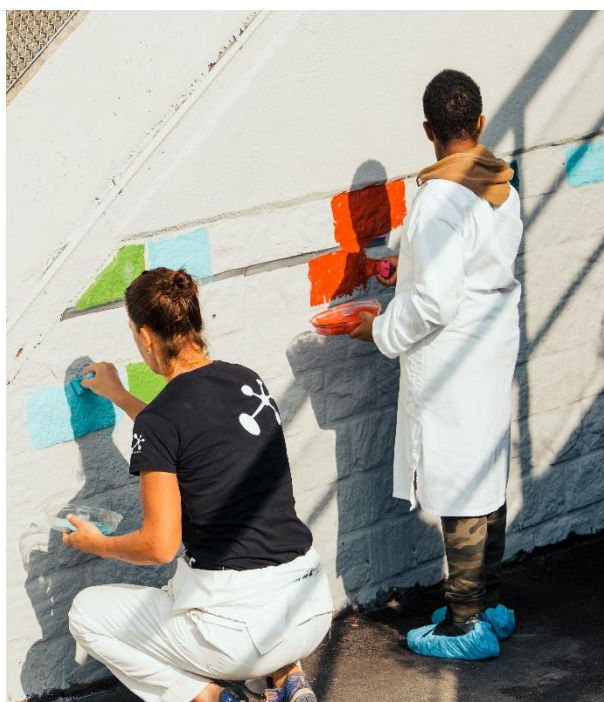
Sjuhäradsbygden är en benämning på södra Västergötland. Bygden omfattar historiskt de sju häraderna Gäsene, Ås, Veden, Bollebygd, Mark, Kind och Redväg. Numera räknas kommunerna Bollebygd, Borås, Herrljunga, Mark, Svenljunga, Tranemo, Ulricehamn och Vårgårda till Sjuhärad.

Historiskt är Sjuhärad en gränsbygd formad av handel, småskalig industri och konflikter, men också av självtillit och samverkan. Här finns en initiativkraft och företagsamhet som präglar bygden genom åren. Man har en vana att ta emot nykomlingar. Allt detta påverkar och formar kulturlivet i Sjuhärad. Det ger det även utvecklingsmöjligheter.

Sjuhäradsbygden vill vara en kreativ delregion där kulturutövare, konstnärer, föreningar, företag, skolor, akademi och offentlig sektor samverkar. Här råder en dynamisk relation mellan stad och land. Kreativa stadsmiljöer och ung samtidskonst på landsbygden förstärker varandra och frigör Sjuhärads utvecklingspotential. Ett brett och spetsigt kulturliv, där många invånare är aktiva och medskapande, bidrar till delregionens långsiktigt hållbara utveckling.

Kommunerna i Sjuhäradsbygden samverkar genom Boråsregionen Sjuhärads kommunalförbund. Tillsammans utarbetar man en kulturplan och har enats om följande vision:

**“Ett rikt kulturliv påverkar inte bara en Orts attraktionskraft och identitet utan också människors hälsa, socialt hållbar utveckling och innovationskraft. Tillsammans förnyar vi och utvecklar Sjuhärad med konst, kultur och kreativitet.”**



# Bakgrund

Sedan 2014 finns en överenskommelse mellan Västra Götalandsregionen och Sjuhärads kommuner om att samverka kring interkommunala satsningar och samarbeten inom kulturområdet, liksom med genomförandet av Västra Götalands kulturstrategi. För att underlätta samverkan kring Sjuhärads prioriterade områden har kommunalförbundet en egen kulturplan. Den senaste gällde fram till 2023 och behöver nu revideras och förnyas.

Erfarenheterna av denna den första av Sjuhärads kulturplaner är goda, många är nöjda med såväl planens prioriteringar som dess genomförande. Det har varit en kunskapsresa för samtliga involverade. Lyckade exempel på samarbeten är det gemensamma Knallebiblioteket liksom det offentliga konstprojektet Moving out, där Borås konstmuseum samverkade med Herrljunga och Vårgårda.

Kulturplanens roll är att visa vilka områden kommunerna gemensamt vill prioritera och samarbeta kring. Den ska även kommunicera med och verka inspirerande för andra samverkanspartners. Kommunalförbundet leder arbetet med hjälp av kommunernas så kallade kulturnätverk (kulturchefer-, kulturskolechefer-, bibliotekschefer-, kultursamordnar-, fritidschefer- samt kulturarvs nätverk). Kulturplanen styr hur kommunalförbundets utvecklingsmedel fördelas. Utgångspunkt och förutsättningen är det delregionala samarbetet och kommunernas och medborgarnas behov.

## *Process*

Under våren 2023 genomfördes, i anslutning till remissperioden för Västra Götalandsregionens kulturstrategi, arbetsseminarier i samtliga kommuner i Sjuhärad kring den delregionala kulturplanen. Representationen var bred med företrädare för olika verksamhetsområden och med både tjänstepersoner och politiker närvarande. Dialogerna stärkte samtalet kring kulturverksamhetens potential lokalt, delregionalt och regionalt. Delregionala samverkansmöjligheter identifierades och låg till grund för vilka områden som prioriterades.

Under hösten 2023 konkretiserades så dessa prioriteringar, i dialog mellan kommunernas kulturnätverk och Sjuhärads kommunalförbund. Möten genomfördes med kulturutövare och folkbildningens representanter. Dessa diskussioner och möten, tillsammans med digitala och fysiska utvärderingar som gjorts inom kulturnätverken och bland kulturutövare, utgör grunden för denna nya kulturplan.

## *Uppföljning och utvärdering*

Kulturplanens utvecklingsinsatser och mål följs upp och utvärderas årligen. Detta sker i samverkan mellan kommunalförbundet och kommunernas kulturnätverk. Handlingsplaner kopplade till de prioriterade områdena skapas. Ett horisontellt arbetssätt eftersträvas. Utvärdering sammanställs i en rapport och bilägges kommunalförbundets årsredovisning.

Sjuhärads kommunalförbund rapporterar årligen till Västra Götalandsregionen om de utvecklingsprocesser och insatser som genomförts inom ramen för den så kallade kultursamverkansmodellen. Denna rapport presenteras även för kommunalförbundets politiska beredning för hållbar regional utveckling.

## Utgångspunkter

### *Kultur utvecklar människan och samhället*

Kultur och konst är, i alla dess dimensioner, en grundläggande komponent i hållbar utveckling. Som samhällssektor, genom det materiella och immateriella kulturarvet, genom kreativa branscher och olika former av konstnärliga uttryck, bidrar kulturen till ekonomisk utveckling, social och miljömässig hållbarhet. Som kunskapsresurs med mening och värderingar som genomsyrar våra liv, definierar kulturen också hur vi människor lever tillsammans, både på lokal nivå och i global skala.

Kulturen är följaktligen en källa till identitet, innovation och kreativitet. Och även om konsten strävar efter att sträcka sig ut i tid och rum så äger all kulturell verksamhet alltid rum också på en plats.

### *Kultur för människor samman*

Konst och kultur kan leda oss till eftertanke, få oss att ifrågasätta hur vi uppfattar oss själva och andra. De kan också få oss att utforska nya utmanade frågor och tänka nytt. Kulturens arenor och mötesplatser skapar rum för samtal och relationsbyggen. Det gäller såväl eget skapande och amatörverksamhet som möten med ett professionellt konst- och kulturliv, såväl hemma och lokalt som utomsocknes och annorstädes. På så sätt kan ett starkt kulturliv bidra till att föra människor samman.

## *Det horisontella perspektivet*

De kommunala förvaltningarnas övergripande samhällsplanering bygger på dialog med medborgarna, där ett kulturellt perspektiv bidrar till att lyfta fram och stärka mjuka värden, kreativa lösningar och skapar ett attraktivt samhälle att bo, leva och verka i. Det kulturella perspektivet bör därför skrivas in redan i målbeskrivningen av nya projekt och i all kommunal planering. Kultur bör vara ett horisontellt perspektiv i all kommunal verksamhet och planering, jämsides med jämställdhet, tillgänglighet, mångfald och internationalisering. Ett kulturellt perspektiv ska finnas närvarande i alla kommunala beredningar och vara en självklar del av samhällsplaneringen.

Kommunerna står för den största delen av kulturens resurser i Sjuhärad och har därmed det kulturpolitiska ansvaret för huvuddelen av den offentligt finansierade kulturverksamheten i delregionen. Varje kommun beslutar om sin kulturpolitiska inriktning. All kulturverksamhet äger rum i en kommun.

## Förutsättningar och sammanhang

Boråsregionens kulturplan existerar inte i ett vakuum, den finns i ett sammanhang. Den kulturpolitik som bedrivs i Sjuhärad bedrivs i samspel med kulturpolitiken på andra politiska nivåer: med de nationella kulturpolitiska mål som beslutats av Riksdagen liksom med Västra Götalandsregionens kulturstrategi. De mål som kulturplanen innehåller sammanfaller även med bredare politiska målsättningar formulerade i Boråsregionens utvecklingsstrategi och i FN:s Agenda 2030. Sjuhärads kulturpolitik bedrivs i enlighet med principen om armlängds avstånd.

### *Kulturell infrastruktur*

Sjuhärad är en delregion med många möjligheter och med vana att samverka över kommungränserna. I denna anda ser vi att det finns möjligheter att tillsammans stärka den kulturella infrastrukturen, skapa gemensamma större projekt och evenemang, dra nytta av varandras kunskap och utnyttja varandras kulturinstitutioner. Det gäller att se den helhet vi kan vara. Tillsammans kan vi stärka vår förmåga och erbjuda Sjuhäradsborna ett rikt och levande kulturliv.

För att på samlat sätt tala om all den kulturella verksamhet som pågår i ett samhälle används ibland begreppet kulturell infrastruktur. Denna innefattar offentligt eller privat finansierade kulturinstitutioner – bibliotek, teatrar, musikscener, samlingslokaler, utställningslokaler – där medborgarna kan möta konst- och kulturuttryck. Den består även av den infrastruktur som är

nödvändig för att kulturskapare ska kunna skapa kultur: replokaler, verkstäder, träningslokaler och inspelningsstudior liksom stipendier, riktade kompetensutvecklingsinsatser, centrumbildningar och inkubatorer. Till den kulturella infrastrukturen hör även föreningslivet och det så kallade fria kulturlivet.

### *Armlängds avstånd*

I Sjuhärad arbetar vi enligt principen om armlängds avstånd. Denna princip är ett organisations- och förhållningssätt som syftar till att skydda den konstnärliga friheten. Enligt principen ska politiker och tjänstepersoner avstå från att styra kulturens och konstens innehåll.

Principen om armlängds avstånd är besläktad med de principer som i demokratiska länder upprätthåller fria medier, oberoende forskning och ett självständigt rättsväsende. Den är även besläktad med den tillit till professionernas kunskap som bör råda inom hälso- och sjukvården.

### *Nationella kulturpolitiska mål*

Riksdagen har slagit fast att: "Kulturen ska vara en dynamisk, utmanande och obunden kraft med yttrandefriheten som grund. Alla ska ha möjlighet att delta i kulturlivet. Kreativitet, mångfald och konstnärlig kvalitet ska präglade samhällets utveckling."

För att uppnå dessa mål ska kulturpolitiken:

- Främja allas möjlighet till kulturupplevelser, bildning och till att utveckla sina skapande förmågor
- Främja kvalitet och konstnärlig förnyelse
- Främja ett levande kulturarv som bevaras, används och utvecklas
- Främja internationellt och interkulturellt utbyte och samverkan
- Särskilt uppmärksamma barns och ungas rätt till kultur

### *Västra Götalandsregionens kulturstrategi*

Västra Götalandsregionens kulturstrategi pekar ut fem kulturpolitiska utvecklingsområden: Vidgat deltagande, konstnärligt skapande, samverkan och synergi, digitalisering samt internationalisering.

Inom varje område finns utpekade prioriteringar som utgör riktlinje för insatser inom den regionala kulturpolitiken under strategiperioden. Strategin syftar till att vägleda och inspirera samarbetsparter, exempelvis kommuner och kommunalförbund i Västra Götaland, liksom de organisationer som utvecklar och möjliggör kulturen i Västra Götaland.

## *Agenda 2030*

Kulturella aspekter spelar en central roll för att den övergripande 2030-agendan ska bli framgångsrik, även inom områden där kopplingar bara kan finnas implicit. I praktiken, vilket bevis som samlats in under åren rikligt har visat, kulturella aspekter, inklusive aktivt deltagande i kulturlivet, utveckling av individuell och kollektiv kulturell friheter, värnandet av materiella och immateriella kulturarv samt skydd och främjande av olika kulturella uttryck, är centrala komponenter i mänsklig och hållbar utveckling. De kan också ha positiva effekter inom andra områden av hållbar utveckling.

### *Boråsregionens utvecklingsstrategi*

Boråsregionens utvecklingsstrategi är kopplad till Västra Götalandsregionens Regionala utvecklingsstrategi. Boråsregionens enhet för regional utveckling arbetar med samhällsplanering, strategisk kompetensförsörjning, kultur- och miljöfrågor och samarbetar med Business Region Borås. Utvecklingsstrategin pekar ut fem fokusområden:

- En innovativ och konkurrenskraftig delregion
- Strategisk kompetensförsörjning
- En socialt hållbar delregion
- En cirkulär och hållbar delregion
- Hållbar stadsplanering

## Prioriterade områden

På kulturområdet har Boråsregionen sex prioriteringar. Vi vill satsa extra på barn och ungas rätt till kultur, på kulturskolan och på bibliotek, demokrati och läsförmedling. Vidare vill vi arbeta med kulturens roll som samhällsbyggare och med dess betydelse för lokal utveckling och lokalt engagemang.



## *Barn och ungas rätt till kultur*

Enligt FN:s barnkonvention, som Sverige skrivit under och gjort till svensk lag, har barn och unga rätt att helt och fullt delta i konst- och kulturlivet. Det innebär att de ska ha möjlighet att ta del av, vara delaktiga i och ha möjlighet att påverka utformningen av kulturlivet. Det innebär även att barn och unga har rätt att bidra till konst- och kulturlivet genom sitt eget skapande.

Alla barn är skapande och lärande och har olika sätt att uttrycka sig. Genom att stödjas i dessa uttrycksätt utvecklas barnets kreativitet och skaparkraft. Genom eget skapande stärks barn och unga som individer och får ökad självkänsla. På så sätt ges unga människor förutsättningar att vara skapande och ifrågasättande, egenskaper som är fundamentala i byggandet av en egen identitet liksom av ett demokratiskt samhälle.

Människors kulturvanor grundläggs i barndomen. Det är därför en samhällelig uppgift att se till att alla barn och unga, särskilt de som annars inte skulle få det, får tillgång till konst och kultur.

Boråsregionen vill:

- Stärka barn och ungas rätt att påverka den verksamhet de själva är del av eller tar del av
- Stödja ungas kulturutövning, och ge plats för den påhittighet och det nytänkande som kännetecknar den yngre generationens nya kulturuttryck
- Fortsätta att arbeta med barns rätt till kultur med utgångspunkt i FN:s Barnkonvention

## *Kulturskola*

Kulturskolorna ska spegla den tid vi lever i och vara platsen där barnen i Sjuhärad upptäcker estetiska uttrycksformer och utvecklar sin skapande förmåga. Kulturskolan ska vara en kreativ mötesplats och en verksamhet där barn och unga har en tydlig röst, känner sig delaktiga och har inflytande.

Kulturskolorna i Sjuhärad ska bidra till en intressant och relevant verksamhet för barn och unga och i förlängningen ett mer dynamiskt och nyskapande kulturliv i hela Sjuhärad. Kulturskolan ökar sin tillgänglighet för barn och unga genom samverkan med öppen ungdomsverksamhet, skola och civilsamhällets mötesplatser för barn och unga.

Genom ett stärkt barnrättsarbete ökar utvecklingstakten till att bli en ännu mer attraktiv, tillgänglig och nyskapande Kulturskola för alla barn och unga.

Boråsregionen vill:

- Stärka barn och ungas rätt att påverka kulturskolans verksamhet, utbud och utveckling
- Bygga ett regionalt kulturskolekluster med gemensamt utbud av olika estetiska uttrycksformer
- Fortsätta att arbeta för ett vidgat deltagande för barn och unga

### *Bibliotek, demokrati och läsfrämjande*

Biblioteken ska verka för det demokratiska samhällets utveckling genom att bidra till kunskapsförmedling och fri åsiktsbildning, främja litteraturens ställning och intresset för bildning och kulturell verksamhet. Biblioteksverksamheten är lagstadgad på både regional och kommunal nivå.

Biblioteken i Sjuhärad ska öppna dörrar till andra världar och göra den värld vi lever i mer förståelig. Biblioteken ska vara trygga rum, där alla är välkomna.

Det gemensamma samarbetet Knallebiblioteken utvecklas för att nå så många som möjligt och för att erbjuda bästa möjliga service. Samverkan ska ske kring bibliotekskatalog, fortbildning, programverksamhet och nya projekt.

Läsfrämjande är ett av bibliotekens huvuduppdrag, läsförståelse är ett fundament för det demokratiska samhället. Läsfrämjande insatser ska riktas till barn men också till andra grupper med behov av stöd. Samverkan med skolor kring kunskapsspridning och stöttning kring skolbibliotek ska ske.

Boråsregionen vill:

- Stärka det demokratiska samtalet genom digitala och fysiska mötesplatser på bibliotek
- Utveckla den gemensamma satsningen i Knallebiblioteken
- Bygga robusta strukturer för läsfrämjande och språkutveckling för alla grupper

### *Kultur och samhällsbygge*

Att bygga ett samhälle som är hållbart – kulturellt, miljömässigt och socialt – är ett gemensamt ansvar. I detta arbete bör kulturens företrädare vara en aktiv part och bidra med sitt perspektiv, i dialog med företrädare för andra samhällsområden. Detta förutsätter en nära dialog med invånare på olika platser och en lyhördhet inför lokala behov och förutsättningar.

Det svenska politikområdet Gestaltad livsmiljö syftar till att ta ett helhetsgrepp på utformningen av våra livsmiljöer, platserna där vi bor, arbetar och lever våra liv. Arkitektur, form, design, konst och kulturmiljö ska ömsesidigt stärka varandra för att hantera de samhällsutmaningar vi står inför. Tillsammans ska dessa verksamheter bidra till ett hållbart, jämlikt och mindre segregerat samhälle där alla ska ha möjlighet att påverka vår gemensamma miljö.

Politikområdet Gestaltad livsmiljö kan ytterligare stärkas genom EU:s satsning New European Bauhaus. Båda dessa initiativ ökar möjligheterna att samverka kring hållbarhetsfrågor och en bredare finansiering av kulturverksamheter.

Offentlig konst är en viktig del av området Gestaltad livsmiljö. Den offentliga konsten kan skapa nya sammanhang och förändra upplevelsen av en plats. För att ta vara på dess potential krävs bred samverkan. Därför bör samverkan kring gemensamma satsningar som 1%-regeln och andra stödjande strukturer fortsätta.

Boråsregionen vill:

- Bygga stabilare strukturer inom området Kultur som samhällsbyggare, både mellan och internt i kommunerna
- Stärka gemensamma platser som framhäver Sjuhärads unika identitet och ökar samverkan mellan kulturliv och civilsamhälle
- Fortsätta att utgå från medborgarna med ett inkluderande arbetssätt och genom medskapande utgå ifrån respektive plats förutsättningar

### *Kultur och lokal utveckling*

Sjuhärad är en viktig nod för textilindustri, form- och design i Västra Götaland och Sverige. Området präglas av kulturhistoriska miljöer som binder samman textilindustrins uppkomst med dagens utveckling och framtidens innovationer.

Kulturell utveckling sker inte bara i kreativa stadsmiljöer utan äger även rum på landsbygden. Kulturella och konstnärliga initiativ till att skapa arbetsförutsättningar utanför de stora städerna kan bidra till vitalisering av en bygd och få positiva spridningseffekter. I sådana processer och klusterbildningar kan samtidskonsten spela central roll. Kulturell och konstnärlig självorganisering av detta slag bör därför stödjas.

Genom att identifiera olika platser, händelser och faktorer gemensamma för Sjuhärad kan områdets identitet stärkas och kommuniceras. På så sätt stärks besöksnäringen och arbetstillfällena åt

konstnärer och kulturskapare kan uppstå. De kulturella och kreativa näringarna kan växa. Tillsammans kan vi verka för en ökad extern kulturfinansiering, både nationellt och internationellt.

Boråsregionen vill:

- Fortsätta att arbeta med de medel som finns för att tillgängliggöra kulturarvet med hjälp av digitala verktyg, informationsspridning och strategiskt samlingsarbete
- Stärka delregionens kulturella och kreativa näringar, med särskilt fokus på kulturaktörer
- Bygga goda samarbeten med besöksnäringen utifrån kulturens uppdrag vad gäller bevarande, autentisk berättelse, lokal samhörighet och en hållbar framtid

### *Kultur och lokalt engagemang*

Samverkan med folkbildning, föreningsliv och civilsamhälle är ett prioriterat område för Sjuhärads kommunalförbund. Studieförbunden är möjliggörare som skapar mötesplatser, lokalt engagemang och förutsättningar för medborgare att ta del av kulturverksamheter och ägna sig åt livslångt lärande. De bidrar till gemensamt lärande, gemenskap och sammanhang.

Civilsamhället i Sjuhärad är följaktligen en viktig resurs för ett aktivt och brett kulturutbud. Det lokala engagemanget säkerställer att ett sådant finns på många platser. Därför bör villkoren förbättras för kulturarrangörerna i Sjuhärad liksom för platser och lokaler där kulturverksamheter kan äga rum som Folkets hus, kyrkor, bygdegårdar och hembygdsgrändar för att nämna några.

Boråsregionen vill:

- Stödja kulturföreningar, kulturskapare och andra kulturaktörer genom delregionala samarbeten
- Stärka folkbildningen genom samverkan, gemensamma insatser och dialog
- Fortsätta att satsa på utveckla strukturer som möjliggör kultur för alla, oberoende av förutsättningar