

Beställare: Bollebygds kommun

Att: Lars-Erik Lundahl

# Bergteknisk besiktning inom detaljplan Erikstorp 1:4, Bollebygds kommun

---



Bergab – Berggeologiska Undersökningar AB

Uppdragsansvarig

Sara Jonsson

Handläggare

Filip Johansson

---

Uppdragsnummer  
Datum  
Revisionsnummer

UG17165  
2017-11-01  
-

## Innehållsförteckning

1	Bakgrund .....	1
2	Områdesbeskrivning och geologi .....	1
3	Bergteknisk bedömning och åtgärdsförslag.....	2
4	Sammanfattning.....	5

## 1 Bakgrund

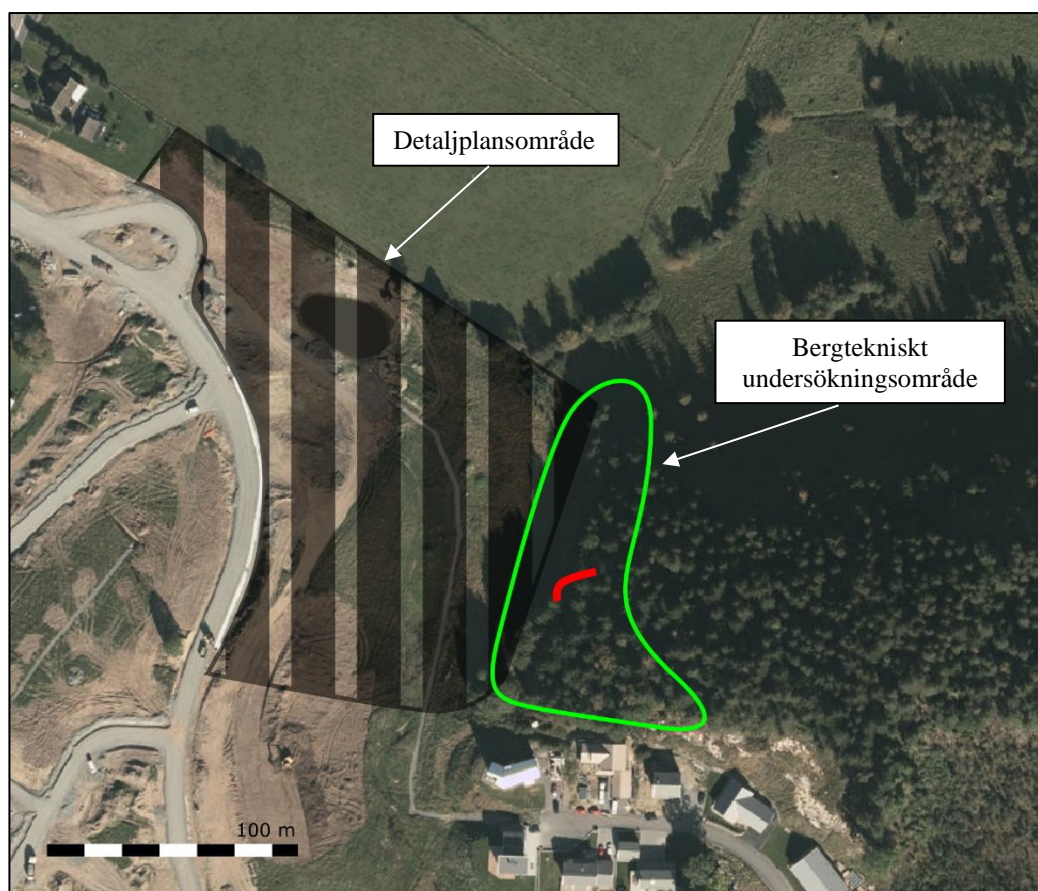
På uppdrag av Bollebygds kommun har Bergab – Berggeologiska Undersökningar AB utfört en bergteknisk besiktning med åtgärdsförslag av befintliga bergslänter och block inom och anslutande till området för detaljplan Erikstorp 1:4 Tyftet. Besiktningen omfattar en bedömning av bergsläntsstabilitet och eventuella risker för blocknedfall och ras som kan beröra byggnationsområdet.

## 2 Områdesbeskrivning och geologi

Området utgörs för närvarande av kuperad åkermark som angränsar till ett skogsparti i öst. Skogspartiet karakteriseras av blockig morän med mindre bergslänter som ställvis går i dagen. Berggrunden består av en ådrig och ställvis skivig granitisk gnejs. Foliationen stupar medelbrant i östlig riktning, bort från detaljplansområdet.

### 3 Bergteknisk bedömning och åtgärdsförslag

Endast en bergslänt anses kunna påverka detaljplansområdet och består av en ca 6 meter hög naturlig bergslänt som successivt blir lägre österut (se karta, figur 1). Bergslänten ligger ca 10 meter innanför skogskränet och är generellt massiv med stor-medelblockiga partier. Stabiliteten i bergslänten bedöms allmänt god givet avståndet till detaljplansområdet, med undantag för en sträcka om ca 1 meter längs krönet på bergsläntens västligaste del (figur 2 & 3).



**Figur 1:** Översiktskarta över området. Det undersökta området innanför skogskränet (grön heldragen linje) karakteriseras av blockig moränjord med mindre bergslänter som ställvis går i dagen. Endast en bergslänt bedöms kunna påverka detaljplansområdet (ungefärligt läge markerat med rött sträck i kartan).





**Figur 2:** Bergslänten ligger ca 10 innanför skogskränet som ansluter till detaljplansområdet. Stabiliteten i skärningen anses allmänt god givet avståndet till planerad byggnation. Bergrensning rekommenderas för block markerade med röd cirkel i bilden.



**Figur 3:** Bergslänten i figur 1 sedd nedifrån. Bergrensning rekommenderas i markerat parti, det större blocket är detsamma som i högra markeringen i figur 1.



Vegetations- och bergrensning rekommenderas i partierna markerade i figur 2 & 3 för att säkra detaljplansområdet från blocknedfall. Åtgärden bedöms vara okomplicerad och kunna utföras av beställaren, förutsatt att bergsakkunnig tillkallas efter utförd åtgärd för efterinspektion.

Marken i skogskrönet består av blockrik morän med flera block som går i dagen på en svagt lutande sluttning. Dessa block bedöms stabila och behöver inte någon åtgärd.

Skulle området för byggnationen utökas till ett avstånd mindre än 5 meter från foten av bergslänten rekommenderas ytterligare bergförstärkande åtgärder av typ bergförstärkningsbult för att säkra upp 2 st block (figur 4). Enligt den nuvarande detaljplanen bedöms dessa dock inte utgöra någon fara för den tilltänkta byggnationen och behöver således inte åtgärdas.



**Figur 4:** I bergsläntens nedre västra del förekommer 2 st block där bergförstärkning rekommenderas om området för den tilltänkta byggnationen utökas till ett avstånd mindre än 5 meter från bergsläntens fot. Enligt nuvarande detaljplan bedöms dessa åtgärder inte behövas då avståndet till detaljplansområdet ger ett tillräckligt säkerhetsavstånd.

## 4 Sammanfattning

En bergteknisk besiktning utfördes i syfte att utreda risk för bergras och blocknedfall inom och i anslutning till detaljplansområdet för Erikstorp 1:4. En bergslänt anses kunna påverka detaljplansområdet (figur 1) där bergrensning rekommenderas i ett parti längs bergsläntens västra krön (enligt figur 2 & 3). Bergrensningen anses kunna utföras av beställaren, förutsatt att bergsakkunnig tillkallas efter utförd åtgärd för efterinspektion. I övrigt anses de befintliga bergtekniska förhållandena inom det nuvarande detaljplansområdet och anslutande terräng tillfredställande för avsett ändamål.

2017-11-01

för  
Bergab - Berggeologiska Undersökningar AB

Filip Johansson

---

Uppdragsnummer	UG17165
Datum	2017-11-01
Revisionsnummer	-